



Årsrapport 2025

Godkendt af bestyrelsen den 9. april 2026 og fremlagt og godkendt af generalforsamlingen den 30. april 2026

Som dirigent: _____
Karsten Kjellerup Kjeldsen

Indholdsfortegnelse

Forretningsmodel	2
Resumé	3
Ledelsesberetning	5
Femårsoversigt over hoved- og nøgletal	23
Ledelsespåtegning	24
Den uafhængige revisors revisionspåtegning.....	25
Resultatopgørelse	29
Balance	30
Egenkapital og kapitalforhold	32
Noter	33

Forretningsmodel

Lærernes Pension er dannet af aftaleparterne på lærerområdet for at sikre lærernes pensionsdækning. Vores mål er at være blandt de bedste pensionselskaber.

- Vi giver lærerne økonomisk tryghed som pensionister og tryghed omkring deres egen og deres nærmestes økonomi ved invaliditet og død. Vores pensionsordninger sikrer tryghed for hvert enkelt medlem og bygger på kollektive, solidariske principper.
- Vi yder lærerne god service og udvikler enkle og forståelige pensionsordninger i dialog med lærerne.
- Vi har fokus på lave omkostninger, så mest muligt går til pension.
- Vi sikrer lærernes pensioner gennem en sikker, effektiv, langsigtet og ansvarlig investeringsstrategi.
- Vi arbejder for, at arbejdsmarkedspensionerne præges af åbenhed, troværdighed og samfundsmæssigt ansvar.
- Vi arbejder professionelt og ansvarsfuldt.

Resumé

- De samlede præmieindtægter steg fra 6.856 mio.kr. i 2024 til 7.257 mio.kr. i 2025. De samlede aktiver på koncernniveau steg fra 171,8 mia.kr. ultimo 2024 til 190,0 mia.kr. ultimo 2025.
- Antallet af medlemmer steg i løbet af året med 3.358 til 167.251 ultimo 2025, hvoraf 88.906 indbetalte præmie.
- Det samlede investeringsresultat var på 9,3% i 2025.
- Depotrenten var i 2025 på 5,5% før pensionsafkastskat, i 2026 er depotrenten igen fastsat til 5,5%.
- Selskabets samlede reserver kom styrket ud af 2025 godt hjulpet på vej af et investeringsafkast, der var højere end den tilskrevne depotrente. Det kollektive bonuspotentiale steg således gennem 2025, og ved udgangen af året udgjorde det 18,2 mia. kr. Reservesituationen vurderes samlet set som værende tilfredsstillende og giver plads til, at selskabet kan tage den investeringsrisiko, der er nødvendig, for at opnå et langsigtet højt afkast til gavn for lærerne.
- Lærernes Pension har stor fokus på bæredygtighed i investeringerne. Dette er nærmere beskrevet i selskabets rapport om samfundsansvar.

Tabel 1: Udvalgte hoved- og nøgletal

Alle beløb i mio.kr.	2025	2024	2023	2022	2021
Præmier	7.257	6.856	6.461	6.292	6.050
Forsikringsydelse	-3.360	-2.907	-2.370	-1.996	-1.708
Forsikringsmæssige driftsomkostninger, i alt	-93	-100	-100	-62	-56
Aktiver, i alt (koncern)	190.030	171.751	158.365	143.901	146.056
Afkast før pensionsafkastskat	9,3%	8,6%	8,8%	-11,4%	12,1%
Omkostningsprocent af præmier	1,3%	1,5%	1,6%	1,0%	0,9%
Forsikringsrisikoresultat	0,3%	-0,5%	-0,4%	-0,2%	-0,3%
Overdækningsgrad	4,1%	4,1%	4,1%	3,9%	4,9%
Kapitalgrundlag	9.616	8.268	7.647	6.770	7.779
Solvenskapitalkrav	4.080	3.094	2.688	2.586	2.832
Solvensdækning	236%	267%	285%	262%	275%
Depotrente før pensionsafkastskat	5,5%	3,0%	4,0%	6,0%	3,5%

Ledelsesberetning

Ledelse og administration

Administration

Lærernes Pensions sekretariat varetager kerneforretningsområderne for at sikre en effektiv og fleksibel styring af medlemmernes pensionsordning. En del af administrationen er outsourcet til administrations-selskabet Forca. Det sker for at sikre stordriftsfordele og en høj kvalitet i medlemsbetjeningen.

Forca har gennem de senere år udskiftet og renoveret en række systemer. I forbindelse med det næste store skridt er det besluttet at udskifte både livkerne og medlemsadministrationssystem. Hertil kommer, at en række IT-funktioner videreoutsources til Netcompany, som også er leverandør på de nye systemer. Med de nye systemer opnås en moderne teknologisk platform. Projektet er startet op primo 2025 og forventes at blive sat i drift i løbet af 2027.

Sekretariatet bestod ved udgangen af 2025 af 65 medarbejdere.

Selskabets ledelse og ejerforhold

I løbet af 2025 blev der afholdt fem ordinære bestyrelsesmøder og et bestyrelsesseminar samt tre møder i revisionsudvalget. Bestyrelsesseminaret, der er med til at styrke bestyrelsens kompetencer, omhandlede investeringer.

Det i henhold til lovgivningen af bestyrelsen nedsatte revisionsudvalg består af Thomas Hermann som formand, Anne Charlotte Mark, Tine Agenskov, Karen Louise Pedersen og Henrik Dyrby Mogensen.

Bestyrelsen, som består af 14 medlemmer, har fastsat et måltal for det underrepræsenterede køn i bestyrelsen på 40% og et måltal for det underrepræsenterede køn på øvrige ledelsesniveauer også på 40%. Bestyrelsen har desuden vedtaget en politik for at øge andelen af det underrepræsenterede køn på øvrige ledelsesniveauer. Tilstedeværelsen på bestyrelsesmøderne var i 2025 på 96%, mens den i 2024 var på 93%. Der henvises endvidere til Rapport om samfundsansvar 2025 på selskabets hjemmeside.

Selskabets direktion består af administrerede direktør Karsten Kjellerup Kjeldsen.

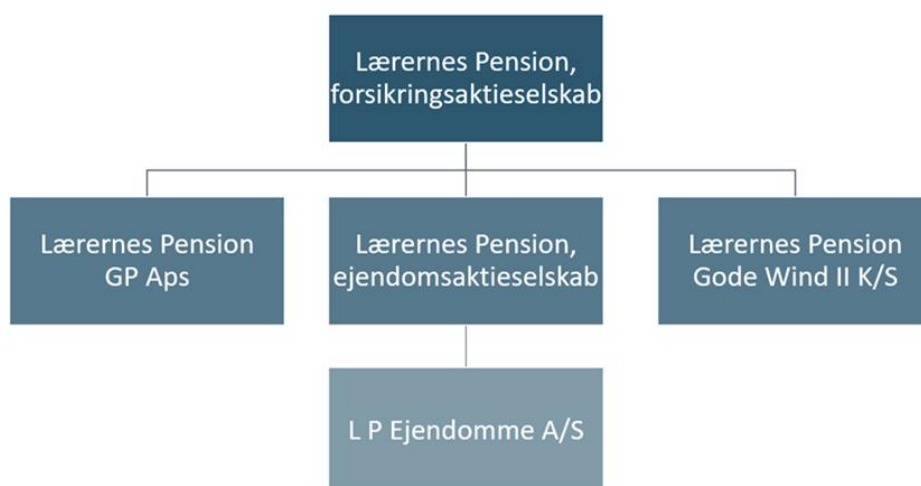
Medlemsdirektør Ditte Amstrup er chef for områderne Jura & Compliance, Kommunikation, Facility, HR samt Medlemmer, investeringsdirektør Morten Malle er chef for området Investering, og økonomidirektør Carsten Gjede er chef for områderne Regnskab, Risikostyring, Aktuariat samt IT & Projekter. Aktuar Marie-Claire Reffs er selskabets ansvarshavende aktuar.

Kønsdiversiteten i sekretariatet var ultimo 2025 på 38% kvinder og 62% mænd, mens den ultimo 2024 var på hhv. 34% og 66%.

Lærernes Pension er ejet af Danmarks Lærerforening (Særlig Fond), Frie Skolers Lærerforening, Uddannelsesforbundet samt Kommunernes Landsforening.

PricewaterhouseCoopers Statsautoriseret Revisionspartnerselskab (PwC) er selskabets revisor.

Koncernoversigt



Medlemmer og medlemservice

Antallet af medlemmer steg gennem 2025 med 2,0% fra 163.893 til 167.251. Bidragsbetalende medlemmer var ultimo 2025 88.906, hvilket er en stigning på 881 medlemmer. Kvinder udgør fortsat majoriteten, nemlig 64% af medlemmerne. Fordelingen på køn og alder ses i tabel 2.

Tabel 2: Forsikrede fordelt på alder og køn, ultimo 2025

Aldersgruppe	Mænd	Kvinder	I alt
- 29	7.379	9.766	17.145
30 – 39	11.884	17.882	29.766
40 – 49	11.595	22.505	34.100
50 – 59	13.111	26.391	39.502
60 -	16.396	30.342	46.738
I alt	60.365	106.886	167.251

158.030 medlemmer og dermed den langt overvejende del af Lærernes Pensions medlemmer er overenskomstansatte, mens en mindre del er på en tjenestemandsoordning. Blandt medlemmerne er 50% over 50 år.

Lærernes Pension er et relativt set ungt pensionsselskab, hvilket gør, at antallet af alderspensionister vil være stigende i en lang årrække og dermed vil antallet af medlemmer, der modtager udbetalinger fra Lærernes Pension, være stigende. I 2025 fik 14,8% af medlemmerne udbetalt en løbende ydelse i form af enten alderspension, invalidepension eller midlertidig pension. Herudover udbetales der pensioner til ægtefæller, samlever og børn. Udviklingen er vist i tabel 3.

Tabel 3: Pensionister fordelt på pensionstype, ultimo

	2025	2024	2023	2022	2021
Alderspension	20.062	18.720	17.458	16.151	14.675
Invalidepension	3.862	3.582	3.117	2.747	2.584
Midlertidig pension	872	817	751	639	608
Ægtefælle-/samleverpension	1.237	1.174	1.125	1.054	988
Børnepension	2.876	2.734	2.519	2.286	2.105
	28.909	27.027	24.970	22.877	20.960

Medlemservice

For at sikre medlemmerne service med høj kvalitet og lave omkostninger, er serviceringen outsourcet til Forca. Forca er et administrationselskab, som servicerer mere end 700.000 medlemmer med tilknytning til en arbejdsmarkedspension. Forca ejes af PKA og Lærernes Pension.

Invalideforløb og forebyggelse

Efter en årrække med stigende skadesudgifter og øgede priser for invalidedækningerne er der skabt bedre balance mellem risikopræmier og invalideskader, og selskabet har som følge heraf i 2025 et positivt risikoresultat.

Lærernes Pension arbejder proaktivt i forhold til forebyggelse af langvarig sygdom hos medlemmerne. Gennem medlemsrådgivningen og samarbejdet med ProIndsats har mange medlemmer haft gavn af et forløb. Også i 2025 var der invalidepensionister og modtagere af midlertidig pension, der blev raskmeldte og derfor ikke længere skulle have udbetalt pension. Dette er til fordel for alle parter, og Lærernes Pension ser gerne denne udvikling yderligere styrket til gavn for de enkelte medlemmer og i forhold til at kunne

reducere prisen på invalidedækningen, så flere penge kan gå til medlemmernes opsparing.

Justering af LærerPensionen

Lærernes Pension følger løbende, hvordan vores pensionsprodukter opleves af medlemmerne. Således er der gennem en løbende dialog med medlemmer noteret et stigende ønske om, at den del af opsparingen, som er placeret i en aldersopsparing og som udbetales som et engangsbeløb ved pensioneringen, skal sikres bedre for medlemmerne. En del eller hele aldersopsparingen vil nemlig tilfalde kollektivet i tilfælde af medlemmets død inden pensionering. Fra 1. januar 2025 har vi ændret produktet, så alle aldersopsparinger i Lærernes Pension nu tilfalder medlemmernes efterladte frem for kollektivet i tilfælde af medlemmets død inden pensionering.

Forudsætninger om levetid

Lærernes Pension har i en årrække styrket hensættelserne for at tage højde for, at medlemmerne lever længere. Levetidsforudsætningerne er baseret på Finanstilsynets levetidsmodel. Modellen har den fordel, at der tages højde for, at de forskellige aldersgrupper i medlemsbestanden har forskellige forventede levetidsforbedringer. Med den generationsafhængige levetidsmodel opnår Lærernes Pension mere retvisende hensættelser og dermed mere sikkerhed og bedre risikostyring, hvilket alt sammen er til gavn for medlemmerne.

Hvert år justeres lærernes forventede levetider i forhold til nye data og nye antagelser om levetidsforbedringer. De økonomiske konsekvenser heraf bestod i 2025 i en lille stigning i den garanterede del af hensættelserne, baseret på en lille stigning i forventet levetid.

Igen i år bekræfter de statistiske analyser, at medlemmerne af lærernes pensionskasse lever længere end gennemsnittet i pensionssektoren, som er det datamateriale, der ligger til grund for Finanstilsynets benchmark.

I bestræbelserne på at sikre en hensigtsmæssig udbetalingsprofil, bliver der ved fastlæggelsen af de livsvarige pensionsudbetalinger taget højde for de forventede fremtidige levetidsforbedringer. Også disse forudsætninger opdateres årligt og følger udviklingen for de forskellige generationer.

Garantiniveauer

I Lærernes Pension er pensionsordningerne udformet som gennemsnitsrenteprodukter med ret til overskudsdeling, samt med tilknyttede forsikringsdækninger baseret på solidariske principper. For at sikre den investeringsmæssige frihed i en usikker fremtid, er de afgivne garantiniveauer lave. Den gennemsnitlige grundlagsrente for den samlede bestand udgør således -0,58% ved udgangen af 2025, og ca. halvdelen af medlemmernes depoter er knyttet til selskabets betryggende nytegningsgrundlag. Produkternes garantiniveauer skal ses i sammenhæng med det ugaranterede omregningsgrundlag, baseret på mere realistiske forudsætninger, der danner grundlag for medlemmernes udbetalinger.

I 2025 har selskabets bestyrelse valgt at fjerne betingelserne i de grundlag, hvor garantierne er betingede. Det sker med virkning fra 1. januar 2026. Dermed giver selskabet afkald på den hjemmel, der tidligere har været til – via betingelserne – at nedsætte grundpensionerne. Med denne ensretning af garanti-strukturerne er der skabt større lighed i medlemmernes pensionsrettigheder, hvilket styrker solidariteten.

Medlemskapital

Lærernes Pension har siden 2002 opbygget medlemskapital (særlige bonushensættelser). På denne baggrund modtager medlemmerne et ugaranteret tillæg til udbetalingerne. Medlemskapitalen opbygges med et beløb, der svarer til 5% af indbetalingerne, mens den gennemsnitlige størrelse af det ugaranterede tillæg er noget større, ca. 6,7%. Hvert medlem kan se sin andel af medlemskapitalen og følge med i forrentningen på medlemsportalen. Medlemskapitalen forrentes med investeringsafkastet. Konstruktionen sparer medlemmerne for at skulle aflønne en tilsvarende egenkapital indskudt af aktionærer, og den medfører dermed bedre pensioner. For medlemmerne udgør medlemskapitalen således en effektiv måde at sikre kapitalgrundlaget på.

Lærerorganisationerne og aftaleparterne

Lærernes Pension administrerer pensionsordninger for lærergrupperne inden for Lærernes Centralorganisation (LC) forhandlingsområde. De fleste overenskomstsansatte medlemmer betaler 17,3% af lønnen til pensionsordningen. Enkelte grupper har en lidt højere pensionsprocent, og derudover er der også en række medlemmer, som har supplerende frivillig indbetaling. Endvidere indeholder en del af overenskomsterne en mulighed for at indbetale et fritvalgstillæg på 1,64% til pension.

Lærernes Pension har et tæt samarbejde med lærerorganisationerne Danmarks Lærerforening, Uddannelsesforbundet, Frie Skolers Lærerforening, Skolelederforeningen og IMAK.

Medlemsmøder, medlemsfora og årsmøde

Der blev i 2025 afholdt en lang række medlemsmøder. Der var både møder arrangeret af lærerorganisationerne, skoler mv., samt om egne arrangerede medlemsmøder, der enten fokuserer på konkrete temaer eller specifikt har gruppen af seniorer i fokus. I 2025 har der været stor tilslutning til disse sidstnævnte seniormøder.

For at give medlemmerne indflydelse på pensionsordninger og investeringsprincipper har Lærernes Pension to medlemsfora. Deltagerne i de to medlemsfora vælges blandt medlemmerne. Hvert medlemsforum har op til 30 medlemmer. Det ene dækker medlemmer bosat øst for Storebælt, på Færøerne, i Grønland eller uden for Danmark. Det andet dækker medlemmer bosat vest for Storebælt, herunder i Sydslesvig.

Ud over årsmødet holder hvert medlemsforum 2–3 heldagsmøder om året. Desuden er der én gang i valgperioden en fælleskonference for de to medlemsfora.

Årsmødet for medlemsfora, bestyrelse og sekretariatets ledelse blev i 2025 afholdt i Rungsted. Inden mødet var der mulighed for rundvisninger i lokalområdet, mens stresseksperter Thomas Milsted siden hen gav et foredrag om 'trivsel, arbejdsglæde og det bæredygtige arbejdsliv.

Samfundsmæssigt ansvar

Lærernes Pension forvalter pensionsmidler for selskabets mere end 167.000 medlemmer med det primære formål at sikre dem det bedst mulige økonomiske afsæt til deres pensionstilværelse. Vores politik for ansvarlige investeringer sætter rammen for det samfundsansvar, vi tilstræber at tage, når vi investerer for vores medlemmer. Selskabets investeringer har uundgåeligt en påvirkning på samfundet, uanset om der er tale om obligationer, aktier, fast ejendom eller andre aktiver. Samtidigt er der tale om betroede midler. Langt den overvejende del af indbetalingerne til Lærernes Pension følger af medlemmernes ansættelse under en kollektiv overenskomst. Det betyder, at Lærernes Pension skal søge at favne de holdninger, som de mange medlemmer har. Det kræver lydhørhed og åbenhed, men også afvejninger.

I selskabets rapport om samfundsansvar er der redegjort for, hvordan selskabet generelt arbejder med ansvarlighed herunder dataetik og aktivt ejerskab.

Den gældende politik for ansvarlige investeringer og seneste rapport om samfundsansvar kan tilgås på selskabets hjemmeside <https://lppension.dk/rapporter>.

Investering

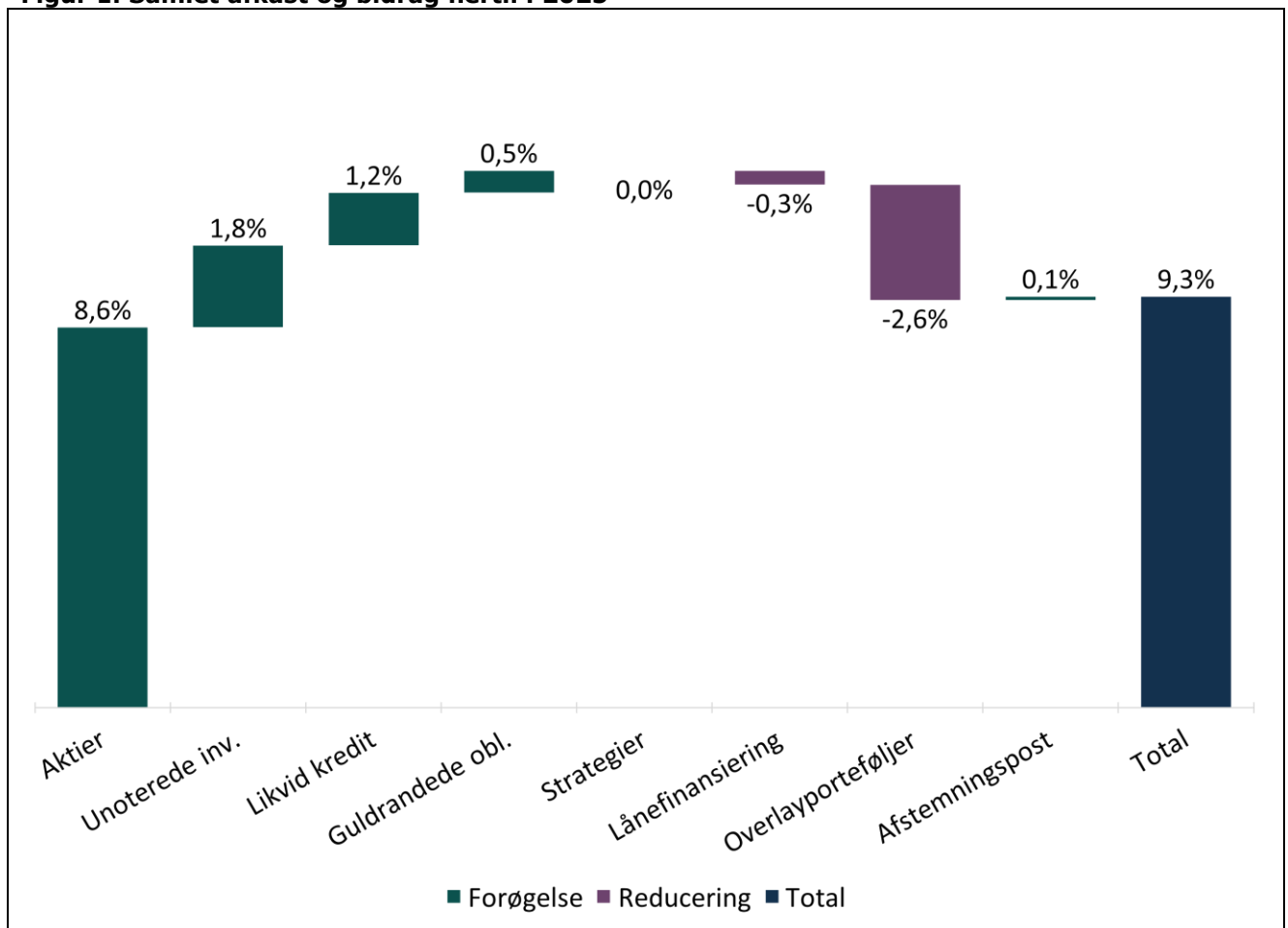
Investeringsafkast 2025

Lærernes Pension opnåede i 2025 et samlet investeringsafkast på 9,3% modsvarende 13,8 mia. kr. Det forholdsvist høje afkast kan især henføres til stigende aktiekurser. Dertil bidrog en indsnævring af kredit-spænd og de unoterede aktivklasser med positive afkast. I modsat retning trak et fald i dollarkursen og en stigning i de lange renter i euroområdet.

Selskabets strategiske allokering til børsnoterede aktier var på godt 50% igennem året og med fortsat stærk positiv kursudvikling i blandt andet store AI fokuserede teknologivirksomheder, var det den vigtigste faktor bag årets afkast. Den uro, som aktiemarkederne udviste i foråret funderet i globale handelskonflikter, gik i sig selv, og blev til fornyet fremgang i aktiekurserne over resten af året.

Afkastet for 2025 og bidragene hertil fra de overordnede aktivklasser er illustreret i figur 1.

Figur 1. Samlet afkast og bidrag hertil i 2025



Anm.: Guldrandede obligationer omfatter statsobligationer, indeksobligationer og realkreditobligationer. Likvid kredit omfatter Investment Grade, High Yield og Emerging Markets obligationer. Unoterede investeringer omfatter illikvid

Årsrapport 2025

kredit, ejendomme, skov, infrastruktur, Private Equity og øvrige kapitalandele. Overlayporteføljer dækker over eksponeringer til renter, valutaer og inflation. Det totale afkast er opgjort ved nøgletallet N1, mens bidragene fra de enkelte aktivklasser er opgjort ud fra tidsvægtede afkast, hvorfor der er indført en afstemningspost.

Overlayporteføljer

Lærernes Pension afdækker delvist den valutaeksponering, der opstår som følge af investering på markeder i udviklede lande. I 2025 var knap 79% af denne eksponering afdækket til euro eller kroner. For dollaren var afdækningsgraden 70% i snit. Alligevel var dollaren hovedårsagen til, at selskabets uafdækkede valutaeksponering reducerede investeringsafkastet med 2 procentpoint. Det skyldes, at mange af selskabets investeringer er i dollar samtidig med, at dollaren blev svækket markant i 2025.

I investeringsporteføljen opereres med et renteoverlay, som tilfører porteføljen en vis renteeksponering udover den renteeksponering, som obligationerne bidrager med. Renteoverlayet er motiveret af en forventning om, at det på langt sigt vil bidrage med en systematisk varighedspræmie og en forventning om, at det også vil bidrage til en stabilisering af det ellers aktiedominerede afkast. Renteoverlayet reducerede afkastet med 0,6 procentpoint i 2025.

Investeringer i 2025

Den samlede værdi af Lærernes Pensions investeringer udgjorde 164,0 mia. kr. netto ultimo 2025, hvilket er en stigning på 16,8 mia.kr. i forhold til året før. Stigningen skal ses i lyset af afkastet på 13,8 mia. kr. og nettopræmier for 3,9 mia. kr.

Med henblik på at løfte investeringsporteføljens afkast og diversifikation arbejder Lærernes Pension på at øge omfanget af de unoterede investeringer. I 2025 afgav selskabet nye tilsagn modsvarende i alt 13,9 mia. kr. inden for de unoterede fondsinvesteringer. Det drejer sig om 5,0 mia. kr. til seks fonde indenfor illikvid kredit, 1,6 mia.kr. til fem Private Equity fonde, 3,3 mia.kr. til seks ejendomsfonde og 4,0 mia. kr. til seks infrastrukturfonde.

I tabel 4 ses de enkelte aktivers markedsværdi og respektive afkast for 2025.

Tabel 4. Investeringer 2025

Aktivklasse	Markedsværdi	Afkast
Total portefølje	163.991	9,3%
Overlayporteføljer	-2.613	-2,6%
Strategier	2.151	0,2%
Aktier	85.016	17,3%
Guldrandede obligationer	33.615	2,2%
Kreditobligationer og illikvid kredit	33.627	6,4%
Unoterede kapitalandele	32.371	8,7%
Likvider	763	-
Lånefinansiering	-20.939	-2,4%

Anm.: Det totale afkast er angivet ved nøgletallet N1, mens afkastene for de enkelte aktivklasser er tidsvægtede afkast. Overlay porteføljer dækker over eksponeringer til renter, valutaer og inflation. For disse porteføljer angiver afkastprocenten bidraget i procentpoint til det samlede afkast. Afvigelser fra regnskabet skyldes forskelle i opgørelsesmetoder.

Lærernes Pensions investeringsstrategi

Lærernes Pensions investeringer udspringer af en investeringsstrategi, der har som overordnet målsætning at skabe højest mulige pensioner til medlemmerne under hensyntagen til den påtagne risiko og selskabets etiske retningslinjer. Det tilstræbes, at investeringsstrategien er sikker, effektiv, langsigtet og etisk forsvarlig, jf. boks 1.

Boks 1. En sikker, effektiv, langsigtet og ansvarlig investeringsstrategi

Lærernes Pension tilstræber at følge en sikker, effektiv, langsigtet og etisk forsvarlig investeringsstrategi. Med dette menes, at

- risikoniveauet tilpasses reserveerne, så investeringerne kan opretholdes under ugunstige markedsforhold. Herved undgås det fx at sælge ud af aktierne, når kurserne er i bund (sikker)
- risikoen spredes, så der ikke tages unødige risici, og at der tilstræbes et lavt omkostningsniveau i investeringsforvaltningen (effektiv)
- investeringsstrategien tilrettelægges ud fra afvejninger af afkast og risiko over en lang periode i overensstemmelse med, at det er pensionsmidler, der forvaltes (langsigtet)
- der udvises respekt for mennesker og miljø gennem et etisk kodeks for investeringerne (ansvarlig)

Investeringsstrategien baseres på ALM-analyser. Det indebærer bl.a., at der i investeringsvalget anlægges en lang investeringshorisont, og at der tages hensyn til de risici, der følger af selskabets pensionsforpligtelser, herunder den renterisiko, der er forbundet med selskabets ydelsesgarantier. For nuværende er Lærernes Pension i en så gunstig reservemæssig situation, at pensionsforpligtelserne reelt ikke begrænser muligheden for at tage risiko med henblik på at opnå et tilfredsstillende afkast.

Et andet væsentligt element i investeringsstrategien er, at det tilstræbes at sprede investeringerne på mange forskellige aktivklasser. Det reducerer sandsynligheden for store tab i perioder, hvor markedsudviklingen viser sig meget anderledes end forventet.

I december 2025 vedtog bestyrelsen en investeringsstrategi, der for perioden 2026–2030 har et forventet afkast på 5,9% årligt og en risiko på 25,0%. Risikoen er målt som Conditional Value-at-Risk ved et sikkerhedsniveau på 95% og udtrykker dermed det forventede tab i de 5% værste år.

Den valgte investeringsstrategi indebærer, at Lærernes Pension i de kommende år vil øge omfanget af noterede investeringer. Det er målsætningen, at investeringerne i disse aktivgrupper vil udgøre 35% af de samlede investeringer i 2030.

Porteføljeforvaltning

En stor del af forvaltningen af Lærernes Pensions investeringer er outsourcet til eksterne parter, og en del af investeringsaktiverne forvaltes enten passivt eller ud fra en modelbaseret tilgang. Lærernes Pension gør også brug af aktiv forvaltning i traditionel forstand, da det inden for visse aktivklasser fremstår fordelagtigt og i nogle tilfælde er den eneste mulighed for at opnå en eksponering til aktivklassen.

Investeringsresultatet over en længere periode

Lærernes Pension påtager sig investeringsrisiko med henblik på at kunne give medlemmerne en god forrentning af deres pensionsopsparing. For den seneste tiårsperiode, dvs. årene 2016–2025, har dette

givet resultat i form af et gennemsnitligt årligt afkast på 6,0%, hvilket er på niveau med det a priori forventede afkast.¹

Risikotagningen indebærer samtidigt, at der vil være en betydelig fluktuation i afkastet, og i nogle år vil der være tab. Store forbigående tab eller flerårige perioder med svage afkast er på ingen måde truende for Lærernes Pension, da selskabet har betydelige reserver. Det tilstræbes, at medlemmerne også fremadrettet får en relativ stabil depotrente, selv om der fra tid til anden vil være uro på de finansielle markeder, som i yderste konsekvens kan lede til behov for at nedsætte pensionerne. I 2025 var depotrenten 5,5% før skat, og den udmeldte depotrente for 2026 er uændret 5,5% før skat.

Risikostyring

Lærernes Pensions væsentligste risici udspringer af de udbudte pensionsordninger og de investeringer, der foretages på baggrund heraf. Risikostyringen er forankret i bestyrelsens politikker og retningslinjer, og den løbende overvågning af selskabets risiko foretages af selskabets risikokomité.

Risikostyringen har til formål at sikre, at unødige risici undgås, og at selskabet har tilstrækkelige reserver til at kunne klare både store og pludselige tab samt længere perioder med lave afkast. For pensionerne sikres dette gennem forsigtige tegningsgrundlag og ved at tage hensyn til reservesituationen i fastlæggelsen af depotrenten. På investeringssiden begrænses risikoen blandt andet gennem en spredning på mange aktivklasser og lande.

Skulle selskabet alligevel komme i en situation, hvor det vurderes nødvendigt at reducere risikoen yderligere, kan dette gøres på flere måder. Investeringsrisikoen kan reduceres ved salg af likvide aktiver eller ved anvendelse af finansielle instrumenter. For pensionsordningerne kan de opkrævede beløb for f.eks. invalidedækningerne justeres, og i visse tilfælde kan pensionerne nedsættes.

Risici i Lærernes Pension

Lærernes Pensions væsentligste risici knytter sig til:

- De udbudte pensionsordninger, som overvejende er ordninger med livsvarige pensionsudbetalinger med ydelsesgarantier. De fleste medlemmer har endvidere forsikringer knyttet til pensionsordningen i form af invalidepension, ægtefælle-/samleverpension, dødsfaldspension og børnepension. Pensionsordningerne indebærer, at værdien af selskabets pensionsforpligtelser og dermed også reserver afhænger af udviklingen i markedsrenterne samt af medlemmernes levetid og invaliditetsgrad. Et fald i renteniveauet, en stigning i medlemmernes forventede levetid og en stigning i den forventede invaliditetsgrad er alle ændringer, der vil øge selskabets pensionsforpligtelser og isoleret set reducere reserverne.
- Finansielle risici knyttet til selskabets investeringer. De indbetalte pensionsmidler investeres i obligationer, aktier og noterede aktivklasser med henblik på at opnå en god forrentning. Det indebærer samtidigt en risiko for tab som følge af kursfald på de finansielle markeder eller som følge af, at selskabets modparter ikke honorerer deres forpligtelser. Hertil kommer bæredygtighedsrisici og herunder bl.a. klimarisici, som Lærernes Pension er eksponeret for i form af risikoen på fysiske aktiver og risikoen forbundet med selve overgangen til en mere klimaneutral økonomi, kaldet transitionsrisici.

¹ De 6,0 % er et aritmetisk gennemsnit. Det geometriske gennemsnit er for samme periode 5,6 %.

- Operationelle risici, dvs. risikoen for tab som følge af uhensigtsmæssige eller mangelfulde interne procedurer, menneskelige eller systemmæssige fejl eller som følge af eksterne begivenheder, herunder IT- og cyberrisiko.
- Øvrige risici relaterer sig til selskabets vækst, likviditetssituation, hvidvask og terrorfinansiering samt omdømme m.m.

En oversigt over selskabets væsentligste risici er vist i tabel 5.

Tabel 5. Oversigt over Lærernes Pensions væsentligste risici

Markedsrisici	Forsikringsrisici	Andre risici
Renterisiko	Levetidsrisiko	Bæredygtighedsrisici
Aktiekursrisiko	Invaliderisiko	Operationelle risici
Valutakursrisiko	Livsforsikringsoptionsrisiko	Øvrige risici
Ejendomsrisiko	Omkostningsrisiko	
Kredit- og modpartsrisiko	Katastrofescenario	

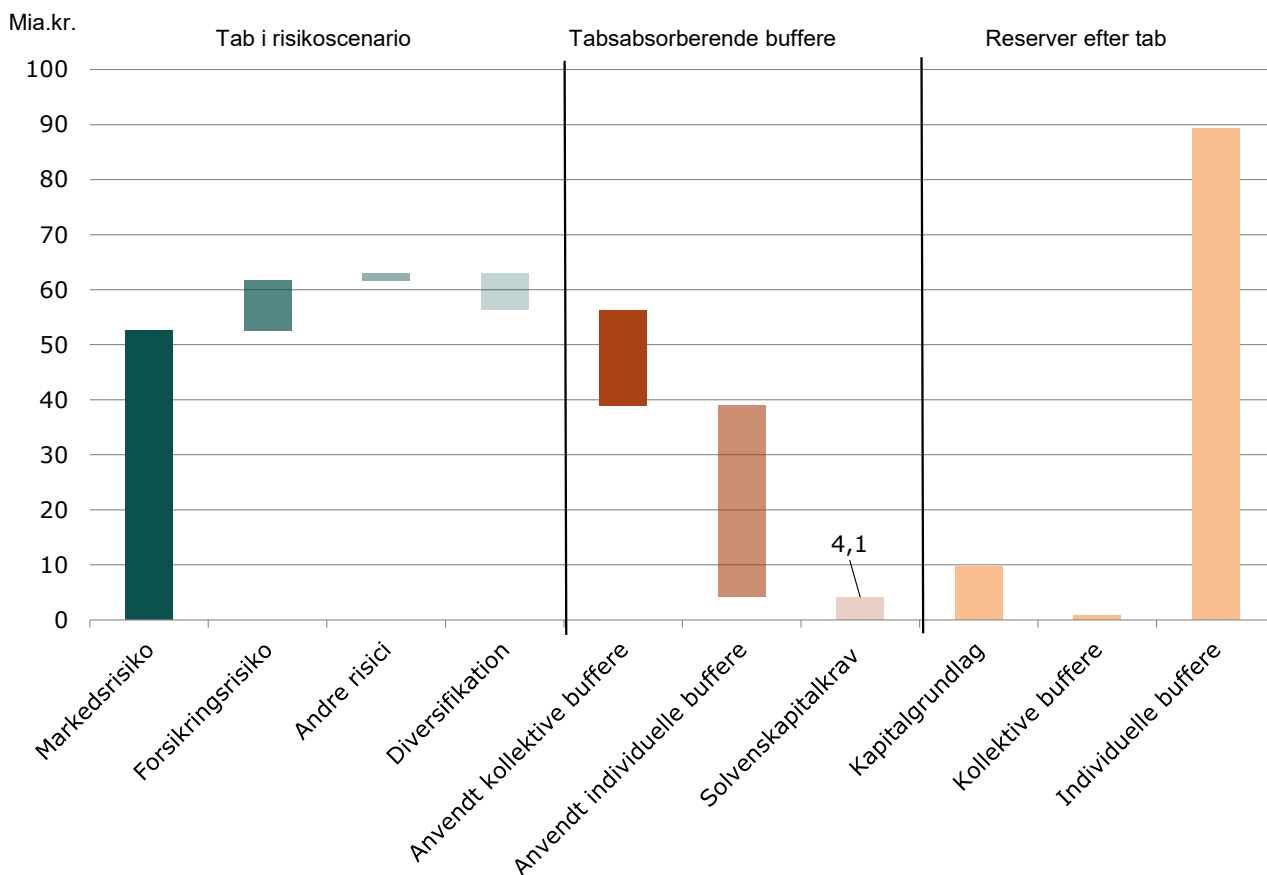
Måling og overvågning af risici

Lærernes Pension måler og overvåger løbende udviklingen i selskabets reserver og risici med henblik på at kunne agere i tide over for uventede forhold. For nogle risici sker det ved at stresser de relevante risikofaktorer. Eksempelvis måles risici, der følger af pensionsforpligtelserne, som de tab, der opstår ved ændringer i renteniveau, medlemmernes forventede levetid og invaliditetsgrad samt forøgede omkostninger. Andre risici er mere komplekse og vanskeligere at måle. Det gælder bl.a. operationelle risici, hvor det er fundet rimeligt at lade tabsrisikoen være proportional med livsforsikringshensættelserne.

Kapitalkrav

Lærernes Pensions samlede risiko måles bl.a. i form af solvenskapitalkravet, som udtrykker, hvor stort kapitalgrundlaget skal være, hvis det med en sikkerhed på 99,5% skal kunne modstå alle de tabsgivende hændelser, der kan opstå i løbet af ét år. Beregningen af solvenskapitalkravet er baseret på Solvens II-standardmodellen. Ved udgangen af 2025 ville en realisering af modellens risikoscenario føre til et bruttotab på godt 55,7 mia.kr. Selskabet har imidlertid rigeligt med buffere til at klare scenariet, og kapitalgrundlaget skal derfor kun dække 4,1 mia.kr. Til sammenligning var Lærernes Pensions kapitalgrundlag 9,6 mia.kr. ved udgangen af 2025. Der var således en betydelig overdækning, og selskabets buffere forbliver store efter scenariet, jf. figur 2. Det indebærer, at Lærernes Pension kan klare situationer, der er værre end standardmodellens risikoscenario. Der henvises til selskabets rapport om solvens og finansiel situation for en nærmere gennemgang af de bagvedliggende følsomhedsanalyser. Rapporten er offentliggjort på selskabets hjemmeside.

Figur 2. Opgørelse af solvenskapitalkrav ultimo 2025



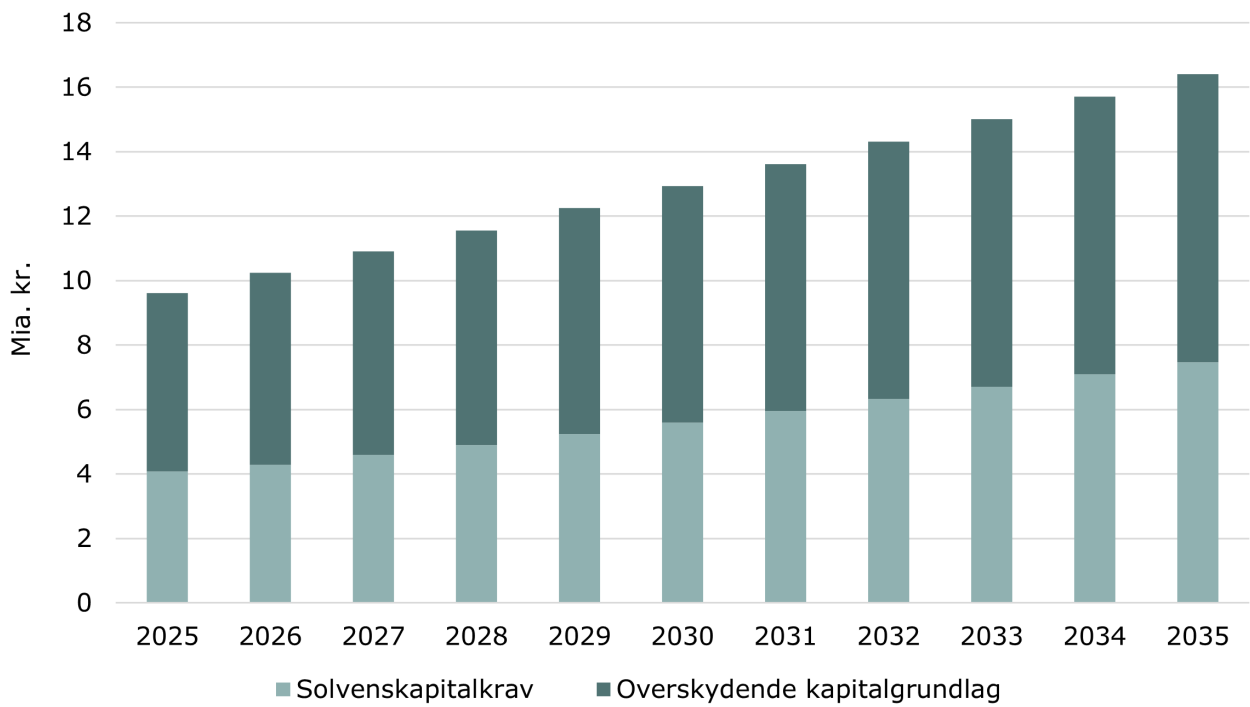
Kapitalplan

Lærernes Pension er i fortsat vækst, og de stigende pensionsforpligtelser indebærer et behov for løbende kapitalfremskaffelse af hensyn til fastholdelsen af selskabets soliditet. Kapitalgrundlaget opbygges løbende ved, at et beløb svarende til 5% af de indbetalte pensionsmidler henregnes til medlemskapital (en del af kapitalgrundlaget) og ved, at kapitalgrundlaget modtager årets realiserede resultat i overensstemmelse med de anmeldte regler herom.

I tilrettelæggelsen af selskabets investeringsstrategi er der fokus på afkast og risiko over en lang fremtidig periode. Investeringsstrategien tilrettelægges på baggrund af ALM-analyser, som også inddrager udviklingen i pensionsforpligtelserne.

Figur 3 viser en fremskrivning af selskabets kapitalgrundlag og solvenskapitalkrav frem til 2035 i et hovedscenarie. Fremskrivningen viser, at Lærernes Pension også fremadrettet forventes at have et kapitalgrundlag, der nemt vil kunne dække solvenskapitalkravet.

Figur 3. Udvikling i kapitalgrundlag og kapitalkrav ultimo 2025-2035



Årsregnskab og nøgletal

Præmieindtægten steg fra 6.856 mio.kr. i 2024 til 7.257 mio.kr. i 2025. De løbende præmier steg i 2025 til 6.689 mio.kr. i forhold til 6.398 mio.kr. i 2024, mens indskud, herunder overførsler fra andre pensionselskaber ligeledes steg til 568 mio.kr. i 2025 mod 459 mio. i 2024.

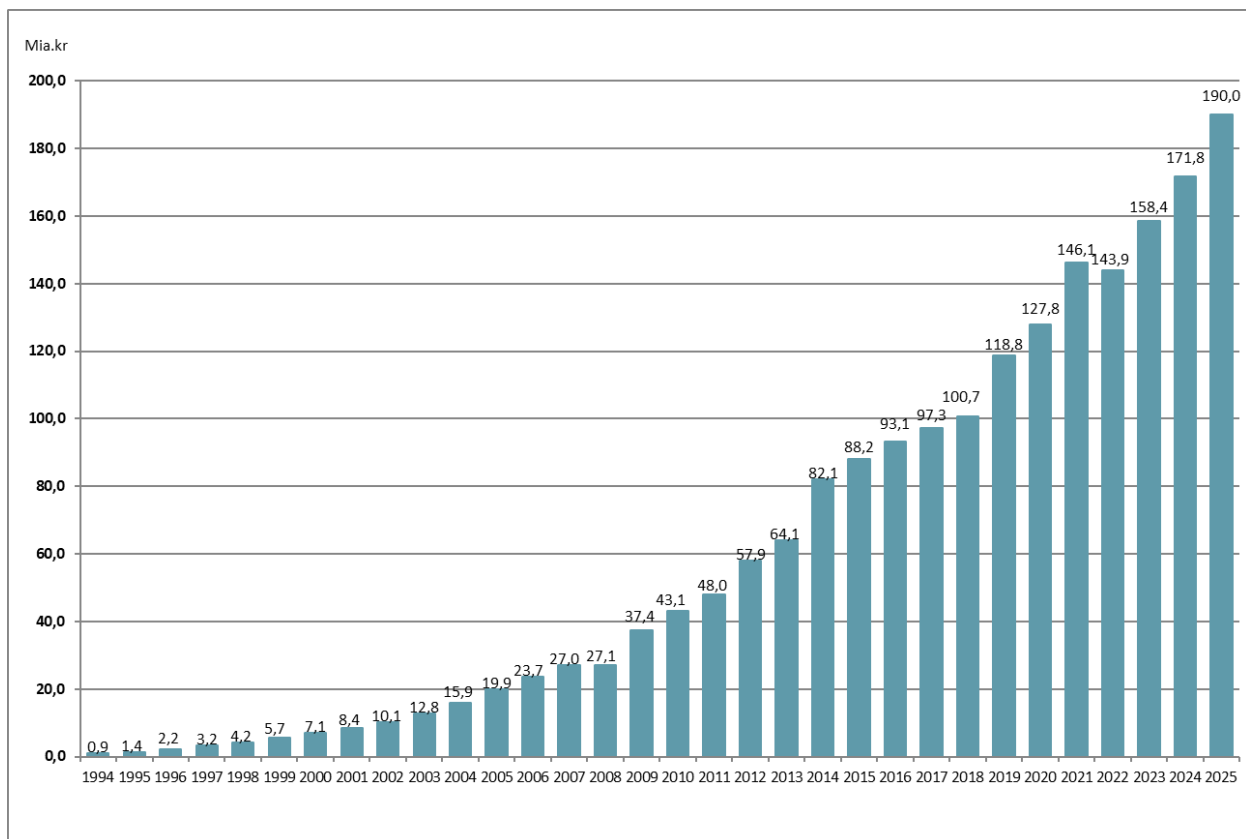
De samlede aktiver på koncernniveau steg fra 171.751 mio.kr. ultimo 2024 til 190.030 mio.kr. ultimo 2025, jf. figur 4. Den repofinansierede obligationsbeholdning udgjorde 11.244 mio.kr., og gæld angående afledte finansielle instrumenter udgjorde 11.340 mio.kr. af de samlede aktiver ultimo 2025.

Der blev i 2025 udbetalt 3.360 mio.kr. i pensionsydelse, hvilket er en stigning på 15,6% i forhold til 2024, hvor de udbetalte ydelser var på 2.907 mio.kr. Dette skyldes primært en stigning i overførsler ved jobskifte samt større udbetalinger vedrørende alderspensionering.

De realiserede og urealiserede kursreguleringer var 10.489 mio.kr. Renter og udbytter mv. udgjorde 3.750 mio.kr. Sammen med et positivt omkostningsresultat og et positivt risikoresultat før bonus bevirkede investeringsresultatet, at det realiserede resultat udgjorde 15.325 mio.kr.

Årets resultat blev på 102,2 mio.kr. og anses som tilfredsstillende. Resultatet er højere end forventet som følge af et højere afkast end forventet. Egenkapitalens investeringsafkast på 41,5 mio.kr. blev overført til opbygning af egenkapitalen og til betaling af skatter. Desuden fik egenkapitalen tilskrevet tilbagebetaling af for meget betalt selskabsskat vedrørende 2019 på 67,1 mio.kr.

Figur 4 - Aktiver i mia. kr. for koncernen



De samlede livsforsikringshensættelser steg fra 138.343 mio.kr. til 153.863 mio.kr., heraf udgjorde det kollektive bonuspotentiale 18.164 mio.kr. ultimo året. Den gennemsnitlige opgørelsesrente udgjorde -0,58% ultimo 2025 mod -0,40% ultimo 2024. Der forventes et yderligere fald i opgørelsesrenten

fremadrettet som følge af, at nyttegningsgrundlaget er på -1,5%. I 2025 steg overskudskapitalen (særlige bonushensættelser) med i alt 804 mio.kr. Heraf vedrørte 363 mio.kr. årets indbetaling og 203 mio.kr. årets udbetaling, mens 645 mio.kr. efter pensionsafkastskat stammede fra de forsikredes andel af det realiserede resultat.

Nøgletal

For så vidt angår investeringsafkastet, opnåede Lærernes Pension i 2025 et samlet afkast på 9,3% før pensionsafkastskat.

De to omkostningsnøgletal er beregnet som rentemarginal (administrationsomkostningerne i forhold til hensættelserne) og omkostningerne pr. forsikret. Disse tal var for Lærernes Pension henholdsvis 0,1% og 520 kr. ultimo 2025.

Forrentningsnøgletallene belyser forrentningen af passivsidens forskellige elementer; egenkapitalen og overskudskapitalen. Forrentningen efter skat af egenkapitalen var i 2025 på 20,5% som følge af det positive afkast samt, at Lærernes Pension havde fået et større beløb tilbage vedrørende selskabsskat for 2019. Overskudskapitalen blev forrentet med 7,4%.

Regnskabsmæssige skøn og vurderinger

Udarbejdelsen af regnskabet forudsætter, at ledelsen foretager en række skøn og vurderinger omkring fremtidige forhold, der har væsentlig indflydelse på den regnskabsmæssige værdi af aktiver og forpligtelser. De anvendte skøn og vurderinger er baseret på forudsætninger, som ledelsen anser for ansvarlige, men som i sagens natur er usikre og uforudsigelige. Forudsætningerne kan være ufuldstændige eller unøjagtige, og uventede fremtidige begivenheder eller omstændigheder kan opstå. At foretage disse skøn og vurderinger er derfor i sagens natur vanskeligt, og de vil være forbundet med usikkerhed, selv i perioder med stabile makroøkonomiske forhold. Andre vil kunne komme frem til andre skøn. Der henvises endvidere til en nærmere beskrivelse i note 1.

Den forventede udvikling

I 2026 forventes en mindre stigning i de indbetalte præmier, mens der forventes en pæn stigning i de udbetalte ydelser som følge af flere pensionister. Der er for 2026 budgetteret med et afkast på 6,0%, mens depotrenten er fastsat til 5,5%.

Begivenheder efter regnskabsårets afslutning

Der er fra balancedagen og frem til i dag ikke indtrådt forhold, som forrykker vurderingen af årsrapporten.

Oplysninger om bestyrelsens hverv i andre virksomheder og organisationer pr. 31. december 2025

Navn og stilling	Født	Indtrådt i bestyrelsen i Lærernes Pension i:	Hverv uden for Lærernes Pension i erhvervsvirksomheder og organisationer mv.:
<p>Gordon Ørskov Madsen Formand for Danmarks Lærerforening Formand for bestyrelsen i Lærernes Pension</p>	1966	2010	<p>Formand for: Danmarks Lærerforening Lærernes Centralorganisation Bestyrelsen i F.S. Design ApS Bestyrelsen i A/S Hotel Frederiksdal Bestyrelsen i Lån & Spar Bank A/S</p> <p>Medlem af forretningsudvalget: Fagbevægelsens Hovedorganisation – FH Danske Underviserorganisationers Samråd (DUS)</p> <p>Medlem af bestyrelsen i: Arbejderbevægelsens Erhvervsråd Stats- og Kommuntansattes Forhandlingsfællesskab</p> <p>Øvrige hverv: Medlem af bestyrelsen og forhandlingsudvalget i Forhandlingsfællesskabet Medlem af Advisory Board i Dansk Arbejdsgiverforening Medlem af styrelsen i Nordiske Lærerforeningers samråd</p>
<p>Karsten Søndergaard Byrådsmedlem Næstformand for bestyrelsen i Lærernes Pension</p>	1967	2022	<p>Byrådsmedlem i Egedal kommune</p> <p>Øvrige hverv: Medlem af Kommunekontaktrådet Hovedstaden Medlem af KL's repræsentantskab Økonomisk Specialkonsulent i Halsnæs Kommune</p>
<p>Tine Agenskov Næstformand i Thy-Mors Lærerkreds</p>	1966	2016	<p>Næstformand for kredsstyrelsen i: Thy-Mors Lærerkreds</p>

Årsrapport 2025

			<p>Øvrige hverv: Hovedstyrelsesmedlem i Danmarks Lærerforening</p>
<p>Lars Busk Fjelsted Hansen Hovedstyrelsesmedlem Danmarks Lærerforening</p>	1962	2008	<p>Formand for bestyrelsen i: LB Forsikring A/S LB Foreningen f.m.b.a.</p> <p>Næstformand for bestyrelsen i: Lærernes a-kasse (dlf/a)</p> <p>Øvrige hverv: Hovedstyrelsesmedlem i Danmarks Lærerforening</p>
<p>Katrine Ziegler Fylking Formand for Københavns Lærerforening</p>	1983	2020	<p>Formand for: Københavns Lærerforening Københavns Lærerforenings Kolonier Københavns og Frederiksbergs Fællesrepræsentation Gabriel Jensens Feriefond</p> <p>Øvrige hverv: Hovedstyrelsesmedlem i Danmarks Lærerforening Medlem af forretningsudvalget i FH</p>
<p>Hanne Fritze Pontoppidan Formand for Uddannelsesforbundet</p>	1958	1998	<p>Formand for: Uddannelsesforbundet.</p> <p>Øvrige hverv Medlem af Lærernes Centralorganisations forretningsudvalg Medlem af forretningsudvalget i FH Forretningsudvalget i Tjenestemændenes Låneforening</p>
<p>Morten Kvist Refskov Formand for overenskomstudvalget i Danmarks Lærerforening</p>	1983	2016	<p>Formand for: Overenskomstudvalget i Danmarks Lærerforening Lærernes a-kasse</p> <p>Medlem af bestyrelsen i: F.S. Design ApS</p>

Årsrapport 2025

			<p>A/S Hotel Frederiksdal</p> <p>Øvrige hverv:</p> <p>Hovedstyrelsesmedlem i Danmarks Lærerforening</p> <p>Medlem af Forretningsudvalget i Danmarks Lærerforening</p> <p>Medlem af Lærernes Centralorganisations Forretningsudvalg</p>
<p>Per Lundsgaard Breckling Formand for Fredericia Lærerkreds</p>	1963	2020	<p>Formand for:</p> <p>Fredericia Lærerkreds</p> <p>Medlem af bestyrelsen i:</p> <p>Lærernes a-kasse (dlf/a)</p> <p>Øvrige hverv:</p> <p>Hovedstyrelsesmedlem i Danmarks Lærerforening</p>
<p>Thomas Hermann Regnskabskyndig Formand for Revisionsudvalget i Lærernes Pension</p>	1968	2022	<p>Indehaver af T. Hermann – Konsulent & Rådgivning</p> <p>Medlem af bestyrelsen i:</p> <p>NS DK Investor Holding ApS</p>
<p>Anne Charlotte Mark Næstformand for Revisionsudvalget i Lærernes Pension</p>	1962	2022	<p>Næstformand for:</p> <p>J-F. Lemvigh-Müller Holding A/S Investeringsforeningen Sparinvest Lemvigh-Müller Fonden</p> <p>Medlem af bestyrelsen i:</p> <p>Investeringsforeningen Nykredit Invest Investeringsforeningen Nykredit Invest Balance Investeringsforeningen Nykredit Invest Engros Placeringsforeningen Nykredit Invest Kapitalforeningen Nykredit Invest Engros Naviair (formand for revisionsudvalget) Jera Capital A/S</p>

Årsrapport 2025

			<p>Øvrige hverv: Medlem af Carlsbergfondets investeringskomité Medlem af Investment Committee og Advisory Board i Investo Capital</p>
<p>Henrik Dyrby Mogensen Næstformand for Uddannelsesforbundet</p>	1965	2024	<p>Næstformand for: Uddannelsesforbundet</p> <p>Medlem af bestyrelsen i: Stats- og Kommunalansattes Forhandlingsfællesskab</p> <p>Øvrige hverv: Medlem af Lærernes Centralorganisations forretningsudvalg</p>
<p>Frands Fischer Borgmester</p>	1976	2026	<p>Borgmester i Skanderborg kommune</p> <p>Formand for: Business Region Aarhus</p>
<p>Morten Hvidberg Secher Formand for Frie Skolers Lærerforening</p>	1982	2025	<p>Formand for: Frie Skolers Lærerforening</p> <p>Medlem af bestyrelsen i: Hornstrup Kursuscenter P/S</p>
<p>Karen Louise Pedersen Næstformand for Frie Skolers Lærerforening</p>	1975	2025	<p>Næstformand for: Frie Skolers Lærerforening</p>

Samtlige medlemmer af bestyrelsen er valgt af generalforsamlingen.

Selskabets administrerende direktør, Karsten Kjellerup Kjeldsen, er formand for bestyrelsen i dattervirksomheden, Lærernes Pension, ejendomsaktieselskab samt direktør i Lærernes Pension GP ApS. Han er endvidere formand for bestyrelsen i L P Ejendomme A/S. Derudover sidder selskabets administrerende direktør i bestyrelsen for Forsikring & Pension og Forca A/S.

Femårsoversigt over hoved- og nøgletal

Alle beløb i mio. kr.

Koncern		2025	2024	2023	2022	2021
Præmier		7.257	6.856	6.461	6.292	6.050
Forsikringsydelse		-3.360	-2.907	-2.370	-1.996	-1.708
Investeringsafkast		13.774	11.456	10.548	-15.019	14.004
Forsikringsmæssige driftsomkostninger, i alt		-93	-100	-101	-62	-56
Forsikringsteknisk resultat		0	0	0	0	-35
Årets resultat		102	150	21	-30	0
Hensættelser til forsikringskontrakter, i alt		153.863	138.343	124.453	111.551	122.595
Egenkapital, i alt		550	448	298	277	307
Aktiver, i alt moderselskab		189.895	171.645	158.266	143.828	146.000
Aktiver i alt, koncernen		190.030	171.751	158.365	143.901	146.056
Depotrente efter pensionsafkastskat		4,7	3,0	3,4	5,1	3,0
Nøgletal		2025	2024	2023	2022	2021
Afkast relateret til gennemsnitsrenteprodukter	%	9,3	8,6	8,8	-11,4	12,1
Omkostninger af hensættelser	%	0,1	0,1	0,1	0,1	0,1
Omkostninger pr. forsikret	kr.	520	568	582	368	339
Egenkapitalforrentning efter skat*	%	20,5	40,2	7,2	-10,2	0,0
Forrentning af Overskudskapital	%	7,4	7,3	11,1	-14,5	10,2

Der er kun vist hoved- og nøgletal for koncern, da de er sammenfaldende med tallene for moderselskab med undtagelse af aktiver i alt.

* Nøgletallet Egenkapitalforrentning efter skat er i 2025 og 2024 positivt påvirket af tilbagebetaling af selskabsskat vedrørende indkomståret 2019.

Ledelsespåtegning

Vi har dags dato aflagt årsrapporten for regnskabsåret 1. januar – 31. december 2025 for Lærernes Pension, forsikringsaktieselskab.

Årsrapporten aflægges i overensstemmelse med lovgivningens krav, herunder lov om forsikringsvirksomhed og bekendtgørelse om finansielle rapporter for forsikringselskaber og tværgående pensionskasser og anden relevant lovgivning.

Det er vores opfattelse, at koncernregnskabet og årsregnskabet giver et retvisende billede af koncernens og moderselskabets aktiver og passiver, finansielle stilling samt resultatet.

Samtidig er det vores opfattelse, at ledelsesberetningen er udarbejdet i overensstemmelse med relevant lovgivning og indeholder efter vores opfattelse en retvisende redegørelse for udviklingen i koncernens og moderselskabets aktiviteter og økonomiske forhold samt en beskrivelse af væsentlige risici og usikkerhedsfaktorer, som koncernen henholdsvis moderselskabet kan påvirkes af.

Årsrapporten indstilles til generalforsamlingens godkendelse.

København, den 9. april 2026

Direktion

Karsten Kjellerup Kjeldsen

Bestyrelsen

Gordon Ørskov Madsen
formand

Karsten Søndergaard
næstformand

Tine Agenskov

Per Lundsgaard Breckling

Frands Fischer

Katrine Ziegler Fylking

Lars Busk Fjelsted Hansen

Thomas Hermann

Anne Charlotte Mark

Henrik Dyrby Mogensen

Karen Louise Pedersen

Hanne Fritze Pontoppidan

Morten Kvist Refskov

Morten Hvidberg Secher

Den uafhængige revisors revisionspåtegning

Til kapitalejerne i Lærernes Pension, forsikringsaktieselskab

Konklusion

Det er vores opfattelse, at koncernregnskabet og årsregnskabet giver et retvisende billede af koncernens og selskabets aktiver, passiver og finansielle stilling pr. 31. december 2025 samt af resultatet af koncernens og selskabets aktiviteter for regnskabsåret 1. januar - 31. december 2025 i overensstemmelse med lov om forsikringsvirksomhed.

Vores konklusion er konsistent med vores revisionsprotokollat til revisionsudvalget og bestyrelsen.

Hvad har vi revideret

Koncernregnskabet og årsregnskabet for Lærernes Pension, forsikringsaktieselskab for regnskabsåret 1. januar - 31. december 2025 omfatter resultat- og totalindkomstopgørelse, balance, egenkapital- og kapitalopgørelse og noter, herunder anvendt regnskabspraksis ("regnskabet").

Grundlag for konklusion

Vi udførte vores revision i overensstemmelse med internationale standarder om revision (ISA) og de yderligere krav, der er gældende i Danmark. Vores ansvar ifølge disse standarder og krav er nærmere beskrevet i revisionspåtegningens afsnit "Revisors ansvar for revisionen af regnskabet".

Det er vores opfattelse, at det opnåede revisionsbevis er tilstrækkeligt og egnet som grundlag for vores konklusion.

Uafhængighed

Vi er uafhængige af koncernen i overensstemmelse med International Ethics Standards Board for Accountants' internationale retningslinjer for revisorers etiske adfærd (IESBA Code) gældende ved revision af regnskaber for virksomheder af interesse for offentligheden, og de yderligere etiske krav, der er gældende i Danmark, ligesom vi har opfyldt vores øvrige etiske forpligtelser i overensstemmelse med disse krav og IESBA Code.

Efter vores bedste overbevisning er der ikke udført forbudte ikke-revisionsydelser som omhandlet i artikel 5, stk. 1, i forordning (EU) nr. 537/2014.

Valg

Vi blev første gang valgt som revisor for Lærernes Pension, forsikringsaktieselskab den 18. april 2023 for regnskabsåret 2023. Vi er genvalgt årligt ved generalforsamlingsbeslutning i en samlet sammenhængende opgaveperiode på tre år frem til og med regnskabsåret 2025.

Centrale forhold ved revisionen

Centrale forhold ved revisionen er de forhold, der efter vores faglige vurdering var mest betydelige ved vores revision af regnskabet for 2025. Disse forhold blev behandlet som led i vores revision af regnskabet som helhed og udformningen af vores konklusion herom. Vi afgiver ikke nogen særskilt konklusion om disse forhold.

Centralt forhold ved revisionen	Hvordan vi har behandlet det centrale forhold ved revisionen
<p><i>Måling af unoterede investeringer</i></p> <p>Unoterede investeringer omfatter investeringer foretaget indirekte via fonde og ved direkte ejerskab. Investeringerne er primært foretaget i ejendomme, infrastruktur, herunder vindmøller og andre energiformer, skovfonde samt private equity.</p> <p>Investeringerne indgår primært i regnskabsposterne Investeringsejendomme og andre materielle investeringsaktiver, Kapitalandele i tilknyttede og associerede virksomheder, Kapitalandele og Investeringforeningsandele.</p>	<p>Vi udførte risikovurderingshandlinger med henblik på at opnå en forståelse af it-systemer, forretningsgange og relevante kontroller for måling af unoterede investeringer.</p> <p>For kontrollerne vurderede vi, om de var designet og implementeret til effektivt at adressere risikoen for væsentlig fejlinformation. For udvalgte kontroller, som vi planlagde at basere os på, testede vi, om de var udført på konsistent basis.</p>

<p>Unoterede investeringer måles til skønnet dagsværdi.</p> <p>Det regnskabsmæssige skøn over dagsværdi er baseret på værdiansættelsesmodeller, data og betydelige forudsætninger, der ikke er direkte observerbare for tredjemand. Ændringer i de betydelige forudsætninger, som indgår i det regnskabsmæssige skøn, kan have en væsentlig påvirkning på regnskabet.</p> <p>Vi fokuserede på måling af unoterede investeringer, fordi det regnskabsmæssige skøn i sin natur er komplekst og påvirket af subjektivitet og dermed forbundet med høj grad af skønsmæssig usikkerhed.</p> <p>Der henvises til koncernregnskabet og årsregnskabet omtale af "Regnskabsmæssige skøn og vurderinger" i note 1 "Anvendt regnskabspraksis", note 10 "Investeringsejendomme" og note 23 "Opdeling efter værdiansættelse af investeringsaktiver og finansielle forpligtelser".</p>	<p>Vi vurderede og testede de af ledelsen anvendte værdiansættelsesmodeller.</p> <p>Vi testede stikprøvevist sammenhængen mellem de anvendte forudsætninger, data og beregningen af dagsværdier.</p> <p>Vi testede stikprøvevist anvendte dagsværdier til relevant rapportering fra eksterne fund managers.</p> <p>Vi udfordrede de betydelige forudsætninger, som indgår i det regnskabsmæssige skøn, der ligger til grund for beregning af dagsværdier ud fra vores kendskab til porteføljen og markedsudviklingen.</p> <p>Vi vurderede om oplysningerne om de unoterede investeringer var passende.</p>
<p>Måling af hensættelser til forsikrings- og investeringskontrakter</p> <p>Koncernen har hensættelser til forsikrings- og investeringskontrakter for i alt 153.863 mio. kr. svarende til 81,0 % af koncernens samlede balance.</p> <p>Hensættelserne består primært af livsforsikringshensættelser til garanterede ydelser, individuelt bonuspotentiale, kollektivt bonuspotentiale og risikomargen.</p> <p>Hensættelserne er baseret på aktuarmæssige principper og involverer væsentlige regnskabsmæssige skøn, som er knyttet til de aktuarmæssige forudsætninger om den tidsmæssige placering og omfang af fremtidige betalinger til forsikringstagerne.</p> <p>Betydelige aktuarmæssige forudsætninger omfatter rentekurve til tilbagediskontering, levetider, dødelighed, invaliditet, tilbagekøbs- og fripolicesandsynlighed og omkostninger.</p> <p>Vi fokuserede på måling af forsikrings- og investeringskontrakter fordi det regnskabsmæssige skøn i sin natur er komplekst og påvirket af subjektivitet og dermed forbundet med høj grad af skønsmæssig usikkerhed.</p> <p>Der henvises til koncernregnskabet og årsregnskabet omtale af "Regnskabsmæssige skøn og vurderinger" i note 1 "Anvendt regnskabspraksis" samt note 16 "Livsforsikringshensættelser".</p>	<p>Vi udførte risikovurderingshandlinger med henblik på at opnå en forståelse af it-systemer, forretningsgange og relevante kontroller, vedrørende opgørelse af hensættelser forsikrings- og investeringskontrakter. For kontrollerne vurderede vi, om de var designet og implementeret til effektivt at adressere risikoen for væsentlig fejlinformation. For udvalgte kontroller, som vi planlagde at basere os på, testede vi, om de var udført på konsistent basis.</p> <p>Vi anvendte vores egne aktuarer til at vurdere de af koncernen anvendte aktuarmæssige metoder og modeller samt anvendte forudsætninger og foretagne beregninger.</p> <p>Vi vurderede og udfordrede de anvendte metoder og modeller og betydelige forudsætninger i form af rentekurve til tilbagediskontering, levetider, dødelighed, invaliditet, tilbagekøbs- og fripolicesandsynlighed og omkostninger ud fra vores branchekendskab med henblik på at vurdere, om disse er i overensstemmelse med regulatoriske og regnskabsmæssige krav. Dette omfattede en vurdering af kontinuiteten i grundlaget for opgørelsen af hensættelser.</p> <p>Vi vurderede om oplysningerne om hensættelserne var passende.</p>

Udtalelse om ledelsesberetningen

Ledelsen er ansvarlig for ledelsesberetningen.

Vores konklusion om regnskabet omfatter ikke ledelsesberetningen, og vi udtrykker ingen form for konklusion med sikkerhed om ledelsesberetningen.

I tilknytning til vores revision af regnskabet er det vores ansvar at læse ledelsesberetningen og i den forbindelse overveje, om ledelsesberetningen er væsentligt inkonsistent med regnskabet eller vores viden opnået ved revisionen eller på anden måde synes at indeholde væsentlig fejlinformation.

Vores ansvar er derudover at overveje, om ledelsesberetningen indeholder krævede oplysninger i henhold til lov om forsikringsvirksomhed og anden relevant lovgivning.

Baseret på det udførte arbejde er det vores opfattelse, at ledelsesberetningen er i overensstemmelse med koncernregnskabet og årsregnskabet og er udarbejdet i overensstemmelse med kravene i lov om forsikringsvirksomhed og anden relevant lovgivning. Vi har ikke fundet væsentlig fejlinformation i ledelsesberetningen.

Ledelsens ansvar for regnskabet

Ledelsen har ansvaret for udarbejdelsen af et koncernregnskab og årsregnskab, der giver et retvisende billede i overensstemmelse med lov om forsikringsvirksomhed. Ledelsen har endvidere ansvaret for den interne kontrol, som ledelsen anser for nødvendig for at udarbejde et regnskab uden væsentlig fejlinformation, uanset om denne skyldes besvigelser eller fejl.

Ved udarbejdelsen af regnskabet er ledelsen ansvarlig for at vurdere koncernens og selskabets evne til at fortsætte driften; at oplyse om forhold vedrørende fortsat drift, hvor dette er relevant; samt at udarbejde regnskabet på grundlag af regnskabsprincippet om fortsat drift, medmindre ledelsen enten har til hensigt at likvidere koncernen eller selskabet, indstille driften eller ikke har andet realistisk alternativ end at gøre dette.

Revisors ansvar for revisionen af regnskabet

Vores mål er at opnå høj grad af sikkerhed for, om regnskabet som helhed er uden væsentlig fejlinformation, uanset om denne skyldes besvigelser eller fejl, og at afgive en revisionspåtegning med en konklusion. Høj grad af sikkerhed er et højt niveau af sikkerhed, men er ikke en garanti for, at en revision, der udføres i overensstemmelse med ISA og de yderligere krav, der er gældende i Danmark, altid vil afdække væsentlig fejlinformation, når sådan findes. Fejlinformationer kan opstå som følge af besvigelser eller fejl og kan betragtes som væsentlige, hvis det med rimelighed kan forventes, at de enkeltvis eller samlet har indflydelse på de økonomiske beslutninger, som brugerne træffer på grundlag af regnskabet.

Som led i en revision, der udføres i overensstemmelse med ISA og de yderligere krav, der er gældende i Danmark, foretager vi faglige vurderinger og opretholder professionel skepsis under revisionen. Herudover:

Identificerer og vurderer vi risikoen for væsentlig fejlinformation i regnskabet, uanset om denne skyldes besvigelser eller fejl, udformer og udfører revisionshandlinger som reaktion på disse risici samt opnår revisionsbevis, der er tilstrækkeligt og egnet til at danne grundlag for vores konklusion. Risikoen for ikke at opdage væsentlig fejlinformation forårsaget af besvigelser er højere end ved væsentlig fejlinformation forårsaget af fejl, idet besvigelser kan omfatte sammensværgelser, dokumentfalsk, bevidste udeladelser, vildledning eller tilsidesættelse af intern kontrol.

Opnår vi forståelse af den interne kontrol med relevans for revisionen for at kunne udforme revisionshandlinger, der er passende efter omstændighederne, men ikke for at kunne udtrykke en konklusion om effektiviteten af koncernens og selskabets interne kontrol.

Tager vi stilling til, om den regnskabspraksis, som er anvendt af ledelsen, er passende, samt om de regnskabsmæssige skøn og tilknyttede oplysninger, som ledelsen har udarbejdet, er rimelige.

Konkluderer vi, om ledelsens udarbejdelse af regnskabet på grundlag af regnskabsprincippet om fortsat drift er passende, samt om der på grundlag af det opnåede revisionsbevis er væsentlig usikkerhed forbundet med begivenheder eller forhold, der kan skabe betydelig tvivl om koncernens og selskabets evne til at fortsætte driften. Hvis vi konkluderer, at der er en væsentlig usikkerhed, skal vi i vores revisionspåtegning gøre opmærksom på oplysninger herom i regnskabet eller, hvis sådanne oplysninger ikke er tilstrækkelige, modificere vores konklusion. Vores konklusioner er baseret på det revisionsbevis, der er opnået frem til datoen for vores revisionspåtegning. Fremtidige begivenheder eller forhold kan dog medføre, at koncernen og selskabet ikke længere kan fortsætte driften.

Tager vi stilling til den samlede præsentation, struktur og indhold af regnskabet, herunder noteoplysningerne, samt om regnskabet afspejler de underliggende transaktioner og begivenheder på en sådan måde, at der gives et retvisende billede heraf.

Planlægger og udfører vi koncernrevisionen for at opnå tilstrækkeligt og egnet revisionsbevis vedrørende de finansielle oplysninger for virksomhederne eller forretningsenhederne i koncernen som grundlag for at udforme en konklusion om koncernregnskabet og årsregnskabet. Vi er ansvarlige for at lede, føre tilsyn med og gennemgå det udførte revisionsarbejde til brug for koncernrevisionen. Vi er eneansvarlige for vores revisionskonklusion.

Vi kommunikerer med den øverste ledelse om blandt andet det planlagte omfang og den tidsmæssige placering af revisionen samt betydelige revisionsmæssige observationer, herunder eventuelle betydelige mangler i intern kontrol, som vi identificerer under revisionen.

Vi afgiver også en udtalelse til den øverste ledelse om, at vi har opfyldt relevante etiske krav vedrørende uafhængighed, og oplyser den om alle relationer og andre forhold, der med rimelighed kan tæ-

Årsrapport 2025

kes at påvirke vores uafhængighed og, hvor dette er relevant, anvendte sikkerhedsforanstaltninger eller handlinger foretaget for at eliminere trusler.

Med udgangspunkt i de forhold, der er kommunikeret til den øverste ledelse, fastslår vi, hvilke forhold der var mest betydelige ved revisionen af regnskabet for den aktuelle periode og dermed er centrale forhold ved revisionen. Vi beskriver disse forhold i vores revisionspåtegning, medmindre lov eller øvrig regulering udelukker, at forholdet offentliggøres.

Hellerup, den 9. april 2026
PricewaterhouseCoopers
Statsautoriseret Revisionspartnerselskab
CVR-nr. 3377 1231

Per Rolf Larssen
statsautoriseret revisor
mne24822

Claus Christensen
statsautoriseret revisor
mne33687

Årsrapport 2025

Resultatopgørelse

RESULTATOPGØRELSE

Alle beløb i tusind kr.

	Note	Moderselskab		Koncern	
		2025	2024	2025	2024
Bruttopræmier	2	7.257.219	6.856.299	7.257.219	6.856.299
Præmier f.e.r., i alt		7.257.219	6.856.299	7.257.219	6.856.299
Indtægter fra tilknyttede virksomheder		757.038	173.107	0	0
Indtægter fra associerede virksomheder		28.187	-34.497	28.187	-34.497
Indtægter af investeringsejendomme og andre materielle investeringsaktiver		0	0	140.512	67.378
Renteindtægter og udbytter m.v.		3.750.184	4.050.868	3.752.060	4.058.636
Kursreguleringer	3	10.488.520	8.792.708	11.103.936	8.891.441
Renteudgifter		-733.238	-1.137.106	-733.238	-1.137.106
Administrationsomkostninger i forbindelse med investeringsvirksomhed		-517.054	-389.870	-517.098	-389.912
Investeringsafkast, i alt		13.773.637	11.455.210	13.774.358	11.455.939
Pensionsafkastskat		-1.218.109	-644.166	-1.218.109	-644.166
Udbetalte ydelser	4	-3.360.178	-2.907.116	-3.360.178	-2.907.116
Forsikringsydelse f.e.r., i alt		-3.360.178	-2.907.116	-3.360.178	-2.907.116
Ændring i livsforsikringshensættelser f.e.r. i alt	5	-15.519.871	-13.890.523	-15.519.871	-13.890.523
Ændring i fortjenstmargen		0	0	0	0
Ændring i overskudskapital		-804.314	-748.380	-804.314	-748.380
Administrationsomkostninger		-93.234	-99.715	-93.952	-100.432
Forsikringsmæssige driftsomkostninger f.e.r., i alt	6	-93.234	-99.715	-93.952	-100.432
Overført investeringsafkast		-35.149	-21.609	-35.149	-21.609
FORSIKRINGSTEKNISK RESULTAT		0	0	4	12
Egenkapitalens investeringsafkast		41.540	25.512	41.540	25.512
RESULTAT FØR SKAT		41.540	25.512	41.544	25.524
Pensionsafkastskat for egenkapital		-6.391	-3.903	-6.391	-3.903
Skat	7	67.082	128.257	67.078	128.245
ÅRETS RESULTAT		102.231	149.866	102.231	149.866
Anden totalindkomst		0	0	0	0
ÅRETS TOTALINDKOMST		102.231	149.866	102.231	149.866
Realiseret resultat	8				

Årets resultat overføres til egenkapitalen.

Årsrapport 2025

Balance

AKTIVER

Alle beløb i tusind kr.

	Note	Moderselskab		Koncern	
		2025	2024	2025	2024
Driftsmidler	9	640	880	640	880
MATERIELLE AKTIVER, I ALT		640	880	640	880
Investeringsjendomme og andre materielle investeringsaktiver	10	0	0	6.764.239	4.072.376
Kapitalandele i tilknyttede virksomheder		7.107.146	4.204.547	0	0
Kapitalandele i associerede virksomheder		87.967	55.026	87.967	55.026
Udlån til associerede virksomheder		30.000	0	30.000	0
Investeringer i tilknyttede og associerede virksomheder, i alt	19	7.225.113	4.259.573	117.967	55.026
Kapitalandele		105.454.549	83.557.487	105.731.061	83.879.814
Investeringsforeningsandele		2.578.220	2.539.245	2.578.220	2.539.245
Obligationer		58.182.149	67.893.724	58.182.149	67.893.724
Andre udlån		1.052.935	286.724	1.052.935	310.496
Indlån i kreditinstitutter		2.914.942	3.763.076	3.112.487	3.847.730
Afledte finansielle instrumenter	11	7.845.430	4.586.952	7.845.430	4.586.952
Andre finansielle investeringsaktiver, i alt		178.028.225	162.627.208	178.502.281	163.057.960
INVESTERINGSAKTIVER I ALT		185.253.338	166.886.781	185.384.487	167.185.363
Tilgodehavender hos forsikringstagere		118.303	111.374	118.303	111.374
Tilgodehavender hos tilknyttede virksomheder		2.855	203.609	0	0
Andre tilgodehavender		2.790.694	2.546.936	2.797.583	2.557.447
TILGODEHAVENDER, I ALT		2.911.852	2.861.919	2.915.886	2.668.821
Tilgodehavende selskabsskat		0	128.257	0	128.257
Udskudt pensionsafkastskatteaktiv		199.471	159.365	199.471	159.365
Likvide beholdninger		373.041	229.243	373.041	229.243
ANDRE AKTIVER, I ALT		572.512	516.865	572.512	516.865
Tilgodehavende renter		883.537	1.136.226	883.537	1.136.226
Andre periodeafgrænsningsposter		272.627	242.619	272.627	242.619
PERIODEAFGRÆNSNINGSPOSTER, I ALT		1.156.165	1.378.845	1.156.165	1.378.845
AKTIVER I ALT		189.894.507	171.645.291	190.029.690	171.750.773
Sikkerhedsstillelse	12				
Eventualaktiv/forpligtelse	13				

Årsrapport 2025

Balance

PASSIVER

Alle beløb i tusind kr.

	Note	Moderselskab		Koncern	
		2025	2024	2025	2024
Aktiekapital		49.070	49.070	49.070	49.070
Overført overskud		500.872	398.641	500.872	398.641
EGENKAPITAL	14	549.942	447.711	549.942	447.711
Overskudskapital	15	9.137.425	8.333.111	9.137.425	8.333.111
ANSVARLIG LÅNEKAPITAL I ALT		9.137.425	8.333.111	9.137.425	8.333.111
Livsforsikringshensættelser	16	153.863.209	138.343.338	153.863.209	138.343.338
HENSÆTTELSER TIL FORSIKRINGS- OG INVESTERINGSKONTRAKTER, I ALT		153.863.209	138.343.338	153.863.209	138.343.338
Udskudt selskabsskat	17	0	0	7.361	7.361
HENSATTE FORPLIGTELSER, I ALT		0	0	7.361	7.361
Gæld angående afledte finansielle instrumenter	11	11.339.698	9.818.222	11.339.698	9.818.222
Gæld til kreditinstitutter		11.243.945	12.362.809	11.243.945	12.362.809
Skyldig pensionsafkastskat		1.201.280	637.164	1.201.280	637.164
Skyldig selskabsskat		0	0	16	12
Anden gæld		2.498.395	1.652.152	2.626.202	1.750.262
GÆLD, I ALT		26.283.317	24.470.346	26.411.140	24.568.468
PERIODEAFGRÆNSNINGSPOSTER		60.614	50.784	60.614	50.784
PASSIVER I ALT		189.894.507	171.645.291	190.029.690	171.750.773
Anvendt regnskabspraksis	1				
Eventualforpligtelser	18				
Nærtstående parter	19				
Risikostyring	20				
Femårsoversigt over hoved- og nøgletal	21				
Specifikation af investeringsaktiver og deres afkast til dagsværdi	22				
Opdeling efter værdiansættelse af investeringsaktiver og finansielle forpligtelser	23				

Egenkapital og kapitalforhold

Alle beløb i tusind kr.

Egenkapital	Moterselskab		Koncern	
	2025	2024	2025	2024
Egenkapital pr. 1. januar	447.711	297.845	447.711	297.845
Overført fra disponering af årets resultat	102.231	149.866	102.231	149.866
Anden totalindkomst	0	0	0	0
Egenkapital i alt	549.942	447.711	549.942	447.711

Kapitalgrundlag	Moterselskab	
	2025	2024
Kapitalgrundlag:		
Egenkapital	549.942	447.711
Overskudskapital	9.137.425	8.333.111
Basiskapital	9.687.367	8.780.822
Forskel mellem regnskab og Solvens II	-71.287	-513.124
Kapitalgrundlag	9.616.080	8.267.698

Noter

Alle beløb i tusind kr.

Note 1

Anvendt regnskabspraksis

Årsrapporten er aflagt efter reglerne i Lov om forsikringsvirksomhed og den dertil knyttede bekendtgørelse om finansielle rapporter for forsikringselskaber og tværgående pensionskasser udstedt af Finanstilsynet (regnskabsbekendtgørelsen).

Anvendt regnskabspraksis er uændret i forhold til 2024.

Alle beløb i årsregnskabet del af årsrapporten præsenteres i hele tusinde kr., medmindre andet er angivet. Hvert tal afrundes hver for sig. Der kan derfor forekomme afvigelser mellem de anførte totaler og summen af de underliggende tal.

Generelt om indregning og måling

Aktiver indregnes i balancen, når det som følge af en tidligere begivenhed er sandsynligt, at fremtidige økonomiske fordele vil tilflyde koncernen, og aktivets værdi kan måles pålideligt.

Forpligtelser indregnes i balancen, når koncernen som følge af en tidligere begivenhed har en retlig eller faktisk forpligtelse, og det er sandsynligt, at fremtidige økonomiske fordele vil fragå koncernen, og forpligtelsens værdi kan måles pålideligt.

Ved første indregning måles aktiver og forpligtelser til dagsværdi. Måling efter første indregning sker som beskrevet for hver enkelt regnskabspost nedenfor.

Ved indregning og måling tages hensyn til forudsigelige risici og tab, der fremkommer, inden årsrapporten aflægges og som be- eller afkræfter forhold, der eksisterede på balancedagen.

Regnskabsmæssige skøn og vurderinger

Udarbejdelsen af regnskabet forudsætter, at ledelsen foretager en række skøn og vurderinger omkring fremtidige forhold, der har væsentlig indflydelse på den regnskabsmæssige værdi af aktiver og forpligtelser. De områder, hvor ledelsens kritiske skøn og vurderinger har den væsentligste effekt på regnskabet er:

- Forpligtelser vedrørende forsikringskontrakter
- Dagsværdi af finansielle instrumenter
- Dagsværdi af ejendomme

De anvendte skøn og vurderinger er baseret på forudsætninger, som ledelsen anser for ansvarlige, men som i sagens natur er usikre og uforudsigelige. Forudsætningerne kan være ufuldstændige eller unøjagtige og uventede fremtidige begivenheder eller omstændigheder kan opstå. At foretage disse skøn og vurderinger er derfor i sagens natur vanskeligt og de vil være forbundet med usikkerhed, selv i perioder med stabile makroøkonomiske forhold. Andre vil kunne komme frem til andre skøn.

Forpligtelser vedrørende forsikringskontrakter

Opgørelsen af forpligtelser vedrørende forsikringskontrakter bygger på en række aktuariemæssige beregninger, der anvender forudsætninger om blandt andet dødelighed og invaliditetshyppighed, som fastsættes ud fra bedste skøn. Herudover er forpligtelserne påvirket af det aktuelle renteniveau.

Dagsværdi af finansielle instrumenter

For finansielle instrumenter med noterede priser på et aktivt marked, eller hvor værdiansættelserne bygger på accepterede værdiansættelsesmodeller med observerbare markedsdata, er der ikke væsentlige skøn forbundet med værdiansættelsen.

For instrumenter, hvor værdiansættelsen kun i mindre omfang bygger på observerbare markedsdata (niveau 3), er værdiansættelsen påvirket af skøn. Dette er eksempelvis gældende for unoterede kapitalandele hvor der ikke er et aktivt marked.

Dagsværdi af ejendomme

Dagsværdien af ejendomme er opgjort efter afkastmetoden på grundlag af forventede driftsafkast på den

enkelte ejendom samt et tilknyttet forrentningskrav baseret på markedsforholdene.

Kontribution

Lærernes Pensions overskudspolitik er anmeldt til Finanstilsynet i overensstemmelse med bekendtgørelsen om kontributionsprincippet. Bestanden er opdelt i 5 rentegrupper, en omkostningsgruppe og en risikogruppe. De 4 rentegrupper består af privattegnede ordninger og udgør tilsammen 1,4% af den samlede bestand. Den sidste rentegruppe udgør de sidste 98,6%, og består af Lærernes Pensions primære forretning, nemlig arbejdsgiverordninger, der er tegnet i ansættelsesmæssige sammenhænge. Denne største rentegruppe benævnes i regnskabet som Arbejdsgiverordninger. Selskabets kollektive bonuspotentiale er fordelt mellem de enkelte kontributionsgrupper.

Den del af årets realiserede resultat, der tilfalder egenkapitalen og overskudskapitalen, består af en forrentning svarende til afkastnøgletallet før PAL-skat tillagt risikoforrentning af de gennemsnitlige livsforsikringshensættelser og kollektivt bonuspotentiale. Medlemmerne tildeles resten, svarende til årets realiserede resultat, opgjort i henhold til den anmeldte overskudspolitik. Risikoforrentningen er i 2025 fastholdt på 0%. Tidligere ville egenkapitalen i år med positivt investeringsafkast typisk give afkald på sin del af forrentningen til fordel for medlemmernes overskudskapital, men fra og med 2024 beholder egenkapitalen selv det positive investeringsafkast.

Inden for hver kontributionsgruppe kan et negativt realiseret resultat dækkes kollektivt af gruppens kollektive bonuspotentiale. I forbindelse med renteresultatet kan bonuspotentiale på fripolicer tilmed anvendes til at dække tab. Efterfølgende anvendes egenkapitalen og særlige bonushensættelser til at dække tab. Tab vedrørende de enkelte kontributionsgrupper, der dækkes af egenkapitalen og overskudskapitalen (særlige bonushensættelser) kan hentes i det efterfølgende regnskabsår fra de enkelte gruppers individuelle og kollektive bonuspotentiale, hvis det er muligt. Andelen der overføres fra de individuelle og kollektive bonuspotentiale i det efterfølgende regnskabsår anmeldes til Finanstilsynet.

Koncernregnskabet

Koncernregnskabet omfatter virksomheder, hvori moderselskabet direkte eller indirekte ejer mere end 50% af stemmerne eller på anden måde har bestemmende indflydelse.

Koncernens aktiviteter omfatter udelukkende livs- og pensionsforsikring. Koncernregnskabet er derfor opstillet efter de bestemmelser, der gælder for livsforsikringssselskaber. Det ultimative moderselskab er Lærernes Pension, forsikringsaktieselskab.

Koncerninterne handler, som alle ligger inden for selskabernes naturlige forretningsområder, sker på skriftligt grundlag og bliver indgået på markedsbaserede vilkår. Koncerninterne mellemværender forrentes med pengemarkedsrenten oprundet til nærmeste hele procent.

Kapitalandele i tilknyttede virksomheder indregnes og måles til indre værdi i moderselskabets regnskab og elimineres således, at selskabets aktiver indgår som en del af balancen i koncernregnskabet. Kapitalandele i associerede virksomheder indregnes og måles til indre værdi tillagt værdien af goodwill i moderselskabs- og koncernregnskabet. Værdien af goodwill vurderes ved hver regnskabsafslutning.

Omregning af valuta

Såvel koncernens funktionelle valuta som præsentrationsvaluta er danske kroner. Transaktioner i fremmed valuta omregnes med transaktionsdagens kurs. Balanceposter i fremmed valuta omregnes efter kursen på balancedagen, som er baseret på Bank of England GMT 1600 kurser. Valutakursforskelle opstået i forbindelse med omregning indregnes i resultatopgørelsen.

Alle valutagevinster og -tab indregnes i resultatopgørelsen under valutakursregulering.

Resultatopgørelsen

I resultatopgørelsen indregnes indtægter, i takt med at de indtjenes, mens omkostninger indregnes med de beløb, der vedrører regnskabsåret.

Bruttopræmier

Bruttopræmier omfatter forfaldne medlemsbidrag for januar – november og forventede medlemsbidrag for december. Medlemsbidrag er reduceret med arbejdsmarkedsbidrag.

Investeringsafkast

Indtægter fra tilknyttede og associerede virksomheder indeholder moderselskabets andel af virksomhedernes resultat inklusive værdiregulering med fradrag af eventuel nedskrivning af goodwill.

Indtægter af investeringsejendomme indeholder resultat af ejendomsdrift før regulering af ejendommens værdi. I resultatet fragår omkostninger til ejendomsadministration.

Renter og udbytter med videre indeholder regnskabsårets indtjente renter, deklarerede og modtagne udbytter m.v. Udbytter fra aktier indlæses den dag, udbyttet går fra i kursen (ex date) i stedet for som tidligere på valørdag.

Kursregulering indeholder realiserede og urealiserede gevinster på investeringsaktiver herunder værdiregulering af investeringsejendomme.

Pensionsafkastskat

Denne post dækker over betalbart individuelt pensionsafkast, som beregnes af den løbende rentetilskrivning og institut PAL, som beregnes på henlæggelse til kollektivt bonuspotentiale og overskudskapital.

Udbetalte ydelser

Pensionsydelser omfatter ekspederede og udbetalte pensioner.

Administration

Selskabet betaler Forca A/S for de enkelte aftalte administrative serviceydelser der leveres efter en aftalt prismodel.

Koncernens ejendomme administreres af DEAS og Keystone i henhold til særskilt aftale.

Omkostninger ved værdipapiradministration er indregnet som administrationsomkostninger i forbindelse med investeringsvirksomhed.

Omkostninger ved ejendomsadministration er fradraget i indtægter af investeringsejendomme.

Øvrige resultatposter

Ændring i fortjenstmargen omfatter årets ændring i fortjenstmargen.

Ændring i overskudskapitalen indeholder dels forrentningen dels det nettobeløb, som kunderne i løbet af året har bidraget med. Hertil kommer beløb, som selskabet og koncernen måtte beslutte at henlægge hertil i stedet for til egenkapitalen.

Overført investeringsafkast fratrækkes i det forsikringstekniske resultat, som et regnskabsteknisk udtryk for den andel af investeringsafkastet, der vedrører egenkapitalen.

Skat

Skat af årets resultat indregnes i resultatopgørelsen, uanset om en del heraf først beskattes i senere regnskabsperioder. Den skattepligtige indkomst i ejendomsdatterselskabet indgår i moderselskabets skattepligtige indkomst, hvis mindst 90% af ejendomsselskabets aktiver består af fast ejendom.

Balancen

Anlægsaktiver

Driftsmidler indregnes til anskaffelsespris med fradrag af foretagne afskrivninger. Afskrivningerne sker lineært over den forventede brugstid, dog højst 5 år.

Finansielle instrumenter

Finansielle instrumenter indregnes til dagsværdi. Handlede finansielle instrumenter indregnes i/fragår i balancen på handelsdagen. Kontraktværdien af handlede, men endnu ikke afregnede, finansielle instrumenter indgår i balancen som et tillæg eller et fradrag i værdien af de tilsvarende finansielle instrumenter

Dagsværdien for børsnoterede finansielle instrumenter måles til dagsværdi baseret på noterede markedspriser på et aktivt marked. Når der foreligger et aktivt marked, foretages værdiansættelsen derfor med udgangspunkt i senest observerede markedspris på balancedagen.

Eventuelle kurtager indgår i administrationsomkostninger i forbindelse med investeringsvirksomhed.

Investeringsejendomme

Investeringsejendomme måles til dagsværdi, der svarer til det beløb, som den enkelte ejendom vurderes at ville kunne sælges for på balancedagen til en uafhængig køber.

Dagsværdien beregnes efter afkastmetoden i henhold til principperne i Bilag 7 i Bekendtgørelse om finansielle rapporter for forsikringsselskaber og tværgående pensionskasser. Metoden tager udgangspunkt i den enkelte ejendoms driftsafkast og et til ejendommen knyttet forrentningskrav (afkastkrav). Driftsafkastet er baseret på det kommende års budgetterede nettoindtjening tilpasset en normalindtjening. Afkastkravet fastsættes for de enkelte ejendomme på grundlag af gældende markedsforhold på balancedagen for den pågældende ejendomstype, ejendommens beliggenhed etc. Således, at afkastkravet vurderes at afspejle markedets aktuelle afkastkrav på tilsvarende ejendomme.

Minimum hvert 3. år foretages en ekstern vurdering med henblik på fastsættelse af den enkelte ejendoms forrentningskrav. Forrentningskravet vurderes hvert år i forhold til markedsudviklingen. Værdien reguleres for forhold, som ikke afspejles i normalindtjeningen, eksempelvis faktisk tomgang, større renoveringsarbejder o.l.

For ejendomme under opførelse hvor dagsværdien ikke kan opgøres pålideligt, opgøres værdien som medgåede omkostninger eller en lavere nettorealisationsværdi.

Regnskabsårets regulering af ejendommenes dagsværdi indregnes i resultatopgørelsen.

Kapitalandele i tilknyttede virksomheder

Kapitalandele i tilknyttede virksomheder måles til indre værdi (equity-metoden). Efter denne metode bliver de tilknyttede virksomheders driftsresultater indregnet i moderselskabets resultatopgørelse. Moderselskabets resultat og egenkapital er herefter identiske med koncernens.

Regnskabsresultaterne fra de tilknyttede virksomheder fremkommer ved anvendelse af målingsmetoder, der er identiske med de metoder, der er anvendt i moderselskabet.

Kapitalandele i associerede virksomheder

Kapitalandele i associerede virksomheder indregnes med selskabets ejerandel af virksomhedernes regnskabsmæssige indre værdi ifølge senest kendte regnskab. Virksomhedernes indre værdi fremkommer ved anvendelse af målingsmetoder, der er identiske med de metoder, der er anvendt i selskabet. Alle reguleringer indregnes i indtægter fra associerede virksomheder.

Som associerede virksomheder betragtes virksomheder, som ikke er tilknyttede virksomheder, men hvori koncernens virksomheder har andele på mere end 20% af stemmerettighederne, og hvor der udøves betydelig indflydelse på virksomhedernes driftsmæssige og finansielle ledelse gennem repræsentation i virksomhedernes bestyrelser.

Udlån til associerede virksomheder

Udlån til associerede virksomheder måles til amortiseret kostpris.

Kapitalandele

Børsnoterede kapitalandele måles til dagsværdi baseret på noterede markedspriser på et aktivt marked. Når der foreligger et aktivt marked, foretages værdiansættelsen derfor med udgangspunkt i senest observerede markedspris på balancedagen.

Unoterede kapitalandele måles til en skønnet dagsværdi af de underliggende nettoaktiver med udgangspunkt i foreliggende regnskaber samt ved hjælp af anerkendte værdiansættelsesmetoder, fx ved sammenligning med tilsvarende aktiver, hvor der findes dagsværdier eller ved diskontering af forventede fremtidige cash flows m.m.

Resultatet af værdiansættelsesmodeller er ofte udtryk for et skøn over en værdi, som ikke ud fra markedsobservationer kan fastsættes entydigt.

Investeringsforeningsandele

Investeringsforeningsandele måles til dagsværdi baseret på noterede markedspriser på et aktivt marked. Når der foreligger et aktivt marked, foretages værdiansættelsen derfor med udgangspunkt i senest observerede markedspris på balancedagen

Unoterede investeringsforeningsbeviser måles til dagsværdien af de underliggende nettoaktiver.

Obligationer

Obligationer værdiansættes til dagsværdi ud fra modellerede/modificerede markedspriser, gennemsnitspriser på markedet mv., da udbuddet/dybden i markedet såvel som handelshyppigheden kan være svingende over tid, hvorfor obligationerne som udgangspunkt er placeret under niveau 2. Dog vil ultralikvide statsobligationer i udviklede markeder være klassificeret under niveau 1. Priskilder til dette formål er Scanrate og Bloomberg.

Udtrukne børsnoterede obligationer måles til nutidsværdien af udtrækningsbeløbet ved diskontering med en pengemarkedsrente.

Andre udlån

Andre udlån indregnes til en beregnet dagsværdi baseret på oplysninger om virksomhedernes soliditet. Der hensættes til imødegåelse af tab, såfremt oplysningerne tilsiger dette.

Repo/reverse

Værdipapirer, der er solgt som led i salgs- og tilbagekøbsforretninger, beholdes i balancen under den respektive hovedpost, f.eks. "obligationer" som forrentes og kursreguleres. Det modtagne beløb indregnes i balancen under posten "Gæld til kreditinstitutter" og forrentes som gæld til modparten.

Værdipapirer erhvervet som led i salgs- og tilbagekøbsforretninger optages som tilgodehavender hos modparten og afkastet indregnes under renter.

Afledte finansielle instrumenter

Afledte finansielle instrumenter omfatter afledte finansielle instrumenter, hvis dagsværdi er positiv, mens afledte finansielle instrumenter, hvis dagsværdi er negativ, indgår under posten "Gæld angående afledte finansielle instrumenter". Dagsværdireguleringer indregnes i resultatopgørelsen under kursreguleringer.

Øvrige poster i aktiverne

Tilgodehavender optages til pålydende værdi med fradrag af nedskrivning for forventede tab.

Hensættelser til forsikringskontrakter

Livsforsikringshensættelser opgøres til nutidsværdi af bedste skøn af de forventede betalingsstrømme. Der anvendes en diskonteringsrentekurve opgjort af den europæiske tilsynsmyndighed EIOPA og medlemsadfærd i forhold til genkøb og fripolice indregnes. Lærernes Pension har ansøgt og fik godkendelse til at bruge en diskonteringsrentekurve med VA-tillæg. Godkendelsen har været gældende fra 1. juli 2016. Livsforsikringshensættelserne består af elementerne Garanterede ydelser, Individuelt bonuspotentiale, Kollektivt bonuspotentiale og Risikomargen.

Livsforsikringshensættelsers element Garanterede ydelser måles ved, for hver forsikring, at opgøre markedsværdien af de forventede garanterede betalingsstrømme. Markedsværdien beregnes ved at diskontere de enkelte betalinger med en rente opgjort af den europæiske tilsynsmyndighed EIOPA reduceret med pensionsafkastskat. Garanterede ydelser indeholder et skønnet beløb til dækning af fremtidige forsikringsydelser, som stammer fra forsikringsbegivenheder indtruffet i regnskabsåret, men som endnu ikke var anmeldt på balancedagen.

Individuelt bonuspotentiale indeholder værdien af forpligtelser til at yde bonus på baggrund af den enkelte bonusberettigedes forsikringsdepot.

Kollektivt bonuspotentiale indeholder forsikringsbestandens andel af realiserede resultater, som er hensat kollektivt til de bonusberettigede forsikringer.

Risikomargen indeholder det beløb, som selskabet forventeligt vil skulle betale en anden forsikringsvirksomhed for, at denne vil overtage risikoen for at afvikle bestanden. Risikomargen indhentes så vidt muligt af forsikringernes individuelle eller kollektive bonuspotentiale – eller subsidiær basiskapitalen.

Tilgodehavende pensionsafkastskat indregnes i livsforsikringshensættelserne mv. Det betyder, at ændringen i livsforsikringshensættelser mv. derfor også indeholder PAL-justeringer ud over den PAL-effekt, som allerede er indregnet via en reduktion af rentekurven.

Fortjenstmargen

Fortjenstmargen angiver nutidsværdien af selskabets endnu ikke indtjente fortjeneste på forsikringerne, som forventes indregnet i resultatopgørelsen med tiden. Fortjenstmargen udskilles af livsforsikringshensættelserne. Fortjenstmargen udgør kr. 0 i 2025.

Overskudskapital

Overskudskapital (særlige bonushensættelser) indgår i kapitalgrundlaget på lige fod med egenkapitalen, men tilfalder over tid de forsikrede.

Gæld

Gældsposter måles til amortiseret kostpris, hvilket sædvanligvis svarer til pålydende værdi.

Nøgletal

Nøgletal udarbejdes efter reglerne i regnskabsbekendtgørelsen.

Afkastnøgletallene i femårsoversigten beregnes for samtlige aktiver og gældsposter efter en pengevægtet metode, mens afkastet pr. aktivtype i afkastskemaet beregnes for investeringsaktiver (dvs. eksklusive gældsposter og diverse aktiver) efter en tidsvægtet metode.

Nøgletal vedrørende ESG og klima er placeret i en selvstændig Rapport om samfundsansvar som forefindes på selskabets hjemmeside hvortil der henvises.

Eventualforpligtelser

Forpligtelser vedrørende afgivne garantier og kautioner mv., uden for forsikringsforhold, anføres i en note til årsrapporten.

Eventualaktiver

Fremtidige økonomiske fordele, der med en vis grad af sandsynlighed vurderes at tilgå koncernen, anføres i en note til årsrapporten.

Årsrapport 2025

Note 2	Moderselskab		Koncern	
	2025	2024	2025	2024
Bruttopræmier				
Direkte forsikring i Danmark				
Præmier	6.636.678	6.346.490	6.636.678	6.346.490
Indskud	568.492	458.538	568.492	458.538
Gruppelivsforsikringspræmie	52.049	51.272	52.049	51.272
Bruttopræmier i alt	7.257.219	6.856.299	7.257.219	6.856.299
<i>Præmier fordelt på lande:</i>				
Danmark	7.189.423	6.792.255	7.189.423	6.792.255
Andre EU-lande	20.524	19.894	20.524	19.894
Øvrige lande	47.272	44.151	47.272	44.151
<i>Præmien for direkte forsikring kan fordeles således:</i>				
Individuelt tegnede forsikringer	72.321	65.798	72.321	65.798
Forsikringer tegnet i ansættelsesforhold	7.132.850	6.739.230	7.132.850	6.739.230
Gruppelivsforsikrede	52.049	51.272	52.049	51.272
Der er alene tegnet forsikringer med bonusordning				
<i>Antallet af forsikrede udgør:</i>				
Individuelt tegnede forsikringer	10.281	9.541	10.281	9.541
Forsikringer tegnet i ansættelsesforhold	161.083	158.261	161.083	158.261
Gruppelivsforsikrede	97.517	96.084	97.517	96.084
Note 3				
Kursreguleringer				
Investeringsejendomme	0	0	624.930	72.402
Kapitalandele	6.261.041	7.558.660	6.251.527	7.584.990
Investeringsforeningsandele	18.109	195.626	18.109	195.626
Obligationer	-2.260.677	2.480.127	-2.260.677	2.480.127
Andre lån	-54.141	12.176	-54.141	12.176
Afledte finansielle instrumenter	6.743.733	-1.508.863	6.743.733	-1.508.863
Likvide beholdninger	-219.545	54.982	-219.545	54.982
Kursreguleringer i alt	10.488.520	8.792.708	11.103.936	8.891.441
Note 4				
Udbetalte ydelser				
Summer ved død	-90.413	-69.240	-90.413	-69.240
Summer ved udløb	-167.666	-181.893	-167.666	-181.893
Pensions- og renteydelser	-1.808.450	-1.609.493	-1.808.450	-1.609.493
Tilbagekøb/udtrædelsesgodtgørelser	-1.218.614	-990.551	-1.218.614	-990.551
Forebyggelse	-29.875	-23.557	-29.875	-23.557
Gruppelivsforsikringssum ved førtidspension	-45.160	-32.380	-45.160	-32.380
Udbetalte ydelser i alt	-3.360.178	-2.907.116	-3.360.178	-2.907.116
Note 5				
Ændring i livsforsikringshensættelser f.e.r. i alt				
Individuelt bonuspotentiale	-14.776.602	-2.215.145	-14.776.602	-2.215.145
Garanterede ydelser	5.427.766	-5.985.995	5.427.766	-5.985.995
Risikomargen	-179.580	-173.871	-179.580	-173.871
Kollektivt bonuspotentiale	-5.991.456	-5.515.511	-5.991.456	-5.515.511
Ændring i livsforsikringshensættelser f.e.r. i alt	-15.519.871	-13.890.523	-15.519.871	-13.890.523

Årsrapport 2025

Note 6 Administrationsomkostninger	Moderselskab		Koncern	
	2025	2024	2025	2024
<i>Personaleudgifter:</i>				
Løn til medarbejdere	-60.198	-53.884	-60.198	-53.884
Pensionsbidrag	-11.620	-10.494	-11.620	-10.494
Udgifter til social sikring	-735	-673	-735	-673
Lønsumsafgift mv.	-10.680	-9.670	-10.680	-9.670
Personaleudgifter i alt	-83.233	-74.720	-83.233	-74.720
I ovenstående personaleudgifter indgår vederlag til:				
Bestyrelsen	1.278	1.273	1.278	1.273
Løn og vederlag til ansatte med indflydelse på virksomhedens risikoprofil	13.724	13.286	13.724	13.286
Antal heltidsbeskæftigede	61	55	61	55
Der er ingen variabel aflønning i Lærernes Pension, der henvises endvidere til selskabets hjemmeside for en nærmere beskrivelse af selskabets lønpolitik samt en specifikation af direktionens og bestyrelsens lønforhold.				
Revisor:				
	Moderselskab		Koncern	
	2025	2024	2025	2024
Lovpligtig revision af årsregnskabet	871	738	981	841
Andre erklæringsopgaver med sikkerhed	425	387	500	387
Skatterådgivning	0	0	0	0
Andre ydelser	116	146	116	146
Samlede revisoromkostninger	1.411	1.271	1.596	1.373

Da en del aktiviteter er outsourcet til Forca foretages en del af den lovpligtige revision af Forcas revision Deloitte.

Note 7 Skat	Moderselskab		Koncern	
	2025	2024	2025	2024
Årets selskabsskat	0	0	-4	-12
Regulering af selskabsskat tidligere år	67.082	128.257	67.082	128.257
Skat i alt	67.082	128.257	67.078	128.245
Selskabsskat, kan forklares således:				
Beregnet skat af årets resultat	0	0	-4	-12
Skatteeffekt af:				
Regulering af skat vedrørende tidligere år	67.082	128.257	67.082	128.257
I alt	67.082	128.257	67.078	128.245

Årsrapport 2025

Note 8	Moterselskab		Koncern	
	2025	2024	2025	2024
Realiseret resultat				
Renteresultat	14.712.395	11.896.240	14.712.395	11.896.240
Risikoresultat	677.879	-239.668	677.879	-239.668
Omkostningsresultat	642.217	603.337	642.217	603.337
Markedsværdiregulering	-707.580	-1.022.072	-707.580	-1.022.072
Realiseret resultat før bonus	15.324.912	11.237.837	15.324.912	11.237.837
Forlodsbonus efter PAL	7.435.581	4.478.459	7.435.581	4.478.459
Årets PAL	1.068.930	558.594	1.068.930	558.594
Anvendt individuelt bonuspotentiale	0	157	0	157
Henlagt til kollektivt bonuspotentiale	5.568.696	5.025.569	5.568.696	5.025.569
Reduktion af PAL aktiv i kollektiv bonuspotentiale	66.960	147.563	66.960	147.563
Fordelt til kunderne	14.140.168	10.210.342	14.140.168	10.210.342
Fordelt til overskudskapital	362.619	342.379	362.619	342.379
Årets forrentning til overskudskapital	780.586	659.604	780.586	659.604
I alt til overskudskapital	1.143.204	1.001.983	1.143.204	1.001.983
Kundernes andel før PAL i alt	15.283.372	11.212.325	15.283.372	11.212.325
Fordelt til egenkapital				
Resultat før skat	41.540	25.512	41.540	25.512
I alt til egenkapital før skat	41.540	25.512	41.540	25.512

Realiseret resultat for Lærernes Pension skal fordeles i henhold til bekendtgørelsen om kontributionsprincippet. Der henvises til omtalen i anvendt regnskabspraksis side 44.

Note 9	Moterselskab		Koncern	
	2025	2024	2025	2024
Driftsmidler				
Kostpris pr. 1. januar	2.934	2.934	2.934	2.934
Tilgang i året	0	0	0	0
Afgang i året	0	0	0	0
Kostpris i alt	2.934	2.934	2.934	2.934
Ned- og afskrivninger pr. 1. januar	-2.054	-1.506	-2.054	-1.506
Årets afskrivninger	-240	-548	-240	-548
Årets tilbageførsel af tidligere års afskrivninger på afhændede aktiver	0	0	0	0
Ned- og afskrivninger i alt	-2.294	-2.054	-2.294	-2.054
Driftsmidler i alt	640	880	640	880

Årsrapport 2025

Note 10

Investerings ejendomme

Dagsværdi pr. 1. januar
Tilgang i året
Afgang i året
Årets værdiregulering til dagsværdi

	Koncern	
	2025	2024
	4.072.376	3.707.963
	2.066.933	292.012
	0	0
	624.930	72.402
Dagsværdi i alt	6.764.239	4.072.376
	3,9	4,3
	4,4	4,6
	3,4	4,1

Ved fastsættelse af dagsværdi er følgende afkastprocenter anvendt:

Ejendomme til boligudlejning

Vægtet gennemsnit

Højeste

Laveste

Til brug for værdiansættelsen af ejendomme indhentes der minimum hvert 3. år en vurdering fra eksterne valuar.

Note 11

Andre finansielle investeringsaktiver

Afledte finansielle instrumenter 2025

	År til udløb	Hovedstol	Bogført værdi
Futures Salg	0-1	789.834	0
Futures Køb	0-1	7.312.451	0
Swaptioner Køb	1-10	746.905	-16.315
Swaps	0-1	18.192.545	7.738
Swaps	1-10	41.343.141	58.365
Swaps	+10	54.518.144	-3.899.746
Credit Default Swap Køb	1-10	491.246	-6.563
Credit Default Swap Salg	0-1	33.611	334
Credit Default Swap Salg	1-10	238.711	7.170
Valutaterminsforretninger	0-1	100.543.855	392.622
Valutaterminsforretninger	1-10	45.071.979	-27.797
Valutaterminsforretninger	+10	559.371	-865
Inflation Swaps	1-10	3.435.764	-9.212

Afledte finansielle instrumenter 2024

	År til udløb	Hovedstol	Bogført værdi
Futures Salg	0-1	1.724.741	2
Futures Køb	0-1	1.325.045	-40
Swaptioner Køb	1-10	745.723	-7.313
Swaps	0-1	19.032.854	-171.877
Swaps	1-10	47.397.764	238.043
Swaps	+10	51.810.529	-3.876.976
Credit Default Swap Køb	1-10	512.485	1.707
Credit Default Swap Salg	1-10	225.581	1.319
Credit Default Swap Salg	0-1	14.169	82
Valutaterminsforretninger	0-1	86.303.941	-1.613.134
Valutaterminsforretninger	1-10	46.883.630	63.874
Valutaterminsforretninger	+10	559.293	3.064
Inflation swaps	1-10	0	83.458
Inflation swaps	+10	0	46.520

Den bogførte værdi af afledte finansielle instrumenter i balancen sker brutto. Summen af alle kontrakter med positiv værdi føres i aktiverne under posten "Afledte finansielle instrumenter". Summen af alle kontrakter med negativ værdi føres i passiverne under posten "Gæld angående afledte finansielle instrumenter".

Note 12

Sikkerhedsstillelse

Selskabet har til sikkerhed for clearing og for dagsværdien på afledte finansielle instrumenter netto deponeret obligationer til en værdi af

Selskabet har til sikkerhed for opfyldelsen af forpligtelser overfor pengeinstitutter deponeret likvider

Likvider og obligationer modtaget til sikkerhed for dagsværdien på afledte finansielle instrumenter

Sikkerhedsstillelse for repo forretninger

	Moderselskab		Koncern	
	2025	2024	2025	2024
	5.121.210	4.493.671	5.121.210	4.493.671
	1.656.327	2.512.116	1.656.327	2.512.116
	802.468	504.644	802.468	504.644
	11.575.397	12.685.759	11.575.397	12.685.759

Årsrapport 2025

Note 13

Eventualaktiv/forpligtelse

I 2014 blev dansk momspraksis ændret, hvorefter visse ydelser til investeringsforeningslignende pensionskasser potentielt kan fritages for moms. Lærernes Pension har i samarbejde med sine rådgivere udarbejdet foreløbig opgørelse, som vi mener os berettiget til baseret på EU-dommen.

Skattestyrelsen har i november 2019 præciseret yderligere krav til hvilke pensionskasser, der kan omfattes af momsfritagelsen, hvilket kan få begrænsende betydning for tilgodehavendet. Yderligere kan det betyde, at pensionskassen har en eventualforpligtelse for perioden 2016-2019 vedrørende moms på momsfrie ydelser faktureret til os.

Lærernes Pension har i februar 2016 indsendt anmodning om tilbagebetaling af uberettiget opkrævet moms til Skattestyrelsen for perioden 2008 til og med 2015. Yderligere har Lærernes Pension i december 2018 indsendt anmodning til Skattestyrelsen om tilbagebetaling af uberettiget opkrævet moms for perioden 2016 til og med 30. september 2018. Begge anmodninger afventer sagsbehandling.

Det endelige overblik over eventualforpligtelsen samt tilgodehavendet er endnu ikke afklaret og afventer Skattestyrelsens stillingtagen. Det er ingen informationer fra Skattestyrelsen om, hvornår denne stillingtagen foreligger.

Note 14

Egenkapital

	Aktiekapital	Overført overskud	2025 I alt	2024 I alt
Egenkapital pr. 1. januar	49.070	398.641	447.711	297.845
Overført fra disponering af årets resultat		102.231	102.231	149.866
Egenkapital i alt	49.070	500.872	549.942	447.711

Selskabets aktiekapital består af 49.070 stk. á 1.000 kr. Aktiekapitalen er ikke opdelt i klasser.

	Antal styk	Pålydende værdi	Købssum	Procentdel af aktiekapital
Egne aktier	30	30	87	0,06

Som led i fusionen med LPA Holding, der blev gennemført i 2012, erhvervede Lærernes Pension aktiebeholdninger ejet af Danske Regioner, Københavns Kommune og Frederiksberg Kommune i alt aktier for nominelt 30 t. kr. Da de 3 aktionærer ikke længere havde noget tilhørsforhold til Lærernes Pension var det naturligt at erhverve deres aktieposter i forbindelse med fusionen.

Note 15

Overskudskapital

	Moderselskab		Koncern	
	2025	2024	2025	2024
Overskudskapital primo	8.333.111	7.584.730	8.333.111	7.584.730
Tilgang i overskudskapital	362.619	342.379	362.619	342.379
Udbetaling af overskudskapital	-202.922	-171.934	-202.922	-171.934
Rente og risikoforrentning, overskudskapital	780.586	659.604	780.586	659.604
Heraf PAL	-135.969	-81.669	-135.969	-81.669
Overskudskapital i alt	9.137.425	8.333.111	9.137.425	8.333.111

Årsrapport 2025

Note 16	Morderselskab		Koncern	
	2025	2024	2025	2024
Livsforsikringshensættelser				
Livsforsikringshensættelser primo	138.343.338	124.452.815	138.343.338	124.452.815
Fortjenstmargen primo	0	0	0	0
Anvendt individuelt bonuspotentiale	0	0	0	0
Livsforsikringshensættelser i alt primo	138.343.338	124.452.815	138.343.338	124.452.815
Kollektivt bonuspotentiale primo	-12.172.661	-6.657.150	-12.172.661	-6.657.150
Akkumuleret værdiregulering primo	910.680	1.932.909	910.680	1.932.909
Retrospektive hensættelser primo	127.081.357	119.728.574	127.081.357	119.728.574
Brutto præmier	7.257.219	6.856.299	7.257.219	6.856.299
Rentetilskrivning	5.941.675	3.096.759	5.941.675	3.096.759
Forsikringsydelse	-3.157.256	-2.735.182	-3.157.256	-2.735.182
Omkostningstillæg efter tilskrivning af omkostningsbonus	-97.728	-86.688	-97.728	-86.688
Risikogevinst efter tilskrivning af risikobonus	-373.690	630.869	-373.690	630.869
Andet	-386.869	-66.978	-386.869	-66.978
Overført til overskudskapital, netto	-362.516	-342.296	-362.516	-342.296
Retrospektive hensættelser ultimo	135.902.193	127.081.357	135.902.193	127.081.357
Akkumuleret værdiregulering ultimo	-203.101	-910.680	-203.101	-910.680
Kollektivt bonuspotentiale ultimo	18.164.117	12.172.661	18.164.117	12.172.661
Pensionsmæssige hensættelser i alt ultimo	153.863.209	138.343.338	153.863.209	138.343.338
Anvendt individuelt bonuspotentiale	0	0	0	0
Livsforsikringshensættelser i alt	153.863.209	138.343.338	153.863.209	138.343.338
Livsforsikringshensættelser fordelt efter rentegrupper, der er omfattet af kontributionsprincippet:	Garanterede ydelser	Individuelt bonus-potentiale	Kollektivt bonus-potentiale	Risiko margin
Livsforsikringshensættelser pr. 1. januar 2025				
Rentegruppe -2 - -1%	356.014	282.352	31.440	26.234
Rentegruppe -1 - 0%	808.456	233.408	49.873	18.483
Rentegruppe 0 - 1%	12.738	2.715	703	403
Rentegruppe 1 - 2%	55	0	0	4
Arbejdsgiverordninger	14.080.458	109.007.717	11.696.697	1.341.641
Alle rentegrupper	15.257.721	109.526.192	11.778.713	1.386.764
Risiko gruppe			285.374	
Omkostningsgruppe			108.574	
Alle grupper	15.257.721	109.526.192	12.172.661	1.386.764
Livsforsikringshensættelser pr. 31. december 2025				
Rentegruppe -2 - -1%	760.632	492.509	99.869	42.234
Rentegruppe -1 - 0%	462.937	185.250	50.981	10.175
Rentegruppe 0 - 1%	5.629	2.577	713	283
Rentegruppe 1 - 2%	41	0	4	5
Arbejdsgiverordninger	8.600.715	123.622.457	17.240.419	1.513.647
Alle rentegrupper	9.829.955	124.302.794	17.391.986	1.566.344
Risiko gruppe			482.263	
Omkostningsgruppe			289.867	
Alle grupper	9.829.955	124.302.794	18.164.117	1.566.344
Risikogruppe:			2025	2024
Risikoresultat efter bonus, beløb			373.690	-630.869
Risikoresultat efter bonus, procent			0,27%	-0,50%
Omkostningsgruppe:				
Omkostningsbidrag efter bonus			97.728	86.688
Forsikringsmæssige driftsomkostninger			93.234	99.715
Omkostningsresultat, beløb			4.493	-13.027
Omkostningsresultat, procent			0,00%	0,00%
Afkastprocent og Bonusgrad for de forsikringsbestande, der er omfattet af kontributionsprincippet:	Afkastprocent 2025	Bonusgrad 2025	Afkastprocent 2024	Bonusgrad 2024
Rentegruppe -2 - -1%	9,28%	45,74%	7,79%	47,23%
Rentegruppe -1 - 0%	9,28%	35,44%	7,79%	26,38%
Rentegruppe 0 - 1%	9,28%	31,44%	7,79%	19,15%
Rentegruppe 1 - 2%	9,28%	5,49%	7,79%	0,00%
Arbejdsgiverordninger	9,28%	105,18%	7,79%	96,31%
Forrentning af kundemidler efter omkostninger før skat opdelt på produkter:				
Gennemsnitsrente	9,5%		7,1%	

Årsrapport 2025

Note 17

Udskudt selskabsskat

	Moderselskab		Koncern	
	2025	2024	2025	2024
Udskudt skat 1. januar	0	0	7.361	7.361
Regulering udskudt skat tidligere år	0	0	0	0
Regulering af selskabsskatteaktiv	0	0	0	0
Årets udskudte skat	0	0	0	0
Udskudt skat 31. december	0	0	7.361	7.361
<i>Udskudt skat vedrører:</i>				
Investeringsejendomme	0	0	7.361	7.361
Regulering udskudt selskabsskat	0	0	0	0
Skattepligtigt underskud	0	0	0	0
	0	0	7.361	7.361

Note 18

Eventualforpligtelser

	Moderselskab		Koncern	
	2025	2024	2025	2024
Til sikkerhed for forsikredes opsparing er registreret aktiver for i alt	157.514.171	143.491.496	157.514.171	143.491.496
Tilsagn om investering i aktier	5.402.262	4.722.322	5.402.262	4.722.322
Tilsagn om investering i skove	245.531	311.687	245.531	311.687
Tilsagn om investering i ejendomme	4.083.144	2.577.826	4.083.144	2.577.826
Tilsagn om investering i infrastruktur	7.456.464	6.666.731	7.456.464	6.666.731
Tilsagn om investering i kredit fonde	5.021.158	2.491.287	5.021.158	2.491.287

Note 19

Nærtstående parter m.v.

	Moderselskab		Koncern	
	2025	2024	2025	2024
Selskabet har kapitalandele i følgende tilknyttede virksomheder:				
Lærernes Pension, ejendomsaktieselskab med hjemsted i Gentofte. Aktivitet: Investering i grunde og bygninger Ejerandel : 100 %				
Virksomhedens resultat	764.741	139.039		
Virksomhedens egenkapital	6.712.586	3.802.284		
Lærernes Pension Gode Wind II K/S med hjemsted i Gentofte. Aktivitet: Investering i vindmøller Ejerandel : 100 %				
Virksomhedens resultat	-7.718	34.025		
Virksomhedens egenkapital	394.364	402.082		
Lærernes Pension GP ApS med hjemsted i Gentofte. Aktivitet: Komplementar Ejerandel : 100 %				
Virksomhedens resultat	13	43		
Virksomhedens egenkapital	196	183		
Selskabet har kapitalandele i følgende associerede virksomheder:				
Forca A/S med hjemsted i Gentofte Aktivitet: Pensionservice Ejerandel : 50 %				
Virksomhedens resultat	10.855	-103.491	10.855	-103.491
Virksomhedens egenkapital	175.933	165.079	175.933	165.079

Transaktioner med nærtstående parter indgås og afregnes på markedsbaserede vilkår eller omkostningsdækkende basis.

De koncerninterne transaktioner består i outsourcing af administration til Forca samt betaling for administration fra datterselskaberne til Lærernes Pension. Koncerninterne udlån til Forca forrentes på markedsvilkår.

Følgende aktionærer besidder aktier, hvis pålydende værdi udgør mindst 5% af aktiekapitalen:

Danmarks Lærerforening, Vandkunsten 12, 1467 København K
Uddannelsesforbundet, Nørre Farimagsgade 15, 1364 København K
Frie Skolers Lærerforening, Ravnøvej 6, 8240 Risskov

Ingen af ovenstående aktionærer har en bestemmende indflydelse i selskabet.

Note 20

Risikostyring

Selskabets finansielle og forsikringsmæssige risiko samt risikostyring er omtalt i ledelsesberetningen på side 13.

Note 21

Femårsoversigt over hoved- og nøgletal

Selskabets femårsoversigt over hoved- og nøgletal fremgår af oversigten på side 23.

Årsrapport 2025

Note 22 Specifikation af investeringsaktiver og afkast til dagsværdi

Alle beløb i mio. kr.

	Regnskabsmæssig værdi		Afkast i % p.a. før pensions- afkastskat og selskabsskat
	Primo	Ultimo	
Grunde og bygninger	11.014	14.726	3,3
Noterede kapitalandele	58.424	75.298	10,4
Unoterede kapitalandele	15.292	17.097	2,2
Kapitalandele i alt	73.716	92.395	8,9
Stats- og realkreditobligationer	47.895	41.088	1,3
Indeksobligationer	836	657	-11,7
Kreditobligationer og emerging markets obligationer	21.702	19.015	-2,3
Udlån m.v.	3.373	6.611	0,0
Obligationer og udlån i alt	73.806	67.372	0,1
Dattervirksomheder	0	0	0,0
Øvrige investeringsaktiver	4.196	3.291	
Afledte finansielle instrumenter til sikring af nettoændringen af aktiver og forpligtelse	-5.231	-3.494	

Afkast i % er tidsvægtet på baggrund af afkastet på dagsbasis.

Note 23 Opdeling efter værdiansættelse af investeringsaktiver og finansielle forpligtelser

Investeringsaktiver og finansielle forpligtelser er indregnet til dagsværdi jf. nærmere herom i note 1 "Anvendt regnskabspraksis":

Investeringsaktiver og finansielle forpligtelser 2025	Noterede kurser	Observerbare input	Ikke observerbare input	I alt
Investeringsejendomme	0	0	6.764.239	6.764.239
Kapitalandele	75.297.810	0	30.433.251	105.731.061
Investeringsforeningsandele	0	2.578.220	0	2.578.220
Obligationer	38.574.065	19.161.809	446.275	58.182.149
Andre udlån	0	0	1.052.935	1.052.935
Indlån i kreditinstitutter	3.112.487	0	0	3.112.487
Afledte finansielle instrumenter	0	7.835.218	10.212	7.845.430
Investeringsaktiver til dagsværdi	116.984.361	29.575.247	38.706.913	185.266.521
Gæld vedrørende afledte finansielle instrumenter	0	-11.330.428	-9.270	-11.339.698
Gæld til kreditinstitutter	0	-11.243.945	0	-11.243.945
Finansielle forpligtelser til dagsværdi	0	-22.574.372	-9.270	-22.583.643
Investeringsaktiver og finansielle forpligtelser 2024				
	Noterede kurser	Observerbare input	Ikke observerbare input	I alt
Investeringsejendomme	0	0	4.072.376	4.072.376
Kapitalandele	58.424.296	0	25.455.518	83.879.814
Investeringsforeningsandele	0	2.539.245	0	2.539.245
Obligationer	46.346.112	20.280.169	1.267.445	67.893.725
Andre udlån	0	0	310.496	310.496
Indlån i kreditinstitutter	3.847.729	0	0	3.847.729
Afledte finansielle instrumenter	2	4.574.898	12.051	4.586.952
Investeringsaktiver til dagsværdi	108.618.139	27.394.312	31.117.886	167.130.337
Gæld vedrørende afledte finansielle instrumenter	-40	-9.809.239	-8.943	-9.818.222
Gæld til kreditinstitutter	0	-12.362.809	0	-12.362.809
Finansielle forpligtelser til dagsværdi	-40	-22.172.048	-8.943	-22.181.031

Opgørelse af dagsværdi sker ud fra et hierarki bestående af følgende 3 niveauer.

Niveau 1: Officielle kurser. ikke regulerede noterede kurser på et aktivt marked for identiske aktiver eller forpligtelser, som virksomheden har adgang til på målingstidspunktet.

Niveau 2: Observerbare input for aktivet eller forpligtelsen, enten direkte (dvs. som kurser) eller indirekte (dvs. afledt af kurser), som ikke indgår i niveau 1.

Niveau 3: Input til måling af aktivet eller forpligtelsen, som ikke er baseret på observerbare markedsdata (ikke-observerbare input)

Årsrapport 2025

Note 23 fortsat

Værdiansættelse baseret på ikke observerbare input 2025

	Primo	Overført til/fra andre niveauer	Kurs-regulering	Køb/salg	Ultimo
Investeringsejendomme	4.072.376	0	2.561.241	130.622	6.764.239
Kapitalandele i associerede virksomheder	55.026	0	28.187	4.754	87.967
Udlån til associerede virksomheder	0	0	307	29.693	30.000
Kapitalandele	25.455.518	0	136.586	4.841.148	30.433.251
Obligationer	1.267.445	0	23.696	-844.865	446.275
Andre udlån	310.496	0	-1.857	744.296	1.052.935
Afledte finansielle instrumenter	3.108	0	-5.462	3.295	942
Finansielle forpligtelser til dagsværdi	31.163.970	0	2.742.698	4.908.942	38.815.609

Værdiansættelse baseret på ikke observerbare input 2024

	Primo	Overført til/fra andre niveauer	Kurs-regulering	Køb/salg	Ultimo
Investeringsejendomme	3.707.963	0	249.147	115.267	4.072.376
Kapitalandele i associerede virksomheder	89.523	0	-34.497	0	55.026
Kapitalandele	22.697.652	0	107.006	2.650.860	25.455.518
Obligationer	1.481.119	0	152.571	-366.246	1.267.445
Andre udlån	67.474	0	19.628	223.394	310.496
Afledte finansielle instrumenter	4.266	0	-717	-440	3.108
Finansielle forpligtelser til dagsværdi	28.047.997	0	493.138	2.622.835	31.163.970