



Årsrapport 2023

Godkendt af bestyrelsen den 5. april 2024 og fremlagt og godkendt af generalforsamlingen den 26. april 2024

Som dirigent: _____
Karsten Kjellerup Kjeldsen

Indholdsfortegnelse

Forretningsmodel	2
Resumé	3
Ledelsesberetning	5
Femårsoversigt over hoved- og nøgletal	27
Ledelsespåtegning	28
Den uafhængige revisors revisionspåtegning.....	29
Resultatopgørelse	34
Balance	35
Egenkapital og kapitalforhold	37
Noter	38

Forretningsmodel

Lærernes Pension er dannet af aftaleparterne på lærerområdet for at sikre lærernes pensionsdækning. Vores mål er at være blandt de bedste pensionselskaber.

- Vi giver lærerne økonomisk tryghed som pensionister og tryghed omkring deres egen og nærmestes økonomi ved invaliditet og død. Vores pensionsordninger sikrer tryghed for hvert enkelt medlem og bygger på kollektive, solidariske principper
- Vi yder lærerne god service og udvikler enkle og forståelige pensionsordninger i dialog med lærerne
- Vi har fokus på lave omkostninger, så mest muligt går til pension
- Vi sikrer lærernes pensioner gennem en sikker, effektiv, langsigtet og etisk forsvarlig investeringsstrategi
- Vi arbejder for, at arbejdsmarkedspensionerne præges af åbenhed, troværdighed og samfundsmæssigt ansvar
- Vi arbejder professionelt og ansvarsfuldt

Resumé

- De samlede præmieindtægter steg fra 6.292 mio.kr. i 2022 til 6.461 mio.kr. i 2023. De samlede aktiver på koncernniveau steg fra 143,9 mia.kr. ultimo 2022 til 158,4 mia.kr. ultimo 2023.
- Antallet af medlemmer steg i løbet af året med 2.500 til 160.536 ultimo 2023, hvoraf 88.268 indbetalte præmie.
- Det samlede investeringsresultat var 8,8% i 2023.
- Depotrenten var i 2023 på 4,0% før pensionsafkastskat, i 2024 er depotrenten fastsat til 3,0%.
- Selskabets samlede reserver kom styrket ud af 2023 godt hjulpet på vej af et investeringsafkast, der var højere end den tilskrevne depotrente. Det kollektive bonuspotentiale steg således gennem 2023, og ved udgangen af året udgjorde det 6,7 mia. kr. Reservesituationen vurderes samlet set som værende tilfredsstillende og giver plads til, at selskabet kan tage den investeringsrisiko, der er nødvendig, for at opnå et langsigtet højt afkast til gavn for lærerne.
- Lærernes Pension har stor fokus på bæredygtighed i investeringerne. Dette er nærmere beskrevet i selskabets rapport om samfundsansvar.

Tabel 1: Udvalgte hoved- og nøgletal

Alle beløb i mio.kr.	2023	2022	2021	2020	2019
Præmier	6.461	6.292	6.050	5.810	5.804
Forsikringsydelser	-2.370	-1.996	-1.708	-1.583	-1.435
Forsikringsmæssige driftsomkostninger, i alt	-100	-62	-56	-53	-61
Aktiver, i alt (koncern)	158.365	143.901	146.056	127.825	118.840
Afkast før pensionsafkastskat	8,8%	-11,4%	12,1%	1,4%	17,3%
Omkostningsprocent af præmier	1,6%	1,0%	0,9%	0,9%	1,1%
Forsikringsrisikoresultat	-0,4%	-0,2%	-0,3%	-0,2%	-0,2%
Overdækningsgrad	4,3%	3,9%	4,9%	4,7%	5,1%
Kapitalgrundlag	7.647	6.770	7.779	6.880	6.615
Solvenskapitalkrav	2.688	2.586	2.832	2.413	2.246
Solvensdækning	285%	262%	275%	284%	295%
Depotrente før pensionsafkastskat	4,0%	6,0%	3,5%	5,0%	5,0%

Ledelsesberetning

Ledelse og administration

Administration

Lærernes Pensions sekretariat varetager kerneforretningsområderne for at sikre en effektiv og fleksibel styring af medlemmernes pensionsordning. En del af administrationen er outsourcet til administrationselskabet Forca. Det sker for at sikre stordriftsfordele og en høj kvalitet i medlemsbetjeningen.

Sekretariatets opgaver omfatter bl.a.:

- ledelse af selskabet
- compliance
- betjening af bestyrelse, organisationer, aftaleparter og medlemsfora
- strategisk udvikling
- investeringsstrategi og overvågning af porteføljevaltning
- porteføljevaltning på udvalgte områder (obligationer af høj kreditkvalitet og danske ejendomme)
- risikostyring
- udvikling af pensionsprodukter
- kommunikations- og informationsstrategi
- sikring af kvaliteten i medlemservice
- overvågning af outsourcingen til Forca og eksterne porteføljevaltere mv.

Sekretariatet bestod ved udgangen af 2023 af 54 medarbejdere.

Selskabets ledelse og ejerforhold

I løbet af 2023 blev der afholdt seks bestyrelsesmøder og et bestyrelsesseminar samt fire møder i revisionsudvalget. Bestyrelsesseminaret, der er med til at styrke bestyrelsens kompetencer, omhandlede ansvarlige investeringer.

Der var på den ordinære generalforsamling i april 2023 ikke ordinært valg til bestyrelsen. Morten T. Bay udtrådte af bestyrelsen og revisionsudvalget ved udgangen af november 2023.

Monica Lendal Jørgensen udtrådte af revisionsudvalget i december 2023.

På en ekstraordinær generalforsamling i december 2023 blev Henrik Dyrby Mogensen valgt som medlem af bestyrelsen i selskabet med virkning fra den 1. januar 2024 i overensstemmelse med Uddannelsesforbundets udpegningsret. Generalforsamlingen valgte endvidere Hanne Pontoppidan og Rikke Josiasen til selskabets revisionsudvalg.

Det i henhold til lovgivningen af bestyrelsen nedsatte revisionsudvalg består herefter af Thomas Hermann som formand, Anne Charlotte Mark, Tine Agenskov, Rikke Josiasen og Hanne Pontoppidan.

Bestyrelsen vedtog i marts 2013 en politik for den kønsmæssige sammensætning af bestyrelsen, der trådte i kraft pr. 1. april 2013. Måltallet for det underrepræsenterede køn er 40 %. Ved politikens vedtagelse udgjorde det underrepræsenterede køn 29 % af bestyrelsen. Primo 2024 var dette tal 43 %. Tilstedeværelsen på bestyrelsesmøderne var i 2023 på 90 %, mens den i 2022 var på 83 %. Der henvises endvidere til Rapport om samfundsansvar 2023 på selskabets hjemmeside.

I december 2022 fastsatte bestyrelsen på baggrund af nye regler herom et måltal for det

Årsrapport 2023

underrepræsenterede køn i øvrige ledelsesniveauer. Måltallet er 40 % som der er fastsat en tidshorizont på 4 år til at nå. Ved måltallets fastsættelse udgjorde det underrepræsenterede køn 33%. Primo 2024 var tallet 39%.

Ifølge ovennævnte regler kan virksomheder, der i det seneste regnskabsår har beskæftiget færre end 50 medarbejdere, undlade at udarbejde en politik for at øge andelen af det underrepræsenterede køn i øvrige ledelsesniveauer. Lærernes Pension har i det seneste regnskabsår gennemsnitlig beskæftiget færre end 50 medarbejdere, og bestyrelsen har besluttet, at der på nuværende tidspunkt ikke udarbejdes en politik på området.

Selskabets direktion består af administrerede direktør Karsten Kjellerup Kjeldsen.

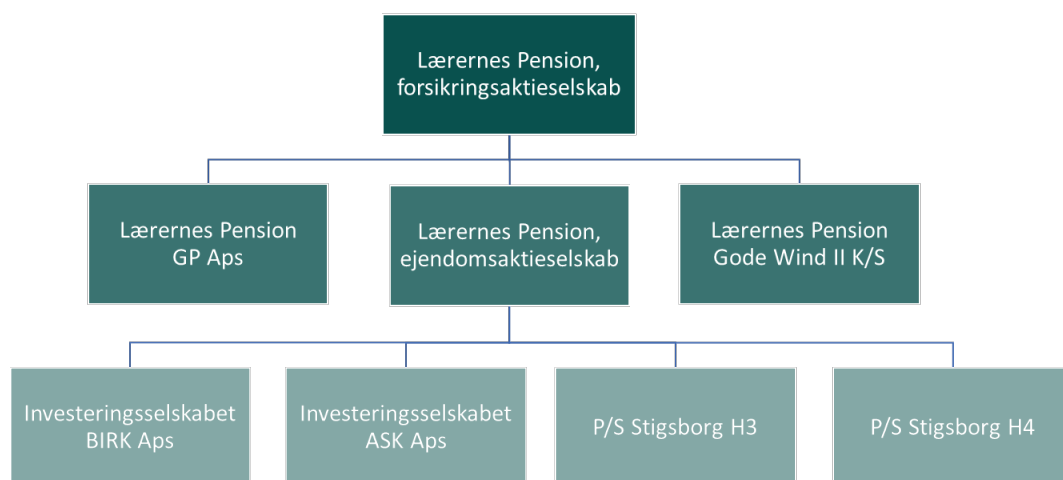
Medlemsdirektør Ditte Amstrup er chef for områderne Jura & Compliance, Kommunikation, Facility, HR samt Medlemmer, investeringsdirektør Morten Malle er chef for området Investering, og økonomidirektør Carsten Gjede er chef for områderne Regnskab, Risikostyring, Aktuariat samt IT. Aktuar Marie-Claire Reffs er selskabets ansvarshavende aktuar.

Kønsdiversiteten i sekretariatet var ultimo 2023 på 33%, mens den i 2022 var på 36 %.

Lærernes Pension er ejet af Danmarks Lærerforening (Særlig Fond), Frie Skolers Lærerforening, Uddannelsesforbundet samt Kommunernes Landsforening.

PricewaterhouseCoopers Statsautoriseret Revisionspartnerselskab (PwC) er selskabets revisor.

Koncernoversigt



Medlemmer og medlemservice

Antallet af medlemmer steg gennem 2023 med 1,6% fra 158.037 til 160.536. Bidragsbetalende medlemmer var ultimo 2023 88.268, hvilket er en stigning på 501 medlemmer. Samtidig er antallet af medlemmer, der modtager udbetalinger fra Lærernes Pension stigende. Kvinder udgør fortsat majoriteten, nemlig 64% af medlemmerne.

Fordelingen på køn og alder ses i tabel 2.

Tabel 2: Forsikrede fordelt på alder og køn, ultimo 2023

Aldersgruppe	Mænd	Kvinder	I alt
- 29	6.643	8.773	15.416
30 – 39	10.843	17.200	28.043
40 – 49	12.600	24.448	37.048
50 – 59	12.144	25.128	37.272
60 -	15.323	27.434	42.757
I alt	57.553	102.983	160.536

Lærernes Pension er et relativt set ungt pensionsselskab, hvilket gør, at antallet af alderspensionister vil være stigende i en lang årrække. I 2023 fik 13,3% af medlemmerne udbetalt en løbende ydelse i form af enten alderspension, invalidepension eller midlertidig pension. Herudover udbetales der pensioner til ægtefæller, samlever og børn. Udviklingen er vist i tabel 3.

Tabel 3: Pensionister fordelt på pensionstype, ultimo

	2023	2022	2021	2020	2019	2018
Alderspension	17.458	16.151	14.675	13.254	11.861	10.655
Invalidepension	3.117	2.747	2.584	2.500	2.379	2.298
Midlertidig pension	751	639	608	598	569	512
Ægtefælle-/samleverpension	1.125	1.054	988	921	857	806
Børnepension	2.519	2.286	2.105	2.069	1.912	1.708
	24.970	22.877	20.960	19.342	17.578	15.979

Den langt overvejende del af Lærernes Pensions medlemmer er overenskomstansatte. Da de fleste tjenestemænd og andre ansatte på lignende vilkår modtager pensionsgivende tillæg, foretages der imidlertid også for disse indbetalinger til Lærernes Pension. Indbetalingen bruges til en Tillægspension, der er en opsparingsforsikring, som typisk udbetales som engangsbetøb eller i rater for at supplere den løbende tjenestemandspension.

Ultimo 2023 var der 10.754 Tillægspensioner i Lærernes Pension, og der forventes i de kommende år fortsat et fald i antallet af denne type ordninger. De øvrige 149.782 medlemmer er overenskomstansatte. Blandt medlemmerne er 50% over 50 år.

Medlemservice

For at sikre medlemmerne service med høj kvalitet og lave omkostninger, er serviceringen outsourcet til Forca. Forca er et administrationsselskab, som servicerer mere end 695.000 medlemmer med tilknytning til en arbejdsmarkedspension. Forca ejes ligeligt af PBU - Pædagogernes Pension, PKA og Lærernes Pension.

Invalideforløb og forebyggelse

I overensstemmelse med det forretningsmæssige ønske om at tilbageføre dele af de gevinster, der gennem

tiden er oparbejdet på invalideforretningen, til medlemmerne, forventede Lærernes Pension også i 2023 et risikounderskud ved at opkræve reducerede risikopræmier knyttet til invaliditet. Samtidig steg udgifterne til tilkendte invalidepensioner.

Risikoresultatet udgør -0,4% af depoterne, svarende til -439 mio. kr. Underskuddet indeholder et resultat på -528 mio. kr. hørende til invalidedækningerne, hvilket var højere end forventet, samt et overskud på 90 mio. kr. knyttet til dødsfald.

Også i 2023 var der invalidepensionister og modtagere af midlertidig pension, der blev raskmeldte og derfor ikke længere skulle have udbetalt pension. Dette er til fordel for alle parter, og Lærernes Pension ser gerne denne udvikling yderligere styrket til gavn for de raskmeldte og med reducerede udgifter for selskabet. Lærernes Pension arbejder derfor proaktivt i forhold til forebyggelse hos medlemmerne. Forebyggelsen er indarbejdet i medlemsrådgivningen gennem samarbejde med ProIndsats og Falck Healthcare.

Justering af LærerPensionen

Lærernes Pension følger løbende samspillet mellem de offentlige ydelser og de ydelser Lærernes Pension har. Vi har i en årrække set, at flere og flere medlemmer kommer i fleksjob på meget få timer om ugen. Denne gruppe oplever et fald i indtægten, når medlemmet går fra ledighed i fleksjob til ansættelse i fleksjob på 10 timer om ugen eller mindre. For at gøre det attraktivt for vores medlemmer at blive ansat i et fleksjob, har vi fra 1. januar 2024 indført en sum ved fleksjob. Summen, som forbedrer dækningsgraden for medlemmerne, udløses når medlemmet har været ansat i fleksjobbet i mere end 6 sammenhængende måneder.

Forudsætninger om levetid

Lærernes Pension har i en årrække styrket hensættelserne for at tage højde for, at medlemmerne lever længere. Levetidsforudsætningerne er baseret på Finanstilsynets levetidsmodel. Modellen har den fordel, at der tages højde for, at de forskellige aldersgrupper i medlemsbestanden har forskellige forventede levetidsforbedringer. Med den generationsafhængige levetidsmodel opnår Lærernes Pension mere retvisende hensættelser og dermed mere sikkerhed og bedre risikostyring, hvilket alt sammen er til gavn for medlemmerne.

Hvert år justeres lærernes forventede levetider i forhold til nye data og nye antagelser om levetidsforbedringer. De økonomiske konsekvenser heraf bestod i 2023 i et lille fald i den garanterede del af hensættelserne, hvilket svarer til, at de realiserede levetidsforbedringer var en smule lavere end forudsætningerne herom.

Igen i år bekræfter de statistiske analyser at medlemmerne af lærernes pensionskasse lever længere end gennemsnittet i pensionssektoren, som er det datamateriale der ligger til grund for Finanstilsynets benchmark.

I bestræbelserne på at sikre en hensigtsmæssig udbetalingsprofil, bliver der ved fastlæggelsen af de livsvarige pensionsudbetalinger taget højde for de forventede fremtidige levetidsforbedringer. Også disse forudsætninger opdateres årligt og følger udviklingen for de forskellige generationer.

Garantiniveauer

I tre år har Lærernes Pension modtaget nye indbetalinger på et nyt og mere forsigtigt tegningsgrundlag. Med dette grundlag har selskabet skabt udgangspunktet for at bevare den investeringsmæssige frihed i en usikker fremtid. Efter 2023 anvendes dette grundlag tilmed som grundlag for kontostyrkelse. Det vil

sige, at medlemmernes garantier fremover i endnu højere grad vil basere sig på dette mere forsigtige grundlag, og herved vil den investeringsmæssige frihed sikres yderligere til gavn for medlemmernes forventede forrentning.

Ultimo 2023 ligger knap 1/3 af medlemmernes depoter på dette nye grundlag, der har en grundlagsrente på -1,5%. Den gennemsnitlige grundlagsrente for den samlede bestand udgør -0,3%.

Medlemskapital

Lærernes Pension har siden 2002 opbygget medlemskapital (særlige bonushensættelser). På denne baggrund modtager medlemmerne et ugaranteret tillæg til udbetalingerne. Medlemskapitalen opbygges med et beløb, der svarer til 5% af indbetalingerne, mens den gennemsnitlige størrelse af det ugaranterede tillæg er noget større, godt 6%. Hvert medlem kan se sin andel af medlemskapitalen og følge med i forrentningen på medlemsportalen. Medlemskapitalen forrentes med investeringsafkastet. Konstruktionen sparer medlemmerne for at skulle aflønne en tilsvarende egenkapital indskudt af aktionærer, og den medfører dermed bedre pensioner. For medlemmerne udgør medlemskapitalen således en effektiv måde at sikre kapitalgrundlaget på.

Lærerorganisationerne og aftaleparterne

Lærernes Pension administrerer pensionsordninger for lærergrupperne inden for Lærernes Centralorganisation (LC) forhandlingsområde. De fleste overenskomstansatte medlemmer betaler 17,3% af lønnen til pensionsordningen. Enkelte grupper har en lidt højere pensionsprocent og derudover er der også en række medlemmer som har supplerende frivillig indbetaling.

Lærernes Pension har et tæt samarbejde med lærerorganisationerne Danmarks Lærerforening, Uddannelsesforbundet, Frie Skolers Lærerforening og IMAK.

For at sikre at organisationer og Lærernes Pension i fællesskab kan give medlemmerne den bedst mulige rådgivning og service, er der oprettet et særligt område, "Organisationservice", specielt for Lærernes Pensions organisationer. Hermed sikres en særlig adgang for medarbejdere i lærerorganisationerne, så komplicerede spørgsmål kan besvares direkte, for eksempel i forbindelse med sager om invalidepension.

Medlemsmøder, medlemsfora og årsmøde

Det blev i 2023 igen muligt at afholde en lang række medlemsmøder. Der var både tale om møder arrangeret af lærerorganisationerne samt om medlemsmøder, der enten fokuserer på konkrete temaer eller specifikt har gruppen af seniorer i fokus. Særligt har der i 2023 været stor tilslutning til disse sidstnævnte seniormøder.

For at give medlemmerne indflydelse på pensionsordninger og investeringsprincipper har Lærernes Pension to medlemsfora. Deltagerne i de to medlemsfora vælges blandt medlemmerne. Hvert medlemsforum har op til 30 medlemmer. Det ene dækker medlemmer bosat øst for Storebælt, på Færøerne, i Grønland eller uden for Danmark. Det andet dækker medlemmer bosat vest for Storebælt, herunder i Sydslesvig.

Ud over årsmødet holder hvert medlemsforum 2-3 heldagsmøder om året. Desuden er der én gang i valgperioden en fælleskonference for de to medlemsfora.

Årsmødet for medlemsfora, bestyrelse og sekretariatets ledelse blev i 2023 afholdt i København. Inden mødet var der mulighed for at besøge Lærernes Pensions administrationsselskab Forca, mens direktør

for Tænketanken Europa Lykke Friis siden hen gav et foredrag om de nye strømninger i Europa.

Samfundsmæssigt ansvar

Lærernes Pension forvalter pensionsmidler for over 160.000 medlemmer med det primære formål at sikre dem det bedst mulige økonomiske afsæt til deres pensionstilværelse. Vores politik for ansvarlige investeringer sætter rammen for det samfundsansvar, vi tilstræber at tage, når vi investerer for vores medlemmer. Selskabets investeringer har uundgåeligt en påvirkning på samfundet, uanset om der er tale om obligationer, aktier, fast ejendom eller andre aktiver. Samtidigt er der tale om betroede midler. Langt den overvejende del af indbetalingerne til Lærernes Pension følger af medlemmernes ansættelse under en kollektiv overenskomst. Det betyder, at Lærernes Pension skal søge at favne de holdninger, som de mange medlemmer har. Det kræver lydhørhed og åbenhed, men også afvejninger.

I selskabets rapport om samfundsansvar er der redegjort for, hvorledes selskabet generelt arbejder med ansvarlighed herunder dataetik, aktivt ejerskab og disclosure-oplysninger mv.

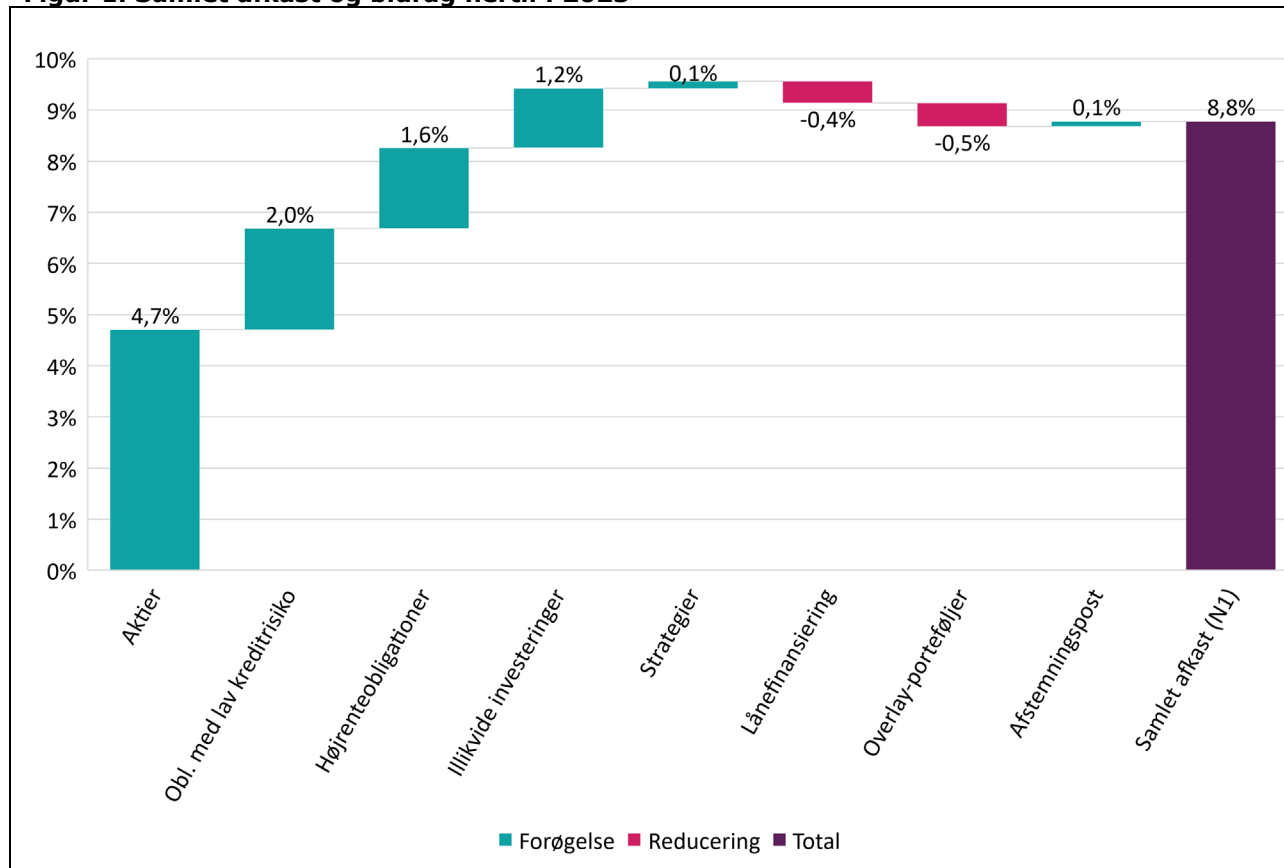
Den gældende politik for ansvarlige investeringer og seneste rapport om samfundsansvar kan tilgås på selskabets hjemmeside <https://lppension.dk/rapporter>.

Investering

Investeringsafkast 2023

Lærernes Pension opnåede i 2023 et samlet afkast på 8,8 %. Afkastet kan henføres til en positiv markedsudvikling over en bred kam med stigende aktiekurser, rentefald, indsnævring af kreditspænd og opskrivninger på unoterede investeringer. Det overordnede afkast for 2023 og bidragene hertil fra de overordnede aktivklasser er vist i figur 1.

Figur 1. Samlet afkast og bidrag hertil i 2023



Anm.: Obligationer med lav risiko omfatter statsobligationer, indeksobligationer, realkreditobligationer og Investment Grade obligationer. Højrenteobligationer omfatter High Yield obligationer og Emerging Markets obligationer. Illikvide investeringer omfatter illikvid kredit, ejendomme, skov, infrastruktur, Private Equity og øvrige kapitalandele. Overlay-porteføljer dækker over eksponeringer til renter, inflation og valutaer fra udviklede lande. Afstemningsposten på 0,1 procentpoint opfanger forskellen mellem det totale afkast angivet i henhold til N1-definitionen og summen af afkastbidragene beregnet med udgangspunkt i tidsvægtede afkast

Investeringsperformance

Investeringsperformance, dvs. forskellen mellem afkastet på den faktiske investeringsportefølje og bestyrelsens strategiske benchmark, er for 2023 opgjort til -2,2 procentpoint efter investeringsomkostninger og omkostninger til lånefinansiering. Noget af den svage performance kan henføres til de illikvide aktivklasser, hvor sammenligningsgrundlaget er væsensforskelligt fra de faktiske porteføljer, men for de likvide investeringer i form af aktier og obligationer har performance heller ikke været tilfredsstillende.

Afdækningsporteføljer

Lærernes Pension afdækker delvist den valutaeksponering, der opstår som følge af investering på markeder i udviklede lande. I 2023 var omkring 55% af denne eksponering afdækket. Den tilbageværende valutaeksponering reducerede årets investeringsafkast med 0,1 procentpoint.

Årsrapport 2023

Risikoen over for udsving i emerging markets valutaerne afdækkes ikke, da det er forventningen, at værdien af disse valutaer samlet set vil stige på langt sigt.

Selskabets ydelsesgarantier indebærer, at markedsværdien af pensionsforpligtelserne varierer betydeligt med renteniveauet. For at imødegå denne rentefølsomhed var selskabets renterisiko i 2023 reduceret via en renteafdækningsportefølje. Afdækningen af renterisikoen reducerede afkastet med 0,3 procentpoint.

Investeringer i 2023

Den samlede værdi af Lærernes Pensions investeringer i aktier, obligationer og unoterede aktiver steg med 15,4 mia. kr. i 2023. Stigningen skal ses i lyset afkastet på 8,8 % - modsvarende 10,6 mia. kr. - og nettopræmier for 4,1 mia. kr.

Lærernes Pension afgav i 2023 nye tilsagn modsvarende i alt 6.598 mio. kr. inden for de unoterede fondsinvesteringer. Det drejer sig om 3.913 mio. kr. til ni infrastrukturfonde, 922 mio.kr. til to ejendomsfonde, 712 mio.kr. til to Private Equity fonde og 1.051 mio.kr. til to fonde indenfor illikvid kredit.

I tabel 4 kan de enkelte aktivers markedsværdi og respektive afkast for 2023 ses.

Tabel 4. Investeringer 2023

	Markedsværdi ultimo		Afkast	Performance
	mio.kr.	%	%	
Total portefølje, heraf	132.679	-	8,8	-2,2
Afstemningspost	-	-	0,1	-
Rente- og inflationsafdækning	-1.966	-	-0,3	-
Aktieafdækning	-	..	-	-
Valutaeksponering	425	-	-0,1	-
Investeringsportefølje, heraf	134.219	100,0	9,1	-2,2
Aktier	47.818	35,6	11,9	-1,9
Obligationer m.m.	80.836	60,2	6,1	-0,8
Indeksobligationer	882	0,7	1,3	-0,8
Statsobligationer	11.645	8,7	1,7	0,0
Realkreditobligationer m.m.	35.776	26,7	5,7	-0,9
Investment Grade obl.	6.023	4,5	7,0	0,7
High Yield obligationer	5.160	3,8	10,1	-1,6
EM obl. hård valuta	10.368	7,7	7,2	-0,9
EM obl. lokal valuta	9.036	6,7	11,7	2,6
Illikvid kredit	1.946	1,4	7,8	-1,9
Øvrige investeringer	24.779	18,5	6,0	-3,5
Ejendomme	8.901	6,6	0,2	-5,3
Skovinvesteringer	2.886	2,1	5,1	-6,8
Infrastruktur	6.280	4,7	9,0	6,8
Private Equity	6.556	4,9	11,5	-8,8
Øvrige aktieinvesteringer	157	0,1	1,6	-10,0
Strategier	400	0,3	0,1	0,1
Lånefinansiering	-19.614	-14,6	-0,4	-0,4
Likviditet	894	0,7	-	-

Anm.: Valutaeksponering er ekskl. EM-valutaer, hvor bidragene er henregnet til de relevante aktivklasser (EM-aktier, EM-obligationer og skov). Afvigelser fra regnskabet skyldes forskelle i opgørelsesmetoder, herunder afviklingsprincipper. For rente- og inflationsafdækning, aktieafdækning, valutaafdækning, strategier og lånefinansiering angiver afkastprocenterne bidrag i procentpoint til det samlede afkast. De angivne afkast er tidsvægtede. For den totale portefølje er afkastet dog angivet ved nøgletallet N1, hvilket for 2023 var 0,1 procentpoint højere end det tidsvægtede afkast, jf. afstemningsposten.

Lærernes Pensions investeringsstrategi

Lærernes Pensions investeringer udspringer af en investeringsstrategi, der har som overordnet målsætning at skabe højest mulige pensioner til medlemmerne under hensyntagen til den påtagne risiko og selskabets etiske retningslinjer. Det tilstræbes, at investeringsstrategien er sikker, effektiv, langsigtet og etisk forsvarlig, jf. boks 1.

Boks 1. En sikker, effektiv, langsigtet og ansvarlig investeringsstrategi

Lærernes Pension tilstræber at følge en sikker, effektiv, langsigtet og etisk forsvarlig investeringsstrategi. Med dette menes, at

- risikoniveauet tilpasses reserveerne, så investeringerne kan opretholdes under ugunstige markedsforhold. Herved undgås det fx at sælge ud af aktierne, når kurserne er i bund (sikker)
- risikoen spredes, så der ikke tages unødige risici, og at der tilstræbes et lavt omkostningsniveau i investeringsforvaltningen (effektiv)
- investeringsstrategien tilrettelægges ud fra afvejninger af afkast og risiko over en lang periode i overensstemmelse med, at det er pensionsmidler, der forvaltes (langsigtet)
- der udvises respekt for mennesker og miljø gennem et etisk kodeks for investeringerne (etisk forsvarlig)

Investeringsstrategien baseres på ALM-analyser. Det indebærer bl.a., at der i investeringsvalget anlægges en lang investeringshorisont, og at der tages hensyn til de risici, der følger af selskabets pensionsforpligtelser, herunder den renterisiko, der er forbundet med selskabets ydelsesgarantier. For nuværende er Lærernes Pension i en så gunstig reservemæssig situation, at pensionsforpligtelserne reelt ikke begrænser muligheden for at tage risiko med henblik på at opnå et tilfredsstillende afkast.

Et andet væsentligt element i investeringsstrategien er, at det tilstræbes at sprede investeringerne på mange forskellige aktivklasser. Det reducerer sandsynligheden for store tab i perioder, hvor markedsudviklingen viser sig meget anderledes end forventet.

I december 2023 vedtog bestyrelsen en investeringsstrategi, der for tiårsperioden 2024–2033 har et forventet afkast på 6,6% årligt ved en risiko på ca. 22%. Risikoen er målt som Conditional Value-at-Risk ved et sikkerhedsniveau på 95 % og udtrykker dermed det forventede tab i de 5% værste tilfælde.

Den valgte investeringsstrategi indebærer, at Lærernes Pension i de kommende år vil øge omfanget af unoterede investeringer. Det er målsætningen, at investeringerne i disse aktivgrupper vil udgøre 30% af de samlede investeringer i 2028.

Porteføljeforvaltning

En stor del af forvaltningen af Lærernes Pensions investeringer er outsourcet til eksterne parter, og en del af investeringsaktiverne forvaltes enten passivt eller ud fra en modelbaseret tilgang. Lærernes Pension gør også brug af aktiv forvaltning i traditionel forstand, da det inden for visse aktivklasser fremstår fordelagtigt og i nogle tilfælde er den eneste mulighed for at opnå en eksponering til aktivklassen.

Investeringsresultatet over en længere periode

Lærernes Pension påtager sig investeringsrisiko med henblik på at kunne give medlemmerne en god forretning af deres pensionsopsparing. For den seneste tiårsperiode, dvs. årene 2014 - 2023, har dette

Årsrapport 2023

givet resultat i form af et gennemsnitligt årligt afkast på 5,3%, hvilket er på niveau med det a priori forventede afkast.

Risikotagningen indebærer samtidigt, at der vil være en betydelig fluktuation i afkastet, og i nogle år vil der være tab. Store forbigående tab eller flerårige perioder med svage afkast er på ingen måde truende for Lærernes Pension eller dets medlemmer, da selskabet har betydelige reserver. Det indebærer også, at medlemmerne kan se frem til en fortsat relativ stabil depotrente, selv om der fra tid til anden vil være uro på de finansielle markeder. I 2022 var depotrenten 4,0% før skat, og den udmeldte depotrente for 2023 er 3,0% før skat.

Risikostyring

Lærernes Pensions væsentligste risici udspringer af de udbudte pensionsordninger og de investeringer, der foretages på baggrund heraf. Risikostyringen er forankret i bestyrelsens politikker og retningslinjer, og den løbende overvågning af selskabets risiko foretages af selskabets risikokomité.

Risikostyringen har til formål at sikre, at unødige risici undgås, og at selskabet har tilstrækkelige reserver til at kunne klare både store og pludselige tab samt længere perioder med lave afkast. For pensionerne sikres dette gennem forsigtige tegningsgrundlag og ved at tage hensyn til reservesituationen i fastlæggelsen af depotrenten. På investeringssiden begrænses risikoen blandt andet gennem en spredning på mange aktivklasser og lande.

Skulle selskabet alligevel komme i en situation, hvor det vurderes nødvendigt at reducere risikoen yderligere, kan dette gøres på flere måder. Investeringsrisikoen kan reduceres ved salg af likvide aktiver eller ved anvendelse af finansielle instrumenter. For pensionsordningerne kan de opkrævede beløb for f.eks. invalidedækningerne justeres, og i helt særlige tilfælde kan pensionerne nedsættes.

Risici i Lærernes Pension

Lærernes Pensions væsentligste risici knytter sig til:

- De udbudte pensionsordninger, som overvejende er ordninger med livsvarige pensionsudbetalinger med betingede ydelsesgarantier. De fleste medlemmer har endvidere forsikringer knyttet til pensionsordningen i form af invalidepension, ægtefælle-/samleverpension, dødsfaldspension og børnepension. Pensionsordningerne indebærer, at værdien af selskabets pensionsforpligtelser og dermed også reserver afhænger af udviklingen i markedsrenterne samt af medlemmernes levetid og invaliditetsgrad. Et fald i renteniveauet, en stigning i medlemmernes forventede levetid og en stigning i den forventede invaliditetsgrad er alle ændringer, der vil øge værdien af selskabets pensionsforpligtelser og isoleret set reducere reserverne.
- Finansielle risici knyttet til selskabets investeringer. De indbetalte pensionsmidler investeres i obligationer, aktier og unoterede aktivklasser med henblik på at opnå en god forrentning. Det indebærer samtidigt en risiko for tab som følge af kursfald på de finansielle markeder eller som følge af, at selskabets modparter ikke honorerer deres forpligtelser. Hertil kommer bæredygtighedsrisici og herunder bl.a. klimarisici, som Lærernes Pension er eksponeret for i form af risikoen på fysiske aktiver og risikoen forbundet med selve overgangen til en mere klimaneutral økonomi, kaldet transitionsrisici.
- Operationelle hændelser, dvs. risikoen for tab som følge af menneskelige eller systemmæssige fejl i forbindelse med selskabets drift.
- Øvrige risici relaterer sig til selskabets vækst, likviditetssituation, IT- og cybersikkerhed, hvidvask og terrorfinansiering samt omdømme m.m.

En oversigt over selskabets væsentligste risici er vist i tabel 5.

Tabel 5. Oversigt over Lærernes Pensions væsentligste risici

Markedsrisici	Forsikringsrisici	Andre risici
Renterisiko	Levetidsrisiko	Bæredygtighedsrisici
Aktiekursrisiko	Invaliderisiko	Operationelle risici
Valutakursrisiko	Livsforsikringsoptionsrisiko	Øvrige risici
Ejendomsrisiko	Omkostningsrisiko	
Kredit- og modpartsrisiko	Katastrofescenario	

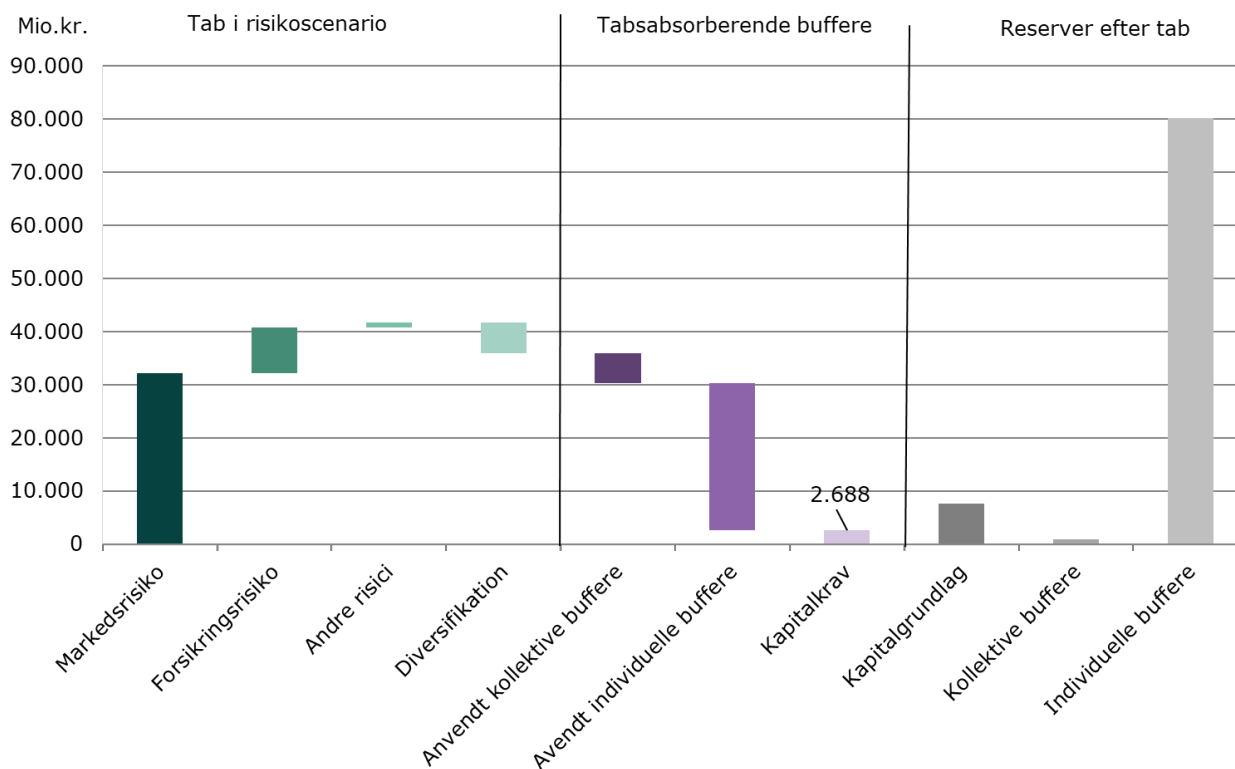
Måling og overvågning af risici

Lærernes Pension måler og overvåger løbende udviklingen i selskabets reserver og risici med henblik på at kunne agere i tide over for uventede forhold. For nogle risici sker det ved at stresse de relevante risikofaktorer. Eksempelvis måles risici, der følger af pensionsforpligtelserne, som de tab, der opstår ved ændringer i renteniveau, medlemmernes forventede levetid og invaliditetsgrad samt forøgede omkostninger. Andre risici er mere komplekse og vanskelige at måle. Det gælder bl.a. operationelle risici, hvor det er fundet rimeligt at lade tabsrisikoen være proportional med livsforsikringshensættelserne.

Kapitalkrav

Lærernes Pensions samlede risiko måles bl.a. i form af solvenskapitalkravet, som udtrykker, hvor stort kapitalgrundlaget skal være, hvis det med en sikkerhed på 99,5% skal kunne modstå alle de tabsgivende hændelser, der kan opstå i løbet af ét år. Beregningen af solvenskapitalkravet er baseret på Solvens II-standardmodellen. Ved udgangen af 2023 ville en realisering af modellens risikoscenario føre til et bruttotab på knap 35,4 mia.kr. Selskabet har imidlertid rigeligt med buffere til at klare scenariet, og kapitalgrundlaget skal derfor kun dække 2,7 mia.kr. Til sammenligning var Lærernes Pensions kapitalgrundlag 7,6 mia.kr. ved udgangen af 2023. Der var således en betydelig overdækning, og selskabets buffere forbliver store efter scenariet, jf. figur 2. Det indebærer, at Lærernes Pension kan klare situationer, der er værre end standardmodellens risikoscenario. Der henvises til selskabets rapport om solvens og finansiell situation for en nærmere gennemgang af de bagvedliggende følsomhedsanalyser. Rapporten er offentliggjort på selskabets hjemmeside.

Figur 2. Opgørelse af solvenskapitalkrav ultimo 2023



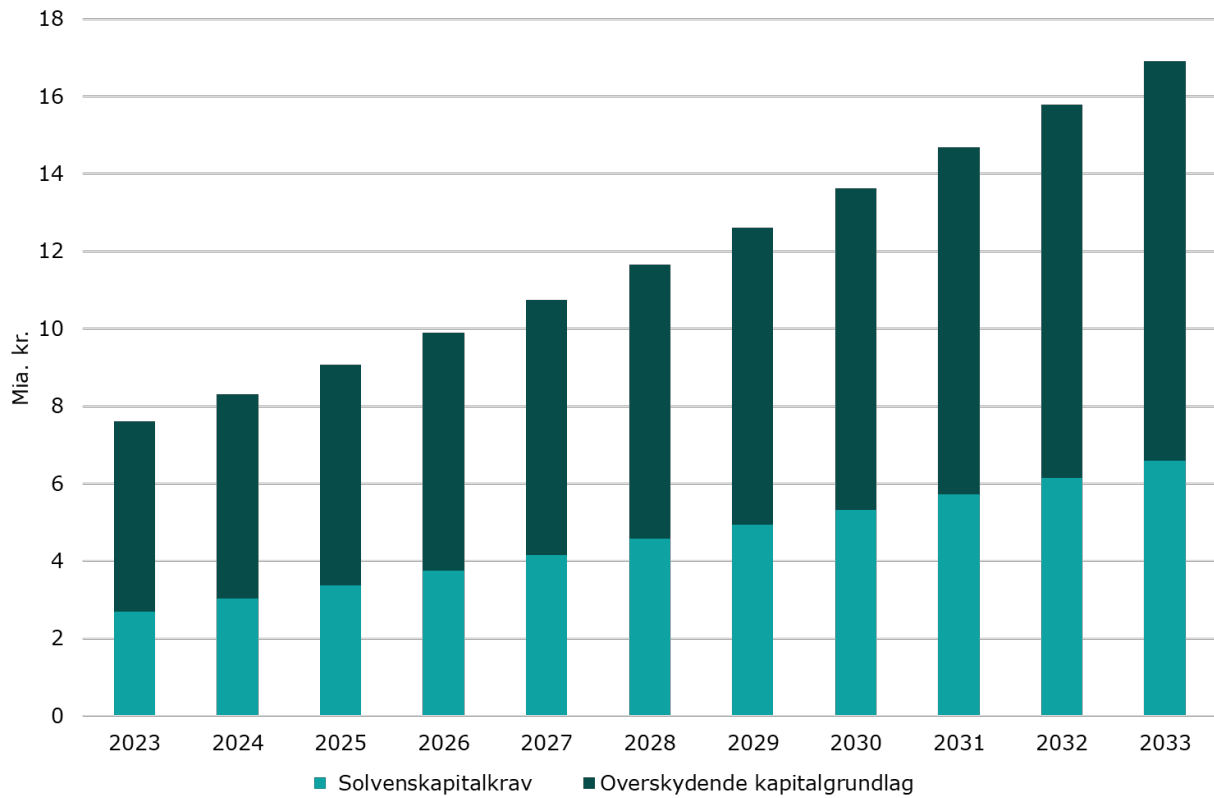
Kapitalplan

Lærernes Pension er i fortsat vækst, og de stigende pensionsforpligtelser indebærer et behov for løbende kapitalfremskaffelse af hensyn til fastholdelsen af selskabets soliditet. Kapitalgrundlaget opbygges løbende ved, at et beløb svarende til 5% af de indbetalte pensionsmidler henregnes til medlemskapital (en del af kapitalgrundlaget) og ved, at kapitalgrundlaget modtager årets realiserede resultat i overensstemmelse med de anmeldte regler herom.

I tilrettelæggelsen af selskabets investeringsstrategi er der fokus på afkast og risiko over en lang fremtidig periode. Investeringsstrategien tilrettelægges på baggrund af ALM-analyser, som også inddrager udviklingen i pensionsforpligtelserne.

Figur 3 viser en fremskrivning af selskabets kapitalgrundlag og solvenskapitalkrav frem til 2033 i et hovedscenarie. Fremskrivningen viser, at Lærernes Pension også fremadrettet forventes at have et kapitalgrundlag, der nemt vil kunne dække solvenskapitalkravet.

Figur 3. Udvikling i kapitalgrundlag og kapitalkrav ultimo 2023-2033



Årsregnskab og nøgletal

Præmieindtægten steg fra 6.292 mio.kr. i 2022 til 6.461 mio.kr. i 2023. De løbende præmier steg i 2023 til 6.087 mio.kr. i forhold til 5.902 mio.kr. i 2022, mens indskud, herunder overførsler fra andre pensionselskaber faldt en lille smule til 353 mio.kr. i 2023 mod 369 mio. i 2022.

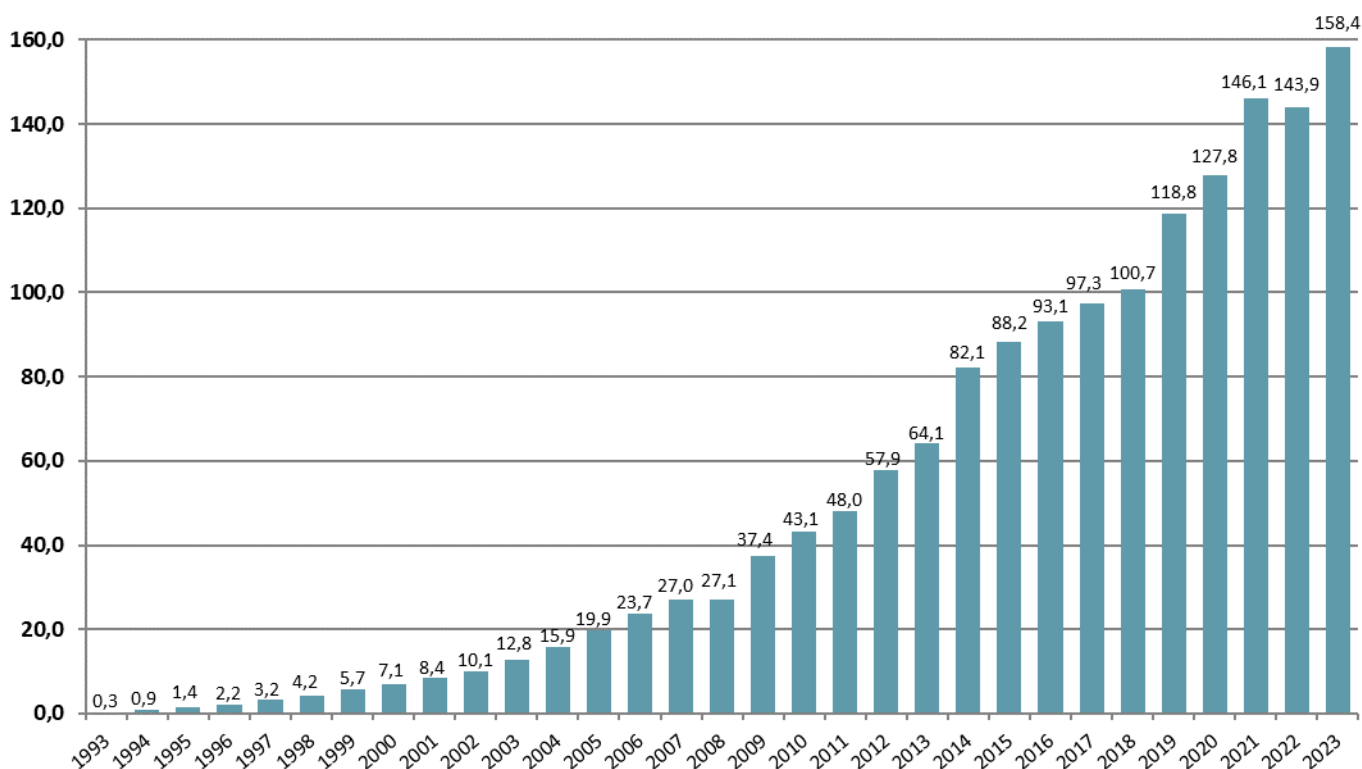
De samlede aktiver på koncernniveau steg fra 143.901 mio.kr. ultimo 2022 til 158.365 mio.kr. ultimo 2023, jf. figur 4. Den repofinansierede obligationsbeholdning udgjorde 13.120 mio.kr. og gæld angående afledte finansielle instrumenter udgjorde 9.947 mio.kr. af de samlede aktiver ultimo 2023.

Der blev i 2023 udbetalt 2.370 mio.kr. i pensionsydelse, hvilket er en stigning på 18,7% i forhold til 2022 hvor de udbetalte ydelser var på 1.996 mio.kr. Dette skyldes primært en stigning i overførsler ved jobskifte samt større udbetalinger vedrørende alderspensionering.

De realiserede og urealiserede kursreguleringer var 8.900 mio.kr. Renter og udbytter mv. udgjorde 3.098 mio.kr. Sammen med et positivt omkostningsresultat og et positivt risikoresultat før bonus bevirkede investeringsresultatet, at det realiserede resultat udgjorde 11.117 mio.kr.

Årets resultat blev på 20,6 mio.kr. Egenkapitalens investeringsafkast på 24,8 mio.kr. blev overført til genopbygning af egenkapitalen og til betaling af skatter.

Figur 4 - Aktiver i mia. kr.



Den gennemsnitlige opgørelsesrente udgjorde -0,35% ultimo 2023 mod 0,05% ultimo 2022. Der må forventes et yderligere fald i opgørelsesrenten fremadrettet som følge af at nytægningsgrundlaget er på -1,5%. De samlede livsforsikringshensættelser steg fra 111.551 mio.kr. til 124.453 mio.kr., heraf udgjorde det kollektive bonuspotentiale 6.657 mio.kr. ultimo året.

Årsrapport 2023

I 2023 steg overskudskapitalen (særlige bonushensættelser) med i alt 951 mio.kr. Heraf vedrørte 325 mio.kr. årets indbetaling og 161 mio.kr. årets udbetaling, mens 786 mio.kr. efter pensionsafkastskat stammede fra de forsikredes andel af det realiserede resultat.

Nøgletal

For så vidt angår investeringsafkastet, opnåede Lærernes Pension i 2023 et samlet afkast på 8,8% før pensionsafkastskat.

De to omkostningsnøgletal er beregnet som rentemarginal (administrationsomkostningerne i forhold til hensættelserne) og omkostningerne pr. forsikret. Disse tal var for Lærernes Pension henholdsvis 0,1% og 582 kr. ultimo 2023.

Forrentningsnøgletallene belyser forrentningen af passivsidens forskellige elementer; egenkapitalen og overskudskapitalen. Forrentningen efter skat af egenkapitalen var i 2023 på 7,2% som følge af det positive afkast. Overskudskapitalen blev ligeledes forrentet med 11,1%.

Oplysninger om bestyrelsens hverv i andre virksomheder og organisationer

Navn og stilling	Født	Indtrådt i bestyrelsen i Lærernes Pension i:	Hverv uden for Lærernes Pension i erhvervsvirksomheder og organisationer mv.:
<p>Gordon Ørskov Madsen Formand for Danmarks Lærerforening</p>	1966	2010	<p>Formand for: Danmarks Lærerforening Lærernes Centralorganisation Bestyrelsen i F.S. Design ApS Bestyrelsen i A/S Hotel Frederiksdal Bestyrelsen i Lån & Spar Bank A/S</p> <p>Medlem af forretningsudvalget: Fagbevægelsens Hovedorganisation - FH</p> <p>Medlem af bestyrelsen i: Cevea Arbejderbevægelsens Erhvervsråd Stats- og Kommunalansattes Forhandlingsfællesskab</p> <p>Øvrige hverv: Medlem af bestyrelsen og forhandlingsudvalget i Forhandlingsfællesskabet</p>
<p>Karsten Søndergaard Økonomisk Specialkonsulent, Byrådsmedlem</p>	1967	2022	<p>Byrådsmedlem i Egedal kommune</p> <p>Øvrige hverv: Medlem af Kommunekontaktrådet Hovedstaden Medlem af KL's repræsentantskab</p>
<p>Tine Agenskov Lærer, næstformand i Thy-Mors Lærerkreds</p>	1966	2016	<p>Næstformand for kredsstyrelsen i: Thy-Mors Lærerkreds</p> <p>Medlem af bestyrelsen i: Dansk Center for undervisningsmiljø</p> <p>Øvrige hverv: Hovedstyrelsesmedlem i Danmarks Lærerforening</p>

Årsrapport 2023

<p>Lars Busk Hansen Kredsformand Lærerkreds Nord</p>	<p>1962</p>	<p>2008</p>	<p>Kredsformand for: Lærerkreds Nord</p> <p>Formand for bestyrelsen i: LB Forsikring A/S LB Foreningen f.m.b.a.</p> <p>Næstformand for bestyrelsen i: Lærernes a-kasse (dlf/a)</p> <p>Øvrige hverv: Hovedstyrelsesmedlem i Danmarks Lærerforening</p>
<p>Monica Lendal Jørgensen Formand for Frie Skolers Lærerforening</p>	<p>1966</p>	<p>2011</p>	<p>Formand for: Frie Skolers Lærerforening.</p> <p>Øvrige hverv: Medlem af Lærernes Centralorganisations forretningsudvalg Medlem af hovedbestyrelsen i Fagbevægelsens Hovedorganisation – FH Medlem af styrelsen i Nordiske Lærerorganisationers Samråd NLS Medlem af bestyrelsen i ”Fordelingssekretariatet for friskoler og private grundskoler”</p>
<p>Katrine Ziegler Fylking Formand for Københavns Lærerforening</p>	<p>1983</p>	<p>2020</p>	<p>Formand for: Københavns Lærerforening</p> <p>Øvrige hverv: Hovedstyrelsesmedlem i Danmarks Lærerforening</p>
<p>Hanne Pontoppidan Formand for Uddannelsesforbundet</p>	<p>1958</p>	<p>1998</p>	<p>Formand for: Uddannelsesforbundet.</p> <p>Medlem af bestyrelsen i: Lærernes a-kasse (dlf/a)</p>

Årsrapport 2023

			<p>Øvrige hverv</p> <p>Medlem af Lærernes Centralorganisations forretningsudvalg</p> <p>Forretningsudvalget i Tjenestemændenes Låneforening</p>
<p>Morten Kvist Refskov</p> <p>Lærer, formand for Ballerup Lærerforening</p>	1983	2016	<p>Formand for:</p> <p>Lærernes a-kasse (dlf/a)</p> <p>Overenskomstudvalget i Danmarks Lærerforening</p> <p>Medlem af bestyrelsen i:</p> <p>F.S. Design ApS</p> <p>A/S Hotel Frederiksdal</p> <p>Øvrige hverv:</p> <p>Hovedstyrelsesmedlem i Danmarks Lærerforening</p> <p>Medlem af Forretningsudvalget i Danmarks Lærerforening</p> <p>Medlem af Forretningsudvalget i Lærernes Centralorganisation</p>
<p>Per Lundsgaard Breckling</p> <p>Lærer, formand for Fredericia Lærerforening</p>	1963	2020	<p>Formand for:</p> <p>Fredericia Lærerkreds</p> <p>Medlem af bestyrelsen i:</p> <p>Lærernes a-kasse (dlf/a)</p> <p>Øvrige hverv:</p> <p>Hovedstyrelsesmedlem i Danmarks Lærerforening</p>
<p>Rikke Josiasen</p> <p>Næstformand for Frie Skolers Lærerforening</p>	1966	2021	<p>Næstformand for:</p> <p>Frie Skolers Lærerforening</p> <p>Lærernes a-kasse (dlf/a)</p> <p>Medlem af bestyrelsen i:</p> <p>Hornstrup Kursuscenter P/S</p> <p>Øvrige hverv:</p> <p>Medlem af Lærernes Centralorganisations forretningsudvalg</p>

Årsrapport 2023

Villy Søvdal Byrådsmedlem	1952	2022	Byrådsmedlem Kolding Kommune Medlem af: Bestyrelsen i Kolding Havn
Thomas Hermann Regnskabskyndig	1968	2022	Formand for: Revisionsudvalget i Lærernes Pension Indehaver af T. Hermann – Konsulent & Rådgivning Medlem af bestyrelsen i: NS DK Investor Holding ApS
Anne Charlotte Mark	1962	2022	Næstformand for: Revisionsudvalget i Lærernes Pension Investeringsforeningen Sparinvest Medlem af bestyrelsen i: J-F. Lemvigh-Müller Holding A/S (næstformand) Lemvigh-Müller Fonden Investeringsforeningen Nykredit Invest, Investeringsforeningen Nykredit Balance, Investeringsforeningen Nykredit Engros, Placeringsforeningen Nykredit Invest og Kapitalforeningen Nykredit Invest Engros Sygehusgrunden P/S Sygehusgrunden Komplementar ApS Naviair (formand for revisionsudvalget) Jera Capital A/S Øvrige hverv: Medlem af Carlsbergfondets investeringskomité Medlem af Investment Committee og Advisory Board I Investo Capital
Henrik Dyrby Mogensen Næstformand, Uddannelsesforbundet	1965	2024	Næstformand for: Uddannelsesforbundet

Selskabets administrerende direktør, Karsten Kjellerup Kjeldsen, er formand for bestyrelsen i dattervirksomheden, Lærernes Pension, ejendomsaktieselskab samt direktør i Investeringselskabet ASK ApS, Investeringselskabet BIRK ApS og Lærernes Pension GP ApS. Han er endvidere formand for bestyrelsen i P/S Stigsborg H3 og P/S Stigsborg H4. Derudover sidder selskabets administrerende direktør i bestyrelsen for Forsikring & Pension og Forca A/S.

Femårsoversigt over hoved- og nøgletal

Alle beløb i mio. kr.

Koncern		2023	2022	2021	2020	2019
Præmier		6.461	6.292	6.050	5.810	5.804
Forsikringsydelse		-2.370	-1.996	-1.708	-1.583	-1.435
Investeringsafkast		10.548	-15.019	14.004	1.560	15.943
Forsikringsmæssige driftsomkostninger, i alt		-101	-62	-56	-53	-61
Forsikringsteknisk resultat		0	0	-35	-4	0
Årets resultat		21	-30	0	0	26
Hensættelser til forsikringskontrakter, i alt		124.453	111.551	122.595	107.296	102.065
Egenkapital, i alt		298	277	307	307	307
Aktiver, i alt moderselskab		158.266	143.828	146.000	127.943	118.886
Aktiver, i alt koncernen		158.365	143.901	146.056	127.825	118.840
Depotrente efter pensionsafkastskat		3,40	5,10	3,00	4,24	4,24
Nøgletal		2023	2022	2021	2020	2019
Afkast relateret til gennemsnitsrenteprodukter	%	8,8	-11,4	12,1	1,4	17,3
Omkostninger af hensættelser	%	0,1	0,1	0,1	0,1	0,1
Omkostninger pr. forsikret	kr.	582	368	339	327	387
Egenkapitalforrentning efter skat	%	7,2	-10,2	0,0	0,0	9,0
Forrentning af Overskudskapital	%	11,1	-14,5	10,2	1,2	13,6

Der er kun vist hoved- og nøgletal for koncern, da de er sammenfaldende med tallene for moderselskab med undtagelse af aktiver i alt.

Ledelsespåtegning

Vi har dags dato aflagt årsrapporten for regnskabsåret 1. januar – 31. december 2023 for Lærernes Pension, forsikringsaktieselskab.

Årsrapporten aflægges i overensstemmelse med lovgivningens krav, herunder lov om finansiel virksomhed og bekendtgørelse om finansielle rapporter for forsikringsselskaber og tværgående pensionskasser.

Det er vores opfattelse, at koncernregnskabet og årsregnskabet giver et retvisende billede af koncernens og moderselskabets aktiver og passiver, finansielle stilling samt resultatet.

Samtidig er det vores opfattelse, at ledelsesberetningen indeholder en retvisende redegørelse for udviklingen i koncernens og moderselskabets aktiviteter og økonomiske forhold samt en beskrivelse af væsentlige risici og usikkerhedsfaktorer, som koncernen henholdsvis moderselskabet kan påvirkes af.

Årsrapporten indstilles til generalforsamlingens godkendelse.

København, den 5. april 2024

Direktion

Karsten Kjellerup Kjeldsen

Bestyrelsen

Gordon Ørskov Madsen
formand

Karsten Søndergaard
næstformand

Tine Agenskov

Per Lundsgaard Breckling

Katrine Ziegler Fylking

Lars Busk Fjelsted Hansen

Thomas Hermann

Rikke Josiasen

Monica Lendal Jørgensen

Anne Charlotte Mark

Henrik Dyrby Mogensen

Hanne Fritze Pontoppidan

Morten Kvist Refskov

Villy Søvnald

Den uafhængige revisors revisionspåtegning

Til kapitalejerne i Lærernes Pension, forsikringsaktieselskab

Konklusion

Det er vores opfattelse, at koncernregnskabet og årsregnskabet giver et retvisende billede af koncernens og selskabets aktiver, passiver og finansielle stilling pr. 31. december 2023 samt af resultatet af koncernens og selskabets aktiviteter for regnskabsåret 1. januar - 31. december 2023 i overensstemmelse med lov om finansiel virksomhed.

Vores konklusion er konsistent med vores revisionsprotokollat til revisionsudvalget og bestyrelsen.

Hvad har vi revideret

Koncern- og årsregnskabet for Lærernes Pension, forsikringsaktieselskab for regnskabsåret 1. januar - 31. december 2023 omfatter resultatopgørelse og totalindkomstopgørelse, balance, egenkapitalopgørelse og noter, herunder anvendt regnskabspraksis ("regnskabet").

Grundlag for konklusion

Vi udførte vores revision i overensstemmelse med internationale standarder om revision (ISA) og de yderligere krav, der er gældende i Danmark. Vores ansvar ifølge disse standarder og krav er nærmere beskrevet i revisionspåtegningens afsnit *Revisors ansvar for revisionen af regnskabet*.

Det er vores opfattelse, at det opnåede revisionsbevis er tilstrækkeligt og egnet som grundlag for vores konklusion.

Uafhængighed

Vi er uafhængige af koncernen i overensstemmelse med International Ethics Standards Board for Accountants' internationale retningslinjer for revisorers etiske adfærd (IESBA Code) og de yderligere etiske krav, der er gældende i Danmark, ligesom vi har opfyldt vores øvrige etiske forpligtelser i overensstemmelse med disse krav og IESBA Code.

Efter vores bedste overbevisning er der ikke udført forbudte ikke-revisionsydelser som omhandlet i artikel 5, stk. 1, i forordning (EU) nr. 537/2014.

Valg

Vi er valgt som revisor for Lærernes Pension, forsikringsaktieselskab ved en generalforsamlingsbeslutning den 18. april 2023 med virkning for regnskabsåret 2023.

Centrale forhold ved revisionen

Centrale forhold ved revisionen er de forhold, der efter vores faglige vurdering var mest betydelige ved vores revision af regnskabet for 2023. Disse forhold blev behandlet som led i vores revision af regnskabet som helhed og udformningen af vores konklusion herom. Vi afgiver ikke nogen særskilt konklusion om disse forhold.

Centralt forhold ved revisionen	Hvordan vi har behandlet det centrale forhold ved revisionen
<p>Måling af unoterede investeringer</p> <p>Unoterede investeringer omfatter både investeringer foretaget indirekte via fonde og ved direkte ejerskab. Investeringerne er primært foretaget i ejendomme, infrastruktur, herunder vindmøller og andre energiformer, skovfonde samt private equity.</p> <p>Investeringerne indgår primært i regnskabsposterne Investeringsejendomme og andre materielle investeringsaktiver, Kapitalandele i tilknyttede og associerede virksomheder, Kapitalandele, Investeringsforeningsandele og Obligationer.</p> <p>Unoterede investeringer måles til skønnet dagsværdi.</p> <p>Det regnskabsmæssige skøn over dagsværdi er baseret på værdiansættelsesmodeller, data og</p>	<p>Vi udførte risikovurderingshandlinger med henblik på at opnå en forståelse af it-systemer, forretningsgange og relevante kontroller for måling af unoterede investeringer.</p> <p>For kontrollerne vurderede vi, om de var designet og implementeret til effektivt at adressere risikoen for væsentlig fejlinformation. For udvalgte kontroller, som vi planlagde at basere os på, testede vi, om de var udført på konsistent basis.</p> <p>Vi vurderede og testede de af ledelsen anvendte værdiansættelsesmodeller.</p>

<p>betydelige forudsætninger, der ikke er direkte observerbare for tredjemand. Ændringer i de betydelige forudsætninger, som indgår i det regnskabsmæssige skøn, kan have en væsentlig påvirkning på regnskabet.</p> <p>Vi fokuserede på måling af unoterede investeringer, fordi det regnskabsmæssige skøn i sin natur er komplekst og påvirket af subjektivitet og dermed forbundet med høj grad af skønsmæssig usikkerhed.</p> <p>Der henvises til koncern- og årsregnskabet's omtale af "Regnskabsmæssige skøn og vurderinger" i note 1 "Anvendt regnskabspraksis", note 10 "Investeringsejendomme" og note 23 "Opdeling efter værdiansættelse af investeringsaktiver og finansielle forpligtelser".</p>	<p>Vi testede stikprøvevist sammenhængen mellem de anvendte forudsætninger, data og beregningen af dagsværdier.</p> <p>Vi testede stikprøvevist anvendte dagsværdier til relevant rapportering fra eksterne fund managers.</p> <p>Vi udfordrede de betydelige forudsætninger, som indgår i det regnskabsmæssige skøn, der ligger til grund for beregning af dagsværdier ud fra vores kendskab til porteføljen og markedsudviklingen.</p> <p>Vi vurderede om oplysningerne om de unoterede investeringer var passende.</p>
<p>Måling af hensættelser til forsikrings- og investeringskontrakter</p> <p>Koncernen har hensættelser til forsikrings- og investeringskontrakter for i alt 124.453 mio. kr. svarende til 78,6% af koncernens samlede balance.</p> <p>Hensættelserne består primært af livsforsikringshensættelser til garanterede ydelser, individuelt bonuspotentiale, kollektivt bonuspotentiale og risikomargen.</p> <p>Hensættelserne er baseret på aktuarmæssige principper og involverer væsentlige regnskabsmæssige skøn, som er knyttet til de aktuarmæssige forudsætninger om den tidsmæssige placering og omfang af fremtidige betalinger til forsikringstagerne.</p> <p>Betydelige aktuarmæssige forudsætninger omfatter rentekurve til tilbagediskontering, levetider, dødelighed, invaliditet, tilbagekøbs- og fripolicesandsynlighed og omkostninger.</p> <p>Vi fokuserede på måling af forsikrings- og investeringskontrakter fordi det regnskabsmæssige skøn i sin natur er komplekst og påvirket af subjektivitet og dermed forbundet med høj grad af skønsmæssig usikkerhed.</p> <p>Der henvises til årsregnskabet's omtale af "Regnskabsmæssige skøn og vurderinger" i note 1 "Anvendt regnskabspraksis" samt note 16 "Livsforsikringshensættelser".</p>	<p>Vi udførte risikovurderingshandlinger med henblik på at opnå en forståelse af it-systemer, forretningsgange og relevante kontroller, vedrørende opgørelse af hensættelser forsikrings- og investeringskontrakter. For kontrollerne vurderede vi, om de var designet og implementeret til effektivt at adressere risikoen for væsentlig fejlinformation.</p> <p>Vi vurderede de anvendte metoder og modeller til beregning af livsforsikringshensættelserne, herunder ansvarsfordeling mellem koncernen og servicevirksomheden Forca. Forca's uafhængige revisor har afgivet en erklæring med høj grad af sikkerhed om, at hensættelserne er beregnet på den korrekte bestand, de anmeldte parametre samt aktuarmæssige forudsætninger.</p> <p>Vi anvendte vores egne aktuarer til at vurdere de af koncernen anvendte aktuarmæssige metoder og modeller samt anvendte forudsætninger og foretagne beregninger.</p> <p>Vi vurderede og udfordrede de anvendte metoder og modeller og betydelige forudsætninger i form af rentekurve til tilbagediskontering, levetider, dødelighed, invaliditet, tilbagekøbs- og fripolicesandsynlighed og omkostninger ud fra vores branchekendskab med henblik på at vurdere, om disse er i overensstemmelse med regulatoriske og regnskabsmæssige krav. Dette omfattede en vurdering af kontinuiteten i grundlaget for opgørelsen af hensættelser.</p> <p>Vi vurderede om oplysningerne om hensættelserne var passende.</p>

Udtalelse om ledelsesberetningen

Ledelsen er ansvarlig for ledelsesberetningen.

Vores konklusion om regnskabet omfatter ikke ledelsesberetningen, og vi udtrykker ingen form for konklusion med sikkerhed om ledelsesberetningen.

I tilknytning til vores revision af regnskabet er det vores ansvar at læse ledelsesberetningen og i den forbindelse overveje, om ledelsesberetningen er væsentligt inkonsistent med regnskabet eller vores viden opnået ved revisionen eller på anden måde synes at indeholde væsentlig fejlinformation.

Vores ansvar er derudover at overveje, om ledelsesberetningen indeholder krævede oplysninger i henhold til lov om finansiell virksomhed og anden relevant lovgivning.

Baseret på det udførte arbejde er det vores opfattelse, at ledelsesberetningen er i overensstemmelse med koncern- og årsregnskabet og er udarbejdet i overensstemmelse med kravene i lov om finansiell

virksomhed og oplysningskravene i anden relevant lovgivning. Vi har ikke fundet væsentlig fejlinformation i ledelsesberetningen.

Ledelsens ansvar for regnskabet

Ledelsen har ansvaret for udarbejdelsen af et koncern- og årsregnskab, der giver et retvisende billede i overensstemmelse med lov om finansiel virksomhed. Ledelsen har endvidere ansvaret for den interne kontrol, som ledelsen anser for nødvendig for at udarbejde et regnskab uden væsentlig fejlinformation, uanset om denne skyldes besvigelser eller fejl.

Ved udarbejdelsen af regnskabet er ledelsen ansvarlig for at vurdere koncernens og selskabets evne til at fortsætte driften; at oplyse om forhold vedrørende fortsat drift, hvor dette er relevant; samt at udarbejde regnskabet på grundlag af regnskabsprincippet om fortsat drift, medmindre ledelsen enten har til hensigt at likvidere koncernen eller selskabet, indstille driften eller ikke har andet realistisk alternativ end at gøre dette.

Revisors ansvar for revisionen af regnskabet

Vores mål er at opnå høj grad af sikkerhed for, om regnskabet som helhed er uden væsentlig fejlinformation, uanset om denne skyldes besvigelser eller fejl, og at afgive en revisionspåtegning med en konklusion. Høj grad af sikkerhed er et højt niveau af sikkerhed, men er ikke en garanti for, at en revision, der udføres i overensstemmelse med ISA og de yderligere krav, der er gældende i Danmark, altid vil afdække væsentlig fejlinformation, når sådan findes. Fejlinformationer kan opstå som følge af besvigelser eller fejl og kan betragtes som væsentlige, hvis det med rimelighed kan forventes, at de enkeltvis eller samlet har indflydelse på de økonomiske beslutninger, som brugerne træffer på grundlag af regnskabet.

Som led i en revision, der udføres i overensstemmelse med ISA og de yderligere krav, der er gældende i Danmark, foretager vi faglige vurderinger og opretholder professionel skepsis under revisionen. Herudover:

- Identificerer og vurderer vi risikoen for væsentlig fejlinformation i regnskabet, uanset om denne skyldes besvigelser eller fejl, udformer og udfører revisionshandlinger som reaktion på disse risici samt opnår revisionsbevis, der er tilstrækkeligt og egnet til at danne grundlag for vores konklusion. Risikoen for ikke at opdage væsentlig fejlinformation forårsaget af besvigelser er højere end ved væsentlig fejlinformation forårsaget af fejl, idet besvigelser kan omfatte sammensværgelser, dokumentfalsk, bevidste udeladelser, vildledning eller tilsidesættelse af intern kontrol.
- Opnår vi forståelse af den interne kontrol med relevans for revisionen for at kunne udforme revisionshandlinger, der er passende efter omstændighederne, men ikke for at kunne udtrykke en konklusion om effektiviteten af koncernens og selskabets interne kontrol.
- Tager vi stilling til, om den regnskabspraksis, som er anvendt af ledelsen, er passende, samt om de regnskabsmæssige skøn og tilknyttede oplysninger, som ledelsen har udarbejdet, er rimelige.
- Konkluderer vi, om ledelsens udarbejdelse af regnskabet på grundlag af regnskabsprincippet om fortsat drift er passende, samt om der på grundlag af det opnåede revisionsbevis er væsentlig usikkerhed forbundet med begivenheder eller forhold, der kan skabe betydelig tvivl om koncernens og selskabets evne til at fortsætte driften. Hvis vi konkluderer, at der er en væsentlig usikkerhed, skal vi i vores revisionspåtegning gøre opmærksom på oplysninger herom i regnskabet eller, hvis sådanne oplysninger ikke er tilstrækkelige, modificere vores konklusion. Vores konklusioner er baseret på det revisionsbevis, der er opnået frem til datoen for vores revisionspåtegning. Fremtidige begivenheder eller forhold kan dog medføre, at koncernen og selskabet ikke længere kan fortsætte driften.
- Tager vi stilling til den samlede præsentation, struktur og indhold af regnskabet, herunder noteoplysningerne, samt om regnskabet afspejler de underliggende transaktioner og begivenheder på en sådan måde, at der gives et retvisende billede heraf.
- Opnår vi et tilstrækkeligt og egnet revisionsbevis for de finansielle oplysninger for virksomhederne og forretningsaktiviteterne i koncernen til brug for at udtrykke en konklusion om koncernregnskabet. Vi er ansvarlige for at lede, føre tilsyn med og udføre koncernrevisionen. Vi er eneansvarlige for vores revisionskonklusion.

Vi kommunikerer med den øverste ledelse om blandt andet det planlagte omfang og den tidsmæssige placering af revisionen samt betydelige revisionsmæssige observationer, herunder eventuelle betydelige mangler i intern kontrol, som vi identificerer under revisionen.

Årsrapport 2023

Vi afgiver også en udtalelse til den øverste ledelse om, at vi har opfyldt relevante etiske krav vedrørende uafhængighed, og oplyser den om alle relationer og andre forhold, der med rimelighed kan tænkes at påvirke vores uafhængighed og, hvor dette er relevant, anvendte sikkerhedsforanstaltninger eller handlinger foretaget for at eliminere trusler.

Med udgangspunkt i de forhold, der er kommunikeret til den øverste ledelse, fastslår vi, hvilke forhold der var mest betydelige ved revisionen af regnskabet for den aktuelle periode og dermed er centrale forhold ved revisionen. Vi beskriver disse forhold i vores revisionspåtegning, medmindre lov eller øvrig regulering udelukker, at forholdet offentliggøres.

Hellerup, den 5. april 2024
PricewaterhouseCoopers
Statsautoriseret Revisionspartnerselskab
CVR-nr. 3377 1231

Per Rolf Larssen
statsautoriseret revisor
mne24822

Claus Christensen
statsautoriseret revisor
mne33687

Årsrapport 2023

Resultatopgørelse

Alle beløb i tusind kr.

	Note	Morderselskab		Koncern	
		2023	2022	2023	2022
Bruttopræmier	2	6.460.948	6.291.820	6.460.948	6.291.820
Præmier f.e.r., i alt		6.460.948	6.291.820	6.460.948	6.291.820
Indtægter fra tilknyttede virksomheder		-506.246	24.442	0	0
Indtægter fra associerede virksomheder		-569	1.834	-569	1.834
Indtægter af investeringsejendomme og andre materielle investeringsaktiver		0	0	75.108	91.966
Renteindtægter og udbytter m.v.		3.098.319	4.382.400	3.108.557	4.393.469
Kursreguleringer	3	8.899.611	-18.608.530	8.308.708	-18.686.561
Renteudgifter		-535.989	-375.568	-535.989	-375.568
Administrationsomkostninger i forbindelse med investeringsvirksomhed		-408.126	-443.475	-408.167	-443.886
Investeringsafkast, i alt		10.547.000	-15.018.895	10.547.648	-15.018.745
Pensionsafkastskat		-664.387	-1.126.715	-664.387	-1.126.715
Udbetalte ydelser	4	-2.370.012	-1.996.354	-2.370.012	-1.996.354
Forsikringsydelse f.e.r., i alt		-2.370.012	-1.996.354	-2.370.012	-1.996.354
Ændring i livsforsikringshensættelser f.e.r. i alt	5	-12.902.075	11.044.393	-12.902.075	11.044.393
Ændring i fortjenstmargen		0	0	0	0
Ændring i overskudskapital		-950.525	837.926	-950.525	837.926
Administrationsomkostninger		-100.304	-61.936	-100.945	-62.085
Forsikringsmæssige driftsomkostninger f.e.r., i alt	6	-100.304	-61.936	-100.945	-62.085
Overført investeringsafkast		-21.013	29.761	-21.013	29.761
FORSIKRINGSTEKNISK RESULTAT		-368	0	-361	1
Egenkapitalens investeringsafkast		24.809	-35.137	24.809	-35.137
RESULTAT FØR SKAT		24.441	-35.137	24.448	-35.136
Pensionsafkastskat for egenkapital		-3.796	5.376	-3.796	5.376
Skat	7	0	0	-7	-1
ÅRETS RESULTAT		20.645	-29.761	20.645	-29.761
Anden totalindkomst		0	0	0	0
ÅRETS TOTALINDKOMST		20.645	-29.761	20.645	-29.761
Realiseret resultat	8				

Årets resultat overføres til egenkapitalen.

Balance

Alle beløb i tusind kr.

	Note	Moderselskab		Koncern	
		2023	2022	2023	2022
Driftsmidler	9	1.429	938	1.429	938
MATERIELLE AKTIVER, I ALT		1.429	938	1.429	938
Investeringsjendomme og andre materielle investeringsaktiver	10	0	0	3.707.963	3.507.294
Kapitalandele i tilknyttede virksomheder		2.943.441	3.553.838	0	0
Kapitalandele i associerede virksomheder		89.523	90.092	89.523	90.092
Investeringer i tilknyttede og associerede virksomheder, i alt	19	3.032.964	3.643.930	89.523	90.092
Kapitalandele		62.333.886	53.367.734	62.629.919	53.744.860
Investeringsforeningsandele		916.351	2.073.508	916.351	2.073.508
Obligationer		75.637.163	61.927.439	75.637.163	61.927.439
Andre udlån		0	0	67.474	144.077
Indlån i kreditinstitutter		4.826.098	4.794.175	4.925.686	4.906.783
Afledte finansielle instrumenter	11	7.074.003	14.600.988	7.074.003	14.600.988
Andre finansielle investeringsaktiver, i alt		150.787.501	136.763.844	151.250.597	137.397.655
INVESTERINGSAKTIVER I ALT		153.820.466	140.407.773	155.048.083	140.995.040
Tilgodehavender hos forsikringstagere		50.235	49.122	50.235	49.122
Tilgodehavender hos tilknyttede virksomheder		1.136.416	519.942	0	0
Andre tilgodehavender		1.830.802	1.483.738	1.837.992	1.489.765
TILGODEHAVENDER, I ALT		3.017.453	2.052.802	1.888.227	1.538.887
Udskudt pensionsafkastskatteaktiv		116.623	78.427	116.623	78.427
Likvide beholdninger		132.487	445.089	132.487	445.089
ANDRE AKTIVER, I ALT		249.109	523.516	249.109	523.516
Tilgodehavende renter		965.797	667.194	965.797	667.194
Andre periodeafgrænsningsposter		212.040	175.397	212.040	175.397
PERIODEAFGRÆNSNINGSPOSTER, I ALT		1.177.837	842.591	1.177.837	842.591
AKTIVER I ALT		158.266.294	143.827.620	158.364.685	143.900.972
Sikkerhedsstillelse	12				
Eventualaktiv/forpligtelse	13				

Balance

PASSIVER

Alle beløb i tusind kr.

	Note	Moderselskab		Koncern	
		2023	2022	2023	2022
Aktiekapital		49.070	49.070	49.070	49.070
Overført overskud		248.775	228.129	248.775	228.129
EGENKAPITAL	14	297.845	277.199	297.845	277.199
Overskudskapital	15	7.584.730	6.634.206	7.584.730	6.634.206
ANSVARLIG LÅNEKAPITAL I ALT		7.584.730	6.634.206	7.584.730	6.634.206
Livsforsikringshensættelser	16	124.452.815	111.550.740	124.452.815	111.550.740
HENSÆTTELSER TIL FORSIKRINGS- OG INVESTERINGSKONTRAKTER, I ALT		124.452.815	111.550.740	124.452.815	111.550.740
Udskudt selskabsskat	17	0	0	7.361	7.361
HENSATTE FORPLIGTELSER, I ALT		0	0	7.361	7.361
Gæld angående afledte finansielle instrumenter	11	9.946.819	13.332.759	9.946.819	13.332.759
Gæld til kreditinstitutter		13.119.585	10.108.228	13.119.585	10.108.228
Gæld til tilknyttede virksomheder		0	2		
Skyldig pensionsafkastskat		640.834	1.122.557	640.834	1.122.557
Skyldig selskabsskat		0	0	8	1
Anden gæld		2.178.327	745.836	2.269.349	811.828
GÆLD, I ALT		25.885.565	25.309.382	25.976.595	25.375.373
PERIODEAFGRÆNSNINGSPOSTER		45.338	56.093	45.338	56.093
PASSIVER I ALT		158.266.294	143.827.620	158.364.685	143.900.972
Anvendt regnskabspraksis	1				
Eventualforpligtelser	18				
Nærtstående parter	19				
Risikostyring	20				
Femårsoversigt over hoved- og nøgletal	21				
Specifikation af investeringsaktiver og deres afkast til dagsværdi	22				
Opdeling efter værdiansættelse af investeringsaktiver og finansielle forpligtelser	23				

Egenkapital og kapitalforhold

Alle beløb i tusind kr.

	Moterselskab		Koncern	
	2023	2022	2023	2022
Egenkapital				
Egenkapital pr. 1. januar	277.199	306.960	277.199	306.960
Overført fra disponering af årets resultat	20.645	-29.761	20.645	-29.761
Anden totalindkomst	0	0	0	0
Egenkapital i alt	297.845	277.199	297.845	277.199
	Moterselskab			
Kapitalgrundlag	2023	2022		
Kapitalgrundlag:				
Egenkapital	297.845	277.199		
Overskudskapital	7.584.730	6.634.206		
Basiskapital	7.882.575	6.911.405		
Forskel mellem regnskab og Solvens II	-235.306	-141.477		
Kapitalgrundlag	7.647.269	6.769.929		

Noter

Alle beløb i tusind kr.

Note 1

Anvendt regnskabspraksis

Årsrapporten er aflagt efter reglerne i Lov om finansiel virksomhed og den dertil knyttede bekendtgørelse om finansielle rapporter for forsikringsselskaber og tværgående pensionskasser udstedt af Finanstilsynet (regnskabsbekendtgørelsen).

Alle beløb i årsregnskabet del af årsrapporten præsenteres i hele tusinde kr., med mindre andet er angivet. Hvert tal afrundes hver for sig. Der kan derfor forekomme afvigelser mellem de anførte totaler og summen af de underliggende tal.

Ændringer i anvendt regnskabspraksis

Selskabet godkendte supplerende korrigerende information den 18. december 2023 til årsrapporten for 2022, hvor præsentationen af PAL-skat blev ændret. Regnskabspraksis for 2023 er uændret i forhold her til.

Lærernes Pension har ændret regnskabspraksis for så vidt angår indregning af noterede værdipapirer, herunder Kapitalandele, Obligationer, Indlån i kreditinstitutter, Gæld vedrørende afledte finansielle instrumenter og Anden gæld. De noterede værdipapirer er hidtil blevet indregnet på valørdagen, hvilket er ændret til indregning på handelsdagen.

Sammenligningstal er tilpasset den ændrede praksis.

Praksisændring har følgende effekt på regnskabsposterne:

Alle beløb i mio.kr.

	Oprindelig	Ændring	Ny 2022
BALANCE			
AKTIVER			
Kapitalandele	53.359	9	53.368
Obligationer	62.073	-146	61.927
Indlån i kreditinstitutter	4.766	28	4.794
Andre finansielle investeringsaktiver, i alt	136.873	-109	136.764
Andre tilgodehavender	245	1.239	1.484
Tilgodehavender, i alt	814	1.239	2.053
AKTIVER I ALT	142.698	1.130	143.828
PASSIVER			
Gæld angående afledte finansielle instrumenter	12.589	743	13.333
Anden gæld	359	387	746
Gæld, i alt	24.179	1.130	25.309
PASSIVER I ALT	142.698	1.130	143.828

Generelt om indregning og måling

Aktiver indregnes i balancen, når det som følge af en tidligere begivenhed er sandsynligt, at fremtidige økonomiske fordele vil tilflyde koncernen, og aktivets værdi kan måles pålideligt.

Forpligtelser indregnes i balancen, når koncernen som følge af en tidligere begivenhed har en retlig eller faktisk forpligtelse, og det er sandsynligt, at fremtidige økonomiske fordele vil fragå koncernen, og forpligtelsens værdi kan måles pålideligt.

Ved første indregning måles aktiver og forpligtelser til dagsværdi. Måling efter første indregning sker som beskrevet for hver enkelt regnskabspost nedenfor.

Ved indregning og måling tages hensyn til forudsigelige risici og tab, der fremkommer, inden årsrapporten aflægges og som be- eller afkræfter forhold, der eksisterede på balancedagen.

Regnskabsmæssige skøn og vurderinger

Udarbejdelsen af regnskabet forudsætter, at ledelsen foretager en række skøn og vurderinger omkring fremtidige forhold, der har væsentlig indflydelse på den regnskabsmæssige værdi af aktiver og forpligtelser. De områder, hvor ledelsens kritiske skøn og vurderinger har den væsentligste effekt på regnskabet er:

- Forpligtelser vedrørende forsikringskontrakter
- Dagsværdi af finansielle instrumenter
- Dagsværdi af ejendomme

De anvendte skøn og vurderinger er baseret på forudsætninger, som ledelsen anser for ansvarlige, men som i sagens natur er usikre og uforudsigelige. Forudsætningerne kan være ufuldstændige eller unøjagtige og uventede fremtidige begivenheder eller omstændigheder kan opstå. At foretage disse skøn og vurderinger er derfor i sagens natur vanskeligt og de vil være forbundet med usikkerhed, selv i perioder med stabile makroøkonomiske forhold. Andre vil kunne komme frem til andre skøn.

Forpligtelser vedrørende forsikringskontrakter

Opgørelsen af forpligtelser vedrørende forsikringskontrakter bygger på en række aktuariemæssige beregninger, der anvender forudsætninger om blandt andet dødelighed og invaliditetshyppighed, som fastsættes ud fra bedste skøn. Herudover er forpligtelserne påvirket af det aktuelle renteniveau.

Dagsværdi af finansielle instrumenter

For finansielle instrumenter med noterede priser på et aktivt marked, eller hvor værdiansættelserne bygger på accepterede værdiansættelsesmodeller med observerbare markedsdata, er der ikke væsentlige skøn forbundet med værdiansættelsen.

For instrumenter, hvor værdiansættelsen kun i mindre omfang bygger på observerbare markedsdata, er værdiansættelsen påvirket af skøn. Dette er eksempelvis gældende for unoterede kapitalandele hvor der ikke er et aktivt marked.

Dagsværdi af ejendomme

Dagsværdien af ejendomme er opgjort på grundlag af forventede driftsafkast på den enkelte ejendom samt et tilknyttet forrentningskrav baseret på markedsforholdene.

Kontribution

Lærernes Pensions overskudspolitik er anmeldt til Finanstilsynet i overensstemmelse med bekendtgørelsen om kontributionsprincippet. Bestanden er opdelt i 5 rentegrupper, en omkostningsgruppe og en risikogruppe. De 4 rentegrupper består af privattegnede ordninger og udgør tilsammen 1,3% af den samlede bestand. Den sidste rentegruppe udgør de sidste 98,7%, og består af Lærernes Pensions primære forretning, nemlig arbejdsgiverordninger, der er tegnet i ansættelsesmæssige sammenhænge. Denne største rentegruppe benævnes i regnskabet som Arbejdsgiverordninger. Selskabets kollektive bonuspotentiale er fordelt mellem de enkelte kontributionsgrupper.

Den del af årets realiserede resultat, der tilfalder egenkapitalen og overskudskapitalen, består af en forrentning svarende til afkastnøgletallet før PAL-skat tillagt risikoforrentning af de gennemsnitlige livsforsikringshensættelser og kollektivt bonuspotentiale. Medlemmerne tildeles resten, svarende til årets realiserede resultat, opgjort i henhold til den anmeldte overskudspolitik. Risikoforrentningen er i 2023 fastholdt på 0%. Egenkapitalen vil i år med positivt investeringsafkast typisk give afkald på sin del af forrentningen til fordel for medlemmernes overskudskapital.

Inden for hver kontributionsgruppe kan et negativt realiseret resultat dækkes kollektivt af gruppens kollektive bonuspotentiale. I forbindelse med renteresultatet kan bonuspotentiale på fripolicer tilmed anvendes til at dække tab. Efterfølgende anvendes egenkapitalen og særlige bonushensættelser til at dække

tab. Tab vedrørende de enkelte kontributionsgrupper, der dækkes af egenkapitalen og overskudskapitalen (særlige bonusansættelser) kan hentes i det efterfølgende regnskabsår fra de enkelte gruppers individuelle og kollektive bonuspotentialer, hvis det er muligt. Andelene der overføres fra de individuelle og kollektive bonuspotentialer i det efterfølgende regnskabsår anmeldes til Finanstilsynet.

Koncernregnskabet

Koncernregnskabet omfatter virksomheder, hvori moderselskabet direkte eller indirekte ejer mere end 50 % af stemmerne eller på anden måde har bestemmende indflydelse.

Koncernens aktiviteter omfatter udelukkende livs- og pensionsforsikring. Koncernregnskabet er derfor opstillet efter de bestemmelser, der gælder for livsforsikringselskaber. Det ultimative moderselskab er Lærernes Pension, forsikringsaktieselskab.

Koncerninterne handler, som alle ligger inden for selskabernes naturlige forretningsområder, sker på skriftligt grundlag og bliver indgået på markedsbaserede vilkår. Koncerninterne mellemværender forrentes med pengemarkedsrenten oprundet til nærmeste hele procent.

Kapitalandele i tilknyttede virksomheder indregnes og måles til indre værdi i moderselskabets regnskab og elimineres således, at selskabets aktiver indgår som en del af balancen i koncernregnskabet. Kapitalandele i associerede virksomheder indregnes og måles til indre værdi tillagt værdien af goodwill i moderselskabs- og koncernregnskabet. Værdien af goodwill vurderes ved hver regnskabsafslutning.

Omregning af valuta

Såvel koncernens funktionelle valuta som præsentationsvaluta er danske kroner. Transaktioner i fremmed valuta omregnes med transaktionsdagens kurs. Balanceposter i fremmed valuta omregnes efter kursen på balancedagen, som er baseret på Bank of England GMT 1600 kurser. Valutakursforskelle opstået i forbindelse med omregning indregnes i resultatopgørelsen.

Alle valutagevinster og -tab indregnes i resultatopgørelsen under valutakursregulering.

Resultatopgørelsen

I resultatopgørelsen indregnes indtægter, i takt med at de indtjenes, mens omkostninger indregnes med de beløb, der vedrører regnskabsåret.

Bruttopræmier

Bruttopræmier omfatter forfaldne medlemsbidrag for januar – november og forventede medlemsbidrag for december. Medlemsbidrag er reduceret med arbejdsmarkedsbidrag.

Investeringsafkast

Indtægter fra tilknyttede og associerede virksomheder indeholder moderselskabets andel af virksomhedernes resultat inklusive værdiregulering med fradrag af eventuel nedskrivning af goodwill.

Indtægter af investeringsejendomme indeholder resultat af ejendomsdrift før regulering af ejendommernes værdi. I resultatet fragår omkostninger til ejendomsadministration.

Renter og udbytter med videre indeholder regnskabsårets indtjente renter, deklarerede og modtagne udbytter m.v. Udbytter fra aktier indlæses den dag, udbyttet går fra i kursen (ex date) i stedet for som tidligere på valørdag.

Kursregulering indeholder realiserede og urealiserede gevinster på investeringsaktiver herunder værdiregulering af investeringsejendomme.

Pensionsafkastskat

Denne post dækker betalbar individuel pensionsafkast, som beregnes af den løbende rentetilskrivning og institut PAL, som beregnes på henlæggelse til kollektivt bonuspotentiale og overskudskapital.

Udbetalte ydelser

Pensionsydelser omfatter ekspederede og udbetalte pensioner.

Administration

Selskabet betaler Forca A/S for de enkelte aftalte administrative serviceydelser der leveres efter en aftalt prismodel.

Koncernens ejendomme administreres af DEAS i henhold til særskilt aftale.

Omkostninger ved værdipapiradministration er indregnet som administrationsomkostninger i forbindelse med investeringsvirksomhed.

Omkostninger ved ejendomsadministration er fradraget i indtægter af investeringsejendomme.

Øvrige resultatposter

Ændring i fortjenstmargen omfatter årets ændring i fortjenstmargen.

Ændring i overskudskapitalen indeholder dels forrentningen dels det nettobeløb, som kunderne i løbet af året har bidraget med. Hertil kommer beløb, som selskabet og koncernen måtte beslutte at henlægge hertil i stedet for til egenkapitalen.

Overført investeringsafkast fratrækkes i det forsikringstekniske resultat, som et regnskabsteknisk udtryk for den andel af investeringsafkastet, der vedrører egenkapitalen.

Skat

Skat af årets resultat indregnes i resultatopgørelsen, uanset om en del heraf først beskattes i senere regnskabsperioder. Den skattepligtige indkomst i ejendomsdatterselskabet indgår i moderselskabets skattepligtige indkomst, hvis mindst 90 % af ejendomsselskabets aktiver består af fast ejendom.

Balancen

Anlægsaktiver

Driftsmidler indregnes til anskaffelsespris med fradrag af foretagne afskrivninger. Afskrivningerne sker lineært over den forventede brugstid, dog højst 5 år.

Finansielle instrumenter

Finansielle instrumenter indregnes til dagsværdi. Handlede finansielle instrumenter indregnes i/fragår i balancen på handelsdagen. Kontraktværdien af handlede, men endnu ikke afregnede, finansielle instrumenter indgår i balancen som et tillæg eller et fradrag i værdien af de tilsvarende finansielle instrumenter

Dagsværdien for børsnoterede finansielle instrumenter måles til dagsværdi baseret på noterede markedspriser på et aktivt marked. Når der foreligger et aktivt marked, foretages værdiansættelsen derfor med udgangspunkt i senest observerede markedspris på balancedagen.

Eventuelle kurtager indgår i administrationsomkostninger i forbindelse med investeringsvirksomhed.

Investeringsejendomme

Investeringsejendomme måles til dagsværdi, der svarer til det beløb, som den enkelte ejendom vurderes at ville kunne sælges for på balancedagen til en uafhængig køber.

Dagsværdien beregnes efter afkastmetoden i henhold til principperne i Bilag 7 i Bekendtgørelse om finansielle rapporter for forsikringsselskaber og tværgående pensionskasser. Metoden tager udgangspunkt i den enkelte ejendoms driftsafkast og et til ejendommen knyttet forrentningskrav (afkastkrav). Driftsafkastet er baseret på det kommende års budgetterede nettoindtjening tilpasset en normalindtjening. Afkastkravet fastsættes for de enkelte ejendomme på grundlag af gældende markedsforhold på balancedagen for den pågældende ejendomstype, ejendommens beliggenhed etc. Således, at afkastkravet vurderes at afspejle markedets aktuelle afkastkrav på tilsvarende ejendomme.

Minimum hvert 3. år foretages en ekstern vurdering med henblik på fastsættelse af den enkelte ejendoms forrentningskrav. Forrentningskravet vurderes hvert år i forhold til markedsudviklingen. Værdien reguleres for forhold, som ikke afspejles i normalindtjeningen, eksempelvis faktisk tomgang, større renoveringsarbejder o.l.

For ejendomme under opførelse hvor dagsværdien ikke kan opgøres pålideligt, opgøres værdien som medgåede omkostninger eller en lavere nettorealisationsværdi.

Regnskabsårets regulering af ejendommens dagsværdi indregnes i resultatopgørelsen.

Kapitalandele i tilknyttede virksomheder

Kapitalandele i tilknyttede virksomheder måles til indre værdi (equity-metoden). Efter denne metode bliver de tilknyttede virksomheders driftsresultater indregnet i moderselskabets resultatopgørelse. Moderselskabets resultat og egenkapital er herefter identiske med koncernens.

Regnskabsresultaterne fra de tilknyttede virksomheder fremkommer ved anvendelse af målingsmetoder,

der er identiske med de metoder, der er anvendt i moderselskabet.

Kapitalandele i associerede virksomheder

Kapitalandele i associerede virksomheder indregnes med selskabets ejerandel af virksomhedernes regnskabsmæssige indre værdi ifølge senest kendte regnskab. Virksomhedernes indre værdi fremkommer ved anvendelse af målingsmetoder, der er identiske med de metoder, der er anvendt i selskabet. Alle reguleringer indregnes i indtægter fra associerede virksomheder.

Som associerede virksomheder betragtes virksomheder, som ikke er tilknyttede virksomheder, men hvori koncernens virksomheder har andele på mere end 20 % af stemmerettighederne, og hvor der udøves betydelig indflydelse på virksomhedernes driftsmæssige og finansielle ledelse gennem repræsentation i virksomhedernes bestyrelser.

Kapitalandele

Børsnoterede kapitalandele måles til dagsværdi baseret på noterede markedspriser på et aktivt marked. Når der foreligger et aktivt marked, foretages værdiansættelsen derfor med udgangspunkt i senest observerede markedspris på balancedagen.

Unoterede kapitalandele måles til dagsværdi af de underliggende nettoaktiver med udgangspunkt i foreliggende regnskaber og supplerende oplysninger herunder cashflow mv. Værdiansættelse af de underliggende nettoaktiver foretages ud fra anerkendte metoder, herunder standarder fastsat af European Private Equity and Venture Capital Association (EVCA).

Resultatet af værdiansættelsesmodeller er ofte udtryk for et skøn over en værdi, som ikke ud fra markedsobservationer kan fastsættes entydigt.

Investeringsforeningsandele

Investeringsforeningsandele måles til dagsværdi baseret på noterede markedspriser på et aktivt marked. Når der foreligger et aktivt marked, foretages værdiansættelsen derfor med udgangspunkt i senest observerede markedspris på balancedagen

Unoterede investeringsforeningsbeviser måles til dagsværdien af de underliggende nettoaktiver.

Obligationer

Obligationer værdiansættes til dagsværdi ud fra modellerede/modificerede markedspriser, gennemsnitspriser på markedet mv., da udbuddet/dybden i markedet såvel som handelshyppigheden kan være svingende over tid, hvorfor obligationerne som udgangspunkt er placeret under niveau 2. Dog vil ultralikvide statsobligationer i udviklede markeder være klassificeret under niveau 1. Priskilder til dette formål er Scanrate og Bloomberg.

Udrukne børsnoterede obligationer måles til nutidsværdien af udtrækningsbeløbet ved diskontering med en pengemarkedsrente.

Andre udlån

Andre udlån indregnes til en beregnet dagsværdi baseret på oplysninger om virksomhedernes soliditet. Der hensættes til imødegåelse af tab, såfremt oplysningerne tilsiger dette.

Repo/reverse

Værdipapirer, der er solgt som led i salgs- og tilbagekøbsforretninger, beholdes i balancen under den respektive hovedpost, f.eks. "obligationer" som forrentes og kursreguleres. Det modtagne beløb indregnes i balancen under posten "Gæld til kreditinstitutter" og forrentes som gæld til modparten.

Værdipapirer erhvervet som led i salgs- og tilbagekøbsforretninger optages som tilgodehavender hos modparten og afkastet indregnes under renter.

Afledte finansielle instrumenter

Afledte finansielle instrumenter omfatter afledte finansielle instrumenter, hvis dagsværdi er positiv, mens afledte finansielle instrumenter, hvis dagsværdi er negativ, indgår under posten "Gæld angående afledte finansielle instrumenter". Dagsværdireguleringer indregnes i resultatopgørelsen under kursreguleringer.

Øvrige poster i aktiverne

Tilgodehavender optages til pålydende værdi med fradrag af nedskrivning for forventede tab.

Hensættelser til forsikringskontrakter

Livsforsikringshensættelser opgøres til nutidsværdi af bedste skøn af de forventede betalingsstrømme. Der anvendes en diskonteringsrentekurve opgjort af den europæiske tilsynsmyndighed EIOPA og medlemsadfærd i forhold til genkøb og fripolice indregnes. Lærernes Pension har ansøgt og fik godkendelse til at bruge en diskonteringsrentekurve med VA-tillæg. Godkendelsen har været gældende fra 1. juli 2016. Livsforsikringshensættelserne består af elementerne Garanterede ydelser, Individuelt bonuspotentiale, Kollektivt bonuspotentiale og Risikomargen.

Livsforsikringshensættelsers element Garanterede ydelser måles ved, for hver forsikring, at opgøre markedsværdien af de forventede garanterede betalingsstrømme. Markedsværdien beregnes ved at diskontere de enkelte betalinger med en rente opgjort af den europæiske tilsynsmyndighed EIOPA reduceret med pensionsafkastskat. Garanterede ydelser indeholder et skønnet beløb til dækning af fremtidige forsikringsydelser, som stammer fra forsikringsbegivenheder indtruffet i regnskabsåret, men som endnu ikke var anmeldt på balancedagen.

Individuelt bonuspotentiale indeholder værdien af forpligtelser til at yde bonus på baggrund af den enkelte bonusberettigede forsikrings depot.

Kollektivt bonuspotentiale indeholder forsikringsbestandens andel af realiserede resultater, som er hensat kollektivt til de bonusberettigede forsikringer.

Risikomargen indeholder det beløb, som selskabet forventeligt vil skulle betale en anden forsikringsvirksomhed for, at denne vil overtage risikoen for at afvikle bestanden. Risikomargen indhentes så vidt muligt af forsikringernes individuelle eller kollektive bonuspotentiale – eller subsidiær basiskapitalen.

Fortjenstmargen

Fortjenstmargen angiver nutidsværdien af selskabets endnu ikke indtjente fortjeneste på forsikringerne, som forventes indregnet i resultatopgørelsen med tiden. Fortjenstmargen udskilles af livsforsikringshensættelserne. Fortjenstmargen udgør kr. 0 i 2023.

Overskudskapital

Overskudskapital (særlige bonushensættelser) indgår i kapitalgrundlaget på lige fod med egenkapitalen, men tilfalder over tid de forsikrede.

Gæld

Gældsposter måles til amortiseret kostpris, hvilket sædvanligvis svarer til pålydende værdi.

Nøgletal

Nøgletal udarbejdes efter reglerne i regnskabsbekendtgørelsen.

Afkastnøgletallene i femårsoversigten beregnes for samtlige aktiver og gældsposter efter en pengevægtet metode, mens afkastet pr. aktivtype i afkastskemaet beregnes for investeringsaktiver (dvs. eksklusive gældsposter og diverse aktiver) efter en tidsvægtet metode.

Nøgletal vedrørende ESG og klima er placeret i en selvstændig Rapport om samfundsansvar som forefindes på selskabets hjemmeside hvortil der henvises.

Eventualforpligtelser

Forpligtelser vedrørende afgivne garantier og kautioner mv., uden for forsikringsforhold, anføres i en note til årsrapporten.

Eventualaktiver

Fremtidige økonomiske fordele, der med en vis grad af sandsynlighed vurderes at tilgå selskabet, anføres i en note til årsrapporten.

Årsrapport 2023

Note 2	Moterselskab		Koncern	
	2023	2022	2023	2022
Bruttopræmier				
Direkte forsikring i Danmark				
Præmier	6.087.408	5.901.836	6.087.408	5.901.836
Indskud	353.236	368.722	353.236	368.722
Gruppelivsforsikringspræmie	20.304	21.262	20.304	21.262
	6.460.948	6.291.820	6.460.948	6.291.820
<i>Præmier fordelt på lande:</i>				
Danmark	6.399.149	6.231.638	6.399.149	6.231.638
Andre EU-lande	18.146	17.671	18.146	17.671
Øvrige lande	43.654	42.511	43.654	42.511
<i>Præmien for direkte forsikring kan fordeles således:</i>				
Individuelt tegnede forsikringer	61.618	58.206	61.618	58.206
Forsikringer tegnet i ansættelsesforhold	6.379.026	6.212.352	6.379.026	6.212.352
Gruppelivsforsikrede	20.304	21.262	20.304	21.262
Der er alene tegnet forsikringer med bonusordning				
<i>Antallet af forsikrede udgør:</i>				
Individuelt tegnede forsikringer	8.942	8.242	8.942	8.242
Forsikringer tegnet i ansættelsesforhold	155.237	153.134	155.237	153.134
Gruppelivsforsikrede	94.760	93.701	94.760	93.701

Note 3	Moterselskab		Koncern	
	2023	2022	2023	2022
Kursreguleringer				
Investeringsejendomme	0	0	-472.143	-161.173
Kapitalandele	4.911.198	-5.038.012	4.830.531	-4.950.265
Investeringsforeningsandele	-86.042	-54.945	-86.042	-59.543
Obligationer	2.548.203	-10.662.160	2.548.203	-10.662.165
Afledte finansielle instrumenter	1.626.105	-3.130.977	1.626.105	-3.130.977
Likvide beholdninger	-99.852	277.563	-137.945	277.563
	8.899.611	-18.608.530	8.308.708	-18.686.561

Note 4	Moterselskab		Koncern	
	2023	2022	2023	2022
Udbetalte ydelser				
Summer ved død	-79.866	-63.078	-79.866	-63.078
Summer ved udløb	-165.000	-135.972	-165.000	-135.972
Pensions- og renteydelser	-1.413.505	-1.215.685	-1.413.505	-1.215.685
Tilbagekøb/udtrædelsesgodtgørelser	-669.933	-542.042	-669.933	-542.042
Forebyggelse	-17.108	-12.377	-17.108	-12.377
Gruppelivsforsikringssum ved førtidspension	-24.600	-27.200	-24.600	-27.200
	-2.370.012	-1.996.354	-2.370.012	-1.996.354

Note 5	Moterselskab		Koncern	
	2023	2022	2023	2022
Ændring i livsforsikringshensættelser f.e.r. i alt				
Individuelt bonuspotentiale	-19.829.488	-18.756.714	-19.829.488	-18.756.714
Garanterede ydelser	10.398.004	14.097.376	10.398.004	14.097.376
Risikomargen	162.334	44.632	162.334	44.632
Kollektivt bonuspotentiale	-3.632.925	15.659.099	-3.632.925	15.659.099
	-12.902.075	11.044.393	-12.902.075	11.044.393

Årsrapport 2023

Note 6

Administrationsomkostninger

	Moderselskab		Koncern	
	2023	2022	2023	2022
Administrationsaftale med Forca	-131.139	-114.450	-131.139	-114.450
Personaleudgifter i alt	-69.138	-57.221	-69.138	-57.221
Øvrige omkostninger	-26.574	-25.153	-27.215	-25.302
Samlede omkostninger før fordeling	-226.852	-196.824	-227.492	-196.973
Fordelte omkostninger	126.547	134.888	126.547	134.888
Administrationsomkostninger i alt	-100.304	-61.936	-100.945	-62.085
<i>Personaleudgifter specificeres således:</i>				
Løn til medarbejdere	-50.005	-40.841	-50.005	-40.841
Pensionsbidrag	-9.909	-8.452	-9.909	-8.452
Lønsumsafgift mv.	-9.224	-7.927	-9.224	-7.927
Personaleudgifter i alt	-69.138	-57.221	-69.138	-57.221

Antal heltidsbeskæftigede

49

42

49

42

Antal heltidsbeskæftigede incl. Forcemedarbejdere

146

112

146

112

Der er ingen variabel aflønning i Lærernes Pension, der henvises endvidere til selskabets hjemmeside for en nærmere beskrivelse af selskabets lønpolitik samt en specifikation af direktionens og bestyrelsens lønforhold.

Revisor:

	Moderselskab		Koncern	
	2023	2022	2023	2022
<i>Deloitte/PricewaterhouseCoopers</i>				
Lovpligtig revision af årsregnskabet	617	645	719	738
Andre erklæringsopgaver med sikkerhed	398	385	398	385
Skatterådgivning	0	443	0	443
Andre ydelser	0	119	0	119
Samlede revisoromkostninger	1.015	1.592	1.117	1.684

Honorar for ikke-revisionsmæssige ydelser leveret af Deloitte Statsautoriseret Revisionspartnerselskab og PricewaterhouseCoopers Statsautoriseret Revisionspartnerselskab udgør 398 t.kr., og består af diverse erklæringsopgaver herunder registrerede aktiver, PAL, PBL mv., tilbagesøgning af udbytteskatter samt anden generel rådgivning indenfor regnskabsmæssige forhold.

Note 7

Skat

	Moderselskab		Koncern	
	2023	2022	2023	2022
Årets selskabsskat	0	0	-7	-1
Regulering af selskabsskat tidligere år	0	0	0	0
Skat i alt	0	0	-7	-1
Selskabsskat, kan forklares således:				
Beregnet skat af årets resultat	0	0	-9	-1
Skatteeffekt af:				
Regulering af skat vedrørende tidligere år	0	0	0	0
I alt	0	0	-9	-1

Årsrapport 2023

Note 8	Moderselskab		Koncern	
	2023	2022	2023	2022
Realiseret resultat				
Renteresultat	10.267.448	-15.229.006	10.267.448	-15.229.006
Risikoresultat	316.122	523.473	316.122	523.473
Omkostningsresultat	575.700	593.585	575.700	593.585
Markedsværdiregulering	-42.053	2.213.939	-42.053	2.213.939
Realiseret resultat før bonus	11.117.217	-11.898.008	11.117.217	-11.898.008
Forlodsbonus efter PAL	5.463.422	6.418.798	5.463.422	6.418.798
Årets PAL	1.529.871	-2.150.351	1.529.871	-2.150.351
Anvendt individuelt bonuspotentiale	66.049	-66.049	66.049	-66.049
Henlagt til kollektivt bonuspotentiale	3.081.800	-15.515.907	3.081.800	-15.515.907
Henlagt til kollektivt bonuspotentiale (PAL)	0	0	0	0
Fordelt til kunderne	10.141.141	-11.313.508	10.141.141	-11.313.508
Fordelt til overskudskapital	324.909	316.346	324.909	316.346
Årets forrentning til overskudskapital	626.725	-865.709	626.725	-865.709
Årets forrentning til egenkapital	0	0	0	0
Negativt resultat dækket af overskudskapital	0	0	0	0
Nedskrivning af udlæg overskudskapital	0	0	0	0
I alt til overskudskapital	951.634	-549.363	951.634	-549.363
Kundernes andel før PAL i alt	11.092.775	-11.862.871	11.092.775	-11.862.871
Fordelt til egenkapital				
Resultat før skat	24.441	-35.137	24.441	-35.137
I alt til egenkapital før skat	24.441	-35.137	24.441	-35.137

Realiseret resultat for Lærernes Pension skal fordeles i henhold til bekendtgørelsen om kontributionsprincippet. Der henvises til omtalen i anvendt regnskabspraksis side 38.

Note 9	Moderselskab		Koncern	
	2023	2022	2023	2022
Driftsmidler				
Kostpris pr. 1. januar	4.989	4.958	4.989	4.958
Tilgang i året	1.001	31	1.001	31
Afgang i året	-2.078	0	-2.078	0
Kostpris i alt	3.912	4.989	3.912	4.989
Ned- og afskrivninger pr. 1. januar	-4.051	-3.660	-4.051	-3.660
Årets afskrivninger	-510	-391	-510	-391
Årets tilbageførsel af tidligere års afskrivninger på afhændede aktiver	2.078	0	2.078	0
Ned- og afskrivninger i alt	-2.483	-4.051	-2.483	-4.051
Driftsmidler i alt	1.429	938	1.429	938

Årsrapport 2023

Note 10

Investerings ejendomme

Dagsværdi pr. 1. januar
Tilgang i året
Afgang i året
Årets værdiregulering til dagsværdi

	Koncern	
	2023	2022
Dagsværdi pr. 1. januar	3.267.010	3.257.171
Tilgang i året	913.097	411.296
Afgang i året	0	0
Årets værdiregulering til dagsværdi	-472.143	-161.173
Dagsværdi i alt	3.707.963	3.507.294
Ved fastsættelse af dagsværdi er følgende afkastprocenter anvendt:		
Ejendomme til boligudlejning		
Vægtet gennemsnit	4,0	3,8
Højeste	4,7	4,1
Laveste	4,3	3,5

Dagsværdi i alt

Ved fastsættelse af dagsværdi er følgende afkastprocenter anvendt:

Ejendomme til boligudlejning

Vægtet gennemsnit

Højeste

Laveste

Til brug for værdiansættelsen af ejendomme indhentes der minimum hvert 3. år en vurdering fra eksterne valuar.

Note 11

Andre finansielle investeringsaktiver

Afledte finansielle instrumenter 2023

	År til udløb	Hovedstol	Bogført værdi
Future (køb)	0-1	1.228.257	97.520
Future (salg)	0-1	5.828.146	-90.569
Swaption (køb)	1-10	745.460	-326
Swaps (total return swap)	0-1	6.580.713	-43.978
Swaps (total return swap)	1-10	37.272.744	-89.578
Swaps (total return swap)	+10	87.683.953	-3.472.687
CDS (køb)	1-10	144.749	4.297
CDS (salg)	1-10	745	24
CDS (Køb)	0-1	7.066	-56
Valutaterminsforretninger	0-1	78.699.056	429.134
Valutaterminsforretninger	1-10	31.175.132	83.012
Valutaterminsforretninger	+10	559.095	2.258
Inflation swaps	1-10	2.907.293	124.067
Inflation swaps	+10	181.147	84.064

Afledte finansielle instrumenter 2022

	År til udløb	Hovedstol	Bogført værdi
Future (køb)	0-1	1.346.353	-60.880
Future (salg)	0-1	8.087.500	342.782
Swaption (køb)	1-10	836.597	188.991
Swaption (salg)	1-10	4.461.851	-413.347
Swaps (total return swap)	0-1	12.767.332	29.248
Swaps (total return swap)	1-10	76.291.080	1.213.455
Swaps (total return swap)	+10	83.778.820	-1.963.920
CDS (køb)	1-10	7.295	-86
CDS (salg)	1-10	24.743	-3.945
Valutaterminsforretninger	0-1	66.335.918	1.367.254
Valutaterminsforretninger	1-10	21.639.979	126.243
Inflation swaps	0-1	1.636.012	177.685
Inflation swaps	1-10	1.784.741	166.821
Inflation swaps	+10	443.954	97.930

Den bogførte værdi af afledte finansielle instrumenter i balancen sker brutto. Summen af alle kontrakter med positiv værdi føres i aktiverne under posten "Afledte finansielle instrumenter". Summen af alle kontrakter med negativ værdi føres i passiverne under posten "Gæld angående afledte finansielle instrumenter".

Note 12

Sikkerhedsstillelse

Selskabet har til sikkerhed for clearing og for dagsværdien på afledte finansielle instrumenter netto deponeret obligationer til en værdi af

Likvider og obligationer modtaget til sikkerhed for dagsværdien på afledte finansielle instrumenter

Sikkerhedsstillelse for repo forretninger

	Moderselskab		Koncern	
	2023	2022	2023	2022
Selskabet har til sikkerhed for clearing og for dagsværdien på afledte finansielle instrumenter netto deponeret obligationer til en værdi af	2.336.980	1.329.249	2.336.980	1.329.249
Likvider og obligationer modtaget til sikkerhed for dagsværdien på afledte finansielle instrumenter	881.328	5.030.514	881.328	5.030.514
Sikkerhedsstillelse for repo forretninger	13.586.000	10.131.931	13.586.000	10.131.931

Årsrapport 2023

Note 13

Eventualaktiv/forpligtelse

I 2014 blev dansk momspraksis ændret, hvorefter visse ydelser til investeringsforeningslignende pensionskasser potentielt kan fritages for moms. Lærernes Pension har i samarbejde med sine rådgivere udarbejdet foreløbig opgørelse, som vi mener os berettiget til baseret på EU-dommen.

Skattestyrelsen har i november 2019 præciseret yderligere krav til hvilke pensionskasser, der kan omfattes af momsfrigagelsen, hvilket kan få begrænsende betydning for tilgodehavendet. Yderligere kan det betyde, at pensionskassen har en eventualforpligtelse for perioden 2016-2019 vedrørende moms på momsfrie ydelser faktureret til os.

Lærernes Pension har i februar 2016 indsendt anmodning om tilbagebetaling af uberettiget opkrævet moms til Skattestyrelsen for perioden 2008 til og med 2015. Yderligere har Lærernes Pension i december 2018 indsendt anmodning til Skattestyrelsen om tilbagebetaling af uberettiget opkrævet moms for perioden 2016 til og med 30. september 2018. Begge anmodninger afventer sagsbehandling.

Det endelige overblik over eventualforpligtelsen samt tilgodehavendet er endnu ikke afklaret og afventer Skattestyrelsens stillingtagen. Det er ingen informationer fra Skattestyrelsen om, hvornår denne stillingtagen foreligger.

Lærernes Pension har afgivet selvskyldnerkaution for sin andel af Gode Wind II Joint HoldCo P/S (17,5%) bankgæld til Nordea Danmark.

Note 14

Egenkapital

	Aktiekapital	Overført overskud	2023 I alt	2022 I alt
Egenkapital pr. 1. januar	49.070	228.129	277.199	306.960
Overført fra disponering af årets resultat		20.645	20.645	-29.761
Egenkapital i alt	49.070	248.775	297.845	277.199

Selskabets aktiekapital består af 49.070 stk. á 1.000 kr. Aktiekapitalen er ikke opdelt i klasser.

Egne aktier	Antal styk	Pålydende værdi	Købssum	Procentdel af aktiekapital
Egne aktier	30	30	87	0,06

Som led i fusionen med LPA Holding, der blev gennemført i 2012, erhvervede Lærernes Pension aktiebeholdninger ejet af Danske Regioner, Københavns Kommune og Frederiksberg Kommune i alt aktier for nominelt 30 t. kr. Da de 3 aktionærer ikke længere havde noget tilhørsforhold til Lærernes Pension var det naturligt at erhverve deres aktieposter i forbindelse med fusionen.

Note 15

Overskudskapital

	Moderselskab		Koncern	
	2023	2022	2023	2022
Overskudskapital primo	6.634.206	7.472.132	6.634.206	7.472.132
Tilgang i overskudskapital	324.909	316.346	324.909	316.346
Udbetaling af overskudskapital	-160.809	-134.669	-160.809	-134.669
Rente og risikoforrentning, overskudskapital	626.725	-865.709	626.725	-865.709
Heraf PAL	159.699	-153.895	159.699	-153.895
Overskudskapital i alt	7.584.730	6.634.206	7.584.730	6.634.206

Årsrapport 2023

Note 16

Livsforsikringshensættelser

	Moderselskab		Koncern	
	2023	2022	2023	2022
Livsforsikringshensættelser primo	111.550.740	122.595.133	111.550.740	122.595.133
Fortjenstmargen primo	0	0	0	0
Anvendt individuelt bonuspotentiale	66.049	0	66.049	0
Livsforsikringshensættelser i alt primo	111.616.789	122.595.133	111.616.789	122.595.133
Kollektivt bonuspotentiale primo	-3.024.225	-18.683.323	-3.024.225	-18.683.323
Akkumuleret værdiregulering primo	2.458.325	-2.424.623	2.458.325	-2.424.623
Retrospektive hensættelser primo	111.050.890	101.487.187	111.050.890	101.487.187
Bruttoopræmier	6.460.948	6.291.820	6.460.948	6.291.820
Rentetilskrivning	4.435.361	5.367.123	4.435.361	5.367.123
Forsikringsydelse	-2.209.203	-1.861.686	-2.209.203	-1.861.686
Omkostningstillæg efter tilskrivning af omkostningsbonus	-82.988	-79.702	-82.988	-79.702
Risikogevinst efter tilskrivning af risikobonus	438.673	168.478	438.673	168.478
Andet	-40.406	-5.987	-40.406	-5.987
Overført til overskudskapital, netto	-324.699	-316.343	-324.699	-316.343
Retrospektive hensættelser ultimo	119.728.574	111.050.890	119.728.574	111.050.890
Akkumuleret værdiregulering ultimo	-1.932.909	-2.458.325	-1.932.909	-2.458.325
Kollektivt bonuspotentiale ultimo	6.657.150	3.024.225	6.657.150	3.024.225
Pensionsmæssige hensættelser i alt ultimo	124.452.815	111.616.789	124.452.815	111.616.789
Anvendt individuelt bonuspotentiale	0	-66.049	0	-66.049
Livsforsikringshensættelser i alt	124.452.815	111.550.740	124.452.815	111.550.740

Livsforsikringshensættelser fordelt efter rentegrupper, der er omfattet af kontributionsprincippet:

	Garanterede ydelser	Individuelt bonuspotentiale	Kollektivt bonuspotentiale	Risiko margin
Livsforsikringshensættelser pr. 1. januar 2023				
Rentegruppe -2 - -1%	61.040	62.411	0	7.291
Rentegruppe -1 - 0%	876.453	233.378	0	33.536
Rentegruppe 0 - 1%	25.236	6.731	0	738
Rentegruppe 1 - 2%	1.917	0	200	112
Arbejdsgiverordninger	18.705.085	87.179.039	1.530.560	1.333.550
Alle rentegrupper	19.669.730	87.481.559	1.530.760	1.375.227
Risikogrupper			1.178.116	
Omkostningsgruppe			315.349	
Alle grupper	19.669.730	87.481.559	3.024.225	1.375.227

Livsforsikringshensættelser pr. 31. december 2023

Rentegruppe -2 - -1%	183.990	232.633	1.663	26.729
Rentegruppe -1 - 0%	830.634	258.239	2.218	19.371
Rentegruppe 0 - 1%	12.548	3.099	0	379
Rentegruppe 1 - 2%	71	-3	0	3
Arbejdsgiverordninger	8.244.483	106.817.079	5.615.425	1.166.411
Alle rentegrupper	9.271.726	107.311.047	5.619.306	1.212.893
Risikogrupper			739.443	
Omkostningsgruppe			298.401	
Alle grupper	9.271.726	107.311.047	6.657.150	1.212.893

Risikogrupper:

Risikoresultat efter bonus, beløb	-438.673	-168.478
Risikoresultat efter bonus, procent	-0,39%	-0,13%

Omkostningsgruppe:

Omkostningsbidrag efter bonus	407.897	396.048
Forsikringsmæssige driftsomkostninger	99.937	61.936
Omkostningsresultat, beløb	307.961	334.112
Omkostningsresultat, procent	0,27%	0,27%

Afkastprocent og Bonusgrad for de forsikringsbestande, der er omfattet af kontributionsprincippet:

	Afkastprocent 2023	Bonusgrad 2023	Afkastprocent 2022	Bonusgrad 2022
Rentegruppe -2 - -1%	8,95%	52,73%	-11,45%	43,78%
Rentegruppe -1 - 0%	8,95%	23,25%	-11,45%	19,33%
Rentegruppe 0 - 1%	8,95%	18,19%	-11,45%	20,28%
Rentegruppe 1 - 2%	8,95%	1,49%	-11,45%	10,17%
Arbejdsgiverordninger	8,95%	95,37%	-11,45%	81,33%

Forrentning af kundemidler efter omkostninger før skat opdelt på produkter:

Gennemsnitsrente	8,2%	-11,6%
------------------	------	--------

Årsrapport 2023

Note 16 fortsat

Udlæg egenkapitalforrentning i henhold til § 6 i kontributionsbekendtgørelsen

	Primo	Nedskrivning	Basiskapitalens udlæg i året	Ultimo
Rentegruppe -2 - -1%	0	0	0	0
Rentegruppe -1 - 0%	0	0	0	0
Rentegruppe 0 - 1%	0	0	0	0
Rentegruppe 1 - 2%	0	0	0	0
Arbejdsgiverordninger	0	0	0	0
Alle rentegrupper	0	0	0	0

Note 17

Udskudt selskabsskat

	Moderselskab		Koncern	
	2023	2022	2023	2022
Udskudt skat 1. januar 2023	0	0	7.361	7.361
Regulering udskudt skat tidligere år	0	0	0	0
Regulering af selskabsskatteaktiv	0	0	0	0
Årets udskudte skat	0	0	0	0
Udskudt skat 31. december 2023	0	0	7.361	7.361
<i>Udskudt skat vedrører:</i>				
Investeringsjendomme	0	0	7.361	7.361
Regulering udskudt selskabsskat	0	0	0	0
Skattepligtigt underskud	0	0	0	0
	0	0	7.361	7.361

Note 18

Eventualforpligtelser

	Moderselskab		Koncern	
	2023	2022	2023	2022
Til sikkerhed for forsikrede hensættelser er registreret følgende aktiver:				
Kapitalandele i tilknyttede virksomheder	457.677	3.553.838	457.677	3.553.838
Kapitalandele i associerede virksomheder	89.523	90.092	89.523	90.092
Kapitalandele	61.721.155	52.875.505	61.721.155	52.875.505
Investeringsforeningsandele	916.351	2.073.508	916.351	2.073.508
Obligationer	61.603.684	51.385.579	61.603.684	51.385.579
Indlån i kreditinstitutter	3.613.766	3.521.362	3.613.766	3.521.362
Afledte finansielle instrumenter	515.717	4.579.944	515.717	4.579.944
Likvide beholdninger	136.874	445.176	136.874	445.176
Tilgodehavende renter	635.810	473.674	635.810	473.674
Til sikkerhed for hensættelser ultimo	129.690.557	118.998.678	129.690.557	118.998.678
Tilsagn om investering i aktier	4.391.765	4.707.292	4.391.765	4.707.292
Tilsagn om investering i skove	43.447	44.821	43.447	44.821
Tilsagn om investering i ejendomme	3.254.867	3.669.685	3.254.867	3.669.685
Tilsagn om investering i infrastruktur	6.470.748	5.200.299	6.470.748	5.200.299
Tilsagn om investering i kredit fonde	2.171.453	942.641	2.171.453	942.641

Årsrapport 2023

Note 19

Nærtstående parter m.v.

Selskabet har kapitalandele i følgende tilknyttede virksomheder:

Lærernes Pension, ejendomsaktieselskab med hjemsted i Gentofte.

Aktivitet: Investering i grunde og bygninger

Ejerandel : 100 %

Virksomhedens resultat	-435.784	-69.339
------------------------	----------	---------

Virksomhedens egenkapital	2.485.775	2.921.534
---------------------------	-----------	-----------

Lærernes Pension Gode Wind II K/S med hjemsted i Gentofte.

Aktivitet: Investering i vindmøller

Ejerandel : 100 %

Virksomhedens resultat	-70.495	97.663
------------------------	---------	--------

Virksomhedens egenkapital	457.528	632.188
---------------------------	---------	---------

Lærernes Pension GP ApS med hjemsted i Gentofte.

Aktivitet: Komplementar

Ejerandel : 100 %

Virksomhedens resultat	33	3
------------------------	----	---

Virksomhedens egenkapital	149	116
---------------------------	-----	-----

Selskabet har kapitalandele i følgende associerede virksomheder:

Forca A/S med hjemsted i Gentofte

Aktivitet: Pensionservice

Ejerandel : 33,33 %

Virksomhedens resultat	-1.706	5.503
------------------------	--------	-------

Virksomhedens egenkapital	268.570	270.276	-1.706	5.503
---------------------------	---------	---------	--------	-------

Transaktioner med nærtstående parter indgås og afregnes på markedsbaserede vilkår eller omkostningsdækkende basis.

Følgende aktionærer besidder aktier, som er tillagt enten mindst 5% af aktiekapitalens stemmer eller hvis pålydende værdi udgør mindst 5% af aktiekapitalen:

Danmarks Lærerforening, Vandkunsten 12, 1467 København K

Uddannelsesforbundet, Nørre Farimagsgade 15, 1364 København K

Frie Skolers Lærerforening, Ravnsøvej 6, 8240 Risskov

Note 20

Risikostyring

Selskabets finansielle og forsikringsmæssige risiko samt risikostyring er omtalt i årsberetningen på side 17.

Note 21

Femårsoversigt over hoved- og nøgletal

Selskabets femårsoversigt over hoved- og nøgletal fremgår af oversigten på side 27.

Årsrapport 2023

Note 22

Specifikation af investeringsaktiver og afkast til dagsværdi

Alle beløb i mio. kr.

	Regnskabsmæssig værdi		Afkast i % p.a. før pensions- afkastskat og selskabsskat
	Primo	Ultimo	
Grunde og bygninger	9.689	10.240	1,4
Noterede kapitalandele	36.659	39.932	10,4
Unoterede kapitalandele	10.048	12.886	10,1
Kapitalandele i alt	46.706	52.818	10,4
Stats- og realkreditobligationer	49.882	61.967	6,1
Indeksobligationer	1.045	995	0,4
Kreditobligationer og emerging markets obligationer	11.858	13.592	7,9
Udlån m.v.	1.831	2.308	7,9
Obligationer og udlån i alt	64.617	78.862	6,4
Dattervirksomheder	0	0	6,5
Øvrige investeringsaktiver	5.759	6.107	6,5
Afledte finansielle instrumenter til sikring af nettoændringen af aktiver og forpligtelse	1.268	-2.885	

Afkast i % er tidsvægtet på baggrund af afkastet på dagsbasis.

Årsrapport 2023

Note 23

Opdeling efter værdiansættelse af investeringsaktiver og finansielle forpligtelser

Investeringsaktiver og finansielle forpligtelser er indregnet til dagsværdi jf. nærmere herom i note 1 "Anvendt regnskabspraksis":

Investeringsaktiver og finansielle forpligtelser 2023	Noterede kurser	Observerbare input	Ikke observerbare input	I alt
Investerings ejendomme	0	0	3.707.963	3.707.963
Kapitalandele i associerede virksomheder	0	0	89.523	89.523
Kapitalandele	39.932.267	0	22.697.652	62.629.919
Investeringsforeningsandele	0	916.351	0	916.351
Obligationer	51.423.521	22.732.522	1.481.119	75.637.163
Andre udlån	0	0	67.474	67.474
Indlån i kreditinstitutter	4.705.297	220.389	0	4.925.686
Afledte finansielle instrumenter	100.278	6.969.385	4.340	7.074.003
Investeringsaktiver til dagsværdi	96.161.364	30.838.647	28.048.071	155.048.082
Gæld vedrørende afledte finansielle instrumenter	-93.327	-9.853.418	-74	-9.946.819
Gæld til kreditinstitutter	0	-13.119.585	0	-13.119.585
Finansielle forpligtelser til dagsværdi	-93.327	-22.973.003	-74	-23.066.404

Investeringsaktiver og finansielle forpligtelser 2022	Noterede kurser	Observerbare input	Ikke observerbare input	I alt
Investerings ejendomme	0	0	3.507.294	3.507.294
Kapitalandele i associerede virksomheder	0	0	90.092	90.092
Kapitalandele	35.443.162	467	18.301.231	53.744.860
Investeringsforeningsandele	1.215.275	858.233	0	2.073.508
Obligationer	30.870.251	29.846.834	1.210.354	61.927.439
Andre udlån	0	0	144.077	144.077
Indlån i kreditinstitutter	4.741.947	164.836	0	4.906.783
Afledte finansielle instrumenter	342.782	14.258.206	0	14.600.988
Investeringsaktiver til dagsværdi	72.613.416	45.128.577	23.253.048	140.995.040
Gæld vedrørende afledte finansielle instrumenter	-60.880	-13.267.848	-4.032	-13.332.759
Gæld til kreditinstitutter	0	-10.108.228	0	-10.108.228
Finansielle forpligtelser til dagsværdi	-60.880	-23.376.076	-4.032	-23.440.987

Opgørelse af dagsværdi sker ud fra et hierarki bestående af følgende 3 niveauer.

Niveau 1: Officielle kurser. ikke regulerede noterede kurser på et aktivt marked for identiske aktiver eller forpligtelser, som virksomheden har adgang til på målingstidspunktet.

Niveau 2: Observerbare input for aktivet eller forpligtelsen, enten direkte (dvs. som kurser) eller indirekte (dvs. afledt af kurser), som ikke indgår i niveau 1.

Niveau 3: Input til måling af aktivet eller forpligtelsen, som ikke er baseret på observerbare markedsdata (ikke-observerbare input)

Årsrapport 2023

Note 23 fortsat

Værdiansættelse baseret på ikke observerbare input 2023

	Primo	Overført til/fra andre niveauer	Kurs-regulering	Køb/salg	Ultimo
Investeringsejendomme	3.507.294	0	-712.427	913.097	3.707.963
Kapitalandele i associerede virksomheder	90.092	0	-569	0	89.523
Kapitalandele	18.301.231	0	1.868.928	2.527.493	22.697.652
Obligationer	1.262.315	13.459	-43.669	249.015	1.481.119
Andre udlån	144.077	0	6.680	-83.284	67.474
Afledte finansielle instrumenter	-4.032	0	7.857	440	4.266

Finansielle forpligtelser til dagsværdi

23.300.977	13.459	1.126.800	3.606.761	28.047.997
-------------------	---------------	------------------	------------------	-------------------

Værdiansættelse baseret på ikke observerbare input 2022

	Primo	Overført til/fra andre niveauer	Kurs-regulering	Køb/salg	Ultimo
Investeringsejendomme	3.257.171	0	-161.173	411.296	3.507.294
Kapitalandele i associerede virksomheder	88.258	0	1.834	0	90.092
Kapitalandele	14.831.020	0	1.719.447	1.750.765	18.301.231
Obligationer	877.145	698.943	-195.117	-170.618	1.210.354
Andre udlån	244.112	0	-16.752	-83.284	144.077
Afledte finansielle instrumenter	1.038	0	34.831	-39.901	-4.032

Finansielle forpligtelser til dagsværdi

19.298.744	698.943	1.383.071	1.868.258	23.249.016
-------------------	----------------	------------------	------------------	-------------------