

ÅRSRAPPORT

1. JULI 2014 - 30. JUNI 2015

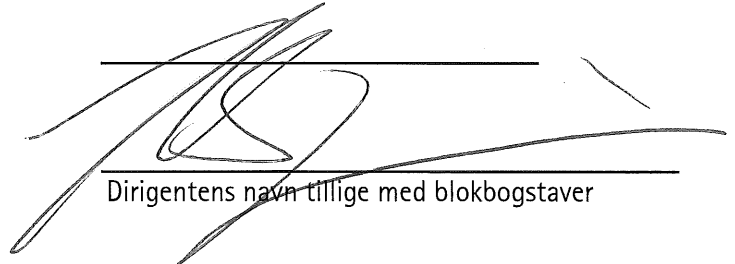
AASE HAGEMANN HOLDING APS

LINDEVANGS ALLE 3

2000 FREDERIKSBERG

CVR-nr. 30 58 27 99

Godkendt på selskabets  
ordinære generalforsamling,  
den 8/10 2015



Dirigents navn tillige med blokbogstaver

## INDHOLDSFORTEGNELSE

	Side
Selskabsoplysninger	1
Koncernoversigt	2
Ledelsesberetning	3-4
<b>Påtegninger</b> Ledespåtegning	5
Den uafhængige revisors erklæringer	6-7
<b>Årsregnskab</b> Anvendt regnskabspraksis	8-15
Resultatopgørelse 1. juli 2014 - 30. juni 2015	16
Balance pr. 30. juni 2015	17-18
Pengestrømsopgørelse 1. juli 2014 - 30. juni 2015	19
Noter	20-28

**Selskab**

Aase Hagemann Holding ApS  
Lindevangs Alle 3  
0 Frederiksberg

CVR-nummer 30 58 27 99

8. regnskabsår

Hjemsted: Frederiksberg

**Direktion**

Aase Hagemann

**Bestyrelse**

Kim Bjørnstrup, Formand

Annette Bjørnstrup

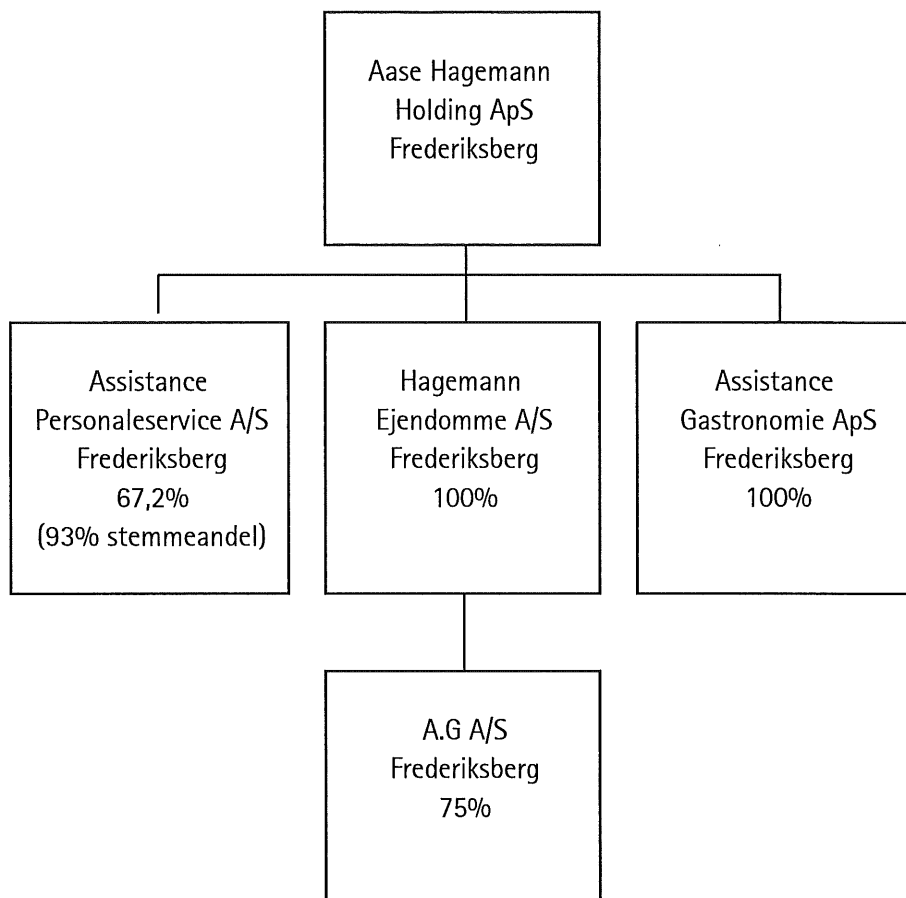
Aase Hagemann

Gunnar Karstens Sørensen

**Revision**

INFO:REVISION  
statsautoriseret revisionsaktieselskab  
Buddingevej 312  
2860 Søborg

Lars Chr. Aaskov, statsautoriseret revisor  
Dennis Deis, revisor, cand.merc.aud.



### Moderselskabets hovedaktivitet

Aase Hagemann Holding ApS's hovedaktivitet har i lighed med tidligere år været varetagelse af den overordnede administration af datterselskaberne samt at foretage investering i såvel værdipapirer som fast ejendom.

### Udviklingen i koncernens aktiviteter og forhold

Resultatet af koncernens aktiviteter udviste i regnskabsåret et resultat på kr. 112.215.

Årets resultat har indfriet de forventninger, der var stillet til året og betragtes som tilfredsstillende.

#### Assistance Personaleservice A/S

Selskabet har som forventet løftet indtjeningen i året ved at gennemføre væsentlige besparelser og derigennem tilpasse omkostningsniveauet til omsætningen.

Resultatet af den primære drift udviser et mindre overskud, og da selskabet har været igennem en slankning af omkostningsbasen, som først fuldt ud er slået igennem i slutningen af regnskabsåret, må årets resultat betragtes som tilfredsstillende.

#### Hagemann Ejendomme A/S

Resultatet af selskabets aktiviteter udviste i regnskabsåret et negativt resultat, hvilket ikke er tilfredsstillende.

### Begivenheder efter regnskabsårets afslutning

Der er ikke indtrådt betydningsfulde begivenheder efter regnskabsårets afslutning, som kan have indflydelse på bedømmelsen af koncernens eller moderselskabets finansielle stilling pr. 30. juni 2015.

### Den forventede udvikling

Der forventes en positiv udvikling i næste regnskabsår på baggrund af de udarbejdede budgetter og forventninger til en stigning i aktivitetsniveauet og positivt cash-flow fra den primære drift.

## Hoved- og nøgletal for koncernen

Beløb i tkr.	2014/15	2013/14	2012/13	2011/12	2010/11
<b>Resultatopgørelse</b>					
Nettoomsætning	109.989	117.398	108.044	117.959	123.258
Resultat af primær drift	183	8.832	-3.603	382	-1.077
Resultat af finansielle poster	-122	-515	-413	-620	-1.386
Årets resultat	112	6.385	-2.443	903	-2.028
Antal medarbejdere	274	304	283	315	318
<b>Balance</b>					
Balancesum	64.330	68.657	84.645	88.735	91.102
Investeringer i materielle anlægsaktiver	-31	-747	-723	-387	-1.204
Egenkapital	38.768	40.655	34.367	37.810	38.407
<b>Nøgletal</b>					
Dækningsgrad	15,3	16,9	19,2	18,1	20,1
Afkastningsgrad	0,3	12,9	-4,3	0,4	-1,2
Soliditetsgrad	60,3	59,2	40,6	42,6	42,2
Forrentning af egenkapital	0,3	17,0	-6,8	2,4	-5,1

Bestyrelsen og direktionen har dags dato behandlet og godkendt årsrapporten for 1. juli 2014 - 30. juni 2015 for Aase Hagemann Holding ApS.

Årsrapporten aflægges i overensstemmelse med årsregnskabsloven.


Det er vor opfattelse, at årsregnskabet giver et retvisende billede af selskabets aktiver, passiver og finansielle stilling pr. 30. juni 2015 samt af resultatet af selskabets aktiviteter for regnskabsåret 1. juli 2014 - 30. juni 2015.

Ledelsesberetningen indeholder efter vor opfattelse en retvisende redegørelse for de forhold, beretningen omhandler.

Årsrapporten indstilles til generalforsamlingens godkendelse.


Frederiksberg, den 5. oktober 2015


I direktionen

  
Aase Hagemann

I bestyrelsen

  
Kim Bjørnstrup  
Formand

  
Annette Bjørnstrup

  
Aase Hagemann

  
Gunnar Karstens Sørensen

## Til kapitalejerne i Aase Hagemann Holding ApS

### Påtegning på årsregnskabet

Vi har revideret årsregnskabet for Aase Hagemann Holding ApS for regnskabsåret 1. juli 2014 - 30. juni 2015, der omfatter anvendt regnskabspraksis, resultatopgørelse, balance, pengestrømsopgørelse og noter. Årsregnskabet udarbejdes efter årsregnskabsloven.

### Ledelsens ansvar for årsregnskabet

Ledelsen har ansvaret for udarbejdelsen af et årsregnskab, der giver et retvisende billede i overensstemmelse med årsregnskabsloven. Ledelsen har endvidere ansvaret for den interne kontrol, som ledelsen anser nødvendig for at udarbejde et årsregnskab uden væsentlig fejlinformation, uanset om denne skyldes besvigelser eller fejl.

### Revisors ansvar

Vores ansvar er at udtrykke en konklusion om årsregnskabet på grundlag af vores revision. Vi har udført revisionen i overensstemmelse med internationale standarder om revision og yderligere krav ifølge dansk revisorlovgivning. Dette kræver, at vi overholder etiske krav samt planlægger og udfører revisionen for at opnå høj grad af sikkerhed for, om årsregnskabet er uden væsentlig fejlinformation.

En revision omfatter udførelse af revisionshandlinger for at opnå revisionsbevis for beløb og oplysninger i årsregnskabet. De valgte revisionshandlinger afhænger af revisors vurdering, herunder vurdering af risici for væsentlig fejlinformation i årsregnskabet, uanset om denne skyldes besvigelser eller fejl. Ved risikovurderingen overvejer revisor intern kontrol, der er relevant for virksomhedens udarbejdelse af et årsregnskab, der giver et retvisende billede. Formålet hermed er at udforme revisionshandlinger, der er passende efter omstændighederne, men ikke at udtrykke en konklusion om effektiviteten af virksomhedens interne kontrol. En revision omfatter endvidere vurdering af, om ledelsens valg af regnskabspraksis er passende, om ledelsens regnskabsmæssige skøn er rimelige samt den samlede præsentation af årsregnskabet.

Det er vores opfattelse, at det opnåede revisionsbevis er tilstrækkeligt og egnet som grundlag for vores konklusion.

Revisionen har ikke givet anledning til forbehold.

**Konklusion**

Det er vor opfattelse, at årsregnskabet giver et retvisende billede af selskabets aktiver, passiver og finansielle stilling pr. 30. juni 2015 samt af resultatet af selskabets aktiviteter for regnskabsåret 1. juli 2014 - 30. juni 2015 i overensstemmelse med årsregnskabsloven.

**Udtalelse om ledelsesberetningen**

Vi har i henhold til årsregnskabsloven gennemlæst ledelsesberetningen. Vi har ikke foretaget yderligere handlinger i tillæg til den udførte revision af årsregnskabet. Det er på denne baggrund vores opfattelse, at oplysningerne i ledelsesberetningen er i overensstemmelse med årsregnskabet.

Søborg, den 5. oktober 2015

INFO:REVISION

statsautoriseret revisionsaktieselskab



Lars Chr. Aaskov  
statsautoriseret revisor

Årsrapporten er udarbejdet i overensstemmelse med dansk regnskabslovgivning samt almindeligt anerkendt regnskabspraksis.

Årsrapporten aflægges efter årsregnskabslovens regnskabsklasse C.

Anvendt regnskabspraksis er uændret i forhold til sidste år.

## GENERELT OM INDREGNING OG MÅLING

Regnskabet er udarbejdet med udgangspunkt i det historiske kostprisprincip.

Indtægterne indregnes i resultatopgørelsen i takt med, at de indtjenes. Herudover indregnes værdireguleringer af finansielle aktiver og forpligtelser, der måles til dagsværdi eller amortiseret kostpris. Endvidere indregnes i resultatopgørelsen alle omkostninger, der er afholdt for at opnå årets indtjening, herunder afskrivninger, nedskrivninger og hensatte forpligtelser samt tilbageførsler som følge af ændrede regnskabsmæssige skøn af beløb, der tidligere har været indregnet i resultatopgørelsen.

Aktiver indregnes i balancen, når det er sandsynligt, at fremtidige økonomiske fordele vil tilflyde selskabet, og aktivets værdi kan måles pålideligt.

Forpligtelser indregnes i balancen, når det er sandsynligt, at fremtidige økonomiske fordele vil fragå selskabet, og forpligtelsens værdi kan måles pålideligt.

Ved første indregning måles aktiver og forpligtelser til kostpris. Efterfølgende måles aktiver og forpligtelser som beskrevet for hver enkelt regnskabspost nedenfor.

Visse finansielle aktiver og forpligtelser måles til amortiseret kostpris, hvorved der indregnes en konstant effektiv rente over løbetiden. Amortiseret kostpris opgøres som oprindelig kostpris med fradrag af afdrag og tillæg/fradrag af den akkumulerede afskrivning af forskellen mellem kostprisen og det nominelle beløb. Herved fordeles kurstab og -gevinst over løbetiden.

## KONCERNREGNSKAB

Koncernregnskabet er udarbejdet på grundlag af reviderede regnskaber for moderselskabet og de tilknyttede virksomheder ved sammenlægning af regnskabsposter af ensartet karakter.

Ved udarbejdelsen af koncernregnskabet er der foretaget eliminering af koncernvirksomhedernes indbyrdes mellemværender, indtægter og omkostninger samt gevinster og tab.

Kapitalandele i de tilknyttede virksomheder er udlignet med de forholdsmæssige andele af de tilknyttede virksomheders regnskabsmæssige indre værdi.

De regnskaber, der anvendes til brug for konsolideringen, er aflagt i overensstemmelse med koncernens regnskabspraksis.

**KONCERNREGNSKAB, FORTSAT**

Det forskelsbeløb, som fremkommer ved udligningen, er så vidt muligt fordelt på de aktiver og passiver i de tilknyttede virksomheder, hvis værdi er højere eller lavere end det beløb, hvortil de er bogført, på det tidspunkt, hvor koncernforholdet blev etableret. Et resterende positivt forskelsbeløb behandles som koncerngoodwill og opføres under immaterielle anlægsaktiver. Et negativt forskelsbeløb der modsvarer en forventet omkostning eller en ugunstig udvikling i de tilknyttede virksomheder, opføres under hensættelser. Beløbet indtægtsføres i resultatopgørelsen i det omfang, den forventede omkostning eller ugunstige udvikling er realiseret.

**VALUTAOMREGNING**

Transaktioner i fremmed valuta er i årets løb omregnet til transaktionsdagens kurs. Hvis valuta-positioner anses for sikring af fremtidige pengestrømme, indregnes værdireguleringerne direkte på egenkapitalen.

Tilgodehavender og gæld i fremmed valuta er indregnet til balancedagens kurs.

Realiserede og urealiserede valutakursfortjenester og -tab er indregnet i resultatopgørelsen under finansielle indtægter og omkostninger.

**RESULTATOPGØRELSEN**

Resultatopgørelsen er artsopdelt.

**Nettoomsætning**

Som indtægtskriterium anvendes produktions- og faktureringskriteriet, således at nettoomsætningen omfatter årets leverede omsætning med fradrag af afgivne kunderabatter.

**Eksterne omkostninger**

Eksterne omkostninger omfatter omkostninger til handelsvarer, omkostninger i forbindelse med udlejningsejendomme samt salgs-, lokale- og administrationsomkostninger.

**Andre driftsindtægter**

Andre driftsindtægter indeholder regnskabsposter af sekundær karakter i forhold til virksomhedens hovedaktivitet, herunder avance ved salg af anlægsaktiver.

**Andre finansielle indtægter og øvrige finansielle omkostninger**

Finansielle indtægter og omkostninger omfatter renter, realiserede og urealiserede valutakursfortjenester og -tab, realiserede og urealiserede fortjenester og -tab ved salg af andre værdipapirer og kapitalandele samt rentetillæg og rentegodtgørelse under acontoskatteordningen.

**Indtægter af kapitalandele i tilknyttede virksomheder**

Den forholdsmæssige andel af de tilknyttede virksomheders driftsresultat indtægtsføres i moderselskabets resultatopgørelse under indtægter af kapitalandele i tilknyttede virksomheder.

Der er elimineret for den forholdsmæssige andel af interne gevinster og tab.

**Skat af årets resultat**

Skat af årets resultat udgør 23,5 % af det regnskabsmæssige resultat korrigeret for ikke indkomstskattepligtige og ikke fradragsberettigede poster.

Skat af årets resultat er sammensat af den forventede skat af årets skattepligtige indkomst reguleret for årets forskydning i udskudt skat. Ændring i udskudt skat som følge af ændring i skattesatser indregnes i resultatopgørelsen.

Selskabet er sambeskattet med øvrige danske koncernselskaber med Aase Hagemann Holding ApS som administrationsselskab. Skatteeffekten af sambeskatningen fordeles mellem koncernselskaberne i forhold til deres skattepligtige indkomster efter selskabsskattelovens regler om fuld fordeling med refusion vedrørende skattemæssige underskud.

Selskabsskat samt sambeskatningsbidrag vedrørende regnskabsåret, som ikke er afregnet på balancedagen, klassificeres som selskabsskat under enten tilgodehavender eller gældsforpligtelser.

Selskabet er omfattet af acontoskatteordningen. Rentegodtgørelse og rentetillæg er indregnet under finansielle indtægter og omkostninger.

## BALANCEN

Balancen er opstillet i kontoform.

## AKTIVER

### Immaterielle anlægsaktiver

Immaterielle anlægsaktiver måles til kostpris med fradrag af akkumulerede afskrivninger.

Kostprisen omfatter anskaffelsesprisen samt omkostninger direkte tilknyttet anskaffelsen indtil det tidspunkt hvor aktivet er klar til at blive taget i brug.

Aktiverne afskrives lineært over deres forventede økonomiske brugstid:

Goodwill	10 år
----------	-------

Afskrivningsperioden for goodwill er under henvisning til den vurderede økonomiske levetid, der fastsættes på baggrund af en vurdering af bl.a. virksomhedens karakter, markedsposition, branchens stabilitet og afhængighed af nøglemedarbejdere, længere end foreskrevet i årsregnskabsloven.

Fortjeneste/tab ved salg er medtaget i resultatopgørelsen under andre driftsindtægter og andre driftsomkostninger.

### Materielle anlægsaktiver

Materielle anlægsaktiver måles til kostpris med fradrag af akkumulerede afskrivninger.

Afskrivningsgrundlaget er kostpris med fradrag af forventet restværdi efter afsluttet brugstid.

Der afskrives ikke på grunde og kunst.

Kostprisen omfatter anskaffelsesprisen samt omkostninger direkte tilknyttet anskaffelsen indtil det tidspunkt, hvor aktivet er klar til at blive taget i brug.

Aktiverne afskrives lineært over deres forventede brugstid:

Bygninger og installationer	5-50 år
Indretning af lejede lokaler	5-15 år
Andre anlæg, driftsmateriel og inventar	3-8 år

Småanskaffelser under kr. 12.800 er omkostningsført i resultatopgørelsen under eksterne omkostninger.

Fortjeneste/tab ved salg eller udrangering er medtaget i resultatopgørelsen under bruttofortjeneste og andre driftsomkostninger.

### Finansielle anlægsaktiver

Kapitalandele i tilknyttede virksomheder er værdiansat efter den indre værdis metode med tillæg af koncerngoodwill, opskrivning af ejendomme og fradrag for koncerninterne avancer, således at kapitalandelen måles til den forholdsmæssige andel af de tilknyttede virksomheders regnskabsmæssige indre værdi reguleret for interne udbytter og avancer og med tillæg af koncerngoodwill, opskrivning af ejendomme og fradrag for koncerninterne avancer.

Disponible reserver i de tilknyttede virksomheder, som på balancetidspunktet disponeres som udbytte til moderselskabet, indgår i værdien af kapitalandele.

Tilknyttede virksomheder med negativ regnskabsmæssig indre værdi måles til nul, og et eventuelt tilgodehavende hos disse virksomheder nedskrives med moderselskabets andel af den negative indre værdi i det omfang, det vurderes uerholdeligt. Såfremt den regnskabsmæssige negative indre værdi overstiger tilgodehavendet, indregnes det resterende beløb under hensatte forpligtelser i det omfang, modervirksomheden har en retlig eller faktisk forpligtelse til at dække den pågældende virksomheds forpligtelser.

Den samlede nettoopskrivning af kapitalandele i tilknyttede virksomheder henlægges via overskuds-disponeringen til "reserve for nettoopskrivning efter den indre værdis metode" under egenkapitalen. Reserven reduceres med udbytteudlodninger til moderselskabet, og reguleres med egenkapitalbevægelser i de tilknyttede virksomheder.

Andre værdipapirer og kapitalandele, som selskabet har til hensigt at beholde over en længere årrække, måles til balancedagens dagsværdi.

### Varebeholdninger

Varebeholdninger måles til kostpris efter FIFO-metoden. I tilfælde, hvor kostprisen overstiger nettorealisationseværdien, nedskrives til denne lavere værdi.

Kostprisen for handelsvarer samt råvarer og hjælpematerialer omfatter købspris med tillæg af hjemtagelsesomkostninger.

Indirekte produktionsomkostninger indgår ikke i kostprisen for varer under fremstilling eller for færdigvarer.

### Tilgodehavender

Tilgodehavender måles til amortiseret kostpris, der sædvanligvis svarer til nominel værdi. Værdien reduceres med nedskrivning til imødegåelse af forventede tab efter en individuel vurdering.

**Igangværende arbejder for fremmed regning**

Igangværende arbejder for fremmed regning er indregnet efter produktionskriteriet, hvorefter igangværende arbejder måles til en forsigtig opgjort salgsværdi af den udførte del af arbejdet.

Indirekte produktionsomkostninger indgår i kostprisen for igangværende arbejder for fremmed regning. Indirekte omkostninger omfatter faktiske omkostninger, der indirekte er medgået til virksomhedens produktion.

Den udførte del af arbejdet er forsigtig fastsat på baggrund af en vurdering af det fysisk udførte arbejde på balancetidspunktet.

Reservationer mod forventede tab er fratrukket i værdien af igangværende arbejder. Finansieringsomkostninger til finansiering af igangværende arbejder indgår under andre finansielle omkostninger.

Modtagne a'contofaktureringer er modregnet i værdien af igangværende arbejder.

**Periodeafgrænsningsposter**

Periodeafgrænsningsposter, indregnet under aktiver, omfatter afholdte omkostninger vedrørende efterfølgende regnskabsår.

**Værdipapirer**

Værdipapirer indregnet under omsætningsaktiver måles til dagsværdi (børskurs) på balancedagen.

**PASSIVER****Egenkapital**

Ledelsens forslag til udbytte for regnskabsåret vises som en særskilt post under egenkapitalen.

**Minoritetsinteresser**

Ved opgørelse af koncernresultat og koncernegenkapital anføres den del af resultat og egenkapital for tilknyttede virksomheder, der kan henføres til minoritetsinteresser, som særskilte poster i resultatopgørelse og balance.

### Hensættelser til udskudt skat

Udskudt skat måles efter den balanceorienterede gælds metode. Der er hensat til udskudt skat med 22,0% af alle midlertidige forskelle mellem regnskabsmæssig og skattemæssig værdi af aktiver og forpligtelser. Skatteværdien af fremførselsberettigede skattemæssige underskud indgår i opgørelsen af den udskudte skat, såfremt det er sandsynligt, at underskuddene kan udnyttes.

Udskudte skatteaktiver indregnes med den værdi, som de forventes at blive udnyttet med i en overskuelig fremtid, enten ved udligning i skat af fremtidig indtjening eller ved modregning i udskudte skatteforpligtelser.

### Gæld til realkreditinstitutter

Gæld til realkreditinstitutter indregnes til låneprovenuet på optagelsestidspunktet. Efterfølgende opgøres gæld til realkreditinstitutter til amortiseret kostpris. Kurstab og låneomkostninger fordeles herved over lånets løbetid ved omregning til den effektive rente på optagelsestidspunktet.

### Gældsforpligtelser i øvrigt

Gældsforpligtelser i øvrigt er målt til amortiseret kostpris svarende til nominel værdi.

## PENGESTRØMSOPGØRELSE

Pengestrømsopgørelsen viser koncernens pengestrømme for året samt koncernens likvider ved årets udgang.

Pengestrømme fra driftsaktivitet er opgjort som årets resultat reguleret for ikke likvide driftsposter, betalte finansielle og ekstraordinære poster, selskabsskatter samt stigning og fald i varebeholdninger, tilgodehavender fra salg og tjenesteydelser, gæld til leverandører af varer og tjenesteydelser, og andre driftsafledte forpligtelser.

Pengestrømme fra investeringsaktivitet omfatter betalinger i forbindelse med køb og salg af anlægsaktiver.

Pengestrømme fra finansieringsaktivitet omfatter betalinger til og fra aktionærer samt optagelse af og afdrag på realkreditlån og andre lang- og kortfristede gældsforpligtelser, der ikke indgår under gæld til leverandører af varer og tjenesteydelser og andre driftsafledte gældsforpligtelser.

Likvider omfatter likvide beholdninger samt kortfristede værdipapirer optaget under omsætningsaktiver.

## HOVED- OG NØGLETALSOVERSIGT

Nøgletallene er udarbejdet i overensstemmelse med Den Danske Finansanalytikerforenings vejledning.

Nøgletallene er beregnet således:

$$\text{Dækningsgrad} = \frac{\text{Dækningsbidrag} * 100}{\text{Nettoomsætning}}$$

$$\text{Overskudsgrad} = \frac{\text{Resultat af primær drift} * 100}{\text{Nettoomsætning}}$$

$$\text{Afkastningsgrad} = \frac{\text{Resultat af primær drift} * 100}{\text{Samlede aktiver}}$$

$$\text{Soliditetsgrad} = \frac{\text{Egenkapital ultimo} * 100}{\text{Samlede aktiver}}$$

$$\text{Forrentning af egenkapital} = \frac{\text{Årets resultat} * 100}{\text{Gennemsnitlig egenkapital}}$$

MODER			KONCERN			
Note	2013/14	2014/15		2014/15	2013/14	Note
	0	0	Nettoomsætning	109.989.426	117.398.179	
	0	0	Vareforbrug	-85.760.132	-89.967.427	
	-58.395	-88.805	Eksterne omkostninger	-7.393.943	-7.601.107	
	-58.395	-88.805	BRUTTOFORTJENESTE	16.835.351	19.829.645	
1	0	0	Personaleomkostninger	-15.348.270	-19.443.675	1
	-58.395	-88.805	INDTJENINGSBIDRAG	1.487.081	385.970	
	0	0	Af- og nedskrivninger på anlægsaktiver	-1.297.775	-2.555.917	5, 6
	0	0	Andre driftsindtægter	-6.631	11.503.630	
	0	0	Andre driftsomkostninger	0	-501.315	
	-58.395	-88.805	RESULTAT AF PRIMÆR DRIFT	182.675	8.832.368	
8	6.273.795	-99.290	Resultat i tilknyttede virksomheder	0	0	7
2	453.029	924.981	Andre finansielle indtægter	120.947	66.561	2
3	-247.619	-421.640	Øvrige finansielle omkostninger	-242.479	-581.151	3
	6.420.810	315.246	RESULTAT FØR SKAT	61.144	8.317.778	
4	-36.033	-203.031	Skat af årets resultat	66.676	-3.068.075	4
	6.384.777	112.215	ÅRETS RESULTAT	127.820	5.249.703	
	0	0	Minoritetsaktionærers andel	-15.605	1.135.074	
	6.384.777	112.215	ÅRETS RESULTAT EFTER MINORITETSAKTIER	112.215	6.384.777	
<b>RESULTATDISPONERING</b>						
Årets resultat foreslås disponeret således:						
	2.000.000	1.000.000	Foreslået udbytte indregnet under egenkapitalen	1.000.000	2.000.000	
	4.384.777	-887.785	Overført resultat	-887.785	4.384.777	
	6.384.777	112.215	Årets resultat	112.215	6.384.777	

MODER			AKTIVER	KONCERN		
Note	30/6 2014	30/6 2015		30/6 2015	30/6 2014	Note
5	0	0	Goodwill	2.593.350	2.963.828	5
	0	0	IMMATERIELLE ANLÆGSAKTIVER	2.593.350	2.963.828	
6,14	0	0	Grunde og bygninger	24.657.985	24.983.996	6,14
6,14	0	0	Indretning af lejede lokaler	188.987	283.482	6,14
6,14	0	0	Andre anlæg, driftsmateriel og inventar	1.240.628	1.757.810	6,14
	0	0	MATERIELLE ANLÆGSAKTIVER	26.087.600	27.025.288	
8,14	37.937.726	20.197.249	Kapitalandele i tilknyttede virksomheder	0	0	
7	0	0	Deposita	285.646	283.334	7
	37.937.726	20.197.249	FINANSIELLE ANLÆGSAKTIVER	285.646	283.334	
	37.937.726	20.197.249	ANLÆGSAKTIVER	28.966.596	30.272.450	
	0	0	Fremstillede færdigvarer og handelsvarer	42.500	42.500	
	0	0	VAREBEHOLDNINGER	42.500	42.500	
	0	0	Tilgodehavender fra salg og tjenesteydelser	15.685.070	12.133.669	
9	0	0	Igangværende arbejder for fremmed regning	383.002	2.058.599	9
	8.547.097	19.654.589	Tilgodehavender hos tilknyttede virks.	0	0	
	0	0	Tilgodehavende selskabsskat	0	0	
	0	0	Andre tilgodehavender	971.747	283.105	
4	0	0	Udskudte skatteaktiver	0	0	4
	0	0	Periodeafgrænsningsposter	379.302	1.198.364	
	8.547.097	19.654.589	TILGODEHAVENDER	17.419.121	15.673.737	
	192.285	208.782	VÆRDIPAPIRER	972.453	192.285	
	8.004	11.034	LIKVIDE BEHOLDNINGER	16.929.679	22.476.135	
	8.747.386	19.874.405	OMSÆTNINGSAKTIVER	35.363.753	38.384.657	
	46.685.112	40.071.654	AKTIVER I ALT	64.330.349	68.657.107	

MODER			PASSIVER	KONCERN		
Note	30/6 2014	30/6 2015		30/6 2015	30/6 2014	Note
	125.000	125.000	Virksomhedskapital	125.000	125.000	
	38.530.452	37.642.667	Overført resultat	37.642.667	38.530.452	
	2.000.000	1.000.000	Forslag til udbytte for regnskabsåret	1.000.000	2.000.000	
10	40.655.452	38.767.667	EGENKAPITAL	38.767.667	40.655.452	10
	0	0	MINORITETSINTERESSER	2.109.474	2.593.905	11
4	0	0	Hensættelser til udskudt skat	1.281.095	1.973.239	4
	0	0	Andre hensatte forpligtelser	0	0	
	0	0	HENSATTE FORPLIGTELSE	1.281.095	1.973.239	
12	0	0	Gæld til realkreditinstitutter	5.601.683	5.997.384	12
	0	0	Anden gæld	234.650	0	
	0	0	LANGFRISTEDE GÆLDSFORPLIGTELSE	5.836.333	5.997.384	
12	0	0	Kortfristet del af langfrist. gældsforpligtelser	376.000	355.000	12
	0	0	Gæld til øvrige kreditinstitutter	0	150	
	0	0	Modtagne forudbetalinger fra kunder	0	93.868	
	56.250	56.250	Leverandører af varer og tjenesteydelser	1.307.322	1.918.145	
	4.653.758	1.099.533	Gæld til tilknyttede virksomheder	0	0	
4	78.622	148.204	Selskabsskat	2.925.323	2.260.090	4
	1.241.030	0	Anden gæld	11.727.135	12.809.874	
	6.029.660	1.303.987	KORTFRISTEDE GÆLDSFORPLIGTELSE	16.335.780	17.437.127	
	6.029.660	1.303.987	GÆLDSFORPLIGTELSE	22.172.113	23.434.511	
	46.685.112	40.071.654	PASSIVER I ALT	64.330.349	68.657.107	
			13 Eventualforpligtelser			
			14 Pantsætninger og sikkerhedsstillelser			
			15 Nærtstående parter			

MODER			KONCERN	
2013/14	2014/15		2014/15	2013/14
0	0	Nettoomsætning	109.989.426	117.398.179
0	0	Vareforbrug	-85.760.132	-89.967.427
-58.395	-88.805	Eksterne omkostninger	-7.393.943	-7.601.107
0	0	Personaleomkostninger	-15.348.270	-19.443.675
452.969	924.981	Andre finansielle indtægter	120.947	66.561
-247.559	-349.343	Øvrige finansielle omkostninger	-170.182	-581.151
-54.417	-44.824	Betalt skat	-1.167	-1.008
		DRIFTSRESULTAT KORRIGERET FOR IKKE- LIKVIDITETSKRÆVENDE POSTER	1.436.680	-129.628
0	0	Forskydning i varebeholdninger	0	809.170
0	0	Forskydning i tilgodehavender	-1.745.382	1.741.690
0	0	Forskydning i gæld til leverandører	-610.823	-283.600
1.241.030	-1.241.030	Forskydning i andre driftsafledte gældsforpligtelser	-1.188.009	2.187.837
<u>1.333.628</u>	<u>-799.021</u>	PENGESTRØM FRA ÅRETS DRIFT	<u>-2.107.534</u>	<u>4.325.469</u>
0	0	Immaterielle anlægsinvesteringer	0	0
0	0	Materielle anlægsinvesteringer	-31.240	-746.920
-1.200.000	-520.000	Finansielle anlægsinvesteringer	-522.312	-1.245.857
0	0	Salg af anlægsaktiver	35.000	44.595.119
<u>-1.200.000</u>	<u>-520.000</u>	PENGESTRØM FRA INVESTERINGSAKTIVITET	<u>-518.552</u>	<u>42.602.342</u>
-96.600	16.000.000	Udbetalt udbytte	-2.000.000	-96.600
8.665	-14.661.452	Optagelse af gæld hos tilknyttede virksomheder	0	0
0	0	Finansiering fra fremmedkapital	-140.202	-24.880.903
<u>-87.935</u>	<u>1.338.548</u>	PENGESTRØM FRA FINANSIERINGSAKTIVITET	<u>-2.140.202</u>	<u>-24.977.503</u>
<u>45.693</u>	<u>19.527</u>	ÅRETS NETTOFINANSIERING	<u>-4.766.288</u>	<u>21.950.308</u>
154.596	200.289	Likvider primo, inkl. omsætningsværdipapirer	22.668.420	718.112
45.693	19.527	Årets nettofinansiering	-4.766.288	21.950.308
<u>200.289</u>	<u>219.816</u>	LIKVIDER ULTIMO INKL. OMSÆTNINGS- VÆRDIPAPIRER	<u>17.902.132</u>	<u>22.668.420</u>

MODER			KONCERN	
2013/14	2014/15	1 Personaleomkostninger	2014/15	2013/14
0	0	Gager og lønninger	88.526.334	96.069.231
0	0	Pensionsforsikring og sociale omkostninger	7.559.957	7.626.381
0	0	Personaleomkostninger i øvrigt, netto	1.619.234	1.243.699
0	0	Personaleomkostninger i øvrigt	97.705.525	104.939.311
0	0	Overført til vikarlønninger	-82.357.255	-85.495.636
0	0	I ALT	15.348.270	19.443.675
0	0	Gennemsnitligt antal medarbejdere	274	304

I henhold til Årsregnskabsloven § 98b stk. 3 er vederlag til direktionen ikke særskilt oplyst.

2013/14	2014/15	2 Andre finansielle indtægter	2014/15	2013/14
400.450	920.516	Renteindtægter, tilknyttede virksomheder	0	0
52.579	4.465	Renteindtægter i øvrigt	120.947	66.561
453.029	924.981	I ALT	120.947	66.561

MODER			KONCERN	
2013/14	2014/15		2014/15	2013/14
		<b>3 Øvrige finansielle omkostninger</b>		
205.007	349.570	Renteomkostninger, tilknyttede virksomheder	0	0
42.612	72.070	Renteomkostninger i øvrigt	242.479	581.151
<u>247.619</u>	<u>421.640</u>	I ALT	<u>242.479</u>	<u>581.151</u>
		<b>4 Selskabsskat og udskudt skat</b>		
		<b>Skat af årets resultat:</b>		
2013/14	2014/15		2014/15	2013/14
36.033	114.406	Skat af årets resultat	0	2.261.228
0	0	Regulering tidligere år	11.402	-83
0	140.959	Refusion til sambeskattede selskaber	666.400	0
0	-52.334	Minoritetsandel	-52.334	0
0	0	Udskudt skat	-692.144	806.930
<u>36.033</u>	<u>203.031</u>		<u>-66.676</u>	<u>3.068.075</u>
		<b>Udskudt skat:</b>		
2013/14	2014/15		2014/15	2013/14
0	0	Skyldig pr. 1/7 2014	1.973.239	1.166.309
0	0	Refusion sambeskatning	0	0
0	0	Årets udskudte skat	-692.144	806.930
<u>0</u>	<u>0</u>	SKYLDIG PR. 30/6 2015	<u>1.281.095</u>	<u>1.973.239</u>
		<b>Skyldig selskabsskat:</b>		
2013/14	2014/15		2014/15	2013/14
97.008	78.622	Skyldig pr. 1/7 2014	2.260.090	-130
0	0	Regulering tidligere år	0	0
0	0	Betalt i året	0	0
0	0	Betalt acontoskat	0	0
-53.411	-43.657	Refusion fra sambeskattede selskaber	666.400	0
36.033	114.406	Skat af årets resultat	0	2.261.228
-1.008	-1.167	Udbytteskat	-1.167	-1.008
<u>78.622</u>	<u>148.204</u>	SKYLDIG PR. 30/6 2015	<u>2.925.323</u>	<u>2.260.090</u>

5 Anlægs- og afskrivningsoversigt,  
koncernen, immaterielle aktiver

	Goodwill	I ALT	30/6 2014
Kostpris pr. 1/7 2014	10.449.775	10.449.775	10.899.775
Årets tilgang	0	0	0
Årets afgang	-5.105.775	-5.105.775	-450.000
KOSTPRIS PR. 30/6 2015	5.344.000	5.344.000	10.449.775
Afskrivninger pr. 1/7 2014	7.485.947	7.485.947	7.106.646
Årets afskrivninger	370.478	370.478	813.231
Årets nedskrivninger	0	0	0
Af- og nedskrivninger, afgang i året	-5.105.775	-5.105.775	-433.930
AFSKRIVNINGER PR. 30/6 2015	2.750.650	2.750.650	7.485.947
REGN. VÆRDI PR. 30/6 2015	2.593.350	2.593.350	2.963.828
Salgspris, afgang	0	0	0
Regnskabsmæssig værdi, afgang	0	0	-16.070
FORTJENESTE/TAB VED SALG	0	0	-16.070

## NOTER TIL KONCERNREGNSKABET

6	Anlægs- og afskrivningsoversigt, koncernen, materielle aktiver	Grunde og bygninger	Indretning af lejede lokaler	Andre anlæg, driftsmateriel og inventar	I alt	30/6 2014
	Kostpris pr. 1/7 2014	31.727.321	661.774	6.655.875	39.044.970	86.790.304
	Årets tilgang	0	0	31.240	31.240	746.920
	Årets afgang	0	0	-120.671	-120.671	-48.492.254
	KOSTPRIS PR. 30/6 2015	31.727.321	661.774	6.566.444	38.955.539	39.044.970
	Afskrivninger pr. 1/7 2014	6.743.325	378.292	4.898.065	12.019.682	25.192.515
	Årets afskrivninger	326.011	94.495	506.791	927.297	1.742.686
	Årets nedskrivninger	0	0	0	0	0
	Af- og nedskrivninger, afgang i året	0	0	-79.040	-79.040	-14.915.519
	AFSKRIVNINGER PR. 30/6 2015	7.069.336	472.787	5.325.816	12.867.939	12.019.682
	REGN. VÆRDI PR. 30/6 2015	24.657.985	188.987	1.240.628	26.087.600	27.025.288
	Salgspris, afgang	0	0	35.000	35.000	44.595.119
	Regnskabsmæssig værdi, afgang	0	0	-41.631	-41.631	-33.576.735
	FORTJENESTE/TAB VED SALG	0	0	-6.631	-6.631	11.018.384

7	Anlægs- og afskrivningsoversigt, koncernen, finansielle aktiver	Andre værdi- papirer og kapitalandele	Deposita	I alt	30/6 2014
	Kostpris pr. 1/7 2014	175.000	283.334	458.334	444.040
	Årets tilgang	0	2.312	2.312	14.294
	Årets afgang	0	0	0	0
	KOSTPRIS PR. 30/6 2015	175.000	285.646	460.646	458.334
	Opskrivninger pr. 1/7 2014	0	0	0	0
	Årets opskrivninger	0	0	0	0
	Opskrivninger, afgang i året	0	0	0	0
	OPSKRIVNINGER PR. 30/6 2015	0	0	0	0
	Nedskrivninger pr. 1/7 2014	175.000	0	175.000	175.000
	Årets nedskrivninger	0	0	0	0
	Nedskrivninger, afgang i året	0	0	0	0
	NEDSKRIVNINGER PR. 30/6 2015	175.000	0	175.000	175.000
	REGN. VÆRDI PR. 30/6 2015	0	285.646	285.646	283.334

8 Anlægs- og afskrivningsoversigt,  
moderselskabet, finansielle aktiver

	Kapitalandele i tilknyttede virksomheder	I alt	30/6 2014
ANSKAFSELSESSUM			
Saldo pr. 1/7 2014	53.036.444	53.036.444	51.836.444
Årets tilgang	520.000	520.000	1.200.000
Årets afgang	<u>0</u>	<u>0</u>	<u>0</u>
SALDO PR. 30/6 2015	<u>53.556.444</u>	<u>53.556.444</u>	<u>53.036.444</u>
REGULERINGER			
Saldo pr. 1/7 2014	-15.098.718	-15.098.718	-21.372.513
Andel af årets resultat	-147.729	-147.729	6.619.937
Udloddet udbytte	-18.000.000	-18.000.000	0
Regulering, tidl.år	-161.187	-161.187	0
Årets afgang	0	0	0
Afskrivning, koncerngoodwill	0	0	-394.538
Afskrivning, intern goodwill, regulering	<u>48.439</u>	<u>48.439</u>	<u>48.396</u>
SALDO PR. 30/6 2015	<u>-33.359.195</u>	<u>-33.359.195</u>	<u>-15.098.718</u>
BOGFØRT VÆRDI PR. 30/6 2015	<u>20.197.249</u>	<u>20.197.249</u>	<u>37.937.726</u>
REGNSKABSMÆSSIG VÆRDI PR. 30/6 2015			
SAMMENSÆTTER SIG SÅLEDES:			
Andel af indre værdi	20.360.232		38.060.246
Koncerngoodwill	0		0
Regulering	-14		88.888
Afskrivning intern goodwill, regulering	48.439		48.396
Intern goodwill	<u>-211.408</u>		<u>-259.804</u>
I ALT	<u>20.197.249</u>		<u>37.937.726</u>
Salgspris, afgang	0	0	0
Bogført værdi, afgang	<u>0</u>	<u>0</u>	<u>0</u>
FORTJENESTE/TAB VED SALG	<u>0</u>	<u>0</u>	<u>0</u>

MODER			KONCERN	
30/6 2014	30/6 2015	9 Igangværende arbejder for fremmed regning	30/6 2015	30/6 2014
0	0	Igangværende arbejder for fremmed regning	383.002	2.058.599
0	0	Acontofakturering	0	0
<u>0</u>	<u>0</u>	Igangværende arbejder for fremmed regning, netto	<u>383.002</u>	<u>2.058.599</u>

MODER			KONCERN	
30/6 2014	30/6 2015	10 Egenkapital	30/6 2015	30/6 2014
125.000	125.000	Virksomhedskapital pr. 30/6 2015	125.000	125.000
34.145.675	38.530.452	Overført resultat pr. 1/7 2014	38.530.452	34.145.675
6.384.777	112.215	Overført af årets resultat	112.215	6.384.777
-2.000.000	-1.000.000	Udbytte	-1.000.000	-2.000.000
<u>38.530.452</u>	<u>37.642.667</u>	Overført resultat pr. 30/6 2015	<u>37.642.667</u>	<u>38.530.452</u>
96.600	2.000.000	Forslag til udbytte for regnskabsåret pr. 1/7 2014	2.000.000	96.600
-96.600	-2.000.000	Udbetalt udbytte i regnskabsåret	-2.000.000	-96.600
<u>2.000.000</u>	<u>1.000.000</u>	Forslag til udbytte for regnskabsåret 2014/15	<u>1.000.000</u>	<u>2.000.000</u>
<u>2.000.000</u>	<u>1.000.000</u>	Forslag til udbytte for regnskabsåret pr. 30/6 2015	<u>1.000.000</u>	<u>2.000.000</u>
<u>40.655.452</u>	<u>38.767.667</u>	Egenkapital pr. 30/6 2015	<u>38.767.667</u>	<u>40.655.452</u>

Virksomhedskapitalen består af 125 stk. aktier á kr. 1.000. Kapitalen er opdelt i klasser.

MODER		KONCERN			
		11	Minoritetsinteresser	30/6 2015	30/6 2014
			Overført fra tidligere år	2.593.905	4.960.542
			Overtaget i regnskabsåret	-447.702	-1.231.563
			Skatteværdi af sambeskatning	-52.334	0
			Modtaget udbytte	0	0
			Andel af årets resultat	15.605	-1.135.074
			I ALT	2.109.474	2.593.905
30/6 2014	30/6 2015	12	Langfristede gældsforpligtelser	30/6 2015	30/6 2014
0	0		Gæld til realkreditinstitutter	5.601.683	5.997.384
0	0		I ALT	5.601.683	5.997.384
0	0		Afdrag næste år	376.000	355.000
0	0		Restgæld til betaling efter 5 år.	4.072.562	4.588.073

### 13 Eventualforpligtelser

Selskabet indgår i sambeskatningen med øvrige koncernselskaber og hæfter solidarisk med de øvrige koncernselskaber for forfaldne og ikke afregnede selskabsskatter samt kildeskat af renter, royalties og udbytte.

Eventuelle senere korrektioner til selskabsskatter og kildeskat kan medføre at selskabets hæftelse udgør et større beløb.

### 14 Pantsætninger og sikkerhedsstillelser

#### Koncern

Ejendomme med en bogført værdi på kr. 20.592.686 er stillet til sikkerhed for prioritetsgæld.

## 15 Nærtstående parter

Selskabets nærtstående parter omfatter følgende:

### Bestemmende indflydelse:

Nærtstående parter med bestemmende indflydelse omfatter Aase Hagemann.

### Øvrige nærtstående parter:

Øvrige nærtstående parter består af selskabets bestyrelse og tilknyttede virksomheder.

### Transaktioner:

Der er ikke i regnskabsåret indgået aftaler eller på anden måde gennemført handler eller transaktioner med selskabet, hvor bestyrelsen eller direktionen har økonomisk interesse ud over transaktioner, der følger af ansættelsesforholdet.

Herudover har der ikke i årets løb bortset fra koncerninterne transaktioner, der er elimineret i koncernregnskabet, samt normalt ledelsesvederlag, været gennemført transaktioner med bestyrelse, direktion, ledende medarbejdere, væsentlige aktionærer, tilknyttede virksomheder eller andre nærtstående parter.