



## ÅRSREGNSKAPET FOR REGNSKAPSÅRET 2021 - GENERELL INFORMASJON

### Enheten

|                      |                                   |
|----------------------|-----------------------------------|
| Organisasjonsnummer: | 989 086 642                       |
| Organisasjonsform:   | Samvirkeforetak                   |
| Foretaksnavn:        | AT SKOG SA                        |
| Forretningsadresse:  | Ole Cudrios gate 25<br>3715 SKIEN |

### Regnskapsår

|                         |                         |
|-------------------------|-------------------------|
| Årsregnskapets periode: | 01.01.2021 - 31.12.2021 |
|-------------------------|-------------------------|

### Konsern

|                           |    |
|---------------------------|----|
| Mørselskap i konsern:     | Ja |
| Konsernregnskap lagt ved: | Ja |

### Regnskapsregler

|                                                            |                                    |
|------------------------------------------------------------|------------------------------------|
| Regler for små foretak benyttet:                           | Ja                                 |
| Benyttet ved utarbeidelsen av årsregnskapet til selskapet: | Regnskapslovens alminnelige regler |
| Benyttet ved utarbeidelsen av årsregnskapet til konsernet: | Regnskapslovens alminnelige regler |

### Årsregnskapet fastsatt av kompetent organ

|                                          |                    |
|------------------------------------------|--------------------|
| Bekreftet av representant for selskapet: | Anders Roger Øynes |
| Dato for fastsettelse av årsregnskapet:  | 05.05.2022         |

### Grunnlag for avgivelse

År 2021: Årsregnskapet er elektronisk innlevert  
År 2020: Tall er hentet fra elektronisk innlevert årsregnskap fra 2021

*Det er ikke krav til at årsregnskapet m.v. som sendes til Regnskapsregisteret er undertegnet. Kontrollen på at dette er utført ligger hos revisor/enhetens øverste organ. Sikkerheten ivaretas ved at innsender har rolle/rettighet for innsending av årsregnskapet via Altinn, og ved at det bekreftes at årsregnskapet er fastsatt av kompetent organ.*

Brønnøysundregistrene, 27.07.2023



### Resultatregnskap

| Beløp i: NOK                                                               | Note | 2021                 | 2020               |
|----------------------------------------------------------------------------|------|----------------------|--------------------|
| <b>RESULTATREGNSKAP</b>                                                    |      |                      |                    |
| <b>Inntekter</b>                                                           |      |                      |                    |
| Salgsinntekt                                                               |      | 1 229 817 000        | 953 916 000        |
| Annen driftsinntekt                                                        |      | 21 967 000           | 20 164 000         |
| <b>Sum inntekter</b>                                                       |      | <b>1 251 784 000</b> | <b>974 080 000</b> |
| <b>Kostnader</b>                                                           |      |                      |                    |
| Endring i beholdning av varer under tilvirkning og ferdig tilvirkede varer |      | -1 022 000           | -4 724 000         |
| Varekostnad                                                                |      | 1 096 706 000        | 875 965 000        |
| Lønnskostnad                                                               | 2    | 61 684 000           | 59 123 000         |
| Avskrivning                                                                | 4    | 6 067 000            | 3 819 000          |
| Nedskrivning av varige driftsmidler og immaterielle eiendeler              | 4    | 2 348 000            |                    |
| Annen driftskostnad                                                        | 2    | 31 965 000           | 24 428 000         |
| <b>Sum kostnader</b>                                                       | 5    | <b>1 217 183 000</b> | <b>973 177 000</b> |
| <b>Driftsresultat</b>                                                      |      | <b>34 601 000</b>    | <b>903 000</b>     |
| <b>Finansinntekter og finanskostnader</b>                                  |      |                      |                    |
| Inntekt på inv. i datterselskap og tilknyttet selskap                      | 6, 7 | 85 626 000           | 1 785 000          |
| Øvrige finansposter                                                        | 8    | 13 515 000           | 39 100 000         |
| <b>Sum finansinntekter</b>                                                 |      | <b>99 141 000</b>    | <b>40 885 000</b>  |
| <b>Netto finans</b>                                                        | 8    | <b>99 141 000</b>    | <b>40 885 000</b>  |
| <b>Ordinært resultat før skattekostnad</b>                                 |      | <b>133 742 000</b>   | <b>41 788 000</b>  |
| Skattekostnad på ordinært resultat                                         | 11   | 343 000              | 545 000            |
| <b>Ordinært resultat etter skattekostnad</b>                               |      | <b>133 400 000</b>   | <b>41 243 000</b>  |
| <b>Årsresultat</b>                                                         |      | <b>133 400 000</b>   | <b>41 243 000</b>  |
| <b>Overføringer og disponeringer</b>                                       |      |                      |                    |
| Overføringer til etterbetalingsfond                                        |      | 63 504 000           |                    |
| Ordinært utbytte                                                           |      | 4 000 000            | 4 000 000          |
| Overføringer annen egenkapital                                             |      | 42 336 000           | 23 243 000         |
| <b>Sum overføringer og disponeringer</b>                                   |      | <b>133 400 000</b>   | <b>41 243 000</b>  |



## Resultatregnskap

| <b>Beløp i: NOK</b> | <b>Note</b> | <b>2021</b> | <b>2020</b> |
|---------------------|-------------|-------------|-------------|
|---------------------|-------------|-------------|-------------|

---



## Balanse

| Beløp i: NOK                                       | Note  | 2021               | 2020               |
|----------------------------------------------------|-------|--------------------|--------------------|
| <b>BALANSE - EIENDELER</b>                         |       |                    |                    |
| <b>Anleggsmidler</b>                               |       |                    |                    |
| <b>Immaterielle eiendeler</b>                      |       |                    |                    |
| Forskning og utvikling                             |       | 10 905 000         | 9 822 000          |
| Utsatt skattefordel                                | 11    | 133 000            |                    |
| <b>Sum immaterielle eiendeler</b>                  |       | <b>11 038 000</b>  | <b>9 822 000</b>   |
| <b>Varige driftsmidler</b>                         |       |                    |                    |
| Tomter, bygninger og annen fast eiendom            | 4     | 35 199 000         | 36 289 000         |
| Driftsløsøre, inventar, verktøy, kontormaskiner ol | 4, 16 | 3 788 000          | 4 799 000          |
| <b>Sum varige driftsmidler</b>                     |       | <b>38 987 000</b>  | <b>41 088 000</b>  |
| <b>Finansielle anleggsmidler</b>                   |       |                    |                    |
| Investering i datterselskap                        | 6     | 207 125 000        | 113 421 000        |
| Lån til foretak i samme konsern                    | 6     | 17 586 000         | 9 802 000          |
| Investeringer i tilknyttet selskap                 | 7     | 2 865 000          | 38 340 000         |
| Investeringer i aksjer og andeler                  | 10    | 262 000            | 672 000            |
| Andre fordringer                                   |       | 1 355 000          | 2 587 000          |
| <b>Sum finansielle anleggsmidler</b>               |       | <b>229 194 000</b> | <b>164 822 000</b> |
| <b>Sum anleggsmidler</b>                           |       | <b>279 219 000</b> | <b>215 732 000</b> |
| <b>Omløpsmidler</b>                                |       |                    |                    |
| <b>Varer</b>                                       |       |                    |                    |
| <b>Sum varer</b>                                   | 15    | <b>22 032 000</b>  | <b>20 990 000</b>  |
| <b>Fordringer</b>                                  |       |                    |                    |
| Kundefordringer                                    | 13    | 131 387 000        | 82 606 000         |
| Andre fordringer                                   | 13    | 103 672 000        | 14 086 000         |
| <b>Sum fordringer</b>                              |       | <b>235 059 000</b> | <b>96 693 000</b>  |
| <b>Investeringer</b>                               |       |                    |                    |
| Markedsbaserte aksjer                              | 9     | 186 505 000        | 220 525 000        |
| <b>Sum investeringer</b>                           |       | <b>186 505 000</b> | <b>220 525 000</b> |
| <b>Bankinnskudd, kontanter og lignende</b>         |       |                    |                    |



## Balanse

| Beløp i: NOK                             | Note | 2021               | 2020               |
|------------------------------------------|------|--------------------|--------------------|
| Sum bankinnskudd, kontanter og lignende  | 14   | 35 026 000         | 2 518 000          |
| Sum omløpsmidler                         |      | 478 622 000        | 340 726 000        |
| <b>SUM EIENDELER</b>                     |      | <b>757 841 000</b> | <b>556 458 000</b> |
| <b>BALANSE - EGENKAPITAL OG GJELD</b>    |      |                    |                    |
| <b>Egenkapital</b>                       |      |                    |                    |
| <b>Innskutt egenkapital</b>              |      |                    |                    |
| Andelsinnskudd                           | 12   | 131 347 000        | 133 331 000        |
| <b>Sum innskutt egenkapital</b>          |      | <b>131 347 000</b> | <b>133 331 000</b> |
| <b>Opptjent egenkapital</b>              |      |                    |                    |
| Etterbetalingsfond                       |      | 63 504 000         |                    |
| Annen egenkapital                        | 12   | 318 672 000        | 276 336 000        |
| <b>Sum opptjent egenkapital</b>          |      | <b>419 842 000</b> | <b>305 336 000</b> |
| <b>Sum egenkapital</b>                   |      | <b>551 189 000</b> | <b>438 667 000</b> |
| <b>Gjeld</b>                             |      |                    |                    |
| <b>Langsiktig gjeld</b>                  |      |                    |                    |
| Pensjonsforpliktelser                    |      |                    | 127 000            |
| <b>Sum avsetninger for forpliktelser</b> |      |                    | <b>127 000</b>     |
| <b>Annen langsiktig gjeld</b>            |      |                    |                    |
| Øvrig langsiktig gjeld                   | 17   | 53 957 000         |                    |
| <b>Sum annen langsiktig gjeld</b>        |      | <b>53 957 000</b>  |                    |
| <b>Sum langsiktig gjeld</b>              |      | <b>53 957 000</b>  | <b>127 000</b>     |
| <b>Kortsiktig gjeld</b>                  |      |                    |                    |
| Gjeld til kredittinstitusjoner           |      |                    | 11 003 000         |
| Leverandørgjeld                          |      | 80 414 000         | 49 336 000         |
| Betalbar skatt                           | 11   | 560 000            | 560 000            |
| Skyldige offentlige avgifter             | 14   | 10 550 000         | 4 828 000          |
| Annen kortsiktig gjeld                   | 17   | 61 171 000         | 51 938 000         |
| <b>Sum kortsiktig gjeld</b>              |      | <b>152 695 000</b> | <b>117 664 000</b> |



## Balanse

| <b>Beløp i: NOK</b>             | <b>Note</b> | <b>2021</b>        | <b>2020</b>        |
|---------------------------------|-------------|--------------------|--------------------|
| Sum gjeld                       |             | 206 652 000        | 117 791 000        |
| <b>SUM EGENKAPITAL OG GJELD</b> |             | <b>757 841 000</b> | <b>556 458 000</b> |



### Konsernets resultatregnskap

| Beløp i: NOK                                                               | Note | 2021                 | 2020                 |
|----------------------------------------------------------------------------|------|----------------------|----------------------|
| <b>RESULTATREGNSKAP</b>                                                    |      |                      |                      |
| <b>Inntekter</b>                                                           |      |                      |                      |
| Salgsinntekt                                                               |      | 2 092 011 000        | 1 039 450 000        |
| Annen driftsinntekt                                                        |      | 26 429 000           |                      |
| <b>Sum inntekter</b>                                                       |      | <b>2 118 440 000</b> | <b>1 039 450 000</b> |
| <b>Kostnader</b>                                                           |      |                      |                      |
| Endring i beholdning av varer under tilvirkning og ferdig tilvirkede varer |      | -53 441 000          | -4 724 000           |
| Varekostnad                                                                |      | 1 623 630 000        | 911 444 000          |
| Lønnskostnad                                                               | 2    | 183 327 000          | 79 242 000           |
| Avskrivning                                                                | 4    | 16 090 000           | 5 437 000            |
| Nedskrivning av varige driftsmidler og immaterielle eiendeler              | 4    | 2 348 000            |                      |
| Annen driftskostnad                                                        | 2    | 191 032 000          | 31 513 000           |
| <b>Sum kostnader</b>                                                       | 5    | <b>1 962 987 000</b> | <b>1 037 479 000</b> |
| <b>Driftsresultat</b>                                                      |      | <b>155 453 000</b>   | <b>1 971 000</b>     |
| <b>Finansinntekter og finanskostnader</b>                                  |      |                      |                      |
| Inntekt på inv. i datterselskap og tilknyttet selskap                      | 6, 7 | 44 852 000           | 486 000              |
| Øvrige finansposter                                                        | 8    | 18 918 000           | 41 344 000           |
| <b>Sum finansinntekter</b>                                                 |      | <b>63 770 000</b>    | <b>41 830 000</b>    |
| <b>Netto finans</b>                                                        | 8    | <b>63 770 000</b>    | <b>41 831 000</b>    |
| <b>Ordinært resultat før skattekostnad</b>                                 |      | <b>219 223 000</b>   | <b>43 802 000</b>    |
| Skattekostnad på ordinært resultat                                         | 11   | 1 396 000            | 1 102 000            |
| <b>Ordinært resultat etter skattekostnad</b>                               |      | <b>217 828 000</b>   | <b>42 700 000</b>    |
| <b>Årsresultat</b>                                                         |      | <b>217 828 000</b>   | <b>42 700 000</b>    |



### Konsernets balanse

| Beløp i: NOK                                       | Note  | 2021               | 2020               |
|----------------------------------------------------|-------|--------------------|--------------------|
| <b>BALANSE - EIENDELER</b>                         |       |                    |                    |
| <b>Anleggsmidler</b>                               |       |                    |                    |
| <b>Immaterielle eiendeler</b>                      |       |                    |                    |
| Forskning og utvikling                             |       | 10 905 000         | 9 822 000          |
| Utsatt skattefordel                                | 11    | 2 169 000          |                    |
| Goodwill                                           | 3     | -14 444 000        | 7 273 000          |
| <b>Sum immaterielle eiendeler</b>                  |       | <b>-1 370 000</b>  | <b>17 095 000</b>  |
| <b>Varige driftsmidler</b>                         |       |                    |                    |
| Tomter, bygninger og annen fast eiendom            | 4     | 98 671 000         | 64 401 000         |
| Maskiner og anlegg                                 | 4, 16 | 70 328 000         |                    |
| Driftsløsøre, inventar, verktøy, kontormaskiner ol | 4, 16 | 37 325 000         | 6 285 000          |
| <b>Sum varige driftsmidler</b>                     |       | <b>206 323 000</b> | <b>70 686 000</b>  |
| <b>Finansielle anleggsmidler</b>                   |       |                    |                    |
| Investering i annet foretak i samme konsern        |       |                    | 485 000            |
| Investeringer i tilknyttet selskap                 | 7     | 30 285 000         | 55 830 000         |
| Investeringer i aksjer og andeler                  | 10    | 1 453 000          | 1 116 000          |
| Andre fordringer                                   |       |                    | 5 106 000          |
| <b>Sum finansielle anleggsmidler</b>               |       | <b>31 738 000</b>  | <b>62 536 000</b>  |
| <b>Sum anleggsmidler</b>                           |       | <b>236 692 000</b> | <b>150 317 000</b> |
| <b>Omløpsmidler</b>                                |       |                    |                    |
| <b>Varer</b>                                       |       |                    |                    |
| <b>Sum varer</b>                                   | 15    | <b>156 206 000</b> | <b>29 187 000</b>  |
| <b>Fordringer</b>                                  |       |                    |                    |
| Kundefordringer                                    | 13    | 197 454 000        | 82 342 000         |
| Andre fordringer                                   | 13    | 59 499 000         | 40 580 000         |
| <b>Sum fordringer</b>                              |       | <b>256 954 000</b> | <b>122 922 000</b> |
| <b>Investeringer</b>                               |       |                    |                    |
| Markedsbaserte aksjer                              | 9     | 200 116 000        | 233 008 000        |
| <b>Sum investeringer</b>                           |       | <b>200 116 000</b> | <b>233 008 000</b> |



### Konsernets balanse

| Beløp i: NOK                               | Note   | 2021               | 2020               |
|--------------------------------------------|--------|--------------------|--------------------|
| <b>Bankinnskudd, kontanter og lignende</b> |        |                    |                    |
| Sum bankinnskudd, kontanter og lignende    | 14     | 122 606 000        | 17 872 000         |
| <b>Sum omløpsmidler</b>                    |        | <b>735 882 000</b> | <b>402 989 000</b> |
| <b>SUM EIENDELER</b>                       |        | <b>972 574 000</b> | <b>553 306 000</b> |
| <b>BALANSE - EGENKAPITAL OG GJELD</b>      |        |                    |                    |
| <b>Egenkapital</b>                         |        |                    |                    |
| <b>Innskutt egenkapital</b>                |        |                    |                    |
| Andelsinnskudd                             | 12     | 131 347 000        | 133 331 000        |
| <b>Sum innskutt egenkapital</b>            |        | <b>131 347 000</b> | <b>133 331 000</b> |
| <b>Opptjent egenkapital</b>                |        |                    |                    |
| Etterbetalingsfond                         |        | 63 504 000         |                    |
| Annen egenkapital                          | 12     | 390 344 000        | 263 708 000        |
| <b>Sum opptjent egenkapital</b>            |        | <b>491 514 000</b> | <b>292 708 000</b> |
| <b>Sum egenkapital</b>                     |        | <b>623 756 000</b> | <b>426 806 000</b> |
| <b>Gjeld</b>                               |        |                    |                    |
| <b>Langsiktig gjeld</b>                    |        |                    |                    |
| Pensjonsforpliktelser                      |        |                    | 127 000            |
| Utsatt skatt                               | 11     | 5 509 000          | 251 000            |
| <b>Sum avsetninger for forpliktelser</b>   |        | <b>5 509 000</b>   | <b>378 000</b>     |
| <b>Annen langsiktig gjeld</b>              |        |                    |                    |
| Gjeld til kredittinstitusjoner             | 16, 17 | 36 322 000         |                    |
| Øvrig langsiktig gjeld                     | 17     | 24 220 000         | 274 000            |
| <b>Sum annen langsiktig gjeld</b>          |        | <b>60 542 000</b>  | <b>274 000</b>     |
| <b>Sum langsiktig gjeld</b>                |        | <b>66 051 000</b>  | <b>652 000</b>     |
| <b>Kortsiktig gjeld</b>                    |        |                    |                    |
| Gjeld til kredittinstitusjoner             |        | 31 220 000         | 11 003 000         |
| Leverandørgjeld                            |        | 140 358 000        | 62 037 000         |
| Betalbar skatt                             | 11     | 2 488 000          | 1 102 000          |



## Konsernets balanse

| <b>Beløp i: NOK</b>             | <b>Note</b> | <b>2021</b>        | <b>2020</b>        |
|---------------------------------|-------------|--------------------|--------------------|
| Skyldige offentlige avgifter    | 14          | 36 128 000         | 7 390 000          |
| Annen kortsiktig gjeld          | 17          | 72 572 000         | 44 316 000         |
| <b>Sum kortsiktig gjeld</b>     |             | <b>282 766 000</b> | <b>125 848 000</b> |
| <br>                            |             |                    |                    |
| <b>Sum gjeld</b>                |             | <b>348 817 000</b> | <b>126 500 000</b> |
| <br>                            |             |                    |                    |
| <b>SUM EGENKAPITAL OG GJELD</b> |             | <b>972 574 000</b> | <b>553 306 000</b> |



Brønnøysundregistrene

ÅRSREGNSKAP FOR REGNSKAPSÅRET 2021 - GENERELL INFORMASJON

Journalnummer: 2022 619360

**Enheten**

Organisasjonsnummer: 989 086 642  
Organisasjonsform: Samvirkeforetak  
Foretaksnavn: AT SKOG SA  
Forretningsadresse: Ole Cudrios gate 25  
3715 SKIEN

**Regnskapsår**

Årsregnskapets periode: 01.01.2021 - 31.12.2021

**Konsern**

Morselskap i konsern: Ja  
Konsernregnskap lagt ved: Ja

**Regnskapsregler**

Regler for små foretak benyttet: Ja  
Benyttet ved utarbeidelsen av  
årsregnskapet til selskapet: Regnskapslovens alminnelige regler  
Benyttet ved utarbeidelsen av  
årsregnskapet til konsernet: Regnskapslovens alminnelige regler

**Årsregnskapet fastsatt av kompetent organ**

Bekreftet av representant for selskapet: Anders Roger Øynes  
Dato for fastsettelse av årsregnskapet: 05.05.2022

**Grunnlag for avgivelse**

År 2021: Årsregnskap er elektronisk innlevert.  
År 2020: Tall er hentet fra elektronisk innlevert årsregnskap fra 2021.

*Det er ikke krav til at årsregnskapet m.v. som sendes til Regnskapsregisteret er undertegnet. Kontrollen på at dette er utført ligger hos revisor/enhetens øverste organ. Sikkerheten ivaretas ved at innsender har rolle/rettighet for innsending av årsregnskapet via Altinn, og ved at det bekreftes at årsregnskapet er fastsatt av kompetent organ.*

Brønnøysundregistrene, 09.07.2022



Organisasjonsnr: 989 086 642  
AT SKOG SA

## RESULTATREGNSKAP

| Beløp i: NOK                                                               | Note     | 2021                 | 2020               |
|----------------------------------------------------------------------------|----------|----------------------|--------------------|
| <b>RESULTATREGNSKAP</b>                                                    |          |                      |                    |
| <b>Inntekter</b>                                                           |          |                      |                    |
| Salgsinntekt                                                               |          | 1 229 817 000        | 953 916 000        |
| Annen driftsinntekt                                                        |          | 21 967 000           | 20 164 000         |
| <b>Sum inntekter</b>                                                       |          | <b>1 251 784 000</b> | <b>974 080 000</b> |
| <b>Kostnader</b>                                                           |          |                      |                    |
| Endring i beholdning av varer under tilvirkning og ferdig tilvirkede varer |          | -1 022 000           | -4 724 000         |
| Varekostnad                                                                |          | 1 096 706 000        | 875 965 000        |
| Lønnskostnad                                                               | 2        | 61 684 000           | 59 123 000         |
| Avskrivning                                                                | 4        | 6 067 000            | 3 819 000          |
| Nedskrivning av varige driftsmidler og immaterielle eiendeler              | 4        | 2 348 000            |                    |
| Annen driftskostnad                                                        | 2        | 31 965 000           | 24 428 000         |
| <b>Sum kostnader</b>                                                       | <b>5</b> | <b>1 217 183 000</b> | <b>973 177 000</b> |
| <b>Driftsresultat</b>                                                      |          | <b>34 601 000</b>    | <b>903 000</b>     |
| <b>Finansinntekter og finanskostnader</b>                                  |          |                      |                    |
| Inntekt på inv. i datterselskap og tilknyttet selskap                      | 6, 7     | 85 626 000           | 1 785 000          |
| Øvrige finansposter                                                        | 8        | 13 515 000           | 39 100 000         |
| <b>Sum finansinntekter</b>                                                 |          | <b>99 141 000</b>    | <b>40 885 000</b>  |
| <b>Netto finans</b>                                                        | <b>8</b> | <b>99 141 000</b>    | <b>40 885 000</b>  |
| <b>Ordinært resultat før skattekostnad</b>                                 |          |                      |                    |
| Skattekostnad på ordinært resultat                                         | 11       | 343 000              | 545 000            |
| <b>Ordinært resultat etter skattekostnad</b>                               |          | <b>133 400 000</b>   | <b>41 243 000</b>  |
| <b>Årsresultat</b>                                                         |          | <b>133 400 000</b>   | <b>41 243 000</b>  |
| <b>Overføringer og disponeringer</b>                                       |          |                      |                    |
| Overføringer til etterbetalingsfond                                        |          | 63 504 000           |                    |
| Ordinært utbytte                                                           |          | 4 000 000            | 4 000 000          |
| Overføringer annen egenkapital                                             |          | 42 336 000           | 23 243 000         |
| <b>Sum overføringer og disponeringer</b>                                   |          | <b>133 400 000</b>   | <b>41 243 000</b>  |





Organisasjonsnr: 989 086 642  
AT SKOG SA

## BALANSE

| Beløp i: NOK                                       | Note  | 2021               | 2020               |
|----------------------------------------------------|-------|--------------------|--------------------|
| <b>BALANSE - EIENDELER</b>                         |       |                    |                    |
| <b>Anleggsmidler</b>                               |       |                    |                    |
| <b>Immaterielle eiendeler</b>                      |       |                    |                    |
| Forskning og utvikling                             |       | 10 905 000         | 9 822 000          |
| Utsatt skattefordel                                | 11    | 133 000            |                    |
| <b>Sum immaterielle eiendeler</b>                  |       | <b>11 038 000</b>  | <b>9 822 000</b>   |
| <b>Varige driftsmidler</b>                         |       |                    |                    |
| Tomter, bygninger og annen fast eiendom            | 4     | 35 199 000         | 36 289 000         |
| Driftsløsøre, inventar, verktøy, kontormaskiner ol | 4, 16 | 3 788 000          | 4 799 000          |
| <b>Sum varige driftsmidler</b>                     |       | <b>38 987 000</b>  | <b>41 088 000</b>  |
| <b>Finansielle anleggsmidler</b>                   |       |                    |                    |
| Investering i datterselskap                        | 6     | 207 125 000        | 113 421 000        |
| Lån til foretak i samme konsern                    | 6     | 17 586 000         | 9 802 000          |
| Investeringer i tilknyttet selskap                 | 7     | 2 865 000          | 38 340 000         |
| Investeringer i aksjer og andeler                  | 10    | 262 000            | 672 000            |
| Andre fordringer                                   |       | 1 355 000          | 2 587 000          |
| <b>Sum finansielle anleggsmidler</b>               |       | <b>229 194 000</b> | <b>164 822 000</b> |
| <b>Sum anleggsmidler</b>                           |       | <b>279 219 000</b> | <b>215 732 000</b> |
| <b>Omløpsmidler</b>                                |       |                    |                    |
| <b>Varer</b>                                       |       |                    |                    |
| <b>Sum varer</b>                                   | 15    | <b>22 032 000</b>  | <b>20 990 000</b>  |
| <b>Fordringer</b>                                  |       |                    |                    |
| Kundefordringer                                    | 13    | 131 387 000        | 82 606 000         |
| Andre fordringer                                   | 13    | 103 672 000        | 14 086 000         |
| <b>Sum fordringer</b>                              |       | <b>235 059 000</b> | <b>96 693 000</b>  |
| <b>Investeringer</b>                               |       |                    |                    |
| Markedsbaserte aksjer                              | 9     | 186 505 000        | 220 525 000        |
| <b>Sum investeringer</b>                           |       | <b>186 505 000</b> | <b>220 525 000</b> |
| <b>Bankinnskudd, kontanter og lignende</b>         |       |                    |                    |
| <b>Sum bankinnskudd, kontanter og lignende</b>     | 14    | <b>35 026 000</b>  | <b>2 518 000</b>   |
| <b>Sum omløpsmidler</b>                            |       | <b>478 622 000</b> | <b>340 726 000</b> |
| <b>SUM EIENDELER</b>                               |       | <b>757 841 000</b> | <b>556 458 000</b> |



## BALANSE - EGENKAPITAL OG GJELD

### Egenkapital

#### Innskutt egenkapital

|                                 |    |                    |                    |
|---------------------------------|----|--------------------|--------------------|
| Andelsinnskudd                  | 12 | 131 347 000        | 133 331 000        |
| <b>Sum innskutt egenkapital</b> |    | <b>131 347 000</b> | <b>133 331 000</b> |

#### Opptjent egenkapital

|                                 |    |                    |                    |
|---------------------------------|----|--------------------|--------------------|
| Etterbetalingsfond              |    | 63 504 000         |                    |
| Annen egenkapital               | 12 | 318 672 000        | 276 336 000        |
| <b>Sum opptjent egenkapital</b> |    | <b>419 842 000</b> | <b>305 336 000</b> |

|                        |  |                    |                    |
|------------------------|--|--------------------|--------------------|
| <b>Sum egenkapital</b> |  | <b>551 189 000</b> | <b>438 667 000</b> |
|------------------------|--|--------------------|--------------------|

### Gjeld

#### Langsiktig gjeld

|                       |  |  |         |
|-----------------------|--|--|---------|
| Pensjonsforpliktelser |  |  | 127 000 |
|-----------------------|--|--|---------|

|                                          |  |  |                |
|------------------------------------------|--|--|----------------|
| <b>Sum avsetninger for forpliktelser</b> |  |  | <b>127 000</b> |
|------------------------------------------|--|--|----------------|

#### Annen langsiktig gjeld

|                                   |    |                   |  |
|-----------------------------------|----|-------------------|--|
| Øvrig langsiktig gjeld            | 17 | 53 957 000        |  |
| <b>Sum annen langsiktig gjeld</b> |    | <b>53 957 000</b> |  |

|                             |  |                   |                |
|-----------------------------|--|-------------------|----------------|
| <b>Sum langsiktig gjeld</b> |  | <b>53 957 000</b> | <b>127 000</b> |
|-----------------------------|--|-------------------|----------------|

#### Kortsiktig gjeld

##### Gjeld til

|                      |  |  |            |
|----------------------|--|--|------------|
| kredittinstitusjoner |  |  | 11 003 000 |
|----------------------|--|--|------------|

|                 |  |            |            |
|-----------------|--|------------|------------|
| Leverandørgjeld |  | 80 414 000 | 49 336 000 |
|-----------------|--|------------|------------|

|                |    |         |         |
|----------------|----|---------|---------|
| Betalbar skatt | 11 | 560 000 | 560 000 |
|----------------|----|---------|---------|

|                     |  |  |  |
|---------------------|--|--|--|
| Skyldige offentlige |  |  |  |
|---------------------|--|--|--|

|          |    |            |           |
|----------|----|------------|-----------|
| avgifter | 14 | 10 550 000 | 4 828 000 |
|----------|----|------------|-----------|

|                        |    |            |            |
|------------------------|----|------------|------------|
| Annen kortsiktig gjeld | 17 | 61 171 000 | 51 938 000 |
|------------------------|----|------------|------------|

|                             |  |                    |                    |
|-----------------------------|--|--------------------|--------------------|
| <b>Sum kortsiktig gjeld</b> |  | <b>152 695 000</b> | <b>117 664 000</b> |
|-----------------------------|--|--------------------|--------------------|

|                  |  |                    |                    |
|------------------|--|--------------------|--------------------|
| <b>Sum gjeld</b> |  | <b>206 652 000</b> | <b>117 791 000</b> |
|------------------|--|--------------------|--------------------|

|                                 |  |                    |                    |
|---------------------------------|--|--------------------|--------------------|
| <b>SUM EGENKAPITAL OG GJELD</b> |  | <b>757 841 000</b> | <b>556 458 000</b> |
|---------------------------------|--|--------------------|--------------------|



Organisasjonsnr: 989 086 642  
AT SKOG SA

## KONSERNRESULTATREGNSKAP

| Beløp i: NOK                                                               | Note     | 2021                 | 2020                 |
|----------------------------------------------------------------------------|----------|----------------------|----------------------|
| <b>RESULTATREGNSKAP</b>                                                    |          |                      |                      |
| <b>Inntekter</b>                                                           |          |                      |                      |
| Salgsinntekt                                                               |          | 2 092 011 000        | 1 039 450 000        |
| Annen driftsinntekt                                                        |          | 26 429 000           |                      |
| <b>Sum inntekter</b>                                                       |          | <b>2 118 440 000</b> | <b>1 039 450 000</b> |
| <b>Kostnader</b>                                                           |          |                      |                      |
| Endring i beholdning av varer under tilvirkning og ferdig tilvirkede varer |          | -53 441 000          | -4 724 000           |
| Varekostnad                                                                |          | 1 623 630 000        | 911 444 000          |
| Lønnskostnad                                                               | 2        | 183 327 000          | 79 242 000           |
| Avskrivning                                                                | 4        | 16 090 000           | 5 437 000            |
| Nedskrivning av varige driftsmidler og immaterielle eiendeler              | 4        | 2 348 000            |                      |
| Annen driftskostnad                                                        | 2        | 191 032 000          | 31 513 000           |
| <b>Sum kostnader</b>                                                       | <b>5</b> | <b>1 962 987 000</b> | <b>1 037 479 000</b> |
| <b>Driftsresultat</b>                                                      |          | <b>155 453 000</b>   | <b>1 971 000</b>     |
| <b>Finansinntekter og finanskostnader</b>                                  |          |                      |                      |
| Inntekt på inv. i datterselskap og tilknyttet selskap                      | 6, 7     | 44 852 000           | 486 000              |
| Øvrige finansposter                                                        | 8        | 18 918 000           | 41 344 000           |
| <b>Sum finansinntekter</b>                                                 |          | <b>63 770 000</b>    | <b>41 830 000</b>    |
| <b>Netto finans</b>                                                        | <b>8</b> | <b>63 770 000</b>    | <b>41 831 000</b>    |
| <b>Ordinært resultat før skattekostnad</b>                                 |          |                      |                      |
| Skattekostnad på ordinært resultat                                         | 11       | 1 396 000            | 1 102 000            |
| <b>Ordinært resultat etter skattekostnad</b>                               |          | <b>217 828 000</b>   | <b>42 700 000</b>    |
| <b>Årsresultat</b>                                                         |          | <b>217 828 000</b>   | <b>42 700 000</b>    |



Organisasjonsnr: 989 086 642  
AT SKOG SA

## KONSERNBALANSE

| Beløp i: NOK                                       | Note      | 2021               | 2020               |
|----------------------------------------------------|-----------|--------------------|--------------------|
| <b>BALANSE - EIENDELER</b>                         |           |                    |                    |
| <b>Anleggsmidler</b>                               |           |                    |                    |
| <b>Immaterielle eiendeler</b>                      |           |                    |                    |
| Forskning og utvikling                             |           | 10 905 000         | 9 822 000          |
| Utsatt skattefordel                                | 11        | 2 169 000          |                    |
| Goodwill                                           | 3         | -14 444 000        | 7 273 000          |
| <b>Sum immaterielle eiendeler</b>                  |           | <b>-1 370 000</b>  | <b>17 095 000</b>  |
| <b>Varige driftsmidler</b>                         |           |                    |                    |
| Tomter, bygninger og annen fast eiendom            | 4         | 98 671 000         | 64 401 000         |
| Maskiner og anlegg                                 | 4, 16     | 70 328 000         |                    |
| Driftsløsøre, inventar, verktøy, kontormaskiner ol | 4, 16     | 37 325 000         | 6 285 000          |
| <b>Sum varige driftsmidler</b>                     |           | <b>206 323 000</b> | <b>70 686 000</b>  |
| <b>Finansielle anleggsmidler</b>                   |           |                    |                    |
| Investering i annet foretak i samme konsern        |           |                    | 485 000            |
| Investeringer i tilknyttet selskap                 | 7         | 30 285 000         | 55 830 000         |
| Investeringer i aksjer og andeler                  | 10        | 1 453 000          | 1 116 000          |
| Andre fordringer                                   |           |                    | 5 106 000          |
| <b>Sum finansielle anleggsmidler</b>               |           | <b>31 738 000</b>  | <b>62 536 000</b>  |
| <b>Sum anleggsmidler</b>                           |           | <b>236 692 000</b> | <b>150 317 000</b> |
| <b>Omløpsmidler</b>                                |           |                    |                    |
| <b>Varer</b>                                       |           |                    |                    |
| <b>Sum varer</b>                                   | <b>15</b> | <b>156 206 000</b> | <b>29 187 000</b>  |
| <b>Fordringer</b>                                  |           |                    |                    |
| Kundefordringer                                    | 13        | 197 454 000        | 82 342 000         |
| Andre fordringer                                   | 13        | 59 499 000         | 40 580 000         |
| <b>Sum fordringer</b>                              |           | <b>256 954 000</b> | <b>122 922 000</b> |
| <b>Investeringer</b>                               |           |                    |                    |
| Markedsbaserte aksjer                              | 9         | 200 116 000        | 233 008 000        |
| <b>Sum investeringer</b>                           |           | <b>200 116 000</b> | <b>233 008 000</b> |
| <b>Bankinnskudd, kontanter og lignende</b>         |           |                    |                    |
| <b>Sum bankinnskudd, kontanter og lignende</b>     | <b>14</b> | <b>122 606 000</b> | <b>17 872 000</b>  |
| <b>Sum omløpsmidler</b>                            |           | <b>735 882 000</b> | <b>402 989 000</b> |



|                                          |        |                    |                    |
|------------------------------------------|--------|--------------------|--------------------|
| <b>SUM EIENDELER</b>                     |        | <b>972 574 000</b> | <b>553 306 000</b> |
| <b>BALANSE - EGENKAPITAL OG GJELD</b>    |        |                    |                    |
| <b>Egenkapital</b>                       |        |                    |                    |
| <b>Innskutt egenkapital</b>              |        |                    |                    |
| Andelsinnskudd                           | 12     | 131 347 000        | 133 331 000        |
| <b>Sum innskutt egenkapital</b>          |        | <b>131 347 000</b> | <b>133 331 000</b> |
| <b>Opptjent egenkapital</b>              |        |                    |                    |
| Etterbetalingsfond                       |        | 63 504 000         |                    |
| Annen egenkapital                        | 12     | 390 344 000        | 263 708 000        |
| <b>Sum opptjent egenkapital</b>          |        | <b>491 514 000</b> | <b>292 708 000</b> |
| <b>Sum egenkapital</b>                   |        | <b>623 756 000</b> | <b>426 806 000</b> |
| <b>Gjeld</b>                             |        |                    |                    |
| <b>Langsiktig gjeld</b>                  |        |                    |                    |
| Pensjonsforpliktelser                    |        |                    | 127 000            |
| Utsatt skatt                             | 11     | 5 509 000          | 251 000            |
| <b>Sum avsetninger for forpliktelser</b> |        | <b>5 509 000</b>   | <b>378 000</b>     |
| <b>Annen langsiktig gjeld</b>            |        |                    |                    |
| Gjeld til kredittinstitusjoner           | 16, 17 | 36 322 000         |                    |
| Øvrig langsiktig gjeld                   | 17     | 24 220 000         | 274 000            |
| <b>Sum annen langsiktig gjeld</b>        |        | <b>60 542 000</b>  | <b>274 000</b>     |
| <b>Sum langsiktig gjeld</b>              |        | <b>66 051 000</b>  | <b>652 000</b>     |
| <b>Kortsiktig gjeld</b>                  |        |                    |                    |
| Gjeld til kredittinstitusjoner           |        | 31 220 000         | 11 003 000         |
| Leverandørgjeld                          |        | 140 358 000        | 62 037 000         |
| Betalbar skatt                           | 11     | 2 488 000          | 1 102 000          |
| Skyldige offentlige avgifter             | 14     | 36 128 000         | 7 390 000          |
| Annen kortsiktig gjeld                   | 17     | 72 572 000         | 44 316 000         |
| <b>Sum kortsiktig gjeld</b>              |        | <b>282 766 000</b> | <b>125 848 000</b> |
| <b>Sum gjeld</b>                         |        | <b>348 817 000</b> | <b>126 500 000</b> |
| <b>SUM EGENKAPITAL OG GJELD</b>          |        | <b>972 574 000</b> | <b>553 306 000</b> |



Organisasjonsnr: 989 086 642  
AT SKOG SA

NOTEOPPLYSNINGER - SELSKAP - alle poster oppgitt i hele tall

Note  
12

#### Antall aksjer og aksjeeiere

| <u>Aksjeeiere - fritekst</u> | <u>Antall</u> | <u>Eierandel</u> | <u>Aksjeklasse</u> |
|------------------------------|---------------|------------------|--------------------|
|------------------------------|---------------|------------------|--------------------|

|            |                   |                      |  |
|------------|-------------------|----------------------|--|
| <u>Sum</u> | <u>Sum antall</u> | <u>Sum eierandel</u> |  |
|------------|-------------------|----------------------|--|

Note  
2

#### Lønn og ytelser

| <u>Lønn</u>               | <u>Årets</u>   | <u>Fjorårets</u> |
|---------------------------|----------------|------------------|
|                           | 48742061000.00 | 47942566000.00   |
| <u>Arbeidsgiveravgift</u> | <u>Årets</u>   | <u>Fjorårets</u> |
|                           | 7333899000.00  | 6545209000.00    |
| <u>Pensjonskostnader</u>  | <u>Årets</u>   | <u>Fjorårets</u> |
|                           | 4219985000.00  | 3281878000.00    |
| <u>Andre ytelser</u>      | <u>Årets</u>   | <u>Fjorårets</u> |
|                           | 1029348000.00  | 1120022000.00    |
| <u>Sum lønnskostnader</u> | <u>Årets</u>   | <u>Fjorårets</u> |
|                           | 61325293000.00 | 58889675000.00   |

Note

**Ytelser til ledende personer**  
Er det gitt ytelser til ledende person: Nei

#### Ytelser til daglig leder

| <u>Ytelser</u> | <u>Lønn</u> | <u>Pensj.forpl.</u> | <u>Andre godtgj.</u> |
|----------------|-------------|---------------------|----------------------|
|----------------|-------------|---------------------|----------------------|



Selskapet er pliktig til å ha tjenstepensjonsordning etter lov om obligatorisk tjenstepensjon. Selskapets pensjonsordninger tilfredsstiller kravene i denne loven.

## Note

### Antall årsverk i regnskapsåret

Virksomheten har hatt følgende antall årsverk:  
0.00

## Note

### Lån og sikkerhetsstillelse til ledende personer og aksjeeiere

Er det gitt lån eller sikkerhetsstillelse til ledende personer: Nei

## Note

6

### Konsern, tilknyttet selskap og datterselskap

#### Tilknyttet selskap/datterselskap

| <u>Navn og adresse</u> | <u>Eierandel</u> | <u>Stemmeandel</u> | <u>Egenkapital</u> | <u>Resultat</u> |
|------------------------|------------------|--------------------|--------------------|-----------------|
| AT SKog Investr AS     | 100.00%          | 100.00%            |                    |                 |

Virksomheten inngår i konsolideringen til morselskapets konsernregnsk.: Ja

| <u>Navn</u> | <u>Forretningskontor</u>                     |
|-------------|----------------------------------------------|
| AT Skog SA  | Ole Cudriøs gate 25 3717<br>SKIEN 0806 Skien |

Datterselskap er utelatt fra konsolideringen: Nei

| <u>Omløpsmidler</u> | <u>Startdato</u> | <u>Sluttdato</u> | <u>Endring</u> |
|---------------------|------------------|------------------|----------------|
|---------------------|------------------|------------------|----------------|

| <u>Skattemessig fremf.undersk.</u> | <u>Startdato</u> | <u>Sluttdato</u> | <u>Endring</u> |
|------------------------------------|------------------|------------------|----------------|
|------------------------------------|------------------|------------------|----------------|

| <u>Kortsiktig gjeld</u> | <u>Startdato</u> | <u>Sluttdato</u> | <u>Endring</u> |
|-------------------------|------------------|------------------|----------------|
|-------------------------|------------------|------------------|----------------|



Organisasjonsnr: 989 086 642  
AT SKOG SA

NOTEOPPLYSNINGER - KONSERN - alle poster oppgitt i hele tall

Note

Antall aksjer og aksjeeiere

| <u>Aksjeeiere - fritekst</u> | <u>Antall</u>     | <u>Eierandel</u>     | <u>Aksjeklasse</u> |
|------------------------------|-------------------|----------------------|--------------------|
| <u>Sum</u>                   | <u>Sum antall</u> | <u>Sum eierandel</u> |                    |

Note

Lønn og ytelser

| <u>Lønn</u>               | <u>Årets</u>   | <u>Fjorårets</u> |
|---------------------------|----------------|------------------|
|                           | 48742061000.00 | 47942566000.00   |
| <u>Arbeidsgiveravgift</u> | <u>Årets</u>   | <u>Fjorårets</u> |
|                           | 7333899000.00  | 6545209000.00    |
| <u>Pensjonskostnader</u>  | <u>Årets</u>   | <u>Fjorårets</u> |
|                           | 4219985000.00  | 3281878000.00    |
| <u>Andre ytelser</u>      | <u>Årets</u>   | <u>Fjorårets</u> |
|                           | 1029348000.00  | 1120022000.00    |
| <u>Sum lønnskostnader</u> | <u>Årets</u>   | <u>Fjorårets</u> |
|                           | 61325293000.00 | 58889675000.00   |

Selskapet er pliktig til å ha tjenstepensjonsordning etter lov om obligatorisk tjenstepensjon. Selskapets pensjonsordninger tilfredsstiller kravene i denne loven.

Note

Ytelser til revisjon

| <u>Revisjon</u>        | <u>Årets</u> | <u>Fjorårets</u> |
|------------------------|--------------|------------------|
|                        | 104329000.00 | 104329000.00     |
| <u>Andre tjenester</u> | <u>Årets</u> | <u>Fjorårets</u> |



53982000.00 53982000.00

|                                     |              |                  |
|-------------------------------------|--------------|------------------|
| <u>Sum godtgjørelse til revisor</u> | <u>Årets</u> | <u>Fjorårets</u> |
|                                     | 158311000.00 | 158311000.00     |

**Note**

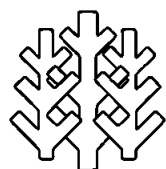
**Antall årsverk i regnskapsåret**

Virksomheten har hatt følgende antall årsverk:  
0.00

|                     |                  |                  |                |
|---------------------|------------------|------------------|----------------|
| <u>Omløpsmidler</u> | <u>Startdato</u> | <u>Sluttdato</u> | <u>Endring</u> |
|---------------------|------------------|------------------|----------------|

|                                    |                  |                  |                |
|------------------------------------|------------------|------------------|----------------|
| <u>Skattemessig fremf.undersk.</u> | <u>Startdato</u> | <u>Sluttdato</u> | <u>Endring</u> |
|------------------------------------|------------------|------------------|----------------|

|                         |                  |                  |                |
|-------------------------|------------------|------------------|----------------|
| <u>Kortsiktig gjeld</u> | <u>Startdato</u> | <u>Sluttdato</u> | <u>Endring</u> |
|-------------------------|------------------|------------------|----------------|



**at skog**



ÅRSBERETNING 2021



## Innhold

|                           |    |
|---------------------------|----|
| Styreleder har ordet      | 3  |
| Adm.dir. har ordet        | 4  |
| Strategi                  | 6  |
| Konsernet                 | 7  |
| Segmentinformasjon        | 8  |
| Marked                    | 9  |
| Produkter og tjenester    | 11 |
| Bedreskog                 | 12 |
| Skogkultur                | 14 |
| Bærekraft                 | 16 |
| Helse, miljø og sikkerhet | 20 |
| Regnskap og økonomi       | 22 |
| Fremtidsutsikter          | 23 |
| Resultatregnskap          | 25 |
| Balanse                   | 26 |
| Kontantstrømoppstilling   | 28 |
| Regnskapsprinsipper       | 29 |
| Noter                     | 30 |
| Revisors rapport          | 38 |
| Bildekavalkade            | 41 |

## Styreleder har ordet

Olav A. Veum

*Styreleder*



## Verdier i vekst!

Vi legg bak oss eit nytt år med høg aktivitet i AT Skog. Aktivitet i seg sjølv er bra, men det viktigaste er kvifor vi no ser pågang, optimisme og utvikling i skognæringa. I eit samfunn som treng nye løysingar for verdiskaping, sysselsetting og tilgang på råstoff, har skognæringa mykje å tilby. Vel og bra, tenker sikkert mange – men kva betyr det egentlig for oss skogeigarar?

Det er ikkje automatikk i at auka trelastprisar kjem råstoffprodusenten til gode. Skogeigarsamvirket har heilt sidan start vore tufta på at vi i fellesskap sikrar makt og gode vilkår for salg av tømmer. Når etterspørselen aukar og prisane på ferdigprodukt aukar, er det vår oppgåve å sikre at skogeigarar får sitt.

2021 innebar i så måte ei betydeleg endring for AT Skog. Skogeigarsamvirket har alltid hatt fokus på å sikre verdikjeda. Sørge for at det er kundar og marknad. Sikre at det er konkurranse om råstoffet. Men dei siste 25 - 30 åra har vi gjort dette indirekte. Gjennom deleigarskap i industri. Gjennom næringspolitisk arbeid for industrien og gjennom bidrag til forskning og utvikling. Hausten 2020 la AT Skog ein ny strategi. Vi ville ut av passive eigarskap og inn i ei meir aktiv forvaltning. Vi ønskjer å utvikle oss i retning av eit produksjonssamvirke, der vi som skogeigarar tar del i verdiskapinga heilt fram mot sluttkunde gjennom aktivt eigarskap i trebrukande industri.

Det er ikkje eit mål å foredle alt tømmer frå AT Skog gjennom egne kanalar, vi har mange gode kundar som vi skal ha eit godt samarbeid med framover. Men vi meiner det er heilt avgjerande at skogeigarane får ein større del av kaka og at vi aktivt bidrar til å utvikle lønsam industri i Norge. Det aukar etterspørselen, det aukar nasjonal verdiskaping og det bidreg til auka verdi på tømmer og skogeigedommar.

Ved utgangen av 2021 ser vi tilbake på eit svært aktivt og vellukka år. Vi har evna å etablere aktivt eigarskap i eit knippe flotte bedrifter, som vi no utviklar vidare i AT Industrier. Gjennom eigarskapet aukar vi etterspørselen etter tømmer lokalt. Vi investerer i auka kapasitet og produktivitet. I sum gir dette betre tømmerpris og meir overskot å fordele.

2021 var eit svært godt år økonomisk, med sterk prisvekst i sluttmarkedet, som skapte gode resultat. Det gir oss ein god start, for vi er på langt nær i mål. Strategien ligg fast og vi held fram med utviklinga i 2022.

Fellesskap gir styrke og styrke gir handlekraft. Det er noko å bygge framtida på!



## Adm.dir. har ordet

Anders R. Øynes

*Administrerende direktør*

Det hersker liten tvil om at også 2021 vil få en sentral plass i historiebøkene, året der vi for alvor ble digitale. Fortsatt møter vi kolleger, samarbeidspartnere og kunder fysisk av og til, men den digitale kommunikasjonen er effektiv og gjør oss ikke mindre handlekraftige.

Vi erfarer likevel at noe er endret. Inputen vi får helt naturlig ved å reise oss fra kontorstolen, treffe noen tilfeldig ved kaffemaskinen, slå av en prat i lunsjen eller på et arrangement, blir borte når vi alle «beordres» til hjemmekontor. Jeg synes heller ikke at effektive Teams-møter inviterer til mye small talk eller samtaler om hvordan vi virkelig har det. Da må vi spørre ansatte og ledere om hvordan vi har det på jobben, så høsten 2021 gjennomførte vi en omfattende medarbeiderundersøkelse. Hovedkonklusjonen er at vi har det bra i AT Skog. Det er ingen selvfølge, så en stor takk til alle som bidrar til nettopp det fra hver sin kant av vår vidstrakte geografi!

Mange av de store utfordringer vi møtte i 2021, endrer seg ikke på grunn av årstall. De venter på oss uansett. Der ligger også mulighetene! På vegne av AT Skog og vår samlede virksomhet i konsernet, er jeg optimistisk for hva fremtiden bringer. I løpet av 2021 har vi overtatt Eikås Sagbruk, Telemarksbruket (tidligere Moelven Telemarsbruket) og Hasås. Vi har gjennom hele 2021 jobbet med å strukturere AT Skog som et konsern og lagt et nytt strategisk fundament for veien videre. Gjennom oppkjøpene har vi lagt grunnlaget for en industriell utvikling i verdikjeden, som understøtter skogens betydning og verdiskapingspotensialet i det grønne skiftet. Gjennom 2021 har vi også solgt oss ut av fjernvarmeverksamhetene, som var organisert gjennom AT Biovarme AS. AT Skogs innsats på dette området, er gjennomført. Fjernvarmeanleggene vil,

også uten AT Skogs eierskap, bruke biomasse fra skogen. Ved å selge oss ut av fjernvarmeverksamheten har vi frigjort kapital til våre nye investeringer. AT Skogs tømmeromsetning har hatt god utvikling i 2021, mens det har vært utfordringer med planting og ungskogpleie spesielt. Mangel på kvalifisert arbeidskraft har avslørt store behov for nytenkning på hvordan vi organiserer tjenesteleveransene våre fremover.

AT Skogs underliggende drift viser gode økonomiske resultater og det samlede konsernresultatet for 2021 viser at det er ekstraordinære tider. Det har vært stor prisøkning på trelast gjennom hele året, uten at det har vært tømmermangel eller økt etterspørsel etter tømmer i Norge. Uansett så ser vi at verdiutviklingen på sagtømmer høsten 2021 har vært tilfredsstillende sammenlignet med tidligere år. For medlemmer i AT Skog har sagtømmerverdien i snitt økt med 15 % de siste 6 månedene i 2021. Vi forventer et «kjøliger» trelastmarked i 2022, men vi forventer at det fortsatt vil være god etterspørsel etter sagtømmer, både i Norge og internasjonalt. Når det gjelder massevirke forventes det en verdiøkning utover 2022.

Medlemsundersøkelsen vi gjennomførte høsten 2021, viser at AT Skog får svært gode tilbakemeldinger fra skogeierne. Gjennom medlemsundersøkelsen får vi også gode tips til forbedringer. Det er verdifullt!

Jeg vil takke entreprenører, transportører og øvrige samarbeidspartnere for et godt og tillitsfullt samarbeid.

En stor takk til alle de fremragende medarbeiderne vi har i AT Skog!

Stolt fortid – stor fremtid!

## Vår virksomhet

AT Skog SA eies av rundt 9000 skogeiere i Vestfold og Telemark, Agder, Rogaland og Vestland. Vi utfører alt av skogbruks tjenester for skogeierne. AT Skog planter, pleier og drifter skogeiendommer. Vi kjøper og selger tømmer. Vi skaper lokale verdier og arbeidsplasser. AT Skog utfører hogst etter kravene i Norsk PEFC Skogstandard og norske lover. Vi tar hensyn til biologisk mangfold, friluftsliv, kulturminner og kulturlandskap. Vi er en kompetansebedrift som viser samfunnsansvar og søker gode løsninger i det grønne skiftet.

AT Skog er organisert som et konsern, der AT Skog SA er morselskap. Konsernet AT Skog har om lag 250 ansatte. Konsernet har et bredt spekter av selskaper i hele verdikjeden – fra utmarktjenester og entreprenørselskap til sagbruk og ferdig trelast.

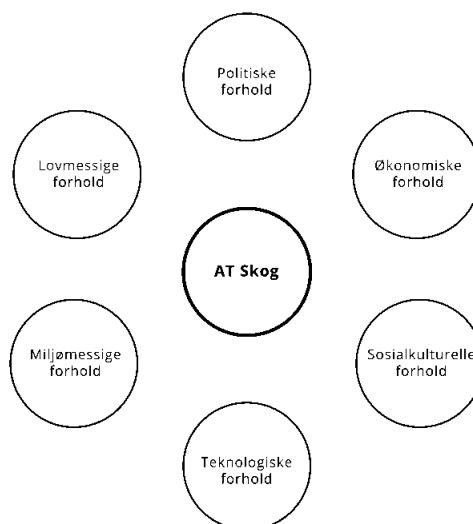
Her holder AT Skog til:



## Strategi

AT Skog har gjennom hele 2021 jobbet med neste periodes strategi og spesielt hvilke forutsetninger vi skal basere retningsvalgene på. Spesielt viktig er vurderingen av trender og utviklingstrekk rundt oss. Hvordan vil disse påvirke AT Skog og skognæringen? Gjennomgående er det bærekraftperspektivet som danner grunnlaget, slik at AT Skog kan møte eksterne forventninger gjennom egne ambisjoner i hele vårt virksomhetsområde. De samlede føringene for våre strategiske satsingsområder, skal resultere i et positivt omdømme som skapes gjennom løsninger i verdikjeden fra frø til industri.

Vår analyse av omverden omfatter alle forholdene som vi vurderer som viktige i dag eller som forventes å bli viktige i fremtiden for AT Skog og næringen. Omverdenanalysen skal hjelpe oss med et helhetlig bilde over de makroomgivelsene som forventes å ha fremtidig innvirkning på posisjon, potensial og retning.



Basert på omverdenanalysen, medlemsundersøkelsen og andre analyser, er strategien for perioden 2022 til 2024 vedtatt. Innenfor hvert av områdene; medlemsorganisasjonen, næringspolitikk, profil og omdømme, marked, produkter og tjenester, samt industri er det utarbeidet konkrete målsettinger og tiltak.

### Verdiposisjon

I AT Skog ligger det en dyp forpliktelse om å være skogeiers førstevalg. Det er et løfte og skal vises gjennom våre handlinger.

AT Skog tar del i hele verdikjeden; fra frø, til industri. Dette engasjementet viser vi gjennom vår lokale delaktighet, innovasjon, utvikling og våre tradisjoner i et langsiktig perspektiv gjennom en miljøvennlig og bærekraftig skognæring.

### Hovedområde 2022 - 2024

Medlems-  
organisasjon

Næringspolitikk -  
profil og omdømme

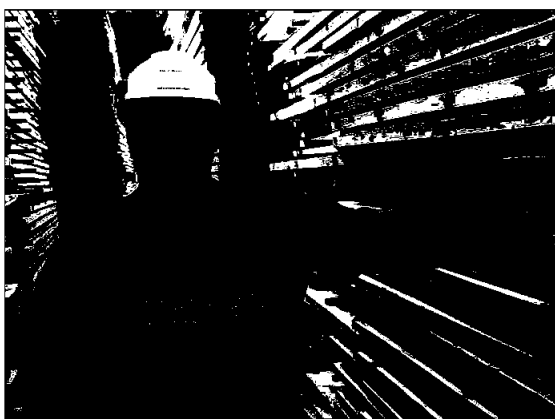
Marked - produkter  
og tjenester

Industri

## AT Skog konsernet

AT Skog er organisert som et konsern, der AT Skog SA er morselskap. Det har gjennom 2021 blitt vektlagt strategisk endring av konsernets portefølje, der det samlede eierskapet av fjernvarmevirksomheten, gjennom AT Biovarme, er solgt ut. Samtidig er det gjennomført oppkjøp og nyetableringer i tråd med strategien innen trebasert industri. Selskapene er strukturert i segmenter ut fra selskapets operasjonelle drift. Hovedfokuset i industrisegmentet, gjennom AT Industrier, er verdiskaping gjennom økt bruk av trebasert råstoff. I AT Skog Invest er hovedfokuset tjenester knyttet til salg og håndteringen av råstoff og ferdigprodukter, samt verdikjende tjenesteleveranser. AT Terminal Holding ivaretar drift- og eierskapet av alle

havneterminaler langs hele kysten og er en integrert del av kjernevirksomheten. AT Industrier, AT Terminal Holding og AT Skog Invest er underkonsern av AT Skog SA med egne selskapsporteføljer. Ved å organisere AT Skog som et vertikalt integrert konsern, oppnås synergier mellom selskapene og effektive beslutningsveier. Det er etablert fellesfunksjoner innen økonomi, kvalitet og miljø, kommunikasjon, HR og IT. Dette gir kostnadseffektive tjenester på tvers av hele konsernet og sterke kompetansemiljøer. Alle fellesfunksjoner er organisert i morselskapet. Alt av drift og personell ellers er ansatt i de operasjonelle selskapene, slik at det ikke er egne ansatte i AT Industrier, AT Skog Invest og AT Terminal Holding.



*Driftsleder sag på Telemarksbruket, Almir Muftic.*

| AT Skog SA                   |                                                                 |                                  |
|------------------------------|-----------------------------------------------------------------|----------------------------------|
| AT Industrier AS             | AT Terminal Holding AS                                          | AT Skog Invest AS                |
| Telemarksbruket AS (100 %)   | AT Terminal AS (100 %)                                          | Faun AS (52 %)                   |
| Eikås Sagbruk AS (100 %)     | Tømmerkaier AS (74 %)                                           | Viken AT Market (50 %)           |
| Hasås AS (100 %)             | Kvammen kai AS (50 %)                                           | SB Skog AS (34 %)                |
| Telemarksbruket AS (100 %)   | Eydehavn (100 %) *                                              | Norsk skogrydding AS (50 %)      |
| Norsk Skogsmelasse AS (60 %) | Vestskog Samnøy kai AS (100 %)                                  | Framtre AS (100 %)               |
|                              | *<br>- Naustdalsstranda<br>- Feios<br>- Sande<br>- Søndenåneset | Norsk Skogkapital AS (29 %)      |
|                              |                                                                 | Diverse mindre eierengasjementer |

\* en del av AT Skog SA

## Segmentinformasjon

AT Skog konsernet er inndelt i 3 divisjoner og 4 segmenter, hvor morselskapet inngår som ett av segmentene sammen med de 3 divisjonene.

Divisjon AT Industrier består av selskapene Haås AS (100%), Lundgrens Hyvleri AB (100% datterselskap til Hasås), Eikås Sagbruk (100%) og Telemarksbruket AS (100%). Kundene til divisjonsselskapene er bygge- varehandel, trebasert industri, byggmestere og entreprenører. Industrisegmentet ble etablert i 2021 og har dermed hatt det første driftsåret i AT Skog konsernet. Industrisegmentet har parallelt utarbeidet et investeringsprogram for ytterligere vekst de neste årene. De samlede driftsinntekter ble 721,3 millioner kroner, og driftsresultatet ble 125,6 millioner kroner. Lundgrens Hyvleri AB ble overtatt med virkning fra 1. januar 2022 og inngår ikke i tallgrunlaget for 2021. Eikås Sagbruk ble i julen 2021 utsatt for et hackerangrep, som rammet alle datasystemene. Det meste av regnskapsdata ble ødelagt og således vil ikke regnskapet for 2021, ved avleggelsen av årsregnskapet for AT Skog konsernet, være ferdigstilt. Regnskapet for AT Skog konsernet baserer seg på et estimat av resultat og balanse for Eikås Sagbruk AS.

Divisjon AT Skog Invest består av datterselskapet Framtre AS (100 %), Faun Naturforvaltning AS (52 %), de felleseide selskapene Viken AT Market AS (50 %) og Norsk Skogrydding AS (50 %), de tilknyttede selskapene SB Skog (34 %) og Norsk Skogkapital AS (29 %), samt en del andre mindre engasjementer i en tidlig etableringsfase. De samlede driftsinntekter ble 397,2 millioner kroner, og driftsresultatet ble -4,0 millioner kroner.

Divisjon AT Terminal Holding er AT Skogs maritime

infrastrukturselskap. Selskapet drifter og utvikler tømmerkaier og terminaler, som konsernet har eierandel i. Når skogbrukets behov for logistikk-løsninger tilsier det, utvikler selskapet nye terminalløsninger. Kontinuerlig arbeid med å vedlikeholde og oppgradere kaiene og terminalene, er en sentral oppgave. De samlede driftsinntekter ble 7,8 millioner kroner, og driftsresultatet ble 1,8 millioner kroner.

AT Skog SA yter tjenester på tvers av alle divisjonene i konsernet og leverer tjenester til medlemmene. AT Skogs kjernevirksomhet er tømmeromsetning, salg og utførelse av skogrelaterte tjenester, interne finansieringsløsninger, eierutøvelse i konsernet, næringspolitikk og medlemsoppfølging. De samlede driftsinntekter ble 1 251,9 millioner kroner, og driftsresultatet ble 34,6 millioner kroner. Resultat før skatt ble 133,7 millioner kroner.



Daglig leder John Anker Telhaug i Eikås Sagbruk og Adm. dir. Anders R. Øynes



Daglig leder Ole Grimsgaard i Telemarksbruket



Utmarkstekniker i Faun Naturforvaltning Sigbjørn Rolandsen snitter elgtenner

## Marked

Høy byggeaktivitet, tomme trelastlager og historisk økning i trelastprisene preget inngangen til 2021. Sagbrukene ønsket å øke produksjonen gjennom vinteren for å utnytte et godt marked. Kapasitetsbegrensninger, som primært var knyttet til tørker, gjorde at innenlandsk sagtømmeretterspørsel ikke økte vesentlig. Tiltakene som ble gjort høsten 2020 for å øke sagtømmerandelen, gjorde at sagbrukene hadde mye småtømmer på lager inn i vinteren. En kald vinter og liten gjennomsnittstokk gjorde at flere sagbruk produserte mindre enn budsjett i 1. halvår. Tømmerforbruket økte ikke til tross for et godt trelastmarked. Sagbrukene i Norge hadde høye tømmerlager helt fram til sensommeren. AT Skog forstod tidlig at det ville bli et betydelig lokalt sagtømmeroverskudd i 2021 og inngikk store tilleggsavtaler i eksportmarkedet gjennom Viken AT Market. Disse eksportavtalene sikret balanse i sagtømmermarkedet og vi unngikk store bilvegslager på forsommeren. Det var eksportmarkedene som gikk i front og økte markedsprisen på sagtømmer.

I snitt økte sagtømmerprisene med 150 kr/m<sup>3</sup> på gran og 110 kr/m<sup>3</sup> på furu fra desember 2020 til desember 2021.

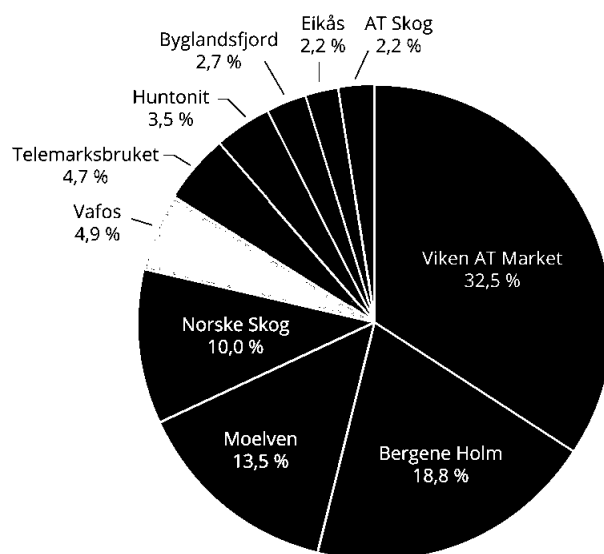
Det har de siste årene vært en vesentlig endring av hvilke kanaler og kunder AT Skogs tømmeromsetning går til.

I 2021 gikk hele 41 % av AT Skogs totale tømmeromsetning gjennom egne selskaper og salgskanaler.

På massevirke har det vært god balanse mellom produksjon og etterspørsel. Industrien har hatt god tilgang på råstoff og markedsprisen har derfor ikke endret seg vesentlig i løpet av året.

Økte priser på olje, gass og strøm mot slutten av året, har påvirket etterspørselen etter brenselstis og pellets. Spotprisene på cellulosestis, sagstis, brenselstis og pellets fikk et markant løft mot slutten av året. Den samme utviklingen ser vi i råstoff til vedproduksjon.

Økte oljepriser og høy etterspørsel etter transportkapasitet har bidratt til en vesentlig prisøkning på transport- og logistiktjenester det siste året. Kostnadsveksten på landtransport var i 2021 på 10 %, ifølge Statistisk sentralbyrå (SSB). I forhold til sjøtransport er prisveksten enda større. Spotprisen på båtfrakter er nær doblet gjennom 2021. AT Skog inngikk i 2021 en ny fire års avtale med rederiet Arriva på sjøfrakt av tømmer. Dette sikrer oss kapasitetstilgang til forutsigbare betingelser.



Figuren viser tømmer volumfordelingen til kunder i 2021.



## Prisutvikling hovedsortiment

|                                    | 2020                  | 2021                  | Endring  |
|------------------------------------|-----------------------|-----------------------|----------|
| <b>Gran</b>                        |                       |                       |          |
| Gjennomsnittspris sagtømmer        | 440 kr/m <sup>3</sup> | 554 kr/m <sup>3</sup> | 25,91 %  |
| Gjennomsnittspris massevirke prima | 276 kr/m <sup>3</sup> | 241 kr/m <sup>3</sup> | -12,68 % |
| <b>Furu</b>                        |                       |                       |          |
| Gjennomsnittspris sagtømmer        | 431 kr/m <sup>3</sup> | 521 kr/m <sup>3</sup> | 20,88 %  |
| Gjennomsnittspris massevirke prima | 267 kr/m <sup>3</sup> | 244 kr/m <sup>3</sup> | -8,61 %  |

## Tømmersalg

|                               | 2020                         | 2021                         | Endring        |
|-------------------------------|------------------------------|------------------------------|----------------|
| <b>Norge</b>                  |                              |                              |                |
| Massevirke inkl ved og bio    | 363 806 m <sup>3</sup>       | 363 038 m <sup>3</sup>       | -0,21 %        |
| Sagtømmer                     | 580 061 m <sup>3</sup>       | 623 238 m <sup>3</sup>       | 7,44 %         |
| <b>Sum salg norske kunder</b> | <b>943 867 m<sup>3</sup></b> | <b>986 276 m<sup>3</sup></b> | <b>4,49 %</b>  |
| <b>Eksport</b>                |                              |                              |                |
| Massevirke inkl ved og bio    | 196 691 m <sup>3</sup>       | 161 833 m <sup>3</sup>       | -17,72 %       |
| Sagtømmer inkl palle          | 242 378 m <sup>3</sup>       | 402 603 m <sup>3</sup>       | 66,11 %        |
| <b>Sum salg eksport</b>       | <b>439 069 m<sup>3</sup></b> | <b>564 436 m<sup>3</sup></b> | <b>28,55 %</b> |
| Salgsvolum rundtømmer         | 1 382 936 m <sup>3</sup>     | 1 550 712 m <sup>3</sup>     | 12,13 %        |

## Utvikling eksportandeler i AT Skog

|                             | 2020        | 2021        |
|-----------------------------|-------------|-------------|
| Eksportandel sagtømmer      | 29 %        | 39 %        |
| Eksportandel massevirke/bio | 35 %        | 31 %        |
| <b>Eksportandel totalt</b>  | <b>32 %</b> | <b>36 %</b> |

## AT Skogs andel av Norges tømmereksport i 2021

|              | Norge                    | AT Skog                | AT Skogs andel |
|--------------|--------------------------|------------------------|----------------|
| Eksportvolum | 3 873 490 m <sup>3</sup> | 564 436 m <sup>3</sup> | 14,57 %        |

## Produkter og tjenester

Servicekontoret

Hogst, som blir meldt inn og administrert av skogeier selv, er organisert som en egen tjeneste. Aktiviteten oppsummeres i tabellen under.

| <b>Tømmervolum via AT Skogs servicekontor</b>    |                          |                          |                |
|--------------------------------------------------|--------------------------|--------------------------|----------------|
|                                                  | <b>2020</b>              | <b>2021</b>              | <b>Endring</b> |
| Innmålt fra skogeieradministrerte drifter        | 157 862 m <sup>3</sup>   | 204 949 m <sup>3</sup>   | 29,83 %        |
| Antall kontrakter administrert av skogeier       | 1 200 m <sup>3</sup>     | 1 750 m <sup>3</sup>     | 45,83 %        |
| Motormanuelt volum (motorsag)                    | 90 535 m <sup>3</sup>    | 135 548 m <sup>3</sup>   | 49,72 %        |
| Innmålt volum totalt                             | 1 382 936 m <sup>3</sup> | 1 550 712 m <sup>3</sup> | 12,13 %        |
| <b>Andel av tømmervolum skogeieradministrert</b> | <b>11 %</b>              | <b>13 %</b>              | <b>15,78 %</b> |
| <b>Andel av tømmervolum motormanuelt</b>         | <b>7 %</b>               | <b>9 %</b>               | <b>33,52 %</b> |

Egenaktiviteten til skogeierne er ulikt geografisk fordelt. Sør og vest i Agder skiller seg ut med en stor selvhoggeraktivitet og står for 42 % av det motormanuelle volumet.

Veksten i volum på 49 % er gledelig. Årsakene til dette er nok sammensatt, men ett godt marked gir utvilsomt motivasjon. Gode selvbetjeningsløsninger blir stadig mer tatt i bruk. Disse løsningene er verdsatt blant våre medlemmer og øvrige leverandører og er i stadig utvikling. Samlet sett tilsvarer medlemmenes egenhogst produksjonsmengden til hele fem skogsmaskinlag. Medlemmenes egenhogst er et viktig volumbidrag til AT Skogs tømmeromsetning.



## BEDRESKOG

AT Skog lanserte BEDRESKOG i september 2017. Bakgrunnen for produktet var store uutnyttede skogressurser i Norge og svært mange eiendommer som ikke har aktivitet. Treindustrien nasjonalt og internasjonalt har behov for råstoff, og BEDRESKOG var lansert som AT Skogs virkemiddel for å få opp aktiviteten i skogen.

Det som i starten var en forvaltningstjeneste av skogeiendommer, har utviklet seg til å bli produktserien BEDRESKOG, som på ulike måter bidrar til økt aktivitet på kort og lang sikt.

### BEDRESKOG forvaltning

BEDRESKOG avtalene begynner å bli et modent produkt. Etter fire års drift ser vi et tydelig mønster der det er større aktivitet på eiendommer med BEDRESKOG avtaler enn på øvrige skogeiendommer. De vel 200 eiendommene utgjør en portefølje, som gir AT Skog større forutsigbarhet i kjernevirksomheten. I året vi har lagt bak oss utgjør BEDRESKOG porteføljen 2 % av medlemsmassen, 7 % av omsatt tømmer volum og hele 25 % av ungskogpleien utført i regi av AT Skog. I de opprinnelige forutsetningene for BEDRESKOG, ble det lagt til grunn at cirka 20 % av volumet på BEDRESKOG var såkalt nytt volum, som ikke hadde blitt avirket uten dette tilbudet. Hvor mye av de 145 000 m<sup>3</sup> ville blitt avirket uten BEDRESKOG? Det er vanskelig å si. Det er flere forhold som kan trekkes fram som indikerer at BEDRESKOG gir nytt volum:

- ✓ Mange nye medlemmer og stor aktivitetsvekst hos eksisterende medlemmer med BEDRESKOG avtale
- ✓ De mange veiprojektene, der BEDRESKOG har hatt en avgjørende rolle, har åpnet nye områder for skogsdrift for framtidige generasjoner
- ✓ Økte markedsandeler for AT Skog

BEDRESKOG har vært en god løsning for mange av eiendommene vi har forvaltningsavtale på. Etterbetaling knyttet til Best pris - garanti for 2021 utgjør 4 millioner kroner. Forutsigbarheten som ligger i BEDRESKOG porteføljen, bidrar til bedre leveringssikkerhet mot AT Skogs kunder og sikker horisont for skogsentreprenørene som har avtale med AT Skog. Kompetansen AT Skog tilegner seg med å forvalte dette mangfoldet av

eiendommer, kommer hele medlemsmassen vår til gode. Etterkalkulasjon av mange tømmerdrifter gir verdifull kunnskap og viktig læring. Effektiv forvaltning stiller store krav til digitale løsninger. Dette resulterer i flere nye funksjoner på atskog\minside.no og i skogbruksplanen ALLMA.

### BEDRESKOG veifinans

Veiprojekter har vist seg å være et suksesskriterium for BEDRESKOG eiendommene. Rådgivning i prosessen fra vurdering av ressursgrunnlag, søkeprosess, anbud, prosjektledelse og finansiering, har resultert i at de første veiene sto ferdig i 2019. Tar vi med fullførte veier og prosjekter under planlegging, kan AT Skog vise til følgende tall:

- ✓ 33 veianlegg
- ✓ Samlede investeringer for cirka 26 millioner kroner
- ✓ 5,4 km med klasse 7 traktorvei
- ✓ 23 km med klasse 3 og klasse 4 skogsbilvei
- ✓ 125 000 m<sup>3</sup> tømmer ruller ut på disse veiene



Skogbruksleder Eivind Kvinlaug på skogsbilvei i Høgebastad



*Opptak i AT Studio til BEDRESKOG kompetanse med seniorkonsulent GIS Jon Bjarne Onsøien, fagansvarlig BEDRESKOG Magnus Austad og kommunikasjonsrådgiver Torbjørg Loftesnes Bjørkholm.*

#### BEDRESKOG kompetanse

Selv om BEDRESKOG forvaltning har levert over forventning på aktivitet, har vi ikke har fanget opp de minste skogeiendommene. Gjennomsnittseiendommen på BEDRESKOG eiendommene er 2350 daa, mens snittet i AT Skog er 790 daa. Forskning viser at det er skogeiere med minst kunnskap om skog, som er minst aktive i skogen. Derfor har AT Skog utviklet en nettbasert læringsplattform, for å formidle lettfattelig kunnskap om skogbruk. Innovasjon Norge er en viktig bidragsyter for å realisere BEDRESKOG kompetanse. Lansering er

februar 2022 etter målrettet arbeid i hele 2021. Målet er at BEDRESKOG kompetanse bidrar til å forsterke måloppnåelsen for det opprinnelige BEDRESKOG konseptet.

#### BEDRESKOG veiforsikring

Veiforsikringen, som også omtales som Hvisat, er en kollektiv ansvarsforsikring knyttet til skogsbilveier, som tilbys alle AT Skogs medlemmer. I 2021 har 88 % av AT Skogs medlemmer valgt å ta del i BEDRESKOG veiforsikring.



## Skogkultur

Året som har gått har vært mer utfordrende enn 2020 i utførelsen av skogkulturtjenester til våre medlemmer. Utfordringene med å få tak i nok kvalifisert arbeidskraft ble faktisk enda større i 2021 enn året før på grunn av koronarestriksjoner og innreiserestriksjoner. Med iherdig innsats fra ansatte fikk AT Skog gjennomført skogkulturtjenester. I 2021 var det også en særdeles god egeninnsats fra skogeierne selv. Spesielt gjaldt dette utplanting. De aller fleste skogplantene vi hadde bestilt, ble plantet ut.

Om tilgangen på nok kvalifisert arbeidskraft til planting var vanskelig, så var tilgang til kvalifisert arbeidskraft til ungskogpleie svært utfordrende. AT Skog var nødt til å prioritere ressursbruken og dermed gikk all tilgjengelig

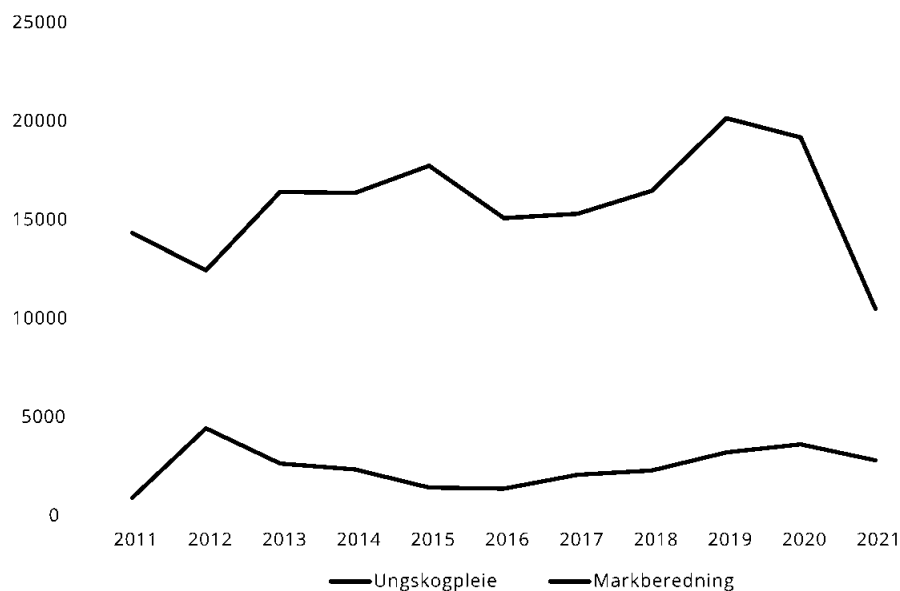
arbeidskraft til planting framfor ungskogpleie akkurat denne sesongen.

AT Skog har et mål om å stadig øke arealet på ungskogpleie. Dette er viktig for framtidsskogen stabilitet, framtidig avkastning og CO<sub>2</sub> binding. Ungskogpleie er det viktigste tiltaket en skogeier kan gjøre etter at foryngelsen er på plass.

Aktiviteten på markberedning er lavere enn ønsket, men trenden de siste årene er stigende. Unntaket er fjoråret da vi fikk en liten nedgang. Målet er å øke markberedningsarealet framover, da med skånsomme markberedningsmetoder som gir et godt grunnlag for en god foryngelse.

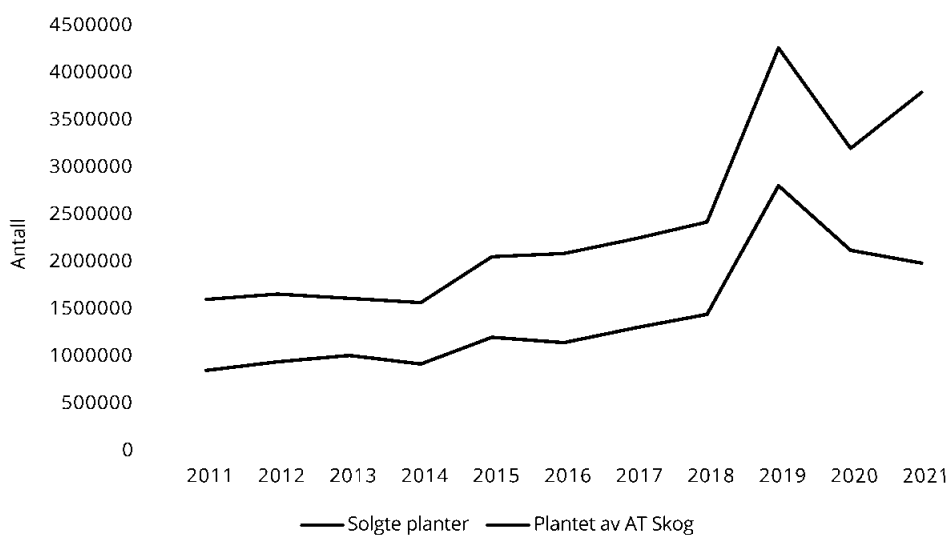


## Ungskogpleie- og markberedning



Figurer viser utvikling i ungsogopleie og markberedning i 2011 til 2021 i dekar.

## Planteaktivitet gjennom AT Skog



Figurer viser planteaktivitet i AT Skog fra 2011 til 2021 i antall planter.

## Bærekraft i AT Skog

Skogene er verdens lunger. Den må forvaltes. Noen steder må den vernes. I en verden som stadig blir varmere, må vi erstatte fossile råvarer med fornybare ressurser. Tre er en del av naturens store kretsløp, som brukt riktig kan spare kloden for enorme klimagassutslipp og sikre våre framtidige generasjoner. Skog er et av få fornybare råstoff som kan produseres i stor kvanta.

Det er 7,5 milliarder mennesker på jorda i dag. Når trærne vi planter i dag er hogstmodne, har vi passert 10 milliarder mennesker. FN har definert 17 bærekraftige grep for hvordan vi kan redde klimaet, samtidig som mennesker på kloden skal leve godt. For det handler ikke bare om at vi som bor i Norge skal ha det godt.

Derfor må vi legge til rette for en aktiv – og bærekraftig bruk – av norsk skog.

AT Skog har en verdikjede som starter med planting av ny skog og ender med ferdig produkter, som bygningsmaterialer og flis som erstatter kull i oppvarming. Alt som kan lages av olje, kan lages av tre. Det moderne samfunnet har korte perspektiver. Skogen har hatt en verdifull rolle i tidligere generasjoner. Det langsiktige perspektivet er skogens styrke – og utfordring. Å se en hogstflate kan føles endelig for mange. Skogen er borte, men allerede året etter hogst spirer og gror det opp nye planter og trær.



*AT Skog jobber, sammen med andre i skogbransjen, med bærekraftsrapport med bakgrunn i FNs bærekraftsmål.*

### Kvalitets- og miljøpolitikk i AT Skog

Vår kvalitets- og miljøpolitikk gjelder kunder, leverandører og ansatte. Det er summen av handlinger fra disse tre gruppene som skaper resultatene. Når skogeier leverer tømmer til AT Skog, er de å betrakte som leverandører. Kvalitets- og miljøkravene fastsettes som en del av kontraktsbetingelsene for alle tømmerleverandører gjennom AT Skog.

#### Hovedmål

- ✓ å oppfylle alle inngåtte avtaler i henhold til våre gjeldende kvalitets- og miljøkrav samt avtalte frister og marginer
- ✓ å følge opp vedtatte rutiner som har betydning for kvalitet og miljø samt vise åpenhet i miljøspørsmål
- ✓ å forbedre vedvarende mål for organisasjonen AT Skog
- ✓ å lære opp alle ansatte i operasjonell drift og entreprenører i ny PEFC Skogstandard
- ✓ å redusere sporskader etter drift
- ✓ å redusere antall kilometer for tømmerbiler

#### Miljøpolicy

AT Skog skal ikke være direkte eller indirekte involvert i handel med skogprodukter med ulovlig opphav som:

- ✓ Hogst eller handel med ulovlig avvirket tømmer eller andre skogsprodukter
- ✓ Tømmer som er avvirket i strid med tradisjonelle og menneskelige rettigheter
- ✓ Tømmer som er avvirket i områder med høye naturverdier
- ✓ Tømmer fra områder som avskoges permanent eller skal gjøres om til plantasjer
- ✓ Tømmer fra genmodifiserte treslag
- ✓ Med hensyn til arbeidsmiljøet, følges lover og regler i Arbeidsmiljøloven.

#### Miljømål

- ✓ Vann, erosjon og avrenning i forbindelse med skogsdrift
- ✓ Foryngelse og ungskogpleie som sikrer framtidsskogen
- ✓ Vannbeskyttelse

### Bærekraftig skogbruk

For AT Skog er et bærekraftig skogbruk forvaltning og bruk av skog på en måte som hensyntar biologisk mangfold, produktivitet, foryngelsesevne og potensiale nå og i framtiden fyller relevante økologiske, økonomiske og sosiale funksjoner på lokalt, nasjonalt og globalt nivå. Dette er nedfelt i AT Skogs verdiplattform og strategi.

#### Økonomisk

- ✓ Aktiv utnyttelse av skogressursene
- ✓ Tilfredsstillende lønnsomhet og verdiskaping i næringen
- ✓ Avsetning av norske skogprodukter på det internasjonale markedet
- ✓ Sikre framtidige generasjoner minst like godt ressursgrunnlag som i dag
- ✓ Styrking av ressursgrunnlaget med hensyn til både volum og virkeskvalitet

#### Miljømessig

- ✓ Ivareta skogens kvaliteter og mangfold
- ✓ Grunnlag for levedyktige populasjoner av arter som naturlig hører hjemme i Norge
- ✓ Sikre at skogens betydning i klimasammenheng opprettholdes og økes
- ✓ Redusere mulige forurensninger fra skogbruket
- ✓ Bevare kulturminner og utvikle kulturlandskapet

#### Sosialt

- ✓ Videreutvikle skogbrukets bidrag til levende bygder og lokal verdiskaping
- ✓ Variert friluftsliv med rike naturopplevelser
- ✓ Trygt arbeidsmiljø hvor helse og sikkerhet blir ivare tatt
- ✓ Ivareta forbrukernes interesse

Artsmangfoldet i skogen er i dynamisk utvikling. Årlig utføres hogst på omtrent en halv prosent av skogarealet i Norge. Artssammensetningen endres som følge av hogst. Samtidig skjer det gradvise endringer på de arealene som ikke hogges. Trærne vokser seg større for hvert år, samtidig som noen trær også dør. Det fører til at nye arter etablerer seg i takt med at skogen blir eldre. På arealet som hogges vil arter, som er knyttet til skogsmiljø og trærne, vil bli berørt. Samtidig vil andre arter ha fordel av denne endringen. Det gjelder for eksempel mange løvtrær, grasarter, urter og pollinerende insekter.

### Skog og klima

Mer ekstremvær minner oss om klimakrisens nærvær. I siste rapport fra FNs klimapanel (IPCC, 2021) tegnes et svært alvorlig bilde, samtidig som det påpekes at de verste konsekvensene knyttet til global oppvarming fortsatt kan bremses. I dette bildet gis skogens potensial til lagring og binding av CO<sub>2</sub> stor plass.



Skogbruksleder Kjell Magne Åshamar og entreprenør i Gloppen ble revidert av revisor Fredrik Eliasson fra Intertek.

Parisavtalen fra desember 2015 er den første globale klimaavtalen som er rettslig bindende og forpliktende for partene. Gjennom avtalen har Norge forpliktet seg til å redusere utslippene av klimagasser med minimum 40 % innen 2030, sammenliknet med 1990.

Agenda 2030 med tilhørende bærekraftsmål ble vedtatt av FNs medlemsland i 2015. De 17 bærekraftmålene er sentrale i omstillingen til en grønn økonomi. Skog i vekst tar opp CO<sub>2</sub> og lagrer karbon, og motvirker på den måten klimaendringer.

#### Skogsertifisering

PEFC systemet består av to hoveddeler; en skogstandard og en sporbarhetsstandard. Norsk PEFC Skogstandard er nasjonal og beskriver hvordan skogen skal forvaltes i Norge. I AT Skog har vi også FSC sertifisering på både skogbehandling og sporbarhet.

AT Skog sin viktigste skogsertifisering er PEFC. Sertifiseringen gjør det mulig for skogeiere og produsenter å dokumentere at tømmeret eller produktet kommer fra bærekraftig skogbruk. Det gjør at slutt kunder og forbrukere kan være trygge på at treet kommer fra skog som er bærekraftig forvaltet.

I AT Skog må medlemmene følge kravene i PEFC, verdens største skogsertifiseringssystem, for å få solgt tømmer til

skogindustrien. Standarden inneholder 27 kravpunkter med en rekke underpunkter for hvordan man skal drive et bærekraftig skogbruk. Kravpunktene omfatter krav som etablering av nøkkelbiotoper, gjensetting av livsløpstrær, bevaring av kantsoner mot vann, bekker og myrer, planlegging og gjennomføring av terrengtransport, spesielle hensyn til myr-, sump- og edelløvskoger, planlegging i skogbruket, tiltak for å unngå erosjon og forurensning, kompetanse og veldig mye mer.

Standarden skal også sikre at praktisk skogbruk følger alle relevante lover og forskrifter. Skogbruket skal samtidig drives aktivt med tanke på lønnsom næringsvirksomhet og verdiskapning, sikre at de som jobber der har et arbeidsmiljø hvor helse og sikkerhet blir ivarettatt, sikre at skogen gir grunnlag for et variert friluftsliv med rike naturopplevelser og sikre at kulturminner og verdifulle kulturlandskap blir bevart.

Standarden revideres jevnlig i et samarbeid mellom skognæringen, myndighetene og friluftsforskningsorganisasjonene. Det norske PEFC skogsertifiseringssystemet ble godkjent første gang i 2000 og er deretter revidert tre ganger, senest i 2015. Systemet gjennomgår nå sin fjerde revisjon i tidsrommet 2020-2022.

Uavhengig selskap kontrollerer og sertifiserer AT Skogs virksomhet. Dette utføres av de eksterne selskapene Intertek og Orbicon.

## Miljøregistreringer i skogbruket

Nøkkelbiotoper er viktige skogsområder som skal sikre sjeldne og truede arters overlevelse på lang sikt. Kravet om etablering av nøkkelbiotoper kom gjennom PEFC miljøsertifiseringen for 20 år siden. Til nå har norske skogeiere satt av 1 million dekar skog som nøkkelbiotoper, fordelt på 90 000 biotoper. Dette tilsvarer 140 000 fotballbaner. I AT Skogs geografi har vi om lag 17 200 nøkkelbiotoper (36 959 utvalgte livsmiljø) med et samlet forvaltningsareal på 206 700 dekar.

## Frivillig vern

AT Skog er en stor leverandør av frivillig vern. AT Skog har bistått skogeiere siden 2002 med frivillig vern. Skogeiere som tilbyr areal, bestemmer selv om de vil si ja til vern eller ikke etter utredning. Skogeier får erstatning for tømmer og grunnverdi. Erstatningen er skattefri. Skogeieren får gratis rådgivning og hjelp fra AT Skog underveis i utredningsprosessen. AT Skog hjelper til med alt fra avgrensning av verneområdet, betingelser for vern og erstatningsforhandlingene med staten.

| Faser                                | Totalareal dekar | Skogareal dekar |
|--------------------------------------|------------------|-----------------|
| Tilbud akseptert av Statsforvalteren | 153552           | 125625          |
| Mottatt erstatningstilbud            | 47992            | 35599           |
| Endelig avtale akseptert             | 13138            | 10794           |

## Transport og miljø

Effektiv transport bidrar til lavere kostnader og redusert miljøutslipp. I AT Skog har det vært et betydelig fokus å utnytte transportkapasiteten best mulig. AT Skog har derfor et utstrakt samarbeid med veimyndighetene om prioriterte veier for tømmertransport. Hindringene er ofte knyttet til vogntoglengde og totalvekt. Spesielt Vestlandet har mange veier hvor transportkapasiteten ikke utnyttes tilfredsstillende.

AT Skog bidrar til en mer bærekraftig verdikjede gjennom arbeidet med infrastruktur. Infrastruktur omfatter veier, terminaler og kaier der dette har stor betydning for reduksjon av miljøutslipp.



*Teamleder for frivillig vern i AT Skog, Jan Ivar Rødland, og naturforvalter Maria Knagenhjelm hos Statsforvalteren i Vestland.*



*Skogbruksleder Olav Bremer, revisor Fredrik Eliasson fra Intertek og produksjonsleder Howard Summers under revisjon i Sogndal.*



## Helse, miljø og sikkerhet

Hvordan AT Skog jobber med likestilling og ikke-diskriminering

AT Skog har nulltoleranse for trakassering og diskriminering. Det er tydelig nedfelt i AT Skogs personalhåndbok. Brudd på denne nulltoleransen vil kunne medføre konsekvenser for ansettelsesforholdet. Bedriften har kartlagt mulig diskriminering gjennom medarbeiderundersøkelse, og det er ikke registrert eller kommet noen tilbakemeldinger på at dette forekommer i AT Skog.

I 2021 er et eget HR-forum for ledere med personalansvar etablert. Forumet jobber strukturert med personalpolitiske spørsmål.

Når det gjelder status i AT Skog konsernet for 2021, vises det til det enkelte selskaps redegjørelse for likestilling og diskriminering.

Likestilling og diskriminering

Kvinner og menn gis like muligheter i AT Skog. Dette blir også ivaretatt gjennom kompetanseutvikling og rekruttering.

Sammensettingen av styret i AT Skog SA er regulert av Samvirkelovens § 69, *krav om representasjon av begge kjønn i styret*. Styret i AT Skog oppfyller dette kravet.

Andelen kvinner blant de ansatte er 17 % og andelen kvinner i ledergruppen er den samme. Det er 10 ansatte, som etter eget ønske har redusert stillingsprosent. Av disse er to kvinner og åtte menn.

Det siste året har tre ansatte i AT Skog gjennomført foreldrepermisjon. Lengden på foreldrepermisjonen dette året har samlet vært 75 uker for kvinner og menn.

Gjennomsnittslønnen i AT Skog (for 100 % stilling) var for kvinner 619 570 kroner og for menn 644 163 kroner. Kvinners lønn utgjorde 96 % av lønnen til menn. Mennene var i snitt tre år eldre enn kvinnene og har et høyere utdanningsnivå. Det er dermed ingen lønnsforskjell basert på kjønn i AT Skog. Blant ledere og fagstillinger er kvinners lønn 94 % av menns.

Status HMS-arbeid

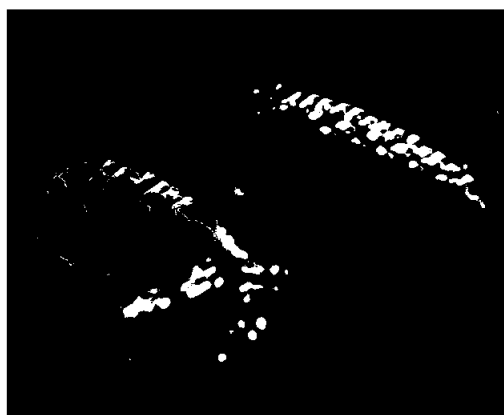
Målet for HMS arbeidet i AT Skog er null skader. I 2021 er det ikke registrert personskader, kun mindre uhell. I AT Skog konsernet ble det registrert 5 skader i 2021.

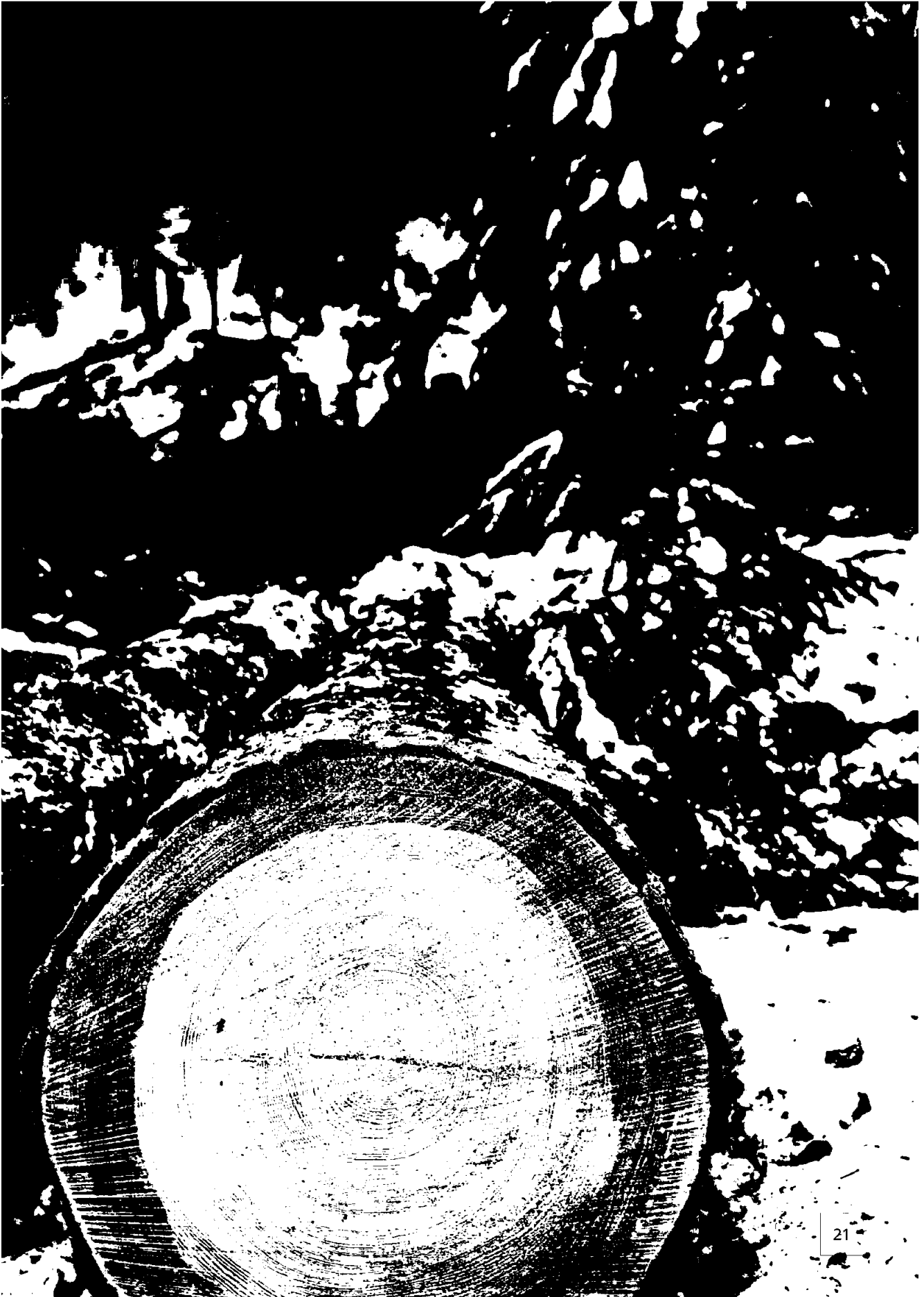
Vi har hatt tre møter i AMU (Arbeidsmiljøutvalget). Vernerunder er ikke gjennomført i 2021 som følge av Covid-19. Disse vernerundene vil bli gjennomført i løpet av 2022.

Det ble høsten 2021 gjennomført medarbeiderundersøkelse og resultatet er gjennomgående positivt. De ansatte trives godt i AT Skog, har et godt forhold til kollegaer og ledere og er fornøyd med sine arbeidsoppgaver. Resultatet er presentert for styret, ledergruppen, AMU og ansatte.

2021 ble preget av Covid-19 situasjonen med løpende nasjonale endringer i smitteverntiltakene. I praksis har det betydd perioder med hjemmekontor, bruk av videokonferanser og redusert reisevirksomhet. Virksomheten har ellers gått som normalt. Med bakgrunn i senere tids utvikling med hensyn til smittespredning og sykdomsforløp, forventes en gradvis tilnærming til en normalsituasjon med minimale nasjonale og internasjonale restriksjoner.

Sykefraværet i AT Skog i 2021 var på 1,8 %. I 2020 var det 0,7 %. Sykefraværet i AT Skog er fremdeles lavt. Sykefraværet i AT Skog konsern var på 4,2% i 2021.





## Regnskap og økonomi

### Samhandel og kapitalisering

Kapitalisering av selskapet, nivåer på medlemsutbytter og avsetning til etterbetalinger, henger nøye sammen og er regulert i lov om samvirkeforetak. Det primære med samvirkeforetak er medlemsnyten ved samhandel. Det er medlemmer som benytter seg av AT Skog som får etterbetaling basert på samhandelen. Overskudd som ikke etterbetales til det enkelte medlem til medlemskapitalkonto eller medlemsutbytter er å regne som kapitaltilførsel til AT Skog og legger grunnlag for ny vekst og utvikling.

Nivåene på etterbetaling er viktig for medlemmene sin økonomiske nytte av å være medlem i AT Skog. Styret i AT Skog vektlegger i sitt forslag til disponering av overskudd i AT Skog konsernet, sammenhengen mellom medlemmenes økonomiske nytte og tilstrekkelig ressurser for å gjennomføre AT Skog konsernets strategi.

Styret i AT Skog har lagt til grunn fastsatte rammer og vurderingskriterier i sitt forslag for overskuddsdisponering til årsmøte i AT Skog. Disse rammene og vurderingskriteriene gir en forutsigbarhet for medlemmene som samhandler med AT Skog, og selskapets vekstmuligheter over tid.

### Finansforvaltning og risiko

Finansielle midler er plassert i henhold til AT Skogs vedtatte finansstrategi som har en moderat risikoprofil. Plasseringene er vektet mellom aksjer i Norge, utlandet og obligasjoner. Styret har årlig gjennomgang av finansstrategien og det foreligger månedlig rapportering fra eksterne forvalter.

Finansåret 2021 startet med en betydelig økning av verdien i finansielle plasseringer. Verdien av porteføljen steg med 9,1% i forhold til verdien ved årets begynnelse. Verdistigningen ble 1,3% bedre enn referanseporteføljen som gjenspeiler risikoprofilen i porteføljesammensetningen. Verdistigningen for konsernets finansielle plasseringer ble 12,3 millioner kroner i 2021. Konsernets finansielle plasseringer utgjør 201,9 millioner kroner ved utgangen av 2021.

Det er tegnet styreansvarsforsikring for styremedlemmenes og daglig leders mulige ansvar overfor foretaket. Forsikringen gjelder selskaper der AT Skog SA eier enten direkte eller indirekte mer enn 20 % av aksjene som gir stemmerett og hvor AT Skog utøver gyldig forvaltning og myndighet.

### Økonomi

Den økonomiske utviklingen på drift har vært svært god i 2021. Året har vært preget av et godt marked, både nasjonalt og internasjonalt, og har bidratt til en vesentlig verdikning på tømmer. Internasjonalt har etterspørselen etter tre- og byggevarer medført en stor prisøkning nasjonalt og dette har gitt god uttelling i vår industrisatsning.

Omsetningen i AT Skog SA var 1 251,8 millioner kroner i 2021. Sammenlignet med 2020 er dette en økning på 277,7 millioner kroner (29 %). Driftsresultatet i AT Skog SA ble 34,6 millioner kroner mot 0,9 millioner kroner i 2020. EBITDA ble 43,0 millioner kroner mot 4,7 millioner kroner i 2020. Resultat før skatt i 2021 ble 133,7 millioner kroner.

Driftslikviditeten i AT Skog SA har vært tilfredsstillende gjennom hele 2021. Likviditeten har naturlige svingninger som følge av tømmer-, transport- og entreprenørprosjekt samt lagerbinding opp mot høysesong. AT Skog konsernet sin driftslikviditet har også vært tilfredsstillende gjennom 2021. Det er betydelig kapitalbinding gjennom året knyttet til varelagrene i konsernet og spesielt ved utgangen av 2021 på grunn av høy prisstigning.

I løpet av første kvartal 2022 vil etablering av konsernbank være fullført. Dette vil optimalisere kapitalutnyttelsen gjennom året og redusere interne overføringer og særskilte kreditter i hvert selskap.

Kontantstrøm fra operasjonelle aktiviteter i 2021 ble 46,1 millioner kroner.

Egenkapitalandelen i selskapet er solid og utgjør 72,7% (78,8 % i 2020). Andelsinnskuddet varierer i forhold til inn- og utmeldinger av medlemmer. Ved årets slutt utgjorde det samlede andelsinnskuddet 131,3 millioner kroner. Eiendelene er økt fra 556,5 millioner kroner til 757,8 millioner kroner ved utgangen av 2021.

Omsetningen for konsernet ble på 2 118,4 millioner kroner i 2021. Omsetningen er 866,7 millioner kroner høyere enn i morselskapet, hovedsakelig grunnet omsetningen i industrisegmentet.



Konsernets andel av de felleskontrollerte selskapenes inntekter og kostnader er tatt med i regnskapet. De felleskontrollerte virksomhetenes andel av konsernets omsetning er 380,2 millioner kroner.

Driftsresultatet i konsernet ble 155,5 millioner kroner og EBITDA ble 173,9 millioner kroner.

Konsernets finansresultat ble 63,8 millioner kroner. Konsernets andel av resultatene i de tilknyttede selskapene er tatt inn i konsernregnskapet. Salg av aksjene i Skien Fjernvarme og AT Biovarme AS ga en regnskapsmessig gevinst på 41,5 millioner kroner i konsernet. I tillegg bidro de tilknyttede selskapene med netto resultatandeler på 3,4 millioner kroner (0,5 millioner i 2020).

Konsernets resultat før skatt ble 219,2 millioner kroner, som er 175,4 millioner kroner bedre enn 2020.

Styret forslag til disponeringen av årets resultat etter skatt i AT Skog SA på 133,4 millioner kroner.

- i. 23,6 millioner kroner til medlemskapitalkonto
- ii. 4,0 millioner kroner til forrentning av andelsinnskudd
- iii. 63,5 millioner kroner til etterbetalingsfond
- iv. 42,3 millioner kroner overføres til annen egenkapital.

Regnskapet er avlagt under forutsetning om fortsatt drift.

## Framtidsutsiktene

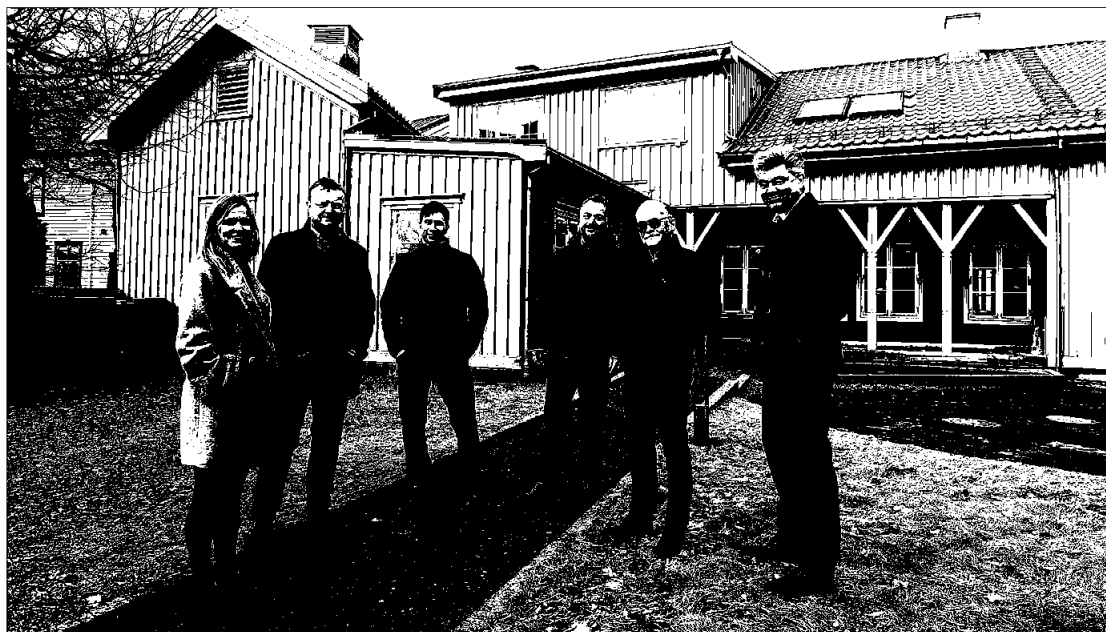
AT Skog skal være aktiv i utviklingen av hele verdikjeden. Det er nedfelt i vårt formål. Klimapolitiske mål og overgangen til fornybarsamfunnet, er sentrale drivere for skogens betydning og utvikling framover. For AT Skog er det viktig å skape verdier for hele tømmerstokken. Derfor er vår nye strategi basert på bruk av hele tømmerstokken i egen regi, fra rot til topp. AT Skog er hovedaktør i etableringen av nytt bioraffineri sammen med Fiskå Mølle for nettopp å øke tømmerstokkens verdi og unike egenskaper. Bioraffineriet skal produsere skogsmelasse til innblanding i dyrefôr og pellets fra øvrige deler av råstoffet til klimavennlig energi formål. Og det skjer i vår geografi! Jo mer av skogens råstoff som brukes, jo større blir klimagevinsten og skogens verdi. Dermed bidrar leveranser fra våre medlemmer til lavere utslipp og et mer bærekraftig råstoff, som kan redusere dagens import av skogsmelasse.

Gjennom oppkjøpene av Hasås, Telemarksbruket og Eikås sagbruk sikrer vi fortsatt lokal verdiskapning. Gjennom 2021 har vi lagt en ambisiøs vekststrategi. Med den økningen vi nå legger opp til på sagtømmer, vil dette medføre økt etterspørsel etter tømmer. Økt etterspørsel, «kamp om råstoffet», gir økt verdi over tid.

Samlet satsning på hele tømmerstokken styrker AT Skogs konkurransevne, forbedrer lønnsomheten til våre medlemmer, det gagnar samfunnet og det bidrar til en mer bærekraftig ressursutnyttelse.

Inngangen til 2022 er preget av stor usikkerhet i energimarkedet, noe vi alle merker. Mange næringer vil måtte tenke annerledes i energibruk og således blir biobasert energi veldig dagsaktuelt. Det gir muligheter som AT Skog er godt rustet til å ta del i. Innkjøp og produksjon er tilpasset et ambisiøst leveransevolum for 2022 og utsiktene for en ytterligere økning i løpet av året er under planlegging. AT Skog er mer enn noen gang forberedt på å ta de mulighetene et internasjonalt tømmermarked gir.

Vi er optimister med tanke på skogens framtid i fornybarsamfunnet. Samtidig erfarer vi at omverdenen endrer seg fort og påvirker oss som medmennesker. Styret, ledelsen og ansatte i AT Skog er bekymret for lidelsene som følge av konflikten mellom Russland og Ukraina.



Ledergruppa i AT Skog er fra v. kommunikasjonssjef Stine Benedicte Solbakken, markeds- og logistikkjef Hans Erik Røra, skogsjef Knut Nesland, adm.dir. Anders R. Øynes, bærekraft- og næringspolitisk sjef Simon Thorsdal og økonomisjef Per Frode Brændsrød.



21. mars 2022

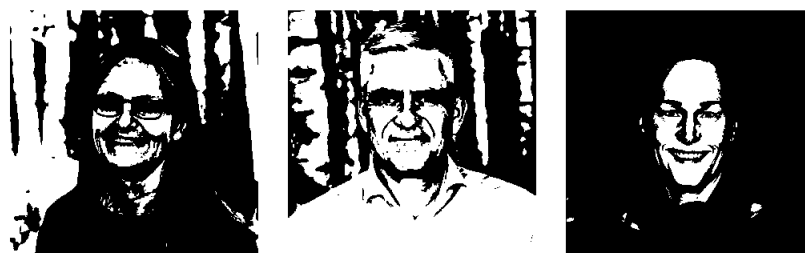


Olav A. Veum  
Styreleder

Bengt Drageset  
Nestleder

Åse Egeland  
Styremedlem

Even Hedland  
Styremedlem



Birgit Eiken  
Styremedlem

Dag Arthur Aasbø  
Styremedlem

Ingebjørg Marie Landsverk  
Styremedlem



Hilde Haukom  
Styremedlem

Trond Saga  
Styremedlem

Jon Bjarne Onsjøen  
Styremedlem

Anders R. Øynes  
Adm. direktør







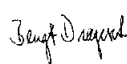
# Balanse pr. 31.12

Egenkapital og gjeld (beløp i hele 1000 kr)

| Morselskap                           |                |       |                | Konsern        |  |
|--------------------------------------|----------------|-------|----------------|----------------|--|
| 2021                                 | 2020           | Note  | 2021           | 2020           |  |
| <b>Egenkapital</b>                   |                |       |                |                |  |
| <i>Innskutt egenkapital</i>          |                |       |                |                |  |
| 131 347                              | 133 331        | 12    | 131 347        | 133 331        |  |
| <b>131 347</b>                       | <b>133 331</b> |       | <b>131 347</b> | <b>133 331</b> |  |
| <i>Opptjent egenkapital</i>          |                |       |                |                |  |
| 63 504                               | -              | 12    | 63 504         | -              |  |
| 318 672                              | 276 336        | 12    | 390 344        | 263 708        |  |
| 37 666                               | 29 000         | 12    | 37 666         | 29 000         |  |
| <b>419 842</b>                       | <b>305 336</b> |       | <b>491 514</b> | <b>292 708</b> |  |
| -                                    | -              |       | 895            | 767            |  |
| <b>551 189</b>                       | <b>438 667</b> |       | <b>623 756</b> | <b>426 806</b> |  |
| <b>Gjeld</b>                         |                |       |                |                |  |
| <i>Avsetninger for forpliktelser</i> |                |       |                |                |  |
| -                                    | 127            |       | -              | 127            |  |
| -                                    | -              | 11    | 5 509          | 251            |  |
| -                                    | <b>127</b>     |       | <b>5 509</b>   | <b>378</b>     |  |
| <i>Annen langsiktig gjeld</i>        |                |       |                |                |  |
| -                                    | -              | 16,17 | 25 412         | -              |  |
| 53 957                               | -              | 17    | 35 130         | 274            |  |
| <b>53 957</b>                        | -              |       | <b>60 542</b>  | <b>274</b>     |  |
| <i>Kortsiktig gjeld</i>              |                |       |                |                |  |
| -                                    | 11 003         |       | 31 220         | 11 003         |  |
| 80 414                               | 49 336         |       | 140 358        | 62 037         |  |
| 560                                  | 560            | 11    | 2 488          | 1 102          |  |
| 10 550                               | 4 828          | 14    | 36 128         | 7 390          |  |
| 61 171                               | 5 193          | 17    | 72 572         | 44 316         |  |
| <b>152 695</b>                       | <b>117 664</b> |       | <b>282 766</b> | <b>125 848</b> |  |
| <b>206 652</b>                       | <b>117 791</b> |       | <b>348 817</b> | <b>126 500</b> |  |
| <b>757 841</b>                       | <b>556 458</b> |       | <b>972 574</b> | <b>553 306</b> |  |

21. mars 2022

  
Olav A. Veum  
Sjefleder

  
Bengt Drageset  
Nestleder

Ingebjørg Marie Landsverk  
Sjyremedlem

  
Even Hedland  
Sjyremedlem

  
Birgit Eiken  
Sjyremedlem

  
Dag Arthur Aasbø  
Sjyremedlem

  
Åse Egeland  
Sjyremedlem

  
Hilde Haukom  
Sjyremedlem

  
Trond Saga  
Sjyremedlem

  
Jon Bjarne Onsjøen  
Sjyremedlem

  
Anders R. Øynes  
Adm. direktør



# Kontantstrømpoppstilling

Eiendeler (beløp i hele 1000 kr)

| Morselskap                                       |               |                                                                         | Konsern        |                |
|--------------------------------------------------|---------------|-------------------------------------------------------------------------|----------------|----------------|
| 2021                                             | 2020          | Kontantstrøm fra operasjonelle aktiviteter                              | 2021           | 2020           |
| 133 742                                          | 41 788        | Årsresultat før skatt                                                   | 219 223        | 43 802         |
| -560                                             | -585          | Betalt skatt                                                            | -5 183         | -1 182         |
| 8 415                                            | 3 819         | Ordinære avskrivninger                                                  | 18 438         | 5 437          |
| -                                                | -136          | Gevinst ved salg driftsmidler                                           | 0              | -136           |
| -                                                | -38 693       | Reliserte gevinster og verdiendringer aksjer                            | -48 470        | -39 556        |
| -4 287                                           | -             | Verdiendring finansielle anleggsmidler                                  | -4 965         | -              |
| -                                                | -827          | Resultatandel investering i datter- og tilknyttet selskap               | 0              | -486           |
| -18 745                                          | -14 852       | Endring i lager, kundefordringer og leverandørgjeld                     | -69 472        | -24 740        |
| -85 276                                          | -             | Resultatførte konsernbidrag                                             | 0              | 0              |
| 12 820                                           | 2 485         | Endring i andre tidsavgrensninger                                       | 18 522         | -3 378         |
| <b>46 109</b>                                    | <b>-7 001</b> | <b>Netto kontantstrøm fra operasjonelle aktiviteter</b>                 | <b>128 093</b> | <b>-20 238</b> |
| <b>Kontantstrøm ved investeringsaktiviteter</b>  |               |                                                                         |                |                |
| -9 172                                           | -6 297        | Investert i varige driftsmidler, FOU og goodwill                        | -22 757        | -7 288         |
| 1 775                                            | 409           | Salg av varige driftsmidler                                             | 2 175          | 409            |
| -145 229                                         | -155 171      | Investert i aksjer og andre verdipapirer                                | -156 748       | -156 221       |
| 75 869                                           | 154 327       | Salg av aksjer                                                          | 135 651        | 154 327        |
| 98 404                                           | 537           | Endring i langsiktige utlån                                             | -              | -              |
| -3 627                                           | 3 508         | Endring i kortsiktige utlån                                             | -              | 11 536         |
| -                                                | -             | Utgang av kontantbeholdning ved salg av virksomhet/datter               | -499           | -              |
| -                                                | -             | Overtatt bankbeholdning ved oppkjøp/fusjon av virksomhet                | 59 406         | -              |
| <b>18 020</b>                                    | <b>-2 686</b> | <b>Netto kontantstrøm ved investeringsaktiviteter</b>                   | <b>17 228</b>  | <b>2 763</b>   |
| <b>Kontantstrøm ved finansieringsaktiviteter</b> |               |                                                                         |                |                |
| -1 984                                           | -2 618        | Inn og utbetalinger andelseiere                                         | -1 984         | -2 618         |
| 259                                              | 54            | Endring i innskudd fra medlemmer/skogeierlag                            | 259            | 54             |
| -4 000                                           | -4 104        | Utbetalt forrentning på andelskapitalen                                 | -4 000         | -4 104         |
| -14 894                                          | -             | Utbetalt fra etterbetalingsfond                                         | -14 894        | 0              |
| -                                                | -4 508        | Utbetaling ved nedbetaling av kortsiktig gjeld til kredittinstitusjoner | 0              | -4 523         |
| -11 003                                          | 11 003        | Netto endring kassekreditt                                              | 0              | 11 003         |
| -                                                | -             | Utbetaling pensjonsforpliktelse                                         | -127           | -              |
| -                                                | -             | Finansiell leasing                                                      | -9 530         | -              |
| -                                                | -             | Nedbetaling lån i oppkjøpte selskaper                                   | -10 312        | -              |
| <b>-31 621</b>                                   | <b>-173</b>   | <b>Netto kontantstrøm ved finansieringsaktiviteter</b>                  | <b>-40 587</b> | <b>-188</b>    |
| <b>32 508</b>                                    | <b>-9 860</b> | <b>Netto endring i likvider i perioden</b>                              | <b>104 734</b> | <b>-17 663</b> |
| <b>2 518</b>                                     | <b>12 378</b> | <b>Beholdning av likvider 01.01.</b>                                    | <b>17 872</b>  | <b>35 535</b>  |
| <b>35 026</b>                                    | <b>2 518</b>  | <b>Beholdning av likvider 31.12</b>                                     | <b>122 606</b> | <b>17 872</b>  |

## Regnskapsprinsipper

Årsregnskapet er satt opp i samsvar med regnskapslovens bestemmelser og god regnskapspraksis.

### KONSOLIDERINGSPRINSIPPER

Konsernregnskapet inkluderer AT Skog SA og selskaper som AT Skog SA har bestemmende innflytelse over. Bestemmende innflytelse oppnås normalt når konsernet eier mer enn 50 % av aksjene i selskapet, og konsernet er i stand til å utøve faktisk kontroll over selskapet. For nærmere informasjon om hvilke selskaper som inngår i konsernregnskapet vises det til note 6.

Minoritetsinteresser inngår i konsernets egenkapital. Transaksjoner og mellomværende mellom selskapene i konsernet er eliminert. Konsernregnskapet er utarbeidet etter ensartede prinsipper, ved at datterselskaper følger de samme regnskapsprinsipper som morselskapet. Tilknyttede selskaper er enheter hvor konsernet har betydelig (men ikke bestemmende) innflytelse, over den finansielle og operasjonelle styringen (normalt ved eierandel på mellom 20 % og 50 %). Konsernregnskapet inkluderer konsernets andel av resultat fra tilknyttede selskaper regnskapsført etter egenkapitalmetoden fra det tidspunktet betydelig innflytelse oppnås og inntil slik innflytelse opphører.

Felleskontrollerte virksomheter er en felleskontrollert ordning der de partene som har felles kontroll over ordningen har rett til ordningens netto eiendeler. Felles kontroll er den kontraktmessige avtalen om deling av kontroll over en ordning som bare foreligger når beslutninger om relevante aktiviteter krever enstemmighet mellom de partene som deler kontroll, enheter hvor konsernet regnskapsføres etter bruttometoden i konsernregnskapet.

Oppkjøpsmetoden benyttes ved regnskapsføring av virksomhets-sammenslutninger. Selskaper som er kjøpt eller solgt i løpet av året inkluderes i konsernregnskapet fra det tidspunktet kontroll oppnås og inntil kontroll opphører. Ved kjøp av datterselskaper og felleskontrollerte virksomheter elimineres kostprisen på aksjer i morselskapet mot egenkapitalen i det oppkjøpte selskapet på oppkjøpstidspunktet. Anskaffelseskost tilordnes identifiserbare eiendeler og gjeld i datterselskapet, som oppføres i konsernregnskapet til virkelig verdi på oppkjøpstidspunktet. Eventuell mer/mindreverdi ut over hva som kan henføres til identifiserbare eiendeler og gjeld balanseføres som goodwill. Goodwill avskrives over antatt økonomisk levetid med en avskrivingsprofil som reflekterer forventet inntjening.

### KLASSIFISERINGSPRINSIPPER

#### Omløpsmidler/kortsiktig gjeld

Omløpsmidler og kortsiktig gjeld omfatter normalt poster som forfaller til betaling innen ett år etter balansedagen, samt poster som knytter seg til varekretslopet. Øvrige poster er klassifisert som anleggsmiddel/langsiktig gjeld. Omløpsmidler vurderes til laveste verdi av anskaffelseskost og antatt virkelig verdi. Kortsiktig gjeld balanseføres til nominelt beløp på etableringstidspunktet.

#### Anleggsmidler/langsiktig gjeld

Anleggsmidler omfatter eiendeler bestemt til varig eie og bruk samt fordringer med forfall senere enn ett år fra utgangen av regnskapsåret. Anleggsmidler er vurdert til anskaffelseskost, men nedskrives til virkelig verdi dersom verdifallet ikke forventes å være forbigående. Langsiktig gjeld balanseføres til nominelt beløp på etableringstidspunktet.

### VURDERINGSPRINSIPPER

#### Driftsinntekter

Inntektene er bruttoført og består av brutto tømmerverdi, transporttjenester, provisjon og administrasjonsgodtgjørelse. Inntektsføring av salg av tømmer

og andre varer skjer ved levering. Salg av tjenester inntektsføres på leveringstidspunktet. Skogsdriftsoppdrag, skogplanprosjekter etc. vurderes som tjenesteleveranser, og inntektene regnskapsføres i takt med utførelsen av tjenesten.

#### Valuta

Transaksjoner i utenlandsk valuta omregnes til kursen på transaksjonstidspunktet. Kundefordringer omregnes til den avtalte terminkursen. Bankinnskudd i utenlandsk valuta er vurdert til kursen ved regnskapsårets slutt.

#### Forskning og utvikling

Utgifter til utvikling balanseføres i den grad det kan identifiseres en fremtidig økonomisk fordel knyttet til utvikling av en identifiserbar immateriell eiendel og utgiftene kan måles pålitelig. I motsatt fall kostnadsføres slike utgifter løpende. Balanseført utvikling avskrives lineært over økonomisk levetid.

#### Goodwill

Goodwill tilsvarer differansen mellom kostpris på investeringen og bokført verdi av egenkapitalen for underliggende investering. Goodwill føres i balansen til anskaffelseskost, fratrukket akkumulerte nedskrivninger.

#### Varige driftsmidler

Varige driftsmidler balanseføres og avskrives over driftsmidlets forventede økonomiske levetid. Direkte vedlikehold av driftsmidler kostnadsføres løpende under driftskostnader, mens påkostninger eller forbedringer tillegges driftsmidlets kostpris og avskrives i takt med driftsmidlet. Dersom gjenvinnbart beløp av driftsmiddelet er lavere enn balanseført verdi foretas nedskrivning til gjenvinnbart beløp. Gjenvinnbart beløp er det høyeste av netto salgsverdi og verdi i bruk. Verdi i bruk er nåverdien av de fremtidige kontantstrømmene som eiendelen vil generere.

#### Datterselskap, tilknyttet selskap og felleskontrollert virksomhet

Datterselskap, tilknyttede selskaper og felleskontrollerte virksomheter vurderes etter kostmetoden i selskapsregnskapet. Investeringen er vurdert til anskaffelseskost for aksjene.

Utbytte, konsernbidrag og andre utdelinger fra datterselskaper er inntektsført samme år som det er avsatt i givers regnskap. Øverstiger utbyttet / konsernbidraget andel av opptjent resultat etter anskaffelsestidspunktet, representerer den overskytende del tilbakebetaling av investert kapital, og utdelingene er fratrukket investeringens verdi i balansen til morselskapet.

#### Langsiktig aksjer og verdipapirer

Anleggsaksjer balanseføres til anskaffelseskost. Investeringen blir nedskrevet til virkelig verdi dersom verdifallet ikke er forbigående. Tidligere nedskrivninger reverseres i den grad grunnlaget for nedskrivningen ikke lenger er tilstede. Mottatt utbytte fra selskapene inntektsføres på linjen annen finansinntekt.

#### Varebeholdninger

Lager av tømmerbeholdning og innkjøpte varer er verdsatt til det laveste av anskaffelseskost og virkelig verdi. Anskaffelseskost vurderes etter FIFO-prinsippet. Egentilvirkede ferdigvarer og varer under tilvirkning er vurdert til full tilvirkningskost. Det foretas nedskrivning for påregnelig ukurans.

#### Fordringer

Kundefordringer og andre fordringer er oppført i balansen til pålydende etter fradrag for avsetning til forventet tap. Avsetning til tap gjøres på grunnlag av individuelle vurderinger av de enkelte fordringene.

#### Kortsiktige plasseringer

Kortsiktige plasseringer anses som en handelsportefølje og vurderes til virkelig verdi. Mottatt utbytte, opptjente renter, realiserte gevinster/tap og endring i urealisert gevinst/tap resultatføres på linjen Verdiendring verdipapirer.



### **Pensjonskostnader og pensjonsforpliktelser**

Selskapet har en innskuddsbasert pensjonsordning for alle sine ansatte som er i tråd med lov om obligatorisk tjenestepensjon (OTP). Årlig pensjonskostnad for innskuddsordningen tilsvarer årets påløpte premie.

### **Leasing / leieavtaler**

Driftsmidler som leies på betingelser som i det vesentligste overfører de økonomiske rettigheter og forpliktelser til selskapet (finansiell leasing) aktiveres som driftsmidler, og medtas som forpliktelser under rentebærende gjeld til nominell anskaffelseskost ved kontraktinngåelse.

### **Skatter**

Skattekostnaden i resultatregnskapet omfatter både periodens betalbare skatt og endring i utsatt skatt. Utsatt skatt er beregnet med 22 % på grunnlag av de midlertidige forskjeller som eksisterer mellom regnskapsmessige og skattemessige verdier, samt underskudd til fremføring ved utgangen av regnskapsåret.

Skatteøkende og skattereduserende midlertidige forskjeller som reverserer

eller kan reversere i samme periode er utlignet og nettoført. Netto utsatt skattefordel balanseføres i den grad det er sannsynlig at denne kan bli nyttiggjort.

AT Skog SA ilignes formuesskatt.

### **Bruk av estimater**

Ledelsen har brukt estimater og forutsetninger som har påvirket resultatregnskapet og verdsettelsen av eiendeler og gjeld, samt usikre eiendeler og forpliktelser på balansedagen under utarbeidelsen av årsregnskapet i henhold til god regnskapsskikk.

### **Prinsipper for kontantstrømpoppstilling**

Kontantstrømpoppstillingen er utarbeidet etter den indirekte metode. Dette innebærer at man i analysen tar utgangspunkt i foretakets årsresultat for å kunne presentere kontantstrømmer tilført fra henholdsvis ordinær drift, investeringsvirksomheten og finansieringsvirksomheten. Som likvider i kontantstrømpoppstilling anses innestående på bank.

## Noter

### NOTE 1. Inntekter. (beløp i hele 1 000 kr)

| Pr. Virksomhetsområde                 | Morselskap       |                | Konsern          |                  |
|---------------------------------------|------------------|----------------|------------------|------------------|
|                                       | 2021             | 2020           | 2021             | 2020             |
| Tømmersalg                            | 875 822          | 670 508        | 963 572          | 675 907          |
| Salg av varer                         | -                | -              | 720 289          | -                |
| Hogst og drift av tømmer              | 264 910          | 245 950        | 264 910          | 245 950          |
| Andre inntekter                       | 111 134          | 57 623         | 169 669          | 117 594          |
| <b>Sum driftsinntekter</b>            | <b>1 251 866</b> | <b>974 080</b> | <b>2 118 440</b> | <b>1 039 450</b> |
| <b>Herav konserninterne inntekter</b> | <b>247 935</b>   | <b>-</b>       | <b>-</b>         | <b>-</b>         |

| Geografisk fordeling       | Morselskap       |                | Konsern          |                  |
|----------------------------|------------------|----------------|------------------|------------------|
|                            | 2021             | 2020           | 2021             | 2020             |
| Norge                      | 1 251 866        | 974 080        | 1 771 094        | 837 693          |
| Europa                     | -                | -              | 347 080          | 201 019          |
| Asia                       | -                | -              | 267              | 738              |
| <b>Sum driftsinntekter</b> | <b>1 251 866</b> | <b>974 080</b> | <b>2 118 440</b> | <b>1 039 450</b> |

| Segment rapport            | Morselskap       |                  |                   | Konsern                |                 | Sum              |
|----------------------------|------------------|------------------|-------------------|------------------------|-----------------|------------------|
|                            | AT Skog SA       | AT Industrier AS | AT Skog Invest AS | AT Terminal Holding AS | Elimineringer   |                  |
| <b>Driftsinntekter</b>     | <b>1 251 866</b> | <b>721 334</b>   | <b>397 248</b>    | <b>7 818</b>           | <b>-259 826</b> | <b>2 118 440</b> |
| Varekostnader              | 1 030 222        | 422 371          | 368 089           | 1 834                  | -252 326        | 1 570 190        |
| Lønnskostnad               | 61 684           | 102 120          | 19 613            | 6                      | -95             | 183 327          |
| Avskrivninger              | 8 415            | 7 620            | 2 030             | 374                    | -               | 18 438           |
| Andre driftskostnader      | 116 944          | 63 603           | 11 563            | 3 790                  | -4 870          | 191 032          |
| <b>Sum driftskostnader</b> | <b>1 217 265</b> | <b>595 714</b>   | <b>401 295</b>    | <b>6 004</b>           | <b>-257 291</b> | <b>1 962 987</b> |
| <b>Driftsresultat</b>      | <b>34 601</b>    | <b>125 620</b>   | <b>-4 046</b>     | <b>1 814</b>           | <b>-2 536</b>   | <b>155 453</b>   |

### NOTE 2. Lønn, godtgjørelser, honorar. (beløp i hele 1 000 kr)

| Morselskap    |               |                         | Konsern        |               |
|---------------|---------------|-------------------------|----------------|---------------|
| 2021          | 2020          |                         | 2021           | 2020          |
| 50 616        | 48 657        | Lønninger, honorar      | 144 920        | 65 266        |
| 7 334         | 6 545         | Arbeidsgiveravgift      | 21 714         | 8 589         |
| 4 220         | 3 904         | Pensjonskostnader       | 4 568          | 4 987         |
| -             | -             | Avsetning bonus         | 7 140          | -             |
| -828          | -350          | Aktiverte lønnsutgifter | -828           | -350          |
| 342           | 366           | Andre ytelser           | 5 814          | 750           |
| <b>61 684</b> | <b>59 123</b> | <b>Sum</b>              | <b>183 327</b> | <b>79 242</b> |

Gjennomsnittlig antall årsverk i morselskapet utgjør 75.2 i 2021. Antall årsverk for konsernet utgjør 236.3 i 2021. Konsernets bonus avsetning relaterer seg til oppkjøpet av Eikås Sagbruk AS



| Morselskap                                      | Årsmøte | Styret | Adm. Direktør* |
|-------------------------------------------------|---------|--------|----------------|
| Lønn, trekkpliktig kjøregodtgjørelse og honorar | 41      | 996    | 1 800          |
| Naturalytelser                                  |         |        | 193            |
| Pensjonskostnader*                              |         |        | 61             |

\*Administrerende direktør inngår i selskapets generelle pensjonsordning.

Det er ytet lån til ansatte på til sammen nok 1 062 i morselskapet, med rentebetingelser 1.30% til 1,50%. Det er ingen rentefordel for de ansatte. Daglig leder og styret har ikke bonusavtaler.

Skogsdrufter og tilhørende tjenester til styret og nærstående til disse fra AT Skog SA utgjør nok 1 696 i 2021. Kjøp av tømmer fra styret og nærstående til disse utgjør nok 1 696 i 2021.

### Beskrivelse av pensjonsordninger

Samtlige ansatte har en innskuddsbasert pensjonsordning i tråd med reglene om obligatorisk tjenestepensjon for ansatte (OTP). AT Skog fusjonerte med Vestskog SA i 2019. På fusjonstidspunktet hadde foretakene to ulike innskuddsbaserte pensjonsordninger. Begge ordningene er lukket, og omfatter ansatte i henholdsvis AT Skog og Vestskog på fusjonstidspunktet.

AT Skog yter årlig innskudd tilsvarende 5% av den AT Skog ansattes lønn mellom kr 0 og 7,1 G og 8% for lønn mellom 7,1 G og 12 G. AT Skog yter årlig innskudd tilsvarende 6% av den Vestskog ansattes lønn mellom 1 G og 7,1 G og 9% for lønn mellom 7,1 G og 12 G. AT Skog har opprettet en egen ordning for nyansettelser etter iverksettelsestidspunktet for fusjonen hvor AT Skog yter et årlig innskudd tilsvarende 4% av lønn mellom kr 0 og 7,1 G og 7% for lønn mellom 7,1 G og 12 G.

Ansatte i AT Skog før fusjonen med Vestskog SA, er inkludert i en lukket ytelsesordning med tilbud om 68% pensjon fra fylte 64 år i kombinasjon med Folketrygd og AFP. Ordningen behandles regnskapsmessig som ytelsesbasert ordning og opplyst rettighet på balansedagen er avsatt som pensjonsforpliktelse i balansen. Pr. 31.12.2021 er det ikke balanseført forpliktelser knyttet til denne ordningen.

| Kostnadsførte honorarer til revisor (beløpene er ekskl. mva):              | Morselskap | Konsern |
|----------------------------------------------------------------------------|------------|---------|
| Revisjonsrelaterte tjenester (inkl. utarbeidelse av årsregnskap med noter) | 317        | 771     |
| Andre attestasjonstjenester                                                | -          | -       |
| Skatterådgivning                                                           | 25         | 82      |
| Annen bistand                                                              | 50         | 143     |

### NOTE 3. Oppkjøp og goodwill. (beløp i hele 1 000 kr)

|                                   | Hasås AS | Telemarks bruket AS | Eikås Sagbruk AS | Viken AT Market | Agder Linje-rydding AS | Norsk Skog-rydding AS | Sum     |
|-----------------------------------|----------|---------------------|------------------|-----------------|------------------------|-----------------------|---------|
| Kostpris 01.01                    |          |                     |                  | 651             | 12 169                 | -3 572                | 9 249   |
| Nye kjøp i året                   | 7 205    | -21 998             | -16 408          |                 |                        |                       | -31 202 |
| Kostpris 31.12.                   | 7 205    | -21 998             | -16 408          | 651             | 12 169                 | -3 572                | -21 953 |
| Akkumulert resultatføringer       | -720     | 4 400               | 6 782            | -354            | -3 669                 | 1 071                 | 7 510   |
| Balanseført verdi                 | 6 484    | -17 599             | -9 627           | 297             | 8 500                  | -2 500                | -14 444 |
| Årets avskrivning/inntektsføring  | -720     | 4 400               | 2 282            | 65              | -1 217                 | 357                   | 5 166   |
| Årets reduksjon av lønnskostnader |          |                     | 4 500            |                 |                        |                       | 4 500   |
| Avskrivningssats                  | 10,0%    | 20,0%               | 20,0%            | 10,0%           | 10,0%                  | 10,0%                 |         |

Goodwill relaterer seg hovedsakelig til verdien av de ansatte hvorav kompetanse hos de overtatte ansatte har dannet grunnlaget for verdsettelsen samt fremtidige synergi effekter for konsernet. Basert på en konkret vurdering anses denne goodwill å ha en levetid på over 5 - 10 år.

Negativ goodwill identifisert som del av fremtidig bonusforpliktelse resultatføres over 2 år som reduksjon av lønnskostnaden for konsernet.

Av årets resultatføring på nok 9 666 er nok 4 500 først mot lønnskostnader og resten mot avskrivninger.

Uidentifiserbar negativ goodwill resultatføres systematisk over 5 år som kostnadsreduksjon på konsernets avskrivninger.

Jf kravene i NRS 17 omarbeides ikke sammenlikningstallene i konsernet på grunnlag av de nye oppkjøpene i 2021. Proforma omsetning for 2020 dersom oppkjøpene var gjennomført tidligere er beregnet til MNOK 1 500.



## Merverdianalyse ved årets kjøp:

Merverdianalysen omfatter oppkjøpet av Hasås AS (1.1.2021), Eikås Sagbruk AS (1.1.2021), Telemarksbruket AS (1.1.2021) og Storgata 171-175 AS (31.12.2021)  
Oppstilling under gjelder samtlige oppkjøp i 2021.

|                                              | Sum            |
|----------------------------------------------|----------------|
| Andel kjøpt i 2021                           | 51 %-100%      |
| Andel etter kjøp                             | 100 %          |
| Kjøpesum 2021                                | 156 119        |
| Utbytte mottatt 2021 - oppjent før kjøp      | -51 000        |
| Bokført verdi tidligere erverv               | 8 608          |
| Kostpris/grunnlag merverdianalyse (100%)     | 113 727        |
| <b>Egenkapital på oppkjøpstidspunkt 100%</b> | <b>101 965</b> |
| Sum Merverdi                                 | 11 762         |
| <b>Allokeres til:</b>                        |                |
| Goodwill/negativ goodwill                    | -31 201        |
| Tomter, bygninger og annen fast eiendom      | 12 950         |
| Maskiner og anlegg                           | 30 013         |
| <b>Sum allokert</b>                          | <b>11 762</b>  |

## NOTE 4. Driftsmidler, immaterielle eiendeler og avskrivninger. (beløp i hele 1 000 kr)

### Morselskap - Vorige driftsmidler og immaterielle eiendeler

| Avskrivningsoversikt         | Forskning, utvikling og øvrige immaterielle eiendeler | Inventar, utstyr og biler | Kai, tomter, bygninger og annen fast eiendom | Sum           |
|------------------------------|-------------------------------------------------------|---------------------------|----------------------------------------------|---------------|
| Kostpris 01.01               | 31 461                                                | 17 076                    | 54 871                                       | 103 286       |
| Tilgang i året               | 6 784                                                 | 1 276                     | 705                                          | 8 765         |
| Avgang i året                | -                                                     | -744                      | -1 031                                       | -1 775        |
| Mottatt tilskudd             | -                                                     | -                         | -                                            | -             |
| Kostpris 31.12               | 38 245                                                | 17 608                    | 54 545                                       | 110 275       |
| Akk. Nedskrivninger          | -5 823                                                | -                         | -                                            | -5 823        |
| Akk. ordinære avskrivninger* | -21 516                                               | -13 820                   | -19 346                                      | -54 683       |
| <b>Bokført verdi 31.12</b>   | <b>10 905</b>                                         | <b>3 788</b>              | <b>35 199</b>                                | <b>49 892</b> |
| Nedskrivninger               | 2 348                                                 | -                         | -                                            | 2 348         |
| Ordinære avskrivninger       | 3 475                                                 | 1 829                     | 763                                          | 6 067         |
| Avskrivningssats             | 0-20 %                                                | 20 - 33 %                 | 0-8%                                         | -             |

Forskning og utvikling gjelder Allma prosjektet for skogbruksplanlegging som AT Skog SA har sammen med Allskog SA og Mjøsen Skog SA, samt aktiverte prosjektkostnader for prosjekt BedreSkog. Selskapet driver deler av sin virksomhet i leide lokaler, kostnadsført husleie for 2021 utgjør TNOK 1 824.



## Konsern - Varige driftsmidler og immaterielle eiendeler

| Avskrivningsoversikt        | Forskning, utvikling og øvrige immaterielle eiendeler |               |                                   | Finansiell leasing | Maskiner og anlegg | Kai, tomter, bygninger og annen fast eiendom | Sum            |
|-----------------------------|-------------------------------------------------------|---------------|-----------------------------------|--------------------|--------------------|----------------------------------------------|----------------|
|                             | Goodwill                                              |               | Inventar, utstyr og biler, anlegg |                    |                    |                                              |                |
| Kostpris 01.01              | 9 246                                                 | 31 461        | 19 216                            | -                  | -                  | 84 631                                       | 144 554        |
| Tilgang ved oppkjøp         | -31 202                                               | -             | 4 260                             | 23 291             | 74 536             | 23 107                                       | 93 992         |
| Tilgang i året              | -                                                     | 6 784         | 2 990                             | 10 299             | 2 960              | 9 889                                        | 32 922         |
| Avgang ved salg av selskap  | -                                                     | -             | -                                 | -                  | -                  | -662                                         | -662           |
| Avgang i året               | -                                                     | -             | -1 077                            | -                  | -                  | -1 031                                       | -2 108         |
| Mottatt tilskudd            | -                                                     | -             | -                                 | -                  | -                  | -                                            | -              |
| Kostpris 31.12              | -21 956                                               | 38 245        | 25 390                            | 33 590             | 77 496             | 115 934                                      | 268 698        |
| Akk. Nedskrivninger         | -                                                     | -5 823        | -                                 | -                  | -                  | -                                            | -5 823         |
| Akk. ordinære avskrivninger | 7 513                                                 | -21 516       | -16 223                           | -3 997             | -8 603             | -17 263                                      | -60 090        |
| <b>Bokført verdi 31.12</b>  | <b>-14 443</b>                                        | <b>10 905</b> | <b>9 167</b>                      | <b>29 593</b>      | <b>68 892</b>      | <b>98 671</b>                                | <b>202 785</b> |
| Nedskrivninger              | -                                                     | 2 348         | -                                 | -                  | -                  | -                                            | 2 348          |
| Ordinære avskrivninger      | -5 166                                                | 3 475         | 3 232                             | 3 997              | 9 146              | 1 405                                        | 16 090         |
| Avskrivningssats            | 10-20%                                                | 20 %          | 20 - 33 %                         | 10-20%             | 10-20%             | 0-8%                                         | -              |

Forskning og utvikling gjelder Allma prosjektet for skogbruksplanlegging som AT Skog SA har sammen med Allskog SA og Mjøsen Skog SA, samt aktiverte prosjektkostnader for prosjekt BedreSkog.

## NOTE 5. Spesifikasjon tillegg på samhandel. (beløp i hele 1 000 kr)

| Tillegg på samhandel | Morselskap/Konsern |               |
|----------------------|--------------------|---------------|
|                      | 2021               | 2020          |
| Andelseiertillegg    | -                  | 11            |
| Stordriftstillegg    | 14 584             | 10 171        |
| Andre tillegg        | 4 852              | 4 384         |
| <b>Sum</b>           | <b>19 436</b>      | <b>14 567</b> |

## NOTE 6. Datterselskaper (beløp i hele 1 000 kr)

| Datterselskaper:           | Forretningskontor | Antall aksjer | Morselskap         |                |                |
|----------------------------|-------------------|---------------|--------------------|----------------|----------------|
|                            |                   |               | Eierandel/st.andel | Kostpris       | Bokført verdi  |
| AT Skog Invest AS          | Skien             | 350           | 100 %              | 77 401         | 77 401         |
| AT Terminal Holding AS     | Skien             | 1 000         | 100 %              | 19 835         | 19 835         |
| At Industrier AS           | Skien             | -             | 100 %              | 109 889        | 109 889        |
| <b>Sum datterselskaper</b> |                   |               |                    | <b>207 125</b> | <b>207 125</b> |

Konsernet har i tillegg datterselskaper eiet av AT Terminal Holding AS:

| Datterselskaper: | Forretningskontor | Eierandel/st.andel |
|------------------|-------------------|--------------------|
| AT Terminal AS   | Skien             | 100 %              |
| Vestskog AS      | Kokstad           | 100 %              |
| Tømmerkaier AS   | Granvin           | 74 %               |



Konsernet har i tillegg datterselskaper eiet av AT Industrier AS:

| Datterselskaper:   | Forretnings-<br>kontor | Eierandel/<br>st.andel |
|--------------------|------------------------|------------------------|
| Hasås AS           | Kodal                  | 100 %                  |
| Eikås Sagbruk AS   | Eiken                  | 100 %                  |
| Telemarksbruket AS | Bø i Telemark          | 100 %                  |

Konsernet har i tillegg datterselskaper eiet av AT Skog Invest AS:

| Datterselskaper:         | Forretnings-<br>kontor | Eierandel/<br>st.andel |
|--------------------------|------------------------|------------------------|
| Framtre AS               | Skien                  | 100 %                  |
| Faun Naturforvaltning AS | Fyresdal               | 52 %                   |
| Storgata 171-175 AS      | Porsgrunn              | 100 %                  |

|                                                      | Morselskap    |              |
|------------------------------------------------------|---------------|--------------|
| Langsiktige fordringer på datterselskaper:           | 2021          | 2020         |
| AT Skog Invest AS                                    | -             | 113          |
| Vestskog AS                                          | 1 260         | -            |
| AT Biovarme AS                                       | -             | 3 025        |
| AT Terminal AS                                       | 3 065         | 3 011        |
| Tømmerkaier AS                                       | 3 541         | 3 652        |
| Telemarksbruket AS                                   | 9 721         | -            |
| <b>Sum langsiktige fordringer på datterselskaper</b> | <b>17 586</b> | <b>9 802</b> |

|                                                      | Morselskap   |              |
|------------------------------------------------------|--------------|--------------|
| Kortsiktig fordringer på datterselskaper:            | 2021         | 2020         |
| AT Terminal AS                                       | -            | 11           |
| AT Terminal Holding AS (kundefordring)               | 192          | 1 367        |
| AT Skog Invest AS (kundefordring)                    | 8            | -            |
| Framtre AS                                           | 32           | 32           |
| Eikås Sagbruk AS                                     | 3 005        | -            |
| AT Industrier AS                                     | 193          | -            |
| Telemarksbruket AS (kundefordring)                   | 3 911        | -            |
| <b>Sum kortsiktige fordringer på datterselskaper</b> | <b>7 340</b> | <b>1 410</b> |

|                                            | Morselskap    |            |
|--------------------------------------------|---------------|------------|
| Konsernbidrag/utbytte fra datterselskaper: | 2021          | 2020       |
| AT Terminal Holding AS                     | 1 410         | 827        |
| AT Skog Invest AS                          | 983           | -          |
| AT Industrier AS                           | 83 060        | -          |
| <b>Sum</b>                                 | <b>85 453</b> | <b>827</b> |

|                                          | Morselskap    |              |
|------------------------------------------|---------------|--------------|
| Gjeld til datterselskaper                | 2021          | 2020         |
| AT Skog Invest AS                        | 42 498        | 1 498        |
| Tømmerkaier AS (leverandørgjeld)         | 46            | -            |
| Hasås AS                                 | 11 500        | -            |
| Framtre AS                               | 278           | -            |
| Telemarksbruket AS                       | 9             | -            |
| AT Terminal Holding AS (leverandørgjeld) | 139           | 80           |
| <b>Sum gjeld til datterselskaper</b>     | <b>54 471</b> | <b>1 579</b> |



## NOTE 7. Aksjer i tilknyttede selskaper (beløp i hele 1 000 kr)

| Morselskap                                             |                   |               |                    |                |              |               |
|--------------------------------------------------------|-------------------|---------------|--------------------|----------------|--------------|---------------|
| Tilknyttede og felleskontrollerte selskaper:           | Forretningskontor | Antall aksjer | Eierandel/st.andel | Klassifisering | Kostpris     | Bokført verdi |
| Trebruk 014 AS                                         | Vestby            | 50            | 24,50 %            | TS             | 53           | 53            |
| Skog Holdco AS                                         | Lillestrøm        | 82            | 27,36 %            | TS             | 14           | 14            |
| Jordøya tomteutvikling AS                              | Omli              | 2 798         | 15,92 %            | TS             | 2 798        | 2 798         |
| <b>Sum tilknyttede og felleskontrollerte selskaper</b> |                   |               |                    |                | <b>2 865</b> | <b>2 865</b>  |

Konsernet har i tillegg tilknyttede og felleskontrollerte selskaper gjennom AT Skog Invest AS og AT Terminal Holding AS:

| Tilknyttede og felleskontrollerte selskaper: | Forretningskontor | Antall aksjer | Eierandel/st.andel | Klassifisering | Kostpris      |
|----------------------------------------------|-------------------|---------------|--------------------|----------------|---------------|
| SB Skog AS                                   | Elverum           | 4 250         | 34,0 %             | TS             | 13 518        |
| Viken AT Market AS                           | Hønefoss          | 300           | 50,00 %            | FKV            | 9 352         |
| Norsk Skogkapital AS                         | Skien             | 4 750         | 29,32 %            | TS             | 5 938         |
| Reiersøl Eiendom AS                          | Froland           | 1 120         | 33,43 %            | TS             | 2 744         |
| Allma AS                                     | Elverum           | 1 000         | 50,00 %            | FKV            | 100           |
| Trekraft AS                                  | Bjelland          | 376 592       | 24,20 %            | TS             | 2 434         |
| Norsk Skogrydding AS                         | Skien             | 500           | 50,0 %             | FKV            | 15 100        |
| Kvamen Kai AS                                | Dale i Sunnfjord  | 50 000        | 50,0 %             | FKV            | 500           |
| <b>Sum tilknyttede selskaper</b>             |                   |               |                    |                | <b>49 685</b> |

Eierandeler i tilknyttede selskaper regnskapsføres etter egenkapitalmetoden i konsernregnskapet.

Eierandeler i felleskontrollerte virksomheter regnskapsføres etter bruttometoden i konsernregnskapet.

|                                                                        | Konsern       |            |
|------------------------------------------------------------------------|---------------|------------|
|                                                                        | 2021          | 2020       |
| <b>Beregning av årets resultatandel for de tilknyttede selskapene:</b> |               |            |
| Andel årets ordinære resultat tilknyttede selskaper                    | 4 178         | 1 336      |
| Avskrivning merverdier ved oppkjøp                                     | -825          | -850       |
| Gevinst i konsernet ved salg av tilknyttet selskap                     | 41 500        | -          |
| Effekt interngjevinst salg mellom tilknyttede selskaper                | -             | -          |
| <b>Årets resultatandel tilknyttede selskaper</b>                       | <b>44 852</b> | <b>486</b> |

|                                                  | Konsern       |               |
|--------------------------------------------------|---------------|---------------|
|                                                  | 2021          | 2020          |
| <b>Beregning av balanseført verdi pr 01.01</b>   |               |               |
| Inngående balanse andel i tilknyttede selskap    | 55 830        | 51 085        |
| Tilgang/kapitalforhøyelser i tilknyttede selskap | 5 231         | 5 025         |
| Avgang tilknyttet selskap                        | -34 128       | -             |
| Årets resultatandel tilknyttede selskap          | 3 352         | 486           |
| Mottatt utbytte                                  | -             | -767          |
| <b>Utgående balanse 31.12</b>                    | <b>30 285</b> | <b>55 830</b> |

|                                                    | Konsern    |              |
|----------------------------------------------------|------------|--------------|
|                                                    | 2021       | 2020         |
| <b>Lån til tilknyttede selskaper (kortsiktig):</b> |            |              |
| Lån til Skien Fjernvarme AS                        | -          | 3 060        |
| Lån til Kvammen Kai AS                             | 300        | 300          |
| <b>Sum</b>                                         | <b>300</b> | <b>3 360</b> |

**NOTE 8. Spesifikasjon av øvrige finansposter.** (beløp i hele 1 000 kr)

|                                           | Morselskap    |               | Konsern       |               |
|-------------------------------------------|---------------|---------------|---------------|---------------|
|                                           | 2021          | 2020          | 2021          | 2020          |
| <b>Øvrige finansinntekter består av</b>   |               |               |               |               |
| Renteinntekt fra foretak i samme konsern  | 462           | 66            | -             | -             |
| Annen renteinntekt                        | 3 012         | 1 187         | 4 281         | 2 704         |
| Valutagevinst (agio)                      | 140           | -             | 10 342        | -             |
| Avkastning kortsiktige plasseringer       | 4 287         | 6 429         | 5 564         | 7 292         |
| Gevinst ved salg av finansielle eiendeler | 6 176         | 32 264        | 6 176         | 32 264        |
| Øvrige aksjeutbytter                      | 126           | -             | -             | -             |
| <b>Sum øvrige finansinntekter</b>         | <b>14 204</b> | <b>39 946</b> | <b>26 363</b> | <b>42 260</b> |

|                                         | Morselskap |            | Konsern      |            |
|-----------------------------------------|------------|------------|--------------|------------|
|                                         | 2021       | 2020       | 2021         | 2020       |
| <b>Øvrige finanskostnader består av</b> |            |            |              |            |
| Annen rentekostnad                      | 689        | 655        | 2 772        | 724        |
| Valutatap (disagio)                     | -          | 191        | 4 673        | 191        |
| <b>Sum øvrige finanskostnader</b>       | <b>689</b> | <b>846</b> | <b>7 445</b> | <b>916</b> |

|                                          | Morselskap    |               | Konsern       |               |
|------------------------------------------|---------------|---------------|---------------|---------------|
|                                          | 2021          | 2020          | 2021          | 2020          |
| <b>Sum øvrige finansposter består av</b> |               |               |               |               |
| Sum øvrige finansinntekter               | 14 204        | 39 946        | 26 363        | 42 260        |
| Sum øvrige finanskostnader               | 689           | 846           | 7 445         | 916           |
| <b>Sum øvrige finansposter</b>           | <b>13 515</b> | <b>39 100</b> | <b>18 918</b> | <b>41 344</b> |

**NOTE 9. Kortsiktige aksjer og verdipapirer.** (beløp i hele 1 000 kr)

| Omløpsmidler:         | Morselskap     |                |                |              |
|-----------------------|----------------|----------------|----------------|--------------|
|                       | Kostpris       | Markedsverdi   | Bokført verdi  | Fordeling    |
| Handelsportefølje:    |                |                |                |              |
| Aksjefond             | 48 699         | 57 898         | 57 939         | 31 %         |
| Obligasjonsfond       | 115 550        | 120 748        | 120 748        | 65 %         |
| Pengemarkedsfond      | 7 706          | 7 859          | 7 859          | 4 %          |
| <b>Sum AT Skog SA</b> | <b>171 956</b> | <b>186 505</b> | <b>186 546</b> | <b>100 %</b> |

| Omløpsmidler:      | Konsern        |                |                |              |
|--------------------|----------------|----------------|----------------|--------------|
|                    | Kostpris       | Markedsverdi   | Bokført verdi  | Fordeling    |
| Handelsportefølje: |                |                |                |              |
| Aksjefond          | 51 735         | 62 137         | 62 137         | 31 %         |
| Obligasjonsfond    | 123 932        | 129 543        | 129 543        | 65 %         |
| Pengemarkedsfond   | 8 272          | 8 436          | 8 436          | 4 %          |
| <b>Sum konsern</b> | <b>183 939</b> | <b>200 116</b> | <b>200 116</b> | <b>100 %</b> |

| Konsern I år                      |                 |
|-----------------------------------|-----------------|
| <b>Valutatermin kontrakter</b>    | <b>Kostpris</b> |
| Forfallsstruktur innen 12 måneder | 120 300         |
| Forfallsstruktur etter 12 måneder | 14 000          |
| <b>Sum konsern</b>                | <b>134 300</b>  |

Hasås AS har sikring i valuta gjennom valutatermin som er en kontraktmessig avtale mellom selskapet og banken om å veksle et valutapar til en fastsatt kurs til en fremtidig dato. Selskapet har pr 31.12.2021 forpliktet seg til kjøpe 134 300 000 Svenske kroner.



NOTE 10. Langsiktige finansielle aksjer og verdipapirer (beløp i hele 1 000 kr)

| Anleggsaksjer 01.01.:        | Morselskap    |              | Bokført verdi |
|------------------------------|---------------|--------------|---------------|
|                              | Antall aksjer | Kostpris     |               |
| Eierandel i øvrige selskaper |               | 1 028        | 672           |
| <b>Sum</b>                   |               | <b>1 028</b> | <b>672</b>    |

| Anleggsaksjer 31.12.:        | Morselskap    |            | Bokført verdi |
|------------------------------|---------------|------------|---------------|
|                              | Antall aksjer | Kostpris   |               |
| Eierandel i øvrige selskaper |               | 262        | 262           |
| <b>Sum</b>                   |               | <b>262</b> | <b>262</b>    |

| Anleggsaksjer 01.01.:        | Konsern       |              | Bokført verdi |
|------------------------------|---------------|--------------|---------------|
|                              | Antall aksjer | Kostpris     |               |
| Eierandel i øvrige selskaper |               | 1 643        | 682           |
| <b>Sum</b>                   |               | <b>1 643</b> | <b>682</b>    |

| Anleggsaksjer 31.12.:        | Konsern       |              | Bokført verdi |
|------------------------------|---------------|--------------|---------------|
|                              | Antall aksjer | Kostpris     |               |
| Eierandel i øvrige selskaper |               | 1 453        | 1 453         |
| <b>Sum</b>                   |               | <b>1 453</b> | <b>1 453</b>  |

NOTE 11. Skatt og skattekostnad. (beløp i hele 1 000 kr)

| Spesifikasjon av midlertidige forskjeller | Morselskap  |                 | Konsern       |                 |
|-------------------------------------------|-------------|-----------------|---------------|-----------------|
|                                           | 31.12.21    | 01.01.21        | 31.12.21      | 01.01.21        |
| Fordringer                                | -2 900      | -2 150          | -3 963        | -2 150          |
| Driftsmidler inkluderte leasing           | 715         | -1 227          | 25 127        | -102            |
| Gewinst-/tapskonto                        | 1 231       | 1 539           | 2 711         | 3 303           |
| Varelager                                 | -           | -               | -7 954        | -               |
| Pensjonsforpliktelse                      | -           | -127            | -             | -82             |
| Verdiendring verdipapirer                 | 5 350       | -               | 5 410         | -               |
| Regnskapsmessige avsetninger              | -5 000      | -               | -5 000        | -               |
| Akkumulert fremførbart underskudd         | -           | -115 130        | -1 318        | -125 168        |
| <b>Sum</b>                                | <b>-604</b> | <b>-117 095</b> | <b>15 014</b> | <b>-124 199</b> |
| Ubenyttet godtgjørelse til fremføring     | -           | -               | -             | -               |
| <b>Sum</b>                                | <b>-604</b> | <b>-117 095</b> | <b>15 014</b> | <b>-124 199</b> |
| <b>Utsatt skattefordel</b>                | <b>-133</b> | <b>-25 761</b>  | <b>2 169</b>  | <b>-27 324</b>  |
| Begrensning utsatt skattefordel           | -           | 25 761          | 75            | 27 575          |
| <b>Utsatt skatt</b>                       | <b>-</b>    | <b>-</b>        | <b>5 509</b>  | <b>251</b>      |



| Resultatført skattekostnad                                         | Morselskap |                |
|--------------------------------------------------------------------|------------|----------------|
|                                                                    | Grunnlag   | Skattekostnad  |
| Ordinært resultat før skatt                                        | 133 742    | 29 423         |
| Permanente forskjeller                                             | -52 644    | -11 582        |
| Endring i midlertidige forskjeller som påvirker alminnelig inntekt | 4 179      | 919            |
| Alminnelig inntekt                                                 | 85 278     | 18 761         |
| Formuesskatt                                                       |            | 560            |
| <b>Betalbar skatt</b>                                              |            | <b>19 321</b>  |
| <b>Endring utsatt skatt</b>                                        |            | <b>-18 932</b> |
| For lite/mye avsatt skatt tidligere år                             |            | -46            |
| <b>Resultatført skattekostnad</b>                                  |            | <b>343</b>     |

| Skattekostnad/betalbar skatt i konsernet:                | Konsern      |
|----------------------------------------------------------|--------------|
|                                                          | 2021         |
| Beregnet formuesskatt AT Skog SA                         | 560          |
| Betalbar skatt i datterselskaper/FKV                     | 1 928        |
| Betalbar skatt i konsernet                               | 2 488        |
| For lite/mye avsatt skatt tidligere år                   | -46          |
| Endring utsatt skatt i konsernet på resultatførte poster | -1 046       |
| Resultatført skattekostnad                               | 1 396        |
| <b>Resultatført skattekostnad</b>                        | <b>1 102</b> |

| Forklaring av effektiv skattesats                                     | Morselskap | Konsern      |
|-----------------------------------------------------------------------|------------|--------------|
|                                                                       | Mor        | Konsern      |
| 22% av resultat før skatt                                             | 29 423     | 48 229       |
| Formuesskatt                                                          | 560        | 560          |
| Skatteeffekt av anvendelse av tidligere begrenset utsatt skattefordel | -25 618    | -32 071      |
| Skatteeffekt av permanente forskjeller fritaksmetoden                 | -766       | -9 695       |
| Skatteeffekt av goodwillavskrivninger                                 | -          | -2 394       |
| Etterbetaling samhandel                                               | -3 277     | -3 277       |
| Skatteeffekt av øvrige permanente forskjeller                         | 65         | 89           |
| For mye avsatt tidligere år                                           | -46        | -46          |
| <b>Resultatført skattekostnad</b>                                     | <b>343</b> | <b>1 396</b> |
| Effektiv skattesats                                                   | -46        | -46          |

## NOTE 12. Egenkapital. (beløp i hele 1 000 kr)

|                             | Morselskapet                  |                               |                         |                          |                |
|-----------------------------|-------------------------------|-------------------------------|-------------------------|--------------------------|----------------|
|                             | Innbetalt andel-<br>sinnskudd | Annen opptjent<br>egenkapital | Etterbetalings-<br>fond | Medlems-<br>kapitalkonto | Sum            |
| Egenkapital 31.12.20        | 133 331                       | 276 336                       | -                       | 29 000                   | 438 667        |
| Inn- og utmeldinger i 2021  | -1 984                        | -                             | -                       | -                        | -1 984         |
| Årets resultat              | -                             | 133 400                       | -                       | -                        | 133 400        |
| Avsatt etterbetalingsfond   | -                             | -63 504                       | 63 504                  | -                        | -              |
| Avsatt medlemskapitalkonto  | -                             | -23 560                       | -                       | 23 560                   | -              |
| Avsatt forrentning          | -                             | -4 000                        | -                       | -                        | -4 000         |
| Utdelt etterbetaling        | -                             | -                             | -                       | -14 894                  | -14 894        |
| <b>Egenkapital 31.12.21</b> | <b>131 347</b>                | <b>318 672</b>                | <b>63 504</b>           | <b>37 666</b>            | <b>551 189</b> |



| Konsernet                   |                               |                               |                         |                          |                           |                |
|-----------------------------|-------------------------------|-------------------------------|-------------------------|--------------------------|---------------------------|----------------|
|                             | Innbetalt andel-<br>sinnskudd | Annen opptjent<br>egenkapital | Etterbetalings-<br>fond | Medlems-<br>kapitalkonto | Minoritets-<br>interesser | Sum            |
| Egenkapital 31.12.20        | 133 331                       | 263 708                       | -                       | 29 000                   | 767                       | 426 806        |
| Inn- og utmeldinger i 2021  | -1 984                        | -                             | -                       | -                        | -                         | -1 984         |
| Årets resultat              | -                             | 217 701                       | -                       | -                        | 127                       | 217 828        |
| Avsatt etterbetalingsfond   | -                             | -63 504                       | 63 504                  | -                        | -                         | -              |
| Avsatt medlemskapitalkonto  | -                             | -23 560                       | -                       | 23 560                   | -                         | -              |
| Avsatt forrentning          | -                             | -4 000                        | -                       | -                        | -                         | -4 000         |
| Utdelt etterbetaling        | -                             | -                             | -                       | -14 894                  | -                         | -14 894        |
| Utbytte til minoritet       | -                             | -                             | -                       | -                        | -                         | -              |
| <b>Egenkapital 31.12.21</b> | <b>131 347</b>                | <b>390 345</b>                | <b>63 504</b>           | <b>37 666</b>            | <b>894</b>                | <b>623 756</b> |

## NOTE 13 Kortsiktige fordringer. (beløp i hele 1 000 kr)

| Kundefordringer består av: | Morselskap     |               | Konsern        |               |
|----------------------------|----------------|---------------|----------------|---------------|
|                            | 2021           | 2020          | 2021           | 2020          |
| Til gode hos kjøpere       | 60 657         | 59 565        | 60 657         | 59 565        |
| Til gode hos skogeiere     | 6 577          | 8 185         | 6 577          | 8 185         |
| Øvrige kundefordringer     | 64 153         | -             | 130 220        | 14 591        |
| <b>Sum</b>                 | <b>131 387</b> | <b>67 751</b> | <b>197 454</b> | <b>82 342</b> |

| Andre kortsiktige fordringer består av: | Morselskap     |               | Konsern       |               |
|-----------------------------------------|----------------|---------------|---------------|---------------|
|                                         | 2021           | 2020          | 2021          | 2020          |
| Opptjent ikke fakturert på prosjekter*  | 5 591          | 933           | 5 591         | 933           |
| Diverse kundefordringer                 | 13 054         | 18 820        | 24 473        | 19 424        |
| Til gode mva                            | -              | -             | 66            | -             |
| Øvrige periodiseringer                  | -426           | 30            | 29 370        | 9 435         |
| Konsernfordringer                       | 85 452         | 1 431         | -             | -             |
| Fordring tilknyttet selskap             | -              | 7 728         | -             | 10 788        |
| <b>Sum andre kortsiktige fordringer</b> | <b>103 672</b> | <b>28 942</b> | <b>59 499</b> | <b>40 580</b> |

| *Prosjekter                                          | Morselskap/Konsern |              |
|------------------------------------------------------|--------------------|--------------|
|                                                      | 2021               | 2020         |
| Inntektsført igangværende prosjekter                 | 143 639            | 125 729      |
| Kostnader knyttet til opptjent inntekt               | -137 742           | -118 178     |
| <b>Netto resultatført på igangværende prosjekter</b> | <b>5 897</b>       | <b>7 550</b> |
| Opptjent ikke fakturerte inntekter                   | 5 591              | 933          |

## NOTE 14. Bankinnskudd (beløp i hele 1 000 kr)

| Bankinnskudd består av:  | Morselskap    |              | Konsern        |               |
|--------------------------|---------------|--------------|----------------|---------------|
|                          | 2021          | 2020         | 2021           | 2020          |
| Bundne skattetrekkmidler | 2 297         | 2 230        | 6 503          | 2 974         |
| Øvrige bankinnskudd      | 32 729        | 289          | 116 103        | 14 898        |
| <b>Sum bankinnskudd</b>  | <b>35 026</b> | <b>2 518</b> | <b>122 606</b> | <b>17 872</b> |



## NOTE 15. Varelager (beløp i hele 1 000 kr)

| Varelager                       | Morselskap    |               | Konsern        |               |
|---------------------------------|---------------|---------------|----------------|---------------|
|                                 | 2021          | 2020          | 2021           | 2020          |
| Brutto varelager pr 31.12.      | 22 032        | 21 938        | 164 648        | 31 123        |
| Nedskrivning                    | -             | -948          | -8 441         | -1 936        |
| <b>Netto varelager pr 31.12</b> | <b>22 032</b> | <b>20 990</b> | <b>156 206</b> | <b>29 187</b> |

| Varelager                       | Morselskap |        | Konsern        |               |
|---------------------------------|------------|--------|----------------|---------------|
|                                 | 2021       | 2020   | 2021           | 2020          |
| Råvarer og innkjøp halvfabrikat | 22 032     | 21 938 | 59 468         | 31 123        |
| Varer i arbeid                  | -          | -      | 7 517          | -             |
| Ferdigvarer                     | -          | -      | 97 662         | -             |
| Nedskrivning, ukurans, prisfall | -          | -948   | -8 441         | -1 936        |
| <b>Netto varelager pr 31.12</b> |            |        | <b>156 206</b> | <b>29 187</b> |

## NOTE 16. Finansiell Leasing (beløp i hele 1 000 kr)

Forfallsstruktur leasinggjeld nominelle verdier

|              | Konsern       |
|--------------|---------------|
|              | 2021          |
| Innen 12 mnd | 6 640         |
| 12-60 mnd    | 13 624        |
| over 60 mnd  | 188           |
| <b>Sum</b>   | <b>20 451</b> |

Forfallsstruktur leasinggjeld nåverdier

|              | Konsern       |
|--------------|---------------|
|              | 2021          |
| Innen 12 mnd | 6 536         |
| 12-60 mnd    | 12 724        |
| over 60 mnd  | 155           |
| <b>Sum</b>   | <b>19 414</b> |



## NOTE 17. Gjeld (beløp i hele 1 000 kr)

Annen kortsiktig gjeld

|                                              | Morselskap    |               | Konsern       |               |
|----------------------------------------------|---------------|---------------|---------------|---------------|
|                                              | 2021          | 2020          | 2021          | 2020          |
| <b>Annen kortsiktig gjeld består av</b>      |               |               |               |               |
| Påløpt lønn inkluder feriepenger             | 6 428         | 5 391         | 17 102        | 5 391         |
| Avsetning for fremtidige forpliktelser       | 12 208        | 463           | 12 994        | 463           |
| Innskudd fra skogeierlag og medlemmer        | 21 907        | 21 647        | 21 907        | 21 647        |
| Forrentning på andelskapitalen               | 4 000         | 4 000         | 4 000         | 4 000         |
| Annen kortsiktig gjeld                       | 5 129         | 5 437         | 16 569        | 12 815        |
| Kortsiktig gjeld til selskap i samme konsern | 11 500        | 15 000        | -             | -             |
| <b>Sum andre kortsiktige fordringer</b>      | <b>61 171</b> | <b>51 938</b> | <b>72 572</b> | <b>44 316</b> |

Langsiktig gjeld

|                                         | Morselskap    |              | Konsern       |          |
|-----------------------------------------|---------------|--------------|---------------|----------|
|                                         | 2021          | 2020         | 2021          | 2020     |
| <b>Annen langsiktig gjeld består av</b> |               |              |               |          |
| Leasing gjeld                           | -             | -            | 19 414        | -        |
| Gjeld til kredittinstitusjoner          | -             | -            | 25 412        | -        |
| Annen langsiktig gjeld                  | -             | -            | 15 715        | -        |
| Gjeld til selskap i samme konsern       | 53 956        | -            | -             | -        |
| <b>Sum langsiktig gjeld</b>             | <b>53 956</b> | <b>2 020</b> | <b>60 542</b> | <b>-</b> |

|                                | Morselskap |      | Konsern |      |
|--------------------------------|------------|------|---------|------|
|                                | 2021       | 2020 | 2021    | 2020 |
| <b>Forfallsstruktur</b>        |            |      |         |      |
| Gjeld som forfaller innen 5 år | 42 030     | -    | 37 379  | -    |
| Gjeld som forfaller etter 5 år | -          | -    | 23 162  | -    |

|                            | Morselskap |      | Konsern |      |
|----------------------------|------------|------|---------|------|
|                            | 2021       | 2020 | 2021    | 2020 |
| <b>Pantsatte eiendeler</b> |            |      |         |      |
| Varelager                  |            |      | 121 175 | -    |
| Kundefordringer            |            |      | 73 912  | -    |
| Varige driftsmidler        |            |      | 81 845  | -    |



# Revisors rapport





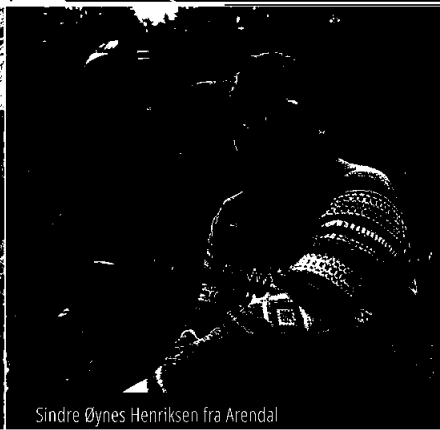


## Våre entreprenører og transportører

Ole Morgan Uvdalen (t.v), Jon Lonar og Geir Myrstrand på hogst fra Hjørdal



Pål Olsen fra Bygland



Sindre Øynes Henriksen fra Arendal



Ørjan Gangstø fra Vindafjord



Nils Halvor Hagen (t.v) og Kjell Seland fra Nissedal



Jan Erik Svendsen (t.v) og Raymond Lie på host fra Bamble



Arnstein Asbjørnsen fra Grimstad



Jan Arild Vehusheia fra Froland



Magnus Roheim fra Midt-Telemark



## Våre medlemmer

Inga Realfsen og Lars Kristian Meen fra Skien

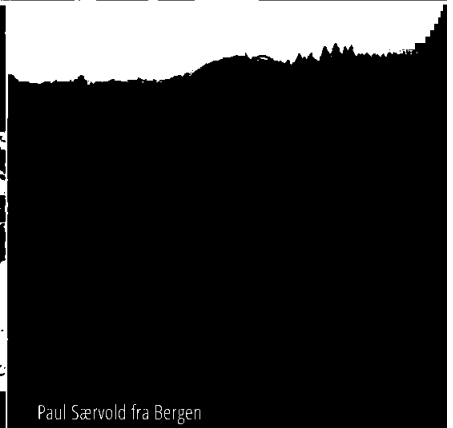
Les mer om menneskene på [atskog.no](http://atskog.no)



Cecilie Brask Findal fra Skien



Mona Haugen fra Tokke



Paul Særvold fra Bergen



Skogbruksleder Eivind Kvinlaug (t.v.) og Knut Eiken fra Hægebostad



Skogbruksleder Jan Andersen (t.v.) og Tore Klas Tveiten fra Tokke



Per Wraa og datter Thyra fra Kviteseid



Arild Helle (t.v.) og Jon Egeland fra Kvinesdal



Øyvinn Lund fra Skien



**AT Skog – stolt fortid, stor fremtid!**



Postboks 116 Sentrum, 3701 Skien  
atpost@atskog.no  
servicekontor 35 58 82 00

**Tenk  
Tre**





Building a better  
working world

Statsautoriserte revisorer  
Ernst & Young AS

Dokkvegen 11, 3920 Porsgrunn  
Postboks 64, 3901 Porsgrunn

Foretaksregisteret: NO 976 389 387 MVA  
Tlf: +47 24 00 24 00

www.ey.no  
Medlemmer av Den norske Revisorforening

## UAVHENGIG REVISORS BERETNING

Til årsmøtet i AT Skog SA

### Konklusjon

Vi har revidert årsregnskapet for AT Skog SA som består av selskapsregnskapet og konsernregnskapet. Selskapsregnskapet og konsernregnskapet består av balanse per 31. desember 2021, resultatregnskap og kontantstrømoppstilling for regnskapsåret avsluttet per denne datoen og noter til årsregnskapet, herunder et sammendrag av viktige regnskapsprinsipper.

Etter vår mening oppfylder årsregnskapet gjeldende lovkrav og gir et rettviseende bilde av selskapets og konsernets finansielle stilling per 31. desember 2021 og av deres resultater og kontantstrømmer for regnskapsåret avsluttet per denne datoen i samsvar med regnskapslovens regler og god regnskapsskikk i Norge.

### Grunnlag for konklusjon

Vi har gjennomført revisjonen i samsvar med International Standards on Auditing (ISA-ene). Våre oppgaver og plikter i henhold til disse standardene er beskrevet nedenfor under *Revisors oppgaver og plikter ved revisjonen av årsregnskapet*. Vi er uavhengige av selskapet og konsernet i samsvar med kravene i relevante lover og forskrifter i Norge og *International Code of Ethics for Professional Accountants* (inkludert internasjonale uavhengighetsstandarder) utstedt av International Ethics Standards Board for Accountants (IESBA-reglene), og vi har overholdt våre øvrige etiske forpliktelser i samsvar med disse kravene. Innhentet revisjonsbevis er etter vår vurdering tilstrekkelig og hensiktsmessig som grunnlag for vår konklusjon.

### Øvrig informasjon

Øvrig informasjon omfatter informasjon i selskapets årsrapport bortsett fra årsregnskapet og den tilhørende revisjonsberetningen. Styret og administrerende direktør (ledelsen) er ansvarlig for den øvrige informasjonen. Vår konklusjon om revisjonen av årsregnskapet dekker ikke den øvrige informasjonen, og vi attesterer ikke den øvrige informasjonen.

I forbindelse med revisjonen av årsregnskapet er det vår oppgave å lese den øvrige informasjonen med det formål å vurdere om årsberetningen inneholder de opplysninger som skal gis i henhold til gjeldende lovkrav og hvorvidt det foreligger vesentlig inkonsistens mellom den øvrige informasjonen og årsregnskapet eller kunnskap vi har opparbeidet oss under revisjonen, eller hvorvidt den tilsynelatende inneholder vesentlig feilinformasjon. Dersom vi konkluderer med at den øvrige informasjonen inneholder vesentlig feilinformasjon eller ikke inneholder de opplysninger som skal gis i henhold til gjeldende lovkrav, er vi pålagt å rapportere det.

Vi har ingenting å rapportere i så henseende, og vi mener at årsberetningen er konsistent med årsregnskapet og inneholder de opplysninger som skal gis i henhold til gjeldende lovkrav.

### Ledelsens ansvar for årsregnskapet

Ledelsen er ansvarlig for å utarbeide årsregnskapet og for at det gir et rettviseende bilde i samsvar med regnskapslovens regler og god regnskapsskikk i Norge. Ledelsen er også ansvarlig for slik intern kontroll som den finner nødvendig for å kunne utarbeide et årsregnskap som ikke inneholder vesentlig feilinformasjon, verken som følge av misligheter eller feil.

Ved utarbeidelsen av årsregnskapet må ledelsen ta standpunkt til selskapets og konsernets evne til fortsatt drift og opplyse om forhold av betydning for fortsatt drift. Forutsetningen om fortsatt drift skal



Building a better  
working world

legges til grunn for årsregnskapet med mindre ledelsen enten har til hensikt å avvikle selskapet, konsernet eller virksomheten, eller ikke har noe annet realistisk alternativ.

## Revisors oppgaver og plikter ved revisjonen av årsregnskapet

Vårt mål er å oppnå betryggende sikkerhet for at årsregnskapet som helhet ikke inneholder vesentlig feilinformasjon, verken som følge av misligheter eller feil, og å avgi en revisjonsberetning som inneholder vår konklusjon. Betryggende sikkerhet er en høy grad av sikkerhet, men ingen garanti for at en revisjon utført i samsvar med ISA-ene, alltid vil avdekke vesentlig feilinformasjon. Feilinformasjon kan skyldes misligheter eller feil og er å anse som vesentlig dersom den enkeltvis eller samlet med rimelighet kan forventes å påvirke de økonomiske beslutningene som brukerne foretar på grunnlag av årsregnskapet.

Som del av en revisjon i samsvar med ISA-ene, utøver vi profesjonelt skjønn og utviser profesjonell skepsis gjennom hele revisjonen. I tillegg:

- identifiserer og vurderer vi risikoen for vesentlig feilinformasjon i årsregnskapet, enten det skyldes misligheter eller feil. Vi utformer og gjennomfører revisjonshandlinger for å håndtere slike risikoer, og innhenter revisjonsbevis som er tilstrekkelig og hensiktsmessig som grunnlag for vår konklusjon. Risikoen for at vesentlig feilinformasjon som følge av misligheter ikke blir avdekket, er høyere enn for feilinformasjon som skyldes feil, siden misligheter kan innebære samarbeid, forfalskning, bevisste utelatelser, uriktige fremstillinger eller overstyring av intern kontroll.
- opparbeider vi oss en forståelse av den interne kontrollen som er relevant for revisjonen, for å utforme revisjonshandlinger som er hensiktsmessige etter omstendighetene, men ikke for å gi uttrykk for en mening om effektiviteten av selskapets og konsernets interne kontroll.
- evaluerer vi om de anvendte regnskapsprinsippene er hensiktsmessige og om regnskapsestimater og tilhørende noteopplysninger utarbeidet av ledelsen er rimelige.
- konkluderer vi på om ledelsens bruk av fortsatt drift-forutsetningen er hensiktsmessig, og, basert på innhentede revisjonsbevis, hvorvidt det foreligger vesentlig usikkerhet knyttet til hendelser eller forhold som kan skape betydelig tvil om selskapets og konsernets evne til fortsatt drift. Dersom vi konkluderer med at det eksisterer vesentlig usikkerhet, kreves det at vi i revisjonsberetningen henleder oppmerksomheten på tilleggsopplysningene i årsregnskapet, eller, dersom slike tilleggsopplysninger ikke er tilstrekkelige, at vi modifiserer vår konklusjon om årsregnskapet og årsberetningen. Våre konklusjoner er basert på revisjonsbevis innhentet frem til datoen for revisjonsberetningen. Etterfølgende hendelser eller forhold kan imidlertid medføre at selskapet og konsernet ikke kan fortsette driften.
- evaluerer vi den samlede presentasjonen, strukturen og innholdet i årsregnskapet, inkludert tilleggsopplysningene, og hvorvidt årsregnskapet gir uttrykk for de underliggende transaksjonene og hendelsene på en måte som gir et rettviseende bilde.
- innhenter vi tilstrekkelig og hensiktsmessig revisjonsbevis vedrørende den finansielle informasjonen til enhetene eller forretningsområdene i konsernet for å kunne gi uttrykk for en mening om konsernregnskapet. Vi er ansvarlige for å fastsette strategien for, samt å følge opp og gjennomføre konsernrevisjonen, og vi har et udelte ansvar for konklusjonen på revisjonen av konsernregnskapet.

Vi kommuniserer med styret blant annet om det planlagte omfanget av og tidspunktet for revisjonsarbeidet og eventuelle vesentlige funn i revisjonen, herunder vesentlige svakheter i den interne kontrollen som vi avdekker gjennom revisjonen.

Porsgrunn, 29. mars 2022  
ERNST & YOUNG AS

*Revisjonsberetningen er signert elektronisk*

Fredrik Nordgård  
statsautorisert revisor

Uavhengig revisors beretning - AT Skog SA 2021

A member firm of Ernst & Young Global Limited

Pennco Dokumentnr: ZHPCH-VWFS-322OK-DGGIL-PSM8F-EVPAU



# PENNEO

Signaturene i dette dokumentet er juridisk bindende. Dokument signert med "Penneo"™ - sikker digital signatur.  
De signerende parter sin identitet er registrert, og er listet nedenfor.

"Med min signatur bekrefter jeg alle datoer og innholdet i dette dokument."

## Fredrik Weholt Nordgård

Statsautorisert revisor

På vegne av: Ernst & Young AS

Serienummer: 9578-5995-4-60050

IP: 145.62.xxx.xxx

2022-03-29 13:43:43 UTC



Penneo Dokumentnøkkel: ZHPOH-VIWF8-32ZOK-DQGIL-P8M8F-EVPAU

Dokumentet er signert digitalt, med **Penneo.com**. Alle digitale signatur-data i dokumentet er sikret og validert av den datamaskin-utregnede hash-verdien av det opprinnelige dokument. Dokumentet er låst og tids-stemplet med et sertifikat fra en betrodd tredjepart. All kryptografisk bevis er integrert i denne PDF, for fremtidig validering (hvis nødvendig).

### Hvordan bekrefter at dette dokumentet er originalen?

Dokumentet er beskyttet av ett Adobe CDS sertifikat. Når du åpner dokumentet i

Adobe Reader, skal du kunne se at dokumentet er sertifisert av **Penneo e-signature service <penneo@penneo.com>**. Dette garanterer at innholdet i dokumentet ikke har blitt endret.

Det er lett å kontrollere de kryptografiske beviser som er lokalisert inne i dokumentet, med Penneo validator - <https://penneo.com/validate>