



## ÅRSREGNSKAPET FOR REGNSKAPSÅRET 2016 - GENERELL INFORMASJON

### Enheten

Organisasjonsnummer: 982 588 529  
Organisasjonsform: Aksjeselskap  
Foretaksnavn: OPPLAND ENERGI AS  
Forretningsadresse: Industrigata 45  
2619 LILLEHAMMER

### Regnskapsår

Årsregnskapets periode: 01.01.2016 - 31.12.2016

### Konsern

Morselskap i konsern: Nei

### Regnskapsregler

Regler for små foretak benyttet: Nei  
Benyttet ved utarbeidelsen av årsregnskapet til selskapet: Regnskapslovens alminnelige regler

### Årsregnskapet fastsatt av kompetent organ

Bekreftet av representant for selskapet: Egil Skøien  
Dato for fastsettelse av årsregnskapet: 30.05.2017

### Grunnlag for avgivelse

År 2016: Årsregnskapet er elektronisk innlevert  
År 2015: Tall er hentet fra elektronisk innlevert årsregnskap fra 2016

*Det er ikke krav til at årsregnskapet m.v. som sendes til Regnskapsregisteret er undertegnet. Kontrollen på at dette er utført ligger hos revisor/enhetens øverste organ. Sikkerheten ivaretas ved at innsender har rolle/rettighet for innsending av årsregnskapet via Altinn, og ved at det bekreftes at årsregnskapet er fastsatt av kompetent organ.*

Brønnøysundregistrene, 10.07.2019



## Resultatregnskap

Beløp i: NOK	Note	2016	2015
<b>RESULTATREGNSKAP</b>			
<b>Inntekter</b>			
Kraftsalgsinntekter		539 770 000	446 652 000
Andre driftsinntekter	3	14 796 000	16 194 000
<b>Sum inntekter</b>		<b>554 566 000</b>	<b>462 846 000</b>
<b>Kostnader</b>			
Kraftkjøpskostnader		24 066 000	17 739 000
Innmatingskostnader	3	34 158 000	35 004 000
Avskrivninger	8	73 852 000	72 672 000
Tjenestekjøp fra Eidsiva Vannkraft AS	2, 3, 18	45 045 000	45 379 000
Endring pensjonsforpliktelse tjenestekjøp	3, 16	-3 884 000	-15 937 000
Konsesjonsavgift og eiendomsskatt	3, 4	51 069 000	50 317 000
Reguleringskostnader og erstatninger	3	20 046 000	19 068 000
Andre driftskostnader	2, 3, 5, 6	7 741 000	8 675 000
<b>Sum kostnader</b>		<b>252 093 000</b>	<b>232 917 000</b>
<b>Driftsresultat</b>		<b>302 473 000</b>	<b>229 929 000</b>
<b>Finansinntekter og finanskostnader</b>			
Finansinntekter	3, 7	2 820 000	1 283 000
<b>Sum finansinntekter</b>		<b>2 820 000</b>	<b>1 283 000</b>
Finanskostnad	7, 19	20 292 000	18 593 000
<b>Sum finanskostnader</b>		<b>20 292 000</b>	<b>18 593 000</b>
<b>Netto finans</b>		<b>-17 472 000</b>	<b>-17 310 000</b>
<b>Ordinært resultat før skattekostnad</b>		<b>285 001 000</b>	<b>212 619 000</b>
Naturressursskatt	15	26 945 000	26 927 000
Overskuddsskatt	15	45 365 000	32 875 000
Grunnrenteskatt	15	25 113 000	95 451 000
<b>Ordinært resultat etter skattekostnad</b>		<b>187 578 000</b>	<b>57 366 000</b>



## Resultatregnskap

<b>Beløp i: NOK</b>	<b>Note</b>	<b>2016</b>	<b>2015</b>
Årsresultat		<b>187 578 000</b>	<b>57 366 000</b>
<b>Overføringer og disponeringer</b>			
Overføring til annen egenkapital	21	187 578 000	57 366 000
<b>Sum overføringer og disponeringer</b>		<b>187 578 000</b>	<b>57 366 000</b>



## Balanse

Beløp i: NOK	Note	2016	2015
<b>BALANSE - EIENDELER</b>			
<b>Anleggsmidler</b>			
<b>Immaterielle eiendeler</b>			
Utsatt skattefordel	15	148 843 000	128 376 000
<b>Sum immaterielle eiendeler</b>		<b>148 843 000</b>	<b>128 376 000</b>
<b>Varige driftsmidler</b>			
Bygninger, anlegg, transportmidler m.v.	8	2 548 906 000	2 429 788 000
<b>Sum varige driftsmidler</b>		<b>2 548 906 000</b>	<b>2 429 788 000</b>
<b>Finansielle anleggsmidler</b>			
Andre finansielle anleggsmidler	9	4 361 000	4 168 000
<b>Sum finansielle anleggsmidler</b>		<b>4 361 000</b>	<b>4 168 000</b>
<b>Sum anleggsmidler</b>		<b>2 702 110 000</b>	<b>2 562 332 000</b>
<b>Omløpsmidler</b>			
<b>Varer</b>			
<b>Fordringer</b>			
Kundefordringer	10	5 892 000	9 504 000
Andre kortsiktige fordringer	11	6 393 000	1 024 000
<b>Sum fordringer</b>		<b>12 285 000</b>	<b>10 528 000</b>
<b>Bankinnskudd, kontanter og lignende</b>			
Bankinnskudd, kontanter m.v.	12	381 925 000	84 753 000
<b>Sum bankinnskudd, kontanter og lignende</b>		<b>381 925 000</b>	<b>84 753 000</b>
<b>Sum omløpsmidler</b>		<b>394 210 000</b>	<b>95 281 000</b>
<b>SUM EIENDELER</b>		<b>3 096 320 000</b>	<b>2 657 613 000</b>

## BALANSE - EGENKAPITAL OG GJELD

### Egenkapital



## Balanse

Beløp i: NOK	Note	2016	2015
<b>Innskutt egenkapital</b>			
Aksjekapital	21	258 498 000	258 498 000
<b>Sum innskutt egenkapital</b>		<b>258 498 000</b>	<b>258 498 000</b>
<b>Opptjent egenkapital</b>			
Annen egenkapital	21	1 656 844 000	1 469 267 000
<b>Sum opptjent egenkapital</b>		<b>1 656 844 000</b>	<b>1 469 267 000</b>
<b>Sum egenkapital</b>		<b>1 915 342 000</b>	<b>1 727 765 000</b>
<b>Gjeld</b>			
<b>Langsiktig gjeld</b>			
<b>Annen langsiktig gjeld</b>			
Avsetning for forpliktelser	16	57 134 000	67 142 000
Langsiktig gjeld til E-CO Energi AS	14, 19	582 836 000	467 600 000
Langsiktig gjeld til Eidsiva Vannkraft AS	14, 19	367 164 000	294 569 000
<b>Sum annen langsiktig gjeld</b>		<b>1 007 134 000</b>	<b>829 311 000</b>
<b>Sum langsiktig gjeld</b>		<b>1 007 134 000</b>	<b>829 311 000</b>
<b>Kortsiktig gjeld</b>			
Leverandørgjeld		21 754 000	30 393 000
Betalbar skatt	15	117 675 000	68 206 000
Skyldig skattetrekk, offentlige avgifter m.v.		21 220 000	0
Annen kortsiktig gjeld	13	13 195 000	1 938 000
<b>Sum kortsiktig gjeld</b>		<b>173 844 000</b>	<b>100 537 000</b>
<b>Sum gjeld</b>		<b>1 180 978 000</b>	<b>929 848 000</b>
<b>SUM EGENKAPITAL OG GJELD</b>		<b>3 096 320 000</b>	<b>2 657 613 000</b>



## **Oppland Energi AS**

---

Årsberetning og årsregnskap 2016

---



## Hovedtall

(Alle tall i hele 1.000 kr)	2016	2015	2014
<b>Resultat</b>			
Driftsinntekter	554 566	462 846	559 237
Driftsresultat	302 473	229 930	288 595
Resultat finansposter	-17 472	-17 311	-19 217
Skattekostnad	-97 423	-155 253	-120 107
Årsresultat	187 578	57 366	149 270
<b>Balanse</b>			
Anleggsmidler	2 702 110	2 562 332	2 475 971
Omløpsmidler	387 134	95 281	186 595
Totalkapital	3 089 244	2 657 613	2 662 566
Egenkapital	1 915 342	1 727 765	1 670 398
Langsiktig gjeld	950 000	762 169	750 000
Avsetning for forpliktelser	57 134	67 142	89 167
Kortsiktig gjeld	166 768	100 537	153 001
<b>Soliditet</b>			
Egenkapitalprosent	62,0 %	65,0 %	62,8 %
<b>Lønnsomhet</b>			
Totalkapitalrentabilitet før skatt	10,6 %	8,7 %	11,0 %
Egenkapitalrentabilitet før skatt	15,6 %	12,5 %	16,9 %
Egenkapitalrentabilitet etter skatt	10,3 %	3,4 %	9,4 %
<b>Nøkkeltall</b>			
Produksjon (gigawatttime)	2015	2153	2192
Magasin ved årets slutt (gigawatttime)	691	833	916
Timeoppløst spotpris, NO1 (per megawatttime MWh))	243 kr	177 kr	229 kr
Faktisk oppnådd salgspris (per megawatttime (MWh))	268 kr	207 kr	249 kr
Kontantstrøm fra driften	302 378	187 787	117 259
Årets investeringer	199 384	247 400	87 679
Avsatt utbytte	0	0	0

## Definisjoner

<b>Egenkapitalprosent:</b>	Egenkapital x 100 / Totalkapital.
<b>Totalkapitalrentabilitet før skatt:</b>	Resultat før skattekostnad + finanskostnader x 100 / Gjennomsnittlig totalkapital.
<b>Egenkapitalrentabilitet før skatt:</b>	Resultat før skattekostnad x 100 / Gjennomsnittlig egenkapital.
<b>Egenkapitalrentabilitet etter skatt:</b>	Årsresultat x 100 / Gjennomsnittlig egenkapital.
<b>Produksjon:</b>	Produksjon i heleide og andel deleide kraftverk (gigawatttime).
<b>Magasin:</b>	Energiinnhold i heleide og andel deleide magasin (gigawatttime) ved utgang av perioden.
<b>Timeoppløst spotpris:</b>	Gjennomsnittlig spotpris for hele prisområdet (kr/megawatttime).
<b>Faktisk oppnådd salgspris:</b>	Kraftsalgsinntekter korrigeret for kraftkjøpskostnader dividert med produksjon (kr/megawatttime).
<b>Kontantstrøm fra driften:</b>	Driftsresultat korrigeret for avskrivninger og tidsavgrensninger.
<b>Årets investeringer:</b>	Årets investeringer i anleggsmidler.



## Daglig leders kommentarer

2016 var et år med nye rekorder for både norsk kraftforbruk og kraftproduksjon. Dette til tross for at været var tørrere og varmere enn normalt. Kraftoverskuddet i Norge var høyt også i 2016, med over 10 % netto eksport av totalproduksjonen. Kraftprisene hadde likevel en oppgang fra foregående år som følge av økte områdepriser.

Selskapets magasinnivå lå ved starten av 2016 over normalen, noe som ga høy vinterproduksjon. Snømagasinet til Dokka- og Begnavassdraget var omtrent som normalt før smeltingen startet. Normalt smelteforløp og relativt gode spotpriser ga noe over normal produksjon fra mai til juli. På høsten var produksjonen lavere enn normalt, og magasinfyllingen økte. En veldig tørr oktober, kombinert med høy produksjon i november og desember, resulterte i at selskapets magasinfylling ved årets slutt endte under normalen, og dessuten under totalfyllingen for Norge.

Systemprisen på Nord Pool ble i gjennomsnitt 249,66 kr/MWh. Årsgjennomsnitt i selskapets område, NO1, var 242,68 kr/MWh.

I 2016 ble det produsert 2.015 gigawattimer (GWh) i hel- og deleide kraftverk, som er om lag 6 % lavere enn i 2015 (2.153 GWh). Ved utgangen av året var magasinfyllingen i Oppland Energi på 56 %, sammenlignet med 68 % ved inngangen til 2016.

De heleide kraftverkene har gjennom året hatt en stabil drift kombinert med høy tilgjengelighet uten spesielle aktiviteter utover planlagte drifts- og vedlikeholdsoppgaver. Det har ikke vært gjennomført større prosjekter på egne anlegg i løpet av året.

Selskapet vil videreføre arbeidet med å jobbe målrettet for å opprettholde kostnads-effektiv drift, høy tilgjengelighet samt bevare den gode tekniske tilstanden på kraftanleggene. Vedtatte og igangsatte kostnadsbesparende tiltak hos tjenesteleverandøren forventes å gi ytterligere effekter i form av lavere driftskostnader fremover.

Selskapet oppnådde et driftsresultat på 302,4 millioner kroner i 2016 mot 229,9 millioner kroner i 2015. Produksjonen ble 138 GWh lavere enn året før, mens oppnådd pris ble 268 kr/MWh mot 207 kr/MWh året før. Gjennomsnittlig systempris for 2016 ble 250 kr/MWh mot 187 kr/MWh i 2015.

Kostnadsmålingen som ble gjennomført i 2016 viser at resultatene innenfor drift, vedlikehold og større prosjekter er gode, og at ambisjonene i tjenestekjøpsavtalen med Eidsiva Vannkraft blir etterlevd.

Arbeidet med å realisere Rosten kraftverk, som ble påbegynt i oktober 2014, har pågått gjennom hele året og arbeidene har i hovedsak fulgt planlagt fremdriftsplan for 2016, selv om arbeidene med damfundamentet ble betydelig mer omfattende enn opprinnelig planlagt.

Samarbeidet med Eidsiva Vannkraft er godt. Operatøravtalen fungerer etter intensjonen og daglig leder er fornøyd med operatørens utførelse og oppfølging. Alle ansatte i Eidsiva Vannkraft takkes for godt utført arbeid og for godt samarbeid gjennom 2016.

Egil Skøien  
Daglig leder

## Årsberetning

### Virksomheten

Oppland Energis virksomhet ble etablert i 1963 og ble i 2001 omdannet til aksjeselskap. Selskapets virksomhet består av kraftproduksjon og engrosomsetning av produsert kraft.

Oppland Energi AS eier ni kraftverk i Dokka- og Begnavassdraget, og har eierandeler i både Opplandskraft DA og i Bagn Kraftverk DA. Opplandskraft DA eier seks heleide og to deleide kraftverk i Glomma- og Lågenvassdraget, mens Bagn Kraftverk DA eier ett kraftverk i Begnavassdraget.

Drift og vedlikehold av selskapets hel- og deleide kraftverk samt fysisk produksjonsplanlegging ivaretas av Eidsiva Vannkraft AS i henhold til tjenestekjøpsavtale mellom Oppland Energi AS og Eidsiva Vannkraft AS.

Oppland Energi AS har forretningsadresse i Lillehammer kommune.

### Organisasjon

Oppland Energi AS har ingen egne ansatte. Egil Skøien er innleid daglig leder i deltidsstilling. Skøien er ansatt i E-CO Energi AS. De løpende operative funksjoner utføres av Eidsiva Vannkraft AS i henhold til inngått tjenestekjøpsavtale som løper med to års gjensidig oppsigelse.

Selskapets styre består av tre styremedlemmer, herav to styremedlemmer fra E-CO Energi AS og ett styremedlem fra Eidsiva Vannkraft AS.

### Likestilling

Selskapet har ingen ansatte. Daglig leder er innleid i deltidsstilling. Styret består av tre menn.

### Arbeidsmiljø

Drift og vedlikehold av kraftanleggene ivaretas av Eidsiva Vannkraft AS. Eidsiva Vannkraft AS har høyt nivå på kompetanse, rutiner og utstyr for å forebygge arbeidsulykker og sikre et godt arbeidsmiljø. Det arbeides kontinuerlig med forbedring av arbeidsmiljøet i selskapet.

Det ble på Oppland Energi AS sine anlegg registrert en skade uten fravær og en førstehjelpsskade i 2016.

### Ytre miljø

Oppland Energi AS produserer kun fornybar energi i form av vannkraft. Vannkraft er en energiform som har miljømessige fortrinn fremfor andre former for energiproduksjon. Utbygging og drift av vannkraftanlegg medfører imidlertid inngrep i naturen og påvirkning av miljøet. Det jobbes kontinuerlig med forbedring og utvikling av rutiner som kan begrense eller forhindre miljøskader.

Ved planlegging og utbygging av nye anlegg blir natur og miljø i størst mulig grad tatt hensyn til. Selskapet er gjennom konsesjonsbetingelser for det enkelte anlegg pålagt tiltak for å begrense uheldige konsekvenser for det ytre miljøet.



Det har vært registrert noen mindre avvik fra manøvreringsreglementet i 2016, hovedsakelig i forbindelse med hendelser som uvær, strømbrudd, flomsituasjoner, eller kortvarige marginale over-/underskridelser.

Det er ikke registrert alvorlig uhell med utslipp av olje eller andre forurensende væsker i tilknytning til kraftverkene i 2016. Selskapet har hatt stor fokus på sikker kjemikaliehåndtering. I den daglige drift legges det vekt på energieffektive løsninger som i minst mulig grad belaster miljøet. Selskapet har i 2016 ikke mottatt pålegg om investeringer i miljø- eller sikkerhetstiltak, og har ingen foreliggende pålegg knyttet til det ytre miljøet.

Oppland Energi AS er med i prosjektet «Bedre bruk av fiskeressursene i Oppland» i regi av Fylkesmannen i Oppland som organiserer og gjennomfører fiskeribiologiske undersøkelser i regulerte vassdrag. Gjennom dette prosjektet oppnås en god faglig dialog mellom forvaltningen og regulantene, slik at de tiltak som besluttet gjennomført er hensiktsmessige og bidrar positivt i forhold til fiskeinteressen. Prosjektleder er ansatt hos Fylkesmannen i Oppland og stillingen er finansiert av regulantene. Dette fører til ressursbesparelser for både regulantene og forvaltningen.

## Kraftproduksjon og omsetning

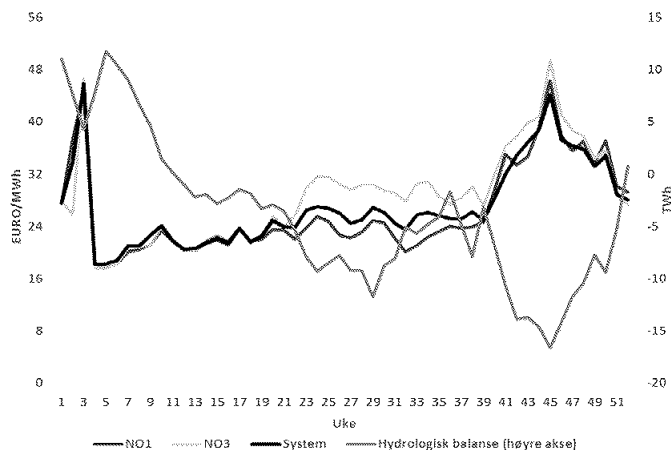
### Prisutvikling

Gjennomsnittlig systempris for 2016 ble 26,9 Euro/MWh, mens områdeprisene i NO1 og NO3 ble henholdsvis 26,2 og 28,7 Euro/MWh. Dette var en økning på om lag 30 prosent fra året før, men likevel godt under gjennomsnittlig pris de seneste ti år. Bortsett fra en kort periode med kaldt vær og høye priser i januar var vinterprisene historisk lave. Prisene lå stabilt gjennom våren og sommeren, før de steg til over 32 Euro/MWh fra oktober. Vekslingskursen mellom Euro og norske kroner var i gjennomsnitt 9,29, noe som er det høyeste årsgjennomsnittet noensinne.

Terminmarkedet fikk også en oppgang i 2016. Fra rekordlave nivåer i februar steg for eksempel kontrakten for levering i 2020 med drøyt 5 Euro/MWh til årets slutt.

Hovedårsakene til høyere kraftpriser er høyere kullpriser og mindre nedbørene energi enn normalt. Kullmarkedet tok seg betydelig opp i løpet av 2016 og bidro til at marginalkostnaden for kullkraftverk steg nesten 10 Euro/MWh. I Norge kom det cirka 10 TWh mindre nedbør enn normalt, og sammen med stor eksport førte dette til at den hydrologiske balansen i Norge og Sverige var cirka 15 TWh lavere ved utgangen av året.

Prisen på elsertifikater falt med 50 SEK/MWh gjennom 2016, og var ved utgangen av året 116 SEK/MWh. Fortsatt stor utbyggingsvilje tyder på at målet på 28,4 TWh vil bli nådd innen 2020. Sverige ønsker å forlenge sitt mål til 2030 med ytterligere 18 TWh, og det ble foreslått at dette gjøres i en forlengelse av dagens norsk-svenske avtale.



Figur 1 Utvikling i kraftpriser (NO1-, NO3- og systempris) i Euro/MWh (venstre akse) og Hydrologisk balanse i TWh avvik fra normal (høyre akse) i 2016).

## Omsetning

Oppland Energi AS' produksjonsportefølje søkes verdioptimalisert hensyntatt de krav og rammer eierne setter til risiko og forutsigbarhet. Eventuelle sikringsforretninger ivaretas direkte av selskapets aksjonærer. Totalt for selskapets kraftportefølje ble det i 2016 oppnådd en gjennomsnittlig netto salgsinntekt per produsert megawatttime (MWh) på 268 kr/MWh mot 207 kr/MWh i 2015.

## Opprinnelsesgarantier

Oppland Energi AS fikk utstedt opprinnelsesgarantier tilsvarende 2,0 TWh fra hel- og deleide kraftverk i løpet av 2016. Prisene på opprinnelsesgarantier har styrket seg i 2016 på grunn av bedre balanse mellom tilbud og etterspørsel av garantier fra vannkraft. Nettoinntekt fra opprinnelsesgarantier ble 4,1 millioner kroner i 2016. Snittpris for opprinnelsesgarantier fra eldre vannkraftverk omsatt i 2016 ble 0,22 Euro/MWh.

## Produksjon

Det ble netto produsert 2.015 gigawattimer (GWh) i hel- og deleide kraftverk i 2016, mot 2.153 GWh i 2015. Midlere netto årsproduksjon for perioden 1986-2015 er 2.013 GWh. I juni 2016 ble det innført krav til måling og rapportering av nettoproduksjon<sup>1</sup>. Her er stasjons- og transformasjonstap fratrukket.

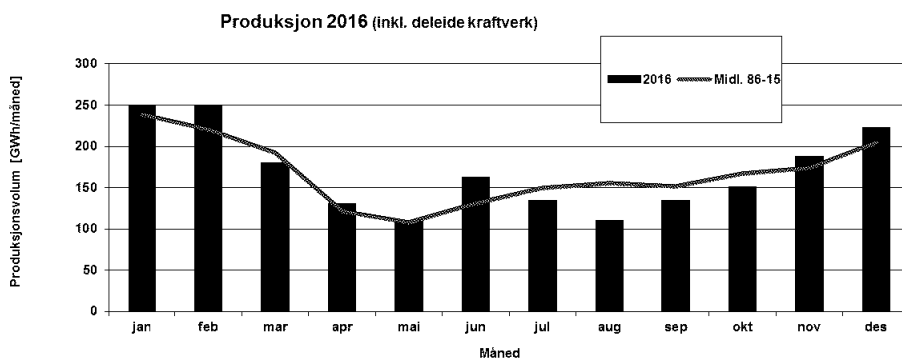
Figur 2 viser månedsproduksjonen for Oppland Energi AS sammenlignet med et gjennomsnitt for perioden 1986-2015. Ved inngangen til året var magasinfillingen høy og i 1. kvartal ble dermed produksjonen over normalen. I Dokka- og Begnavassdraget var snømagasinet nær normalen i april. Dette var også situasjonen for tilsigsfeltene til Øvre Vinstra kraftverk. Minst snø ble målt på tilsigsfeltene til de deleide kraftverkene i Østerdalen og lengst nord i Ottadalen. Snømagasinene varierte fra 50-70 % av normalen. Produksjonen i 2. kvartal ble noe over normalen, med dertil svakere økning i fyllingsgraden.

<sup>1</sup> I juni 2016 ble det innført krav om måling og rapportering av nettoproduksjon (Forskrift om måling, avregning og samordnet opptreden ved kraftomsetning og fakturering av netjtjenester, § 3-4. Måling av produksjon).

I sum for 3. kvartal var tilsiget som normalt, mens magasinfyllingen økte til nær normalen i slutten av september. Produksjonen ble derfor godt under normalen i dette kvartalet.

Oktober var en svært tørr måned med tilhørende lavt tilsig. Magasinene ble dempet og produksjonen i 4. kvartal ble i overkant av normalen.

Magasinbeholdning målt som kraftmengde og prosent av maksimalt magasininnhold ved henholdsvis regnskapsårets begynnelse og slutt utgjorde 833 GWh (68 %) og 691 GWh (56 %). Midlere magasinbeholdning for 1990-2010 ved årets slutt er 789 GWh (64 %).



Figur 2 Produksjon 2016

## Tilgjengelighet

Registrering av tilgjengelighet deles inn i to kategorier:

- Gjennomsnittlig tilgjengelighet (GJS) uttrykker faktisk tilgjengelighet til produksjonsanleggene. Herunder registreres all feilretting og vedlikeholdsaktivitet gjennom hele året.
- Nytteverdijustert tilgjengelighet (NVJ) uttrykker tilgjengelighetsevne i perioder med krav om full tilgjengelighet. Herunder registreres feil og avvik fra godkjente vedlikeholdsplaner.

Registrert gjennomsnittlig og nytteverdijustert tilgjengelighet i 2016:

### Samlet for kraftverkene i Oppland Energi AS:

95,5 % gjennomsnittlig tilgjengelighet  
99,8 % nytteverdijustert tilgjengelighet

Vanntap som følge av planlagt driftsstans: 0,9 GWh

Vanntap som følge av feil: 0,1 GWh

### For deleide kraftverk i Opplandskraft DA:

85,9 % gjennomsnittlig tilgjengelighet  
98,4 % nytteverdijustert tilgjengelighet

Vanntap som følge av planlagt driftsstans: 0,5 GWh

Vanntap som følge av feil: 0,3 GWh



## For deleide kraftverk i Øvre Otta DA:

89,6 % gjennomsnittlig tilgjengelighet  
99,2 % nytteverdijustert tilgjengelighet

Vanntap som følge av planlagt driftsstans: 0,0 GWh  
Vanntap som følge av feil: 2,1 GWh

## **Selskapets forpliktelser og rettigheter**

Selskapet har en samlet andelskraftforpliktelse og konsesjonskraftforpliktelse fra heleide anlegg på henholdsvis 96 GWh og 48 GWh. Oppland fylkeskommunes sekundære konsesjonskraftrettighet ble i 2000 overført til Oppland Energi AS. Således disponerer Oppland Energi AS sekundære konsesjonskraftrettigheter, som følge av at Vang og Skjåk kommune har et forbruk innen kommunen som er lavere enn kommunenes konsesjonskraftrettigheter.

I tillegg kommer andel av andelskraft- og konsesjonskraftforpliktelser i selskapene Opplandskraft DA og Øvre Otta DA.

## **Nye kraftprosjekter – Rosten kraftverk**

Oppland Energi AS ble av Kongen i statsråd den 24. januar 2014 tildelt konsesjon for å bygge ut Rosten kraftverk i Sel kommune. Investeringsbeslutning ble fattet i august 2014 og anleggsarbeidet startet i oktober 2014. Rosten kraftverk vil bli et tradisjonelt kraftverk i fjell, med totalt ca. 5 km tunnel og med inntaksdam i betong. Hovedentreprenør for byggetekniske arbeider er Skanska Norge AS. Anlegget vil få tre aggregater hvor Rainpower AS og Voith Hydro AS leverer henholdsvis turbiner og generatorer. Arbeidene følger i hovedsak planlagt framdrift og skal etter planen idriftsettes våren 2018 og vil gi en årsproduksjon på ca. 200 GWh.

## **Finans**

Ved utgangen av 2010 ble det etablert lån fra selskapets aksjonærer på totalt 1.500 millioner kroner samtidig med at tidligere lån fra selskapets aksjonærer ble innfridd. Gjeldende lån fra aksjonærene løper med 20 års avdragstid og renteberegnes med 3 måneders Nibor + 85 basispoeng p.a.

I 2015 ble det avtalt mellom partene at det ikke skulle betales ordinære avdrag og påløpte renter for årets tre siste kvartaler, og at påløpte renter ble tillagt lånesaldi.

På starten av året 2016 ble påløpte renter per 31.12.2015 gjort opp og gjenstående hovedstol på lånene ble økt med totalt 200 millioner kroner, fordelt med 122,7 millioner kroner fra E-CO Energi AS og 77,3 millioner kroner fra Eidsiva Vannkraft AS. Økningen av hovedstolen i begynnelsen av 2016 og midlertidig avdragsutsettelse, ble begrunnet i delfinansiering av pågående utbygging av Rosten kraftverk som ferdigstilles i 2018. I 2016 er det ikke betalt ordinære avdrag, mens påløpte renter er betalt fortløpende i 2016.

Netto finansposter i Oppland Energi AS utgjorde i 2016 en kostnad på 20,3 millioner kroner sammenlignet med en kostnad i 2015 på 18,6 millioner kroner.

## **Finansiell risiko**

Oppland Energi AS er utsatt for risiko knyttet til svingninger i kraftproduksjon og priser på omsatt kraft. I tillegg har selskapet operasjonell risiko knyttet til produksjon av kraft, fysisk forvaltning av produksjonsporteføljen og driften av de enkelte kraftverk. Oppland



Energi AS er eksponert for renterisiko, men denne risiko er i sin helhet knyttet til gjeld til selskapets aksjonærer.

Oppland Energi AS' virksomhet er produksjon av og omsetning av kraft. I et marked med stort innslag av vannkraft, der ressurstilgangen varierer sterkt fra år til år, vil også selskapets produksjonsevne variere betydelig. Variasjonen i produksjonsevne vil også kunne gi betydelig utslag på selskapets resultat. Selskapet har små muligheter til å kompensere for volumusikkerheten knyttet til varierende tilsig.

Utover produksjonens volumrisiko er omsetning av kraft utsatt for usikkerhet knyttet til pris- og valutasingninger.

Med virkning fra september 2006 er det avtalt med selskapets aksjonærer at eventuelle sikringsforretninger ivaretas direkte av aksjonærene selv.

Selskapets løpende likviditet plasseres i pengemarkedsfond med kort rentebinding og god spredning på solide motparter.

Selskapets finansielle risiko beskrevet over vurderes å være på et tilfredsstillende nivå i forhold til selskapets egenkapital.

## Årets resultat

Oppland Energi AS oppnådde et driftsresultat i 2016 på 302,5 millioner kroner mot 229,9 millioner kroner i 2015.

I 2016 ble det produsert 2.015 GWh mot 2.153 GWh i 2015. Oppnådd gjennomsnittlig salgsinntekt per produsert enhet ble 268 kr/MWh sammenlignet med 207 kr/MWh i 2015. Samlet kontantstrøm fra operasjonelle aktiviteter var 302,4 millioner kroner.

Med utgangspunkt i tjenestekjøpsavtalen med Eidsiva Vannkraft AS, er det i balansen til Oppland Energi AS per 31.12.2016 avsatt 32,5 millioner kroner i pensjonsforpliktelse inklusive andel av tilsvarende forpliktelse i Opplandskraft DA. Denne regulerer Oppland Energi AS' økonomiske forpliktelser i avtaleperioden og økonomiske konsekvenser ved eventuelt opphør av avtalen.

Oppland Energi AS hadde i 2016 netto finansielle kostnader på 17,5 millioner kroner mot 17,3 millioner kroner i 2015. Selskapets beholdning av likvide midler var ved utgangen av 2016 på 381,9 millioner kroner sammenlignet med 84,8 millioner kroner per 1.1.2016. Selskapets skatter på 97,4 millioner kroner fordeler seg på betalbar og endring utsatt alminnelig inntektsskatt/naturressursskatt med 72,4 millioner kroner og betalbar og endring utsatt grunnrenteskatt på 25,0 millioner kroner. I 2015 var selskapets skatter 155,3 millioner kroner.

Oppland Energi AS oppnådde et årsresultat etter skatter på 187,6 millioner kroner, sammenlignet med 57,4 millioner kroner i 2015.

## Resultatdisponering – Forutsetning om fortsatt drift

Etter styrets oppfatning gir det fremlagte resultatregnskap og balanse med tilhørende noter fyllestgjørende informasjon om driften og stillingen ved årsskiftet. Styret bekrefter at forutsetninger om fortsatt drift er til stede og at selskapets regnskap er avlagt under en slik forutsetning. Regnskapet gir etter styrets oppfatning et rettviseende bilde av virksomheten.

Oppland Energi AS oppnådde i 2016 et årsoverskudd etter skatt på kroner 187 577 677.

Styret foreslår følgende disponering av resultatet i Oppland Energi AS:

Overføring til annen egenkapital	kroner	187 577 677
<b>Sum disponert</b>	<b>kroner</b>	<b>187 577 677</b>



### Utsiktene fremover

I dagens prisbilde i det finansielle kraftmarkedet ligger terminprisene i området 20-22 EUR/MWh for årskontraktene fram mot 2020. Det ventes ny kraft inn i markedet, stort sett i form av uregulerbar, fornybar kraftproduksjon. Det bygges også mer kjernekraft i Finland samtidig som reaktorer i Sverige stenges i årene som kommer. Det skal gjøres store investeringer i det norske strømmettet i tiden fremover, og det blir etter hvert nye utenlandsforbindelser. Det forventes økt volatilitet i prisene når det blir større andel vindkraftproduksjon i Norge og Norden. I tillegg knyttes Norge sterkere mot kontinentet og Storbritannia. I perioder vil det bli utfordringer med flaskehals og prisforskjeller slik det har vært i år. Dette gjelder spesielt i perioder med linjearbeid rundt Oslo.

Lillehammer, 7. april 2017

Odd Øygarden  
styrets leder

Oddleiv Sæle  
styrets nestleder

Tor Olaf Rimmereid  
styremedlem

Egil Skøyen  
daglig leder



## Resultatregnskap

(Alle tall i hele 1 000)

	Noter	2016	2015
Kraftsalgsinntekter		539 770	446 653
Andre driftsinntekter	3	14 796	16 194
<b>Sum driftsinntekter</b>		<b>554 566</b>	<b>462 846</b>
Kraftkjøpskostnader		-24 066	-17 739
Innmåtingskostnader	3	-34 158	-35 004
Tjenestekjøp fra Eidsiva Vannkraft AS	2,3,18	-45 045	-45 379
Endring pensjonsforpliktelse tjenestekjøp	3,16	3 884	15 937
Konsesjonsavgift og eiendomsskatt	3,4	-51 069	-50 317
Reguleringskostnader og erstatninger	3	-20 046	-19 068
Andre driftskostnader	2,3,5,6	-7 741	-8 675
Avskrivninger	8	-73 852	-72 671
<b>Sum driftskostnader</b>		<b>-252 093</b>	<b>-232 916</b>
<b>Driftsresultat</b>		<b>302 473</b>	<b>229 930</b>
Finansinntekter	3,7	2 820	1 283
Finanskostnad	7,19	-20 292	-18 593
<b>Netto finansielle poster</b>		<b>-17 472</b>	<b>-17 311</b>
<b>Ordinært resultat før skattekostnad</b>		<b>285 001</b>	<b>212 620</b>
Naturressursskatt	15	-26 945	-26 927
Overskuddsskatt	15	-45 365	-32 875
Grunnrenteskatt	15	-25 113	-95 451
<b>Skattekostnad på ordinært resultat</b>		<b>-97 423</b>	<b>-155 253</b>
<b>Ordinært resultat</b>	21	<b>187 578</b>	<b>57 366</b>
<b>Årsresultat</b>	21	<b>187 578</b>	<b>57 366</b>
<b>Disponering av årsresultat:</b>			
Overføring til annen egenkapital	21	187 578	57 366
<b>Sum disponert</b>	21	<b>187 578</b>	<b>57 366</b>



### Balanse

(Alle tall i hele 1.000)

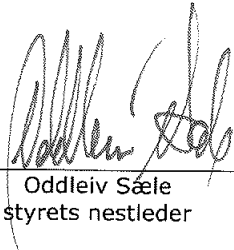



<b>Eiendeler</b>	<b>Noter</b>	<b>31.12.2016</b>	<b>31.12.2015</b>
<b>Anleggsmidler</b>			
<i>Immaterielle eiendeler</i>			
Utsatt skattefordel	15	148 843	128 376
<b>Sum immaterielle eiendeler</b>		<b>148 843</b>	<b>128 376</b>
<i>Varige driftsmidler</i>			
Bygninger, anlegg, transportmidler m.v.	8	2 548 906	2 429 788
<b>Sum varige driftsmidler</b>		<b>2 548 906</b>	<b>2 429 788</b>
<i>Finansielle anleggsmidler</i>			
Andre finansielle anleggsmidler	9	4 361	4 168
<b>Sum finansielle anleggsmidler</b>		<b>4 361</b>	<b>4 168</b>
<b>Sum anleggsmidler</b>		<b>2 702 110</b>	<b>2 562 332</b>
<b>Omløpsmidler</b>			
<i>Fordringer</i>			
Kundefordringer	10	5 892	9 504
Andre kortsiktige fordringer	11	6 393	1 024
<b>Sum fordringer</b>		<b>12 285</b>	<b>10 528</b>
<i>Investeringer</i>			
Kortsiktige finansinvesteringer	19	0	0
<b>Sum investeringer</b>		<b>0</b>	<b>0</b>
<i>Bankinnskudd, kontanter m.v.</i>			
Bankinnskudd, kontanter m.v.	12	381 925	84 753
<b>Sum bankinnskudd, kontanter m.v.</b>		<b>381 925</b>	<b>84 753</b>
<b>Sum omløpsmidler</b>		<b>394 210</b>	<b>95 281</b>
<b>Sum eiendeler</b>		<b>3 096 320</b>	<b>2 657 613</b>

**Balanse**

(Alle tall i hele 1.000)

<b>Egenkapital og gjeld</b>	<b>Noter</b>	<b>31.12.2016</b>	<b>31.12.2015</b>
<b>Egenkapital</b>			
<i>Innskutt egenkapital</i>			
Aksjekapital	21	<b>258 498</b>	<b>258 498</b>
Sum innskutt egenkapital		<b>258 498</b>	<b>258 498</b>
<i>Opptjent egenkapital</i>			
Annen egenkapital	21	<b>1 656 844</b>	<b>1 469 266</b>
Sum opptjent egenkapital		<b>1 656 844</b>	<b>1 469 266</b>
<b>Sum egenkapital</b>		<b>1 915 342</b>	<b>1 727 765</b>
<b>Gjeld</b>			
<i>Avsetning for forpliktelser</i>			
Avsetning for forpliktelser	16	<b>57 134</b>	<b>67 142</b>
Sum avsetning for forpliktelser		<b>57 134</b>	<b>67 142</b>
<i>Annen langsiktig gjeld</i>			
Langsiktig lån fra E-CO Energi AS	14,19	<b>582 836</b>	<b>467 600</b>
Langsiktig lån fra Eidsiva Vannkraft AS	14,19	<b>367 164</b>	<b>294 569</b>
Sum annen langsiktig gjeld		<b>950 000</b>	<b>762 169</b>
<i>Kortsiktig gjeld</i>			
Leverandørgjeld		<b>21 754</b>	<b>30 393</b>
Betalbar skatt	15	<b>117 675</b>	<b>68 206</b>
Skyldig skattetrekk, offentlige avgifter m.v.		<b>21 220</b>	<b>0</b>
Annen kortsiktig gjeld	13	<b>13 195</b>	<b>1 938</b>
Sum kortsiktig gjeld		<b>173 843</b>	<b>100 537</b>
<b>Sum gjeld</b>		<b>1 180 978</b>	<b>929 848</b>
<b>Sum egenkapital og gjeld</b>		<b>3 096 320</b>	<b>2 657 613</b>

Lillehammer, 31. desember 2016 / 7. april 2017

 Oddleiv Sæle styrets nestleder	 Odd Øygarden styrets leder	 Tor Olaf Rimmereid styremedlem	 Egil Skøien daglig leder
--	---	--	--

**Kontantstrømanalyse Oppland Energi AS**

(Alle tall i hele tusen)

	Noter	2016	2015
<b>KONTANTSTRØMMER FRA OPERASJONELLE AKTIVITETER</b>			
Innbetalinger fra salg av varer og tjenester	3,9,10	550 259	502 092
Utbetalinger for kjøp av varer og tjenester	3,4,5,6,12,13,18	-184 877	-165 806
Innbetalinger av renter og gevinster	7	2 820	1 283
Utbetalinger av renter og tap	7	-18 622	-16 576
Utbetalinger av skatter og offentlige avgifter	4,15	-47 202	-133 207
<b>Netto kontantstrøm fra operasjonelle aktiviteter 1)</b>		<b>302 378</b>	<b>187 786</b>
<b>KONTANTSTRØMMER FRA INVESTERINGSAKTIVITETER</b>			
Innbetalinger ved salg av varige driftsmidler	8	6 540	4 417
Utbetaling ved kjøp av varige driftsmidler	8	-199 384	-247 400
Innbetaling fra investering i langsiktige fordringer	9	0	0
Utbetalinger ved andre langsiktige fordringer	9	-193	-157
<b>Netto kontantstrøm fra investeringsaktiviteter</b>		<b>-193 038</b>	<b>-243 140</b>
<b>KONTANTSTRØMMER FRA FINANSIERINGSAKTIVITETER</b>			
Opptak av langsiktig gjeld	14	187 831	12 169
Nedbetaling av langsiktig gjeld	14	0	0
Tilbakebetalinger av egenkapital	21	0	0
Utbetaling av utbytte	21	0	0
<b>Netto kontantstrøm fra finansieringsaktiviteter</b>		<b>187 831</b>	<b>12 169</b>
<b>Netto endring i likvider</b>		<b>297 172</b>	<b>-43 185</b>
Beholdning likvider 1.1.	12	84 753	127 938
<b>Beholdning likvider 31.12.</b>	<b>12</b>	<b>381 925</b>	<b>84 753</b>
<b>1) Avstemming:</b>			
Resultat før skattekostnad		285 001	212 620
Betalte skatter		-68 422	-123 996
Bokført gevinst ved salg av driftsmidler		-125	0
Korrigert for avskrivninger		73 852	72 671
Korrigert for nedskrivning fin.anleggsmiddel			
Endring i kundefordringer		3 612	47 520
Endring i forskuddsbetalinger / langsiktige avsetninger		-10 008	-22 025
Endring i leverandørgjeld		-8 639	12 077
Endring i annen gjeld og forpliktelse		25 401	-11 688
Endring i andre kortsiktige fordringer		1 707	607
<b>Netto kontantstrøm fra operasjonelle aktiviteter</b>		<b>302 378</b>	<b>187 786</b>



## Noter til regnskapet 2016

### Note 1 Regnskapsprinsipper

#### Generelt

Regnskapet til Oppland Energi AS er utarbeidet i samsvar med bestemmelsene i regnskapsloven, og i samsvar med god regnskapsskikk (NGAAP), herunder anbefalinger i eget regnskaps sirkulære for energiverk fra Oslo Børs.

#### Kontantstrømanalyse

Kontantstrømoppstillingen er utarbeidet etter den direkte metoden. Kontanter og kontantekvivalenter omfatter kontanter, bankinnskudd og andre kortsiktige, likvide plasseringer.

#### Klassifisering

Eiendeler knyttet til varekretsløpet klassifiseres som omløpsmidler. Samme regel gjelder for kortsiktig gjeld. Fordringer og gjeld som ikke er knyttet til varekretsløpet klassifiseres som omløpsmidler/kortsiktig gjeld dersom de forfaller innen ett år etter balansedagen. Øvrige eiendeler klassifiseres som anleggsmidler og øvrig gjeld som langsiktig.

#### Kraftsalg og kraftkjøp

Produksjon og fysiske og finansielle leveringsforpliktelser blir resultatført i leveringsperioden til faktiske oppnådde priser. Ved vesentlige forskuddsbetalinger for kraftkontrakter blir kontrakten inntektsført lineært over leveringsperioden. Kalkulatoriske renteinntekter fra forskuddet er klassifisert som kraftsalgsinntekt, og belastes finansresultatet.

#### Prinsipper for innarbeidelse av andeler i andre anlegg

Oppland Energi AS har andeler i Opplandskraft DA, andeler i Storbrofoss Kraftanlegg DA og andeler i Foreningen til Bægnavassdragets Regulering (FBR). Disse er innarbeidet etter bruttometoden.

#### Fordringer

Kundefordringer og andre fordringer er oppført i balansen til pålydende etter fradrag for avsetning til forventet tap. Avsetning til tap gjøres på grunnlag av individuelle vurderinger av de enkelte fordringer.

#### Langsiktig lån

Mer-/mindreverdier som skyldes forskjell på pålydende rente og markedsrente er for langsiktige lån ikke resultatført på balansedagen.

#### Kraftkontrakter - porteføljevurdering

Alle fysiske og finansielle kraftkontrakter med fremtidig utveksling samt forventet egenproduksjon vurderes samlet etter porteføljeprinsippet. Alle kraftkjøpskontrakter og kraftsalgskontrakter er vurdert i henhold til Nasdaq OMX Commodities' terminpriser på balansedagen. Egenproduksjonen er i porteføljevurderingen medtatt til pris lik selvkost. Med virkning fra september 2006 er det avtalt med selskapets aksjonærer at eventuelle sikringsforretninger ivaretas direkte av aksjonærene selv.

#### Eiendeler i utenlandsk valuta

Selskapet benytter dagskursprinsippet ved vurdering av pengeposter i utenlandsk valuta. Dette innebærer at kortsiktige og langsiktige poster i valuta er vurdert til valutakursen på balansedagen. Mer-/mindreverdier som skyldes forskjell mellom bokført valutakurs og valutakurs på balansedagen er dermed resultatført. Resultater tilknyttet valuta er presentert sammen med driftsinntekter.

**Varige driftsmidler – aktivering**

Regnskapsmessig verdi av hel- og deleide kraftverk er basert på historiske kostpriser.

Påkostninger som øker anleggsmiddelets levetid eller inntjeningssevne betraktes som investeringer og aktiveres. Kostnadene som aktiveres omfatter faktiske kostnader og til dels kalkulatoriske rentekostnader. Avskrivning av aktiveringen foretas over forventet økonomisk levetid. Aktivering av direkte kostnader føres som en reduksjon av driftskostnadene. Selskapet har ikke aktivert byggelånsrenter i 2016.

**Tjenestekjøpsavtale**

Alle ansatte i Oppland Energi AS ble overført til Eidsiva Vannkraft AS fra 1.9.2006. Fra samme dato ble det etablert tjenestekjøpsavtale mellom Oppland Energi AS, som tjenestekjøper, og Eidsiva Vannkraft AS, som tjenesteleverandør. Eidsiva Vannkraft AS har tilsvarende avtale med Opplandskraft DA som bruttoinnarbeides i selskapets regnskap.

Oppland Energi AS' avtale med Eidsiva Vannkraft AS om kjøp av operatørfunksjoner løper med 2 års oppsigelse. Opplandskraft DA er forpliktet til å kjøpe kraftverksoperatørfunksjoner av Eidsiva Vannkraft AS frem til 1.1.2019.

Uttreden av avtaleforholdet med Eidsiva Vannkraft AS er av partene avtalt å skulle betraktes som en virksomhetsoverdragelse etter arbeidsmiljøloven, dersom de funksjoner Eidsiva Vannkraft AS har ivaretatt overføres til et annet rettssubjekt. Ved en uttreden er selskapet forpliktet til å ta ansvar for det personalet i Eidsiva Vannkraft AS som direkte kan knyttes til selskapets kraftverk. Videre er Oppland Energi AS ved uttreden ansvarlig for å dekke forpliktelser knyttet til de ansatte som var pensjonister i Vannkraft Øst AS (innfusjonert i Eidsiva Vannkraft AS fra 1.9.2006) på det tidspunkt for inngåelse av tjenestekjøpsavtalen, og som hadde hatt sitt ansettelsesforhold i Oppland Energi AS og Opplandskraft DA (Oppland Energi AS sin andel).

Oppland Energi AS sin andel av avsetningen er beregnet som avvik mellom pensjonsmidler og pensjonsforpliktelse tillagt arbeidsgiveravgift på balansedagen i Eidsiva Vannkraft AS, jf. note 16.

**Erstatninger**

Løpende årlige erstatninger til grunneiere i tilknytning til kraftutbygging kostnadsføres når de utbetales. Kapitalisert verdi av forpliktelsen er ikke beregnet, og er følgelig ikke medtatt som forpliktelse i balansen.

I tilknytning til kraftverket Øvre Vinstra, som eies av Opplandskraft DA, har Opplandskraft DA ervervet ca. 45 % av fallrettighetene som utnyttes i kraftproduksjonen. Resterende fallrettigheter leies fra Statskog SF. Lieforholdet er regulert i avtale mellom Opplandskraft DA og Statskog SF (opprinnelig staten ved Landbruks-departementet) av 7. september 1955. Avtalen har etter sin ordlyd en varighet på 80 år fra 1955. Det har oppstått en tvist om lieforholdets varighet mellom partene. Statskog SF har som følge av dette fremsatt et krav om at uenigheten skal behandles ved voldgift. Partene er i kontakt med sikte på å oppnå en minnelig løsning. Dersom forhandlingene ikke fører frem, vil en eventuell voldgiftsrettsbehandling tidligst finne sted høsten 2017. Selskapet er av den oppfatning at man har en god sak.

**Vedlikehold**

Kostnadsføring av vedlikehold skjer i det året vedlikeholdet har funnet sted.



## Magasinbeholdning

Magasinbeholdninger og beholdningsavvik i forhold til normalbeholdninger er ikke balanseført.

## Skatter

Skattekostnaden i resultatregnskapet omfatter både periodens betalbare skatt og endring i utsatt skatt. Betalbar skatt kan inkludere både overskuddsskatt, grunnrenteskatt og naturressursskatt.

Utsatt skatt er beregnet med gjeldende skattesatser på grunnlag av de midlertidige forskjeller som eksisterer mellom regnskapsmessige og skattemessige verdier ved utgangen av regnskapsåret. Skatteøkende og skattereduserende midlertidige forskjeller som reverserer eller kan reversere i samme periode er utlignet og nettoført.

## Overskuddsskatt

Selskapet er underlagt ordinær inntektsskatt som for 2016 har vært 25 %, og som for 2017 er redusert til 24 % av beregnet skattepliktig inntekt. Den skattepliktige inntekten vil normalt være forskjellig fra regnskapsmessig resultat før skatt. Forskjellene kan enten være permanente (f.eks. kostnader som etter sin art ikke er skattemessig fradragsberettiget) eller midlertidige (f.eks. forskjell mellom regnskapsmessige og skattemessige verdier på varige driftsmidler pga. ulike avskrivningsregler). Betalbar skattekostnad knytter seg til den beregnede skattepliktige inntekten, mens endring utsatt skatt knytter seg til endring i midlertidige forskjeller mellom regnskapsmessige og skattemessige verdier.

## Naturressursskatt

For kraftverk med påstemplet merkeytelse over 10.000 kVA beregnes det en naturressursskatt til de(n) kommunen(e) og fylkeskommunen kraftverket ligger i. Naturressursskatten fastsettes for hvert kraftverk på grunnlag av kraftverkets gjennomsnittlige produksjon de siste 7 årene og utgjør 1,3 øre/kWh. Naturressursskatten er således ikke en ordinær inntektsskatt. Naturressursskatten kommer til fradrag i utlignet inntektsskatt. Dersom naturressursskatten overstiger utlignet inntektsskatt for inntektsåret, kan det overskytende fremføres, med rente, til i fradrag senere år. Evt. ubenyttet fradrag for naturressursskatt inngår som en del av grunnlaget for beregning av utsatt skatt.

## Grunnrenteskatt

I tillegg er det for kraftproduksjon en særskilt grunnrenteskatt for kraftverk med påstemplet merkeytelse over 10.000 kVA. Grunnrenteskatten er en delvis inntektsuavhengig skatt og beregnes av en såkalt grunnrenteinntekt som består av en beregnet salgsinntekt med fradrag for driftskostnader, avskrivninger og en beregnet friinntekt. Salgsinntekten beregnes med utgangspunkt i det enkelte kraftverks produksjon, time for time, multiplisert med spotprisen i tilhørende time. Leveranser av konsesjonskraft og kraft på langsiktige kontrakter prises imidlertid til faktisk kontraktspris. Finansinntekter/-kostnader inngår ikke i grunnrenteinntekten. I stedet gis det fradrag for en beregnet friinntekt basert på den skattemessige verdien av driftsmidlene i kraftverket multiplisert med en normert risikofri rente som fastsettes årlig basert på årsgjennomsnittet av renten på statskasseveksler med 12 måneders gjenstående løpetid. Friinntektsrenten for 2016 utgjør 0,5 %, mens grunnrenteskatten utgjorde 33 % i 2016, og er økt til 34,3 % for 2017.

Grunnrenteinntekten skal beregnes særskilt for hvert kraftverk. Med virkning fra 2007 kan negativ grunnrenteinntekt i ett kraftverk samordnes mot positiv grunnrenteinntekt fra andre kraftverk. Positiv grunnrenteinntekt for året avregnes mot evt. fremførbar negativ grunnrenteinntekt oppstått ved samme verk før 2007. Resterende negativ grunnrenteinntekt fra før 2007 fremføres, med rente, per kraftverk. Fremføringsrenten utgjør 2,5 % for 2016.



## Alminnelig inntektsskatt

Selskapet er omfattet av alminnelig inntektsskatt som for 2016 har vært 25 %, og som for 2017 er redusert til 24 %.

## Utsatt skatt

Utsatt skatt/skattefordel av alminnelig inntektsskatt er beregnet med utgangspunkt i de midlertidige forskjellene mellom regnskapsmessige og skattemessige balanseverdier. Alle beregninger er basert på en nominell skattesats på 24 % gjeldende fra 2017. Skatteøkende og skattereduserende midlertidige forskjeller som på reverseringstidspunktet henholdsvis øker eller reduserer skattepliktig inntekt utlignes når reversering antas å skje innenfor samme tidsintervall.

Utsatt skatt/skattefordel av grunnrenteskatt er beregnet med utgangspunkt i de midlertidige forskjellene mellom regnskapsmessige og skattemessige balanseverdier, herunder negativ grunnrenteinntekt til fremføring. Alle beregninger er basert på en nominell skattesats på 34,3 % gjeldende fra 2017. Beregnet verdi av negativ grunnrenteinntekt til fremføring er foretatt med basis i akkumulert negativ grunnrenteinntekt til fremføring per kraftverk. Det er foretatt beregninger av forventet utnyttelse negativ grunnrenteinntekt på balansedagen mot positiv grunnrenteinntekt i de nærmeste 5 årene, basert på en nominell skattesats på 34,3 %. Ved beregning av fremtidig grunnrenteinntekt er selskapets prognoser for kraftpris, investeringer og driftskostnader lagt til grunn. Ved tilordning av anvendelse av negativ grunnrenteinntekt til fremføring mot fremtidig positive grunnrenteinntekter til staten er FIFU-prinsippet lagt til grunn.

## Eiendomsskatt

Eiendomsskatten utgjør inntil 0,7 % av en beregnet eiendomsskattetakst. For kraftverk med påstemplet merkeytelse over 10.000 kVA baseres eiendomsskattetakstgrunnlaget på en nåverdi basert på kraftanleggets normerte inntekter, driftskostnader, grunnrenteskatt og et kalkulatorisk fradrag for fremtidige utskiftingskostnader. Den beregnede formuesverdi for 2016 (eiendomsskattegrunnlag 2018) kan ikke settes lavere enn 0,95 kr/kWh eller høyere enn 2,74 kr/kWh av grunnlaget for årets naturressursskatt. Kraftanlegg med en påstemplet merkeytelse under 10.000 kVA har et eiendomsskattegrunnlag tilsvarende skattemessig verdi per 1. januar i ligningsåret. Tilsvarende gjelder for kraftverk som ikke er satt i drift.

## Offentlige tilskudd

Offentlige tilskudd i form av elsertifikater og Levy Exemption Certificates (LECs) balanseføres til nominelt beløp (null) når disse mottas fra offentlige myndigheter. Ved salg av mottatte elsertifikater eller LECs inntektsføres virkelig verdi av vederlaget på salgstidspunktet.

Tildelte elsertifikater:

Kraftverk	Eier	Grunnlag elsertifikater (økt produksjon)	Tildelingsprosent	Oppstart elsertifikatperiode (varighet 15 år)	Oppland Energi AS' eierandel
Rendalen	Opplandskraft DA	64,35 GWh	9,19 %	12/2014	25 %
		18,29 GWh	2,54 %	10/2016	25 %
Bagn	Bagn Kraftverk DA	18,20 GWh	6,32 %	06/2015	20 %

I tillegg forventes tildeling av elsertifikater for vannkraftverket Rosten, som er under utbygging med forventet ferdigstilling i 2018.



**Note 2 - Lønnskostnader, antall ansatte, godtgjørelser m.m.**

(Beløp i 1.000 kroner)

<b>Ytelser til ledende personer</b>	<b>Daglig leder</b>	<b>Styre</b>
Annen godtgjørelse	0	0

Oppland Energi AS har leid inn Egil Skøien som daglig leder i deltidstilling på 25 %. Skøien er ansatt i E-CO Energi AS. For denne tjenesten fakturerer E-CO Energi AS kroner 350' per år. For øvrig leier selskapet inn arbeidskraft fra Eidsiva Vannkraft AS. Det foreligger derfor ikke direkte personalkostnader for Oppland Energi AS.

**Note 3 Innarbeidelse av felleseide kraftverk**

Beløp i 1000 NOK	2016		2015	
	Opplandskraft DA	Storbrofoss Kraftanlegg DA	Opplandskraft DA	Storbrofoss Kraftanlegg DA
Salg av energi	5 664	122	5 363	169
Andre driftsinntekter	384	147	712	69
Kraftkjøpskostnader	-3 871	-1 500	-2 196	-300
Innmøtingskostnader	-10 038	-1 006	-8 655	-1 258
Kjøp av tjenester fra Eidsiva Vannkraft Operatøren	-13 508		-12 008	
Endring pensjonsforpliktelse tjenestekjøp	1 162		4 169	
Konsesjonsavgifter	-3 781	-379	-3 761	-379
Reguleringskostnader og erstatninger	-7 323	-1 455	-6 984	-1 471
Andre driftskostnader	-1 614	-1 710	-1 041	-3 431
Finansposter, netto	153	57	93	81
<b>Sum</b>	<b>-32 772</b>	<b>-5 724</b>	<b>-24 308</b>	<b>-6 520</b>

Opplandskraft DA inkluderer andel i Øvre Otta DA, mens Storbrofoss Kraftanlegg DA utgjør 20 %-andel i Bagn Kraftverk DA.

I tillegg til ovennevnte poster foretar Oppland Energi AS egne avskrivninger av andel driftsmidler og betaler eiendomsskatt av andel av kraftverkene.

**Note 4 Konsesjonsavgift og eiendomsskatt**

	2016	2015
Konsesjonsavgift	12 463	12 075
Eiendomsskatt <sup>1)</sup>	38 606	38 242
<b>Sum eiendomsskatt og konsesjonsavgift</b>	<b>51 069</b>	<b>50 317</b>

<sup>1)</sup> Eiendomsskattegrunnlaget for 2016 tilsvarer kraftanleggenes formuesverdi i 2014. Eiendomsskatten tilsvarer eiendomsskattegrunnlaget multiplisert med 0,7 %.

**Note 5 Andre driftskostnader**

	2016	2015
Fremmedytelser (inkl. revisjon, se note 6)	1 097	703
Forsikring kraftanlegg	1 091	1 187
Diverse andre driftskostnader	2 769	3 445
Andel andre driftskostnader i deleide verk	2 784	3 340
<b>Sum andre driftskostnader</b>	<b>7 741</b>	<b>8 765</b>



### Note 6 Ytelser til revisor

	2016	2015
Revisjon	166	185
Attestasjonstjenester	15	23
Regnskaps- og skatterådgivning mv.	19	23
<b>Sum</b>	<b>200</b>	<b>231</b>

Alle beløp tilsvarende kostnadsført i regnskapsåret eksklusive mva.

### Note 7 Finansposter

	2016	2015
Renteinntekt av bankinnskudd	2 542	481
Annen rente-/finansinntekt	278	501
Realisert/urealisert netto gevinst på andeler i rentefond		300
Rentekostnad på lån fra aksjonærene	-18 497	-16 332
Annen rente-/finanskostnad	-1 795	-2 261
<b>Netto finansielle poster</b>	<b>-17 472</b>	<b>-17 311</b>

### Note 8 Kraftstasjoner, driftsløsøre og deleide anlegg

Beløp i millioner NOK	Immaterielt	Veier, bruer, mv	Kraftstasjon /regulerings-anlegg	Inventar, utstyr, transport	Anlegg under utførelse	SUM
Akk. ansk. kost 01.01.	8,0	363,2	3 452,6	13,7	305,6	4 143,2
Tilgang i året			36,5		162,9	199,4
Avgang i året til ansk. kost		-0,4	-1,3		-6,0	-7,7
<b>Akk. ansk. kost 31.12.</b>	<b>8,0</b>	<b>362,8</b>	<b>3 487,8</b>	<b>13,7</b>	<b>462,5</b>	<b>4 334,8</b>
Akk. avskrivninger 01.01.	-0,0	-157,0	-1 549,0	-7,4	0,0	-1 713,4
Årets ord. avskrivninger	-0,0	-6,1	-65,2	-2,5		-73,9
Akk. avskrivninger avgang		0,1	1,3			1,3
<b>Akk. avskrivninger 31.12.</b>	<b>-0,0</b>	<b>-163,1</b>	<b>-1 612,8</b>	<b>-10,0</b>	<b>0,0</b>	<b>-1 785,9</b>
Bokført verdi 01.01.	8,0	206,2	1 903,6	6,3	305,6	2 429,8
<b>Bokført verdi 31.12.</b>	<b>8,0</b>	<b>199,7</b>	<b>1 874,9</b>	<b>3,8</b>	<b>462,5</b>	<b>2 548,9</b>
Avskrivningsplan	ingen	Lineær	Lineær	Lineær	ingen	
Avskrivningstid (år)		25 - 75	25 - 75	3-8		

Av årets aktiveringer på 36,5 millioner kroner, vedrører 35,5 millioner kroner rehabiliteringsprosjekter på de deleide kraftverkene Øvre Vinstra og Harpefossen. Ved utgangen av 2016 står Rosten-utbyggingen for 444,9 millioner kroner av totalt 462,5 millioner kroner på anlegg under utførelse (AUU). Avgang på AUU på 6,0 millioner kroner vedrører salg av deleierskapet i prosjekt Nedre Otta.

### Note 9 Andre langsiktige fordringer

	31.12.2016	31.12.2015
Fordring på Statkraft vedrørende Dong	2 270	2 270
Andel egenkapitalinnskudd i KLP	2 091	1 898
<b>Sum andre langsiktige fordringer</b>	<b>4 361</b>	<b>4 168</b>

Selskapet har balanseført sin beregnede direkte andel av Eidsiva Vannkraft AS' egenkapitalinnskudd i KLP per 31.12.2016 på kroner 2 091'.



## Note 10 Kundefordringer

	31.12.2016	31.12.2015
Pålydende verdi	5 892	7 001
Avsatt til dekning av tap	0	0
<b>Sum kundefordringer</b>	<b>5 892</b>	<b>7 001</b>
Herav fordringer som forfaller senere enn ett år etter balansedagen	0	0

Majoriteten av selskapets fysiske og finansielle omsetning av kraft skjer over den nordiske el-børsen Nord Pool/NASDAQ OMX Commodities. Øvrige bilaterale kontrakter er i hovedsak knyttet til norske kommuner og selskaper.

## Note 11 Andre fordringer

	31.12.2016	31.12.2015
Fordring, dobbeltutbetalt 4Q-rente eierlån mot E.Vannkraft	1 839	0
Andre kortsiktige fordringer	4 554	3 527
<b>Sum andre fordringer</b>	<b>6 393</b>	<b>3 527</b>
Herav fordringer som forfaller senere enn ett år etter balansedagen	0	0

## Note 12 Kasse, bank, postgiro

Per 31.12.2016 inngår bundne midler (depotkonti krafthandel etc.) med 11,7 millioner kroner.

## Note 13 Annen kortsiktig gjeld

	31.12.2016	31.12.2015
Arbeidskapital i deleide kraftverk (Opplandskraft)	12 003	611
Annen kortsiktig gjeld	1 192	1 327
<b>Sum annen kortsiktig gjeld</b>	<b>13 195</b>	<b>1 938</b>

## Note 14 Langsiktig gjeld - sikkerhet for selskapets gjeld

	31.12.2016	31.12.2015
Langsiktig lån fra E-CO Energi AS	582 836	467 600
Langsiktig lån fra Eidsiva Vannkraft AS	367 164	294 569
<b>Sum langsiktig gjeld</b>	<b>950 000</b>	<b>762 169</b>

Ved utgangen av 2010 ble det etablert lån fra selskapets aksjonærer på totalt 1.500 millioner kroner samtidig med at de tidligere lån fra selskapets aksjonærer ble innfridd. Gjeldende lån fra aksjonærene løper med 20 års avdragstid og renteberegnes med 3 måneders Nibor + 85 basispoeng p.a.

I 2015 ble det avtalt mellom partene at det ikke skulle betales ordinære avdrag og påløpte renter for årets tre siste kvartaler, og at påløpte renter ble tillagt lånesaldi. På starten av året 2016 ble påløpte renter per 31.12.2015 gjort opp og gjenstående hovedstol på lånene ble økt med totalt 200 millioner kroner, fordelt med 122,7 millioner kroner fra E-CO Energi AS og 77,3 millioner kroner fra Eidsiva Vannkraft AS.



Økningen av hovedstolen i begynnelsen av 2016 og midlertidig avdragsutsettelse, ble begrunnet i delfinansiering av pågående utbygging av Rosten kraftverk som ferdigstilles i 2018. I 2016 er det ikke betalt ordinære avdrag, mens påløpte renter er betalt fortløpende i 2016.

Oppland Energi AS har fri mulighet til å betale ekstraordinære avdrag. Det er ikke stilt konkret sikkerhet for lånene, men det er avtalt at Oppland Energi AS ikke kan pantsette eller etablere andre sikkerhetsretter i fast eiendom eller i andre eiendeler tilhørende selskapet i låneperioden (negativ pantsettelsesklausul).

## Note 15 Skatter

<b>Årets skattekostnad</b>	<b>2016</b>	<b>2015</b>
Årets betalbare naturressursskatt	26 945	26 927
Årets betalbare skatt på alminnelig inntekt	37 811	17 114
Årets betalbare grunnrenteskatt	52 918	24 165
<b>Sum betalbar skatt i balansen</b>	<b>117 675</b>	<b>68 206</b>
For lite/(for mye) avsatt betalbar skatt tidligere år	216	2 937
<b>Sum betalbar skattekostnad</b>	<b>117 891</b>	<b>71 143</b>
Endring utsatt skatt alminnelig inntekt	7 453	15 755
Endring utsatt skatt grunnrenteinntekt	7 401	12 611
Endring utsatt skatt fremførbar negativ grunnrenteinntekt	-35 321	55 744
<b>Sum endring utsatt skatt</b>	<b>-20 467</b>	<b>84 110</b>
<b>Sum skattekostnad</b>	<b>97 423</b>	<b>155 253</b>

<b>Spesifikasjon av endring utsatt skatt</b>	<b>2016</b>	<b>2015</b>
<b>Endring utsatt skatt gitt uendret skattesats</b>	<b>-16 658</b>	<b>87 604</b>
- alminnelig inntekt	6 493	13 317
- grunnrenteinntekt	8 590	14 960
- fremførbar negativ grunnrenteinntekt	-31 741	59 328
<b>Virkning av endret skattesats</b>	<b>-3 809</b>	<b>-3 495</b>
- alminnelig inntekt	959	2 438
- grunnrenteinntekt	-1 188	-2 349
- fremførbar negativ grunnrenteinntekt	-3 580	-3 584
<b>Sum endring utsatt skatt</b>	<b>-20 467</b>	<b>84 110</b>



<b>Avstemming av årets skattekostnad</b>	<b>2016</b>	<b>2015</b>
<i>Resultat før skatt</i>	285 001	212 620
Beregnet skatt ut fra nominell skattesats (25 % / 27 %)	71 250	57 407
Skatteeffekt av permanente forskjeller	0	-44
Virkning av endret skattesats på utsatt skatt	959	2 438
For lite/(for mye) avsatt skatt tidligere år	101	1
<b>Sum skattekostnad alminnelig inntekt</b>	<b>72 310</b>	<b>59 802</b>
<i>Effektiv skattesats alminnelig inntekt</i>	25,4 %	28,1 %
Årets betalbare grunnrenteskatt	52 918	24 165
For lite/(for mye) avsatt grunnrenteskatt tidligere år	115	2 932
Endring utsatt skatt grunnrenteinntekt	7 401	12 611
Endring utsatt skatt fremførbar negativ grunnrenteinntekt	-35 321	55 744
<b>Sum skattekostnad</b>	<b>97 423</b>	<b>155 253</b>
<i>Effektiv skattesats</i>	34,2 %	73,0 %

<b>Naturressursskatt</b>	<b>2016</b>	<b>2015</b>
Årets naturressursskatt (produksjonsgrunnlag x 1,3 øre/kWh)	26 946	26 928
Naturressursskatt til fremføring inkl. renter 1.1.	-	-
Årets benyttede fradrag for naturressursskatt	-26 946	-26 928
<b>Naturressursskatt til fremføring inkl. renter 31.12.</b>	<b>-</b>	<b>-</b>

<b>Alminnelig skattepliktig inntekt</b>	<b>2016</b>	<b>2015</b>
Resultat før skatt	285 001	212 620
Permanente forskjeller	0	-164
Endring midlertidige forskjeller	-25 974	-49 339
<b>Alminnelig skattepliktig inntekt</b>	<b>259 028</b>	<b>163 117</b>
Beregnet skatt (25 % / 27 %)	64 757	44 042
Frdrag for naturressursskatt	-26 946	-26 928
<b>Betalbar skatt alminnelig inntekt</b>	<b>37 811</b>	<b>17 114</b>

<b>Grunnrenteskatt</b>	<b>2016</b>	<b>2015</b>
Brutto grunnrenteinntekt	501 707	414 140
Driftskostnader	-178 025	-186 301
Avskrivninger	-75 761	-75 298
Friinntekt	-12 666	-16 905
Årets grunnrenteinntekt	235 256	135 636
Frdrag for negativ grunnrenteinntekt (NGI) fra tidligere år	-74 897	-57 685
Grunnrenteinntekt etter fradrag for fremførbar NGI fra tidligere år	160 358	77 952
<b>Årets betalbare grunnrenteskatt (33 % / 31 %)</b>	<b>52 918</b>	<b>24 165</b>

<b>Fremførbar negativ grunnrenteinntekt fra før 01.01.2007</b>	<b>2016</b>	<b>2015</b>
Fremførbar negativ grunnrenteinntekt 1.1. før renter	738 755	777 776
Fremføringsrente	0	-3
Fremførbar negativ grunnrenteinntekt 1.1. inkl. renter	14 775	18 667
Årets bruk av negativ grunnrenteinntekt fra tidligere år	753 530	796 440
Fremførbar NGI 31.12 før renter	-74 897	-57 685
<b>Fremførbar negativ grunnrenteinntekt 1.1. før renter</b>	<b>678 633</b>	<b>738 755</b>



Utsatt skattefordel/(utsatt skatt)	2016	2015
<b>Alminnelig inntektsskatt</b>		
Varige driftsmidler	60 541	84 574
Pensjonsforpliktelser	32 660	36 767
Andre avsetninger	2 743	577
Sum midlertidige forskjeller alminnelig inntektsskatt	95 944	121 918
Utsatt skattefordel/(utsatt skatt) - 24 % / 25 %	23 027	30 479
<b>Grunnrenteskatt</b>		
Varige driftsmidler	56 041	80 091
Pensjonsforpliktelser	32 660	36 767
Andre avsetninger	2 716	588
Fremførbar negativ grunnrenteinntekt	678 633	738 755
Sum midlertidige forskjeller grunnrenteskatt	770 049	856 201
Utsatt skattefordel/(utsatt skatt) - 34,3 % / 33,0 %	264 127	282 546
<b>Sum utsatt skattefordel/(utsatt skatt)</b>	<b>287 153</b>	<b>313 026</b>
Ikke balanseført utsatt skattefordel/(utsatt skatt)	-138 310	-184 650
<b>Balanseført utsatt skattefordel/(utsatt skatt)</b>	<b>148 843</b>	<b>128 376</b>

#### Note 16 Avsetning for forpliktelser

	31.12.16	31.12.15	31.12.14
Mottatt forskudd langsiktige kraftkontrakter <sup>1)</sup>	24 571	30 539	36 160
Langsiktig forpliktelse tjenestekjøpsavtale OEAS <sup>2)</sup>	23 126	25 848	37 616
Langsiktig forpliktelse tjenestekjøpsavtale andel OKDA	9 437	10 755	15 391
<b>Sum avsetning for forpliktelser</b>	<b>57 134</b>	<b>67 142</b>	<b>89 167</b>

1) Mottatt forskudd langsiktige kraftkontrakter

Selskapet har inngått en langsiktig avtale om utveksling av kraft med det danske selskapet Dong (tidligere Elsam).

Som en del av avtalen mottok selskapet i 1997 og 1998 et forskudd på i underkant av 118 millioner kroner.

Forpliktelsen blir redusert i takt med uttak av kraft under avtalen, og gjenværende forpliktelse på balansedagen er 24,6 millioner kroner.

Det vises til regnskapsprinsipper om inntektsføring for gjennomgang av periodisering av kalkulatoriske renteinntekter tilknyttet forskuddet.

2) Langsiktig forpliktelse tjenestekjøpsavtale

Selskapet har ikke egne ansatte per 31.12.2016. Selskapet er derfor ikke pliktig til å ha tjenestepensjonsordning etter lov om obligatorisk tjenestepensjon.

Selv om selskapet ikke har egne ansatte på balansedagen har selskapet juridisk ansvar for alle avvik som oppstår mellom pensjonsmidler og pensjonsforpliktelser for de rettigheter som allerede er opptjent av tidligere ansatte i Oppland Energi AS. Betafbare forhold knyttet til avvik mellom pensjonsmidler og pensjonsforpliktelse vil bli fakturert som en del av tjenestekjøpsavtalen mellom Eidsiva Vannkraft AS og Oppland Energi AS i fremtiden. Det er gjort avsetning for netto pensjonsforpliktelse som andel av påløpt tjenestekjøpskostnad på balansedagen.

På balansedagen er det avsatt et beløp medtatt som påløpt tjenestekjøpskostnad på 23,1 millioner kroner vedrørende Oppland Energi AS og 9,4 millioner kroner knyttet til andel Opplandskraft DA.

Ved inngangen til 2016 var avsetningen 25,8 millioner kroner vedrørende Oppland Energi AS og 10,8 millioner kroner knyttet til andel Opplandskraft DA.

Eidsiva Vannkraft AS fører opp en andel av sin bokførte pensjonsforpliktelse som langsiktige fordringer på tjenestekjøperne (fordelt i henhold til VVO'er). En endring i Eidsiva Vannkraft AS' bokførte pensjonsforpliktelse vil derfor medføre endring i langsiktige fordringer på tjenestekjøperne.



## Note 17 Garantiansvar

DnB ASA har avgitt garanti på vegne av Oppland Energi AS overfor Statkraft ASA i forbindelse med kraftleveranseavtalen med danske DONG (tidligere ELSAM). Per 31.12.2016 utgjør garantien 48,3 millioner danske kroner. Selskapet har for øvrig intet garantiansvar.

## Note 18 Nærstående parter

Etter 1.9.2006 har selskapet ikke egne ansatte utover daglig leder i deltidsstilling. Daglig leder er ansatt i E-CO Energi AS, som eier 61,35 % av aksjene i selskapet. E-CO Energi AS mottar 0,35 millioner kroner i årlig kompensasjon for å stille funksjonen daglig leder til selskapets disposisjon.

Eidsiva Vannkraft AS (EVk) eier 38,65 % av selskapets aksjer. Det er inngått tjenestekjøpsavtale mellom EVk og selskapet. Det grunnleggende prinsipp ved tjenestekjøpsavtalen er at EVk skal bidra til å sørge for at alle saker og forhold knyttet til selskapets virksomhet blir fulgt opp, enten ved å utføre den nødvendige aktivitet selv, dersom den ligger innenfor det tjenesteomfanget som er definert, eller ved å avtale med daglig leder hvordan dette skal følges opp.

Avtalen med tjenestekjøp fra EVk løper med 2 års oppsigelsesfrist. I henhold til inngått tjenestekjøpsavtale kan særskilte prosjekter for Oppland Energi AS utføres av Eidsiva Vannkraft AS. I 2013 ble det inngått særskilt tjenestekjøpsavtale med Eidsiva Vannkraft AS om gjennomføring av utbyggingen av Rosten kraftverk. Selskapet kjøper administrative funksjoner fra Eidsiva Vannkraft AS.

Godtgjørelse for kraftverksoperatørfunksjonen og særskilte prosjekter er basert på direkte henføring av alle aktivitetsbaserte kostnader uten fortjenestepåslag. Felleskostnader for kraftverksoperatørfunksjonen og særskilte prosjekter fordeles etter avtalte kostnads-/fordelingsnøkler uten fortjenestepåslag.

Resultatført tjenestekjøp fra Eidsiva Vannkraft AS utgjør totalt 46,1 millioner kroner for 2016, hvorav 31,6 millioner kroner gjelder Oppland Energi AS' heleide kraftverk. I tillegg kommer balanseført kjøp av tjenester med totalt 253,2 millioner kroner, hvorav 230,9 millioner kroner knytter seg til Oppland Energi AS' heleide kraftverk.

<b>Tjenestekjøp fra Eidsiva Vannkraft 2016</b> (Beløp i 1000 kroner)	<b>Drift</b>	<b>Investering</b>	<b>Sum</b>
Oppland Energi AS - heleide kraftverk	31 553	<sup>1)</sup> 230 857	262 410
Andel Opplandskraft DA	13 508	22 357	35 865
<b>Sum</b>	<b>46 061</b>	<b>253 214</b>	<b>298 275</b>

<sup>1)</sup> Herav vedrører 223.893' Rosten kraftverk der 28 % viderefaktureres AS Eidefoss

Det vises for øvrig til note 16 for forpliktelser som oppstår dersom tjenestekjøpsavtalen ikke videreføres.

## Note 19 Risiko

### Kraft: Marked, kreditt og valuta

Oppland Energi AS sin hovedvirksomhet er produksjon av og handel med kraft. I et marked med stort innslag av vannkraft, der ressurstilgangen varierer sterkt fra år til år, vil også selskapets produksjonsevne variere betydelig. Variasjoner i produksjonsevne vil også kunne gi betydelige utslag på selskapets resultat. Selskapet har små muligheter til å kompensere for usikkerheten i produksjonsevnen.

#### Markedsrisiko

Med virkning fra september 2006 er det avtalt med selskapets aksjonærer at eventuelle sikringsforretninger ivaretas direkte av aksjonærene selv. Selskapet er deltaker i DONG-avtalen (tidligere ELSAM-avtalen) med en årlig finansiell salgsforpliktelse på 39 GWh.

#### Kreditrisiko

For DONG-kontrakten er det stilt bankgaranti.

#### Valutarisiko

Med virkning fra september 2006 er det avtalt med selskapets aksjonærer at eventuelle sikringsforretninger ivaretas direkte av aksjonærene selv. Selskapet har ikke inngått sikringsforretninger i valuta.

### Finansrisiko: Administrativ, marked, kreditt, likviditet og rente

Resultat i Oppland Energi AS er avhengig av utviklingen i de nasjonale og internasjonale kapitalmarkedene. Selskapet er direkte eksponert for rente-, valuta-, kreditt-, likviditets- og administrativ risiko.

#### Administrativ risiko

Styret har vedtatt rammer for selskapets finansielle risiko gjennom selskapets finanspolicy. Finanspolicyen fastsetter rammer for selskapets eksponering mot rente-, valuta-, kreditt- og likviditetsrisiko. I tillegg er det etablert arbeidsrutiner og systemer for å begrense den administrative risikoen tilknyttet selskapets finansielle transaksjoner. Den økonomiske risikoen i plasseringer overvåkes kontinuerlig.

#### Markeds- og kreditrisiko

Selskapets rentebærende plasseringsportefølje er klassifisert som en omløpsportefølje og vurdert til markedsverdi på balansedagen. Porteføljen består av fondsprodukter, og det er kun anledning til å investere i papirer utstedt av stat, kommune og finansinstitusjoner. Ved utgangen av 2016 er det ingen fondsprodukter og dermed ingen markedsverdi.

#### Likviditetsrisiko

Ved utgangen av 2016 er det etablert langsiktige lån på gjenstående 14 år til selskapets aksjonærer med lånesaldo på totalt 950 millioner kroner. Lånene renteberegnes med 3 måneders NIBOR pluss 85 basispoeng p.a. Selskapet er ved fremtidige rentereguleringer eksponert mot renterisiko og likviditetsrisiko ved avdragsbetalinger.

Selskapet anvender dagskursprinsippet for valuta og markedsverdi prinsippet for omløpsmidler.

### Operativ risiko: Kraftverk og reguleringsanlegg

Gjennom den operative driften av egne og deleide kraftverk har selskapet en risikoeksponering gjennom skader på eiendeler, tapt produksjon og skade på tredjemanns liv og eiendom.



For selskapets hel- og deleide kraftverk og reguleringer er det inngått avtale om forsikringsdekninger for skadetilfeller knyttet til damansvar, produksjonstap, tingskade og ras i tunneler. Selskapet har videre alminnelig bedrifts- og produktansvarsforsikring.

## Note 20 Magasinbeholdning

	31.12.2016	31.12.2015
Egne kraftverk	517 GWh	654 GWh
Deleide kraftverk, andel av Opplandkraft DA (inkl. Øvre Otta DA og Bagn Kraftverk DA)	174 GWh	180 GWh
<b>Sum magasinbeholdning</b>	<b>691 GWh</b>	<b>833 GWh</b>

## Note 21 Egenkapital

	Antall aksjer <sup>1)</sup>	Pålydende	Aksjekapital	Annen egenkapital	Sum
<b>Egenkapital 31.12.2015</b>	<b>25 849 835</b>	<b>10</b>	<b>258 498</b>	<b>1 468 266</b>	<b>1 727 765</b>
Ordinært resultat 2016 etter skatt				187 578	187 578
<b>Egenkapital 31.12.2016</b>	<b>25 849 835</b>	<b>10</b>	<b>258 498</b>	<b>1 656 844</b>	<b>1 915 342</b>

- 1) Selskapets 25.849.835 aksjer fordeler seg med 17.233.224 A-aksjer og 8.616.611 B-aksjer. Aksjer i klasse A skal til enhver tid utgjøre minst to tredjedeler av selskapets aksjekapital og skal til enhver tid representere minst to tredjedeler av de stemmer som kan avgis på generalforsamlingen. Aksjer i klasse A kan bare eies av norske kommuner, fylkeskommuner, statsforetak eller andre juridiske personer som regnes som offentlige eller offentlig eiet etter industrikonsesjonsloven av 1917 § 4 (eller tilsvarende senere lovbestemmelse som erstatter denne).

## Eierfordeling

Aksjonærer	Per 31.12.2016		Per 31.12.2015	
	Antall aksjer	Eierandel	Antall aksjer	Eierandel
E-CO Energi AS	15.859.177	61,35 %	15.859.177	61,35 %
Eidsiva Vannkraft AS	9.990.658	38,65 %	9.990.658	38,65 %
<b>Sum</b>	<b>25.849.835</b>	<b>100 %</b>	<b>25.849.835</b>	<b>100 %</b>



Statsautoriserte revisorer  
Ernst & Young AS  
Storgt. 132, NO-2615 Lillehammer  
Postboks 324, NO-2602 Lillehammer

Foretaksregisteret: NO 976 389 387 MVA  
Tlf: +47 24 00 24 00  
Fax: +47 61 27 01 01  
www.ey.no  
Medlemmer av Den norske revisorforening

## UAVHENGIG REVISORS BERETNING

Til generalforsamlingen i Oppland Energi AS

### Uttalelse om revisjonen av årsregnskapet

#### Konklusjon

Vi har revidert årsregnskapet for Oppland Energi AS som består av balanse per 31. desember 2016, resultatregnskap og kontantstrømpoppstilling for regnskapsåret avsluttet per denne datoen, og en beskrivelse av vesentlige anvendte regnskapsprinsipper og andre noteopplysninger.

Etter vår mening er årsregnskapet avgitt i samsvar med lov og forskrifter og gir et rettviseende bilde av selskapets finansielle stilling per 31. desember 2016, og av dets resultater og kontantstrømmer for regnskapsåret avsluttet per denne datoen i samsvar med regnskapslovens regler og god regnskapsskikk i Norge.

#### Grunnlag for konklusjonen

Vi har gjennomført revisjonen i samsvar med lov, forskrift og god revisjonsskikk i Norge, herunder de internasjonale revisjonsstandardene (ISA-ene). Våre oppgaver og plikter i henhold til disse standardene er beskrevet i avsnittet *Revisors oppgaver og plikter ved revisjon av årsregnskapet*. Vi er uavhengige av selskapet i samsvar med de relevante etiske kravene i Norge knyttet til revisjon slik det kreves i lov og forskrift. Vi har også overholdt våre øvrige etiske forpliktelser i samsvar med disse kravene. Etter vår oppfatning er innhentet revisjonsbevis tilstrekkelig og hensiktsmessig som grunnlag for vår konklusjon.

#### Øvrig informasjon

Øvrig informasjon omfatter informasjon i selskapets årsrapport bortsett fra årsregnskapet og den tilhørende revisjonsberetningen. Styret og daglig leder (ledelsen) er ansvarlig for øvrig informasjon. Vår uttalelse om revisjonen av årsregnskapet dekker ikke øvrig informasjon, og vi attesterer ikke den øvrige informasjonen.

I forbindelse med revisjonen av årsregnskapet er det vår oppgave å lese øvrig informasjon med det formål å vurdere hvorvidt det foreligger vesentlig inkonsistens mellom øvrig informasjon og årsregnskapet eller kunnskap vi har opparbeidet oss under revisjonen, eller hvorvidt den ellers viser seg å inneholde vesentlig feilinformasjon. Dersom vi konkluderer med at den øvrige informasjonen inneholder vesentlig feilinformasjon, er vi pålagt å rapportere det. Vi har ingenting å rapportere i så henseende.

#### Ledelsens ansvar for årsregnskapet

Ledelsen er ansvarlig for å utarbeide årsregnskapet i samsvar med lov og forskrifter, herunder for at det gir et rettviseende bilde i samsvar med regnskapslovens regler og god regnskapsskikk i Norge. Ledelsen er også ansvarlig for slik intern kontroll som den finner nødvendig for å kunne utarbeide et årsregnskap som ikke inneholder vesentlig feilinformasjon, verken som følge av misligheter eller feil.

Ved utarbeidelsen av årsregnskapet må ledelsen ta standpunkt til selskapets evne til fortsatt drift og opplyse om forhold av betydning for fortsatt drift. Forutsetningen om fortsatt drift skal legges til grunn for årsregnskapet med mindre ledelsen enten har til hensikt å avvike selskapet eller legge ned virksomheten, eller ikke har noe annet realistisk alternativ.

#### Revisors oppgaver og plikter ved revisjonen av årsregnskapet

Vårt mål er å oppnå betryggende sikkerhet for at årsregnskapet som helhet ikke inneholder vesentlig feilinformasjon, verken som følge av misligheter eller feil, og å avgi en revisjonsberetning som inneholder vår konklusjon. Betryggende sikkerhet er en høy grad av sikkerhet, men ingen garanti for at en revisjon utført i samsvar med lov, forskrift og god revisjonsskikk i Norge, herunder ISA-ene, alltid vil avdekke vesentlig feilinformasjon. Feilinformasjon kan skyldes misligheter eller feil og er å anse som vesentlig



Building a better  
working world

dersom den enkeltvis eller samlet med rimelighet kan forventes å påvirke de økonomiske beslutningene som brukerne foretar på grunnlag av årsregnskapet.

Som del av en revisjon i samsvar med lov, forskrift og god revisjonsskikk i Norge, herunder ISA-ene, utøver vi profesjonelt skjønn og utviser profesjonell skepsis gjennom hele revisjonen. I tillegg:

- ▶ identifiserer og anslår vi risikoen for vesentlig feilinformasjon i årsregnskapet, enten det skyldes misligheter eller feil. Vi utformer og gjennomfører revisjonshandlinger for å håndtere slike risikoer, og innhenter revisjonsbevis som er tilstrekkelig og hensiktsmessig som grunnlag for vår konklusjon. Risikoen for at vesentlig feilinformasjon som følge av misligheter ikke blir avdekket, er høyere enn for feilinformasjon som skyldes feil, siden misligheter kan innebære samarbeid, forfalskning, bevisste utelatelser, uriktige fremstillinger eller overstyring av intern kontroll;
- ▶ opparbeider vi oss en forståelse av den interne kontrollen som er relevant for revisjonen, for å utforme revisjonshandlinger som er hensiktsmessige etter omstendighetene, men ikke for å gi uttrykk for en mening om effektiviteten av selskapets interne kontroll;
- ▶ vurderer vi om de anvendte regnskapsprinsippene er hensiktsmessige og om regnskapsestimaterne og tilhørende noteopplysninger utarbeidet av ledelsen er rimelige;
- ▶ konkluderer vi på om ledelsens bruk av fortsatt drift-forutsetningen er hensiktsmessig, og, basert på innhentede revisjonsbevis, hvorvidt det foreligger vesentlig usikkerhet knyttet til hendelser eller forhold som kan skape betydelig tvil om selskapets evne til fortsatt drift. Dersom vi konkluderer med at det foreligger vesentlig usikkerhet, kreves det at vi i revisjonsberetningen henleder oppmerksomheten på tilleggsopplysningene i årsregnskapet. Hvis slike tilleggsopplysninger ikke er tilstrekkelige, må vi modifisere vår konklusjon. Våre konklusjoner er basert på revisjonsbevis innhentet frem til datoen for revisjonsberetningen. Etterfølgende hendelser eller forhold kan imidlertid medføre at selskapets evne til fortsatt drift ikke lenger er til stede;
- ▶ vurderer vi den samlede presentasjonen, strukturen og innholdet i årsregnskapet, inkludert tilleggsopplysningene, og hvorvidt årsregnskapet gir uttrykk for de underliggende transaksjonene og hendelsene på en måte som gir et rettviseende bilde.

Vi kommuniserer med styret blant annet om det planlagte omfanget av revisjonen, tidspunktet for vårt revisjonsarbeid og eventuelle vesentlige funn i vår revisjon, herunder vesentlige svakheter i den interne kontrollen som vi avdekker gjennom vårt arbeid.

## Uttalelse om øvrige lovmessige krav

### Konklusjon om årsberetningen

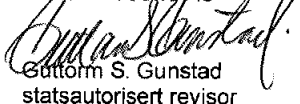
Basert på vår revisjon av årsregnskapet som beskrevet ovenfor, mener vi at opplysningene i årsberetningen om årsregnskapet, forutsetningen om fortsatt drift og forslaget til disponering av resultatet er konsistente med årsregnskapet og i samsvar med lov og forskrifter.

### Konklusjon om registrering og dokumentasjon

Basert på vår revisjon av årsregnskapet som beskrevet ovenfor, og kontrollhandlinger vi har funnet nødvendige i henhold til internasjonal standard for attestasjonsoppdrag (ISAE) 3000 «Attestasjonsoppdrag som ikke er revisjon eller forenklet revisorkontroll av historisk finansiell informasjon», mener vi at ledelsen har oppfylt sin plikt til å sørge for ordentlig og oversiktlig registrering og dokumentasjon av selskapets regnskapsopplysninger i samsvar med lov og god bokføringskikk i Norge.

Lillehammer, 7. april 2017

ERNST & YOUNG AS

  
Guttorm S. Gunstad  
statsautorisert revisor

Uavhengig revisors beretning - Oppland Energi AS

A member firm of Ernst & Young Global Limited