



## ÅRSREGNSKAPET FOR REGNSKAPSÅRET 2021 - GENERELL INFORMASJON

### Enheten

Organisasjonsnummer:	938 260 494
Organisasjonsform:	Samvirkeforetak
Foretaksnavn:	LUOSTEJOK KRAFTLAG SA
Forretningsadresse:	Laathasveien 9700 LAKSELV

### Regnskapsår

Årsregnskapets periode:	01.01.2021 - 31.12.2021
-------------------------	-------------------------

### Konsern

Mørselskap i konsern:	Ja
Konsernregnskap lagt ved:	Ja

### Regnskapsregler

Regler for små foretak benyttet:	Ja
Benyttet ved utarbeidelsen av årsregnskapet til selskapet:	Regnskapslovens alminnelige regler
Benyttet ved utarbeidelsen av årsregnskapet til konsernet:	Regnskapslovens alminnelige regler

### Årsregnskapet fastsatt av kompetent organ

Bekreftet av representant for selskapet:	Lars Gustav Torstein Storelv
Dato for fastsettelse av årsregnskapet:	15.06.2022

### Grunnlag for avgivelse

År 2021: Årsregnskapet er elektronisk innlevert
År 2020: Tall er hentet fra elektronisk innlevert årsregnskap fra 2021

*Det er ikke krav til at årsregnskapet m.v. som sendes til Regnskapsregisteret er undertegnet. Kontrollen på at dette er utført ligger hos revisor/enhetens øverste organ. Sikkerheten ivaretas ved at innsender har rolle/rettighet for innsending av årsregnskapet via Altinn, og ved at det bekreftes at årsregnskapet er fastsatt av kompetent organ.*

Brønnøysundregistrene, 20.07.2023



## Resultatregnskap

Beløp i: NOK	Note	2021	2020
<b>RESULTATREGNSKAP</b>			
<b>Inntekter</b>			
Overføringsinntekter	10		58 292 168
Kraftinntekter			904 697
Produksjonsinntekter			397 684
Fiberinntekter			12 504 221
Annen driftsinntekt		6 213 308	1 060 058
<b>Sum inntekter</b>		<b>6 213 308</b>	<b>73 158 828</b>
<b>Kostnader</b>			
Varekostnad			18 332 777
Lønnskostnad	4, 5	2 880 710	15 890 128
Avskrivning på varige driftsmidler og immaterielle eiendeler	6		13 439 280
Annen driftskostnad	4	3 176 332	14 760 219
<b>Sum kostnader</b>		<b>6 057 042</b>	<b>62 422 404</b>
<b>Driftsresultat</b>		<b>156 266</b>	<b>10 736 424</b>
<b>Finansinntekter og finanskostnader</b>			
Inntekt på investering		2 379 544	2 811 140
Annen renteinntekt		95 686	327 643
Annen finansinntekt		61 135	2 943 649
<b>Sum finansinntekter</b>		<b>2 536 365</b>	<b>6 082 432</b>
Annen rentekostnad		1 291 424	1 552 341
<b>Sum finanskostnader</b>		<b>1 291 424</b>	<b>1 552 341</b>
<b>Netto finans</b>		<b>1 244 941</b>	<b>4 530 091</b>
<b>Ordinært resultat før skattekostnad</b>		<b>1 401 207</b>	<b>15 266 515</b>
Skattekostnad på ordinært resultat	7	12 915 960	2 352 456
<b>Ordinært resultat etter skattekostnad</b>		<b>-11 514 753</b>	<b>12 914 059</b>
<b>Årsresultat</b>	1	<b>-11 514 753</b>	<b>12 914 059</b>
<b>Overføringer og disponeringer</b>			



## Resultatregnskap

<b>Beløp i: NOK</b>	<b>Note</b>	<b>2021</b>	<b>2020</b>
Overføringer til/fra annen egenkapital	1	-11 514 753	12 914 060
<b>Sum overføringer og disponeringer</b>		<b>-11 514 753</b>	<b>12 914 060</b>



### Balanse

Beløp i: NOK	Note	2021	2020
<b>BALANSE - EIENDELER</b>			
<b>Anleggsmidler</b>			
<b>Immaterielle eiendeler</b>			
<b>Varige driftsmidler</b>			
Tomter, bygninger og annen fast eiendom	6		231 817 457
<b>Sum varige driftsmidler</b>			<b>231 817 457</b>
<b>Finansielle anleggsmidler</b>			
Investering i datterselskap	8	89 009 174	120 000
Lån til foretak i samme konsern		140 669 710	0
Lån til tilknyttet selskap og felles kontrollert virksomhet			187 500
Investeringer i aksjer og andeler	9	29 724 324	29 724 324
Andre fordringer		1 339 200	1 339 200
<b>Sum finansielle anleggsmidler</b>		<b>260 742 408</b>	<b>31 371 024</b>
<b>Sum anleggsmidler</b>		<b>260 742 408</b>	<b>263 188 481</b>
<b>Omløpsmidler</b>			
<b>Varer</b>			
Varer			2 681 611
<b>Sum varer</b>			<b>2 681 611</b>
<b>Fordringer</b>			
Kundefordringer	3	-3 164	14 744 274
Andre fordringer		372 954	739 764
Konsernfordringer		852 262	
<b>Sum fordringer</b>		<b>1 222 052</b>	<b>15 484 038</b>
<b>Investeringer</b>			
Andre markedsbaserte finansielle instrumenter	12	88 800	88 800
<b>Sum investeringer</b>		<b>88 800</b>	<b>88 800</b>
<b>Bankinnskudd, kontanter og lignende</b>			
Bankinnskudd, kontanter og lignende	2	11 281 756	14 753 027
<b>Sum bankinnskudd, kontanter og lignende</b>		<b>11 281 756</b>	<b>14 753 027</b>



## Balanse

Beløp i: NOK	Note	2021	2020
Sum omløpsmidler		12 592 608	33 007 476
<b>SUM EIENDELER</b>		<b>273 335 016</b>	<b>296 195 957</b>
<b>BALANSE - EGENKAPITAL OG GJELD</b>			
<b>Egenkapital</b>			
<b>Innskutt egenkapital</b>			
Selskapskapital	1	1 709 496	1 709 496
<b>Sum innskutt egenkapital</b>		<b>1 709 496</b>	<b>1 709 496</b>
<b>Opptjent egenkapital</b>			
Annen egenkapital	1	191 697 682	203 212 434
<b>Sum opptjent egenkapital</b>		<b>191 697 682</b>	<b>203 212 434</b>
<b>Sum egenkapital</b>		<b>193 407 178</b>	<b>204 921 930</b>
<b>Gjeld</b>			
<b>Langsiktig gjeld</b>			
Utsatt skatt	7	16 949 991	4 341 040
<b>Sum avsetninger for forpliktelser</b>		<b>16 949 991</b>	<b>4 341 040</b>
<b>Annen langsiktig gjeld</b>			
Gjeld til kredittinstitusjoner	11	62 158 600	65 458 284
<b>Sum annen langsiktig gjeld</b>		<b>62 158 600</b>	<b>65 458 284</b>
<b>Sum langsiktig gjeld</b>		<b>79 108 591</b>	<b>69 799 324</b>
<b>Kortsiktig gjeld</b>			
Leverandørgjeld		3 516	3 163 546
Betalbar skatt	7	307 009	205 484
Skyldige offentlige avgifter		114 084	870 773
Merinntekt nettvirksomhet			13 629 000
Annen kortsiktig gjeld		394 638	3 605 901
<b>Sum kortsiktig gjeld</b>		<b>819 247</b>	<b>21 474 704</b>
<b>Sum gjeld</b>		<b>79 927 838</b>	<b>91 274 028</b>



## Balanse

<b>Beløp i: NOK</b>	<b>Note</b>	<b>2021</b>	<b>2020</b>
<b>SUM EGENKAPITAL OG GJELD</b>		<b>273 335 016</b>	<b>296 195 958</b>



## Konsernets resultatregnskap

Beløp i: NOK	Note	2021	2020
<b>RESULTATREGNSKAP</b>			
<b>Inntekter</b>			
Overføringsinntekter	10	47 021 035	
Kraftinntekter		1 435 882	
Produksjonsinntekter		3 689 884	
Fiberinntekter		15 226 725	
Annen driftsinntekt		3 770 697	
<b>Sum inntekter</b>		<b>71 144 223</b>	
<b>Kostnader</b>			
Varekostnad		17 955 439	
Lønnskostnad	4, 5	20 625 457	
Avskrivning på varige driftsmidler og immaterielle eiendeler	6	11 349 018	
Annen driftskostnad	4	12 000 479	
<b>Sum kostnader</b>		<b>61 930 393</b>	
<b>Driftsresultat</b>		<b>9 213 830</b>	
<b>Finansinntekter og finanskostnader</b>			
Inntekt på investering		2 379 544	
Annen renteinntekt		194 329	
Annen finansinntekt		100 127	
<b>Sum finansinntekter</b>		<b>2 674 000</b>	
Annen rentekostnad		1 573 847	
<b>Sum finanskostnader</b>		<b>1 573 847</b>	
<b>Netto finans</b>		<b>1 100 153</b>	
<b>Ordinært resultat før skattekostnad</b>		<b>10 313 983</b>	<b>0</b>
Skattekostnad på ordinært resultat	7	2 057 194	
<b>Ordinært resultat etter skattekostnad</b>		<b>8 256 789</b>	<b>0</b>
<b>Årsresultat</b>	1	<b>8 256 789</b>	<b>0</b>
<b>Overføringer og disponeringer</b>			



## Konsernets resultatregnskap

<b>Beløp i: NOK</b>	<b>Note</b>	<b>2021</b>	<b>2020</b>
Overføringer til/fra annen egenkapital	1	8 256 789	
<b>Sum overføringer og disponeringer</b>		<b>8 256 789</b>	



## Konsernets balanse

Beløp i: NOK	Note	2021	2020
<b>BALANSE - EIENDELER</b>			
<b>Anleggsmidler</b>			
<b>Immaterielle eiendeler</b>			
<b>Varige driftsmidler</b>			
Tomter, bygninger og annen fast eiendom	6	217 166 211	
Maskiner og anlegg	6	20 468 353	
Driftsløsøre, inventar, verktøy, kontormaskiner og lignende	6	261 708	
Anlegg under utførelse	6	1 862 394	
<b>Sum varige driftsmidler</b>		<b>239 758 666</b>	
<b>Finansielle anleggsmidler</b>			
Investeringer i aksjer og andeler	9	29 724 324	
Andre fordringer		1 339 200	
<b>Sum finansielle anleggsmidler</b>		<b>31 063 524</b>	
<b>Sum anleggsmidler</b>		<b>270 822 190</b>	<b>0</b>
<b>Omløpsmidler</b>			
<b>Varer</b>			
Varer		1 935 577	
<b>Sum varer</b>		<b>1 935 577</b>	
<b>Fordringer</b>			
Kundefordringer	3	15 203 954	
Andre fordringer		1 578 941	
<b>Sum fordringer</b>		<b>16 782 895</b>	
<b>Investeringer</b>			
Andre markedsbaserte finansielle instrumenter	12	88 800	
<b>Sum investeringer</b>		<b>88 800</b>	
<b>Bankinnskudd, kontanter og lignende</b>			
Bankinnskudd, kontanter og lignende	2	20 184 849	
<b>Sum bankinnskudd, kontanter og lignende</b>		<b>20 184 849</b>	



## Konsernets balanse

Beløp i: NOK	Note	2021	2020
Sum omløpsmidler		38 992 121	0
<b>SUM EIENDELER</b>		<b>309 814 311</b>	<b>0</b>
<b>BALANSE - EGENKAPITAL OG GJELD</b>			
<b>Egenkapital</b>			
<b>Innskutt egenkapital</b>			
Selskapskapital	1	1 709 496	
<b>Sum innskutt egenkapital</b>		<b>1 709 496</b>	
<b>Opptjent egenkapital</b>			
Annen egenkapital	1	211 449 590	
<b>Sum opptjent egenkapital</b>		<b>211 449 590</b>	
<b>Sum egenkapital</b>		<b>213 159 086</b>	<b>0</b>
<b>Gjeld</b>			
<b>Langsiktig gjeld</b>			
Utsatt skatt	7	3 996 274	
<b>Sum avsetninger for forpliktelser</b>		<b>3 996 274</b>	
<b>Annen langsiktig gjeld</b>			
Gjeld til kredittinstitusjoner	11	62 158 600	
<b>Sum annen langsiktig gjeld</b>		<b>62 158 600</b>	
<b>Sum langsiktig gjeld</b>		<b>66 154 874</b>	<b>0</b>
<b>Kortsiktig gjeld</b>			
Leverandørgjeld		4 403 186	
Betalbar skatt	7	2 396 424	
Skyldige offentlige avgifter		1 861 541	
Merinntekt nettvirksomhet	10	17 900 000	
Annen kortsiktig gjeld		3 939 201	
<b>Sum kortsiktig gjeld</b>		<b>30 500 352</b>	
<b>Sum gjeld</b>		<b>96 655 226</b>	<b>0</b>



## Konsernets balanse

<b>Beløp i: NOK</b>	<b>Note</b>	<b>2021</b>	<b>2020</b>
<b>SUM EGENKAPITAL OG GJELD</b>		<b>309 814 312</b>	<b>0</b>



Brønnøysundregistrene

ÅRSREGNSKAP FOR REGNSKAPSÅRET 2021 - GENERELL INFORMASJON

Journalnummer: 2022 818452

**Enheten**

Organisasjonsnummer: 938 260 494  
Organisasjonsform: Samvirkeforetak  
Foretaksnavn: LUOSTEJOK KRAFTLAG SA  
Forretningsadresse: Laathasveien  
9700 LAKSELV

**Regnskapsår**

Årsregnskapets periode: 01.01.2021 - 31.12.2021

**Konsern**

Morselskap i konsern: Ja  
Konsernregnskap lagt ved: Ja

**Regnskapsregler**

Regler for små foretak benyttet: Ja  
Benyttet ved utarbeidelsen av  
årsregnskapet til selskapet: Regnskapslovens alminnelige regler  
Benyttet ved utarbeidelsen av  
årsregnskapet til konsernet: Regnskapslovens alminnelige regler

**Årsregnskapet fastsatt av kompetent organ**

Bekreftet av representant for selskapet: Lars Gustav Torstein Storelv  
Dato for fastsettelse av årsregnskapet: 15.06.2022

**Grunnlag for avgivelse**

År 2021: Årsregnskap er elektronisk innlevert.  
År 2020: Tall er hentet fra elektronisk innlevert årsregnskap fra 2021.

*Det er ikke krav til at årsregnskapet m.v. som sendes til Regnskapsregisteret er undertegnet. Kontrollen på at dette er utført ligger hos revisor/enhetens øverste organ. Sikkerheten ivaretas ved at innsender har rolle/rettighet for innsending av årsregnskapet via Altinn, og ved at det bekreftes at årsregnskapet er fastsatt av kompetent organ.*

Brønnøysundregistrene, 08.08.2022



Organisasjonsnr: 938 260 494  
LUOSTEJOK KRAFTLAG SA

## RESULTATREGNSKAP

Beløp i: NOK	Note	2021	2020
<b>RESULTATREGNSKAP</b>			
<b>Inntekter</b>			
Overføringsinntekter	10		58 292 168
Kraftinntekter			904 697
Produksjonsinntekter			397 684
Fiberinntekter			12 504 221
Annen driftsinntekt		6 213 308	1 060 058
<b>Sum inntekter</b>		<b>6 213 308</b>	<b>73 158 828</b>
<b>Kostnader</b>			
Varekostnad			18 332 777
Lønnskostnad	4, 5	2 880 710	15 890 128
Avskrivning på varige driftsmidler og immaterielle eiendeler	6		13 439 280
Annen driftskostnad	4	3 176 332	14 760 219
<b>Sum kostnader</b>		<b>6 057 042</b>	<b>62 422 404</b>
<b>Driftsresultat</b>		<b>156 266</b>	<b>10 736 424</b>
<b>Finansinntekter og finanskostnader</b>			
Inntekt på investering		2 379 544	2 811 140
Annen renteinntekt		95 686	327 643
Annen finansinntekt		61 135	2 943 649
<b>Sum finansinntekter</b>		<b>2 536 365</b>	<b>6 082 432</b>
Annen rentekostnad		1 291 424	1 552 341
<b>Sum finanskostnader</b>		<b>1 291 424</b>	<b>1 552 341</b>
<b>Netto finans</b>		<b>1 244 941</b>	<b>4 530 091</b>
<b>Ordinært resultat før skattekostnad</b>			
Skattekostnad på ordinært resultat	7	12 915 960	2 352 456
<b>Ordinært resultat etter skattekostnad</b>		<b>-11 514 753</b>	<b>12 914 059</b>
<b>Årsresultat</b>	1	<b>-11 514 753</b>	<b>12 914 059</b>
<b>Overføringer og disponeringer</b>			
Overføringer til/fra annen egenkapital	1	-11 514 753	12 914 060
<b>Sum overføringer og disponeringer</b>		<b>-11 514 753</b>	<b>12 914 060</b>



Organisasjonsnr: 938 260 494  
LUOSTEJOK KRAFTLAG SA

## BALANSE

Beløp i: NOK	Note	2021	2020
<b>BALANSE - EIENDELER</b>			
<b>Anleggsmidler</b>			
<b>Immaterielle eiendeler</b>			
<b>Varige driftsmidler</b>			
Tomter, bygninger og annen fast eiendom	6		231 817 457
<b>Sum varige driftsmidler</b>			<b>231 817 457</b>
<b>Finansielle anleggsmidler</b>			
Investering i datterselskap	8	89 009 174	120 000
Lån til foretak i samme konsern		140 669 710	0
Lån til tilknyttet selskap og felles kontrollert virksomhet			187 500
Investeringer i aksjer og andeler	9	29 724 324	29 724 324
Andre fordringer		1 339 200	1 339 200
<b>Sum finansielle anleggsmidler</b>		<b>260 742 408</b>	<b>31 371 024</b>
<b>Sum anleggsmidler</b>		<b>260 742 408</b>	<b>263 188 481</b>
<b>Omløpsmidler</b>			
<b>Varer</b>			
Varer			2 681 611
<b>Sum varer</b>			<b>2 681 611</b>
<b>Fordringer</b>			
Kundefordringer	3	-3 164	14 744 274
Andre fordringer		372 954	739 764
Konsernfordringer		852 262	
<b>Sum fordringer</b>		<b>1 222 052</b>	<b>15 484 038</b>
<b>Investeringer</b>			
Andre markedsbaserte finansielle instrumenter	12	88 800	88 800
<b>Sum investeringer</b>		<b>88 800</b>	<b>88 800</b>
<b>Bankinnskudd, kontanter og lignende</b>			
Bankinnskudd, kontanter og lignende	2	11 281 756	14 753 027
<b>Sum bankinnskudd, kontanter og lignende</b>		<b>11 281 756</b>	<b>14 753 027</b>
<b>Sum omløpsmidler</b>		<b>12 592 608</b>	<b>33 007 476</b>



<b>SUM EIENDELER</b>		<b>273 335 016</b>	<b>296 195 957</b>
<b>BALANSE - EGENKAPITAL OG GJELD</b>			
<b>Egenkapital</b>			
<b>Innskutt egenkapital</b>			
Selskapskapital	1	1 709 496	1 709 496
<b>Sum innskutt egenkapital</b>		<b>1 709 496</b>	<b>1 709 496</b>
<b>Opptjent egenkapital</b>			
Annen egenkapital	1	191 697 682	203 212 434
<b>Sum opptjent egenkapital</b>		<b>191 697 682</b>	<b>203 212 434</b>
<b>Sum egenkapital</b>		<b>193 407 178</b>	<b>204 921 930</b>
<b>Gjeld</b>			
<b>Langsiktig gjeld</b>			
Utsatt skatt	7	16 949 991	4 341 040
<b>Sum avsetninger for forpliktelses</b>		<b>16 949 991</b>	<b>4 341 040</b>
<b>Annen langsiktig gjeld</b>			
Gjeld til kredittinstitusjoner	11	62 158 600	65 458 284
<b>Sum annen langsiktig gjeld</b>		<b>62 158 600</b>	<b>65 458 284</b>
<b>Sum langsiktig gjeld</b>		<b>79 108 591</b>	<b>69 799 324</b>
<b>Kortsiktig gjeld</b>			
Leverandørgjeld		3 516	3 163 546
Betalbar skatt	7	307 009	205 484
Skyldige offentlige avgifter		114 084	870 773
Merinntekt nettvirksomhet			13 629 000
Annen kortsiktig gjeld		394 638	3 605 901
<b>Sum kortsiktig gjeld</b>		<b>819 247</b>	<b>21 474 704</b>
<b>Sum gjeld</b>		<b>79 927 838</b>	<b>91 274 028</b>
<b>SUM EGENKAPITAL OG GJELD</b>		<b>273 335 016</b>	<b>296 195 958</b>



Organisasjonsnr: 938 260 494  
LUOSTEJOK KRAFTLAG SA

## KONSERNRESULTATREGNSKAP

<b>Beløp i: NOK</b>	<b>Note</b>	<b>2021</b>	<b>2020</b>
<b>RESULTATREGNSKAP</b>			
<b>Inntekter</b>			
Overføringsinntekter	10	47 021 035	
Kraftinntekter		1 435 882	
Produksjonsinntekter		3 689 884	
Fiberinntekter		15 226 725	
Annen driftsinntekt		3 770 697	
<b>Sum inntekter</b>		<b>71 144 223</b>	
<b>Kostnader</b>			
Varekostnad		17 955 439	
Lønnskostnad	4, 5	20 625 457	
Avskrivning på varige driftsmidler og immaterielle eiendeler	6	11 349 018	
Annen driftskostnad	4	12 000 479	
<b>Sum kostnader</b>		<b>61 930 393</b>	
<b>Driftsresultat</b>		<b>9 213 830</b>	
<b>Finansinntekter og finanskostnader</b>			
Inntekt på investering		2 379 544	
Annen renteinntekt		194 329	
Annen finansinntekt		100 127	
<b>Sum finansinntekter</b>		<b>2 674 000</b>	
Annen rentekostnad		1 573 847	
<b>Sum finanskostnader</b>		<b>1 573 847</b>	
<b>Netto finans</b>		<b>1 100 153</b>	
<b>Ordinært resultat før skattekostnad</b>		<b>10 313 983</b>	<b>0</b>
Skattekostnad på ordinært resultat	7	2 057 194	
<b>Ordinært resultat etter skattekostnad</b>		<b>8 256 789</b>	<b>0</b>
<b>Årsresultat</b>	<b>1</b>	<b>8 256 789</b>	<b>0</b>
<b>Overføringer og disponeringer</b>			
Overføringer til/fra annen egenkapital	1	8 256 789	
<b>Sum overføringer og disponeringer</b>		<b>8 256 789</b>	



Organisasjonsnr: 938 260 494  
LUOSTEJOK KRAFTLAG SA

## KONSERNBALANSE

Beløp i: NOK	Note	2021	2020
<b>BALANSE - EIENDELER</b>			
<b>Anleggsmidler</b>			
<b>Immaterielle eiendeler</b>			
<b>Varige driftsmidler</b>			
Tomter, bygninger og annen fast eiendom	6	217 166 211	
Maskiner og anlegg	6	20 468 353	
Driftsløsøre, inventar, verktøy, kontormaskiner og lignende	6	261 708	
Anlegg under utførelse	6	1 862 394	
<b>Sum varige driftsmidler</b>		<b>239 758 666</b>	
<b>Finansielle anleggsmidler</b>			
Investeringer i aksjer og andeler	9	29 724 324	
Andre fordringer		1 339 200	
<b>Sum finansielle anleggsmidler</b>		<b>31 063 524</b>	
<b>Sum anleggsmidler</b>		<b>270 822 190</b>	<b>0</b>
<b>Omløpsmidler</b>			
<b>Varer</b>			
Varer		1 935 577	
<b>Sum varer</b>		<b>1 935 577</b>	
<b>Fordringer</b>			
Kundefordringer	3	15 203 954	
Andre fordringer		1 578 941	
<b>Sum fordringer</b>		<b>16 782 895</b>	
<b>Investeringer</b>			
Andre markedsbaserte finansielle instrumenter	12	88 800	
<b>Sum investeringer</b>		<b>88 800</b>	
<b>Bankinnskudd, kontanter og lignende</b>			
Bankinnskudd, kontanter og lignende	2	20 184 849	
<b>Sum bankinnskudd, kontanter og lignende</b>		<b>20 184 849</b>	
<b>Sum omløpsmidler</b>		<b>38 992 121</b>	<b>0</b>
<b>SUM EIENDELER</b>		<b>309 814 311</b>	<b>0</b>



## BALANSE - EGENKAPITAL OG GJELD

### Egenkapital

#### Innskutt egenkapital

Selskapskapital	1	1 709 496	
<b>Sum innskutt egenkapital</b>		<b>1 709 496</b>	

#### Opptjent egenkapital

Annen egenkapital	1	211 449 590	
<b>Sum opptjent egenkapital</b>		<b>211 449 590</b>	

<b>Sum egenkapital</b>		<b>213 159 086</b>	<b>0</b>
------------------------	--	--------------------	----------

### Gjeld

#### Langsiktig gjeld

Utsatt skatt	7	3 996 274	
--------------	---	-----------	--

<b>Sum avsetninger for forpliktelses</b>		<b>3 996 274</b>	
--	--	------------------	--

#### Annen langsiktig gjeld

Gjeld til kredittinstitusjoner	11	62 158 600	
<b>Sum annen langsiktig gjeld</b>		<b>62 158 600</b>	

<b>Sum langsiktig gjeld</b>		<b>66 154 874</b>	<b>0</b>
-----------------------------	--	-------------------	----------

#### Kortsiktig gjeld

Leverandørgjeld		4 403 186	
-----------------	--	-----------	--

Betalbar skatt	7	2 396 424	
----------------	---	-----------	--

Skyldige offentlige avgifter		1 861 541	
------------------------------	--	-----------	--

Merinntekt nettvirksomhet	10	17 900 000	
---------------------------	----	------------	--

Annen kortsiktig gjeld		3 939 201	
------------------------	--	-----------	--

<b>Sum kortsiktig gjeld</b>		<b>30 500 352</b>	
-----------------------------	--	-------------------	--

<b>Sum gjeld</b>		<b>96 655 226</b>	<b>0</b>
------------------	--	-------------------	----------

<b>SUM EGENKAPITAL OG GJELD</b>		<b>309 814 312</b>	<b>0</b>
---------------------------------	--	--------------------	----------



Organisasjonsnr: 938 260 494  
LUOSTEJOK KRAFTLAG SA

NOTEOPPLYSNINGER - SELSKAP - alle poster oppgitt i hele tall

## Note

Antall årsverk i regnskapsåret  
2.00

<u>Sum</u>	<u>Beløp</u>
<u>Balanseført verdi 31.12.</u>	<u>Varige driftsmidler Immaterielle eiend.</u>

## Konsernregnskap

Morselskapet sitt navn

Forretningskontor for morselskapet

## Begrunnelse for at datterselskap er utelatt fra konsolideringen

<u>Samlet beløp - tilknyttet selskap</u>	<u>Årets</u>	<u>Fjorårets</u>
--	--------------	------------------

<u>Samlet beløp - foretak i samme konsern</u>	<u>Årets</u>	<u>Fjorårets</u>
---	--------------	------------------

<u>Samlet beløp - foretak i samme konsern</u>	<u>Årets</u>	<u>Fjorårets</u>
---	--------------	------------------

<u>Samlet beløp - felles kontrollert virksomhet</u>	<u>Årets</u>	<u>Fjorårets</u>
---	--------------	------------------

<u>Pantstillelse</u>	<u>Beløp</u>
----------------------	--------------

<u>Beholdning av egne aksjer</u>	<u>Antall</u>	<u>Pålydende</u>	<u>Andel av aksjek.</u>
----------------------------------	---------------	------------------	-------------------------



Organisasjonsnr: 938 260 494  
LUOSTEJOK KRAFTLAG SA

NOTEOPPLYSNINGER - KONSERN

- alle poster oppgitt i hele tall



BDO AS  
Stortorget 1 - Kystens Hus  
Postboks 290  
9253 Tromsø

## Uavhengig revisors beretning

Til årsmøte i Luostejok Kraftlag SA

### Konklusjon

Vi har revidert Luostejok Kraftlag SA sitt årsregnskap.

#### Årsregnskapet består av:

- Selskapsregnskapet, som består av balanse per 31. desember 2021, resultatregnskap og kontantstrømoppstilling for regnskapsåret avsluttet per denne datoen og noter, herunder et sammendrag av viktige regnskapsprinsipper, og
- Konsernregnskapet, som består av balanse per 31. desember 2021, resultatregnskap og kontantstrømoppstilling for regnskapsåret avsluttet per denne datoen og noter, herunder et sammendrag av viktige regnskapsprinsipper.

#### Etter vår mening:

- Oppfyller årsregnskapet gjeldende lovkrav
- Gir selskapsregnskapet et rettviseende bilde av selskapets finansielle stilling per 31. desember 2021 og av dets resultater og kontantstrømmer for regnskapsåret som ble avsluttet per denne datoen i samsvar med regnskapslovens regler og god regnskapsskikk i Norge, og
- Gir konsernregnskapet et rettviseende bilde av konsernets finansielle stilling per 31. desember 2021 og av dets resultater og kontantstrømmer for regnskapsåret som ble avsluttet per denne datoen i samsvar med regnskapslovens regler og god regnskapsskikk i Norge.

### Grunnlag for konklusjonen

Vi har gjennomført revisjonen i samsvar med de internasjonale revisjonsstandardene International Standards on Auditing (ISA-ene). Våre oppgaver og plikter i henhold til disse standardene er beskrevet nedenfor under Revisors oppgaver og plikter ved revisjonen av årsregnskapet. Vi er uavhengige av selskapet og konsernet slik det kreves i lov, forskrift og International Code of Ethics for Professional Accountants (inkludert internasjonale uavhengighetsstandarder) utstedt av the International Ethics Standards Board for Accountants (IESBA-reglene), og vi har overholdt våre øvrige etiske forpliktelser i samsvar med disse kravene. Innhentet revisjonsbevis er etter vår vurdering tilstrekkelig og hensiktsmessig som grunnlag for vår konklusjon.

### Annen informasjon

Styret og daglig leder (ledelsen) er ansvarlig for annen informasjon. Annen informasjon består av årsberetningen og annen informasjon i årsrapporten, men inkluderer ikke årsregnskapet og revisjonsberetningen. Vår konklusjon om årsregnskapet ovenfor dekker ikke annen informasjon.

I forbindelse med revisjonen av årsregnskapet er det vår oppgave å lese annen informasjon. Formålet er å vurdere hvorvidt det foreligger vesentlig inkonsistens mellom annen informasjon og årsregnskapet og den kunnskap vi har opparbeidet oss under revisjonen av årsregnskapet, eller hvorvidt informasjon i annen informasjon ellers fremstår som vesentlig feil. Vi har plikt til å



rapportere dersom annen informasjon fremstår som vesentlig feil. Vi har ingenting å rapportere i så henseende.

## Konklusjon om årsberetningen

Basert på kunnskapen vi har opparbeidet oss i revisjonen, mener vi at årsberetningen

- er konsistent med årsregnskapet og
- inneholder de opplysninger som skal gis i henhold til gjeldende lovkrav.

## Styret og daglig leders ansvar for årsregnskapet

Styret og daglig leder (ledelsen) er ansvarlig for å utarbeide årsregnskapet og for at det gir et rettvissende bilde i samsvar med regnskapslovens regler og god regnskapsskikk i Norge. Ledelsen er også ansvarlig for slik intern kontroll som den finner nødvendig for å kunne utarbeide et årsregnskap som ikke inneholder vesentlig feilinformasjon, verken som følge av misligheter eller utilsiktede feil.

Ved utarbeidelsen av årsregnskapet må ledelsen ta standpunkt til selskapets og konsernets evne til fortsatt drift og opplyse om forhold av betydning for fortsatt drift. Forutsetningen om fortsatt drift skal legges til grunn for årsregnskapet så lenge det ikke er sannsynlig at virksomheten vil bli avvirket.

## Revisors oppgaver og plikter ved revisjonen av årsregnskapet

Vårt mål er å oppnå betryggende sikkerhet for at årsregnskapet som helhet ikke inneholder vesentlig feilinformasjon, verken som følge av misligheter eller utilsiktede feil, og å avgi en revisjonsberetning som inneholder vår konklusjon. Betryggende sikkerhet er en høy grad av sikkerhet, men ingen garanti for at en revisjon utført i samsvar med lov, forskrift og god revisjonsskikk i Norge, herunder ISA-ene, alltid vil avdekke vesentlig feilinformasjon som eksisterer. Feilinformasjon kan oppstå som følge av misligheter eller utilsiktede feil. Feilinformasjon blir vurdert som vesentlig dersom den enkeltvis eller samlet med rimelighet kan forventes å påvirke økonomiske beslutninger som brukerne foretar basert på årsregnskapet.

For videre beskrivelse av revisors oppgaver og plikter vises det til:  
<https://revisorforeningen.no/revisjonsberetninger>

BDO AS

Bjørnar Øye  
statsautorisert revisor  
(elektronisk signert)



# PENNEO

Signaturene i dette dokumentet er juridisk bindende. Dokument signert med "Penneo"™ - sikker digital signatur.  
De signerende parter sin identitet er registrert, og er listet nedenfor.

"Med min signatur bekrefter jeg alle datoer og innholdet i dette dokument."

## Bjørnar Øye

Statsautorisert revisor

Serienummer: 9578-5998-4-1721772

IP: 188.95.xxx.xxx

2022-06-20 07:07:35 UTC



Penneo Dokumentnøkkel: 8NNUO-1GNZ6-LA1DG-DZPAL-DZIB4-P6G88

Dokumentet er signert digitalt, med **Penneo.com**. Alle digitale signatur-data i dokumentet er sikret og validert av den datamaskin-utregnede hash-verdien av det opprinnelige dokument. Dokumentet er låst og tids-stemplet med et sertifikat fra en betrodd tredjepart. All kryptografisk bevis er integrert i denne PDF, for fremtidig validering (hvis nødvendig).

### Hvordan bekrefter at dette dokumentet er originalen?

Dokumentet er beskyttet av ett Adobe CDS sertifikat. Når du åpner dokumentet i

Adobe Reader, skal du kunne se at dokumentet er sertifisert av **Penneo e-signature service <penneo@penneo.com>**. Dette garanterer at innholdet i dokumentet ikke har blitt endret.

Det er lett å kontrollere de kryptografiske beviser som er lokalisert inne i dokumentet, med Penneo validator - <https://penneo.com/validate>





## Luostejok Kraftlag SA BALANSE PR. 31.12.

Luostejok Kraftlag SA			Luostejok Kraftlag SA - konsern		
2021	2020	EIENDELER	Note	2021	2020
0	231 817 457	Tomter, bygninger og annen fast eiendom	6	217 166 211	0
0	0	Maskiner og anlegg	6	20 468 353	0
0	0	Driftsløsøre, inventar, verktøy, kontormaskiner o.l.	6	261 708	0
0	0	Anlegg under utførelse	6	1 862 394	0
0	231 817 457	Sum varige driftsmidler		239 758 666	0
89 009 174	120 000	Investeringer i datterselskap	8	0	0
140 669 710	0	Lån til foretak i samme konsern		0	0
0	187 500	Lån til tilkn.selskap og felleskontrollert virksomhet		0	0
29 724 324	29 724 324	Investeringer i aksjer og andeler	9	29 724 324	0
1 339 200	1 339 200	Andre fordringer		1 339 200	0
260 742 408	31 371 024	Sum finansielle anleggsmidler		31 063 524	0
260 742 408	263 188 481	SUM ANLEGGSMIDLER		270 822 190	0
0	2 681 611	Varer		1 935 577	0
-3 164	14 744 274	Kundefordringer	3	15 203 954	0
852 262	0	Konsernfordringer		0	0
372 954	739 764	Andre fordringer		1 578 941	0
1 222 052	15 484 038	Sum fordringer		16 782 895	0
88 800	88 800	Andre markedsbaserte finansielle instrumenter	12	88 800	0
88 800	88 800	Sum investeringer		88 800	0
11 281 756	14 753 027	Bankinnskudd, kontanter o.l.	2	20 184 849	0
12 592 608	33 007 476	SUM OMLØPSMIDLER		38 992 121	0
273 335 015	296 195 956	SUM EIENDELER		309 814 311	0

Luostejok Kraftlag SA  
BALANSE PR. 31.12.

Luostejok Kraftlag SA			Luostejok Kraftlag SA - konsern		
2021	2020	EGENKAPITAL OG GJELD	Note	2021	2020
1 709 496	1 709 496	Aksjekapital	1	1 709 496	0
<b>1 709 496</b>	<b>1 709 496</b>	<b>Sum innskutt egenkapital</b>		<b>1 709 496</b>	<b>0</b>
191 697 682	203 212 434	Annen egenkapital	1	211 449 590	
<b>191 697 682</b>	<b>203 212 434</b>	<b>Sum opptjent egenkapital</b>		<b>211 449 590</b>	<b>0</b>
<b>193 407 178</b>	<b>204 921 930</b>	<b>SUM EGENKAPITAL</b>	<b>1</b>	<b>213 159 086</b>	<b>0</b>
16 949 991	4 341 040	Utsatt skatt	7	3 996 274	0
0	0	Andre avsetninger for forpliktelser		0	0
<b>16 949 991</b>	<b>4 341 040</b>	<b>Sum avsetninger for forpliktelser</b>		<b>3 996 274</b>	<b>0</b>
62 158 600	65 458 284	Gjeld til kredittinstitusjoner	11	62 158 600	0
0	0	Øvrig langsiktig gjeld		0	0
<b>62 158 600</b>	<b>65 458 284</b>	<b>Sum annen langsiktig gjeld</b>		<b>62 158 600</b>	<b>0</b>
0	0	Gjeld til kredittinstitusjoner		0	0
3 516	3 163 546	Leverandørgjeld		4 403 186	0
307 009	205 484	Betalbar skatt	7	2 396 424	0
114 084	870 773	Skyldige offentlige avgifter		1 861 541	0
0	0	Utbytte		0	0
0	0	Kortsiktig konserngjeld		0	0
0	13 629 000	Merinntekt nettvirksomhet	10	17 900 000	0
394 638	3 605 901	Annen kortsiktig gjeld		3 939 201	0
<b>819 247</b>	<b>21 474 703</b>	<b>Sum kortsiktig gjeld</b>		<b>30 500 352</b>	<b>0</b>
<b>79 927 838</b>	<b>91 274 027</b>	<b>SUM GJELD</b>		<b>96 655 226</b>	<b>0</b>
<b>273 335 015</b>	<b>296 195 956</b>	<b>SUM EGENKAPITAL OG GJELD</b>		<b>309 814 311</b>	<b>0</b>

Lakselv, 15.06.2022

Styret i Luostejok Kraftlag SA

Torgrim Fredeng Kemi  
Styreleder

Elin Kristine Paulsen  
Nestleder

Nils Lund  
Styremedlem

Roar Nesbø  
Styreleder

Renathe Aspeli Simonsen  
Styremedlem

Lars Gustav Forstern Storely  
Daglig leder



## Luostejok Kraftlag SA KONTANTSTRØMOPPSTILLING - DEN INDIREKTE MODELL

	2021	2020
<b>Kontantstrømmer fra operasjonelle aktiviteter</b>		
Resultat før skattekostnad	1 401	15 267
Periodens betalte skatt	-205	-1 061
Tap/gevinst ved salg av anleggsmidler	0	0
Avskrivninger	0	13 439
Endring i varelager	2 681	-335
Endring i kundefordringer	14 747	-2 421
Endring i leverandørgjeld	-3 161	-6 635
Forskjell mellom kostnadsført pensjon og inn-/utbetalinger i pensjonsordninger	0	-2 533
Endring i EK-tilskudd pensjon	0	21
Endringer mer-/mindreinntekt nettvirksomhet	-13 629	-8 774
Poster klassifisert som investerings- eller finansieringsaktiviteter	0	-2 599
Endring i andre tidsavgrensingsposter	-224	-2 470
<b>Netto kontantstrøm fra operasjonelle aktiviteter</b>	<b>1 611</b>	<b>1 899</b>
<b>Kontantstrømmer fra investeringsaktiviteter</b>		
Innbetalinger ved salg av varige driftsmidler	225 397	149
Utbetalinger ved kjøp av varige driftsmidler	0	-16 553
Utbetalinger ved kjøp av aksjer og andeler i andre foretak	-88 889	-120
Innbetaling utbytte	2 380	2 811
Inn-/Utbetaling av lånefordring (langsiktige)	-140 670	0
Innbetaling ved salg av andre investeringer	0	23 148
<b>Netto kontantstrøm fra investeringsaktiviteter</b>	<b>-1 782</b>	<b>9 435</b>
<b>Kontantstrømmer fra finansieringsaktiviteter</b>		
Innbetalinger ved opptak av ny langsiktig gjeld	0	37 858
Utbetalinger ved nedbetaling av langsiktig gjeld	-3 299	-40 867
Netto endring i kasskreditt	0	0
<b>Netto kontantstrøm fra finansieringsaktiviteter</b>	<b>-3 299</b>	<b>-3 009</b>
<b>Effekt av valutakursendringer på kontanter og kontantekvivalenter</b>		
Netto endring i kontanter og kontantekvivalenter	-3 471	8 325
Beholdning av kontanter og kontantekvivalenter ved periodens begynnelse	14 753	6 428
<b>Beholdning av kontanter og kontantekvivalenter ved periodens slutt</b>	<b>11 282</b>	<b>14 753</b>



## Luostejok Kraftlag SA KONTANTSTRØMOPPSTILLING - DEN INDIREKTE MODELL

	2021	2020
<b>Kontantstrømmer fra operasjonelle aktiviteter</b>		
Resultat før skattekostnad	10 314	0
Periodens betalte skatt	-205	0
Tap/gevinst ved salg av anleggsmidler	0	0
Avskrivninger	11 349	0
Endring i varelager	745	0
Endring i kundefordringer	-460	0
Endring i leverandørgjeld	1 239	0
Forskjell mellom kostnadsført pensjon og inn-/utbetalinger i pensjonsordninger	0	0
Endring i EK-tilskudd pensjon	0	0
Endringer mer-/mindreinntekt nettvirksomhet	4 271	0
Poster klassifisert som investerings- eller finansieringsaktiviteter	0	0
Endring i andre tidsavgrensingsposter	-1 432	0
<b>Netto kontantstrøm fra operasjonelle aktiviteter</b>	<b>25 821</b>	<b>0</b>
<b>Kontantstrømmer fra investeringsaktiviteter</b>		
Innbetalinger ved salg av varige driftsmidler	108	0
Utbetalinger ved kjøp av varige driftsmidler	-19 578	0
Utbetalinger ved kjøp av aksjer og andeler i andre foretak	0	0
Innbetaling utbytte	2 380	0
Inn-/Utbetaling av lånefordring (langsiktige)	0	0
Innbetaling ved salg av andre investeringer	0	0
<b>Netto kontantstrøm fra investeringsaktiviteter</b>	<b>-17 090</b>	<b>0</b>
<b>Kontantstrømmer fra finansieringsaktiviteter</b>		
Innbetalinger ved opptak av ny langsiktig gjeld	0	0
Utbetalinger ved nedbetaling av langsiktig gjeld	-3 299	0
Netto endring i kasskreditt	0	0
<b>Netto kontantstrøm fra finansieringsaktiviteter</b>	<b>-3 299</b>	<b>0</b>
<b>Effekt av valutakursendringer på kontanter og kontantekvivalenter</b>		
Netto endring i kontanter og kontantekvivalenter	5 432	0
Beholdning av kontanter og kontantekvivalenter ved periodens begynnelse	14 753	0
<b>Beholdning av kontanter og kontantekvivalenter ved periodens slutt</b>	<b>20 185</b>	<b>0</b>



## Luostejok Kraftlag SA

### Regnskapsprinsipper

#### Generelt

Selskapets årsregnskap er avlagt etter gjeldende regnskapsregler for små foretak.

#### Klassifisering av eiendeler og gjeld

Eiendeler bestemt til varig eie og bruk er klassifisert som anleggsmidler.

Andre eiendeler er klassifisert som omløpsmidler dersom de skal tilbakebetales i løpet av ett år.

Ved klassifisering av kortsiktig og langsiktig gjeld er analoge kriterier lagt til grunn.

#### Prinsipper for inntekts- og kostnadsføring

Driftsinntekter representerer opptjent verdi knyttet til overføring av energi, salg av kraft og arbeid for andre. Kostnadsføring av varer og tjenester foretas ved levering.

For prosjekter som løper over balansedagen er det benyttet løpende avregning uten fortjeneste.

#### Anleggsmidler

Anleggsmidler er oppført til kostpris med fradrag for anleggsbidrag og ordinære avskrivninger. Tomter avskrives ikke. Anleggsmidler vurderes til anskaffelseskost, men nedskrives til virkelig verdi når verdifallet ikke forventes å være forbigående.

Nye anlegg og reinvesteringer av komponenter som øker driftsmidlets levetid eller på annen måte øker den fremtidige inntjeningssevnen aktiveres. Øvrige aktiviteter klassifiseres som drift/vedlikehold og kostnadsføres. Vedlikehold av driftsmidler for 2021 er gjennomført i henhold til selskapets vedlikeholdsplaner. Vedlikeholdsaktiviteter kostnadsføres ved gjennomføringen. Egentilvirkning av driftsmidler, dvs utvidelser og reinvesteringer i regionalnett og i distribusjonsnettet vurderes til variabel tilvirkningskost og aktiveres på vedkommende driftsmiddel.

#### Mer-/mindreinntekt

Mer-/mindreinntekt oppstår i nettvirksomheten (monopolet) når den faktiske inntekten avviker fra den inntektsrammen som NVE har fastsatt for selskapets konsesjonsområde. Årets mer-/mindreinntekt, samt tilbakeføring av tidligere års mer-/mindreinntekt, føres under driftsinntekter, beløpet er justert for årets KILE. Akkumulert merinntekt føres som kortsiktig gjeld. Akkumulert mindreinntekt føres som omløpsmidler. Mer-/mindreinntekten beregnes særskilt for regionalnettet og distribusjonsnettet.

#### Pensjonsforpliktelser

Selskapet har pensjonsforpliktelser som er sikret gjennom livforsikringselskaper og forpliktelser som er usikret og dekkes over selskapets drift.

Pensjonsforpliktelser som er sikret og forpliktelser knyttet til avtalefestet pensjon balanseføres ikke. Andre pensjonsforpliktelser som er usikret er vurdert til nåverdi og opptatt i selskapets balanse.

#### Magasinbeholdning

Det foreligger ingen kostpris på tilsig av vann. Oppmagasinert vannbeholdning opptas derfor ikke i balansen.

#### Materielbeholdning

Beholdningen består av driftsmateriell til bruk ved vedlikehold og reinvesteringsaktiviteter samt reservedeler. Beholdningen er vurdert til anskaffelseskost.

#### Aksjer og andeler i andre selskaper

Aksjer og andeler i andre selskaper er innarbeidet etter kostmetoden og vurdert til laveste verdi av anskaffelseskost og virkelig verdi. Mottatte utdelinger klassifiseres og inntektsføres som finansinntekt.

#### Kompensasjon for ikke levert energi

Tildelt inntektsramme overstiger beregnet kompensasjon. Da det er beheftet med usikkerhet hvorvidt selskapet som følge av innføringen av kompensasjonsordningen



vil øke nettleien tilsvarende, er deler av denne mindreinntekten ikke inntektsført.

## **Skatter**

Ved ikraftsettelse av lov om samvirkeforetak 01.01.2008 vil kraftlaget beskattes som et samvirkeforetak.

Skatt på alminnelig inntekt beregnes til 22 %.

Skattekostnaden i resultatregnskapet omfatter både periodens betalbare skatt og endring i utsatt skatt

Utsatt skatt beregnes med aktuell skattesats på grunnlag av de midlertidige forskjeller som eksisterer mellom regnskapsmessige og skattemessige verdier, samt eventuelt ligningsmessig underskudd til fremføring ved utgangen av regnskapsåret.

Produksjonsanleggets påstemplede merkeytelse er under 5500 kvA. Det foreligger således ikke plikt til å svare skatt på grunnrenteinntekt eller naturressursskatt.

## **Kontantstrømsoppstilling**

Kontantstrømsoppstilling er oppsatt etter den indirekte modellen i henhold til foreløpig

norsk regnskapsstandard. Dette innebærer at man i analysen tar utgangspunkt i foretakets årsresultat for

å kunne presentere kontantstrømmer tilført fra henholdsvis ordinær drift, investeringsvirksomheten

og finansieringsvirksomheten.



## Luostejok Kraftlag SA

### Noteopplysninger 2021

(alle tall i hele 1.000)

#### Note 1 Egenkapital - Luostejok Kraftlag SA

	Andels- kapital	Annen egenkapital	Sum
Egenkapital 01.01.	1 709	203 212	204 921
Årets resultat	0	-11 515	-11 515
Egenkapital 31.12.	1 709	191 697	193 407

#### Egenkapital - konsern

	Andels- kapital	Annen egenkapital	Sum
Egenkapital 01.01.	1 709	203 193	204 902
Innbetaling av andeler	-	-	0
Årets resultat	0	8 257	8 257
Egenkapital 31.12.	1 709	211 450	213 159

Konsernetablering har skjedd med virkning fra 01.01.2021, og tall pr 01.01.21 vedrørende egenkapital reflekterer egenkapital som er overført til datterselskapene med virkning fra dette tidspunktet.

#### Note 2 Likvide midler

Posten likvide midler består av bankinnskudd.  
Bundet bankinnskudd for oppbevaring av skattekredittmidler utgjør tross 1289 i 2021.

#### Note 3 Kundefordringer og øvrige fordringer

Kundefordringer er vurdert til antatt virkelig verdi.  
Konstaterte tap i 2021 er kr 18.

#### Note 4 Ansatte, godtgjørelser, lån til ansatte

Selskapet har 2 fast ansatte ved årets slutt.

	2021
Lønnskostnader består av følgende poster:	
Lønn og vaklgodtgjørelser	2 416
Refunderte sykepenges og lærlingslån	-109
Pensjonspremier og avsetning til dekning av pensjonsforplikt.	545
Sosiale kostnader	28
Aktiverte lønnskostn. knyttet til investeringsaktiviteter	0
Sum	2 881
Antall årsverk	2,00

Selskapets pensjonsordning tilfredstiller kravene i lov om obligatorisk tjenestepensjon og innskuddspensjon.

	2021	2020 (LKSA)
Lønnskostnader konsern:		
Lønnskostnader består av følgende poster:		
Lønn og vaklgodtgjørelser	19 239	19 956
Refunderte sykepenges og lærlingslån	-271	-715
Pensjonspremier og avsetning til dekning av pensjonsforplikt.	5 102	636
Sosiale kostnader	338	354
Aktiverte lønnskostn. knyttet til investeringsaktiviteter	-3 783	-4 341
Sum	20 625	15 890
Antall årsverk	27	28

Sammenligningstall er hentet fra Luostejok Kraftlag SA sitt årsregnskap for 2020, før konsernetableringen har skjedd per 01.01.2021

Godtgjørelser	Adm.dir	Styret
Lønn	1 055	-
Annen godtgjørelse	13	-
Honorar	-	317
Konsulent bistand	-	-
Sum	1 068	317

Kostnadsført godtgjørelse til revisor	Luostejok Kraftlag SA		LKSA - konsern	
	2021	2020	2021	2020
Revisjon	202	155	413	0
Annen bistand fra revisor	106	136	184	0
Sum	308	291	597	0



## Note 5 Pensjonsforpliktelser

Selskapet har en kollektiv pensjonsordning som er sikret i et livforsikringselskap hvor selskapets ansatte inngår. I tillegg inngår selskapets ansatte i ordning om avtalefestet pensjon. Fra 01.01.2018 ble det i tillegg inngått avtale om innskuddspensjon. Alle nye ansatte omfattes av den nye ordningen. Pensjonsforpliktelser knyttet til disse ordningene balanseføres ikke. Årets premie er kostnadsført og utgjør kr 545 i 2021.

## Note 6 Varige driftsmidler 2021 - Luostejok Kraftlag SA

	Kraft- stasjon	Fordelings- nettmålere	Bygninger	Bredbånd	Kjøretøyer	Inventar, etc	Anlegg utførelse	Sum
Anskaffelseskost 01.01	60 253	233 140	23 257		55 121	14 193	14 736	403 736
Tilgang til kostpris								0
Avgang til kostpris	-60 253	-233 140	-23 257	-55 121	-14 193	-14 736	-3 036	-403 736
Anskaffelseskost 31.12	0	0	0	0	0	0	0	0
Akk. avskrivninger								0
Akk. avskr. ved avgang	60 253	233 140	23 257	55 121	14 193	14 736		400 700
Bokført verdi 31.12	0	0	0	0	0	0	0	0
Årets avskrivninger								0
Økonomisk levetid								

## Varige driftsmidler 2021 - konsern

	Tomter, bygg, fast eiendom	Fordelingsanlegg, målere, netstasjoner og hoved- transformatorer	Kraftverk	Teleanlegg bredbånd	Driftslesere, inventar mv	Anlegg i arbeid	Sum
Anskaffelseskostnad 01.01							0
Tilgang	23 257	212 699	60 548	58 831	64 821	3 836	423 992
Avgang	0	0	0	0	-2 442	0	-2 442
Anskaffelseskostnad 31.12	23 257	212 699	60 548	58 831	62 379	3 836	421 550
Akkumulert av-/nedskr 31.12.	13 737	89 996	8 926	39 561	29 572	0	181 792
Balanseløst verdi	9 520	122 703	51 622	19 270	32 807	3 836	239 758
Årets avskrivning	582	5 087	1 303	2 070	2 307	0	11 349
Avskrivningsplan	Lineær	Lineær	Lineær	Lineær	Lineær		
Økonomisk levetid	10-50 år	15-70 år	4-67 år	5-30 år	3-15 år		

## Note 7 Skattekostnad

### Midlertidige forskjeller

Skatteøkende og skattekreduserende forskjeller som reverserer eller kan reversere i samme periode er utlignet. Midlertidige skattekreduserende forskjeller er knyttet til:

	2021	2020	Endring
Driftsmidler	46 782	37 154	-9 628
Kundefordringer	-	(200)	-200
Pensjonsforpliktelser	-	-	0
Akk. merinntekt inkl. renter	-	(13 629)	-13 629
Gevst og løpskonto	30 263	95	-30 168
Midlertidige forskjeller	77 045	23 420	-53 625
Akkumulert fremførbart underskudd	-	(3 688)	-3 688
Grunnlag utsatt skatt/utsatt skattefordel(-)	77 045	19 732	-57 313
Utsatt skattefordel(+)/utsatt skatt(-)	16 950	4 341	12 609
<b>Betalbar skatt</b>	<b>2021</b>	<b>2020</b>	
Resultat før skattekostnad	1 401	15 267	
Mottatt utbytte (eksl. 3%)	-2 380	-2 811	
Urealisert gevinst aksjer	0	0	
Realisert gevinst salg aksjer	0	-2 787	
Andre forskjeller	58 312	91	
Midlertidige forskjeller	-53 625	0	
Grunnlag betalbar skatt	3 710	9 759	
Anvendt tidligere års underskudd	-3 688	0	
Resterende skattemessig underskudd til framføring	0	0	
Skattemessig resultat	22	9 759	
Skatt på alminnelig inntekt (22%)	5	0	
Formuesskatt (0,15% i 2021)	302	205	



Betalbar skatt på alminnelig inntekt	307	205
<b>Årets skattekostnad på ordinært resultat</b>		
Betalbar skatt	5	0
Beregnet og avsatt formuesskatt	302	205
Endring i utsatt skatt	12 609	2 147
<b>Årets skattekostnad</b>	<b>12 916</b>	<b>2 352</b>
<b>Avstemning av årets skattekostnad</b>		
Regnskapsmessig resultat før skattekostnad	1 401	15 267
Beregnet skatt 22% (22%)	308	3 359
Skattekostnad i resultatregnskapet	12 916	2 352
Differanse	-12 607	1 007
<b>Differanse består av følgende:</b>		
22% permanente forskjeller	-12 305	1 212
Endring i utsatt skatt/skattefordel som følge av endret skattesats	0	0
Formuesskatt	-302	-205
Sum forklart differanse	-12 607	1 007

## Skattekostnad - Konsem

### Midlertidige forskjeller

Skattebærende og skattereduserende forskjeller som reverserer eller kan reversere i samme periode er utlignet. Midlertidige skattereduserende forskjeller er knyttet til:

	2021	2020	Endring
Driftsmidler	6 419	37 154	30 735
Kundefordringer	(200)	(200)	0
Pensjonsforpliktelser	-	-	0
Akk. merinntekt inkl. renter	(17 976)	(13 629)	4 347
Gevst og tapskonto	30 263	95	-30 168
Midlertidige forskjeller	18 506	23 420	4 914
Akkumulert fremførbart underskudd	(342)	(3 688)	-3 346
Grunnlag utsatt skatt/utsatt skattefordel (-)	18 164	19 732	1 568
Utsatt skattefordel(+)/utsatt skatt(-)	3 936	4 341	-345

	2021	2020
<b>Betalbar skatt</b>		
Resultat før skattekostnad	10 314	15 267
Mottatt utbytte (ekst. 3%)	-2 380	-2 811
Realisert gevinst aksjer	0	0
Realisert gevinst salg aksjer	0	-2 787
Andre forskjeller	43	91
Midlertidige forskjeller	4 914	0
Grunnlag betalbar skatt	12 890	9 759
Anvendt tidligere års underskudd	-3 707	0
Resterende skattemessig underskudd til framføring	342	0
Skattemessig resultat	9 525	9 759
Skatt på alminnelig inntekt (22%)	2 095	0
Formuesskatt (0,15%   2021)	302	205
<b>Betalbar skatt på alminnelig inntekt</b>	<b>2 396</b>	<b>205</b>

### Årets skattekostnad på ordinært resultat

Betalbar skatt	2 095	0
Beregnet og avsatt formuesskatt	302	205
Endring i utsatt skatt	-345	2 147
<b>Årets skattekostnad</b>	<b>2 057</b>	<b>2 352</b>

### Avstemning av årets skattekostnad

Regnskapsmessig resultat før skattekostnad	10 314	15 267
Beregnet skatt 22% (22%)	2 269	3 359
Skattekostnad i resultatregnskapet	2 057	2 352
Differanse	212	1 007

### Differanse består av følgende:

22% permanente forskjeller	514	1 212
Endring i utsatt skatt/skattefordel som følge av endret skattesats	0	0
Formuesskatt	-302	-205
Sum forklart differanse	212	1 007

## Note 8 Investeringer datterselskaper

	Forretningskontor	Eierandel	ansk.kost	Bokf.verdi
Luostejok Bredbånd AS	Lakseiv	100,0 %	46 375	46 375
Luostejok Bredbånd Nett AS	Lakseiv	100,0 %	-47 426	-47 426
Luostejok Kraftlag Nett AS	Lakseiv	100,0 %	70 030	70 030
Gagga Produksjon AS	Lakseiv	100,0 %	20 030	20 030
Sum datterselskaper			89 009	89 009

Per 01.01.2021 har morselskapet Luostejok Kraftlag SA (LKSA) solgt de ulike virksomhetsområdene til datterselskapene listet over. Overdragelsene har skjedd med transaksjonsrealisasjon, men er regnskapsmessig ført etter kontinuitetsprinsippet. Kontinuitetsdifferansen har gjort at Luostejok Bredbånd Nett AS har negativ verdi. I Q1 2022 har LBN og Luostejok Bredbånd AS (LB) fusjonert (LB overtokende selskap), før LB har fusjonert med Infranord AS. Samlet negativ verdi på investeringen LBN/LB vil behandles og følges opp i 2022.

## Note 9 Investeringer i aksjer og andeler

	Forretningskontor	Eierandel	ansk.kost	Bokf.verdi
Finnmark Kraft AS	Alta	10,8 %	26 812	26 812
Kvænangen Kraftverk AS	Serslauenen	3,6 %	1 457	1 457
Eileie AS	Alta	6,7 %	621	621
Ishavslin AS	Alta	13,9 %	834	834
Sum aksjer og andeler			29 724	29 724



**Note 10 Segmentinformasjon om monopolvirksomheten - distribusjonsnett - og reg.nett**

Årets merinntekt fremkommer som følger:

	2021	2020
<b>Resultat</b>		
Nettinntekt	65 714	71 005
Mer-/Mindreinntekt	4 002	-9 081
Driftskostnader	57 738	70 134
Driftsresultat	4 060	10 113
<b>Mer-/mindreinntekt</b>		
Inntektsramme	43 366	43 580
KIL E	-3 117	-737
Kostnader fra overliggende nett	21 315	34 534
Eiendomsskatt	1 290	360
Innbetalte Eihub-gebyrer	264	264
Avvik avskr. Og avkastn avvik avkastningr.	-1 406	2 085
Justert tilfalt inntekt eget nett	61 712	80 086
<b>Beregnet mer (+) / mindreinntekt(-)</b>	4 002	-9 081
<b>Årets bevegelser i mer -/mindreinntekt</b>		
Akkumulert merinntekt 01.01.	13 629	22 403
Årets mer-/mindreinntekt	4 002	-9 081
Årets renter	269	307
Korrigert merinntekt		
Akkumulert merinntekt 31.12.	17 900	13 629
<b>Balanse-avkastningsgrunnlag</b>		
Sum driftsmidler monopolvirksomhet 01.01.	158 204	157 129
Sum driftsmidler monopolvirksomhet 31.12	164 448	155 504
Avkastningsgrunnlag	162 939	157 880
Avvik avskr.	-1 803	1 906
Avkastning på avvik avkastningsgrunnlag	397	179
Sum avvik avskr.og avkastning på avvik avkastn.gr.	-1 406	2 085
Avkastning	2,49	6,41

**Note 11 Langsiktig gjeld**

Det ble gjennomført refinansiering av lån i 2021 hvor 3 opprinnelige lån ble innfridd og refinansieringslån opprettet.

Langsiktig gjeldslån nedbetales i henhold til 3008 pr år over 21 år og 6 mnd. Saldo pr 31.12.21 utgjør kr 62 159.  
Gjeld som forfaller til betaling mer enn 5 år eller 31.12.21 utgjør kr 47 120.

Det er inngått en avtale med flytende rente p.l. 3 mnd Nibor + 1,92% margin.

Det er ikke stilt sikkerhet for lånet, men selskapet avgr årlig negativ paritetsserklæring som bekrefter forpliktelsen i henhold til låneavtale med lånegiver.

**Note 12 Markedsplasserte aksjer/obligasjoner**

	Ansk kostnad	Bokført verdi
North Energy AS, aksjer	3 000	89
Sum	3 000	89



**LUOSTEJOK**

KRAFTLAG

*- Stol på oss!*



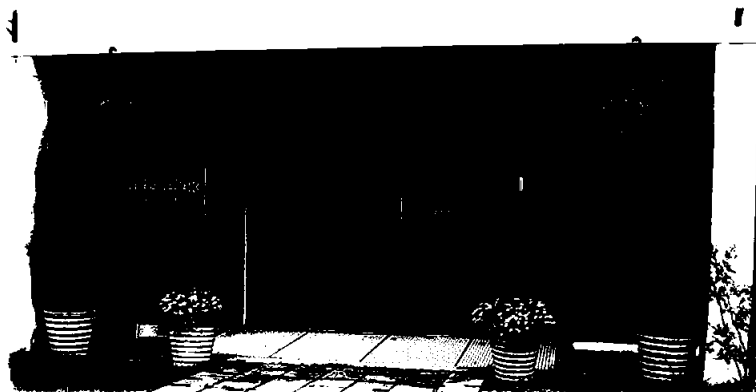
# Årsrapport 2021

66. driftsår



## Innhold

Virksomhetens art og lokalisering.....	side	3
Årsmøte.....	side	4
Styret.....	side	5
Organisasjonsplan.....	side	5
Styrets årsberetning.....	side	7
Resultatregnskap.....	side	10
Balanse.....	side	11
Regnskapsprinsipper.....	side	13
Noteopplysninger.....	side	15
Kontantstrømoppstilling.....	side	24
Revisjonsberetning.....	side	26



**LUOSTEJOK**  
KRAFTLAG

**Adresse:** Pb 104, 9711 Lakselv  
**Tlf:** 78 46 06 00  
**Web:** [www.lksa.no](http://www.lksa.no)  
**Foretak:** 938 260 494  
**E-post:** [firmapost@lksa.no](mailto:firmapost@lksa.no)



## Virksomhetens art og lokalisering

**Luostejok Kraftlag SA** er morselskapet til Luostejok Nett AS, Gagga Produksjon AS, Luostejok Bredbånd AS og Luostejok Bredbånd Nett AS.

**Luostejok Nett AS** er et nettselskap som gjennom eget distribusjonsnett leverer elektrisk energi innenfor konsesjonsområdet som omfatter hele Karasjok kommune, Lakselv og østre del av Porsanger kommune, samt Veidnesklubben i Lebesby kommune.

**Luostejok Bredbånd AS / Luostejok Bredbånd Nett AS** leverer bredbåndstjenester gjennom eget nett i Karasjok, deler av Porsanger og Kunes i Lebesby.

**Gagga Produksjon AS** produserer lokal kraft fra et eget kraftverk.

Det konstituerende stiftelsesmøte for Luostejok Kraftlag A/L fant sted på Lakselv Gjestgiveri, den 21. november 1949. Luostejok Kraftlag ble omdannet fra andelslag til samvirkeforetak 22. november 2010. Alle våre nettkunder som bor i konsesjonsområdet er medlemmer av samvirket, dersom de ikke har reservert seg mot dette.

Selskapets administrasjon er lokalisert til Lakselv, mens det i Karasjok er egen oppmøteplass og lager.

## Vår visjon er «Fornøyde kunder»

### Overordnede mål

- Være en sterk merkevare
- Ha en lønnsom og effektiv drift
- God leveringssikkerhet
- Høy kundetilfredshet
- Trygg arbeidsplass med høy kompetanse og ingen ulykker

## Vårt slagord er «Stol på oss»



## Organisasjon

### Årsmøte

Kraftlagets øverste organ Årsmøte har i 2021 hatt følgende sammensetning:

**Utsendinger valgt av Karasjok kommune for perioden:**

**Ordinære utsendinger:**

Jan Terje Nedrejord

Kjell Olav Guttorm

Håkon Bysheim

**Varamedlemmer:**

Svein Tore Kåven

Nils Daniel Eikjok

**Utsendinger valgt av Porsanger kommune:**

**Ordinære utsendinger:**

Aina Borch

Sylvi Johnsen

Jon Nikolaisen

Roy Myrheim

**Varamedlemmer:**

Mona Skanke

Hilde Skanke

Geir Kåre Pettersen

Agnethe Masternes

**Valgkomité:**

Aina Borch, Øyvind Lindbäck og Håkon Bysheim.

**Møter:**

Det har vært avholdt ett årsmøte i 2021, hvor det ble behandlet 9 saker.

Styret kan delta på årsmøte, dog uten stemmerett.

## Styret

Luostejok Kraftlags styre hadde ved utgangen av 2021 følgende sammensetning:

### Karasjok kommune

**Ordinære medlemmer:**

Torgrim Fredeng Kemi

Renathe Simonsen

**Varamedlem:**

Trond Pedersen Biti

### Porsanger kommune:

**Ordinære medlemmer:**

Elin Paulsen

Roar Nesbø

**Varamedlem:**

Roy Myrheim

**Ansattes representant:**

Nils Arve Lund

**Varamedlem:**

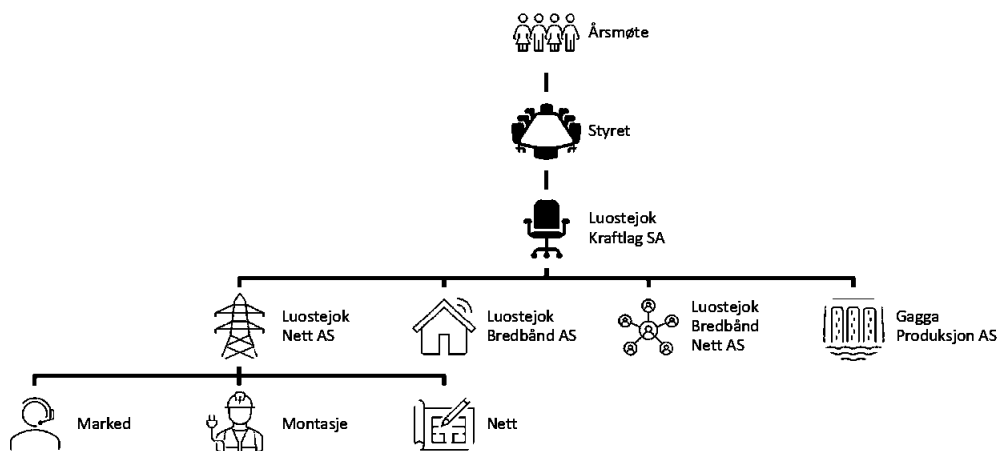
Christian Thomassen

Styrets leder har vært Torgrim Fredeng Kemi. Styrets nestleder har vært Elin Paulsen.

Administrerende direktør og økonomisjef deltar i styrets møter, dog uten stemmerett.

## Organisasjonsplan

Luostejok Kraftlag SA er pr. 31.12.2021 organisert som følger:



### **Luostejok Kraftlag SA**

Har to ansatte, Adm. dir. Lars Storelv og Økonomisjef Tatiana Kåven.

Selskapet hadde bl.a. disse oppgavene for konsernet:

- Økonomi, lønn og personal (HR)
- IT-systemer
- Ansvar for renhold, kantinedrift og lignende
- Rammereguleringer
- Eierskap i andre selskaper
- Tariffer
- Div. fellesfunksjoner

Arbeidsgivertilslutning: Samfunnsbedriftene

Medlemskap i DistriktsEnergi

Arbeidstakerorganisasjoner: Nito og El & It

Eierskap i følgende selskap:

- Kvæningen Kraftverk AS
- Serit Eltele AS
- Ishavlink AS
- Finnmark Kraft AS

### **Luostejok Nett AS**

#### **Avdeling Marked**

- Kundeinformasjonssystem (KIS)
- Fakturering
- Kundebehandling
- Drift av målesystemene
- Myndighetsrapportering
- Montasje av nettstasjonsovervåking

#### **Avdelingene Nett og Drift**

Avdelingene er ansvarlig for drift, vedlikehold og beredskap for strømnettet. Det er avdelingene som stiller mannskaper til både overordnet- og montørvakt. De ivaretar samfunnskritiske funksjoner definert av DSB.

Kontinuerlige oppgaver som løper hvert eneste år er linjebefaringer på høyspentnettet, kontroll av nettstasjoner, utbedring av jordingsforhold ved nettstasjoner, jordfeilsøk i lavspentnettet, skogrydding og mange andre store og små oppgaver.

#### **Luostejok Bredbånd AS / Luostejok Bredbånd Nett AS**

- Salg av bredbåndstjenester
- Bygging og drift av fibernett
- Leverer internett til private og bedrifter
- Leverer IPTV fra RiksTV



## Styrets årsberetning

### Årsmøte

Ordinært årsmøte ble avholdt i Lakselv, onsdag den 23. juni 2021, hvor følgende møtte:

Utsendinger fra Porsanger kommune: Aina Borch, Jon Nicolaisen, Sylvi Johnsen og Roy Myrheim.

Utsendinger fra Karasjok kommune: Jan Terje Nedrejord, Håkon Bysheim og Renathe Simonsen.

Fra styret: Leder Torgrim Fredeng Kemi og ansattes representant Geir Arne Hestnes.

Fra administrasjonen: Adm. dir. Lars Storelv og økonomisjef Tatiana Kåven.

Av sakene som ble behandlet på årsmøtet nevnes:

- Årsmelding
- Regnskap
- Valg av styremedlemmer
- Fastsettelse av godtgjøringer
- Valg av revisor

### Styret

Luostejok Kraftlags styre består av to kvinner og tre menn. Styrets leder er mann, mens nestleder er kvinne. Styret i Luostejok Kraftlag har i løpet av 2021 avholdt 5 styremøter. Det har i løpet av året blitt behandlet totalt 31 saker.

Av de viktigste saker som er behandlet, er:

- Årsrapport og regnskap
- Budsjet
- Drifts- og økonomirapporter
- LKSA's eierskap i andre selskap
- Gjennomgang av interne regler/instrukser
- Fullmaktsdokumenter
- Etske retningslinjer
- Selskapsmessig skille

### Miljøtiltak og forurensing

Eget avfall kildesorteres og leveres lokalt mottaksanlegg på Gairasmoen. Vi bestreber oss på at vår drift ikke skal forurense det ytre miljø, og at våre bygg og anlegg skal fremstå som positive både estetisk og miljømessig.

### Personale og likestilling

Pr 31.12.2021 hadde Luostejok Kraftlag 25 fast ansatte, herav 4 kvinner og 21 menn. I tillegg har vi 2 lærlinger innen energifaget. Alle disse er menn.

De ansatte fordeler seg slik:

Adm. dir.	1,0 årsverk
Administrasjon:	1,0 årsverk
Nett:	17,7 årsverk inkl. lærlinger
Bredbånd:	5,0 årsverk
Marked:	3,2 årsverk
Totalt:	27,9 årsverk

Kraftlagets ledergruppe har i 2021 bestått av Lars Storelv, Tor Arne Boland, Tatiana Kåven, Andreas Jakobsen og Frank Thomassen.

Luostejok Kraftlag har siden linjen for elektrofag ble opprettet, hatt et nært og godt samarbeide med Lakselv videregående skole. Vi har pga. covid-19 ikke hatt elever utplassert hos oss.

Alle elever fra avgangsklassene på grunnskolen i Lakselv og i Karasjok får hvert år tilbud om en presentasjon av alle virksomhetsområdene ved Luostejok Kraftlag.

Alle seniorenne som nærmer seg pensjonistalder blir gitt tilbud om oppfølging og kurs.

### Produksjon og eierskap i andre selskaper

Gagga Produksjon AS produserer fornybar elektrisk energi i eget vannkraftverk i Gagga.

LKSA eier selskapet Finnmark Kraft sammen med de øvrige energiverkene i Finnmark. Finnmark Kraft er deleier i Hamnefjell Vindpark i Båtsfjord. Hamnefjell Vindpark har konsesjon på produksjon av 120 MW. Foreløpig er vindparken bygget for å levere en effekt på 50 MW, på grunn av at sentralnettet ikke har kapasitet til å kunne overføre den energimengde som konsesjonen tillater.

Hamnefjell Vindkraftverks årsproduksjon for 2021 endte på 219,8 GWh, som er 14,3 GWh høyere enn budsjett, og 1,2 GWh lavere enn 2020.

Havøygavelen Vindkraftverk i Måsøy kommune leverte totalt 51,5 GWh, 6,1 GWh lavere enn budsjett, og 16,9 GWh lavere enn i 2020.



Begge vindkraftverkene hadde svært god vindressurs, hvor Hamnefjell hadde 107 % i forhold til årlig normal forventet vind.

Havøygavlen har i løpet av 2021 tatt ned de 15 opprinnelige Nordex-turbinene og erstattet de med 9 nye Vestas-turbiner. Effekten er 41,4 MW og er på samme nivå som tidligere.

I tillegg har LKSA en mindre eierpost i Kvæningen Kraftverk.

### Kunder, produksjon og overført kraft

Luostejok Nett AS hadde pr 31.12.2021 totalt 4051 tilknyttede anlegg, herav 415 hytte-, 2758 husholdnings- og 878 næringskunder.

Totalt forbruk inklusive tap var i 2021 på 145,2 GWh.

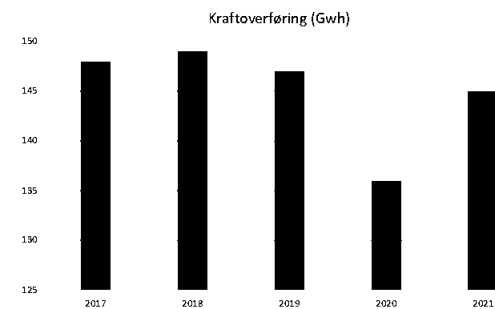
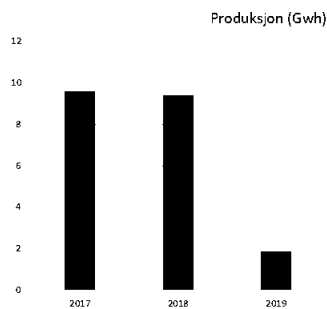
### Trivselstiltak

Alle ansatte har tilbud om trim/trening 1,5 t pr. uke i arbeidstiden, som en del av satsingen på trivsel og godt arbeidsmiljø.

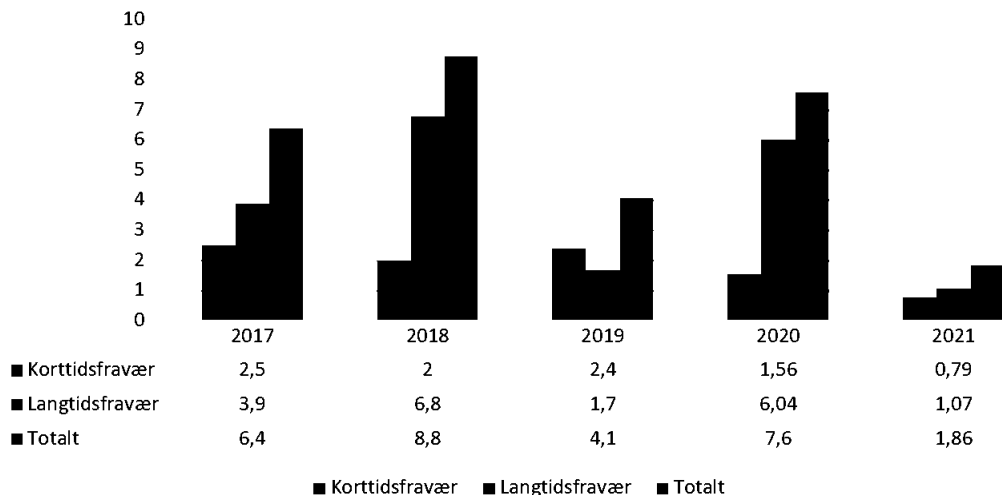
Pga. covid19 har det vært svært begrenset med sosiale tiltak, der også treningsrom har vært stengt i store deler av perioden.

### Sponsorstøtte

Det ble i 2021 utdelt 180 TNOK i ordinære sponsormidler til ulike lag og foreninger i Karasjok og Porsanger.



### Fravær



Fraværstatistikk 2017-2021.



## Økonomi

Årets resultat etter skatt er på 8,3 MNOK. Årets merinntekt var på 4,0 MNOK, og balanseført merinntekt var per 31.12.2021 på 17,9 MNOK.

## Driftsresultat

Driftsresultatet ble på 9,2 MNOK. Avkastning på monopoldelen ble på 2,49 %.

## Driftsinntekt

Driftsinntektene ble totalt på 71,1 MNOK. Monopolvirksomheten ga oss en omsetning på 65,7 MNOK, hvorav 4,0 MNOK er merinntekt som er balanseført.

## Driftskostnader

Driftskostnadene endte på 61,9 MNOK.

## Finans

Finansinntekter utgjør 2,7 MNOK og finanskostnader 1,6 MNOK. Dette er i hovedsak lån og renter på merinntekt.

## Investeringer/reinvesteringer

Det ble ferdigstilt investeringer/ reinvesteringer for 29,3 MNOK i 2021, fordelt slik:

Kraftstasjon:	0,3	MNOK
Regionalnett:	10,0	MNOK
Distribusjonsnett:	12,6	MNOK
Fiber:	4,0	MNOK
Annet:	2,4	MNOK

## Finansiell risiko

Likviditetsbeholdningen var 31.12.21 på 20,2 MNOK, en oppgang på 5,4 MNOK fra 2020.

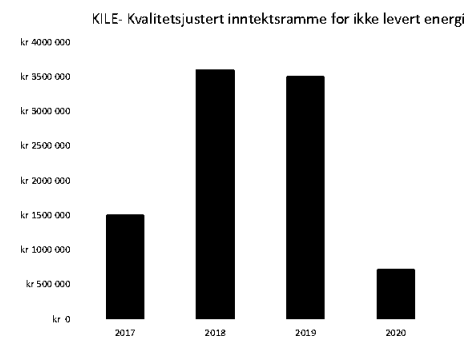
Kortsiktig gjeld var på 30,5 MNOK, omløpsmidler på 39,0 MNOK og langsiktig gjeld på 62,2 MNOK.

Totalkapitalen var ved utgangen av året på 309,8 MNOK mot 296,2 MNOK i 2020. Egenkapitalen har økt fra 204,9 MNOK ved utgangen av 2020 til 213,2 MNOK i 2021

## Kvalitetsjustert inntektsramme ved ikke levert energi (KILE)

NVE regulerer inntekten til nettselskapene slik at leveringskvalitet påvirker nettinntekten.

Vi hadde i 2021 KILE-utgifter på om lag 3,1 MNOK.



## Fortsatt drift

Selskapets finansielle stilling er god, og forutsetning for fortsatt drift er lagt til grunn ved utarbeidelse av årsregnskapet. Årsoppgjøret er utført i henhold til aksjeloven, og etter god norsk regnskapsskikk. Styret oppfatter årsregnskapet som et rettviseende bilde av Luostejok Kraftlags eiendeler og gjeld, finansielle stilling og resultat.

Lakselv, den 15. juni 2022

Torgrim Fredeng Kemi  
Styreleder

Elin Kristine Paulsen  
Nestleder

Nils Lund  
Styremedlem

Roar Nesbø  
Styreleder

Renathe Aspeli Simonsen  
Styremedlem

Lars Gustav Torstrem Storelv  
Daglig leder



## Resultatregnskap

Luostejok Kraftlag SA		Luostejok Kraftlag SA - konsern			
2021	2020	Note	2021	2020	
<b>Driftsinntekter og driftskostnader</b>					
<b>Driftsinntekter</b>					
0	58 292 168	10	47 021 035	0	
0	904 697		1 435 882	0	
0	397 684		3 689 884	0	
0	12 504 221		15 226 725	0	
6 213 308	1 060 058		3 770 697	0	
<b>6 213 308</b>	<b>73 158 828</b>		<b>71 144 223</b>	<b>0</b>	
<b>Driftskostnader</b>					
0	18 332 777		17 955 439	0	
2 880 710	15 890 128	4, 5	20 625 457	0	
0	13 439 280	6	11 349 018	0	
3 176 332	14 760 219	4	12 000 479	0	
<b>6 057 042</b>	<b>62 422 404</b>		<b>61 930 393</b>	<b>0</b>	
<b>156 266</b>	<b>10 736 424</b>		<b>9 213 830</b>	<b>0</b>	
<b>Finansinntekter og finanskostnader</b>					
2 379 544	2 811 140		2 379 544	0	
95 686	327 643		194 329	0	
61 135	2 943 649		100 127	0	
1 291 424	1 552 341		1 573 847	0	
<b>1 244 941</b>	<b>4 530 092</b>		<b>1 100 153</b>	<b>0</b>	
<b>1 401 207</b>	<b>15 266 516</b>		<b>10 313 983</b>	<b>0</b>	
12 915 960	2 352 456	7	2 057 194	0	
<b>-11 514 753</b>	<b>12 914 060</b>	<b>1</b>	<b>8 256 789</b>	<b>0</b>	
<b>Overføringer</b>					
-11 514 753	12 914 060	1	8 256 789		
<b>-11 514 753</b>	<b>12 914 060</b>		<b>8 256 789</b>	<b>0</b>	



## Balanse

Luostejok Kraftlag SA			Luostejok Kraftlag SA - konsern		
2021	2020	EIENDELER	Note	2021	2020
0	231 817 457	Tomter, bygninger og annen fast eiendom	6	217 166 211	0
0	0	Maskiner og anlegg	6	20 468 353	0
0	0	Driftsløsøre, inventar, verktøy, kontormaskiner o.l.	6	261 708	0
0	0	Anlegg under utførelse	6	1 862 394	0
<b>0</b>	<b>231 817 457</b>	<b>Sum varige driftsmidler</b>		<b>239 758 666</b>	<b>0</b>
89 009 174	120 000	Investeringer i datterselskap	8	0	0
140 669 710	0	Lån til foretak i samme konsern		0	0
0	187 500	Lån til tilkn.selskap og felleskontrollert virksomhet		0	0
29 724 324	29 724 324	Investeringer i aksjer og andeler	9	29 724 324	0
1 339 200	1 339 200	Andre fordringer		1 339 200	0
<b>260 742 408</b>	<b>31 371 024</b>	<b>Sum finansielle anleggsmidler</b>		<b>31 063 524</b>	<b>0</b>
<b>260 742 408</b>	<b>263 188 481</b>	<b>SUM ANLEGGSMIDLER</b>		<b>270 822 190</b>	<b>0</b>
0	2 681 611	Varer		1 935 577	0
-3 164	14 744 274	Kundefordringer	3	15 203 954	0
852 262	0	Konsernfordringer		0	0
372 954	739 764	Andre fordringer		1 578 941	0
<b>1 222 052</b>	<b>15 484 038</b>	<b>Sum fordringer</b>		<b>16 782 895</b>	<b>0</b>
88 800	88 800	Andre markedsbaserte finansielle instrumenter	12	88 800	0
<b>88 800</b>	<b>88 800</b>	<b>Sum investeringer</b>		<b>88 800</b>	<b>0</b>
11 281 756	14 753 027	Bankinnskudd, kontanter o.l.	2	20 184 849	0
<b>12 592 608</b>	<b>33 007 476</b>	<b>SUM OMLØPSMIDLER</b>		<b>38 992 121</b>	<b>0</b>
<b>273 335 015</b>	<b>296 195 956</b>	<b>SUM EIENDELER</b>		<b>309 814 311</b>	<b>0</b>



## Balanse

Luostejok Kraftlag SA			Luostejok Kraftlag SA - konsern		
2021	2020	EGENKAPITAL OG GJELD	Note	2021	2020
1 709 496	1 709 496	Aksjekapital	1	1 709 496	0
<b>1 709 496</b>	<b>1 709 496</b>	<b>Sum innskutt egenkapital</b>		<b>1 709 496</b>	<b>0</b>
191 697 682	203 212 434	Annen egenkapital	1	211 449 590	
<b>191 697 682</b>	<b>203 212 434</b>	<b>Sum opptjent egenkapital</b>		<b>211 449 590</b>	<b>0</b>
<b>193 407 178</b>	<b>204 921 930</b>	<b>SUM EGENKAPITAL</b>	<b>1</b>	<b>213 159 086</b>	<b>0</b>
16 949 991	4 341 040	Utsatt skatt	7	3 996 274	0
0	0	Andre avsetninger for forpliktelser		0	0
<b>16 949 991</b>	<b>4 341 040</b>	<b>Sum avsetninger for forpliktelser</b>		<b>3 996 274</b>	<b>0</b>
62 158 600	65 458 284	Gjeld til kredittinstitusjoner	11	62 158 600	0
0	0	Øvrig langsiktig gjeld		0	0
<b>62 158 600</b>	<b>65 458 284</b>	<b>Sum annen langsiktig gjeld</b>		<b>62 158 600</b>	<b>0</b>
0	0	Gjeld til kredittinstitusjoner		0	0
3 516	3 163 546	Leverandørgjeld		4 403 186	0
307 009	205 484	Betalbar skatt	7	2 396 424	0
114 084	870 773	Skyldige offentlige avgifter		1 861 541	0
0	0	Utbytte		0	0
0	0	Kortsiktig konserngjeld		0	0
0	13 629 000	Merinntekt nettvirksomhet	10	17 900 000	0
394 638	3 605 901	Annen kortsiktig gjeld		3 939 201	0
<b>819 247</b>	<b>21 474 703</b>	<b>Sum kortsiktig gjeld</b>		<b>30 500 352</b>	<b>0</b>
<b>79 927 838</b>	<b>91 274 027</b>	<b>SUM GJELD</b>		<b>96 655 226</b>	<b>0</b>
<b>273 335 015</b>	<b>296 195 956</b>	<b>SUM EGENKAPITAL OG GJELD</b>		<b>309 814 311</b>	<b>0</b>

Lakselv, den 15. juni 2022

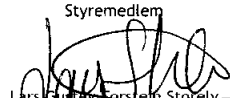
  
Torgunn Fredeng Kemi  
Styreleder

  
Elin Kristine Paulsen  
Nestleder

  
Nils Lund  
Styremedlem

  
Roar Nesbø  
Styreleder

  
Renathe Aspeli Simonsen  
Styremedlem

  
Lars Gunnar Jerslev  
Daglig leder

## Regnskapsprinsipper

### Generelt

Selskapets årsregnskap er avlagt etter gjeldende regnskapsregler for små foretak.

### Klassifisering av eiendeler og gjeld

Eiendeler bestemt til varig eie og bruk er klassifisert som anleggsmidler. Andre eiendeler er klassifisert som omløpsmidler dersom de skal tilbakebetales i løpet av ett år. Ved klassifisering av kortsiktig og langsiktig gjeld er analoge kriterier lagt til grunn.

### Prinsipper for inntekts- og kostnadsføring

Driftsinntekter representerer opptjent verdi knyttet til overføring av energi, salg av kraft og arbeid for andre. Kostnadsføring av varer og tjenester foretas ved levering. For prosjekter som løper over balanseperioden er det benyttet løpende avregning uten fortjeneste.

### Anleggsmidler


Anleggsmidler er oppført til kostpris med fradrag for anleggsbidrag og ordinære avskrivninger. Tomter avskrives ikke. Anleggsmidler vurderes til anskaffelseskost, men nedskrives til virkelig verdi når verdifallet ikke forventes å være forbigående. Nye anlegg og reinvesteringer av komponenter som øker driftsmidlets levetid eller på annen måte øker den fremtidige inntjeningsnivåen aktiveres. Øvrige aktiviteter klassifiseres som drift/vedlikehold og kostnadsføres. Vedlikehold av driftsmidler for 2021 er gjennomført i henhold til selskapets vedlikeholdsplaner. Vedlikeholdsaktiviteter kostnadsføres ved gjennomføringen. Egentilvirkning av driftsmidler, dvs utvidelser og reinvesteringer i regionalnett og i distribusjonsnettet vurderes til variabel tilvirkningskost og aktiveres på vedkommende driftsmiddel.

### Mer-/mindreinntekt

Mer-/mindreinntekt oppstår i nettvirksomheten (monopolet) når den faktiske inntekten avviker fra den inntektsrammen som NVE har fastsatt for selskapets konsesjonsområde. Årets mer-/mindreinntekt, samt tilbakeføring av tidligere års mer-/mindreinntekt, føres under driftsinntekter, beløpet er justert for årets KILE. Akkumulert merinntekt føres som kortsiktig gjeld. Akkumulert mindreinntekt føres som omløpsmidler. Mer-/mindreinntekten beregnes særskilt for regionalnettet og distribusjonsnettet.

### Pensjonsforpliktelser

Selskapet har pensjonsforpliktelser som er sikret gjennom livforsikringsselskaper og forpliktelser som er usikret og dekkes over



selskapets drift. Pensjonsforpliktelser som er sikret og forpliktelser knyttet til avtalefestet pensjon balanseføres ikke. Andre pensjonsforpliktelser som er usikret er vurdert til nåverdi og opptatt i selskapets balanse.

#### **Magasinbeholdning**

Det foreligger ingen kostpris på tilsig av vann. Oppmagasinert vannbeholdning opptas derfor ikke i balansen.

#### **Materielbeholdning**

Beholdningen består av driftsmateriell til bruk ved vedlikehold og reinvesteringsaktiviteter samt reservedeler. Beholdningen er vurdert til anskaffelseskost.

#### **Aksjer og andeler i andre selskaper**

Aksjer og andeler i andre selskaper er innarbeidet etter kostmetoden og vurdert til laveste verdi av anskaffelseskost og virkelig verdi. Mottatte utdelinger klassifiseres og inntektsføres som finansinntekt.

#### **Kompensasjon for ikke levert energi**

Tildelt inntektsramme overstiger beregnet kompensasjon. Da det er beheftet med usikkerhet hvorvidt selskapet som følge av innføringen av kompensasjonsordningen vil øke nettleien tilsvarende, er deler av denne mindreinntekten ikke inntektsført.

#### **Skatter**

Ved ikraftsettelse av lov om samvirkeforetak 01.01. 2008 vil kraftlaget beskattes som et samvirkeforetak.

Skatt på alminnelig inntekt beregnes til 22 %.

Skattekostnaden i resultatregnskapet omfatter både periodens betalbare skatt og endring i utsatt skatt. Utsatt skatt beregnes med aktuell skattesats på grunnlag av de midlertidige forskjeller som eksisterer mellom regnskapsmessige og skattemessige verdier, samt eventuelt ligningsmessig underskudd til fremføring ved utgangen av regnskapsåret.

Produksjonsanleggets påstemplede merkeytelse er under 5500 kvA. Det foreligger således ikke plikt til å svare skatt på grunnrenteinntekt eller naturressursskatt.

#### **Kontantstrømsoppstilling**

Kontantstrømsoppstilling er oppsatt etter den indirekte modellen i henhold til foreløpig norsk regnskapsstandard. Dette innebærer at man i analysen tar utgangspunkt i foretakets årsresultat for å kunne presentere kontantstrømmer tilført fra henholdsvis ordinær drift, investeringsvirksomheten og finansieringsvirksomheten.



### Noteopplysninger 2021

(alle tall i hele 1.000)

#### Note 1 Egenkapital - Luostejok Kraftlag SA

	Andelskapital	Annen egenkapital	Sum
Egenkapital 01.01.	1 709	203 212	204 921
Årets resultat		-11 515	-11 515
Egenkapital 31.12.	1 709	191 697	193 407

#### Egenkapital - Konsern

	Andelskapital	Annen egenkapital	Sum
Egenkapital 01.01.	1 709	203 193	204 902
Innbetaling av andeler			0
Årets resultat		8 257	8 257
Egenkapital 31.12.	1 709	211 450	213 159

Konsernetablering har skjedd med virkning fra 01.01.2021 og tall pr. 01.01.21 vedrørende egenkapital reflekterer egenkapital som er overført til datterselskapene med virkning fra dette tidspunktet.

#### Note 2 Likvide midler

Posten likvide midler består av bankinnskudd. Bundet bankinnskudd for oppbevaring av skattetrekksmidler utgjør tnoK 1 289 i 2021.

#### Note 3 Kundefordringer og øvrige fordringer

Kundefordringer er vurdert til antatt virkelig verdi. Konstaterte tap i 2021 er tnoK 18.



## Note 4 Ansatte, godtgjørelser, lån til ansatte

Selskapet har 2 fast ansatte ved årets slutt.

<b>Lønnskostnader består av følgende poster:</b>	<b>2021</b>
Lønn og vaktgodtgjørelser	2 416
Refunderte sykepenger og lærlingstilskudd	-109
Pensjonspremier og avsetning til dekning av pensjonsforplikt.	545
Sosiale kostnader	28
Aktiverte lønnskostn. knyttet til investeringsaktiviteter	0
<b>Sum</b>	<b>2 880</b>
Antall årsverk	2,0

Selskapets pensjonsordning tilfredstiller kravene i lov om obligatorisk tjenestepensjon og innskuddspensjon.

<b>Lønnskostnader konsern:</b>	<b>2021</b>	<b>2020 (LKSA)</b>
Lønnskostnader består av følgende poster:		
Lønn og vaktgodtgjørelser	19 239	19 956
Refunderte sykepenger og lærlingstilskudd	-271	-715
Pensjonspremier og avsetning til dekning av pensjonsforplikt.	5 102	636
Sosiale kostnader	338	354
Aktiverte lønnskostn. knyttet til investeringsaktiviteter	-3 783	-4 341
<b>Sum</b>	<b>20 625</b>	<b>15 890</b>
Antall årsverk	27,9	27,80

Sammenligningstall er hentet fra Luostejok Kraftlag SA sitt årsregnskap for 2020, før konsernetableringen har skjedd per 01.01.2021.

<b>Godtgjørelser:</b>	<b>Adm.dir</b>	<b>Styret</b>
Lønn	1 055	-
Annen godtgjørelse	13	-
Honorar	-	317
Konsulent bistand	-	-
<b>Sum</b>	<b>1 068</b>	<b>317</b>



Kostnadsført godtgjørelse til revisor	Luostejok Kraftlag SA		LKSA - konsern	
	2 021	2 020	2 021	2 020
Revisjon	202	155	413	0
Annen bistand fra revisor	106	136	184	0
<b>Sum</b>	<b>308</b>	<b>291</b>	<b>597</b>	<b>0</b>

## Note 5 Pensjonsforpliktelser

Selskapet har en kollektiv pensjonsordning som er sikret i et livforsikringsselskap hvor selskapets ansatte inngår. I tillegg inngår selskapets ansatte i ordning om avtalefestet pensjon. Fra 01.01.2018 ble det i tillegg inngått avtale om innskuddspensjon. Alle nye ansatte omfattes av den nye ordningen. Pensjonsforpliktelser knyttet til disse ordningene balanseføres ikke. Årets premie er kostnadsført og utgjør tno 545 for LKSA og tno 5 102 for konsern.

## Note 6 - Varige driftsmidler 2021 - Luostejok Kraftlag SA

	Kraft- stasjon	Fordelings- nett/målere	Bygninger	Bredbånd	Kjøretøyer	Inventar, etc	Anlegg u/utførelse	Sum
Anskaffelseskost 01.01	60 253	233 140	23 257	55 121	14 193	14 736	3 036	403 736
Tilgang til kostpris								0
Avgang til kostpris	-60 253	-233 140	-23 257	-55 121	-14 193	-14 736	-3 036	-403 736
Anskaffelseskost 31.12	0	0	0	0	0	0	0	0
Akk.avskrivninger								0
Akk.avskr. ved avgang	60 253	233 140	23 257	55 121	14 193	14 736		400 700
Bokført verdi 31.12	0	0	0	0	0	0	0	0
Årets avskrivninger								0

Økonomisk levetid

## Varige driftsmidler 2021 - konsern

	Tomter, bygg, fast eiendom	Fordelingsanlegg, målere, netstasjoner og hovedtransform.	Kraftverk	Teleanlegg bredbånd	Driftsløsøre, inventar mv	Anlegg u/utførelse	Sum
Anskaffelseskost 01.01							0
Tilgang	23 257	212 699	60 548	58 831	64 821	3 836	423 992
Avgang					-2 442		-2 442
Anskaffelseskost 31.12	23 257	212 699	60 548	58 831	62 379	3 836	421 550
Akk.avskrivninger	13 737	89 996	8 926	39 561	29 572	0	181 792
Bokført verdi 31.12	9 520	122 703	51 622	19 270	32 807	3 836	239 759
Årets avskrivninger	582	5 087	1 303	2 070	2 307	0	11 349
Avskrivningsplan	Lineært	Lineært	Lineært	Lineært	Lineært		
Økonomisk levetid	10-50 år	15-70 år	4-67 år	5-30 år	3-15 år		

**Note 7 Skattekostnad**
**Midlertidige forskjeller**

Skatteøkende og skattereduserende forskjeller som reverserer eller kan reversere i samme periode er utlignet. Midlertidige skattereduserende forskjeller er knyttet til:

	2021	2020	Endring
Driftsmidler	46 782	37 154	-9 628
Kundefordringer	-	(200)	-200
Pensjonsforpliktelser	-	-	0
Akk. merinntekt inkl. renter	-	(13 629)	-13 629
Gevist og tapskonto	30 263	95	-30 168
Midlertidige forskjeller	<u>77 045</u>	<u>23 420</u>	<u>-53 625</u>
Akkumulert fremførbart underskudd	-	(3 688)	-3 688
Grunnlag utsatt skatt/utsatt skattefordel(-)	<u>77 045</u>	<u>19 732</u>	<u>-57 313</u>
Utsatt skattefordel(+)/utsatt skatt(-)	<u>16 950</u>	<u>4 341</u>	<u>12 609</u>

**Betalbar skatt**

	2021	2020
Resultat før skattekostnad	1 401	15 267
Mottatt utbytte (eksl. 3%)	-2 380	-2 811
Urealisert gevinst aksjer	0	0
Realisert gevinst salg aksjer	0	-2 787
Andre forskjeller	58 312	91
Midertidige forskjeller	-53 625	0
Grunnlag betalbar skatt	<u>3 710</u>	<u>9 759</u>
Anvendt tidligere års underskudd	-3 688	0
Resterende skattemessig underskudd til framføring	0	0
Skattemessig resultat	<u>22</u>	<u>9 759</u>
Skatt på alminnelig inntekt (22%)	5	0
Formuesskatt (0,15% i 2021)	302	205
Betalbar skatt på alminnelig inntekt	<u>307</u>	<u>205</u>

**Årets skattekostnad på ordinært resultat**

Betalbar skatt	5	0
Beregnet og avsatt formuesskatt	302	205
Endring i utsatt skatt	12 609	2 147
Årets skattekostnad	<u>12 916</u>	<u>2 352</u>

**Avstemming av årets skattekostnad**

Regnskapsmessig resultat før skattekostnad	1 401	15 267
Beregnet skatt 22% (22%)	308	3 359
Skattekostnad i resultatregnskapet	12 916	2 352
Differanse	<u>-12 607</u>	<u>1 007</u>

**Differanse består av følgende:**

22% permanente forskjeller	-12 305	1 212
Endring i utsatt skatt/skattefordel som følge av endret skattesats	0	0
Formuesskatt	-302	-205
Sum forklart differanse	<u>-12 607</u>	<u>1 007</u>



## Skattekostnad - konsern

### Midlertidige forskjeller

Skatteøkende og skattereduserende forskjeller som reverserer eller kan reversere i samme periode er utlignet. Midlertidige skattereduserende forskjeller er knyttet til:

	2021	2020	Endring
Driftsmidler	6 419	37 154	30 735
Kundefordringer	(200)	(200)	0
Pensjonsforpliktelser	-	-	0
Akk. merinntekt inkl. renter	(17 976)	(13 629)	4 347
Gevist og tapskonto	30 263	95	-30 168
Midlertidige forskjeller	18 506	23 420	4 914
Akkumulert fremførbart underskudd	(342)	(3 688)	-3 346
Grunnlag utsatt skatt/utsatt skattefordel(-)	18 164	19 732	1 568
Utsatt skattefordel(+)/utsatt skatt(-)	3 996	4 341	-345

### Betalbar skatt

	2021	2020
Resultat før skattekostnad	10 314	15 267
Mottatt utbytte (eksl. 3%)	-2 380	-2 811
Urealisert gevinst aksjer	0	0
Realisert gevinst salg aksjer	0	-2 787
Andre forskjeller	43	91
Midertidige forskjeller	4 914	0
Grunnlag betalbar skatt	12 890	9 759
Anvendt tidligere års underskudd	-3 707	0
Resterende skattemessig underskudd til framføring	342	0
Skattemessig resultat	9 525	9 759
Skatt på alminnelig inntekt (22%)	2 095	0
Formuesskatt (0,15% i 2021)	302	205
Betalbar skatt på alminnelig inntekt	2 396	205

### Årets skattekostnad på ordinært resultat

Betalbar skatt	2 095	0
Beregnet og avsatt formuesskatt	302	205
Endring i utsatt skatt	-345	2 147
Årets skattekostnad	2 057	2 352

### Avstemming av årets skattekostnad

Regnskapsmessig resultat før skattekostnad	10 314	15 267
Beregnet skatt 22% (22%)	2 269	3 359
Skattekostnad i resultatregnskapet	2 057	2 352
Differanse	212	1 007

### Differanse består av følgende:

22% permanente forskjeller	514	1 212
Endring i utsatt skatt/skattefordel som følge av endret skattesats	0	0
Formuesskatt	-302	-205
Sum forklart differanse	212	1 007



## Note 8 Investeringer datterselskaper

Selskap	Forretningskontor	Eierandel	Ansk.kost	Bokf.verdi
Luostejok Bredbånd AS	Lakselv	100,0 %	46 375	46 375
Luostejok Bredbånd Nett AS	Lakselv	100,0 %	-47 426	-47 426
Luostejok Kraftlag Nett AS	Lakselv	100,0 %	70 030	70 030
Gagga Produksjon AS	Lakselv	100,0 %	20 030	20 030
<b>Sum aksjer og andeler</b>			<b>89 009</b>	<b>89 009</b>

Pr. 01.01.2021 har morselskapet Luostejok Kraftlag SA (LKSA) solgt de ulike virksomhetsområdene til datterselskapene listet over. Overdragelsene har skjedd med transaksjon/realisasjon, men er regnskapsmessig ført etter kontinuitetsprinsippet. Kontinuitetsdifferansen har gjort at Luostejok Bredbånd Nett AS (LBNAS) har negativ verdi. I Q1-2022 har LBNAS og Luostejok Bredbånd AS (LBAS) fusjonert (LBAS overtakende selskap), før LBAS har fusjonert med Infranord AS. Samlet negativ verdi på investeringen LBNAS/LBAS vil behandles og følges opp i 2022.

## Note 9 Investeringer i aksjer og andeler

Selskap	Forretningskontor	Eierandel	Ansk.kost	Bokf.verdi
Finnmark Kraft AS	Alta	10,8 %	26 812	26 812
Kvæningen Kraftverk AS	Sørstaumen	3,6 %	1 457	1 457
Eltele AS	Alta	6,7 %	621	621
Ishavslin AS	Alta	13,9 %	834	834
<b>Sum aksjer og andeler</b>			<b>29 724</b>	<b>29 724</b>



### Note 10 Segmentinformasjon om monopolvirksomheten - distribusjonsnett - og reg.nett

#### Årets merinntekt fremkommer som følger:

	2021	2020
<b>Resultat</b>		
Nettinntekt	65 714	71 005
Mer-/Mindreinntekt	4 002	-9 081
Driftskostnader	57 738	70 134
Driftsresultat	4 060	10 113
<b>Mer-/mindreinntekt</b>		
Inntektsramme	<b>43 366</b>	<b>43 580</b>
KILE	-3 117	-737
Kostnader fra overliggende nett	21 315	34 534
Eiendomsskatt	1 290	360
Innbetalte Elhub-gebyrer	264	264
Avvik avskr. og avkastn avvik avkastningr.	-1 406	2 085
Justert tillatt inntekt eget nett	<b>61 712</b>	<b>80 086</b>
<b>Beregnet mer (+) / mindreinntekt(-)</b>	<b>4 002</b>	<b>-9 081</b>
<b>Årets bevegelser i mer -/mindreinntekt</b>		
Akkumulert merinntekt 01.01.	13 629	22 403
Årets mer-/mindreinntekt	4 002	-9 081
Årets renter	269	307
Korrigert merinntekt	-	-
Akkumulert merinntekt 31.12.	<b>17 900</b>	<b>13 629</b>
<b>Balanse-avkastningsgrunnlag</b>		
Sum driftsmidler monopolvirksomhet 01.01.	158 204	157 129
Sum driftsmidler monopolvirksomhet 31.12	166 448	155 504
Avkastningsgrunnlag	162 939	157 880
Avvik avskr	-1 803	1 906
Avkastning på avvik avkastningsgrunnlag	397	179
Sum avvik avskr.og avkastning på avvik avkastn.gr.	-1406	2085
Avkastning	2,49	6,41



**Note 11 Langsiktig gjeld**

Det ble gjennomført refinansiering av lån i 2021 hvor 3 opprinnelige lån ble innfridd og refinansieringslån opprettet.

Langsiktig gjeldslån nedbetales lineært med kr 3008 pr år over 21 år og 6 mnd. Saldo pr 31.12.21 utgjør kr 62 159.

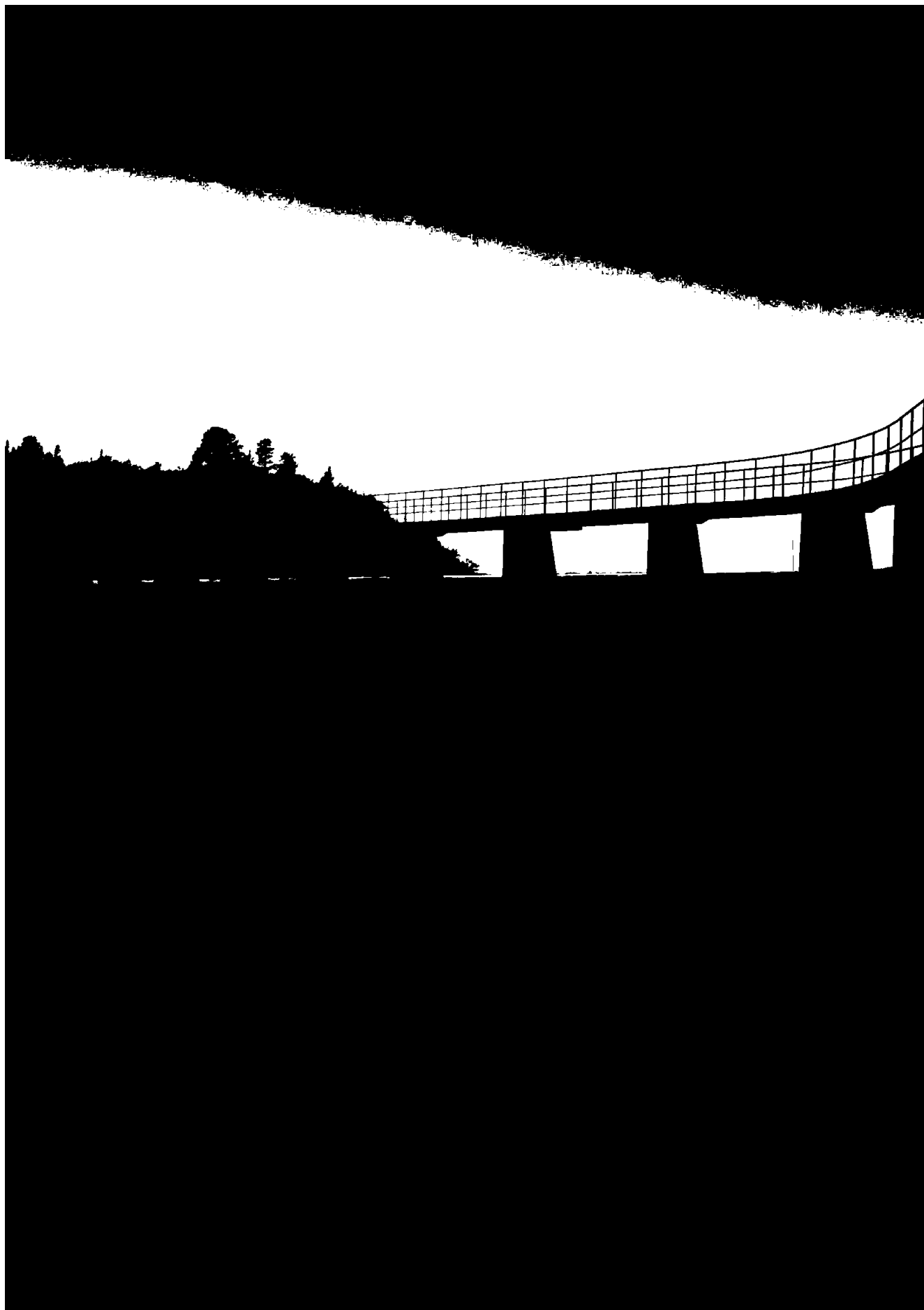
Gjeld som forfaller til betaling mer enn 5 år etter 31.12.21 utgjør kr 47 120.

Det er inngått en avtale med flytende rente-p.t. 3 mnd Nibor + 1,92% margin.

Det er ikke stilt sikkerhet for lånet, men selskapet avgir årlig negativ pantsettelses-erklæring som bekrefter forpliktelsen i henhold til låneavtale med lånegiver.

**Note 12 Markedsplasserte aksjer/obligasjoner**

	<b>Ansk kostnad</b>	<b>Bokført verdi</b>
North Energy AS, aksjer	3 000	89
Sum	3 000	89



## Luostejok Kraftlag SA

### Kontantstrømoppstilling 2021 - Den indirekte modell

(Beløp i hele tusen)

	2021	2020
<b>Kontantstrømmer fra operasjonelle aktiviteter</b>		
Resultat før skattekostnad	1 401	15 267
Periodens betalte skatt	-205	-1 061
Tap/gevinst ved salg av anleggsmidler	0	0
Avskrivninger	0	13 439
Endring i varelager	2 681	-335
Endring i kundefordringer	14 747	-2 421
Endring i leverandørgjeld	-3 161	-6 635
Forskjell mellom kostnadsført pensjon og inn-/utbet. i pensj.ord.	0	-2 533
Endring i EK-tilskudd pensjon	0	21
Endringer mer-/mindreinntekt nettvirksomhet	-13 629	-8 774
Poster klassifisert som investerings- eller finansieringsaktiviteter	0	-2 599
Endring i andre tidsavgrensingsposter	-224	-2 470
<b>Netto kontantstrøm fra operasjonelle aktiviteter</b>	<b>1 611</b>	<b>1 899</b>
<b>Kontantstrømmer fra investeringsaktiviteter</b>		
Innbetalinger ved salg av varige driftsmidler	225 397	149
Utbetalinger ved kjøp av varige driftsmidler	0	-16 553
Utbetalinger ved kjøp av aksjer og andeler i andre foretak	-88 889	-120
Innbetaling utbytte	2 380	2 811
Inn-/Utbetaling av lånefordring (langsiktede)	-140 670	0
Innbetaling ved salg av andre investeringer	0	23 148
<b>Netto kontantstrøm fra investeringsaktiviteter</b>	<b>-1 782</b>	<b>9 435</b>
<b>Kontantstrømmer fra finansieringsaktiviteter</b>		
Innbetalinger ved opptak av ny langsiktig gjeld	0	37 858
Utbetalinger ved nedbetaling av langsiktig gjeld	-3 299	-40 867
Netto endring i kasskreditt	0	0
<b>Netto kontantstrøm fra finansieringsaktiviteter</b>	<b>-3 299</b>	<b>-3 009</b>
<b>Effekt av valutakursendringer på kontanter og kontantekvivalenter</b>		
Netto endring i kontanter og kontantekvivalenter	-3 471	8 325
Beholdning av kontanter og kontantekvivalenter ved periodens begynnelse	14 753	6 428
<b>Beholdning av kontanter og kontantekvivalenter ved periodens slutt</b>	<b>11 282</b>	<b>14 753</b>



## Luostejok Kraftlag SA - konsern

### Kontantstrømoppstilling 2021

(Beløp i hele tusen)

- Den indirekte modell

	2021	2020
<b>Kontantstrømmer fra operasjonelle aktiviteter</b>		
Resultat før skattekostnad	10 314	0
Periodens betalte skatt	-205	0
Tap/gevinst ved salg av anleggsmidler	0	0
Avskrivninger	11 349	0
Endring i varelager	745	0
Endring i kundefordringer	-460	0
Endring i leverandørgjeld	1 239	0
Forskjell mellom kostnadsført pensjon og inn-/utbet. i pensj.ord.	0	0
Endring i EK-tilskudd pensjon	0	0
Endringer mer-/mindreinntekt nettvirksomhet	4 271	0
Poster klassifisert som investerings- eller finansieringsaktiviteter	0	0
Endring i andre tidsavgrensningsposter	-1 432	0
<b>Netto kontantstrøm fra operasjonelle aktiviteter</b>	<b>25 821</b>	<b>0</b>
<b>Kontantstrømmer fra investeringsaktiviteter</b>		
Innbetalinger ved salg av varige driftsmidler	108	0
Utbetalinger ved kjøp av varige driftsmidler	-19 578	0
Utbetalinger ved kjøp av aksjer og andeler i andre foretak	0	0
Innbetaling utbytte	2 380	0
Inn-/Utbetaling av lånefordring (langsiktige)	0	0
Innbetaling ved salg av andre investeringer	0	0
<b>Netto kontantstrøm fra investeringsaktiviteter</b>	<b>-17 090</b>	<b>0</b>
<b>Kontantstrømmer fra finansieringsaktiviteter</b>		
Innbetalinger ved opptak av ny langsiktig gjeld	0	0
Utbetalinger ved nedbetaling av langsiktig gjeld	-3 299	0
Netto endring i kasskreditt	0	0
<b>Netto kontantstrøm fra finansieringsaktiviteter</b>	<b>-3 299</b>	<b>0</b>
<b>Effekt av valutakursendringer på kontanter og kontantekvivalenter</b>		
Netto endring i kontanter og kontantekvivalenter	5 432	0
Beholdning av kontanter og kontantekvivalenter ved periodens begynnelse	14 753	0
<b>Beholdning av kontanter og kontantekvivalenter ved periodens slutt</b>	<b>20 185</b>	<b>0</b>



BDO AS  
Stortorget 1 - Kystens Hus  
Postboks 290  
9253 Tromsø

## Uavhengig revisors beretning

Til årsmøte i Luostejok Kraftlag SA

### Konklusjon

Vi har revidert Luostejok Kraftlag SA sitt årsregnskap.

#### Årsregnskapet består av:

- Selskapsregnskapet, som består av balanse per 31. desember 2021, resultatregnskap og kontantstrømpoppstilling for regnskapsåret avsluttet per denne datoen og noter, herunder et sammendrag av viktige regnskapsprinsipper, og
- Konsernregnskapet, som består av balanse per 31. desember 2021, resultatregnskap og kontantstrømpoppstilling for regnskapsåret avsluttet per denne datoen og noter, herunder et sammendrag av viktige regnskapsprinsipper.

#### Etter vår mening:

- Oppfyller årsregnskapet gjeldende lovkrav
- Gir selskapsregnskapet et rettvise bilde av selskapets finansielle stilling per 31. desember 2021 og av dets resultater og kontantstrømmer for regnskapsåret som ble avsluttet per denne datoen i samsvar med regnskapslovens regler og god regnskapsskikk i Norge, og
- Gir konsernregnskapet et rettvise bilde av konsernets finansielle stilling per 31. desember 2021 og av dets resultater og kontantstrømmer for regnskapsåret som ble avsluttet per denne datoen i samsvar med regnskapslovens regler og god regnskapsskikk i Norge.

### Grunnlag for konklusjonen

Vi har gjennomført revisjonen i samsvar med de internasjonale revisjonsstandardene International Standards on Auditing (ISA-ene). Våre oppgaver og plikter i henhold til disse standardene er beskrevet nedenfor under Revisors oppgaver og plikter ved revisjonen av årsregnskapet. Vi er uavhengige av selskapet og konsernet slik det kreves i lov, forskrift og International Code of Ethics for Professional Accountants (inkludert internasjonale uavhengighetsstandarder) utstedt av the International Ethics Standards Board for Accountants (IESBA-reglene), og vi har overholdt våre øvrige etiske forpliktelser i samsvar med disse kravene. Innhentet revisjonsbevis er etter vår vurdering tilstrekkelig og hensiktsmessig som grunnlag for vår konklusjon.

### Annen informasjon

Styret og daglig leder (ledelsen) er ansvarlig for annen informasjon. Annen informasjon består av årsberetningen og annen informasjon i årsrapporten, men inkluderer ikke årsregnskapet og revisjonsberetningen. Vår konklusjon om årsregnskapet ovenfor dekker ikke annen informasjon.

I forbindelse med revisjonen av årsregnskapet er det vår oppgave å lese annen informasjon. Formålet er å vurdere hvorvidt det foreligger vesentlig inkonsistens mellom annen informasjon og årsregnskapet og den kunnskap vi har opparbeidet oss under revisjonen av årsregnskapet, eller hvorvidt informasjon i annen informasjon ellers fremstår som vesentlig feil. Vi har plikt til å



rapportere dersom annen informasjon fremstår som vesentlig feil. Vi har ingenting å rapportere i så henseende.

## Konklusjon om årsberetningen

Basert på kunnskapen vi har opparbeidet oss i revisjonen, mener vi at årsberetningen

- er konsistent med årsregnskapet og
- inneholder de opplysninger som skal gis i henhold til gjeldende lovkrav.

## Styret og daglig leders ansvar for årsregnskapet

Styret og daglig leder (ledelsen) er ansvarlig for å utarbeide årsregnskapet og for at det gir et rettviseende bilde i samsvar med regnskapslovens regler og god regnskapsskikk i Norge. Ledelsen er også ansvarlig for slik intern kontroll som den finner nødvendig for å kunne utarbeide et årsregnskap som ikke inneholder vesentlig feilinformasjon, verken som følge av misligheter eller utilsiktede feil.

Ved utarbeidelsen av årsregnskapet må ledelsen ta standpunkt til selskapets og konsernets evne til fortsatt drift og opplyse om forhold av betydning for fortsatt drift. Forutsetningen om fortsatt drift skal legges til grunn for årsregnskapet så lenge det ikke er sannsynlig at virksomheten vil bli avvirket.

## Revisors oppgaver og plikter ved revisjonen av årsregnskapet

Vårt mål er å oppnå betryggende sikkerhet for at årsregnskapet som helhet ikke inneholder vesentlig feilinformasjon, verken som følge av misligheter eller utilsiktede feil, og å avgi en revisjonsberetning som inneholder vår konklusjon. Betryggende sikkerhet er en høy grad av sikkerhet, men ingen garanti for at en revisjon utført i samsvar med lov, forskrift og god revisjonsskikk i Norge, herunder ISA-ene, alltid vil avdekke vesentlig feilinformasjon som eksisterer. Feilinformasjon kan oppstå som følge av misligheter eller utilsiktede feil. Feilinformasjon blir vurdert som vesentlig dersom den enkeltvis eller samlet med rimelighet kan forventes å påvirke økonomiske beslutninger som brukerne foretar basert på årsregnskapet.

For videre beskrivelse av revisors oppgaver og plikter vises det til:  
<https://revisorforeningen.no/revisjonsberetninger>

BDO AS

Bjørnar Øye  
statsautorisert revisor



---

## **Luostejok Kraftlag SA**

**Adr:** Pb 104, 9711 LAKSELV  
**Foretak:** NO 938 260 494 MVA  
**Tlf:** 78 46 06 00

www.trykkeriservice.no