



## ÅRSREGNSKAPET FOR REGNSKAPSÅRET 2021 - GENERELL INFORMASJON

### Enheten

Organisasjonsnummer: 914 078 865  
Organisasjonsform: Aksjeselskap  
Foretaksnavn: LÆRDAL ENERGI AS  
Forretningsadresse: Grandavegen 4  
6887 LÆRDAL

### Regnskapsår

Årsregnskapets periode: 01.01.2021 - 31.12.2021

### Konsern

Mørselskap i konsern: Ja  
Konsernregnskap lagt ved: Ja

### Regnskapsregler

Regler for små foretak benyttet: Nei  
Benyttet ved utarbeidelsen av årsregnskapet til selskapet: Regnskapslovens alminnelige regler  
Benyttet ved utarbeidelsen av årsregnskapet til konsernet: Regnskapslovens alminnelige regler

### Årsregnskapet fastsatt av kompetent organ

Bekreftet av representant for selskapet: Ørjan Bøyum  
Dato for fastsettelse av årsregnskapet: 30.06.2022

### Grunnlag for avgivelse

År 2021: Årsregnskapet er elektronisk innlevert  
År 2020: Tall er hentet fra elektronisk innlevert årsregnskap fra 2021

*Det er ikke krav til at årsregnskapet m.v. som sendes til Regnskapsregisteret er undertegnet. Kontrollen på at dette er utført ligger hos revisor/enhetens øverste organ. Sikkerheten ivaretas ved at innsender har rolle/rettighet for innsending av årsregnskapet via Altinn, og ved at det bekreftes at årsregnskapet er fastsatt av kompetent organ.*

Brønnøysundregistrene, 28.07.2023



## Resultatregnskap

Beløp i: NOK	Note	2021	2020
<b>RESULTATREKNESKAP</b>			
<b>Inntekter</b>			
Annen driftsinntekt	2	6 527 904	5 707 545
<b>Sum inntekter</b>		<b>6 527 904</b>	<b>5 707 545</b>
<b>Kostnader</b>			
Lønnskostnad	4	4 333 836	2 929 411
Avskrivning	5,6	30 640	132 651
Annen driftskostnad		568 217	1 868 899
<b>Sum kostnader</b>		<b>4 932 693</b>	<b>4 930 961</b>
<b>Driftsresultat</b>		<b>1 595 211</b>	<b>776 584</b>
<b>Finansinntekter og finanskostnader</b>			
Inntekt på investering i datterselskap og tilknyttet selskap		4 065 777	17 744 660
Annen finansinntekt		6 258 028	88 644
<b>Sum finansinntekter</b>		<b>10 323 805</b>	<b>17 833 304</b>
Annen finanskostnad		17 368	2 306 740
<b>Sum finanskostnader</b>		<b>17 368</b>	<b>2 306 740</b>
<b>Netto finans</b>		<b>10 306 437</b>	<b>15 526 564</b>
<b>Ordinært resultat før skattekostnad</b>		<b>11 901 648</b>	<b>16 303 148</b>
Skattekostnad på ordinært resultat	8	1 494 253	315 384
<b>Ordinært resultat etter skattekostnad</b>		<b>10 407 395</b>	<b>15 987 764</b>
<b>Årsresultat</b>		<b>10 407 395</b>	<b>15 987 764</b>
<b>Overføringer og disponeringar</b>			
Ordinært utbytte	11	-3 781 200	-3 782 400
Overføring til/fra annen egenkapital	11	-6 626 195	-12 205 364
<b>Sum overføringer og disponeringar</b>		<b>-10 407 395</b>	<b>-15 987 764</b>



### Balanse

Beløp i: NOK	Note	2021	2020
<b>BALANSE - EIGEDELAR</b>			
<b>Anleggsmiddel</b>			
<b>Immaterielle egedelar</b>			
Utsett skattefordel	8	234 660	1 562 015
<b>Sum immaterielle egedelar</b>		<b>234 660</b>	<b>1 562 015</b>
<b>Varige driftsmiddel</b>			
Driftsløsøre, inventar, verktøy, kontormaskiner	5,6	26 998	57 638
<b>Sum varige driftsmiddel</b>		<b>26 998</b>	<b>57 638</b>
<b>Finansielle anleggsmiddel</b>			
Investeringer i aksjer og andeler	10	80 347 698	78 056 531
Andre fordringer		180 000	94 259 441
<b>Sum finansielle anleggsmiddel</b>		<b>80 527 698</b>	<b>172 315 972</b>
<b>Sum anleggsmiddel</b>		<b>80 789 356</b>	<b>173 935 625</b>
<b>Omløpsmiddel</b>			
<b>Varer</b>			
<b>Krav</b>			
Kundefordringer		3 134 380	1 266 651
Andre fordringer		95 265 596	26 964 531
<b>Sum krav</b>		<b>98 399 976</b>	<b>28 231 182</b>
<b>Bankinnskot, kontantar og liknande</b>			
Bankinnskudd, kontanter og lignende	3	7 328 184	1 811 668
<b>Sum bankinnskot, kontantar og liknande</b>		<b>7 328 184</b>	<b>1 811 668</b>
<b>Sum omløpsmiddel</b>		<b>105 728 160</b>	<b>30 042 850</b>
<b>SUM EIGEDELAR</b>		<b>186 517 516</b>	<b>203 978 475</b>

### BALANSE - EIGENKAPITAL OG GJELD



## Balanse

Beløp i: NOK	Note	2021	2020
<b>Eigenkapital</b>			
<b>Innskoten egenkapital</b>			
Aksjekapital	10,11	317 300	317 300
Behaldning av egne aksjar	11	-2 200	-2 100
Overkurs	11	54 086 429	54 086 429
<b>Sum innskoten egenkapital</b>		<b>54 401 529</b>	<b>54 401 629</b>
<b>Opptent egenkapital</b>			
Annen egenkapital	11	29 138 936	22 529 642
<b>Sum opptent egenkapital</b>		<b>29 138 936</b>	<b>22 529 642</b>
<b>Sum egenkapital</b>		<b>83 540 465</b>	<b>76 931 271</b>
<b>Gjeld</b>			
<b>Langsiktig gjeld</b>			
Pensjonsplikter	8		
<b>Anna langsiktig gjeld</b>			
Gjeld til kredittinstitusjonar	7,13	95 500 598	98 572 517
Øvrig langsiktig gjeld	13		
<b>Sum anna langsiktig gjeld</b>		<b>95 500 598</b>	<b>98 572 517</b>
<b>Sum langsiktig gjeld</b>		<b>95 500 598</b>	<b>98 572 517</b>
<b>Kortsiktig gjeld</b>			
Gjeld til kredittinstitusjoner	7,13		9 289 223
Leverandørgjeld		321 458	1 305 842
Betalbar skatt		166 898	
Skyldige offentlige avgifter		809 149	954 369
Utbytte		3 781 200	3 782 400
Annen kortsiktig gjeld		2 397 748	13 142 853
<b>Sum kortsiktig gjeld</b>		<b>7 476 453</b>	<b>28 474 687</b>
<b>Sum gjeld</b>		<b>102 977 051</b>	<b>127 047 204</b>
<b>SUM EIGENKAPITAL OG GJELD</b>		<b>186 517 516</b>	<b>203 978 475</b>



### Konsernets resultatregnskap

Beløp i: NOK	Note	2021	2020
<b>RESULTATREKNESKAP</b>			
<b>Inntekter</b>			
Annen driftsinntekt	2	172 540 902	156 203 988
<b>Sum inntekter</b>		<b>172 540 902</b>	<b>156 203 988</b>
<b>Kostnader</b>			
Endring i beholdning av eigentilverka anleggsmiddel			-4 603 272
Varekostnad		153 850 439	82 503 981
Lønnskostnad	4	4 333 836	16 600 554
Avskrivning	5,6	410 862	6 308 837
Annen driftskostnad		2 772 644	15 789 876
<b>Sum kostnader</b>		<b>161 367 781</b>	<b>116 599 976</b>
<b>Driftsresultat</b>		<b>11 173 121</b>	<b>39 604 012</b>
<b>Finansinntekter og finanskostnader</b>			
Annen finansinntekt		6 685 839	797 065
<b>Sum finansinntekter</b>		<b>6 685 839</b>	<b>797 065</b>
Annen finanskostnad		218 582	2 334 615
<b>Sum finanskostnader</b>		<b>218 582</b>	<b>2 334 615</b>
<b>Netto finans</b>		<b>6 467 257</b>	<b>-1 537 550</b>
<b>Ordinært resultat før skattekostnad</b>		<b>17 640 378</b>	<b>38 066 462</b>
Skattekostnad på ordinært resultat	8	1 097 390	2 169 048
<b>Ordinært resultat etter skattekostnad</b>		<b>16 542 988</b>	<b>35 897 414</b>
<b>Årsresultat</b>		<b>16 542 988</b>	<b>35 897 414</b>
<b>Overføringer og disponeringar</b>			
Ordinært utbytte	11	-3 781 200	-3 782 400
Overføring til/fra annen egenkapital	11	-12 761 788	-32 115 014
<b>Sum overføringer og disponeringar</b>		<b>-16 542 988</b>	<b>-35 897 414</b>



### Konsernets balanse

Beløp i: NOK	Note	2021	2020
<b>BALANSE - EIGEDELAR</b>			
<b>Anleggsmiddel</b>			
<b>Immaterielle egedelar</b>			
Konsesjoner, patenter, lisenser, varemerker o.l.	5		979 828
Utsett skattefordel	8		462 632
<b>Sum immaterielle egedelar</b>		<b>0</b>	<b>1 442 460</b>
<b>Varige driftsmiddel</b>			
Tomter, bygninger og annen fast eiendom	6	9 309 570	108 917 725
Maskiner og anlegg	6		7 249 035
Driftsløsøre, inventar, verktøy, kontormaskiner	6	250 503	1 423 037
<b>Sum varige driftsmiddel</b>		<b>9 560 073</b>	<b>117 589 797</b>
<b>Finansielle anleggsmiddel</b>			
Investeringer i aksjer og andeler	10	78 051 131	36 348 338
Andre fordringer	13	180 000	274 963
<b>Sum finansielle anleggsmiddel</b>		<b>78 231 131</b>	<b>36 623 301</b>
<b>Sum anleggsmiddel</b>		<b>87 791 204</b>	<b>155 655 558</b>
<b>Omløpsmiddel</b>			
<b>Varer</b>			
Varer			1 073 756
<b>Sum varer</b>			<b>1 073 756</b>
<b>Krav</b>			
Kundefordringer		14 744 083	11 708 333
Andre fordringer		87 208 366	20 331 088
<b>Sum krav</b>		<b>101 952 449</b>	<b>32 039 421</b>
<b>Bankinnskot, kontantar og liknande</b>			
Bankinnskudd, kontanter og lignende	3	18 781 957	20 409 256
<b>Sum bankinnskot, kontantar og liknande</b>		<b>18 781 957</b>	<b>20 409 256</b>
<b>Sum omløpsmiddel</b>		<b>120 734 406</b>	<b>53 522 433</b>



## Konsernets balanse

Beløp i: NOK	Note	2021	2020
<b>SUM EIGEDLAR</b>		<b>208 525 610</b>	<b>209 177 991</b>

### BALANSE - EIGENKAPITAL OG GJELD

#### Eigenkapital

##### Innskoten eigenkapital

Aksjekapital	10,11	317 300	317 300
Behaldning av egne aksjar	11	-2 200	-2 100
Overkurs	11	54 086 429	54 086 429
Annan innskoten eigenkapital	11	4 665 724	4 665 724
<b>Sum innskoten eigenkapital</b>		<b>59 067 253</b>	<b>59 067 353</b>

##### Opptent eigenkapital

Annen egenkapital	11	28 292 472	15 547 584
<b>Sum opptent eigenkapital</b>		<b>28 292 472</b>	<b>15 547 584</b>

<b>Sum eigenkapital</b>		<b>87 359 725</b>	<b>74 614 937</b>
-------------------------	--	-------------------	-------------------

#### Gjeld

##### Langsiktig gjeld

Pensjonsplikter	9		1 021 992
Utsett skatt	8	869 160	
<b>Sum avsetjingar for plikter</b>		<b>869 160</b>	<b>1 021 992</b>

##### Anna langsiktig gjeld

Gjeld til kredittinstitusjonar	7,13	95 500 598	99 107 151
Øvrig langsiktig gjeld			886 163
<b>Sum anna langsiktig gjeld</b>		<b>95 500 598</b>	<b>99 993 314</b>

<b>Sum langsiktig gjeld</b>		<b>96 369 758</b>	<b>101 015 306</b>
-----------------------------	--	-------------------	--------------------

##### Kortsiktig gjeld

Gjeld til kredittinstitusjoner	7,13		9 289 223
Leverandørgjeld		15 985 908	14 402 349
Betalbar skatt		166 898	
Skyldige offentlige avgifter		809 149	3 418 271
Utbytte		3 781 200	3 782 400
Annen kortsiktig gjeld		4 052 972	2 655 505



## Konsernets balanse

<b>Beløp i: NOK</b>	<b>Note</b>	<b>2021</b>	<b>2020</b>
Sum kortsiktig gjeld		24 796 127	33 547 748
Sum gjeld		121 165 885	134 563 054
<b>SUM EIGENKAPITAL OG GJELD</b>		<b>208 525 610</b>	<b>209 177 991</b>



## Brønnøysundregistrene

### ÅRSREGNSKAP FOR REGNSKAPSÅRET 2021 - GENERELL INFORMASJON

Journalnummer: 2022 689112

#### Enheten

Organisasjonsnummer: 914 078 865  
Organisasjonsform: Aksjeselskap  
Foretaksnavn: LÆRDAL ENERGI AS  
Forretningsadresse: Grandavegen 4  
6887 LÆRDAL

#### Regnskapsår

Årsregnskapets periode: 01.01.2021 - 31.12.2021

#### Konsern

Morselskap i konsern: Ja  
Konsernregnskap lagt ved: Ja

#### Regnskapsregler

Regler for små foretak benyttet: Nei  
Benyttet ved utarbeidelsen av  
årsregnskapet til selskapet: Regnskapslovens alminnelige regler  
Benyttet ved utarbeidelsen av  
årsregnskapet til konsernet: Regnskapslovens alminnelige regler

#### Årsregnskapet fastsatt av kompetent organ

Bekreftet av representant for selskapet: Ørjan Bøyum  
Dato for fastsettelse av årsregnskapet: 30.06.2022

#### Grunnlag for avgivelse

År 2021: Årsregnskap er elektronisk innlevert.  
År 2020: Tall er hentet fra elektronisk innlevert årsregnskap fra 2021.

*Det er ikke krav til at årsregnskapet m.v. som sendes til Regnskapsregisteret er undertegnet. Kontrollen på at dette er utført ligger hos revisor/enhetens øverste organ. Sikkerheten ivaretas ved at innsender har rolle/rettighet for innsending av årsregnskapet via Altinn, og ved at det bekreftes at årsregnskapet er fastsatt av kompetent organ.*

Brønnøysundregistrene, 25.07.2022



Organisasjonsnr: 914 078 865  
LÆRDAL ENERGI AS

## RESULTATREGNSKAP

Beløp i: NOK	Note	2021	2020
<b>RESULTATREKNESKAP</b>			
<b>Inntekter</b>			
Annen driftsinntekt	2	6 527 904	5 707 545
<b>Sum inntekter</b>		<b>6 527 904</b>	<b>5 707 545</b>
<b>Kostnader</b>			
Lønnskostnad	4	4 333 836	2 929 411
Avskrivning	5, 6	30 640	132 651
Annen driftskostnad		568 217	1 868 899
<b>Sum kostnader</b>		<b>4 932 693</b>	<b>4 930 961</b>
<b>Driftsresultat</b>		<b>1 595 211</b>	<b>776 584</b>
<b>Finansinntekter og finanskostnader</b>			
Inntekt på investering i datterselskap og tilknyttet selskap			
Annen finansinntekt		4 065 777	17 744 660
<b>Sum finansinntekter</b>		<b>10 323 805</b>	<b>17 833 304</b>
Annen finanskostnad		17 368	2 306 740
<b>Sum finanskostnader</b>		<b>17 368</b>	<b>2 306 740</b>
<b>Netto finans</b>		<b>10 306 437</b>	<b>15 526 564</b>
<b>Ordinært resultat før skattekostnad</b>			
Skattekostnad på ordinært resultat	8	11 901 648	16 303 148
<b>Ordinært resultat etter skattekostnad</b>		<b>1 494 253</b>	<b>315 384</b>
<b>Årsresultat</b>		<b>10 407 395</b>	<b>15 987 764</b>
<b>Overføringer og disponeringar</b>			
Ordinært utbytte	11	-3 781 200	-3 782 400
Overføring til/fra annen egenkapital	11	-6 626 195	-12 205 364
<b>Sum overføringer og disponeringar</b>		<b>-10 407 395</b>	<b>-15 987 764</b>



Organisasjonsnr: 914 078 865  
LÆRDAL ENERGI AS

## BALANSE

Beløp i: NOK

Note	2021	2020
------	------	------

### BALANSE - EIGEDELAR

#### Anleggsmiddel

##### Immaterielle egedelar

Utsett skattefordel	8	234 660	1 562 015
<b>Sum immaterielle egedelar</b>		<b>234 660</b>	<b>1 562 015</b>

##### Varige driftsmiddel

Driftsløsøre, inventar, verktøy, kontormaskiner	5,6	26 998	57 638
<b>Sum varige driftsmiddel</b>		<b>26 998</b>	<b>57 638</b>

##### Finansielle anleggsmiddel

Investeringer i aksjer og andeler	10	80 347 698	78 056 531
Andre fordringer		180 000	94 259 441
<b>Sum finansielle anleggsmiddel</b>		<b>80 527 698</b>	<b>172 315 972</b>

<b>Sum anleggsmiddel</b>		<b>80 789 356</b>	<b>173 935 625</b>
--------------------------	--	-------------------	--------------------

#### Omløpsmiddel

##### Varer

##### Krav

Kundefordringer		3 134 380	1 266 651
Andre fordringer		95 265 596	26 964 531
<b>Sum krav</b>		<b>98 399 976</b>	<b>28 231 182</b>

##### Bankinnskott, kontantar og liknande

Bankinnskudd, kontanter og lignende	3	7 328 184	1 811 668
<b>Sum bankinnskott, kontantar og liknande</b>		<b>7 328 184</b>	<b>1 811 668</b>

<b>Sum omløpsmiddel</b>		<b>105 728 160</b>	<b>30 042 850</b>
-------------------------	--	--------------------	-------------------

<b>SUM EIGEDELAR</b>		<b>186 517 516</b>	<b>203 978 475</b>
----------------------	--	--------------------	--------------------

### BALANSE - EIGENKAPITAL OG GJELD

#### Eigenkapital

##### Innskoten eigenkapital

Aksjekapital	10,11	317 300	317 300
Behaldning av egne aksjar	11	-2 200	-2 100
Overkurs	11	54 086 429	54 086 429
<b>Sum innskoten eigenkapital</b>		<b>54 401 529</b>	<b>54 401 629</b>



<b>Opptent egenkapital</b>			
Annen egenkapital	11	29 138 936	22 529 642
<b>Sum opptent egenkapital</b>		<b>29 138 936</b>	<b>22 529 642</b>
<b>Sum egenkapital</b>		<b>83 540 465</b>	<b>76 931 271</b>
<b>Gjeld</b>			
<b>Langsiktig gjeld</b>			
Pensjonsplikter	8		
<b>Anna langsiktig gjeld</b>			
Gjeld til			
kredittinstitusjonar	7,13	95 500 598	98 572 517
Øvrig langsiktig gjeld	13		
<b>Sum anna langsiktig gjeld</b>		<b>95 500 598</b>	<b>98 572 517</b>
<b>Sum langsiktig gjeld</b>		<b>95 500 598</b>	<b>98 572 517</b>
<b>Kortsiktig gjeld</b>			
Gjeld til			
kredittinstitusjoner	7,13		9 289 223
Leverandørgjeld		321 458	1 305 842
Betalbar skatt		166 898	
Skyldige offentlige avgifter		809 149	954 369
Utbytte		3 781 200	3 782 400
Annen kortsiktig gjeld		2 397 748	13 142 853
<b>Sum kortsiktig gjeld</b>		<b>7 476 453</b>	<b>28 474 687</b>
<b>Sum gjeld</b>		<b>102 977 051</b>	<b>127 047 204</b>
<b>SUM EIGENKAPITAL OG GJELD</b>		<b>186 517 516</b>	<b>203 978 475</b>



Organisasjonsnr: 914 078 865  
LÆRDAL ENERGI AS

## KONSERNRESULTATREGNSKAP

<b>Beløp i: NOK</b>	<b>Note</b>	<b>2021</b>	<b>2020</b>
<b>RESULTATREKNESKAP</b>			
<b>Inntekter</b>			
Annen driftsinntekt	2	172 540 902	156 203 988
<b>Sum inntekter</b>		<b>172 540 902</b>	<b>156 203 988</b>
<b>Kostnader</b>			
Endring i beholdning av eigentilverka anleggsmiddel			-4 603 272
Varekostnad		153 850 439	82 503 981
Lønnskostnad	4	4 333 836	16 600 554
Avskrivning	5, 6	410 862	6 308 837
Annen driftskostnad		2 772 644	15 789 876
<b>Sum kostnader</b>		<b>161 367 781</b>	<b>116 599 976</b>
<b>Driftsresultat</b>		<b>11 173 121</b>	<b>39 604 012</b>
<b>Finansinntekter og finanskostnader</b>			
Annen finansinntekt		6 685 839	797 065
<b>Sum finansinntekter</b>		<b>6 685 839</b>	<b>797 065</b>
Annen finanskostnad		218 582	2 334 615
<b>Sum finanskostnader</b>		<b>218 582</b>	<b>2 334 615</b>
<b>Netto finans</b>		<b>6 467 257</b>	<b>-1 537 550</b>
<b>Ordinært resultat før skattekostnad</b>			
Skattekostnad på ordinært resultat	8	1 097 390	2 169 048
<b>Ordinært resultat etter skattekostnad</b>		<b>16 542 988</b>	<b>35 897 414</b>
<b>Årsresultat</b>		<b>16 542 988</b>	<b>35 897 414</b>
<b>Overføringer og disponeringar</b>			
Ordinært utbytte	11	-3 781 200	-3 782 400
Overføring til/fra annen egenkapital	11	-12 761 788	-32 115 014
<b>Sum overføringer og disponeringar</b>		<b>-16 542 988</b>	<b>-35 897 414</b>



Organisasjonsnr: 914 078 865  
LÆRDAL ENERGI AS

## KONSERNBALANSE

Beløp i: NOK	Note	2021	2020
<b>BALANSE - EIGEDELAR</b>			
<b>Anleggsmiddel</b>			
<b>Immaterielle egedelar</b>			
Konsesjoner, patenter, lisenser, varemerker o.l.	5		979 828
Utsett skattefordel	8		462 632
<b>Sum immaterielle egedelar</b>		<b>0</b>	<b>1 442 460</b>
<b>Varige driftsmiddel</b>			
Tomter, bygninger og annen fast eiendom	6	9 309 570	108 917 725
Maskiner og anlegg	6		7 249 035
Driftsløsøre, inventar, verktøy, kontormaskiner	6	250 503	1 423 037
<b>Sum varige driftsmiddel</b>		<b>9 560 073</b>	<b>117 589 797</b>
<b>Finansielle anleggsmiddel</b>			
Investeringer i aksjer og andeler	10	78 051 131	36 348 338
Andre fordringer	13	180 000	274 963
<b>Sum finansielle anleggsmiddel</b>		<b>78 231 131</b>	<b>36 623 301</b>
<b>Sum anleggsmiddel</b>		<b>87 791 204</b>	<b>155 655 558</b>
<b>Omløpsmiddel</b>			
<b>Varer</b>			
Varer			1 073 756
<b>Sum varer</b>			<b>1 073 756</b>
<b>Krav</b>			
Kundefordringer		14 744 083	11 708 333
Andre fordringer		87 208 366	20 331 088
<b>Sum krav</b>		<b>101 952 449</b>	<b>32 039 421</b>
<b>Bankinnskott, kontantar og liknande</b>			
Bankinnskudd, kontanter og lignende	3	18 781 957	20 409 256
<b>Sum bankinnskott, kontantar og liknande</b>		<b>18 781 957</b>	<b>20 409 256</b>
<b>Sum omløpsmiddel</b>		<b>120 734 406</b>	<b>53 522 433</b>
<b>SUM EIGEDELAR</b>		<b>208 525 610</b>	<b>209 177 991</b>
<b>BALANSE - EIGENKAPITAL OG GJELD</b>			



<b>Eigenkapital</b>			
<b>Innskoten eigenkapital</b>			
Aksjekapital	10,11	317 300	317 300
Behaldning av egne aksjar	11	-2 200	-2 100
Overkurs	11	54 086 429	54 086 429
Annan innskoten eigenkapital	11	4 665 724	4 665 724
<b>Sum innskoten eigenkapital</b>		<b>59 067 253</b>	<b>59 067 353</b>
<b>Opptent eigenkapital</b>			
Annen egenkapital	11	28 292 472	15 547 584
<b>Sum opptent eigenkapital</b>		<b>28 292 472</b>	<b>15 547 584</b>
<b>Sum eigenkapital</b>		<b>87 359 725</b>	<b>74 614 937</b>
<b>Gjeld</b>			
<b>Langsiktig gjeld</b>			
Pensjonsplikter	9		1 021 992
Utsett skatt	8	869 160	
<b>Sum avsetjingar for plikter</b>		<b>869 160</b>	<b>1 021 992</b>
<b>Anna langsiktig gjeld</b>			
Gjeld til kredittinstitusjonar	7,13	95 500 598	99 107 151
Øvrig langsiktig gjeld			886 163
<b>Sum anna langsiktig gjeld</b>		<b>95 500 598</b>	<b>99 993 314</b>
<b>Sum langsiktig gjeld</b>		<b>96 369 758</b>	<b>101 015 306</b>
<b>Kortsiktig gjeld</b>			
Gjeld til kredittinstitusjoner	7,13		9 289 223
Leverandørgjeld		15 985 908	14 402 349
Betalbar skatt		166 898	
Skyldige offentlige avgifter		809 149	3 418 271
Utbytte		3 781 200	3 782 400
Annen kortsiktig gjeld		4 052 972	2 655 505
<b>Sum kortsiktig gjeld</b>		<b>24 796 127</b>	<b>33 547 748</b>
<b>Sum gjeld</b>		<b>121 165 885</b>	<b>134 563 054</b>
<b>SUM EIGENKAPITAL OG GJELD</b>		<b>208 525 610</b>	<b>209 177 991</b>



Organisasjonsnr: 914 078 865  
LÆRDAL ENERGI AS

NOTEOPPLYSNINGER - SELSKAP - alle poster oppgitt i hele tall

Note  
1

**Rekneskapsprinsipp**  
Årsregnskapet er satt opp i samsvar med regnskapslovens bestemmelser og god regnskapsskikk.

Note  
11

Tal på aksjar og aksjeeigarar

<u>Aksjeklasse</u>	<u>Ant. aksjar</u>	<u>Pålydande</u>	<u>Bokført verdi</u>
Ordinære aksjer	3173.00	100.00	317300.00

<u>Aksjeeigare - fritekst</u>	<u>Antall</u>	<u>Eigarpart</u>	<u>Aksjeklasse</u>
Okken Kraft Holding AS	1655.00	52.16%	Ordinære aksjer
Okken Kraft AS	190.00	5.99%	Ordinære aksjer
Gjensidige Forsikring	170.00	5.36%	Ordinære aksjer
Per S. Hjermann	42.00	1.32%	Ordinære aksjer
Anne Mette Brenden	33.00	1.04%	Ordinære aksjer
Andre aksjonærer med eigarandel under 1%	1062.00	33.47%	Ordinære aksjer
Lærdal Energi AS	21.00	0.66%	Ordinære aksjer

<u>Sum</u>	<u>Sum antall</u>	<u>Sum eigarpart</u>
	3173.00	100.00%

Note  
4

Lønn og ytingar

<u>Lønn</u>	<u>Årets</u>	<u>Fjorårets</u>
	3568766.00	998793.00

<u>Arbeidsgivaravgift</u>	<u>Årets</u>	<u>Fjorårets</u>
	413606.00	268306.00

<u>Pensjonskostnader</u>	<u>Årets</u>	<u>Fjorårets</u>
	283259.00	-468333.00

<u>Andre ytingar</u>	<u>Årets</u>	<u>Fjorårets</u>
----------------------	--------------	------------------



68205.00 2130644.00

<u>Sum lønnskostnader</u>	<u>Årets</u>	<u>Fjorårets</u>
	4333836.00	2929410.00

**Note**

4

**Ytingar til leiande personer**

**Ytingar til dagleg leiar**

<u>Ytingar</u>	<u>Lønn</u>	<u>Pensj.plikt</u>	<u>Andre godtgj.</u>
	1566163.00		

Det er i 2021 samme daglige leder i alle konsernselskap. Lønn utbetales fra Lærdal Energi AS.

**Note**

4

**Ytingar til andre leiande personer**

<u>Leiande person</u>	<u>Lønn</u>	<u>Pensj.plikt</u>	<u>Andre godtgj.</u>
Styrehonorar	256121.00		

<u>Ytingar andre leiande pers.</u>	<u>Lønn</u>	<u>Pensj.forpl.</u>	<u>Andre godtgj.</u>
	256121.00		

**Note**

4

**Ytingar til revisjon**

<u>Revisjon</u>	<u>Årets</u>	<u>Fjorårets</u>
	68000.00	

<u>Andre tenester</u>	<u>Årets</u>	<u>Fjorårets</u>
	97600.00	

<u>Sum godtgjersle til revisor</u>	<u>Årets</u>	<u>Fjorårets</u>
	165600.00	

Merverdiavgift er ikke inkludert i revisjonshonoraret.

**Note**

4

**Antall årsverk i regnskapsåret**

Verksemda har hatt følgjende tal på årsverk:

3.00

**Note**



4

## Obligatorisk tenestepensjon

Er verksemda pliktig til å ha tenestepensjonsordning etter lov: Ja

Oppfyller pensjonsordninga krava etter lov: Ja

Selskapet er pliktig til å ha tjenestepensjonsordning etter lov om obligatorisk tjenestepensjon. Selskapets pensjonsordninger tilfredsstiller kravene i denne lov.

## Note

### Lån og sikkerhetsstilling til leiande personar

Er det gitt lån eller sikkerhetsstilling til leiande personar: Nei

## Note

10

## Konsern, tilknytt selskap og dotterselskap

### Tilknytt selskap/dotterselskap

<u>Namn og adresse</u>	<u>Eigarpart</u>	<u>Stemme</u> part	<u>Eigenkapital</u>	<u>Resultat</u>
Lærdal Energi	100.00%	100.00%	14198489.00	4860273.00
Fornybar AS				
Sygnir AS	10.00%	10.00%	15207.00	14764.00
Yve AS	6.50%	6.50%	1135227614.0	37436272.00
			0	
Sognekraft Fiber AS	11.10%	11.10%	58061161.00	3577424.00
SEV AS	50.00%	50.00%	20084.00	-4346.00

Verksemda er med i konsolideringa til morselskapets konsernrekneskap: Ja

<u>Namn</u>	<u>Forretningskontor</u>
Lærdal Energi AS	Postboks 94, 6886 LÆRDAL

Omløpsmiddel                      Startdato      Sluttdato      Endring

Skattemessig fremf.undersk. Startdato      Sluttdato      Endring

Kortsiktig gjeld                      Startdato      Sluttdato      Endring



Organisasjonsnr: 914 078 865  
LÆRDAL ENERGI AS

## NOTEOPPLYSNINGER - KONSERN

- alle poster oppgitt i hele tall

### Note

1

#### Rekneskapsprinsipp

Årsregnskapet er satt opp i samsvar med regnskapslovens bestemmelser og god regnskapsskikk.

### Note

11

#### Tal på aksjar og aksjeeigarar

<u>Aksjeklasse</u>	<u>Ant. aksjar</u>	<u>Pålydande</u>	<u>Bokført verdi</u>
Ordinære aksjer	3173.00	100.00	317300.00
<u>Aksjeeigare - fritekst</u>	<u>Antall</u>	<u>Eigarpart</u>	<u>Aksjeklasse</u>
Okken Kraft Holding	1655.00	52.16%	Ordinære aksjer
Okken Kraft AS	190.00	5.99%	Ordinære aksjer
Gjensidige Forsikring	170.00	5.36%	Ordinære aksjer
Per S. Hjermann	42.00	1.32%	Ordinære aksjer
Anne Mette Brenden	33.00	1.04%	Ordinære aksjer
Andre aksjonærer med egenandel under 1%	1062.00	33.47%	Ordinære aksjer
Lærdal Energi AS	21.00	0.66%	Ordinære aksjer
<u>Sum</u>	<u>Sum antall</u>	<u>Sum eigarpart</u>	
	3173.00	100.00%	

### Note

4

#### Lønn og ytingar

<u>Lønn</u>	<u>Årets</u>	<u>Fjorårets</u>
	3568766.00	11353005.00
<u>Arbeidsgivaravgift</u>	<u>Årets</u>	<u>Fjorårets</u>
	413606.00	1508011.00
<u>Pensjonskostnader</u>	<u>Årets</u>	<u>Fjorårets</u>
	283259.00	1225652.00
<u>Andre ytingar</u>	<u>Årets</u>	<u>Fjorårets</u>



68205.00 2513886.00

<u>Sum lønnskostnader</u>	<u>Årets</u>	<u>Fjorårets</u>
	4333836.00	16600554.00

**Note**

4

**Ytingar til leiande personer**

**Ytingar til dagleg leiar**

<u>Ytingar</u>	<u>Lønn</u>	<u>Pensj.plikt</u>	<u>Andre godtgj.</u>
	1566163.00		

Det er i 2021 samme daglige leder i alle konsernselskap. Lønn utbetales fra Lærdal Energi AS.

**Note**

4

**Ytingar til andre leiande personer**

<u>Leiande person</u>	<u>Lønn</u>	<u>Pensj.plikt</u>	<u>Andre godtgj.</u>
Styrehonorar	256121.00		

<u>Ytingar andre leiande pers.</u>	<u>Lønn</u>	<u>Pensj.forpl.</u>	<u>Andre godtgj.</u>
	256121.00		

**Note**

4

**Ytingar til revisjon**

<u>Revisjon</u>	<u>Årets</u>	<u>Fjorårets</u>
	101000.00	

<u>Andre tenester</u>	<u>Årets</u>	<u>Fjorårets</u>
	178100.00	

<u>Sum godtgjersle til revisor</u>	<u>Årets</u>	<u>Fjorårets</u>
	279100.00	

Merverdiavgift er ikke inkludert i revisjonshonoraret.

**Note**

4

**Antall årsverk i regnskapsåret**

Verksemda har hatt følgjende tal på årsverk:

3.00

**Note**



4

## Obligatorisk tenestepensjon

Er verksemda pliktig til å ha tenestepensjonsordning etter lov: Ja

Oppfyller pensjonsordninga krava etter lov: Ja

Selskapet er pliktig til å ha tenestepensjonsordning etter lov om obligatorisk tenestepensjon. Selskapets pensjonsordninger tilfredsstiller kravene i denne lov.

## Note

### Lån og sikkerhetsstilling til leiande personar

Er det gitt lån eller sikkerhetsstilling til leiande personar: Nei

## Note

4

### Konsern, tilknytt selskap og dotterselskap

#### Tilknytt selskap/dotterselskap

<u>Namn og adresse</u>	<u>Eigarpart</u>	<u>Stemme part</u>	<u>Eigenkapital</u>	<u>Resultat</u>
Yve AS	6.50%	6.50%	1135227614.00	37436272.00
			0	
Sygnir AS*	10.00%	10.00%	307707.00	14764.00
Sognekraft Fiber AS**	11.10%	11.10%	58061161.00	3577424.00
Lærdal og Aurland Grønnkraft AS	33.33%	33.33%	383898.00	39775.00
Kvemma Kraft AS	34.00%	34.00%	19522543.00	1356808.00
Sognetnett AS	10.00%	10.00%	25043052.00	7646365.00
SEV AS	50.00%	50.00%	20084.00	-4346.00

\* Datterselskapet Lærdal Energi Nett AS er innfusjonert i Sygnir AS mot vederlag i aksjer i Sygnir AS. \*\* Fibervirksomheten i datterselskapet Lærdal Energi Fornybar er innfusjonert i Sognekraft Fiber AS mot vederlag i aksjer i Sognekraft Fiber AS. Det er realisert en gevinst ved transaksjonen på ca. MNOK 4,5. Verksemda er med i konsolideringa til morselskapets konsernrekneskap: Ja

<u>Namn</u>	<u>Forretningskontor</u>
Lærdal Energi AS	Postboks 94, 6886 LÆRDAL

Omløpsmiddel                      Startdato                      Sluttdato                      Endring

Skattemessig fremf.undersk.                      Startdato                      Sluttdato                      Endring



Kortsiktig gjeld                      Startdato      Sluttdato      Endring



[Admincontrol](#)

## List of Signatures Page 1/1

### Lærdal Energi AS - Års- og konsernregnskap 2021.pdf

Name	Method	Signed at
HOVLAND, ANNE STINE	BANKID_MOBILE	2022-06-08 19:54 GMT+02
EINEMO, ROBERT ØYEN	BANKID_MOBILE	2022-06-08 16:53 GMT+02
Lysne, Kåre Mentz	BANKID_MOBILE	2022-06-08 10:12 GMT+02
Bøyum, Ørjan	BANKID_MOBILE	2022-06-07 21:41 GMT+02
Terum, Atle	BANKID	2022-06-07 20:45 GMT+02
Reppen, Janne Marie	BANKID_MOBILE	2022-06-08 20:09 GMT+02



This file is sealed with a digital signature. The seal is a guarantee for the authenticity of the document.

External reference: EB92B048CFEC4058BD149152E163507E



Lærdal Energi AS

---

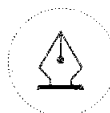
## Årsrapport for 2021

### Årsmelding

### Årsregnskap og konsernregnskap

- Resultatregnskap
- Balanse
- Kontantstrømoppstilling
- Noter

### Revisjonsberetning



This file is sealed with a digital signature.  
The seal is a guarantee for the authenticity  
of the document.

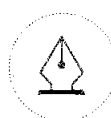
Document ID:  
EB92B048CFEC4058BD149152E163507E



## Lærdal Energi AS

### Resultatrekneskap

Mor	2021	2020	Beløp i NOK	Note	Konsern 2021	2020
<b>Driftsinntekter</b>						
	6 527 904	5 707 545	Driftsinntekter	2	172 540 902	156 203 988
	<u>6 527 904</u>	<u>5 707 545</u>	Sum driftsinntekter		<u>172 540 902</u>	<u>156 203 988</u>
<b>Driftskostnader</b>						
	-	-	Eigne arbeid aktivert på driftsmidler		-	-4 603 273
	-	-	Kjøp av varer, kraft og overføringstenester		153 850 439	82 503 981
	4 333 836	2 929 410	Løn og andre personalkostnader	4	4 333 836	16 600 554
	30 640	132 651	Avskrivningar	5, 6	410 862	6 308 837
	<u>568 217</u>	<u>1 868 899</u>	Andre driftskostnader		<u>2 772 644</u>	<u>15 789 876</u>
	<u>4 932 693</u>	<u>4 930 961</u>	Sum driftskostnader		<u>161 367 781</u>	<u>116 599 976</u>
	<u>1 595 211</u>	<u>776 584</u>	Driftsoverskot		<u>11 173 121</u>	<u>39 604 012</u>
<b>Finansinntekter og finanskostnader</b>						
	4 065 777	17 744 660	Inntekt på investering i dotterselskap og tilknytt selskap		-	-
	6 258 028	88 644	Annan finansinntekt		6 685 839	797 065
	<u>17 368</u>	<u>2 306 740</u>	Anna finanskostnad		<u>218 582</u>	<u>2 334 615</u>
	<u>10 306 437</u>	<u>15 526 564</u>	Netto finansinntekt		<u>6 467 257</u>	<u>-1 537 550</u>
	<u>11 901 648</u>	<u>16 303 148</u>	Ordinært overskot før skattekostnad		<u>17 640 378</u>	<u>38 066 462</u>
	<u>1 494 253</u>	<u>315 384</u>	Skattar	8	<u>1 097 390</u>	<u>2 169 049</u>
	<u>10 407 395</u>	<u>15 987 764</u>	Årsresultat		<u>16 542 988</u>	<u>35 897 414</u>
<b>Overføringer og disponeringer</b>						
	3 781 200	3 782 400	Avsett til utbytte	11	3 781 200	3 782 400
	<u>6 626 195</u>	<u>12 205 364</u>	Avsett til fri egenkapital	11	<u>12 761 788</u>	<u>32 115 014</u>
	<u>10 407 395</u>	<u>15 987 764</u>	Sum overføringar		<u>16 542 988</u>	<u>35 897 414</u>



This file is sealed with a digital signature.  
The seal is a guarantee for the authenticity  
of the document.

Document ID:  
EB92B048CFEC4058BD149152E163507E



## Lærdal Energi AS

### Balanse pr. 31. desember

Mor	2021	2020	Beløp i NOK	Note	Konsern 2021	2020
			<b>Anleggsmidler</b>			
			<i>Immaterielle egedeler</i>			
	-	-	Utviklingskostnader	5	-	979 828
	234 660	1 562 015	Utsett skattefordel	8	-	462 632
	<u>234 660</u>	<u>1 562 015</u>	Sum immaterielle egedeler		<u>-</u>	<u>1 442 460</u>
			<i>Varige driftsmidler</i>			
	-	-	Tomter, bygninger og anna fast eieendom	6	9 309 570	108 917 725
	-	-	Maskinar og anlegg	6	-	7 249 035
	26 998	57 638	Transportmidlar, maskinar og inventar	6	250 503	1 423 037
	<u>26 998</u>	<u>57 638</u>	Sum varige driftsmidler		<u>9 560 073</u>	<u>117 589 797</u>
			<i>Finansielle anleggsmidler</i>			
	80 347 698	78 056 531	Aksjar og andre verdipapir	10	78 051 131	36 348 338
	180 000	94 259 441	Andre fordringar	13	180 000	274 963
	<u>80 527 698</u>	<u>172 315 972</u>	Sum finansielle driftsmidler		<u>78 231 131</u>	<u>36 623 301</u>
	<u>80 789 356</u>	<u>173 935 625</u>	Sum anleggsmidler		<u>87 791 204</u>	<u>155 655 558</u>
			<b>Omløpsmidlar</b>			
	-	-	Varer		-	1 073 756
			<i>Fordringar</i>			
	3 134 380	1 266 651	Kundefordringar		14 744 083	11 708 333
	95 265 595	26 964 531	Andre kortsiktige fordringar		87 208 366	20 331 088
	<u>98 399 976</u>	<u>28 231 182</u>	Sum fordringar		<u>101 952 449</u>	<u>32 039 421</u>
	7 328 184	1 811 668	Kontantar, bank	3	18 781 957	20 409 256
	<u>105 728 160</u>	<u>30 042 850</u>	Sum omløpsmidlar		<u>120 734 406</u>	<u>53 522 433</u>
	<u>186 517 516</u>	<u>203 978 475</u>	Sum egedelar		<u>208 525 610</u>	<u>209 177 991</u>



This file is sealed with a digital signature.  
The seal is a guarantee for the authenticity  
of the document.

Document ID:  
EB92B048CFEC4058BD149152E163507E



## Lærdal Energi AS

### Balanse pr. 31. desember

Mor	2021	2020	Beløp i NOK	Note	Konsern 2021	2020
<b>Eigenkapital</b>						
<i>Innskoten eigenkapital</i>						
	317 300	317 300	Selskapskapital	10, 11	317 300	317 300
	-2 200	-2 100	Eigne aksjar	11	-2 200	-2 100
	54 086 429	54 086 429	Overkurs	11	54 086 429	54 086 429
	-	-	Annan innskoten eigenkapital	11	4 665 724	4 665 724
	<u>54 401 529</u>	<u>54 401 629</u>	Sum innskoten eigenkapital		<u>59 067 253</u>	<u>59 067 353</u>
<i>Opptent eigenkapital</i>						
	29 138 936	22 529 641	Annan eigenkapital	11	28 292 472	15 547 584
	<u>29 138 936</u>	<u>22 529 641</u>	Sum opptent eigenkapital		<u>28 292 472</u>	<u>15 547 584</u>
	<u>83 540 465</u>	<u>76 931 271</u>	Sum eigenkapital		<u>87 359 726</u>	<u>74 614 937</u>
<b>Gjeld</b>						
<i>Avsetning for forpliktelser</i>						
	-	-	Utsett skatt	8	869 160	-
	-	-	Pensjonsforpliktelser	9	-	1 021 992
	<u>-</u>	<u>-</u>	Sum avsetning for forpliktelser		<u>869 160</u>	<u>1 021 992</u>
<i>Annan langsiktig gjeld</i>						
	95 500 598	98 572 517	Gjeld til kredittinstitusjoner	7, 13	95 500 598	99 107 151
	-	-	Annan langsiktig gjeld		-	886 163
	<u>95 500 598</u>	<u>98 572 517</u>	Sum langsiktig gjeld		<u>95 500 598</u>	<u>99 993 314</u>
<i>Kortsiktig gjeld</i>						
	-	9 289 223	Gjeld til kredittinstitusjonar	7, 13	-	9 289 223
	321 458	1 305 842	Leverandørgjeld		15 985 908	14 402 349
	809 149	954 369	Skuldige offentlege avgifter		809 149	3 418 271
	166 898	-	Betalbar skatt		166 898	-
	3 781 200	3 782 400	Avsatt utbytte		3 781 200	3 782 400
	2 397 747	13 142 854	Annan kortsiktig gjeld		4 052 972	2 655 505
	<u>7 476 452</u>	<u>28 474 688</u>	Sum kortsiktig gjeld		<u>24 796 127</u>	<u>33 547 748</u>
	<u>102 977 050</u>	<u>127 047 205</u>	Sum gjeld		<u>121 165 885</u>	<u>134 563 053</u>
	<u>186 517 516</u>	<u>203 978 475</u>	Sum eigenkapital og gjeld		<u>208 525 610</u>	<u>209 177 991</u>

31. desember 2021  
Lærdal, 3. juni 2022

Ørjan Bøyum  
daglig leder

Anne Stine Hovland  
nestleder

Janne Marie Reppen  
styremedlem

Atle Christian Terum  
styrets leder

Robert Øyen Einemo  
styremedlem

Kåre Mentz Lysne  
styremedlem



This file is sealed with a digital signature.  
The seal is a guarantee for the authenticity  
of the document.

Document ID:  
EB92B048CFEC4058BD149152E163507E



## Lærdal Energi AS

### Noter til regnskapen for 2021

#### 1. Rekneskapsprinsipp

##### Generelt

Årsregnskapen er sett opp i samsvar med rekneskapslova av 17. juli 1998. Regnskapen er utarbeida etter norsk rekneskapsstandard.

##### Fusjon, fisjon og sammenligningstall

Med regnskapsmessig virkning 01.01.2021 ble fibervirksomheten i Lærdal Energi Fornybar AS utfisjonert til Sognekraft Fiber AS. Sammenligningstallene er ikke omarbeidet.

##### Inntektsføring

Inntekter frå sal av varer resultatføres når levering har funnet sted og det vesentligaste av risiko og avkastning er overført. Inntekter frå sal av kraft og tenester inntektsføres etter kvart som de leverast.

##### Kundefordringar

I kundefordringane i balansen er det gjort frådrag for pårekna tap.

##### Avskrivningar

Driftsmidlar som kan avskrivast er i regnskapen oppført til kostpris redusert med akkumulerte ordinære avskrivningar. Desse avskrivningane er berekna etter den linære metode og fordelt på driftsmidlet sin forventa økonomiske levetid.

##### Innkjøp av reservedelar til anlegget

Reservedelar til anlegget vert kostnadsført ved innkjøp.

##### Datterselskap og tilknytta selskap

Datterselskap og tilknytta selskap blir vurdert etter kostmetoden i selskapsregnskapet. Investeringen er vurdert til kjøpskost for aksjane justert for nedskrivning. Nedskrivning til verkeleg verdi blir gjort når verdifall skyldast årsak som ikkje kan antas å væra forbigående og det er nødvendig etter god rekneskapskikk. Konsernbidrag er ført mot investering i datterselskap.

##### Vedlikehaldskostnader, investeringar og reinvesteringar

Vedlikehald vert kostnadsført når arbeidet vert utført. Dersom arbeidet fører til auke i kapasiteten på anlegget eller ein vesentleg del av anlegget vert utskifta, vert arbeidet aktivert som investering. Den aktiverte investeringa inkluderer materiell, arbeid utført av andre og løn til eigne tilsette. Dersom ein tek i mot anleggsbidrag frå utanforstående, går dette til frådrag i kostprisen til investeringa.

##### Pensjoner

Selskapet har innskuddsbasert pensjonsordning. Selskapet betaler faste bidrag til en separat juridisk enhet. Innskuddene regnskapsføres som lønnskostnad når de forfaller. Forskuddsbetalte innskudd bokføres som eiendel i den grad innskuddet kan refunderes eller redusere fremtidig innbetaling.



This file is sealed with a digital signature. The seal is a guarantee for the authenticity of the document.

Document ID:  
EB92B048CFEC4058BD149152E163507E

## Lærdal Energi AS

### Noter til rekneskapen for 2021

#### **Skattekostnad og utsett skatt**

Skattekostnaden er knyta til det rekneskapsmessige resultatet og inneheld to elementer:

Betalbar skatt og utsett skatt i resultatrekneskapen.

Utsett skatt i resultatrekneskapen er skatt beregna på dei midlertidige ulikheitene mellom skattemessig og rekneskapsmessig resultat. I staden for å vise året sine skattemessige disposisjonar brutto i rekneskapen, vert skatteeffekten bokført som ein del av året sin skattekostnad. Utsett skatt vert avsett som langsiktig gjeld i balansen.

#### **Kraftkontraktar og finansielle instrumenter**

Selskapet har ei kraftkontrakt portefølje bestående av fysiske og finansielle kontraktar. Fysiske kontraktar er kontraktar med avtale om fysisk levering av kraft til ein forhandsavtala pris i ein bestemt tidsperiode. Finansielle kontraktar resulterer i eit netto økonomisk oppgjør.

Fysiske kontraktar blir regnskapsført til avtalt pris på leveringstidspunktet. Finansielle kontraktar klassifisert som sikring av framtidig kraftsal regnskapsføres på oppgjørstidspunktet. Finansielle kontraktar klassifisert til handelsformål vurderast til verkelig verdi på balansedagen og verdiendringa regnskapsføres i resultatregnskapet.

#### **Kontantstraum**

Kontantstraum oppstillinga er utarbeida etter den indirekte metode. Kontantar og kontantekvivalentar omfattar kontantar, bankinnskot og andre kortsiktige likvide plasseringar.

#### **Konsolidering**

Konsernrekneskapet omfatter morselskapet Lærdal Energi AS og datterselskapet Lærdal Energi Fornybar AS.

Konsernrekneskapet er utarbeida som om konsernet var en økonomisk einhet.

Transaksjonar og mellomværende mellom selskapene i konsernet er eliminert.

Konsernrekneskapeter utarbeida etter ensarta prinsipper, ved at datterselskapet følger dei same rekneskapsprinsippa som morselskapet.

#### **Bruk av estimater**

Ledelsen har brukt estimater og forutsetninger som har påvirket resultatregnskapet og verdsettelsen av eiendeler og gjeld, samt usikre eiendeler og forpliktelser på balansedagen under utarbeidelsen av årsregnskapet i henhold til god regnskapskikk.



This file is sealed with a digital signature.  
The seal is a guarantee for the authenticity  
of the document.

Document ID:  
EB92B048CFEC4058BD149152E163507E



## Lærdal Energi AS

### Noter til rekneskapen for 2021

#### Note 2 - Driftsinntekter

Morselskap		Pr. virksomhetsområde		Konsern	
2021	2020	2021	2020	2021	2020
6 527 904	5 707 545	Driftsinntekter		172 540 902	156 203 988
6 527 904	5 707 545	Sum		172 540 902	156 203 988
<i>Geografisk fordeling</i>					
6 527 904	5 707 545	Norge		172 540 902	156 203 988
6 527 904	5 707 545	Sum		172 540 902	156 203 988

#### Note 3 - Bankinnskott

##### Konsern

I posten inngår bundne skattetrekksmidlar med kr. 417 458.

#### Note 4 - Lønskostnader, tal tilsette, godtgjersler, lån til tilsette mm.

Mor				Konsern	
2021	2020	2021	2020	2021	2020
3 568 766	998 793	Løn		3 568 766	11 353 005
413 606	268 306	Arbeidsgjevaravgift		413 606	1 508 011
283 259	-468 333	Pensjonskostnader		283 259	1 225 652
68 205	2 130 644	Andre ytingar		68 205	2 513 886
4 333 836	2 929 410	Sum lønskostnader		4 333 836	16 600 554
3	3	Gjennomsnittleg tal tilsette		3	20
<i>Leiande personar / styret</i>					
2021	2019	2021	2019	2021	2019
1 566 163	1 318 095	Dagleg leiar		1 566 163	1 318 095
256 121	169 166	Styrehonorar		256 121	169 166
1 822 284	1 487 261	Sum godtgjersle		1 822 284	1 487 261

Det er i 2021 samma daglege leiar i alle konsernselskap. Løn utbetalas frå Lærdal Energi AS.

Selskapet er pliktig til å ha tjenestepensjonsordning etter lov om obligatorisk tjenestepensjon. Selskapets pensjonsordningar tilfredsstiller kravene i denne loven.

#### Revisor

Revisjonshonoraret for morselskapet i 2021 utgjer kr 68 000. Honorar for regnskapsmessig bistand og anna revisjonsmessig bistand utgjer kr 97 600.

Revisjonshonoraret for konsernet i 2021 utgjer kr 101 000. Honorar for regnskapsmessig bistand og anna revisjonsmessig bistand utgjer kr 178 100.

Meirverdiavgift er ikkje inkludert i revisjonshonoraret.



This file is sealed with a digital signature.  
The seal is a guarantee for the authenticity  
of the document.

Document ID:  
EB92B048CFEC4058BD149152E163507E



## Lærdal Energi AS

### Noter til rekneskapen for 2021

#### Note 5 - Immaterielle eignedelar

##### Konsern

	Utviklings- kostnader	Sum
Anskaffelseskostnad 1.1	1 380 033	1 380 033
Avgang	(1 380 033)	(1 380 033)
Anskaffelseskost pr. 31.12	-	-
Akk.av- og nedskrivninger 01.01	400 205	400 205
Avgang	(400 205)	(400 205)
Samla av og nedskrivninger 31.12	-	-
<b>Bokført verdi 31.12</b>	-	-
Ordinære avskrivningar i året	-	-
Økonomisk levetid	10 år	
Avskrivningsplan	Linær	

#### Note 6 - Varige driftsmidler

##### Konsern

	Bygningar m/tomt	Tariff- apparat	Linjer og nettanlegg	Fibernet
Anskaffelseskost 1.1	18 883 838	15 367 909	89 676 385	25 999 931
Tilgang i året	-	-	-	2 548 983
Avgang	0	(15 367 909)	(89 676 385)	(28 548 914)
Anskaffelseskost 31.12	18 883 838	-	-	-
Akk.avskrivninger 01.01	9 259 910	8 118 874	41 747 094	8 082 782
Årets avskrivning	314 358	-	-	-
Avgang	-	(8 118 874)	(41 747 094)	(8 082 782)
Samla av- og nedskrivningar 31.12	9 574 268	-	-	-
<b>Bokført verdi 31.12</b>	9 309 570	-	-	-
Ordinære avskrivningar i året	314 358	-	-	-
Økonomisk levetid	50 år	10 -15 år	50-70 år	30 år
Avskrivningsplan	Lineær	Lineær	Lineær	Lineær

	Anlegg under utførelse	Transport- midlar	Inventar, utstyr	Verktøy, maskiner	Sum
Anskaffelseskost 1.1	32 287 254	2 405 627	3 497 175	282 267	188 400 386
Tilgang i året	-	-	-	-	2 548 983
Avgang	(32 287 254)	(2 405 627)	-	(282 267)	(168 568 356)
Anskaffelseskost 31.12	-	-	3 497 175	-	22 381 013
Akk.avskrivninger 01.01	-	1 595 347	3 150 168	48 767	72 002 942
Årets avskrivning	-	-	96 504	-	410 862
Avgang	-	(1 595 347)	-	(48 767)	(59 592 864)
Samla av- og nedskrivningar 31.12	-	-	3 246 672	-	12 820 940
<b>Bokført verdi 31.12</b>	-	-	250 505	-	9 560 073
Ordinære avskrivningar i året	-	-	96 504	-	410 862
Økonomisk levetid	-	8 år	3-10 år	8 - 10 år	
Avskrivningsplan	-	Linær	Linær	Linær	



This file is sealed with a digital signature.  
The seal is a guarantee for the authenticity  
of the document.

Document ID:  
EB92B048CFEC4058BD149152E163507E



## Lærdal Energi AS

### Noter til rekneskapen for 2021

#### Note 7 - Pantsetjingar

##### Konsern

Selskapet har kassekredittavtale med total kredittamme på kr. 16 500 000 pr. 31.12.2021.  
 Ubenyttet kredittamme er kr. 16 500 000 pr. 31.12.21.  
 Selskapet har fått bevilget lån i Sparebanken Sogn og Fjordane på kr. 100 000 000.  
 Av dette er det trukket kr. 95 500 598 pr 31.12.21

Kassekreditt og gjeldsbrevlån er sikra i panteobjekt med bokførte verdier:

	Bokført
Kundefordringar, løsøre	14 744 083
Driftstilbehør, løsøre	250 505
Eiendom Gnr. 298 nr 118 Lærdal Kommune	9 309 570
Aksjer i Kvemma Kraft AS	7 650 000
Sum	<u>31 954 158</u>

#### Note 8 - Skatt

Utsett skatt/skattefordel er berekna på grunnlag av dei midlartidige ulikheita som eksisterer ved utgangen av regnskapsåret mellom rekneskapsmessige og skattemessige verdier. Nedanfor er gjeve ein spesifikasjon over dei midlartidige ulikheita, samt berekningane av utsett skatt/utsett skattefordel ved utgangen av regnskapsåret.

##### Årets skattekostnad kjem fram slik:

Mør	Årets skattekostnad kjem fram slik:		Konsern	
	2021	2020	2021	2020
1 327 355	-508 424	Endring utsett skatt	1 432 006	2 840 224
-	-	Endring utsett skatt ført direkte i balansen	-501 514	-671 175
-	823 809	Skatteeffekt av konsernbidrag	-	-
<u>1 494 253</u>	<u>315 384</u>	Årets totale skattekostnad på årets resultat	<u>1 097 390</u>	<u>2 169 049</u>

##### Betalbar skatt i årets skattekostnad kjem fram slik:

11 901 648	16 303 148	Ord.resultat før skatt		
-10 085 624	-17 703 918	Permanente forskjellar		
-109 323	-3 307 226	Endring i midlertidige forskjellar		
-5 013 851	-	Anvendt fremførbart underskot		
-	-3 744 590	Avgitt konsernbidrag		
<u>4 065 777</u>	<u>2 834 334</u>	Mottatt konsernbidrag		
<u>758 627</u>	<u>-5 618 252</u>	Sum grunnlag betalbar skatt		

166 898 - Skatt (22 %)

##### Utsett skattefordel i balansen kjem fram slik:

-	-100 000	Omløpsmidlar	-	-291 800
-	-	Tap og Gevinst konto	40 658	50 822
-66 243	-75 564	Anleggsmidlar	4 910 462	10 880 905
-	-	Pensjonar	-	-7 293 550
-1 000 393	-1 000 395	Avsetningar	-1 000 393	-1 000 395
-	-	Mer-/Mindreinntekt	-	1 475 251
-	-5 924 107	Akkumulert fremførbart underskot	-	-5 924 107
<u>-1 066 636</u>	<u>-7 100 066</u>	Sum grunnlag for utsett skatt	<u>3 950 727</u>	<u>-2 102 874</u>

-234 660 -1 562 015 Utsett skatt (+)/utsett skattefordel (-) (22 %)



This file is sealed with a digital signature.  
 The seal is a guarantee for the authenticity  
 of the document.

Document ID:  
 EB92B048CFEC4058BD149152E163507E



## Lærdal Energi AS

### Noter til rekneskapen for 2021

#### Note 9 - Pensjonskostnader

##### Konsern

Fra 2021 har ikke lenger morselskapet eller konsernet ansatte som er omfattet av ytelsesbasert pensjonsordning.

Kollektiv pensjonsordning		Årets netto pensjonskostnader kjem fram slik:		Førtids pensjonsordning	
2021	2020			2021	2020
-	185 377	Nåverdien av periodens opptening	-	-	419 757
-	353 602	Rentekostnad av pensjonskuld	-	-	160 258
-	-548 963	Avkastning på pensjonsmidlane	-	-	-241 234
-	222 411	Administrasjonskostnader	-	-	0
-	22 517	Arbeidsgeberavgift	-	-	35 911
-	155 588	Resultatført nettoforpliktelse avkortning/oppgjør tap/(gev)	-	-	183 338
-	390 532	Netto Pensjonskostnader	-	-	558 030

Følgjande økonomiske og aktuarmessige føresetnader er lagt til grunn:

1,50 %	Diskonteringsrente	1,50 %
2,40 %	Forventa avkastning på pensjonsmidlar	2,40 %
2,00 %	Årlig forventa lønnsvekst	2,00 %
1,75 %	Årlig forventa G-regulering	1,75 %
1,75 %	Regulering av løpande pensjonar	1,75 %

Pensjonsmidlar og pensjonsytningar i balansen:				
-	14 962 053	Markedsverdi pensjonsmidlar	-	6 567 520
-	-16 045 237	Opptente forsikra pensjonsytningar	-	-7 444 372
-	-122 222	AGA av netto pensjonsmidlar/-ytningar	-	0
-	1 060 265	Ikke resultatførte estimatendringer inkl. aga	-	0
-	-145 141	Balanseførte pensjonsmidlar /- ytningar	-	-876 852

#### Note 10 - Aksjar i andre selskap og andre verdipapir

##### Mor

	Ansk.år	Kontor	Eierandel	Stemmeandel	Anskaffelses- kost	Balanseført verdi
Lærdal Energi Fornybar AS	2020	Lærdal	100,00 %	100,00 %	9 872 929	9 872 929
Sygnir AS	2021	Vik i Sogn	10,00 %	10,00 %	32 000 000	32 000 000
Yve AS	2021	Narvik	6,50 %	6,50 %	30 359 769	30 359 769
Sognekraft Fiber AS	2021	Vik i Sogn	11,10 %	11,10 %	8 100 000	8 100 000
SEV AS	2020	Lærdal	50,00 %	50,00 %	15 000	15 000
Sum anleggsaksjar i mor					80 347 698	80 347 698

	Ansk.år	kontor	Eierandel	Stemmeandel	Anskaffelses- kost	Balanseført verdi
Yve AS	2021	Narvik	6,50 %	6,50 %	30 359 769	30 359 769
Sygnir AS*	2021	Vik i Sogn	10,00 %	10,00 %	32 000 000	31 603 774
Sognekraft Fiber AS**	2021	Vik i Sogn	11,10 %	11,10 %	8 100 000	7 989 926
Lærdal og Aurland Grønnekraft AS	2005	Lærdal	33,33 %	33,33 %	100 000	100 000
Kvemma Kraft AS	2014	Bergen	34,00 %	34,00 %	7 650 000	7 650 000
Sognet AS	2020	Sogndal	10,00 %	10,00 %	332 662	332 662
SEV AS	2020	Lærdal	50,00 %	50,00 %	15 000	15 000
Sum anleggsaksjar i konsern					78 557 431	78 051 131

\*Datterselskapet Lærdal Energi Nett AS er innfusjonert i Sygnir AS mot vederlag i aksjer i Sygnir AS.

\*\*Fibervirksomheten i datterselskapet Lærdal Energi Fornybar er innfusjonert i Sognekraft Fiber AS mot vederlag i aksjer i Sognekraft Fiber AS. Det er realisert en gevinst ved transaksjonen på ca. MNOK 4,5.



This file is sealed with a digital signature. The seal is a guarantee for the authenticity of the document.

Document ID:  
EB92B048CFEC4058BD149152E163507E



## Lærdal Energi AS

### Noter til rekneskapen for 2021

#### Note 11 - Eigenkapital

##### Generelt

Selskapet har ein aksjeklasse, pålydande kr 100. Kvar aksje har en stemme i generalforsamlinga. Selskapets aksjar er ikkje registrert i Verdipapirsentralen.

##### Eigarstruktur

Navn	Antall aksjer	Eierandel	Stemmeandel
Okken Kraft Holding AS	1 655	52,16 %	52,52 %
Okken Kraft AS	190	5,99 %	6,03 %
Gjensidige Forskring	170	5,36 %	5,40 %
Per S. Hjermann	42	1,32 %	1,33 %
Anne Mette Brenden	33	1,04 %	1,05 %
Andre aksjonærar med eigarandel under 1%	1 061	33,44 %	33,67 %
Sum eksterne aksjonærer	3 151	99,31 %	100,00 %
Eigne aksjar	22	0,69 %	
Totalt utstedte aksjer	3 173		

##### Endring i eigenkapital i rekneskapsåret

Mor	Aksje-kapital	Eigne aksjer	Overkurs-fond	Annen eigenkapital	Sum
Eigenkapital 01.01	317 300	-2 100	54 086 429	22 529 642	76 931 271
Kjøp av egne aksjer		-100		-16 900	-17 000
Årsresultat				10 407 395	10 407 395
Avsatt utbytte				-3 781 200	-3 781 200
Sum 31.12	317 300	-2 200	54 086 429	29 138 937	83 540 466

Selskapet har kjøpt 1 aksje i 2021. Selskapet eig 22 egne aksjar ved årslut.

Konsern	Aksje-kapital	Eigne aksjer	Overkurs-fond	Anna innskutt eigenkapital	Annen eigenkapital	Sum
Eigenkapital 01.01	317 300	-2 100	54 086 429	4 665 724	15 547 584	74 614 937
Kjøp av egne aksjer		-100			-16 900	-17 000
Årsresultat					16 542 988	16 542 988
Avsatt utbytte					-3 781 200	-3 781 200
Sum 31.12	317 300	-2 200	54 086 429	4 665 724	28 292 473	87 359 726

#### Note 12 - Mellomværende med datterselskap

##### Mor

##### Fordringer

	2021	2020
Andre langsiktige fordringer	-	19 565 850
Kundefordringer	403 665	489 705
Andre kortsiktige fordringer	23 631 627	103 549 685
Sum	24 035 292	123 605 240

##### Gjeld

Leverandørgjeld	127 434	419 331
Annen kortsiktig gjeld	976 468	11 064 520
Sum	1 103 902	2 278 001



This file is sealed with a digital signature. The seal is a guarantee for the authenticity of the document.

Document ID:  
EB92B048CFEC4058BD149152E163507E



## Lærdal Energi AS

---

### Noter til rekneskapen for 2021

#### Note 13 - Fordringer og gjeld

		<i>Gjeld med forfall senere enn fem år</i>			
80 141 003	83 212 922	Gjeld til kredittinstitusjoner	80 141 003	83 212 922	
80 141 003	83 212 922	Sum	80 141 003	83 212 922	

#### Note 14 - Meir/mindreinntekt.

##### Konsern

Nettvirksomheten i Lærdal Energi konsern er realisert i 2021.

##### Meir-/mindreinntekt

Mindreinntekt pr 31.12.20	1 475 251
<b>Meirinntekt pr. 1.1.21</b>	<b>1 475 251</b>
Avgang	-1 475 251
<b>Akk mindreinntekt 31.12.21</b>	<b>-</b>



This file is sealed with a digital signature.  
The seal is a guarantee for the authenticity  
of the document.

Document ID:  
EB92B048CFEC4058BD149152E163507E



[Admincontrol](#)

## List of Signatures Page 1/1

### Årsmelding 2022.pdf

Name	Method	Signed at
HOVLAND, ANNE STINE	BANKID_MOBILE	2022-06-08 20:01 GMT+02
EINEMO, ROBERT ØYEN	BANKID_MOBILE	2022-06-08 16:57 GMT+02
Bøyum, Ørjan	BANKID_MOBILE	2022-06-08 10:41 GMT+02
Lysne, Kåre Mentz	BANKID_MOBILE	2022-06-08 10:26 GMT+02
Terum, Atle	BANKID	2022-06-08 00:11 GMT+02
Reppen, Janne Marie	BANKID_MOBILE	2022-06-08 20:07 GMT+02



This file is sealed with a digital signature. The seal is a guarantee for the authenticity of the document.

External reference: 11C6D64FF32E44869F9A9929C1419B6E

## **Styret si årsmelding for Lærdal Energi – 2021**

### **GENERELT**

Lærdal Energi AS har ein historie tilbake til 1934 då L/L Lærdal Kraftverk vart skipa for å byggja ut vasskrafta ved Husum i Lærdalselvi.

Dei siste åra har Lærdal Energi vore gjennom omstrukturering, først i 2020 med fusjon av kraftomsetning samt lovpålagt selskapsmessig skilje for nettverksemd. Deretter fusjon av nettverksemd og fiberverksemd frå og med 2021. Lærdal Energi og dotterselskapet Lærdal Energi Fornybar står igjen, og skal saman eiga og forvalta eigarskap i selskap med verksemd innan distribusjon av energi og fiber. Selskapa skal forvalta og administrera administrasjons- og lagerbygg, samt sal av tenester innan fag og kompetanseområde selskapa representerer.

Etter styret si oppfatning gjev årsrekneskapen eit rett bilete av utviklinga og resultatet av organisasjonen si verksemd og stilling pr. 31.12.21. Føresetnaden om framleis drift, jf. aksjeloven §3, er lagt til grunn ved avlegging av årsrekneskapen.

### **ORGANISASJON - ADMINISTRASJON**

Lærdal Energi er eit aksjeselskap med 317.300 kroner i aksjekapital fordelt på 3 173 aksjar à kr. 100,-. Av desse eig verksemda 22 eigne aksjar 31.12.2021.

Dei største aksjeeigarane er Okken Kraft Holding AS med 52,16 % (1655 aksjar), Okken Kraft AS med 5,99% (190 aksjar) og Gjensidige Forsikring med 5,36 % (170 aksjar).

Aksjar eigd av styremedlemar: Robert Øyen Einemo - 7 aksjar

### **Generalforsamling**

I Lærdal Energi AS vart generalforsamlinga halden i Lærdal Energi sine lokale den 30.06.21. Det var representert 1.860 aksjar ved personleg frammøte og med fullmakt, noko som utgjer 58,6 % av aksjekapitalen.

Generalforsamlinga handsama 10 saker. Generalforsamlinga fekk og ei orientering om drifta i selskapet, strategi og planar framover, samt strukturendringar i 2020.

### **Styret**

Selskapet vert leia av eit styre med fem representantar og tre vararepresentantar valde av generalforsamlinga. Styremedlemane vert valde for ein 2-års periode.

På generalforsamlinga 2021 vart styret sett saman slik:

Styremedlemmar:

Atle Terum, styreleiar  
Anne Stine Hovland, nestleiar  
Kåre Mentz Lysne  
Robert Øyen Einemo  
Janne Marie Reppen  
Jon Yttri, tilsettere representant

Tilsettere representant er meldt ut frå styret etter nettfusjon med Sygnir AS 01.12.2021.

Det er innført ordning med varamedlemer etter liste.

Det vart i 2021 halde 10 styremøte og handsama 44 saker.



This file is sealed with a digital signature.  
The seal is a guarantee for the authenticity  
of the document.

Document ID:  
11C6D64FF32E44869F9A9929C1419B6E



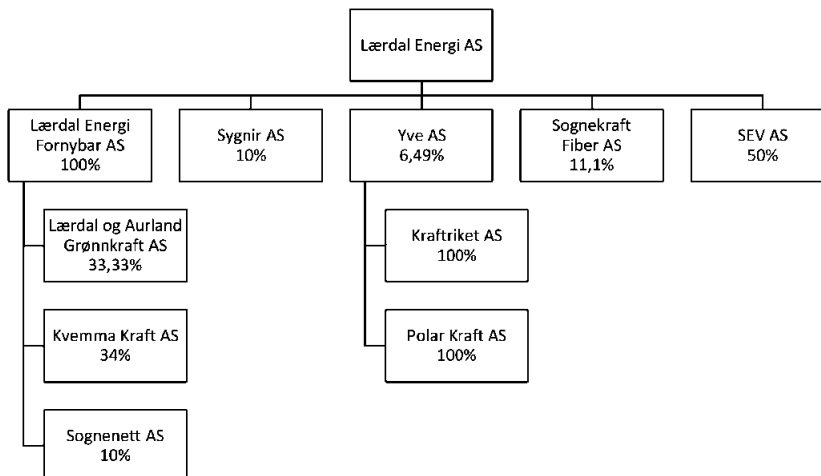
## Revisjon

Revisjonsarbeidet er utført av Ernst & Young AS ved Hanne Kverneland Nebo.

## Personale

31.12.21 hadde verksemda 4 tilsette.

## Medeigar i andre verksemdar og medlemskap i andre organisasjonar



### **Lærdal Energi Fornybar AS.**

Konsesjonskrafta til Lærdal kommune vert forvalta av Lærdal Energi Fornybar AS i samråd med forvaltningsfullmakt og mandat mellom Lærdal Energi og Okken Kraft AS. I tillegg til dette har Lærdal Energi Fornybar avtale om fysisk og finansiell forvaltning til større bedrifter på vest- og austlandet. Det er etablert bilateral avtale med Aurland Energiverk og Vindedal Kraftverk om straumleveranse for 2021, samstundes som me kjøper kraft bilateralt.

Me får levert erstatningskraft frå Østfold Energi for tapt produksjon i Husum kraftverk. Dette er Lærdal Energi Fornybar sin "produksjon". Etter eigen avtale skal Østfold Energi levere 450 kW med full driftstid til erstatning for den krafta Lærdal Energi kunne ha produsert i Husum Kraftverk. Avtalen varar ut 2036. Det skal i tillegg leverast 40 HK frikraft til fordeling for erstatningspliktige fallrettar som kviler på Husum Kraftverk.

Administrasjonsbygg og lagerbygg på Grandane er eigd av Lærdal Energi Fornybar AS. Verksemda forvaltar og administrerer bygget for leigetakarane. Aktiviteten i bygget består av Lærdal Energi, Okken Kraft, straumselskapet Kraftriket og nettselskapet Sygnir.

### **Sygnir AS.**

Lærdal Energi, Aurland Energiverk og Sognekraft gjennomførte i desember 2021 samanslåing av sine nettverksemdar med verknad frå 01.01.2021. Nett delen vart samla i Sygnir AS. Samanslåinga gjer nettverksemda meir robust for framtida og bidreg til å stabilisera nettleiga for kundane. Fokus i fusjonsprosessen var blant anna å ivareta arbeidsplassar og aktivitet, samt trygga lokal beredskap i Lærdal.



This file is sealed with a digital signature. The seal is a guarantee for the authenticity of the document.

Document ID:  
11C6D64FF32E44869F9A9929C1419B6E

**Yve AS.**

Kraftomsetning i Lærdal fusjonerte med Krafriket AS i oktober 2020, da med ein eigardel på 18%. Etter dette har veksten i Krafriket halde fram, og som følgje av at Krafriket AS og Polar Kraft AS gjekk saman (2021) vart Yve AS etablert. Lærdal Energi vart da eigar i Yve, med to store straumselskap - Krafriket og Polar Kraft – som 100% eigd dotterselskap av Yve. Samla har verksemdene 170 000 kundar over heile landet med eit straumforbruk på 3 969 GWh i 2021. Tilsette i den tidlegare kraftomsetninga i Lærdal jobbar framleis lokalt frå Lærdal Energi Fornybar sitt administrasjonsbygg, med Sogn og Lærdal som primærmarknad. I tillegg har avdelinga i Lærdal eit utvida ansvar for den nasjonale satsinga i Krafriket.

**Sognekraft Fiber AS.**

Lærdal Energi, Aurland Energiverk og Sognekraft gjennomførte i desember 2021 samanslåing av sine fiberverksemdar med verknad frå 01.01.2021. Fiber vart samla i nytt selskap Sognekraft Fiber AS. Fiberselskapet vil i løpet av 2022 ha sitt forretningskontor på Grandane.

**SEV AS – Sogn Energi Vekst.**

Verksemda vart etablert i november 2020 av Lærdal Energi og Aurland Energiverk. Formålet er å samla forvaltninga av aktiviteten i Lærdal Energi og Aurland Energiverk, samt sal av tenester innan det fag og kompetanseområdet verksemda representerer.

Lærdal Energi AS er medlem i Samfunnsbedriftene og Bedriftshelse1.

**HELSE OG MILJØ, FORSKING OG UTVIKLING, FORUREINING.****Helse og miljø**

Målsettinga er å skapa gode og trygge arbeidsplassar for alle tilsette og full likestilling mellom kjønna. Ved utgangen av 2021 var det 4 tilsette i verksemda. Av desse var 2 kvinner, dvs. 50%. Det er 2 kvinnelege medlemmar i styret til verksemda. For å ivareta arbeidsmiljøet gjennom Arbeidsmiljølova og krav til internkontroll, har Lærdal Energi mellom anna samarbeid med Bedriftshelse1.

Målet med diskrimineringslova er å fremje likestilling, sikre like moglegheiter og rettar, hindra diskriminering basert på etnisk bakgrunn, nasjonalt opphav, avstamming, hudfarge, språk, religion og livssyn. Selskapet arbeidar aktivt, målretta og planmessig for å fremja lova sitt mål innanfor vår verksemd. Aktivitetane omfattar mellom anna rekruttering, lønns- og arbeidsvilkår, karriere, utviklingsmoglegheiter og vern mot trakassering. Selskapet har også som mål å vera ein arbeidsplass der det ikkje førekjem diskriminering på grunn av nedsett funksjonsevne.

Det har vore 6 dagar sjukefråvær i driftsåret – 0,6%.

Utover kollektive forsikringar i Lærdal Energi AS er det ikkje teikna forsikring for styre eller dagleg leiar for moglege ansvar overfor verksemda eller tredjeperson.

**Forureining.**

Selskapet forureinar ikkje meir enn vanleg for denne type verksemd.



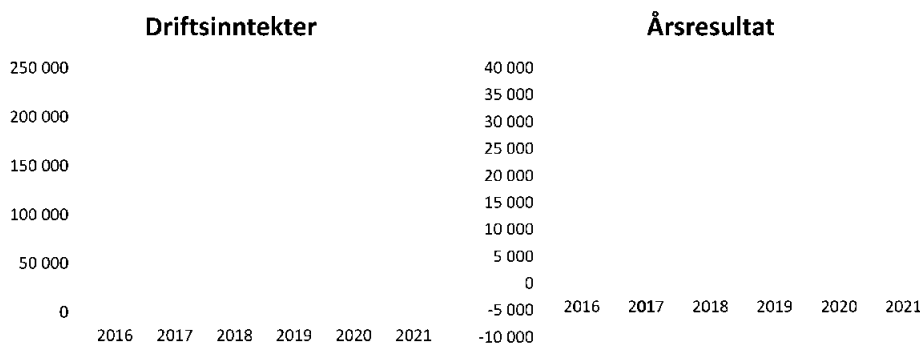
This file is sealed with a digital signature.  
The seal is a guarantee for the authenticity  
of the document.

Document ID:  
11C6D64FF32E44869F9A9929C1419B6E



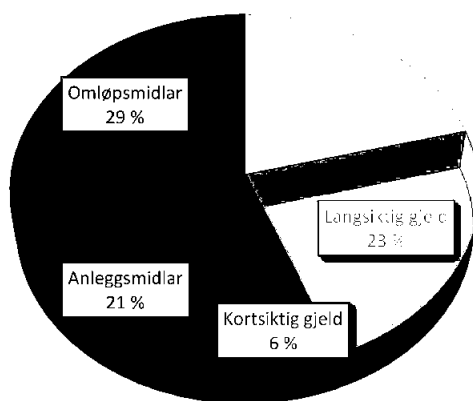
## Nøkkeltall

Alle tal i 1000 NOK	2021	2020	2019	2018	2017	2016
Driftsinntekter	172 541	110 177	185 950	216 246	172 776	127 400
Driftsresultat	11 173	39 604	15 552	2 931	-6 430	-1 676
EBITDA	11 584	45 913	21 487	8 668	14 102	1 664
Årsresultat	16 543	35 897	10 623	-318	-7 034	-2 621
Balansesum	208 526	209 178	138 699	161 073	150 819	110 525
Eigenkapital	78 397	74 615	43 106	34 636	35 135	42 469
Likviditetsgrad 2	4,87	1,60	1,21	0,82	0,89	1,46
Resultatgrad	6,60	38,06	9,75	3,03	-2,06	0,25
Gjeldsgrad	1,39	1,80	2,22	3,65	3,29	1,60



## BALANSE 31.12.2021

### EIGEDLAR      GJELD OG EK



This file is sealed with a digital signature. The seal is a guarantee for the authenticity of the document.

Document ID:  
11C6D64FF32E44869F9A9929C1419B6E



## ØKONOMI

Rekneskapen for 2021 syner eit ordinært resultat før skatt på kr 17 640 378,- for konsernet. Etter skattekostnad vert resultat kr 16 542 988,-.

Styret gjer framlegg om slik disponering:

Avsett til utbytte	kr	3 781 200,-
Avsett til vedlikehaldsfond	kr	0,-
Avsett til fri eigenkapital	kr	12 761 788,-
Sum overføringar:	kr	16 542 988,-

I rekneskapsåret har det vore gevinstar som ikkje vil gjenta seg dei kommande år. I vurderinga har styret lagt vekt på eit utbyttelnivå som reflektera at det har vore eit godt år samtidig som det gjer god og stabil avkastning til eigarane.

Det er teke omsyn til at konsernet har vore gjennom betydeleg omorganisering, der ein vesentleg del av frigjort likviditet vil gå til nedbetaling av gjeld til kredittinstitusjonar. Konsernet vil ha en forsvarleg likviditet etter nedbetaling av gjeld og utbytteutdeling. Disponeringa er forsvarleg og tek omsyn til både aksjonær gjennom utbytte og selskapet gjennom ein styrka eigenkapital.

Verksemda sin disponering er vurdert forsvarleg også etter utviklinga i 2021.

Lærdal den 31. desember 2021

3. juni 2022

Atle Christian Terum  
Styreleiar

Anne Stine Hovland  
Nestleiar

Kåre Mentz Lysne  
Styremedlem

Robert Øyen Einemo  
Styremedlem

Janne Marie Reppen  
Styremedlem

Ørjan Bøyum  
Dagleg leiar



This file is sealed with a digital signature.  
The seal is a guarantee for the authenticity  
of the document.

Document ID:  
11C6D64FF32E44869F9A9929C1419B6E



Statsautoriserte revisorer  
Ernst & Young AS  
Dr Hanstengate 13, 3044 Drammen  
Postboks 560, Brakerøya, 3002 Drammen

Foretaksregisteret: NO 976 389 387 MVA  
Tlf: +47 24 00 24 00  
www.ey.no  
Medlemmer av Den norske Revisorforening

## UAVHENGIG REVISORS BERETNING

Til generalforsamlingen i Lærdal Energi AS

### Konklusjon

Vi har revidert årsregnskapet for Lærdal Energi AS som består av selskapsregnskapet og konsernregnskapet. Selskapsregnskapet og konsernregnskapet består av balanse per 31. desember 2021, resultatregnskap og for regnskapsåret avsluttet per denne datoen og noter til årsregnskapet, herunder et sammendrag av viktige regnskapsprinsipper.

Etter vår mening oppfylder årsregnskapet gjeldende lovkrav og gir et rettviseende bilde av selskapets og konsernets finansielle stilling per 31. desember 2021 og av deres resultater og kontantstrømmer for regnskapsåret avsluttet per denne datoen i samsvar med regnskapslovens regler og god regnskapsskikk i Norge.

### Grunnlag for konklusjon

Vi har gjennomført revisjonen i samsvar med International Standards on Auditing (ISA-ene). Våre oppgaver og plikter i henhold til disse standardene er beskrevet nedenfor under *Revisors oppgaver og plikter ved revisjonen av årsregnskapet*. Vi er uavhengige av selskapet og konsernet i samsvar med kravene i relevante lover og forskrifter i Norge og *International Code of Ethics for Professional Accountants* (inkludert internasjonale uavhengighetsstandarder) utstedt av International Ethics Standards Board for Accountants (IESBA-reglene), og vi har overholdt våre øvrige etiske forpliktelser i samsvar med disse kravene. Innhentet revisjonsbevis er etter vår vurdering tilstrekkelig og hensiktsmessig som grunnlag for vår konklusjon.

### Øvrig informasjon

Øvrig informasjon omfatter informasjon i selskapets årsrapport bortsett fra årsregnskapet og den tilhørende revisjonsberetningen. Styret og daglig leder (ledelsen) er ansvarlig for den øvrige informasjonen. Vår konklusjon om revisjonen av årsregnskapet dekker ikke den øvrige informasjonen, og vi attesterer ikke den øvrige informasjonen.

I forbindelse med revisjonen av årsregnskapet er det vår oppgave å lese den øvrige informasjonen med det formål å vurdere om årsberetningen inneholder de opplysninger som skal gis i henhold til gjeldende lovkrav og hvorvidt det foreligger vesentlig inkonsistens mellom den øvrige informasjonen og årsregnskapet eller kunnskap vi har opparbeidet oss under revisjonen, eller hvorvidt den tilsynelatende inneholder vesentlig feilinformasjon. Dersom vi konkluderer med at den øvrige informasjonen inneholder vesentlig feilinformasjon eller ikke inneholder de opplysninger som skal gis i henhold til gjeldende lovkrav, er vi pålagt å rapportere det.

Vi har ingenting å rapportere i så henseende, og vi mener at årsberetningen er konsistent med årsregnskapet og inneholder de opplysninger som skal gis i henhold til gjeldende lovkrav.



## Ledelsens ansvar for årsregnskapet

Ledelsen er ansvarlig for å utarbeide årsregnskapet og for at det gir et rettviseende bilde i samsvar med regnskapslovens regler og god regnskapsskikk i Norge. Ledelsen er også ansvarlig for slik intern kontroll som den finner nødvendig for å kunne utarbeide et årsregnskap som ikke inneholder vesentlig feilinformasjon, verken som følge av misligheter eller feil.

Ved utarbeidelsen av årsregnskapet må ledelsen ta standpunkt til selskapets og konsernets evne til fortsatt drift og opplyse om forhold av betydning for fortsatt drift. Forutsetningen om fortsatt drift skal legges til grunn for årsregnskapet med mindre ledelsen enten har til hensikt å avvikle selskapet, konsernet eller virksomheten, eller ikke har noe annet realistisk alternativ.

## Revisors oppgaver og plikter ved revisjonen av årsregnskapet

Vårt mål er å oppnå betryggende sikkerhet for at årsregnskapet som helhet ikke inneholder vesentlig feilinformasjon, verken som følge av misligheter eller feil, og å avgi en revisjonsberetning som inneholder vår konklusjon. Betryggende sikkerhet er en høy grad av sikkerhet, men ingen garanti for at en revisjon utført i samsvar med ISA-ene, alltid vil avdekke vesentlig feilinformasjon. Feilinformasjon kan skyldes misligheter eller feil og er å anse som vesentlig dersom den enkeltvis eller samlet med rimelighet kan forventes å påvirke de økonomiske beslutningene som brukerne foretar på grunnlag av årsregnskapet.

Som del av en revisjon i samsvar med ISA-ene, utøver vi profesjonelt skjønn og utviser profesjonell skepsis gjennom hele revisjonen. I tillegg:

- identifiserer og vurderer vi risikoen for vesentlig feilinformasjon i årsregnskapet, enten det skyldes misligheter eller feil. Vi utformer og gjennomfører revisjonshandlinger for å håndtere slike risikoer, og innhenter revisjonsbevis som er tilstrekkelig og hensiktsmessig som grunnlag for vår konklusjon. Risikoen for at vesentlig feilinformasjon som følge av misligheter ikke blir avdekket, er høyere enn for feilinformasjon som skyldes feil, siden misligheter kan innebære samarbeid, forfalskning, bevisste utelatelser, uriktige fremstillinger eller overstyring av intern kontroll.
- opparbeider vi oss en forståelse av den interne kontrollen som er relevant for revisjonen, for å utforme revisjonshandlinger som er hensiktsmessige etter omstendighetene, men ikke for å gi uttrykk for en mening om effektiviteten av selskapets og konsernets interne kontroll.
- evaluerer vi om de anvendte regnskapsprinsippene er hensiktsmessige og om regnskapsestimaterne og tilhørende noteopplysninger utarbeidet av ledelsen er rimelige.
- konkluderer vi på om ledelsens bruk av fortsatt drift-forutsetningen er hensiktsmessig, og, basert på innhentede revisjonsbevis, hvorvidt det foreligger vesentlig usikkerhet knyttet til hendelser eller forhold som kan skape betydelig tvil om selskapets og konsernets evne til fortsatt drift. Dersom vi konkluderer med at det eksisterer vesentlig usikkerhet, kreves det at vi i revisjonsberetningen henleder oppmerksomheten på tilleggsopplysningene i årsregnskapet, eller, dersom slike tilleggsopplysninger ikke er tilstrekkelige, at vi modifiserer vår konklusjon om årsregnskapet og årsberetningen. Våre konklusjoner er basert på revisjonsbevis innhentet frem til datoen for revisjonsberetningen. Etterfølgende hendelser eller forhold kan imidlertid medføre at selskapet og konsernet ikke kan fortsette driften.
- evaluerer vi den samlede presentasjonen, strukturen og innholdet i årsregnskapet, inkludert tilleggsopplysningene, og hvorvidt årsregnskapet gir uttrykk for de underliggende transaksjonene og hendelsene på en måte som gir et rettviseende bilde.
- innhenter vi tilstrekkelig og hensiktsmessig revisjonsbevis vedrørende den finansielle informasjonen til enhetene eller forretningsområdene i konsernet for å kunne gi uttrykk for en mening om konsernregnskapet. Vi er ansvarlige for å fastsette strategien for, samt å følge opp og gjennomføre konsernrevisjonen, og vi har et udelte ansvar for konklusjonen på revisjonen av konsernregnskapet.



Building a better  
working world

Vi kommuniserer med styret blant annet om det planlagte omfanget av og tidspunktet for revisjonsarbeidet og eventuelle vesentlige funn i revisjonen, herunder vesentlige svakheter i den interne kontrollen som vi avdekker gjennom revisjonen.

Drammen, 14. juni 2022  
ERNST & YOUNG AS

*Revisjonsberetningen er signert elektronisk*

Hanne Kverneland Nebo  
statsautorisert revisor

Penneo Dokumentnøkkel: V3FNK:3KDK-KC7CC-K2JCK-E0T4H-D3HLY



# PENNEO

Signaturene i dette dokumentet er juridisk bindende. Dokument signert med "Penneo™ - sikker digital signatur".  
De signerende parter sin identitet er registrert, og er listet nedenfor.

"Med min signatur bekrefter jeg alle datoer og innholdet i dette dokument."

## Hanne Kverneland Nebo

Statsautorisert revisor

Serienummer: 9578-5997-4-812612

IP: 213.52.xxx.xxx

2022-06-14 17:58:22 UTC



Penneo Dokumentnøkkel: V3FNK:3KDK-KC7CC-K2JCK-E0T4H-D3HLY

Dokumentet er signert digitalt, med **Penneo.com**. Alle digitale signatur-data i dokumentet er sikret og validert av den datamaskin-utregnede hash-verdien av det opprinnelige dokument. Dokumentet er låst og tids-stemplet med et sertifikat fra en betrodd tredjepart. All kryptografisk bevis er integrert i denne PDF, for fremtidig validering (hvis nødvendig).

### Hvordan bekrefter at dette dokumentet er originalen?

Dokumentet er beskyttet av ett Adobe CDS sertifikat. Når du åpner dokumentet i

Adobe Reader, skal du kunne se at dokumentet er sertifisert av **Penneo e-signature service <penneo@penneo.com>**. Dette garanterer at innholdet i dokumentet ikke har blitt endret.

Det er lett å kontrollere de kryptografiske beviser som er lokalisert inne i dokumentet, med Penneo validator - <https://penneo.com/validate>