



ÅRSREGNSKAPET FOR REGNSKAPSÅRET 2022 - GENERELL INFORMASJON

Enheten

Organisasjonsnummer: 955 809 912
Organisasjonsform: Samvirkeforetak
Foretaksnavn: COOP JØLSTER SA
Forretningsadresse: 6843 SKEI I JØLSTER

Regnskapsår

Årsregnskapets periode: 01.01.2022 - 31.12.2022

Konsern

Morselskap i konsern: Nei

Regnskapsregler

Regler for små foretak benyttet: Ja
Benyttet ved utarbeidelsen av årsregnskapet til selskapet: Regnskapslovens alminnelige regler

Årsregnskapet fastsatt av kompetent organ

Bekreftet av representant for selskapet: Øystein Årdal
Dato for fastsettelse av årsregnskapet: 25.04.2023

Grunnlag for avgivelse

År 2022: Årsregnskapet er elektronisk innlevert
År 2021: Tall er hentet fra elektronisk innlevert årsregnskap fra 2022

Det er ikke krav til at årsregnskapet m.v. som sendes til Regnskapsregisteret er undertegnet. Kontrollen på at dette er utført ligger hos revisor/enhetens øverste organ. Sikkerheten ivaretas ved at innsender har rolle/rettighet for innsending av årsregnskapet via Altinn, og ved at det bekreftes at årsregnskapet er fastsatt av kompetent organ.

Brønnøysundregistrene, 07.05.2024



Resultatregnskap

| Beløp i: NOK | Note | 2022 | 2021 |
|---|------|-------------------|-------------------|
| RESULTATREKNESKAP | | | |
| Inntekter | | | |
| Salgsinntekt | | 70 754 967 | 71 518 508 |
| Kjøpebonus | | -750 712 | -823 073 |
| Annen driftsinntekt | | 2 262 730 | 875 276 |
| Sum inntekter | | 72 266 985 | 71 570 711 |
| Kostnader | | | |
| Varekostnad | | 57 547 117 | 57 051 584 |
| Lønnskostnad | | 5 406 399 | 5 983 494 |
| Avskrivning på driftsmidler | | 678 943 | 634 400 |
| Annen driftskostnad | | 1 978 925 | 2 052 932 |
| Sum kostnader | | 65 611 384 | 65 722 410 |
| Driftsresultat | | 6 655 601 | 5 848 301 |
| Finansinntekter og finanskostnader | | | |
| Anna renteinntekt | | 986 813 | 385 282 |
| Sum finansinntekter | | 986 813 | 385 282 |
| Annan rentekostnad | | 174 164 | 122 962 |
| Annen finanskostnad | | 39 641 | 25 928 |
| Sum finanskostnader | | 213 805 | 148 890 |
| Netto finans | | 773 009 | 236 392 |
| Ordinært resultat før skattekostnad | | 7 428 609 | 6 084 693 |
| Skattekostnad på resultat | | 1 828 244 | 1 304 217 |
| Ordinært resultat etter skattekostnad | | 5 600 365 | 4 780 476 |
| Årsresultat | | 5 600 365 | 4 780 476 |
| Årsresultat etter minoritetsinteresser | | 5 600 365 | 4 780 476 |
| Totalresultat | | 5 600 365 | 4 780 476 |



Resultatregnskap

| Beløp i: NOK | Note | 2022 | 2021 |
|--|-------------|------------------|------------------|
| Overføringer og disponeringar | | | |
| Avsatt til reservefond | | 1 400 000 | 1 200 000 |
| Avsatt til annen egenkapital | | 4 200 365 | 3 580 476 |
| Sum overføringer og disponeringar | | 5 600 365 | 4 780 476 |



Balanse

| Beløp i: NOK | Note | 2022 | 2021 |
|--|------|-------------------|-------------------|
| BALANSE - EIGEDELAR | | | |
| Anleggsmiddel | | | |
| Immaterielle egedelar | | | |
| Utsett skattefordel | | 354 388 | 536 777 |
| Sum immaterielle egedelar | | 354 388 | 536 777 |
| Varige driftsmiddel | | | |
| Tomt | | 1 914 682 | 2 266 664 |
| Andre egedommar | | 7 277 498 | 7 277 498 |
| Forretningsbygg | | 2 149 159 | 3 292 127 |
| Transportmidlar | | 499 600 | |
| Maskiner og inventar | | 400 508 | 774 747 |
| Sum varige driftsmiddel | | 12 241 447 | 13 611 036 |
| Finansielle anleggsmiddel | | | |
| Investeringer i aksjer og andeler | | 1 069 513 | 1 069 513 |
| Sum finansielle anleggsmiddel | | 1 069 513 | 1 069 513 |
| Sum anleggsmiddel | | 13 665 348 | 15 217 326 |
| Omløpsmiddel | | | |
| Varer | | | |
| Sum varer | | 9 792 350 | 7 379 842 |
| Krav | | | |
| Kundefordringer | | 5 525 781 | 4 482 264 |
| Andre kortsiktige fordringer | | -570 | -570 |
| Sum krav | | 5 525 211 | 4 481 694 |
| Bankinnskott, kontantar og liknande | | | |
| Bankinnskudd, kontanter o.l. | | 44 699 485 | 38 122 423 |
| Sum bankinnskott, kontantar og liknande | | 44 699 485 | 38 122 423 |
| Sum omløpsmiddel | | 60 017 046 | 49 983 959 |
| SUM EIGEDELAR | | 73 682 394 | 65 201 285 |



Balanse

| Beløp i: NOK | Note | 2022 | 2021 |
|--|------|-------------------|-------------------|
| BALANSE - EIGENKAPITAL OG GJELD | | | |
| Eigenkapital | | | |
| Innskoten egenkapital | | | |
| Behaldning av egne aksjar | | 257 392 | 250 150 |
| Sum innskoten egenkapital | | 257 392 | 250 150 |
| Opptent egenkapital | | | |
| Reservefond | | 13 773 623 | 12 373 623 |
| Annen egenkapital | | 36 102 226 | 31 900 872 |
| Sum opptent egenkapital | | 49 875 849 | 44 274 495 |
| Sum egenkapital | | 50 133 241 | 44 524 645 |
| Gjeld | | | |
| Langsiktig gjeld | | | |
| Anna langsiktig gjeld | | | |
| Øvrig langsiktig gjeld | | 18 907 010 | 16 349 746 |
| Sum anna langsiktig gjeld | | 18 907 010 | 16 349 746 |
| Sum langsiktig gjeld | | 18 907 010 | 16 349 746 |
| Kortsiktig gjeld | | | |
| Leverandørgjeld | | 1 033 810 | 806 747 |
| Betalbar skatt | | 1 644 867 | 1 620 477 |
| Skyldig offentlige avgifter | | 577 758 | 347 694 |
| Utbytte | | 856 035 | 960 201 |
| Annen kortsiktig gjeld | | 529 674 | 591 774 |
| Sum kortsiktig gjeld | | 4 642 144 | 4 326 894 |
| Sum gjeld | | 23 549 153 | 20 676 639 |
| SUM EIGENKAPITAL OG GJELD | | 73 682 394 | 65 201 285 |



Brønnøysundregistrene

ÅRSREGNSKAP FOR REGNSKAPSÅRET 2022 - GENERELL INFORMASJON

Journalnummer: 2023 464611

Enheten

Organisasjonsnummer: 955 809 912
Organisasjonsform: Samvirkeforetak
Foretaksnavn: COOP JØLSTER SA
6843 SKEI I JØLSTER

Regnskapsår

Årsregnskapets periode: 01.01.2022 - 31.12.2022

Konsern

Morselskap i konsern: Nei

Regnskapsregler

Regler for små foretak benyttet: Ja
Benyttet ved utarbeidelsen av
årsregnskapet til selskapet: Regnskapslovens alminnelige regler

Årsregnskapet fastsatt av kompetent organ

Bekreftet av representant for selskapet: Øystein Årdal
Dato for fastsettelse av årsregnskapet: 25.04.2023

Grunnlag for avgivelse

År 2022: Årsregnskap er elektronisk innlevert.
År 2021: Tall er hentet fra elektronisk innlevert årsregnskap fra 2022.

Det er ikke krav til at årsregnskapet m.v. som sendes til Regnskapsregisteret er undertegnet. Kontrollen på at dette er utført ligger hos revisor/enhetens øverste organ. Sikkerheten ivaretas ved at innsender har rolle/rettighet for innsending av årsregnskapet via Altinn, og ved at det bekreftes at årsregnskapet er fastsatt av kompetent organ.

Brønnøysundregistrene, 21.06.2023



Organisasjonsnr: 955 809 912
COOP JØLSTER SA

RESULTATREGNSKAP

| Beløp i: NOK | Note | 2022 | 2021 |
|---|-------------|-------------------|-------------------|
| RESULTATREKNESKAP | | | |
| Inntekter | | | |
| Salgsinntekt | | 70 754 967 | 71 518 508 |
| Kjøpebonus | | -750 712 | -823 073 |
| Annen driftsinntekt | | 2 262 730 | 875 276 |
| Sum inntekter | | 72 266 985 | 71 570 711 |
| Kostnader | | | |
| Varekostnad | | 57 547 117 | 57 051 584 |
| Lønnskostnad | | 5 406 399 | 5 983 494 |
| Avskrivning på driftsmidler | | 678 943 | 634 400 |
| Annen driftskostnad | | 1 978 925 | 2 052 932 |
| Sum kostnader | | 65 611 384 | 65 722 410 |
| Driftsresultat | | 6 655 601 | 5 848 301 |
| Finansinntekter og finanskostnader | | | |
| Anna renteinntekt | | 986 813 | 385 282 |
| Sum finansinntekter | | 986 813 | 385 282 |
| Annan rentekostnad | | 174 164 | 122 962 |
| Annen finanskostnad | | 39 641 | 25 928 |
| Sum finanskostnader | | 213 805 | 148 890 |
| Netto finans | | 773 009 | 236 392 |
| Ordinært resultat før skattekostnad | | 7 428 609 | 6 084 693 |
| Skattekostnad på resultat | | 1 828 244 | 1 304 217 |
| Ordinært resultat etter skattekostnad | | 5 600 365 | 4 780 476 |
| Årsresultat | | 5 600 365 | 4 780 476 |
| Årsresultat etter minoritetsinteresser | | 5 600 365 | 4 780 476 |
| Totalresultat | | 5 600 365 | 4 780 476 |
| Overføringer og disponeringar | | | |
| Avsatt til reservefond | | 1 400 000 | 1 200 000 |
| Avsatt til annen egenkapital | | 4 200 365 | 3 580 476 |
| Sum overføringer og disponeringar | | 5 600 365 | 4 780 476 |



Organisasjonsnr: 955 809 912
COOP JØLSTER SA

BALANSE

Beløp i: NOK Note 2022 2021

BALANSE - EIGEDELAR

Anleggsmiddel

Immaterielle egedelar

| | | |
|----------------------------------|----------------|----------------|
| Utsett skattefordel | 354 388 | 536 777 |
| Sum immaterielle egedelar | 354 388 | 536 777 |

Varige driftsmiddel

| | | |
|--------------------------------|-------------------|-------------------|
| Tomt | 1 914 682 | 2 266 664 |
| Andre egedommar | 7 277 498 | 7 277 498 |
| Forretningsbygg | 2 149 159 | 3 292 127 |
| Transportmidlar | 499 600 | |
| Maskiner og inventar | 400 508 | 774 747 |
| Sum varige driftsmiddel | 12 241 447 | 13 611 036 |

Finansielle anleggsmiddel

| | | |
|--------------------------------------|------------------|------------------|
| Investeringer i aksjer og andeler | 1 069 513 | 1 069 513 |
| Sum finansielle anleggsmiddel | 1 069 513 | 1 069 513 |

| | | |
|--------------------------|-------------------|-------------------|
| Sum anleggsmiddel | 13 665 348 | 15 217 326 |
|--------------------------|-------------------|-------------------|

Omløpsmiddel

Varer

| | | |
|------------------|------------------|------------------|
| Sum varer | 9 792 350 | 7 379 842 |
|------------------|------------------|------------------|

Krav

| | | |
|------------------------------|------------------|------------------|
| Kundefordringer | 5 525 781 | 4 482 264 |
| Andre kortsiktige fordringer | -570 | -570 |
| Sum krav | 5 525 211 | 4 481 694 |

Bankinnskott, kontantar og liknande

| | | |
|--|-------------------|-------------------|
| Bankinnskudd, kontanter o. l. | 44 699 485 | 38 122 423 |
| Sum bankinnskott, kontantar og liknande | 44 699 485 | 38 122 423 |

| | | |
|-------------------------|-------------------|-------------------|
| Sum omløpsmiddel | 60 017 046 | 49 983 959 |
|-------------------------|-------------------|-------------------|

| | | |
|----------------------|-------------------|-------------------|
| SUM EIGEDELAR | 73 682 394 | 65 201 285 |
|----------------------|-------------------|-------------------|

BALANSE - EIGENKAPITAL OG GJELD

Eigenkapital

Innskoten eigenkapital



| | | |
|----------------------------------|-------------------|-------------------|
| Behaldning av egne aksjar | 257 392 | 250 150 |
| Sum innskoten egenkapital | 257 392 | 250 150 |
| Opptent egenkapital | | |
| Reservefond | 13 773 623 | 12 373 623 |
| Annen egenkapital | 36 102 226 | 31 900 872 |
| Sum opptent egenkapital | 49 875 849 | 44 274 495 |
| Sum egenkapital | 50 133 241 | 44 524 645 |
| Gjeld | | |
| Langsiktig gjeld | | |
| Anna langsiktig gjeld | | |
| Øvrig langsiktig gjeld | 18 907 010 | 16 349 746 |
| Sum anna langsiktig gjeld | 18 907 010 | 16 349 746 |
| Sum langsiktig gjeld | 18 907 010 | 16 349 746 |
| Kortsiktig gjeld | | |
| Leverandørgjeld | 1 033 810 | 806 747 |
| Betalbar skatt | 1 644 867 | 1 620 477 |
| Skyldig offentlige avgifter | 577 758 | 347 694 |
| Utbytte | 856 035 | 960 201 |
| Annen kortsiktig gjeld | 529 674 | 591 774 |
| Sum kortsiktig gjeld | 4 642 144 | 4 326 894 |
| Sum gjeld | 23 549 153 | 20 676 639 |
| SUM EIGENKAPITAL OG GJELD | 73 682 394 | 65 201 285 |



Organisasjonsnr: 955 809 912
COOP JØLSTER SA

NOTEOPPLYSNINGER - SELSKAP - alle poster oppgitt i hele tall

Note

Tal på årsverk i regnskapsåret
10.00

| Sum | Beløp |
|--------------------------|--|
| Balanseført verdi 31.12. | Varige driftsmiddel Immaterielle eigned. |

Konsernregnskap

Morselskapet sitt navn

Forretningskontor for morselskapet

Grunn til at dotterselskap ikke er tatt med i konsolideringa

| Samla beløp - tilknytt selskap | Årets | Fjorårets |
|--------------------------------|-------|-----------|
|--------------------------------|-------|-----------|

| | | |
|---------------------------------------|-------|-----------|
| Samla beløp - føretak i samme konsern | Årets | Fjorårets |
|---------------------------------------|-------|-----------|

| | | |
|---------------------------------------|-------|-----------|
| Samla beløp - føretak i samme konsern | Årets | Fjorårets |
|---------------------------------------|-------|-----------|

| | | |
|---|-------|-----------|
| Samla beløp - felles kontrollert verksemd | Årets | Fjorårets |
|---|-------|-----------|

| Pantstillingar | Beløp |
|----------------|-------|
|----------------|-------|

| | | |
|---------------------------|-------------------------|------------------|
| Behaldning av egne aksjar | Tal på aksjar Pålydande | Andel av aksjek. |
|---------------------------|-------------------------|------------------|



Firda Revisjon & Rådgivning

Besøksadresse: Naustdalsvegen 1B, 6800 Førde
Postadresse: Postboks 212, 6801 Førde
Telefon: 41 78 54 00
E-post: post@firdarevisjon.no
Foretaksregisteret: 989 230 921 MVA

UAVHENGIG REVISORS BERETNING
Til årsmøtet i COOP Jølster SA

Uttalelse om revisjonen av årsregnskapet

Konklusjon

Vi har revidert årsregnskapet for COOP Jølster SA som viser et overskudd på kr 5 600 365. Årsregnskapet består av balanse per 31. desember 2022, resultatregnskap for regnskapsåret avsluttet per denne datoen og noter til årsregnskapet, herunder et sammendrag av viktige regnskapsprinsipper.

Etter vår mening

- oppfyller årsregnskapet gjeldende lovkrav, og
- gir årsregnskapet et rettvise bilde av selskapets finansielle stilling per 31. desember 2022 og av dets resultat for regnskapsåret avsluttet per denne datoen i samsvar med regnskapslovens regler og god regnskapsskikk i Norge.

Grunnlag for konklusjonen

Vi har gjennomført revisjonen i samsvar med International Standards on Auditing (ISA-ene). Våre oppgaver og plikter i henhold til disse standardene er beskrevet nedenfor under Revisors oppgaver og plikter ved revisjonen av årsregnskapet. Vi er uavhengige av selskapet i samsvar med kravene i relevante lover og forskrifter i Norge og International Code of Ethics for Professional Accountants (inkludert internasjonale uavhengighetsstandarder) utstedt av International Ethics Standards Board for Accountants (IESBA-reglene), og vi har overholdt våre øvrige etiske forpliktelser i samsvar med disse kravene. Innhentet revisjonsbevis er etter vår vurdering tilstrekkelig og hensiktsmessig som grunnlag for vår konklusjon.

Øvrig informasjon

Styret og daglig leder (ledelsen) er ansvarlige for informasjonen i årsberetningen. Vår konklusjon om årsregnskapet ovenfor dekker ikke informasjonen i årsberetningen.

I forbindelse med revisjonen av årsregnskapet er det vår oppgave å lese årsberetningen. Formålet er å vurdere hvorvidt det foreligger vesentlig inkonsistens mellom årsberetningen, og årsregnskapet og den kunnskap vi har opparbeidet oss under revisjonen av årsregnskapet, eller hvorvidt informasjon i årsberetningen ellers fremstår som vesentlig feil. Vi har plikt til å rapportere dersom årsberetningen fremstår som vesentlig feil. Vi har ingenting å rapportere i så henseende.

Basert på kunnskapen vi har opparbeidet oss i revisjonen, mener vi at årsberetningen er konsistent med årsregnskapet og inneholder de opplysninger som skal gis i henhold til gjeldene lovkrav.



Firda Revisjon & Rådgivning

Ledelsens ansvar for årsregnskapet

Styret og daglig leder (ledelsen) er ansvarlig for å utarbeide årsregnskapet og for at det gir et rettviseende bilde i samsvar med regnskapslovens regler og god regnskapsskikk i Norge. Ledelsen er også ansvarlig for slik intern kontroll som den finner nødvendig for å kunne utarbeide et årsregnskap som ikke inneholder vesentlig feilinformasjon, verken som følge av misligheter eller utilsiktede feil.

Ved utarbeidelsen av årsregnskapet må ledelsen ta standpunkt til selskapets evne til fortsatt drift og opplyse om forhold av betydning for fortsatt drift. Forutsetningen om fortsatt drift skal legges til grunn for årsregnskapet så lenge det ikke er sannsynlig at virksomheten vil bli avviklet.

Revisors oppgaver og plikter ved revisjonen av årsregnskapet

Vårt mål er å oppnå betryggende sikkerhet for at årsregnskapet som helhet ikke inneholder vesentlig feilinformasjon, verken som følge av misligheter eller utilsiktede feil, og å avgi en revisjonsberetning som inneholder vår konklusjon. Betryggende sikkerhet er en høy grad av sikkerhet, men ingen garanti for at en revisjon utført i samsvar med ISA-ene, alltid vil avdekke vesentlig feilinformasjon. Feilinformasjon kan oppstå som følge av misligheter eller utilsiktede feil. Feilinformasjon er å anse som vesentlig dersom den enkeltvis eller samlet med rimelighet kan forventes å påvirke de økonomiske beslutningene som brukerne foretar på grunnlag av årsregnskapet.

Som del av en revisjon i samsvar med ISA-ene, utøver vi profesjonelt skjønn og utviser profesjonell skepsis gjennom hele revisjonen. I tillegg:

- identifiserer og vurderer vi risikoen for vesentlig feilinformasjon i årsregnskapet, enten det skyldes misligheter eller utilsiktede feil. Vi utformer og gjennomfører revisjonshandlinger for å håndtere slike risikoer, og innhenter revisjonsbevis som er tilstrekkelig og hensiktsmessig som grunnlag for vår konklusjon. Risikoen for at vesentlig feilinformasjon som følge av misligheter ikke blir avdekket, er høyere enn for feilinformasjon som skyldes utilsiktede feil, siden misligheter kan innebære samarbeid, forfalskning, bevisste utelatelser, uriktige fremstillinger eller overstyring av intern kontroll.
- opparbeider vi oss en forståelse av intern kontroll som er relevant for revisjonen, for å utforme revisjonshandlinger som er hensiktsmessige etter omstendighetene, men ikke for å gi uttrykk for en mening om effektiviteten av selskapets interne kontroll.
- evaluerer vi om de anvendte regnskapsprinsippene er hensiktsmessige og om regnskapsestimaterne og tilhørende noteopplysninger utarbeidet av ledelsen er rimelige
- konkluderer vi på om ledelsens bruk av fortsatt drift-forutsetningen er hensiktsmessig og basert på innhentede revisjonsbevis, hvorvidt det foreligger vesentlig usikkerhet knyttet til hendelser eller forhold som kan skape tvil av betydning om selskapets evne til fortsatt drift. Dersom vi konkluderer med at det eksisterer vesentlig usikkerhet, kreves det at vi i revisjonsberetningen henleder oppmerksomheten på tilleggsopplysningene i årsregnskapet, eller, dersom slike tilleggsopplysninger ikke er tilstrekkelige, at vi modifierer vår konklusjon. Våre konklusjoner er basert på revisjonsbevis innhentet frem til datoen for revisjonsberetningen. Etterfølgende hendelser eller forhold kan imidlertid medføre at selskapet ikke kan fortsette driften.



Firda Revisjon & Rådgivning

- evaluerer vi den samlede presentasjonen, strukturen og innholdet i årsregnskapet, inkludert tilleggsopplysningene, og hvorvidt årsregnskapet gir uttrykk for de underliggende transaksjonene og hendelsene på en måte som gir et rettviseende bilde.

Vi kommuniserer med styret blant annet om det planlagte innholdet i og tidspunkt for revisjonsarbeidet og eventuelle vesentlige funn i revisjonen, herunder vesentlige svakheter i intern kontroll som vi avdekker gjennom revisjonen.

FØRDE, 2. april 2023

Firda Revisjon & Rådgivning AS

Hans Magnar Hansen
Statsautorisert revisor



Årsmelding og rekneskap for
Coop Jølster SA
for året 2022

NY FRAMSIDE

1936-2022
86 år i forbrukeren som hjerte

Årsmøtet vert halde på Thon Hotel Jølster, torsdag 25. april 2023 kl. 19.30

Vi ynskjer vel møtt til årsmøtet.

Styret



Årsmelding

ANTALL SAMVIRKELAG/MEDLEMMER

Pr. 31.12.2022 var 59 samvirkeleg medlemmer av Coop Norge. Det har vore ein nedgang i 2022 på 3 lag som følgje av 2 fusjonar og 1 utvikling.

Ved utgangen av 2022 var det 2 066 651 medlemmer i norske samvirkeleg tilknytta Coop Norge. Tilsvarende tal for foregåande år (2021) var 1 962 909.

KONSUMPRISINDEKSEN 2022 (KILDE SSB, 11.1.2023)

Årsveksten i konsumprisindeksen (KPI) endte på 5,8 prosent i 2022. Dette er 2,3 prosentpoeng høgare enn årsveksten i 2021. Ein kraftigare årsvekst i KPI er ikkje målt sidan 1988. Dei fleste varer og tenester steig i pris, men spesielt høge energi- og matvarepriser bidrog til sterk konsumprisvekst i 2022.

KPI justert for avgiftsendringar og uten energivarer, KPI-JAE, steig 3,9 prosent i samme periode, og det er aldri blitt målt høgare årsvekst i denne indikatoren sidan SSB begynte å lage den i 2001.

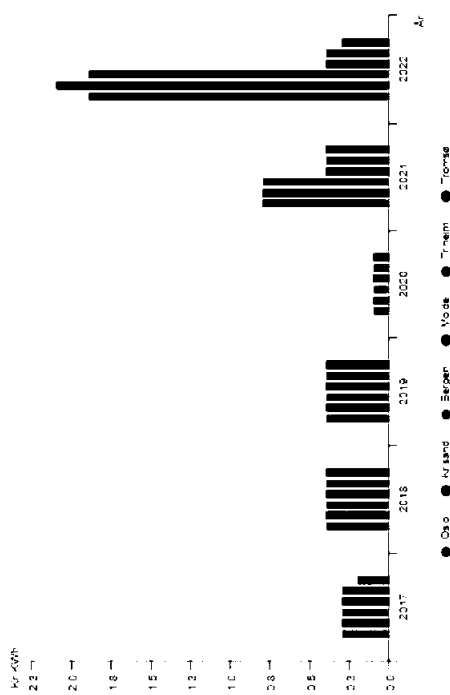
I 2022 var det prisane på norske varer, inkludert energivarer, som bidrog mest til at årsveksten i KPI endte på 5,8 prosent. Dette betyr ikkje at prisveksten for denne gruppen er drive kun av innlandske forhold. Prisane på både energi- og matvarer som produseres i Norge, for eksempel, heng i stor grad saman med internasjonale forhold. Men prisutvikling på dei norske varane var særleg drive av stigande prisar på strøm og drivstoff. Dei norske varane står for om lag 19 prosent av den såkalla handlekorga som utgjør KPI, og inkluderer strøm- og andre energivarer, mange matvarer og diverse andre forbruksvarer som blir produsert i Norge. Denne gruppa bidrog også i 2021 mest til oppgangen i KPI.

Fjoråret var prega av svært høge strømprisar. Spesielt i dei sørlege prisområda har spotprisen nådd høgder som aldri har blitt observert tidligare, og det har vore store prisforskjeller mellom nord og sør gjennom året (se Figur 1). Begrensninger i kraftnettet, samt ein gjennomgåande betre ressursituasjon for kraftproduksjonen i nord enn i sør i 2022 er viktige årsaker til dette. Fra 2021 til 2022 økte prisane på elektrisitet inkludert nettleie målt i KPI 19,0 prosent. Prisoppgangen blei dempa av strømstøtte-ordningen som ble innført i desember 2021.

SAKSLISTE

1. Godkjenning av innkalling og sakliste
2. Val av ordstyrar og skrivar
3. Val av to personar til å skrive under møteprotokoll
4. Årsmelding, rekneskap og budsjett
5. Informasjon ved Knut Staalesen om markedsutvikling i Coop Norge
6. Informasjon om pågåande fusjonsprosess
7. Val etter vedtektene
8. Innkomne saker

Figur 1. Gjennomsnittlige spotpriser for strøm i dei ulike prisområdene i Norge¹, 2017-2021



¹ Merk at dei gjennomsnittlige spotprisene frå kraftbørsen Nordpool ikkje er inkludert strømtøtte. Prisnivået som er illustrert i figuren for 2022 er dermed ikkje representativt for strømrøkninga til konsumentane, ettersom figuren kun er basert på spotprisane for strøm i marknaden.

Ein annan energivarare som har vært med på å trekke prisveksten betydelig opp i 2022 er drivstoff. I 2022 var prisane på bensin og diesel henholdsvis 29,4 og 39,5 prosent dyrare samanlikna med 2021.

Historisk høg prisvekst på matvarer i 2022 må sjåast i samband med fleire faktorar. Økte priser på råvarer, gjødsel, transport og energi har bidratt til økte kostnader i alle ledd i verdikjeden. Vidare har internasjonale forhold, som krigen i Ukraina, tørke og reduserte avlinger påverka den samla varetilgangen gjennom året, og bidratt til økte priser. Fra 2021 til 2022 ble det målt en uvanlig høy og bred prisvekst på matvarer og alkoholfrie drikkevarer som samlet steg med 6,5 prosent.

Fra 2021 til 2022 har prisane på kjøtt økt 9,9 prosent, brød og kornprodukter steg 7,4 prosent og melk, ost og egg samla med 5,0 prosent.

OMSETNING OG MARKEDSANDDEL

Samvirkelaga ser ut til å få ei samla omsetning i 2022 på omtrent 53,7 milliarder kroner. Dette er nedgang på 2,6 % fra 2021. I tillegg kjem omsetninga fra Norsk Butikkdrift AS, som er eigd av Coop Norge SA. Om vi inkluderer Norsk Butikkdrift AS, blir den samla omsetninga på omtrent 62,2 milliarder kroner. Det ser p.t. ut til at Coop sin marknadsandel på dagligvare er redusert fra rekordhøge 29,6 % i 2021 til 29,5 % i 2022.

MAKROKONOMISKE HOVEDSTØRRELSER (KILDE SSB, 9.12.2022)

Norsk økonomi preges av lav arbeidsledighet, høy konsumprisvekst, fallende boligpriser og økende renter (rentetopp på 3 prosent i starten av 2023). På kort sikt ventes en moderat nedgang i økonomien, men BNP Fastland-Norge ansås likevel å være konjunkturoptimistisk de neste årene.

Nedenfor vises prosentvis endring tidligere år og forventning fremover for noen makroøkonomiske prognoser for 2020-2024.

| Prognoser | 2020 | 2021 | 2022 | 2023 | 2024 | 2025 |
|---------------------|------|------|------|------|------|------|
| BNP Fastlands-Norge | -0,7 | 4,1 | 3,8 | 1,2 | 1,6 | 1,2 |
| Arbeidsledighet | 4,6 | 4,4 | 3,3 | 3,7 | 3,7 | 4,1 |
| Konsumprisvekst | 1,3 | 3,5 | 5,8 | 4,9 | 1,1 | 1,8 |
| Årlønn | 3,1 | 3,5 | 3,9 | 4,7 | 3,8 | 3,5 |
| Pengemarkedsrenter | 0,7 | 0,5 | 2,0 | 3,3 | 2,7 | 2,4 |

Coop Jølster

Etter fleire år med pandemi rekna vi med at 2022 skulle bli eit normalår. Det starta meir dramatisk enn ein kunne forutsjå, med krig i Ukraina og dei konsekvensane det har fått for inflasjon og prisauke.

Vi har hatt ein nedgang på daglegvarebutikken og byggmix med om lag 2 mill., samt ein tilvarande auke på driftsmiddel. Auken på driftsmiddel skuldast den store auken i gjødselsprisane. Dette gjer at det vart nedgang i bruttofortjenesten.

Etter fleire år med pandemi kunne vi endeleg få avvikla medlemsmøtet der representanter frå Coop Norge og Coop Nordvest (heretter CNV) var tilstades. Der kunne alle oppmøtte få stille spørsmål og få svar på kva vi kunne forvente oss i framtida ved ein eventuell fusjon. Etter møtet vart det klart at CNV ville ta ein timeout og sette fusjonen på vent.

På forrige årsmøte var det likevel fleirtall for at ein skulle gå vidare med samtaler. Når det ikkje vart fusjon og Extra, tok vi beslutninga om å søke til CN om å bli omprofilert til Prix og det blei avgjort i mars -22

For å få gjennomført prosjektet Prix Skei søkte vi kompetanshjelp hjå CNV som gjennomførte prosjektet saman med Coop Norge og oss. Det har vore ein lang og grundig prosess for å få eit best mogeleg resultat med ny butikk. Det har vore eit omfattande prosjekt det der heile bygget har blitt oppgradert både ute og inne til ny teknisk standard. Det fysiske arbeidet på bygget begynte i oktober med nytt teknisk rom (alt teknisk utstyr flytta opp frå kjeller til nytt rom på ytre lagar), samt demontering og riving av gammalt utstyr og montering av nytt. I skrivande stund har vi fått ein flott og moderne butikk som vi håper vert godt mottaken.

Når det gjelder Bygg/mix er det ikkje lett å komme fram med ei god løysing. Vi har hatt besøk av folk frå kjeden i Coop Norge for å sjå på alternativ løysing for ny butikk på eget areal. Dette er ikkje løysbart på det arealet vi eig. Vi har også hatt møter med kommunen om mogelegheit for å få tilgang på anna areal til en ny Bygg/mix, og vi har fått ordfører og rådmann på synfaring utan at dei kan gje noko positivt svar. Ny kommuneplan må på plass før det er muleg å tenke på området til dette og det er heller ikkje sikkert at ein vil kunne få løyve, og dette kan ta fleire år før den er ferdig.



Bilete frå arbeidet med omgjerding av butikk fra Coop Marked til Coop Prix.

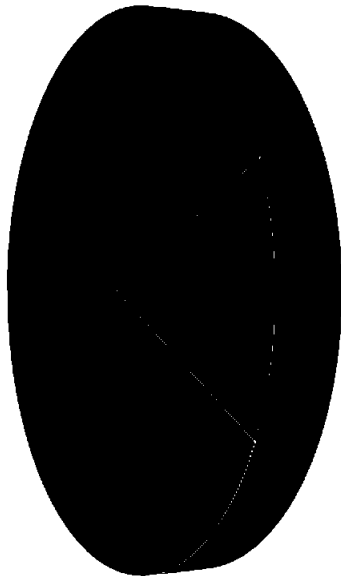


Geir Iversen og Øystein Årdal. Foto: Siri Cecilie Flaafjord



Før og etter ombygging

Fordeling av omsetning pr. avdeling 2022:



I 2022 hadde vi ei netto omsetning på Kr. 70.754.967,- som er redusert med ein million frå 2021. Coop Jølster hadde eit overskot på 5,6 mill. etter skatt.

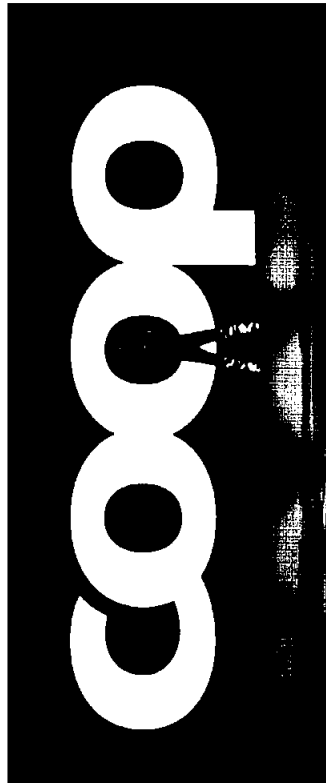
Disponering av overskotet

Styret rår til at overskotet på Kr. 5.600.365,- vert fordelt slik:
 Avsatt til reservefond Kr.1.400.000.-
 Avsatt til annen eigenkapital Kr.4.200.365.-
 Total Kr. 5.600.365.-

Styret er svært godt nøgd med det gode resultatet i år også.

Grunnlag for vidare drift

Føresetnaden om vidare drift er lagt til grunn ved utarbeiding av årsmelding for 2022 og budsjett for 2023. Styret meiner det framleis er godt grunnlag for vidare drift.



Styret
 Styret har i 2022 vore samansett slik:

Arve Dvergsdal, leiar*
 Jon Sandal, nestleiar*
 Henny Sandal, styremedlem
 Hilde Søgnevand, styremedlem
 Siv Mari Sunde, styremedlem (valt av tilsette)

Vararepresentantar til styret:

Øystein Årdal*
 Gro Sårheim Dvergsdal
 Benedikte Sægvov (frå dei tilsette)*
 Jon Egge (frå dei tilsette)

Valnemnd til dette årsmøtet

Arne Årdal, leiar*
 Asgeir Ripe*
 Geir Heggheim

Vararepresentantar:

Oddgeir Aardal

Dei som er merka med * er på val i 2023

I 2022 har det vore 5 styremøte, og det har vore behandla 21 saker.

Personalet

Laget har i 2022 hatt 21 tilsette som utgjer om lag 11 årsverk.

Likestilling

Lagets styre består av 3 kvinner og 2 menn i styret, ei fordeling på 60/40.

Medlemsinnskot

Medlemsinnskot pr. 31.12.2022 er kr. 19.164.400,-. Ein auke på 2,56 mill. Rente på medlemsinnskot i 2022 var kr 172.750,-. Kjøpeutbyttet til medlemane fordeler seg med Kr.640.753,- på Daglegvarer og Kr.110.959,- på Bygg.

På Coop marked er 76% salg til medlemmer.

Pr. 31.12.2022 hadde Coop Jølster 858 medlemmer. Vi fekk 38 nye medlemmer i fjor.

Sluttord

Styret legger fram ei årsmelding som kan vise til stabil omsetning og eit godt resultat. Styret er godt tilfreds med det gode resultatet. Vi har styrka egenkapitalen, sikra bonus til medlemne og rekneskapen med tilhøyrande notar gjev grundig informasjon om årets virksomheit.

Styret i Coop Jølster vil til slutt takke alle tilsette og tillitsvalde for god innsats i 2022. Stor takk til medlemmer og kundar som sluttar opp om laget med kjøp av varer og innskot. Vi oppfordrar til vidare bruk av Coop Jølster for alle innkjøp. Dette gjelder såvel daglegvarer, jernvarer, bygningvarer, kraftfor og gjødsel. Dette vil danne det beste grunnlaget for vidare lokal satsing og eit framtidig sterkt Coop-lag.

Styret ser fram til nok eit spanande og utfordrande år i 2023.

Støt, den 28. februar 2023

Arve Dvergsdal
Arve Dvergsdal
formann

Jon Sandal
Jon Sandal
medlem

Henny Sandal
Henny Sandal
styremedlem

Hilde Sognesand
Hilde Sognesand
styremedlem

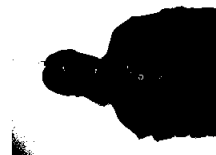
Siv Mari Sunde
Siv Mari Sunde
styremedlem
for det fjerde



Arve Dvergsdal



Jon Sandal



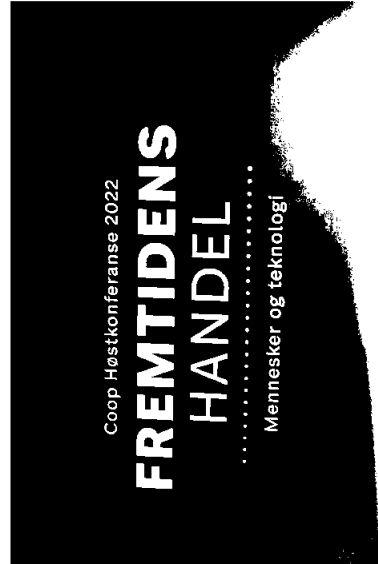
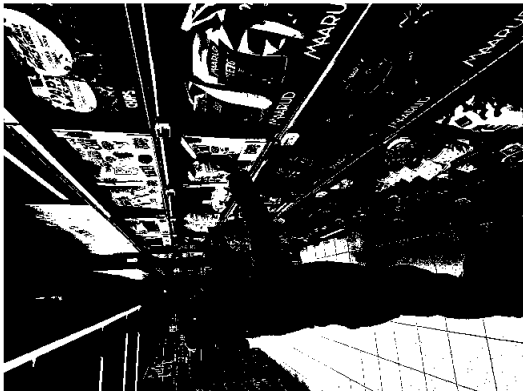
Hilde Sognesand



Henny Sandal



Siv Mari Sunde





COOP JØLSTER SA

RESULTATREKNESSKAP

DRIFTSINNTEKTER

| | 2022 | % | 2021 | % |
|---|-------------------|-------------|-------------------|-------------|
| Salgsinntekt | 70 754 967 | | 71 518 508 | |
| Kjøpebonus til medlemmer | 750 712 | | 823 073 | |
| Netto omsetning | 70 004 255 | 100,0 | 70 695 435 | 100,0 |
| Vareforbruk | 57 961 245 | 82,8 | 57 493 334 | 81,3 |
| Bruttofortjeneste | 12 043 010 | 17,2 | 13 202 101 | 18,7 |
| Bonus | 414 128 | 0,6 | 441 750 | 0,6 |
| Provisjonsinntekter | 55 235 | 0,1 | 47 160 | 0,1 |
| Gjenvinnet ved avgang varige driftsmidler | 1 722 350 | 2,5 | - | - |
| Leieinntekter | 485 145 | 0,7 | 828 116 | 1,2 |
| SUM DRIFTSINNTEKTER | 14 719 868 | 21,0 | 14 519 127 | 20,5 |

DRIFTSKOSTNADER

| | | | | |
|----------------------------|------------------|-------------|------------------|-------------|
| Personalkostnader | 5 406 399 | 7,7 | 5 983 494 | 8,5 |
| Butikk- og driftskostnader | 1 978 925 | 2,8 | 2 052 932 | 2,9 |
| Ordinære avskrivninger | 678 943 | 1,0 | 634 400 | 0,9 |
| SUM DRIFTSKOSTNADER | 8 064 267 | 11,5 | 8 670 826 | 12,3 |

DRIFTSRESULTAT

| | | | | |
|-----------------------|------------------|------------|------------------|------------|
| DRIFTSRESULTAT | 6 655 601 | 9,5 | 5 848 301 | 8,3 |
|-----------------------|------------------|------------|------------------|------------|

FINANSINNTEKTER/- KOSTNADER

| | | | | |
|------------------------|----------|-----|----------|-----|
| Renteinntekt | 986 813 | | 385 282 | |
| Renter på låneinnskott | -174 164 | | -122 962 | |
| Andre rentekostnader | - | | - | |
| Andre finanskostnader | -39 641 | | -25 928 | |
| Netto finansposter | 773 008 | 1,1 | 236 392 | 0,3 |

RESULTAT FØR SKATTEKOSTNAD

| | | | | |
|-----------------------------------|------------------|-------------|------------------|------------|
| RESULTAT FØR SKATTEKOSTNAD | 7 428 609 | 10,6 | 6 084 693 | 8,6 |
|-----------------------------------|------------------|-------------|------------------|------------|

Skattar

| | | | | |
|---------|-----------|-----|-----------|-----|
| Skattar | 1 828 244 | 2,6 | 1 303 229 | 1,8 |
|---------|-----------|-----|-----------|-----|

ÅRSOVERSKOT

| | | | | |
|--------------------|------------------|------------|------------------|------------|
| ÅRSOVERSKOT | 5 600 365 | 8,0 | 4 781 464 | 6,8 |
|--------------------|------------------|------------|------------------|------------|

Som styret tilrår: nytta:

| | |
|--------------------------------------|-----------|
| Avsett til felleieigd ansvarskapital | 1 400 000 |
| Avsett til reservfond | 4 200 365 |
| Avsett til anna eigenkapital | |

SUM DISPOSISJONAR

| | | | | |
|--------------------------|------------------|--|------------------|--|
| SUM DISPOSISJONAR | 5 600 365 | | 4 781 464 | |
|--------------------------|------------------|--|------------------|--|

12

coop jølster årsmelding 2022

COOP JØLSTER SA

BALANSE PR 31.12.

NOTAR

EIGEDELAR

| | 2022 | % | 2021 | % |
|-----------------------------------|----------------|------------|----------------|------------|
| Anleggsmidlar | | | | |
| Immatterielle eigedelar | | | | |
| Utsett skattefordel | 354 388 | | 536 777 | |
| Sum immaterielle eigedelar | 354 388 | 0,5 | 536 777 | 0,8 |

Varige driftsmidlar

| | | | | |
|--------------------------------|-------------------|-------------|-------------------|-------------|
| Tomtar | 1 | 1 914 682 | 2 366 664 | |
| Andre eigedomar | 1 | 7 277 498 | 7 277 498 | |
| Forretningsbygg | 1 | 2 149 159 | 3 293 127 | |
| Transportmidlar | 1 | 499 600 | - | |
| Maskiner og inventar | 1 | 400 508 | 774 747 | |
| Sum varige driftsmidlar | 12 241 447 | 16,6 | 13 611 036 | 20,9 |

Finansielle anleggsmidlar

| | | | | |
|--------------------------------------|------------------|------------|------------------|------------|
| Andelsinnskott NKL | 3 | 687 013 | 687 013 | |
| Aksjar og andelar | 3 | 382 500 | 382 500 | |
| Andre langsiktige fordringar | | | | |
| Sum finansielle anleggsmidlar | 1 069 513 | 1,5 | 1 069 513 | 1,6 |

Sum anleggsmidlar

| | | | | |
|--------------------------|-------------------|-------------|-------------------|-------------|
| Sum anleggsmidlar | 13 665 348 | 18,5 | 15 217 326 | 23,3 |
|--------------------------|-------------------|-------------|-------------------|-------------|

Omløpsmidlar

| | | | |
|------------------------------|-----|------------|------------|
| Varelagar | 2,5 | 9 792 350 | 7 379 842 |
| Uteståande krav | | 5 525 211 | 4 481 694 |
| Andre kortsiktige fordringar | | | |
| Betalingsmidlar | 4 | 44 639 485 | 38 122 423 |

Sum omløpsmidlar

| | | | | |
|-------------------------|-------------------|-------------|-------------------|-------------|
| Sum omløpsmidlar | 60 017 046 | 81,5 | 49 983 959 | 76,7 |
|-------------------------|-------------------|-------------|-------------------|-------------|

SUM EIGEDELAR

| | | | | |
|----------------------|-------------------|--------------|-------------------|--------------|
| SUM EIGEDELAR | 73 682 394 | 100,0 | 65 201 285 | 100,0 |
|----------------------|-------------------|--------------|-------------------|--------------|

13



COOP Jølster SA

Notar til årsregnskapen for 2022

| COOP JØLSTER SA | | NOTAR | | 2022 | | 2021 | |
|---|---|------------|-------|------------|-------|------|--|
| EIGENKAPITAL OG GJELD | | | | % | % | | |
| Eigenkapital | | | | | | | |
| Innskoten egenkapital | | | | | | | |
| Ansværsmønstret | | 257 392 | 0,3 | 250 150 | 0,4 | | |
| Sum innskoten egenkapital | | 257 392 | 0,3 | 250 150 | 0,4 | | |
| Opplyst egenkapital | | | | | | | |
| Fellesleid ansværskapital | | 1 869 965 | | 1 869 965 | | | |
| Reservefond (vedtekstbestemt) | | 13 773 623 | | 13 773 623 | | | |
| Kjøpeutrykingsfond (vedtekstbestemt) | | 700 000 | | 700 000 | | | |
| Anna egenkapital | | 33 532 261 | | 29 331 895 | | | |
| Sum opplyst egenkapital | | 49 875 849 | 67,7 | 44 275 483 | 67,9 | | |
| Sum egenkapital | | 50 133 241 | 68,0 | 44 525 633 | 68,3 | | |
| Gjeld | | | | | | | |
| Anna langsiktig gjeld | | | | | | | |
| Gjeld til kreditinstitusjoner | 6 | 18 907 010 | 25,7 | 16 349 746 | 25,1 | | |
| Medlemsinnskott | | | | | | | |
| Sum anna langsiktig gjeld | | 18 907 010 | 25,7 | 16 349 746 | 25,1 | | |
| Kortsiktig gjeld | | | | | | | |
| Leverandørgjeld NKL | | 1 033 810 | | 806 747 | | | |
| Leverandørgjeld andre | | 1 644 867 | | 1 619 489 | | | |
| Påkomne ikke likne skatter | 7 | 529 674 | | 591 774 | | | |
| Skuldige løn, feriepenger og honorar | | 577 758 | | 347 695 | | | |
| Skuldige skatterekt/arbeidsklaravgift/mva | | 856 035 | | 960 201 | | | |
| Anna kortsiktig gjeld | | | | | | | |
| Sum kortsiktig gjeld | | 4 642 144 | 6,3 | 4 325 906 | 6,6 | | |
| Sum gjeld | | 23 549 154 | 32,0 | 20 675 652 | 31,7 | | |
| SUM GJELD OG EIGENKAPITAL | | 73 682 395 | 100,0 | 65 201 285 | 100,0 | | |

I årsregnskapen er alle poster verdsett og periodisert i samsvar med regnskapslova og reglane som følgjer av god regnskapskikk for små føretak.

Klassifisering
 Eigdeklar bestemte til varig eige eller bruk, samt fordringar med forfall meir enn eitt år etter balansedagen er medteke som anleggsmidlar. Andre eigedelar er klassifisert som omløpsmidlar. Gjeld som forfall seinare enn eit år etter regnskapsperioden sin ende er oppført som langsiktig gjeld.

Varige driftsmidlar og avskrivningar
 Varige driftsmidlar er vurdert til historisk kost etter frådrag for bedriftsøkonomiske avskrivningar som er berekna på grunnlag av kostpris og forventna økonomisk levetid.

Aksjar
 Omløpsaksjar er vurdert til det lågaste av gjennomsnittleg kostpris og verkeleg verdi. Andre aksjar som er ført opp i regnskapen er ført til kostpris. I dei tilfelle der den verkelege verdien er lågare enn kostprisen og dette ikkje er forbigåande, er det føreteke nedskrivning.

Varebeholdning
 Varebeholdninga er vurdert til den lågaste av kostpris og verkeleg verdi. Verkeleg verdi er netto salsværdi på framtidig salstidspunkt.

Fordringar
 Fordringar er oppført i balansen med fordringa pålydande etter frådrag for konsisterte og forventna tap.

Skatteskostnad og utsett skatt
 Skatteskostnaden er knytt til det rekneskapsmessige resultat og er samansett av betalbar skatt og endring i netto utsett skatt.

Utsett skatt i resultatregnskapen er skatt berekna på endringar i mellomleie skinnader mellom skattmessige og rekneskapsmessige verdar. I staden for å vise årets skattmessige disposisjonar brutto i rekneskapet, vert skatteeffekten bokført som ein del av årets skatteskostnad. Utsett skatt blir avsett som langsiktig gjeld i balansen. I den grad utsett skattefordel er høgare enn utsett skatt, vert utsett skattefordel medteke i balansen i eit god rekneskapskikk.

Driftsinntekter og kostnader
 Inntektsføring skjer etter opplysningsprinsippet som normalt vil vere leveringstidspunktet for varer og tenester. Kostnader blir medteke etter samansettingsprinsippet, dvs at kostnader blir medteke i same periode som dei tilhøyrande inntekter vert inntektsført.

Stet, den 28. februar 2023
Arve Overgaard
 Arve Overgaard
 Ave Dvergsdal
 formann
Hilde Sjognerud
 Hilde Sjognerud
 styremedlem

Øysteh Altdal
 Øysteh Altdal
 styrer
Siv Mari Sundø
 Siv Mari Sundø
 styremedlem
 frå dei bisette



COOP Jølster SA

Notar til årsregneskapen for 2022

Note 1 Varige driftsmidler

| | Bygninger og tomt | Driftsløseverv, inventar o.l. | Totalt |
|------------------------------------|-------------------|-------------------------------|-------------------|
| Kostpris i.l. | 23 212 248 | 5 956 462 | 29 168 710 |
| Tilgang kjøpte driftsmidler | 0 | 587 004 | 587 004 |
| Avgang | -4 889 804 | 0 | -4 889 804 |
| Anskaffingskost 31.12. | 18 322 444 | 6 543 466 | 24 865 910 |
| Avskrivning på avgang | -3 612 175 | 0 | -3 612 175 |
| Akkumulerte avskrivninger 31.12. | -6 996 484 | -5 622 979 | -12 624 463 |
| Balansført verdi pr. 31.12. | 11 325 960 | 915 487 | 12 241 447 |

Årets avskrivninger 217 300 481 643 678 943

Avskrivningsprosent 0-5% 10-20%
Lineær Lineær

Note 2 Varer

| | 2022 | 2021 |
|-----------------------|------------------|------------------|
| Råvarer | 0 | 0 |
| Varer i arbeid | 0 | 0 |
| Varer for videre salg | 9 792 350 | 7 379 842 |
| Sum | 9 792 350 | 7 379 842 |

Note 3 Aksjar og andeler i andre foretak mv.

| | Kostpris | Balansført verdi |
|--------------------------------|------------------|------------------|
| Anleggsmidler: | | |
| Andelsinnskot Coop Norge | 687 013 | 687 013 |
| Utviklingssenteret i Stordalen | 1 500 | 1 500 |
| Jostedalstreen AS | 380 000 | 380 000 |
| Stardalen Bygdetun | 50 000 | 0 |
| Reisemål Sunnfjord AS | 1 000 | 1 000 |
| Sum | 1 119 513 | 1 069 513 |

COOP Jølster SA

Notar til årsregneskapen for 2022

Note 4 Bundne midler

I posten inngår bundne bankinnskott (skatterettsmidler) med kr. 1 179 998.

Note 5 Pantesikring

Samtrykkelaget sitt varelag er pantsatt til fordel for Coop Norge.

Note 6 Låneinnskott

Medlemsmassen sine låneinnskott er sikra gjennom Samvirkelagens Garantifond A.L., som har etablert pant i bygningmassen til Coop Jølster SA, til sikkerhet for låneinnskotta.



COOP Jølster SA

Notar til årsrekneskapen for 2022

Note 7 Skatt

| | 2022 | 2021 |
|--|------------------|------------------|
| Årets skattekostnad er berekna slik: | | |
| Betalbar skatt på årets resultat | 1 644 866 | 1 619 489 |
| For mykje/for lite avsett tidlegare år | 0 | 0 |
| Endring utsett skatt | -316 260 | 229 766 |
| Skattekostnad ordinært resultat | 1 328 606 | 1 849 255 |
| Betalbar skatt på årets resultat er berekna slik: | | |
| Ordinært resultat før skattekostnad | 7 428 609 | 6 084 693 |
| Permanente skilnader | 1 412 | 187 |
| Endring mellombelse skilnader | -829 042 | 937 546 |
| Grunnlag betalbar skatt | 6 600 979 | 7 022 426 |
| Skatt 2,2% | 1 452 215 | 1 544 934 |
| Formuesskatt | 192 651 | 74 555 |
| Betalbar skatt på årets resultat | 1 644 866 | 1 619 489 |

Betalbar skatt i balansen er berekna slik:

| | |
|--------------------------------------|------------------|
| Betalbar skatt på årets resultat | 1 452 215 |
| Formuesskatt | 192 651 |
| Sum betalbar skatt i balansen | 1 644 866 |

Spesifikasjon grunnlag for utsett skatt:

| | 2022 | 2021 |
|--|-------------------|-------------------|
| Mellombelse skilnader: | | |
| Anleggsmidler | -1 200 905 | -2 368 649 |
| Omløpsmidlar | -1 954 623 | -2 002 089 |
| Gjenvinst- og tapskonto | 1 544 674 | 1 930 843 |
| Netto mellombelse skilnader | -1 610 854 | -2 439 895 |
| Underskot til framføring | 0 | 0 |
| Grunnlag for utsett skatt / utsett skattefordel | -1 610 854 | -2 439 895 |
| 22% Utsett skatt/ skattefordel | -354 388 | -536 777 |
| Herav ikkje balanseført utsett skattefordel | 0 | 0 |
| Utsett skatt / skattefordel i balansen | -354 388 | -536 777 |

COOP Jølster SA

Notar til årsrekneskapen for 2022

Note 8 Lønskostnader, tal tilsette, lån til tilsette m.in.

| | 2022 | 2021 |
|---------------------------|------------------|------------------|
| Lønskostnader | | |
| Lønningar | 4 697 094 | 5 201 243 |
| Arbeidsgevaravgift | 519 952 | 567 391 |
| Pensjonskostnader | 144 017 | 144 017 |
| Andre lønrelaterte yingar | 45 336 | 70 844 |
| Sum | 5 406 399 | 5 983 494 |

Gjennomsnittlig antal årsverk:

| | |
|------|----|
| 2022 | 11 |
| 2021 | 11 |

Det er ikkje gjeve lån / sikkerheitsstilling til dagleg leiar, styremedlem eller andre nærstående partar. Det er ingen enkelte lån / sikkerheitsstillingar som utgjør meir enn 5% av selskapet sin eigenkapital.



REVISJON

21

coop jølster årsmelding 2022

20



23

coop jølster årsmelding 2022

22



Vedtatt 24.11.2022

Policy for kommunikasjon av bærekraft i Coop®

1. Vær ærlig og etterrettelig.
Vær visdom med å bruke ord som grøn, bærekraftig, miljøvennlig, eco- og rettferdig, uten å samtidig forklare og dokumentere hva man har gjort eller skal gjøre. Unngå også påstander av ren natur, grønne løfter, vindmiljøer i forbindelse eller tydelige artikkeler for å fremme mer bærekraftig. Ikke tilgiss resultater fra tester og undersøkelser til egen fordel.
2. Pass på at bærekraftsberedelsen ikke bare slår i kommunikasjons- og markedsføringskanaler som forbruker som får, men med en markeds- og kommunikasjonsstrategi som fokuserer på bærekraft, vil nesten alltid være grønnevalget. Sjekk for en helhetlig tilnærning til bærekraft i virksomheten.
3. Vær visdom med å snakke om viktigheten av bærekraft, natur, klima, menneskeverd og etisk handel, dersom man selv ikke har tatt reelle grep.
Det er fint å vise prioritering, markere bevisstheten, på med bærekraftens rolle på jobbspillet eller dele dokumentasjoner på Instagram, men det blir veldig tørt om bærekraftsberedelsen stopper der.
4. Unngå å tildekke eller underkommunisere egne utslipp og negative uttrykk på klima, natur og mennesker.
Innspen det heller om man er en del av problemet, og vær tydelig på hva man vil gjøre for å løse det.
Dersom man har en god plan og tydelige mål er det fint å fortelle om det. Folk flest hater på de som går så godt de kan.
5. Vær visdom med å bruke en stor del av markedsbudsjettet på små tiltak som ikke gjør noe med det vesentlige forurensningsproblemet.
Det hjelper lite om frem prosess av en klamme til "bærekraftig" om det nesten er 95 prosentene av skadlig for klima, miljø og mennesker. Da bør det i all tilknyttede prosesser som å gjøre dette: støtteforbedler direkte, og markedsbudsjettene må være en del av denne strategien.
6. Unngå å gjøre god samvirkning gjennom tilrettelegger eller ved å la andre publisere påst.
Virksomheter som tar bærekraft på alvor jobber hardt med å redusere egne utslipp og uttrykk forsv.
7. Bruk de etablerte merkeordene, eller jobb for å etablere gode merkeordninger på tross av den krevende økonomi som følger.
Bruk av etablerte merkeordninger gjør det lettere for både folk og virksomheter å ta riktige valg. Merker som kan gi et fortløpende inntrykk av en tryggere og mer ansvarlig handling blir ikke bruket.
8. Vær forsiktig med uttrykk som "bedre for klima", "bedre for naturen", "bedre for miljøet" osv.
Nesten all produksjon av varer og tjenester har en eller annen påvirkning på klima, miljø, natur og mennesker. Hvis man ikke kan vite til beredelse tall og resultater som beredelse at man er "bedre", bør man la være.
9. Vær visdom med å markedsføre virksomheten kun på bærekraftens del som er god på.
De viktigste verdiene er de som er mest på kjernen. Dersom en beredelse har en verdifull med store miljøeffekt eller alvorlige brudd på arbeidernes rettigheter andre steder i verden, blir det tynt om bærekraftsberedelsen kan handle om tilrettelegger for kjernen.
10. Vær forsiktig med å bruke donasjoner og sponsorer som beredelse på at de jobber med bærekraft. Det er både bra og viktig å støtte en god sak, men donasjoner og sponsorer blir ofte misbrukt som framviser muligheten til å etablere gode handlinger og kultur for bærekraft på arbeidsplassen. Det er viktig verdifullt selv å bidra til å nå bærekraftens mål gjennom egen kjernen og verdifullt.

* Policyen er hentet fra Oppnevningsspelet som Coop har utviklet.
Oppnevning: Opp

Garantert kjøpebonus på 3,5% for 2022



Rente på medlemsinnskot

| | | |
|--------------|--------------------|-------|
| Brukskonto | | 0,25% |
| Høgretekonto | 0.-100.000 kr | 0,50% |
| Høgretekonto | 100.000-500.000 kr | 0,75% |
| Høgretekonto | 500.000-1 mill | 1,00% |
| Høgretekonto | over 1 million | 1,10% |

Renteinnsats gjeld frå første krone.
Alle innskot er sikra mot tap i Samvirkeleganes garantifond A/L



| Resultatregnskap | | | |
|---|-------------|-------------------|-------------------|
| Coop Jølster SA | | | |
| Driftsinntekter og driftskostnader | Note | 2022 | 2021 |
| Salgsinntekt | | 70 754 967 | 71 518 508 |
| Kjøpebonus | | -750 712 | -823 073 |
| Annen driftsinntekt | | 2 262 730 | 875 276 |
| Sum driftsinntekter | | <u>72 266 985</u> | <u>71 570 711</u> |
| Varekostnad | | 57 547 117 | 57 051 584 |
| Lønnskostnad | | 5 406 399 | 5 983 494 |
| Avskrivning på driftsmidler | | 678 943 | 634 400 |
| Annen driftskostnad | | 1 978 925 | 2 052 932 |
| Sum driftskostnader | | <u>65 611 384</u> | <u>65 722 410</u> |
| Driftsresultat | | <u>6 655 601</u> | <u>5 848 301</u> |
| Finansinntekter og finanskostnader | | | |
| Annen renteinntekt | | 986 813 | 385 282 |
| Annen rentekostnad | | 174 164 | 122 962 |
| Annen finanskostnad | | 39 641 | 25 928 |
| Resultat av finansposter | | <u>773 009</u> | <u>236 392</u> |
| Resultat før skattekostnad | | <u>7 428 609</u> | <u>6 084 693</u> |
| Skattekostnad på resultat | | 1 758 153 | 1 304 217 |
| Årsoverskudd | | <u>5 670 456</u> | <u>4 780 476</u> |
| Overføringer | | | |
| Avsatt til reservefond | | 1 400 000 | 1 200 000 |
| Avsatt til annen egenkapital | | 4 270 456 | 3 580 476 |
| Sum overføringer | | <u>5 670 456</u> | <u>4 780 476</u> |



| Balanse | | | |
|------------------------------------|-------------|-------------------|-------------------|
| Coop Jølster SA | | | |
| Eiendeler | Note | 2022 | 2021 |
| Anleggsmidler | | | |
| Immaterielle eiendeler | | | |
| Utsatt skattefordel | | 354 388 | 536 777 |
| Sum immaterielle eiendeler | | <u>354 388</u> | <u>536 777</u> |
| Varige driftsmidler | | | |
| Tomt | | 1 914 682 | 2 266 664 |
| Andre eidegdommar | | 7 277 498 | 7 277 498 |
| Forretningsbygg | | 2 149 159 | 3 292 127 |
| Transportmidlar | | 499 600 | 0 |
| Maskiner og inventar | | 400 508 | 774 747 |
| Sum varige driftsmidler | | <u>12 241 447</u> | <u>13 611 036</u> |
| Finansielle driftsmidler | | | |
| Investeringer i aksjer og andeler | | 1 069 513 | 1 069 513 |
| Sum finansielle anleggsmidler | | <u>1 069 513</u> | <u>1 069 513</u> |
| Sum anleggsmidler | | <u>13 665 348</u> | <u>15 217 326</u> |
| Omløpsmidler | | | |
| Lager av varer og annen beholdning | | 9 792 350 | 7 379 842 |
| Fordringer | | | |
| Kundefordringer | | 5 525 781 | 4 482 264 |
| Andre kortsiktige fordringer | | -570 | -570 |
| Sum fordringer | | <u>5 525 211</u> | <u>4 481 694</u> |
| Investeringer | | | |
| Bankinnskudd, kontanter o.l. | | 44 699 485 | 38 122 423 |
| Sum omløpsmidler | | <u>60 017 046</u> | <u>49 983 959</u> |
| Sum eiendeler | | <u>73 682 394</u> | <u>65 201 285</u> |
| Coop Jølster SA | | | Side 2 |



| Balanse | | | |
|------------------------------------|------|--------------------------|--------------------------|
| Coop Jølster SA | | | |
| | Note | 2022 | 2021 |
| Egenkapital og gjeld | | | |
| Innskutt egenkapital | | | |
| Egne aksjer | | <u>257 392</u> | <u>250 150</u> |
| Sum innskutt egenkapital | | <u>257 392</u> | <u>250 150</u> |
| Opptjent egenkapital | | | |
| Reservefond | | 13 773 623 | 12 373 623 |
| Annen egenkapital | | <u>36 172 317</u> | <u>31 900 872</u> |
| Sum opptjent egenkapital | | <u>49 945 940</u> | <u>44 274 495</u> |
| Sum egenkapital | | <u>50 203 332</u> | <u>44 524 645</u> |
| Gjeld | | | |
| Avsetning for forpliktelser | | | |
| Annen langsiktig gjeld | | | |
| Øvrig langsiktig gjeld | | <u>18 907 010</u> | <u>16 349 746</u> |
| Sum annen langsiktig gjeld | | <u>18 907 010</u> | <u>16 349 746</u> |
| Kortsiktig gjeld | | | |
| Leverandørgjeld | | 1 033 810 | 806 747 |
| Betalbar skatt | | 1 574 776 | 1 620 477 |
| Skyldig offentlige avgifter | | 577 758 | 347 694 |
| Utbytte | | 856 035 | 960 201 |
| Annen kortsiktig gjeld | | <u>529 674</u> | <u>591 774</u> |
| Sum kortsiktig gjeld | | <u>4 572 053</u> | <u>4 326 894</u> |
| Sum gjeld | | <u>23 479 062</u> | <u>20 676 639</u> |
| Sum egenkapital og gjeld | | <u>73 682 394</u> | <u>65 201 285</u> |