



## ÅRSREGNSKAPET FOR REGNSKAPSÅRET 2023 - GENERELL INFORMASJON

### Enheten

Organisasjonsnummer:	925 199 052
Organisasjonsform:	Aksjeselskap
Foretaksnavn:	VIDJU HOLDING AS
Forretningsadresse:	Lienvegen 41 3580 GEILO

### Regnskapsår

Årsregnskapets periode:	01.01.2023 - 31.12.2023
-------------------------	-------------------------

### Konsern

Mørselskap i konsern:	Ja
Konsernregnskap lagt ved:	Ja

### Regnskapsregler

Regler for små foretak benyttet:	Nei
Benyttet ved utarbeidelsen av årsregnskapet til selskapet:	Regnskapslovens alminnelige regler
Benyttet ved utarbeidelsen av årsregnskapet til konsernet:	Regnskapslovens alminnelige regler

### Årsregnskapet fastsatt av kompetent organ

Bekreftet av representant for selskapet:	Kurt Andersen
Dato for fastsettelse av årsregnskapet:	13.06.2024

### Grunnlag for avgivelse

År 2023: Årsregnskapet er elektronisk innlevert
År 2022: Tall er hentet fra elektronisk innlevert årsregnskap fra 2023

*Det er ikke krav til at årsregnskapet m.v. som sendes til Regnskapsregisteret er undertegnet. Kontrollen på at dette er utført ligger hos revisor/enhetens øverste organ. Sikkerheten ivaretas ved at innsender har rolle/rettighet for innsending av årsregnskapet via Altinn, og ved at det bekreftes at årsregnskapet er fastsatt av kompetent organ.*

Brønnøysundregistrene, 07.08.2025



## Resultatregnskap

Beløp i: NOK	Note	2023	2022
<b>RESULTATREGNSKAP</b>			
<b>Inntekter</b>			
Annen driftsinntekt		9 027 000	5 876 000
<b>Sum inntekter</b>		<b>9 027 000</b>	<b>5 876 000</b>
<b>Kostnader</b>			
Endring i beholdning av egentilvirkede anleggsmidler		-738 000	
Lønnskostnad		7 433 000	4 541 000
Avskrivning på varige driftsmidler og immaterielle eiendeler		430 000	87 000
Annen driftskostnad		3 228 000	2 624 000
<b>Sum kostnader</b>		<b>10 353 000</b>	<b>7 252 000</b>
<b>Driftsresultat</b>		<b>-1 326 000</b>	<b>-1 376 000</b>
<b>Finansinntekter og finanskostnader</b>			
Inntekt på investering i datterselskap og tilknyttet selskap		95 140 000	2 020 000
Renteinntekt fra foretak i samme konsern		14 621 000	7 144 000
Annen renteinntekt		43 000	545 000
Annen finansinntekt		1 081 000	1 166 000
<b>Sum finansinntekter</b>		<b>110 885 000</b>	<b>10 875 000</b>
Nedskrivning av finansielle eiendeler			2 065 000
Rentekostnad til foretak i samme konsern		803 000	0
Annen rentekostnad		13 755 000	7 228 000
Annen finanskostnad			2 000
<b>Sum finanskostnader</b>		<b>14 558 000</b>	<b>9 295 000</b>
<b>Netto finans</b>		<b>96 327 000</b>	<b>1 580 000</b>
<b>Ordinært resultat før skattekostnad</b>		<b>95 001 000</b>	<b>204 000</b>
Skattekostnad på ordinært resultat		-261 000	226 000
<b>Ordinært resultat etter skattekostnad</b>		<b>95 262 000</b>	<b>-22 000</b>
<b>Årsresultat</b>		<b>95 262 000</b>	<b>-22 000</b>
<b>Overføringer og disponeringer</b>			



## Resultatregnskap

<b>Beløp i: NOK</b>	<b>Note</b>	<b>2023</b>	<b>2022</b>
Overføringer til/fra annen egenkapital		95 262 000	-22 000
<b>Sum overføringer og disponeringer</b>		<b>95 262 000</b>	<b>-22 000</b>



## Balanse

Beløp i: NOK	Note	2023	2022
<b>BALANSE - EIENDELER</b>			
<b>Anleggsmidler</b>			
<b>Immaterielle eiendeler</b>			
Utvikling		2 796 000	550 000
Utsatt skattefordel		240 000	
<b>Sum immaterielle eiendeler</b>		<b>3 036 000</b>	<b>550 000</b>
<b>Varige driftsmidler</b>			
Driftsløsøre, inventar, verktøy, kontormaskiner og lignende		1 008 000	817 000
<b>Sum varige driftsmidler</b>		<b>1 008 000</b>	<b>817 000</b>
<b>Finansielle anleggsmidler</b>			
Investering i datterselskap		488 215 000	488 215 000
Lån til foretak i samme konsern		282 910 000	238 631 000
Investeringer i tilknyttet selskap		7 185 000	6 486 000
Lån til tilknyttet selskap og felles kontrollert virksomhet		200 000	200 000
Investeringer i aksjer og andeler		10 494 000	10 494 000
<b>Sum finansielle anleggsmidler</b>		<b>789 004 000</b>	<b>744 026 000</b>
<b>Sum anleggsmidler</b>		<b>793 048 000</b>	<b>745 393 000</b>
<b>Omløpsmidler</b>			
<b>Varer</b>			
<b>Fordringer</b>			
Kundefordringer		10 654 000	6 350 000
Andre fordringer		99 032 000	1 961 000
<b>Sum fordringer</b>		<b>109 686 000</b>	<b>8 311 000</b>
<b>Bankinnskudd, kontanter og lignende</b>			
Bankinnskudd, kontanter og lignende		459 000	4 063 000
<b>Sum bankinnskudd, kontanter og lignende</b>		<b>459 000</b>	<b>4 063 000</b>
<b>Sum omløpsmidler</b>		<b>110 145 000</b>	<b>12 374 000</b>
<b>SUM EIENDELER</b>		<b>903 193 000</b>	<b>757 767 000</b>



## Balanse

Beløp i: NOK	Note	2023	2022
<b>BALANSE - EGENKAPITAL OG GJELD</b>			
<b>Egenkapital</b>			
<b>Innskutt egenkapital</b>			
Selskapskapital		200 000 000	200 000 000
Overkurs		295 571 000	295 571 000
<b>Sum innskutt egenkapital</b>		<b>495 571 000</b>	<b>495 571 000</b>
<b>Opptjent egenkapital</b>			
Annen egenkapital		96 342 000	1 079 000
<b>Sum opptjent egenkapital</b>		<b>96 342 000</b>	<b>1 079 000</b>
<b>Sum egenkapital</b>		<b>591 913 000</b>	<b>496 650 000</b>
<b>Gjeld</b>			
<b>Langsiktig gjeld</b>			
Utsatt skatt			21 000
<b>Sum avsetninger for forpliktelser</b>			<b>21 000</b>
<b>Annen langsiktig gjeld</b>			
Gjeld til kredittinstitusjoner		245 295 000	254 960 000
<b>Sum annen langsiktig gjeld</b>		<b>245 295 000</b>	<b>254 960 000</b>
<b>Sum langsiktig gjeld</b>		<b>245 295 000</b>	<b>254 981 000</b>
<b>Kortsiktig gjeld</b>			
Gjeld til kredittinstitusjoner		14 829 000	2 815 000
Leverandørgjeld		4 102 000	1 988 000
Skyldige offentlige avgifter		577 000	111 000
Annen kortsiktig gjeld		46 477 000	1 223 000
<b>Sum kortsiktig gjeld</b>		<b>65 985 000</b>	<b>6 137 000</b>
<b>Sum gjeld</b>		<b>311 280 000</b>	<b>261 118 000</b>
<b>SUM EGENKAPITAL OG GJELD</b>		<b>903 193 000</b>	<b>757 768 000</b>



### Konsernets resultatregnskap

Beløp i: NOK	Note	2023	2022
<b>RESULTATREGNSKAP</b>			
<b>Inntekter</b>			
Salgsinntekt		182 327	213 192
Annen driftsinntekt		134 177	144 349
<b>Sum inntekter</b>		<b>316 504</b>	<b>357 541</b>
<b>Kostnader</b>			
Endring i beholdning av egentilvirkede anleggsmidler		-29 719	-40 494
Varekostnad		44 444	113 433
Lønnskostnad		101 780	100 080
Avskrivning på varige driftsmidler og immaterielle eiendeler		44 476	58 197
Annen driftskostnad		105 224	81 433
<b>Sum kostnader</b>		<b>266 205</b>	<b>312 649</b>
<b>Driftsresultat</b>		<b>50 299</b>	<b>44 892</b>
<b>Finansinntekter og finanskostnader</b>			
Inntekt på investering i datterselskap og tilknyttet selskap		4 882	4 193
Annen renteinntekt		1 355	1 071
Annen finansinntekt		1 167	1 213
<b>Sum finansinntekter</b>		<b>7 404</b>	<b>6 477</b>
Nedskrivning av finansielle eiendeler			3 275
Annen rentekostnad		17 097	8 237
Annen finanskostnad		6	120
<b>Sum finanskostnader</b>		<b>17 103</b>	<b>11 632</b>
<b>Netto finans</b>		<b>-9 699</b>	<b>-5 155</b>
<b>Ordinært resultat før skattekostnad</b>		<b>40 600</b>	<b>39 737</b>
Skattekostnad på ordinært resultat		7 739	8 371
<b>Ordinært resultat etter skattekostnad</b>		<b>32 861</b>	<b>31 366</b>
<b>Årsresultat</b>		<b>32 861</b>	<b>31 366</b>
Minoritetsinteresser		-219	-72



## Konsernets resultatregnskap

<b>Beløp i: NOK</b>	<b>Note</b>	<b>2023</b>	<b>2022</b>
Årsresultat etter minoritetsinteresser		33 080	31 438
<b>Overføringer og disponeringer</b>			
Overføringer til/fra annen egenkapital		33 080	31 438
<b>Sum overføringer og disponeringer</b>		<b>33 080</b>	<b>31 438</b>



## Konsernets balanse

Beløp i: NOK	Note	2023	2022
<b>BALANSE - EIENDELER</b>			
<b>Anleggsmidler</b>			
<b>Immaterielle eiendeler</b>			
Konsesjoner, patenter, lisenser, varemerker og lignende rettigheter		14 131	8 757
Utsatt skattefordel		4 591	
Goodwill		8 971	1 681
<b>Sum immaterielle eiendeler</b>		<b>27 693</b>	<b>10 438</b>
<b>Varige driftsmidler</b>			
Tomter, bygninger og annen fast eiendom		51 519	48 561
Maskiner og anlegg		810 814	727 591
Driftsløsøre, inventar, verktøy, kontormaskiner og lignende		35 421	33 047
<b>Sum varige driftsmidler</b>		<b>897 754</b>	<b>809 199</b>
<b>Finansielle anleggsmidler</b>			
Investeringer i tilknyttet selskap		31 954	10 998
Lån til tilknyttet selskap og felles kontrollert virksomhet		200	200
Investeringer i aksjer og andeler		17 034	16 953
Andre fordringer		84	137
Pensjonsmidler		25 387	6 802
<b>Sum finansielle anleggsmidler</b>		<b>74 659</b>	<b>35 090</b>
<b>Sum anleggsmidler</b>		<b>1 000 106</b>	<b>854 727</b>
<b>Omløpsmidler</b>			
<b>Varer</b>			
Varer		26 999	24 563
<b>Sum varer</b>		<b>26 999</b>	<b>24 563</b>
<b>Fordringer</b>			
Kundefordringer		70 887	54 831
Andre fordringer		21 792	8 670
<b>Sum fordringer</b>		<b>92 679</b>	<b>63 501</b>
<b>Bankinnskudd, kontanter og lignende</b>			



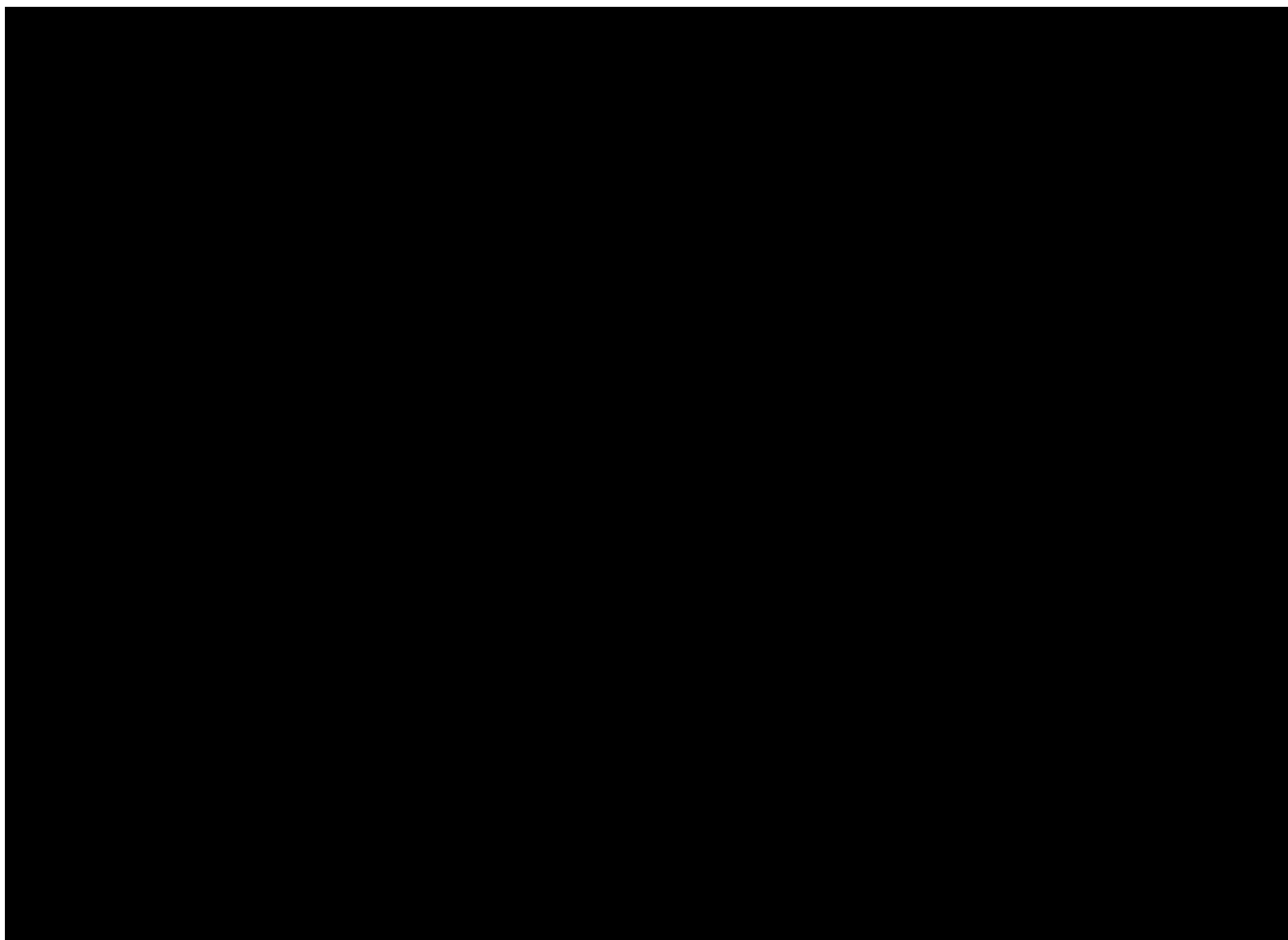
## Konsernets balanse

<b>Beløp i: NOK</b>	<b>Note</b>	<b>2023</b>	<b>2022</b>
Bankinnskudd, kontanter og lignende		18 783	68 290
<b>Sum bankinnskudd, kontanter og lignende</b>		<b>18 783</b>	<b>68 290</b>
<b>Sum omløpsmidler</b>		<b>138 461</b>	<b>156 354</b>
<b>SUM EIENDELER</b>		<b>1 138 567</b>	<b>1 011 081</b>
<b>BALANSE - EGENKAPITAL OG GJELD</b>			
<b>Egenkapital</b>			
<b>Innskutt egenkapital</b>			
Selskapskapital		200 000	200 000
Overkurs		295 571	295 571
<b>Sum innskutt egenkapital</b>		<b>495 571</b>	<b>495 571</b>
<b>Opptjent egenkapital</b>			
Annen egenkapital		109 472	48 989
Minoritetsinteresser		64 298	16 988
<b>Sum opptjent egenkapital</b>		<b>173 770</b>	<b>65 977</b>
<b>Sum egenkapital</b>		<b>669 341</b>	<b>561 548</b>
<b>Gjeld</b>			
<b>Langsiktig gjeld</b>			
Utsatt skatt		23 816	12 357
<b>Sum avsetninger for forpliktelser</b>		<b>23 816</b>	<b>12 357</b>
<b>Annen langsiktig gjeld</b>			
Gjeld til kredittinstitusjoner		245 295	264 510
<b>Sum annen langsiktig gjeld</b>		<b>245 295</b>	<b>264 510</b>
<b>Sum langsiktig gjeld</b>		<b>269 111</b>	<b>276 867</b>
<b>Kortsiktig gjeld</b>			
Gjeld til kredittinstitusjoner		20 831	2 815
Leverandørgjeld		29 585	65 963
Betalbar skatt		6 342	4 959
Skyldige offentlige avgifter		39 746	28 036

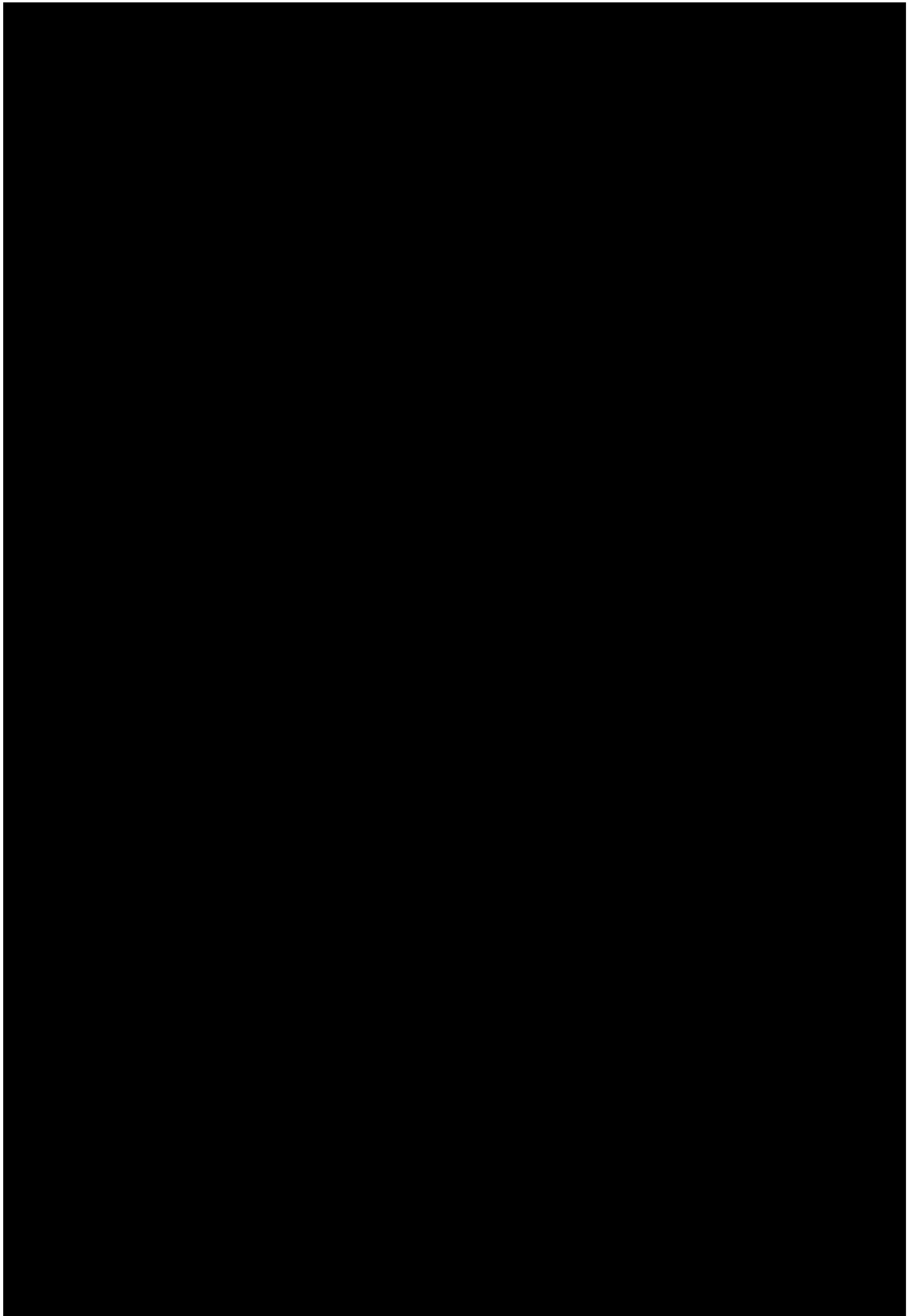


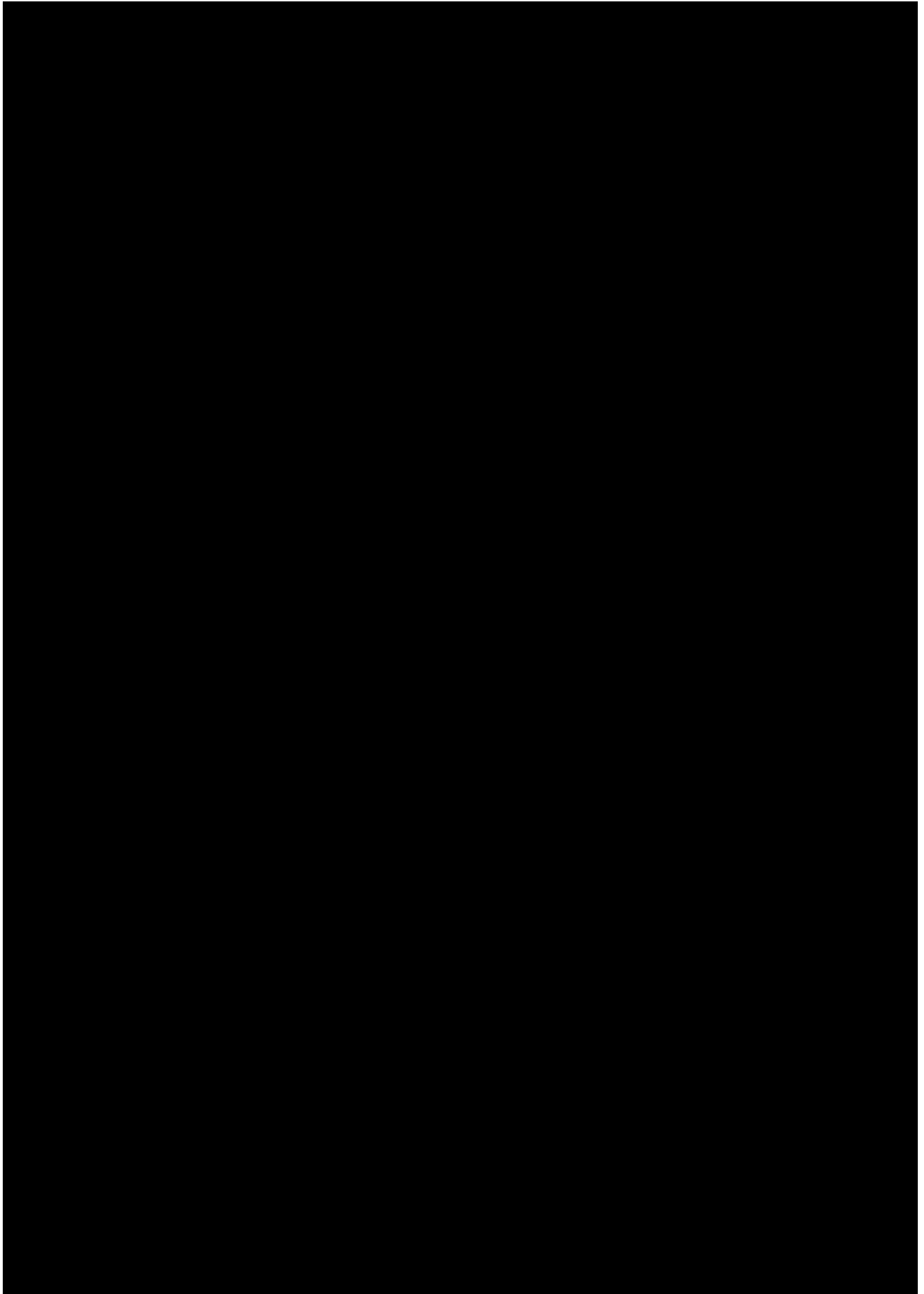
## Konsernets balanse

<b>Beløp i: NOK</b>	<b>Note</b>	<b>2023</b>	<b>2022</b>
Annen kortsiktig gjeld		103 609	70 894
<b>Sum kortsiktig gjeld</b>		<b>200 113</b>	<b>172 667</b>
<b>Sum gjeld</b>		<b>469 224</b>	<b>449 534</b>
<b>SUM EGENKAPITAL OG GJELD</b>		<b>1 138 565</b>	<b>1 011 082</b>









## 1.1 Virksomhetens art

Vidju Holding AS er et aksjeselskap som er eiet av kommunene Hol, Ål, Gol, Nesbyen, Flå og Hemsedal.

Selskapets formål er å eie, forvalte, investere og videreutvikle verdiene i datterselskapene for våre eiere. Konsernet består av datterselskapene Hallingdal Kraftnett AS, HallingKonsult AS, Snøgg Fiber AS, Vidju Eiendom AS, Bruse AS, Hallingdal Teleservice AS, Hallingdal Bio Energi AS og Numedal Energi AS. Selskapene driver virksomhet innenfor følgende områder: strømnnett, tjenester innenfor kart, oppmåling og arealplanlegging, fiberinfrastruktur, bredbåndstjenester, telekom, solenergi, elbillading, bioenergi og utleie av eiendom.

Virksomhetens hovedkontor ligger på Geilo. Vidju Holding AS leverer kun tjenester (timer) for sine datterselskaper og kjøper i tillegg enkelte administrative tjenester fra datterselskapene.

Vidju Holding AS har utarbeidet en eierskapsmelding som omhandler alle de selskap Vidju Holding AS har eierinteresser i. Denne eierskapsmeldingen revideres hvert år og er offentlig tilgjengelig på selskapets nettsider [www.vidju.no](http://www.vidju.no).

Konsernet har mål om å skape ytterligere verdier i konsernet og i de selskap vi har eierinteresser i, og har følgende som hovedmål:

1. Vi skal sikre og videreutvikle en trygg, pålitelig og framtidsetta strømforsyning på en kostnadseffektiv måte.
2. Vi skal sikre og videreutvikle infrastruktur hvor vi kan levere framtidsetta bredbåndstjenester for alle i Hallingdal.
3. Vi skal øke verdiskapingen for våre eiere gjennom å utvikle tjenester og produkter



der vi kan utnytte eksisterende infrastruktur og kompetanse, men også ha som mål å bygge ny.

4. Vi skal minimere vårt miljø- og klimaavtrykk. Vi skal tilrettelegge for at også våre kunder og leverandører bidrar til dette.
5. Vi skal være en samfunnsaktør som bidrar til vekst i Hallingdal. Vi skal primært gjøre dette gjennom gjensidig fordelaktige samarbeid med andre aktører.
6. Våre selskaper skal jobbe etter en høy etisk standard og ha et særskilt fokus på de utvalgte bærekraftsmålene.
7. Vi skal bidra til å gjøre Hallingdal til en attraktiv region å jobbe og leve i.

Styret mener at årsregnskapet gir et rettvise bilde av Vidju Holding AS sine eiendeler, gjeld, finansielle stilling og resultat.

### 1.1.1 Nærmere om virksomhetsområdene i konsernet

#### **Hallingdal Kraftnett AS**

Hallingdal Kraftnett AS var per utgangen av 2023 et heleid datterselskap med konsesjon på strømnettet i kommunene Hol, Ål, Gol, Nesbyen og Flå.

I løpet av de siste årene har det blitt stilt stadig strengere krav til nettselskapene gjennom inntektsrammereguleringen fra NVE, samt andre regulatoriske krav (rapportering, kompetansekrav, beredskap, IKT etc). Dette har medført en rekke sammenslåinger i nettbransjen. I mai 2023 ble det inngått en intensjonsavtale om å utrede en sammenslåing av nettselskapene Hallingdal Kraftnett AS og Føie AS (heleid av Ringerikskraft AS). Etter en stor og bred utredningsprosess gjennom høsten 2023 ble det inngått endelig avtale om sammenslåing av nettselskapene i styret i Vidju Holding AS den 22. desember 2023. Det nye nettselskapet som vil ha navnet

«Føie AS» vil ha konsesjonsområdet sitt i Hol, Ål, Gol, Nesbyen, Flå, Ringerike, Hole og deler av Nore & Uvdal (tidligere Nore). Det nye selskapet vil ha omtrent 60 000 kunder og ha en distribuert organisasjonsmodell som opprettholder alle lokasjoner. Selskapet vil være bedre rigget for framtidens utfordringer.

Det ble også i september 2023 inngått en intensjonsavtale om å slå sammen Vidju Holding AS med Hemsedal Energi Holding AS. Per 31.12.23 var utredningsarbeidet fortsatt pågående.

#### **Snøgg Fiber AS**

I 2020 ble all fiber infrastruktur som hadde blitt bygget under Hallingdal Kraftnett AS flyttet over til Snøgg Fiber AS. Selskapet er juridisk eier av all aktiv og passiv fiberinfrastruktur og betjener i tillegg enkelte operatorkunder. I oktober 2023 ble Ringerikskraft medeier (15%) i selskapet etter at fiber infrastrukturen deres ble skutt inn i Snøgg Fiber AS. Selskapet eier nå fiber infrastruktur i Hallingdal, Nore, Ringerike og Hole. Som et ledd i transaksjonen ble også Ringerikskraft AS' eierpost på 25% i Numedal Fiber AS lagt inn under Snøgg Fiber AS. Selskapet har ingen ansatte.

#### **Bruse AS**

Bruse ble opprettet i 2017 for å tilby bredbånds- og underholdningstjenester basert på den omfattende fiber infrastrukturen som ble bygget opp gjennom flere år i Hallingdal Kraftnett AS. I 2017 hadde selskapet ca 1500 sluttkunder. Allerede fra begynnelsen var det en uttalt ambisjon om å bygge ny og relevant kompetanse som kunne utvide tjenestetilbudet og å skape arbeidsplasser/verdier for eierne.

Bruse AS er ansvarlig for alle sluttkundetjenester, har all kundekontakt, operativ drift, utbygging og sørger for beredskapskapasitet i ekom infrastrukturen. Bruse AS tilbyr i dag lynraskt bredbånd, TV/streaming-tjenester, elbil lading og solenergi. I oktober 2023 ble kundene til Ringerikskraft AS en del av selskapet og har en eierandel på ca 15%.



Bruse AS har hatt en sterk vekst og har ca. 10 000 leveransepunkt, og mer enn 25 000 kunder som benytter seg av tjenestene.

Selskapet jobber aktivt for å utvikle andre verdikjeder og produkter og tjenester.

### **Halling Konsult AS**

Halling Konsult AS er eid av Vidju Holding AS og Hemsedal Energi Holding AS, med henholdsvis 82 % og 18 % eierskap. Selskapet rendyrker nå konsulentvirksomhet og har sterke ambisjoner om å videreutvikle sin lange og sterke kompetanse innenfor arealplanlegging, konsekvensutredninger og oppmålingsforretninger. Derfor ble det i 2023 ansatt to nye kvinnelige senior arealplanleggere. 2023 var et utfordrende år i markedet, og spesielt for oppmåling.

### **Vidju Eiendom AS**

Vidju Eiendom AS eier Energihuset på Geilo, leier ut lokaler til ulike virksomheter.

### **Hallingdal Teleservice AS**

Hallingdal Teleservice AS utfører utbygging og vedlikehold av fibernett, telekom og montasje av solceller. Det er stor aktivitet i markedene og selskapet selger i hovedsak tjenester innad i konsernet men har også hatt oppdrag i Midt-Norge utover 2023. Selskapet har ambisjoner om å levere sine tjenester både i og utenfor Hallingdal.

### **Hallingdal Bio Energi AS**

Hallingdal Bio Energi AS har ingen annen aktivitet enn sin 33,3% eierinteresse i Hemsedal Bio Energi AS.

Det vises for øvrig til eierskapsmeldingen og konsernnotene i denne årsmeldingen for ytterligere opplysninger om datterselskapene.

## 1.2 Fortsatt drift

I samsvar med regnskapsloven § 3-3a bekreftes det at forutsetningene om fortsatt drift er til stede. Til grunn for dette ligger resultatet for 2023.

Selskapet har en sunn økonomisk og finansiell stilling.

## 1.3 Arbeidsmiljø og personale

Nøkkeltall pr. 31.12.2023:

Antall ansatte	Antall ansatte	Læringer	Kvinner	Sykefravær
Vidju Holding AS	9	0	4	6%, hvorav 1,7% egenmeldinger
Bruse AS	19	1	6	1,9%
Halling konsult AS	10	0	3	4,5%, hvorav en langtidssykmeldt
Hallingdal Kraftnett AS	61	4	10	4,4%, hvorav 1,6% egenmeldinger
Hallingdal Teleservice AS	10	0	1	5,3%
Totalt	109	5	24	



Vidju Eiendom AS, Hallingdal Bio Energi AS og Snøgg Fiber AS har ingen ansatte. Snøgg Fiber AS og Vidju Eiendom AS leier inn ressurser, primært fra konsernselskapene.

Selskapene har nullvisjon når det gjelder skader og ulykker. Det er sterkt fokus på sikkerhet og rapportering av avviks- og forbedringsforslag. Dette arbeidet er svært viktig og grunnleggende for det kontinuerlige forbedringsarbeidet.

Det er tegnet styreansvarsforsikring for styrets medlemmer og daglig leder, for mulig ansvar overfor foretaket og tredjeperson med inntil 35 millioner kroner.

## 1.4 Miljø

Tradisjonelt har våre datterselskapers virksomhet fokusert på å hindre ekstraordinære utslipp som direkte kan skade nærmiljøet, for eksempel kjemikalier som kan innebære lokale miljøskader. Det ble utarbeidet og vedtatt en ny strategi- og handlingsplan i 2021 som utpeker spesielt de to bærekraftsmålene «Ren energi til alle» og «Industri, innovasjon og infrastruktur» som relevante for vår virksomhet.

Alle selskap skal etablere et klimaregnskap og setter mål for hvordan og hva vi skal bidra til for å redusere utslipp fra våre virksomheter.

## 1.5 Likestilling

Konsernet diskriminerer ingen. I praksis vil det si at alle, uansett etnisitet, hudfarge, religion og livssyn, har de samme rettighetene og mulighetene i selskapet.

Alle medarbeidere i konsernet har lik rett og mulighet til å utfolde sine evner uavhengig av kjønn. Blant våre ansatte har ingen blitt

diskriminert på grunn av kjønn. Det gjelder så vel stillingstype som lønnsforhold.

Antall kvinnelige ansatte fremgår av nøkkeltallene i tabellen under kapittel 1.3. Vi oppfordrer flere kvinner til å velge et yrke innenfor våre bransjer.

Selskapet har fortsatt en vei å gå når det gjelder ansettelse av ansatte med innvandrer-, flyktning-, eller utenlandsk bakgrunn.

Mangfold er verdiskapende for selskapene og svært positivt for miljøet, så målet vårt er å øke ansatte med mangfoldig bakgrunn.

I vårt styre er tre av de faste medlemmene kvinner, og vi har to kvinner som vara-representanter.

Det er opp til eierne å nominere styremedlemmer med unntak av de to representantene for de ansatte.

Arbeidstidsordningene er noe forskjellige i konsernet grunnet arbeidets natur.

Nettvirksomheten og bredbåndsvirksomheten har vaktordninger.

## 1.6 Resultat, kontantstrøm, investeringer, finansiering og likviditet (konsern)

Sum driftsinntekter i konsernet var 316,5 millioner kroner sammenliknet med 357,5 millioner kroner i 2022. Nedgangen skyldes i hovedsak en nedgang i overføringsinntekter og flaskehalsinntekter i nettselskapet. Fiber- og bredbåndsvirksomheten har sterk vekst i topplinjen og endte på 94,2 millioner kroner som er en økning på 13 millioner kroner i





forhold til året før. 2023 var det første året med satsing på solkraft, og står alene for ytterligere 10,6 millioner kroner i omsetning.

Den kommersielle virksomheten, bestående i hovedsak av fiber/bredbånd, sol, lading og konsulentvirksomhet, sto for en total omsetning på 113,4 millioner kroner.

Konsernresultat etter skatt:  
32 861 000 kroner.

De samlede investeringene for konsernet var i 2023 på totalt 129,6 millioner kroner hvorav 59,5 millioner kroner var kundefinansiert.

Hallingdal Kraftnett AS sto for en netto investering på 37,5 millioner kroner (brutto 87 millioner kroner), Snøgg Fiber AS 32,6 millioner kroner (brutto 42,6 millioner kroner) og Bruse AS 6,4 millioner kroner. Numedal Energi AS og en 25% eierposisjon i Numedal Fiber AS ble en

del av konsernet i 2023. Det henvises til note 15 for detaljer.

Konsernet sin kontantbeholdning ved utgangen av året var på 18,8 millioner kroner. Som kontantstrømoppstillingen viser, hadde konsernet en negativ kontantstrøm på 51 millioner kroner. Kontantbeholdningen ved årets slutt reflekterer ikke det reelle bunnivået i kontantbeholdning.

Totalkapitalen ved årets slutt var på 1183,5 millioner kroner, sammenlignet med 1011,1 millioner kroner i 2022. Konsernets samlede gjeld utgjorde 266,1 millioner kroner ved årsskiftet.

Egenkapitalandelen pr 31.12.2023 er på 57%.

## 1.7 Framtidig utvikling

Konsernets virksomhet og infrastruktur er viktig for den generelle verdiskapingen i Hallingdal. Kraftsystemet og fiberbasert digital infrastruktur er ryggraden for å nå målet om et nullutslippssamfunn. Vår infrastruktur, våre produkter og tjenester er sterkt etterspurt i markedet.

Vår totale aktivitet og omsetning har økt betydelig gjennom 2023 og danner grunnlag for bærekraftig verdiskaping i årene som kommer.

Det er investert tungt i tilknytning av nye kunder på både fiber og strømmnett. Det er fortsatt et betydelig behov for investeringer og oppgraderinger i strømmettet for å imøtekomme både eksisterende kunder og nye kunders forventninger til kapasitet og tilgjengelighet.

Nettvirksomheten blir utfordret mer enn noen sinne av konsolideringer, tilhørende effektivisering, innovasjonsevne og implementering av digitale verktøy i bransjen. Endringen som reguleringsmyndigheten (NVE) innførte i inntektsrammereguleringen slår svært negativt ut for Hallingdal Kraftnett AS. Slike regulatoriske endringer gjennomføres med et pennestrøk, men har store konsekvenser. IKT sikkerhet og ytterligere krav til dokumentasjon i alle deler av virksomheten medfører totalt sett høyere kostnader og er utfordrende å bære. Med dette som bakgrunn besluttet styret i Vidju å slå sammen nettselskapet med Føie AS med virkning fra 1.1.2024.

Bruse AS håndterer alle kunder og operasjonell aktivitet i fibernettet. I 2023 har Bruse hatt en vekst i nye fibertilkoblinger på 910. I mai 2023 gjennomførte konkurrentene salgskampanjer i flere av områdene der Bruse har fibernett. Dette medførte et kundefrafall på ca 250. Netto endring i kundeantall med tjenester fra Altibox var derfor på 656 kunder.

Ordrereserven var høy hele året og endte på ca 500 kontrakter. Det er tilsvarende nivå som ved inngangen til året. Det har i 2023 vært stor byggeaktivitet i regionen og dette preger også aktiviteten på leveranser til nye leilighetsbygg og hytter.

Året har vært preget av en fusjonsprosess som også setter sitt preg på resultatet. Det ble i juni inngått en intensjonsavtale om fusjon mellom Bruse/snøgg og Ringerikskrafts fibervirksomhet i Numedal Energi. Dette var resultat av en prosess som gikk hele første halvår. Fusjonen ble gjennomført i oktober. Dette innebærer at Bruse overtar alle kundeavtaler og Snøgg overtar all fiberinfrastruktur. Ringerikskraft fikk da en eierpost på 15% i begge selskapene. Bruse overtok en ansatt fra Numedal Energi.

2023 var første året med salg og leveranse av solcelleanlegg. Omsetningen for BruseSOL endte på 10,6 mill. Året har også være preget av store endringer i bemanningen i sol-teamet og utfordringer knyttet til oppstart av et nytt forretningsområde. Ved utgangen av året er likevel de fleste utfordringer løst og utsiktene for år 2 med solcelleprosjektet er god. I etableringen av denne verdikjeden legger vi stor vekt på ansvarlighet, kvalitet, bærekraft og kunnskap om teknologien i samspill med klimatiske forhold og lokale aktører. Det er etablert direkteavtaler med Sonnenkraft og Growatt for å ha kontroll på, og for å optimalisere, hele verdikjeden. Selskapets kompetente ansatte utfører rådgivning, prosjektering og bygging av solkraftanlegg for privat, landbruk, næring og andre profesjonelle kunder.

BruseLADE har i det meste av året vært hemmet av forsinkelser hos underleverandør. Dette har ført til utfordringer med salg og kundedialog. Mot slutten av året ble flere anlegg levert sammen med bredbåndløsninger.

Bruse ble i februar 2024 kåret til Årets Partner i Altibox. Dette er resultat av vekst i kundevolum, kundetilfredshet og endring i

kundetilfredshet i 2023. Dette er en anerkjennelse som henger høyt og er et resultat av dyktige, kompetente og motiverte kollegaer.

Selskapet er godt posisjonert til å tilby de beste tjenestene med lokal tilstedeværelse og god, kortreist service. Snøgg Fiber AS er eier av all aktiv og passiv fiber infrastruktur. Ved å benytte lokale entreprenører mener vi at vi kan bygge mer effektivt og skape større verdier i vår region.

Investeringene i fibernett har vært store også i 2023, men vi mener at dette er bærekraftig over tid og vil generere betydelige positive ringvirkninger i Hallingdal. Bruse AS og Snøgg Fiber AS er svært godt posisjonert for de kommende årene. Med basis i bredbåndet søker vi å utvide produkt- og tjenestetilbudet.

Hallingdal Teleservice AS ble en del av Vidju konsernet i 2022 og tilbyr installasjon, drift og utbyggingstjenester innenfor fiber, telekom og solcelleanlegg i samarbeid med Bruse AS og andre elektroinstallatører. Det skal investeres betydelige beløp i digital infrastruktur og solkraft i årene som kommer, og ambisjonen til selskapet er å ta andeler i dette markedet.

Halling Konsult AS er nå i posisjon til å fokusere virksomheten og bygge videre på den sterke kompetansen innenfor oppmåling, arealplan inklusive overordnet planlegging og konsekvensutredninger. Betydningen av god arealdisponering og godt utredede planer blir viktigere og viktigere for å ivareta samfunnets beste interesser for framtidige generasjoner.

Selskapet utfører tjenester for privat, kommunal og offentlig sektor.

## 1.8 Finansiell risiko

### 1.8.1 MARKEDSRISIKO:

Vidju Holding AS har ved utgangen av 2023 et banklån på 265 millioner kroner. Betingelsene for dette lånet er gode. Det er knyttet noe usikkerhet til utviklingen i lånerenten framover, men risikoen vurderes som akseptabel. Det er gjennomført flere analyser i samarbeid med Danske Bank.

For nettvirksomheten representerer rammevilkårene den største usikkerheten. Med de siste endringene som trådte i kraft i inntektsrammemodellen faller HKN dramatisk i effektivitet. Bransjens samlede effektiviseringstiltak, pågående konsolideringer og behov for investeringer fører til et betydelig økt press på selskapet i de kommende årene. Med bakgrunn i sammenslåingen med Føie har selskapet bedre forutsetninger for å sørge for en trygg, god og effektiv nettdrift framover.

Vi jobber aktivt med handlingsplaner for å bedre effektivitet og arbeidsflyt. Stadig mer komplekse IT systemer utfordrer sårbarhet og IKT kompetanse i tillegg til at det utfordrer økonomien på grunn av selskapets størrelse.

Bruse AS har en svært positiv kundeutvikling, men det konkurranse i markedet ved fast trådløst bredbånd (FTB). Tjenester som FTB ligger fortsatt langt bak fiber når det gjelder ytelse og stabilitet. Tjenester som FTB forutsetter fiber infrastruktur. Vår fiberbaserte infrastruktur, gode tjenesteleveranse i partnerskap med Altibox, vår langsiktighet, lokale service, tilhørighet og kunnskap mener vi vil bidra betydelig til en god utvikling også i årene som kommer. Bruse AS er den viktigste kunden til Snøgg Fiber AS, men Snøgg Fiber AS har i løpet av året også fått flere viktige operatørkunder som befester vår markedsposisjon.



### 1.8.1.2 KREDITTRISIKO:

Risikoen for at kundene våre, både strømnnett-kunder, bredbåndskunder og konsulentkunder ikke har økonomisk evne til å oppfylle sine forpliktelser anses som svært lav. Historisk har det vært svært lite tap på tjenestene vi leverer.

Vår grunnleggende infrastruktur med tilhørende tjenester har ytterligere blitt aktualisert som et resultat av energikrise, krig, pandemi og samfunnsutviklingen generelt.

### 1.8.1.3 LIKVIDITETSRISIKO:

Likviditeten i konsernet vurderes som god selv om det har vært behov for å ta opp lån.

Investeringer i både fibernett og strømnnett gir en stabil, forutsigbar og sterk kontantstrøm.

## 1.9 Selskapets årsresultat og disponeringer

Overskuddet for 2023 før skatt ble kr 95 002 000

Overskuddet for 2023 etter skatt ble kr 95 263 000

### STYRET FORESLÅR FØLGENDE OVERSKUDDSDISPONERING FOR REGNSKAPSÅRET 2023:

Overføring til annen egenkapital kr 95 263 000

Total disponering kr 95 263 000

Gol, den 15. mai 2024

**Torleif T. Dalseide**  
styreleder  
*[e-signert]*

**Marit Rustberggard**  
Nestleder  
*[e-signert]*

**Tom Erik Løvsletten**  
*[e-signert]*

**Karsten Ekeren**  
*[e-signert]*

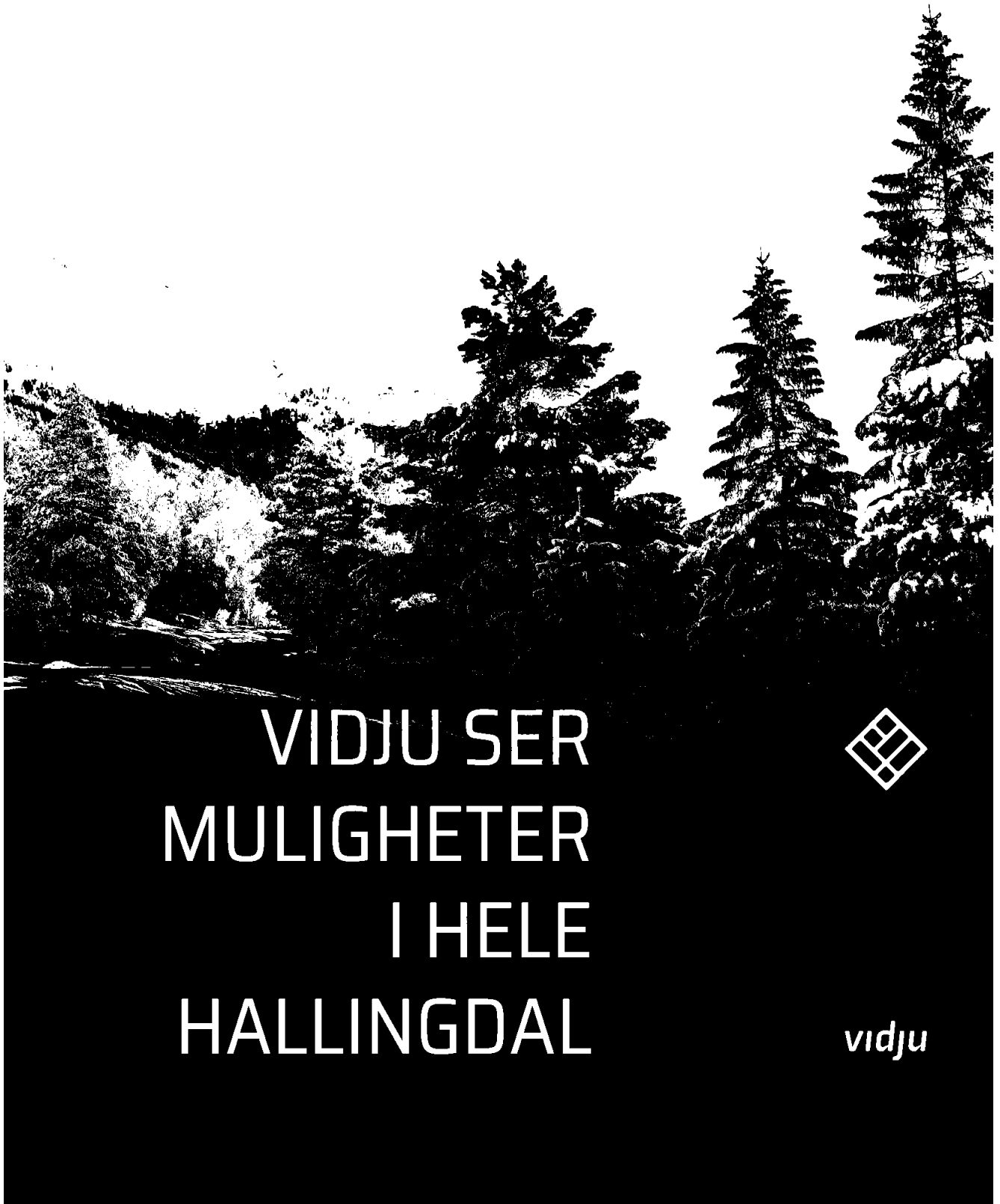
**Siv Nesfossen**  
*[e-signert]*

**Anne Marie Kollhus**  
*[e-signert]*

**Arne Inge Øyum**  
*[e-signert]*

**Audun Grynning**  
Adm. dir.  
*[e-signert]*

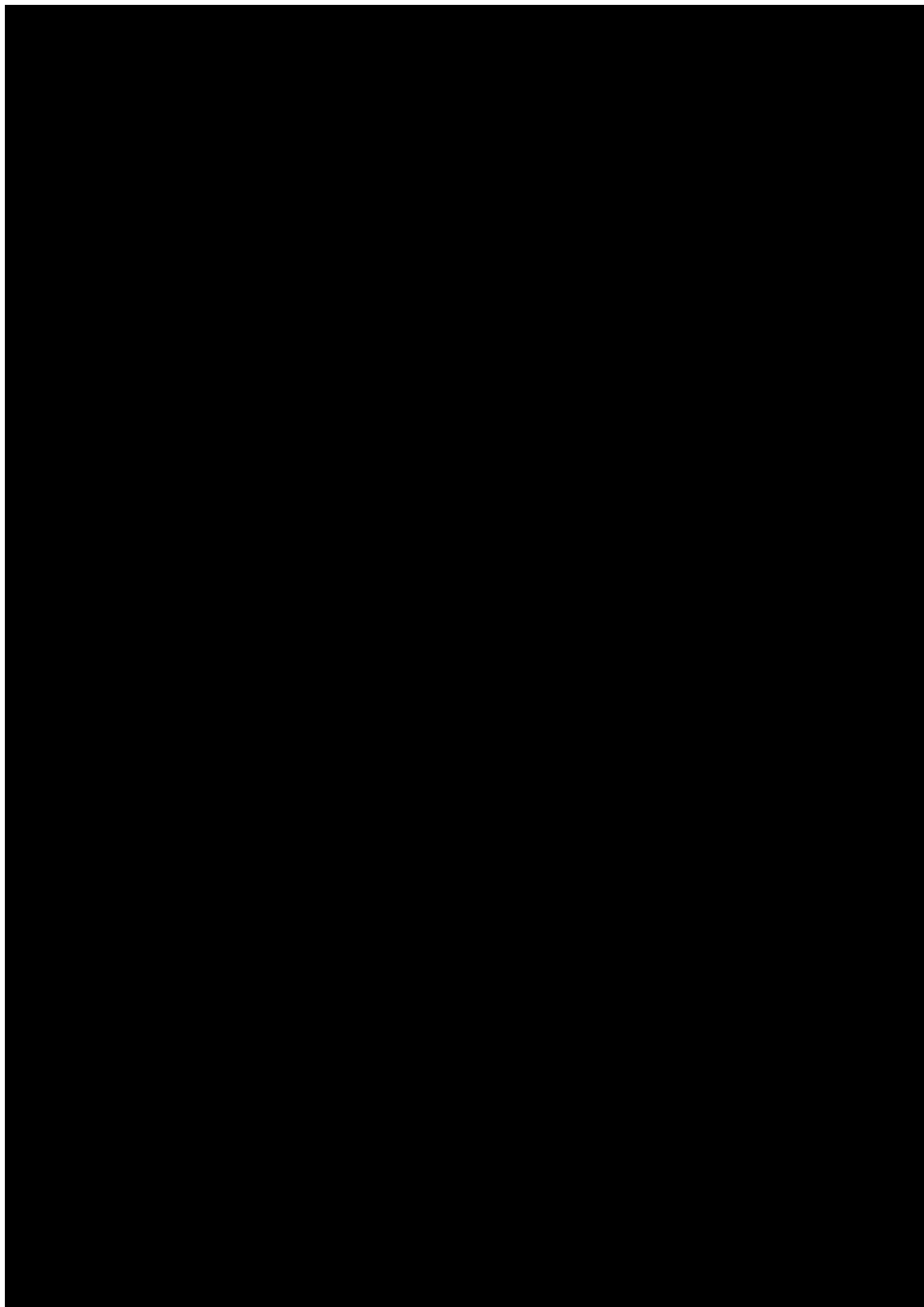




VIDJU SER  
MULIGHETER  
I HELE  
HALLINGDAL



vidju





## 2.1 Resultatregnskap

VIDJU HOLDING AS		KONSERN			
2023	2022	Note	2023	2022	
			Overføringsinntekter	182 327	213 192
9 027	5 876	1	Andre driftsinntekter	134 177	144 350
<b>9 027</b>	<b>5 876</b>		<b>Sum driftsinntekter</b>	<b>316 504</b>	<b>357 541</b>
			Kjøp av kraft	44 276	90 044
			Kostnad overliggende nett	168	23 389
-738			Endr. i beh. av egentilv. anleggsmidler	-29 719	-40 494
7 433	4 541	2	Lønnskostnad	101 780	100 080
430	87	3,4	Avskrivninger	44 476	58 197
3 228	2 624		Andre driftskostnader	97 138	73 349
			Eiendomsskatt	8 085	8 083
<b>10 352</b>	<b>7 252</b>		<b>Sum driftskostnader</b>	<b>266 205</b>	<b>312 649</b>
<b>-1 325</b>	<b>-1 377</b>		<b>Driftsresultat</b>	<b>50 299</b>	<b>44 892</b>
95 140	2 020	5	Inntekt på investering i datterselskap og tilknyttet selskap	4 882	4 193
14 621	7 144		Inntekt på andre investeringer		
43	545		Renteinntekt fra foretak i samme konsern (Andre) renteinntekter	1 355	1 071
1 081	1 166		Andre finansinntekter	1 167	1 213
			Verdiendring av finansielle instrumenter til virkelig verdi		
	2 065		Nedskrivning av finansielle eiendeler		3 275
803			Rentekostnad til foretak i samme konsern	1 074	
13 755	7 228		(Andre) rentekostnader	16 023	8 237
	2		Andre finanskostnader	6	120
<b>95 002</b>	<b>202</b>		<b>Ordinært resultat før skattekostnad</b>	<b>40 600</b>	<b>39 738</b>
-261	226	6	Skattekostnad på ordinært resultat	7 739	8 371
<b>95 263</b>	<b>-23</b>		<b>Årsresultat</b>	<b>32 861</b>	<b>31 367</b>
			<b>Herav til minoritetsinteresser</b>	<b>-219</b>	<b>-72</b>
			<b>Årsresultat til majoritetsinteressene</b>	<b>33 080</b>	<b>31 439</b>



## 2.2 Balanse pr. 31.12

VIDJU HOLDING AS		EIENDELER	Note	KONSERN	
2023	2022			2023	2022
2 796	550	Immaterielle eiendeler	3	14 131	8 757
		Forskning og utvikling	3		
240		Utsatt skattefordel	6	4 591	
		Goodwill	3	8 971	1 681
<b>3 037</b>	<b>550</b>	<b>Sum immaterielle eiendeler</b>		<b>27 693</b>	<b>10 438</b>
		Tomter, bygninger og annen fast eiendom	4	51 519	48 561
		Nett	4	486 188	470 293
		Bredbånd	4	324 626	257 298
1 008	817	Driftsløsøre, inventar, verktøy, kontormaskiner o.l.	4	35 421	33 046
<b>1 008</b>	<b>817</b>	<b>Sum varige driftsmidler</b>	4	<b>897 754</b>	<b>809 199</b>
488 215	488 215	Investeringer i datterselskap	5		
282 910	238 631	Lån til foretak i samme konsern	8		
7 185	6 486	Investeringer i tilknyttet selskap og felleskontrollert virksomhet	5	31 954	10 998
200	200	Lån til tilknyttet selskap og felles kontrollert virksomhet	7	200	200
10 494	10 494	Investeringer i aksjer og andeler	9	17 034	16 953
		Andre fordringer		84	137
		Pensjonsmidler		25 387	6 802
<b>789 004</b>	<b>744 026</b>	<b>Sum finansielle anleggsmidler</b>		<b>74 658</b>	<b>35 089</b>
<b>793 048</b>	<b>745 393</b>	<b>SUM ANLEGGSMIDLER</b>		<b>1 000 105</b>	<b>854 726</b>
		<b>Reservelager</b>	10	<b>26 999</b>	<b>24 563</b>
10 654	6 350	Kundefordringer	7,8	70 887	54 831
99 032	1 961	Andre fordringer	8	21 792	8 671
<b>109 687</b>	<b>8 311</b>	<b>Sum fordringer</b>		<b>92 678</b>	<b>63 502</b>
<b>459</b>	<b>4 063</b>	<b>Bankinnskudd, kontanter o.l.</b>	11	<b>18 783</b>	<b>68 290</b>
<b>110 146</b>	<b>12 374</b>	<b>SUM OMLØPSMIDLER</b>		<b>183 409</b>	<b>156 355</b>
<b>903 193</b>	<b>757 767</b>	<b>SUM EIENDELER</b>		<b>1 138 565</b>	<b>1 011 081</b>



VIDJU HOLDING AS				KONSERN	
2023	2022	EGENKAPITAL OG GJELD	Note	2023	2022
200 000	200 000	Aksjekapital	12	200 000	200 000
295 571	295 571	Overkurs	12	295 571	295 571
<b>495 571</b>	<b>495 571</b>	<b>Sum innskutt egenkapital</b>		<b>495 571</b>	<b>495 571</b>
96 341	1 078	Annen egenkapital		109 473	48 989
<b>96 341</b>	<b>1 078</b>	<b>Sum opptjent egenkapital</b>	<b>13</b>	<b>109 473</b>	<b>48 989</b>
		Minoritetsinteresser	13	64 298	16 988
<b>591 913</b>	<b>496 650</b>	<b>SUM EGENKAPITAL</b>	<b>13</b>	<b>669 342</b>	<b>561 548</b>
		Pensjonsforpliktelser	14		
	21	Utsatt skatt	6	23 816	12 357
	<b>21</b>	<b>Sum avsetninger for forpliktelser</b>		<b>23 816</b>	<b>12 357</b>
245 295	254 960	Gjeld til kredittinstitusjoner	7	245 295	264 510
<b>245 295</b>	<b>254 960</b>	<b>Sum annen langsiktig gjeld</b>		<b>245 295</b>	<b>264 510</b>
14 829	2 815	Kassekreditt		20 831	2 815
		Akkumulert merinntekt		57 964	31 931
4 102	1 988	Leverandørgjeld	8	29 585	65 963
		Betalbar skatt	6	6 342	4 959
577	111	Skyldige offentlige avgifter		39 746	28 036
46 477	1 223	Annen kortsiktig gjeld	8	45 645	38 963
<b>65 986</b>	<b>6 137</b>	<b>Sum kortsiktig gjeld</b>		<b>200 113</b>	<b>172 666</b>
<b>311 281</b>	<b>261 117</b>	<b>SUM GJELD</b>		<b>469 223</b>	<b>449 533</b>
<b>903 194</b>	<b>757 767</b>	<b>SUM EGENKAPITAL OG GJELD</b>		<b>1 138 565</b>	<b>1 011 081</b>

Gol, den 15. mai 2024

Torleif T. Dalseide  
styreleder  
[e-signert]

Marit Rustberggard  
Nestleder  
[e-signert]

Tom Erik Løvsletten  
[e-signert]

Karsten Ekeren  
[e-signert]

Siv Nesfossen  
[e-signert]

Anne Marie Kollhus  
[e-signert]

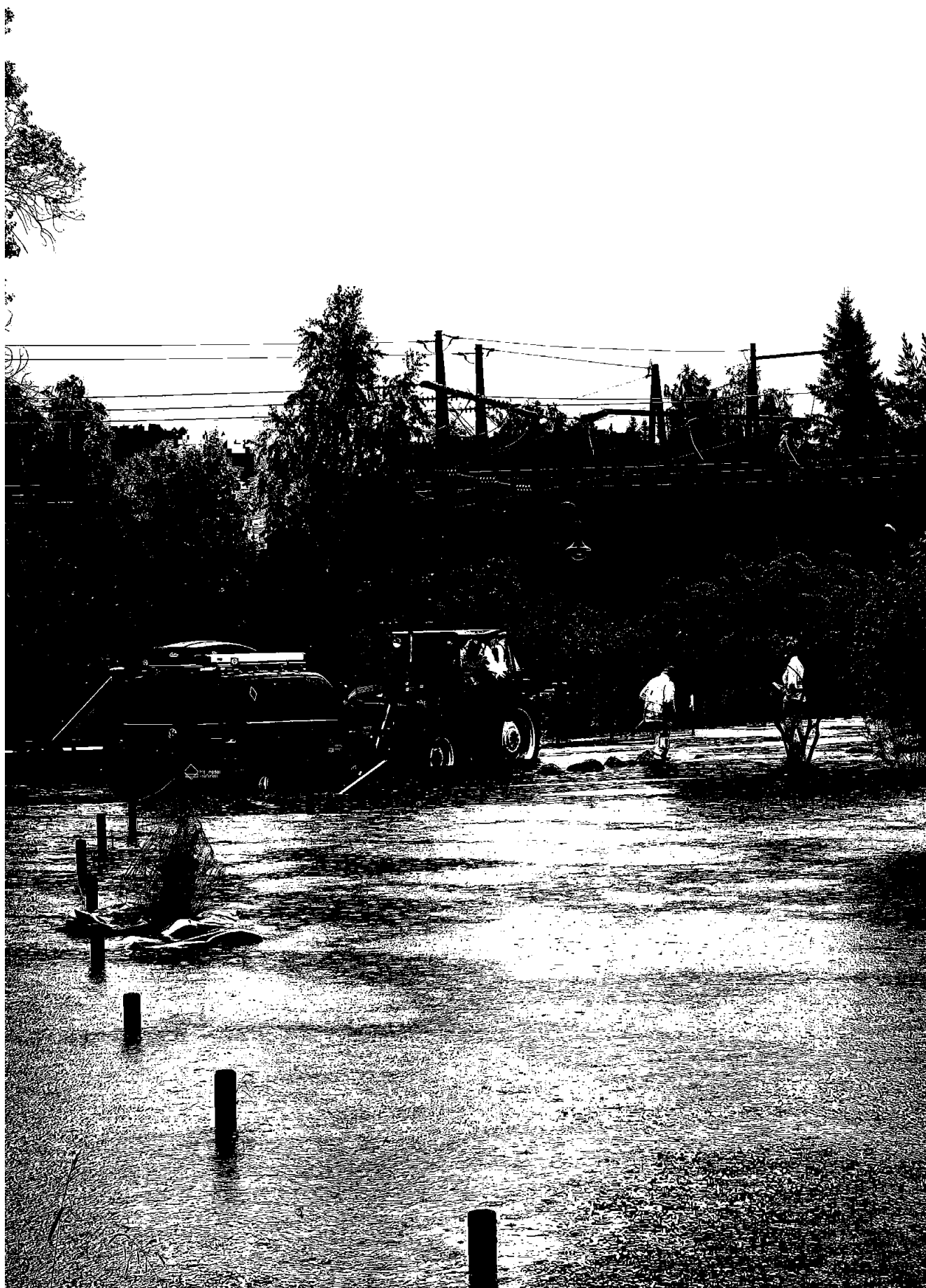
Arne Inge Øyrum  
[e-signert]

Audun Grynning  
Adm. dir.  
[e-signert]



## 2.3 Kontantstrømoppstilling

VIDJU HOLDING AS			KONSERN	
2023	2022		2023	2022
		<b>Kontantstrømmer fra operasjonelle aktiviteter</b>		
95 002	202	Resultat før skattekostnad	40 600	39 738
		Periodens betalte skatt	-4 959	-1 458
		Tap/gevinst ved salg av eiendeler		-2 725
430	87	Avskrivninger	44 476	58 197
		Endring i varelager	-2 382	-16 570
-4 304	-6 230	Endring i kundefordringer	11 372	50 978
2 114	1 318	Endring i leverandørgjeld	-38 238	15 985
		Forskjell mellom kostnadsført pensjon og inn-/utbetalinger i pensjonsordninger	-18 250	-5 299
-95 000	2 065	Poster klassifisert som investerings- eller finansieringsaktiviteter	-4 882	-799
1 066	57	Endring i andre tidsavgrensingsposter	-10 116	-33 109
<b>-692</b>	<b>-2 501</b>	<b>Netto kontantstrøm fra operasjonelle aktiviteter</b>	<b>17 621</b>	<b>104 938</b>
		<b>Kontantstrømmer fra investeringsaktiviteter</b>		
		Innbetalinger ved salg av varige driftsmidler og immaterielle eiendeler		4 261
-2 867	-1 457	Utbetalinger ved kjøp av varige driftsmidler og immaterielle eiendeler	-79 319	-159 340
		Innbetalinger ved salg av aksjer og andeler i andre foretak		
-700	-8 952	Utbetalinger ved kjøp av aksjer og andeler i andre foretak	-700	-1 550
-1 658	-74 005	Utbetalinger ved kjøp av andre investeringer		
		Innbetalinger ved salg av andre investeringer	53	133
<b>-5 225</b>	<b>-84 414</b>	<b>Netto kontantstrøm fra investeringsaktiviteter</b>	<b>-79 966</b>	<b>-156 496</b>
		<b>Kontantstrømmer fra finansieringsaktiviteter</b>		
	68 960	Innbetalinger ved opptak av ny langsiktig gjeld		66 225
	545	Innbetalinger ved opptak av ny kortsiktig gjeld		
-9 665		Utbetalinger ved nedbetaling av langsiktig gjeld	-9 665	
		Utbetalinger ved nedbetaling av kortsiktig gjeld		
12 014	2 815	Netto endring i kasskreditt	12 014	2 815
		Innbetalinger av egenkapital	10 000	
		Tilbakebetalinger av egenkapital		
		Utbetalinger av utbytte		
		Innbetalinger av konsernbidrag		
		Utbetalinger av konsernbidrag		
<b>2 349</b>	<b>72 320</b>	<b>Netto kontantstrøm fra finansieringsaktiviteter</b>	<b>12 349</b>	<b>69 040</b>
		<b>Effekt av valutakursendringer på kontanter og kontantekvivalenter</b>		
-3 568	-14 595	Netto endring i kontanter og kontantekvivalenter	-49 996	17 482
4 063	18 658	Beholdning av kontanter og kontantekvivalenter ved periodens begynnelse	68 290	57 806
		Netto tilgang kontanter ved oppkjøp av datterselskap	489	-6 998
<b>495</b>	<b>4 063</b>	<b>Beholdning av kontanter og kontantekvivalenter ved periodens slutt</b>	<b>18 783</b>	<b>68 290</b>







## Regnskapsprinsipper

Årsregnskapet er satt opp i samsvar med regnskapsloven og god regnskapsskikk.

### Bruk av estimater

Utarbeidelse av regnskaper i samsvar med regnskapsloven krever bruk av estimater. Videre krever anvendelse av selskapets regnskapsprinsipper at ledelsen må utøve skjønn. Områder som i stor grad inneholder slike skjønsmessige vurderinger, høy grad av kompleksitet, eller områder hvor forutsetninger og estimater er vesentlige for årsregnskapet, er beskrevet i notene.

### Aksjer i datterselskap og tilknyttet selskap

Datterselskaper er selskaper der morselskapet har kontroll, og dermed bestemmende innflytelse på enhetens finansielle og operasjonelle strategi, normalt ved å eie mer enn halvparten av den stemmeberettigede kapitalen. Investeringer med 20-50 % eie av stemmeberettiget kapital og betydelig innflytelse, defineres som tilknyttede selskaper.

### Følgende selskaper inngår i konsernet 31.12.:

<i>Mor- og datterselskaper</i>	<i>Eierandel</i>
Vidju Holding AS	
Hallingdal Kraftnett AS	100 %
Vidju Eiendom AS	100 %
Hallingdal Teleservice AS	100 %
Hallingdal Bio Energi AS	100 %
Snøgg Fiber AS	75,5 %
Bruse AS	75 %
Halling Konsult AS	81,82 %

### Tilknyttede selskaper

Konsernet har flere tilknyttede selskaper som fremkommer av note 3.

«Hallingdal Kraftnett Holding AS ble stiftet ved at aksjonærene i Hallingdal Kraftnett AS gjennomførte tingsinnskudd av sine aksjeposter i et nytt holdingselskap. Dette ble gjort som et ledd i tilpasning til kravene som selskapsrettslig skille

mellom nettvirksomhet og øvrige kommersiell virksomhet. I 2020 er Hallingdal Kraftnett AS fisjonert med regnskapsmessig virkning fra 01.01.2020. I fisjonen ble fiber og bredbåndsvirksomhet fisjonert ut hvor overtagende selskaper er Hallingdal Fibernet AS og Bruse AS.

2020 er første regnskapsår for Hallingdal Kraftnett Holding AS. Konsernregnskapet er laget ut fra en retrospektiv tilnærming. Dvs. at konsernregnskapet er utarbeidet som om konsernet har eksistert fra 01.01.2019. Det er dermed presentert sammenligningstall for regnskapsåret 2020. Alle verdier er videreført til kontinuitet i konsernet.»

### Regnskapsprinsipper for aksjer i tilknyttede selskaper

I konsernregnskapet brukes egenkapitalmetoden som prinsipp for investeringer i tilknyttede selskaper. Bruk av metoden fører til at regnskapsført verdi i balansen tilsvare andelen av egenkapitalen i det tilknyttede selskapet, korrigert for eventuelle gjenværende merverdier fra kjøpet og urealiserte interengevinster. Resultatandelen i resultatregnskapet baseres på andelen av resultatet etter skatt i det tilknyttede selskapet, og korrigeres for eventuelle avskrivninger på merverdier og urealiserte gevinster. I resultatregnskapet vises resultatandelen under finansposter.

### Konsolideringsprinsipper

Datterselskaper blir konsolidert fra det tidspunkt kontrollen er overført til konsernet (oppkjøpstidspunktet).

I konsernregnskapet erstattes posten aksjer i datterselskap med datterselskapets eiendeler og gjeld. Konsernregnskapet utarbeides som om konsernet var én økonomisk enhet. Transaksjoner, urealisert fortjeneste og mellomværende mellom selskapene i konsernet elimineres. Kjøpte datterselskaper regnskapsføres i konsernregnskapet basert på morselskapets anskaffelseskost. Anskaffelseskost tilordnes identifiserbare

eiendeler og gjeld i datterselskapet, som oppføres i konsernregnskapet til virkelig verdi på oppkjøpstidspunktet. Eventuell merverdi ut over hva som kan henføres til identifiserbare eiendeler og gjeld, balanseføres som goodwill. Goodwill behandles som en residual og balanseføres med den andelen som er observert i oppkjøpstransaksjonen. Merverdier i konsernregnskapet avskrives over de oppkjøpte eiendelenes forventede levetid.

#### **Salgsinntekter**

Overføringsinntekter består av nettleie og innmattingsavgifter. Nett inntekter defineres som overføringsinntekter, gebyrer og inntekter måling/tilsyn. Sum nettinntekter måles årlig mot inntektsrammams andre inntekter holdes utenfor.

Inntekter ved salg av varer og tjenester vurderes til virkelig verdi av vederlaget, netto etter fradrag for merverdiavgift, returer, rabatter og andre avslag. Salg av varer resultatføres når en enhet innenfor konsernet har levert sine produkter til kunden og det ikke er uoppfylte forpliktelser som kan påvirke kundens aksept av leveringen. Levering er ikke foretatt før produktene er sendt til avtalt sted og risiko for tap og ukurans er overført til kunden.

Tjenester inntektsføres i takt med utførelsen.

#### **Klassifisering av balanseposter**

Eiendeler bestemt til varig eie eller bruk klassifiseres som anleggsmidler. Eiendeler som er tilknyttet varekretsløpet klassifiseres som omløpsmidler. Fordringer for øvrig klassifiseres som omløpsmidler hvis de skal tilbakebetales innen ett år. For gjeld legges analoge kriterier til grunn. Første års avdrag på langsiktige fordringer og langsiktig gjeld klassifiseres likevel ikke som omløpsmiddel og kortsiktig gjeld.

#### **Anskaffelseskost**

Anskaffelseskost for eiendeler omfatter kjøpesummen for eiendelen, med fradrag for bonuser, rabatter og lignende, og med tillegg for kjøpsutgifter (frakt, toll, offentlige avgifter som ikke refunderes og eventuelle andre direkte kjøpsutgifter). Ved kjøp i utenlandsk valuta balanseføres eiendelen til kursen på transaksjonstidspunktet, men til terminkursen ved bruk av terminkontrakt.

For varige driftsmidler og immaterielle eiendeler omfatter anskaffelseskost også direkte utgifter for å klargjøre eiendelen for bruk, for eksempel utgifter til testing av eiendelen.

Renter knyttet til tilvirkning av anleggsmidler kostnadsføres.

#### **Immaterielle eiendeler og goodwill**

Goodwill har oppstått i forbindelse med kjøp av datterselskap. Goodwill avskrives over forventet levetid.

Utgifter til egne utviklingsaktiviteter kostnadsføres løpende.

Utgifter til andre immaterielle eiendeler balanseføres i den grad det kan identifiseres en fremtidig økonomisk fordel knyttet til utvikling av en identifiserbar immateriell eiendel og utgiftene kan måles pålitelig. I motsatt fall kostnadsføres slike utgifter løpende. Balanseført utvikling avskrives lineært over økonomisk levetid.

#### **Varige driftsmidler**

Tømter avskrives ikke. Andre varige driftsmidler balanseføres og avskrives lineært til restverdi over driftsmidlenes forventede utnyttbare levetid. Ved endring i avskrivningsplan fordeles virkningen over gjenværende avskrivningstid («knekkpunktmetoden»). Vedlikehold av driftsmidler kostnadsføres løpende under driftskostnader. Påkostninger og forbedringer tillegges driftsmidlets kostpris og avskrives i takt med driftsmidlet. Skillet mellom vedlikehold og påkostning/forbedring regnes i forhold til driftsmidlets stand på anskaffelsestidspunktet.

Leide (leasede) driftsmidler balanseføres som driftsmidler hvis leiekontrakten anses som finansiell.

#### **Andre langsiktige aksjeinvesteringer**

Kostmetoden brukes som prinsipp for investeringer i andre aksjer mv. Utdelinger regnskapsføres i utgangspunktet som finansinntekt, når utdelingen er vedtatt. Hvis utdelingene vesentlig overstiger andel av opptjent egenkapital etter kjøpet, føres det overskytende til reduksjon av kostprisen.

**Nedskrivning av anleggsmidler**

Ved indikasjon om at balanseført verdi av et anleggsmiddel er høyere enn virkelig verdi, foretas det test for verdifall. Testen foretas for det laveste nivå av anleggsmidler som har selvstendige kontantstrømmer. Hvis balanseført verdi er høyere enn både salgsverdi og gjenvinnbart beløp (nåverdi ved fortsatt bruk/eie), foretas det nedskrivning til det høyeste av salgsverdi og gjenvinnbart beløp.

Tidligere nedskrivninger, med unntak for nedskrivning av goodwill, reverseres hvis forutsetningene for nedskrivningen ikke lenger er til stede.

**Reservelager**

Varelageret er i all hovedsak reservelager/beredskapslager og er ikke ment for videresalg. Lageret er vurdert til anskaffelseskost med mindre forhold tilsier at verdi er forringet. Da nedskrivet eiendelen.

**Fordringer**

Kundefordringer føres opp i balansen etter fradrag for avsetning til forventede tap. Avsetning til tap gjøres på grunnlag av individuell vurdering av fordringene og en tilleggsavsetning som skal dekke øvrige påregnelige tap. Vesentlige økonomiske problemer hos kunden, sannsynligheten for at kunden vil gå konkurs eller gjennomgå økonomisk restrukturering, og utsettelse og mangler ved betalinger anses som indikatorer på at kundefordringer må nedskrives.

Andre fordringer, både omløpsfordringer og anleggsfordringer, føres opp til det laveste av pålydende og virkelig verdi. Virkelig verdi er nåverdien av forventede framtidige innbetalinger. Det foretas likevel ikke neddiskontering når effekten av neddiskontering er uvesentlig for regnskapet. Avsetning til tap vurderes på samme måte som for kundefordringer.



**Utenlandsk valuta**

Fordringer og gjeld i utenlandsk valuta vurderes etter kursen ved regnskapsårets slutt.

**Gjeld**

Gjeld, med unntak for enkelte avsetninger for forpliktelse, balanseføres til nominelt gjeldsbeløp.

**Pensjoner**

Konsernet har ulike pensjonsordninger. Pensjonsordningene er finansiert gjennom innbetalinger til forsikringsselskap. Konsernet har både innskuddsplaner og ytelsesplaner.

**Innskuddsplaner**

Ved innskuddsplaner betales innskudd til et forsikringsselskap. Konsernet har ingen ytterligere betalingsforpliktelse etter at innskuddene er betalt. Innskuddene regnskapsføres som lønnskostnad. Eventuelle forskuddsbetalte innskudd balanseføres som eiendel (pensjonsmidler) i den

grad innskuddet kan refunderes eller redusere framtidige innbetalinger.

AFP-ordningen inngår i beregning av ytelsesordningen for de som inngår i ordningen.

**Ytelsesplaner**

En ytelsesplan er en pensjonsordning som ikke er en innskuddsplan. Typisk er en ytelsesplan en pensjonsordning som definerer en pensjonsutbetaling som en ansatt vil motta ved pensjonering. Pensjonsutbetalingen er normalt avhengig av flere faktorer, som alder, antall år i selskapet og lønn. Den balanseførte forpliktelsen knyttet til ytelsesplaner er nåverdien av de definerte ytelsene på balansedagen minus virkelig verdi av pensjonsmidlene (innbetalte beløp til forsikringsselskap), justert for ikke resultatførte estimatavvik og ikke resultatførte kostnader knyttet til tidligere perioders pensjonsopptjening. Pensjonsforpliktelsen beregnes årlig av en uavhengig aktuar ved bruk av en lineær opptjeningsmetode.





Planendringer amortiseres over forventet gjenværende opptjeningsstid. Det samme gjelder estimativvik som skyldes ny informasjon eller endringer i de aktuarmessige forutsetningene, i den grad de overstiger 10% av den største av pensjonsforpliktelsene og pensjonsmidlene (korridor).

### Skatt

Skattekostnaden i resultatregnskapet omfatter både periodens betalbare skatt og endring i utsatt skatt. Utsatt skatt beregnes på grunnlag av de midlertidige forskjeller som eksisterer mellom regnskapsmessige og skattemessige verdier, samt eventuelt skattemessig underskudd til fremføring ved utgangen av regnskapsåret. Skatteøkende og skattereduserende midlertidige forskjeller som

reverserer eller kan reversere i samme periode er utlignet. Oppføring av utsatt skattefordel på netto skattereduserende forskjeller som ikke er utlignet og underskudd til fremføring, begrunnes med antatt fremtidig inntjening. Utsatt skatt og skattefordel som kan balanseføres oppføres netto i balansen.

### Kontantstrømoppstilling

Kontantstrømoppstillingen utarbeides etter den indirekte metoden. Kontanter og kontantekvivalenter omfatter kontanter, bankinnskudd og andre kortsiktige likvide plasseringer som umiddelbart og med uvesentlig kursrisiko kan konverteres til kjente kontantbeløp og med gjenværende løpetid mindre enn tre måneder fra anskaffelsesdato.

## NOTE 1 - DRIFTSINNTEKTER

MORSELSKAP		KONSERN		
2023	2022	2023	2022	
		Overføringsinntekter	182 326	213 192
9 027	5 876	Andre driftsinntekter	134 178	144 350
9 027	5 876	Sum	316 504	357 541

2023	2022	Fordeling av andre driftsinntekter	2023	2022
9 027	5 876	Tjenester	3 527	3 804
		Bredbånd/internett	94 240	81 462
		Utleie	3 591	3 389
		Sol	10 617	
		Annet	1 404	785
		Flaskehalsinntekter fra Statnett	20 800	54 910
9 027	5 876	Sum	134 178	144 349

Morselskapet selger i all hovedsak tjenester til datterselskap i konsernet. Konsernets inntekter er i all hovedsak opptjent i Hallingdal.

**NOTE 2 - LØNSKOSTNADER, ANTALL ANSATTE,  
GODTGJØRELSER, LÅN TIL ANSATTE MM.**

MORSELSKAP			KONSERN	
2023	2022		2023	2022
5 857	3 534	Lønninger	82 679	80 430
824	415	Arbeidsgiveravgift	12 082	9 637
637	341	Pensjonskostnader	5 213	6 448
113	251	Andre ytelser	1 806	3 565
7 433	2 961	Sum	101 780	100 080
6,12	5	Sysselsatte årsverk i regnskapsåret har vært	110	111

Ytelser til ledende personer	Daglig leder	Styret
Lønn	1 785	427
Pensjonsutgifter	215	
Annen godtgjørelse	199	

Verken styreleder eller daglig leder har noen bonusavtaler, og de har heller ingen avtaler om godtgjørelse ved opphør av arbeidsforholdet/vervet.

Det er ikke gitt lån/sikkerhetsstillelse til daglig leder, styrets leder eller andre nærstående parter.

Kostnadsført godtgjørelse til revisor	Morselskap	Konsern
Lovpålagt revisjon (inkl. teknisk bistand med årsregnskap)	150	524
Andre attestasjonstjenester		6
Skatterådgivning (inkl. teknisk bistand med skattemelding)		
Annen bistand	68	121
Sum	218	651





NOTE 3 - IMMATERIELLE EIENDELER

KONSERN	Internett-side	ERP-system	F&U	Kundeportefølje	Goodwill	Sum
Anskaffelseskost 01.01.	550	1 763	19 850	1 827	23 990	<b>21 613</b>
Tilgang			5 128	7 919	15 608	<b>2 377</b>
Avgang		1 763			1 763	<b>1 763</b>
Anskaffelseskost 31.12.	550		24 978	9 746	37 835	<b>25 753</b>
Akkumulerte avskrivninger 31.12.	101		13 644	775	14 733	<b>11 789</b>
<b>Balanseført verdi 31.12.</b>	<b>449</b>		<b>11 334</b>	<b>8 971</b>	<b>23 102</b>	<b>13 964</b>

Årets avskrivninger	101	213		2 052	629	<b>2 894</b>
Forventet økonomisk levetid	5 år	3 år	5 år	10 år	5 år	
Avskrivningsplan	Lineær	Lineær	Lineær	Lineær	Lineær	

MORSELSKAP	Internett-side	ERP-system	Sum
Anskaffelseskost 01.01.	550		<b>550</b>
Tilgang		2 561	<b>2 561</b>
Avgang			
Anskaffelseskost 31.12.	550	2 561	<b>3 111</b>
Akkumulerte avskrivninger 31.12.	101	213	<b>314</b>
<b>Balanseført verdi 31.12.</b>	<b>449</b>	<b>2 347</b>	<b>2 796</b>

Årets avskrivninger	101	213	<b>314</b>
Forventet økonomisk levetid	5 år	3 år	
Avskrivningsplan	Lineær	Lineær	

NOTE 4 - VARIGE DRIFTSMIDLER

KONSERN	Bygninger og tomter	Hovedfordeling	Høyspent	Lavspent	Måling	Anlegg under utførelse	Bredbånd	Inventar maskiner mm.	Sum
Anskaffelseskost 01.01.	58 542	157 629	491 196	195 375	92 295	31 123	383 628	104 720	<b>1 514 508</b>
Tilgang	4 853	39 623	4 205	8 091	2 987		32 579	14 458	<b>106 797</b>
Tilgang ved oppkjøp							48 136	525	<b>49 223</b>
Avgang	562					23 964		6 723	<b>31 249</b>
Anskaffelseskost 31.12.	62 834	197 252	495 401	203 466	95 282	7 159	464 343	112 980	<b>1 639 279</b>
Akkumulerte avskrivninger 31.12.	11 315	84 437	295 397	93 739	38 804		139 717	77 559	<b>740 968</b>
<b>Balanseført verdi 31.12.</b>	<b>51 519</b>	<b>112 815</b>	<b>200 004</b>	<b>109 726</b>	<b>56 478</b>	<b>7 159</b>	<b>324 626</b>	<b>35 421</b>	<b>897 748</b>

Årets avskrivninger	1 451	2 120	4 937	1 848	6 145		13 388	11 693	<b>41 582</b>
Forventet økonomisk levetid	30-50 år	45-50 år	45-70 år	45-70 år	3-15 år		20-50 år	3-12 år	
Avskrivningsplan	Lineær	Lineær	Lineær	Lineær	Lineær		Lineær	Lineær	



MORSELSKAP	Inventar maski- ner mm.	
Anskaffelseskost 01.01.	104 720	<b>1 514 508</b>
Tilgang	14 458	<b>106 797</b>
Tilgang ved oppkjøp	525	<b>49 223</b>
Avgang	6 723	<b>31 249</b>
Anskaffelseskost 31.12.	112 980	<b>1 639 279</b>
Akkumulerte avskrivninger 31.12.	77 559	<b>740 968</b>
<b>Balanseført verdi 31.12.</b>	<b>35 421</b>	<b>897 748</b>
Årets avskrivninger	11 693	<b>41 582</b>
Forventet økonomisk levetid	3-12 år	
Avskrivningsplan	Lineær	

## NOTE 5 - TILKNYTTET SELSKAP OG FELLESKONTROLLERT VIRKSOMHET

### KONSERN

Investeringene i tilknyttet selskap regnskapsføres etter egenkapitalmetoden

Selskap	Forretningskontor	TS	Eier-/ stemmeandel
Flå IT-Senter AS	Flå	1	50 %
Hallingdal Trepellets AS	Ål	2	30,78 %
Kittilsviken Kraftverk AS	Flå	3	20 %
Hemsedal Bioenergi AS	Hemsedal	4	33,3 %
Numedal Fiber AS	Flesberg	5	25 %
Skoll AS	Eigersund	6	33,3 %

Merverdianalyse	TS 1	TS 2	TS 3	TS 4	TS 5	TS 6	Totalt
Balanseført egenkapital på kjøpstidspunktet	205	11 927	125	-433	9170	700	21 694
Henførbart merverdi							
Goodwill		4 456		3 433	5830		13 719
<b>Anskaffelseskost</b>	<b>205</b>	<b>16 383</b>	<b>125</b>	<b>3 000</b>	<b>15 000</b>	<b>700</b>	<b>35 413</b>
<b>Beregning av årets resultatandel</b>							
Andel årets resultat	23	6 585	368	-275	262	-125	6 838
Nedskrivning							
Avskrivning goodwill				-790	-1166		-1 956
<b>Årets resultatandel</b>	<b>23</b>	<b>6 585</b>	<b>368</b>	<b>-1 065</b>	<b>-904</b>	<b>-125</b>	<b>4 882</b>
<b>Beregning av balanseført verdi 31.12.</b>							
Balanseført verdi 01.01.	514	6 156	2 083	2 759			11 512
Tilgang/avgang i perioden					15 000	700	15 700
Egenkapitaljustering direkte mot egenkapitalen						-125	4 882
Årets resultatandel	23	6 585	368	-1 065	-904		
Overføringer til/fra selskapet (utbytte, konsernbidrag)			-140				-140
Innbetalt/tilbakebetalt egenkapital i perioden							
<b>Balanseført verdi 31.12.</b>	<b>537</b>	<b>12 741</b>	<b>2 310</b>	<b>1 694</b>	<b>14 096</b>	<b>575</b>	<b>31 954</b>



Merverdianalyse	TS 1	TS 2	TS 3	TS 4	TS 5	TS 6	Totalt
Uavskrevet goodwill 31.12.					4664		<b>4664</b>
Avskrivningsssats goodwill		20 %		20 %	20 %		
<b>Beregning av årets resultatandel</b>							
Andel årets resultat						-125	6 838
Nedskrivning							
Avskrivning goodwill							-1 956
<b>Årets resultatandel</b>						<b>-125</b>	<b>4 882</b>
<b>Beregning av balanseført verdi 31.12.</b>							
Balanseført verdi 01.01.							11 512
Tilgang/avgang i perioden						700	15 700
Årets resultatandel						-125	4 882
Egenkapitaljustering direkte mot egenkapitalen							
Overføringer til/fra selskapet (utbytte, konsernbidrag)							-140
Innbetalt/tilbakebetalt egenkapital i perioden							
<b>Balanseført verdi 31.12.</b>						<b>575</b>	<b>31 954</b>

Uavskrevet goodwill 31.12.

Avskrivningsssats goodwill

## MORSELSKAP

Investeringene i datterselskap, tilknyttet selskap og felleskontrollert virksomhet regnskapsføres etter kostmetoden.

Datterselskap	Forretningskontor	Eier-/stemmeandel	Egenkapital siste år (100 %)	Resultat siste år (100 %)	Balanseført verdi
Hallingdal Kraftnett AS	Hol	100,0 %	253 292	30 510	322 908
Snøgg Fiber AS	Hol	75,5 %	236 077	1 929	107 466
Bruse AS	Gol	75,0 %	22 243	-302	48 473
Halling konsult AS	Flå	81,82 %	5 107	-1 877	1 152
Vidju Eiendom AS	Hol	100,00 %	1 067	-238	1 216
Hallingdal Bio Energi AS	Hol	100,00 %	3 613	-14	3 000
Hallingdal Teleservice AS	Gol	100,00 %	1 176	-872	4 000
<b>Balanseført verdi 31.12.</b>					<b>488 215</b>
<b>Tilknyttet selskap</b>					
Flå IT-Senter AS	Flå	50 %	1 075	46	205
Skoll AS	Eigersund	33,3 %	1 724	-376	700
Hallingdal Trepellets AS	Ål	31 %	47 720	21 395	6 155
Kittilsviken Kraftverk AS	Flå	20 %	10 975	1 838	125
<b>Balanseført verdi 31.12.</b>					<b>7 185</b>

## 3 REGNSKAP



NOTE 6 - SKATT

Beregning av utsatt skatt/utsatt skattefordel				
MORSELSKAP			KONSERN	
2023	2022		2023	2022
		<b>Midlertidige forskjeller</b>		
184	94	Varige driftsmidler og immaterielle eiendeler	131 484	90 212
		Kundefordringer	-1 197	-1 172
		G/T-konto	-1 081	-1 352
		Pensjonsforpliktelse	25 387	6 802
		Andre avsetninger		
		Akk. mer-/mindreinntekt	-57 964	-31 931
		Netto midlertidige forskjeller	96 629	62 559
-1 275		Underskudd til fremføring	-9 241	-6 393
-1 091	94	<b>Grunnlag for utsatt skatt</b>	87 388	56 166
-240	21	Utsatt skatt	19 225	12 357
		Herav ikke balanseført utsatt skattefordel		
<b>-240</b>	<b>21</b>	<b>Netto utsatt skatt i balansen</b>	<b>19 225</b>	<b>12 357</b>
		Presentert som utsatt skattefordel	4 591	
		Presentert som utsatt skatt	23 816	12 357
<b>Grunnlag for skattekostnad, endring i utsatt skatt og betalbar skatt</b>				
2023	2022		2023	2022
		<b>Grunnlag for betalbar skatt</b>		
95 002	202	Resultat før skattekostnad	40 600	39 738
-96187	820	Permanente forskjeller	-3 390	251
-1 185	1 023	Grunnlag for skattekostnad på årets resultat	37 211	40 034
-91	-94	Endring i midlertidige forskjeller	-14 011	-16 205
<b>-1 275</b>	<b>929</b>	<b>Gr.lag for bet.bar skatt i res.regnskapet</b>	<b>23 199</b>	<b>23 829</b>
		Anvendelse av fremførbart underskudd		-2 474
		<b>Skattepliktig inntekt (grunnlag for betalbar skatt i balansen)</b>	<b>23 199</b>	<b>21 355</b>
		<b>Fordeling av skattekostnaden</b>		
	204	Betalbar skatt	6 342	4 959
		For mye, for lite avsatt i fjor		
	204	Sum betalbar skatt	6 342	4 959
-261	22	Endring i utsatt skatt/skattefordel	1 397	3 412
<b>-261</b>	<b>226</b>	<b>Skattekostnad</b>	<b>7 739</b>	<b>8 371</b>
		<b>Avstemming av årets skattekostnad</b>		
95 002	202	Regnskapsmessig resultat før skattekostnad	40 600	39 738
20 901	45	Beregnet skatt	8 932	8 752
-261	226	Skattekostnad i resultatregnskapet	7 739	8 371
-21 162	181	Differanse	-1 193	-382
		Differansen består av følgende:		
-21 161	180	Skatt av permanente forskjeller	-1 193	-382
		Andre forskjeller		
-21161	180	Sum forklart differanse	-1 193	-382
		<b>Betalbar skatt i balansen</b>		
	204	Betalbar skatt i skattekostnaden	6 342	4 959
	-204	Skattevirkning av konsernbidrag		
		<b>Betalbar skatt i balansen</b>	<b>6 342</b>	<b>4 959</b>



## NOTE 7 - FORDRINGER OG GJELD

### KONSERN

Kundefordringer	2023	2022
Kundefordringer til pålydende	72 214	56 133
Avsetning til tap på kundefordringer	-1 327	-1 302
<b>Kundefordringer i balansen</b>	<b>70 887</b>	<b>54 831</b>

### MORSELSKAP

Kundefordringer	2023	2022
Kundefordringer til pålydende	10 654	6 350
Avsetning til tap på kundefordringer		
<b>Kundefordringer i balansen</b>	<b>10 654</b>	<b>6 350</b>

### KONSERN OG MORSELSKAP

Fordringer med forfall senere enn ett år	2023	2022
Andre langsiktige fordringer (spesifiseres)		
Flå IT-Senter AS	200	200
Sum	200	200

Langsiktig gjeld med forfall senere enn 5 år	2023	2022
--	------	------

Gjeld til kredittinstitusjoner		264 510
Sum		264 510

Lånet kan forlenges med et år av gangen.

	2023	2022
Gjeld sikret ved pant	266 126	264 510

### Balanseført verdi av pantsatte eiendeler

Det er stilt pant i driftsmidler, reservelager og kundefordringer for	897 754	264 510
Sum	897 754	264 510

### Eiendelene er i tillegg stillet som sikkerhet for

Ubenyttet kassekreditt	75 171	87 386
Sum	75 171	87 386

**NOTE 8 - MELLOMVÆRENDE MED SELSKAP I SAMME KONSERN M.V.**

	Kundefordringer		Andre fordringer	
	2023	2022	2023	2022
Datterselskap	10 651	6 262	98 973	1 961
Tilknyttet selskap			200	200
Sum	10 651	6 262	99 173	2 161

	Annen langsiktig gjeld		Leverandørgjeld	
	2023	2022	2023	2022
Datterselskap	45753	928	1663	781
Tilknyttet selskap				
Sum	45 753	928	1 663	781





## NOTE 9 - ANDRE LANGSIKTIGE AKSJER OG ANDELER

## KONSERN

Ikke børsnoterte investeringer:	Eierandel	Balanseført verdi
Hallingdal Næringshage AS	15,0 %	289
Torpomoen Drift AS	18,0 %	642
ATB Nett AS	14,3 %	50
Praetexo Inc	10,0 %	264
Dele Health Tech AS	10,3 %	2 000
Nettalliansen AS (regnskapsført hos datterselskap)	2,2 %	22
Ren AS (regnskapsført hos datterselskap)	3,0 %	305
Gol Stavkyrkje AS	0,3 %	1
Visit Gol AS		1
Tårnselskapet Holding AS (regnskapsført hos datterselskap)		500
<b>Balanseført verdi 31.12.</b>		<b>4 074</b>

Egenkapitalbevis:	Anskaff. kost	Markedsverdi	Balanseført verdi
Sparebanken Nord-Norge	1 002	2 896	1 002
Sparebanken 1 SMN	1 990	8 169	1 990
Sparebanken 1 Sør Øst	288	573	288
Skue Sparebank	1 521	3 306	1 521
Sparebanken Øst	1 587	1 446	1 587
Sandnes Sparebank	860	1 174	860
<b>Balanseført verdi 31.12.</b>	<b>7 249</b>	<b>17 564</b>	<b>7 249</b>

## Andre investeringer:

Egenkapitalinnskudd KLP			5 711
<b>Balanseført verdi 31.12.</b>			<b>5 711</b>
<b>Totalt balanseført verdi 31.12.</b>			<b>17 034</b>

## NOTE 10 - RESERVELAGER

## KONSERN

	2023	2022
Varelager	26 999	24 563
<b>Sum</b>	<b>26 999</b>	<b>24 563</b>



NOTE 11 – BUNDNE BANKINNSKUDD, TREKKRETTIGHETER

MORSELSKAP			KONSERN	
2023	2022		2023	2022
345	200	Skattetrekksmidler	4 138	939
<b>Trekkrettigheter</b>				
75 171	87 386	Ubenyttet kassekreditt	75 071	87 386

NOTE 12 – AKSJEKAPITAL OG AKSJONÆRINFORMASJON

Aksjekapitalen på kr 200 000 000 består av 10 000 aksjer á kr. 20 000.

Oversikt over de (20) største aksjonærene 31.12.	Antall	Eierandel
Hol kommune	2 989	29,9 %
Ål kommune	2 491	24,9 %
Gol Kommune	2 192	21,9 %
Nesbyen kommune	1 694	16,9 %
Flå kommune	598	6,0 %
Hemsedal kommune	36	0,4 %
<b>Totalt antall aksjer</b>	<b>10 000</b>	<b>100,0 %</b>

NOTE 13 – EGENKAPITAL

MORSELSKAP

Årets endring i egenkapital	Aksjekapital	Overkurs	Annen egenkapital	Sum
Egenkapital 01.01.	200 000	295 571	1 078	496 650
Årets resultat			95 263	95 263
Avsatt utbytte				
<b>Egenkapital 31.12.</b>	<b>200 000</b>	<b>295 571</b>	<b>96 341</b>	<b>591 913</b>

KONSERN

Årets endring i egenkapital	Aksjekapital	Overkurs	Annen egenkapital	Minoritet	Sum
Egenkapital 01.01.	200 000	295 571	48 989	16 988	561 548
Kapitalforhøyelse ved kontantinnskudd				10 000	10 000
Kapitalforhøyelse ved tingsinnskudd*			27 404	37 529	64 933
Årets resultat			33 080	-219	32 861
Avsatt utbytte					
<b>Egenkapital 31.12.</b>	<b>200 000</b>	<b>295 571</b>	<b>109 473</b>	<b>64 298</b>	<b>669 342</b>



## NOTE 14 – PENSJONER

Konsernet har pensjonsordninger som omfatter i alt 111 (88) personer i konsernet. Konsernet har en kollektiv pensjonsordning etter Lov om foretakspensjon og datterselskapene har innskuddsordninger for de ansatte. Forpliktelsene knyttet til den kollektive ordningen er dekket gjennom et forsikringsselskap og er lukket. Konsernet har også en avtalefestet førtidspensjonsordning (AFP) hvor de ansatte i ytelsesordningen inngår. Selskapets og konsernets pensjonsordninger tilfredsstiller kravene i lov om obligatorisk tjenestepensjon.

Personer i ordningene	Aktive	Pensjonister
Ytelsesordning	42	79
Innskuddspensjon	69	

Resultatregnskap	2023	2022
Nåverdi av årets pensjonsopptjening	5 073	6 069
Rentekostnad av pensjonsforpliktelsen	6 754	4 763
Avkastning på pensjonsmidler	-11 068	-7 888
Lønnstrekk fra ansatte		
Administrasjonskostnader	432	417
Resultatførte planavvik/estimatendringer	222	1 863
Arbeidsgiveravgift	126	356
<b>Netto pensjonskostnad ytelsesordning</b>	<b>1 539</b>	<b>5 580</b>
Kostnader ved innskuddsordning inkl arbeidsgiveravgift	3 674	3 129
<b>Sum netto pensjonskostnad</b>	<b>5 213</b>	<b>8 709</b>

Balansen	2023	2022
	Sikret	Sikret
Opptjente pensjonsforpliktelser 31.12.	227 236	223 308
<b>Beregnet brutto pensjonsforpliktelse 31.12.</b>	<b>227 236</b>	<b>223 308</b>
Pensjonsmidler (til markedsverdi) 31.12.	230 761	203 707
Ikke resultatførte estimatavvik/planendringer	-21 520	-28 481
Arbeidsgiveravgift	-342	2 078
<b>Netto pensjonsforpliktelse /-midler</b>	<b>-25 387</b>	<b>-6 802</b>

Økonomiske forutsetninger	2023	2022
Diskonteringsrente	3,10 %	0,00 %
Forventet lønnsregulering	3,50 %	3,50 %
Forventet pensjonsregulering	2,80 %	2,63 %
Forventet G-regulering	3,25 %	3,25 %
Forventet avkastning på pensjonsmidler	5,30 %	5,20 %

## NOTE 15 - VIRKSOMHETSKJØP

Det er i 2023 foretatt oppkjøp av 100% av aksjene i Numedal Energi AS. Tidspunkt for oppkjøp av selskapet er 31. oktober.

Som vederlag ble det utstedt aksjer i Snøgg Fiber AS og Bruse AS. Det er foretatt foreløpig oppkjøpsanalyse hvor det er identifisert 7,9 mill i goodwill og 5,1 mill i kundeverdier som fremkommer av note 3. Tilgang fiber på 48 mill fremkommer av note 4. I tillegg ble konsernet eier av det tilknyttede selskapet Numedal Fiber AS, som ble verdsatt til 15 mill. Det vises til note 5,

### Selskapets regnskapstall for hele 2023;

Salgsinntekt	5 794
Driftsresultat	869





Til generalforsamlingen i Vidju Holding AS

## Uavhengig revisors beretning

### Konklusjon

Vi har revidert årsregnskapet for Vidju Holding AS, som består av:

- selskapsregnskapet, som består av balanse per 31. desember 2023, resultatregnskap og kontantstrømoppstilling for regnskapsåret avsluttet per denne datoen og noter til årsregnskapet, herunder et sammendrag av viktige regnskapsprinsipper, og
- konsernregnskapet, som består av balanse per 31. desember 2023, resultatregnskap og kontantstrømoppstilling for regnskapsåret avsluttet per denne datoen og noter til årsregnskapet, herunder et sammendrag av viktige regnskapsprinsipper.

### Etter vår mening

- oppfyller årsregnskapet gjeldende lovkrav,
- gir selskapsregnskapet et rettviseende bilde av selskapets finansielle stilling per 31. desember 2023 og av dets resultater og kontantstrømmer for regnskapsåret avsluttet per denne datoen i samsvar med regnskapslovens regler og god regnskapsskikk i Norge, og
- gir konsernregnskapet et rettviseende bilde av konsernets finansielle stilling per 31. desember 2023 og av dets resultater og kontantstrømmer for regnskapsåret avsluttet per denne datoen i samsvar med regnskapslovens regler og god regnskapsskikk i Norge.

### Grunnlag for konklusjonen

Vi har gjennomført revisjonen i samsvar med International Standards on Auditing (ISA-ene). Våre oppgaver og plikter i henhold til disse standardene er beskrevet nedenfor under *Revisors oppgaver og plikter ved revisjonen av årsregnskapet*. Vi er uavhengige av selskapet og konsernet i samsvar med kravene i relevante lover og forskrifter i Norge og International Code of Ethics for Professional Accountants (inkludert internasjonale uavhengighetsstandarder) utstedt av International Ethics Standards Board for Accountants (IESBA-reglene), og vi har overholdt våre øvrige etiske forpliktelser i samsvar med disse kravene. Innhentet revisjonsbevis er etter vår vurdering tilstrekkelig og hensiktsmessig som grunnlag for vår konklusjon.

### Øvrig informasjon

Styret og daglig leder (ledelsen) er ansvarlige for informasjonen i årsberetningen og annen øvrig informasjon som er publisert sammen med årsregnskapet. Øvrig informasjon omfatter informasjon i årsrapporten bortsett fra årsregnskapet og den tilhørende revisjonsberetningen. Vår konklusjon om årsregnskapet ovenfor dekker verken informasjonen i årsberetningen eller annen øvrig informasjon.

I forbindelse med revisjonen av årsregnskapet er det vår oppgave å lese årsberetningen og annen øvrig informasjon. Formålet er å vurdere hvorvidt det foreligger vesentlig inkonsistens mellom årsberetningen, annen øvrig informasjon og årsregnskapet og den kunnskap vi har opparbeidet oss under revisjonen av årsregnskapet, eller hvorvidt informasjon i årsberetningen og annen øvrig informasjon ellers fremstår som vesentlig feil. Vi har plikt til å rapportere dersom årsberetningen eller annen øvrig informasjon fremstår som vesentlig feil. Vi har ingenting å rapportere i så henseende.

Basert på kunnskapen vi har opparbeidet oss i revisjonen, mener vi at årsberetningen

- er konsistent med årsregnskapet og
- inneholder de opplysninger som skal gis i henhold til gjeldende lovkrav.

### Ledelsens ansvar for årsregnskapet

Ledelsen er ansvarlig for å utarbeide årsregnskapet og for at det gir et rettviseende bilde i samsvar med regnskapslovens regler og god regnskapsskikk i Norge. Ledelsen er også ansvarlig for slik intern kontroll

PricewaterhouseCoopers AS, Dronning Eufemias gate 71, Postboks 748 Sentrum, NO-0106 Oslo  
T: 02316, org. no.: 987 009 713 MVA, [www.pwc.no](http://www.pwc.no)  
Statsautoriserte revisorer, medlemmer av Den norske Revisorforening og autorisert regnskapsførerselskap



som den finner nødvendig for å kunne utarbeide et årsregnskap som ikke inneholder vesentlig feilinformasjon, verken som følge av misligheter eller utilsiktede feil.

Ved utarbeidelsen av årsregnskapet er ledelsen ansvarlig for å ta standpunkt til selskapets og konsernets evne til fortsatt drift og opplyse om forhold av betydning for fortsatt drift. Forutsetningen om fortsatt drift skal legges til grunn for årsregnskapet så lenge det ikke er sannsynlig at virksomheten vil bli avvirket.

#### Revisors oppgaver og plikter ved revisjonen av årsregnskapet

Vårt mål er å oppnå betryggende sikkerhet for at årsregnskapet som helhet ikke inneholder vesentlig feilinformasjon, verken som følge av misligheter eller utilsiktede feil, og å avgi en revisjonsberetning som inneholder vår konklusjon. Betryggende sikkerhet er en høy grad av sikkerhet, men ingen garanti for at en revisjon utført i samsvar med ISA-ene, alltid vil avdekke vesentlig feilinformasjon. Feilinformasjon kan oppstå som følge av misligheter eller utilsiktede feil. Feilinformasjon er å anse som vesentlig dersom den enkeltvis eller samlet med rimelighet kan forventes å påvirke de økonomiske beslutningene som brukerne foretar på grunnlag av årsregnskapet. For videre beskrivelse av revisors oppgaver og plikter vises det til: <https://revisorforeningen.no/revisjonsberetninger>

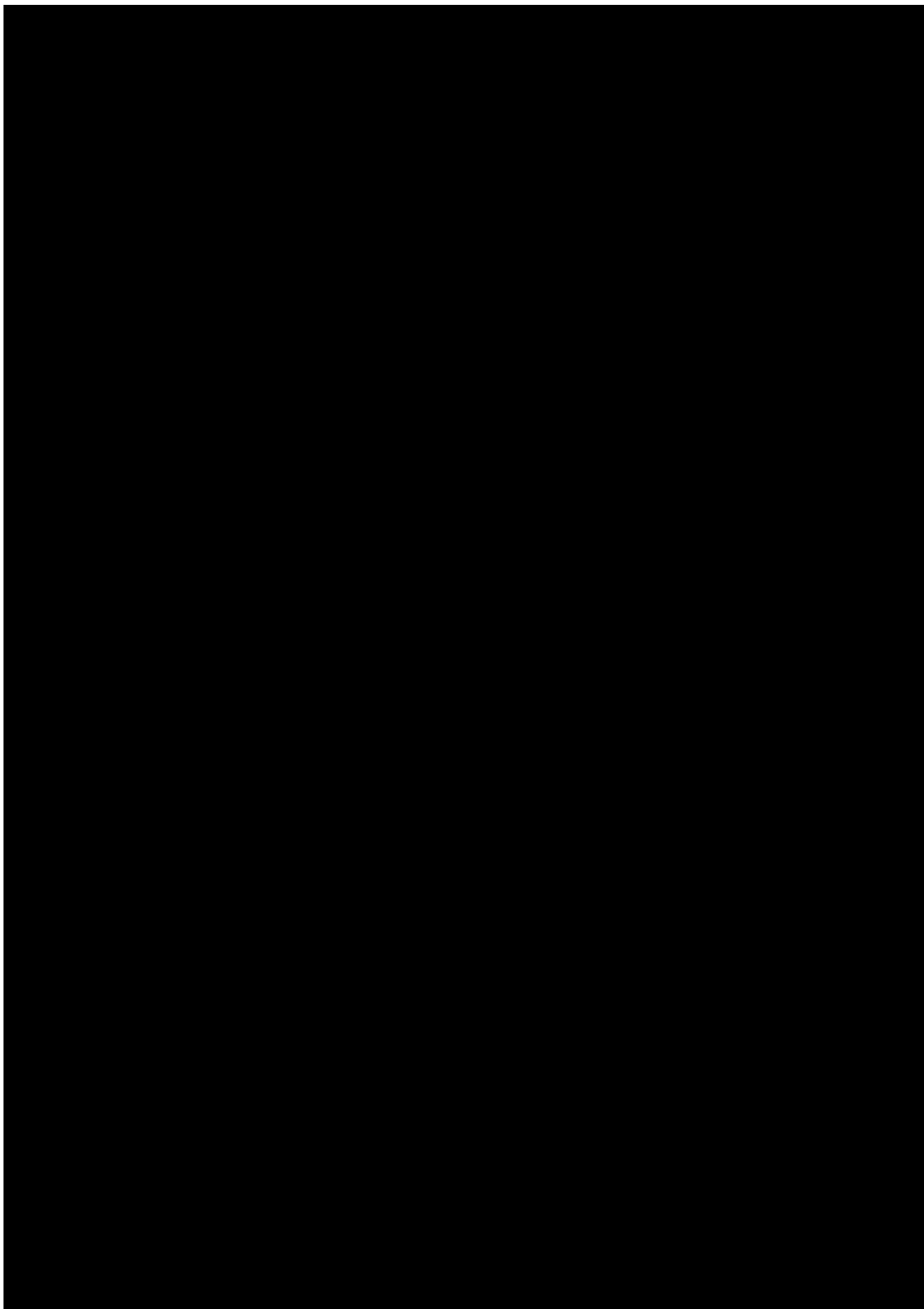
Oslo, 15. mai 2024

**PricewaterhouseCoopers AS**

Marius Thorsrud  
Statsautorisert revisor  
(elektronisk signert)

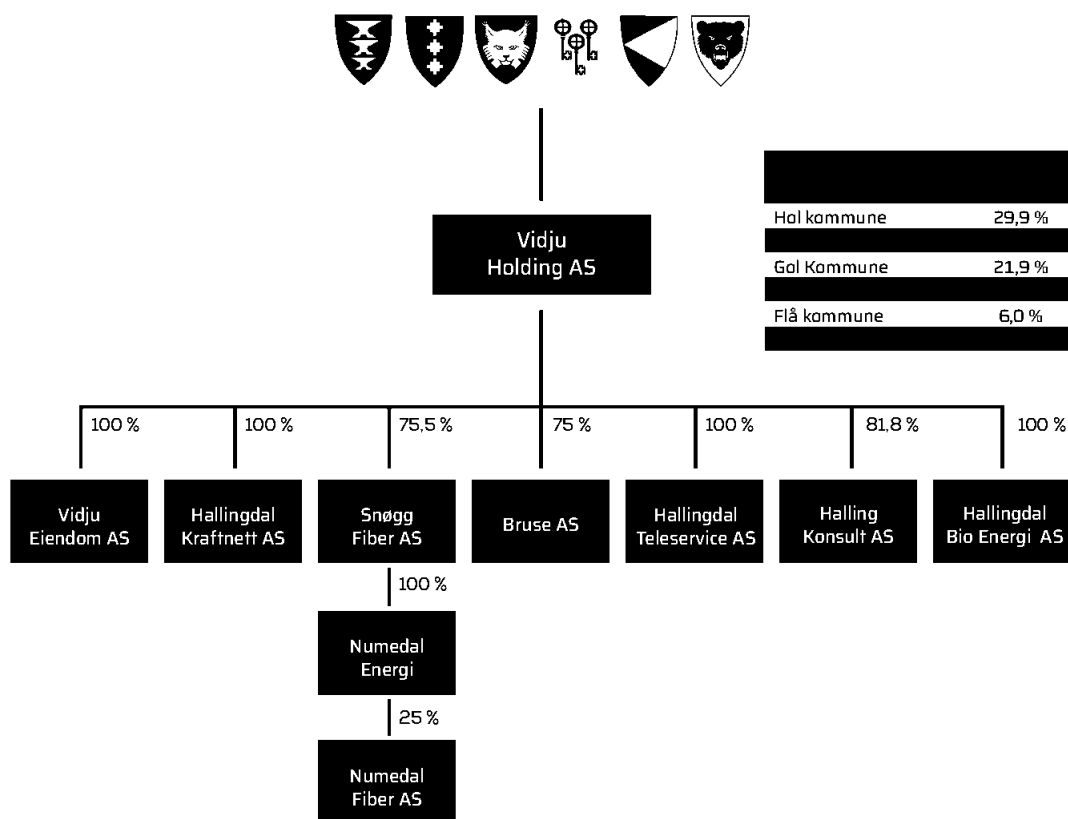






## 3.1 Selskapsstruktur og ledelse

Etter strukturendringene som ble gjennomført i 2020 er selskapsstrukturen som følger:



Audun Grynning er konsernsjef og innehar rollen som daglig leder i selskapene Vidju Holding, Hallingdal Kraftnett AS, Vidju Eiendom AS og Hallingdal Bio Energi AS.

Svein Solhjell er daglig leder i Bruse AS og Snøgg Fiber AS, Magne Østdahl er daglig leder i Halling Konsult AS, og Erik Storhaug er daglig leder i Hallingdal Teleservice AS.





## 3.2 Styre

Styret består av ett medlem med personlig vararepresentant fra kommunene Hol, Ål, Gol, Nesbyen og Flå samt to ansatterepresentanter. Hemsedal kommune er representert med observatør uten stemmerett.

Audun Grynning er konsernsjef.

Styret for selskapet er sammensatt av følgende representanter som er valgt av generalforsamlingen etter nominasjon fra eierkommunene:

Hol kommune:	Siv Nesfossen (styremedlem)
	Ole Bjørn Kleven (varamedlem)
Ål kommune:	Torleif T. Dalseide (styreleder)
	Björg Torsteinsrud (varamedlem)
Gol kommune:	Marit Rustberggard (nestleder)
	Christian Ihlen Brunborg (varamedlem)
Nesbyen kommune:	Anne Marie Kollhus (styremedlem)
	Adnan Helja (varamedlem)
Flå kommune:	Karsten Ekeren (styremedlem)
	Turid Pettersbakken Østdahl (varamedlem)

De ansatte er representert med 2 medlemmer med hver sin vararepresentant:

Tom Erik Løvsletten  
(styremedlem)

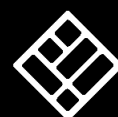
Arne Inge Øyum  
(styremedlem)

Morten Kolsrud  
(varamedlem)

Siv E. Ringdal  
(varamedlem)



HALLINGDAL  
ER MYE MER  
ENN VERDENS  
VAKRESTE  
NATUR



*vidju*

