



## ÅRSREGNSKAPET FOR REGNSKAPSÅRET 2024 - GENERELL INFORMASJON

### Enheten

Organisasjonsnummer:	968 349 627
Organisasjonsform:	Stiftelse
Foretaksnavn:	STIFTELSEN BETANIEN
Forretningsadresse:	Vestlundveien 23 5145 FYLLINGSDALEN

### Regnskapsår

Årsregnskapets periode:	01.01.2024 - 31.12.2024
-------------------------	-------------------------

### Konsern

Mørselskap i konsern:	Ja
Konsernregnskap lagt ved:	Ja

### Regnskapsregler

Regler for små foretak benyttet:	Nei
Benyttet ved utarbeidelsen av årsregnskapet til selskapet:	Regnskapslovens alminnelige regler
Benyttet ved utarbeidelsen av årsregnskapet til konsernet:	Regnskapslovens alminnelige regler

### Årsregnskapet fastsatt av kompetent organ

Bekreftet av representant for selskapet:	Ketil Ragnhildstveit
Dato for fastsettelse av årsregnskapet:	07.04.2025

### Grunnlag for avgivelse

År 2024: Årsregnskapet er elektronisk innlevert
År 2023: Tall er hentet fra elektronisk innlevert årsregnskap fra 2024

*Det er ikke krav til at årsregnskapet m.v. som sendes til Regnskapsregisteret er undertegnet. Kontrollen på at dette er utført ligger hos revisor/enhetens øverste organ. Sikkerheten ivaretas ved at innsender har rolle/rettighet for innsending av årsregnskapet via Altinn, og ved at det bekreftes at årsregnskapet er fastsatt av kompetent organ.*

Brønnøysundregistrene, 15.05.2025



### Resultatregnskap

Beløp i: NOK	Note	2024	2023
<b>RESULTATREGNSKAP</b>			
<b>Inntekter</b>			
Salg av helse- og omsorgstjenester o.l.	2	143 282 453	148 715 593
Andre driftsinntekter		1 169 990	1 593 318
Leieinntekter		25 236 878	23 412 976
Inntekter datterselskap	3	23 887 477	22 891 137
<b>Sum inntekter</b>		<b>193 576 798</b>	<b>196 613 024</b>
<b>Kostnader</b>			
Varekostnad		10 767 520	9 767 076
Lønnskostnad	4,5	132 129 910	124 744 617
Avskrivning på varige driftsmidler og immaterielle eiendeler	6	8 550 516	8 266 849
Annen driftskostnad	4	23 580 291	24 991 822
<b>Sum kostnader</b>		<b>175 028 237</b>	<b>167 770 364</b>
<b>Driftsresultat</b>		<b>18 548 561</b>	<b>28 842 660</b>
<b>Finansinntekter og finanskostnader</b>			
Annen renteinntekt		1 363 844	1 816 378
Verdiøkning andre finansielle instrumenter vurdert til virkelig verdi	7	10 383 440	6 706 443
<b>Sum finansinntekter</b>		<b>11 747 284</b>	<b>8 522 821</b>
Rentekostnad til foretak i samme konsern	3	1 916 324	1 710 579
Annen rentekostnad		3 117 440	3 121 952
<b>Sum finanskostnader</b>		<b>5 033 764</b>	<b>4 832 531</b>
<b>Netto finans</b>		<b>6 713 520</b>	<b>3 690 290</b>
<b>Resultat før skattekostnad</b>		<b>25 262 081</b>	<b>32 532 950</b>
Skattekostnad	8	-244 111	319 059
<b>Årsresultat</b>		<b>25 506 192</b>	<b>32 213 891</b>
<b>Overføringer og disponeringer</b>			
Overføringer til/fra annen egenkapital		25 506 193	32 213 891



## Resultatregnskap

<b>Beløp i: NOK</b>	<b>Note</b>	<b>2024</b>	<b>2023</b>
Sum overføringer og disponeringer		25 506 193	32 213 891



## Balanse

Beløp i: NOK	Note	2024	2023
<b>BALANSE - EIENDELER</b>			
<b>Anleggsmidler</b>			
<b>Immaterielle eiendeler</b>			
<b>Varige driftsmidler</b>			
Tomter, bygninger og annen fast eiendom	6	281 436 955	288 871 594
Driftsløsøre, inventar, verktøy, kontormaskiner og lignende	6	2 067 073	1 099 225
<b>Sum varige driftsmidler</b>		<b>283 504 028</b>	<b>289 970 819</b>
<b>Finansielle anleggsmidler</b>			
Investering i datterselskap	9	10 060 000	10 060 000
Investeringer i aksjer og andeler	9	3 168 550	3 190 030
Egenkapitaltilskudd KLP	5	13 846 384	13 125 392
Pensjonsmidler	5	45 103 012	36 071 612
<b>Sum finansielle anleggsmidler</b>		<b>72 177 946</b>	<b>62 447 034</b>
<b>Sum anleggsmidler</b>		<b>355 681 974</b>	<b>352 417 853</b>
<b>Omløpsmidler</b>			
<b>Varer</b>			
<b>Fordringer</b>			
Kundefordringer		1 391 565	876 686
Konsernfordringer	3	3 634 951	-459 604
Andre fordringer	3	2 761 718	4 565 497
<b>Sum fordringer</b>		<b>7 788 234</b>	<b>4 982 579</b>
<b>Investeringer</b>			
Aksje-, obligasjons- og pengemarkedsfond	7	109 265 375	101 089 515
<b>Sum investeringer</b>		<b>109 265 375</b>	<b>101 089 515</b>
<b>Bankinnskudd, kontanter og lignende</b>			
Bankinnskudd, kontanter og lignende	7	32 273 897	24 573 356
<b>Sum bankinnskudd, kontanter og lignende</b>		<b>32 273 897</b>	<b>24 573 356</b>
<b>Sum omløpsmidler</b>		<b>149 327 506</b>	<b>130 645 450</b>



### Balanse

Beløp i: NOK	Note	2024	2023
<b>SUM EIENDELER</b>		<b>505 009 480</b>	<b>483 063 303</b>
<b>BALANSE - EGENKAPITAL OG GJELD</b>			
<b>Egenkapital</b>			
<b>Innskutt egenkapital</b>			
Grunnkapital	11	6 000 000	1 000 000
Ikke registrert grunnkapital 31.12.23	11		5 000 000
<b>Sum innskutt egenkapital</b>		<b>6 000 000</b>	<b>6 000 000</b>
<b>Opptjent egenkapital</b>			
Annen egenkapital	11	323 865 371	298 359 182
<b>Sum opptjent egenkapital</b>		<b>323 865 371</b>	<b>298 359 182</b>
<b>Sum egenkapital</b>		<b>329 865 371</b>	<b>304 359 182</b>
<b>Gjeld</b>			
<b>Langsiktig gjeld</b>			
Utsatt skatt	8	1 259 211	1 533 681
Andre avsetninger for forpliktelser	4	90 495	286 623
<b>Sum avsetninger for forpliktelser</b>		<b>1 349 706</b>	<b>1 820 304</b>
<b>Annen langsiktig gjeld</b>			
Langsiktig konserngjeld	3	42 000 000	42 000 000
Gjeld til kredittinstitusjoner	12, 13	106 266 003	108 245 961
<b>Sum annen langsiktig gjeld</b>		<b>148 266 003</b>	<b>150 245 961</b>
<b>Sum langsiktig gjeld</b>		<b>149 615 709</b>	<b>152 066 265</b>
<b>Kortsiktig gjeld</b>			
Leverandørgjeld		3 704 153	6 147 271
Betalbar skatt	8	413 778	786 051
Skyldige offentlige avgifter		8 703 337	8 463 523
Kortsiktig konserngjeld	3	6 491	
Annen kortsiktig gjeld	14	12 700 642	11 241 011
<b>Sum kortsiktig gjeld</b>		<b>25 528 401</b>	<b>26 637 856</b>



## Balanse

<b>Beløp i: NOK</b>	<b>Note</b>	<b>2024</b>	<b>2023</b>
Sum gjeld		175 144 110	178 704 121
<b>SUM EGENKAPITAL OG GJELD</b>		<b>505 009 481</b>	<b>483 063 303</b>



### Konsernets resultatregnskap

Beløp i: NOK	Note	2024	2023
<b>RESULTATREGNSKAP</b>			
<b>Inntekter</b>			
Salg av helse- og omsorgstjenester o.l.	2	480 562 490	459 255 880
Andre driftsinntekter		2 336 040	2 873 983
Leieinntekter		25 236 878	23 412 976
<b>Sum inntekter</b>		<b>508 135 408</b>	<b>485 542 839</b>
<b>Kostnader</b>			
Varekostnad		23 999 596	22 110 438
Lønnskostnad	4, 5	389 489 511	363 518 119
Avskrivning på varige driftsmidler og immaterielle eiendeler	6	15 287 609	13 912 589
Annen driftskostnad	4	45 448 918	47 957 313
<b>Sum kostnader</b>		<b>474 225 634</b>	<b>447 498 459</b>
<b>Driftsresultat</b>		<b>33 909 774</b>	<b>38 044 380</b>
<b>Finansinntekter og finanskostnader</b>			
Annen renteinntekt		2 855 066	3 536 825
Verdiøkning andre finansielle instrumenter vurdert til virkelig verdi	7	10 383 440	6 706 443
<b>Sum finansinntekter</b>		<b>13 238 506</b>	<b>10 243 268</b>
Annen rentekostnad		3 117 440	3 121 952
<b>Sum finanskostnader</b>		<b>3 117 440</b>	<b>3 121 952</b>
<b>Netto finans</b>		<b>10 121 066</b>	<b>7 121 316</b>
<b>Resultat før skattekostnad</b>		<b>44 030 840</b>	<b>45 165 696</b>
Skattekostnad	8	-244 111	319 059
<b>Årsresultat</b>		<b>44 274 951</b>	<b>44 846 637</b>
<b>Overføringer og disponeringer</b>			
Overføringer til/fra annen egenkapital		44 274 952	44 846 637
<b>Sum overføringer og disponeringer</b>		<b>44 274 952</b>	<b>44 846 637</b>



## Konsernets balanse

Beløp i: NOK	Note	2024	2023
<b>BALANSE - EIENDELER</b>			
<b>Anleggsmidler</b>			
<b>Immaterielle eiendeler</b>			
<b>Varige driftsmidler</b>			
Tomter, bygninger og annen fast eiendom	6	300 406 920	309 078 467
Driftsløsøre, inventar, verktøy, kontormaskiner og lignende	6	33 179 663	13 535 834
<b>Sum varige driftsmidler</b>		<b>333 586 583</b>	<b>322 614 301</b>
<b>Finansielle anleggsmidler</b>			
Investeringer i aksjer og andeler	9	3 168 550	3 190 030
Egenkapitaltilskudd KLP	5	29 837 162	27 933 444
Pensjonsmidler	5	67 957 124	60 162 355
<b>Sum finansielle anleggsmidler</b>		<b>100 962 836</b>	<b>91 285 829</b>
<b>Sum anleggsmidler</b>		<b>434 549 419</b>	<b>413 900 130</b>
<b>Omløpsmidler</b>			
<b>Varer</b>			
<b>Fordringer</b>			
Kundefordringer		6 157 258	3 192 614
Andre fordringer	3	22 608 415	16 740 637
<b>Sum fordringer</b>		<b>28 765 673</b>	<b>19 933 251</b>
<b>Investeringer</b>			
Aksje-, obligasjons- og pengemarkedsfond	7	109 265 375	101 089 515
<b>Sum investeringer</b>		<b>109 265 375</b>	<b>101 089 515</b>
<b>Bankinnskudd, kontanter og lignende</b>			
Bankinnskudd, kontanter og lignende	7	68 935 041	49 127 442
<b>Sum bankinnskudd, kontanter og lignende</b>		<b>68 935 041</b>	<b>49 127 442</b>
<b>Sum omløpsmidler</b>		<b>206 966 089</b>	<b>170 150 208</b>
<b>SUM EIENDELER</b>		<b>641 515 508</b>	<b>584 050 338</b>



## Konsernets balanse

Beløp i: NOK	Note	2024	2023
<b>BALANSE - EGENKAPITAL OG GJELD</b>			
<b>Egenkapital</b>			
<b>Innskutt egenkapital</b>			
Grunnkapital	11	6 000 000	1 000 000
Ikke registrert grunnkapital 31.12.23	11	0	5 000 000
<b>Sum innskutt egenkapital</b>		<b>6 000 000</b>	<b>6 000 000</b>
<b>Opptjent egenkapital</b>			
Annen egenkapital	11	433 746 861	389 471 913
<b>Sum opptjent egenkapital</b>		<b>433 746 861</b>	<b>389 471 913</b>
<b>Sum egenkapital</b>		<b>439 746 861</b>	<b>395 471 913</b>
<b>Gjeld</b>			
<b>Langsiktig gjeld</b>			
Utsatt skatt	8	1 259 211	1 533 681
Andre avsetninger for forpliktelser	4	12 238 287	9 182 085
<b>Sum avsetninger for forpliktelser</b>		<b>13 497 498</b>	<b>10 715 766</b>
<b>Annen langsiktig gjeld</b>			
Gjeld til kredittinstitusjoner	12, 13	106 266 003	108 245 961
<b>Sum annen langsiktig gjeld</b>		<b>106 266 003</b>	<b>108 245 961</b>
<b>Sum langsiktig gjeld</b>		<b>119 763 501</b>	<b>118 961 727</b>
<b>Kortsiktig gjeld</b>			
Leverandørgjeld		20 003 983	11 605 968
Betalbar skatt	8	413 778	786 051
Skyldige offentlige avgifter		26 847 991	25 441 122
Annen kortsiktig gjeld	14	34 739 395	31 783 557
<b>Sum kortsiktig gjeld</b>		<b>82 005 147</b>	<b>69 616 698</b>
<b>Sum gjeld</b>		<b>201 768 648</b>	<b>188 578 425</b>
<b>SUM EGENKAPITAL OG GJELD</b>		<b>641 515 509</b>	<b>584 050 338</b>



## Brønnøysundregistrene

### ÅRSREGNSKAP FOR REGNSKAPSÅRET 2024 - GENERELL INFORMASJON

Journalnummer: 2025 396683

#### Enheten

Organisasjonsnummer: 968 349 627  
Organisasjonsform: Stiftelse  
Foretaksnavn: STIFTELSEN BETANIEN  
Forretningsadresse: Vestlundveien 23  
5145 FYLLINGSDALEN

#### Regnskapsår

Årsregnskapets periode: 01.01.2024 - 31.12.2024

#### Konsern

Morselskap i konsern: Ja  
Konsernregnskap lagt ved: Ja

#### Regnskapsregler

Regler for små foretak benyttet: Nei  
Benyttet ved utarbeidelsen av  
årsregnskapet til selskapet: Regnskapslovens alminnelige regler  
Benyttet ved utarbeidelsen av  
årsregnskapet til konsernet: Regnskapslovens alminnelige regler

#### Årsregnskapet fastsatt av kompetent organ

Bekreftet av representant for selskapet: Ketil Ragnhildstveit  
Dato for fastsettelse av årsregnskapet: 07.04.2025

#### Grunnlag for avgivelse

År 2024: Årsregnskap er elektronisk innlevert.  
År 2023: Tall er hentet fra elektronisk innlevert årsregnskap fra 2024.

*Det er ikke krav til at årsregnskapet m.v. som sendes til Regnskapsregisteret er undertegnet. Kontrollen på at dette er utført ligger hos revisor/enhetens øverste organ. Sikkerheten ivaretas ved at innsender har rolle/rettighet for innsending av årsregnskapet via Altinn, og ved at det bekreftes at årsregnskapet er fastsatt av kompetent organ.*

Brønnøysundregistrene, 14.05.2025



Organisasjonsnr: 968 349 627  
STIFTELSEN BETANIEN

## RESULTATREGNSKAP

Beløp i: NOK	Note	2024	2023
<b>RESULTATREGNSKAP</b>			
<b>Inntekter</b>			
Salg av helse- og omsorgstjenester o.l.	2	143 282 453	148 715 593
Andre driftsinntekter		1 169 990	1 593 318
Leieinntekter		25 236 878	23 412 976
Inntekter datterselskap	3	23 887 477	22 891 137
<b>Sum inntekter</b>		<b>193 576 798</b>	<b>196 613 024</b>
<b>Kostnader</b>			
Varekostnad		10 767 520	9 767 076
Lønnskostnad	4,5	132 129 910	124 744 617
Avskrivning på varige driftsmidler og immaterielle eiendeler	6	8 550 516	8 266 849
Annen driftskostnad	4	23 580 291	24 991 822
<b>Sum kostnader</b>		<b>175 028 237</b>	<b>167 770 364</b>
<b>Driftsresultat</b>		<b>18 548 561</b>	<b>28 842 660</b>
<b>Finansinntekter og finanskostnader</b>			
Annen renteinntekt		1 363 844	1 816 378
Verdiøkning andre finansielle instrumenter vurdert til virkelig verdi	7	10 383 440	6 706 443
<b>Sum finansinntekter</b>		<b>11 747 284</b>	<b>8 522 821</b>
Rentekostnad til foretak i samme konsern	3	1 916 324	1 710 579
Annen rentekostnad		3 117 440	3 121 952
<b>Sum finanskostnader</b>		<b>5 033 764</b>	<b>4 832 531</b>
<b>Netto finans</b>		<b>6 713 520</b>	<b>3 690 290</b>
<b>Resultat før skattekostnad</b>		<b>25 262 081</b>	<b>32 532 950</b>
Skattekostnad	8	-244 111	319 059
<b>Årsresultat</b>		<b>25 506 192</b>	<b>32 213 891</b>
<b>Overføringer og disponeringer</b>			
Overføringer til/fra annen egenkapital		25 506 193	32 213 891
<b>Sum overføringer og disponeringer</b>		<b>25 506 193</b>	<b>32 213 891</b>



Organisasjonsnr: 968 349 627  
STIFTELSEN BETANIEN

## BALANSE

Beløp i: NOK	Note	2024	2023
<b>BALANSE - EIENDELER</b>			
<b>Anleggsmidler</b>			
<b>Immaterielle eiendeler</b>			
<b>Varige driftsmidler</b>			
Tomter, bygninger og annen fast eiendom			
	6	281 436 955	288 871 594
Driftsløsøre, inventar, verktøy, kontormaskiner og lignende			
	6	2 067 073	1 099 225
<b>Sum varige driftsmidler</b>			
		<b>283 504 028</b>	<b>289 970 819</b>
<b>Finansielle anleggsmidler</b>			
Investering i datterselskap			
	9	10 060 000	10 060 000
Investeringer i aksjer og andeler			
	9	3 168 550	3 190 030
Egenkapitaltilskudd KLP			
	5	13 846 384	13 125 392
Pensjonsmidler			
	5	45 103 012	36 071 612
<b>Sum finansielle anleggsmidler</b>			
		<b>72 177 946</b>	<b>62 447 034</b>
<b>Sum anleggsmidler</b>			
		<b>355 681 974</b>	<b>352 417 853</b>
<b>Omløpsmidler</b>			
<b>Varer</b>			
<b>Fordringer</b>			
Kundefordringer			
		1 391 565	876 686
Konsernfordringer			
	3	3 634 951	-459 604
Andre fordringer			
	3	2 761 718	4 565 497
<b>Sum fordringer</b>			
		<b>7 788 234</b>	<b>4 982 579</b>
<b>Investeringer</b>			
Aksje-, obligasjons- og pengemarkedsfond			
	7	109 265 375	101 089 515
<b>Sum investeringer</b>			
		<b>109 265 375</b>	<b>101 089 515</b>
<b>Bankinnskudd, kontanter og lignende</b>			
Bankinnskudd, kontanter og lignende			
	7	32 273 897	24 573 356
<b>Sum bankinnskudd, kontanter og lignende</b>			
		<b>32 273 897</b>	<b>24 573 356</b>
<b>Sum omløpsmidler</b>			
		<b>149 327 506</b>	<b>130 645 450</b>
<b>SUM EIENDELER</b>			
		<b>505 009 480</b>	<b>483 063 303</b>



## BALANSE - EGENKAPITAL OG GJELD

### Egenkapital

#### Innskutt egenkapital

Grunnkapital	11	6 000 000	1 000 000
Ikke registrert grunnkapital 31.12.23	11		5 000 000
<b>Sum innskutt egenkapital</b>		<b>6 000 000</b>	<b>6 000 000</b>

#### Opptjent egenkapital

Annen egenkapital	11	323 865 371	298 359 182
<b>Sum opptjent egenkapital</b>		<b>323 865 371</b>	<b>298 359 182</b>

<b>Sum egenkapital</b>		<b>329 865 371</b>	<b>304 359 182</b>
------------------------	--	--------------------	--------------------

### Gjeld

#### Langsiktig gjeld

Utsatt skatt	8	1 259 211	1 533 681
Andre avsetninger for forpliktelse	4	90 495	286 623
<b>Sum avsetninger for forpliktelse</b>		<b>1 349 706</b>	<b>1 820 304</b>
<b>Annen langsiktig gjeld</b>			
Langsiktig konserngjeld	3	42 000 000	42 000 000
Gjeld til kredittinstitusjoner	12, 13	106 266 003	108 245 961
<b>Sum annen langsiktig gjeld</b>		<b>148 266 003</b>	<b>150 245 961</b>

<b>Sum langsiktig gjeld</b>		<b>149 615 709</b>	<b>152 066 265</b>
-----------------------------	--	--------------------	--------------------

#### Kortsiktig gjeld

Leverandørgjeld		3 704 153	6 147 271
Betalbar skatt	8	413 778	786 051
Skyldige offentlige avgifter		8 703 337	8 463 523
Kortsiktig konserngjeld	3	6 491	
Annen kortsiktig gjeld	14	12 700 642	11 241 011
<b>Sum kortsiktig gjeld</b>		<b>25 528 401</b>	<b>26 637 856</b>

<b>Sum gjeld</b>		<b>175 144 110</b>	<b>178 704 121</b>
------------------	--	--------------------	--------------------

<b>SUM EGENKAPITAL OG GJELD</b>		<b>505 009 481</b>	<b>483 063 303</b>
---------------------------------	--	--------------------	--------------------



Organisasjonsnr: 968 349 627  
STIFTELSEN BETANIEN

## KONSERNRESULTATREGNSKAP

Beløp i: NOK	Note	2024	2023
<b>RESULTATREGNSKAP</b>			
<b>Inntekter</b>			
Salg av helse- og omsorgstjenester o.l.	2	480 562 490	459 255 880
Andre driftsinntekter		2 336 040	2 873 983
Leieinntekter		25 236 878	23 412 976
<b>Sum inntekter</b>		<b>508 135 408</b>	<b>485 542 839</b>
<b>Kostnader</b>			
Varekostnad		23 999 596	22 110 438
Lønnskostnad	4, 5	389 489 511	363 518 119
Avskrivning på varige driftsmidler og immaterielle eiendeler	6	15 287 609	13 912 589
Annen driftskostnad	4	45 448 918	47 957 313
<b>Sum kostnader</b>		<b>474 225 634</b>	<b>447 498 459</b>
<b>Driftsresultat</b>		<b>33 909 774</b>	<b>38 044 380</b>
<b>Finansinntekter og finanskostnader</b>			
Annen renteinntekt		2 855 066	3 536 825
Verdiøkning andre finansielle instrumenter vurdert til virkelig verdi	7	10 383 440	6 706 443
<b>Sum finansinntekter</b>		<b>13 238 506</b>	<b>10 243 268</b>
Annen rentekostnad		3 117 440	3 121 952
<b>Sum finanskostnader</b>		<b>3 117 440</b>	<b>3 121 952</b>
<b>Netto finans</b>		<b>10 121 066</b>	<b>7 121 316</b>
<b>Resultat før skattekostnad</b>		<b>44 030 840</b>	<b>45 165 696</b>
Skattekostnad	8	-244 111	319 059
<b>Årsresultat</b>		<b>44 274 951</b>	<b>44 846 637</b>
<b>Overføringer og disponeringer</b>			
Overføringer til/fra annen egenkapital		44 274 952	44 846 637
<b>Sum overføringer og disponeringer</b>		<b>44 274 952</b>	<b>44 846 637</b>



Organisasjonsnr: 968 349 627  
STIFTELSEN BETANIEN

## KONSERNBALANSE

Beløp i: NOK	Note	2024	2023
<b>BALANSE - EIENDELER</b>			
<b>Anleggsmidler</b>			
<b>Immaterielle eiendeler</b>			
<b>Varige driftsmidler</b>			
Tomter, bygninger og annen fast eiendom	6	300 406 920	309 078 467
Driftsløsøre, inventar, verktøy, kontormaskiner og lignende	6	33 179 663	13 535 834
<b>Sum varige driftsmidler</b>		<b>333 586 583</b>	<b>322 614 301</b>
<b>Finansielle anleggsmidler</b>			
Investeringer i aksjer og andeler	9	3 168 550	3 190 030
Egenkapitaltilskudd KLP	5	29 837 162	27 933 444
Pensjonsmidler	5	67 957 124	60 162 355
<b>Sum finansielle anleggsmidler</b>		<b>100 962 836</b>	<b>91 285 829</b>
<b>Sum anleggsmidler</b>		<b>434 549 419</b>	<b>413 900 130</b>
<b>Omløpsmidler</b>			
<b>Varer</b>			
<b>Fordringer</b>			
Kundefordringer		6 157 258	3 192 614
Andre fordringer	3	22 608 415	16 740 637
<b>Sum fordringer</b>		<b>28 765 673</b>	<b>19 933 251</b>
<b>Investeringer</b>			
Aksje-, obligasjons- og pengemarkedsfond	7	109 265 375	101 089 515
<b>Sum investeringer</b>		<b>109 265 375</b>	<b>101 089 515</b>
<b>Bankinnskudd, kontanter og lignende</b>			
Bankinnskudd, kontanter og lignende	7	68 935 041	49 127 442
<b>Sum bankinnskudd, kontanter og lignende</b>		<b>68 935 041</b>	<b>49 127 442</b>
<b>Sum omløpsmidler</b>		<b>206 966 089</b>	<b>170 150 208</b>
<b>SUM EIENDELER</b>		<b>641 515 508</b>	<b>584 050 338</b>
<b>BALANSE - EGENKAPITAL OG GJELD</b>			



<b>Egenkapital</b>			
<b>Innskutt egenkapital</b>			
Grunnkapital	11	6 000 000	1 000 000
Ikke registrert grunnkapital 31.12.23	11	0	5 000 000
<b>Sum innskutt egenkapital</b>		<b>6 000 000</b>	<b>6 000 000</b>
<b>Opptjent egenkapital</b>			
Annen egenkapital	11	433 746 861	389 471 913
<b>Sum opptjent egenkapital</b>		<b>433 746 861</b>	<b>389 471 913</b>
<b>Sum egenkapital</b>		<b>439 746 861</b>	<b>395 471 913</b>
<b>Gjeld</b>			
<b>Langsiktig gjeld</b>			
Utsatt skatt	8	1 259 211	1 533 681
Andre avsetninger for forpliktelser	4	12 238 287	9 182 085
<b>Sum avsetninger for forpliktelser</b>		<b>13 497 498</b>	<b>10 715 766</b>
<b>Annen langsiktig gjeld</b>			
Gjeld til kredittinstitusjoner	12, 13	106 266 003	108 245 961
<b>Sum annen langsiktig gjeld</b>		<b>106 266 003</b>	<b>108 245 961</b>
<b>Sum langsiktig gjeld</b>		<b>119 763 501</b>	<b>118 961 727</b>
<b>Kortsiktig gjeld</b>			
Leverandørgjeld		20 003 983	11 605 968
Betalbar skatt	8	413 778	786 051
Skyldige offentlige avgifter		26 847 991	25 441 122
Annen kortsiktig gjeld	14	34 739 395	31 783 557
<b>Sum kortsiktig gjeld</b>		<b>82 005 147</b>	<b>69 616 698</b>
<b>Sum gjeld</b>		<b>201 768 648</b>	<b>188 578 425</b>
<b>SUM EGENKAPITAL OG GJELD</b>		<b>641 515 509</b>	<b>584 050 338</b>



Organisasjonsnr: 968 349 627  
STIFTELSEN BETANIEN

NOTEOPPLYSNINGER - SELSKAP - alle poster oppgitt i hele tall

Note  
1

Regnskapsprinsipper  
Se filvedlegg.

Note  
4

Antall årsverk i regnskapsåret  
162.00

Note  
4

Spesifisering av resultatregnskapet

Lønnskostnader

<u>Lønn</u>	<u>Årets</u>	<u>Fjorårets</u>
	104193863.00	98138258.00
<u>Folketrygdavgift</u>	<u>Årets</u>	<u>Fjorårets</u>
	15007559.00	13718324.00
<u>Pensjonskostnader</u>	<u>Årets</u>	<u>Fjorårets</u>
	11524978.00	10730792.00
<u>Andre ytelser</u>	<u>Årets</u>	<u>Fjorårets</u>
	1403510.00	2157243.00
<u>Sum lønnskostnader</u>	<u>Årets</u>	<u>Fjorårets</u>
	132129910.00	124744617.00

Note

Ekstraordinære inntekter og kostnader

Sum Beløp

Balanseført verdi 31.12. Varige driftsmidler Immaterielle eiend.

Konsernregnskap



Morselskapet sitt navn

Forretningskontor for morselskapet

Begrunnelse for at datterselskap er utelatt fra konsolideringen

Konsern, tilknyttet selskap m.v. - fordringer og gjeld

**Fordringer**

<u>Samlet beløp - foretak i samme konsern</u>	<u>Årets</u>	<u>Fjorårets</u>
	3628460.00	

<u>Samlet beløp - tilknyttet selskap</u>	<u>Årets</u>	<u>Fjorårets</u>
------------------------------------------	--------------	------------------

<u>Samlet beløp - foretak i samme konsern</u>	<u>Årets</u>	<u>Fjorårets</u>
-----------------------------------------------	--------------	------------------

**Kortsiktig gjeld**

<u>Samlet beløp - foretak i samme konsern</u>	<u>Årets</u>	<u>Fjorårets</u>
		313868.00

<u>Samlet beløp - felles kontrollert virksomhet</u>	<u>Årets</u>	<u>Fjorårets</u>
-----------------------------------------------------	--------------	------------------

<u>Pantstillelse</u>	<u>Beløp</u>
----------------------	--------------

<u>Beholdning av egne aksjer</u>	<u>Antall</u>	<u>Pålydende</u>	<u>Andel av aksjek.</u>
----------------------------------	---------------	------------------	-------------------------

**Note**

12

**Gjeld**

Gjeld som forfaller til betaling mer enn fem år etter regnskapsårets slutt  
94259953.00

Gjeld sikret ved pant eller lignende sikkerhet i eiendeler  
106266003.00

Balanseført verdi av de pantsatte eiendeler  
281243912.00

Summen av garantiforpliktelser som ikke er regnskapsført

Garantiforpliktelser som er sikret ved pant



Mer om gjeld



Organisasjonsnr: 968 349 627  
STIFTELSEN BETANIEN

NOTEOPPLYSNINGER - KONSERN - alle poster oppgitt i hele tall

Note  
1

Regnskapsprinsipper  
Se filvedlegg.

Note  
4

Antall årsverk i regnskapsåret  
400.00

Note  
4

Spesifisering av resultatregnskapet

Lønnskostnader

<u>Lønn</u>	<u>Årets</u>	<u>Fjorårets</u>
	303366822.00	278708681.00
<u>Folketrygdavgift</u>	<u>Årets</u>	<u>Fjorårets</u>
	42592625.00	39981065.00
<u>Pensjonskostnader</u>	<u>Årets</u>	<u>Fjorårets</u>
	4125965.00	39918991.00
<u>Andre ytelser</u>	<u>Årets</u>	<u>Fjorårets</u>
	2271099.00	4909382.00
<u>Sum lønnskostnader</u>	<u>Årets</u>	<u>Fjorårets</u>
	389489511.00	363518119.00

Note

Ekstraordinære inntekter og kostnader

Sum Beløp

Balanseført verdi 31.12. Varige driftsmidler Immaterielle eiend.

Konsernregnskap



Morselskapet sitt navn

Forretningskontor for morselskapet

Begrunnelse for at datterselskap er utelatt fra konsolideringen

Konsern, tilknyttet selskap m.v. - fordringer og gjeld

**Fordringer**

<u>Samlet beløp - tilknyttet selskap</u>	<u>Årets</u>	<u>Fjorårets</u>
------------------------------------------	--------------	------------------

<u>Samlet beløp - foretak i samme konsern</u>	<u>Årets</u>	<u>Fjorårets</u>
-----------------------------------------------	--------------	------------------

<u>Samlet beløp - foretak i samme konsern</u>	<u>Årets</u>	<u>Fjorårets</u>
-----------------------------------------------	--------------	------------------

<u>Samlet beløp - felles kontrollert virksomhet</u>	<u>Årets</u>	<u>Fjorårets</u>
-----------------------------------------------------	--------------	------------------

<u>Pantstillelse</u>	<u>Beløp</u>
----------------------	--------------

<u>Beholdning av egne aksjer</u>	<u>Antall</u>	<u>Pålydende</u>	<u>Andel av aksjek.</u>
----------------------------------	---------------	------------------	-------------------------

**Note**

**Gjeld**

Gjeld som forfaller til betaling mer enn fem år etter regnskapsårets slutt  
94259953.00

Gjeld sikret ved pant eller lignende sikkerhet i eiendeler  
106266003.00

Balanseført verdi av de pantsatte eiendeler  
281243912.00

Summen av garantiforpliktelser som ikke er regnskapsført

Garantiforpliktelser som er sikret ved pant

Mer om gjeld

**Note**

Lån og sikkerhetsstillelse til medlemmer



Er det gitt lån eller sikkerhetsstillelse til ledende personer: Nei

Opplysninger om:

Medlemmer av:

Mer om lån og sikkerhetsstillelse



Admincontrol

## List of Signatures Page 1/1

### 2024 - Styrets årsberetning og årsregnskap Stiftelsen Betan...

Name	Method	Signed at
Søreide, Trond	BANKID	2025-04-07 20:06 GMT+02
Hansen, Jan-Erik Fjukstad	BANKID	2025-04-07 17:14 GMT+02
Grefslie, Ingunn	BANKID	2025-04-07 16:31 GMT+02
Knutsen, Per Martin	BANKID	2025-04-07 16:26 GMT+02
Veland, Svein Jacobsen	BANKID	2025-04-07 16:06 GMT+02
Johansen, Christine	BANKID	2025-04-10 15:54 GMT+02
Kandal, Irene	BANKID	2025-04-09 10:00 GMT+02
ØSTEVOLD, LARS HENRIK	BANKID	2025-04-08 15:02 GMT+02
Skarnagel, Fredrikke Helle	BANKID	2025-04-08 11:32 GMT+02



This file is sealed with a digital signature. The seal is a guarantee for the authenticity of the document.

External reference: C7FDB99DA522455CBED6BE9E0A068EA3



# Stiftelsen Betanien

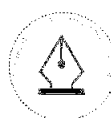
## Styrets årsberetning og årsregnskap

# 2024

---

### Stiftelsen Betanien

Vestlundveien 23, 5145 Fyllingsdalen • 55 50 70 00 • [post@betanien.no](mailto:post@betanien.no)



This file is sealed with a digital signature.  
The seal is a guarantee for the authenticity  
of the document.

Document ID:  
C7FDB99DA522455CBED6BE9E0A068EA3



## STIFTELSEN BETANIEN - STYRETS ÅRSBERETNING FOR 2024

### STYRET FOR STIFTELSEN BETANIEN (ORG. NR. 968 349 627)

#### Valgt av Metodistkirkens Årskonferanse:

Styrets leder: Trond Søreide  
Styremedlemmer: Svein Jacobsen Veland  
Lars Henrik Østevold

Varamedlem (møter fast i styremøter): Jan-Erik Fjukstad Hansen

Andre medlemmer i stillings medfør:  
Metodistkirkens tilsynsprest Vestre distrikt: Ingull Grefslie

#### Medlemmer valgt av og blant de ansatte:

Styremedlemmer: Irene Kandal  
Christine Johansen  
Fredrikke Helle Skarnagel

Varamedlemmer: Vivian Iren Hestholm

### OM STIFTELSEN BETANIEN

Stiftelsen Betanien er en selvstendig og selveiende stiftelse, opprettet av Metodistkirken i Norge. Stiftelsen har et ideelt formål, og skal på et kristent verdigrunnlag fremme og utvikle diakonal virksomhet i Norge. Forretningskommune er Bergen. Stiftelsen Betanien ledes av et styre på åtte medlemmer. Styret har mandat til å handle på stiftelsens vegne og være dens lovlige representant utad. Den daglige ledelse av stiftelsen påligger administrerende direktør.

Stiftelsen driver rehabiliterings- og sykehjemsdrift, familie- og boligjenester, sykehusdrift, barnehage, samt eiendommer som benyttes i driften av virksomhetsområdene. Driften er i all hovedsak basert på avtaler med offentlige oppdragsgivere.

Sykehusdriften ble organisert i Betanien sykehus AS fra 2020, og barnehagedriften i Betanien barnehage AS fra 2023.

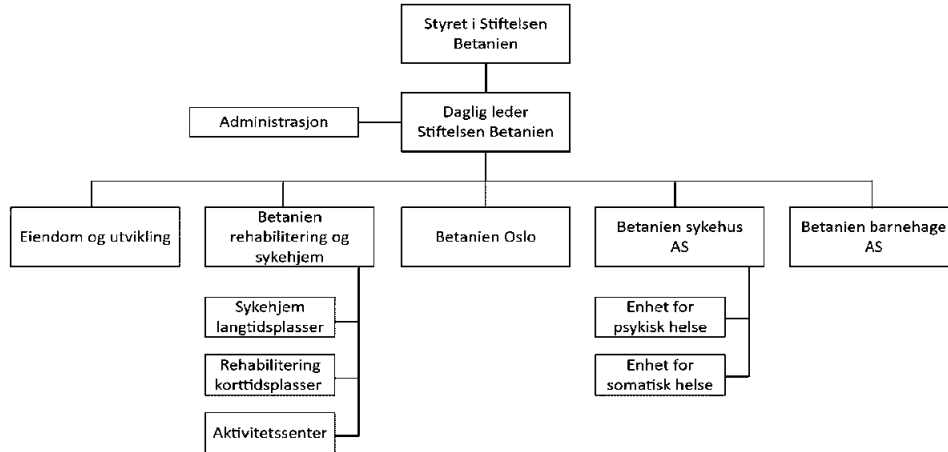
Med virkning fra 01.01.2023 ble Stiftelsen Betanien Oslo og Stiftelsen Betanien Bergen slått sammen til en stiftelse, med Stiftelsen Betanien Bergen som overtakende enhet. I forbindelse med sammenslåingen ble vedtektene harmonisert og stiftelsens navn endret til Stiftelsen Betanien. Sammenslåingen har gitt mulighet utvikling av driften i Oslo og Bergen på felles verdigrunnlag og overlappende tjenestetilbud.

Konsernet Stiftelsen Betanien drives i henhold til gjeldende lover, forskrifter og anerkjente faglige prinsipper.

Formålsrealisering og krav til profesjonell oppdragsutførelse i fremtiden medfører behov for dialog med andre tilsvarende virksomheter, både om utfordringer og muligheter. Dette vil fortsette også utover i 2025 med tanke på mulig sammenslåing dersom interessene er sammenfallende og formålene kan realiseres innenfor mer robuste enheter.



Organisasjonskart for Stiftelsen Betanien med datterselskap og virksomheter:



## ORIENTERING OM UTVIKLING, RESULTAT, RISIKO OG USIKKERHETSFAKTORER

### Arsregnskap, finansiell stilling og fortsatt drift

Årsregnskapet gir et rettviseende bilde av Stiftelsen Betanien sine eiendeler og gjeld, finansielle stilling og resultat. I samsvar med regnskapslovens paragraf 3-3 bekreftes det at forutsetning for fortsatt drift er til stede.

Stiftelsen Betanien har Helse Vest RHF og Bergen kommune som sine største oppdragsgivere. Oppdragene er langsiktige og inngår i det offentlige leveranseansvaret innenfor helse og omsorg. Avtalene gir forutsigbarhet i driften med reguleringsbestemmelser for inndekning av årlig pris- og lønnsvekst, samt utstrakt samarbeid om tjenestenes innhold og utvikling. Risikoen knyttet til dagens avtaler anses som lav. Den største usikkerhetsfaktoren er om fremtidige rammebetingelser for private ideelle aktører innenfor helse-, omsorgs- og barnehagetjenester vil endres vesentlig i samhandling eller i kontraktsform mot offentlige oppdragsgivere. Stiftelsen Betanien har som mål å levere gode tjenester og tilby lokaler på nivå med offentlig egenproduksjon, og samtidig inngå som en ressurs og god samarbeidspartner for det offentlige og andre i utførelsen av lovpålagte og andre oppgaver.

### Resultat, investeringer, finansiering og likviditet

Driftsinntekter i stiftelsen var 193,6 millioner kroner 2024, mot 196,6 millioner kroner i 2023. I konsernet Stiftelsen Betanien i 2024 var driftsinntektene 508,1 millioner kroner, mot 485,5 millioner kroner i 2023. Inntekter bestemmes i hovedsak av årlige prisreguleringer av avtaler med oppdragsgivere, leietakere og faktisk aktivitetsnivå.

Institusjonsdrift på kontrakt med offentlige oppdragsgivere blir i stadig større grad videreført i egne ideelle juridiske enheter. Fra 01.01.2020 ble all sykehusdrift overført fra Stiftelsen Betanien til det 100% eide datterselskapet Betanien sykehus AS. Fra 01.01.2023 er barnehagedriften overført til Betanien barnehage AS.

Årsresultatet i stiftelsen viser et overskudd på 25,5 millioner kroner i 2024, mot 32,2 million kroner i 2023. I konsernet ble årsresultatet et overskudd på 44,3 millioner kroner i 2024, mot et overskudd på 44,8 millioner kroner i 2023.



I konsernet er det balanseført investeringer i 2024 på til sammen 26,3 millioner kroner, mot 3,9 millioner kroner i 2023. Likvidbeholdningen inklusive rente- og aksjefond i konsernet, var 178 millioner kroner pr. 31.12.2024, mot 150 millioner kroner pr. 31.12.23. En mer aktiv forvaltning av likvide midler ble iverksatt fra februar 2021, med målsetting om høyere avkastning på finanskapitalen. Avkastningen i 2024, inklusive salgsgevinst på 0,3 millioner kroner, var 10,4 millioner kroner, mot 6,7 millioner kroner i 2023. Likviditeten er god og bidrar til stor grad av egenfinansiering av investeringer. Den operasjonelle aktiviteten viser en netto kontantstrøm på 38,9 millioner kroner i 2024 mot 26,6 millioner kroner i 2023. Kontantstrømmer fra operasjonelle aktiviteter plasseres både på høyrentekonto i bank, men også i rentefond med relativt kort løpetid. Dette er midler som inngår i likvidreserven og som kan trekkes på ved behov. Gjenværende kontantstrømmer og bankinnskudd dekker løpende behov for driftskapital, løpende investeringer knyttet til drift, og nedbetaling av langsiktige forpliktelser og lån fra finansinstitusjoner. Ved større planlagte investeringer dekkes innledende arbeid og forprosjekt gjennom driftskapitalen. Overskuddslikviditet er plassert både i kortsiktige og mer langsiktige verdipapirer. Forholdet mellom omløpsmidler og kortsiktig gjeld (arbeidskapital) er tilfredsstillende.

Totalkapital i konsernet pr 31.12.24 var 641,5 millioner kroner, mot 584,1 millioner kroner pr. 31.12.23.

Egenkapitalen i konsernet pr. 31.12.24 på 439,7 millioner kroner tilsvarer 69% egenkapitalandel, mot 395,5 millioner kroner og 68% egenkapitalandel pr. 31.12.23.

## Finansiell risiko

Både driftsresultat og resultat av finansposter er tilfredsstillende både for 2023 og 2024, og noe i overkant av det som kan forventes fremover. Både 2023 og 2024 er påvirket av enkeltposter som har slått gunstig ut både i drift og på finansområdet.

Det vesentlige av inntektene kommer fra salg av tjenester til det offentlige på langsiktige kontrakter, noe som i stor grad gir forutsigbare og sikre inntekter.

I den underliggende driften er inntjeningen tilfredsstillende på de fleste områder, og påvirket av de økonomiske rammer og tilskudd fra offentlige oppdragsgivere. Å opprettholde en tilfredsstillende inntjening fra den operasjonelle aktiviteten er viktig. Dette for å sikre gode tjenesteleveranser og -utvikling, samt kompetansetilpasning og formålsrealisering.

Pensjonspremier, -kostnader og -forpliktelser kan variere betydelig fra år til år. Pr 31.12.2024 foreligger det et samlet ikke resultatført estimatavvik pensjonsforpliktelse i konsernet på 16,3 millioner kroner, mot 169,6 millioner kroner pr 31.12.2023, noe som tilsvarer en reduksjon i estimatavvik pensjonsforpliktelse i 2024 på 153,3 millioner kroner. Av dette gjelder 61,9 millioner kroner morselskapet.

Stiftelsen er i begrenset grad eksponert mot endringer i rentenivået, da selskapets gjeld er rentesikret. Verdien av gjenværende rentesikringsavtale er avsatt i regnskapet under annen langsiktig gjeld og informert om i note til regnskapet.

Kredittrisikoen anses ut fra type virksomhet og kunder som lav. Den finansielle situasjonen i konsernet er god. Det er risiko for svingninger i finansporteføljen som følge av volatilitet i finansielle markeder.

Økt kostnadsnivå i samfunnet vil også påvirke kostnadsutviklingen i 2025, men både inngåtte rentesikringsavtaler og oppdragsavtaler sørger i stor grad for at store deler av kostnadsveksten dekkes inn.

Det er tegnet styreansvarsforsikring som også dekker datterselskap. Forsikringen gjelder styremedlemmer, daglig leder og andre nåværende eller tidligere medlemmer av ledelsen som kan pådra seg et selvstendig ledelsesansvar.





## For virksomhetsområdene i Stiftelsen Betanien utføres følgende aktiviteter:

### Stiftelsen Betanien

I stiftelsen drives rehabiliterings- og sykehjemdrift på kontrakt med Bergen kommune, med tre sykehjemsposter og en rehabiliteringspost, hvorav 77 senger er sykehjemsplasser og 26 senger er rehabiliteringsplasser. Det drives også dagtilbud med 20 plasser i aktivitetssenter. Det pågår forprosjekt sammen med Bergen kommune med tanke på et nytt og et rehabiliterings sykehjemsbygg, som vil øke kapasiteten og gi et bedre og utvidet tilbud. Det leies ut lokaler hovedsakelig til egen drift i datterselskap samt Bergen kommune.

I Oslo drives tjenester knyttet til familieveiledning og bostedshjelp samt utleie av eiendom til disse og andre.

Omsetningen fra aktiviteter i stiftelsen knyttet til helse- og omsorgstjenester o.l. var 143,2 millioner kroner i 2024, mot 148,7 millioner kroner i 2023. Totale driftsinntekter etter leieinntekter og andre driftsinntekter ble 193,6 millioner kroner i 2024, mot 196,6 millioner kroner i 2023. Driftsresultatet ble 18,5 millioner kroner i 2024 mot 28,8 millioner kroner i 2023.

Sykehus- og barnehagedrift er skilt ut i egen datterselskap.

### Betanien sykehus AS

Fra 01.01.2020 ble sykehusdriften overført og videreført fra Stiftelsen Betanien til Betanien sykehus AS i enhet for psykisk helsevern, og enhet for somatikk. Enhet for psykisk helse består av BUP (barne- og ungdomspsykiatrisk poliklinikk), DPS (distriktspsykiatrisk senter) med sengeposter og poliklinikk, mens enhet for somatisk helse består av dagkirurgisk avdeling, og laboratorie- og røntgensenter. Det er inngått driftsavtale med Helse Vest RHF som regulerer samarbeidet. Driftsinntekter i 2024 var 326,9 millioner kroner, mot 300,4 millioner kroner i 2023. Driftsresultatet ble 15,1 millioner kroner i 2024, mot 9,1 millioner kroner i 2023.

### Betanien barnehage AS

Fra 01.01.2023 ble barnehagedriften overført fra Stiftelsen Betanien til Betanien barnehage AS gjennom en virksomhetsoverdragelse.

Barnehagen har 50 barn i alderen 0-6 år fordelt på tre avdelinger, og drives i tråd med lov og forskrifter på området. Driftsinntekter i 2024 var 11,6 millioner kroner, mot 11,4 millioner kroner i 2023. Driftsresultatet ble 0,2 millioner kroner i 2024 mot 0,1 millioner kroner i 2023.

### Forskning og utvikling

Det pågår samarbeid med bl.a Høgskolen på Vestlandet (HVL), VID vitenskapelige høgskole og andre utdanningsinstitusjoner om å ta imot studenter, i tillegg til utdanningsløp for leger og psykologer i spesialisering. Stiftelsen Betanien ønsker å legge til rette for samarbeid, forskning og utviklingsarbeid innenfor alle våre tjenestekområder innenfor spesialisthelsetjenester, kommunehelsetjenester, familietjenester, barnehagedrift og diakoni, med basis i det tverrfaglige drifts- og kompetansemiljøet stiftelsen har opparbeidd seg gjennom lang tid.

## REDEGJØRELSE OM SAMFUNNSANSVAR

### Orientering om driften

Stiftelsen Betanien arbeider med å videreutvikle det vedtektsfestede formålet. Sammenlåingen med søsterstiftelsen Stiftelsen Betanien Oslo fra 01.01.2023 er et ledd i dette arbeidet. Eiendomsmassen i Bergen og Oslo er innrettet mot realisering av formålet, og i denne sammenheng pågår det arbeid for å utvikle disse mulighetene videre.



## Eiendomsforvaltning og -utvikling

Arbeid med framtidig bruk og utvikling av stiftelsens tomt og bygningsmasse pågår i samarbeid med egne virksomheter, og eksterne ressurser og kompetansemiljøer. Det pågår reguleringsarbeid i dialog med Bergen kommune, der målet for stiftelsen er å sikre en forsvarlig og god utvikling videre av eiendommen i Fyllingsdalen, som understøtter formålet til stiftelsen og sørger for videre utvikling. I pågående arbeid med planlegging av nytt sykehjem legges det vekt på gjenbruk av eksisterende bygningsmasse, og at det ved delvis eller full sanering av bygningselement skjer i tråd med lover, regler og standarder som gjelder og utvikles innenfor bygg- og anleggssektoren.

## Arbeidsmiljø, kompetanse og rekruttering

Et godt arbeidsmiljø, med satsing på kompetanse og rekruttering er viktig for Stiftelsen Betanien. Det gjennomføres jevnlig kartlegginger og medarbeiderundersøkelser blant ansatte, både i egen regi, men også i samarbeid med andre, slik som den nasjonale ForBedringsundersøkelsen for spesialisthelsetjenesten i Betanien sykehus AS. Det vises til styrets årsberetning i Betanien sykehus AS for flere detaljer om aktiviteter i det største datterselskapet i konsernet.

Involvering av ansatte og nærværsgrupper i alle avdelinger skal medvirke til et godt arbeidsmiljø og resultere i tiltak for forbedring av trivsel og nærvær. Sammen jobber ledere, tillitsvalgte og verneombud for et godt arbeidsmiljø og for å øke nærværet i avdelingen. HMS-arbeid på alle plan er viktig. Sykefraværsprosenten har vært for høy over tid, og nærværarbeidet er viktig for reduksjon av fraværet. Det er en målsetting at sykefraværet skal ned med minst 2% i 2025, og det gjøres mye internt og i samarbeid med eksterne aktører for å få dette til.

Stiftelsen har i 2024 gjennomført 4 lokale AMU og 4 lokale IDF. Dette er viktige samarbeidsarenaer mellom ledelse og ansattrepresentanter/tillitsvalgte. Alle avdelinger har egne verneombud, samt at organisasjonen har hovedverneombud. Det gjennomføres månedlige samhandlingsmøter mellom HR-funksjonen og hovedverneombud. Det er utarbeidet rutiner for forebygging og håndtering av trakassering, samt for varsling.

Avvik skal meldes gjennom eget avvikssystem, og følges opp, slik at uønskede hendelser reduseres og forebygges. Det arbeides med forebygging av slitasjeskader på personell, riktig bruk av utstyr, samt håndtering av vold og trusler.

Ulike velferdstiltak og integrering av flyktninger og andre med særskilte behov, er aktiviteter som gjennomføres for å øke trivsel, inkludering og mangfold.

Kompetansevedlikehold og -utvikling, både i intern og ekstern regi, er viktig for gode tjenester og ansattes trivsel og trygghet i oppgaveutførelsen. I kompetanseplaner inngår alle lovpålagte kurs, samt spesifiserte områder ansatte og ledelse ser behov for videreutvikling i.

Det er utfordrende å finne fagpersonell til enkelte stillingskategorier innenfor helse- og omsorgssektoren. Arbeid med rekruttering og å legge til rette for å beholde ansatte i stillingene er et viktig fokusområde for å sikre gode tjenester for brukere og pasienter.

## Likestilling og diskriminering

Det er utarbeidet særskilte redegjørelser i Stiftelsen Betanien og Betanien sykehus AS knyttet til arbeidet med å fremme likestilling og hindre diskriminering etter gjeldende lover og avtaleverk. Redegjørelser er tilgjengelige på nettsiden til Stiftelsen Betanien ([www.betanien.no](http://www.betanien.no)) under Samfunnsansvar. Det vises også til informasjon i styrets årsberetning for Betanien sykehus AS.

## - Kjønnbalanse/kjønnfordeling

6



This file is sealed with a digital signature.  
The seal is a guarantee for the authenticity  
of the document.

Document ID:  
C7FDB99DA522455CBED6BE9E0A068EA3

Det er en stor overvekt av kvinnelige arbeidstakere i Stiftelsen Betanien, slik vi også ser i samfunnet for øvrig i samme sektorer. De siste årene har det vært en synlig økning i mannlige søkere til flere fag- og assistentstillinger, og det oppfordres stadig til at menn skal søke på utlyste stillinger, for å få til en jevnere kjønnsbalanse.

Med mangel på helsepersonell, har det de siste årene vært nedgang i søkere til enkelte stillinger. Det gjør utvelgesprosessen med fokus på kjønn og mangfold utfordrende. Gjennom 2024 har det blitt jobbet aktivt for å nå ut til flere potensielle søkere, blant annet gjennom målrettede kampanjer i sosiale medier. Dette har hatt god effekt.

Pr 31.12.2024 var det totalt 206 ansatte i Stiftelsen Betanien, fordelt på 171 (83 %) kvinner og 35 (17 %) menn. Den største andelen arbeidstakere er tilhørende i sykehjems- og rehabiliteringstjenesten. Det er en positiv utvikling fra 2023 med en økning på 3% andel menn i 2024.

### - Midlertidig ansatte

Av arbeidstakerne er 196 fast ansatt og 10 er midlertidig ansatte. Midlertidig ansatte er primært arbeidstakere som for en periode har fått økt sin stillingsprosent, ofte grunnet andres fravær. Av fast ansatte er 163 kvinner og 33 menn. For midlertidig ansatte er 8 kvinner og 2 menn.

### - Deltidsstillinger

Det er en overvekt av deltidsansatte i stiftelsen, med 59% mot 41% heltidsansatte. Årsaken er i hovedsak det store innslaget av turnusarbeidere i helse – og omsorgstjenesten.

Antall heltidsansatte totalt	84
Menn	19
Kvinner	65
Antall deltidsansatte totalt	122
Menn	16
Kvinner	106

Det forsøkes, så langt bemanningsplan tillater, å øke stillinger til de som ytrer ønske om dette. Turnusarbeid med helgearbeid gir utfordringer knyttet til heltidskultur. Det tilstrebes likevel å oppnå høyere grad av heltidsansettelser, og blant annet lyses fagstillinger som hovedregel ut som 100% stillinger.

### - Foreldrepermisjon

I 2024 var 6 arbeidstakere i foreldrepermisjon. 5 av disse var kvinner, 1 var mann. Flere av arbeidstakerne hadde også sin permisjon før årsskiftet 2023/2024 og over årsskiftet 2024/2025. Kvinnene tok lengst permisjon.

Antall uker foreldrepermisjon 2024	39
Gjennomsnittlig antall uker menn	15
Gjennomsnittlig antall uker kvinner	24

### - Aktiviteter for likestilling og mot diskriminering

Stiftelsen arbeider aktivt for å sikre inkludering og mangfold. Dette gjenspeiler seg også i det daglige arbeidet, strategier, prosedyrer og verdier.

Dette gjelder innenfor lønns- og arbeidsvilkår, rekruttering og arbeidstrening, tilrettelegging ved sykefravær, arbeid mot trakassering, samt kompetanse- og karriereutvikling.

Mange av arbeidstakerne i Stiftelsen Betanien er av utenlandsk opprinnelse, hvilket gir stort kulturelt mangfold i organisasjonen. Flere av disse har fått støtte til å ta norsk utdanning gjennom sitt arbeid hos oss. Primært er det en styrke med høyt nivå av mangfold, men det er

7



This file is sealed with a digital signature.  
The seal is a guarantee for the authenticity  
of the document.

Document ID:  
C7FDB99DA522455CBED6BE9E0A068EA3

også knyttet risiko opp mot språklige utfordringer. Med strenge forskrifter i de ulike leddene av arbeidet som utføres, samt av hensyn til pasientgruppene og deres språkforståelse, foreligger det derfor minstekrav om godt, norsk språk for de som ansettes fast.

Lønnsfastsettelse kan generelt anses som et risikoområde for diskriminering. Det tilstrebes gjennom medlemskapet i Virke og tariffavtaler å sikre at samtlige ansatte plasseres lønnsmessig på riktig nivå, der kompetanse, ansiennitet og ansvar hensyntas. I lederstillinger praktiseres direkte plassering av lønn, med lik lønn for likt arbeid som prinsipp. Med lønnsfastsetting i all hovedsak basert på tariffavtaleverk og likhetsprinsipper, sikres et likhetsnivå som minimerer risiko for mulige diskrimineringsfaktorer.

Det arbeides sammen med NAV i å gi mennesker utenfor arbeidslivet en mulighet i organisasjonen. Gjennom de siste årene har vi hatt mange i arbeidstrening, som også senere har blitt fast ansatte eller har fått fast arbeid annet sted. Gjennom benyttelse av bygg i Vestlundveien 19, er det også etablert kontakt med frivillige organisasjoner og organisasjoner som gjør en innsats for de som står utenfor. Flere av disse holder nå til, eller avholder sine arrangement, i nevnte bygg.

Stiftelsen oppfordrer alle som er kvalifiserte til å søke ledige stillinger uansett kjønn, alder, funksjonshemming og flerkulturell bakgrunn, eller om kandidater har hatt et lengre opphold fra arbeidslivet. Stiftelsen ønsker å legge til rette for inkluderende rekruttering i alle sine virksomhetsområder.

Ved ledighet i stillinger ligger det i prosedyrene at man før en utlysning av stillingen, skal foreta en vurdering av om stillingen kan besettes av ansatte som arbeider ufrivillig deltid. Mange ansatte i virksomhetene ønsker imidlertid å arbeide deltid.

## Antall årsverk og sykefravær

Det har vært en økning i utførte årsverk i 2024 målt mot 2023. Sykefraværet ligger samlet sett på 11,8% mot 11,4% i 2023. Sykefraværet er for høyt, og det er en målsetting med en reduksjon på 2% i 2025. Fokus på reduksjon i sykefravær og riktig bruk av ressurser er viktig for å sikre at samfunnsoppdragene innenfor helse- og omsorgstjenester blir levert på en god, sikker og effektiv måte for brukere og pasienter.

Antall årsverk og sykefravær	Årsverk		Sykefravær i %	
	2024	2023	2024	2023
<b>Konsern</b>	<b>400</b>	<b>389</b>	<b>11,8 %</b>	<b>11,4 %</b>
<b>Stiftelsen Betanien (morselskap)</b>	<b>162</b>	<b>161</b>	<b>12,2 %</b>	<b>12,5 %</b>
- Stiftelsen (Bergen og Oslo)	19	18	11,8 %	5,8 %
- Betanien rehab. og sykehjem	143	143	12,3 %	13,4 %
<b>Betanien barnehage AS</b>	<b>13</b>	<b>13</b>	<b>15,5 %</b>	<b>9,4 %</b>
<b>Betanien sykehus AS</b>	<b>225</b>	<b>215</b>	<b>11,2 %</b>	<b>10,7 %</b>

Sykefraværet i Stiftelsen Betanien (morselskap) er preget av sektoren det drives innenfor (helse og omsorg). Det arbeides med tiltak og tilretteleggingsmuligheter for å oppnå en reduksjon av sykefraværet. Sykehjemsdriften er særlig utsatt for høyt sykefravær, der både fysiske og psykiske belastninger i yrket bidrar til dette. Rekrutteringsutfordringer kan også være medvirkende årsak til høyt fravær.

Stiftelsen Betanien har valgt å videreføre IA-avtalens vilkår om utvidet bruk av egenmeldinger, samt har tett samarbeid med NAV Arbeidslivssenter for bistand i henhold til nærvær.



Tidvis oppstår også behov for tilrettelegging uten at sykefravær er grunnlag, eller for å unngå sykefravær. I slike tilfeller benyttes de samme prosedyrer, samt blant annet hjemmekontor for de som har mulighet for dette. Det legges vekt på å samtale med leder før lege, for å sikre muligheter for eventuell tilrettelegging, fremfor sykmelding som løsning.

## Apenhetsloven

Stiftelsen Betanien arbeider etter åpenhetsloven for å fremme respekt for menneskerettigheter og anstendige arbeidsforhold. Redegjørelse og annen informasjon om etterlevelse av loven finnes på nettsiden til Stiftelsen Betanien under [Åpenhetsloven](#). Det er en målsetting å bruke innkjøpsavtaler gjennom samarbeidspartnere og oppdragsgivere som Helse Vest RHF, Bergen kommune, Knif og Virke. Dette er med og sikre at aktsomhetsvurderinger blir gjort på en profesjonell måte. Der vi selv inngår innkjøpsavtaler har vi opprettet rutiner og sjekklister som skal brukes ved leverandørsøk og -valg. Oppdatert redegjørelse vil foreligge på nettsiden til stiftelsen under [Åpenhetsloven](#) innen 30.06.2025.

## Ytre miljø

Stiftelsen Betanien sine virksomheter forurenses ikke det ytre miljø utover det som er normalt for denne type virksomhet, men vi har et potensiale for forbedring knyttet til vårt miljømessige fotavtrykk.

Vi har følgende miljømål med delmål:

Stiftelsen Betanien skal innen 2030 redusere CO<sub>2</sub>-utslippet med 40 %.

1. Stiftelsen Betanien skal redusere energiforbruket med 20 % innen 2030.
2. Stiftelsen Betanien skal redusere generelt avfall med 20 % og matavfall med 50 % innen 2030.
3. Stiftelsen Betanien andel produkter uten (utslipp av) helse og miljøskadelige stoffer skal være 75 % innen 2030.
4. Stiftelsen Betanien skal være en fossilfri virksomhet innen 2030.
5. Stiftelsen Betanien skal ha miljøengasjerte medarbeidere som bidrar til å redusere CO<sub>2</sub>-utslippet.

Stiftelsen Betanien innførte i 2022 klimaregnskap for å få en bedre oversikt over CO<sub>2</sub>-avtrykket vårt. Vi startet i det små og har registrert drivstoffbruk, energibruk og avfall tilbake til 2018 og har valgt 2021 som basisår. Utviklingen over tid er redegjort for i eget vedlegg, som er tilgjengelig ved å gå inn på hjemmesiden til Stiftelsen Betanien eller ved å trykke på link Ytre miljø nedenfor.

Klimaregnskapets tall fra 2024 viser at vi med drivstoffbruk, energiforbruk og avfall slapp ut 2865 tonn CO<sub>2</sub>, noe som er en økning på 480 tonn CO<sub>2</sub> sammenlignet med 2023. Med unntak av avfall som er redusert noe, har forbruket av drivstoff og energi økt.

Energiforbruk står for 99 % av det registrerte utslippet. Det arbeides med å etablere flere energitiltak som vil redusere energiforbruket, og dermed også CO<sub>2</sub>-utslippet, betydelig.

Det er gjennomført energikartlegging i et av byggene og energireduserende tiltak er under planlegging. Vi jobber også for å etablere flere energitiltak som vil redusere energiforbruket, og dermed også CO<sub>2</sub>-utslippet, betydelig.

Informasjon om arbeidet med å redusere negative påvirkning på det ytre finnes på nettsiden i stiftelsen under [Ytre miljø](#).

## ORIENTERING OM UTSIKTER VIDERE

Fremtidige rammebetingelser for private ideelle aktører innenfor velferdstjenester er i fokus og berører også Stiftelsen Betanien. Stiftelsen er opptatt av å levere gode, innovative og effektive tjenester i samarbeid med våre samarbeidspartnere og oppdragsgivere. Utvikling og





tilpasning av eiendomsmassen inngår som en ressurs i utviklingen av tjenester og realisering av formålet til stiftelsen.

I driften har året 2024 vært preget av høyt sykefravær og rekrutteringsutfordringer til enkelte stillingskategorier innenfor helse, omsorg og barnehage. Innenfor alle våre virksomhetsområder er krav til kunnskap og kompetanse høyt. Rekrutteringsutfordringer og redusert sårbarhet i leveranse av trygge og gode tjenester er noe stiftelsen arbeider aktivt med. Målet er å skape en god og attraktiv arbeidsplass.

Prosess rundt nytt sykehjemsbygg skjer i dialog med Bergen kommune, og det planlegges videre for bygging av et nytt sykehjemsbygg med økt kapasitet og fremtidsrettet standard. Prosesser knyttet til andre og tilstøtende boformer på eiendommen til stiftelsen i Fyllingsdalen skjer gjennom reguleringsarbeid i samarbeid med Bergen kommune.

Sammenslåingen med Stiftelsen Betanien i Oslo gir også muligheter for videre utvikling og realisering av formålet for stiftelsen, gjennom de tjenester og eiendommer som stiftelsen har i Oslo.

## ÅRSRESULTAT OG DISPONERINGER

Årets overskudd for konsernet er på 44 274 952 kroner, mot 44 846 637 kroner i 2023. Av dette utgjør morselskapets overskudd 25 506 193 kroner mot 32 213 891 kroner i 2023. Årets overskudd overføres til annen egenkapital. Egenkapital pr. 31.12.2024 utgjør 329 865 371 kroner i morselskapet mot 304 359 179 pr. 31.12.2023. Konsernets egenkapital utgjør 439 746 861 kroner pr. 31.12.2024, mot 395 471 909 kroner pr 31.12.2023.

Styret i Stiftelsen Betanien,  
Bergen, 7. april 2025.

Trond Søreide Styrets leder	Svein Jacobsen Veland Nestleder	Ingull Grefslie Styremedlem
Lars Henrik Østevold Styremedlem	Jan-Erik Fjukstad Hansen Styremedlem (vara)	Irene Kandal Styremedlem
Fredrikke Helle Skarnagel Styremedlem	Christine Johansen Styremedlem	Per Martin Knutsen Administrerende direktør

## RESULTATREGNSKAP

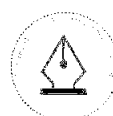


This file is sealed with a digital signature.  
The seal is a guarantee for the authenticity  
of the document.

Document ID:  
C7FDB99DA522455CBED6BE9E0A068EA3



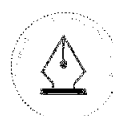
STIFTELSEN BETANIEIN		RESULTATREGNSKAP		KONSERN	
STIFTELSEN - MORSKAP		for perioden 01.01 - 31.12.2024			
2023	2024		Note	2024	2023
<b>Driftinntekter og -kostnader</b>					
<b>Driftinntekter</b>					
148 715 593	143 282 453	Salg av helse- og omsorgstjenester o.l.	2	480 562 490	459 255 880
1 593 318	1 169 990	Andre driftinntekter		2 336 040	2 873 983
23 412 976	25 236 878	Leieinntekter		25 236 878	23 412 976
22 891 137	23 887 477	Inntekter datterselskap	3	0	0
<b>196 613 024</b>	<b>193 576 797</b>	<b>Sum driftinntekter</b>		<b>508 135 407</b>	<b>485 542 839</b>
<b>Driftskostnader</b>					
9 767 076	10 767 520	Varer		23 999 595	22 110 438
124 744 617	132 129 910	Lønn, sos.utg. og andre pers.kostrn.	4, 5	389 489 511	363 518 119
8 266 849	8 550 516	Årets av- og nedskrivninger	6	15 287 609	13 912 589
24 991 822	23 580 291	Andre driftskostnader	4	45 448 918	47 957 313
<b>167 770 364</b>	<b>175 028 237</b>	<b>Sum driftskostnader</b>		<b>474 225 634</b>	<b>447 498 459</b>
<b>28 842 660</b>	<b>18 548 561</b>	<b>Driftsresultat</b>		<b>33 909 774</b>	<b>38 044 380</b>
<b>Finansinntekter og -kostnader</b>					
1 816 378	1 363 844	Finansinntekter		2 855 065	3 536 825
6 706 443	10 383 440	Verdiendr. markedsbaserte finans. omløpsmidl.	7	10 383 440	6 706 443
-1 710 579	-1 916 324	Rentekostnad datterselskap	3	0	0
-3 121 952	-3 117 440	Finanskostnader		-3 117 440	-3 121 952
<b>3 690 290</b>	<b>6 713 521</b>	<b>Resultat av finansposter</b>		<b>10 121 067</b>	<b>7 121 316</b>
<b>32 532 950</b>	<b>25 262 082</b>	<b>Resultat før skatt</b>		<b>44 030 841</b>	<b>45 165 696</b>
<b>-319 059</b>	<b>244 111</b>	<b>Skattekostnad</b>	8	<b>244 111</b>	<b>-319 059</b>
<b>32 213 891</b>	<b>25 506 193</b>	<b>Årsresultat</b>		<b>44 274 952</b>	<b>44 846 637</b>
<b>Overføringer</b>					
<b>-32 213 891</b>	<b>-25 506 193</b>	<b>Overføringer til annen egenkapital</b>		<b>-44 274 952</b>	<b>-44 846 637</b>





## BALANSE – EIENDELER

STIFTELSEN BETAMEN		BALANSE		KONSERN	
STIFTELSEN - MORSKAP		Eiendeler pr 31.12:			
2023	2024		Note	2024	2023
		<b>Anleggsmidler</b>			
		<b>Varige driftsmidler</b>			
288 871 594	281 436 955	Tomter, bygninger og annen fast eiendom	6	300 406 920	309 078 467
1 099 225	2 067 073	Inventar, utstyr, biler m.v.	6	33 179 663	13 535 834
<b>289 970 819</b>	<b>283 504 028</b>	<b>Sum varige driftsmidler</b>	<b>6</b>	<b>333 586 583</b>	<b>322 614 301</b>
		<b>Finansielle anleggsmidler</b>			
10 060 000	10 060 000	Investering i datterselskap	9	0	0
3 190 030	3 168 550	Andre aksjer og andeler	9	3 168 550	3 190 030
13 125 392	13 846 384	Egenkapitaltilskudd KLP	5	29 837 162	27 933 444
36 071 612	45 103 012	Pensjonsmidler	5	67 957 124	60 162 355
<b>62 447 034</b>	<b>72 177 946</b>	<b>Sum finansielle anleggsmidler</b>		<b>100 962 836</b>	<b>91 285 829</b>
<b>352 417 853</b>	<b>355 681 974</b>	<b>Sum anleggsmidler</b>		<b>434 549 419</b>	<b>413 900 130</b>
		<b>Omløpsmidler</b>			
876 686	1 391 565	Kundefordringer		6 157 258	3 192 614
-459 604	3 634 951	Konsernfordringer	3	0	0
4 565 497	2 761 718	Andre fordringer	3	22 608 415	16 740 637
<b>4 982 579</b>	<b>7 788 234</b>	<b>Sum fordringer</b>	<b>10</b>	<b>28 765 673</b>	<b>19 933 251</b>
		<b>Likvide midler</b>			
<b>101 089 515</b>	<b>109 265 375</b>	<b>Aksje, obligasjons- og pengemarkedsfond</b>	<b>7</b>	<b>109 265 375</b>	<b>101 089 515</b>
<b>24 573 356</b>	<b>32 273 897</b>	<b>Bankinnskudd og kontanter</b>	<b>7</b>	<b>68 935 041</b>	<b>49 127 442</b>
<b>130 645 450</b>	<b>149 327 506</b>	<b>Sum omløpsmidler</b>		<b>206 966 089</b>	<b>170 150 208</b>
<b>483 063 303</b>	<b>505 009 480</b>	<b>Sum eiendeler</b>		<b>641 515 508</b>	<b>584 050 338</b>



This file is sealed with a digital signature.  
The seal is a guarantee for the authenticity  
of the document.

Document ID:  
C7FDB99DA522455CBED6BE9E0A068EA3



## BALANSE – EGENKAPITAL OG GJELD

STIFTELSEN BETANIEIN		KONSERN		
STIFTELSEN - MORSKSKAP		BALANSE		
2023	2024	Egenkapital og gjeld pr 31.12:	Note	
			2024	
			2023	
		<b>Egenkapital</b>		
		<b>Innskutt egenkapital</b>		
1 000 000	6 000 000	Grunnkapital	11	6 000 000
5 000 000	0	Ikke registrert grunnkapital 31.12.23	11	0
<b>6 000 000</b>	<b>6 000 000</b>	<b>Sum innskutt egenkapital</b>	11	<b>6 000 000</b>
		<b>Opptjent egenkapital</b>		
298 359 182	323 865 371	Annen egenkapital	11	433 746 861
<b>298 359 182</b>	<b>323 865 371</b>	<b>Sum opptjent egenkapital</b>		<b>389 471 913</b>
		<b>Sum egenkapital</b>	11	<b>439 746 861</b>
		<b>Langsiktig gjeld</b>		
286 623	90 495	Andre avsetninger for forpliktelser	4	12 238 287
1 533 681	1 259 211	Usatt skatt	8	1 259 211
42 000 000	42 000 000	Gjeld til konsernselskap	3	0
108 245 961	106 266 003	Gjeld til kredittinstitusjoner	12, 13	106 266 003
<b>152 066 265</b>	<b>149 615 709</b>	<b>Sum langsiktig gjeld</b>		<b>119 763 501</b>
		<b>Kortsiktig gjeld</b>		
6 147 271	3 704 153	Leverandørgjeld		20 003 983
0	6 491	Konserngjeld	3	0
8 463 523	8 703 337	Skyldig offentlige avgifter		26 847 991
786 051	413 778	Betalbar skatt	8	413 778
11 241 011	12 700 642	Annen kortsiktig gjeld	14	34 739 395
<b>26 637 856</b>	<b>25 528 401</b>	<b>Sum kortsiktig gjeld</b>		<b>82 005 147</b>
		<b>Sum gjeld</b>		<b>201 768 648</b>
		<b>Sum egenkapital og gjeld</b>		<b>641 515 508</b>
<b>483 063 303</b>	<b>505 009 480</b>			<b>584 050 338</b>

Styret i Stiftelsen Betanien,  
Bergen, 7. april 2025.

Trond Søreide  
Styrets leder

Svein Jacobsen Veland  
Nestleder

Ingull Grefslie  
Styremedlem

Lars Henrik Østevold  
Styremedlem

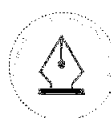
Jan-Erik Fjukstad Hansen  
Styremedlem (vara)

Irene Kandal  
Styremedlem

Fredrikke Helle Skarnagel  
Styremedlem

Christine Johansen  
Styremedlem

Per Martin Knutsen  
Administrerende direktør





## KONTANTSTRØMOPPSTILLING

STIFTELSEN BETANIEN		KONSERN		
STIFTELSEN - MØRSELSKAP				
2023	2024	KONTANTSTRØMOPPSTILLING	2024	2023
<b>Kontantstrømmer fra operasjonelle aktiviteter</b>				
32 213 891	25 506 193	Ordinært resultat etter skattekostnad	44 274 952	44 846 637
4 832 531	5 033 764	Rentekostnader langsiktig gjeld	3 117 440	3 121 952
8 256 849	8 550 515	Ordinære av- og nedskrivninger	15 287 609	13 912 589
-25 154 274	-9 031 400	Pensjonskostnad uten kontanteffekt	-7 794 769	-41 377 474
0	-348 902	Gevinst ved salg av aksje- og pengemarkedsfond	-348 902	0
-6 706 443	-10 034 538	Verdiendr. markedsbaserte finans. omløpsmidler	-10 034 538	-6 706 443
8 619	-196 128	Andre endringer uten kontanteffekt	-11 872 786	1 610 336
27 048	-514 879	Endring i kundefordringer	-2 964 544	-619 279
1 232 998	-2 443 118	Endring i leverandørgjeld	8 398 015	3 379 917
190 855	-646 743	Endring i skatt	-646 743	190 855
19 548 933	-563 365	Endring i andre omløpsmidler og andre gjeldsposter	1 506 958	8 240 368
<b>34 451 007</b>	<b>15 311 398</b>	<b>Netto kontantstrøm fra operasjonelle aktiviteter</b>	<b>38 922 590</b>	<b>26 599 458</b>
<b>Kontantstrømmer fra investeringsaktiviteter</b>				
-40 000 000	2 207 580	Aksje-, obligasjons- og pengemarkedsfond	2 207 580	-40 000 000
-220 040	-720 992	Egenkapitalinnskudd pensjonsleverandør KLP	-1 903 718	-1 716 487
-2 462 656	-2 083 724	Utbetalinger ved kjøp av varige driftsmidler	-14 321 456	-3 894 874
<b>-42 682 696</b>	<b>-597 136</b>	<b>Netto kontantstrøm fra investeringsaktiviteter</b>	<b>-14 017 594</b>	<b>-45 611 361</b>
<b>Kontantstrømmer fra finansieringsaktiviteter</b>				
-4 832 531	-5 033 764	Utbetalinger renter langsiktig gjeld	-3 117 440	-3 121 952
-1 943 676	-1 979 953	Utbetalinger ved nedbetaling av langsiktig gjeld	-1 979 958	-1 943 676
<b>-6 776 207</b>	<b>-7 013 722</b>	<b>Netto kontantstrøm fra finansieringsaktiviteter</b>	<b>-5 097 398</b>	<b>-5 065 628</b>
-15 007 896	7 700 541	Netto endring i bankinnskudd	19 807 599	-24 077 531
39 531 252	24 573 356	Beholdning av bankinnskudd pr. 01.01.	49 127 442	73 204 973
<b>24 573 356</b>	<b>32 273 897</b>	<b>Beholdning av bankinnskudd pr. 31.12.</b>	<b>68 935 041</b>	<b>49 127 442</b>



This file is sealed with a digital signature.  
The seal is a guarantee for the authenticity  
of the document.

Document ID:  
C7FDB99DA522455CBED6BE9E0A068EA3



## NOTER TIL ÅRSREGNSKAPET

### NOTE 1 – REGNSKAPSPRINSIPPER

Årsregnskapet er satt opp i samsvar med regnskapsloven av 1998 og god regnskapsskikk i Norge.

#### Konsolideringsprinsipper

Konsernregnskapet omfatter Stiftelsen Betanien og de 100 % eide datterselskapene Betanien sykehus AS og Betanien barnehage AS. Konsernregnskapet er utarbeidet som om konsernet er en enhet. Det er anvendt ensartede prinsipper i konsernselskapenes regnskaper. Alle vesentlige interne transaksjoner og mellomværender mellom selskapene er eliminert.

#### Hovedregel for vurdering og klassifisering av eiendeler og gjeld

Eiendeler bestemt til varig eie eller bruk er klassifisert som anleggsmidler. Andre eiendeler er klassifisert som omløpsmidler. Fordringer som skal tilbakebetales innen ett år er klassifisert som omløpsmidler. Ved klassifisering av kortsiktig og langsiktig gjeld er tilsvarende kriterier lagt til grunn. Anleggsmidler vurderes til anskaffelseskost, men nedskrives til virkelig verdi når verdifallet forventes ikke å være forbigående. Anleggsmidler med begrenset økonomisk levetid avskrives planmessig. Omløpsmidler vurderes til laveste av anskaffelseskost og virkelig verdi. Annen langsiktig og kortsiktig gjeld er vurdert til pålydende.

#### Aksjer

Investeringer i aksjer er vurdert etter kostmetoden i selskapsregnskapet. Investeringene blir nedskrevet til virkelig verdi dersom verdifallet ikke er forbigående og det må anses nødvendig etter god regnskapsskikk.

#### Inntekter

Rammetilskudd fra Helse Vest RHF og Bergen kommune bruttoføres som inntekt i det året tilskuddet er gitt for. ISF-inntekter (innsattsstyrt finansiering), egenandeler og refusjoner fra HELFO (Helseøkonomiforvaltningen) er knyttet opp mot produksjonen i virksomheten og blir inntektsført i den perioden aktiviteten er utført. Salg av tjenester og leieinntekter inntektsføres når den er opptjent.

#### Kostnader

Kostnader regnskapsføres i samme periode som tilhørende inntekt. I de tilfeller det ikke er klar sammenheng mellom utgifter og inntekter fastsettes kostnadsføringen i perioden kostnaden pådras. Øvrige unntak fra sammenstillingsprinsippet er angitt der det er aktuelt.

#### Fordringer

Kundefordringer og andre fordringer oppføres til pålydende etter fradrag for avsetning til forventet tap. Avsetning til tap gjøres på grunnlag av en individuell vurdering av de enkelte fordringer. I tillegg gjøres det for øvrige kundefordringer en uspesifisert avsetning for å dekke antatt tap.

#### Bankinnskudd, kontanter o.l.

Bankinnskudd, kontanter o.l. inkluderer kontanter, bankinnskudd og andre betalingsmidler med forfallsdato som er kortere enn tre måneder fra anskaffelse.

#### Investeringer klassifisert som omløpsmidler

Finansielle instrumenter, herunder aksjer og obligasjoner, som inngår i en handelsportefølje og omsettes på børs, autorisert markedsplass og som har god eierspredning og likviditet, er vurdert til virkelig verdi på balansedagen.



## Pensjoner

Stiftelsen Betanien er pliktig til å ha tjenstepensjonsordning etter lov om obligatorisk tjenstepensjon, og har ytelsesbasert og innskuddsbasert pensjonsordning som oppfyller kravene etter loven.

- **Ytelsesbaserte pensjonsordninger:**

Ved regnskapsføring av pensjon som ytelsesplan, kostnadsføres forpliktelsen over opptjeningstiden i henhold til planens opptjeningsformel. Allokeringsmetode tilsvarer planens opptjeningsformel med mindre det vesentlige av opptjeningen skjer mot slutten av opptjeningsperioden. Lineær opptjening legges da til grunn.

Estimatavvik og virkningen av endrede forutsetninger amortiseres over forventet gjenværende opptjeningsstid i den grad de overstiger 10 % av den største av pensjonsforpliktelsen og pensjonsmidlene (korridor). Virkningen av planendringer med tilbakevirkende kraft som ikke er betinget av fremtidig ansettelse, innregnes i resultatregnskapet umiddelbart. Planendringer med tilbakevirkende kraft som er betinget av fremtidig ansettelse, fordeles lineært over tiden frem til ytelsen ikke lenger er betinget av fremtidig ansettelse.

Netto pensjonsforpliktelse er differansen mellom nåverdien av pensjonsforpliktelsene og verdien av pensjonsmidler som er avsatt for betaling av ytelsene. Pensjonsmidlene vurderes til virkelig verdi. Måling av pensjonsforpliktelse og pensjonsmidler gjennomføres på balansedagen. Arbeidsgiveravgift er inkludert i tallene, og er beregnet av netto faktisk underfinansiering.

- **Innskuddsordning:**

Innskuddsplaner periodiseres etter sammenstillingsprinsippet. Årets innskudd til pensjonsordningen kostnadsføres.

## Valuta

Pengeposter i utenlandsk valuta er i balansen omregnet til balansedagens kurs.

## Skatt

Stiftelsen Betanien er ikke skattepliktig for aktiviteter og tjenester med ideelt formål og som ikke utgjør næringsaktivitet. Det gjøres fortløpende vurderinger av om aktiviteter og tjenester kan medføre skatteplikt. Stiftelsen Betanien er skattepliktig for deler av aktivitetene gjennom utleie av eiendom.

I de tilfeller stiftelsens inntekter vurderes skattepliktig, så vil skattekostnaden i resultatregnskapet omfatte både periodens betalbare skatt og endring i utsatt skatt. Utsatt skatt er beregnet med 22% på grunnlag av de midlertidige forskjeller som eksisterer mellom regnskapsmessige og skattemessige verdier, samt ligningsmessig underskudd til fremføring ved utgangen av regnskapsåret. Skatteøkende og skattereduserende midlertidige forskjeller som reverserer eller kan reverseres i samme periode er utlignet og nettoført. Netto utsatt skattefordel balanseføres i den grad det er sannsynlig at denne kan bli utnyttet.

## Sammenligningstall

Ved endring av regnskapsprinsipp og ved reklassifisering av poster i regnskapet blir sammenlignbare tall rettet tilsvarende.

Konserntallene er utarbeidet for konsernet som en enhet.

## NOTE 2 – INNTEKTER FRA HELSE- OG OMSORGSTJENESTER O.L.

Inntekter består i hovedsak av ytelser knyttet til spesialisthelsetjenester på kontrakt med Helse Vest RHF, og kommunehelsetjenester på kontrakt med Bergen kommune. Tilskudd til

16



This file is sealed with a digital signature.  
The seal is a guarantee for the authenticity  
of the document.

Document ID:  
C7FDB99DA522455CBED6BE9E0A068EA3



formålene gis i hovedsak som basistilskudd, men også som aktivitetsbasert tilskudd som en del av innsatsstyrt finansiering i spesialisthelsetjenesten. Offentlige tilskudd gis årlig for gjennomføring av bestilling og driftsavtaler med oppdragsgiverne.

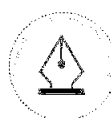
STIFTELSEN			KONSERN	
2023	2024	Tjenesteområder og oppdragsgivere:	2024	2023
		<b>Spesialisthelsetjenester Helse Vest RHF</b>		
0	0	Basistilskudd	251 706 627	236 424 827
0	0	ISF/DRG - inntekter	45 136 798	39 995 628
0	0	Polikliniske inntekter fra Helfo	15 715 507	10 860 021
0	0	Egenandeler og andre inntekter	14 300 916	13 109 155
0	0	<b>Tjenester til Helse Vest RHF</b>	<b>326 859 848</b>	<b>300 389 631</b>
		<b>Tjenester til kommuner</b>		
146 492 480	140 042 749	Rehabiliterings- og sykehjemdrift Bergen	140 042 749	146 492 480
2 223 113	3 239 704	Barneverns- og familietjenester Oslo	3 239 704	2 223 113
0	0	Barnehagedrift Bergen	10 420 189	10 150 656
<b>148 715 593</b>	<b>143 282 453</b>	<b>Tjenester til Bergen kommune</b>	<b>153 702 642</b>	<b>158 866 249</b>
<b>148 715 593</b>	<b>143 282 453</b>	<b>Sum salg av tjenester til helseforetak og kommune</b>	<b>480 562 490</b>	<b>459 255 880</b>

### NOTE 3 – TRANSAKSJONER OG MELLOMVÆRENDE MED NÆRSTÅENDE PARTER OG ANDRE

Det er inngått avtaler mellom Stiftelsen Betanien Bergen og Betanien sykehus AS om leie av lokaler for sykehusdrift, lån og salg av andre tjenester til markedsmessige vilkår.

	2024	2023
<b>Transaksjoner datterselskap</b>		
Salg av mat til pasienter	1 741 536	1 655 424
Utleie lokaler m.v.	20 495 936	19 635 712
Salg adm. tjenester, inkl. styrehonorar	1 650 000	1 600 000
<b>Sum inntekter datterselskap</b>	<b>23 887 472</b>	<b>22 891 136</b>
Rentegodtgjørelse lån	-1 916 324	-1 710 579
<b>Sum transaksjoner</b>	<b>21 971 148</b>	<b>21 180 557</b>
<b>Mellomværende med datterselskap</b>		
Kundefordringer og leverandørgjeld	2 265 121	145 736
Kortsiktige fordringer	1 363 339	-459 604
Langsiktig lån Betanien sykehus AS	-42 000 000	-42 000 000
<b>Sum mellomværende</b>	<b>-38 371 540</b>	<b>-42 313 868</b>

### NOTE 4 – LØNSSKOSTNAD, ÅRSVERK, GODTGJØRELSE, LÅN TIL ANSATTE M.M.



This file is sealed with a digital signature. The seal is a guarantee for the authenticity of the document.

Document ID:  
C7FDB99DA522455CBED6BE9E0A068EA3



STIFTELSEN			KONSERN		
2023	2024	for perioden 01.01 - 31.12.2024	2024	2023	
98 138 258	104 193 863	Lønn, honorar, refusjoner m.m.	303 366 822	278 708 681	
13 718 324	15 007 559	Folketrygd / arbeidsgiveravgift	42 592 625	39 981 065	
10 730 792	11 524 978	Pensjonskostnader	41 258 965	39 918 991	
2 157 243	1 403 510	Andre ytelser	2 271 099	4 909 382	
<b>124 744 617</b>	<b>132 129 910</b>	<b>Sum lønnskostnad m.m.</b>	<b>389 489 511</b>	<b>363 518 119</b>	
158	162	Antall årsverk sysselsatt	400	386	

STIFTELSEN			KONSERN	
31.12.2023	31.12.2024	Avsetning	31.12.2024	31.12.2023
181 344	90 495	Overlegepermisjon	4 727 990	4 582 988
		Utdanningspermisjon psykologer	4 419 472	4 393 818
<b>181 344</b>	<b>90 495</b>	<b>Sum avsetning</b>	<b>9 147 462</b>	<b>8 976 806</b>

I posten for lønnskostnader inngår avsetning for opptjent, ikke avviklet utdanningspermisjon for overleger og psykologer. Avsetning er langsiktig forpliktelse som varierer med opptjening og uttak.

Ytelser til ledende personer	Daglig leder i stiftelsen	Styret i stiftelsen
Honorar til styret		533 976
Lønn adm. dir.	1 712 354	
Pensjonskostnad adm. dir.	318 956	
Annen godtgjørelse adm. dir.	5 706	
<b>Sum</b>	<b>2 037 016</b>	<b>533 976</b>

Administrerende direktør har i tillegg til avtalt årslønn og hjemmekontor, 15 virkedager ekstra fri, samt sluttvederlag tilsvarende seks måneders lønn ved fratreden etter styrets beslutning i henhold til arbeidsmiljølovens § 15-16. Det er ikke inngått avtaler om bonus eller andre lignende ytelser.

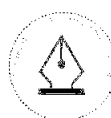
Det er ikke gitt lån eller sikkerhetsstillelse til fordel for medlemmer av styret eller andre administrasjons-, ledelses- eller kontrollorgan.

Revisor:

Kostnadsført godtgjørelse til revisjon og andre tjenester ex merverdiavgift fordeler seg slik:

REVISJONSTJENESTER	STIFTELSEN		KONSERN	
	2024	2023	2024	2023
Lovpålagt revisjon	408 178	290 984	729 498	500 302
Andre attestasjonstjenester	236 224	108 960	319 393	196 622
Andre tjenester utenfor revisjonen	669 111	100 658	669 111	120 538
<b>Sum</b>	<b>1 313 513</b>	<b>500 602</b>	<b>1 718 002</b>	<b>817 462</b>

Andre tjenester utenfor revisjonen, gjelder bistand i sammenheng sammenslåing av stiftelsen med Stiftelsen Betanien Oslo samt andre utredninger knyttet til selskap, skatt og avgift.



## NOTE 5 – PENSJONSKOSTNADER, -MIDLER OG FORPLIKTELSE

Foretaket er pliktig til å ha tjenstepensjonsordning etter lov om obligatorisk tjenstepensjon og har pensjonsordning som tilfredsstiller kravene i denne lov.

Stiftelsen Betanien har foretakspensjonsordning i KLP for sine ansatte. Ordningen gir rett til fremtidige definerte ytelser. Disse er i hovedsak avhengig av antall opptjeningsår, lønnsnivå ved oppnådd pensjonsalder og størrelsen på ytelsene fra folketrygden.

STIFTELSEN		for perioden 01.01 - 31.12.2024	KONSERN	
2023	2024		2024	2023
16 629 875	18 651 292	Nåverdi av årets pensjonsopptjening	53 949 793	50 722 762
13 651 756	15 002 148	Rentekostnad av pensjonsforpliktelsen	36 402 590	33 098 551
-21 121 031	-23 573 738	Avkastning på pensjonsmidler	-54 488 524	-49 348 719
837 817	818 581	Resultatført estimeringsrapport/-gevinst	3 553 768	3 333 923
618 416	497 941	Administrasjonskostnader	1 399 607	1 636 640
1 742 066	1 907 278	Periodisert arbeidsgiveravgift	6 430 937	6 153 999
<b>12 358 899</b>	<b>13 303 502</b>	<b>Netto pensjonskostnad inkl. arb.giv.avg.</b>	<b>47 248 171</b>	<b>45 597 156</b>
-1 986 929	-2 166 907	Medlemsinnkudd fra ansatte	-6 518 029	-5 612 661
<b>10 371 970</b>	<b>11 136 595</b>	<b>Bokført pensjonskostnad</b>	<b>40 730 142</b>	<b>39 984 495</b>
473 572 287	452 038 383	Påløpte pensjonsforpliktelser	1 121 238 830	1 139 676 086
-452 085 940	-492 685 402	Pensjonsmidler (til markedsverdi)	-1 166 548 141	-1 043 784 270
3 029 575	-5 731 230	Periodisert arbeidsgiveravgift	-6 388 613	13 520 746
-60 587 534	1 275 237	Ikke resultatført virkning estimatavvik	-16 259 200	-169 574 917
<b>-36 071 612</b>	<b>-45 103 012</b>	<b>Netto pensjonsforpliktelse/-midler(-)</b>	<b>-67 957 124</b>	<b>-60 162 355</b>

STIFTELSEN		for perioden 01.01 - 31.12.2024	KONSERN	
2023	2024		2024	2023
		<b>Antall personer omfattet av ordningen:</b>		
271	269	Aktive	565	558
286	307	Pensjonister	559	534
777	820	Oppsatte	1 277	1 201
		<b>Økonomiske forutsetninger 31.12:</b>		
3,10 %	3,90 %	Diskonteringsrente	3,90 %	3,10 %
5,20 %	5,80 %	Forventet avkastning på fondsmidler	5,80 %	5,20 %
3,50 %	4,00 %	Forventet lønnsvekst	4,00 %	3,50 %
2,80 %	3,00 %	Forventet pensjonsregulering	3,00 %	2,80 %
3,25 %	3,75 %	Forventet regulering av folketrygden (G)	3,75 %	3,25 %

Ikke resultatført virkning av estimatavvik utgjør 16,3 millioner kroner pr. 31.12.2024 for konsernet, mot 169,6 millioner kroner pr. 31.12.2023.

Etter innbetalt egenkapitaltilskudd KLP i 2024 er det balanseførte innskuddet på 29,8 million kroner i konsernet pr 31.12.2024, mot 27,9 million kroner pr 31.12.2023.

For ansatte ved Betanien Oslo er 7 ansatte medlem i innskuddsbasert pensjonsordning i DNB med 7% av lønnsgrunnlag i premie, hvorav 2% er egenandel fra ansatte. Kostnadsført beløp er 0,3 millioner kroner både i 2024 og 2023.





## NOTE 6 – VARIGE DRIFTSMIDLER

STIFTELSEN			
Varige driftsmidler	Tomter, bygninger, annen fast eiendom	Inventar, utstyr, biler m.m.	Sum
Anskaffelseskost 1.1.24	474 745 982	4 738 208	479 484 190
Tilgang driftsmidler	741 695	1 342 029	2 083 724
<b>Anskaffelseskost 31.12.24</b>	<b>475 487 677</b>	<b>6 080 237</b>	<b>481 567 914</b>
Sum avskrivninger 1.1.24	-185 874 387	-3 638 984	-189 513 371
Årets avskrivninger	-8 176 335	-374 180	-8 550 515
<b>Sum avskrivninger 31.12.24</b>	<b>-194 050 722</b>	<b>-4 013 164</b>	<b>-198 063 886</b>
<b>Bokført verdi 31.12.24</b>	<b>281 436 955</b>	<b>2 067 073</b>	<b>283 504 028</b>
<b>Årets av- og nedskrivninger</b>	<b>-8 176 336</b>	<b>-374 180</b>	<b>-8 550 516</b>
Avskrivningsplan	Lineær	Lineær	
Økonomisk levetid	10 - 50 år	3 - 10 år	

Under tomter, bygninger og annen fast eiendom inngår periodisert vedlikehold og prosjekt i arbeid som i 2023 var skilt ut som egne poster, med anskaffelseskost kr. 13 089 170 og bokført verdi kr. 6 541 898 pr 1.1.24.

KONSERN			
Varige driftsmidler	Tomter, bygninger, annen fast eiendom	Inventar, utstyr, biler m.m.	Sum
Anskaffelseskost 1.1.24	497 938 617	31 155 739	529 094 356
Tilgang driftsmidler	1 791 878	24 467 741	26 259 619
<b>Anskaffelseskost 31.12.24</b>	<b>499 730 495</b>	<b>55 623 480</b>	<b>555 353 975</b>
Sum avskrivninger 1.1.24	-188 859 879	-17 619 906	-206 479 785
Årets avskrivninger	-10 463 696	-4 823 911	-15 287 607
<b>Sum avskrivninger 31.12.24</b>	<b>-199 323 575</b>	<b>-22 443 817</b>	<b>-221 767 392</b>
<b>Bokført verdi 31.12.24</b>	<b>300 406 920</b>	<b>33 179 663</b>	<b>333 586 583</b>
<b>Årets av- og nedskrivninger</b>	<b>-10 463 697</b>	<b>-4 823 912</b>	<b>-15 287 609</b>
Avskrivningsplan	Lineær	Lineær	
Økonomisk levetid	10 - 50 år	3 - 10 år	



This file is sealed with a digital signature.  
The seal is a guarantee for the authenticity  
of the document.

Document ID:  
C7FDB99DA522455CBED6BE9E0A068EA3



## NOTE 7 – BANKINNSKudd OG KORTSIKTIGE PLASSERINGER AV LIKVIDE MIDLER

I tillegg til bankinnskudd, kontanter o.l. er det inngått avtale med bankforbindelse om trekkmulighet kassekreditt på 10 million kroner. Skattetrekksgaranti pålydende 7 millioner kroner dekker skyldig skattetrekk i Stiftelsen Betanien. Skattetrekksmidler i datterselskap utgjør 9,8 millioner kroner.

Kostpris for plassering av likvide midler i rente- og aksjefond pr 31.12.2024 er 93,9 millioner kroner. Markedsverdi i fondene og balanseført verdi utgjør 109,3 millioner kroner pr 31.12.2024.

Kapitalforvaltning	Kostpris pr 31.12.24	Markedsverdi pr 31.12.24	Balanseført verdi pr 31.12.24	Resultatført verdiendring 2024
Renter og aksjefond	93 906 342	109 265 374	109 265 374	10 034 538
<b>Sum</b>	<b>93 906 342</b>	<b>109 265 374</b>	<b>109 265 374</b>	<b>10 034 538</b>

Sum likvide midler i konsernet utgjør 178,2 millioner kroner pr 31.12.2024, mot 150,2 millioner kroner pr 31.12.2023.

## NOTE 8 - SKATT

Stiftelsen Betanien er skattepliktig for utleie av forretningseiendom i Oslo. Inntekter fra øvrige eiendommer og aktiviteter er knyttet til realisering av det ideelle formålet i stiftelsen.

Årets skattekostnad	2024	2023
<b>Resultatført skatt på ordinært resultat:</b>		
Betalbar skatt	30 359	498 517
Endring i utsatt skatt	-274 470	-179 458
<b>Skattekostnad ordinært resultat</b>	<b>-244 111</b>	<b>319 059</b>
<b>Skattepliktig inntekt:</b>		
Ordinært resultat før skatt	25 262 082	32 532 950
Permanente forskjeller	-25 855 360	-31 082 681
Endring i midlertidige forskjeller	1 063 085	815 718
<b>Skattepliktig inntekt</b>	<b>469 807</b>	<b>2 265 987</b>
<b>Betalbar skatt i balansen:</b>		
Betalbar skatt på årets resultat	103 358	498 517
Formuesskatt	310 420	
Skyldig ilignet skatt fra tidligere år		287 534
<b>Sum betalbar skatt i balansen</b>	<b>413 778</b>	<b>786 051</b>

Skatteeffekten av midlertidige forskjeller som har gitt opphav til utsatt skatt og utsatte skattefordeler, spesifisert på typer av midlertidige forskjeller.

Midlertidige forskjeller	2024	2023
Varige driftsmidler	5 723 686	6 955 675
Pensjonspremie/- forpliktelse		15 601
<b>Sum</b>	<b>5 723 686</b>	<b>6 971 276</b>
<b>Grunnlag for utsatt skatt</b>	<b>5 723 686</b>	<b>6 971 276</b>
<b>Utsatt skatt (22 %)</b>	<b>1 259 211</b>	<b>1 533 681</b>





## NOTE 9 – AKSJER OG ANDELER

Selskap	Anskaffelses- tidspunkt	Forretnings- kontor	Aksje- andel	Andel egen- kapital	Stemme- andel	Kostpris
<b>Investering i datterselskap:</b>						
Betanien sykehus AS	09.04.2019	Bergen	100 %	119 548 155	100 %	10 030 000
Betanien barnehage AS	31.10.2022	Bergen	100 %	393 335	100 %	30 000
<b>Sum</b>						<b>10 060 000</b>
<b>Andre selskap:</b>						
VID Holding AS	21.09.2015	Oslo	8,5 %		8,5 %	2 867 300
Andre mindre investeringer						301 250
<b>Sum</b>						<b>3 168 550</b>

Fra 01.01.2020 ble sykehusdriften i Stiftelsen Betanien overført til Betanien sykehus AS gjennom virksomhetsoverdragelse. Barnehagedriften ble overført fra Stiftelsen Betanien Bergen til Betanien barnehage AS fra 01.01.2023. Formålet til Vitenskapelig Høgskole Holding AS (VID Holding AS) er å eie aksjer i VID vitenskapelige høgskole AS. Stiftelsen Betanien leier ut lokaler til datterselskapene.

## NOTE 10 – ANDRE FORDRINGER OG MOT HELSE VEST RHF OG BERGEN KOMMUNE

Andre fordringer består av opptjente inntekter som avregnes i 2024, refusjonskrav mot offentlige etater og andre fordringer.

Det er inngått avtale mellom Helse Vest RHF og Stiftelsen Betanien Bergen om et betinget krav knyttet til overgang til regnskapsføring av feriepengeforpliktelser pr. 31.12.92, variabel lønn for november og desember 2001, forpliktelser knyttet til overlegepermisjoner pr. 31.12.2001 og netto forpliktelser knyttet til pensjon og AFP pr. 31.12.2001. Kravet utgjør til sammen 9.171.058 kroner. Beløpet kommer til utbetaling dersom avtaleforholdet mellom Helse Vest RHF og Stiftelsen Betanien Bergen opphører. Kravet er ikke innarbeidet i balansen.

Det foreligger krav mot Bergen kommune vedrørende feriepengeforpliktelse pr. 31.12.92 på til sammen 2.753.279 kroner. Fordringen skal innfris ved avslutning av avtaleforholdet med Bergen kommune. Kravet er ikke innarbeidet i balansen.

## NOTE 11 – EGENKAPITAL

	Grunnkapital	Annen egenkapital	Sum egenkapital
<b>STIFTELSEN BETANIEN</b>			
Egenkapital 31.12.2023	1 000 000	298 359 182	299 359 182
Årets endring i egenkapital:			
Ikke registrert grunnkapital 31.12.2023	5 000 000		5 000 000
Årets resultat		25 506 189	25 506 189
<b>Egenkapital 31.12.2024</b>	<b>6 000 000</b>	<b>323 865 371</b>	<b>329 865 371</b>
<b>KONSERN</b>			
Egenkapital 31.12.2023	1 000 000	389 471 913	390 471 913
Årets endring i egenkapital:			
Ikke registrert grunnkapital 31.12.2023	5 000 000		5 000 000
Årets resultat		44 274 948	44 274 948
<b>Egenkapital 31.12.2024</b>	<b>6 000 000</b>	<b>433 746 861</b>	<b>439 746 861</b>



## NOTE 12 – GJELD TIL KREDITTINSTITUSJONER

Avdragsplan langsiktig gjeld:	Danske Bank	Husbanken	Sum
Forfall 2025	740 000	1 266 940	2 006 940
Forfall 2026	740 000	1 290 284	2 030 284
Forfall 2027	4 119 000	1 325 574	5 444 574
Forfall 2028		1 361 115	1 361 115
Forfall 2029		1 399 678	1 399 678
<b>Sum</b>	<b>5 599 000</b>	<b>6 643 591</b>	<b>12 242 591</b>

Rentebytteavtale inngått i september 2018 er verdsatt fram til 31.12.2027. Resthovedstol på 5 599 000 kroner har en fast rente på 2,25% og en variabel rente på 4,75%, tilsvarende en positiv markedsverdi pr. 31.12.2024 som er avsatt i regnskapet med 236 541 kroner under langsiktig gjeld, mot 221 784 kroner pr 31.12.23. Verdsettelsen er gjort i samarbeid med Danske Bank.

For lån i Husbanken på 100 903 544 kroner pr 31.12.2024 er det inngått fastrenteavtaler i 10 år fra 01.05.2018 til 01.05.2028 for 50% av lånet, og i 20 år fra 01.07.2018 til 01.07.2038 for resterende del av lånet. For avtalene på 10 år er effektiv fastrente 2,6%. For avtalene på 20 år er effektiv fastrente 2,9%. Lånet er nedbetalt i sin helhet 01.01.2068.

## NOTE 13 – PANTSTILLELSER OG GARANTIER MV.

Pantesikret gjeld og pantstillelser for konsernet:

	2024	2023
<b>Bokført gjeld som er sikret ved pant o.l.</b>		
Gjeld til kredittinstitusjoner	106 266 003	108 245 961
<b>Sum</b>	<b>106 266 003</b>	<b>108 245 961</b>
<b>Bokført verdi av eiendeler stilt som sikkerhet for bokført gjeld:</b>		
Tomter, bygninger, fast eiendom	241 879 062	250 978 692
Driftstilbehør	33 207 592	13 535 834
Kundefordringer	6 157 258	3 192 614
<b>Sum</b>	<b>281 243 912</b>	<b>267 707 140</b>

## NOTE 14 – ANNEN KORTSIKTIG GJELD

STIFTELSEN		Annen kortsiktig gjeld	KONSERN	
2023	2024		2024	2023
11 211 129	12 096 316	Opptjente feriepenger	34 357 355	31 689 338
113 476	515 226	Andre påløpte kostnader	431 354	272 292
-83 592	89 100	Annen kortsiktig gjeld	-49 314	-178 069
<b>11 241 013</b>	<b>12 700 642</b>	<b>Sum</b>	<b>34 739 395</b>	<b>31 783 561</b>

## NOTE 15 – ANDRE FORHOLD

Det er ingen kjente hendelser etter balansedagen som påvirker vurdering av regnskapsmessig resultat for 2024, og den finansielle stilling pr. 31.12.2024.





Til styret i Stiftelsen Betanien

## Uavhengig revisors beretning

### Uttalelse om årsregnskapet

#### Konklusjon

Vi har revidert årsregnskapet for Stiftelsen Betanien, som består av:

- årsregnskapet for Stiftelsen Betanien (stiftelsen), som består av balanse per 31. desember 2024, resultatregnskap og kontantstrømoppstilling for regnskapsåret avsluttet per denne datoen og noter til årsregnskapet, herunder et sammendrag av viktige regnskapsprinsipper, og
- konsernregnskapet for Stiftelsen Betanien og dets konsoliderte datterselskap (konsernet), som består av balanse per 31. desember 2024, resultatregnskap og kontantstrømoppstilling for regnskapsåret avsluttet per denne datoen og noter til årsregnskapet, herunder et sammendrag av viktige regnskapsprinsipper.

Etter vår mening

- oppfyller årsregnskapet gjeldende lovkrav,
- gir årsregnskapet et rettviseende bilde av stiftelsens finansielle stilling per 31. desember 2024 og av dets resultater og kontantstrømmer for regnskapsåret avsluttet per denne datoen i samsvar med regnskapslovens regler og god regnskapsskikk i Norge, og
- gir konsernregnskapet et rettviseende bilde av konsernets finansielle stilling per 31. desember 2024 og av dets resultater og kontantstrømmer for regnskapsåret avsluttet per denne datoen i samsvar med regnskapslovens regler og god regnskapsskikk i Norge.

#### Grunnlag for konklusjonen

Vi har gjennomført revisjonen i samsvar med International Standards on Auditing (ISA-ene). Våre oppgaver og plikter i henhold til disse standardene er beskrevet nedenfor under *Revisors oppgaver og plikter ved revisjonen av årsregnskapet*. Vi er uavhengige av stiftelsen og konsernet i samsvar med kravene i relevante lover og forskrifter i Norge og International Code of Ethics for Professional Accountants (inkludert internasjonale uavhengighetsstandarder) utstedt av International Ethics Standards Board for Accountants (IESBA-reglene), og vi har overholdt våre øvrige etiske forpliktelser i samsvar med disse kravene. Innhentet revisjonsbevis er etter vår vurdering tilstrekkelig og hensiktsmessig som grunnlag for vår konklusjon.

#### Øvrig informasjon

Styret og daglig leder (ledelsen) er ansvarlige for informasjonen i årsberetningen. Øvrig informasjon omfatter informasjon i årsrapporten bortsett fra årsregnskapet og den tilhørende revisjonsberetningen. Vår konklusjon om årsregnskapet ovenfor dekker ikke informasjonen i årsberetningen.

I forbindelse med revisjonen av årsregnskapet er det vår oppgave å lese årsberetningen. Formålet er å vurdere hvorvidt det foreligger vesentlig inkonsistens mellom årsberetningen og årsregnskapet og den kunnskap vi har opparbeidet oss under revisjonen av årsregnskapet, eller hvorvidt informasjon i årsberetningen ellers fremstår som vesentlig feil. Vi har plikt til å rapportere dersom årsberetningen fremstår som vesentlig feil. Vi har ingenting å rapportere i så henseende.

Basert på kunnskapen vi har opparbeidet oss i revisjonen, mener vi at årsberetningen

- er konsistent med årsregnskapet og
- inneholder de opplysninger som skal gis i henhold til gjeldende lovkrav.

PricewaterhouseCoopers AS, Torgallmenningen 14, 5014 Bergen, P.O. Box 3984 - Sandviken, NO-5835 Bergen  
T: 02316, org. no.: 987 009 713 MVA, [www.pwc.no](http://www.pwc.no)  
Statsautoriserte revisorer, medlemmer av Den norske Revisorforening og autorisert regnskapsførerselskap



## Ledelsens ansvar for årsregnskapet

Ledelsen er ansvarlig for å utarbeide årsregnskapet og for at det gir et rettviseende bilde i samsvar med regnskapslovens regler og god regnskapsskikk i Norge. Ledelsen er også ansvarlig for slik intern kontroll som den finner nødvendig for å kunne utarbeide et årsregnskap som ikke inneholder vesentlig feilinformasjon, verken som følge av misligheter eller utilsiktede feil.

Ved utarbeidelsen av årsregnskapet er ledelsen ansvarlig for å ta standpunkt til stiftelsens og konsernets evne til fortsatt drift, og opplyse om forhold av betydning for fortsatt drift. Forutsetningen om fortsatt drift skal legges til grunn for årsregnskapet så lenge det ikke er sannsynlig at virksomheten vil bli avviklet.

## Revisors oppgaver og plikter ved revisjonen av årsregnskapet

Vårt mål er å oppnå betryggende sikkerhet for at årsregnskapet som helhet ikke inneholder vesentlig feilinformasjon, verken som følge av misligheter eller utilsiktede feil, og å avgi en revisjonsberetning som inneholder vår konklusjon. Betryggende sikkerhet er en høy grad av sikkerhet, men ingen garanti for at en revisjon utført i samsvar med ISA-ene, alltid vil avdekke vesentlig feilinformasjon. Feilinformasjon kan oppstå som følge av misligheter eller utilsiktede feil. Feilinformasjon er å anse som vesentlig dersom den enkeltvis eller samlet med rimelighet kan forventes å påvirke de økonomiske beslutningene som brukerne foretar på grunnlag av årsregnskapet.

For videre beskrivelse av revisors oppgaver og plikter vises det til:  
<https://revisorforeningen.no/revisjonsberetninger>

## Uttalelse om andre lovmessige krav

### Konklusjon om forvaltning

Basert på vår revisjon av årsregnskapet som beskrevet ovenfor, og kontrollhandlinger vi har funnet nødvendige i henhold til internasjonal standard for attestasjonsoppdrag ISAE 3000, *Attestasjonsoppdrag som ikke er revisjon eller forenklet revisorkontroll av historisk finansiell informasjon*, mener vi at stiftelsen er forvaltet i samsvar med lov, stiftelsens formål og vedtektene for øvrig.

Bergen, 7. april 2025  
**PricewaterhouseCoopers AS**

Stian Vinje Thomassen  
Statsautorisert revisor  
(elektronisk signert)



 Securely signed with Brevio

Revisjonsberetning

**Signers:**

<b>Name</b>	<b>Method</b>	<b>Date</b>
Thomassen, Stian Vinje	BANKID	2025-04-07 12:36

**This document package contains:**

- Closing page (this page)
- The original document(s)
- The electronic signatures. These are not visible in the document, but are electronically integrated.



This file is sealed with a digital signature.  
The seal is a guarantee for the authenticity  
of the document.