



ÅRSREGNSKAPET FOR REGNSKAPSÅRET 2024 - GENERELL INFORMASJON

Enheten

Organisasjonsnummer:	914 823 390
Organisasjonsform:	Aksjeselskap
Foretaksnavn:	NORDIC INFRASTRUCTURE GROUP AS
Forretningsadresse:	Rosenholmveien 25 1414 TROLLÅSEN

Regnskapsår

Årsregnskapets periode:	01.01.2024 - 31.12.2024
-------------------------	-------------------------

Konsern

Mørselskap i konsern:	Ja
Konsernregnskap lagt ved:	Ja

Regnskapsregler

Regler for små foretak benyttet:	Nei
Benyttet ved utarbeidelsen av årsregnskapet til selskapet:	Regnskapslovens alminnelige regler
Benyttet ved utarbeidelsen av årsregnskapet til konsernet:	Regnskapslovens alminnelige regler

Årsregnskapet fastsatt av kompetent organ

Bekreftet av representant for selskapet:	Gjermund Sogn
Dato for fastsettelse av årsregnskapet:	06.06.2025

Grunnlag for avgivelse

År 2024: Årsregnskapet er elektronisk innlevert
År 2023: Tall er hentet fra elektronisk innlevert årsregnskap fra 2024

Det er ikke krav til at årsregnskapet m.v. som sendes til Regnskapsregisteret er undertegnet. Kontrollen på at dette er utført ligger hos revisor/enhetens øverste organ. Sikkerheten ivaretas ved at innsender har rolle/rettighet for innsending av årsregnskapet via Altinn, og ved at det bekreftes at årsregnskapet er fastsatt av kompetent organ.

Brønnøysundregistrene, 03.07.2025



Resultatregnskap

Beløp i: NOK	Note	2024	2023
RESULTATREGNSKAP			
Inntekter			
Salgsinntekt		9 579 096	10 559 577
Sum inntekter		9 579 096	10 559 577
Kostnader			
Varekostnad		5 432 139	286 890
Lønnskostnad		17 262 534	10 009 078
Avskrivning på varige driftsmidler og immaterielle eiendeler			13 227
Annen driftskostnad		39 866 760	18 911 678
Sum kostnader		62 561 433	29 220 873
Driftsresultat		-52 982 337	-18 661 296
Finansinntekter og finanskostnader			
Inntekt på investering i datterselskap og tilknyttet selskap		69 728 882	30 543 957
Annen renteinntekt		713 157	554
Annen finansinntekt		22 224	3 378
Sum finansinntekter		70 464 263	30 547 889
Rentekostnad til foretak i samme konsern		3 229 071	388 800
Annen rentekostnad		2 592 526	1 309 513
Annen finanskostnad		170 607	66 750
Sum finanskostnader		5 992 204	1 765 063
Netto finans		64 472 059	28 782 826
Resultat før skattekostnad		11 489 722	10 121 530
Skattekostnad		2 797 255	2 282 216
Årsresultat		8 692 467	7 839 314
Overføringer og disponeringer			
Overføringer til/fra annen egenkapital		8 692 467	7 839 314
Sum overføringer og disponeringer		8 692 467	7 839 314



Balanse

Beløp i: NOK	Note	2024	2023
BALANSE - EIENDELER			
Anleggsmidler			
Immaterielle eiendeler			
Utsatt skattefordel			3 742
Sum immaterielle eiendeler			3 742
Varige driftsmidler			
Maskiner og anlegg		3 309	3 309
Sum varige driftsmidler		3 309	3 309
Finansielle anleggsmidler			
Investering i datterselskap		215 529 948	80 590 483
Lån til foretak i samme konsern		9 279 021	
Andre fordringer		4 001 303	
Sum finansielle anleggsmidler		228 810 272	80 590 483
Sum anleggsmidler		228 813 581	80 597 534
Omløpsmidler			
Varer			
Fordringer			
Kundefordringer		6 141 935	1 563 815
Andre fordringer		2 049 426	1 225 130
Konsernfordringer		69 420 978	51 786 222
Sum fordringer		77 612 339	54 575 167
Bankinnskudd, kontanter og lignende			
Bankinnskudd, kontanter og lignende		1 619 552	405 378
Sum bankinnskudd, kontanter og lignende		1 619 552	405 378
Sum omløpsmidler		79 231 891	54 980 545
SUM EIENDELER		308 045 472	135 578 079



Balanse

Beløp i: NOK	Note	2024	2023
BALANSE - EGENKAPITAL OG GJELD			
Egenkapital			
Innskutt egenkapital			
Selskapskapital		100 686	76 461
Overkurs		138 074 282	46 274 308
Ikke registrert kapitalforhøyelse			8 249 975
Annen innskutt egenkapital		11 773 092	11 773 092
Sum innskutt egenkapital		149 948 060	66 373 836
Opptjent egenkapital			
Annen egenkapital		12 896 734	4 204 268
Sum opptjent egenkapital		12 896 734	4 204 268
Sum egenkapital		162 844 794	70 578 104
Gjeld			
Langsiktig gjeld			
Utsatt skatt		728	
Sum avsetninger for forpliktelser		728	
Annen langsiktig gjeld			
Langsiktig konserngjeld		29 274 638	7 138 800
Øvrig langsiktig gjeld			4 749 150
Sum annen langsiktig gjeld		29 274 638	11 887 950
Sum langsiktig gjeld		29 275 366	11 887 950
Kortsiktig gjeld			
Gjeld til kredittinstitusjoner		59 160 789	6 941 757
Leverandørgjeld		20 067 382	13 649 320
Betalbar skatt		2 016 296	1 339 362
Skyldige offentlige avgifter		1 252 433	9 350 007
Kortsiktig konserngjeld		6 622 147	10 836 279
Annen kortsiktig gjeld		26 806 266	10 995 299
Sum kortsiktig gjeld		115 925 313	53 112 024
Sum gjeld		145 200 679	64 999 974



Balanse

Beløp i: NOK	Note	2024	2023
SUM EGENKAPITAL OG GJELD		308 045 473	135 578 078



Konsernets resultatregnskap

Beløp i: NOK	Note	2024	2023
RESULTATREGNSKAP			
Inntekter			
Salgsinntekt		861 984 072	401 703 140
Annen driftsinntekt		105 503	
Sum inntekter		862 089 575	401 703 140
Kostnader			
Varekostnad		409 018 831	224 870 832
Lønnskostnad		258 493 717	92 964 067
Avskrivning på varige driftsmidler og immaterielle eiendeler		19 201 179	5 308 999
Annen driftskostnad		171 521 454	65 316 372
Sum kostnader		858 235 181	388 460 270
Driftsresultat		3 854 394	13 242 870
Finansinntekter og finanskostnader			
Inntekt på investering i datterselskap og tilknyttet selskap		2 946 785	
Annen renteinntekt		2 348 614	796 821
Annen finansinntekt		103 561	91 115
Sum finansinntekter		5 398 960	887 936
Rentekostnad til foretak i samme konsern		3 229 071	388 800
Annen rentekostnad		4 915 259	1 803 006
Annen finanskostnad		386 673	926 104
Sum finanskostnader		8 531 003	3 117 910
Netto finans		-3 132 043	-2 229 974
Resultat før skattekostnad		722 351	11 012 896
Skattekostnad		2 247 348	2 814 590
Årsresultat		-1 524 997	8 198 306
Overføringer og disponeringer			
Overføringer til/fra annen egenkapital		-1 524 997	8 198 305
Sum overføringer og disponeringer		-1 524 997	8 198 305



Konsernets resultatregnskap

Beløp i: NOK	Note	2024	2023
---------------------	-------------	-------------	-------------



Konsernets balanse

Beløp i: NOK	Note	2024	2023
BALANSE - EIENDELER			
Anleggsmidler			
Immaterielle eiendeler			
Utvikling		97 000	2 136 420
Goodwill		135 119 831	53 756 709
Sum immaterielle eiendeler		135 216 831	55 893 129
Varige driftsmidler			
Maskiner og anlegg		15 233 063	9 116 083
Driftsløsøre, inventar, verktøy, kontormaskiner og lignende		21 279 631	7 955 264
Sum varige driftsmidler		36 512 694	17 071 347
Finansielle anleggsmidler			
Investeringer i aksjer og andeler			813 360
Andre fordringer		4 485 188	959 469
Sum finansielle anleggsmidler		4 485 188	1 772 829
Sum anleggsmidler		176 214 713	74 737 305
Omløpsmidler			
Varer			
Varer		3 305 501	2 822 834
Sum varer		3 305 501	2 822 834
Fordringer			
Kundefordringer		176 839 483	54 018 593
Andre fordringer		8 351 894	15 646 814
Konsernfordringer		-11 262	3 622 568
Sum fordringer		185 180 115	73 287 975
Bankinnskudd, kontanter og lignende			
Bankinnskudd, kontanter og lignende		34 607 301	34 518 723
Sum bankinnskudd, kontanter og lignende		34 607 301	34 518 723
Sum omløpsmidler		223 092 917	110 629 532



Konsernets balanse

Beløp i: NOK	Note	2024	2023
SUM EIENDELER		399 307 630	185 366 837
BALANSE - EGENKAPITAL OG GJELD			
Egenkapital			
Innskutt egenkapital			
Selskapskapital		100 686	76 461
Overkurs		138 074 282	46 274 308
Ikke registrert kapitalforhøyelse			8 249 975
Annen innskutt egenkapital		11 773 092	11 773 092
Sum innskutt egenkapital		149 948 060	66 373 836
Opptjent egenkapital			
Annen egenkapital		-3 278 366	-1 753 369
Sum opptjent egenkapital		-3 278 366	-1 753 369
Sum egenkapital		146 669 694	64 620 467
Gjeld			
Langsiktig gjeld			
Utsatt skatt		431 061	191 338
Sum avsetninger for forpliktelser		431 061	191 338
Annen langsiktig gjeld			
Gjeld til kredittinstitusjoner		13 906 952	7 003 610
Langsiktig konserngjeld		29 274 638	4 388 800
Øvrig langsiktig gjeld		58 628	5 568 456
Sum annen langsiktig gjeld		43 240 218	16 960 866
Sum langsiktig gjeld		43 671 279	17 152 204
Kortsiktig gjeld			
Gjeld til kredittinstitusjoner			8 940 145
Leverandørgjeld		79 794 822	33 002 604
Betalbar skatt		2 016 296	2 808 622
Skyldige offentlige avgifter		40 178 332	23 946 269
Annen kortsiktig gjeld		86 977 207	34 896 525
Sum kortsiktig gjeld		208 966 657	103 594 165



Konsernets balanse

Beløp i: NOK	Note	2024	2023
Sum gjeld		252 637 936	120 746 369
SUM EGENKAPITAL OG GJELD		399 307 630	185 366 836



PLUS REVISJON AS
Audit & Advisory

Til generalforsamlingen i Nordic Infrastructure Group AS

Uavhengig revisors beretning

Konklusjon

Vi har revidert årsregnskapet for Nordic Infrastructure Group AS som viser et overskudd på kr 8 692 467 for selskapet, og et underskudd på kr 1 524 997 for konsernet.

Årsregnskapet består av:

- selskapsregnskapet, som består av balanse per 31. desember 2024, resultatregnskap og kontantstrømoppstilling for regnskapsåret avsluttet per denne datoen og noter til årsregnskapet, herunder et sammendrag av viktige regnskapsprinsipper, og
- konsernregnskapet, som består av balanse per 31. desember 2024, resultatregnskap og kontantstrømoppstilling for regnskapsåret avsluttet per denne datoen og noter til årsregnskapet, herunder et sammendrag av viktige regnskapsprinsipper.

Etter vår mening

- oppfyller årsregnskapet gjeldende lovkrav, og
- gir selskapsregnskapet et rettviseende bilde av selskapets finansielle stilling per 31. desember 2024 og av dets resultater og kontantstrømmer for regnskapsåret avsluttet per denne datoen i samsvar med regnskapslovens regler og god regnskapsskikk i Norge, og
- gir konsernregnskapet et rettviseende bilde av konsernets finansielle stilling per 31. desember 2024 og av dets resultater og kontantstrømmer for regnskapsåret avsluttet per denne datoen i samsvar med regnskapslovens regler og god regnskapsskikk i Norge.

Grunnlag for konklusjonen

Vi har gjennomført revisjonen i samsvar med International Standards on Auditing (ISA-ene). Våre oppgaver og plikter i henhold til disse standardene er beskrevet nedenfor under *Revisors oppgaver og plikter ved revisjonen av årsregnskapet*. Vi er uavhengige av selskapet og konsernet i samsvar med kravene i relevante lover og forskrifter i Norge og International Code of Ethics for Professional Accountants (inkludert internasjonale uavhengighetsstandarder) utstedt av International Ethics Standards Board for Accountants (IESBA-reglene), og vi har overholdt våre øvrige etiske forpliktelser i samsvar med disse kravene. Innhentet revisjonsbevis er etter vår vurdering tilstrekkelig og hensiktsmessig som grunnlag for vår konklusjon.

Øvrig informasjon

Styret og daglig leder (ledelsen) er ansvarlige for informasjonen i årsberetningen. Vår konklusjon om årsregnskapet ovenfor dekker ikke informasjonen i årsberetningen.

I forbindelse med revisjonen av årsregnskapet er det vår oppgave å lese årsberetningen. Formålet er å vurdere hvorvidt det foreligger vesentlig inkonsistens mellom årsberetningen og årsregnskapet og den kunnskap vi har opparbeidet oss under revisjonen av årsregnskapet, eller hvorvidt informasjon i

Plus Revisjon AS

Rosenkrantz' gate 20, 0160 Oslo
Tlf: 23 03 91 60
www.plus-revisjon.no
Org.nr. 990 422 052 MVA, Foretaksregisteret



PLUS REVISJON AS
Audit & Advisory

årsberetningen ellers fremstår som vesentlig feil. Vi har plikt til å rapportere dersom årsberetningen fremstår som vesentlig feil. Vi har ingenting å rapportere i så henseende.

Basert på kunnskapen vi har opparbeidet oss i revisjonen, mener vi at årsberetningen

- er konsistent med årsregnskapet og
- inneholder de opplysninger som skal gis i henhold til gjeldende lovkrav.

Ledelsens ansvar for årsregnskapet

Ledelsen er ansvarlig for å utarbeide årsregnskapet og for at det gir et rettviseende bilde i samsvar med regnskapslovens regler og god regnskapsskikk i Norge. Ledelsen er også ansvarlig for slik internkontroll som den finner nødvendig for å kunne utarbeide et årsregnskap som ikke inneholder vesentlig feilinformasjon, verken som følge av misligheter eller utilsiktede feil.

Ved utarbeidelsen av årsregnskapet må ledelsen ta standpunkt til selskapets og konsernets evne til fortsatt drift og opplyse om forhold av betydning for fortsatt drift. Forutsetningen om fortsatt drift skal legges til grunn for årsregnskapet så lenge det ikke er sannsynlig at virksomheten vil bli avvirket.

Revisors oppgaver og plikter ved revisjonen av årsregnskapet

Vårt mål er å oppnå betryggende sikkerhet for at årsregnskapet som helhet ikke inneholder vesentlig feilinformasjon, verken som følge av misligheter eller utilsiktede feil, og å avgi en revisjonsberetning som inneholder vår konklusjon. Betryggende sikkerhet er en høy grad av sikkerhet, men ingen garanti for at en revisjon utført i samsvar med ISA-ene, alltid vil avdekke vesentlig feilinformasjon. Feilinformasjon kan oppstå som følge av misligheter eller utilsiktede feil. Feilinformasjon er å anse som vesentlig dersom den enkeltvis eller samlet med rimelighet kan forventes å påvirke de økonomiske beslutninger som brukerne foretar på grunnlag av årsregnskapet.

Som del av en revisjon i samsvar med ISA-ene, utøver vi profesjonelt skjønn og utviser profesjonell skepsis gjennom hele revisjonen. I tillegg:

- identifiserer og anslår vi risikoen for vesentlig feilinformasjon i årsregnskapet, enten det skyldes misligheter eller utilsiktede feil. Vi utformer og gjennomfører revisjonshandlinger for å håndtere slike risikoen, og innhenter revisjonsbevis som er tilstrekkelig og hensiktsmessig som grunnlag for vår konklusjon. Risikoen for at vesentlig feilinformasjon som følge av misligheter ikke blir avdekket, er høyere enn for feilinformasjon som skyldes utilsiktede feil, siden misligheter kan innebære samarbeid, forfalskning, bevisste utelatelser, uriktige fremstillinger eller overstyring av intern kontroll.
- opparbeider vi oss en forståelse av internkontroll som er relevant for revisjonen, for å utforme revisjonshandlinger som er hensiktsmessige etter omstendighetene, men ikke for å gi uttrykk for en mening om effektiviteten av selskapets og konsernets interne kontroll.
- evaluerer vi om de anvendte regnskapsprinsippene er hensiktsmessige og om regnskapsestimatene og tilhørende noteopplysninger utarbeidet av ledelsen er rimelige.
- konkluderer vi på om ledelsens bruk av fortsatt drift-forutsetningen er hensiktsmessig, og, basert på innhentede revisjonsbevis, hvorvidt det foreligger vesentlig usikkerhet knyttet til hendelser eller forhold som kan skape tvil av betydning om selskapets og konsernets evne til fortsatt drift. Dersom vi konkluderer med at det eksisterer vesentlig usikkerhet, kreves det at vi i revisjonsberetningen henleder oppmerksomheten på tilleggsopplysningene i

Plus Revisjon AS

Rosenkrantz' gate 20, 0160 Oslo
Tlf: 23 03 91 60
www.plus-revisjon.no
Org.nr. 990 422 052 MVA, Foretaksregisteret



PLUS REVISJON AS
Audit & Advisory

årsregnskapet, eller, dersom slike tilleggsopplysninger ikke er tilstrekkelige, at vi modifierer vår konklusjon. Våre konklusjoner er basert på revisjonsbevis innhentet frem til datoen for revisjonsberetningen. Etterfølgende hendelser eller forhold kan imidlertid medføre at selskapet og konsernet ikke kan fortsette driften.

- evaluerer vi den samlede presentasjonen, strukturen og innholdet i årsregnskapet, inkludert tilleggsopplysningene, og hvorvidt årsregnskapet gir uttrykk for de underliggende transaksjonene og hendelsene på en måte som gir et rettviseende bilde.
- innhenter vi tilstrekkelig og hensiktsmessig revisjonsbevis vedrørende den finansielle informasjonen til enhetene eller forretningsområdene i konsernet for å kunne gi uttrykk for en mening om konsernregnskapet. Vi er ansvarlige for å lede, følge opp og gjennomføre konsernrevisjonen. Vi har eneansvar for vår konklusjon om konsernregnskapet.

Vi kommuniserer med styret blant annet om det planlagte innholdet i og tidspunkt for revisjonsarbeidet og eventuelle vesentlige funn i revisjonen, herunder vesentlige svakheter i intern kontroll som vi avdekker gjennom revisjonen.

Oslo, 5. juni 2025
Plus Revisjon AS

Håvard Gjerding-Smith
statsautorisert revisor
(elektronisk signert)

Plus Revisjon AS
Rosenkrantz' gate 20, 0160 Oslo
Tlf: 23 03 91 60
www.plus-revisjon.no
Org.nr. 990 422 052 MVA, Foretaksregisteret



Elektronisk signatur

Signert av

Gjerding-Smith, Håvard



Dato og tid (UTC+01:00) Central European Time (Berlin) (DD.MM.YYYY HH:MM:SS)

05.06.2025 15:16:59

Signaturmetode

Norwegian BankID

Dette dokumentet er signert med elektronisk signatur. En elektronisk signatur er juridisk forpliktende på samme måte som en håndskrevet signatur på papir. Denne siden er lagt til dokumentet for å vise grunnleggende informasjon om signaturen(e), og på de følgende sidene kan du lese dokumentet som er signert. Vedlagt finnes også en PDF med signaturdetaljer, og en XML-fil med innholdet i den elektroniske signaturen(e). Vedleggene kan brukes for å verifisere gyldigheten av dokumentets signatur ved behov.



NORDIC INFRASTRUCTURE GROUP AS

2024 NIG Konsernregnskap til signatur.pdf

Dokumentet er signert av:

- Leif Christian Salomonsen (epost: leif.salomonsen@vektorconsulting.no)
Signert med BankID autentisering (Norge), den 5. juni 2025, 10:24:41.
Referanse: f7ae72eb-86c0-4acb-807e-6ffbc766ae78
- Patrik Bø Egeland (epost: patrik.egeland@qben.se)
Signert med BankID autentisering (Norge), den 27. mai 2025, 16:50:26.
Referanse: c75b1983-37ea-4856-9c59-8564ef49e40a
- Gjermund Sogn (epost: gjermund.sogn@nigroup.no)
Signert med BankID autentisering (Norge), den 30. mai 2025, 11:51:47.
Referanse: 2502089a-427c-4b82-8f15-33c8712bcf54
- Øivind Omar Horpestad (epost: oivind@qben.se)
Signert med BankID autentisering (Norge), den 26. mai 2025, 14:51:04.
Referanse: c81c37b4-a73c-455a-93ea-6ebfde20e18d

Dokumentet er forseglet av dCompany AS. Signeringen er gjort med digital signering levert av dCompany AS.

Seal ID: 90b61a08-7213-43cc-b525-ae9E440738e

d company





Innhold

1	Årsberetning 2024 for Nordic Infrastructure Group AS	3
1.1	Redegjørelse for årsregnskapet	3
1.1.1	Egne aksjer	3
1.2	Fremtidig utvikling	3
1.3	Finansiell risiko	4
1.3.1	Overordnet om målsetting og strategi	4
1.3.2	Markedsrisiko	4
1.3.3	Kredittrisiko	4
1.3.4	Likviditetsrisiko	4
1.4	Fortsatt drift	5
1.5	Resultatdisponering	5
1.6	Forsikring for styrets medlemmer og daglig leder	5
2	Intern kontroll og bærekraftsarbeid	5
2.1	Arbeidsmiljø	5
2.2	Sikkerhet	6
2.3	Arbeidsmiljøutvalg og tillitsvalgte	6
2.4	Likestilling og diskriminering	6
2.5	Ytre miljø	8
3	Åpenhetsloven og aktsomhetsvurderinger	10
3.1	Omfang og forpliktelser	10
3.2	Konsolidert redegjørelse	10
3.3	Styrende dokumenter	11
3.4	Prosess for aktsomhetsvurderinger	12
3.5	Resultater	13
3.6	Tiltak for å stanse, forebygge eller redusere påvirkninger	14
3.6.1	Statusoppdatering for 2024 målsetting	15
3.6.2	Videre arbeid	16



1 Årsberetning 2024 for Nordic Infrastructure Group AS

Nordic Infrastructure Group AS er konsernspiss i en selskapsgruppe som leverer produkter og tjenester hovedsakelig til sporvei- og jernbanesektoren. Selskapene i gruppen leverer entreprenørtjenester og materiell til fornying, vedlikehold og drift av kritisk infrastruktur i sektoren, samt tilliggende tjenester. Konsernspissen leverer hovedsakelig administrative fellestjenester.

Selskapene som inngår i gruppen, er angitt i note 9.

Konsernets virksomhet foregår i Norge og i Sverige, og hovedkontoret ligger på Rosenholm utenfor Oslo.

Konsernet er i en vekstfase, og omsetningen økte betydelig i 2024 i forhold til 2023. Markedet for fornyelse og vedlikehold innen jernbanesektoren var sterkt i 2024 og vedtatte planer for sektoren tyder på enda sterke etterspørsel i årene som kommer.

1.1 Redegjørelse for årsregnskapet

Omsetningen i konsernet økte fra MNOK 401,7 i 2023 til MNOK 862,0 i 2024. Årsresultatet ble MNOK -1,5 mot MNOK 8,2 året før. Nedgangen i resultat skyldes i hovedsak økte avskrivninger på goodwill. Driftsresultat før avskrivninger på goodwill (EBITDA) økte fra MNOK 18,5 i 2023 til MNOK 23,0 i 2024. Konsernet har vokst både organisk og gjennom oppkjøp og er rustet for videre vekst i årene som kommer. Økningen i antall ansatte har medført forbigående høyere kostnader til kurs, håndverktøy og arbeidsklær.

Det har i 2024 ikke medgått utgifter til forskning og utvikling.

Kontantstrøm fra driften i konsernet var på MNOK 44,7, mens driftsresultatet for konsernet utgjorde MNOK 3,9. Differansen skyldes i hovedsak avskrivninger og frigjøring av arbeidskapital gjennom året. De samlede investeringene i konsernet i 2024 var MNOK 120,7, hovedsakelig knyttet til oppkjøp og innkjøp/utskiftning av varige driftsmidler. Konsernet forventer at fremtidig investeringsbehov i driftsmidler vil vokse i takt med veksten i konsernet, og nye selskapsoppkjøp kan bli aktuelt.

Konsernets likviditetsbeholdning var MNOK 34,6 per 31.12.2024. Konsernets evne til egenfinansiering av investeringer er god.

Av konsernets gjeld på MNOK 252,6 er MNOK 208,9 kortsiktig gjeld, hovedsakelig gjeld til leverandører, gjeld i forbindelse med oppkjøp og skyldige offentlige avgifter. Konsernets omløpsmidler utgjorde MNOK 223,1. Konsernets netto arbeidskapital er positiv og den finansielle stillingen anses tilfredsstillende, men overvåkes løpende.

Totalkapitalen var ved utgangen av året MNOK 399,3, sammenlignet med MNOK 185,4 året før. Egenkapitalandelen pr. 31.12.2024 var 36,7%, sammenlignet med 34,9% pr. 31.12.2023.

1.1.1 Egne aksjer

Konsernet eide ingen egne aksjer pr 31.12.2024.

1.2 Fremtidig utvikling

Vedtatte planer for fremtidig vedlikehold og fornyelse av jernbaneinfrastrukturen tilsier solid etterspørsel etter konsernets tjenester i årene som kommer. Til tross for sterk vekst fra 2023 til 2024, og med forbehold om alminnelig usikkerhet i vurderinger av fremtidige forhold, forventer konsernet videre vekst i årene som kommer.

Tilgang til kompetent arbeidskraft og arbeidskapital anses å bli de viktigste begrensningene på gruppens videre vekst. Gruppen arbeider løpende med å sørge for å være en attraktiv arbeidsplass



for å beholde og tiltrekke seg nye medarbeidere. Gruppen har tilgang til kassakreditt og har en god bankforbindelse som er villig til å følge gruppens vekst.

1.3 Finansiell risiko

1.3.1 Overordnet om målsetting og strategi

Konsernet er eksponert for finansiell risiko på ulike områder, spesielt likviditetsrisiko. Målsettingen er å avdemppe den finansielle risikoen i størst mulig grad. Konsernets nåværende strategi innbefatter bruk av kassakreditt og konserninterne lån for å finansiere selskapenes behov for arbeidskapital. Konsernet har størstedelen av sin virksomhet i Norge, og konsernets gjeld er i norske kroner. Konsernets valutarisiko er således begrenset.

1.3.2 Markedsrisiko

Konsernet har begrenset eksponering mot endringer i valutakurser, men slik eksponering kan oppstå ved innkjøp av materialer eller innleide tjenester i annen valuta. Priser på materialer vil kunne fluktuere da disse ofte importeres, og prisene er avhengig av kronekursen, særlig mot euro. Innleie av utenlandske underentreprenører kan forekomme, i vanligste fall svenske, noe som kan medføre eksponering mot kursen mot svenske kroner. Konsernet har ikke inngått terminkontrakter eller andre avtaler for å redusere konsernets valutarisiko og derigjennom eventuell driftstilknyttet markedsrisiko.

Konsernet er også eksponert for endringer i rentenivået, da deler av konsernets gjeld har flytende rente. Videre kan endringer i rentenivået påvirke investeringsmuligheter og finansieringskostnader på konsernets driftsmidler i fremtidige perioder.

1.3.3 Kredittrisiko

Risikoen for tap på fordringer er vurdert som lav. Konsernets hovedkunde er statens infrastrukturforetak Bane NOR SF. Konsernet kan også være underentreprenør til andre som igjen har Bane NOR SF som kunde. Konsernet har hittil ikke hatt vesentlige tap på fordringer, men kredittrisiko kan ikke utelukkes i leverandørkjeder selv om sluttkunden er den norske staten.

Kundefordringer utenom konserninterne kundefordringer utgjør på balansedagen totalt MNOK 176,8, mot MNOK 54,0 året før. Konserninterne kundefordringer kan motregnes mot annet konsernmellomværende. Det er ikke inngått avtaler om motregning eller andre finansielle instrumenter som reduserer kredittrisikoen mot eksterne kunder.

1.3.4 Likviditetsrisiko

Konsernet vurderer likviditeten i konsernet som tilfredsstillende, men konsernet har fokus på kapitalbinding i driften. En del av konsernets kostnader må betales løpende og tidligere enn inntektene fra samme virksomhetsperiode kommer inn. Dette gir binding i arbeidskapital, og når konsernet vokser vil arbeidskapitalbehovet også vokse.

Konsernet har fokus på kundefordringer, men bransjens standardkontrakter gir begrenset mulighet til å korte ned kredittiden overfor kunder. Leverandører forlanger som oftest samme betalingsbetingelser som i standardkontraktene med kundene.

Konsernets arbeider mot så rask fakturering som mulig slik at betaling på kundefordringer skal komme inn så tidlig som mulig hensyntatt vilkår i kontraktene, og slik at bindingen i arbeidskapital blir så liten som mulig.



1.4 Fortsatt drift

I samsvar med regnskapsloven § 3-3a bekreftes det at forutsetningene om fortsatt drift er til stede. Til grunn for antagelsen ligger resultatprognoser for 2025 og konsernets langsiktige strategiske prognoser og mål for årene fremover. Konsernet er i en sunn økonomisk og finansiell stilling.

1.5 Resultatdisponering

Selskapsregnskapene for selskapene i gruppen er avlagt og morselskapets årsresultat er disponert slik:

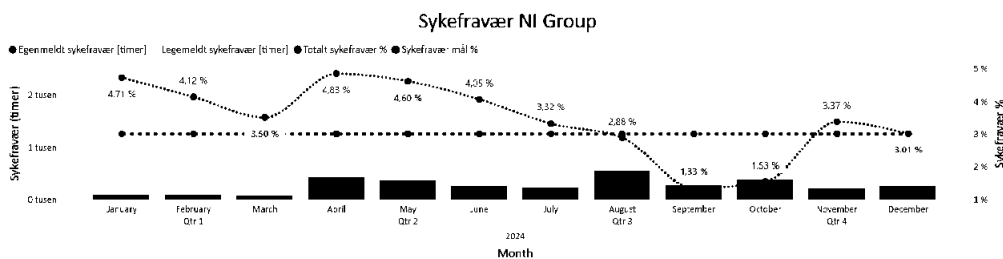
Resultat i selskapsregnskapet	8 692 467
Avsatt til annen egenkapital	8 692 467
Totalt disponert	8 692 467

1.6 Forsikring for styrets medlemmer og daglig leder

Det er ikke tegnet forsikring for styremedlemmers og daglig leders mulige ansvar overfor konsernet og tredjeparter.

2 Intern kontroll og bærekrafts arbeid

2.1 Arbeidsmiljø



Figur 1 Sykefraværstatistikk

Sykefraværet i konsernet var på totalt 3,28 % (totalt 13 179 sykefraværstimer). Henholdsvis 0,78% egenmeldt sykefravær og 2,50% legemeldt sykefravær. Sammenlignet med 2023 er det en liten nedgang i totalt sykefravær og mindre naturlige endringer i fordelingen mellom sykefraværskategoriene. Sett i lys av selskapets ekspansjon er det gode resultater som viser at alle selskapene tar arbeidsmiljø og ansatt oppfølging seriøst.

Konsernet har totalt sett et stabilt sykefravær. Som tidligere år er det flere langtidssykemeldte som preger det legemeldte sykefraværet. Konsernet vil arbeide videre med å redusere antall sykedager, og har allerede tilbud til ansatte om behandlingsforsikring for å korte ned fravær.



Tabell 1 sykefraværdata

	2023	2024
Egenmeldt	0,97 %	0,78 %
Legemeldt	2,57 %	2,50 %
Totall	3,54 %	3,28 %

2.2 Sikkerhet

Det er registrert 2 – to personskader med fravær for 2024, noe som underbygger konsernets gode sikkerhetsarbeid og viderefører resultatene for 2023 (ingen personskader). Det er i tillegg registrert 11 – elleve personskader uten fravær (skader med medisinsk oppfølging) i 2024. Omfanget av personskader er økende, noe som kan forklares gjennom økningen i antall ansatte, som er mer enn doblet gjennom 2024. Selskapet har etablert målsetting om H1-verdi under 4 og H2-verdi under 10.

Tabell 2 Personskadedata

	Personskader med fravær (H1)		Personskader uten fravær (H2)	
	Antall	H1 - verdi	Antall	H2 -verdi
2023	-	-	1	9,9
2024	2	4,97	11	27,34

I 2024 ble det etablert et eget fagutvalg for sikkerhetsledelse, «Sikkerhetsforum» som har som målsetting å støtte det enkelte selskap med sine faglige utfordringer, og sikre erfaringsdeling mellom selskapene og konsernledelsen. Det ble gjennomført 2 møter i 2024, med suksess.

2.3 Arbeidsmiljøutvalg og tillitsvalgte

Samarbeidet med de ansattes organisasjoner har vært konstruktivt og bidratt positivt til driften. Selskapene i gruppen, med mer enn 30 ansatte har etablert AMU og en fungerende vernetjeneste.

Alle selskaper med unntak av Rail Supply AS og Rail Supply Sweden AB har etablert kollektiv avtaler, med arbeidstakerforeninger tilknyttet respektive faggrupper eller direkteavtaler med selskap og lokal klubb.

2.4 Likestilling og diskriminering

For 2024 har konsernet hatt gjennomsnittlig 18 kvinnelige ansatte (8 % av totalt antall ansatte i konsernet). Alle har mottatt lønn som er i tråd med marked eller avtalt tariff for stillingene og rollene de har utført. Det er ingen lønnsforskjeller mellom menn eller kvinner tilknyttet de aktuelle stillingene / rollene.

Gjennomsnittlig 6 mannlige midlertidige ansatte har hatt arbeidsforhold i selskapet gjennom 2024, ellers ingen deltidsansatte som arbeider frivillig eller ufrivillig deltid.



Konsernet har i 2024 hatt 6 personer i foreldrepermisjon, dette er fordelt på 4 menn og 2 kvinner.

Tabell 3 Data foreldrepermisjon pr. kjønn

Kjønn	Rail Production AS	Banefjell AS	Team 1435 AS	Hadeland Elektro AS	Nordic Infrastructure AS	Rail Supply AS	Konvei Kompetansesenter AS	SLAM Jernbaneteknikk AS
Menn	45	30	0	0	0	0	0	0
Kvinner	62	0	0	0	0	0	0	0

Fordeling av stillingene i gruppen kan fordeles på følgende kategorier. Konsernet har flere ansatte som tar tilleggstudanning innenfor sine fag for å kunne bidra med økt kompetanse. Det er også flere ansatte som tidvis påtar seg mellom leder og prosjektleder oppgaver ifbm. kundeoppdrag, antall funksjonærer og administrativt ansatte kan derfor variere noe.

Tabell 4 stillingskategorier pr. selskap

Firma	Ansatt	CEO	Funksjonærer	Sum
Banefjell AS	42	1	5	48
Hadeland Elektro AS	16	1	1	18
Konvei Kompetansesenter AS	8	1	1	10
Nordic Infrastructure Group AS		1	9	10
Rail Production AB	14	1	1	16
Rail Production AS	46	1	2	59
Rail Supply AB		1		1
Rail Supply AS	1	1		2
SLAM Jernbaneteknikk AS	21	1	3	25
Team 1435 AS	46	1	4	51
Sum	194	10	26	240*

*Ansatte er beregnet som et snitt over hvert kvartal, pga. gjennomførte oppkjøp og selskap med relativt stor vekst

Konsernet arbeider for å rekruttere inn flere kvinner i både ledende og utførende stillinger. Dette er et langsiktig arbeid som starter allerede med rekruttering av lærlinger. NI Group har pr. i dag ikke gode nok data for å rapportere andelen kvinner pr. stillingskategori.

Tabell 5 kjønnsfordeling pr. selskap

Firma	Kvinne	%	Mann	%	Totalsum
Banefjell AS	3	6 %	45	94 %	48
Hadeland Elektro AS	1	6 %	17	94 %	18
Konvei Kompetansesenter AS	4	40 %	6	60 %	10
Nordic Infrastructure Group AS	3	30 %	7	70 %	10
Rail Production AB		0 %	16	100 %	16
Rail Production AS	3	5 %	56	95 %	59
Rail Supply AB		0 %	1	100 %	1
Rail Supply AS		0 %	2	100 %	2
SLAM Jernbaneteknikk AS	1	4 %	24	96 %	25
Team 1435 AS	3	6 %	48	94 %	51
Totalsum	18	8 %	222	93 %	240

*Ansatte er beregnet som et snitt over hvert kvartal, pga. gjennomførte oppkjøp og selskap med relativt stor vekst



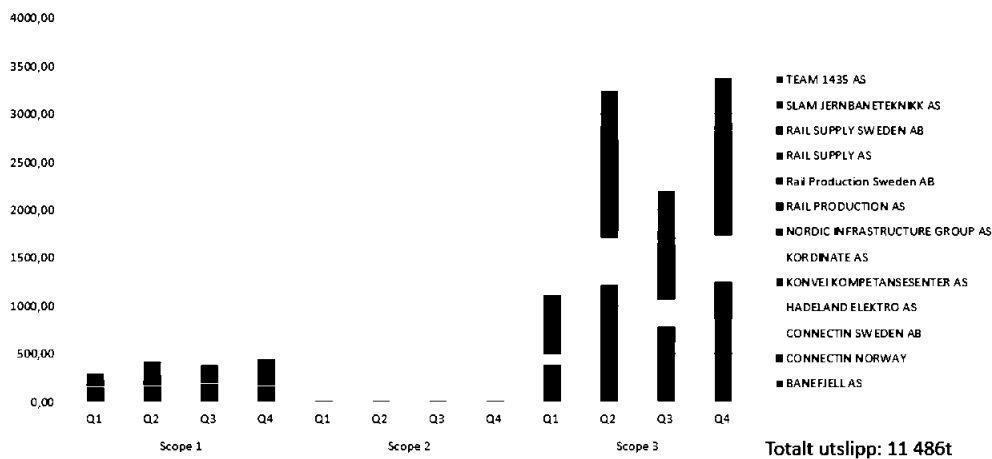
2.5 Ytre miljø

Konsernets direkte påvirkning på det ytre miljø er i hovedsak knyttet til klimagassutslipp fra kjøretøy og anleggsmaskiner som benyttes i driften. En sentral del av konsernets miljøarbeid er rettet mot utvikling og implementering av systemer for måling og oppfølging av klimagassutslipp, avfallshåndtering, samt kartlegging av potensielle kjemikalieutslipp i forbindelse med maskinskader. Konsernet ble miljøledelsessertifisert i henhold til ISO 14001 i 2022, noe som har bidratt til et mer systematisk arbeid og kontinuerlig forbedring innen klima og miljø.

Fra og med 2024 ble det innført krav om minimum 30 % vektning av bærekraft, herunder klima og miljø, i offentlige anskaffelser. Dette stiller skjerpede krav til vår konkurransevne, og det er nødvendig å styrke innsatsen på dette området for å kunne konkurrere effektivt med større aktører i bransjen. Særlig vektlegger byggherrene dokumenterte resultater og planer innen utslippsfrie anleggsmaskiner, sortering og gjenvinning av avfall, samt tydelige strategier, mål og tiltak innen klima og miljø. Konsernet vil derfor intensivere arbeidet med å utvikle og implementere løsninger som møter disse kravene i tiden fremover.

I 2024 ble det utarbeidet et klimaregnskap for hele konsernet. Utslipp i Scope 1 er beregnet med utgangspunkt i aktivitetsdata fra maskiner og kjøretøy og har en høy grad av nøyaktighet. Scope 2 (Strømførbruk) ble beregnet fra disponerte kvadratmeter på flere lokasjoner da egne strømmålere ikke er montert. Scope 3 er beregnet etter en spend-based tilnærming med transaksjonsdata fra våre regnskapssystemer. Det er et mål å øke presisjonsnivået i rapporteringen av scope 3-utslipp fremover, for å sikre et mer helhetlig og beslutningsrelevant grunnlag for styring og tiltak. Klimaregnskapet er laget i Morescope som er konsernets valgt systemleverandør for klimaregnskap og CSRD-rapportering.

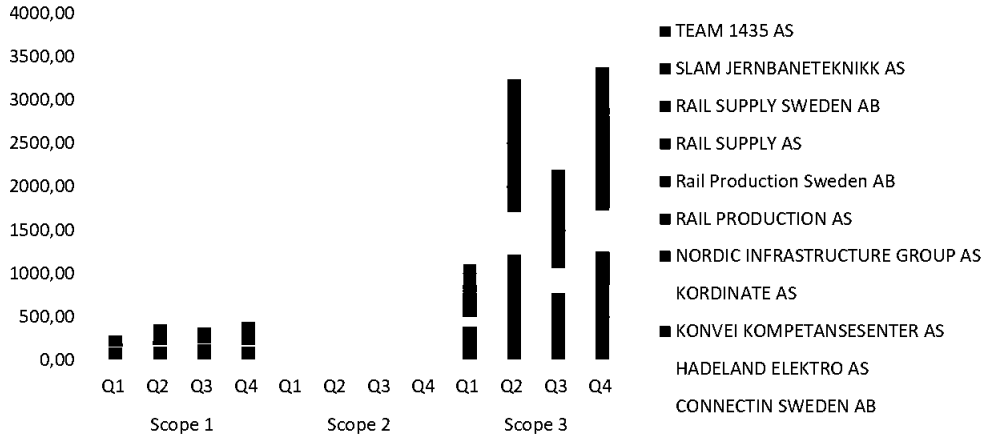
Konsernets konsoliderte klimaregnskap i 2024:



I 2024 har selskapet arbeidet videre med å forberede seg til CSRD¹ rapportering, i tråd med ESRs²-standarden. Som en følge av dette kan det for 2024 fremlegges et fullverdig klimaregnskap iht. kravene i GHG-protokollen. I det videre arbeidet vil selskapet bruke 2024 som utgangspunkt for å møte kunder og samfunnets krav til utslippsreduksjon.

¹ Corporate Sustainability Reporting Directive

² European Sustainability Reporting Standard



Figur 2 klimaregnskapsdata

3 Åpenhetsloven og aktsomhetsvurderinger

3.1 Omfang og forpliktelser

Åpenhetsloven er en norsk lov som skal fremme virksomheters respekt for grunnleggende menneskerettigheter og anstendige arbeidsforhold i forbindelse med produksjon av varer og levering av tjenester. Loven skal også bidra til å sikre allmennheten tilgang til informasjon om hvordan virksomhetene håndterer negative konsekvenser på disse områdene.

Nordic Infrastructure Group AS (NI Group) er omfattet av åpenhetsloven, og denne redegjørelsen omfatter NI-Group (morselskapet) med tilhørende datterselskaper. I NI Group stiller vi ikke bare krav til våre medarbeidere og ledes opptreden og forretningspraksis. Vi stiller også krav og forventinger til våre leverandører og samarbeidspartnere.

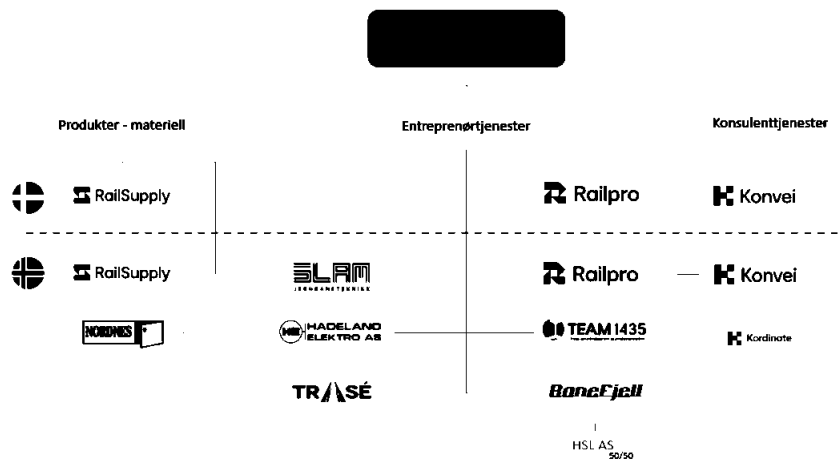
Åpenhetsloven forplikter oss til å:

1. Utføre aktsomhetsvurderinger i samsvar med OECDs retningslinjer for flernasjonale selskaper
2. Redegjøre for vårt arbeid med aktsomhetsvurderinger knyttet til menneskerettigheter og anstendige arbeidsforhold
3. Svare på informasjonsforespørsler fra allmennheten

Kravene i åpenhetsloven er forankret i styringsdokumenter, gjennom tydelig rolle- og ansvarsfordeling på ulike organisatoriske nivåer, samt at det er integrert i den daglige driften gjennom kurs, prosedyrer, innkjøpsrutiner, kontraktsmaler, rapportering, påseplikt, kontroller på prosjekt og rutiner for varsling.

3.2 Konsolidert redegjørelse

Nordic Infrastructure Group AS er eid av Qben Infra (Tidligere Inin Group)) og er en av Norges ledende baneaktører. Konsernet har hovedfokus på bygging og vedlikehold av bane-infrastruktur i Norden og har hovedkontorer på Trollåsen, syd for Oslo. Våre datterselskaper er geografisk spredt rundt i både Norge og Sverige, men det samarbeides tett på tvers av selskapene, som alle opererer innenfor sine bestemte nisjer.



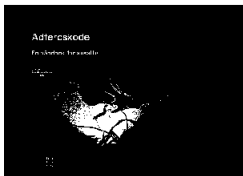
Figur 1: Selskapsstruktur (Trasè del av gruppen fra 2. kvartal 2025)

Redegjørelse for aktsomhetsvurderinger og tilhørende resultater er utarbeidet og presentert på konsolidert nivå for konsernet. Arbeidet er gjennomført i tett samarbeid med representanter fra de aktuelle datterselskapene, som har bidratt aktivt gjennom konsernets sikkerhets- og bærekrafts forum.

Forumet har fungert som en strukturert arena for koordinering, informasjonsutveksling og forankring av metodikk og vurderinger. Dette har sikret en enhetlig tilnærming til aktsomhetsvurderingene på tvers av virksomhetene, basert på felles prinsipper og kunnskapsdeling, samt ivaretagelse av både konserninteresser og selskapenes særskilte risikobilde.

3.3 Styrende dokumenter

NI Group har et overordnet ansvar for å sikre at gruppen opptrer som en profesjonell, trygg og pålitelig aktør. For å sette tydelige rammer for dette har vi utarbeidet styrende retningslinjer og policyer som skal sikre at vi leverer med kvalitet, sikkerhet og integritet – verdier som er grunnleggende for vår suksess.



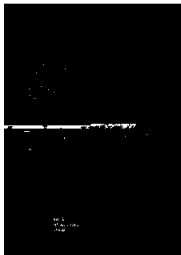
Adferdskode

Forventninger til hvordan alle ansatte skal opptre, og fremmer en kultur preget av integritet, respekt og ansvarlighet på tvers av konsernet.



Etliske retningslinjer for leverandører

Forventninger til våre leverandører og samarbeidspartnere når det gjelder menneskerettigheter, arbeidsforhold, miljø og forretningsetikk.



Gruppepolicy for klima og miljø

Vår felles strategi for å redusere miljøpåvirkning, kutte utslipp og imøtekomme våre kunders krav og forventninger til klima- og miljøarbeid.



Gruppepolicy for arbeidsmiljø

Retningslinjer for å sikre et godt arbeidsmiljø, forebygge uheldige arbeidsforhold og fremme trivsel på arbeidsplassen.



Gruppepolicy for sikkerhet

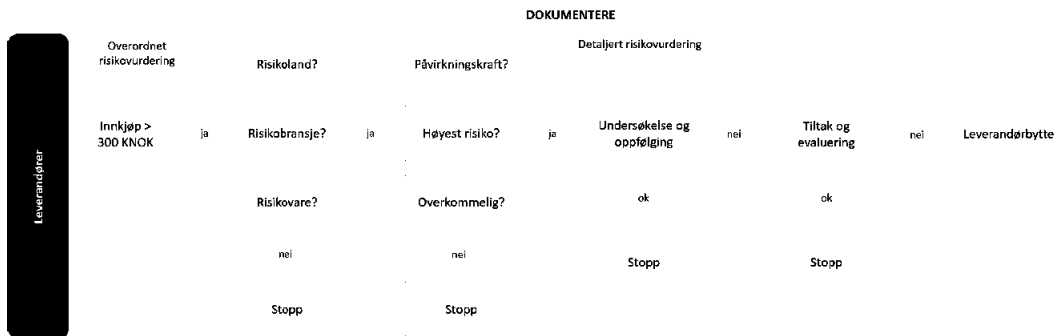
Våre krav og prinsipper for helse og sikkerhet – målet er null skader og en trygg arbeidsdag for alle. Sikkerhet er vår høyeste prioritet.

Policy dokumenter er publisert her: <https://www.nigroup.no/nb/dokumenter>

3.4 Prosess for aktsomhetsvurderinger

NI Group gjennomfører aktsomhetsvurderinger av egen og leverandørenes virksomhet. CEO har et hovedansvar for leverandørene til NI Group, men også andre i gruppen vil gjennomføre aktsomhetsvurderinger i forbindelse med blant annet innkjøp.

Retningslinjene for aktsomhetsvurderinger fra OECD krever at virksomheter gjør aktsomhetsvurderinger i forbindelse med ulike forretningsbeslutninger. I NI Group jobber vi risikobasert hvor risikovurderinger og analyser er en del av ledelsessystemet vårt. Aktsomhetsvurderinger forut for forretningsbeslutninger er lovkrav på linje med overholdelse av andre lover og forskrifter.



Figur: Prosess for aktsomhetsvurderinger

NI Group sin prosess for aktsomhetsvurderinger er basert på OECDs veileder for aktsomhetsvurderinger for ansvarlig næringsliv. Vi har besluttet at årlig innkjøp må overstige 300 000kr for at leverandøren skal være med i risikovurderingen. Denne terskelverdien vil vurderes årlig.

Overordnet risikovurdering

Proessen starter med en avklaring på hvorvidt den aktuelle aktsomhetsvurderingen er gjennomført tidligere. Her har vi da mulighet for å trekke på dokumentasjon og kunnskap fra tidligere.

Videre gjennomføres en overordnet risikovurdering på land, bransje og vare. Ut ifra denne vurderingen kommer en liste med leverandører hvor det kan være risiko knyttet til menneskerettigheter og anstendige arbeidsforhold. Egne erfaringer med leverandøren blir også tatt med i vurderingen, og dersom det ikke avdekkes vesentlig risiko, stopper prosessen her.

Detaljert risikovurdering

Leverandører som har risiko knyttet til enten land, bransje eller vare tas med videre i en mer detaljert risikovurdering hvor vi vurderer grad av potensiell alvorlighet, vår påvirkningskraft, og hvor overkommelig eller ressurskrevende videre oppfølging er.

Proessen fortsetter med å se på funnene fra den overordnede risikovurderingen opp mot dokumentasjonen og kunnskapen vi har om de aktuelle leverandørene. Normalt vil da leverandørenes risiko være håndtert og leverandøren får ny status med lav risiko.

For de leverandørene der risikoen ikke er håndtert, vil vi innhente nødvendig informasjon og dokumentasjon for å kartlegge risikoen enda bedre. Vi vil så gjennomføre en ny risikovurdering og leverandøren får da enten status «lav risiko» eller «høy risiko». Ved høy risiko vil leverandøren gå videre i prosessen.

Tiltak og evaluering

I de tilfeller hvor det er gjennomført undersøkelser og oppfølging, og leverandøren fremdeles har høy risiko, vil det utarbeides og planlegges tiltak for å redusere risikoen avdekket. Dette kan være stedlige revisjoner, endringer i kontrakter og tiltak som stanser eller reduserer negativ påvirkning. Nødvendige interne og eksterne ressurser involveres, og det settes opp en tiltaksplan med ansvarlige.

Videre gjøres evaluering og læring. Vi bekrefter at tiltakene løste identifisert risiko og at den negative påvirkningen er redusert. Dette kan gjøres ved at vi gjennomfører evalueringsmøte og foreslår forbedringer for å unngå tilsvarende i fremtiden.

Leverandørbytte

I tilfeller hvor vi identifiserer leverandører med svært høy risiko, og ikke opplever at noen tiltak reduserer risikoen for negativ påvirkning, så vil bytte av leverandør være siste løsning.

3.5 Resultater

Trinn 1: Hente inn leverandørdata

Vi startet prosessen med å hente inn alle leverandører fra regnskapssystemene våre. Dette ga en liste på 1650 leverandører med tilhørende innkjøpssum. Videre ble alle leverandører hvor innkjøp var under 300 000kr filtrert ut av oversikten, og vi satt igjen med 203 leverandører. Deretter kartla vi bransjer, varer/tjenester og opprinnelsesland på leverandørene.

Trinn 2: Overordnet risikovurdering

Etter den generelle kartleggingen og sorteringen gjennomførte vi en overordnet risikovurdering basert på opprinnelsesland, bransje og vare/tjeneste. For å vurdere risiko brukte vi:

- [Global rights index](#)
- [Arbeidstilsynets oversikt over risikobransjer](#)
- [DFØ sin oversikt over risikovarer](#)
- Egen erfaring og informasjon på nettsider.

Den overordnede risikovurderingen resulterte i 181 identifiserte risikoer for potensiell negativ påvirkning på arbeids- og menneskerettigheter:

- 1 leverandør i risikoland
- 108 leverandører i risikobransjer
- 72 leverandører selger risikovarer/tjenester



Enkelte leverandører var både i risikobransje og solgte risikovarer



Alle leverandører med identifisert risiko ble undersøkt. Informasjon fra leverandørenes nettsider, rapporter og egne redegjørelser ble brukt. Startbank sitt risikofilter ble også benyttet på de leverandørene som var registrert der.

De fleste leverandørene hadde tilgjengelig informasjon om hvordan de håndterte risikoer knyttet til menneskerettigheter og anstendige arbeidsforhold. I de tilfeller hvor vi ikke fant tilstrekkelig med informasjon tok vi med leverandørene til videre oppfølging.

Trinn 3: Detaljert risikovurdering

Det er 64 leverandører som ikke hadde tilfredsstillende med informasjon tilgjengelig. Disse blir vurdert videre på følgende måte:

- Potensiell alvorlighet:** Basert på opprinnelsesland, bransje og vare/tjenester ble det gitt en score fra 1-5 på potensiell alvorlighet, hvor 1 er svært lav, og 5 er svært høy.
- Påvirkningskraft:** For å vurdere vår påvirkningskraft regnet vi ut hvor stor andel våre innkjøp utgjorde på leverandørens totale omsetning, og ga en score fra 1-5:
 - Svært lav påvirkningskraft = Mindre enn 1 prosent
 - Lav påvirkningskraft = Fra 1 til mindre enn 2 prosent
 - Middels påvirkningskraft = Fra 2 til mindre enn 3 prosent
 - Høy påvirkningskraft = Fra 3 til 5 prosent
 - Svært høy påvirkningskraft = Over 5 prosent
- Overkommelighet:** Basert på land, tilgjengelighet, informasjon og størrelse satt vi en score på hvor overkommelig en oppfølging av leverandøren ville være fra 1-5, hvor 1 er lite overkommelig, og 5 er svært overkommelig. Dette for å hjelpe oss med prioritering av leverandører
- Begrunnelser:** Alle vurderinger er begrunnet og forhold som påvirker risiko er gjort rede for.

Trinn 4: Videre undersøkelse og oppfølging

Etter alvorlighet, påvirkningskraft og overkommelighet ble kartlagt, startet vi en pågående prosess med videre undersøkelser og oppfølging:

E-post: I tilfeller hvor det ikke er behov for mye informasjon, men bare bekreftelse på eksempelvis tariff- eller minstelønn, benyttes e-post for undersøkelse og oppfølging.

Spørreskjema: I tilfeller hvor det er behov for mer informasjon sendes det ut spørreskjema som tar for seg det aktuelle temaet vi undersøker.

Avklaringsmøte: I tilfeller hvor det er identifisert svært høy risiko, og behov for viktige avklaringer, vil vi invitere leverandør eller samarbeidspartner til et digitalt avklaringsmøte.

3.6 Tiltak for å stanse, forebygge eller redusere påvirkninger

Stanse, forebygge eller redusere handler både om proaktivt arbeid, og om å håndtere funn fra kartleggingen på en god måte. Vår mest vesentlige negative påvirkning på menneskerettigheter og anstendige arbeidsforhold håndteres først. Dette betyr ikke at annen risiko er uvesentlig eller ikke skal håndteres. Dersom vi avdekker at vi forårsaker eller bidrar til en faktisk negativ påvirkning må denne stanses, forebygges og reduseres Dette innebærer å utvikle og iverksettes planer og rutiner for risikohåndtering, og kan kreve endringer i våre policyer og styringssystemer.



3.6.1 Statusoppdatering for 2024 målsetting.

Potensiell negativ påvirkning	Negativ påvirkning på mennesker og anstendige arbeidsforhold for ansatte i egen virksomhet
Overordnet mål	Ingen brudd på menneske- eller arbeiderrettigheter i egen virksomhet.
Mål for 2024	Sikre bedre oversikt via informasjon og data. Opprette anonym varslingskanal.
Status	Mål for 2024 oppnådd.

Potensiell negativ påvirkning	Negativ påvirkning på mennesker og anstendige arbeidsforhold hos samarbeidspartnere
Overordnet mål	Ingen tilfeller av brudd på menneske- eller arbeiderrettigheter hos våre samarbeidspartnere.
Mål for 2024	Implementere policy for samarbeidspartnere/leverandører..
Status	Mål for 2024 oppnådd.

Potensiell negativ påvirkning	Negativ påvirkning på mennesker og anstendige arbeidsforhold ved innkjøp av bygg- og anleggsmaterialer
Overordnet mål	Ingen tilfeller av brudd på menneske- eller arbeiderrettigheter i verdikjeden til våre leverandører.
Mål for 2024	Kartlegge verdikjeden til leverandører av risikovarer for å forebygge eventuelle brudd på arbeidsrettigheter hos små og mellomstore leverandører i bygg og anlegg.
Status	Pågående.

Faktisk negativ påvirkning	Negativ påvirkning på klima og miljø
Overordnet mål	Redusere våre Scope 3 klimagassutslipp
Mål for 2024	Videreutvikle klimaregnskap med direkte og indirekte utslipp (GHG protokollen) og identifisere forbedringsområder.
Status	Mål for 2024 oppnådd. Fullverdig klimaregnskap (Scope 1-3) er utarbeidet for hele gruppen. Videre arbeid må konkretiseres.

Tiltak	Utarbeide og revidere dokumenter
Overordnet mål	Til enhver tid ha oppdaterte retningslinjer og policyer for menneskerettigheter og anstendige arbeidsforhold i egen virksomhet og leverandørkjede.
Mål for 2024	Utarbeide leverandørpolicy og revidere etiske retningslinjer. Offentliggjøre disse dokumentene på våre nettsider.
Status	Mål for 2024 er oppnådd. Dokumenter er offentliggjort på vår nettside, spesielt vår Leverandørpolicy er vesentlig i dette arbeidet.



3.6.2 Videre arbeid

INI Group jobber VI kontinuerlig med kartlegging av negativ påvirkning igjennom året. I 2025 vil vi jobbe videre med følgende tiltak:

Tiltak	Gjennomføre risikovurderinger av flere leverandører
Overordnet mål	Inkludere flere leverandører i aktsomhetsvurderingen.
Status	Ikke påbegynt.
Mål i 2025	Justere terskelverdi på innkjøp for å inkludere flere leverandører i våre aktsomhetsvurderinger.

Tiltak	Kartlegge potensiell høyrisiko i andre ledd i leverandørkjeden
Overordnet mål	Inkludere underleverandører som er særlig utsatt for negativ påvirkning på menneskerettigheter og anstendige arbeidsforhold.
Status	Ikke påbegynt.
Mål i 2025	Kartlegge høyrisiko i andre ledd i leverandørkjede.

Tiltak	Opprette leverandørregister for underentreprenører og samarbeidspartnere i jernbanesektoren
Overordnet mål	Effektiv leverandørkontroll og oppfølging, og etterleve seriøsitetskrav.
Status	Pågående.
Mål i 2025	Etablere et felles register over konsernets underentreprenører og samarbeidspartnere (leverandørregister), som inkluderer relevant informasjon om godkjenninger, seriøsitetskrav etc.

Tiltak	Gjennomføre risikovurderinger av flere leverandører
Overordnet mål	Fortsette arbeidet med å få oversikt og prioritere de største bidragsyterne i vårt indirekte klimagassutslipp, og starte arbeidet med å minimere de hvor vår påvirkning er stor.
Status	Ikke påbegynt.
Mål i 2025	Justere terskelverdi på innkjøp for å inkludere flere leverandører i våre aktsomhetsvurderinger.

Tiltak	Prosedyre for leverandør oppfølging
Overordnet mål	Felles tilnærming til leverandør oppfølginger på tvers av konsernet.
Status	Påbegynt.
Mål i 2025	Etablere en prosedyre for leverandør oppfølginger.



Trollåsen, dato (elektronisk datert og signert)

Leif Christian Salomonsen
styreleder

Patrik Bø Egeland
styremedlem

Øivind Omar Horpestad
styremedlem

Gjermund Sogn
administrerende direktør

Side 2 av 2

Seal ID: 90b61a08-7213-43cc-b525-aea9f440738e



REGJ ID: 30P6T908-1373-43CC-P232-9663E440.1386

Årsrapport 2024

Nordic Infrastructure Group AS

Årsberetning

Årsregnskap og konsernregnskap

- Resultatregnskap

- Balanse

- Kontantstrømoppstilling

- Noter til regnskapet

- Revisjonsberetning

Org.nr.: 914 823 390



REGJ ID: 20PE1908-1373-43CC-P232-9663E4401386

Nordic Infrastructure Group AS

Resultatregnskap

Morselskap

2024	2023	Beløp i NOK	Note	Konsern 2024	2023
Driftsinntekter					
9 579 096	10 559 577	Salgsinntekt	2, 3	861 984 072	401 703 140
-	-	Annen driftsinntekt	2	105 503	-
<u>9 579 096</u>	<u>10 559 577</u>	Sum driftsinntekter		<u>862 089 575</u>	<u>401 703 140</u>
Driftskostnader					
5 432 139	286 890	Varekostnad	3	409 018 831	224 870 832
17 262 534	10 009 078	Lønnskostnad	4, 5	258 493 717	92 964 067
-	13 227	Avskrivning	6, 7	19 201 179	5 308 999
39 866 760	18 911 678	Annen driftskostnad	4, 7	171 521 454	65 316 372
<u>62 561 433</u>	<u>29 220 873</u>	Sum driftskostnader		<u>858 235 181</u>	<u>388 460 270</u>
<u>-52 982 337</u>	<u>-18 661 296</u>	Driftsresultat		<u>3 854 394</u>	<u>13 242 870</u>
Finansinntekter og finanskostnader					
69 728 882	30 543 957	Inntekt på investering i datterselskap	9	2 946 785	-
713 157	554	Annen renteinntekt		2 348 614	796 821
22 224	3 378	Annen finansinntekt		103 561	91 115
2 592 526	1 309 513	Annen rentekostnad		4 915 259	1 803 006
3 229 071	388 800	Rentekostnad til foretak i samme konsern	3	3 229 071	388 800
170 607	66 750	Annen finanskostnad		386 673	926 104
<u>64 472 059</u>	<u>28 782 826</u>	Netto finansposter		<u>-3 132 043</u>	<u>-2 229 974</u>
<u>11 489 722</u>	<u>10 121 530</u>	Ordinært resultat før skattekostnad		<u>722 351</u>	<u>11 012 896</u>
<u>2 797 255</u>	<u>2 282 216</u>	Skattekostnad på ordinært resultat	8	<u>2 247 348</u>	<u>2 814 590</u>
<u>8 692 467</u>	<u>7 839 314</u>	Årsresultat		<u>-1 524 997</u>	<u>8 198 305</u>
Fordeling					
		Majoritetsinteresser	14	-1 524 997	8 198 305
Overføringer og disponeringer					
8 692 467	7 839 314	Overføringer annen egenkapital	14		
<u>8 692 467</u>	<u>7 839 314</u>	Sum			



REG ID: 20P1908-1373-43CC-P232-9663E4401386

Nordic Infrastructure Group AS

Balanse pr. 31. desember

Morselskap		Konsern	
2024	2023	2024	2023
Beløp i NOK		Note	
Anleggsmidler			
<i>Immaterielle eiendeler</i>			
-	3 742	8	-
			-
		6	97 000
			2 136 420
-	-	6	135 119 831
			53 756 709
-	3 742		135 216 831
			55 893 129
<i>Varige driftsmidler</i>			
-	-	7, 15	21 279 631
			7 955 264
3 309	3 309	7, 15	15 233 063
			9 116 083
3 309	3 309		36 512 694
			17 071 347
<i>Finansielle anleggsmidler</i>			
215 529 948	80 590 483	9	-
			-
-	-		813 360
9 279 021	-	11	-
			-
4 001 303	-		4 485 188
			959 469
228 810 272	80 590 483		4 485 188
			1 772 829
228 813 581	80 597 534		176 214 713
			74 737 305
Omløpsmidler			
-	-	10, 15	3 305 501
			2 822 834
<i>Fordringer</i>			
6 141 935	1 563 815	11	176 839 483
			54 018 593
2 049 426	1 225 130		8 351 894
			15 646 814
69 420 978	51 786 222	11	-11 262
			3 622 568
77 612 339	54 575 167		185 180 115
			73 287 975
1 619 552	405 378	12	34 607 301
			34 518 723
79 231 891	54 980 545		223 092 917
			110 629 532
308 045 473	135 578 078		399 307 630
			185 366 836



REG ID: 2021908-1373-43CC-2232-9663E4401386

Nordic Infrastructure Group AS

Balanse pr. 31. desember

Morselskap		Beløp i NOK		Note	Konsern	
2024	2023				2024	2023
Egenkapital						
<i>Innskutt egenkapital</i>						
100 686	76 461	Aksjekapital		13, 14	100 686	76 461
138 074 282	46 274 308	Overkurs		14	138 074 282	46 274 308
11 773 092	11 773 092	Annen innskutt egenkapital		14	11 773 092	11 773 092
	8 249 975	Ikke registrert kapitalforhøyelse		14	-	8 249 975
<u>149 948 060</u>	<u>66 373 836</u>	Sum innskutt egenkapital			<u>149 948 060</u>	<u>66 373 836</u>
<i>Opptjent egenkapital</i>						
12 896 734	4 204 268	Annen egenkapital		14	-3 278 366	-1 753 369
<u>12 896 734</u>	<u>4 204 268</u>	Sum opptjent egenkapital			<u>-3 278 366</u>	<u>-1 753 369</u>
<u>162 844 794</u>	<u>70 578 104</u>	Sum egenkapital			<u>146 669 694</u>	<u>64 620 467</u>
Gjeld						
<i>Avsetninger for forpliktelser</i>						
728	-	Utsatt skatt		8	431 061	191 338
-	-	Andre avsetninger for forpliktelser			-	-
<u>728</u>	<u>-</u>	Sum avsetninger for forpliktelser			<u>431 061</u>	<u>191 338</u>
<i>Annen langsiktig gjeld</i>						
-	-	Langsiktig gjeld til kredittinstitusjoner		15	13 906 952	7 003 610
29 274 638	7 138 800	Gjeld til konsernselskap		11	29 274 638	4 388 800
-	4 749 150	Øvrig langsiktig gjeld			58 628	5 568 456
<u>29 274 638</u>	<u>11 887 950</u>	Sum annen langsiktig gjeld			<u>43 240 218</u>	<u>16 960 866</u>
<i>Kortsiktig gjeld</i>						
59 160 789	6 941 757	Gjeld til kredittinstitusjoner		15	-	8 940 145
20 067 382	13 649 320	Leverandørgjeld		11	79 794 822	33 002 604
2 016 296	1 339 362	Betalbar skatt		8	2 016 296	2 808 622
1 252 433	9 350 007	Skyldige offentlige avgifter			40 178 332	23 946 269
6 622 147	10 836 279	Gjeld til konsernselskap		11	-	-
26 806 266	10 995 299	Annen kortsiktig gjeld			86 977 207	34 896 525
<u>115 925 313</u>	<u>53 112 024</u>	Sum kortsiktig gjeld			<u>208 966 657</u>	<u>103 594 165</u>
<u>145 200 679</u>	<u>64 999 974</u>	Sum gjeld			<u>252 637 936</u>	<u>120 746 369</u>
<u>308 045 473</u>	<u>135 578 078</u>	Sum egenkapital og gjeld			<u>399 307 630</u>	<u>185 366 836</u>

27.05.2025
Trollåsen

Leif Christian Salomonsen
Styreleder

Øivind Omar Horpestad
Styremedlem

Patrik Bø Egeland
Styremedlem

Gjermund Sogn
Administrerende direktør



REGJ ID: 80P0T908-1373-43CC-P232-9663E4401386

Nordic Infrastructure Group AS

Kontantstrømoppstilling

Morselskap	Beløp i NOK		Konsern	
2024	2023		2024	2023
Kontantstrømmer fra operasjonelle aktiviteter				
11 489 722	10 121 530	Resultat før skattekostnad	722 351	11 012 896
-1 339 362	-	Periodens betalte skatt	-2 808 622	-
-	13 227	Ordinære av- og nedskrivninger	19 201 179	5 308 999
-	-	Endring i varelager	-482 667	1 699 913
-4 578 120	-1 563 815	Endring i kundefordringer	-122 820 890	-29 688 242
6 418 062	9 849 258	Endring i leverandørgjeld	46 792 218	15 411 083
-25 015 304	18 585 688	Endring i andre tidsavgrensningsposter	104 127 219	22 583 044
-13 025 002	37 005 888	Netto kontantstrøm fra operasjonelle aktiviteter	44 730 788	26 327 693
Kontantstrømmer fra investeringsaktiviteter				
-	-	Utbetalinger ved kjøp av varige driftsmidler	-26 392 369	-16 722 416
-	-	Utbetalinger ved kjøp av immaterielle eiendeler	2 039 420	-2 136 420
44 470 943	-	Innbetalinger ved salg av aksjer / Goodwill	33 840 296	-
-179 410 408	-72 014 990	Utbetalinger ved kjøp av aksjer / Goodwill	-126 640 215	-52 199 048
-4 001 303	-	Endring i langsiktige fordringer	-3 525 719	-660 738
-	-	Stiftelse av datterselskap	-	-
-	-	Mottatt utbytte	-	-
-138 940 768	-72 014 990	Netto kontantstrøm fra investeringsaktiviteter	-120 678 587	-71 718 622
Kontantstrømmer fra finansieringsaktiviteter				
-	-	Utbetaling ved kjøp av egne aksjer	-	-
17 386 688	5 599 100	Utbetalinger ved nedbetaling av langsiktig gjeld	1 393 514	6 016 440
52 219 032	-16 043 577	Netto endring kassekreditt	-8 940 145	8 940 145
83 574 224	45 749 900	Innbetaling av egenkapital	83 574 224	45 749 900
-	-	Utbetaling ved kjøp av minoritetsinteresse	-	-
-	-	Utbetaling av utbytte	-	-
153 179 944	35 305 423	Netto kontantstrøm fra finansieringsaktiviteter	76 027 593	60 706 485
1 214 174	296 321	Netto endring i likvider i året	79 794	15 315 556
405 378	109 057	Kontanter og bankinnskudd pr. 01.01.	34 518 723	19 203 166
1 619 552	405 378	Kontanter og bankinnskudd pr. 31.12.	34 598 517	34 518 722



REGJ ID: 20PE1908-1373-13CC-P232-9663E1401386

Nordic Infrastructure Group AS

Noter til regnskapet for 2024

Note 1 - Regnskapsprinsipper

Årsregnskapet er satt opp i samsvar med regnskapslovens bestemmelser og god regnskapsskikk.

Konsolidering

Konsernregnskapet omfatter morselskapet Nordic Infrastructure Group AS, datterselskaper og selskaper Nordic Infrastructure Group AS har bestemmende innflytelse over. Bestemmende innflytelse oppnås normalt når konsernet eier mer enn 50 % av aksjene i selskapet, og konsernet er i stand til å utøve faktisk kontroll over selskapet. Se for øvrig note 9. Konsernregnskapet er utarbeidet som om konsernet var en økonomisk enhet. Transaksjoner og mellomværende mellom selskapene i konsernet er eliminert. Konsernregnskapet er utarbeidet etter ensartede prinsipper, ved at datterselskapet følger de samme regnskapsprinsipper som morselskapet.

Oppkjøpsmetoden benyttes ved regnskapsføring av virksomhetssammenslutninger. Selskaper som er kjøpt eller solgt i løpet av året inkluderes i konsernregnskapet fra det tidspunktet kontroll oppnås og inntil kontroll opphører.

Tilknyttede selskaper er enheter hvor konsernet har betydelig (men ikke bestemmende) innflytelse, over den finansielle og operasjonelle styringen (normalt ved eierandel på mellom 20 % og 50 %). Konsernregnskapet inkluderer konsernets andel av resultat fra tilknyttede selskaper regnskapsført etter egenkapitalmetoden fra det tidspunktet betydelig innflytelse oppnås og inntil slik innflytelse opphører.

Når konsernets tapsandel overstiger investeringen i et tilknyttet selskap, reduseres konsernets balanseførte verdi til null og ytterligere tap regnskapsføres ikke med mindre konsernet har en forpliktelse til å dekke dette tapet.

Datterselskap

Datterselskapene vurderes etter kostmetoden i selskapsregnskapet. Investeringen er vurdert til anskaffelseskost for aksjene med mindre nedskrivning har vært nødvendig. Det er foretatt nedskrivning til virkelig verdi når verdifall skyldes årsaker som ikke kan antas å være forbigående og det må anses nødvendig etter god regnskapsskikk. Nedskrivninger er reversert når grunnlaget for nedskrivning ikke lenger er til stede.

Utbytte og andre utdelinger er inntektsført samme år som det er avsatt i datterselskapet. Overstiger utbytte andel av tilbakeholdt resultat etter kjøpet, representerer den overskytende del tilbakebetaling av investert kapital, og utdelingene er fratrukket investeringens verdi i balansen.

Salgsinntekter

Inntektsføring ved salg av varer skjer på leveringstidspunktet. Tjenester inntektsføres etter hvert som de leveres. Inntekter fra salg av tjenester og langsiktige tilvirkingsprosjekter (anleggskontrakter) resultatføres i takt med prosjektets fullføringsgrad, når utfallet av transaksjonen kan estimeres på en pålitelig måte. Når transaksjonens utfall ikke kan estimeres pålitelig, vil kun inntekter tilsvarende påløpte prosjektkostnader inntektsføres. I den perioden det blir identifisert at et prosjekt vil gi et negativt resultat, vil det estimerte tapet på kontrakten bli resultatført i sin helhet.

Bruk av estimater

I utarbeidelse av årsregnskapet har man brukt estimater og forutsetninger som har påvirket resultatregnskapet og verdsettelsen av eiendeler og gjeld, samt usikre eiendeler og forpliktelser på balansedagen i henhold til god regnskapsskikk.



REGJ ID: 20PEI908-1373-13CC-P232-9663E140.1386

Nordic Infrastructure Group AS

Noter til regnskapet for 2024

Områder som i stor grad inneholder slike skjønsmessige vurderinger, høy grad av kompleksitet, eller områder hvor forutsetninger og estimater er vesentlige for årsregnskapet, er beskrevet i notene.

Klassifisering og vurdering av balanseposter

Omløpsmidler og kortsiktig gjeld omfatter poster som forfaller til betaling innen ett år etter balansedagen, samt poster som knytter seg til varekretsløpet. Øvrige poster er klassifisert som anleggsmiddel/langsiktig gjeld.

Omløpsmidler vurderes til laveste av anskaffelseskost og virkelig verdi. Kortsiktig gjeld balanseføres til nominelt beløp på etableringstidspunktet.

Anleggsmidler vurderes til anskaffelseskost, men nedskrives til virkelig verdi ved verdifall som ikke forventes å være forbigående. Anleggsmidler med begrenset økonomisk levetid avskrives planmessig. Langsiktig gjeld balanseføres til nominelt beløp på etableringstidspunktet.

Fordringer

Kundefordringer og andre fordringer er oppført i balansen til pålydende etter fradrag for avsetning til forventet tap. Avsetning til tap gjøres på grunnlag av individuelle vurderinger av de enkelte fordringene. I tillegg gjøres det for øvrige kundefordringer en uspesifisert avsetning for å dekke antatt tap.

Varebeholdninger

Lager av innkjøpte varer er verdsatt til laveste av anskaffelseskost og virkelig verdi. Anskaffelseskost vurderes etter FIFO- prinsippet. Egentilvirkede ferdigvarer og varer under tilvirkning er vurdert til full tilvirkningskost. Det foretas nedskrivning for påregnelig ukurans.

Varige driftsmidler

Varige driftsmidler balanseføres og avskrives over driftsmidlets forventede økonomiske levetid. Direkte vedlikehold av driftsmidler kostnadsføres løpende under driftskostnader, mens påkostninger eller forbedringer tillegges driftsmidlets kostpris og avskrives i takt med driftsmidlet. Dersom gjenvinnbart beløp av driftsmiddelet er lavere enn balanseført verdi foretas nedskrivning til gjenvinnbart beløp. Gjenvinnbart beløp er det høyeste av netto salgsverdi og verdi i bruk. Verdi i bruk er nåverdien av de fremtidige kontantstrømmene som eiendelen vil generere.

Pensjonsplaner

Ved innskuddsplaner betaler selskapet innskudd til et forsikringsselskap. Selskapet har ingen ytterligere betalingsforpliktelse etter at innskuddene er betalt. Innskuddene regnskapsføres som en lønnskostnad.

Skatter

Skattekostnaden i resultatregnskapet omfatter både periodens betalbare skatt og endring i utsatt skatt. Utsatt skatt/skattefordel er beregnet med 22 % på grunnlag av de midlertidige forskjeller som eksisterer mellom regnskapsmessige og skattemessige verdier, samt ligningsmessig underskudd til fremføring ved utgangen av regnskapsåret. Skatteøkende og skattereduserende midlertidige forskjeller som reverserer eller kan reversere i samme periode er utlignet og nettoført. Netto utsatt skattefordel balanseføres i den grad det er sannsynlig at denne kan bli nyttiggjort.

Betalbar skatt og utsatt skatt er regnskapsført direkte mot egenkapitalen i den grad skattepostene relaterer seg til egenkapitaltransaksjoner.



REGJ ID: 20PE1908-1373-13CC-P232-9662E1401386

Nordic Infrastructure Group AS

Noter til regnskapet for 2024

Konsernregnskap

Konsernet inngår videre i konsernregnskapet til konsernspiss Inin Group AS, Henrik Ibsens gate 100,0255 Oslo. Konsernregnskapet er tilgjengelig i Regnskapsregisteret.

Valuta

Transaksjoner i utenlandsk valuta omregnes til kursen på transaksjonstidspunktet. Pengeposter i utenlandsk valuta omregnes til norske kroner ved å benytte balansedagens kurs. Ikke-pengeposter som måles til historisk kurs uttrykt i utenlandsk valuta, omregnes til norske kroner ved å benytte valutakursen på transaksjonstidspunktet. Ikke-pengeposter som måles til virkelig verdi uttrykt i utenlandsk valuta, omregnes til valutakursen fastsatt på balansetidspunktet. Valutaendringer resultatføres løpende i regnskapsperioden.

Kontantstrømoppstilling

Kontantstrømoppstillingen er utarbeidet etter den indirekte metode. Kontanter og kontantekvivalenter omfatter kontanter, bankinnskudd og andre kortsiktige, likvide plasseringer.



REGJ ID: 30PE1908-1373-43CC-P232-9663E4401386

Nordic Infrastructure Group AS konsern

Noter 2024

Note 2 - Salgsinntekter

	Morselskap	Konsern	Morselskap	Konsern
Virksomhetsområde	2024	2024	2023	2023
Inntekter fra sentralisert tjenesteyting	4 755 177	0	10 559 577	0
Inntekter innenfor jernbanebransjen	4 823 919	862 089 575	0	401 703 140
Sum salgsinntekter	9 579 096	862 089 575	10 559 577	401 703 140

Geografisk fordeling	2024	2024	2023	2023
Norge	4 755 177	785 114 224	10 559 577	309 180 716
Sverige	0	76 975 351	0	92 522 424
Sum salgsinntekter	4 755 177	862 089 575	10 559 577	401 703 140

Note 3 - Nærstående parter

Alle transaksjoner med nærstående parter er foretatt som del av den ordinære virksomheten og til armlengdes priser. Interne transaksjoner er nettopført i konsernregnskapet. De vesentligste transaksjonene som er foretatt er som følger:

	Morselskap	Morselskap
Salgstransaksjoner:	2024	2023
Adm.tjenester	3 999 620	10 559 577
Sum	3 999 620	10 559 577
Kjøpstransaksjoner:		
Adm.tjenester	20 795 787	16 004 295
Varekostnad	5 167 499	236 995
Rentekostnad	3 229 071	388 800
Sum	29 192 357	16 630 090

Note 4 - Lønnskostnad, antall ansatte, godtgjørelser, lån til ansatte og godtgjørelse til revisor

	Morselskap	Konsern	Morselskap	Konsern
Lønnskostnader:	2024	2024	2023	2023
Lønn	13 852 648	209 032 611	7 712 136	74 152 441
Arbeidsgiveravgift	2 264 978	31 221 675	1 249 333	12 983 793
Pensjonskostnader	706 617	10 418 161	310 896	2 839 220
Andre lønnsrelaterte ytelser	438 292	7 821 270	736 714	2 988 613
Sum	17 262 535	258 493 717	10 009 078	92 964 067
Antall sysselsatte årsverk i regnskapsåret	10,84	203	6,4	96,94



REGJ ID: 80P0T908-1373-43CC-P232-8663E4401386

Nordic Infrastructure Group AS konsern

Noter 2024

Morselskap

Ytelser til ledende personer

	Lønn	Pensjon	Andre godtgjørelser
Daglig leder	2 200 000	65 428	4 392
Styremedlemmer	-	-	250 000

Det er ikke gitt lån/sikkerhetsstillelse til daglig leder, styret eller andre nærstående parter.

	Morselskap	Konsern
Godtgjørelse til revisor er fordelt på følgende:	2024	2024
Lovpålagt revisjon	151 524	1 248 231
Andre tjenester	228 501	388 436
Sum	380 025	1 636 667

Merverdiavgift er ikke inkludert i revisjonshonoraret.

Note 5 - Pensjon

Morselskap og konsern

Morselskapet og konsernet er pliktig til å ha tjenespensjonsordning etter lov om obligatorisk tjenestepensjon. Pensjonsordningen tilfredsstiller kravene i Lov om obligatorisk tjenestepensjon. Morselskapet og konsernet har innskuddsbasert pensjonsordning for alle sine ansatte. Totalt innskudd i 2024 utgjør henholdsvis NOK 706 617 for morselskapet og NOK 10 418 161 for konsernet.

Note 6 - Immaterielle eiendeler

Konsern

Immaterielle eiendeler	Utvikling og konsensjoner	Goodwill
Anskaffelseskost 01.01.	2 136 420	58 126 279
Tilgang	97 000	127 453 575
Avgang	-2 136 420	-33 840 296
Anskaffelseskost 31.12.	97 000	151 739 558
Akk. Avskrivning 31.12.	-	16 619 727
Akk. Nedskrivning 31.12.	-	-
Balanseført verdi 31.12.	97 000	135 119 831
Årets avskrivninger	-	12 250 157
Avskrivningsplan	-	10 år
Økonomisk levetid	Lineær	Lineær

Goodwill knytter seg til merverdier beregnet ved oppkjøp i 2022, 2023 og 2024, og avskrives over forventet økonomisk levetid på 10 år. Levetid er basert på forventede fremtidige kontantstrømmer fra den ervervede goodwillen. De ervervede eiendeler kan opprettholdes og videreutvikles uten at det kreves vesentlige investeringer de neste 10 årene. Avskrivningene vil dermed sammenfalle med forventede fremtidige kontantstrømmer.



REGJ ID: 80PE1908-1373-43CC-P232-9663E1401386

Nordic Infrastructure Group AS konsern

Noter 2024

Note 7 - Varige driftsmidler

Konsern

	Driftsløsøre, inventar og verktøy	Maskiner og anlegg	Sum
Anskaffelseskost 1.1.	9 322 117	9 838 095	19 160 212
Årets tilgang	18 088 336	8 304 033	26 392 369
Årets avgang	-	-	-
Anskaffelseskost 31.12.	27 410 453	18 142 128	45 552 581
Akk. avskrivning 31.12.	6 130 821	2 909 065	9 039 886
Balanseført verdi 31.12.	21 279 631	15 233 063	36 512 695

Årets ord. avskrivninger 4 763 969 2 187 053 6 951 022

Avskrivningsplan 3-5 år 3-5 år

Regnskapsmessig benyttes kun lineære avskrivninger.

Selskap i konsernet har ordinære husleieavtaler med varighet fra 1-5 år.

Note 8 - Skatt

Årets skattekostnad fordeler seg på:	Konsern		Morselskap	
	2024	2023	2024	2023
Betalbar skatt på årets resultat	2 018 774	2 808 621	2 792 785	1 339 362
Endring i utsatt skatt	228 575	5 969	4 470	942 854
Årets totale skattekostnad	2 247 349	2 814 590	2 797 255	2 282 216

Beregning av årets skattegrunnlag:

Resultat før skattekostnad	11 489 722	10 121 529
Permanente forskjeller	1 225 074	252 181
Endring i midlertidige forskjeller	-20 318	8 147
Årets skattegrunnlag resultat	12 694 478	10 381 857
Bruk av frembørbart underskudd	0	-4 293 849
Avgitt konsernbidrag	-3 529 497	0
Årets skattegrunnlag	9 164 981	6 088 008
Betalbar skatt på årets resultat	-12 421 278	-5 380 309
Betalbar skatt på avgitt konsernbidrag	-776 489	0
Betalbar skatt på mottatt konsernbidrag	15 214 064	6 719 671
Sum betalbar skatt i balansen	2 016 297	1 339 362

Oversikt over midlertidige forskjeller:

	2024	2023	Endring
Driftsmidler	3 309	-17 009	20 318
Sum midlertidige forskjeller	3 309	-17 009	20 318
Underskudd til fremføring	0	0	0
Grunnlag utsatt skatt / skattefordel	3 309	-17 009	20 318
Utsatt skatt / skattefordel 22 %	728	-3 742	4 470

Skatteeffekten av midlertidige forskjeller og underskudd til fremføring som har gitt opphav til utsatt skatt og utsatt skattefordeler, spesifisert på typer av midlertidige forskjeller.



REGJ ID: 80P6T908-1573-43CC-P232-9663E4401386

Nordic Infrastructure Group AS konsern

Noter 2024

Note 9 - Datterselskap

Morselskap

Datterselskap	Kontor	Eier-/stemme- andel	Resultat 2024	Egenkapital 31.12.	Bokført verdi pr. 31.12.
Rail Production AS	Trollåsen	100 %	19 020 442	1 613 603	30 000
Rail Supply AS	Nannestad	100 %	3 123 799	175 712	249 000
Slam Jernbaneteknikk AS	Trollåsen	100 %	-1 330 041	5 488 639	26 432 008
Konvei Kompetansesenter AS	Trollåsen	100 %	1 603 019	30 000	451 768
Banefjell AS	Tingvatn	100 %	15 587 556	38 133 823	78 540 000
Hadeland Elektro AS	Gran	100 %	7 500 541	11 814 203	75 719 158
Team 1435 AS	Moelv	100 %	6 103 980	12 671 003	27 970 000
Rail Supply Sweden AB	Stockholm	100 %	1 912 782	5 217 137	25 770
Konvei Sweden AB	Stockholm	100 %	-391 840	364 512	25 770
Rail Production Sweden AB	Sollefteå	100 %	-3 552 568	516 461	6 086 474
Nordic Railpro ANS	Trollåsen	100 %	-416 581	-416 581	-

Datter-datterselskap

AF Sørlandsbanen GA-RP ANS	Alvdal	50 %	117 317	615 988	-
Kordinate AS	Trollåsen	100 %	315 832	29 965	-
Sum					215 529 948

I desember 2024 ble selskapene Connectin AS og Connectin AB solgt for et kontantvederlag på 1 million NOK. Salget ga en regnskapsmessig gevinst på ca. 2,9 MNOK i konsernregnskapet. I 2024 hadde selskapene en omsetning på 106 MNOK med et resultat på 707 TNOK.

Note 10 - Varer

	Konsern	
	2024	2023
Innkjøpte varer for videresalg	3 305 501	2 822 834
Sum	3 305 501	2 822 834

Note 11 - Mellomværende med selskap i samme konsern og tilknyttet selskap

Morselskap

	2024	2023
Fordringer på konsernselskap	180 000	1 563 815
Kundefordringer	9 279 021	-
Langsiktige fordringer	69 432 240	51 786 222
Andre kortsiktige fordringer	78 891 261	53 350 037
Sum	78 891 261	53 350 037

	2024	2023
Gjeld til konsernselskap	3 092 650	10 836 279
Annen kortsiktig gjeld konsern	29 274 638	7 138 800
Langsiktig konserngjeld	16 327 864	12 348 578
Leverandørgjeld	48 695 152	30 323 657
Sum	48 695 152	30 323 657

Note 12 - Bankinnskudd

	Morselskap		Konsern	
	2024	2023	2024	2023
Bundne skattetrekksmidler	786 729	395 106	11 196 363	5 455 175



REGJ ID: 80PE1908-1373-43CC-P232-9663E4401386

Nordic Infrastructure Group AS konsern**Noter 2024****Note 13 - Aksjekapital og aksjonærinformasjon****Morselskap**

Aksjekapitalen består av:

	Antall	Pålydende	Balanseført
Ordinære aksjer	10 068 574	0,01	100 686

Oversikt over aksjonærene i selskapet pr. 31.12.:

	Evt. verv	Ordinære-aksjer	Eierandel	Stemme-andel
Inin Group AS		7 904 909	78,51 %	78,51 %
Heøy Holding AS		900 759	8,95 %	8,95 %
BE-MA Holding AS		361 950	3,59 %	3,59 %
Klette Invest 1 AS		263 746	2,62 %	2,62 %
Isa Haram		187 501	1,86 %	1,86 %
Simen Vanem		170 924	1,70 %	1,70 %
Øvrige aksjonærer		278 785	2,77 %	2,77 %
Sum		10 068 574	100 %	100 %

Note 14 - Egenkapital

Morselskap	Annen innskutt EK	Aksjekapital	Overkurs	Ikke reg. kapital	Annen EK	Sum
Egenkapital 01.01.	11 773 092	76 460	46 274 308	8 249 975	4 204 269	70 578 104
Årsresultat	-	-	-	-	8 692 467	8 692 467
Kapitalforhøyelse	-	24 225	91 799 974	-	-	91 824 199
Ikke reg. kap.forhøyelse	-	-	-	-8 249 975	-	-8 249 975
Egenkapital 31.12.	11 773 092	100 685	138 074 282	-	12 896 736	162 844 794

Konsern	Annen innskutt EK	Aksjekapital	Overkurs	Ikke reg. kapital	Annen EK	Sum
Egenkapital 01.01.	11 773 092	76 460	46 274 308	8 249 975	-1 753 369	64 620 467
Årsresultat	-	-	-	-	-1 524 997	-1 524 997
Kapitalforhøyelse	-	24 225	91 799 974	-	-	91 824 199
Ikke reg. kap.forhøyelse	-	-	-	-8 249 975	-	-8 249 975
Egenkapital 31.12.	11 773 092	100 685	138 074 282	-	-3 278 366	146 669 694

Note 15 - Gjeld, pant og garantier

Pantsikret gjeld:	Morselskap 2024	Konsern 2024	Morselskap 2023	Konsern 2023
Gjeld til kredittinstitusjoner	-	13 906 952	0	7 003 610
Kassekreditt	59 160 789	-	6 941 757	8 940 145
Sum	59 160 789	13 906 952	6 941 757	15 943 755

Sikret i panteobjekt med følgende bokførte verdier:	2024	2024	2023	2023
Driftsmidler	3 309	36 512 694	3 309	17 071 347
Varer	0	3 305 501	0	2 822 834
Fordringer	75 574 175	176 839 483	53 350 037	54 018 593
Sum	75 577 484	216 657 678	53 353 346	73 912 774

Sikkerhetsstillelser

Fordringer (factoring)	10 000 000
Fordringer (factoring)	30 000 000



REGJ ID: 20P01908-1373-13CC-P232-96621401386

Nordic Infrastructure Group AS konsern

Noter 2024

Note 16 - Hendelser etter balansedagen

Morselskap og konsern

Nordic Infrastructure Group AS har i februar 2025 anskaffet 100% av aksjene i Nordnes Narvik AS og i mars 2025 anskaffet 100% av aksjene i Trasé AS.

Konvei Kompetansesenter AS har i starten av 2025 samordnet sin virksomhet med søsterselskapet Rail Production AS, og har i den forbindelse gjennomført en virksomhetsoverdragelse i mars 2025. I denne har samtlige ansatte blitt overført til Rail Production AS. Konvei Kompetansesenter AS sine kontraktsmessige forpliktelser vil inntil videre løses ved innleie av personell fra andre selskaper i konsernet.

Ingen andre hendelser inntruffet etter balansedag som har vesentlig påvirkning på det avlagte regnskapet per 31.12.