



## ÅRSREGNSKAPET FOR REGNSKAPSÅRET 2012 - GENERELL INFORMASJON

### Enheten

Organisasjonsnummer: 984 656 572  
Organisasjonsform: Forening/lag/innretning  
Foretaksnavn: KALA TRAVPARK  
Forretningsadresse: c/o Elin Kristin Nilsen  
Stenkloppveien 16  
1789 BERG I ØSTFOLD

### Regnskapsår

Årsregnskapets periode: 01.01.2012 - 31.12.2012

### Konsern

Morselskap i konsern: Nei

### Regnskapsregler

Regler for små foretak benyttet: Ja  
Benyttet ved utarbeidelsen av årsregnskapet til selskapet: Regnskapslovens alminnelige regler

### Årsregnskapet fastsatt av kompetent organ

Bekreftet av representant for selskapet: Torgeir Gjølberg  
Dato for fastsettelse av årsregnskapet: 07.03.2013

### Grunnlag for avgivelse

År 2012: Årsregnskapet er elektronisk innlevert  
År 2011: Tall er hentet fra elektronisk innlevert årsregnskap fra 2012

*Det er ikke krav til at årsregnskapet m.v. som sendes til Regnskapsregisteret er undertegnet. Kontrollen på at dette er utført ligger hos revisor/enhetens øverste organ. Sikkerheten ivaretas ved at innsender har rolle/rettighet for innsending av årsregnskapet via Altinn, og ved at det bekreftes at årsregnskapet er fastsatt av kompetent organ.*

Brønnøysundregistrene, 06.05.2026



## Resultatregnskap

Beløp i: NOK	Note	2012	2011
<b>Inntekter</b>			
Salgsinntekt		112 068	86 686
Annen driftsinntekt		607 868	554 183
<b>Sum inntekter</b>		<b>719 936</b>	<b>640 869</b>
<b>Kostnader</b>			
Varekostnad		60 860	41 529
Lønnskostnad		36 269	33 289
Avskrivning på varige driftsmidler og immaterielle eiendeler		89 317	70 000
Annen driftskostnad		544 328	470 325
<b>Sum kostnader</b>		<b>730 774</b>	<b>615 143</b>
<b>Driftsresultat</b>		<b>-10 838</b>	<b>25 726</b>
<b>Finansinntekter og finanskostnader</b>			
Annen renteinntekt		8 048	7 523
<b>Sum finansinntekter</b>		<b>8 048</b>	<b>7 523</b>
Rentekostnad til foretak i samme konsern		704	645
<b>Sum finanskostnader</b>		<b>704</b>	<b>645</b>
<b>Netto finans</b>		<b>7 344</b>	<b>6 878</b>
<b>Ordinært resultat før skattekostnad</b>		<b>-3 494</b>	<b>32 604</b>
<b>Ordinært resultat etter skattekostnad</b>		<b>-3 494</b>	<b>32 604</b>
<b>Årsresultat</b>		<b>-3 494</b>	<b>32 604</b>
<b>Overføringer og disponeringer</b>			
Overføringer til/fra annen egenkapital		-3 494	32 604
<b>Sum overføringer og disponeringer</b>		<b>-3 494</b>	<b>32 604</b>



## Balanse

Beløp i: NOK	Note	2012	2011
<b>EIENDELER</b>			
<b>Anleggsmidler</b>			
<b>Immaterielle eiendeler</b>			
<b>Varige driftsmidler</b>			
Tomter, bygninger og annen fast eiendom		1 274 622	1 231 978
Maskiner og anlegg		173 742	102 125
<b>Sum varige driftsmidler</b>		<b>1 448 364</b>	<b>1 334 103</b>
<b>Sum anleggsmidler</b>		<b>1 448 364</b>	<b>1 334 103</b>
<b>Omløpsmidler</b>			
<b>Varer</b>			
Varer		64 425	48 291
<b>Sum varer</b>		<b>64 425</b>	<b>48 291</b>
<b>Fordringer</b>			
Kundefordringer		13 561	79 000
<b>Sum fordringer</b>		<b>13 561</b>	<b>79 000</b>
<b>Bankinnskudd, kontanter og lignende</b>			
brukskonto		228 938	632 530
rentekonto		406 370	
kasse		675	
<b>Sum bankinnskudd, kontanter og lignende</b>		<b>635 983</b>	<b>632 530</b>
<b>Sum omløpsmidler</b>		<b>713 969</b>	<b>759 821</b>
<b>SUM EIENDELER</b>		<b>2 162 333</b>	<b>2 093 924</b>
<b>EGENKAPITAL OG GJELD</b>			
<b>Egenkapital</b>			
<b>Innskutt egenkapital</b>			



## Balanse

<b>Beløp i: NOK</b>	<b>Note</b>	<b>2012</b>	<b>2011</b>
<b>Opptjent egenkapital</b>			
Annen Egenkapital		2 162 333	2 059 024
<b>Sum opptjent egenkapital</b>		<b>2 162 333</b>	<b>2 059 024</b>
<b>Sum egenkapital</b>		<b>2 162 333</b>	<b>2 059 024</b>
<b>Sum langsiktig gjeld</b>		<b>0</b>	<b>0</b>
<b>Kortsiktig gjeld</b>			
Annen kortsiktig gjeld		0	34 900
<b>Sum kortsiktig gjeld</b>		<b>0</b>	<b>34 900</b>
<b>Sum gjeld</b>		<b>0</b>	<b>34 900</b>
<b>SUM EGENKAPITAL OG GJELD</b>		<b>2 162 333</b>	<b>2 093 924</b>

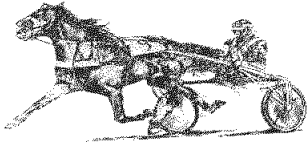


# *Årsmøte Kala Travpark*

**Beretning for året 2012**



*Møtet avholdes på Høk-Kro  
Torsdag 7. mars 2013  
Kl. 19.00*



Kala Travpark  
Etabl. 1956

### **SAKSLISTE**

- 1. Åpning**
- 2. Valg av:**
  - Dirigent**
  - Referent**
  - 2 til å underskrive protokollen**
- 3. Årsberetninger**
  - I. Styret**
  - II. Løpskomiteen**
  - III. Arr.komiteen**
  - IV Ponnikomiteen**
- 4. Regnskap**
- 5. Budsjett 2013**
- 6. Innkomne forslag**
- 7. Kontingenter og styrehonorarer**
- 8. Valg av 2 revisorer med 1 vara**

## **Sak 3 a. Styrets beretning for året 2012**

### **Kort referat fra årsmøtet fra beretningssåret 2011**

Årsmøtet ble avholdt på Høk-Kro, Skjeberg den 22.mars 2012  
Det møtte 29 personer, hvorav 18 stemmeberettigede.

#### **Det var innkommet 4 forslag.**

3 fra Skjeberg og Berg Travselskap og 1 fra styret i Kala.  
2 av Skjeberg og Berg forslag ble trukket, det tredje omhandlet Åpen kiosk ved hurtigkjøring søndager på Kala. Forslaget var at inntekten skulle gå til laget. Etter en debatt ble følgende vedtak, ved en slik aktivitet skulle 25% gå til travlaget, travlagene får tilgang til dette. Forslaget fra styret var det samme som året før "se Kala med nye øyne". Forsamlingen støttet styrets forslag og valgte Knut André Johannessen til å lede dette prosjektet.

#### **Honorarer og Kontingenter.**

**Kontingent fra travlagene ble vedtatt uendret kr. 50,- pr. medlem**

**Treningsavgiften for enkeltpersoner (ikke medlem) forble uendret kr. 350,- pr år.**

**Honorarer ble uendret og er som følger:**

- **Formann, sekretær og kasserer kr 2000,-**
- **Øvrige styremedlemmer kr 2000,-**
- **Arrangementkomiteens og løpskomiteens medlemmer kr 500,-**

#### **Møter siden forrige årsmøte:**

- **Konstitueringsmøte**
- **5 Styremøter**
- **1 fellesmøte**

Dugnadstimen har i år hovedsak gått med til nytt måltårn og oppussing av dommertårn.

#### **Styrets sammensetning i perioden**

Leder:	Nils Olav Holm	Halden og Omegn Travselskap
Kasserer	Torgeir Gjølberg	Moss Fogderis Travselskap
Sekretær:	Elin Kristin Nilsen	Skjeberg og Berg Travselskap
Styremedlemmer:	Jan Sverre Larsen	Råde og Onsøy Travlag
	Fredrik Solberg	Fredrikstad og Omegn Travselskap
	Ole-Petter Kjerner	Sarpsborg & Omegn Travselskap



**Atter en dugnads innsats måtte til for å få et nytt måltårn i 2012**

### **Dugnad**

I beretningsåret har det vært betydelig dugnadsarbeid for å få et nytt måltårn. Vi har vi måttet brette opp armene og gå til for fullt igjen.. Måltårnet som sto ferdig i 2011 forsvant i flammehavet i september samme år. Heldigvis var forsikringen i orden og et nytt tårn kunne påbegynnes. Et samlet styre valgte å satse på at medlemmene stilte opp, slik at Kala kunne få en økonomisk fordel fra forsikringsselskapet. En gjeng medlemmer som på nytt stilte opp på dugnad «tryllet frem» et nytt tårn som sto klart til bruk til Toto kjøringen 5.august 2012.

### **Funksjonærer**

Styret vil understreke, som så mange ganger før, "teamwork" gir resultater. Dugnadsinnsats som løpsleder, plassjef, dommere, startere, tidtaker, måldommere, sekretæriat, løpskomité, arrangementskomité, ponnikomité, kioskselgere, loddselgere, renholdere og ryddere er en forutsetning for at vi skal kunne arrangere løp og drive vår stolthet Kalabanen!

### **Lokalkjøringer 2012**

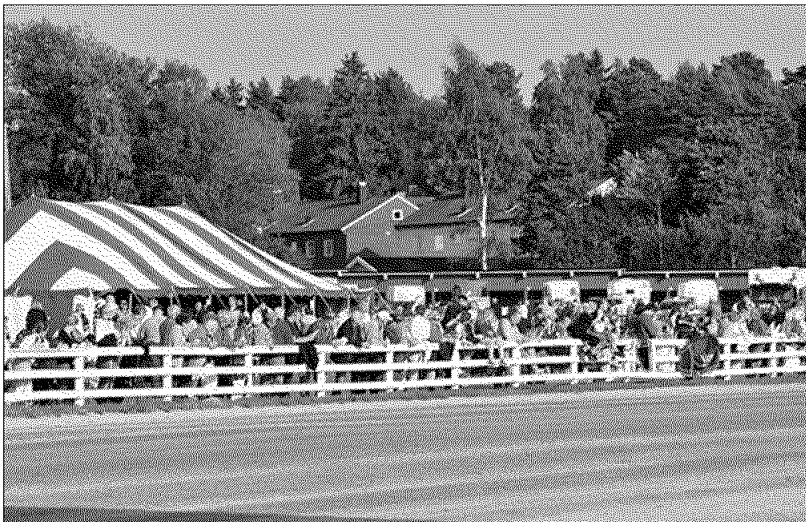
De tilsluttede travlagene har også i år gjennomført terminfestede lokalkjøringer med glans. De jobber frem sponsorer, sørger for vaffelrøre til kiosksalget, tar seg av lodd salg, overrekkelse av blomster på seremoniplass og gjennomfører premieutdelingen. På selve løpsdagen er det et godt samarbeid fra de 6 travlagene som gjør at vi kommer i mål.

Lokalkjøringene ble avholdt den, 15.april, 06.mai, 10.juni, 26 august og 16. september Det har vært mange gode travere på Kala i beretningsåret og vi viser til løpskomiteens beretning. Resultatlistene med mer.. finnes på nettisden vår [www.kalabanen.com](http://www.kalabanen.com)



*Troll Tyra og Nils Olav Holm vant året første løp på Kala 15.april 2012*

### Propagandatravet 2012



#### **Totokjøringen gikk av stabelen den 5. august,**

det var pent vær, masse folk og god omsetning. Kalas tilsluttede travlag har ansvaret for kiosk, salg av program på banen, sponsoravtaler og annonsører. Momarken Toto har ansvar for spillet og det tekniske. På seremoniplass vanket det blomster og gratulasjoner til alle sju vinnerne.

Momarken kuskene Odd Arne Sagholen og Per Oleg Midtfjeld tok godt for seg, da begge hentet hjem to seire hver. Øvrige løpsvinnere var Geir Flåten, Geir Vegard Gundersen og svenske gjest Madelene Elgtberg. Alle vinnerhestene fikk seiersdekket fra sponsorene.

Det var rosende ord å høre fra sentrale personer fra DNT og NR som hadde tatt turen til Kala. Tusen takk til: *\*Hovedsponsor NORGESFØR, Råde Mølle, som skal ha skryt for sin positive holdning til travet.*

*\*Løpssponsorer; Moss Fogderis Travelskap, Fredrikstad og Omegn Travelskap, Sarpsborg og Omegn Travelskap, Gundersen Galvano A/S, UCO, TrømborgTravlag sponse atter en gang ungdomsløpet og Hafslund Hovedgård holdt tradisjonen vedlike ved å sponse ponniløpet.*

**Totalomsetning 2012 ble kr.836.154,- (2011:1.115.946,-) (2010:985.867,-) (2009:1139.693,-)**



*Vinner av Veterinær Martin Kolbergs Minneløp 2012, Frøen Balder og Per Oleg Midtfjeld*

### **Felles trening for store og små**



Etter at Kala dannet sin egen ponnikomité har aktiviteten for barn og ponni vokst veldig. Ponnikomiteen arrangerer ponnisamlinger og andre aktiviteter i tillegg til organisert ponnitrening.

Ponnitrening er et organisert tilbud som Det Norske Travselvskap tilbyr barn og unge. Barna møter opp på terminfestede treninger med egen ponni, og lærer stell, påseling, håndtering og kjøring med hest. Det er to ponninstruktører på hver ponnitrening som teller timer for godkjenning som kusk for deretter å kjøre opp til ponnilisens.

Instruktørene er utdannet av DNT og hører til Østfold Travforbund som organiserer ponnitrening.

### **Bingo**

Bingo gir oss fortsatt gode inntekter, i beretningsåret ble det ca 85 tusen kroner. Vi får også provisjonsinntekter fra grasrotandelen.

## **Hjemmeside**

Torgeir Gjølberg sørger for at Kalabanens nettside er oppdatert.  
Sigrun Gjølberg er flink bak kameraet og sørger for fine bilder til hjemmesiden.  
Nettsiden [www.kalabanen.com](http://www.kalabanen.com) har mange besøk

## **Anlegg**

Kalabanen" ligger der som en perle og kala styret er kjempe stolte av den samarbeidsviljen De tilsluttede travlagene viser, slik at vi kan vise frem et flott treningsanlegg år etter år. Det har i året som har gått vært stor aktivitet på vårt treningsanlegg Kalabanen. Som vanlig ble den årlige vår-dugnaden avholdt før årets første lokalkjøring. Måltårnet som brant ned til grunnen har gjenoppstått. Pga masse dugnad og noe innleid hjelp klarte vår grand Old man Morten Helgesen og banemann Raymond å nå målet! Tårnet var klart til bruk på årets første lokalkjøring. Styret takker også for bra dugnadsvilje fra tilsluttede lag, som gjorde at vi nå kan se tilbake på en flott jobb og over hundretusen inn på kontoen for innsatsen.

- Vi har gjennomført 5 lokalkjøringen med bra oppslutning både av hest og publikum.
- Totokjøringen ble i år igjen en flott arrangement med et lite overskudd på kr.30.000,
- Hestens kveld arrangert i samarbeid med Sarpsborg kommune ble meget bra,
- Til start kurset har vært på kala et par ganger.
- Kala lånte velvillig bort banen til ponnidag på Kala.
- Banene har vært leid ut til Sirkus, Veteranklubben, Baldur og Oslo hundeskole.
- 0 til 100 prosjektet til kommunen er ferdigstilt, dvs stien på "skausiden" på Kala



Vi har ellers

- vært i møte med Sarpsborg kommune – tursti og treningsløyper.
- Arbeider med å utvikle Kala til et komplett treningsanlegg.
- Fellestrening for stor og liten hest ble arrangert
- Veteranbil klubben hadde sin årlige sommertreff på Kala.

## **Utleie**

- Teltet ble utleid flere ganger
- Klubbhuset ble utleid
- Cirkus leide plass på anlegget
- Hundeklubben har leieavtale
- Jens Aarum leier bolighuset

## Økonomi

Tross store investeringer de seneste årene har Kala Travpark fortsatt god likviditet, mye takket være stor dugnadsinnsats i disse prosjektene. Det vises for øvrig til regnskapet.

## Strategi - Kala Travpark fram mot 2014

- Påselingsbokser
- Oppussing av bolig
- Uthus
- Indre bane
- Skogspleie
- Inngjerding av området
- Grensejusteringer naboer
- Lysanlegg banen
- Dommertårn

**Kala den 27.02.2013**

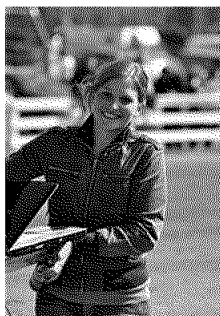
for styret

**Elin** Kristin Nilsen (sekretær)

**Sign:**Nils Olav Holm, Torgeir Gjølberg, Ole-Petter Kjenner, Fredrik Solberg JanSverre Larsen



### Sak 3b *Årsberetning, løpskomiteen*



Løpskomiteen på Kala har i 2012 bestått av følgende personer:

Svein Arne Johannesen	Halden og Omegn Travselskap
Jørn Gunnar Nilsen	Sarpsborg Travselskap
Jan Arne Raab	Fredrikstad Travselskap
Bjarne Løkke	Råde og Onsøy Travselskap
Tom Vidar Walther	Skjeberg og Berg Travselskap
Mari Gjølberg	Moss Fogderi Travselskap

I 2012 ble det arrangert 5 lokalkjøringer og en totokjøring på Kala travpark. Det har vært rekordstor deltagelse av både hester og ponnier. Tilsammen har det vært 278 startende hester under årets 5 lokalkjøringer og tilsvarende 53 ponnier. Ved samtlige av årets lokalkjøringer har det i tillegg til vanlige grunnlagsinndelte løp, blitt arrangert 3-årsløp for både varmblods og kaldblods. Disse løpene har vært av god kvalitet og av stor interesse. Ved årets to siste kjøring ble det også i år arrangert 2-årsløp, med totalt 19 startende 2-åringer.

Tross rekordmange startende hester på Kala i 2012, preges fortsatt en del løp av for få deltagende. En målsetning for 2013 vil derfor være å øke gjennomsnittlig antall startende per løp.

*Tabellen nedenfor viser antall arrangerte løp, antall startende hester og ponnier, samt strykninger.*

2012	Antall Løp	Totalt antall meldte	Startende hester	Startende Ponnier	Totalt antall strykninger	Strykingsprosent
15.april	8 ordinære, 2 ponni	74	59	10	5	6,7 %
6.mai	9 ordinære, 2 ponni	87	62	14	11	12,6 %
10.juni	9 ordinære, 1 ponni	67	52	6	9	13,4 %
26. august	10 ordinære, 2 ponni	81	61	10	10	12,3 %
16. september	9 ordinære, 2 ponni	66	44	13	9	13,6 %
<b>Totalt i 2012</b>	<b>45 ordinære, 9 ponni</b>	<b>375</b>	<b>278</b>	<b>53</b>	<b>44</b>	<b>11,7 %</b>



Siste 5 år						
<b>Totalt i 2012</b>	<b>45 ordinære, 9 ponni</b>	<b>375</b>	<b>278</b>	<b>53</b>	<b>44</b>	<b>11,7 %</b>
<b>Totalt i 2011</b>	<b>33 ordinære, 8 ponni</b>	<b>248</b>	<b>188</b>	<b>46</b>	<b>20</b>	<b>8 %</b>
<b>Totalt i 2010</b>	<b>43 ordinære, 6 ponni</b>	<b>298</b>	<b>239</b>	<b>44</b>	<b>15</b>	<b>~5 %</b>
<b>Totalt i 2009</b>	<b>40 ordinære, 6 ponni</b>	<b>230</b>	<b>201</b>	<b>41</b>	<b>29</b>	<b>13 %</b>
<b>Totalt i 2008</b>	<b>41 ordinære, 5 ponni</b>	<b>292</b>	<b>215</b>	<b>28</b>	<b>49</b>	<b>17 %</b>

Løpskomiteen har i forkant av hver lokalkjøring avholdt møte i klubbhuset på Kala. Alle løpskomiteens medlemmer har mottatt påmeldinger og vært med på å sette opp løpene, Mari har deretter laget de digitale startlistene og programmet. På løpsdagen har Mari og Tom Vidar hatt ansvar for vekta, Bjarne har vært måldommer, Svein har vært dommer og Mari har laget resultatlistene. Jørn og Jan Arne har tatt seg av flagg, høytalere og fungert som hjelpestartere.

Vi vil til slutt takke alle funksjonærer (plassjef, hovedstarter, dommere, løpsleder og tidsdommer) og andre medhjelpere for god innsats i året som var.

Løpskomiteen på Kala 2012

v. Mari Gjølberg

### Sak 3 c Årsberetning Arrangementskomiteen

Komiteen har bestått av:



Randi Gradert. leder  
Inger Lise Nordli  
Jan Brogaard  
Nathalie Jensen  
Anita Østad  
Ingar Granly

Halden og Omegn Travselskap  
Skjeberg og Berg Travselskap  
Moss Fogderis Travselskap  
Fredrikstad og Omegn Travselskap  
Sarpsborg og Omegn Travselskap  
Råde og Onsøy Travlag

I året 2012 har kiosken vært i full drift på alle lokalkjøringer, totokjøring og familiedag for ponnigruppa. Vi stilte også opp med mat til deltagerne på Til start kurset, som ble holdt av Østfold Travforbund.

Dekningen av folk fra de ulike lagene har vært stort sett bra. Men til toto kjøringen ser vi at det er behov for flere folk i kioskjenesten. Det er viktig å minne om at vi alle lagene alt nå bør planlegge sesongen vi står foran, og spør folk som kan ta ansvar for løpsdagen sin på Kala. Det er for sent kvelden før. Husk alle må være med til alt er ryddet og vasket. De som har kommet gjør en kjempeflott innsats.

Vi vil takke den fete staben i kiosken for innsatsen også denne sesongen. Uten deres stabile innsats ville vi ikke fått det til, og trivelig har vi det. Så meld dere til et tak i kiosken for Kala løpene.

Vårt felles løft et Toto kjøringen. Her trengs det mye folk til dugnad før og etter løpet og på selve dagen. Sette alt av tid nå på kalenderen. Vi får til alt det vi prioriterer.

Vaffelrøren som lagene gir til løpsdagen gjør at vi får et godt overskudd i kiosken.

Dette drar vi alle nytte av. Takk til lagene.

Det går med ca. 20l pr. løp. Og 50- 60 på Toto kjøringen.

Vi takker for et godt løps år 2012 selv. Ser fremover til nye tak i 2013.

Husk at alle tak vi gjør er for fellesskapet.

Halden 27.02.2012  
For arrangement komiteen  
v/Randi Gradert

### Sak 3 c Årsberetning ponnikomiteen



#### Årsberetning for ponnikomiteen på Kala Travpark 2012

Styrets sammensetning i det 2.driftsåret har vært :

Leder Anne Alfredsen, Skjeberg og Berg

Kasserer Anne Grete Engen, Fredrikstad og omegn

Sekretær Line Solberg , Råde og Onsøy

Styremedlem Adrian Grøvdal, Sarpsborg og omegn

Varamedlem Marlen Karlstad, Skjeberg og Berg

Målet har vært å få 1. medlem med varamedlem fra hvert lag, men vi mangler stadig noen fra Halden og omegn, og Moss Føgderi. Vi håper dette kommer på plass i 2013.

Det har i 2012 vært avholdt 8 styremøter, alle på Kala, og vi har fått utrettet mye .Vi har også vært tilstede på 2 styremøter i Kala, orienteringsmøter på hver lokalkjøring, og 1møte for alle komiteer og andre som har vært delaktige i lokalkjøringene i 2012. Vi har avholdt 10 fellestreninger. Gjennomsnittet pr. trening har i år vært 9 ekvipasjer, mot 7 i 2011. Det går godt rundt Kala, pr dags dato har vi 6 stykker som holder på med lisenskurs. Vi har også avviklet oppkjøringer og prøveløp for både kusker og ryttere. I september dro vi en gjeng til Rakkestad, lånte hytte av turhestforeningen, og samlet 9 ekvipasjer til helgeleir. Både ung og gammel storkoste seg denne helga. 26.februar var vi i Stokke på AEG, hvor vi fikk oppleve finaler i sprang og dressur, samt i presisjonskjøring. 9 ekvipasjer var også representert på ponnilandsleiren. 1. september var det ponnens dag , og mange fant veien hit denne dagen. Det ble kjørt rekruttløp og vanlig ponniløp. Vi var også representert på hestensdag, arrangert av Sarpsborg Kommune.

Også i år har vi vært så heldige at vi har fått tilført sponsormidler, både som pengegaver og premier. Vi takker så mye for dette.

Aktiviteten har vært meget stor blant våre kusker og ryttere i 2012. Spesielt vil vi nevne Elise Alfredsen, som stakk av med bane championatet på Momarken . Våre kusker/ryttere har i alt startet 49 ganger på Momarken, og det har resultert i hele 8 førsteplasser ! Vi har også flere som har utmerket seg på andre baner, bl.a har Loppeline, Elise Alfredsen og Flystjerne , Irma Solberg , satt Norgesrekorder. Vi gratulerer ! I lokalkjøringene har det også vært mange deltakere i 2012. I 2011 var det 40 startende ekvipasjer, mot 53 i 2012, men med 1 kjøring mere.

Vi takker for innsatsen til alle frivillige som har hjulpet oss gjennom 2012, uten dere hadde vi ikke klart denne oppgaven !

Tilslutt vil vi takke Kalastyret for deres velvillighet.

Atter et år er tilbaketrukket og vi ser fram mot en ny Kala sesong.

000



## Sak 4 og sak 5 Regnskap 2012 og budsjett 2013

## Resultatregnskap

Konto	Tekst	Regnsk. 2011	Regnsk. 2012	% av budsj.	Budsjett 2012	Budsjett 2013
3 200	Salgsinntekter utenfor avg.omr.	86 686	112 068	119 %	95 000	100 000
3 400	Tilskudd	111 800	143 496	110 %	130 000	130 000
3 600	Leieinntekter	94 000	77 500	62 %	126 000	100 000
3 700	Provisjonsinntekt	100 908	85 864	86 %	100 000	100 000
3 900	Andre inntekter	33 289	64 750	185 %	35 000	50 000
3 920	Medlemskont	28 150	25 800	92 %	28 000	25 000
3 935	Ponnisponsorer	19 000	36 000	360 %	10 000	20 000
3 940	Arrangementsinntekter	71 939	85 957	102 %	84 000	85 000
3 950	Sponsorer	95 098	88 500	89 %	100 000	90 000
<b>3</b>	<b>Salgs- og driftsinntekter</b>	<b>640 869</b>	<b>719 936</b>	<b>102 %</b>	<b>708 000</b>	<b>700 000</b>
4 200	Innkjøp av varer	0	0		0	
4 300	Varer for videresalg	41 529	60 860	122 %	50 000	50 000
4 800	Stevnekostn. Egne arr.	150 364	210 330	109 %	193 000	220 000
4 900	Ponniaktiviteter	3 850	42 334	423 %	10 000	40 000
<b>4</b>	<b>Sum varekostnader</b>	<b>195 742</b>	<b>313 524</b>	<b>124 %</b>	<b>253 000</b>	<b>310 000</b>
5 000	Personalkostnader, lønn	33 289	36 269	104 %	35 000	35 000
5 300	Andre godtgjørelser	27 000	27 000	100 %	27 000	27 000
5 900	Annen Personalkostnad/kursutg.	25 605	27 914	87 %	32 000	30 000
<b>5</b>	<b>Sum personalkostnader</b>	<b>85 894</b>	<b>91 183</b>	<b>97 %</b>	<b>94 000</b>	<b>92 000</b>
6 000	Av- og nedskrivning	70 000	89 317	128 %	70 000	80 000
6 300	Lokaler	4 585	6 165	123 %	5 000	6 000
6 400	Leie maskiner med mer	82 332	82 332	98 %	84 000	40 000
6 500	Utstyr, inventar etc (ikke aktiveres)	5 060	4 319	9 %	50 000	20 000
6 600	Rep/vedl. Banen	17 321	2 497	12 %	20 000	15 000
6 700	Rep/vedl. Bygninger	3 269	0	0 %	10 000	5 000
6 750	Rep/vedl. Maskiner	13 324	24 773	165 %	15 000	20 000
6 800	Kontorkostnader	3 415	3 391	68 %	5 000	5 000
6 900	Porto og telefon	900	4 507	451 %	1 000	1 000
7 100	Diesel+bilgodtgj., diett m.m.	28 324	21 512	86 %	25 000	25 000
7 300	Salgs-, reklame- og represent. kost.	10 500	12 315	123 %	12 000	17 000
7 500	Forsikring	30 531	33 758	102 %	33 000	35 000
7 600	Elektrisitet	43 872	28 004	62 %	45 000	40 000
7 700	Kommunale avgifter	20 073	13 177	53 %	25 000	20 000
<b>6 -7</b>	<b>Sum annen driftskostnad</b>	<b>333 507</b>	<b>326 067</b>	<b>82 %</b>	<b>400 000</b>	<b>329 000</b>
<b>Sum</b>	<b>Driftskostnader</b>	<b>615 143</b>	<b>730 774</b>	<b>98 %</b>	<b>747 000</b>	<b>731 000</b>
8 040	Finansinntekter	7 523	8 048		10 000	10 000
8 140	Finanskostnader	645	704		500	1 000
<b>Sum</b>	<b>Finansielle poster</b>	<b>6 879</b>	<b>7 344</b>	<b>77 %</b>	<b>9 500</b>	<b>9 000</b>
<b>8 800</b>	<b>Årsresultat overført egenkap.</b>	<b>32 604</b>	<b>-3 494</b>		<b>-29 500</b>	<b>-22 000</b>



<b>BALANSEREGNSKAP</b>		<b>Regnsk. 2011</b>	<b>Regnsk. 2012</b>
<b>1</b>	<b>Eiendeler:</b>		
1 100	Grunn, gnr. 1042 bnr. 145	1	1
1 200	Bygninger, klubbhus og påseling	265 113	254 508
1 300	Kiosk	299 183	287 216
1 310	Ponnistall	145 714	139 885
1 320	Påselingsbokser, nye	203 821	195 668
1 350	Maskiner	102 125	121 700
1 360	Måltårn	318 147	397 343
1 110	Lydanlegg		52 042
1 400	Varelager	48 291	64 426
1 500	Fordringer <sup>note 2</sup>	79 000	13 561
1 900	Kasse	10 079	675
1 910	Bankinnskudd rentekonto	298 716	406 370
1 920	Bankinnskudd brukskonto	323 735	228 938
<b>1</b>	<b>SUM EIENDELER</b>	<b>2 093 924</b>	<b>2 162 332</b>
<b>2</b>	<b>Egenkapital og gjeld</b>		
<b>2 000</b>	<b>Egenkapital</b>	<b>2 059 024</b>	<b>2 162 332</b>
2 100	Langsiktig gjeld		
2 200	Kortsiktig gjeld	34 900	0
	<b>Sum gjeld</b> <sup>note2</sup>	<b>34 900</b>	<b>0</b>
<b>2</b>	<b>Sum gjeld og egenkapital</b>	<b>2 093 924</b>	<b>2 162 332</b>

**Revisjon av regnskap for Kala Travpark regnskapsåret 2012**

Fremlagt for revisjon har vært bilag, hovedbok med kassedagbok, kontoutskrifter fra bank og saldliste for bankkonto og kasse. Generelt er det meget god orden i regnskapet. Alle bilag er nummerert sammen med bankutskrifter, og regnskapsførselen er innrettet slik at det er enkelt å få oversikt over inntekter og kostnader. I 2011 oppstod en brann i måltårnet som innebar at dette måtte avskrives i sin helhet. For at regnskapet i størst mulig grad skal gi årsmøtet et uttrykk for resultatet av driftsåret 2012, har styret lagt fram et resultatregnskap eksklusive alle forhold som vedrører nytt måltårn. I balansen er bokført verdi av det gamle måltårnet nedskrevet, mens alle forsikrings-utbetalinger og kostnader vedrørende nytt måltårn er ført direkte mot balansen. Note 1 viser et særskilt oppsett av byggeregnskapet og forsikringsoppgjøret. Det viser et netto resultat på ca. 133 000 kroner, som kommer i tillegg til resultatregnskapet. Kostnader til nytt måltårn er aktivert med 413 899 kroner, i tillegg til at det er aktivert 57 824 kroner til nytt lydanlegg. Bygningsaktiva er avskrevet med 4 pst., lydanlegget med 10 pst. og maskiner og redskaper med 20 pst, som til sammen gir avskrivninger på 89 317 kroner. Varelageret av premier har økt med 16 134 kroner til 64 426 kroner. Kala Travpark har ingen langsiktig gjeld og et begrenset omfang av usikre utestående fordringer. Gjenstående leasingleie på traktor var ved årsskiftet 6 måneder. Regnskapet viser etter dette et driftsresultat på -10 838 kroner, og et finansresultat på 7 344 kroner. Årets resultat på -3 494,- kroner er avstemt mot egenkapitalen, som etter dette er bokført med 2 162.332,- kroner. Regnskapet kan godkjennes som Kala Travparks regnskap for perioden 1.1.12-31.12.12.

Sarpsborg den ..... 2013

.....  
Marion Andersen (sign)  
(Revisor).....  
Reidar Simensen (sign)  
(Revisor)



## Note 1 - Nytt måltårn, byggeregnskap

Nr	Dato	Hvor	Hva	kroner
1	11. nov.	Smart Club	Gulvspanplater	1 980
2	11. nov.	Monter Østfold	Grunnmursplater	2 210
3	11. nov.	OBS Bygg Sarp.	Takplater innv. Med mer	3 817
4	14. nov.	Byggmax, Borg	Grunnmurspapp	134
5	17. nov.	Bauhaus vestby	Utgangsdør	1 990
6	23. nov.	Byggmax Borg	Isopor til grunnmur	125
7	23. nov.	OBS Bygg Sarp.	Superfix til dekorplater	411
8	30. nov.	Norstone	Subbus	395
9	21. nov.	Knatterudfjellet	Materialer, gran og furu	1 624
10	8. des.	Norsk Takstol	Takvinkel 9 stk	6 300
11	17. des.	Glassm. S. Ottesen	Vinduer og karmmer	47 569
12	12. jan.	Stangeskovene Tistedal	Kledning 1019 LM	20 681
13	7. jan.	Herfoll Sarp.	Plater innv. + isolasjon	17 963
0	1. mar.	Byggmax Snekkerstuba		8 057
15	12. mar.	Bygg Max	Takspærre med mer	1 849
16	7. mar.	Bygg Max	Asfaltpl., dørvrider med mer	576
17	27. feb.	Bygg Max	Vindspærre	299
18	27. feb.	Bygg Max	Beis med mer	4 465
19	7. mar.	Bygger'n	Skruer	134
20	12. mar.	Bygg Max	Terassebord	268
21	15. mar.	Karl Paulsen	Røstekrans	120
22	20. mar.	ByggMax	Vindskyplater, beslag	1 399
23	16. mar.	Bygger'n	Hjørnebord	888
24	14. mar.	Bygg Max	White Spirit	100
25	14. mar.	Bygger'n	Impregnering vannbrett	252
26	22. mar.	Bygg Max	Kledning + vanger	2 707
27	20. mar.	Bygg Max	Maling, vindpapp, spiker	1 825
28	27. feb.	Bygger'n	Pappspiker	558
29	20. mar.	Coop Obs	Kapp og gjørsag	1 989
30	8. apr.	Per Klavestad Installasjon	El. installering	47 500
31	4. apr.	Bygger'n	Kledning	62
32	13. apr.	Böckmann	Vinduer, installering	22 638
33	29. mar.	Läminkäinen	Subbus	1 645
34	3. apr.	Bygg Max	Dekkbeis	499
35	26. mar.	Bygg Max	Kledning og beis	761
36	2. apr.	Coop Obs	Hobbyplater til foring	1 673
37	31. mar.	Biltema	Fugeskum	201
38	11. apr.	Bygger'n	Trevirke til rekkverk	324
39	2. apr.	Listverkhuset	Lister	3 755
40	11. apr.	Coop Obs	Maling	183
41	13. apr.	TK Gulv og Interiør	Gulvmaling, trapp	229
42	11. apr.	DNB Nor	Uttak til egeninnsats	12 500
43	20. apr.	Holm og Svendby	Snekkerarbeid + div.	95 000
44	1. jun.	Per Klavestad Installasjon	Elektrikerarb.	39 294
45	30. mai.	Bygger'n	Utføring dør med mer	448
46	29. mai.	Coop OBS Tune	Rekkverk, foring med mer	801
47	23. mai.	Biltema	Fugeskum	200
48	23. mai.	MegaFlis	Grunning, avretting	366
49	25. mai.	Bygg Max	laminat, maling, list trapp	4 584
50	20. apr.	Bygger'n	Materialer til delevegg	416
51	24. apr.	Dør&Vindu Ø.	Dør og drøvrider	1 090
52	24. apr.	ByggMax	Treskruer og lim	338
53	24. apr.	Montør	Rekkverk, trapp	260
54	20. apr.	Byggmax	Delevegg	455
55	3. mai.	Klavestad Installasjon	El. arbeid 2. akonto	27 500
57	1. nov.	N.O.Holm	Materialer	14 500
58	30. mai.	Norstone	Grus	2 056
59	30. mai.		Maling	2 610
60	1. jun.	Klavstad Installasjon	Elektrikerarb.	1 332
61		Eide	Husleietap	24 000
<b>Sum utlegg i.h.t. bilag</b>				<b>437 899</b>
06.mar		Fra IF	MVA refusjon bilag 1-13	-21 040
08.mai		Fra IF	MVA refusjon bilag 43	-19 000
03.jul		Fra IF	MVA refusjon bilag 44-	-32 763
2.12.2011		IF skadeforsikring	Forskudd forsikringsoppgj.	-275 000
9.5.2012		IF skadeforsikring	Sluttoppgjør 550000/2	-275 000
9.5.2012		IF skadeforsikring	Husleietap	-12 000
10.5.2012		IF skadeforsikring	Egenandel	6 000
<b>Sum utbetalinger fra IF</b>				<b>-628 803</b>
<b>d.d.</b>		<b>Diff kostnader-tilskudd</b>		<b>-190 904</b>
3.5.2012		Lydanlegg		57 824
<b>d.d.</b>		<b>Netto diff kostnader-tilskudd</b>		<b>-133 080</b>



## Note 2 – 2012

Forbruk premier

	Antall						Sum
	15.04.12	06.05.12	10.06.12	26.08.12	16.09.12	toto-aug.	
Spisegaffler	6	7	7	6	6		32
Spisekniver	6	7	7	6	6		32
Gavekort							0
Paispader	8	9	9	8	7		41
Flaskeåpner	9	9	8	8	6		40
Kolberg						1	1
Kaffeskjeer	7	7	4		3		21
Teskje				14	4		18
Syltetøyskje				3			3
Rosetter	18	23	15	20	22	15	113
Vase							0
Seidel/skål							0
Seidel/skål	2	4	1	1			8
3 års pokal	2	2	2	2	2		10
Boller E.D.	2						2
Ponni toto							0
Dekken						8	8
<b>Sum kr</b>	<b>33 616</b>	<b>36 308</b>	<b>33 823</b>	<b>38 402</b>	<b>30 657</b>	<b>9 775</b>	<b>182 581</b>

## Lagerbeholdning premier Kala Travpark 2012

	Priser inkl. mva og rabatt kr pr stykk	Beholdning	Beholdning
		31.12.2012 opptalt antall	1.1.2012 antall
Spisegaffler	1019	10	13
Spisekniver	767	10	13
Gavekort	200	9	9
Paispader	816	9	11
Flaskeåpner	676	11	11
Kolberg	2000		
Kaffeskjeer	343	7	8
Teskje	487	30	
Syltetøyskje	536	19	2
Rosetter	27		125
Vase	239		2
Seidel/skål	189	9	
Seidel/skål	189	6	24
3 års pokal	3312		
Boller E.D.	210		2
Ponni toto	481		
Dekken	922		
Diverse	467		
<b>Sum kr</b>		<b>64 426</b>	

## Note 3 Saldoliste kunder

10001 Aarum, Jens	15 000,00
10003 Arrangementskomiteen	6 000,00
10004 Løpskomiteen	2 000,00
10006 Inger Lise Norldli	-1 439,00
10014 Råde og Onsøy Travlag	10 000,00
10015 Moss Fogderis Travelskap	7 500,00
10023 Fabian restaurant, Fredriksten Kro	-500,00
10029 Raymond Jacobsen	-25 000,00
<b>Sum 8 konti</b>	<b>13 561,00</b>

#### **SAK 6 – INNKOMNE FORSLAG**

*1) Det har innkommet forslag fra Råde og Onsøy Travlag*

Kala Travpark arrangerer løps kjørings kurs for amatører og nye rekrutter. I samme arrangement tenker vi også att Kala i samme setting kan arrangere rutine løp også.  
**Styret i Kala mente dette var et positivt forslag og ber styret i Råde, å jobbe videre med saken.**

*2) Det har innkommet forslag fra Halden og Omegn Travselvskap*

Forslag: Kala og de tilhørende travlagene går sammen for å arrangere et mini-arrangement i tilknytning til toto-kjøringa 30. juli.

**Styret i kala støtter ikke forslaget,**

**Begrunnelse: Det er aktivitet fra kl.10 om formiddagen for å få totostevnet vel i havn.**

*3) Forslag fra styret, som ønsker å starte et nytt prosjekt. 20 nye påselingsbokser settes opp på Kala.*

#### **SAK 7 Kontingenter og honorarer**

*Styrets innstilling; Uendret*

#### **SAK 8 Valg av 2 revisorer med 1 vara**



DUGNAD for KALA gamlebyen i Fredrikstad sommeren 2012