



## ÅRSREGNSKAPET FOR REGNSKAPSÅRET 2023 - GENERELL INFORMASJON

### Enheten

Organisasjonsnummer:	968 349 627
Organisasjonsform:	Stiftelse
Foretaksnavn:	STIFTELSEN BETANIEN
Forretningsadresse:	Vestlundveien 23 5145 FYLLINGSDALEN

### Regnskapsår

Årsregnskapets periode:	01.01.2023 - 31.12.2023
-------------------------	-------------------------

### Konsern

Mørselskap i konsern:	Ja
Konsernregnskap lagt ved:	Ja

### Regnskapsregler

Regler for små foretak benyttet:	Nei
Benyttet ved utarbeidelsen av årsregnskapet til selskapet:	Regnskapslovens alminnelige regler
Benyttet ved utarbeidelsen av årsregnskapet til konsernet:	Regnskapslovens alminnelige regler

### Årsregnskapet fastsatt av kompetent organ

Bekreftet av representant for selskapet:	Ketil Ragnhildstveit
Dato for fastsettelse av årsregnskapet:	09.04.2024

### Grunnlag for avgivelse

År 2023: Årsregnskapet er elektronisk innlevert
År 2022: Tall er hentet fra elektronisk innlevert årsregnskap fra 2023

*Det er ikke krav til at årsregnskapet m.v. som sendes til Regnskapsregisteret er undertegnet. Kontrollen på at dette er utført ligger hos revisor/enhetens øverste organ. Sikkerheten ivaretas ved at innsender har rolle/rettighet for innsending av årsregnskapet via Altinn, og ved at det bekreftes at årsregnskapet er fastsatt av kompetent organ.*

Brønnøysundregistrene, 15.05.2025



## Resultatregnskap

Beløp i: NOK	Note	2023	2022
<b>RESULTATREGNSKAP</b>			
<b>Inntekter</b>			
Salg av helse- og omsorgstjenester o.l.	2	148 715 593	137 597 261
Andre driftsinntekter		1 593 318	2 891 496
Leieinntekter		23 412 976	8 792 202
Inntekter datterselskap	3	22 891 137	20 333 138
<b>Sum inntekter</b>		<b>196 613 024</b>	<b>169 614 097</b>
<b>Kostnader</b>			
Varekostnad		9 767 076	10 109 926
Lønnskostnad	4,5	124 744 617	123 784 840
Avskrivning på varige driftsmidler og immaterielle eiendeler	6	8 266 849	7 154 316
Annen driftskostnad	4	24 991 822	18 427 872
<b>Sum kostnader</b>		<b>167 770 364</b>	<b>159 476 954</b>
<b>Driftsresultat</b>		<b>28 842 660</b>	<b>10 137 143</b>
<b>Finansinntekter og finanskostnader</b>			
Annen finansinntekt		1 816 378	520 489
Verdiøkning andre finansielle instrumenter vurdert til virkelig verdi	8	6 706 443	
<b>Sum finansinntekter</b>		<b>8 522 821</b>	<b>520 489</b>
Verdireduksjon andre finansielle instrumenter vurdert til virkelig verdi	8		3 255 816
Rentekostnad til foretak i samme konsern	3	1 710 579	827 406
Annen finanskostnad		3 121 952	-9 323
<b>Sum finanskostnader</b>		<b>4 832 531</b>	<b>4 073 899</b>
<b>Netto finans</b>		<b>3 690 290</b>	<b>-3 553 410</b>
<b>Ordinært resultat før skattekostnad</b>		<b>32 532 950</b>	<b>6 583 733</b>
Skattekostnad på ordinært resultat	7	319 059	0
<b>Ordinært resultat etter skattekostnad</b>		<b>32 213 891</b>	<b>6 583 733</b>
<b>Årsresultat</b>		<b>32 213 891</b>	<b>6 583 733</b>



## Resultatregnskap

Beløp i: NOK	Note	2023	2022
<b>Overføringer og disponeringer</b>			
Overføringer til/fra annen egenkapital		32 213 891	6 583 733
<b>Sum overføringer og disponeringer</b>		<b>32 213 891</b>	<b>6 583 733</b>



## Balanse

Beløp i: NOK	Note	2023	2022
<b>BALANSE - EIENDELER</b>			
<b>Anleggsmidler</b>			
<b>Immaterielle eiendeler</b>			
<b>Varige driftsmidler</b>			
Tomter, bygninger og annen fast eiendom	6	282 329 696	133 828 488
Periodisert vedlikehold, prosjekt i arbeid	6	6 541 898	0
Driftsløsøre, inventar, verktøy, kontormaskiner og lignende	6	1 099 225	690 655
<b>Sum varige driftsmidler</b>		<b>289 970 819</b>	<b>134 519 143</b>
<b>Finansielle anleggsmidler</b>			
Investering i datterselskap	9	10 060 000	10 030 000
Investeringer i aksjer og andeler	9	3 190 030	2 897 300
Egenkapitaltilskudd KLP	5	13 125 392	12 475 961
Pensjonsmidler	5	36 071 612	12 406 880
<b>Sum finansielle anleggsmidler</b>		<b>62 447 034</b>	<b>37 810 141</b>
<b>Sum anleggsmidler</b>		<b>352 417 853</b>	<b>172 329 284</b>
<b>Omløpsmidler</b>			
<b>Varer</b>			
<b>Fordringer</b>			
Kundefordringer	3	876 686	728 514
Andre fordringer	10	4 565 497	6 939 964
Konsernfordringer	3	-459 604	17 170 754
<b>Sum fordringer</b>		<b>4 982 579</b>	<b>24 839 232</b>
<b>Investeringer</b>			
Aksje-, obligasjons- og pengemarkedsfond	8	101 089 515	48 896 300
<b>Sum investeringer</b>		<b>101 089 515</b>	<b>48 896 300</b>
<b>Bankinnskudd, kontanter og lignende</b>			
Bankinnskudd, kontanter og lignende	8	24 573 356	32 650 112
<b>Sum bankinnskudd, kontanter og lignende</b>		<b>24 573 356</b>	<b>32 650 112</b>



### Balanse

Beløp i: NOK	Note	2023	2022
Sum omløpsmidler		130 645 450	106 385 644
<b>SUM EIENDELER</b>		<b>483 063 303</b>	<b>278 714 928</b>
<b>BALANSE - EGENKAPITAL OG GJELD</b>			
<b>Egenkapital</b>			
<b>Innskutt egenkapital</b>			
Grunnkapital	11	1 000 000	1 000 000
Ikke registrert kapitalforhøyelse	11	5 000 000	0
<b>Sum innskutt egenkapital</b>		<b>6 000 000</b>	<b>1 000 000</b>
<b>Opptjent egenkapital</b>			
Annen egenkapital	11	298 359 182	205 482 716
<b>Sum opptjent egenkapital</b>		<b>298 359 182</b>	<b>205 482 716</b>
<b>Sum egenkapital</b>		<b>304 359 182</b>	<b>206 482 716</b>
<b>Gjeld</b>			
<b>Langsiktig gjeld</b>			
Utsatt skatt	7	1 533 681	0
Andre avsetninger for forpliktelser	4	286 623	278 004
<b>Sum avsetninger for forpliktelser</b>		<b>1 820 304</b>	<b>278 004</b>
<b>Annen langsiktig gjeld</b>			
Gjeld til kredittinstitusjoner	12, 13	108 245 961	6 868 190
Langsiktig konserngjeld	3	42 000 000	42 000 000
<b>Sum annen langsiktig gjeld</b>		<b>150 245 961</b>	<b>48 868 190</b>
<b>Sum langsiktig gjeld</b>		<b>152 066 265</b>	<b>49 146 194</b>
<b>Kortsiktig gjeld</b>			
Leverandørgjeld		6 147 271	3 929 046
Betalbar skatt	7	786 051	
Skyldige offentlige avgifter		8 463 523	7 827 819
Annen kortsiktig gjeld		11 241 011	11 329 153
<b>Sum kortsiktig gjeld</b>		<b>26 637 856</b>	<b>23 086 018</b>



## Balanse

<b>Beløp i: NOK</b>	<b>Note</b>	<b>2023</b>	<b>2022</b>
Sum gjeld		178 704 121	72 232 212
<b>SUM EGENKAPITAL OG GJELD</b>		<b>483 063 303</b>	<b>278 714 928</b>



## Konsernets resultatregnskap

Beløp i: NOK	Note	2023	2022
<b>RESULTATREGNSKAP</b>			
<b>Inntekter</b>			
Salg av helse- og omsorgstjenester o.l.	2	459 255 880	418 759 629
Andre driftsinntekter		2 873 983	2 891 496
Leieinntekter		23 412 976	8 792 202
<b>Sum inntekter</b>		<b>485 542 839</b>	<b>430 443 327</b>
<b>Kostnader</b>			
Varekostnad		22 110 438	22 441 840
Lønnskostnad	4, 5	363 518 119	344 952 812
Avskrivning på varige driftsmidler og immaterielle eiendeler	6	13 912 589	11 535 552
Annen driftskostnad	4	47 957 313	38 028 607
<b>Sum kostnader</b>		<b>447 498 459</b>	<b>416 958 811</b>
<b>Driftsresultat</b>		<b>38 044 380</b>	<b>13 484 516</b>
<b>Finansinntekter og finanskostnader</b>			
Annen finansinntekt		3 536 825	836 507
Verdiøkning andre finansielle instrumenter vurdert til virkelig verdi	8	6 706 443	
<b>Sum finansinntekter</b>		<b>10 243 268</b>	<b>836 507</b>
Verdireduksjon andre finansielle instrumenter vurdert til virkelig verdi	8		3 255 816
Annen finanskostnad		3 121 952	-9 323
<b>Sum finanskostnader</b>		<b>3 121 952</b>	<b>3 246 493</b>
<b>Netto finans</b>		<b>7 121 316</b>	<b>-2 409 986</b>
<b>Ordinært resultat før skattekostnad</b>		<b>45 165 696</b>	<b>11 074 530</b>
Skattekostnad på ordinært resultat	7	319 059	
<b>Ordinært resultat etter skattekostnad</b>		<b>44 846 637</b>	<b>11 074 530</b>
<b>Årsresultat</b>		<b>44 846 637</b>	<b>11 074 530</b>
<b>Overføringer og disponeringer</b>			



## Konsernets resultatregnskap

<b>Beløp i: NOK</b>	<b>Note</b>	<b>2023</b>	<b>2022</b>
Overføringer til/fra annen egenkapital		44 846 637	11 074 530
<b>Sum overføringer og disponeringer</b>		<b>44 846 637</b>	<b>11 074 530</b>



## Konsernets balanse

Beløp i: NOK	Note	2023	2022
<b>BALANSE - EIENDELER</b>			
<b>Anleggsmidler</b>			
<b>Immaterielle eiendeler</b>			
<b>Varige driftsmidler</b>			
Tomter, bygninger og annen fast eiendom	6	302 536 569	155 363 163
Periodisert vedlikehold, prosjekt i arbeid	6	6 541 898	
Driftsløsøre, inventar, verktøy, kontormaskiner og lignende	6	13 535 834	16 012 984
<b>Sum varige driftsmidler</b>		<b>322 614 301</b>	<b>171 376 147</b>
<b>Finansielle anleggsmidler</b>			
Investeringer i aksjer og andeler	9	3 190 030	2 897 300
Egenkapitaltilskudd KLP	5	27 933 444	25 787 566
Pensjonsmidler	5	60 162 355	20 284 423
<b>Sum finansielle anleggsmidler</b>		<b>91 285 829</b>	<b>48 969 289</b>
<b>Sum anleggsmidler</b>		<b>413 900 130</b>	<b>220 345 436</b>
<b>Omløpsmidler</b>			
<b>Varer</b>			
<b>Fordringer</b>			
Kundefordringer	3	3 192 614	2 398 115
Andre fordringer	10	16 740 637	19 144 895
<b>Sum fordringer</b>		<b>19 933 251</b>	<b>21 543 010</b>
<b>Investeringer</b>			
Aksje-, obligasjons- og pengemarkedsfond	8	101 089 515	48 896 300
<b>Sum investeringer</b>		<b>101 089 515</b>	<b>48 896 300</b>
<b>Bankinnskudd, kontanter og lignende</b>			
Bankinnskudd, kontanter og lignende	8	49 127 442	66 273 833
<b>Sum bankinnskudd, kontanter og lignende</b>		<b>49 127 442</b>	<b>66 273 833</b>
<b>Sum omløpsmidler</b>		<b>170 150 208</b>	<b>136 713 143</b>



## Konsernets balanse

Beløp i: NOK	Note	2023	2022
<b>SUM EIENDELER</b>		<b>584 050 338</b>	<b>357 058 579</b>
<b>BALANSE - EGENKAPITAL OG GJELD</b>			
<b>Egenkapital</b>			
<b>Innskutt egenkapital</b>			
Grunnkapital	11	1 000 000	1 000 000
Ikke registrert kapitalforhøyelse	11	5 000 000	
<b>Sum innskutt egenkapital</b>		<b>6 000 000</b>	<b>1 000 000</b>
<b>Opptjent egenkapital</b>			
Annen egenkapital	11	389 472 225	283 972 146
<b>Sum opptjent egenkapital</b>		<b>389 472 225</b>	<b>283 972 146</b>
<b>Sum egenkapital</b>		<b>395 472 225</b>	<b>284 972 146</b>
<b>Gjeld</b>			
<b>Langsiktig gjeld</b>			
Utsatt skatt	7	1 533 681	
Andre avsetninger for forpliktelser	4	9 182 085	7 571 749
<b>Sum avsetninger for forpliktelser</b>		<b>10 715 766</b>	<b>7 571 749</b>
<b>Annen langsiktig gjeld</b>			
Gjeld til kredittinstitusjoner	12, 13	108 245 961	6 868 190
<b>Sum annen langsiktig gjeld</b>		<b>108 245 961</b>	<b>6 868 190</b>
<b>Sum langsiktig gjeld</b>		<b>118 961 727</b>	<b>14 439 939</b>
<b>Kortsiktig gjeld</b>			
Leverandørgjeld		11 605 968	7 240 824
Betalbar skatt	7	786 051	
Skyldige offentlige avgifter		25 441 122	21 100 946
Annen kortsiktig gjeld		31 783 245	29 304 724
<b>Sum kortsiktig gjeld</b>		<b>69 616 386</b>	<b>57 646 494</b>
<b>Sum gjeld</b>		<b>188 578 113</b>	<b>72 086 433</b>
<b>SUM EGENKAPITAL OG GJELD</b>		<b>584 050 338</b>	<b>357 058 579</b>



## Konsernets balanse

<b>Beløp i: NOK</b>	<b>Note</b>	<b>2023</b>	<b>2022</b>
---------------------	-------------	-------------	-------------

---



## Brønnøysundregistrene

### ÅRSREGNSKAP FOR REGNSKAPSÅRET 2023 - GENERELL INFORMASJON

Journalnummer: 2024 427359

#### Enheten

Organisasjonsnummer: 968 349 627  
Organisasjonsform: Stiftelse  
Foretaksnavn: STIFTELSEN BETANIEN  
Forretningsadresse: Vestlundveien 23  
5145 FYLLINGSDALEN

#### Regnskapsår

Årsregnskapets periode: 01.01.2023 - 31.12.2023

#### Konsern

Morselskap i konsern: Ja  
Konsernregnskap lagt ved: Ja

#### Regnskapsregler

Regler for små foretak benyttet: Nei  
Benyttet ved utarbeidelsen av  
årsregnskapet til selskapet: Regnskapslovens alminnelige regler  
Benyttet ved utarbeidelsen av  
årsregnskapet til konsernet: Regnskapslovens alminnelige regler

#### Årsregnskapet fastsatt av kompetent organ

Bekreftet av representant for selskapet: Ketil Ragnhildstveit  
Dato for fastsettelse av årsregnskapet: 09.04.2024

#### Grunnlag for avgivelse

År 2023: Årsregnskap er elektronisk innlevert.  
År 2022: Tall er hentet fra elektronisk innlevert årsregnskap fra 2023.

*Det er ikke krav til at årsregnskapet m.v. som sendes til Regnskapsregisteret er undertegnet. Kontrollen på at dette er utført ligger hos revisor/enhetens øverste organ. Sikkerheten ivaretas ved at innsender har rolle/rettighet for innsending av årsregnskapet via Altinn, og ved at det bekreftes at årsregnskapet er fastsatt av kompetent organ.*

Brønnøysundregistrene, 06.06.2024



Organisasjonsnr: 968 349 627  
STIFTELSEN BETANIEN

## RESULTATREGNSKAP

Beløp i: NOK	Note	2023	2022
<b>RESULTATREGNSKAP</b>			
<b>Inntekter</b>			
Salg av helse- og omsorgstjenester o.l.	2	148 715 593	137 597 261
Andre driftsinntekter		1 593 318	2 891 496
Leieinntekter		23 412 976	8 792 202
Inntekter datterselskap	3	22 891 137	20 333 138
<b>Sum inntekter</b>		<b>196 613 024</b>	<b>169 614 097</b>
<b>Kostnader</b>			
Varekostnad		9 767 076	10 109 926
Lønnskostnad	4,5	124 744 617	123 784 840
Avskrivning på varige driftsmidler og immaterielle eiendeler	6	8 266 849	7 154 316
Annen driftskostnad	4	24 991 822	18 427 872
<b>Sum kostnader</b>		<b>167 770 364</b>	<b>159 476 954</b>
<b>Driftsresultat</b>		<b>28 842 660</b>	<b>10 137 143</b>
<b>Finansinntekter og finanskostnader</b>			
Annen finansinntekt		1 816 378	520 489
Verdiøkning andre finansielle instrumenter vurdert til virkelig verdi	8	6 706 443	
<b>Sum finansinntekter</b>		<b>8 522 821</b>	<b>520 489</b>
Verdireduksjon andre finansielle instrumenter vurdert til virkelig verdi	8		3 255 816
Rentekostnad til foretak i samme konsern	3	1 710 579	827 406
Annen finanskostnad		3 121 952	-9 323
<b>Sum finanskostnader</b>		<b>4 832 531</b>	<b>4 073 899</b>
<b>Netto finans</b>		<b>3 690 290</b>	<b>-3 553 410</b>
<b>Ordinært resultat før skattekostnad</b>		<b>32 532 950</b>	<b>6 583 733</b>
Skattekostnad på ordinært resultat	7	319 059	0
<b>Ordinært resultat etter skattekostnad</b>		<b>32 213 891</b>	<b>6 583 733</b>
<b>Årsresultat</b>		<b>32 213 891</b>	<b>6 583 733</b>
<b>Overføringer og disponeringer</b>			



Overføringer til/fra annen egenkapital	32 213 891	6 583 733
<b>Sum overføringer og disponeringer</b>	<b>32 213 891</b>	<b>6 583 733</b>



Organisasjonsnr: 968 349 627  
STIFTELSEN BETANIEN

## BALANSE

Beløp i: NOK	Note	2023	2022
<b>BALANSE - EIENDELER</b>			
<b>Anleggsmidler</b>			
<b>Immaterielle eiendeler</b>			
<b>Varige driftsmidler</b>			
Tomter, bygninger og annen fast eiendom			
	6	282 329 696	133 828 488
Periodisert vedlikehold, prosjekt i arbeid			
	6	6 541 898	0
Driftsløsøre, inventar, verktøy, kontormaskiner og lignende			
	6	1 099 225	690 655
<b>Sum varige driftsmidler</b>			
		<b>289 970 819</b>	<b>134 519 143</b>
<b>Finansielle anleggsmidler</b>			
Investering i datterselskap			
	9	10 060 000	10 030 000
Investeringer i aksjer og andeler			
	9	3 190 030	2 897 300
Egenkapitaltilskudd KLP			
	5	13 125 392	12 475 961
Pensjonsmidler			
	5	36 071 612	12 406 880
<b>Sum finansielle anleggsmidler</b>			
		<b>62 447 034</b>	<b>37 810 141</b>
<b>Sum anleggsmidler</b>			
		<b>352 417 853</b>	<b>172 329 284</b>
<b>Omløpsmidler</b>			
<b>Varer</b>			
<b>Fordringer</b>			
Kundefordringer			
	3	876 686	728 514
Andre fordringer			
	10	4 565 497	6 939 964
Konsernfordringer			
	3	-459 604	17 170 754
<b>Sum fordringer</b>			
		<b>4 982 579</b>	<b>24 839 232</b>
<b>Investeringer</b>			
Aksje-, obligasjons- og pengemarkedsfond			
	8	101 089 515	48 896 300
<b>Sum investeringer</b>			
		<b>101 089 515</b>	<b>48 896 300</b>
<b>Bankinnskudd, kontanter og lignende</b>			
Bankinnskudd, kontanter og lignende			
	8	24 573 356	32 650 112
<b>Sum bankinnskudd, kontanter og lignende</b>			
		<b>24 573 356</b>	<b>32 650 112</b>
<b>Sum omløpsmidler</b>			
		<b>130 645 450</b>	<b>106 385 644</b>
<b>SUM EIENDELER</b>			
		<b>483 063 303</b>	<b>278 714 928</b>



## BALANSE - EGENKAPITAL OG GJELD

### Egenkapital

#### Innskutt egenkapital

Grunnkapital	11	1 000 000	1 000 000
Ikke registrert kapitalforhøyelse	11	5 000 000	0
<b>Sum innskutt egenkapital</b>		<b>6 000 000</b>	<b>1 000 000</b>

#### Opptjent egenkapital

Annen egenkapital	11	298 359 182	205 482 716
<b>Sum opptjent egenkapital</b>		<b>298 359 182</b>	<b>205 482 716</b>

**Sum egenkapital** 304 359 182 206 482 716

### Gjeld

#### Langsiktig gjeld

Utsatt skatt	7	1 533 681	0
Andre avsetninger for forpliktelser	4	286 623	278 004
<b>Sum avsetninger for forpliktelser</b>		<b>1 820 304</b>	<b>278 004</b>

#### Annen langsiktig gjeld

Gjeld til kredittinstitusjoner	12, 13	108 245 961	6 868 190
Langsiktig konserngjeld	3	42 000 000	42 000 000
<b>Sum annen langsiktig gjeld</b>		<b>150 245 961</b>	<b>48 868 190</b>

**Sum langsiktig gjeld** 152 066 265 49 146 194

#### Kortsiktig gjeld

Leverandørgjeld		6 147 271	3 929 046
Betalbar skatt	7	786 051	
Skyldige offentlige avgifter		8 463 523	7 827 819
Annen kortsiktig gjeld		11 241 011	11 329 153
<b>Sum kortsiktig gjeld</b>		<b>26 637 856</b>	<b>23 086 018</b>

**Sum gjeld** 178 704 121 72 232 212

**SUM EGENKAPITAL OG GJELD** 483 063 303 278 714 928



Organisasjonsnr: 968 349 627  
STIFTELSEN BETANIEN

## KONSERNRESULTATREGNSKAP

Beløp i: NOK	Note	2023	2022
<b>RESULTATREGNSKAP</b>			
<b>Inntekter</b>			
Salg av helse- og omsorgstjenester o.l.	2	459 255 880	418 759 629
Andre driftsinntekter		2 873 983	2 891 496
Leieinntekter		23 412 976	8 792 202
<b>Sum inntekter</b>		<b>485 542 839</b>	<b>430 443 327</b>
<b>Kostnader</b>			
Varekostnad		22 110 438	22 441 840
Lønnskostnad	4, 5	363 518 119	344 952 812
Avskrivning på varige driftsmidler og immaterielle eiendeler	6	13 912 589	11 535 552
Annen driftskostnad	4	47 957 313	38 028 607
<b>Sum kostnader</b>		<b>447 498 459</b>	<b>416 958 811</b>
<b>Driftsresultat</b>		<b>38 044 380</b>	<b>13 484 516</b>
<b>Finansinntekter og finanskostnader</b>			
Annen finansinntekt		3 536 825	836 507
Verdiøkning andre finansielle instrumenter vurdert til virkelig verdi	8	6 706 443	
<b>Sum finansinntekter</b>		<b>10 243 268</b>	<b>836 507</b>
Verdireduksjon andre finansielle instrumenter vurdert til virkelig verdi	8		3 255 816
Annen finanskostnad		3 121 952	-9 323
<b>Sum finanskostnader</b>		<b>3 121 952</b>	<b>3 246 493</b>
<b>Netto finans</b>		<b>7 121 316</b>	<b>-2 409 986</b>
<b>Ordinært resultat før skattekostnad</b>		<b>45 165 696</b>	<b>11 074 530</b>
Skattekostnad på ordinært resultat	7	319 059	
<b>Ordinært resultat etter skattekostnad</b>		<b>44 846 637</b>	<b>11 074 530</b>
<b>Årsresultat</b>		<b>44 846 637</b>	<b>11 074 530</b>
<b>Overføringer og disponeringer</b>			
Overføringer til/fra annen egenkapital		44 846 637	11 074 530
<b>Sum overføringer og disponeringer</b>		<b>44 846 637</b>	<b>11 074 530</b>





Organisasjonsnr: 968 349 627  
STIFTELSEN BETANIEN

## KONSERNBALANSE

Beløp i: NOK	Note	2023	2022
<b>BALANSE - EIENDELER</b>			
<b>Anleggsmidler</b>			
<b>Immaterielle eiendeler</b>			
<b>Varige driftsmidler</b>			
Tomter, bygninger og annen fast eiendom	6	302 536 569	155 363 163
Periodisert vedlikehold, prosjekt i arbeid	6	6 541 898	
Driftsløsøre, inventar, verktøy, kontormaskiner og lignende	6	13 535 834	16 012 984
<b>Sum varige driftsmidler</b>		<b>322 614 301</b>	<b>171 376 147</b>
<b>Finansielle anleggsmidler</b>			
Investeringer i aksjer og andeler	9	3 190 030	2 897 300
Egenkapitaltilskudd KLP	5	27 933 444	25 787 566
Pensjonsmidler	5	60 162 355	20 284 423
<b>Sum finansielle anleggsmidler</b>		<b>91 285 829</b>	<b>48 969 289</b>
<b>Sum anleggsmidler</b>		<b>413 900 130</b>	<b>220 345 436</b>
<b>Omløpsmidler</b>			
<b>Varer</b>			
<b>Fordringer</b>			
Kundefordringer	3	3 192 614	2 398 115
Andre fordringer	10	16 740 637	19 144 895
<b>Sum fordringer</b>		<b>19 933 251</b>	<b>21 543 010</b>
<b>Investeringer</b>			
Aksje-, obligasjons- og pengemarkedsfond	8	101 089 515	48 896 300
<b>Sum investeringer</b>		<b>101 089 515</b>	<b>48 896 300</b>
<b>Bankinnskudd, kontanter og lignende</b>			
Bankinnskudd, kontanter og lignende	8	49 127 442	66 273 833
<b>Sum bankinnskudd, kontanter og lignende</b>		<b>49 127 442</b>	<b>66 273 833</b>
<b>Sum omløpsmidler</b>		<b>170 150 208</b>	<b>136 713 143</b>
<b>SUM EIENDELER</b>		<b>584 050 338</b>	<b>357 058 579</b>



## BALANSE - EGENKAPITAL OG GJELD

### Egenkapital

#### Innskutt egenkapital

Grunnkapital	11	1 000 000	1 000 000
Ikke registrert kapitalforhøyelse	11	5 000 000	
<b>Sum innskutt egenkapital</b>		<b>6 000 000</b>	<b>1 000 000</b>

#### Opptjent egenkapital

Annen egenkapital	11	389 472 225	283 972 146
<b>Sum opptjent egenkapital</b>		<b>389 472 225</b>	<b>283 972 146</b>

<b>Sum egenkapital</b>		<b>395 472 225</b>	<b>284 972 146</b>
------------------------	--	--------------------	--------------------

### Gjeld

#### Langsiktig gjeld

Utsatt skatt	7	1 533 681	
Andre avsetninger for forpliktelse	4	9 182 085	7 571 749
<b>Sum avsetninger for forpliktelse</b>		<b>10 715 766</b>	<b>7 571 749</b>

#### Annen langsiktig gjeld

Gjeld til kredittinstitusjoner	12, 13	108 245 961	6 868 190
<b>Sum annen langsiktig gjeld</b>		<b>108 245 961</b>	<b>6 868 190</b>

<b>Sum langsiktig gjeld</b>		<b>118 961 727</b>	<b>14 439 939</b>
-----------------------------	--	--------------------	-------------------

#### Kortsiktig gjeld

Leverandørgjeld		11 605 968	7 240 824
Betalbar skatt	7	786 051	
Skyldige offentlige avgifter		25 441 122	21 100 946
Annen kortsiktig gjeld		31 783 245	29 304 724
<b>Sum kortsiktig gjeld</b>		<b>69 616 386</b>	<b>57 646 494</b>

<b>Sum gjeld</b>		<b>188 578 113</b>	<b>72 086 433</b>
------------------	--	--------------------	-------------------

<b>SUM EGENKAPITAL OG GJELD</b>		<b>584 050 338</b>	<b>357 058 579</b>
---------------------------------	--	--------------------	--------------------



Organisasjonsnr: 968 349 627  
STIFTELSEN BETANIEN

NOTEOPPLYSNINGER - SELSKAP - alle poster oppgitt i hele tall

Note  
4

Antall årsverk i regnskapsåret  
158.00

Note  
4

Spesifisering av resultatregnskapet

Lønnskostnader

<u>Lønn</u>	<u>Årets</u>	<u>Fjorårets</u>
	98138258.00	96213340.00
<u>Folketrygdavgift</u>	<u>Årets</u>	<u>Fjorårets</u>
	13718324.00	15660106.00
<u>Pensjonskostnader</u>	<u>Årets</u>	<u>Fjorårets</u>
	10730792.00	10721352.00
<u>Andre ytelser</u>	<u>Årets</u>	<u>Fjorårets</u>
	2157243.00	1190042.00

Note

Ekstraordinære inntekter og kostnader

Sum Beløp

Note  
6

Varige driftsmidler og immaterielle eiendeler

<u>Anskaffelseskost 01.01.</u>	<u>Varige driftsmidler</u>	<u>Immaterielle eiend.</u>
	477577144.00	
<u>Tilgang i året</u>	<u>Varige driftsmidler</u>	<u>Immaterielle eiend.</u>
	2462656.00	
<u>Anskaffelseskost 31.12.</u>	<u>Varige driftsmidler</u>	<u>Immaterielle eiend.</u>



480039800.00

Samlede av-/nedskrivn. Varige driftsmidler Immaterielle eiend.  
-190068981.00

Balanseført verdi 31.12. Varige driftsmidler Immaterielle eiend.  
289970819.00

Årets av-/nedskrivn. Varige driftsmidler Immaterielle eiend.  
-8266849.00

**Anskaffelseskost - balanseførte lånekostnader, egentilvirkede anleggsmidler**

**Goodwill spesifisert for hvert enkelt virksomhetskjøp**

**Avskrivningsplan for goodwill som er lenger enn fem år - begrunnelse**

**Mer om varige driftsmidler/immaterielle eiendeler**

**Konsernregnskap**

**Morselskapet sitt navn**

**Forretningskontor for morselskapet**

**Begrunnelse for at datterselskap er utelatt fra konsolideringen**

**Konsern, tilknyttet selskap m.v. - fordringer og gjeld**

**Fordringer**

Samlet beløp - foretak i samme konsern Årets Fjorårets  
145736.00 17645746.00

Samlet beløp - tilknyttet selskap Årets Fjorårets

**Annen langsiktig gjeld**

Samlet beløp - foretak i samme konsern Årets Fjorårets  
-42000000.00 -42000000.00

**Kortsiktig gjeld**

Samlet beløp - foretak i samme konsern Årets Fjorårets  
-459604.00

Samlet beløp - felles kontrollert virksomhet Årets Fjorårets

Pantstillelse Beløp



<u>Beholdning av egne aksjer</u>	<u>Antall</u>	<u>Pålydende</u>	<u>Andel av aksjek.</u>
----------------------------------	---------------	------------------	-------------------------

Note  
12

## Gjeld

Gjeld som forfaller til betaling mer enn fem år etter regnskapsårets slutt  
95437847.00

Gjeld sikret ved pant eller lignende sikkerhet i eiendeler  
108245961.00

Balanseført verdi av de pantsatte eiendeler  
267707140.00

Summen av garantiforpliktelser som ikke er regnskapsført

Garantiforpliktelser som er sikret ved pant

Mer om gjeld



Organisasjonsnr: 968 349 627  
STIFTELSEN BETANIEN

NOTEOPPLYSNINGER - KONSERN - alle poster oppgitt i hele tall

Note  
4

Antall årsverk i regnskapsåret  
386.00

Note  
4

## Spesifisering av resultatregnskapet

### Lønnskostnader

<u>Lønn</u>	<u>Årets</u>	<u>Fjorårets</u>
	278708682.00	266191386.00
<u>Folketrygdavgift</u>	<u>Årets</u>	<u>Fjorårets</u>
	39981065.00	38511905.00
<u>Pensjonskostnader</u>	<u>Årets</u>	<u>Fjorårets</u>
	39918991.00	39851431.00
<u>Andre ytelser</u>	<u>Årets</u>	<u>Fjorårets</u>
	4909382.00	398088.00

Note

### Ekstraordinære inntekter og kostnader

<u>Sum</u>	<u>Beløp</u>
------------	--------------

Note  
6

### Varige driftsmidler og immaterielle eiendeler

<u>Anskaffelseskost 01.01.</u>	<u>Varige driftsmidler</u>	<u>Immaterielle eiend.</u>
	525754822.00	
<u>Tilgang i året</u>	<u>Varige driftsmidler</u>	<u>Immaterielle eiend.</u>
	3894874.00	
<u>Samlede av-/nedskrivn.</u>	<u>Varige driftsmidler</u>	<u>Immaterielle eiend.</u>



207035395.00

Balanseført verdi 31.12. Varige driftsmidler Immaterielle eiend.

Årets av-/nedskrivn. Varige driftsmidler Immaterielle eiend.  
13912589.00

**Anskaffelseskost - balanseførte lånekostnader, egentilvirkede anleggsmidler**

**Goodwill spesifisert for hvert enkelt virksomhetskjøp**

**Avskrivningsplan for goodwill som er lenger enn fem år - begrunnelse**

**Mer om varige driftsmidler/immaterielle eiendeler**

**Konsernregnskap**

**Morselskapet sitt navn**

**Forretningskontor for morselskapet**

**Begrunnelse for at datterselskap er utelatt fra konsolideringen**

**Konsern, tilknyttet selskap m.v. - fordringer og gjeld**

**Fordringer**

Samlet beløp - foretak i samme konsern Årets Fjorårets  
145736.00 17645746.00

Samlet beløp - tilknyttet selskap Årets Fjorårets

**Annen langsiktig gjeld**

Samlet beløp - foretak i samme konsern Årets Fjorårets  
42000000.00 42000000.00

**Kortsiktig gjeld**

Samlet beløp - foretak i samme konsern Årets Fjorårets  
459604.00

Samlet beløp - felles kontrollert virksomhet Årets Fjorårets

Pantstillelse Beløp

Beholdning av egne aksjer Antall Pålydende Andel av aksjek.



**Note**

12

**Gjeld**

Gjeld som forfaller til betaling mer enn fem år etter regnskapsårets slutt  
95437847.00

Gjeld sikret ved pant eller lignende sikkerhet i eiendeler  
108245961.00

Balanseført verdi av de pantsatte eiendeler  
267707140.00

Summen av garantiforpliktelser som ikke er regnskapsført

Garantiforpliktelser som er sikret ved pant

Mer om gjeld



Admincontrol

## List of Signatures Page 1/1

### 2023 - Styrets årsberetning og årsregnskap Stiftelsen Betan...

Name	Method	Signed at
Skjelbred, Christian	BANKID	2024-04-12 11:17 GMT+02
ØSTEVOLD, LARS HENRIK	BANKID	2024-04-09 19:13 GMT+02
Veland, Svein Jacobsen	BANKID	2024-04-09 16:29 GMT+02
Grefslie, Ingunn	BANKID	2024-04-09 16:25 GMT+02
Knutsen, Per Martin	BANKID	2024-04-09 16:20 GMT+02
Johansen, Christine	BANKID	2024-04-15 21:31 GMT+02
Skarnagel, Fredrikke Helle	BANKID	2024-04-15 09:15 GMT+02
Søreide, Trond	BANKID	2024-04-12 13:42 GMT+02
Kandal, Irene	BANKID	2024-04-12 11:57 GMT+02



This file is sealed with a digital signature. The seal is a guarantee for the authenticity of the document.

External reference: FDB2E8A35E2842A9816D6BE6172929D6



# Stiftelsen Betanien

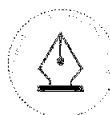
## Styrets årsberetning og årsregnskap

# 2023

---

### Stiftelsen Betanien

Vestlundveien 23, 5145 Fyllingsdalen • 55 50 70 00 • [post@betanien.no](mailto:post@betanien.no)



This file is sealed with a digital signature.  
The seal is a guarantee for the authenticity  
of the document.

Document ID:  
FDB2E8A35E2842A9816D6BE6172929D6



## STIFTELSEN BETANIEN - STYRETS ÅRSBERETNING FOR 2023

### STYRET FOR STIFTELSEN BETANIEN (ORG. NR. 968 349 627)

#### Valgt av Metodistkirkens Årskonferanse:

Styrets leder: Trond Søreide  
Styremedlemmer: Svein Jacobsen Veland  
Christian Skjelbred  
Lars Henrik Østevold

Varamedlemmer: Jan-Erik Fjukstad Hansen

Andre medlemmer i stillings medfør:  
Metodistkirkens tilsynsprest Vestre distrikt: Ingull Grefslie

#### Medlemmer valgt av og blant de ansatte:

Styremedlemmer: Irene Kandal  
Christine Johansen  
Fredrikke Helle Skarnagel

Varamedlemmer: Anne Mette Borg Almeland,  
Grethe Asphaug Mortensen,  
Erik Vang

### OM STIFTELSEN BETANIEN

Stiftelsen Betanien er en selvstendig og selveiende stiftelse, opprettet av Metodistkirken i Norge. Stiftelsen har et ideelt formål, og skal på et kristent verdigrunnlag fremme og utvikle diakonal virksomhet i Norge. Forretningskommune er Bergen. Stiftelsen Betanien ledes av et styre på åtte medlemmer. Styret har mandat til å handle på stiftelsens vegne og være dens lovlige representant utad. Den daglige ledelse av stiftelsen påligger administrerende direktør.

Stiftelsen driver rehabiliterings- og sykehjemsdrift, familie- og boligjenester, sykehusdrift, barnehage, samt eiendommer som benyttes i driften av virksomhetsområdene. Driften er i all hovedsak basert på avtaler med offentlige oppdragsgivere.

Av virksomhetene er det sykehus- og barnehagedrift som er skilt ut som egne juridiske enheter, Betanien sykehus AS fra 01.01.2020 og Betanien barnehage AS fra 01.01.2023. Begge selskapene er 100% eide datterselskap av Stiftelsen Betanien.

Med virkning fra 01.01.2023 er Stiftelsen Betanien Oslo og Stiftelsen Betanien Bergen slått sammen til en stiftelse, med Stiftelsen Betanien Bergen som overtakende enhet. I forbindelse med sammenslåingen er vedtektene harmonisert og stiftelsens navn endret til Stiftelsen Betanien. Sammenslåingen gir mulighet for gjensidig utvikling av driften i Oslo og Bergen på felles verdigrunnlag og overlappende tjenestetilbud.

Konsernet Stiftelsen Betanien drives i henhold til gjeldende lover, forskrifter og anerkjente faglige prinsipper.

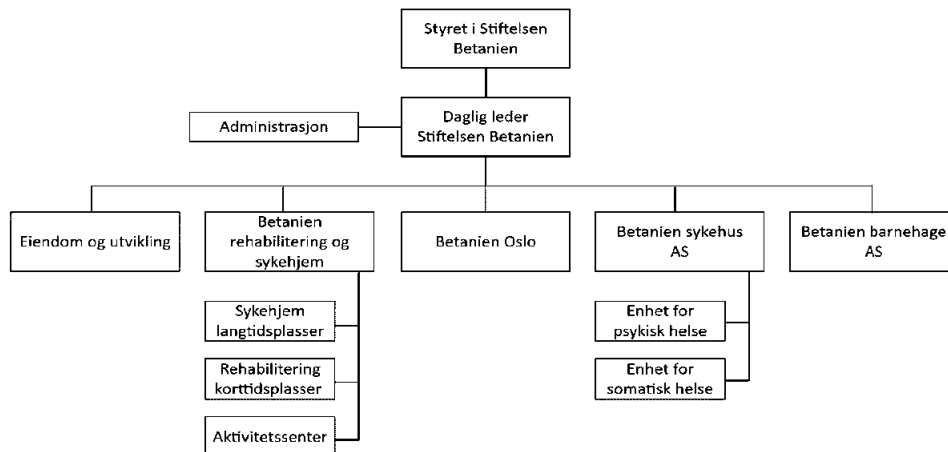
Formålsrealisering og krav til profesjonell oppdragsutførelse i fremtiden medfører behov for dialog med andre tilsvarende virksomheter, både om utfordringer og muligheter. Dette vil fortsette også utover i 2024 med tanke på mulig sammenslåing dersom interessene er sammenfallende og formålene kan realiseres innenfor mer robuste enheter.



This file is sealed with a digital signature.  
The seal is a guarantee for the authenticity  
of the document.

Document ID:  
FDB2E8A35E2842A9816D6BE6172929D6

Organisasjonskart for Stiftelsen Betanien med datterselskap og virksomheter:



## ORIENTERING OM UTVIKLING, RESULTAT, RISIKO OG USIKKERHETSFAKTORER

### Arsregnskap, finansiell stilling og fortsatt drift

Årsregnskapet gir et rettviseende bilde av Stiftelsen Betanien sine eiendeler og gjeld, finansielle stilling og resultat. I samsvar med regnskapslovens paragraf 3-3 bekreftes det at forutsetning for fortsatt drift er til stede. Stiftelsen Betanien i Oslo er innarbeidd i årsregnskapet for 2023 med harmoniserte tall. Det vises til sammendrag i note 1 under sammenligningstall.

Stiftelsen Betanien har Helse Vest RHF og Bergen kommune som sine største oppdragsgivere. Oppdragene er langsiktige og inngår i det offentlige leveranseansvaret innenfor helse og omsorg. Avtalene gir forutsigbarhet i driften med reguleringsbestemmelser for inndekning av årlig pris- og lønnsvekst, samt utstrakt samarbeid om tjenestenes innhold og utvikling. Risikoen knyttet til dagens avtaler anses som lav. Den største usikkerhetsfaktoren er om fremtidige rammebetingelser for private ideelle aktører innenfor helse-, omsorgs- og barnehagetjenester vil endres vesentlig i samhandling eller i kontraktsform mot offentlige oppdragsgivere. Stiftelsen Betanien har som mål å levere gode tjenester og lokaler på nivå med offentlig egenproduksjon, og samtidig inngå som en ressurs og god samarbeidspartner i utførelsen av lovpålagte oppgaver.

### Resultat, investeringer, finansiering og likviditet

Driftsinntekter i stiftelsen var 196,6 millioner kroner 2023, mot 169,4 millioner kroner i 2022. I konsernet Stiftelsen Betanien i 2023 var driftsinntektene 485,5 millioner kroner, mot 430,4 millioner kroner i 2022. Inntekter bestemmes i hovedsak av årlige prisreguleringer av avtaler med oppdragsgivere, leietakere og faktisk aktivitetsnivå.

Institusjonsdrift på kontrakt med offentlige oppdragsgivere blir i stadig større grad videreført i egne ideelle juridiske enheter. Fra 01.01.2020 ble all sykehusdrift overført fra Stiftelsen Betanien til det 100% eide datterselskapet Betanien sykehus AS. Fra 01.01.2023 er barnehagedriften overført til Betanien barnehage AS.



Årsresultatet i stiftelsen viser et overskudd på 32,2 millioner kroner i 2023, mot 6,6 million kroner i 2022. I konsernet ble årsresultatet et overskudd på 44,8 millioner kroner i 2023, mot et overskudd på 11,1 millioner kroner i 2022.

I konsernet er det balanseført investeringer i 2023 på til sammen 3,9 millioner kroner, mot 3,3 millioner kroner i 2022. Likviditetsbeholdningen i konsernet var 150 millioner kroner pr. 31.12.2023, mot 115 millioner kroner pr. 31.12.22. En mer aktiv forvaltning av likvide midler ble iverksatt fra februar 2021, med målsetting om høyere avkastning på finanskapitalen. Avkastningen i 2023 var 6,7 millioner kroner, mot en negativ avkastning på 3,3 millioner kroner i 2022. Likviditeten er god og bidrar til stor grad av egenfinansiering av investeringer. Den operasjonelle aktiviteten viser en netto kontantstrøm på 26,6 millioner kroner i 2023 mot 31,5 millioner kroner i 2022. Kontantstrømmer fra operasjonelle aktiviteter plasseres både på høyrentekonto i bank, men også i pengemarkedsfond med kort løpetid. I 2023 ble det plassert 40 millioner kroner i slikt fond. Dette er midler som inngår i likvidreserven og som kan trekkes på ved behov. Gjenværende kontantstrømmer og bankinnskudd dekker løpende behov for driftskapital, løpende investeringer knyttet til drift, og nedbetaling av langsiktige forpliktelser og lån fra finansinstitusjoner. Ved større planlagte investeringer dekkes innledende arbeid og forprosjekt gjennom driftskapitalen. Overskuddslikviditet er plassert både i kortsiktige og mer langsiktige verdipapirer. Av plasseringen på 101 millioner kroner pr. 31.12.23 er 75 millioner kroner plassert i pengemarkedsfond med hovedsakelig kort løpetid. Forholdet mellom omløpsmidler og kortsiktig gjeld (arbeidskapital) er tilfredsstillende.

Totalkapital i konsernet pr. 31.12.23 var 584 millioner kroner, mot 357 millioner kroner pr. 31.12.22. Økningen skyldes i hovedsak sammenslåingen med Stiftelsen Betanien Oslo.

Egenkapitalen i konsernet pr. 31.12.23 på 395,5 millioner kroner tilsvarer 68% egenkapitalandel, mot 285 millioner kroner og 80% egenkapitalandel pr. 31.12.22. Nedgangen skyldes i hovedsak sammenslåingen med Stiftelsen Betanien Oslo.

## Finansiell risiko

Resultatet for 2023 er betydelig bedre enn 2022, noe som i hovedsak henger sammen med høyere refusjon pensjonspremier, samt avkastning på finansielle investeringer.

Det vesentlige av inntektene kommer fra salg av tjenester til det offentlige på langsiktige kontrakter, noe som i stor grad gir forutsigbare og sikre inntekter.

I den underliggende driften er inntjeningen tilfredsstillende på de fleste områder, men påvirket av utfordringer med å tilpasse kostnader til de økonomiske rammene fra offentlige oppdragsgivere. Å opprettholde og bedre inntjeningen noe fra den operasjonelle aktiviteten er viktig fremover. Dette for å sikre gode tjenesteleveranser og framtidig tjenesteutvikling, samt kompetanseutvikling og formålsrealisering.

Pensjonspremier, -kostnader og -forpliktelser kan variere betydelig fra år til år. Pr. 31.12.2023 foreligger det et samlet ikke resultatført estimatavvik pensjonsforpliktelse i konsernet på 169,6 millioner kroner, mot 158,3 millioner kroner pr. 31.12.2022, noe som tilsvarer en økning i estimatavvik pensjonsforpliktelse i 2023 på 11,3 millioner kroner.

Stiftelsen er i begrenset grad eksponert mot endringer i rentenivået, da selskapets gjeld er rentesikret. Verdien av gjenværende rentesikringsavtale er avsatt i regnskapet under annen langsiktig gjeld og informert om i note til regnskapet.

Kredittrisikoen anses ut fra type virksomhet og kunder som lav. Den finansielle situasjonen i konsernet er god. Det er risiko for svingninger i finansporteføljen som følge av volatilitet i finansielle markeder.

Økt kostnadsnivå i samfunnet vil også påvirke kostnadsutviklingen i 2024, men både inngåtte rentesikringsavtaler og oppdragsavtaler sørger i stor grad for at store deler av kostnadsveksten dekkes inn.



Det er tegnet styreansvarsforsikring som også dekker datterselskap. Forsikringen gjelder styremedlemmer, daglig leder og andre nåværende eller tidligere medlemmer av ledelsen som kan pådra seg et selvstendig ledelsesansvar.

## For virksomhetsområdene i Stiftelsen Betanien utføres følgende aktiviteter:

### Stiftelsen Betanien

I stiftelsen drives rehabiliterings- og sykehjemdrift på kontrakt med Bergen kommune, med tre sykehjemsposter og en rehabiliteringspost, hvorav 77 senger er sykehjemsplasser og 26 senger er rehabiliteringsplasser. Det drives også dagtilbud med 20 plasser i aktivitetssenter. Det pågår forprosjekt sammen med Bergen kommune med tanke på et nytt og et rehabilitert sykehjemsbygg, som vil øke kapasiteten og gi et bedre og utvidet tilbud. Det leies ut lokaler hovedsakelig til egen drift i datterselskap samt Bergen kommune.

I Oslo drives tjenester knyttet til familieveiledning og bostedshjelp samt utleie av eiendom til disse og andre.

Omsetningen fra aktiviteter i stiftelsen knyttet til helse- og omsorgstjenester o.l. var 148,7 millioner kroner i 2023, mot 137,6 millioner kroner i 2022. Totale driftsinntekter etter leieinntekter og andre driftsinntekter ble 196,6 millioner kroner i 2023, mot 169,4 millioner kroner i 2022. Driftsresultatet ble 28,8 millioner kroner i 2023 mot 10,1 millioner kroner i 2022.

Sykehus- og barnehagedrift er skilt ut i egen datterselskap.

### Betanien sykehus AS

Fra 01.01.2020 ble sykehusdriften overført og videreført fra Stiftelsen Betanien til Betanien sykehus AS i enhet for psykisk helsevern, og enhet for somatikk. Enhet for psykisk helse består av BUP (barne- og ungdomspsykiatrisk poliklinikk), DPS (distriktpsikiatriske senter) med sengeposter og poliklinikk, mens enhet for somatisk helse består av dagkirurgisk avdeling, og laboratorie- og røntgensenter. Det er inngått driftsavtale med Helse Vest RHF som regulerer samarbeidet. Driftsinntekter i 2023 var 300,4 millioner kroner, mot 281,2 millioner kroner i 2022. Driftsresultatet ble 9,1 millioner kroner i 2023, mot 3,3 millioner kroner i 2022.

### Betanien barnehage AS

Fra 01.01.2023 ble barnehagedriften overført fra Stiftelsen Betanien til Betanien barnehage AS gjennom en virksomhetsoverdragelse.

Barnehagen har 50 barn i alderen 0-6 år fordelt på tre avdelinger, og drives i tråd med lov og forskrifter på området. Driftsinntekter i 2023 var 11,4 millioner kroner, mens driftsresultatet ble 0,1 millioner kroner. I 2022 var driftsinntektene i barnehagedriften 10,5 millioner kroner og driftsunderskuddet 0,3 millioner kroner.

### Forskning og utvikling

Det pågår samarbeid med bl.a Høgskolen på Vestlandet (HVL), VID vitenskapelige høgskole og andre utdanningsinstitusjoner om å ta imot studenter, i tillegg til utdanningsløp for leger og psykologer i spesialisering. Stiftelsen Betanien ønsker å legge til rette for samarbeid, forskning og utviklingsarbeid innenfor alle våre tjenesteområder innenfor spesialisthelsetjenester, kommunehelsetjenester, familietjenester, barnehagedrift og diakoni, med basis i det tverrfaglige drifts- og kompetansemiljøet stiftelsen har opparbeidd seg gjennom lang tid.

## REDEGJØRELSE OM SAMFUNNSANSVAR

### Orientering om driften



Stiftelsen Betanien arbeider med å videreutvikle det vedtektsfestede formålet. Sammenslåingen med søsterstiftelsen Stiftelsen Betanien Oslo fra 01.01.2023 er et ledd i dette arbeidet. Eiendomsmassen i Bergen og Oslo er innrettet mot realisering av formålet, og i denne sammenheng pågår det arbeid for å utvikle disse mulighetene videre.

## Eiendomsforvaltning og -utvikling

Arbeid med framtidig bruk og utvikling av stiftelsens tomt og bygningsmasse pågår i samarbeid med egne virksomheter, og eksterne ressurser og kompetansemiljøer. Det pågår reguleringsarbeid i dialog med Bergen kommune, der målet for stiftelsen er å sikre en forsvarlig og god utvikling videre av eiendommen i Fyllingsdalen, som understøtter formålet til stiftelsen og sørger for videre utvikling. I pågående arbeid med planlegging av nytt sykehjem legges det vekt på gjenbruk av eksisterende bygningsmasse, og at det ved delvis eller full sanering av bygningselement skjer i tråd med lover, regler og standarder som gjelder og utvikles innenfor bygg- og anleggssektoren.

## Arbeidsmiljø og kompetanse

Det arbeides kontinuerlig med utvikling av arbeidsmiljø og kompetanse. I 2021 og 2022 ble det gjennomført store medarbeiderundersøkelser blant ansatte. Disse undersøkelsene fungerte av ulike årsaker ikke etter sin hensikt, og arbeidsmiljøutvalget besluttet å ikke gjennomføre tilsvarende i 2023, i påvente av en forbedret undersøkelse som iverksettes i 2024. I Betanien sykehus AS ble den nasjonale ForBedringsundersøkelsen gjennomført også i 2023. Det vises til styrets årsberetning i Betanien sykehus AS.

Det er gjennomført vernerunder med tanke på det fysiske arbeidsmiljøet, samt at handlingsplaner fra årets og tidligere medarbeiderundersøkelser er videreført i 2023.

Stiftelsen har ønske om høy grad av ansattinvolvering, og alle avdelinger har nærvergsgrupper. Disse består av leder, tillitsvalgt og verneombud. Sammen jobber de for et godt arbeidsmiljø og for å øke nærværet i avdelingen. Sykefraværsprosenten har vært for høy over flere år, og nærværarbeidet er viktig for reduksjon av fraværet. Man ser en klart større andel langtidsfravær enn korttidsfravær, og det er stort fokus på dialog og tilrettelegging. Dette er trolig medvirkende årsak til at mange ansatte i langtidsfravær står i gradert sykemelding. Man har også benyttet arbeidslivssenteret, samt ekspertbistand i arbeidet med sykefravær. Stiftelsen har hatt økt fokus på nærvær fremfor sykefravær, og arbeider med kultur og tiltak for å øke tilknytning og arbeidsmotivasjon.

Stiftelsen har i 2023 gjennomført 5 lokale AMU og 5 lokale IDF. Dette er gode samarbeidsarenaer mellom ledelse og ansattrepresentanter/tillitsvalgte. På generell basis oppleves et godt og trygt samarbeid mellom ledelse og ansattrepresentanter. Alle avdelinger har egne verneombud, samt at organisasjonen har hovedverneombud. Det er utarbeidet rutiner for forebygging og håndtering av trakassering, samt for varsling.

Arbeidstakere melder avvik gjennom eget avvikssystem, og det er ikke meldt om alvorlige skader på person eller materiell i 2023. Mindre skader meldes rutinemessig til NAV og forsikringselskap. Det arbeides jevnlig med forebygging av slitasjeskader på personell, riktig bruk av utstyr, samt håndtering av vold og trusler.

Det arbeides med ulike velferdstiltak, samt integrering av flyktninger og andre med særskilte behov i bemanningen. Det utarbeides kompetanseplaner og gjennomføres interne og eksterne kurs og videreutdanninger. I kompetanseplan inngår alle lovpålagte kurs, samt spesifiserte områder ansatte og ledelse ser behov for videreutvikling i.

Det er utfordrende å finne fagpersonell til enkelte stillingskategorier innenfor helse- og omsorgssektoren. Arbeid med rekruttering og å legge til rette for å beholde ansatte i stillingene er et viktig fokusområde for å sikre gode tjenester for brukere og pasienter.

## Likestilling og diskriminering



Det er utarbeidet særskilte redegjørelser i Stiftelsen Betanien og Betanien sykehus AS knyttet til arbeidet med å fremme likestilling og hindre diskriminering etter gjeldende lover og avtaleverk. Redegjørelser er tilgjengelige på nettsiden til Stiftelsen Betanien ([www.betanien.no](http://www.betanien.no)) under Samfunnsansvar. Det vises også til informasjon i styrets årsberetning for Betanien sykehus AS.

## - Kjønnbalanse/kjønnfordeling

Pr 31.12.2023 var det totalt 188 ansatte i Stiftelsen Betanien, fordelt på 86 % kvinner og 14 % menn. Gjennomsnittlig årslønn for menn er 3 % høyere enn gjennomsnittet for kvinner. Størst forskjell finner man i kategorien sykepleiere/vernepleiere, samt leger/stab og ledelse. Noen faggrupper består av få ansatte og er ikke spesifisert i tabellen under.

	Antall ansatte		Prosent mannlige	Kvinne	Gjennomsnittlig årslønn		Prosent mannlige andel årslønn
	Kvinner	Menn			Kvinner	Menn	
Sykepleiere/vernepleiere	26	2	8 %	kr	577 937,00	kr 618 815,00	107 %
Fagarbeidere	46	6	13 %	kr	490 993,00	kr 493 544,00	101 %
Assistentter	52	10	19 %	kr	407 071,00	kr 391 976,00	96 %
Leger, stab og ledelse	14	5	36 %	kr	868 241,00	kr 907 148,00	104 %
<b>Totalt alle ansatte</b>	<b>138</b>	<b>23</b>	<b>17 %</b>	<b>kr</b>	<b>586 060,50</b>	<b>kr 602 870,75</b>	<b>103 %</b>

## - Midlertidig ansatte

Pr 31.12.2023 var det totalt 3 ansatte (herav 2 kvinner) i midlertidige stillinger i stiftelsen, noe som utgjør 1,6 % av de ansatte.

## - Deltidsstillinger

Det er en overvekt av deltidsansatte i stiftelsen, med 62% mot 38% heltidsansatte. Årsaken er i hovedsak det store innslaget av turnusarbeidere i helse – og omsorgstjenesten.

<b>Antall deltidsansatte totalt</b>	<b>117</b>
<b>Menn</b>	<b>13</b>
<b>Kvinner</b>	<b>104</b>
<b>Ufrivillig deltidsansatte menn</b>	<b>3</b>
<b>Ufrivillig deltidsansatte kvinner</b>	<b>18</b>

104 kvinner hadde lavere stillingsprosent enn 100 %, mens tallet for menn var 13. For kvinner er denne andelen 64 %, mens den for menn er 50 %.

Av deltidsansatte er det 21 ansatte (18 %) som arbeider uønsket deltid, hvorav 17% gjelder kvinner og 23% menn.

## - Foreldrepermisjon

I 2023 var totalt 6 arbeidstakere i stiftelsen i foreldrepermisjon, der alle var kvinner.

<b>Antall uker foreldrepermisjon 2023</b>	<b>139</b>
<b>Gjennomsnittlig antall uker menn</b>	<b>0</b>
<b>Gjennomsnittlig antall uker kvinner (6)</b>	<b>23,17</b>

Det reelle tallet på uker gjenspeiles ikke nødvendigvis i tabellen, da disse baserer seg på året 2023 og ikke permisjon som er tatt ut før og etter årsskiftet.



## - Aktiviteter for likestilling og mot diskriminering

Stiftelsen arbeider aktivt for å sikre inkludering og mangfold. Dette gjelder innenfor lønns- og arbeidsvilkår, rekruttering og arbeidstrening, tilrettelegging ved sykefravær, arbeid mot trakassering, samt kompetanse- og karriereutvikling.

Stiftelsen har et flerkulturelt arbeidsmiljø, med arbeidstakere fra store deler av verden. Dette gjelder særlig innenfor sykehjemsdriften.

Stiftelsen oppfordrer alle som er kvalifiserte til å søke ledige stillinger uansett kjønn, alder, funksjonshemming og flerkulturell bakgrunn, eller om kandidater har hatt et lengre opphold fra arbeidslivet. Stiftelsen ønsker å legge til rette for inkluderende rekruttering i alle sine virksomhetsområder.

Ved ledighet i stillinger ligger det i prosedyrene at man før en utlysning av stillingen, skal foreta en vurdering av om stillingen kan besettes av ansatte som arbeider ufrivillig deltid. Mange ansatte i virksomhetene ønsker imidlertid å arbeide deltid.

Ansatte arbeider etter tariffavtale, med like vilkår. Våre ansatte tilsettes i all hovedsak på bakgrunn av kompetanse, men med utjevning etter likestillings- og diskrimineringslovens formål når mulig. Det arbeides med å øke inntak av mennesker i arbeidstrening, slik at disse kan kvalifisere for arbeid hos oss eller andre i etterkant.

## Antall årsverk og sykefravær

Det har vært en liten nedgang i utførte årsverk i 2023 målt mot 2022. Sykefraværet ligger samlet sett på samme nivå som i 2022, med en økning i Betanien sykehus AS på 1,1% og en nedgang i stiftelsen forøvrig. Sykefraværet er for høyt, og det er en målsetting med en reduksjon på 2% i 2024. Fokus på reduksjon i sykefravær og riktig bruk av ressurser er viktig for å sikre at samfunnsoppdragene innenfor helse- og omsorgstjenester blir levert på en god, sikker og effektiv måte for brukere og pasienter.

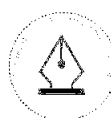
Antall årsverk og sykefravær	Årsverk		Sykefravær i %	
	2023	2022	2023	2022
<b>Konsern</b>	<b>389</b>	<b>392</b>	<b>11,4 %</b>	<b>11,4 %</b>
<b>Stiftelsen Betanien(mor)</b>	<b>161</b>	<b>162</b>	<b>12,5 %</b>	<b>13,5 %</b>
Stiftelsen (stab/adm.)	9	7	1,7 %	2,8 %
Betanien rehab. og sykehjem	143	147	13,4 %	14,2 %
Betanien Oslo	9	8	9,8 %	10,3 %
<b>Betanien barnehage AS</b>	<b>13</b>	<b>14</b>	<b>9,4 %</b>	<b>13,9 %</b>
<b>Betanien sykehus AS</b>	<b>215</b>	<b>216</b>	<b>10,7 %</b>	<b>9,6 %</b>

## Åpenhetsloven

Stiftelsen Betanien arbeider etter åpenhetsloven for å fremme respekt for menneskerettigheter og anstendige arbeidsforhold. Redegjørelse og annen informasjon om etterlevelse av loven finnes på nettsiden til Stiftelsen Betanien under [Åpenhetsloven](#). Det er en målsetting å bruke innkjøpsavtaler gjennom samarbeidspartnere og oppdragsgivere som Helse Vest RHF, Bergen kommune, Knif og Virke. Dette er med og sikre at aktsomhetsvurderinger blir gjort på en profesjonell måte. Der vi selv inngår innkjøpsavtaler har vi opprettet rutiner og sjekklister som skal brukes ved leverandørsøk og -valg. Oppdatert redegjørelse vil foreligge på nettsiden til stiftelsen under [Åpenhetsloven](#) innen 30.06.2024.

## Ytre miljø

Stiftelsen Betanien forurenser ikke det ytre miljø utover det som er normalt for denne type virksomhet, men vi har et potensiale for forbedring knyttet til av vårt miljømessige fotavtrykk.



Vi har følgende miljømål med delmål:

Stiftelsen Betanien skal innen 2030 redusere CO2-utslippet med 40 %.

1. Stiftelsen Betanien skal redusere energiforbruket med 20 % innen 2030.
2. Stiftelsen Betanien skal redusere generelt avfall med 20 % og matavfall med 50 % innen 2030
3. Stiftelsen Betanien sin andel produkter uten (utslipp av) helse og miljøskadelige stoffer skal være 75 % innen 2030.
4. Stiftelsen Betanien skal være en fossilfri virksomhet innen 2030.
5. Stiftelsen Betanien skal ha miljøengasjerte medarbeidere som bidrar til å redusere CO2-utslippet.

Stiftelsen Betanien innførte i 2022 klimaregnskap for å få en bedre oversikt over CO2-avtrykket vårt. Vi startet i det små og har registrert drivstofforbruk, energibruk og avfall tilbake til 2018 og har valgt 2021 som basisår. Tallene fra 2023 viser at vi med disse tre datakildene slapp ut 2385 tonn CO2, noe som er en økning på 432 tonn CO2 sammenlignet med 2022. Med unntak av avfall som er redusert noe, har forbruket av drivstoff og energi økt.

Energiforbruk står for 99 % av det registrerte utslippet. Det arbeides med å etablere flere energitiltak som vil redusere energiforbruket, og dermed også CO2-utslippet, betydelig.

I 2023 er det gjort et betydelig arbeid med å revidere miljøstyringssystemet slik at det skal bli enklere og mer konkret. I 2023 ble det vedtatt å fokusere på avfall generelt og matavfall spesielt for å øke miljøengasjementet blant stiftelsens medarbeidere. En sammensatt gruppe fra alle virksomheter jobber med å lage en konkret aktivitetsplan for å skape et større engasjement rundt miljøarbeidet.

Informasjon om arbeidet med å redusere negative påvirkning på det ytre finnes på nettsiden i stiftelsen under [Ytre miljø](#)

## ORIENTERING OM UTSIKTER VIDERE

Fremtidige rammebetingelser for private ideelle aktører innenfor velferdstjenester er i fokus og berører også Stiftelsen Betanien. Stiftelsen er opptatt av å levere gode, innovative og effektive tjenester i samarbeid med våre samarbeidspartnere og oppdragsgivere. Utvikling og tilpasning av eiendomsmassen inngår som en ressurs i utviklingen av tjenester og realisering av formålet til stiftelsen.

I driften har året 2023 vært preget av høyt sykefravær og rekrutteringsutfordringer til enkelte stillingskategorier innenfor helse, omsorg og barnehage. Innenfor alle våre virksomhetsområder er krav til kunnskap og kompetanse høyt. Rekrutteringsutfordringer og redusert sårbarhet i leveranse av trygge og gode tjenester er noe stiftelsen arbeider aktivt med. Målet er å skape en god og attraktiv arbeidsplass.

Prosess rundt nytt sykehjemsbygg pågår i et eget forprosjekt i dialog med Bergen kommune, og i løpet av 1. halvår 2024 forventes det et endelig beslutningsgrunnlag for bygging av et nytt sykehjemsbygg med økt kapasitet og fremtidsrettet standard. Det pågår også prosesser knyttet til andre tilstøtende boformer med grensesnitt både mot sykehjems- og sykehustjenester på eiendommen til stiftelsen i Fyllingsdalen.

Sammenslåingen med Stiftelsen Betanien i Oslo gir også muligheter for videre utvikling og realisering av formålet for stiftelsen, gjennom de tjenester og eiendommer som stiftelsen har i Oslo.

## ÅRSRESULTAT OG DISPONERINGER

Årets overskudd for konsernet er på 44 846 637 kroner. Av dette utgjør morselskapets overskudd 32 213 891 kroner. Årets overskudd overføres til annen egenkapital. Egenkapital pr. 31.12.23 utgjør 304 359 183 kroner i morselskapet etter årets overskudd og



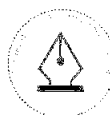


sammenslåing med Stiftelsen Betanien Oslo. Konsernets egenkapital utgjør 395 472 225 kroner pr. 31.12.23, mot 284 972 146 kroner pr 31.12.2022.

Styret i Stiftelsen Betanien,  
Bergen, 9. april 2024.

Trond Søreide Styrets leder	Svein Jacobsen Veland Nestleder	Ingull Grefslie Styremedlem
Lars Henrik Østevold Styremedlem	Christian Skjelbred Styremedlem	Irene Kandal Styremedlem
Fredrikke Helle Skarnagel Styremedlem	Christine Johansen Styremedlem	Per Martin Knutsen Administrerende direktør

## RESULTATREGNSKAP



This file is sealed with a digital signature.  
The seal is a guarantee for the authenticity  
of the document.

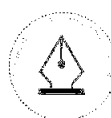
Document ID:  
FDB2E8A35E2842A9816D6BE6172929D6



## STIFTELSEN BETANIEEN

STIFTELSEN		RESULTATREGNSKAP		KONSERN		
2022	2023	for perioden 01.01 - 31.12.2023		Note	2023	2022
<b>Driftsinntekter og -kostnader</b>						
<b>Driftsinntekter</b>						
137 597 261	148 715 593	Salg av helse- og omsorgstjenester o.l.	2	459 255 880	418 759 629	
2 891 496	1 593 318	Andre driftsinntekter		2 873 983	2 891 496	
8 792 202	23 412 976	Leieinntekter		23 412 976	8 792 202	
20 333 138	22 891 137	Inntekter datterselskap	3	0	0	
<b>169 614 097</b>	<b>196 613 024</b>	<b>Sum driftsinntekter</b>		<b>485 542 839</b>	<b>430 443 327</b>	
<b>Driftskostnader</b>						
10 109 926	9 767 076	Varer		22 110 438	22 441 840	
123 784 840	124 744 617	Lønn, sos.utg. og andre pers.kostn.	4, 5	363 518 119	344 952 812	
7 154 316	8 266 849	Årets av- og nedskrivninger	6	13 912 589	11 535 552	
18 427 872	24 991 822	Andre driftskostnader	4	47 957 313	38 028 607	
<b>159 476 954</b>	<b>167 770 364</b>	<b>Sum driftskostnader</b>		<b>447 498 459</b>	<b>416 958 811</b>	
<b>10 137 143</b>	<b>28 842 660</b>	<b>Driftsresultat</b>		<b>38 044 380</b>	<b>13 484 516</b>	
<b>Finansinntekter og -kostnader</b>						
520 489	1 816 378	Finansinntekter		3 536 825	836 507	
-3 255 816	6 706 443	Verdiendr. markedsbaserte finans. omløpsmidl.	8	6 706 443	-3 255 816	
-827 406	-1 710 579	Rentekostnad datterselskap	3	0	0	
9 323	-3 121 952	Finanskostnader		-3 121 952	9 323	
<b>-3 553 410</b>	<b>3 690 290</b>	<b>Resultat av finansposter</b>		<b>7 121 316</b>	<b>-2 409 986</b>	
<b>6 583 733</b>	<b>32 532 950</b>	<b>Resultat før skatt</b>		<b>45 165 696</b>	<b>11 074 530</b>	
<b>0</b>	<b>-319 059</b>	<b>Skattekostnad</b>	7	<b>-319 059</b>	<b>0</b>	
<b>6 583 733</b>	<b>32 213 891</b>	<b>Årsresultat</b>		<b>44 846 637</b>	<b>11 074 530</b>	
<b>Overføringer</b>						
<b>-6 583 733</b>	<b>-32 213 891</b>	<b>Overføringer til annen egenkapital</b>		<b>-44 846 637</b>	<b>-11 074 530</b>	

## BALANSE - EIENDELER



This file is sealed with a digital signature.  
The seal is a guarantee for the authenticity  
of the document.

Document ID:  
FDB2E8A35E2842A9816D6BE6172929D6



STIFTELSEN BETANIEN		BALANSE		KONSERN	
STIFTELSEN		Eiendeler pr 31.12:		Note	
2022	2023			2023	2022
		<b>Anleggsmidler</b>			
		<b>Varige driftsmidler</b>			
133 828 488	282 329 696	Tomter, bygninger og annen fast eiendom	6	302 536 569	155 363 163
0	6 541 898	Periodisert vedlikehold, prosjekt i arbeid	6	6 541 898	0
690 655	1 099 225	Inventar, utstyr, biler m.v.	6	13 535 834	16 012 984
<b>134 519 143</b>	<b>289 970 819</b>	<b>Sum varige driftsmidler</b>	<b>6</b>	<b>322 614 301</b>	<b>171 376 147</b>
		<b>Finansielle anleggsmidler</b>			
10 030 000	10 060 000	Investering i datterselskap	9	0	0
2 897 300	3 190 030	Andre aksjer og andeler	9	3 190 030	2 897 300
12 475 961	13 125 392	Egenkapitaltilskudd KLP	5	27 933 444	25 787 566
12 406 880	36 071 612	Pensjonsmidler	5	60 162 355	20 284 423
<b>37 810 141</b>	<b>62 447 034</b>	<b>Sum finansielle anleggsmidler</b>		<b>91 285 829</b>	<b>48 969 289</b>
<b>172 329 284</b>	<b>352 417 853</b>	<b>Sum anleggsmidler</b>		<b>413 900 130</b>	<b>220 345 436</b>
		<b>Omløpsmidler</b>			
728 514	876 686	Kundefordringer	3	3 192 614	2 398 115
17 170 754	-459 604	Konsernfordringer	3	0	0
6 939 964	4 565 497	Andre fordringer	10	16 740 637	19 144 895
<b>24 839 232</b>	<b>4 982 579</b>	<b>Sum fordringer</b>		<b>19 933 251</b>	<b>21 543 010</b>
		<b>Likvide midler</b>			
<b>48 896 300</b>	<b>101 089 515</b>	<b>Aksje, obligasjons- og pengemarkedsfond</b>	<b>8</b>	<b>101 089 515</b>	<b>48 896 300</b>
<b>32 650 112</b>	<b>24 573 356</b>	<b>Bankinnskudd og kontanter</b>	<b>8</b>	<b>49 127 442</b>	<b>66 273 833</b>
<b>106 385 644</b>	<b>130 645 450</b>	<b>Sum omløpsmidler</b>		<b>170 150 208</b>	<b>136 713 143</b>
<b>278 714 928</b>	<b>483 063 303</b>	<b>Sum eiendeler</b>		<b>584 050 338</b>	<b>357 058 579</b>

## BALANSE – EGENKAPITAL OG GJELD

12



This file is sealed with a digital signature.  
The seal is a guarantee for the authenticity  
of the document.

Document ID:  
FDB2E8A35E2842A9816D6BE6172929D6



STIFTELSEN BETANIEN		BALANSE		KONSERN	
STIFTELSEN		Egenkapital og gjeld pr 31.12:		Note	
2022	2023			2023	2022
		<b>Egenkapital</b>			
		<b>Innskutt egenkapital</b>			
1 000 000	1 000 000	Grunnkapital		11 1 000 000	1 000 000
0	5 000 000	Ikke registrert grunnkapital 31.12.23		11 5 000 000	0
<b>1 000 000</b>	<b>6 000 000</b>	<b>Sum innskutt egenkapital</b>		<b>11 6 000 000</b>	<b>1 000 000</b>
		<b>Opptjent egenkapital</b>			
205 482 716	298 359 182	Annen egenkapital		11 389 472 225	283 972 146
<b>205 482 716</b>	<b>298 359 182</b>	<b>Sum opptjent egenkapital</b>		<b>389 472 225</b>	<b>283 972 146</b>
<b>206 482 716</b>	<b>304 359 182</b>	<b>Sum egenkapital og ikke registrert grunnkapital</b>		<b>11 395 472 225</b>	<b>284 972 146</b>
		<b>Langsiktig gjeld</b>			
278 004	286 623	Andre avsetninger for forpliktelser		4 9 182 085	7 571 749
0	1 533 681	Usatt skatt		7 1 533 681	0
42 000 000	42 000 000	Gjeld til konsernselskap		3 0	0
6 868 190	108 245 961	Gjeld til kredittinstitusjoner		12, 13 108 245 961	6 868 190
<b>49 146 194</b>	<b>152 066 265</b>	<b>Sum langsiktig gjeld</b>		<b>118 961 727</b>	<b>14 439 939</b>
		<b>Kortsiktig gjeld</b>			
3 929 046	6 147 271	Leverandørgjeld		11 605 968	7 240 824
7 827 819	8 463 523	Skyldig offentlige avgifter		25 441 122	21 100 946
0	786 051	Betalbar skatt		7 786 051	0
11 329 153	11 241 011	Annen kortsiktig gjeld		31 783 245	29 304 724
<b>23 086 018</b>	<b>26 637 856</b>	<b>Sum kortsiktig gjeld</b>		<b>69 616 386</b>	<b>57 646 494</b>
<b>72 232 212</b>	<b>178 704 121</b>	<b>Sum gjeld</b>		<b>188 578 113</b>	<b>72 086 433</b>
<b>278 714 928</b>	<b>483 063 303</b>	<b>Sum egenkapital og gjeld</b>		<b>584 050 338</b>	<b>357 058 579</b>

Styret i Stiftelsen Betanien,  
Bergen, 9. april 2024.

Trond Søreide Styrets leder	Svein Jacobsen Veland Nestleder	Ingull Grefslie Styremedlem
Lars Henrik Østevold Styremedlem	Christian Skjelbred Styremedlem	Irene Kandal Styremedlem
Fredrikke Helle Skarnagel Styremedlem	Christine Johansen Styremedlem	Per Martin Knutsen Administrerende direktør

## KONTANTSTRØMOPPSTILLING

13



This file is sealed with a digital signature.  
The seal is a guarantee for the authenticity  
of the document.

Document ID:  
FDB2E8A35E2842A9816D6BE6172929D6



STIFTELSEN BETANIEEN		KONSERN			
STIFTELSEN					
2022	2023	KONTANTSTRØMOPPSTILLING	Note	2023	2022
<b>Kontantstrømmer fra operasjonelle aktiviteter</b>					
6 583 733	32 213 891	Ordinært resultat etter skattekostnad		44 846 637	11 074 530
818 083	4 832 531	Rentekostnader langsiktig gjeld		3 121 952	-9 323
7 154 316	8 266 849	Ordinære av- og nedskrivninger	6	13 912 589	11 535 552
-5 378 454	-25 164 274	Pensjonskostnad uten kontanteffekt	5	-41 377 474	12 937 562
3 255 816	-6 706 443	Verdiendr. markedsbaserte finans. omløpsmidler		-6 706 443	3 255 816
-572 886	8 619	Andre endringer uten kontanteffekt		1 610 336	-2 027 863
-272 864	27 048	Endring i kundefordringer		-619 279	-35 208
800 187	1 232 998	Endring i leverandørgjeld		3 379 917	-2 867 910
	190 855	Betalt skatt	7	190 855	
-5 150 539	19 548 933	Endring i andre omløpsmidler og andre gjeldsposter		8 240 369	-2 368 085
<b>7 237 392</b>	<b>34 451 007</b>	<b>Netto kontantstrøm fra operasjonelle aktiviteter</b>		<b>26 599 459</b>	<b>31 495 071</b>
<b>Kontantstrømmer fra investeringsaktiviteter</b>					
	-40 000 000	Aksje-, obligasjons- og pengemarkedsfond		-40 000 000	
	-220 040	Egenkapitalinnskudd pensjonsleverandør KLP		-1 716 487	
-106 000	-2 462 656	Utbetalinger ved kjøp av varige driftsmidler	6	-3 894 874	-3 274 182
<b>-106 000</b>	<b>-42 682 696</b>	<b>Netto kontantstrøm fra investeringsaktiviteter</b>		<b>-45 611 361</b>	<b>-3 274 182</b>
<b>Kontantstrømmer fra finansieringsaktiviteter</b>					
-818 083	-4 832 531	Utbetalinger renter langiktig gjeld		-3 121 952	9 323
-1 114 070	-1 943 676	Utbetalinger ved nedbetaling av langsiktig gjeld	12	-1 943 676	-1 114 070
<b>-1 932 153</b>	<b>-6 776 207</b>	<b>Netto kontantstrøm fra finansieringsaktiviteter</b>		<b>-5 065 628</b>	<b>-1 104 747</b>
5 199 239	-15 007 896	Netto endring i bankinnskudd		-24 077 530	27 116 142
27 450 873	32 650 112	Beholdning av bankinnskudd pr. 01.01.		66 273 833	39 157 691
	6 931 140	Beholdning av bankinnskudd pr. 01.01 Oslo		6 931 140	
<b>32 650 112</b>	<b>24 573 356</b>	<b>Beholdning av bankinnskudd pr. 31.12.</b>		<b>49 127 443</b>	<b>66 273 833</b>

## NOTER TIL ÅRSREGNSKAPET



This file is sealed with a digital signature.  
The seal is a guarantee for the authenticity  
of the document.

Document ID:  
FDB2E8A35E2842A9816D6BE6172929D6

## NOTE 1 – REGNSKAPSPRINSIPPER

Årsregnskapet er satt opp i samsvar med regnskapsloven av 1998 og god regnskapsskikk i Norge.

### Konsolideringsprinsipper

Konsernregnskapet omfatter Stiftelsen Betanien og de 100 % eide datterselskapene Betanien sykehus AS og Betanien barnehage AS. Konsernregnskapet er utarbeidet som om konsernet er en enhet. Det er anvendt ensartede prinsipper i konsernselskapenes regnskaper. Alle vesentlige interne transaksjoner og mellomværender mellom selskapene er eliminert.

Betanien barnehage AS ble skilt ut fra Stiftelsen Betanien fra 01.01.2023 gjennom virksomhetsoverdragelse. Sammenslåingen av Stiftelsen Betanien og Stiftelsen Betanien Oslo er gjennomført med regnskapsmessig virkning fra 01.01.2023.

### Hovedregel for vurdering og klassifisering av eiendeler og gjeld

Eiendeler bestemt til varig eie eller bruk er klassifisert som anleggsmidler. Andre eiendeler er klassifisert som omløpsmidler. Fordringer som skal tilbakebetales innen ett år er klassifisert som omløpsmidler. Ved klassifisering av kortsiktig og langsiktig gjeld er tilsvarende kriterier lagt til grunn. Anleggsmidler vurderes til anskaffelseskost, men nedskrives til virkelig verdi når verdifallet forventes ikke å være forbigående. Anleggsmidler med begrenset økonomisk levetid avskrives planmessig. Omløpsmidler vurderes til laveste av anskaffelseskost og virkelig verdi. Annen langsiktig og kortsiktig gjeld er vurdert til pålydende.

### Aksjer

Investeringer i aksjer er vurdert etter kostmetoden i selskapsregnskapet. Investeringene blir nedskrevet til virkelig verdi dersom verdifallet ikke er forbigående og det må anses nødvendig etter god regnskapsskikk.

### Inntekter

Rammetilskudd fra Helse Vest RHF og Bergen kommune bruttoføres som inntekt i det året tilskuddet er gitt for. ISF-inntekter (innsatsstyrt finansiering), egenandeler og refusjoner fra HELFO (Helseøkonomiforvaltningen) er knyttet opp mot produksjonen i virksomheten og blir inntektsført i den perioden aktiviteten er utført. Salg av tjenester og leieinntekter inntektsføres når den er opptjent.

### Kostnader

Kostnader regnskapsføres i samme periode som tilhørende inntekt. I de tilfeller det ikke er klar sammenheng mellom utgifter og inntekter fastsettes kostnadsføringen i perioden kostnaden pådras. Øvrige unntak fra sammenstillingsprinsippet er angitt der det er aktuelt.

### Fordringer

Kundefordringer og andre fordringer oppføres til pålydende etter fradrag for avsetning til forventet tap. Avsetning til tap gjøres på grunnlag av en individuell vurdering av de enkelte fordringer. I tillegg gjøres det for øvrige kundefordringer en uspesifisert avsetning for å dekke antatt tap.

### Bankinnskudd, kontanter o.l.

Bankinnskudd, kontanter o.l. inkluderer kontanter, bankinnskudd og andre betalingsmidler med forfallsdato som er kortere enn tre måneder fra anskaffelse.

### Investeringer klassifisert som omløpsmidler



Finansielle instrumenter, herunder aksjer og obligasjoner, som inngår i en handelsportefølje og omsettes på børse, autorisert markedsplass og som har god eierspredning og likviditet, er vurdert til virkelig verdi på balansedagen.

## Pensjoner

Stiftelsen Betanien er pliktig til å ha tjenstepensjonsordning etter lov om obligatorisk tjenstepensjon, og har ytelsesbasert og innskuddsbasert pensjonsordning som oppfyller kravene etter loven.

- **Ytelsesbaserte pensjonsordninger:**

Ved regnskapsføring av pensjon som ytelsesplan, kostnadsføres forpliktelsen over opptjeningstiden i henhold til planens opptjeningsformel. Allokeringemetode tilsvarer planens opptjeningsformel med mindre det vesentlige av opptjeningen skjer mot slutten av opptjeningsperioden. Lineær opptjening legges da til grunn.

Estimatavvik og virkningen av endrede forutsetninger amortiseres over forventet gjenværende opptjeningsstid i den grad de overstiger 10 % av den største av pensjonsforpliktelsen og pensjonsmidlene (korridor). Virkningen av planendringer med tilbakevirkende kraft som ikke er betinget av fremtidig ansettelse, innregnes i resultatregnskapet umiddelbart. Planendringer med tilbakevirkende kraft som er betinget av fremtidig ansettelse, fordeles lineært over tiden frem til ytelsen ikke lenger er betinget av fremtidig ansettelse.

Netto pensjonsforpliktelse er differansen mellom nåverdien av pensjonsforpliktelsene og verdien av pensjonsmidler som er avsatt for betaling av ytelsene. Pensjonsmidlene vurderes til virkelig verdi. Måling av pensjonsforpliktelse og pensjonsmidler gjennomføres på balansedagen. Arbeidsgiveravgift er inkludert i tallene, og er beregnet av netto faktisk underfinansiering.

- **Innskuddsordning:**

Innskuddsplaner periodiseres etter sammenstillingsprinsippet. Årets innskudd til pensjonsordningen kostnadsføres.

## Valuta

Pengeposter i utenlandsk valuta er i balansen omregnet til balansedagens kurs.

## Skatt

Stiftelsen Betanien er ikke skattepliktig for aktiviteter og tjenester med ideelt formål og som ikke utgjør næringsaktivitet. Det gjøres fortløpende vurderinger av om aktiviteter og tjenester kan medføre skatteplikt. Sammenslåingen med Stiftelsen Betanien Oslo medfører at Stiftelsen Betanien er skattepliktig for deler av aktivitetene i Oslo gjennom utleie av eiendom.

I de tilfeller stiftelsens inntekter vurderes skattepliktig, så vil skattekostnaden i resultatregnskapet omfatte både periodens betalbare skatt og endring i utsatt skatt. Utsatt skatt er beregnet med 22% på grunnlag av de midlertidige forskjeller som eksisterer mellom regnskapsmessige og skattemessige verdier, samt ligningsmessig underskudd til fremføring ved utgangen av regnskapsåret. Skatteøkende og skattereduserende midlertidige forskjeller som reverserer eller kan reverseres i samme periode er utlignet og nettoført. Netto utsatt skattefordel balanseføres i den grad det er sannsynlig at denne kan bli utnyttet.

## Sammenligningstall





Ved endring av regnskapsprinsipp og ved reklassifisering av poster i regnskapet blir sammenlignbare tall rettet tilsvarende.

Konserntallene er utarbeidet for konsernet som en enhet.

Virkning av sammenslåingen med Stiftelsen Betanien Oslo fra 01.01.2023 er innarbeidd i Stiftelsen Betanien og konsernregnskap med følgende effekt i 2023 (tall for 2022 er til sammenligning og ikke innarbeidd i tall for 2022):

## Betanien Oslo (i hele 1 000)

<u>Resultatregnskap</u>	<u>2023</u>	<u>2022</u>	<u>Eiendeler</u>	<u>31.12.23</u>	<u>31.12.22</u>	<u>Egenkapital og gjeld</u>	<u>31.12.23</u>	<u>31.12.22</u>
Driftsinntekter	15 026	15 690	Varige driftsmidler	160 296	161 256	Grunnkapital	5 000	5 000
Driftskostnader	14 213	13 047	Andre fordringer	768	271	Annen egenkapital	59 061	61 733
<b>Driftsresultat</b>	<b>813</b>	<b>2 643</b>	<b>Anleggsmidler</b>	<b>161 064</b>	<b>161 527</b>	<b>Egenkapital</b>	<b>64 061</b>	<b>66 733</b>
Finansposter	-2 096	-2 961	Omløpsmidler	9 774	12 806	Langsiktig gjeld	103 768	105 034
<b>Resultat før skatt</b>	<b>-1 282</b>	<b>-319</b>	<b>Eiendeler</b>	<b>170 838</b>	<b>174 333</b>	Kortsiktig gjeld	3 009	2 566
Skattekostnad	-319	-347				<b>Sum gjeld</b>	<b>106 776</b>	<b>107 600</b>
<b>Årsresultat</b>	<b>-1 601</b>	<b>-665</b>				<b>Egenkapital og gjeld</b>	<b>170 838</b>	<b>174 333</b>

## NOTE 2 – INNTEKTER FRA HELSE- OG OMSORGSTJENESTER O.L.

17



This file is sealed with a digital signature.  
The seal is a guarantee for the authenticity  
of the document.

Document ID:  
FDB2E8A35E2842A9816D6BE6172929D6



Inntekter består i hovedsak av ytelser knyttet til spesialisthelsetjenester på kontrakt med Helse Vest RHF, og kommunehelsetjenester på kontrakt med Bergen kommune. Tilskudd til formålene gis i hovedsak som basistilskudd, men også som aktivtetsbasert tilskudd som en del av innsatsstyrt finansiering i spesialisthelsetjenesten. Offentlige tilskudd gis årlig for gjennomføring av bestilling og driftsavtaler med oppdragsgiverne.

STIFTELSEN			KONSERN	
2022	2023	Tjenesteområder og oppdragsgivere:	2023	2022
		<b>Spesialisthelsetjenester Helse Vest RHF</b>		
0	0	Basistilskudd	236 424 827	219 231 459
0	0	ISF/DRG - inntekter	39 995 628	40 462 443
0	0	Polikliniske inntekter fra Helfo	10 860 021	10 583 841
0	0	Egenandeler og andre inntekter	13 109 155	10 884 625
<b>0</b>	<b>0</b>	<b>Tjenester til Helse Vest RHF</b>	<b>300 389 631</b>	<b>281 162 368</b>
		<b>Tjenester til kommuner</b>		
128 539 075	146 492 480	Rehabiliterings- og sykehjemsdrift Bergen	146 492 480	128 539 075
0	2 223 113	Barneverns- og familietjenester Oslo	2 223 113	0
9 058 186	0	Barnehagedrift Bergen	10 150 656	9 058 186
<b>137 597 261</b>	<b>148 715 593</b>	<b>Tjenester til Bergen kommune</b>	<b>158 866 249</b>	<b>137 597 261</b>
<b>137 597 261</b>	<b>148 715 593</b>	<b>Sum salg av tjenester til helseforetak og kommune</b>	<b>459 255 880</b>	<b>418 759 629</b>

### NOTE 3 – TRANSAKSJONER OG MELLOMVÆRENDE MED NÆRSTÅENDE PARTER OG ANDRE

Det er inngått avtaler mellom Stiftelsen Betanien Bergen og Betanien sykehus AS om leie av lokaler for sykehusdrift, lån og salg av andre tjenester til markedsmessige vilkår.

	2023	2022
<b>Transaksjoner datterselskap</b>		
Salg av mat til pasienter	1 655 424	1 223 664
Utleie lokaler m.v.	19 635 712	18 959 474
Salg adm. tjenester, inkl. styrehonorar	1 600 000	150 000
<b>Sum inntekter datterselskap</b>	<b>22 891 136</b>	<b>20 333 138</b>
<b>Rentegodtgjørelse lån</b>	<b>-1 710 579</b>	<b>-827 406</b>
<b>Sum transaksjoner</b>	<b>21 180 557</b>	<b>19 505 732</b>
<b>Mellomværende med datterselskap</b>	<b>2023</b>	<b>2022</b>
Kundefordringer og leverandørgjeld	145 736	474 992
Kortsiktige fordringer	-459 604	17 170 754
Langsiktig lån	-42 000 000	-42 000 000
<b>Sum mellomværende</b>	<b>-42 313 868</b>	<b>-24 354 254</b>

### NOTE 4 – LØNNKOSTNAD, ÅRSVERK, GODTGJØRELSER, LÅN TIL ANSATTE M.M.



This file is sealed with a digital signature. The seal is a guarantee for the authenticity of the document.

Document ID:  
FDB2E8A35E2842A9816D6BE6172929D6



STIFTELSEN		for perioden 01.01 - 31.12.2023	KONSERN	
2022	2023		2023	2022
96 213 340	98 138 258	Lønn, honorar, refusjoner m.m.	278 708 682	266 191 386
15 660 106	13 718 324	Folketrygd / arbeidsgiveravgift	39 981 065	38 511 905
10 721 352	10 730 792	Pensjonskostnader	39 918 991	39 851 431
1 190 042	2 157 243	Andre ytelser	4 909 382	398 088
<b>123 784 840</b>	<b>124 744 617</b>	<b>Sum lønnskostnad m.m.</b>	<b>363 518 120</b>	<b>344 952 810</b>
168	158	Antall årsverk sysselsatt	386	384

STIFTELSEN		Avsetning	KONSERN	
31.12.2022	31.12.2023		31.12.2023	31.12.2022
278 004	181 344	Overlegepermisjon	4 582 988	4 104 794
		Utdanningspermisjon psykologer	4 393 818	3 066 955
<b>278 004</b>	<b>181 344</b>	<b>Sum avsetning</b>	<b>8 976 806</b>	<b>7 171 749</b>

I posten for lønnskostnader inngår avsetning for opptjent, ikke avviklet utdanningspermisjon for overleger og psykologer. Avsetning er langsiktig forpliktelse som varierer med opptjening og uttak.

Ytelser til ledende personer	Daglig leder i stiftelsen	Styret i stiftelsen
Honorar til styret		502 500
Lønn adm. dir.	1 600 224	
Pensjonskostnad adm. dir.	329 291	
Annen godtgjørelse adm. dir.	5 313	
<b>Sum</b>	<b>1 934 828</b>	<b>502 500</b>

Administrerende direktør har i tillegg til avtalt årslønn og hjemmekontor, 15 virkedager ekstra fri, samt sluttvederlag tilsvarende seks måneders lønn ved fratreden etter styrets beslutning i henhold til arbeidsmiljølovens § 15-16. Det er ikke inngått avtaler om bonus eller andre lignende ytelser.

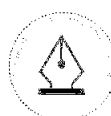
Det er ikke gitt lån eller sikkerhetsstillelse til fordel for medlemmer av styret eller andre administrasjons-, ledelses- eller kontrollorgan.

Revisor:

Kostnadsført godtgjørelse til revisjon og andre tjenester ex merverdiavgift fordeler seg slik:

REVISJONSTJENESTER	STIFTELSEN		KONSERN	
	2023	2022	2023	2022
Lovpålagt revisjon	290 984	204 200	500 302	436 700
Andre attestasjonstjenester	108 960	163 950	196 622	163 950
Andre tjenester utenfor revisjonen	100 658	149 494	120 538	149 494
<b>Sum</b>	<b>500 602</b>	<b>517 644</b>	<b>817 462</b>	<b>750 144</b>

Andre tjenester utenfor revisjonen, gjelder bistand i sammenheng med etablering av Betanien barnehage AS, samt sammenslåing av stiftelsen med Stiftelsen Betanien Oslo.



## NOTE 5 – PENSJONSKOSTNADER, -MIDLER OG FORPLIKTELSE

Foretaket er pliktig til å ha tjenestepensjonsordning etter lov om obligatorisk tjenestepensjon og har pensjonsordning som tilfredsstiller kravene i denne lov.

Stiftelsen Betanien har foretakspensjonsordning i KLP for sine ansatte. Ordningen gir rett til fremtidige definerte ytelser. Disse er i hovedsak avhengig av antall opptjeningsår, lønnsnivå ved oppnådd pensjonsalder og størrelsen på ytelsene fra folketrygden.

STIFTELSEN		for perioden 01.01 - 31.12.2023	KONSERN	
2022	2023		2023	2022
18 736 715	16 629 875	Nåverdi av årets pensjonsopptjening	50 722 762	50 581 635
8 581 400	13 651 756	Rentekostnad av pensjonsforpliktelsen	33 098 551	19 883 971
-15 055 903	-21 121 031	Avkastning på pensjonsmidler	-49 348 719	-34 645 672
159 533	837 817	Resultatført estimeringstap/-gevinst	3 333 923	832 668
596 711	618 416	Administrasjonskostnader	1 636 640	1 542 545
2 024 002	1 742 066	Periodisert arbeidsgiveravgift	6 153 999	5 861 800
<b>15 042 458</b>	<b>12 358 899</b>	<b>Netto pensjonskostnad inkl. arb.giv.avg.</b>	<b>45 597 156</b>	<b>44 056 947</b>
-2 082 555	-1 986 929	Medlemsinnskudd fra ansatte	-5 612 661	-5 698 342
<b>12 959 903</b>	<b>10 371 970</b>	<b>Bokført pensjonskostnad</b>	<b>39 984 495</b>	<b>38 358 605</b>
446 246 669	473 572 287	Påløpte pensjonsforpliktelser	1 139 676 086	1 052 058 066
-406 119 859	-452 085 943	Pensjonsmidler (til markedsverdi)	-1 043 784 274	-931 134 992
5 657 880	3 029 575	Periodisert arbeidsgiveravgift	13 520 746	17 050 153
-58 191 571	-60 587 534	Ikke resultatført virkning estimatavvik	-169 574 917	-158 257 650
<b>-12 406 881</b>	<b>-36 071 615</b>	<b>Netto pensjonsforpliktelse/-midler(-)</b>	<b>-60 162 359</b>	<b>-20 284 423</b>

STIFTELSEN		for perioden 01.01 - 31.12.2023	KONSERN	
2022	2023		2023	2022
		<b>Antall personer omfattet av ordningen:</b>		
258	271	Aktive	558	551
225	286	Pensjonister	534	463
709	777	Oppsatte	1 201	1 133
		<b>Økonomiske forutsetninger 31.12:</b>		
3,00 %	3,10 %	Diskonteringsrente	3,10 %	3,00 %
5,10 %	5,20 %	Forventet avkastning på fondsmidler	5,20 %	5,10 %
3,50 %	3,50 %	Forventet lønnsvekst	3,50 %	3,50 %
2,63 %	2,80 %	Forventet pensjonsregulering	2,80 %	2,63 %
3,25 %	3,25 %	Forventet regulering av folketrygden (G)	3,25 %	3,25 %

Ikke resultatført virkning av estimatavvik utgjør 169,6 millioner kroner pr. 31.12.2023 for konsernet, mot 158,3 millioner kroner pr. 31.12.2022.

Etter innbetalt egenkapitaltilskudd KLP i 2023 er det balanseførte innskuddet på 27,9 million kroner i konsernet pr 31.12.2023, mot 25,8 million kroner pr 31.12.2022.

For ansatte ved Betanien Oslo er 7 ansatt medlem i innskuddsbasert pensjonsordning i DNB med 7% av lønnsgrunnlag i premie, hvorav 2% er egenandel fra ansatte. Kostnadsført beløp er 0,3 millioner kroner i 2023.





## NOTE 6 – VARIGE DRIFTSMIDLER

Sammenslåingen med Stiftelsen Betanien Oslo 01.01.23 er vist på egne linjer med tilgang anskaffelseskost og akkumulerte avskrivninger.

STIFTELSEN				
Varige driftsmidler	Tomter, bygninger, annen fast eiendom	Inventar, utstyr, biler m.m.	Period. vedlikeh./ prosjekt i arbeid	Sum
Anskaffelseskost 1.1.23	311 041 418	4 163 243	0	315 204 661
Ansk.kost sammenslåing Oslo 1.1.23	150 026 517	1 433 842	10 912 124	162 372 483
Tilgang driftsmidler	0	285 610	2 177 046	2 462 656
<b>Anskaffelseskost 31.12.23</b>	<b>461 067 935</b>	<b>5 882 695</b>	<b>13 089 170</b>	<b>480 039 800</b>
Sum avskrivninger 1.1.23	-171 212 930	-3 472 588	0	-174 685 518
Sum avskr. sammenslåing Oslo 1.1.23	-506 221	-1 154 333	-5 456 060	-7 116 614
Årets avskrivninger	-7 019 088	-156 549	-1 091 212	-8 266 849
<b>Sum avskrivninger 31.12.23</b>	<b>-178 738 239</b>	<b>-4 783 470</b>	<b>-6 547 272</b>	<b>-190 068 981</b>
<b>Bokført verdi 31.12.23</b>	<b>282 329 696</b>	<b>1 099 225</b>	<b>6 541 898</b>	<b>289 970 819</b>
<b>Årets av- og nedskrivninger</b>	<b>-7 019 088</b>	<b>-156 549</b>	<b>-1 091 212</b>	<b>-8 266 849</b>
Avskrivningsplan	Lineær	Lineær	Lineær	
Økonomisk levetid	10 - 50 år	3 - 10 år	10 år	

KONSERN				
Varige driftsmidler	Tomter, bygninger, annen fast eiendom	Inventar, utstyr, biler m.m.	Period. vedlikeh./ prosjekt i arbeid	Sum
Anskaffelseskost 1.1.23	333 339 065	30 043 274	0	363 382 339
Ansk.kost sammenslåing Oslo 1.1.23	150 026 517	1 433 842	10 912 124	162 372 483
Tilgang driftsmidler	894 718	823 110	2 177 046	3 894 874
<b>Anskaffelseskost 31.12.23</b>	<b>484 260 300</b>	<b>32 300 226</b>	<b>13 089 170</b>	<b>529 649 696</b>
Sum avskrivninger 1.1.23	-171 975 902	-14 030 290	0	-186 006 192
Sum avskr. sammenslåing Oslo 1.1.23	-506 221	-1 154 333	-5 456 060	-7 116 614
Årets avskrivninger	-9 241 608	-3 579 769	-1 091 212	-13 912 589
<b>Sum avskrivninger 31.12.23</b>	<b>-181 723 731</b>	<b>-18 764 392</b>	<b>-6 547 272</b>	<b>-207 035 395</b>
<b>Bokført verdi 31.12.23</b>	<b>302 536 569</b>	<b>13 535 834</b>	<b>6 541 898</b>	<b>322 614 301</b>
<b>Årets av- og nedskrivninger</b>	<b>-9 241 608</b>	<b>-3 579 769</b>	<b>-1 091 212</b>	<b>-13 912 589</b>
Avskrivningsplan	Lineær	Lineær	Lineær	
Økonomisk levetid	10 - 50 år	3 - 10 år	10 år	



This file is sealed with a digital signature.  
The seal is a guarantee for the authenticity  
of the document.

Document ID:  
FDB2E8A35E2842A9816D6BE6172929D6



## NOTE 7 - SKATT

Stiftelsen Betanien er skattepliktig for utleie av forretningseiendom i Oslo. Inntekter fra øvrige eiendommer og aktiviteter er knyttet til realisering av det ideelle formålet i stiftelsen.

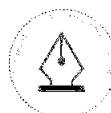
<u>Årets skattekostnad</u>	<u>2023</u>
<b>Resultatført skatt på ordinært resultat:</b>	
Betalbar skatt	498 517
Endring i utsatt skatt	-179 458
<b>Skattekostnad ordinært resultat</b>	<b>319 059</b>
<b>Skattepliktig inntekt:</b>	
Ordinært resultat før skatt	32 532 950
Permanente forskjeller	-31 082 681
Endring i midlertidige forskjeller	815 718
Anvendelse av fremførbart underskudd	0
<b>Skattepliktig inntekt</b>	<b>2 265 987</b>
<b>Betalbar skatt i balansen:</b>	
Betalbar skatt på årets resultat	498 517
Skyldig ilignet skatt fra tidligere år	287 534
<b>Sum betalbar skatt i balansen</b>	<b>786 051</b>

Skatteeffekten av midlertidige forskjeller som har gitt opphav til utsatt skatt og utsatte skattefordeler, spesifisert på typer av midlertidige forskjeller.

<u>Midlertidige forskjeller</u>	<u>2023</u>
Varige driftsmidler	6 955 675
Pensjonspremie/- forpliktelse	15 601
<b>Sum</b>	<b>6 971 276</b>
<b>Grunnlag for utsatt skatt</b>	<b>6 971 276</b>
<b>Utsatt skatt (22 %)</b>	<b>1 533 681</b>

## NOTE 8 – BANKINNSKUDD OG KORTSIKTIGE Plasseringer av likvide midler

22



This file is sealed with a digital signature.  
The seal is a guarantee for the authenticity  
of the document.

Document ID:  
FDB2E8A35E2842A9816D6BE6172929D6



I tillegg til bankinnskudd, kontanter o.l. er det inngått avtale med bankforbindelse om trekkmulighet kassekreditt på 10 millioner kroner, og skattetrekksgaranti pålydende 7 millioner kroner. Bundne skattetrekksmidler i Stiftelsen Betanien utgjør 0,4 millioner kroner, og i datterselskap utgjør beløpet 7,6 millioner kroner. Det ble plassert 50 millioner kroner likvide midler i aktiv forvaltning gjennom profesjonelt finansforvaltningsselskap i 2021, og ytterligere 40 millioner kroner i desember 2023. I tillegg kommer effekt av sammenslåing med Stiftelsen Betanien Oslo fra 01.01.2023. Markedsverdi i fondene og balanseført verdi utgjør 101,1 millioner kroner pr 31.12.2023.

Kapitalforvaltning	Kostpris pr 31.12.23	Markedsverdi pr 31.12.23	Balanseført verdi pr 31.12.23	Resultatført verdiendring 2023
Renter og aksjefond	95 034 625	101 089 515	101 089 515	6 706 443
<b>Sum</b>	<b>95 034 625</b>	<b>101 089 515</b>	<b>101 089 515</b>	<b>6 706 443</b>

Det er tilført 40 million kroner i 2023 til plassering i kortsiktig rentefond. Resultatført verdiendring er i all hovedsak urealisert gevinst.

## NOTE 9 – AKSJER OG ANDELER

Selskap	Anskaffelses- tidspunkt	Forretnings- kontor	Aksje- andel	Andel egen- kapital	Stemme- andel	Kostpris
<b>Investering i datterselskap:</b>						
Betanien sykehus AS	09.04.2019	Bergen	100 %	101 025 655	100 %	10 030 000
Betanien barnehage AS	31.10.2022	Bergen	100 %	147 388	100 %	30 000
<b>Sum</b>						<b>10 060 000</b>
<b>Andre selskap:</b>						
VID Holding AS	21.09.2015	Oslo	8,5 %		8,5 %	2 867 300
Andre mindre investeringer						322 730
<b>Sum</b>						<b>3 190 030</b>

Fra 01.01.2020 ble sykehusdriften i Stiftelsen Betanien overført til Betanien sykehus AS gjennom virksomhetsoverdragelse. Barnehagedriften ble overført fra Stiftelsen Betanien Bergen til Betanien barnehage AS fra 01.01.2023. Formålet til Vitenskapelig Høgskole Holding AS (VID Holding AS) er å eie aksjer i VID vitenskapelige høgskole AS. Stiftelsen Betanien leier ut lokaler til datterselskapene.

## NOTE 10 – ANDRE FORDRINGER OG MOT HELSE VEST RHF OG BERGEN KOMMUNE

Andre fordring består av opptjente inntekter som avregnes i 2024, refusjonskrav mot offentlige etater og andre fordringer.

Det er inngått avtale mellom Helse Vest RHF og Stiftelsen Betanien Bergen om et betinget krav knyttet til overgang til regnskapsføring av feriepengeforpliktelser pr. 31.12.92, variabel lønn for november og desember 2001, forpliktelser knyttet til overlegepermisjoner pr. 31.12.2001 og netto forpliktelser knyttet til pensjon og AFP pr. 31.12.2001. Kravet utgjør til sammen 9.171.058 kroner. Beløpet kommer til utbetaling dersom avtaleforholdet mellom Helse Vest RHF og Stiftelsen Betanien Bergen opphører. Kravet er ikke innarbeidet i balansen.



Det foreligger krav mot Bergen kommune vedrørende feriepengeforpliktelse pr. 31.12.92 på til sammen 2.753.279 kroner. Fordringen skal innfris ved avslutning av avtaleforholdet med Bergen kommune. Kravet er ikke innarbeidet i balansen.

**NOTE 11 – EGENKAPITAL**

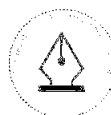
Sammenslåingen av Stiftelsen Betanien Bergen og Stiftelsen Betanien Oslo under det nye navnet Stiftelsen Betanien skjedde med regnskapsmessig virkning fra 01.01.23. Lotteri- og Stiftelsestilsynet godkjente sammenslåingen den 17.01.2024. Pr 31.12.2023 er derfor økning av grunnkapitalen fra Stiftelsen Betanien Oslo med 5 000 000 kroner ved sammenslåingen ikke registrert i Brønnøysundregistrene. Grunnkapitalen er etter registrering 6 000 000 kroner.

<b>STIFTELSEN BETANIEN</b>	<b>Grunnkapital</b>	<b>Annen egenkapital</b>	<b>Sum egenkapital</b>
Egenkapital 31.12.2022	1 000 000	205 482 716	206 482 716
Årets endring i egenkapital:			
Annen egenkapital ved sammenslåing Betanien Oslo		60 662 569	60 662 569
Årsresultat for Stiftelsen Betanien 2023		32 213 891	32 213 891
<b>Egenkapital 31.12.2023</b>	<b>1 000 000</b>	<b>298 359 177</b>	<b>299 359 177</b>
Ikke registrert grunnkapital 31.12.2023	5 000 000		5 000 000
<b>Sum egenkapital og ikke registrert grunnkapital 31.12.2023</b>	<b>6 000 000</b>	<b>298 359 177</b>	<b>304 359 177</b>

<b>STIFTELSEN BETANIEN - KONSERN</b>	<b>Grunnkapital</b>	<b>Annen egenkapital</b>	<b>Sum egenkapital</b>
Egenkapital 31.12.2022	1 000 000	283 972 145	284 972 145
Årets endring i egenkapital:			
Annen egenkapital ved sammenslåing Betanien Oslo		60 662 569	60 662 569
Underskudd ved oppstart Betanien barnehage AS 2022		-9 126	-9 126
Årsresultat for Stiftelsen Betanien 2023		44 846 637	44 846 637
<b>Egenkapital 31.12.2023</b>	<b>1 000 000</b>	<b>389 472 225</b>	<b>390 472 225</b>
Ikke registrert grunnkapital 31.12.2023	5 000 000		5 000 000
<b>Sum egenkapital og ikke registrert grunnkapital 31.12.2023</b>	<b>6 000 000</b>	<b>389 472 225</b>	<b>395 472 225</b>

**NOTE 12 – GJELD TIL KREDITTINSTITUSJONER**

<b>Avdragsplan langsiktig gjeld:</b>	<b>Danske Bank</b>	<b>Husbanken</b>	<b>Sum</b>
Forfall 2024	6 339 000	1 225 201	7 564 201
Forfall 2025		1 266 940	1 266 940
Forfall 2026		1 290 284	1 290 284
Forfall 2027		1 325 574	1 325 574
Forfall 2028		1 361 115	1 361 115
<b>Sum</b>	<b>6 339 000</b>	<b>6 469 114</b>	<b>12 808 114</b>





Løpetid på lån i Danske Bank utløper i 2024. Ved innfrielse av lånet i desember 2024 på 5 784 000 kroner, refinansieres lånet med samme beløp og avdragsprofil på 740.000 kroner pr år.

Rentebytteavtale inngått i september 2018 er verdsatt fram til 31.12.2027. Resthovedstol på 6 339 000 kroner har en fast rente på 2,25% og en variabel rente på 4,72%, tilsvarende en positiv markedsverdi pr. 31.12.2023 som er avsatt i regnskapet med 221 784 kroner under langsiktig gjeld, mot 210 820 kroner pr 31.12.22. Verdssettelsen er gjort i samarbeid med Danske Bank.

For lån i Husbanken på 102 128 745 kroner er det inngått fastrenteavtaler i 10 år fra 01.05.2018 til 01.05.2028 for 50% av lånet, og i 20 år fra 01.07.2018 til 01.07.2038 for resterende del av lånet. For avtalene på 10 år er effektiv fastrente 2,6%. For avtalene på 20 år er effektiv fastrente 2,9%. Lånet er nedbetalt i sin helhet 01.01.2068.

## NOTE 13 – PANTSTILLELSER OG GARANTIER MV.

Pantesikret gjeld og pantstillelser for konsernet:

	2023	2022
<b>Bokført gjeld som er sikret ved pant o.l.</b>		
Gjeld til kredittinstitusjoner	<u>108 245 961</u>	<u>7 079 000</u>
<b>Sum</b>	<b><u>108 245 961</u></b>	<b><u>7 079 000</u></b>
<b>Bokført verdi av eiendeler stilt som sikkerhet for bokført gjeld:</b>		
Tomter, bygninger, fast eiendom	250 978 692	139 041 433
Driftstilbehør	13 535 834	16 013 375
Kundefordringer	<u>3 192 614</u>	<u>2 398 115</u>
<b>Sum</b>	<b><u>267 707 140</u></b>	<b><u>157 452 923</u></b>



This file is sealed with a digital signature.  
The seal is a guarantee for the authenticity  
of the document.

Document ID:  
FDB2E8A35E2842A9816D6BE6172929D6



Til styret i Stiftelsen Betanien

## Uavhengig revisors beretning

### Konklusjon

Vi har revidert årsregnskapet for Stiftelsen Betanien, som består av:

- årsregnskapet for Stiftelsen Betanien (stiftelsen), som består av balanse per 31. desember 2023, resultatregnskap og kontantstrømoppstilling for regnskapsåret avsluttet per denne datoen og noter til årsregnskapet, herunder et sammendrag av viktige regnskapsprinsipper, og
- konsernregnskapet for Stiftelsen Betanien og dets konsoliderte datterselskap (konsernet), som består av balanse per 31. desember 2023, resultatregnskap og kontantstrømoppstilling for regnskapsåret avsluttet per denne datoen og noter til årsregnskapet, herunder et sammendrag av viktige regnskapsprinsipper.

Etter vår mening

- oppfyller årsregnskapet gjeldende lovkrav,
- gir årsregnskapet et rettviseende bilde av stiftelsens finansielle stilling per 31. desember 2023 og av dets resultater og kontantstrømmer for regnskapsåret avsluttet per denne datoen i samsvar med regnskapslovens regler og god regnskapsskikk i Norge, og
- gir konsernregnskapet et rettviseende bilde av konsernets finansielle stilling per 31. desember 2023 og av dets resultater og kontantstrømmer for regnskapsåret avsluttet per denne datoen i samsvar med regnskapslovens regler og god regnskapsskikk i Norge.

### Grunnlag for konklusjonen

Vi har gjennomført revisjonen i samsvar med International Standards on Auditing (ISA-ene). Våre oppgaver og plikter i henhold til disse standardene er beskrevet nedenfor under *Revisors oppgaver og plikter ved revisjonen av årsregnskapet*. Vi er uavhengige av stiftelsen og konsernet i samsvar med kravene i relevante lover og forskrifter i Norge og International Code of Ethics for Professional Accountants (inkludert internasjonale uavhengighetsstandarder) utstedt av International Ethics Standards Board for Accountants (IESBA-reglene), og vi har overholdt våre øvrige etiske forpliktelser i samsvar med disse kravene. Innhentet revisjonsbevis er etter vår vurdering tilstrekkelig og hensiktsmessig som grunnlag for vår konklusjon.

### Øvrig informasjon

Styret og daglig leder (ledelsen) er ansvarlige for informasjonen i årsberetningen. Øvrig informasjon omfatter informasjon i årsrapporten bortsett fra årsregnskapet og den tilhørende revisjonsberetningen. Vår konklusjon om årsregnskapet ovenfor dekker ikke informasjonen i årsberetningen.

I forbindelse med revisjonen av årsregnskapet er det vår oppgave å lese årsberetningen. Formålet er å vurdere hvorvidt det foreligger vesentlig inkonsistens mellom årsberetningen og årsregnskapet og den kunnskap vi har opparbeidet oss under revisjonen av årsregnskapet, eller hvorvidt informasjon i årsberetningen ellers fremstår som vesentlig feil. Vi har plikt til å rapportere dersom årsberetningen fremstår som vesentlig feil. Vi har ingenting å rapportere i så henseende.

Basert på kunnskapen vi har opparbeidet oss i revisjonen, mener vi at årsberetningen

- er konsistent med årsregnskapet og
- inneholder de opplysninger som skal gis i henhold til gjeldende lovkrav.

### Ledelsens ansvar for årsregnskapet

Ledelsen er ansvarlig for å utarbeide årsregnskapet og for at det gir et rettviseende bilde i samsvar med regnskapslovens regler og god regnskapsskikk i Norge. Ledelsen er også ansvarlig for slik intern kontroll

PricewaterhouseCoopers AS, Sandviksbodene 2A, Postboks 3984 - Sandviken, NO-5835 Bergen

T: 02316, org. no.: 987 009 713 MVA, [www.pwc.no](http://www.pwc.no)

Statsautoriserte revisorer, medlemmer av Den norske Revisorforening og autorisert regnskapsførerselskap



som den finner nødvendig for å kunne utarbeide et årsregnskap som ikke inneholder vesentlig feilinformasjon, verken som følge av misligheter eller utilsiktede feil.

Ved utarbeidelsen av årsregnskapet er ledelsen ansvarlig for å ta standpunkt til stiftelsens og konsernets evne til fortsatt drift, og opplyse om forhold av betydning for fortsatt drift. Forutsetningen om fortsatt drift skal legges til grunn for årsregnskapet så lenge det ikke er sannsynlig at virksomheten vil bli avvirket.

#### **Revisors oppgaver og plikter ved revisjonen av årsregnskapet**

Vårt mål er å oppnå betryggende sikkerhet for at årsregnskapet som helhet ikke inneholder vesentlig feilinformasjon, verken som følge av misligheter eller utilsiktede feil, og å avgi en revisjonsberetning som inneholder vår konklusjon. Betryggende sikkerhet er en høy grad av sikkerhet, men ingen garanti for at en revisjon utført i samsvar med ISA-ene, alltid vil avdekke vesentlig feilinformasjon. Feilinformasjon kan oppstå som følge av misligheter eller utilsiktede feil. Feilinformasjon er å anse som vesentlig dersom den enkeltvis eller samlet med rimelighet kan forventes å påvirke de økonomiske beslutningene som brukerne foretar på grunnlag av årsregnskapet.

For videre beskrivelse av revisors oppgaver og plikter vises det til:  
<https://revisorforeningen.no/revisjonsberetninger>

#### **Konklusjon om forvaltning**

Basert på vår revisjon av årsregnskapet som beskrevet ovenfor, og kontrollhandlinger vi har funnet nødvendige i henhold til internasjonal standard for attestasjonsoppdrag ISAE 3000, *Attestasjonsoppdrag som ikke er revisjon eller forenklet revisorkontroll av historisk finansiell informasjon*, mener vi at stiftelsen er forvaltet i samsvar med lov, stiftelsens formål og vedtektene for øvrig.

Bergen, 9. april 2024

**PricewaterhouseCoopers AS**

Jan Roger Hånes  
Statsautorisert revisor  
(elektronisk signert)



 Securely signed with Brevio

Revisjonsberetning

**Signers:**

<b>Name</b>	<b>Method</b>	<b>Date</b>
Hånes, Jan Roger	BANKID	2024-04-09 18:01

**This document package contains:**

- Closing page (this page)
- The original document(s)
- The electronic signatures. These are not visible in the document, but are electronically integrated.



This file is sealed with a digital signature.  
The seal is a guarantee for the authenticity  
of the document.