



## ÅRSREGNSKAPET FOR REGNSKAPSÅRET 2022 - GENERELL INFORMASJON

### Enheten

Organisasjonsnummer: 998 438 756  
Organisasjonsform: Aksjeselskap  
Foretaksnavn: ON ENERGI AS  
Forretningsadresse: Tempevegen 41  
7031 TRONDHEIM

### Regnskapsår

Årsregnskapets periode: 01.01.2022 - 31.12.2022

### Konsern

Mørselskap i konsern: Ja  
Konsernregnskap lagt ved: Ja

### Regnskapsregler

Regler for små foretak benyttet: Nei  
Benyttet ved utarbeidelsen av årsregnskapet til selskapet: Regnskapslovens alminnelige regler  
Benyttet ved utarbeidelsen av årsregnskapet til konsernet: Regnskapslovens alminnelige regler

### Årsregnskapet fastsatt av kompetent organ

Bekreftet av representant for selskapet: Bjarne Slapgard  
Dato for fastsettelse av årsregnskapet: 14.04.2023

### Grunnlag for avgivelse

År 2022: Årsregnskapet er elektronisk innlevert  
År 2021: Tall er hentet fra elektronisk innlevert årsregnskap fra 2022

*Det er ikke krav til at årsregnskapet m.v. som sendes til Regnskapsregisteret er undertegnet. Kontrollen på at dette er utført ligger hos revisor/enhetens øverste organ. Sikkerheten ivaretas ved at innsender har rolle/rettighet for innsending av årsregnskapet via Altinn, og ved at det bekreftes at årsregnskapet er fastsatt av kompetent organ.*

Brønnøysundregistrene, 25.05.2023



## Resultatregnskap

Beløp i: NOK	Note	2022	2021
<b>RESULTATREGNSKAP</b>			
<b>Inntekter</b>			
Salgsinntekt	1,2	181 694 000	142 383 000
Annen driftsinntekt	1,2	52 000	269 000
<b>Sum inntekter</b>		<b>181 746 000</b>	<b>142 652 000</b>
<b>Kostnader</b>			
Varekostnad		85 814 000	53 639 000
Lønnskostnad	4	64 893 000	55 416 000
Avskrivning på varige driftsmidler og immaterielle eiendeler	6,7	2 032 000	1 245 000
Annen driftskostnad	2,4	27 367 000	23 892 000
<b>Sum kostnader</b>		<b>180 106 000</b>	<b>134 192 000</b>
<b>Driftsresultat</b>		<b>1 640 000</b>	<b>8 460 000</b>
<b>Finansinntekter og finanskostnader</b>			
Renteinntekt fra foretak i samme konsern		155 000	2 000
Annen renteinntekt		121 000	113 000
Annen finansinntekt		21 000	24 000
Verdiøkning andre finansielle instrumenter vurdert til virkelig verdi		0	73 000
<b>Sum finansinntekter</b>		<b>297 000</b>	<b>212 000</b>
Verdireduksjon andre finansielle instrumenter vurdert til virkelig verdi		72 000	
Rentekostnad til foretak i samme konsern		8 000	19 000
Annen rentekostnad		176 000	465 000
Annen finanskostnad		18 000	34 000
<b>Sum finanskostnader</b>		<b>274 000</b>	<b>518 000</b>
<b>Netto finans</b>		<b>23 000</b>	<b>-306 000</b>
<b>Ordinært resultat før skattekostnad</b>		<b>1 663 000</b>	<b>8 154 000</b>
Skattekostnad på ordinært resultat	8	375 000	1 797 000
<b>Ordinært resultat etter skattekostnad</b>		<b>1 288 000</b>	<b>6 357 000</b>



## Resultatregnskap

<b>Beløp i: NOK</b>	<b>Note</b>	<b>2022</b>	<b>2021</b>
Årsresultat		<b>1 288 000</b>	<b>6 357 000</b>
<b>Overføringer og disponeringer</b>			
Tilleggsutbytte	13	3 872 000	3 000 000
Overføringer til/fra annen egenkapital	13	-2 583 000	3 358 000
<b>Sum overføringer og disponeringer</b>	13	<b>1 289 000</b>	<b>6 358 000</b>



## Balanse

Beløp i: NOK	Note	2022	2021
<b>BALANSE - EIENDELER</b>			
<b>Anleggsmidler</b>			
<b>Immaterielle eiendeler</b>			
Leierettigheter, konsesjoner o.l.	6	549 000	
Utsatt skattefordel			0
<b>Sum immaterielle eiendeler</b>		<b>549 000</b>	<b>0</b>
<b>Varige driftsmidler</b>			
Maskiner og anlegg	7	1 301 000	1 189 000
Driftsløsøre, inventar, verktøy, kontormaskiner og lignende	7	4 288 000	3 586 000
<b>Sum varige driftsmidler</b>		<b>5 589 000</b>	<b>4 775 000</b>
<b>Finansielle anleggsmidler</b>			
Investering i datterselskap	9	1 538 000	1 538 000
Investeringer i aksjer og andeler		0	294 000
<b>Sum finansielle anleggsmidler</b>		<b>1 538 000</b>	<b>1 832 000</b>
<b>Sum anleggsmidler</b>		<b>7 676 000</b>	<b>6 607 000</b>
<b>Omløpsmidler</b>			
<b>Varer</b>			
Varer		0	40 000
<b>Sum varer</b>		<b>0</b>	<b>40 000</b>
<b>Fordringer</b>			
Kundefordringer		33 287 000	30 969 000
Opptjent, ikke fakturert inntekt	3	21 276 000	13 996 000
Andre kortsiktige fordringer		2 772 000	1 356 000
Konsernfordringer	10	79 000	2 143 000
<b>Sum fordringer</b>		<b>57 414 000</b>	<b>48 464 000</b>
<b>Investeringer</b>			
Andre markedsbaserte finansielle instrumenter		10 001 000	10 031 000
<b>Sum investeringer</b>		<b>10 001 000</b>	<b>10 031 000</b>
<b>Bankinnskudd, kontanter og lignende</b>			



## Balanse

Beløp i: NOK	Note	2022	2021
Bankinnskudd, kontanter og lignende	11	3 851 000	23 039 000
<b>Sum bankinnskudd, kontanter og lignende</b>		<b>3 851 000</b>	<b>23 039 000</b>
<b>Sum omløpsmidler</b>		<b>71 266 000</b>	<b>81 574 000</b>
<b>SUM EIENDELER</b>		<b>78 942 000</b>	<b>88 181 000</b>

## BALANSE - EGENKAPITAL OG GJELD

### Egenkapital

#### Innskutt egenkapital

Selskapskapital	12,13	264 000	264 000
Overkurs	13	16 684 000	16 684 000
Annen innskutt egenkapital	13	3 033 000	3 033 000
<b>Sum innskutt egenkapital</b>		<b>19 981 000</b>	<b>19 981 000</b>

#### Opptjent egenkapital

Annen egenkapital	13	17 790 000	20 373 000
<b>Sum opptjent egenkapital</b>		<b>17 790 000</b>	<b>20 373 000</b>

#### Sum egenkapital

**37 771 000**      **40 354 000**

### Gjeld

#### Langsiktig gjeld

Pensjonsforpliktelser	5,14	1 121 000	1 146 000
Utsatt skatt	8	2 080 000	2 046 000
<b>Sum avsetninger for forpliktelser</b>		<b>3 201 000</b>	<b>3 192 000</b>

#### Annen langsiktig gjeld

**Sum langsiktig gjeld**      **3 201 000**      **3 192 000**

#### Kortsiktig gjeld

Leverandørgjeld		10 134 000	13 846 000
Betalbar skatt	8	340 000	
Skyldige offentlige avgifter		9 131 000	8 121 000
Kortsiktig konserngjeld	3,10	4 191 000	5 652 000
Annen kortsiktig gjeld	3,15	14 172 000	17 015 000



## Balanse

<b>Beløp i: NOK</b>	<b>Note</b>	<b>2022</b>	<b>2021</b>
<b>Sum kortsiktig gjeld</b>		<b>37 968 000</b>	<b>44 634 000</b>
<b>Sum gjeld</b>		<b>41 169 000</b>	<b>47 826 000</b>
<b>SUM EGENKAPITAL OG GJELD</b>		<b>78 940 000</b>	<b>88 180 000</b>
<b>POSTER UTENOM BALANSEN</b>			
Garantistillelser	14	34 700 000	28 700 000
Pantstillelser	14	5 589 000	4 776 000



### Konsernets resultatregnskap

Beløp i: NOK	Note	2022	2021
<b>RESULTATREGNSKAP</b>			
<b>Inntekter</b>			
Salgsinntekt	1,2	232 445 000	214 427 000
Annen driftsinntekt	1,2	52 000	281 000
<b>Sum inntekter</b>		<b>232 497 000</b>	<b>214 708 000</b>
<b>Kostnader</b>			
Varekostnad		113 172 000	94 938 000
Lønnskostnad	4	84 690 000	73 967 000
Avskrivning på varige driftsmidler og immaterielle eiendeler	6,7	3 282 000	2 242 000
Nedskrivning av varige driftsmidler og immaterielle eiendeler	6,7		8 000
Annen driftskostnad	2,4	34 793 000	32 273 000
<b>Sum kostnader</b>		<b>235 937 000</b>	<b>203 428 000</b>
<b>Driftsresultat</b>		<b>-3 440 000</b>	<b>11 280 000</b>
<b>Finansinntekter og finanskostnader</b>			
Annen renteinntekt		166 000	128 000
Annen finansinntekt		21 000	119 000
<b>Sum finansinntekter</b>		<b>187 000</b>	<b>247 000</b>
Verdireduksjon andre finansielle instrumenter vurdert til virkelig verdi		72 000	
Annen rentekostnad		193 000	34 000
Annen finanskostnad		18 000	486 000
<b>Sum finanskostnader</b>		<b>283 000</b>	<b>520 000</b>
<b>Netto finans</b>		<b>-96 000</b>	<b>-273 000</b>
<b>Ordinært resultat før skattekostnad</b>		<b>-3 536 000</b>	<b>11 007 000</b>
Skattekostnad på ordinært resultat	8	-721 000	2 468 000
<b>Ordinært resultat etter skattekostnad</b>		<b>-2 815 000</b>	<b>8 539 000</b>
<b>Årsresultat</b>		<b>-2 815 000</b>	<b>8 539 000</b>
Minoritetsinteresser	13	-1 304 000	795 000



## Konsernets resultatregnskap

<b>Beløp i: NOK</b>	<b>Note</b>	<b>2022</b>	<b>2021</b>
Årsresultat etter minoritetsinteresser		-1 511 000	7 744 000
<b>Overføringer og disponeringer</b>			
Overføringer til/fra annen egenkapital	13	-2 814 000	8 539 000
<b>Sum overføringer og disponeringer</b>		<b>-2 814 000</b>	<b>8 539 000</b>



### Konsernets balanse

Beløp i: NOK	Note	2022	2021
<b>BALANSE - EIENDELER</b>			
<b>Anleggsmidler</b>			
<b>Immaterielle eiendeler</b>			
IEIERETTIGHETER, KONSESJONER O.L.	6	549 000	
Goodwill	6	297 000	495 000
<b>Sum immaterielle eiendeler</b>		<b>846 000</b>	<b>495 000</b>
<b>Varige driftsmidler</b>			
Maskiner og anlegg	7	1 842 000	1 605 000
Driftsløsøre, inventar, verktøy, kontormaskiner og lignende	7	6 551 000	6 528 000
<b>Sum varige driftsmidler</b>		<b>8 393 000</b>	<b>8 133 000</b>
<b>Finansielle anleggsmidler</b>			
Investering i datterselskap	9		
Investeringer i aksjer og andeler		0	293 000
<b>Sum finansielle anleggsmidler</b>		<b>0</b>	<b>293 000</b>
<b>Sum anleggsmidler</b>		<b>9 239 000</b>	<b>8 921 000</b>
<b>Omløpsmidler</b>			
<b>Varer</b>			
Varer		144 000	40 000
<b>Sum varer</b>		<b>144 000</b>	<b>40 000</b>
<b>Fordringer</b>			
Kundefordringer		42 584 000	39 491 000
Opptjent, ikke fakturerte driftsinntekter	3	26 370 000	19 336 000
Andre kortsiktige fordringer		3 161 000	1 828 000
Konsernfordringer	10		
<b>Sum fordringer</b>		<b>72 115 000</b>	<b>60 655 000</b>
<b>Investeringer</b>			
Andre markedsbaserte finansielle instrumenter		10 001 000	10 031 000
<b>Sum investeringer</b>		<b>10 001 000</b>	<b>10 031 000</b>
<b>Bankinnskudd, kontanter og lignende</b>			



### Konsernets balanse

<b>Beløp i: NOK</b>	<b>Note</b>	<b>2022</b>	<b>2021</b>
Bankinnskudd, kontanter og lignende	11	4 566 000	24 478 000
<b>Sum bankinnskudd, kontanter og lignende</b>		<b>4 566 000</b>	<b>24 478 000</b>
<b>Sum omløpsmidler</b>		<b>86 826 000</b>	<b>95 204 000</b>
<b>SUM EIENDELER</b>		<b>96 065 000</b>	<b>104 125 000</b>

### BALANSE - EGENKAPITAL OG GJELD

#### Egenkapital

##### Innskutt egenkapital

Selskapskapital	12,13	264 000	264 000
Overkurs	12,13	16 684 000	16 684 000
Annen innskutt egenkapital	12,13	3 033 000	3 033 000
<b>Sum innskutt egenkapital</b>		<b>19 981 000</b>	<b>19 981 000</b>

##### Opptjent egenkapital

Annen egenkapital	13	20 240 000	25 622 000
<b>Sum opptjent egenkapital</b>		<b>20 240 000</b>	<b>25 622 000</b>

Minoritetsinteresser	13	1 914 000	3 218 000
----------------------	----	-----------	-----------

<b>Sum egenkapital</b>		<b>42 135 000</b>	<b>48 821 000</b>
------------------------	--	-------------------	-------------------

#### Gjeld

##### Langsiktig gjeld

Pensjonsforpliktelser	5,14	1 121 000	1 146 000
Utsatt skatt	8	1 731 000	2 794 000
<b>Sum avsetninger for forpliktelser</b>		<b>2 852 000</b>	<b>3 940 000</b>

##### Annen langsiktig gjeld

<b>Sum langsiktig gjeld</b>		<b>2 852 000</b>	<b>3 940 000</b>
-----------------------------	--	------------------	------------------

##### Kortsiktig gjeld

Leverandørgjeld		16 511 000	21 924 000
Betalbar skatt	8	340 000	1 758 000
Skyldige offentlige avgifter		12 717 000	8 935 000



## Konsernets balanse

<b>Beløp i: NOK</b>	<b>Note</b>	<b>2022</b>	<b>2021</b>
Kortsiktig konserngjeld	3,15	21 510 000	18 746 000
<b>Sum kortsiktig gjeld</b>		<b>51 078 000</b>	<b>51 363 000</b>
<b>Sum gjeld</b>		<b>53 930 000</b>	<b>55 303 000</b>
<b>SUM EGENKAPITAL OG GJELD</b>		<b>96 065 000</b>	<b>104 124 000</b>



## Brønnøysundregistrene

### ÅRSREGNSKAP FOR REGNSKAPSÅRET 2022 - GENERELL INFORMASJON

Journalnummer: 2023 399974

#### Enheten

Organisasjonsnummer: 998 438 756  
Organisasjonsform: Aksjeselskap  
Foretaksnavn: ON ENERGI AS  
Forretningsadresse: Tempevegen 41  
7031 TRONDHEIM

#### Regnskapsår

Årsregnskapets periode: 01.01.2022 - 31.12.2022

#### Konsern

Morselskap i konsern: Ja  
Konsernregnskap lagt ved: Ja

#### Regnskapsregler

Regler for små foretak benyttet: Nei  
Benyttet ved utarbeidelsen av  
årsregnskapet til selskapet: Regnskapslovens alminnelige regler  
Benyttet ved utarbeidelsen av  
årsregnskapet til konsernet: Regnskapslovens alminnelige regler

#### Årsregnskapet fastsatt av kompetent organ

Bekreftet av representant for selskapet: Bjarne Slapgard  
Dato for fastsettelse av årsregnskapet: 14.04.2023

#### Grunnlag for avgivelse

År 2022: Årsregnskap er elektronisk innlevert.  
År 2021: Tall er hentet fra elektronisk innlevert årsregnskap fra 2022.

*Det er ikke krav til at årsregnskapet m.v. som sendes til Regnskapsregisteret er undertegnet. Kontrollen på at dette er utført ligger hos revisor/enhetens øverste organ. Sikkerheten ivaretas ved at innsender har rolle/rettighet for innsending av årsregnskapet via Altinn, og ved at det bekreftes at årsregnskapet er fastsatt av kompetent organ.*

Brønnøysundregistrene, 23.05.2023



Organisasjonsnr: 998 438 756  
ON ENERGI AS

## RESULTATREGNSKAP

Beløp i: NOK	Note	2022	2021
<b>RESULTATREGNSKAP</b>			
<b>Inntekter</b>			
Salgsinntekt	1,2	181 694 000	142 383 000
Annen driftsinntekt	1,2	52 000	269 000
<b>Sum inntekter</b>		<b>181 746 000</b>	<b>142 652 000</b>
<b>Kostnader</b>			
Varekostnad		85 814 000	53 639 000
Lønnskostnad	4	64 893 000	55 416 000
Avskrivning på varige driftsmidler og immaterielle eiendeler	6,7	2 032 000	1 245 000
Annen driftskostnad	2,4	27 367 000	23 892 000
<b>Sum kostnader</b>		<b>180 106 000</b>	<b>134 192 000</b>
<b>Driftsresultat</b>		<b>1 640 000</b>	<b>8 460 000</b>
<b>Finansinntekter og finanskostnader</b>			
Renteinntekt fra foretak i samme konsern		155 000	2 000
Annen renteinntekt		121 000	113 000
Annen finansinntekt		21 000	24 000
Verdiøkning andre finansielle instrumenter vurdert til virkelig verdi		0	73 000
<b>Sum finansinntekter</b>		<b>297 000</b>	<b>212 000</b>
Verdireduksjon andre finansielle instrumenter vurdert til virkelig verdi		72 000	
Rentekostnad til foretak i samme konsern		8 000	19 000
Annen rentekostnad		176 000	465 000
Annen finanskostnad		18 000	34 000
<b>Sum finanskostnader</b>		<b>274 000</b>	<b>518 000</b>
<b>Netto finans</b>		<b>23 000</b>	<b>-306 000</b>
<b>Ordinært resultat før skattekostnad</b>			
Skattekostnad på ordinært resultat	8	375 000	1 797 000
<b>Ordinært resultat etter skattekostnad</b>		<b>1 288 000</b>	<b>6 357 000</b>
<b>Årsresultat</b>		<b>1 288 000</b>	<b>6 357 000</b>
<b>Overføringer og disponeringer</b>			



Tilleggsutbytte	13	3 872 000	3 000 000
Overføringer til/fra annen egenkapital	13	-2 583 000	3 358 000
<b>Sum overføringer og disponeringer</b>	<b>13</b>	<b>1 289 000</b>	<b>6 358 000</b>



Organisasjonsnr: 998 438 756  
ON ENERGI AS

## BALANSE

<b>Beløp i: NOK</b>	<b>Note</b>	<b>2022</b>	<b>2021</b>
<b>BALANSE - EIENDELER</b>			
<b>Anleggsmidler</b>			
<b>Immaterielle eiendeler</b>			
Leierettigheter, konsesjoner o.l.	6	549 000	
Utsatt skattefordel			0
<b>Sum immaterielle eiendeler</b>		<b>549 000</b>	<b>0</b>
<b>Varige driftsmidler</b>			
Maskiner og anlegg	7	1 301 000	1 189 000
Driftsløsøre, inventar, verktøy, kontormaskiner og lignende	7	4 288 000	3 586 000
<b>Sum varige driftsmidler</b>		<b>5 589 000</b>	<b>4 775 000</b>
<b>Finansielle anleggsmidler</b>			
Investering i datterselskap	9	1 538 000	1 538 000
Investeringer i aksjer og andeler		0	294 000
<b>Sum finansielle anleggsmidler</b>		<b>1 538 000</b>	<b>1 832 000</b>
<b>Sum anleggsmidler</b>		<b>7 676 000</b>	<b>6 607 000</b>
<b>Omløpsmidler</b>			
<b>Varer</b>			
Varer		0	40 000
<b>Sum varer</b>		<b>0</b>	<b>40 000</b>
<b>Fordringer</b>			
Kundefordringer		33 287 000	30 969 000
Opptjent, ikke fakturert inntekt	3	21 276 000	13 996 000
Andre kortsiktige fordringer		2 772 000	1 356 000
Konsernfordringer	10	79 000	2 143 000
<b>Sum fordringer</b>		<b>57 414 000</b>	<b>48 464 000</b>
<b>Investeringer</b>			
Andre markedsbaserte finansielle instrumenter		10 001 000	10 031 000
<b>Sum investeringer</b>		<b>10 001 000</b>	<b>10 031 000</b>
<b>Bankinnskudd, kontanter og lignende</b>			
Bankinnskudd, kontanter og lignende	11	3 851 000	23 039 000
<b>Sum bankinnskudd, kontanter og lignende</b>		<b>3 851 000</b>	<b>23 039 000</b>



Sum omløpsmidler		71 266 000	81 574 000
<b>SUM EIENDELER</b>		<b>78 942 000</b>	<b>88 181 000</b>
<b>BALANSE - EGENKAPITAL OG GJELD</b>			
<b>Egenkapital</b>			
<b>Innskutt egenkapital</b>			
Selskapskapital	12,13	264 000	264 000
Overkurs	13	16 684 000	16 684 000
Annen innskutt egenkapital	13	3 033 000	3 033 000
<b>Sum innskutt egenkapital</b>		<b>19 981 000</b>	<b>19 981 000</b>
<b>Opptjent egenkapital</b>			
Annen egenkapital	13	17 790 000	20 373 000
<b>Sum opptjent egenkapital</b>		<b>17 790 000</b>	<b>20 373 000</b>
<b>Sum egenkapital</b>		<b>37 771 000</b>	<b>40 354 000</b>
<b>Gjeld</b>			
<b>Langsiktig gjeld</b>			
Pensjonsforpliktelser	5,14	1 121 000	1 146 000
Utsatt skatt	8	2 080 000	2 046 000
<b>Sum avsetninger for forpliktelser</b>		<b>3 201 000</b>	<b>3 192 000</b>
<b>Annen langsiktig gjeld</b>			
<b>Sum langsiktig gjeld</b>		<b>3 201 000</b>	<b>3 192 000</b>
<b>Kortsiktig gjeld</b>			
Leverandørgjeld		10 134 000	13 846 000
Betalbar skatt	8	340 000	
Skyldige offentlige avgifter		9 131 000	8 121 000
Kortsiktig konserngjeld	3,10	4 191 000	5 652 000
Annen kortsiktig gjeld	3,15	14 172 000	17 015 000
<b>Sum kortsiktig gjeld</b>		<b>37 968 000</b>	<b>44 634 000</b>
<b>Sum gjeld</b>		<b>41 169 000</b>	<b>47 826 000</b>
<b>SUM EGENKAPITAL OG GJELD</b>		<b>78 940 000</b>	<b>88 180 000</b>
<b>POSTER UTENOM BALANSEN</b>			
Garantistillelser	14	34 700 000	28 700 000
Pantstillelser	14	5 589 000	4 776 000



Organisasjonsnr: 998 438 756  
ON ENERGI AS

## KONSERNRESULTATREGNSKAP

<u>Beløp i: NOK</u>	<u>Note</u>	<u>2022</u>	<u>2021</u>
<b>RESULTATREGNSKAP</b>			
<b>Inntekter</b>			
Salgsinntekt	1,2	232 445 000	214 427 000
Annen driftsinntekt	1,2	52 000	281 000
<b>Sum inntekter</b>		<b>232 497 000</b>	<b>214 708 000</b>
<b>Kostnader</b>			
Varekostnad		113 172 000	94 938 000
Lønnskostnad	4	84 690 000	73 967 000
Avskrivning på varige driftsmidler og immaterielle eiendeler	6,7	3 282 000	2 242 000
Nedskrivning av varige driftsmidler og immaterielle eiendeler	6,7		8 000
Annen driftskostnad	2,4	34 793 000	32 273 000
<b>Sum kostnader</b>		<b>235 937 000</b>	<b>203 428 000</b>
<b>Driftsresultat</b>		<b>-3 440 000</b>	<b>11 280 000</b>
<b>Finansinntekter og finanskostnader</b>			
Annen renteinntekt		166 000	128 000
Annen finansinntekt		21 000	119 000
<b>Sum finansinntekter</b>		<b>187 000</b>	<b>247 000</b>
Verdireduksjon andre finansielle instrumenter vurdert til virkelig verdi		72 000	
Annen rentekostnad		193 000	34 000
Annen finanskostnad		18 000	486 000
<b>Sum finanskostnader</b>		<b>283 000</b>	<b>520 000</b>
<b>Netto finans</b>		<b>-96 000</b>	<b>-273 000</b>
<b>Ordinært resultat før skattekostnad</b>			
Skattekostnad på ordinært resultat	8	-721 000	2 468 000
<b>Ordinært resultat etter skattekostnad</b>		<b>-2 815 000</b>	<b>8 539 000</b>
<b>Årsresultat</b>		<b>-2 815 000</b>	<b>8 539 000</b>
Minoritetsinteresser	13	-1 304 000	795 000
<b>Årsresultat etter minoritetsinteresser</b>		<b>-1 511 000</b>	<b>7 744 000</b>
<b>Overføringer og disponeringer</b>			



Overføringer til/fra annen egenkapital	13	-2 814 000	8 539 000
<b>Sum overføringer og disponeringer</b>		<b>-2 814 000</b>	<b>8 539 000</b>



Organisasjonsnr: 998 438 756  
ON ENERGI AS

## KONSERNBALANSE

Beløp i: NOK	Note	2022	2021
<b>BALANSE - EIENDELER</b>			
<b>Anleggsmidler</b>			
<b>Immaterielle eiendeler</b>			
LEIERETTIGHETER, KONSESJONER O.L.	6	549 000	
Goodwill	6	297 000	495 000
<b>Sum immaterielle eiendeler</b>		<b>846 000</b>	<b>495 000</b>
<b>Varige driftsmidler</b>			
Maskiner og anlegg	7	1 842 000	1 605 000
Driftsløsøre, inventar, verktøy, kontormaskiner og lignende	7	6 551 000	6 528 000
<b>Sum varige driftsmidler</b>		<b>8 393 000</b>	<b>8 133 000</b>
<b>Finansielle anleggsmidler</b>			
Investering i datterselskap	9		
Investeringer i aksjer og andeler		0	293 000
<b>Sum finansielle anleggsmidler</b>		<b>0</b>	<b>293 000</b>
<b>Sum anleggsmidler</b>		<b>9 239 000</b>	<b>8 921 000</b>
<b>Omløpsmidler</b>			
<b>Varer</b>			
Varer		144 000	40 000
<b>Sum varer</b>		<b>144 000</b>	<b>40 000</b>
<b>Fordringer</b>			
Kundefordringer		42 584 000	39 491 000
Opptjent, ikke fakturerte driftsinntekter	3	26 370 000	19 336 000
Andre kortsiktige fordringer		3 161 000	1 828 000
Konsernfordringer	10		
<b>Sum fordringer</b>		<b>72 115 000</b>	<b>60 655 000</b>
<b>Investeringer</b>			
Andre markedsbaserte finansielle instrumenter		10 001 000	10 031 000
<b>Sum investeringer</b>		<b>10 001 000</b>	<b>10 031 000</b>
<b>Bankinnskudd, kontanter og lignende</b>			
Bankinnskudd, kontanter og lignende	11	4 566 000	24 478 000
<b>Sum bankinnskudd, kontanter og lignende</b>		<b>4 566 000</b>	<b>24 478 000</b>



Sum omløpsmidler		86 826 000	95 204 000
<b>SUM EIENDELER</b>		<b>96 065 000</b>	<b>104 125 000</b>
<b>BALANSE - EGENKAPITAL OG GJELD</b>			
<b>Egenkapital</b>			
<b>Innskutt egenkapital</b>			
Selskapskapital	12,13	264 000	264 000
Overkurs	12,13	16 684 000	16 684 000
Annen innskutt egenkapital	12,13	3 033 000	3 033 000
<b>Sum innskutt egenkapital</b>		<b>19 981 000</b>	<b>19 981 000</b>
<b>Opptjent egenkapital</b>			
Annen egenkapital	13	20 240 000	25 622 000
<b>Sum opptjent egenkapital</b>		<b>20 240 000</b>	<b>25 622 000</b>
Minoritetsinteresser	13	1 914 000	3 218 000
<b>Sum egenkapital</b>		<b>42 135 000</b>	<b>48 821 000</b>
<b>Gjeld</b>			
<b>Langsiktig gjeld</b>			
Pensjonsforpliktelser	5,14	1 121 000	1 146 000
Utsatt skatt	8	1 731 000	2 794 000
<b>Sum avsetninger for forpliktelser</b>		<b>2 852 000</b>	<b>3 940 000</b>
<b>Annen langsiktig gjeld</b>			
<b>Sum langsiktig gjeld</b>		<b>2 852 000</b>	<b>3 940 000</b>
<b>Kortsiktig gjeld</b>			
Leverandørgjeld		16 511 000	21 924 000
Betalbar skatt	8	340 000	1 758 000
Skyldige offentlige avgifter		12 717 000	8 935 000
Kortsiktig konserngjeld	3,15	21 510 000	18 746 000
<b>Sum kortsiktig gjeld</b>		<b>51 078 000</b>	<b>51 363 000</b>
<b>Sum gjeld</b>		<b>53 930 000</b>	<b>55 303 000</b>
<b>SUM EGENKAPITAL OG GJELD</b>		<b>96 065 000</b>	<b>104 124 000</b>



Organisasjonsnr: 998 438 756  
ON ENERGI AS

NOTEOPPLYSNINGER - SELSKAP - alle poster oppgitt i hele tall

Note  
4

Antall årsverk i regnskapsåret  
73.00

Note  
4

Spesifisering av resultatregnskapet

Lønnskostnader

<u>Lønn</u>	<u>Årets</u>	<u>Fjorårets</u>
	52741000.00	43694000.00
<u>Folketrygdavgift</u>	<u>Årets</u>	<u>Fjorårets</u>
	8113000.00	6986000.00
<u>Pensjonskostnader</u>	<u>Årets</u>	<u>Fjorårets</u>
	3376000.00	3100000.00
<u>Andre ytelser</u>	<u>Årets</u>	<u>Fjorårets</u>
	660000.00	1635000.00
<u>Sum lønnskostnader</u>	<u>Årets</u>	<u>Fjorårets</u>
	64890000.00	55416000.00

Note

Ekstraordinære inntekter og kostnader

<u>Sum</u>	<u>Beløp</u>
------------	--------------

Note  
7

Varige driftsmidler og immaterielle eiendeler

<u>Anskaffelseskost 01.01.</u>	<u>Varige driftsmidler</u>	<u>Immaterielle eiend.</u>
	11985000.00	
<u>Tilgang i året</u>	<u>Varige driftsmidler</u>	<u>Immaterielle eiend.</u>



3092000.00

Avgang i året Varige driftsmidler Immaterielle eiend.  
244000.00

Anskaffelseskost 31.12. Varige driftsmidler Immaterielle eiend.  
14833000.00

Samlede av-/nedskrivn. Varige driftsmidler Immaterielle eiend.  
9244000.00

Balanseført verdi 31.12. Varige driftsmidler Immaterielle eiend.  
5589000.00

Årets av-/nedskrivn. Varige driftsmidler Immaterielle eiend.  
2032000.00

**Anskaffelseskost - balanseførte lånekostnader, egentilvirkede anleggsmidler**

**Goodwill spesifisert for hvert enkelt virksomhetskjøp**

**Avskrivningsplan for goodwill som er lenger enn fem år - begrunnelse**

**Mer om varige driftsmidler/immaterielle eiendeler**

**Konsernregnskap**

**Morselskapet sitt navn**

**Forretningskontor for morselskapet**

**Begrunnelse for at datterselskap er utelatt fra konsolideringen**

**Konsern, tilknyttet selskap m.v. - fordringer og gjeld**

**Fordringer**

Samlet beløp - tilknyttet selskap Årets Fjorårets

Samlet beløp - foretak i samme konsern Årets Fjorårets

Samlet beløp - foretak i samme konsern Årets Fjorårets

Samlet beløp - felles kontrollert virksomhet Årets Fjorårets

Pantstillelse Beløp



Beholdning av egne aksjer                      Antall                      Pålydende                      Andel av aksjek.

**Note**

**Lån og sikkerhetsstillelse til medlemmer**

Er det gitt lån eller sikkerhetsstillelse til ledende personer: Nei

Opplysninger om:

Medlemmer av:

**Mer om lån og sikkerhetsstillelse**



Organisasjonsnr: 998 438 756  
ON ENERGI AS

NOTEOPPLYSNINGER - KONSERN - alle poster oppgitt i hele tall

Note  
4

Antall årsverk i regnskapsåret  
95.00

Note  
4

## Spesifisering av resultatregnskapet

### Lønnskostnader

<u>Lønn</u>	<u>Årets</u>	<u>Fjorårets</u>
	68975000.00	58503000.00
<u>Folketrygdavgift</u>	<u>Årets</u>	<u>Fjorårets</u>
	10500000.00	9336000.00
<u>Pensjonskostnader</u>	<u>Årets</u>	<u>Fjorårets</u>
	4415000.00	4114000.00
<u>Andre ytelser</u>	<u>Årets</u>	<u>Fjorårets</u>
	795000.00	2012000.00
<u>Sum lønnskostnader</u>	<u>Årets</u>	<u>Fjorårets</u>
	84686000.00	73967000.00

Note

### Ekstraordinære inntekter og kostnader

<u>Sum</u>	<u>Beløp</u>
------------	--------------

Note  
7

### Varige driftsmidler og immaterielle eiendeler

<u>Anskaffelseskost 01.01.</u>	<u>Varige driftsmidler</u>	<u>Immaterielle eiend.</u>
	16778000.00	
<u>Tilgang i året</u>	<u>Varige driftsmidler</u>	<u>Immaterielle eiend.</u>



3589000.00

Avgang i året Varige driftsmidler Immaterielle eiend.  
244000.00

Anskaffelseskost 31.12. Varige driftsmidler Immaterielle eiend.  
20123000.00

Samlede av-/nedskrivn. Varige driftsmidler Immaterielle eiend.  
11729000.00

Balanseført verdi 31.12. Varige driftsmidler Immaterielle eiend.  
8393000.00

Årets av-/nedskrivn. Varige driftsmidler Immaterielle eiend.  
3084000.00

Økonomisk levetid Immaterielle eiend.  
3-8 år

**Anskaffelseskost - balanseførte lånekostnader, egentilvirkede anleggsmidler**

**Goodwill spesifisert for hvert enkelt virksomhetskjøp**

**Avskrivningsplan for goodwill som er lenger enn fem år - begrunnelse**

**Mer om varige driftsmidler/immaterielle eiendeler**

**Konsernregnskap**

Virksomheten inngår i konsolideringen til morselskapets konsernregnsk.: Nei

**Morselskapet sitt navn**

**Forretningskontor for morselskapet**

**Begrunnelse for at datterselskap er utelatt fra konsolideringen**

**Konsern, tilknyttet selskap m.v. - fordringer og gjeld**

**Fordringer**

Samlet beløp - tilknyttet selskap Årets Fjorårets

Samlet beløp - foretak i samme konsern Årets Fjorårets

Samlet beløp - foretak i samme konsern Årets Fjorårets

Samlet beløp - felles kontrollert virksomhet Årets Fjorårets



Pantstillelse Beløp

Note

7

**Fordringer**

Fordringer som forfaller senere enn ett år etter regnskapsårets slutt

Mer om fordringer

Beholdning av egne aksjer Antall Pålydende Andel av aksjek.

Note

**Lån og sikkerhetsstillelse til medlemmer**

Er det gitt lån eller sikkerhetsstillelse til ledende personer: Nei

Opplysninger om:

Medlemmer av:

Mer om lån og sikkerhetsstillelse



Til generalforsamlingen i On Energi AS

## Uavhengig revisors beretning

### Konklusjon

Vi har revidert årsregnskapet for On Energi AS, som består av:

- selskapsregnskapet, som består av balanse per 31. desember 2022, resultatregnskap og kontantstrømpoppstilling for regnskapsåret avsluttet per denne datoen og noter til årsregnskapet, herunder et sammendrag av viktige regnskapsprinsipper, og
- konsernregnskapet, som består av balanse per 31. desember 2022, resultatregnskap og kontantstrømpoppstilling for regnskapsåret avsluttet per denne datoen og noter til årsregnskapet, herunder et sammendrag av viktige regnskapsprinsipper.

Etter vår mening

- oppfyller årsregnskapet gjeldende lovkrav,
- gir selskapsregnskapet et rettviseende bilde av selskapets finansielle stilling per 31. desember 2022 og av dets resultater og kontantstrømmer for regnskapsåret avsluttet per denne datoen i samsvar med regnskapslovens regler og god regnskapsskikk i Norge, og
- gir konsernregnskapet et rettviseende bilde av konsernets finansielle stilling per 31. desember 2022 og av dets resultater og kontantstrømmer for regnskapsåret avsluttet per denne datoen i samsvar med regnskapslovens regler og god regnskapsskikk i Norge.

### Grunnlag for konklusjonen

Vi har gjennomført revisjonen i samsvar med International Standards on Auditing (ISA-ene). Våre oppgaver og plikter i henhold til disse standardene er beskrevet nedenfor under *Revisors oppgaver og plikter ved revisjonen av årsregnskapet*. Vi er uavhengige av selskapet og konsernet i samsvar med kravene i relevante lover og forskrifter i Norge og International Code of Ethics for Professional Accountants (inkludert internasjonale uavhengighetsstandarder) utstedt av International Ethics Standards Board for Accountants (IESBA-reglene), og vi har overholdt våre øvrige etiske forpliktelser i samsvar med disse kravene. Innhentet revisjonsbevis er etter vår vurdering tilstrekkelig og hensiktsmessig som grunnlag for vår konklusjon.

### Øvrig informasjon

Styret og daglig leder (ledelsen) er ansvarlige for informasjonen i årsberetningen og annen øvrig informasjon som er publisert sammen med årsregnskapet. Øvrig informasjon omfatter informasjon i årsrapporten bortsett fra årsregnskapet og den tilhørende revisjonsberetningen. Vår konklusjon om årsregnskapet ovenfor dekker verken informasjonen i årsberetningen eller annen øvrig informasjon.

PricewaterhouseCoopers AS, Brattørkaia 17B, Postboks 6365 Torgard, NO-7492 Trondheim  
T: 02316, org. no.: 987 009 713 MVA, [www.pwc.no](http://www.pwc.no)  
Statsautoriserte revisorer, medlemmer av Den norske Revisorforening og autorisert regnskapsførerselskap



I forbindelse med revisjonen av årsregnskapet er det vår oppgave å lese årsberetningen og annen øvrig informasjon. Formålet er å vurdere hvorvidt det foreligger vesentlig inkonsistens mellom årsberetningen, annen øvrig informasjon og årsregnskapet og den kunnskap vi har opparbeidet oss under revisjonen av årsregnskapet, eller hvorvidt informasjon i årsberetningen og annen øvrig informasjon ellers fremstår som vesentlig feil. Vi har plikt til å rapportere dersom årsberetningen eller annen øvrig informasjon fremstår som vesentlig feil. Vi har ingenting å rapportere i så henseende.

Basert på kunnskapen vi har opparbeidet oss i revisjonen, mener vi at årsberetningen

- er konsistent med årsregnskapet og
- inneholder de opplysninger som skal gis i henhold til gjeldende lovkrav.

#### Ledelsens ansvar for årsregnskapet

Ledelsen er ansvarlig for å utarbeide årsregnskapet og for at det gir et rettvisende bilde i samsvar med regnskapslovens regler og god regnskapsskikk i Norge. Ledelsen er også ansvarlig for slik intern kontroll som den finner nødvendig for å kunne utarbeide et årsregnskap som ikke inneholder vesentlig feilinformasjon, verken som følge av misligheter eller utilsiktede feil.

Ved utarbeidelsen av årsregnskapet er ledelsen ansvarlig for å ta standpunkt til selskapets og konsernets evne til fortsatt drift, og opplyse om forhold av betydning for fortsatt drift. Forutsetningen om fortsatt drift skal legges til grunn for årsregnskapet så lenge det ikke er sannsynlig at virksomheten vil bli avvirket.

#### Revisors oppgaver og plikter ved revisjonen av årsregnskapet

Vårt mål er å oppnå betryggende sikkerhet for at årsregnskapet som helhet ikke inneholder vesentlig feilinformasjon, verken som følge av misligheter eller utilsiktede feil, og å avgi en revisjonsberetning som inneholder vår konklusjon. Betryggende sikkerhet er en høy grad av sikkerhet, men ingen garanti for at en revisjon utført i samsvar med ISA-ene, alltid vil avdekke vesentlig feilinformasjon. Feilinformasjon kan oppstå som følge av misligheter eller utilsiktede feil. Feilinformasjon er å anse som vesentlig dersom den enkeltvis eller samlet med rimelighet kan forventes å påvirke de økonomiske beslutningene som brukerne foretar på grunnlag av årsregnskapet.

For videre beskrivelse av revisors oppgaver og plikter vises det til:  
<https://revisorforeningen.no/revisjonsberetninger>

Trondheim, 22. mars 2023  
**PricewaterhouseCoopers AS**

Kristin By Farstad  
Statsautorisert revisor  
(elektronisk signert)



 Securely signed with Brevio

Revisjonsberetning

**Signers:**

<b>Name</b>	<b>Method</b>	<b>Date</b>
Farstad, Kristin By	BANKID	2023-03-22 07:57

**This document package contains:**

- Closing page (this page)
- The original document(s)
- The electronic signatures. These are not visible in the document, but are electronically integrated.



This file is sealed with a digital signature.  
The seal is a guarantee for the authenticity  
of the document.



Følgende dokument **OnEnergi\_Årsrapport\_2022** er signert av:

Slapgard, Bjarne - 22.03.2023 11:55:51 (UTC)

Welde, Håkon - 22.03.2023 11:55:52 (UTC)

Drøyvold, Wenche Brenne - 23.03.2023 15:25:06 (UTC)

Sæthersmoen, Tore - 22.03.2023 12:13:29 (UTC)

Solbraa, Per Oluf - 24.03.2023 13:46:40 (UTC)

Brown, Christopher Johan - 24.03.2023 11:12:14 (UTC)

Sivertsen, Espen - 22.03.2023 12:34:00 (UTC)

Husby, Alf Egil - 22.03.2023 12:00:55 (UTC)

Dette dokumentet inneholder informasjon om digitalt utførte signeringer ved hjelp av BankID via e-signeringstjenesten signident.no. E-signering med BankID er juridisk bindende, jfr. Esignaturloven.

Signeringshistorikkens digitale spor er lagret i et Signert Data Objekt (SDO) hos dokumenteiers konto på signident.no. Signaturene kan verifiseres via BankIDs SDO-leser (tilgjengelig via signident.no og bankid.no).

Signident anbefaler dokumenteiere alltid å sørge for lokal lagring av SDO i sine lokale arkiver i tillegg til lagring av dette dokumentet.

For vilkår for bruk av signident.no, se <https://www.signident.no/vilkar-for-bruk-av-tjenesten/>.





ON Energi AS

Årsberetning  
2022





ON Energi AS – Årsberetning 2022

## Innhold

Virksomhetens art og tilholdssted .....	3
Fortsatt drift.....	3
Fremtidig utvikling .....	4
Redegjørelse for årsregnskapet .....	4
Finansiell risiko.....	5
Markedsrisiko.....	5
Kredittrisiko.....	5
Likviditetsrisiko .....	5
Arbeidsmiljøet og personale .....	5
Likestilling og diskriminering.....	6
Redegjørelse for aktsomhetsvurderinger etter åpenhetsloven .....	6
Miljørapportering.....	6
Forsikring for styrets medlemmer og daglig leder.....	6
Forslag til disponering av årsresultat .....	7

ON Energi AS – Årsberetning 2022

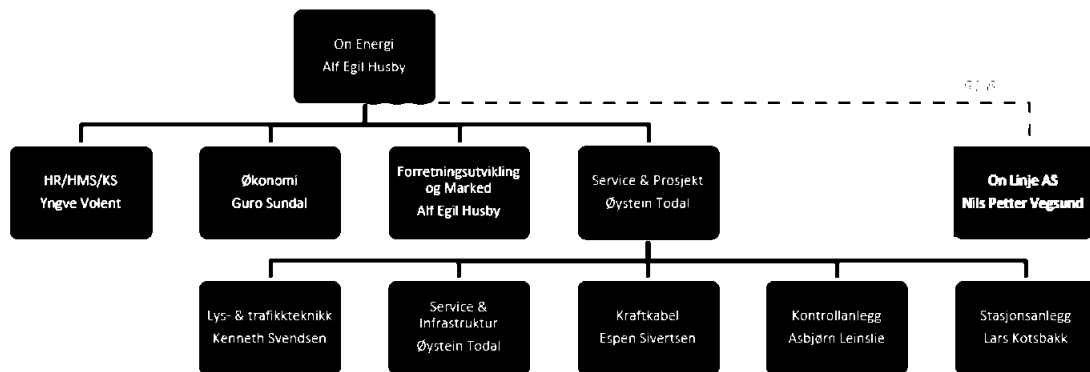
## Virksomhetens art og tilholdssted

**ON Energi konsern består av selskapene ON Energi AS og ON Linje AS.**

**ON Energi AS** har betydelig kompetanse og gjennomføringsevne innenfor kjerneområdene; trafo- og kraftstasjoner, omformeranlegg, kabelanlegg, vei- og områdebelysning, og andre industri -, installasjons- og høyspentrelaterte systemløsninger. Selskapet leverer tjenester på alle spenningsnivå helt opp til 420 kV.

**ON Linje AS** har etablert betydelig kompetanse og erfaring fra bygging av alle typer kraftlinjer og kabelanlegg opp til 132 kV. Målsettingen er å være en ledende aktør innenfor bygging og vedlikehold av elektrisk infrastruktur, spesielt innenfor kraftlinje og kabel.

Selskapene skal drives på forretningsmessig basis innenfor rammen av gjeldende lovgivning, med vekt på langsiktig verdiskapning.



ON Energi konsern er en nasjonal energientreprenør med utgangspunkt i Midt-Norge. ON Energi AS sitt forretningskontor er i Trondheim, mens ON Linje AS har sitt forretningskontor i Molde.

ON Energi AS sin virksomhet er i dag organisert i fem fagområder – Stasjonsanlegg, Kontrollanlegg, Kraftkabel, Service og Infrastruktur, og Lys- og Trafikkteknikk. Selskapet er i tillegg majoritetseier (61,6 %) i ON Linje AS.

ON Energi AS sine hovedeiere er Aneo Renewables Holding AS og Elnett Energi Invest AS.

## Fortsatt drift

I samsvar med regnskapslovens § 3-3 bekreftes det at forutsetningen om fortsatt drift er lagt til grunn ved utarbeidelse av regnskapet.

Det framlagte resultatregnskapet og balanse gir et tilfredsstillende uttrykk for resultatet i 2022 og den økonomiske stilling ved årsskiftet.

ON Energi konsern erfarte gjennom 2022 en betydelig økning i aktiviteten i markedet for deler av ON konsern (ON Energi AS), mens det for linjevirkomheten (ON Linje AS) erfares at aktiviteten enda ikke har tatt seg opp og at markedet fortsatt venter på at prosjekter som er planlagt skal bli realisert. On Energi AS hadde en vekst i omsetning på 27,4%, mens veksten totalt sett i ON konsern var på 8,2% sammenlignet med året før.

ON Energi AS – Årsberetning 2022

## Fremtidig utvikling

Konsernet opplever god utvikling i markedet, og god etterspørsel etter dets tjenester.

Offentliggjorte undersøkelser viser at det fortsatt vil være behov for betydelige investeringer i utbygging og opprustning av strømmettet i Norge de nærmeste årene, både for distribusjons-, regional-, og sentralnett. Videre så ser vi en god etterspørsel etter service- og driftstjenester innenfor infrastruktur knyttet til samferdsel og kraftkrevende industri, samt tjenester rettet mot netteiere. Vi vurderer dette som områder hvor selskapene i konsernet er godt posisjonert for å ta del i en fortsatt god utvikling i markedssegmentene selskapene opererer innenfor.

Noen av selskapets prosjekter var i starten på året i noen grad fortsatt påvirket av de effektene som følger av coronavirus, men selskapet klarte, til tross for dette, å opprettholde god produksjon i flere prosjekter. Selskapet har i løpet av 2022 hatt god utvikling i ordreserverve som skal gjennomføres de nærmeste årene – flere av disse er rammeavtaler som gir god tilgang på prosjekter over flere år. Vi vurderer derfor at det i det «lange bildet» er svært gode utsikter for selskapet.

## Redegjørelse for årsregnskapet

Til tross for noen utfordringer knyttet til covid-19 i starten på året, har aktiviteten og omsetningen for selskapet i sum vært god i 2022. Omsetningen for ON Energi AS økte fra 142,7 MNOK i 2021 til 181,7 MNOK i 2022. Konsernet hadde i 2022 en samlet omsetning på 232,5 MNOK, en økning på 17,8 MNOK fra 2021.

Årsregnskapet for 2022 viser et ordinært resultat før skatt på 1,7 MNOK for ON Energi AS, ned fra 8,1 MNOK i 2021. Konsernet fikk et negativt ordinært resultat før skatt på 3,5 MNOK, ned fra 11 MNOK i 2021.

Til tross for konsernets samlede resultat i 2022 ser vi en fortsatt god utvikling fra foregående år og ser at etableringen av ON Linje AS og satsingen innenfor kraftlinjemarkedet bidrar til selskapets mål om å være en betydelig energientreprenør i det norske markedet.

Samlet kontantstrøm fra driften i konsernet var på -12,5 MNOK i 2022. Det har vært investert 3,6 MNOK i nye anleggsmiddel.

Selskapets likviditetsbeholdning var på 3,9 MNOK og konsernets på 4,6 MNOK per 31.12.2022, og er tilfredsstillende for den daglige driften og utviklingen av konsernet. Konsernet har i tillegg plassert 10 MNOK i rentefond.

Konsernets langsiktige gjeld utgjør 3,2 MNOK per 31.12.2022, og består av pensjonsforpliktelser og utsatt skatt.

Konsernet hadde i 2022 ingen FoU-aktiviteter.

Totalkapitalen for selskapet er 78,9 MNOK og for konsernet 96,1 MNOK ved utgangen av året.

Egenkapitalandelen for selskapet ved årsslutt var 47,8 %, sammenlignet med 45,8 % året før. Konsernet har en egenkapitalandel på 43,9 %, sammenlignet med 46,9 % året før.



ON Energi AS – Årsberetning 2022

## Finansiell risiko

ON Energi AS er i mindre grad utsatt for finansiell risiko, og er i liten grad eksponert for endringer i valuta og renter. Hele konsernets omsetning i 2022 har vært i NOK, og det har kun vært gjort et par mindre innkjøp i EUR. Konsernet har noe risiko knyttet til endringer i valuta og råvarepriser for innkjøp av materiell, men for alle vesentlig innkjøp er denne risikoen videreført i kontrakt med kunden.

## Markedsrisiko

Markedet som konsernet opererer i utvikler seg fortsatt godt og en opplever god etterspørsel etter våre tjenester, innenfor flere våre fagområder. Det er høye krav til kompetanse og sikkerhet i markedssegmentet selskapet opererer i. Dette påvirker i noen grad også konkurransesituasjonen i dette markedet, hvor konkurransen fra utenlandske aktører oppleves fortsatt å begrenses til større totalprosjekter knyttet til sentralnettet. Vi antar at dette kan endre seg og at utenlandske aktører også vil tilby på prosjekter i regionalnettet i løpet av de aller nærmeste årene. Prispress og krav til fastprising i prosjekter med tilhørende behov for effektivisering er betydelig. Selskapet opplever som følge av dette større gjennomføringsrisiko enn markedsrisiko. Selskapet har betydelig økt fokus på kontrakt og identifisering og reduksjon av ev gjennomføringsrisiko før man går inn i forpliktende avtaler.

## Kredittrisiko

Risikoen for tap på fordring er vurdert som lav. Selskapet har i 2022 hatt minimalt med tap. Det er ikke inngått avtaler om motregning eller andre finansielle instrumenter som reduserer kredittrisikoen.

## Likviditetsrisiko

Likviditeten i selskapet vurderes som god, og virksomheten har stort fokus på oppfølging av fakturering og forfalte fordringer. Selskapet har gode betalingsavtaler med de største leverandørene, fri måned + 30 eller 45 dager. Kunder har som standard 30 dager betalingsbetingelser.

## Arbeidsmiljøet og personale

Arbeidsmiljøet i ON Energi AS er godt. Det ble høsten 2022 gjennomført medarbeidersamtaler med alle ansatte. Foreløpig oppsummeringen etter samtalene viser at de ansatte i ON Energi AS uttrykker god tilfredshet, dog med noe skille i besvarelsene avhengig av hvilken del av selskapet man tilhører.

Arbeid på elektriske anlegg er regulert av strenge offentlige forskrifter som fokuserer på sikkerhet for liv og eiendom. Oppfølging skjer i henhold til selskapet sine politikker og er konkretisert i mål og HMS planer.

I 2022 har ON Energi AS hatt syv skader uten fravær og ingen skader med fravær. Det jobbes i hele organisasjonen med stort fokus på sikkerhet.

Det totale sykefraværet i 2022 har vært på 3,15 %, hvor langtidsfraværet har utgjort 0,84 %. Langtidsfraværet er ikke-arbeidsrelatert.



ON Energi AS – Årsberetning 2022

## **Likestilling og diskriminering**

I konsernet er det per 31.12.2022 95 ansatte.

ON Energi AS arbeider i et markedssegment hvor rekruttering generelt til produksjonen framstår som mannsdominert. Dette påvirker fordelingen mellom kjønnene. Konsernet har tre kvinnelige ansatte, som gir en kvinneandel på 3,15 % av totalt antall ansatte. Det er en kvinne i konsernstyret.

ON Energi AS arbeider for å forhindre diskriminering. Aktivitetene omfatter blant annet rekruttering, lønns- og arbeidsvilkår, fremmelse, utviklingsmuligheter og beskyttelse mot trakassering. Foretaket har en lovbestemt plikt til å jobbe med likestilling og mot diskriminering, dette arbeidet er dokumentert og redegjort i eget dokument, som vedlegg til årsberetningen.

## **Redegjørelse for aktsomhetsvurderinger etter åpenhetsloven**

Fullstendig redegjørelse for aktsomhetsvurderingen ihht åpenhetsloven vil publiseres på foretakets nettside, [www.onenergi.no](http://www.onenergi.no), innen 30.06.23.

## **Miljørapportering**

Selskapets virksomhet påvirker ikke det ytre miljø på annen måte enn det som er vanlig for denne type virksomhet.

## **Forsikring for styrets medlemmer og daglig leder**

Selskapet har tegnet forsikring for styrets medlemmer og daglig leder for deres mulige ansvar overfor foretaket og tredjepersoner. Forsikringen dekker formueskade de kan pådra seg under utøvelse av styreverv og daglig ledelse.



ON Energi AS – Årsberetning 2022

## Forslag til disponering av årsresultat

Årsresultatet ble 1,289 MNOK for ON Energi AS, og - 2,814 MNOK for konsernet.

De samlede investeringene i konsernet i 2022 var på 3,6 MNOK i varige driftsmidler.

Styret foreslår følgende disponeringer av årsresultatet:

	On Energi AS	Konsernet
Annen egenkapital	- 2,583 MNOK	-2,814 MNOK
Tilleggsutbytte utbetalt 2022	3,872 MNOK	
<b>Totalt disponert</b>	<b>1,289 MNOK</b>	<b>-2,814 MNOK</b>

Trondheim 22. mars 2023

_____ Tore Sæthersmoen Styremedlem	_____ Bjarne Slaggard Styreleder	_____ Håkon Welde Styremedlem
_____ Wenche Brenne Drøyvold Styremedlem	_____ Per Oluf Solbraa Styremedlem	_____ Espen Sivertsen Styremedlem
_____ Christopher J. Fjerdings- Brown Styremedlem		_____ Alf Egil Husby Adm. Dir.



**ON Energi AS**

**Årsregnskap**

**2022**



Morselskap	ON Energi AS 2022 (tall i 1000)		Konsern	
2022	2021 Resultatregnskap 1.1.-31.12	Note	2022	2021
<b>Driftsinntekter og driftskostnader</b>				
181 694	142 383 Salgsinntekt	1,2	232 445	214 427
52	269 Annen driftsinntekt	1,2	52	281
<b>181 746</b>	<b>142 653 Sum driftsinntekter</b>		<b>232 496</b>	<b>214 708</b>
85 814	53 639 Varekostnad		113 172	94 938
64 893	55 416 Lønnskostnad	4	84 690	73 967
2 032	1 245 Avskrivninger	6,7	3 282	2 242
0	0 Nedskrivninger	6,7	0	8
27 367	23 892 Annen driftskostnad	2,4	34 793	32 273
<b>180 106</b>	<b>134 191 Sum driftskostnader</b>		<b>235 937</b>	<b>203 428</b>
<b>1 639</b>	<b>8 461 Driftsresultat</b>		<b>-3 440</b>	<b>11 281</b>
<b>Finansinntekter og finanskostnader</b>				
121	113 Annen renteinntekt		166	128
21	24 Annen finansinntekt		21	119
155	2 Renteinntekt, selskap samme konsern		0	0
0	73 Verdøkning markedsbaserte omløpsmidler		0	0
72	0 Verdireduksjon markedsbaserte omløpsmidler		72	0
176	465 Annen rentekostnad		193	34
18	34 Annen finanskostnad		18	486
8	19 Rentekostnad til foretak i samme konsern		0	0
24	<b>-306 Resultat av finansposter</b>		<b>-96</b>	<b>-273</b>
<b>1 663</b>	<b>8 155 Ordinært resultat før skattekostnad</b>		<b>-3 536</b>	<b>11 007</b>
375	1 797 Skattekostnad på ordinært resultat	8	-721	2 468
<b>1 289</b>	<b>6 358 Ordinært resultat</b>		<b>-2 814</b>	<b>8 539</b>
<b>1 289</b>	<b>6 358 Årsresultat</b>		<b>-2 814</b>	<b>8 539</b>
	<b>Minoritetsinteresser andel av resultat</b>	13	-1 304	795
<b>Overføringer</b>				
3 872	3 000 Tilleggsutbytte	13		
-2 583	3 358 Avsatt til annen egenkapital	13		
<b>1 289</b>	<b>6 358 Sum overføringer</b>			



Morselskap	ON Energi AS 2022 (tall i 1000)		Konsern	
31.12.2022	Balanse 31.12. Eiendeler	Note	31.12.2022	31.12.2021
	<b>Anleggsmidler</b>			
	<b>Immaterielle eiendeler</b>			
0	0 Goodwill	6	297	495
549	0 Leierettigheter, konsesjoner o.l.	6	549	0
<b>549</b>	<b>0 Sum immaterielle eiendeler</b>		<b>846</b>	<b>495</b>
	<b>Varige driftsmidler</b>			
1 301	1 189 Maskiner og anlegg	7	1 842	1 605
4 288	3 586 Driftsløsøre, inventar o.a. utstyr	7	6 551	6 528
<b>5 589</b>	<b>4 775 Sum varige driftsmidler</b>		<b>8 393</b>	<b>8 133</b>
	<b>Finansielle anleggsmidler</b>			
1 538	1 538 Investeringer i datterselskap	9	0	0
0	294 Investeringer i aksjer og andeler		0	294
<b>1 538</b>	<b>1 831 Sum finansielle anleggsmidler</b>		<b>0</b>	<b>294</b>
<b>7 676</b>	<b>6 606 Sum anleggsmidler</b>		<b>9 239</b>	<b>8 921</b>
	<b>Omløpsmidler</b>			
0	40 Lager av varer og annen beholdning		144	40
	<b>Fordringer</b>			
33 287	30 969 Kundefordringer		42 584	39 491
21 276	13 996 Oppjønte, ikke fakturerte driftsinntekter	3	26 370	19 337
2 772	1 356 Andre kortsiktige fordringer		3 161	1 828
79	2 143 Konsemsfordringer	10	0	0
<b>57 414</b>	<b>48 464 Sum fordringer</b>		<b>72 114</b>	<b>60 655</b>
	<b>Investeringer</b>			
10 001	10 031 Andre markedsbaserte finansielle instrumenter		10 001	10 031
<b>10 001</b>	<b>10 031 Sum investeringer</b>		<b>10 001</b>	<b>10 031</b>
3 851	23 039 Bankinnskudd, kontanter o.l.	11	4 567	24 478
<b>71 266</b>	<b>81 574 Sum omløpsmidler</b>		<b>86 826</b>	<b>95 204</b>
<b>78 942</b>	<b>88 180 Sum eiendeler</b>		<b>96 065</b>	<b>104 125</b>



Morselskap	ON Energi AS 2022 (tall i 1000)			Konsern	
31.12.2022	31.12.2021	Balanse 31.12.	Note	31.12.2022	31.12.2021
<b>Egenkapital og gjeld</b>					
<b>Egenkapital</b>					
<b>Innskutt egenkapital</b>					
264	264	Aksjekapital	12,13	264	264
16 684	16 684	Overkurs	13	16 684	16 684
3 033	3 033	Annen innskutt egenkapital	13	3 033	3 033
<b>19 981</b>	<b>19 981</b>	<b>Sum innskutt egenkapital</b>		<b>19 981</b>	<b>19 981</b>
<b>Opptjent egenkapital</b>					
17 790	20 373	Annen egenkapital	13	20 240	25 622
<b>17 790</b>	<b>20 373</b>	<b>Sum opptjent egenkapital</b>		<b>20 240</b>	<b>25 622</b>
<b>Minoritetsinteresser</b>					
			13	1 914	3 218
<b>37 771</b>	<b>40 354</b>	<b>Sum egenkapital</b>		<b>42 135</b>	<b>48 821</b>
<b>Gjeld</b>					
<b>Avsetning for forpliktelseser</b>					
1 121	1 146	Pensjonsforpliktelseser	5,14	1 121	1 146
2 080	2 046	Utsatt skatt	8	1 731	2 794
<b>3 201</b>	<b>3 193</b>	<b>Sum avsetning for forpliktelseser</b>		<b>2 852</b>	<b>3 940</b>
<b>Annen langsiktig gjeld</b>					
0	0	Øvrig langsiktig gjeld	14	0	0
<b>0</b>	<b>0</b>	<b>Sum annen langsiktig gjeld</b>		<b>0</b>	<b>0</b>
<b>Kortsiktig gjeld</b>					
10 134	13 846	Leverandørgjeld		16 511	21 924
160	5 652	Leverandørgjeld til selskap i samme konsern	10	0	0
340	0	Betalbar skatt	8	340	1 758
9 131	8 121	Skyldig offentlige avgifter		12 717	8 935
4 031	0	Kortsiktig konserngjeld	3	0	0
14 172	17 015	Annen kortsiktig gjeld	3,15	21 510	18 746
<b>37 969</b>	<b>44 633</b>	<b>Sum kortsiktig gjeld</b>		<b>51 078</b>	<b>51 364</b>
<b>41 171</b>	<b>47 826</b>	<b>Sum gjeld</b>		<b>53 930</b>	<b>55 305</b>
<b>78 942</b>	<b>88 180</b>	<b>Sum egenkapital og gjeld</b>		<b>96 065</b>	<b>104 125</b>

Trondheim, 22.03.2023  
Styret i On Energi AS

\_\_\_\_\_  
Bjarne Slappgard  
styreleder

\_\_\_\_\_  
Tore Sæthersmoen  
styremedlem

\_\_\_\_\_  
Håkon Weide  
nestleder

\_\_\_\_\_  
Per Oluf Solbraa  
styremedlem

\_\_\_\_\_  
Aif Egil Husby  
daglig leder

\_\_\_\_\_  
Wenche Brenne Drøyvold  
styremedlem

\_\_\_\_\_  
Christopher Johan Fjerdings-Brown  
styremedlem

\_\_\_\_\_  
Espen Sivertsen  
styremedlem



ON Energi AS

Noter til årsregnskapet for 2022

## Regnskapsprinsipper

### Konsernet

Konsernregnskapet bygger i utgangspunktet på et historisk kostprinsipp.

### Konsolideringsprinsipper

Konsernregnskapet er utarbeidet som om konsernet var én økonomisk enhet iht. regnskapsloven § 3-9. Transaksjoner og mellomværende mellom selskapene i konsernet er eliminert. Konsernregnskapet er utarbeidet etter ensartede prinsipper, dette er oppnådd gjennom konsistent prinsippanvendelse i alle selskaper.

Eierandeler i selskaper hvor konsernet alene har bestemmende innflytelse (datterselskaper), er konsolidert inn 100 % i konsernregnskapet fra den dagen konsernet har kontroll og frem til slik kontroll opphører. Dersom konsernet har kontroll, men eier mindre 100 % av datterselskapene, blir minoritetens andel av resultatet etter skattekostnad og andel av egenkapitalen presentert på egne linjer.

Virksomhetsammenslutninger regnskapsføres ved bruk av overtakelsesmetoden. Anskaffelseskost ved kjøp av datterselskaper tilordnes identifiserbare eiendeler og gjeld i datterselskapet og regnskapsføres i konsernregnskapet til virkelig verdi på oppkjøpstidspunktet. Eventuell merverdi eller mindre verdi ut over hva som kan henføres til identifiserbare eiendeler og gjeld balanseføres som goodwill.

### Bruk av estimater

Utarbeidelse av regnskap i samsvar med regnskapsloven krever bruk av estimater. Videre krever anvendelse av selskapets regnskapsprinsipper at ledelsen må tømme skjønn. Områder som i stor grad inneholder slike skjønsmessige vurderinger, høy grad av kompleksitet, eller områder hvor forutsetninger og estimater er vesentlige for årsregnskapet, er beskrevet i notene.

### Valuta

Transaksjoner i utenlandsk valuta omregnes til kursen på transaksjonstidspunktet. Pengeposter som er sikret ved terminkontrakter er bokført til kostpris på transaksjonstidspunktet.

### Salgsinntekter

Inntekt regnskapsføres når det er sannsynlig at transaksjoner vil generere fremtidige økonomiske fordeler som vil tilflyte selskapet, og beløpets størrelse kan estimeres pålitelig. Salgsinntekter er presentert etter fradrag for rabatter, merverdiavgift og andre typer offentlige avgifter. Inntektsføring ved salg av varer skjer på leveringstidspunktet. Tjenester inntektsføres etter hvert som de leveres.

### Anleggskontrakter

Arbeid under utførelse knyttet til fastpriskontrakter med lang tilvirkningstid vurderes etter løpende avregnings metode. Fullfølelsesgraden beregnes som påløpte kostnader i prosent av forventet totalkostnad. Totalkostnaden revideres løpende. For prosjekter som antas å gi tap, kostnadsføres hele det beregnede tapet umiddelbart.

### Klassifisering og vurdering av balanseposter

Eiendeler bestemt til varig eie eller bruk er klassifisert som anleggsmidler. Eiendeler som er tilknyttet varekretslopet er klassifisert som omløpsmidler. Fordringer klassifiseres som omløpsmidler hvis de skal tilbakebetales i løpet av ett år etter utbetalingstidspunktet. For gjeld er analoge kriterier lagt til grunn.

Omløpsmidler vurderes til laveste verdi av anskaffelseskost og virkelig verdi. Kortsiktig gjeld balanseføres til nominelt beløp på etableringstidspunktet.

Anleggsmidler vurderes til anskaffelseskost, med unntak av finansielle instrumenter som omtales nedenfor. Varige driftsmidler som forringes i verdi avskrives lineært over forventet økonomisk levetid. Ved indikasjoner på verdifall gjennomføres en nedskrivningstest og anleggsmidlene nedskrives til gjenvinnbart beløp. Langsiktig gjeld i norske kroner med unntak av andre avsetninger balanseføres til nominelt beløp på etableringstidspunktet.

### Leasing

Det skilles mellom finansiell og operasjonell leasing. Ved behandling av finansiell leasing så balanseføres eiendeler og forpliktelsen. Verdien som balanseføres er nåverdien av leiebetalningene. Eiendel og forpliktelse balanseføres med samme beløp.

Eiendelen balanseføres på relevant driftsmiddelkonto og behandles etter de generelle vurderingsregler i regnskapsloven. Forpliktelsen klassifiseres som øvrig langsiktig gjeld.

Operasjonell leasing kostnadsføres løpende som den påløper.

### Goodwill

Goodwill er residualverdien mellom kjøpesum og identifiserbare verdier i oppkjøpt virksomhet. Goodwill vil inneholde betaling for synergieffekter, verdier knyttet til ansatte, andre immaterielle eiendeler som ikke kvalifiserer for egen balanseføring og fremtidig merinntjenning. Balanseført goodwill kommer bare fra oppkjøpt virksomhet. Goodwill avskrives ikke, men vurderes årlig for verdifall.

Dersom vederlaget utgjør mindre enn identifiserte verdier i oppkjøpt virksomhet føres differansen som gevinst i resultatregnskapet.



## ON Energi AS

## Noter til årsregnskapet for 2022

### Varige driftsmidler

Varige driftsmidler balanseføres og avskrives lineært over driftsmidlenes utnyttbare levetid. Direkte vedlikehold av driftsmidler kostnadsføres løpende under driftskostnader. Påkostninger eller forbedringer tillegges driftsmidlets kostpris og avskrives i takt med driftsmidlet. Skillet mellom vedlikehold og påkostning/forbedring regnes i forhold til driftsmidlets stand ved vårt kjøp av driftsmidlet.

### Varebeholdninger

Lager av innkjøpte varer er verdsatt til laveste av anskaffelseskost etter FIFO- prinsippet og virkelig verdi.

### Fordringer

Kundefordringer føres i balansen etter fradrag for avsetning til forventede tap. Avsetning til tap er gjort på grunnlag av individuell vurdering av fordringene og en tilleggsavsetning som skal dekke øvrige påregnelige tap. Vesentlige økonomiske problemer hos kunden, sannsynligheten for at kunden vil gå konkurs eller gjennomgå økonomisk restrukturering og utsettelse og mangler ved betalinger anses som indikatorer på at kundefordringer må nedskrives.

Andre fordringer, både omlopsfordringer og anleggsfordringer, føres opp til det laveste av pålydende og virkelig verdi. Virkelig verdi er nåverdien av forventede framtidige innbetalinger. Det forventes likevel ikke neddiskontering når effekten av neddiskontering er uvesentlig for regnskapet. Avsetning til tap vurderes på samme måte som for kundefordringer.

### Pensjoner

Selskapet har en innskuddsbasert pensjonsordning som tilfredsstiller kravene i lov om obligatorisk tjenestepensjon.

Ved innskuddsplaner betaler selskapet innskudd til et forsikringselskap. Selskapet har ingen ytterligere betalingsforpliktelse etter at innskuddene er betalt. Innskuddene regnskapsføres som lønnskostnad.

Konsernet har i tillegg ytelsesbasert pensjon som omfatter 6 personer. En ytelsespensjon er en ordning der en ansatt vil motta et beløp fra og med pensjonstidspunktet. Beløpet avhenger typisk av alder, antall år i arbeid og tidligere lønn. Regnskapsmessig balanseføres nå-verdien av forpliktelsen på balansedagen, med fradrag for virkelig verdi av pensjonsmidlene. Bruttoforpliktelsen diskonteres til nåverdi av uavhengige aktuarer.

Rekalkulering som fører til gevinster eller tap som følger av endring i aktuarbetingelser føres i utvidet resultat i perioden de oppstår.

Se forøvrig note 5.

### Skatt

Skattekostnaden i resultatregnskapet omfatter både periodens betalbare skatt og endring i utsatt skatt. Utsatt skatt er beregnet med 22 % på grunnlag av de midlertidige forskjeller som eksisterer mellom regnskapsmessige og skattemessige verdier, samt eventuelt ligningsmessig underskudd til fremføring ved utgangen av regnskapsåret. Skatteøkende og skattereduserende midlertidige forskjeller som reverserer eller kan reversere i samme periode er utlignet. Oppføring av utsatt skattefordel på netto skattereduserende forskjeller som ikke er utlignet og underskudd til fremføring, er begrunnet med antatt fremtidig inntjening. Utsatt skatt og skattefordel som kan balanseføres er oppført netto i balansen.

Skatt på avgitt og mottatt konsernbidrag er ført direkte mot skatt i balansen (mot betalbar skatt hvis konsernbidraget har hatt virkning på betalbar skatt og mot utsatt skatt hvis konsernbidraget har hatt virkning på utsatt skatt).

### Kontantstrømoppstilling

Kontantstrømoppstillingen utarbeides etter den indirekte metoden. Kontanter og kontantekvivalenter omfatter kontanter, bankinnskudd og andre kortsiktige, likvide plasseringer som umiddelbart og med uvesentlig kursrisiko kan konverteres til kjente kontantbeløp og med forfallsdato kortere enn tre måneder fra anskaffelsesdato.



ON Energi AS

Noter til årsregnskapet for 2022

## Morselskapet

Morselskapet avlegger sitt regnskap i samsvar med regnskaploven og god regnskapsskikk. Det er imidlertid få forskjeller mellom regnskapsmessig behandling i mor og konsern. Nedenfor presenteres de prinsippene som gjelder særskilt for mor. For regnskapslinjer som ikke er dekt av omtalen nedenfor, gjelder prinsippene som er omtalt for konsernet.

## Datterselskaper og tilknyttede selskaper

Datterselskap (DS) og tilknyttede selskap (TS) er vurdert etter kostmetoden. Kostprisen økes når midler tilføres ved kapitalutvidelse, eller når det gis konsernbidrag til datterselskap. Mottatte utdelinger resultatføres i utgangspunktet som inntekt. Utdelinger som overstiger andel av opptjent egenkapital etter kjøpet føres som reduksjon av anskaffelseskost. Utbytte/konsernbidrag fra datterselskap/tilknyttet selskap regnskapsføres det samme året som datterselskapet avsetter beløpet.

## Fordringer

Kundefordringer og andre fordringer er oppført i balansen til pålydende etter fradrag for avsetning til forventet tap. Avsetning til tap gjøres på grunnlag av individuelle vurderinger av de enkelte fordringene. I tillegg gjøres det for øvrige kundefordringer en uspesifisert avsetning for å dekke antatt tap.

Andre fordringer, både omløpsfordringer og anleggfordringer, føres opp til det laveste av pålydende og virkelig verdi. Virkelig verdi er nåverdien av forventede framtidige innbetalinger. Det foretas likevel ikke neddiskontering når effekten av neddiskontering er uvesentlig for regnskapet. Avsetning til tap vurderes på samme måte som for kundefordringer.



## ON Energi AS

## Noter til årsregnskapet for 2022

### Note 1 Driftsinntekter

	Morselskapet		Konsern	
	2022	2021	2022	2021
<b>Fordeling på virksomhetsområder</b>				
Kontrollanlegg	41 397	49 180	41 397	49 180
Stasjon	37 131	26 797	37 131	26 797
Kraftkabel	58 510	33 972	58 510	33 972
Lys & trafikk	27 749	13 611	27 749	13 611
Service & Industri	14 472	15 830	14 472	15 830
Kraftlinje	0	0	50 751	72 056
Ammen omsetning	2 487	3 263	2 487	3 263
<b>Sum</b>	<b>181 746</b>	<b>142 653</b>	<b>232 496</b>	<b>214 708</b>

### Note 2 Transaksjoner med nærstående parter

Ytelser til ledende ansatte er omtalt i note 4, og mellomværende med tilknyttede selskaper er omtalt i note 10.

Selskapets transaksjoner med nærstående parter:

			2022	2021
a) Salg av varer og tjenester	Tilh.resultatlinje	Forhold til motpart		
Salg av tjenester:				
Trønderenergi AS	Driftsinntekter	Eierselskap	20	0
Trønderenergi Kraft AS	Driftsinntekter	Datterselskap til eier	2 169	220
Trønderenergi Vind AS	Driftsinntekter	Datterselskap til eier	7	8
Tensio TS AS	Driftsinntekter	Tilknyttet selskap til eier	21 636	3 847
ON Linje AS	Driftsinntekter	Datterselskap	1 536	5 409
			<b>25 348</b>	<b>9 483</b>
b) Kjøp av varer og tjenester				
Kjøp av tjenester:				
Minel Gudbrandsdal AS	Driftskostnader	Tilknyttet selskap til aksjonær i eierselskap	0	9
ON Linje AS	Driftskostnader	Datterselskap	27 836	6 875
Røros Elektro AS	Driftskostnader	Aksjonær i eierselskap	0	173
Tensio TS AS	Driftskostnader	Tilknyttet selskap til eier	0	34
			<b>27 836</b>	<b>7 092</b>

### Note 3 Anleggskontrakter

	Morselskapet		Konsern	
	2022	2021	2022	2021
<b>Balanseførte verdier vedrørende prosjekter</b>				
<i>Inkludert i kundefordringer</i>				
Opptjent ikke fakturert produksjon	21 276	13 996	26 370	19 337
Tilbakeholdte betalinger	0	1 839	0	1 858
<i>Inkludert i kortsiktig gjeld</i>				
Fakturert, ikke utført produksjon (forskudd)	3 815	5 221	6 382	5 221
<b>Resultatposter vedrørende prosjekter</b>	<b>2022</b>	<b>2021</b>	<b>2022</b>	<b>2021</b>
<i>Resultat på prosjekter under utførelse</i>				
Resultatførte totale inntekter	51 381	64 503	79 397	116 489
Kontraktskostnader påløpt	38 973	52 529	63 633	101 205
Estimert kontraktsfortjeneste	12 408	11 975	15 764	15 285
<i>Tapsprosjekter under utførelse</i>				
Gjenværende produksjon	0	0	0	0

Regnskapsposten opptjent ikke fakturert produksjon, består både av periodisering av fastpriskontrakter etter løpende avregning hensyntatt ferdigstillelsesgrad, regningsarbeid som ikke er fakturert per 31.12. og avsluttede fastpriskontrakter der slutfaktura gjenstår.



ON Energi AS

Noter til årsregnskapet for 2022

## Note 4 Lønnskostnader, antall ansatte, godtgjørelser, lån til ansatte

Lønnskostnader	Morselskapet		Konsern	
	2022	2021	2022	2021
Lønninger	52 741	43 694	68 975	58 503
Arbeidsgiveravgift	8 113	6 986	10 500	9 336
Pensjonskostnader	3 376	3 100	4 415	4 114
Andre ytelser	660	1 635	795	2 012
<b>Sum</b>	<b>64 890</b>	<b>55 416</b>	<b>84 686</b>	<b>73 967</b>

Gjennomsnittlig antall årsverk i regnskapsåret var 73 i morselskapet og 95 i konsernet.

Ytelser til ledende personer	Daglig leder	Styret
Lønn	2 021	150
Pensjonsutgifter	40	0
Annen godtgjørelse	223	0

Det er 1 daglig leder i selskapet

Det er ikke gitt lån/sikkerhetsstillelse til daglig leder, styreformann eller andre nærstående parter.

Revisor	Morselskapet		Konsern	
	2022	2021	2022	2021
Lovpålagt revisjon, inkl. teknisk bistand regnskap	245	185	347	264
Andre attestasjoner	0	0	0	0
Skatterådgivning, inkl. teknisk bistand ligningspapirer	0	56	0	82
Andre tjenester utenfor revisjonen	36	263	51	263

Kostnadsførte revisjonshonorarer er eksklusive merverdiavgift.

## Note 5 Pensjoner

### OTP

Alle selskapene har tegnet avtaler om tjenestepensjon som tilfredsstiller lovens krav til obligatorisk tjenestepensjon.

### Ytelsesbasert pensjon

Det er bokført en ytelsesbasert pensjonsforpliktelse knyttet til 6 personer i konsernet. Forpliktelsen fremgår av opplysninger under.

Pensjonskostnad fremkommer slik:	Morselskapet		Konsern	
	2022	2021	2022	2021
Nåverdi av årets pensjonsopptjening	327	462	327	462
Rentekostnad av pensjonsforpliktelsen	134	117	134	117
Avkastning på pensjonsmidler	-223	-183	-223	-183
Resultatført aktuarielt tap/gevinst	0	0	0	0
Resultatført planendring	0	0	0	0
Arbeidsgiveravgift	35	58	35	58
Administrasjonskostnad/rentegaranti	13	17	13	17
<b>Netto pensjonskostnad ytelsesbasert ordning</b>	<b>287</b>	<b>472</b>	<b>287</b>	<b>472</b>
Innskuddsbasert ordning	2 195	1 772	2 955	2 511
Ytelsesbasert pensjonsordning	287	472	287	472
<b>Sum pensjonskostnad alle ordninger</b>	<b>2 482</b>	<b>2 245</b>	<b>3 242</b>	<b>2 983</b>



## ON Energi AS

## Noter til årsregnskapet for 2022

### Pensjonsforpliktelse:

Beregnete pensjonsforpliktelser	6 635	6 885	6 635	6 885
Pensjonsmidler (til markedsverdi)	-5 901	-6 042	-5 901	-6 042
Ikke resultatført aktuarialt tap/gevinst	248	161	248	161
Arbeidsgiveravgift	138	142	138	142
<b>Netto pensjonsforpliktelse</b>	<b>1 121</b>	<b>1 146</b>	<b>1 121</b>	<b>1 146</b>

Usikrede pensjonsforpliktelser inkl. Arbeidsgiveravgift	0	0	0	0
---	---	---	---	---

<b>Sum bokført pensjonsforpliktelse 31.12.</b>	<b>1 121</b>	<b>1 146</b>	<b>1 121</b>	<b>1 146</b>
--	--------------	--------------	--------------	--------------

### Økonomiske forutsetninger:

	<b>2022</b>	<b>2021</b>	<b>2022</b>	<b>2021</b>
Årlig avkastning	5,40 %	3,70 %	5,40 %	3,70 %
Diskonteringsrente	3,20 %	1,90 %	3,20 %	1,90 %
Årlig lønnsvekst	3,75 %	2,75 %	3,75 %	2,75 %
Årlig vekst i folketrygdens grunnbeløp (G)	3,50 %	2,50 %	3,50 %	2,50 %
Pensjonsregulering	2,72 %	1,73 %	2,72 %	1,73 %

### Spesifikasjon av pensjonskostnaden tilknyttet ytelsespensjonen

For Morselskapet gjelder ordningen for 6 personer hvor forpliktelsen er kapitalisert til TNOK 1 121.

## Note 6 Immaterielle eiendeler

### Morselskapet

	Rettigheter	Sum
Anskaffelseskost 01.01	0	0
Tilgang kjøpte immaterielle eiendeler	549	549
<b>Avgang immaterielle eiendeler</b>	<b>0</b>	<b>0</b>
Anskaffelseskost 31.12	549	549
Akkumulerte avskrivninger 31.12	0	0
<b>Akkumulerte nedskrivninger 31.12</b>	<b>0</b>	<b>0</b>
<b>Balansført verdi 31.12</b>	<b>549</b>	<b>549</b>
Årets avskrivninger	0	0
Årets nedskrivninger	0	0
Økonomisk levetid	5-10 år	

Selskapet benytter lineære avskrivninger for rettigheter.

### Konsernet

	Rettigheter	Goodwill	Sum
Anskaffelseskost 01.01	0	989	989
Tilgang kjøpte immaterielle eiendeler	549	0	549
<b>Avgang immaterielle eiendeler ved fusjon</b>	<b>0</b>	<b>0</b>	<b>0</b>
Anskaffelseskost 31.12	549	989	1 538
Akkumulerte avskrivninger 31.12	0	693	693
<b>Akkumulerte nedskrivninger 31.12</b>	<b>0</b>	<b>0</b>	<b>0</b>
<b>Balansført verdi 31.12</b>	<b>549</b>	<b>297</b>	<b>846</b>
Årets avskrivninger	0	198	198
Årets nedskrivninger	0	0	0
Økonomisk levetid	5-10 år	5 år	

Selskapet benytter lineære avskrivninger for rettigheter.

### Spesifisering balansført verdi goodwill som følge av virksomhetskjøp

	År	Goodwill
ON Linje AS	2019	297
<b>Sum</b>		<b>297</b>



ON Energi AS

Noter til årsregnskapet for 2022

**Note 7 Varige driftsmidler**

**Konsernet**

Varige driftsmidler	Maskiner og anlegg	Driftsløsøre, inventar etc.	Sum varige driftsmidl.
Anskaffelseskost 01.01	4 602	12 175	16 778
Tilgang	826	2 763	3 589
Avgang	0	-244	-244
<b>Anskaffelseskost 31.12</b>	<b>5 428</b>	<b>14 694</b>	<b>20 123</b>
Akkumulerte avskrivninger 31.12	3 579	8 143	11 721
<b>Akkumulerte nedskrivninger 31.12</b>	<b>8</b>	<b>0</b>	<b>8</b>
<b>Balansført verdi pr. 31.12</b>	<b>1 842</b>	<b>6 551</b>	<b>8 393</b>
Årets avskrivning	848	2 236	3 084
Årets nedskrivninger	0	0	0
Forventet økonomisk levetid	8 år	3-5 år	

Driftsmidlene avskrives i løpet av 3-8 år.

**Morselskapet**

Varige driftsmidler	Maskiner og anlegg	Driftsløsøre, inventar etc.	Sum varige driftsmidl.
Anskaffelseskost 01.01	3 495	8 489	11 985
Tilgang	826	2 266	3 092
Avgang	0	-244	-244
<b>Anskaffelseskost 31.12</b>	<b>4 321</b>	<b>10 511</b>	<b>14 833</b>
Akkumulerte avskrivninger 31.12	3 021	6 223	9 244
<b>Akkumulerte nedskrivninger 31.12</b>	<b>0</b>	<b>0</b>	<b>0</b>
<b>Balansført verdi pr. 31.12</b>	<b>1 301</b>	<b>4 288</b>	<b>5 589</b>
Årets avskrivning	713	1 319	2 032
Årets nedskrivninger	0	0	0
Forventet økonomisk levetid	8 år	3-5 år	

Driftsmidlene avskrives i løpet av 3-8 år.

**Note 8 Skatt**

**Beregning av utsatt skatt og endring i utsatt skatt**

Oversikt over midlertidige forskjeller	Morselskapet		Konsern	
	2022	2021	2022	2021
<b>Positive midlertidige forskjeller</b>				
Varige driftsmidler	0	0	0	0
Tilvirkningskontrakter	12 408	11 975	15 764	15 285
Gevinst- og tapskonto	0	0	0	0
<b>Sum positive midlertidige forskjeller</b>	<b>12 408</b>	<b>11 975</b>	<b>15 764</b>	<b>15 285</b>



## ON Energi AS

## Noter til årsregnskapet for 2022

### Negative midlertidige forskjeller som er utlignet

Utestående fordringer	0	0	0	0
Andre forskjeller	-1 000	-500	-1 210	-710
Varige driftsmidler	-830	-621	-838	-325
Pensjonsforpliktelser	-1 121	-1 146	-1 121	-1 146
Gevinst- og tapskonto	0	0	0	0
<b>Underskudd til fremføring</b>	<b>0</b>	<b>-405</b>	<b>-4 724</b>	<b>-405</b>
Sum neg. midlertidige forskjeller som er utlignet	-2 951	-2 673	-7 893	-2 587

Forskjeller som ikke inngår i grunnlag for utsatt skatt	0	0	0	0
<b>Grunnlag for utsatt skatt/skattefordel i balansen</b>	<b>9 457</b>	<b>9 302</b>	<b>7 871</b>	<b>12 698</b>

### Utsatt skatt/skattefordel og endring i utsatt skatt

22 % utsatt skatt/skattefordel	2 081	2 046	1 731	2 794
Herav ikke balanseført	0	0	0	0
<b>Utsatt skatt/skattefordel i balansen (netto)</b>	<b>2 081</b>	<b>2 046</b>	<b>1 731</b>	<b>2 794</b>

	Morselskapet		Konsern	
	2022	2021	2022	2021
<i>Endring utsatt skatt i resultatregnskapet</i>				
Endring i utsatt skatt/skattefordel	34	1 797	-1 063	709
<b>Endring utsatt skatt i resultatregnskapet</b>	<b>34</b>	<b>1 797</b>	<b>-1 063</b>	<b>709</b>

	Morselskapet		Konsern	
	2022	2021	2022	2021
<i>Betalbar skatt</i>				
Resultat før skattekostnad	1 663	8 155	-3 536	11 007
Permanente forskjeller	39	13	256	210
<b>Grunnlag for årets skattekostnad</b>	<b>1 703</b>	<b>8 167</b>	<b>-3 279</b>	<b>11 218</b>
Endring i underskudd til fremføring	-405	0	4 319	-7 879
Endring i midlertidige forskjeller	250	-8 167	508	4 654
<b>Grunnlag for betalbar skatt (i skattekostnaden)</b>	<b>1 548</b>	<b>0</b>	<b>1 548</b>	<b>7 993</b>
Mottatt konsernbidrag	0	0	0	0
Avgitt konsernbidrag	0	0	0	0
<b>Skattepl. innt. (gr.lag betalbar skatt i balansen)</b>	<b>1 548</b>	<b>0</b>	<b>1 548</b>	<b>7 993</b>

### Betalbar skatt (i skattekostnaden)

22 % av grunnlag for betalbar skatt	340	0	340	1 758
For lite/for mye avsatt i fjor	0	0	0	0
<b>Betalbar skatt (i skattekostnaden)</b>	<b>340</b>	<b>0</b>	<b>340</b>	<b>1 758</b>

### Betalbar skatt i balansen

Betalbar skatt i skattekostnaden	340	0	340	1 758
Skatteeffekt av avgitt konsernbidrag	0	0	0	0
Skatteeffekt av mottatt konsernbidrag	0	0	0	0
<b>Betalbar skatt i balansen</b>	<b>340</b>	<b>0</b>	<b>340</b>	<b>1 758</b>

### Fordeling av skattekostnad på ordinært resultat

Betalbar skatt	340	0	340	1 758
Endring i utsatt skatt/skattefordel	34	1 797	-1 062	709
<b>Sum skattekostnad på ordinært resultat</b>	<b>375</b>	<b>1 797</b>	<b>-721</b>	<b>2 468</b>



ON Energi AS

Noter til årsregnskapet for 2022

## Note 9 Datterselskaper

### Morselskapet

Datterselskap	Forretnings- kontor	Eier-/ stemme- andel	Egenkapital siste år (100 %)	Resultat siste år (100 %)	Balanseført verdi
ON Linje AS	Molde	61,6 %	5 604	-3 905	1 538
<b>Balanseført verdi 31.12.</b>			<b>5 604</b>	<b>-3 905</b>	<b>1 538</b>

## Note 10 Mellomværende med datterselskaper

### Morselskapet

Fordringer	2022	2021
Kundefordringer	79	2 143
Annen kortsiktige fordringer	0	0
Annen langsiktige fordringer	0	0
<b>Sum</b>	<b>79</b>	<b>2 143</b>

### Gjeld

Leverandørgjeld	160	5 652
Annen kortsiktig gjeld	4 031	0
Annen langsiktig gjeld	0	0
<b>Sum</b>	<b>4 191</b>	<b>5 652</b>

Selskapet er innehaver av konsernkontoordning. Selskapet er solidarisk ansvarlig sammen med konsernkontodeltagere overfor det til enhver til utestående på konsernkontoen. I selskapsregnskapet er trekk på kassekreditt hos deltagerne vist som kortsiktig fordring på konsern, og tilsvarende er innstående på kassekreditt hos deltagerne vist som kortsiktig gjeld til konsern.

## Note 11 Kontanter og kontantekvivalenter

Kontanter mv	Morselskapet		Konsern	
	2022	2021	2022	2021
Bundne bankinnskudd	2 642	2 230	3 359	3 046

## Note 12 Aksjekapital og aksjonærinformasjon

Aksjekapitalen i ON Energi AS per 31.12 består av:

Ordinære aksjer	Antall	Pålydende	Bokført
	2 635	100	264
Eierstruktur		Ordinære aksjer	Eierandel
Aneo Renewables Holding AS		1 315	49,9 %
Elnett Energi Invest AS		1 164	44,2 %
Bjørn Torgeir Haukaas		156	5,9 %
<b>Totalt antall aksjer</b>	<b>2 635</b>		<b>100 %</b>



ON Energi AS

Noter til årsregnskapet for 2022

## Note 13 Egenkapital

### Morselskapet

#### Årets endring i egenkapital

	Aksjekapital	Overkurs	Annen innskutt egenkapital	Annen egenkapital	Sum
Egenkapital 01.01	264	16 684	3 033	20 373	40 354
Tilleggsutbytte	0	0	0	-3 872	-3 872
Årets resultat	0	0	0	1 289	1 289
<b>Egenkapital 31.12</b>	<b>264</b>	<b>16 684</b>	<b>3 033</b>	<b>17 790</b>	<b>37 771</b>

### Konsernet

#### Avstemming av årets endringer i egenkapitalen

	Aksjekapital	Overkurs	Annen Innskutt egenkapital	Annen Egenkapital	Minoritetsinteresser	Sum
Egenkapital 01.01	264	16 684	3 033	25 622	3 218	48 821
Årets resultat	0	0	0	-1 510	-1 304	-2 814
Tilleggsutbytte	0	0	0	-3 872	0	-3 872
<b>Egenkapital 31.12</b>	<b>264</b>	<b>16 684</b>	<b>3 033</b>	<b>20 240</b>	<b>1 914</b>	<b>42 135</b>

## Note 14 Gjeld

	Morselskapet		Konsern	
	2022	2021	2022	2021
Gjeld som forfaller senere enn 5 år				
Gjeld til kredittinstitusjoner	0	0	0	0
<b>Sum</b>	<b>0</b>	<b>0</b>	<b>0</b>	<b>0</b>

	Morselskapet		Konsern	
	2022	2021	2022	2021
Langsiktig gjeld				
Pensjonsforpliktelser	1 121	1 146	1 121	1 146
<b>Sum</b>	<b>1 121</b>	<b>1 146</b>	<b>1 121</b>	<b>1 146</b>

	Morselskapet		Konsern	
	2022	2021	2022	2021
Gjeld sikret ved pant	0	0	0	0

#### Bokført verdi av eiendeler stillet som sikkerhet for ethvert mellomværende:

Driftstilbehør	5 589	4 776	8 393	8 133
----------------	-------	-------	-------	-------

I tillegg er morselskapet innvilget trekkrettighet på 10,0 mnok og garantiramme på 45,0 mnok.

Sum sikkerhetsstillelser i konsernet knyttet til tilvirkningskontrakter er på 34,7 mnok.

## Note 15 Annen kortsiktig gjeld

Det er satt av totalt 710 tnok for konsern og totalt 500 tnok for morselskapet knyttet til pågående prosjekter eller avsluttede prosjekter.



## ON Energi AS

### KONTANTSTRØMOPPSTILLING

	Morselskapet		Konsernet	
	2022	2021	2022	2021
<b>Kontantstrømmer fra operasjonelle aktiviteter</b>				
Resultat før skattekostnad	1 663	8 155	-3 536	11 008
Periodens betalte skatt	0	-2 595	-1 758	-2 595
Tap/gevinst ved salg av eiendeler	-67	-260	-67	-272
Ordinære avskrivninger	2 032	1 245	3 282	2 242
Nedskrivninger driftsmidler og finansielle anleggsmidler	0	0	0	8
Poster klassifisert som investerings- eller finansieringsaktiviteter	72	-73	72	-73
Endring i varelager	40	-40	-104	-40
Endring i kundefordringer	-254	-1 406	-3 093	1 766
Endring i opptjent, ikke fakturert inntekt	-7 280	-1 429	-7 033	-6 670
Endring i leverandørgjeld	-9 204	14 411	-5 414	14 864
Endring i andre tidsavgrensingsposter	-3 247	-400	5 212	-11 379
Endring pensjonsforpliktelse	-25	-44	-25	-44
<b>Netto kontantstrøm fra operasjonelle aktiviteter</b>	<b>-16 270</b>	<b>17 564</b>	<b>-12 464</b>	<b>8 815</b>
<b>Kontantstrømmer fra investeringsaktiviteter</b>				
Innbetalinger ved salg av varige driftsmidler	296	260	296	272
Utbetalinger ved kjøp av varige driftsmidler	-3 092	-3 600	-3 589	-5 174
Utbetaling ved kjøp av immaterielle eiendeler	-549	0	-549	0
Innbetalinger ved salg av aksjer og andeler i andre foretak	267	125	267	0
Utbetalinger ved kjøp av aksjer og andeler i andre foretak	0	-10 662	0	-10 252
<b>Netto kontantstrøm fra investeringsaktiviteter</b>	<b>-3 077</b>	<b>-13 877</b>	<b>-3 575</b>	<b>-15 154</b>
<b>Kontantstrømmer fra finansieringsaktiviteter</b>				
Innbetalinger ved opptak av ny gjeld	0	-6 520	0	-6 549
Innbetalinger gjeld konsernselskaper	4 031	0	0	0
Utbetalinger utkjøp minoritet	0	0	0	-410
Utbetalinger av utbytte	-3 872	-3 000	-3 872	-3 000
<b>Netto kontantstrøm fra finansieringsaktiviteter</b>	<b>159</b>	<b>-9 520</b>	<b>-3 872</b>	<b>-9 959</b>
<b>Netto endring i kontanter</b>	<b>-19 188</b>	<b>-5 833</b>	<b>-19 911</b>	<b>-16 298</b>
Kontantbeholdning 01.01	23 039	28 872	24 478	40 776
<b>Kontantbeholdning 31.12</b>	<b>3 851</b>	<b>23 039</b>	<b>4 567</b>	<b>24 478</b>
<b>Spesifikasjon av kontantbeholdningen ved periodens slutt</b>				
Bankinnskudd, kontanter og lignende	3 851	23 039	4 567	24 478



## Risikovurdering : Aktivitets og redgjøringplikten

Risikovurdering :		Aktivitets og redgjøringplikten		Risiko etter tiltak	
Kategori	Undersøking/ kartlegging	Analyse	Tiltak	Ansvarlig	Vurdering
Rekruttering	Diskriminering av arbeidssøkere med bakgrunn i kjønn, legning, etnisitet, religion, handicap etc.	Hvilke rutiner, vaner og kanaler har vi for å rekruttere ansatte? - Hvordan påvirker det hvem som ansettes? - Bruker vi mye nettverk? - Er det større risiko for diskriminering i noen situasjoner eller i noen deler av rekrutteringsprosessen? For eksempel raske ansettelser, i lederstillinger eller når vi bruker bemanningstjenester? Kan vi tilpasse stillinger og kompetansekrav for å styrke mangfoldet?	Lysø ut en stilling - Skriver at vi ønsker å være en inkluderende og mangfoldig arbeidsplass - Være obs på krav som f.eks. språkkrav kan være diskriminerende i forhold til andre nasjoner. - Oppfordre kvinner til å søke - Ved bruk av algoritmer ifm. content saker husk å få med f.eks. kvinner. Skal diskuteres med Adresseavisen	HR	Om noen opplever diskriminering i rekrutteringsfasen kan dette bidra til å skade omdømme vårt, samt en personlig konsekvens for søker. Vi kan gå glipp av gode søkere grunnet våre fordommer. Dette ønsker vi ikke.
Jobbintervju	Diskriminering av arbeidssøkere i rekrutteringsprosess og intervjuprosess	Foregår det i et lokalt som er tilgjengelig for personer med ulike funksjonsnedsettelse? Lister dere opp spørsmål i forkant, så kandidatene stilles noenlunde samme spørsmål? Vet de som er med på intervjuprosessen hvilke spørsmål de ikke skal eller bør stille (se sjekklisten)? Sier vi at vi har fokus på likestilling og inkludering i intervjuet, og at dere tilrettelegger ved behov?	ON Energi har heis for rullestolbrukere. Det bør sjekkes regelverk vedrørende dette. Sjekkes med huseier. Likestilling og inkludering kan kanskje være uheldige ord å bruke, men vi ønsker rent konkret å vise hva dette betyr i praksis. ON ønsker å fremheve at vi vil tilrettelegge for de enkelte. Se "være verdier", og vårt ansvar hvor vi ønsker å vise at det er plass til alle.	HR	Om noen opplever diskriminering i rekrutteringsfasen (intervjufasen) kan dette bidra til å skade omdømme, samt en personlig konsekvens for søker. Vi kan gå glipp av gode søkere grunnet våre fordommer. ON må ta en intern runde på HC og tilrettelegging i TV41.
Ansettelse	Diskriminering av arbeidssøkere i ansettelse	Er det alltid samsvar mellom den vi velger og kompetansekrav? Hvordan unngår vi å bli påvirket av (ubevisste) fordommer? Tilbyr vi en samtale om tilrettelegging - og spørger for nødvendige tilrettelegging - når kontrakten er underskrevet? Legger lederne til rette for et trygt og inkluderende arbeidsmiljø for nyansatte som er en minoritet på arbeidsplassen?	ON Energi ønsker å være bevisst på egne fordommer, og ønsker å kan ansatte folk med ulik språk/kultur mm. Dette er noe ON må snakke mer om. Det er noen retningslinjer ute i produksjonen mtp FSE og språk-kompetanse. Oppfølgingsamtale etter ansettelsesprosessen (on-boarding) om det skulle være behov for tilrettelegging. Konkrete tiltak: Tilrettelegging mtp brakkerigg, - kvinner, religioner, funksjonshemming. Dette må inn også i kalkyle, tilbudsfase o.l mtp kostnad for f.eks ekstra brakkerigg.	HR	On-boarding-perioden og ansettelsesprosessen vil være negativ for den ansatte om ikke man opplever tilrettelegging og minst mulig "støy" rundt for eksempel funksjonshemming, kjønn, legning mm.



Forfremmelse, utviklingsmuligheter og karriere	Diskriminering av medarbeider i internerkutteringen	Hvem er det som gjerne gjør karriere hos oss? Hvilke rutiner, krav eller vaner har vi for forfremmelse, avansement og karriere? Gis forfremmelse og opprykk på grunn av prestasjoner, arbeidsoppgaver, kompetanse, kvalifikasjoner og erfaringer som er relevante for stillingen? Framstår ledelsen i virksomheten som mangfoldig? Hvilke barrierer, krav eller vaner kan hindre mangfold i ledelsen?	ON Energi har montører over hele landet, folk med forskjellig bakgrunn og tro. Men samtidig ser ON at vi har få ansatte med annen etnisitet. Dette kan vi bli mer bevisst på. Forfremmelse virker å være mulig for alle. Basert på kompetanse, stå-på-vilje, personlige egenskaper og erfaringer. Det er delte meninger om ledelsen fremstår som mangfoldig.	ON Energi har en egen portal for håndtering av personal. Her finner man svar på det den ansatte måtte lure på vedrørende arbeidstid o.l. Utenom dette går den daglige kommunikasjon mellom ansatt og PL. Tilrettelegging bør meldes inn til PL (eller avdelingsleder) slik at man kan tilrettelegge på prosjekt. PL bør prøve å lage et "team" med montørene. Mange føler seg "langt unna" kontoret. ON Energi er flink til å tilrettelegge for behandling, legebesøk, dyp osv for de som er ute å reiser.	ON må jobbe med systematikk rundt forfremmelser. Spesielt fra montør -> anleggsleder. Om noen opplever diskriminering i rekrutteringsfasen kan dette bidra til å skade omdømme, samt en personlig konsekvens for søker. Vi kan gå glipp av gode søkere grunnet våre fordommer.
Tilrettelegging	Tilrettelegging kan handle om blant annet fysiske forhold, digitale løsninger, arbeidsoppgaver og arbeidstid. Dere kan for eksempel starte med å undersøke:	Hvordan kan ansatte si ifra om behov for tilrettelegging av arbeidsoppgaver, arbeidstid eller arbeidssted? Er systemene enkle? Er de godt kjent blant de ansatte? Har dere rutiner for samtaler om individuell tilrettelegging med gravide og ansatte med funksjonsnedsettelse? Hvordan hindrer dere at fravær knyttet til behandling, rehabilitering eller religiøse høytider får ulemper for de ansatte?	ON Energi har en egen portal for håndtering av personal. Her finner man svar på det den ansatte måtte lure på vedrørende arbeidstid o.l. Utenom dette går den daglige kommunikasjon mellom ansatt og PL. Tilrettelegging bør meldes inn til PL (eller avdelingsleder) slik at man kan tilrettelegge på prosjekt. PL bør prøve å lage et "team" med montørene. Mange føler seg "langt unna" kontoret. ON Energi er flink til å tilrettelegge for behandling, legebesøk, dyp osv for de som er ute å reiser.	ON må jobbe med tiltak på kommunikasjon grunnet lange avstander mellom kontor og anlegg. Montører og AL er kan miste tilhørighet til bedriften.	HR / FOL
Hvordan ser arbeidsplassen ut?	Diskriminering pga av utformingen av arbeidsplassen	Garderobe, rom og toaletter -har vi egne HC-toalett? - har vi egne toalett til kvinner og til menn? - har vi separate garderober for kvinner og menn? - garderobeløsning er universelt utformet? -har vi garderober og toalettløsning som er tilpasset et mangfold i kjønnsidentitet og kjønnsuttrykk? -har vi et sted der ansatte kan trekke seg tilbake for å for eksempel hvile, amme eller be?	ON Energi har både kvinnetoalett og herretoalett. ON har HC-toalett i første etasje, men her må ON ta en runde med husier slik at vi får bedre muligheter for de som evt har funksjonshemming. ON ønsker å tilrettelegge for den enkelte. Dette må fanges opp i tidligere fase (oppfølgings samtalen etter ansettelsen). ON har ikke fasiliteter for ulike kjønnsuttrykk utenom mann og kvinne. Her blir det vanskelig å definere uten konkrete eksempler.	Ved ansettelsen vil den enkelte føle seg utenfor- og ikke inkludert- om ikke ON tilrettelegger. ON må følge sin egen visjon og verdier.	HR



Mulighet for å kombinere arbeid og familieliv	Diskriminering av arbeidstager pga av utenforeliggende/ 3. parts forhold	Kan arbeidsvilkår eller kulturen i bransjen eller på arbeidsplassen gjøre det vanskelig å kombinere arbeid og familieliv? - Er det forventet at både kvinner og menn tar ansvar for syke barn og henter i barnehage eller på skole? - Har dere samtaler med alle ansatte om jobb-hjem-balansen? På hvilke måter kan gravide, foreldre eller ansatte med omsorgsoppgaver oppleve indirekte eller direkte forskjellsbehandling når det kommer til arbeidsoppgaver, ansvar eller lønn? Er det mye reising i deres bransje, og foregår reisingen over flere dager? Hvilke konsekvenser har det for ansatte som har små barn eller andre omsorgsoppgaver?	ON Energi tilrettelegger alltid for barn, henting barn, barn syk, dåp, fødsel mm. De som jobber på kontoret opplever stor fleksibilitet. De som jobber ute på anlegg har ikke den samme fleksibiliteten grunnet avstand. Det oppleves som at både kvinner og menn tar fri, er hjemme med barn og henter barn på skole og barnehage. ON ønsker å oppfordre til å få barn. ON ønsker å tilrettelegge for å sette montører "nærmest mulig hjemmet" ved feks hjemmet" ved feks vanskelige fødsler/små barn hjemme etc.	ON kan miste ansatte, og spesielt de som får familie om vi ikke tilrettelegger. Det vil være høy andel som slutter. Her mister man kompetanse, erfaring, og får dyre kostnader på ansattelser, kurs, utstyr, mm. Det oppleves som at både kvinner og menn tar fri, er hjemme med barn og henter barn på skole og barnehage. ON ønsker å oppfordre til å få barn. ON ønsker å tilrettelegge for å sette montører "nærmest mulig hjemmet" ved feks vanskelige fødsler/små barn hjemme etc.
Arbeidstid	Diskriminering av arbeidstager pga interne arbeidsforhold og kultur	Når avholder dere møter? Er det tidlig eller sent på dagen? - Er det (indirekte) forventet at deltids- og heltidsansatte skal være tilgjengelige (svare på telefon eller mail) utenfor arbeidstid? - Kan dere legge til rette for mer fleksibel arbeidstid? - Er det noen perioder i løpet av året det oppleves vanskeligere å kombinere arbeid og familieliv eller ta ut foreldrepermisjon? - Kan dere legge bedre til rette for at mannlige ansatte skal kunne ta (lang og sammenhengende) foreldrepermisjon?	ON etterstreber å holde møtetid mellom en "kjennetid", og ikke etter 15.00. ON har fleksitid for administrasjonen med stor mulighet for fleksibilitet. For de som jobber ute er det andre arbeidstider grunnet skift/rotasjonsløsning. ON oppfordrer menn til å ta ut foreldrepermisjon på lik linje med kvinner. Dette blir opp til den enkelte familie å bestemme selv. Det må opplyses i et nyhetsbrev at vi etterstreber å sende ut epost innen arbeidstid. Evt auto-send på outlook for å hindre å "plage" mottaker på kveldstid.	ON kan miste ansatte, og spesielt de som får familie om vi ikke tilrettelegger. Det vil være høy andel som slutter. Her mister man kompetanse, erfaring, og får dyre kostnader på ansattelser, kurs, utstyr, mm.
Trakkering, seksuell trakassering og kjønnsbasert vold	Hvordan hadde reaksjonen fra kollegaer og ledere vært hvis: Noen kommer med negative kommentarer om muslimer i lunsjen? En mannlig kollega kommer på julebord i kjole? En kollega takker nei til alkohol på julebord?	Finnes det noe ved deres bransje eller i deres arbeidshverdag som kan gjøre ansatte mer utsatt for trakassering, seksuell trakassering eller kjønnsbasert vold? Er det spesielle situasjoner der de ansatte er mer utsatt? - Er noen ansatte mer utsatt? - Kan ansatte som har opplevd eller observert trakassering, seksuell trakassering eller kjønnsbasert vold føle at det vanskelig å si ifra? Hvorfor?	HR	Her vil ON risikere omdømme, sykmeldinger og ansatte som slutter om vi ikke følger opp og tar slike ting alvorlig. ON ønsker å endre kulturen og tenke på hvordan vi snakker om andre. ON ønsker også å fokusere mer på psykisk helse, og legge til rette for den enkelte mtp ensomhet, opplevelser rundt koronahåndtering mm.