



## ÅRSREGNSKAPET FOR REGNSKAPSÅRET 2022 - GENERELL INFORMASJON

### Enheten

Organisasjonsnummer:	980 498 646
Organisasjonsform:	Aksjeselskap
Foretaksnavn:	SELBU ENERGIVERK AS
Forretningsadresse:	Gjelbakken 8 7580 SELBU

### Regnskapsår

Årsregnskapets periode:	01.01.2022 - 31.12.2022
-------------------------	-------------------------

### Konsern

Mørselskap i konsern:	Ja
Konsernregnskap lagt ved:	Ja

### Regnskapsregler

Regler for små foretak benyttet:	Nei
Benyttet ved utarbeidelsen av årsregnskapet til selskapet:	Regnskapslovens alminnelige regler
Benyttet ved utarbeidelsen av årsregnskapet til konsernet:	Regnskapslovens alminnelige regler

### Årsregnskapet fastsatt av kompetent organ

Bekreftet av representant for selskapet:	Henning Holt
Dato for fastsettelse av årsregnskapet:	22.05.2023

### Grunnlag for avgivelse

År 2022: Årsregnskapet er elektronisk innlevert  
År 2021: Tall er hentet fra elektronisk innlevert årsregnskap fra 2022

*Det er ikke krav til at årsregnskapet m.v. som sendes til Regnskapsregisteret er undertegnet. Kontrollen på at dette er utført ligger hos revisor/enhetens øverste organ. Sikkerheten ivaretas ved at innsender har rolle/rettighet for innsending av årsregnskapet via Altinn, og ved at det bekreftes at årsregnskapet er fastsatt av kompetent organ.*

Brønnøysundregistrene, 12.07.2024



## Resultatregnskap

Beløp i: NOK	Note	2022	2021
<b>RESULTATREGNSKAP</b>			
<b>Inntekter</b>			
Salgsinntekt	2	79 423 000	45 578 000
Annen driftsinntekt	2	1 477 000	4 740 000
<b>Sum inntekter</b>		<b>80 900 000</b>	<b>50 318 000</b>
<b>Kostnader</b>			
Endring i beholdning av varer under tilvirkning og ferdig tilvirkede varer	3	95 000	113 000
Varekostnad	3	7 595 000	6 173 000
Lønnskostnad	4	6 740 000	5 957 000
Avskrivning på varige driftsmidler og immaterielle eiendeler	5	7 044 000	6 839 000
Annen driftskostnad	6	11 250 000	7 649 000
<b>Sum kostnader</b>		<b>32 724 000</b>	<b>26 731 000</b>
<b>Driftsresultat</b>		<b>48 176 000</b>	<b>23 587 000</b>
<b>Finansinntekter og finanskostnader</b>			
Annen renteinntekt		565 000	251 000
Annen finansinntekt		1 028 000	989 000
<b>Sum finansinntekter</b>		<b>1 593 000</b>	<b>1 240 000</b>
Annen rentekostnad		1 184 000	1 010 000
Annen finanskostnad		0	2 120 000
<b>Sum finanskostnader</b>		<b>1 184 000</b>	<b>3 130 000</b>
<b>Netto finans</b>	7	<b>409 000</b>	<b>-1 890 000</b>
<b>Ordinært resultat før skattekostnad</b>		<b>48 585 000</b>	<b>21 697 000</b>
Skattekostnad på ordinært resultat	8	28 544 000	9 880 000
<b>Ordinært resultat etter skattekostnad</b>		<b>20 041 000</b>	<b>11 817 000</b>
<b>Årsresultat</b>		<b>20 041 000</b>	<b>11 817 000</b>
<b>Overføringer og disponeringer</b>			
Ordinært utbytte	9	15 000 000	8 000 000



## Resultatregnskap

<b>Beløp i: NOK</b>	<b>Note</b>	<b>2022</b>	<b>2021</b>
Overføringer til/fra annen egenkapital	9	5 041 000	3 817 000
<b>Sum overføringer og disponeringer</b>		<b>20 041 000</b>	<b>11 817 000</b>



## Balanse

Beløp i: NOK	Note	2022	2021
<b>BALANSE - EIENDELER</b>			
<b>Anleggsmidler</b>			
<b>Immaterielle eiendeler</b>			
Fallrettigheter		1 164 000	1 164 000
Utsatt skattefordel	8	0	0
<b>Sum immaterielle eiendeler</b>		<b>1 164 000</b>	<b>1 164 000</b>
<b>Varige driftsmidler</b>			
Tomter, bygninger og annen fast eiendom	5	129 018 000	129 978 000
Maskiner og anlegg	5	7 030 000	7 708 000
Anlegg under arbeid		946 000	864 000
<b>Sum varige driftsmidler</b>	5	<b>136 994 000</b>	<b>138 550 000</b>
<b>Finansielle anleggsmidler</b>			
Investering i datterselskap	10	30 000	30 000
Lån til foretak i samme konsern		10 000 000	10 000 000
Nettokrav pensjon mm	4	10 350 000	10 026 000
<b>Sum finansielle anleggsmidler</b>		<b>20 380 000</b>	<b>20 056 000</b>
<b>Sum anleggsmidler</b>		<b>158 538 000</b>	<b>159 770 000</b>
<b>Omløpsmidler</b>			
<b>Varer</b>			
Varer	11	2 000	4 000
<b>Sum varer</b>		<b>2 000</b>	<b>4 000</b>
<b>Fordringer</b>			
Kundefordringer		2 913 000	6 835 000
Andre fordringer	11	1 387 000	5 809 000
<b>Sum fordringer</b>		<b>4 300 000</b>	<b>12 644 000</b>
<b>Investeringer</b>			
Andre finansielle instrumenter	10	4 200 000	4 200 000
<b>Sum investeringer</b>		<b>4 200 000</b>	<b>4 200 000</b>
<b>Bankinnskudd, kontanter og lignende</b>			



### Balanse

Beløp i: NOK	Note	2022	2021
Bankinnskudd, kontanter og lignende	12	53 866 000	14 317 000
<b>Sum bankinnskudd, kontanter og lignende</b>		<b>53 866 000</b>	<b>14 317 000</b>
<b>Sum omløpsmidler</b>		<b>62 368 000</b>	<b>31 165 000</b>
<b>SUM EIENDELER</b>		<b>220 906 000</b>	<b>190 935 000</b>

### BALANSE - EGENKAPITAL OG GJELD

#### Egenkapital

##### Innskutt egenkapital

Selskapskapital	9	46 000 000	40 000 000
Overkurs	9	12 350 000	12 350 000
<b>Sum innskutt egenkapital</b>		<b>58 350 000</b>	<b>52 350 000</b>

##### Opptjent egenkapital

Annen egenkapital	9	53 671 000	49 892 000
<b>Sum opptjent egenkapital</b>		<b>53 671 000</b>	<b>49 892 000</b>

##### Sum egenkapital

9	<b>112 021 000</b>	<b>102 242 000</b>
---	--------------------	--------------------

#### Gjeld

##### Langsiktig gjeld

Utsatt skatt	8	10 960 000	7 736 000
<b>Sum avsetninger for forpliktelser</b>		<b>10 960 000</b>	<b>7 736 000</b>

##### Annen langsiktig gjeld

Ansvarlig lånekapital		0	12 000 000
Øvrig langsiktig gjeld	13	40 125 000	42 075 000
<b>Sum annen langsiktig gjeld</b>		<b>40 125 000</b>	<b>54 075 000</b>

##### Sum langsiktig gjeld

<b>51 085 000</b>	<b>61 811 000</b>
-------------------	-------------------

##### Kortsiktig gjeld

Leverandørgjeld	14	5 444 000	6 660 000
Betalbar skatt	8	26 582 000	6 897 000
Skyldige offentlige avgifter		9 709 000	4 672 000
Utbytte		15 000 000	8 000 000



## Balanse

<b>Beløp i: NOK</b>	<b>Note</b>	<b>2022</b>	<b>2021</b>
Annen kortsiktig gjeld		1 065 000	653 000
<b>Sum kortsiktig gjeld</b>	14	<b>57 800 000</b>	<b>26 882 000</b>
<b>Sum gjeld</b>		<b>108 885 000</b>	<b>88 693 000</b>
<b>SUM EGENKAPITAL OG GJELD</b>		<b>220 906 000</b>	<b>190 935 000</b>



### Konsernets resultatregnskap

Beløp i: NOK	Note	2022	2021
<b>RESULTATREGNSKAP</b>			
<b>Inntekter</b>			
Salgsinntekt	15	79 423 000	45 578 000
Annen driftsinntekt	15	2 474 000	5 324 000
<b>Sum inntekter</b>		<b>81 897 000</b>	<b>50 902 000</b>
<b>Kostnader</b>			
Endring i beholdning av varer under tilvirkning og ferdig tilvirkede varer		95 000	67 000
Varekostnad		7 595 000	6 173 000
Lønnskostnad	23	6 740 000	5 957 000
Avskrivning på varige driftsmidler og immaterielle eiendeler	19	7 361 000	7 144 000
Annen driftskostnad		11 471 000	7 910 000
<b>Sum kostnader</b>		<b>33 262 000</b>	<b>27 251 000</b>
<b>Driftsresultat</b>		<b>48 635 000</b>	<b>23 651 000</b>
<b>Finansinntekter og finanskostnader</b>			
Annen renteinntekt		366 000	51 000
Annen finansinntekt	16	1 028 000	989 000
<b>Sum finansinntekter</b>		<b>1 394 000</b>	<b>1 040 000</b>
Annen rentekostnad	16	1 184 000	1 010 000
Annen finanskostnad			2 120 000
<b>Sum finanskostnader</b>		<b>1 184 000</b>	<b>3 130 000</b>
<b>Netto finans</b>		<b>210 000</b>	<b>-2 090 000</b>
<b>Ordinært resultat før skattekostnad</b>		<b>48 845 000</b>	<b>21 561 000</b>
Skattekostnad på ordinært resultat	8	28 601 000	9 850 000
<b>Ordinært resultat etter skattekostnad</b>		<b>20 244 000</b>	<b>11 711 000</b>
<b>Årsresultat</b>		<b>20 244 000</b>	<b>11 711 000</b>
<b>Overføringer og disponeringer</b>			
Ordinært utbytte	20	15 000 000	8 000 000



## Konsernets resultatregnskap

<b>Beløp i: NOK</b>	<b>Note</b>	<b>2022</b>	<b>2021</b>
Overføringer til/fra annen egenkapital	20	5 244 000	3 711 000
<b>Sum overføringer og disponeringer</b>		<b>20 244 000</b>	<b>11 711 000</b>



### Konsernets balanse

Beløp i: NOK	Note	2022	2021
<b>BALANSE - EIENDELER</b>			
<b>Anleggsmidler</b>			
<b>Immaterielle eiendeler</b>			
Konsesjoner, patenter, lisenser, varemerker og lignende rettigheter	19	1 164 000	1 164 000
Utsatt skattefordel	8	0	32 000
<b>Sum immaterielle eiendeler</b>		<b>1 164 000</b>	<b>1 196 000</b>
<b>Varige driftsmidler</b>			
Tomter, bygninger og annen fast eiendom	19	138 748 000	139 973 000
Maskiner og anlegg	19	7 236 000	7 708 000
Driftsløsøre, inventar, verktøy, kontormaskiner og lignende		946 000	864 000
<b>Sum varige driftsmidler</b>		<b>146 930 000</b>	<b>148 545 000</b>
<b>Finansielle anleggsmidler</b>			
Andre fordringer		10 350 000	10 026 000
<b>Sum finansielle anleggsmidler</b>		<b>10 350 000</b>	<b>10 026 000</b>
<b>Sum anleggsmidler</b>		<b>158 444 000</b>	<b>159 767 000</b>
<b>Omløpsmidler</b>			
<b>Varer</b>			
Varer		2 000	4 000
<b>Sum varer</b>		<b>2 000</b>	<b>4 000</b>
<b>Fordringer</b>			
Kundefordringer		2 551 000	6 461 000
Andre fordringer		1 366 000	5 736 000
<b>Sum fordringer</b>		<b>3 917 000</b>	<b>12 197 000</b>
<b>Investeringer</b>			
Andre finansielle instrumenter	17	4 200 000	4 200 000
<b>Sum investeringer</b>		<b>4 200 000</b>	<b>4 200 000</b>
<b>Bankinnskudd, kontanter og lignende</b>			
Bankinnskudd, kontanter og lignende	18	54 579 000	14 717 000



### Konsernets balanse

Beløp i: NOK	Note	2022	2021
Sum bankinnskudd, kontanter og lignende		54 579 000	14 717 000
Sum omløpsmidler		62 698 000	31 118 000
<b>SUM EIENDELER</b>		<b>221 142 000</b>	<b>190 885 000</b>
<b>BALANSE - EGENKAPITAL OG GJELD</b>			
<b>Egenkapital</b>			
<b>Innskutt egenkapital</b>			
Selskapskapital	20	46 000 000	40 000 000
Overkurs	20	12 350 000	12 350 000
<b>Sum innskutt egenkapital</b>		<b>58 350 000</b>	<b>52 350 000</b>
<b>Opptjent egenkapital</b>			
Annen egenkapital	20	53 760 000	49 778 000
<b>Sum opptjent egenkapital</b>		<b>53 760 000</b>	<b>49 778 000</b>
<b>Sum egenkapital</b>		<b>112 110 000</b>	<b>102 128 000</b>
<b>Gjeld</b>			
<b>Langsiktig gjeld</b>			
Utsatt skatt	8	10 985 000	6 731 000
<b>Sum avsetninger for forpliktelser</b>		<b>10 985 000</b>	<b>6 731 000</b>
<b>Annen langsiktig gjeld</b>			
Ansvarlig lånekapital		0	12 000 000
Øvrig langsiktig gjeld	21	40 125 000	42 075 000
<b>Sum annen langsiktig gjeld</b>		<b>40 125 000</b>	<b>54 075 000</b>
<b>Sum langsiktig gjeld</b>		<b>51 110 000</b>	<b>60 806 000</b>
<b>Kortsiktig gjeld</b>			
Leverandørgjeld	22	5 511 000	6 724 000
Betalbar skatt	8	26 582 000	7 902 000
Skyldige offentlige avgifter		9 709 000	4 672 000
Utbytte	20	15 000 000	8 000 000
Annen kortsiktig gjeld	22	1 120 000	653 000



## Konsernets balanse

<b>Beløp i: NOK</b>	<b>Note</b>	<b>2022</b>	<b>2021</b>
Sum kortsiktig gjeld		57 922 000	27 951 000
Sum gjeld		109 032 000	88 757 000
<b>SUM EGENKAPITAL OG GJELD</b>		<b>221 142 000</b>	<b>190 885 000</b>



## Brønnøysundregistrene

### ÅRSREGNSKAP FOR REGNSKAPSÅRET 2022 - GENERELL INFORMASJON

Journalnummer: 2023 526932

#### Enheten

Organisasjonsnummer: 980 498 646  
Organisasjonsform: Aksjeselskap  
Foretaksnavn: SELBU ENERGIVERK AS  
Forretningsadresse: Gjelbakken 8  
7580 SELBU

#### Regnskapsår

Årsregnskapets periode: 01.01.2022 - 31.12.2022

#### Konsern

Morselskap i konsern: Ja  
Konsernregnskap lagt ved: Ja

#### Regnskapsregler

Regler for små foretak benyttet: Nei  
Benyttet ved utarbeidelsen av  
årsregnskapet til selskapet: Regnskapslovens alminnelige regler  
Benyttet ved utarbeidelsen av  
årsregnskapet til konsernet: Regnskapslovens alminnelige regler

#### Årsregnskapet fastsatt av kompetent organ

Bekreftet av representant for selskapet: Henning Holt  
Dato for fastsettelse av årsregnskapet: 22.05.2023

#### Grunnlag for avgivelse

År 2022: Årsregnskap er elektronisk innlevert.  
År 2021: Tall er hentet fra elektronisk innlevert årsregnskap fra 2022.

*Det er ikke krav til at årsregnskapet m.v. som sendes til Regnskapsregisteret er undertegnet. Kontrollen på at dette er utført ligger hos revisor/enhetens øverste organ. Sikkerheten ivaretas ved at innsender har rolle/rettighet for innsending av årsregnskapet via Altinn, og ved at det bekreftes at årsregnskapet er fastsatt av kompetent organ.*

Brønnøysundregistrene, 01.07.2023



Organisasjonsnr: 980 498 646  
SELBU ENERGIVERK AS

## RESULTATREGNSKAP

Beløp i: NOK	Note	2022	2021
<b>RESULTATREGNSKAP</b>			
<b>Inntekter</b>			
Salgsinntekt	2	79 423 000	45 578 000
Annen driftsinntekt	2	1 477 000	4 740 000
<b>Sum inntekter</b>		<b>80 900 000</b>	<b>50 318 000</b>
<b>Kostnader</b>			
Endring i beholdning av varer under tilvirkning og ferdig tilvirkede varer	3	95 000	113 000
Varekostnad	3	7 595 000	6 173 000
Lønnskostnad	4	6 740 000	5 957 000
Avskrivning på varige driftsmidler og immaterielle eiendeler	5	7 044 000	6 839 000
Annen driftskostnad	6	11 250 000	7 649 000
<b>Sum kostnader</b>		<b>32 724 000</b>	<b>26 731 000</b>
<b>Driftsresultat</b>		<b>48 176 000</b>	<b>23 587 000</b>
<b>Finansinntekter og finanskostnader</b>			
Annen renteinntekt		565 000	251 000
Annen finansinntekt		1 028 000	989 000
<b>Sum finansinntekter</b>		<b>1 593 000</b>	<b>1 240 000</b>
Annen rentekostnad		1 184 000	1 010 000
Annen finanskostnad		0	2 120 000
<b>Sum finanskostnader</b>		<b>1 184 000</b>	<b>3 130 000</b>
<b>Netto finans</b>	7	<b>409 000</b>	<b>-1 890 000</b>
<b>Ordinært resultat før skattekostnad</b>			
<b>Skattekostnad på ordinært resultat</b>	8	<b>48 585 000</b>	<b>21 697 000</b>
<b>Ordinært resultat etter skattekostnad</b>		<b>28 544 000</b>	<b>9 880 000</b>
<b>Årsresultat</b>		<b>20 041 000</b>	<b>11 817 000</b>
<b>Overføringer og disponeringer</b>			
Ordinært utbytte	9	15 000 000	8 000 000
Overføringer til/fra annen egenkapital	9	5 041 000	3 817 000
<b>Sum overføringer og disponeringer</b>		<b>20 041 000</b>	<b>11 817 000</b>



Organisasjonsnr: 980 498 646  
SELBU ENERGIVERK AS

## BALANSE

Beløp i: NOK	Note	2022	2021
<b>BALANSE - EIENDELER</b>			
<b>Anleggsmidler</b>			
<b>Immaterielle eiendeler</b>			
Fallrettigheter		1 164 000	1 164 000
Utsatt skattefordel	8	0	0
<b>Sum immaterielle eiendeler</b>		<b>1 164 000</b>	<b>1 164 000</b>
<b>Varige driftsmidler</b>			
Tomter, bygninger og annen fast eiendom	5	129 018 000	129 978 000
Maskiner og anlegg	5	7 030 000	7 708 000
Anlegg under arbeid		946 000	864 000
<b>Sum varige driftsmidler</b>	<b>5</b>	<b>136 994 000</b>	<b>138 550 000</b>
<b>Finansielle anleggsmidler</b>			
Investering i datterselskap	10	30 000	30 000
Lån til foretak i samme konsern		10 000 000	10 000 000
Nettokrav pensjon mm	4	10 350 000	10 026 000
<b>Sum finansielle anleggsmidler</b>		<b>20 380 000</b>	<b>20 056 000</b>
<b>Sum anleggsmidler</b>		<b>158 538 000</b>	<b>159 770 000</b>
<b>Omløpsmidler</b>			
<b>Varer</b>			
Varer	11	2 000	4 000
<b>Sum varer</b>		<b>2 000</b>	<b>4 000</b>
<b>Fordringer</b>			
Kundefordringer		2 913 000	6 835 000
Andre fordringer	11	1 387 000	5 809 000
<b>Sum fordringer</b>		<b>4 300 000</b>	<b>12 644 000</b>
<b>Investeringer</b>			
Andre finansielle instrumenter	10	4 200 000	4 200 000
<b>Sum investeringer</b>		<b>4 200 000</b>	<b>4 200 000</b>
<b>Bankinnskudd, kontanter og lignende</b>			
Bankinnskudd, kontanter og lignende	12	53 866 000	14 317 000
<b>Sum bankinnskudd, kontanter og lignende</b>		<b>53 866 000</b>	<b>14 317 000</b>
<b>Sum omløpsmidler</b>		<b>62 368 000</b>	<b>31 165 000</b>
<b>SUM EIENDELER</b>		<b>220 906 000</b>	<b>190 935 000</b>



## BALANSE - EGENKAPITAL OG GJELD

### Egenkapital

#### Innskutt egenkapital

Selskapskapital	9	46 000 000	40 000 000
Overkurs	9	12 350 000	12 350 000
<b>Sum innskutt egenkapital</b>		<b>58 350 000</b>	<b>52 350 000</b>

#### Opptjent egenkapital

Annen egenkapital	9	53 671 000	49 892 000
<b>Sum opptjent egenkapital</b>		<b>53 671 000</b>	<b>49 892 000</b>

<b>Sum egenkapital</b>	<b>9</b>	<b>112 021 000</b>	<b>102 242 000</b>
------------------------	----------	--------------------	--------------------

### Gjeld

#### Langsiktig gjeld

Utsatt skatt	8	10 960 000	7 736 000
<b>Sum avsetninger for forpliktelseser</b>		<b>10 960 000</b>	<b>7 736 000</b>
<b>Annen langsiktig gjeld</b>			
Ansvarlig lånekapital		0	12 000 000
Øvrig langsiktig gjeld	13	40 125 000	42 075 000
<b>Sum annen langsiktig gjeld</b>		<b>40 125 000</b>	<b>54 075 000</b>

<b>Sum langsiktig gjeld</b>		<b>51 085 000</b>	<b>61 811 000</b>
-----------------------------	--	-------------------	-------------------

#### Kortsiktig gjeld

Leverandørgjeld	14	5 444 000	6 660 000
Betalbar skatt	8	26 582 000	6 897 000
Skyldige offentlige avgifter		9 709 000	4 672 000
Utbytte		15 000 000	8 000 000
Annen kortsiktig gjeld		1 065 000	653 000
<b>Sum kortsiktig gjeld</b>	<b>14</b>	<b>57 800 000</b>	<b>26 882 000</b>

<b>Sum gjeld</b>		<b>108 885 000</b>	<b>88 693 000</b>
------------------	--	--------------------	-------------------

<b>SUM EGENKAPITAL OG GJELD</b>		<b>220 906 000</b>	<b>190 935 000</b>
---------------------------------	--	--------------------	--------------------



Organisasjonsnr: 980 498 646  
SELBU ENERGIVERK AS

## KONSERNRESULTATREGNSKAP

<b>Beløp i: NOK</b>	<b>Note</b>	<b>2022</b>	<b>2021</b>
<b>RESULTATREGNSKAP</b>			
<b>Inntekter</b>			
Salgsinntekt	15	79 423 000	45 578 000
Annen driftsinntekt	15	2 474 000	5 324 000
<b>Sum inntekter</b>		<b>81 897 000</b>	<b>50 902 000</b>
<b>Kostnader</b>			
Endring i beholdning av varer under tilvirkning og ferdig tilvirkede varer		95 000	67 000
Varekostnad		7 595 000	6 173 000
Lønnskostnad	23	6 740 000	5 957 000
Avskrivning på varige driftsmidler og immaterielle eiendeler	19	7 361 000	7 144 000
Annen driftskostnad		11 471 000	7 910 000
<b>Sum kostnader</b>		<b>33 262 000</b>	<b>27 251 000</b>
<b>Driftsresultat</b>		<b>48 635 000</b>	<b>23 651 000</b>
<b>Finansinntekter og finanskostnader</b>			
Annen renteinntekt		366 000	51 000
Annen finansinntekt	16	1 028 000	989 000
<b>Sum finansinntekter</b>		<b>1 394 000</b>	<b>1 040 000</b>
Annen rentekostnad	16	1 184 000	1 010 000
Annen finanskostnad			2 120 000
<b>Sum finanskostnader</b>		<b>1 184 000</b>	<b>3 130 000</b>
<b>Netto finans</b>		<b>210 000</b>	<b>-2 090 000</b>
<b>Ordinært resultat før skattekostnad</b>			
<b>Skattekostnad på ordinært resultat</b>	8	<b>48 845 000</b>	<b>21 561 000</b>
<b>Ordinært resultat etter skattekostnad</b>		<b>28 601 000</b>	<b>9 850 000</b>
<b>Årsresultat</b>		<b>20 244 000</b>	<b>11 711 000</b>
<b>Overføringer og disponeringer</b>			
Ordinært utbytte	20	15 000 000	8 000 000
Overføringer til/fra annen egenkapital	20	5 244 000	3 711 000
<b>Sum overføringer og disponeringer</b>		<b>20 244 000</b>	<b>11 711 000</b>



Organisasjonsnr: 980 498 646  
SELBU ENERGIVERK AS

## KONSERNBALANSE

Beløp i: NOK	Note	2022	2021
<b>BALANSE - EIENDELER</b>			
<b>Anleggsmidler</b>			
<b>Immaterielle eiendeler</b>			
Konsesjoner, patenter, lisenser, varemerker og lignende rettigheter	19	1 164 000	1 164 000
Utsatt skattefordel	8	0	32 000
<b>Sum immaterielle eiendeler</b>		<b>1 164 000</b>	<b>1 196 000</b>
<b>Varige driftsmidler</b>			
Tomter, bygninger og annen fast eiendom	19	138 748 000	139 973 000
Maskiner og anlegg	19	7 236 000	7 708 000
Driftsløsøre, inventar, verktøy, kontormaskiner og lignende		946 000	864 000
<b>Sum varige driftsmidler</b>		<b>146 930 000</b>	<b>148 545 000</b>
<b>Finansielle anleggsmidler</b>			
Andre fordringer		10 350 000	10 026 000
<b>Sum finansielle anleggsmidler</b>		<b>10 350 000</b>	<b>10 026 000</b>
<b>Sum anleggsmidler</b>		<b>158 444 000</b>	<b>159 767 000</b>
<b>Omløpsmidler</b>			
<b>Varer</b>			
Varer		2 000	4 000
<b>Sum varer</b>		<b>2 000</b>	<b>4 000</b>
<b>Fordringer</b>			
Kundefordringer		2 551 000	6 461 000
Andre fordringer		1 366 000	5 736 000
<b>Sum fordringer</b>		<b>3 917 000</b>	<b>12 197 000</b>
<b>Investeringer</b>			
Andre finansielle instrumenter	17	4 200 000	4 200 000
<b>Sum investeringer</b>		<b>4 200 000</b>	<b>4 200 000</b>
<b>Bankinnskudd, kontanter og lignende</b>			
Bankinnskudd, kontanter og lignende	18	54 579 000	14 717 000
<b>Sum bankinnskudd, kontanter og lignende</b>		<b>54 579 000</b>	<b>14 717 000</b>
<b>Sum omløpsmidler</b>		<b>62 698 000</b>	<b>31 118 000</b>



<b>SUM EIENDELER</b>		<b>221 142 000</b>	<b>190 885 000</b>
<b>BALANSE - EGENKAPITAL OG GJELD</b>			
<b>Egenkapital</b>			
<b>Innskutt egenkapital</b>			
Selskapskapital	20	46 000 000	40 000 000
Overkurs	20	12 350 000	12 350 000
<b>Sum innskutt egenkapital</b>		<b>58 350 000</b>	<b>52 350 000</b>
<b>Opptjent egenkapital</b>			
Annen egenkapital	20	53 760 000	49 778 000
<b>Sum opptjent egenkapital</b>		<b>53 760 000</b>	<b>49 778 000</b>
<b>Sum egenkapital</b>		<b>112 110 000</b>	<b>102 128 000</b>
<b>Gjeld</b>			
<b>Langsiktig gjeld</b>			
Utsatt skatt	8	10 985 000	6 731 000
<b>Sum avsetninger for forpliktelser</b>		<b>10 985 000</b>	<b>6 731 000</b>
<b>Annen langsiktig gjeld</b>			
Ansvarlig lånekapital		0	12 000 000
Øvrig langsiktig gjeld	21	40 125 000	42 075 000
<b>Sum annen langsiktig gjeld</b>		<b>40 125 000</b>	<b>54 075 000</b>
<b>Sum langsiktig gjeld</b>		<b>51 110 000</b>	<b>60 806 000</b>
<b>Kortsiktig gjeld</b>			
Leverandørgjeld	22	5 511 000	6 724 000
Betalbar skatt	8	26 582 000	7 902 000
Skyldige offentlige avgifter		9 709 000	4 672 000
Utbytte	20	15 000 000	8 000 000
Annen kortsiktig gjeld	22	1 120 000	653 000
<b>Sum kortsiktig gjeld</b>		<b>57 922 000</b>	<b>27 951 000</b>
<b>Sum gjeld</b>		<b>109 032 000</b>	<b>88 757 000</b>
<b>SUM EGENKAPITAL OG GJELD</b>		<b>221 142 000</b>	<b>190 885 000</b>



Organisasjonsnr: 980 498 646  
SELBU ENERGIVERK AS

NOTEOPPLYSNINGER - SELSKAP - alle poster oppgitt i hele tall

Note  
4

Antall årsverk i regnskapsåret  
5.80

<u>Sum</u>	<u>Beløp</u>
<u>Balanseført verdi 31.12.</u>	<u>Varige driftsmidler Immaterielle eiend.</u>

Konsernregnskap

Morselskapet sitt navn

Forretningskontor for morselskapet

Begrunnelse for at datterselskap er utelatt fra konsolideringen

<u>Samlet beløp - tilknyttet selskap</u>	<u>Årets</u>	<u>Fjorårets</u>
--	--------------	------------------

<u>Samlet beløp - foretak i samme konsern</u>	<u>Årets</u>	<u>Fjorårets</u>
---	--------------	------------------

<u>Samlet beløp - foretak i samme konsern</u>	<u>Årets</u>	<u>Fjorårets</u>
---	--------------	------------------

<u>Samlet beløp - felles kontrollert virksomhet</u>	<u>Årets</u>	<u>Fjorårets</u>
---	--------------	------------------

<u>Pantstillelse</u>	<u>Beløp</u>
----------------------	--------------

<u>Beholdning av egne aksjer</u>	<u>Antall</u>	<u>Pålydende</u>	<u>Andel av aksjek.</u>
----------------------------------	---------------	------------------	-------------------------



Organisasjonsnr: 980 498 646  
SELBU ENERGIVERK AS

NOTEOPPLYSNINGER - KONSERN - alle poster oppgitt i hele tall

Note  
23

Antall årsverk i regnskapsåret  
5.80

<u>Sum</u>	<u>Beløp</u>
<u>Balanseført verdi 31.12.</u>	<u>Varige driftsmidler Immaterielle eiend.</u>

Konsernregnskap

Morselskapet sitt navn

Forretningskontor for morselskapet

Begrunnelse for at datterselskap er utelatt fra konsolideringen

<u>Samlet beløp - tilknyttet selskap</u>	<u>Årets</u>	<u>Fjorårets</u>
--	--------------	------------------

<u>Samlet beløp - foretak i samme konsern</u>	<u>Årets</u>	<u>Fjorårets</u>
---	--------------	------------------

<u>Samlet beløp - foretak i samme konsern</u>	<u>Årets</u>	<u>Fjorårets</u>
---	--------------	------------------

<u>Samlet beløp - felles kontrollert virksomhet</u>	<u>Årets</u>	<u>Fjorårets</u>
---	--------------	------------------

<u>Pantstillelse</u>	<u>Beløp</u>
----------------------	--------------

<u>Beholdning av egne aksjer</u>	<u>Antall</u>	<u>Pålydende</u>	<u>Andel av aksjek.</u>
----------------------------------	---------------	------------------	-------------------------



## Årsberetning 2022





## Innhold

<b>1. Styrets beretning 2022</b>	side 3
1.1 Virksomheten	side 3
1.2 Fortsatt drift	side 4
1.3 Likestilling i selskapet	side 4
1.4 Personale og arbeidsmiljø	side 4
1.5 Ytre miljø	side 4
1.6 Andre forhold	side 5
1.7 Årsregnskapet	side 5
1.8 Fremtidig utvikling	side 5
1.9 Disponering av resultat	side 6
<b>2. Regnskap 2022</b>	side 7
2.1 Resultatregnskap	side 7
2.2 Balanse	side 8
2.3 Noter	side 9
2.4 Resultat pr. resultatenheter	side 16
2.5 Kontantstrøm, SEV og konsern	side 17
2.6 Nøkkeltall	side 18
<b>3. Konsernet Selbu Energiverk AS</b>	side 19
3.1 Noter for konsernet	side 19
<b>Revisors beretning</b>	<b>side 22</b>

## 1. Styrets beretning.

### 1.1 Virksomheten.

#### Eierforhold

Selbu Energiverk AS (SEV) er et rent produksjonsselskap. Administrasjonen i SEV er lokalisert i leide lokaler på Nesta, i lokaler som nå er eid av Selbu Energi Eiendom AS.

Selskapets formål er å produsere og selge egenprodusert energi, samt å drive annen virksomhet i forbindelse med dette. Herunder eventuelt å kjøpe og/eller å bygge ut og drive kraftverk, og å delta i andre selskaper med tilsvarende virksomhet. Selskapet kan også engasjere seg i virksomheter innen andre energiformer og infrastrukturer som er naturlig i forhold til selskapets drift.

Selskapet eies 100 % av Selbu kommune og har en aksjekapital på kr. 46 000 000,-

#### Selbu Energi Eiendom AS

SEV opprettet i 2020 datterselskapet Selbu Energi Eiendom AS. Selskapets forretningside er forvaltning og drift av fast eiendom og alt som naturlig står i forbindelse med dette. Selskapet eies 100 % av SEV. Selskapet ervervet 31.12.20, eiendommen Gjelbakken 8-10, med formål for utleie til morselskapet og andre.

#### Styret

SEV ledes av et styre bestående av 4 personer, hvorav 3 er aksjonærvalgt og 1 er valgt av og blant de ansatte. Styret rapporterer til generalforsamling som er kommunestyret i Selbu Kommune.

Styret har i 2022 bestått av:

- Oddstein Rygg, leder
- Kari Fuglem, nestleder
- Mikal Langseth, styremedlem
- Magnus Uglemsmo, styremedlem (ansatt)

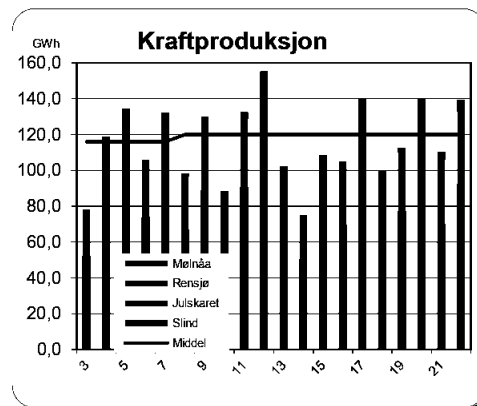
- Thomas Engan, 1.vara (aksjonærvalgt, møter fast i styremøtene).

Det har vært avholdt 5 styremøter i 2022.

Selskapet har styreforsikring som gjelder for selskapet og konsernet. Den gjelder for styret, daglig leder, andre ansatte med posisjon til å ha ansvar og selskapets eier. Forsikringen dekker ansvar for formuestap og all annen straffeforfølgelse som måtte komme som følge av posisjon i selskapet. Den dekker også forsvars-omkostninger. Standard forsikring, men likevel omfattende og med god dekning.

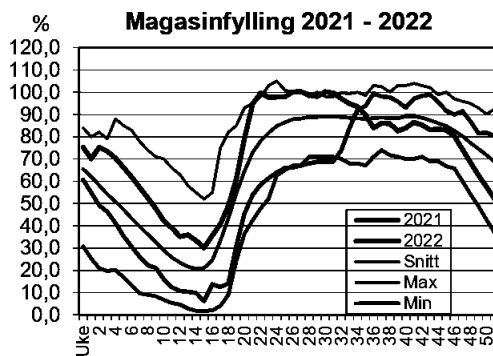
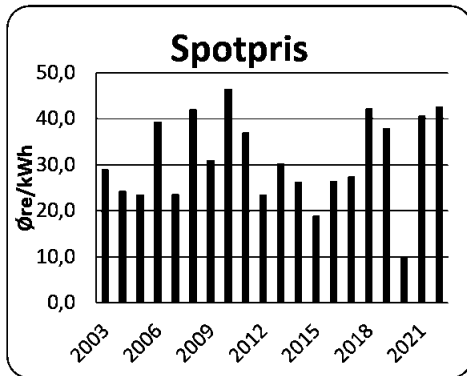
#### Kraftproduksjon

Kraftproduksjonen for 2022 ble 139,4 GWh. Beregnet normalproduksjon er 120 GWh. Magasinfylling ved inngangen til året var 75,3 % og 51,9 % ved utgangen. Snittfylling ved årsskiftet er 65,5 %.



#### Kraftomsetning

All kraft som SEV produserer, selges på kraftbørsen Nord Pool via vår samarbeidspartner VOLUE Market service AS.



Frem til høsten 2022 omsatte SEV kommunens konsesjonskraft. Etter vedtak i kommunen, har Selbu Kommune valgt å omsette konsesjonskraften selv.

Gjennomsnittlig områdepris(No3) i 2022 ble 42,78 øre/kWh mot 41,95 øre/kWh i 2021.

#### Risiko

Risikoen ved SEVs virksomhet er knyttet til kraftprisen og volumet til kraftproduksjonen.

All produksjon omsettes i spotmarkedet og risikoen her anses som moderat.

For 2022 har det vært Q4 som har hatt spesielt høy kraftpris, mens resten av året hadde generelt lave, med unntak av kortere perioder med høye priser.

Spesielt for året ble også at kraftprisen i deler av Q2 og Q3 var så lav at SEV valgte å stoppe alle kraftverk i ca. 6 uker

pga. manglende lønnsomhet. I denne perioden hadde vi mye nedbør og stort tilsig som medførte fulle magasin, og i tillegg ble det også tappet store volum forbi reguleringsanlegg og kraftverk.

#### 1.2 Fortsatt drift.

Årsregnskapet er avlagt under forutsetning om fortsatt videre drift. Resultatet for 2022 viser et overskudd på kr. 20.040.504,- etter skatt, mot tilsvarende kr. 11.817.594,- i 2021.

Soliditeten i selskapet er fortsatt god.

SEVs produksjon av miljøvennlig vannkraft vil fortsatt være verdifull, og markedet forventer fortsatt høy kraftpris, men mye ny kraft fra vann, vind og sol – vil på sikt gjøre prisbildet mer ustabil slik vi allerede ser ved hyppigere svingninger i pris.

#### 1.3 Likestilling i selskapet.

Selskapet utøver ingen forskjellsbehandling mellom kvinner og menn hva lønn og betingelser angår. Selskapet hadde ved utgang av 2022 totalt 7 faste ansatte. Av disse var det 1 kvinne. Styret består av 4 medlemmer, av disse er 1 kvinne.

#### 1.4 Personale og arbeidsmiljø.

Pr. 31.12.22 var det 7 faste ansatte som utførte 5,8 årsverk i selskapet.

Sykefraværet i hele 2022 utgjorde 5,3 % av total arbeidstid i bedriften. Av dette var 2,8 % langtidsfravær. (Ikke arbeidsrelatert).

Bedriften hadde ingen ulykker eller nesten ulykker i 2022.

#### 1.5 Ytre miljø.

Vår kraftproduksjon basert på vann påvirker miljøet lokalt i de vann og vassdrag vi regulerer. Ut over det er våre

aktiviteter av en slik art at den ikke påfører miljøet skade eller miljøfarlige utslipp. Det betyr at natur og miljø bevares for fremtiden med unntak av de reguleringer som er foretatt.

## 1.6 Andre forhold.

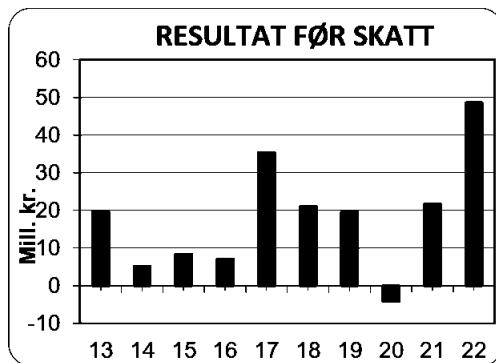
### Vassdragsteknisk ansvarlig, (VTA).

SEV eier flere dammer og reguleringsmagasin av størrelse og i konsekvensklasse som krever tilgang på Vassdragsteknisk Ansvarlig (VTA). SEV har ikke VTA i egen organisasjon, men kjøper denne tjenesten.

## 1.7 Årsregnskapet.

### Resultatregnskapet

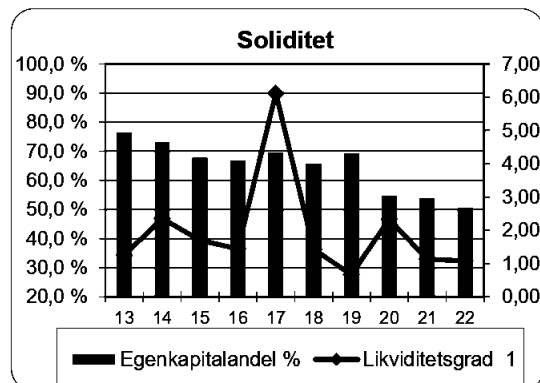
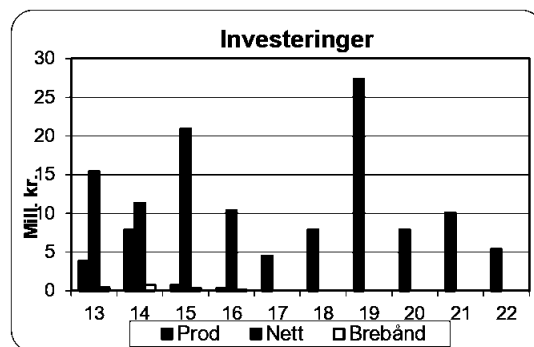
for 2022 viser et overskudd på kr. 20.040.504,- etter skatt, mot tilsvarende kr. 11.817.594,- i 2021.



### Investeringer

Investeringer i 2022 ble netto på 5,488 MNOK. Av dette var 0,793 MNOK nyinvesteringer og 4,695 MNOK reinvesteringer.

Den største investeringen i 2022 var knyttet til utskifting (pga. aldring) av 132kV bryteranlegg ute v/Slind kraftverk, som pågikk i perioden mai – juni 2022.



## 1.8 Fremtidig utvikling.

Etter lav kraftpris i 2020, har kraftprisen nå økt betydelig i 2021 og 2022. Liten magasinfylling i sør-Norge i 2022 har bidratt til tidvis meget høye kraftpriser i den landsdelen. Dette sammen med stort utenlandssalg av kraft, og begrenset overføringskapasitet nord-sør i landet, har ført til stor variasjon på kraftprisen sett landet under ett. Prisene har variert til dels mye, og med hyppige svingninger.

### Balanse

Selskapets balanse pr. 31.12.22 er på kr. 220.905.602,-, en økning på kr. 29.970.220,-. Egenkapitalen utgjør kr. 112.020.978,-. Det gir en soliditet på 50,7%, noe som er bra.

### Likviditeten

Likviditeten har vært svært tilfredsstillende gjennom hele året 2022.



Det indikerer at utsiktene fremover kan bli preget av større variasjoner enn hva som har vært tilfelle for endel år tilbake.

SEV har gjennom de siste årene utvidet sitt arbeidsområde ved å inngå samarbeid med andre småkraftprodusenter innenfor aksene Tydal – Stjørdal. Dette gjør at vi i 2022 har drevet preventivt vedlikehold, og utført serviceoppdrag på 8-10 anlegg i tillegg til våre egne.

Dette er viktig bidrag for SEV til å utvide vårt kompetanseområde, samt at dette gir oss ytterligere trygghet for våre arbeidsplasser.

Styret mener at SEV som kraftprodusent fortsatt har gode muligheter for å være en god bedrift for eier, ansatte og samfunnet i Selbu.

SEV s samfunnsoppdrag er å ha en bærekraftig og miljøvennlig produksjon av

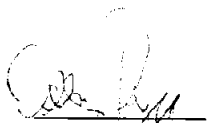
ren energi. Vi har en sunn økonomi, en etisk og ansvarlig forretningsførsel, og er opptatt av samarbeid og at våre medarbeidere trives. SEV har skapt gode arbeidsplasser, kjøper varer og tjenester lokalt, og vi betaler skatter og avgifter i kommunen vi er etablert. Våre prosjekter skal være bærekraftige – både for økonomi, miljø og samfunn. I tillegg er vår samfunnskritiske infrastruktur med den fantastiske og rene vannkraften i sentrum, svært bærekraftig i seg selv.


#### 1.9 Disponering av årsresultat.

Årets resultat viser et overskudd på kr. 20.040.504,- etter skatt, og styret foreslår følgende disponering av resultatet:


Utbytte	kr. 15.000.000
<u>Overføres til egenkapital</u>	<u>kr. 5.040.504</u>
<u>Sum overføringer</u>	<u>kr. 20.040.504</u>

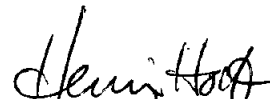
Selbu, 03.05.2023

  
Oddstein Rygg  
styreleder

  
Kari Fuglem  
nestleder

  
Mikal Langseth  
styremedlem

  
Magnus Uglemsmo  
styremedlem(ansatt)

  
Henning Holt  
adm. dir.



## 2. Regnskap 2022

### 2.1 Resultatregnskap

#### RESULTAT 2022

Konsern		ÅR	2022	Tall i hele 1000 note	SEV - Morselskap	
2022	2021				2022	2021
79 423	45 578	Salg av strøm (og netttjenester)		2	79 423	45 578
2 474	5 324	Andre driftsinntekter		2	1 477	4 740
<b>81 897</b>	<b>50 902</b>	<b>Sum driftsinntekter</b>		2	<b>80 900</b>	<b>50 318</b>
7 595	6 173	Energikjøp, nettleie		3	7 595	6 173
95	67	Annet kjøp, varer		3	95	113
6 740	5 957	Personalkostnader		4	6 740	5 957
7 361	7 144	Avskrivinger		5	7 044	6 839
-	-	Nedskrivning av anleggsmidler		5	-	-
11 485	7 928	Andre driftskostnader			11 264	7 667
-14	-18	Tap på fordringer		6	-14	-18
<b>33 262</b>	<b>27 251</b>	<b>Sum driftskostnader</b>			<b>32 724</b>	<b>26 731</b>
<b>48 635</b>	<b>23 651</b>	<b>Driftsresultat</b>			<b>48 176</b>	<b>23 587</b>
366	51	Renteinntekter			565	251
1 028	989	Finansinntekter			1 028	989
-	-	Verdiøkning finans. oml. midl.			-	-
-	-	Nedskr av finans. anleggsmidler			-	-
1 184	1 010	Rentekostnader			1 184	1 010
-	2 120	Andre finanskostnader				2 120
<b>210</b>	<b>-2 090</b>	<b>Netto finansresultat</b>		7	<b>409</b>	<b>-1 890</b>
<b>48 845</b>	<b>21 561</b>	<b>Resultat før ekstraord. Innt./kostn.</b>			<b>48 585</b>	<b>21 697</b>
<b>48 845</b>	<b>21 561</b>	<b>Årsresultat før skatt</b>			<b>48 585</b>	<b>21 697</b>
28 601	9 850	Skattekostnad		8	28 544	9 880
<b>20 244</b>	<b>11 711</b>	<b>Årsresultat etter skatt, til disp.</b>			<b>20 041</b>	<b>11 817</b>
		<b>Overføringer</b>				
5 244	3 711	Tatt fra / Tilført egenkapital		9	5 041	3 817
-	-	Tilleggsutbytte		9	-	-
-	-	Overført fra overkurs		9	-	-
15 000	8 000	Utbytte til eier		9	15 000	8 000
<b>20 244</b>	<b>11 711</b>	<b>Sum overføringer</b>			<b>20 041</b>	<b>11 817</b>



2.2 BALANSE PR. 31.12

Konsern			I hele1000	Morselskap	
2022	2021		note	2022	2021
		<b>EIENDELER</b>			
-	32	Utsatt skattefordel	8	-	-
1 164	1 164	Fallrettigheter		1 164	1 164
1 164	1 196	<b>Sum immaterielle eiendeler</b>		1 164	1 164
138 748	139 973	Tomter,Bygninger og Anlegg	5	129 018	129 978
7 236	7 708	Biler,Maskiner og utstyr		7 030	7 708
946	864	Anlegg under arbeid		946	864
146 930	148 545	<b>Sum varige driftsmidler</b>	5	136 994	138 550
-	-	Investering i datterselskap	10	30	30
-	-	Lån til foretak i samme konsern		10 000	10 000
9 410	9 121	Pensjonsmidler	4	9 410	9 121
940	905	Egenkapital KLP og ikke markedsaksjer	10	940	905
10 350	10 026	<b>Sum finansielle anleggsmidler</b>		20 380	20 056
<b>158 444</b>	<b>159 767</b>	<b>Sum Anleggsmidler</b>		<b>158 538</b>	<b>159 770</b>
		<b>Omløpsmidler</b>			
2	4	<b>Varelager</b>	11	2	4
2 551	6 461	Kundefordringer		2 913	6 835
1 366	5 736	Andre fordringer	11	1 387	5 809
3 917	12 197	<b>Sum fordringer</b>		4 300	12 644
4 200	4 200	Aksje-og rentefond, markedsbaserte	10	4 200	4 200
54 579	14 717	<b>Bankinnskudd,kontanter og lignende</b>	12	53 866	14 317
<b>62 698</b>	<b>31 118</b>	<b>Sum omløpsmidler</b>		<b>62 368</b>	<b>31 165</b>
<b>221 142</b>	<b>190 885</b>	<b>SUM EIENDELER</b>		<b>220 906</b>	<b>190 935</b>
		<b>GJELD OG EGENKAPITAL</b>			
46 000	40 000	Aksjekapital (50.000 aksjer a kr 920)		46 000	40 000
-	-	Ikke registrert nedsatt aksjekapital		-	-
12 350	12 350	Overkurs		12 350	12 350
<b>58 350</b>	<b>52 350</b>	<b>Sum innskutt kapital</b>		<b>58 350</b>	<b>52 350</b>
53 760	49 778	Annen Egenkapital		53 671	49 892
53 760	49 778	Sum opplyent egenkapital		53 671	49 892
<b>112 110</b>	<b>102 128</b>	<b>Sum egenkapital</b>	9	<b>112 021</b>	<b>102 242</b>
		<b>GJELD</b>			
10 985	6 731	Utsatt skatt	8	10 960	7 736
10 985	6 731	<b>Sum avsetning for forpliktelser</b>		10 960	7 736
-	12 000	Ansvarlig lån		-	12 000
40 125	42 075	Annen Langsiktig gjeld		40 125	42 075
40 125	54 075	<b>Sum langsiktig gjeld</b>	13	40 125	54 075
5 511	6 724	Leverandørgjeld	14	5 444	6 660
26 582	7 902	Betalbar skatt	8	26 582	6 897
9 709	4 672	Skyldig off.avgifter		9 709	4 672
15 000	8 000	Foreslått utbytte		15 000	8 000
1 120	653	Annen kortsiktig gjeld		1 065	653
57 922	27 951	<b>Sum kortsiktig gjeld</b>	14	57 800	26 882
<b>109 032</b>	<b>88 757</b>	<b>Sum gjeld</b>		<b>108 885</b>	<b>88 693</b>
<b>221 142</b>	<b>190 885</b>	<b>SUM GJELD OG EGENKAPITAL</b>		<b>220 906</b>	<b>190 935</b>

Selbu, 31.12.22 / 03.05.23

Oddstein Rygg  
styreleder

Kari Fuglem  
nestleder

Mikal Langseth  
styremedlem

Magnus Uglemsmo  
styremedlem

Henning Holt  
adm. dir.



## 2.3 Noter til regnskapet.

### Note 1 Regnskapsprinsipper

Årsregnskapet er satt opp i samsvar med regnskapslov, aksjelov og god regnskaps-skikk og bygger på prinsippene om historisk kost og sammenstilling av kostnader og inntekter.

#### Klassifisering

Eiendeler med varig verdi klassifiseres som anleggsmidler. Øvrige eiendeler og fordringer med forfall innen ett år klassifiseres som omløpsmidler. Tilsvarende trekkes grensen for kortsiktig gjeld.

#### Vurdering

Kundefordringer vurderes til pålydende. Andre kortsiktige fordringer vurderes også til pålydende. Beholdning av materiell vurderes til anskaffelseskost. Aksjer og langsiktige fordringer vurderes til anskaffelseskost. Aksjer/fond som finansiell plassering vurderes til faktisk verdi og er plassert som omløpsmidler. Bankinnskudd, kontanter og lignende omfatter bankinnskudd, kontanter og betalingsmidler som vil bli frigjort i løpet av nærmeste måned. Varige driftsmidler vurderes til anskaffelseskost med fradrag av tilskudd og lineære avskrivninger. Ved regnskapsføring av pensjon er lineær opptjeningsprofil og forventet sluttlønn som opptjeningsgrunnlag lagt til grunn. Estimatavvik og virkningen av endrede forutsetninger amortiseres over forventet gjenværende opptjeningstid i den grad de overstiger 10 % av den største av pensjonsforpliktelsen og pensjonsmidlene (korridor). Virkningen av endringer i pensjonsplan fordeles over gjenværende opptjeningstid. Arbeidsgiveravgift er inkludert i tallene. Pensjonsmidlene vurderes til virkelig verdi. Nyanlegg og reinvesteringer aktiveres løpende basert på en vurdering av anleggets levetid og etter anbefalinger gitt av Energi Norge. Egne investeringsarbeider aktiveres og føres som reduksjon av driftskostnadene.

#### Driftsinntekter

Driftsinntekter omfatter strømsalg fra produksjon i egne kraftverk. I tillegg kommer andre driftsinntekter så som arbeid for andre, refusjoner og div. annet. Inntektsføring ved salg skjer ved overføring av risiko og kontroll til mottager. Normalt vil dette være ved levering

#### Driftskostnader

Driftskostnader periodiseres til det år kostnaden er påløpt / forbrukt. Det gjøres ingen avsetninger for fremtidig vedlikehold.

#### Valuta

Vi har ingen posisjoner i prissikring som er påvirket av valutaverdi / kurs. Bankbeholdning i euro er påvirket av kurssvingning men beholdningen er lav.

#### Skatter

Skattekostnaden sammenstilles med regnskapsmessig resultat før skatt. Skattekostnaden består av betalbar skatt (skatt på årets direkte skattepliktige inntekt), betalbar grunnrenteskatt, periodisert skatt knyttet til grunnrenteinntekt og endring i netto utsatt skatt. Utsatt skatt knyttet til grunnrenteinntekt er beregnet på grunnlag av midlertidige forskjeller mellom regnskapsmessige og skattemessige verdier, inkludert eventuell negativ grunnrenteinntekt til fremføring, basert på en beregnet faktisk skattesats. Naturressursskatt motregnes mot betalbar skatt på alminnelig inntekt. Beregnet naturressursskatt utover årets alminnelige skatt, balanseføres til fremføring mot fremtidig inntektsskatt.



## Note 2 - Driftsinntekter ( 1000 kr )

	<u>2022</u>	<u>2021</u>
Energisalg	79.423	45.578
Nett inntekter	0	0
Teleinntekter	0	0
Andre inntekter	1.477	4.740
<b>Sum</b>	<b>80.900</b>	<b>50.31</b>

## Note 3 - Energikjøp, nettleie ( 1000 kr )

	<u>2022</u>	<u>2021</u>
Energikjøp	3.953	2.219
Nettleie prod.	3.643	3.954
Andre kostnader	95	113
<b>Sum</b>	<b>7.695</b>	<b>6.286</b>

SEV omsatte Selbu kommunes konsesjonskraft i første del av året. Dette er omsetning som ikke generer inntekt for SEV og kjøp og salg av denne nettoføres i regnskapet. Det fremkommer derfor ikke som økt salg / kjøp.

## Note 4- Lønnskostnader, antall ansatte og honorarer

Antall ansatte pr. 31.12.22 er 7 personer fordelt på 5,8 årsverk. Styret ikke medregnet. En av stillingene er på timebasis.

### Lønnskostnader, drift 2022:

(tall i tusen kroner)	<u>2022</u>	<u>2021</u>
Lønninger	4.839	4.572
Arbeidsgiveravgift	656	583
Pensjonskostnader	1.030	768
Refusjoner ang. lønn og invest.	- 14	- 70
Andre personalkostnader	229	104
<b>Sum personalkostnader</b>	<b>kr. 6.740</b>	<b>5.957</b>

I 2022 er reguleringspremien til pensjonsytelser kr. 1.248.735,-. Kostnadsføring av pensjonsforpliktelser var i år positiv med kr.6.791,- (negativ kostnad). Vi fikk godskrevet en betydelig del av bruttogarantien fra KLP, noe som reduserer kostnadene. Det tilkommer arbeidsgiveravgift på disse summene. Det er en av grunnene til at lønnskostnadene i år er noe høyere enn forventet. Lønn og utgifter til styret er medtatt i lønnskostnader med kr. 202.398,- inkl. arbeidsgiveravgift.

### Lønn til adm.dir., styre og revisor:

(tall i tusen kroner)	<u>2022</u>	<u>2021</u>
Lønn til adm.dir.	kr. 1.125	1.084
Andre ytelser til adm.dir.	kr. 9	8
Honorar til styret	kr. 183	223
Godtgjørelse for revisjon utgjør	kr. 92	85
Godtgjørelse for revisor-relaterte tjenester utgjør	kr. 12	13



## Pensjonsforpliktelser

Selskapets pensjonsansvar i forhold til den ordinære tariffestede tjenstepensjonsordning er dekket gjennom innskuddspensjon hos Danica. Regnskapsført årlig pensjonskostnad er den betalte pensjonspremie justert for endring i framtidig pensjonsforpliktelse. Fremtidige pensjonsforpliktelser og pensjonsfond er positiv pr. 31.12. og bokført i balansen med tilgode kr. 9.004.230,- inkl. beregnet arbeidsgiveravgift. Gjelder tidligere off. pensjonsordning hos KLP. Dette bygger på en aktuarberegning som er vanlig å benytte i slike beregninger. Diskonteringsrente: 3,0 %, forventet lønnsvekst 3,5 % og G-regulering 3,25 %, forventet pensjonsregulering 2,63 % og forventet avkastning 5,2 %. Kostnad for AFP fremkommer som pensjonskostnad.

Pensjonskostnad og - forpliktelser.	2022	2021
Årets opptjening	0	0
Rentekostnad	732 280	593 989
Forventet avkastning	-1 950 623	-1 038 551
Planendring, Estimat, adm. kostnader og AGA	-8 347	6 285
Resultatført andel av aktuarielt tap og planendring	1 497 192	665 609
Netto pensjonskostnad (KLP)	270 502	227 332
Brutto påløpt forpliktelse	35 670 535	39 327 828
Pensjonsmidler	33 534 188	34 894 389
Netto forpliktelse før arb.g.avg	2 136 347	4 433 439
Arbeidsgiveravgift beregnet	226 453	469 945
Netto forpliktelse inkl ag	2 362 800	4 903 384
Ikke resultatført estimat / awik, inkl aga	-11 367 030	-13 900 103
Balanseført netto forpl før arb.g.avg (til gode)	-8 141 218	-8 134 427
Periodisert arbeidsgiveravgift	-863 012	-862 292
Netto påløpt pensjonsforpliktelse 31.12.	-9 004 230	-8 996 719

Arbeidsgiveravgift på pensjonspremiene er medregnet i kostnadene.

### Balanseførte pensjonsmidler:

Beregnet framtidig pensjonsforpliktelse (positiv)	kr	9.004.719
Pensjonsfond, beholdning, (innskuddsfond)	"	405.778
Sum balanseført pensjonsbeholdning 31.12	"	9.410.497



**Note 5 – Driftsmidler**

2022	Produksjon	Utstyr m.v.	Eiendommer	Tele	Totalt
Kostpris 01.01.22	320 223	30 325	11 032	10 089	371 669
Avgang v fusjon (nett)					0
Tilgang 2022	5 018	41	347		5 406
Avgang 2022*					0
Tilskudd 2022					0
<b>Kostpris 31.12.2022</b>	<b>325 241</b>	<b>30 366</b>	<b>11 379</b>	<b>10 089</b>	<b>377 075</b>
Akk. Avskrivninger 01.01.22	188 024	26 587	8 392	9 817	232 820
Årets avskrivninger	6 536	324	48	136	7 044
Årets avgang ord. Avskrivning*					0
<b>Akk. Avskrivninger 31.12.22</b>	<b>194 560</b>	<b>26 911</b>	<b>8 440</b>	<b>9 953</b>	<b>239 864</b>
<b>Bokført verdi 01.01.2022</b>	<b>132 199</b>	<b>3 739</b>	<b>2 640</b>	<b>272</b>	<b>138 850</b>
<b>Bokført verdi 31.12.2022</b>	<b>130 681</b>	<b>3 456</b>	<b>2 939</b>	<b>136</b>	<b>137 212</b>
Driftsmidler som inngår i produksjon men ført under Utstyr,	6 531			0 Nettdrift 6 531 Produksjon 0 Tele 0 Øvrig virksomhet	
Eiendommer og Annet.				3 075 Sum	
<b>Sum Driftsmidler</b>	<b>137 212</b>			<b>0</b>	<b>0</b>
					<b>137 212 *</b>

\*\* Fallrettigheter inngår med NOK 1.164 (imateriell)

Økonomisk levetid	25-75 år	10-35 år	3-8 år	50 år	3-25 år	3-75 år
Avskrivningsplan	lineær	lineær	lineær	lineær	lineær	lineær

\* nedskrivning er tilbakeført avskrivning på utgått materell, jfr. avgang.

**Investeringer siste 5 år (1000)**

(Netto etter tilskudd)

	Produksjon	Utstyr m.v.	Eiendomme	Bredbånd	Totalt
2022	5 018	41	347		5 406
2021	8 631	121	1316		10 068
2020	27 392	271	1312		28 975
2019	7 819	2 169	0		9 988
2018	439	2 756	118	0	3 313
Sum 5 siste år				kr	57 750

Anlegg under arbeid er ikke med her.

**Note 6 - Tap på fordringer ( 1000 kr )**

Årets førte tap på fordringer	0
Innbetaling på tidl. førte tap	14
<b>Sum netto tap resultatført</b>	<b>kr - 14</b>

SEV har hatt fått tilbakebetalt deler av tidligere tap (2018) vedr. innfrielse av garantikrav overfor Nasdaq.

**Note 7 - Finansinntekter/kostnader**

Finansinntekter består av mottatte renter på overskuddslikviditet plassert i bank, andre renteinntekter, avkastning og verdistigning på beholdning i KLP og finansielle plasseringer. Finanskostnader består av betalte renter på lån og andre mindre finanskostnader.



**Note 8 – Skattenote Selbu Energiverk as**

**Spesifikasjon av årets skattekostnad:**

Hele kroner

<b>Konsern</b>			<b>Morselskap</b>		
<b>2021</b>	<b>2022</b>		<b>2021</b>	<b>2022</b>	
21 561 526	48 844 800		21 697 183	48 584 739	Ordinært resultat før skatt
-1 683 257	-959 064		-1 683 257	-839 064	Endring i midlertidige forskjeller
-316 326	3 220 812		-316 326	3 360 359	Permanente forskjeller
3 087 850	11 243 440		3 087 850	11 243 327	Betalbar skatt
340 472	241 695		370 317	184 594	Endring i utsatt skatt
1 619 177	1 777 408		1 619 177	1 777 408	Endring skatt grunnrente
4 802 246	15 338 899		4 802 246	15 338 899	Betalbar grunnrenteskatt
0	1 261 755		0	1 261 755	Endring fra i fjor
<u>9 849 745</u>	<u>28 601 442</u>		<u>9 879 590</u>	<u>28 544 228</u>	Årets skattekostnad
993 510	0		993 510	0	Naturressursskatt til fremføring
1 959 649	2 019 103		1 989 494	1 962 002	Endring utsatt skatt/-fordel
	-1 261 755			-1 261 755	Endring fra i fjor eliminert
<u>1 005 272</u>	<u>0</u>		<u>1 005 272</u>	<u>0</u>	Utbetalt negativ grunnrenteskatt
<u>6 896 586</u>	<u>26 582 339</u>		<u>987 584</u>	<u>26 582 226</u>	Skyldig beregnet skatt
7 704 291	10 985 149		7 736 526	10 960 276	Utsatt skatt, balanse
0	1 261 749		0	1 261 749	Utsatt skatt ført direkte mot EK
<b><u>31.12.2021</u></b>	<b><u>31.12.2022</u></b>	<b>Årets Endr.</b>	<b><u>31.12.2021</u></b>	<b><u>31.12.2022</u></b>	<b>Årets Endr.</b>
<b>Midlertidige forskjeller</b>					
3 178 962	4 130 562	951 600	3 185 911	4 017 508	831 597
0	0	0	0	0	0
0	0	0	0	0	0
0	0	0	0	0	0
0	0	0	0	0	0
8 996 719	9 004 186	7 467	8 996 719	9 004 186	7 467
		0	0	0	0
-139 547	0	139 547	0	0	0
12 036 134	13 134 748	1 098 614	12 182 630	13 021 694	839 064
2 647 949	2 889 645	241 695	2 680 179	2 864 773	184 594
<b>Utsatt skatt knyttet til grunnrente</b>					
<b><u>31.12.2021</u></b>	<b><u>31.12.2022</u></b>	<b>Årets Endr.</b>	<b><u>31.12.2021</u></b>	<b><u>31.12.2022</u></b>	<b>Årets Endr.</b>
6 318 095	8 095 503	1 777 408	6 318 095	8 095 503	1 777 408
0	0	0	0	0	0
6 318 095	8 095 503	1 777 408	6 318 095	8 095 503	1 777 408

**Note 9 – Egenkapital**

	Aksje- kapital	Overkurs-	Annen- EK	Sum EK
Egenkapital 31.12.21	40.000	12.350	49.892	102.242
Egenkapitalendring (utsatt skatt 2021)			- 1.262	- 1 262
Egenkapital 1. jan. 2022	40.000	12.350	48.630	100.980
Ikke registrert nedsatt Aksjekap.				0
Resultat før utbytte			20.041	20.041
Avsatt Utbytte			- 15.000	- 15.000
Innskutt kapital ved innl. Av lån	6.000			6.000
SUM Årets endring	6.000		5.041	11.041

Egenkapital 31. des. 2022 46 000 12 350 53 671 **112.021**  
(Tall i hele tusen.)

Det er 50.000 aksjer pålydende kr. 920,- i selskapet, alle eid av Selbu Kommune.  
Selskapet eier ingen egne aksjer.

**Note 10- Langsiktige fordringer, Finansielle anleggsmidler og omløpsaksjer.  
2022**

Navn	Antall	Pålyd	Ansk.kost	Verdiendr	Ligningsverdi	Balansført
<b>Anleggsmidler</b>						
Selbu Energi Eiendom AS	100	300	30 000	0	0	30 000
REN as	1	27 762	27 762	-27 762	30 228	0
Egenkapital-Innskudd KLP			815 366	0	939 645	939 645
<b>Sum ikke markedsb. aksjer og EK KLP</b>			<b>873 128</b>	<b>-27 762</b>	<b>969 873</b>	<b>969 645</b>
<b>Aksje- og rentefond</b>						
Selbu Sparebank	40 000	100	4 200 000	0	4 280 000	4 200 000
<b>Sum Markedsbasert plassering</b>			<b>4 200 000</b>	<b>0</b>	<b>4 280 000</b>	<b>4 200 000</b>
Ansvalig lån til foretak i samme konsern			10 000 000		10 000 000	<b>10 000 000</b>
<b>Totalt</b>			<b>15 073 128</b>	<b>-27 762</b>	<b>15 249 873</b>	<b>15 169 645</b>

De markedsbaserte aksjene er vurdert til det høyeste av markedsverdi og pålydende med mindre det antas at de reelt har en lavere verdi.

Selskapet Selbu Energi Eiendom AS (SEE AS), ble etablert i 2020 og er 100% eid av SEV.  
Det er gitt et ansvarlig lån fra SEV til SEE AS på kr. 10.000.000,-.

**Note 11 - Kortsiktige fordringer, Lager**

Kortsiktige fordringer og lagerbeholdning er vurdert som omløpsmidler. Lagerbeholdning er ikke vurdert i gruppen mest likvide midler.

Lagerbeholdning består for det meste av kontormateriell og rekvisita. Vurdert etter laveste verdiprinsipp.

**Note 12 – Bankinnskudd, Kontanter o.l.**

Bankinnskudd og kontanter utgjør kr.53.866.360,-.

Av bankinnskudd utgjør bundne midler for skattetrekk kr 544.000,-. Garanti for krafthandel har vi ikke nå.



### Note 13 - Langsiktig gjeld

Langsiktig gjeld består av ett banklån med rest på kr. 40.125.000,-. Ansvarlig lån til eier er innfridd med kr. 6.000.000,- og kr. 6.000.000,- har eier konvertert til aksjekapital. Det er derfor ingen ansvarlige lån nå.

Konsern			Mor		
Saldo 2022	2021	(tall i hele 1.000)	saldo 2022	2021	
40.125	42.075	Langsiktig lån, bank	40.125	42.075	
0	12.000	Ansvarlig lån, eier	0	12.000	
40.125	54.075	Langsiktig gjeld 31.12	40.125	54.075	

Beløp i hele 1000

### Annen langsiktig gjeld og gjeld som forfall

Lån som forfaller etter 5 år, i hele 1000	2022	2021
Ansvarlig lån, eier	0	4.000
Langsiktig lån, bank	29.075	31.069

Ansvarlig lån er nå nedbetalt –samt 6,0 MNOK konvertert til aksjekapital.  
Lån tatt opp i forbindelse med investeringer nedbetales over 20 år fra 2020.

Långiver på banklån har sikkerhet med tinglyst pant i Slind kraftverk, stor kr. 75 MNOK

### Note 14- Leverandørgjeld, skyldig mva. o.l., påløpte ikke forfalte kostnader

Omfatter poster som forfaller innen ett år og er vurdert som kortsiktig gjeld.



## 2.4 Resultat pr. resultatenhhet

	Kraftoms	Produksjon	Nettdrift	Tele	Annen/øvrig	Int. post	SUM Selskap
Salg energi		79 423				0	79 423
Salg overføring						0	0
Andre driftsinntekter		1477				0	1 477
<b>Sum driftsinntekter</b>	<b>0</b>	<b>80 900</b>	<b>0</b>	<b>0</b>	<b>0</b>	<b>0</b>	<b>80 900</b>
Kjøp av energi		3 952				0	3 952
Kjøp av overf.tjenester		3 643				0	3 643
Annet kjøp etc.		95					95
Personalkostnader		6 740					6 740
Avskrivninger		7 044					7 044
Eiendomsskatt		1 356					1 356
Høyprisavgift		3 527					3 527
Andre driftskostnader		6 381					6 381
Tap på fordringer		-14					-14
<b>Sum driftskostnader</b>	<b>0</b>	<b>32 724</b>	<b>0</b>	<b>0</b>	<b>0</b>	<b>0</b>	<b>32 724</b>
<b>Driftsresultat</b>	<b>0</b>	<b>48 176</b>	<b>0</b>	<b>0</b>	<b>0</b>	<b>0</b>	<b>48 176</b>

Alle tall i(NOK 1000)

I henhold til energilov samt forskrifter fra NVE skal energiverkets resultatenheter inndeles i: Kraftomsetning, produksjon, sentral -, regional, - distribusjonsnett og øvrig virksomhet. Selbu Energiverk as er et rent produksjonsselskap og har da ett resultatområde.

SEV solgte sin kraftomsetning- og nettvirksomhet pr. 01.01.2017 og var fra da et rent produksjonsselskap. Datter-selskapet innen Tele/bredbånd ble også solgt i 2017 og all virksomhet innen Tele er avviklet.



## 2.5 Kontantstrømanalyse

Konsern		Selbu Energiverk as			
2022	2021	(1000 kr)		Morselskap	
2022	2021	2022	2021	2022	2021
<b>LIKVIDER TLFØRT / BRUKT I SELSKAPET</b>					
48 845	21 561	Resultat før årsoppgjørdisposisjoner og skatter	48 585	21 697	
7 361	7 144	Ordinære av- og nedskrivninger	7 004	6 839	
-6 897	12	Skatter, betalte	-6 897	12	
<b>49 309</b>	<b>28 717</b>	<b>Tilført fra årets virksomhet</b>	<b>48 692</b>	<b>28 548</b>	
<b>Likviditetsendringer i balansen</b>					
3 910	-3 473	Endring i kundefordringer	3 922	-3 847	
4 048	-4 524	Endringer i andre omløpsmidler	4 425	-4 598	
-1 213	2 229	Endring i kreditorer	-1 203	2 165	
11 437	4 305	Endring i andre tidsavgrensninger	11 084	4 305	
<b>18 182</b>	<b>-1 463</b>	<b>Netto likvitetsendring i balansen</b>	<b>18 228</b>	<b>-1 975</b>	
<b>67 491</b>	<b>27 254</b>	<b>Sum likvitetsendringer fra årets drift</b>	<b>66 920</b>	<b>26 573</b>	
<b>Likvider tilført/brukt på investeringer:</b>					
-5 358	-12 167	Netto investeringer i driftsmidler	-5 100	-10 068	
-321	-189	Endring i andre anleggsmidler/Langsigtede fordringer	-321	-1 989	
<b>-5 679</b>	<b>-12 356</b>	<b>Netto likviditetsendring fra investeringer</b>	<b>-5 421</b>	<b>-12 057</b>	
<b>Likviditetsendring fra finansiering:</b>					
-13 950	-6 950	Endring langsiktig gjeld	-13 950	-6 950	
-8 000		Utbetalt utbytte / - selskapskapital	-8 000	-	
		Brukt /mottatt på finansielle investeringer/verdiendring			
<b>-21 950</b>	<b>-6 950</b>	<b>Netto likviditetsendring fra finansiering</b>	<b>-21 950</b>	<b>-6 950</b>	
<b>-27 629</b>	<b>-19 306</b>	<b>Sum likvitetsendringer fra inestering/finansiering</b>	<b>-27 371</b>	<b>-19 007</b>	
<b>39 862</b>	<b>7 948</b>	<b>Netto endringer i likvider gjennom året</b>	<b>39 549</b>	<b>7 566</b>	
<b>14 717</b>	<b>6 769</b>	<b>Likviditetsbeholdning 01.01.</b>	<b>14 317</b>	<b>6 751</b>	
<b>54 579</b>	<b>14 717</b>	<b>Likviditetsbeholdning 31.12</b>	<b>53 866</b>	<b>14 317</b>	



## 2.6 NØKKELTALL - SEV

### SELBU ENERGIVERK AS

(1.000 kr)	2013	2014	2015	2016	2017	2018	2019	2020	2021	2022
Driftsinntekter	64.850	47.398	53.597	65.891	41.073	45.318	46.864	21.018	50.318	80.899
Driftsresultat	19.294	7.975	11.529	10.490	15.232	20.743	21.946	-3.125	23.587	48.176
Resultat før skatt	19.566	5.223	8.387	7.148	35.408	21.075	19.606	-4.151	21.697	48.585
Langsiktig gjeld	20.800	50.643	62.407	58.849	54.308	20.936	18.993	61.025	54.075	40.125
Egenkapital	182.519	184.947	181.206	178.612	196.250	108.548	111.364	98.424	102.242	112.021
Investeringer	11.744	19.951	21.969	10.782	4.505	7.877	27.322	7.875	10.069	5.488
Skatt	10.872	2.795	6.128	3.742	9.767	10.777	9.790	-1.211	9.880	28.544
Årsresultat etter skatt	8.694	2.428	2.259	3.406	25.638	10.298	9.816	-2.940	11.817	20.041
Antall ansatte	19	19	19	19	5	5	6	6	7	7
Totalrentabilitet %	9,1 %	3,8 %	4,7 %	4,5 %	13,0 %	9,6 %	13,8 %	-1,5 %	13,6 %	23,9 %
Egenkapitalrentabilitet %	10,7 %	2,8 %	4,6 %	4,0 %	18,9 %	13,8 %	17,8 %	-4,0 %	21,6 %	45,4 %
Resultatgrad %	33,7 %	19,5 %	22,8 %	18,3 %	87,1 %	47,2 %	47,9 %	-11,7 %	48,8 %	60,8 %
Egenkapitalandel %	76,5 %	73,1 %	66,8 %	66,9 %	69,6 %	65,8 %	69,2 %	57,7 %	53,5 %	50,7 %
Likviditetsgrad 1	1,25	2,36	1,7	1,44	6,12	1,28	0,67	2,33	1,13	1,08
Likviditetsgrad 2	1,22	2,32	1,67	1,41	6,12	1,27	0,67	2,33	1,13	1,08
Gjeldsgrad	0,11	0,27	0,34	0,33	0,28	0,19	0,17	0,62	0,53	0,36

### Definisjoner:

Totalrentabilitet:

$(\text{Driftsresultat} + \text{Finansinntekt}) \times 100 / \text{Gjennomsnittlig total kapital}$

Egenkapitalrentabilitet:

$\text{Resultat før ekstraordinære poster og skatt} \times 100 / \text{Gjennomsnittlig egenkapital}$

Resultatgrad:

$(\text{Driftsresultat} + \text{finansinntekt}) \times 100 / \text{Driftsinntekter}$

Egenkapitalandel:

$\text{Egenkapitalen} \times 100 / \text{Total kapitalen ved årsslutt.}$

Likviditetsgrad 1:

$\text{Omløpsmidler} / \text{kortsiktig gjeld}$

Likviditetsgrad 2:

$\text{Mest likvide omløpsmidler} / \text{kortsiktig gjeld}$

Gjeldsgrad

$\text{Langsiktig gjeld} / \text{Egenkapital.}$



### 3 Konsernet

#### 3.1 Noter for konsernregnskapet i Selbu Energiverk as

I konsernregnskapet er begge firma i konsernet sett i fellesskap og viser den totale oversikten.

##### Note 15 - Driftsinntekter (1000 kr )

	2022	2021
Mor (SEV)	80.716	50.121
Datter	1.181	781
<b>Sum</b>	<b>81.897</b>	<b>50.902</b>

##### Note 16 - Finansinntekter/kostnader

Finansinntekter består av mottatte renter på overskuddslikviditet plassert i bank, andre renteinntekter, avkastning og verdistigning på beholdning i KLP. Finanskostnader består av betalte renter på lån, tap på valuta og andre mindre finanskostnader.

##### Note 17- Langsiktige fordringer, Finansielle anleggsmidler og omløpsaksjer. Konsern

Navn	Antall	Pålyd	Ansk.kost	Verdiendr	Ligningsverdi	Balanseført
<b>Anleggsmidler</b>						
Nea Eiendom AS	0			0		0
Aksjer og andeler			4.200.000	0	4.280.000	4.200.000
Aksjefond			0	0		
<b>Sum MOR</b>			4.200.000	0	4.280.000	4.200.000
Datter (Selbu Energi Eiendom as)				0	0	0
<b>SUM KONSERN</b>			4.200.000	0	4.280.000	4.200.000

De finansielle plasseringene er vurdert til det høyeste av markedsverdi og pålydende med mindre det antas at de reelt har en lavere verdi. Selbu Energi Eiendom as (SEE) er et eget aksjeselskap heleid av Selbu Energiverk AS. SEE har ingen finansielle plasseringer.

##### Note 18 – Bankinnskudd, Kontanter o.l. Konsern

Bankinnskudd og kontanter utgjør kr. 54.580.100,-. Av bankinnskudd utgjør bundne midler for skattetrekk kr 544.000,-. Garanti for krafthandel har vi ikke da eventuell prissikring gjøres via annen aktør.



**Note 19 – Driftsmidler, Konsern**

2021	Mor	Datter	Konsern
Kostpris 01.01.22	463 645	10 300	473 945
Tilgang 2022	5 406	258	5 664
Avgang 2022*	0	0	0
Tilskudd 2022	0		0
<b>Kostpris 31.12.2021</b>	<b>469 051</b>	<b>10 558</b>	<b>479 609</b>
Akk. Avskrivninger 01.01.22	324 795	305	325 100
Årets avskrivninger	7 044	317	7 361
Årets avgang ord. Avskrivning*		0	0
<b>Akk. Avskrivninger 31.12.22</b>	<b>331 839</b>	<b>622</b>	<b>332 461</b>
<b>Bokført verdi 01.01.2022</b>	<b>138 850</b>	<b>9 995</b>	<b>148 845</b>
<b>Bokført verdi 31.12.2022</b>	<b>137 212</b>	<b>9 936</b>	<b>147 148</b>
<b>Sum Driftsmidler</b>	<b>137 212</b>	<b>9 936</b>	<b>147 148</b>

**Note 20 – Egenkapital, Konsern**

	Aksje- kapital	Overkurs-	Annen- EK	Sum EK
Egenkapital 31.12.21	40.000	12.350	49.778	<b>102.128</b>
Avstemming, endring			-1.262	-1.262
Egenkapital 1. jan. 2022	40.000	12.350	48.516	100.866
Ansvarlig lån konvertert til AK	6.000			6.000
Resultat før utbytte			20.244	20.244
Avsatt Utbytte			- 15.000	- 15.000
<b>SUM Årets resultat (og kons.bidr.) 6.000</b>			<b>.5.244</b>	<b>3.711</b>
<b>Egenkapital 31. des. 2022</b>	<b>46 000</b>	<b>12 350</b>	<b>53.760</b>	<b>112.110</b>

(Tall i hele tusen.)

Det er 50.000 aksjer pålydende kr. 920 i Selbu Energiverk AS. Selbu Energi Eiendom AS (SEE) har en aksjekapital på kr. 30.000,- fordelt på 100 aksjer à kr. 300,-. Selbu Energiverk AS eier alle aksjene i Selbu Energi Eiendom AS. SEV har gitt et ansvarlig lån til SEE på kr. 10.000.000,-. Selskapene eier ingen egne aksjer.

**Note 21 - Langsiktig gjeld, Konsern**

Langsiktig gjeld består av banklån med rest på kr. 40,125 MNOK.

Konsern			Mor		
Saldo 2022	2021	(tall i hele 1.000)	saldo 2022	2021	
40.125	42.075	Langsiktig lån, bank	40.125	42.075	
0	12.000	Ansvarlig lån, eier	0	12.000	
<b>40.125</b>	<b>54.075</b>	<b>Langsiktig gjeld 31.12</b>	<b>40.125</b>	<b>54.075</b>	

Ansvarlig lån ble nedbetalt med 6,0 MNOK i 2022. Resterende 6,0 MNOK ble konvertert til aksjekapital. Ansvarlig lån er da kr. 0,-. Pr. 31.12. Banklånet i SEV nedbetales over 20 år fra 2020.



**Note 22- Leverandørgjeld, skyldig mva. o.l, påløpte ikke forfalte kostnader**

Omfatter poster som forfaller innen ett år og er vurdert som kortsiktig gjeld.

**Note 23- Lønnskostnader, antall ansatte og honorarer, Konsern**

Antall ansatte pr. 31.12.21 er 7 personer fordelt på 5,8 årsverk. Styret er ikke medregnet. Alle ansatt i SEV.

**Lønnskostnader, drift 2022, konsern**

Konsern			Mor	
2022	2021	(tall i hele 1.000)	2022	2021
4.839	4.572	Lønninger	4.839	4.572
656	583	Arbeidsgiveravgift	656	583
1.030	768	Pensjonskostnader	1.030	768
- 14	- 70	Refusjoner ang lønn	- 14	- 70
<u>229</u>	<u>104</u>	Andre personellkostnader	<u>229</u>	<u>104</u>
<u>6.740</u>	<u>5.957</u>	Sum personellkostnader kr.	<u>6.740</u>	<u>5.957</u>

Lønn og utgifter til styret er medtatt i lønnskostnader med kr. 183.000,- (brutto lønn).

**Lønn til adm.dir., styre og revisor: Konsern**

Konsern			Mor	
2022	2021	(tall i hele 1.000)	2022	2021
1.125	1.084	Lønn til adm.dir.	1.125	1.084
9	8	Andre ytelser til adm.dir.	9	8
183	223	Honorar til styret	183	223
109	92	Godtgjørelse til BDO for revisjon	92	85
12	13	Godtgjørelse til BDO, annet	12	13



BDO AS  
Stokkoveien 2  
Postboks 6  
7501 Stjørdal

## Uavhengig revisors beretning

Til generalforsamlingen i Selbu Energiverk AS

### Konklusjon

Vi har revidert årsregnskapet for Selbu Energiverk AS.

#### Årsregnskapet består av:

- Selskapsregnskapet, som består av balanse per 31. desember 2022, resultatregnskap og kontantstrømpoppstilling for regnskapsåret avsluttet per denne datoen og noter, herunder et sammendrag av viktige regnskapsprinsipper, og
- Konsernregnskapet, som består av balanse per 31. desember 2022, resultatregnskap og kontantstrømpoppstilling for regnskapsåret avsluttet per denne datoen og noter, herunder et sammendrag av viktige regnskapsprinsipper.

#### Etter vår mening:

- Oppfyller årsregnskapet gjeldende lovkrav
- Gir selskapsregnskapet et rettviseende bilde av selskapets finansielle stilling per 31. desember 2022 og av dets resultater og kontantstrømmer for regnskapsåret som ble avsluttet per denne datoen i samsvar med regnskapslovens regler og god regnskapsskikk i Norge, og
- Gir konsernregnskapet et rettviseende bilde av konsernets finansielle stilling per 31. desember 2022 og av dets resultater og kontantstrømmer for regnskapsåret som ble avsluttet per denne datoen i samsvar med regnskapslovens regler og god regnskapsskikk i Norge.

### Grunnlag for konklusjonen

Vi har gjennomført revisjonen i samsvar med International Standards on Auditing (ISA-ene). Våre oppgaver og plikter i henhold til disse standardene er beskrevet nedenfor under Revisors oppgaver og plikter ved revisjonen av årsregnskapet. Vi er uavhengige av selskapet og konsernet i samsvar med kravene i relevante lover og forskrifter i Norge og International Code of Ethics for Professional Accountants (inkludert internasjonale uavhengighetsstandarder) utstedt av International Ethics Standards Board for Accountants (IESBA-reglene), og vi har overholdt våre øvrige etiske forpliktelser i samsvar med disse kravene. Innhentet revisjonsbevis er etter vår vurdering tilstrekkelig og hensiktsmessig som grunnlag for vår konklusjon.

### Annen informasjon

Styret og daglig leder (ledelsen) er ansvarlig for annen informasjon. Annen informasjon består av årsberetningen.

Vår konklusjon om årsregnskapet ovenfor dekker ikke annen informasjon.

I forbindelse med revisjonen av årsregnskapet er det vår oppgave å lese annen informasjon. Formålet er å vurdere hvorvidt det foreligger vesentlig inkonsistens mellom annen informasjon og årsregnskapet og den kunnskap vi har opparbeidet oss under revisjonen av årsregnskapet, eller



## **BDO**

hvorvidt informasjon i annen informasjon ellers fremstår som vesentlig feil. Vi har plikt til å rapportere dersom annen informasjon fremstår som vesentlig feil. Vi har ingenting å rapportere i så henseende.

### Styret og daglig leders ansvar for årsregnskapet

Styret og daglig leder (ledelsen) er ansvarlig for å utarbeide årsregnskapet og for at det gir et rettviseende bilde i samsvar med regnskapslovens regler og god regnskapsskikk i Norge. Ledelsen er også ansvarlig for slik intern kontroll som den finner nødvendig for å kunne utarbeide et årsregnskap som ikke inneholder vesentlig feilinformasjon, verken som følge av misligheter eller utilsiktede feil.

Ved utarbeidelsen av årsregnskapet må ledelsen ta standpunkt til selskapets og konsernets evne til fortsatt drift og opplyse om forhold av betydning for fortsatt drift. Forutsetningen om fortsatt drift skal legges til grunn for årsregnskapet så lenge det ikke er sannsynlig at virksomheten vil bli avviklet.

### Revisors oppgaver og plikter ved revisjonen av årsregnskapet

Vårt mål er å oppnå betryggende sikkerhet for at årsregnskapet som helhet ikke inneholder vesentlig feilinformasjon, verken som følge av misligheter eller utilsiktede feil, og å avgi en revisjonsberetning som inneholder vår konklusjon. Betryggende sikkerhet er en høy grad av sikkerhet, men ingen garanti for at en revisjon utført i samsvar med ISA-ene, alltid vil avdekke vesentlig feilinformasjon. Feilinformasjon kan oppstå som følge av misligheter eller utilsiktede feil. Feilinformasjon er å anse som vesentlig dersom den enkeltvis eller samlet med rimelighet kan forventes å påvirke de økonomiske beslutningene som brukerne foretar på grunnlag av årsregnskapet.

For videre beskrivelse av revisors oppgaver og plikter vises det til:  
<https://revisorforeningen.no/revisjonsberetninger>

BDO AS

Lars Terje Klæth  
statsautorisert revisor  
(elektronisk signert)

Revisjonsberetning: 2022/01/14 14:30:00, 2022/01/14 14:30:00, 2022/01/14 14:30:00



## PENNEO

Signaturer på dette dokumentet er juridisk bindende. Dokument signert med Penneo™ sikker digital signatur.  
De signerte sidepartier sin identitet er registrert, og er listet ned nedenfor.

"Med min signatur bekrefter jeg alle data og innholdet i dette dokument."

**Lars Terje Klæth**  
Statsautorisert revisor  
På vegne av: EDO AS  
Serienummer: 9578-5997-4-208468  
IP: 77.18.xxx.xxx  
2023-05-05 10:47:24 UTC



Penneo DokumentID: QWUJ/F4JDP\_C6J4M7\_27GO-172053-4P7N4

Dokumentet er signert digitalt, med **Penneo.com**. Alle digitale signatur-data i dokumentet er sikret og validert av den datamaskin-utregnede hash-verdien av det opprinnelige dokument. Dokumentet er læst og tids-stemplett med et sertifikat fra en betrodd tredjepart. All kryptografisk bevis er integrert i denne PDF, for fremtidig validering (hvis nødvendig).

**Hvordan bekrefter at dette dokumentet er originalen?**  
Dokumentet er beskyttet av ett Adobe CDS sertifikat. Når du åpner dokumentet i

Adobe Reader, skal du kunne se at dokumentet er sertifisert av **Penneo e-signature service <penneo@penneo.com>**. Dette garanterer at innholdet i dokumentet ikke har blitt endret.

Det er lett å kontrollere de kryptografiske beviser som er lokalisert inne i dokumentet, med Penneo validator - <https://penneo.com/validator>