



ÅRSREGNSKAPET FOR REGNSKAPSÅRET 2023 - GENERELL INFORMASJON

Enheten

Organisasjonsnummer:	948 428 326
Organisasjonsform:	Samvirkeforetak
Foretaksnavn:	COOP GJESDAL SA
Forretningsadresse:	Ole Nielsens vei 25 4330 ÅLGÅRD

Regnskapsår

Årsregnskapets periode:	01.01.2023 - 31.12.2023
-------------------------	-------------------------

Konsern

Mørselskap i konsern:	Ja
Konsernregnskap lagt ved:	Ja

Regnskapsregler

Regler for små foretak benyttet:	Nei
Benyttet ved utarbeidelsen av årsregnskapet til selskapet:	Regnskapslovens alminnelige regler
Benyttet ved utarbeidelsen av årsregnskapet til konsernet:	Regnskapslovens alminnelige regler

Årsregnskapet fastsatt av kompetent organ

Bekreftet av representant for selskapet:	Knut Mjøllhus
Dato for fastsettelse av årsregnskapet:	21.02.2024

Grunnlag for avgivelse

År 2023: Årsregnskapet er elektronisk innlevert
År 2022: Tall er hentet fra elektronisk innlevert årsregnskap fra 2023

Det er ikke krav til at årsregnskapet m.v. som sendes til Regnskapsregisteret er undertegnet. Kontrollen på at dette er utført ligger hos revisor/enhetens øverste organ. Sikkerheten ivaretas ved at innsender har rolle/rettighet for innsending av årsregnskapet via Altinn, og ved at det bekreftes at årsregnskapet er fastsatt av kompetent organ.

Brønnøysundregistrene, 27.04.2025



Resultatregnskap

Beløp i: NOK	Note	2023	2022
RESULTATREGNSKAP			
Inntekter			
Salgsinntekt	2	350 068 780	341 241 091
Salgsinntekt		-5 844 227	-5 680 964
Annen driftsinntekt	3	3 103 718	3 239 835
Sum inntekter		347 328 271	338 799 962
Kostnader			
Varekostnad		270 994 145	263 173 248
Lønnskostnad	4	35 763 772	35 270 624
Avskrivning på varige driftsmidler og immaterielle eiendeler	5	2 312 031	2 991 461
Annen driftskostnad	3,4	32 352 901	31 388 006
Sum kostnader		341 422 849	332 823 339
Driftsresultat		5 905 422	5 976 623
Finansinntekter og finanskostnader			
Renteinntekt fra foretak i samme konsern		-14 589	
Finansinntekt	7	1 763 883	1 419 517
Sum finansinntekter		1 749 294	1 419 517
Finanskostnad	7	935 263	708 237
Sum finanskostnader		935 263	708 237
Netto finans		814 031	711 280
Ordinært resultat før skattekostnad		6 719 453	6 687 903
Skattekostnad på ordinært resultat	8	1 850 714	1 784 748
Ordinært resultat etter skattekostnad		4 868 739	4 903 155
Årsresultat		4 868 739	4 903 155
Overføringer og disponeringer			
Konsernbidrag		4 868 739	4 894 070
Overføringer til/fra annen egenkapital			9 085
Sum overføringer og disponeringer		4 868 739	4 903 155



Resultatregnskap

Beløp i: NOK	Note	2023	2022
---------------------	-------------	-------------	-------------



Balanse

Beløp i: NOK	Note	2023	2022
BALANSE - EIENDELER			
Anleggsmidler			
Immaterielle eiendeler			
Utsatt skattefordel	8	3 147 310	3 189 347
Sum immaterielle eiendeler		3 147 310	3 189 347
Varige driftsmidler			
Driftsløsøre, inventar, verktøy, kontormaskiner og lignende	5,10	7 409 113	7 610 070
Sum varige driftsmidler		7 409 113	7 610 070
Finansielle anleggsmidler			
Investering i datterselskap	6	68 806 505	68 806 505
Lån til foretak i samme konsern	3,11	17 241 047	15 949 734
Investeringer i tilknyttet selskap	6	19 731 302	19 731 302
Lån til tilknyttet selskap og felles kontrollert virksomhet	3	7 148 991	4 610 670
Andelinskudd i Coop Norge SA		1 909 153	1 909 153
Andre langsiktige fordringer		218 563	218 563
Sum finansielle anleggsmidler		115 055 561	111 225 927
Sum anleggsmidler		125 611 984	122 025 344
Omløpsmidler			
Varer			
Varer	10	34 318 604	33 349 390
Sum varer		34 318 604	33 349 390
Fordringer			
Kundefordringer	3,10	3 685 681	4 416 800
Andre fordringer		2 732 282	2 407 616
Sum fordringer		6 417 963	6 824 416
Investeringer			
Plasseringskonto Coop Norge SA		10 476 360	22 162 597
Sum investeringer		10 476 360	22 162 597
Bankinnskudd, kontanter og lignende			



Balanse

Beløp i: NOK	Note	2023	2022
Bankinnskudd, kontanter og lignende	12	17 869 070	16 644 322
Sum bankinnskudd, kontanter og lignende		17 869 070	16 644 322
Sum omløpsmidler		69 081 997	78 980 725
SUM EIENDELER		194 693 981	201 006 069

BALANSE - EGENKAPITAL OG GJELD

Egenkapital

Innskutt egenkapital

Medlemmenes ansvarsinnskudd		1 899 366	1 854 454
Sum innskutt egenkapital		1 899 366	1 854 454

Opptjent egenkapital

Annen egenkapital	13	117 219 601	112 350 862
Sum opptjent egenkapital		117 219 601	112 350 862

Sum egenkapital

119 118 967 **114 205 316**

Gjeld

Langsiktig gjeld

Pensjonsforpliktelser	4	3 283 843	3 075 055
Sum avsetninger for forpliktelser		3 283 843	3 075 055

Annen langsiktig gjeld

Medlemsinnskudd	10	29 751 385	47 779 952
Øvrig langsiktig gjeld		4 700 557	
Sum annen langsiktig gjeld		34 451 942	47 779 952

Sum langsiktig gjeld

37 735 785 **50 855 007**

Kortsiktig gjeld

Leverandørgjeld	3	19 665 949	16 946 110
Betalbar skatt	8	1 798 228	1 934 596
Skyldige offentlige avgifter		5 159 000	5 178 978
Skyldig kjøpeutbytte		6 591 065	6 438 888
Annen kortsiktig gjeld		4 624 987	5 447 174



Balanse

Beløp i: NOK	Note	2023	2022
Sum kortsiktig gjeld		37 839 229	35 945 746
 Sum gjeld		 75 575 014	 86 800 753
 SUM EGENKAPITAL OG GJELD		 194 693 981	 201 006 069



Konsernets resultatregnskap

Beløp i: NOK	Note	2023	2022
RESULTATREGNSKAP			
Inntekter			
Salgsinntekt	2	350 068 780	341 241 091
Kjøpeutbytte		-5 844 227	-5 680 964
Annen driftsinntekt	3	17 014 514	18 059 555
Sum inntekter		361 239 067	353 619 682
Kostnader			
Varekostnad		271 124 095	263 333 248
Lønnskostnad	4	35 763 772	35 270 624
Avskrivning på varige driftsmidler og immaterielle eiendeler	5	7 118 765	7 764 873
Annen driftskostnad	3,4	30 851 628	31 134 917
Sum kostnader		344 858 260	337 503 662
Driftsresultat		16 380 807	16 116 020
Finansinntekter og finanskostnader			
Inntekt på investering i datterselskap og tilknyttet selskap	6	1 388 783	271 798
Finansinntekt	7	1 278 959	991 116
Sum finansinntekter		2 667 742	1 262 914
Finanskostnad		10 071 883	5 217 496
Sum finanskostnader		10 071 883	5 217 496
Netto finans		-7 404 141	-3 954 582
Ordinært resultat før skattekostnad		8 976 666	12 161 438
Skattekostnad	8	2 036 098	2 913 290
Ordinært resultat etter skattekostnad		6 940 568	9 248 148
Årsresultat		6 940 568	9 248 148



Konsernets balanse

Beløp i: NOK	Note	2023	2022
BALANSE - EIENDELER			
Anleggsmidler			
Immaterielle eiendeler			
Kosesjoner, patenter, lisenser, varer	9	957 000	1 305 000
Sum immaterielle eiendeler		957 000	1 305 000
Varige driftsmidler			
Tomter, bygninger og annen fast eiendom	5,10	290 855 671	294 925 700
Driftsløsøre, inventar, verktøy, kontormaskiner og lignende	5,10	7 871 430	8 107 840
Sum varige driftsmidler		298 727 101	303 033 540
Finansielle anleggsmidler			
Investeringer i tilknyttet selskap	6	21 467 747	20 078 964
Lån til tilknyttet selskap og felles kontrollert virksomhet	3	7 148 991	4 610 670
Andelinskudd i Coop Norge SA		1 909 153	1 909 153
Andre langsiktige fordringer		218 563	218 563
Sum finansielle anleggsmidler		30 744 454	26 817 350
Sum anleggsmidler		330 428 555	331 155 890
Omløpsmidler			
Varer			
Varer	10	34 318 604	33 349 390
Sum varer		34 318 604	33 349 390
Fordringer			
Kundefordringer	3,10	6 563 641	7 171 574
Andre fordringer		2 996 048	2 687 820
Sum fordringer		9 559 689	9 859 394
Investeringer			
Plasseringskonto Coop Norge SA		10 476 360	22 162 597
Sum investeringer		10 476 360	22 162 597
Bankinnskudd, kontanter og lignende			
Bankinnskudd, kontanter og lignende	12	28 430 513	22 075 128



Konsernets balanse

Beløp i: NOK	Note	2023	2022
Sum bankinnskudd, kontanter og lignende		28 430 513	22 075 128
Sum omløpsmidler		82 785 166	87 446 509
SUM EIENDELER		413 213 721	418 602 399
BALANSE - EGENKAPITAL OG GJELD			
Egenkapital			
Innskutt egenkapital			
Medlemmenes ansvarsinnskudd	13	1 899 366	1 854 454
Sum innskutt egenkapital		1 899 366	1 854 454
Opptjent egenkapital			
Annen egenkapital	13	129 559 327	123 101 393
Minoritetsinteresser	13	35 302 719	34 820 085
Sum opptjent egenkapital		164 862 046	157 921 478
Sum egenkapital		166 761 412	159 775 932
Gjeld			
Langsiktig gjeld			
Pensjonsforpliktelser	4	3 283 843	3 075 055
Utsatt skatt	8	9 862 538	9 887 081
Sum avsetninger for forpliktelser		13 146 381	12 962 136
Annen langsiktig gjeld			
Gjeld til kredittinstitusjoner	10,14	156 325 398	156 016 152
Medlemsinnskudd	10	29 751 385	47 779 952
Øvrig langsiktig gjeld		4 700 557	191 867
Sum annen langsiktig gjeld		190 777 340	203 987 971
Sum langsiktig gjeld		203 923 721	216 950 107
Kortsiktig gjeld			
Leverandørgjeld	6	18 505 914	16 336 793
Betalbar skatt	8	2 050 192	3 059 919
Skyldige offentlige avgifter		5 369 485	5 497 852



Konsernets balanse

Beløp i: NOK	Note	2023	2022
Skyldig kjøpeutbytte		6 591 065	6 438 888
Annen kortsiktig gjeld		10 011 932	10 542 908
Sum kortsiktig gjeld		42 528 588	41 876 360
Sum gjeld		246 452 309	258 826 467
SUM EGENKAPITAL OG GJELD		413 213 721	418 602 399



Deloitte.

Deloitte AS
Strandsvingen 14 A
NO-4032 Stavanger
Norway

+47 51 81 56 00
www.deloitte.no

Til årsmøte i Coop Gjesdal SA

UAVHENGIG REVISORS BERETNING

Konklusjon

Vi har revidert årsregnskapet for Coop Gjesdal SA som består av:

- selskapsregnskapet, som består av balanse per 31. desember 2023, resultatregnskap, kontantstrømoppstilling for regnskapsåret avsluttet per denne datoen og noter til årsregnskapet, herunder et sammendrag av viktige regnskapsprinsipper.
- konsernregnskapet, som består av balanse per 31. desember 2023, resultatregnskap, kontantstrømoppstilling for regnskapsåret avsluttet per denne datoen og noter til årsregnskapet, herunder et sammendrag av viktige regnskapsprinsipper.

Etter vår mening

- oppfyller årsregnskapet gjeldende lovkrav,
- gir selskapsregnskapet et rettviseende bilde av selskapets finansielle stilling per 31. desember 2023 og av dets resultater og kontantstrømmer for regnskapsåret avsluttet per denne datoen i samsvar med regnskapslovens regler og god regnskapsskikk i Norge, og
- gir konsernregnskapet et rettviseende bilde av konsernets finansielle stilling per 31. desember 2023 og av dets resultater og kontantstrømmer for regnskapsåret avsluttet per denne datoen i samsvar med regnskapslovens regler og god regnskapsskikk i Norge.

Grunnlag for konklusjonen

Vi har gjennomført revisjonen i samsvar med International Standards on Auditing (ISA-ene). Våre oppgaver og plikter i henhold til disse standardene er beskrevet nedenfor under *Revisors oppgaver og plikter ved revisjonen av årsregnskapet*. Vi er uavhengige av selskapet og konsernet i samsvar med kravene i relevante lover og forskrifter i Norge og International Code of Ethics for Professional Accountants (inkludert internasjonale uavhengighetsstandarder) utstedt av International Ethics Standards Board for Accountants (IESBA-reglene), og vi har overholdt våre øvrige etiske forpliktelser i samsvar med disse kravene. Innhentet revisjonsbevis er etter vår vurdering tilstrekkelig og hensiktsmessig som grunnlag for vår konklusjon.

Øvrig informasjon

Styret og daglig leder (ledelsen) er ansvarlige for informasjonen i årsberetningen. Øvrig informasjon omfatter informasjon i årsrapporten, bortsett fra årsregnskapet og den tilhørende revisjonsberetningen. Vår konklusjon om årsregnskapet ovenfor dekker ikke informasjonen i årsberetningen.

I forbindelse med revisjonen av årsregnskapet er det vår oppgave å lese årsberetningen. Formålet er å vurdere hvorvidt det foreligger vesentlig inkonsistens mellom årsberetningen og årsregnskapet og den kunnskap vi har opparbeidet oss under revisjonen av årsregnskapet, eller hvorvidt informasjon i årsberetningen ellers fremstår som vesentlig feil. Vi har plikt til å rapportere dersom årsberetningen fremstår som vesentlig feil. Vi har ingenting å rapportere i så henseende.

Basert på kunnskapen vi har opparbeidet oss i revisjonen, mener vi at årsberetningen

- er konsistent med årsregnskapet og
- inneholder de opplysninger som skal gis i henhold til gjeldende lovkrav.

Ledelsens ansvar for årsregnskapet

Styret og daglig leder (ledelsen) er ansvarlige for å utarbeide årsregnskapet og for at det gir et rettviseende bilde i samsvar med regnskapslovens regler og god regnskapsskikk i Norge. Ledelsen er også ansvarlig for slik internkontroll som den finner nødvendig

Deloitte AS and Deloitte Advokatfirma AS are the Norwegian affiliates of Deloitte NSE LLP, a member firm of Deloitte Touche Tohmatsu Limited ("DTTL"), its network of member firms, and their related entities. DTTL and each of its member firms are legally separate and independent entities. DTTL (also referred to as "Deloitte Global") does not provide services to clients. Please see www.deloitte.no for a more detailed description of DTTL and its member firms.

Registrert i Foretaksregisteret
Medlemmer av Den norske Revisorforening
Organisasjonsnummer: 980 211 282

© Deloitte AS



Deloitte.

side 2
Uavhengig revisors beretning
Coop Gjesdal SA

for å kunne utarbeide et årsregnskap som ikke inneholder vesentlig feilinformasjon, verken som følge av misligheter eller utilsiktede feil.

Ved utarbeidelsen av årsregnskapet må ledelsen ta standpunkt til selskapets og konsernets evne til fortsatt drift og opplyse om forhold av betydning for fortsatt drift. Forutsetningen om fortsatt drift skal legges til grunn for årsregnskapet så lenge det ikke er sannsynlig at virksomheten vil bli avviklet.

Revisors oppgaver og plikter ved revisjonen av årsregnskapet

Vårt mål er å oppnå betryggende sikkerhet for at årsregnskapet som helhet ikke inneholder vesentlig feilinformasjon, verken som følge av misligheter eller utilsiktede feil, og å avgi en revisjonsberetning som inneholder vår konklusjon. Betryggende sikkerhet er en høy grad av sikkerhet, men ingen garanti for at en revisjon utført i samsvar med ISA-ene, alltid vil avdekke vesentlig feilinformasjon. Feilinformasjon kan oppstå som følge av misligheter eller utilsiktede feil. Feilinformasjon er å anse som vesentlig dersom den enkeltvis eller samlet med rimelighet kan forventes å påvirke de økonomiske beslutningene som brukerne foretar på grunnlag av årsregnskapet.

Som del av en revisjon i samsvar med ISA-ene, utøver vi profesjonelt skjønn og utviser profesjonell skepsis gjennom hele revisjonen. I tillegg:

- identifiserer og vurderer vi risikoen for vesentlig feilinformasjon i årsregnskapet, enten det skyldes misligheter eller utilsiktede feil. Vi utformer og gjennomfører revisjonshandlinger for å håndtere slike risikoer, og innhenter revisjonsbevis som er tilstrekkelig og hensiktsmessig som grunnlag for vår konklusjon. Risikoen for at vesentlig feilinformasjon som følge av misligheter ikke blir avdekket, er høyere enn for feilinformasjon som skyldes utilsiktede feil, siden misligheter kan innebære samarbeid, forfalskning, bevisste utelatelser, uriktige fremstillinger eller overstyring av internkontroll.
- opparbeider vi oss en forståelse av intern kontroll som er relevant for revisjonen, for å utforme revisjonshandlinger som er hensiktsmessige etter omstendighetene, men ikke for å gi uttrykk for en mening om effektiviteten av selskapets og konsernets interne kontroll.
- evaluerer vi om de anvendte regnskapsprinsippene er hensiktsmessige og om regnskapsestimaterne og tilhørende noteopplysninger utarbeidet av ledelsen er rimelige.
- konkluderer vi på om ledelsens bruk av fortsatt drift-forutsetningen er hensiktsmessig, og, basert på innhentede revisjonsbevis, hvorvidt det foreligger vesentlig usikkerhet knyttet til hendelser eller forhold som kan skape tvil av betydning om selskapets og konsernets evne til fortsatt drift. Dersom vi konkluderer med at det eksisterer vesentlig usikkerhet, kreves det at vi i revisjonsberetningen henleder oppmerksomheten på tilleggsopplysningene i årsregnskapet, eller, dersom slike tilleggsopplysninger ikke er tilstrekkelige, at vi modifierer vår konklusjon. Våre konklusjoner er basert på revisjonsbevis innhentet frem til datoen for revisjonsberetningen. Etterfølgende hendelser eller forhold kan imidlertid medføre at selskapet og konsernet ikke kan fortsette driften.
- evaluerer vi den samlede presentasjonen, strukturen og innholdet i årsregnskapet, inkludert tilleggsopplysningene, og hvorvidt årsregnskapet gir uttrykk for de underliggende transaksjonene og hendelsene på en måte som gir et rettviseende bilde.
- innhenter vi tilstrekkelig og hensiktsmessig revisjonsbevis vedrørende den finansielle informasjonen til enhetene eller forretningsområdene i konsernet for å kunne gi uttrykk for en mening om konsernregnskapet. Vi er ansvarlige for å lede, følge opp og gjennomføre konsernrevisjonen. Vi har eneansvar for vår konklusjon om konsernregnskapet.

Vi kommuniserer med styret blant annet om det planlagte innholdet i og tidspunkt for revisjonsarbeidet og eventuelle vesentlige funn i revisjonen, herunder vesentlige svakheter i intern kontroll som vi avdekker gjennom revisjonen.

Stavanger, 21. februar 2024
Deloitte AS

Arnstein Antonsen
statsautorisert revisor



Uavhengig revisors beretning

Name	Date
Antonsen, Arnstein	2024-02-22

Identification

 bankID Antonsen, Arnstein



This document contains electronic signatures using EU-compliant PAdES - PDF
Advanced Electronic Signatures (Regulation (EU) No 910/2014 (eIDAS))



STYRELEDERS INNLEDNING

Da var nok et år ved veis ende, mitt tredje som styreleder for Coop Gjesdal.

I starten av 2023 ble vi virkelig testet på vår konkurransekraft, og det var en priskrig i markedet vi sjelden har sett maken til. Dette satte Coop Gjesdal og andre dagligvarebutikker skikkelig på prøve, og vi måtte gå gjennom flere sider av driften vår. Med å iverksette flere kostnadsreduserende tiltak, ha fokus på gode driftsrutiner samt at konkurransesituasjonen bedret seg utover året, leverer vi et resultat etter skatt på 4,9 mill. kroner. Dette er i tråd med budsjett og et resultat vi skal være fornøyde med i den konkurransesituasjonen som har vært.

Coop Gjesdal er med i flere eiendomsselskap og ønsker å bidra til en positiv utvikling av særlig Ålgård. I 2023 stod Kanalhuset ferdig, og det jobbes for å fylle opp de siste næringslokalene her. Coop Gjesdal gikk også inn som medeier i Restaurantdrift Ålgård og under profilen Jonas B. – restauranten i Lokstallen. Denne åpnet dørene i 2023 og har blitt godt mottatt av både lokalbefolkningen og tilreisende. Vi håper at vi med slike engasjement kan være en «katalysator», og at disse etableringene skal skape et enda mer attraktivt sentrum og motivere andre til å satse.

Coop Gjesdal skal være en synlig og viktig aktør for lokalsamfunnet. Det er viktig for oss å støtte opp om det engasjementet den lokale idretten og kulturen skaper. I 2023 har vi sponset mange lokale idrettslag og foreninger. Et av de store høydepunktene i fjor var BLINK-festivalen, der det en av dagene var både start og målgang på Ålgård. Det ble en fantastisk folkefest med kombinasjonen idrett og musikk – og ansatte og styret i Coop Gjesdal delte ut tusenvis av porsjoner med mat til glade BLINK-publikummere.

Coop er «litt ditt». Hele 2,2 millioner i Norge eier virksomheten – 6 477 av disse er medeiere i Coop Gjesdal. Som medeier får du bli med og stemme frem kandidater til årsmøtet, som igjen velger styret. Som medeier får du også gode rabatter, og jeg vil sterkt anbefale Coop-appen og Coopay om du ikke allerede har tatt dette i bruk.

I vår reviderte strategiplan er et av hovedmålene at Coop Gjesdal skal vinne kundens lojalitet gjennom best kundeservice, attraktive butikker, og medlemsfordeler i Coop Gjesdal. For å få dette til er vi helt avhengige av dyktige og motiverte ansatte. Og det har vi i Coop Gjesdal. På vegne av styret i Coop Gjesdal ønsker jeg å rette en stor takk til dere alle som jobber for å gi kundene de beste handleopplevelsene.

Jeg ønsker også å takke alle kunder og medeiere som bruker Coop Gjesdal sine butikker, som gir ris og ros og som hjelper oss med å bli enda bedre. Vi garanterer et kjøpeutbytte på 2% også i 2024.

Elin Ravndal Bell
Styreleder



Elin Ravndal Bell

41 år og markedschef for Jærmuseet.

Elin ble valgt som ny styreleder i 2020. Før dette var hun nestleder i styret og ble første gang valgt inn i styret i 2010.



ÅRSBERETNING FOR COOP GJESDAL SA

INNLEDNING

Coop Gjesdal driver sin virksomhet på Ålgård, Gjesdal kommune. Coop Gjesdal sin virksomhet er basert på detaljhandel innen dagligvarer, faghandelsvarer, driftsmidler til landbruket og byggevarer. I konsernet inngår følgende selskaper: Stasjonen Eiendom AS, Skogveien 2 AS og Ålgårdsheia 2 AS. Hovedvirksomheten for disse selskapene er utvikling og utleie av fast eiendom.

REGNSKAP

Coop Gjesdal hadde i 2023 samlede salgsinntekter på 350,1 mill.kr mot 341,2 mill.kr i 2022 (før fradrag for kjøpsbonus til medlemmene). Egenkapitalen i bedriften er solid.

Netto finans er noe bedre som følge av generell økning i rentevilkår. Renter på medlemsinnskudd er redusert noe som følge av reduksjon i medlemsinnskudd. Konsernets resultat før skatt ble 9,0 millioner. Fratrasket skatt blir konsernets årsresultat 6,9 millioner, som foreslås overført til egenkapital i sin helhet.

Konsernet består av 2 heleide datterselskaper, samt Stasjonen Eiendom som vi eier 66,66 % av. I tillegg til dette har vi 3 tilknyttede selskaper, dvs. selskaper vi eier sammen med andre aktører, hvor vår eierandel er 50% eller lavere. Det tilføres en resultatandel ved årets slutt fra selskaper vi eier sammen med andre.

RESULTATOVERSIKT	2023	2022	2021	2020
Salgsinntekter	350 069	341 241	351 359	345 478
Netto salgsinntekt	344 224	335 560	345 372	339 277
Bruttofortjeneste	73 230	72 387	74 434	73 037
Sum driftsinntekter	76 334	75 627	77 780	77 224
Resultat før skattekostnad	6 719	6 688	11 023	13 857

BALANSEOVERSIKT	2023	2022	2021	2020
Omløpsmidler	69 082	78 981	93 608	98 234
Pensjonsforpliktelser	3 284	3 078	3 142	3 247
Langsiktig gjeld	34 452	47 780	63 224	40 147
Totalkapital	194 694	201 006	209 746	172 728

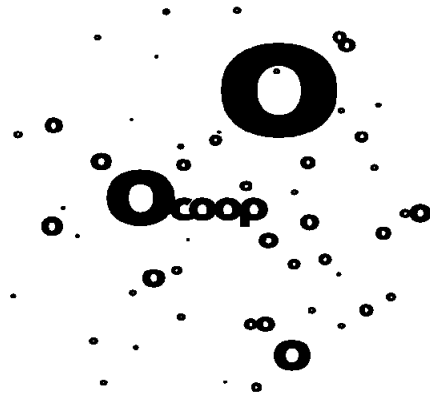
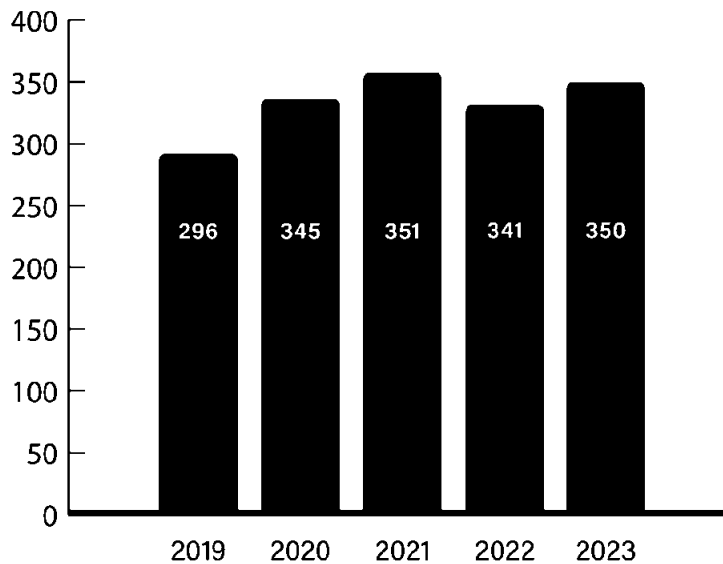
Styret bekrefter at forutsetningen om fortsatt drift er lagt til grunn ved utarbeidelsen av regnskapet for 2023.

SAMVIRKELAGET SIN DRIFT

2023 var preget av en meget sterk priskonkurranse, spesielt innenfor dagligvarer. Innenfor dagligvarer har lavpriskjedene vært vinnerne i markedet, men supermarked har tapt posisjon.

Vi opplevde også at stadig økte energi og drivstoffpriser, betydelige prisøkninger generelt på varer og tjenester og økte rentekostnader. For Coop Gjesdal har vi også merket betydelige kostnadsøkninger på de tjenester som vi kjøper.

Coop Gjesdal hadde i 2023 en liten nedgang i markedsandeler samlet, men innen lavpris dagligvarer, hadde vi en vekst



UTVIKLING I OMSETNING

Tall i hele tusen

som var vesentlig høyere enn markedsveksten for 2023!

Vårt driftsresultat er noe lavere enn i 2022. Dette kommer som en konsekvens av en veldig krevende konkurransesituasjon, hvor det er betydelig press på vår inntjening. En positiv netto finans drar resultatet noe opp.

INVESTERINGER

Av investering som følger utover ordinær drift, ble det i 2023 investert i sikkerhetstiltak for å forsøke å redusere svinn og butikkyveri.

MEDLEMSINNSKUDD

Medlemmene sine innskudd utgjorde pr.31.12.23 kr. 29 751 385,- etter tillegg for renter. Alle innskudd inntil 2,0 millioner er sikret gjennom Samvirkelagens Garantifond.

INNSKUDDSBETINGELSER

Rentebetingelser justeres i henhold til det generelle rentenivået i markedet. Medlemmenes kjøpsbonus blir automatisk godskrevet medlemmenes konto i samvirkelaget.

MEDLEMMER OG KJØPEUTBYTTE:

Ved utgangen av 2023 var det registrert 6 447 medlemmer i Coop

Gjesdal. Dette er en økning på 4,8 % fra 2022. Med 2 % i kjøpeutbytte og gode medlemsrabatter, får medlemmene 6,9 mill. kroner inklusiv merverdiavgift utbetalt for 2023

I tillegg til kjøpeutbytte og medlemsrabatter, får også medlemmene i Coop Gjesdal mange gode medlemstilbud gjennom året.

Pr.01.03.24 er våre betingelser følgende:		
Beløpsgrense		
10.001	100.000	2,75%
500.001	999.999	3,75%
2.000.000	>	3,75 % **



Bildetekst?

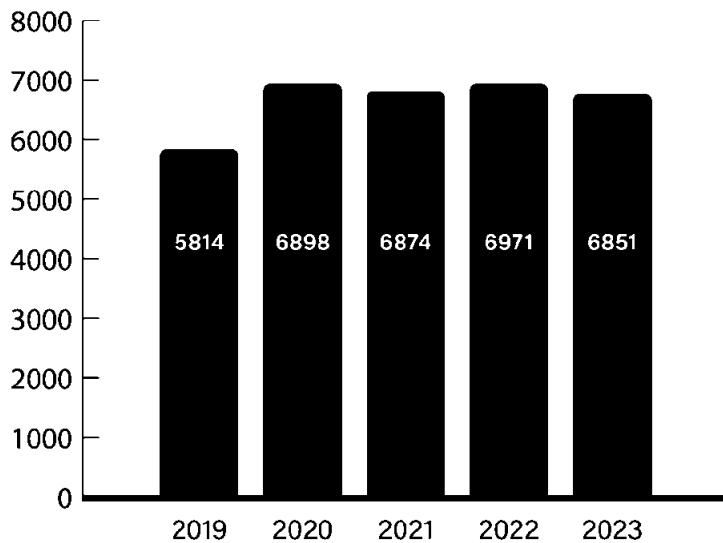
MEDLEMMER OG KJØPEUTBYTTE:

Ved utgangen av 2023 var det registrert 6 447 medlemmer i Coop Gjesdal. Dette er en økning på 4,8 % fra 2022.

Med 2 % i kjøpeutbytte og gode medlemsrabatter, får medlemmene 6,9 mill. kroner inklusiv merverdiavgift utbetalt for 2023

I tillegg til kjøpeutbytte og medlemsrabatter, får også medlemmene i Coop Gjesdal mange gode medlemstilbud gjennom året.

Tabellen til høyre viser utbetaling i kjøpeutbytte og medlemsrabatter siste årene.



TUSEN KRONER

Som tabellen under viser, utbetales det i nærheten av 7,0 mill. kroner til våre eiere.

KJØPSBONUS OG RABATTER	2023	2022	2021	2020
Kjøpsbonus medlemmer	4 925	4 683	4 633	4 579
Rabatt drivstoff	146	241	422	441
Sum kjøpebonus og rabatter	6 851	6 971	6 874	6 898



COOP GJESDAL OG LOKALSAMFUNNET

Coop Gjesdal er en viktig aktør i lokalsamfunnet. Ut over betydningen vår bedrift og våre ansatte har for sysselsetting og verdiskapning lokalt, er vi en betydelig bidragsyter til lokale lag og foreninger. Vi sponser blant annet:

Ålgård Turn, Ålgård Fotballklubb, Ålgård Håndballklubb, Ålgårdskonsertene, Gjesdal IL Volleyball, Ålgård turstilag og BLINK- festivalen gjennom langløpet «Blink Classic» med start og målgang i Ålgård. I tillegg til dette bidrar vi med støtteannonser og gevinster til flere forskjellige organisasjoner og lag.

Vi representerer også et betydelig innkjøp fra lokale leverandører av ulike tjenester.

VÅRE AVDELINGER



Coop Mega er butikken for matentusiastene, med godt

utvalg av dagligvarer og ferskvarer, kunnskapsrik og serviceinnstilt betjening samt tips og ideer til hvordan kundene kan lage varierte, gode middager til hverdag og fest. Coop Mega Ålgård hadde i 2023 en nedgang i om-setning. Supermarked og fullsortimentsbutikker taper til fordel for lavpris

X EXTRA

Extra Ålgård har stabilisert seg på en høy omsetning og er markedsledende i vårt område innen lavpris. Extra er Coops lavpriskjede, med ekstra lave priser og et usedvanlig rikt vareutvalg, blant annet med et stort utvalg ferskvarer, samt en delikat frukt og grøntavdeling. Extra har i tillegg et

bredt utvalg av faghandelsvarer innen hus og hjem, underholdning, leker, elektrisk, mm. til lave priser. Extra hadde en veldig god økning i sin omsetning i 2023

NORGES STØRSTE LAVPRIS BYGGEVAREKJEDE



Obs Bygg er våre store byggevarehus, med bredt vareutvalg

av kjente merkevarer til lave priser, enten det er snakk om hus eller hage, store eller små byggeprosjekt. Vi hadde en liten svikt i omsetning, men Obs Bygg er vinneren i privatmarkedet.

Landbruk serviceavdeling for landbruket i Gjesdal. Avdelingen er samlokalisert med Obs Bygg i Ålgårdsheia.

Post i Butikk er et positivt tilbud til våre medlemmer og kunder. Vi har gunstige åpningstider og kan tilby de fleste posttjenester som kundene har behov for. Spill og tipping er samlokalisert med Post i Butikk.

Vår Post i Butikk er noe redusert da store deler av pakkeutlevering er overført til Extra Ålgård som følge av endringer i strukturen hos Posten Norge.

REPRESENTASJON

Coop Gjesdal var representert med en utsending til Årsmøtet i Coop Norge SA. Elin Ravndal Bell og daglig leder er styremedlemmer i Ålgård Sentrum Eiendom AS og dets datterselskaper, samt i Stasjonen Eiendom AS. Elin Ravndal Bell og Simmer Vikeså er også styremedlemmer i Skogveien 2 AS, samt i Ålgårdsheia AS.

Styreleder Elin Ravndal Bell er også valgt inn i valgkomiteen til Coop Norge SA.





BILDETEKST?

PERSONAL OG ARBEIDSMILJØ

Ved årsskiftet hadde Coop Gjesdal 108 ansatte. Av disse var 28 på heltid, 80 på deltid og 28 som ekstrahjelp / vikarer. Samlet representerer våre ansatte 58 årsverk.

Det er ingen ansatte i datterselskapene.

Helse, miljø og sikkerhet er ivare tatt gjennom avtale om bedriftshelsetjeneste, eget arbeidsmiljøutvalg og verneombud. Arbeidsmiljøet er bra og samarbeidet mellom ledelse og ansatte er ivare tatt gjennom jevnlig møter mellom bedriftsledelse og tillitsvalgte. Det er ikke iverksatt,

8

eller planlagt spesielle tiltak rettet mot diskriminering. Våre ansettelsesforhold er mynnet på likeverd og respekt for enkeltindividet. Forhold knyttet til diskriminerings- og likestillingsloven er også regulert gjennom arbeidslivets hovedavtaler.

Sykefraværet i 2023 var på 2,92 % mot 3,05 % i 2022. Det er også positivt at vi har et sykefravær som ligger vesentlig under bransjesnittet.

Styret vil nytte anledningen til å gi alle våre ansatte honnør for innsatsen som er lagt ned i 2023. Styret vil med dette takke for godt utført arbeid også i 2023.

LIKESTILLING

I Coop Gjesdal bestreber vi oss etter å ansette den best kvalifiserte, uavhengig av kjønn, etnisitet, nasjonal opprinnelse, hudfarge, språk og andre forhold. Fordelingen av ansatte er 58,9 % kvinner og 41,1 % menn. I Coop Gjesdal SA skal alle oppleve å bli likebehandlet. Dette er et arbeid som vi hele tiden skal ha søkelys på.

Vi har i 2023 i.h.t. likestillingsloven § 26 gjennomført en enkel kartlegging av blant annet lønnsforholdene fordelt etter kjønn. Denne vil bli presentert for styret i løpet av 1.ste halvår 2024

I våre vedtekter er det formulert målsetninger om fordeling av kjønn og alder. Selskapet er underlagt krav til kjønnsrepresentasjon i styret og oppfyller disse. Styret er sammensatt av fire menn og tre kvinner. I tillegg er 1.ste vararepresentant en kvinne.

BÆREKRAFT OG SAMFUNNSANSVAR

FNs bærekraftsmål

FNs bærekraftsmål er verdens felles arbeidsplan for å utrydde fattigdom, bekjempe ulikhet og stoppe klimaendringene innen 2030. FNs bærekraftsmål består av 17 mål og 169 delmål. Målene skal vise vei for land, næringsliv og sivilsamfunn slik at alle kan bidra til at målene nås.

Coop ser aktivt til FNs bærekraftsmål i arbeidet med bærekraft slik at vi sikrer at vårt eget arbeid blir en aktiv del av den pågående globale dugnaden. Coop har prioritert følgende bærekraftsmål, basert på hvor vi har størst påvirkningsmulighet:

- 3** God helse og livskvalitet
- 9** Industri, innovasjon og infrastruktur
- 10** Mindre ulikhet
- 11** Bærekraftige byer og lokalsamfunn
- 12** Ansvarlig forbruk og produksjon
- 13** Stoppe klimaendringene
- 17** Samarbeid for å nå målene

ET BÆREKRAFTIG COOP

Bærekraftsarbeidet er sentralt for Coops evne til å skape vekst, tillit og konkurransekraft i årene som kommer. Coop i Norge har derfor en felles bærekraftstrategi og overordnede bærekraftsmål frem mot 2025. Strategien legger grunnlag for systematisk og målrettet arbeid innen fem fokus-områder: En sunnere handlekurv, et ansvarlig Coop, et sirkulært Coop, et miljøvennlig hjem og et

mangfoldig Coop. Gjesdal skal bidra til at målene i strategien nås gjennom samarbeid med fellesorganisasjon og aktivt arbeid med egne tiltak.

En sunnere handlekurv:

Coop skal gjøre det enklere for alle kunder og medlemmer som ønsker å spise sunt og bærekraftig. Ambisjonene for En sunnere handlekurv er langsiktige, men likevel målrettede. Coop skal videreutvikle samarbeidet med helsemyndighetene og følge opp forpliktelsene i Intensjonsavtalen for et sunnere kosthold. Styret anser at Coop Gjesdal har en viktig rolle i dette arbeidet gjennom å følge opp aktiviteter og tiltak overfor kunder og andre interessenter. Et eksempel er Rosa Sløyfe-aksjonen, hvor Coop Gjesdal bidro med midler fra salget av frukt og grønt i 2023.

Et ansvarlig Coop:

Coop har et betydelig ansvar for at varer og tjenester vi kjøper blir produsert på en forsvarlig måte. Åpenhet om arbeidsforhold og miljøpåvirkning er avgjørende for vår troverdighet som en ledende handelsaktør, og er samtidig avgjørende for vår risikohåndtering. Organisasjonen jobber aktivt med å videreutvikle vårt arbeid med ansvarlige innkjøp. Utover innkjøp som skjer gjennom Coop Norge SA vil styret rette spesiell oppmerksomhet mot Coop Gjesdal egne innkjøp av varer og tjenester i denne sammenheng.

Et sirkulært Coop:

Coop jobber for smart ressursbruk der materialer går i sirkel. Dette omfatter produktene vi produserer, ressursene vi bruker på tvers av virksomheten og en bærekraftig håndtering av avfallet vårt. Vi skal optimalisere



De beste menneskene



Bærekraftig samfunnsaktør



Prisene og tilbudene er gode



Topp kvalitet



bruken av emballasje gjennom vår emballasjestrategi, øke sorteringsgraden på avfallet vårt og redusere matsvinnet. Coop Gjesdal er tilfreds med engasjementet knyttet til samarbeidet med Too Good To Go for å håndtere overskuddsmat i butikk, og ser det som naturlig å videreutvikle denne tjenesten. På klimaområdet er energi- og transporteffektivisering, samt økt egenproduksjon av energi viktig for å redusere våre klimagassutslipp. Mer lavutslipps tungtransport som biogass i Coops distribusjon og solcelleanlegg på lagerenhetene er sentrale investeringer. Coop Gjesdal fortsetter arbeidet med utskiftning til mer miljøvennlige kuldemedier i butikk, samt overgang til LED belysning.

Et miljøvennlig hjem:

Coop skal aktivt bidra til økt sirkularitet og redusert miljø- og klimabelastning for våre medlemmer og kunder.

Målsettingen er at produktene vi selger skal redusere energi- og ressursforbruk i hjem og fritidsboliger landet rundt, blant annet gjennom mer energieffektive løsninger og mer bærekraftige materialer til for eksempel oppussing, eller forskjellige hverdagsprodukter.

Et mangfoldig Coop: Coops medlemmer, tillitsvalgte og ansatte kommer fra alle samfunnslag og landsdeler, har ulik bakgrunn, utdanning, etnisitet og legning. Dette mangfoldet skal reflekteres i vår samlede gruppe av ansatte, i virksomhetens styrende organer og blant de medlemstillitsvalgte. Et enda mer mangfoldig Coop vil også være avgjørende for vår egen utviklingsevne og for våre kommende økonomiske resultater. Styrket mangfold handler derfor også om å tiltrekke seg de skarpeste hodene og de mest motiverte medarbeiderne.

Coop Norge SA er samvirkelagens viktigste samarbeidspartner for å bli en mer bærekraftig virksomhet. Coop Gjesdal henviser til Coop Norge SAs årsrapport som gir en fullstendig redegjørelse for fremdriften i virksomhetens bærekrafts arbeid for rapporteringsåret. Årsrapporten til Coop Norge SA og ytterligere informasjon finnes på nettsiden: www.coop.no/coop-og-barekraft.

ÅPENHETSLOVEN

Som virksomhet har Coop Gjesdal et ansvar for å utvise aktsomhet og fremme ansvarlig forretningspraksis gjennom hele verdikjeden.

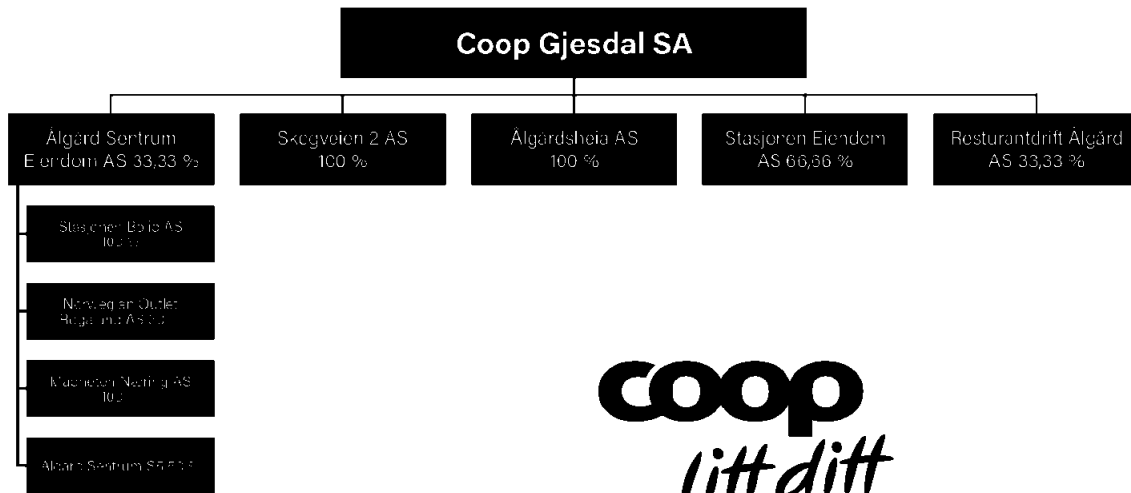
Coop Gjesdal har i henhold til Åpenhetsloven plikt til å utføre aktsomhetsvurderinger knyttet til arbeid med grunnleggende menneskerettigheter og anstendige arbeidsforhold, samt å offentliggjøre en redegjørelse for disse aktsomhetsvurderingene. Coop Gjesdal redegjørelse for aktsomhetsvurderinger gjennomført i 2023 vil signeres av styret og publiseres på Coop Gjesdals nettside innen 30. juni 2024.

EIENDOM OG AKSJER

ÅLGÅRD SENTRUM EIENDOM AS

Coop Gjesdal SA eier 33,33 % av aksjene i Ålgård Sentrum Eiendom AS. Eiendomsselskapet har følgende likeverdige eiere: Masiv Eiendom AS, Coop Norge Eiendom AS, og Coop Gjesdal SA. Ålgård Sentrum Eiendom AS har følgende selskap i sin portefølje:

- Norwegian Outlet Rogaland AS



Oversikt organisering av eiendom i Coop Gjesdal.

- 50 %
- Magnetten Næring AS 100 %
- Stasjonen Bolig AS 100 %
- Ålgård Sentrum S5 50 %

Videre er Coop Gjesdal SA engasjert i følgende selskaper:

STASJONEN EIENDOM AS
Coop Gjesdal eier 66,66 % av aksjene og Coop Norge Eiendom AS sitter med 33,33 %. Stasjonen Eiendom AS er det selskapet som eier kjøpesenteret Amfi Ålgård.

Selskapet inngår i konsernregnskapet pr. 31.12.22.

SKOGVEIEN 2 AS
Coop Gjesdal eier 100 % av aksjene i Skogveien 2 AS.

ÅLGÅRDSHEIA AS
Coop Gjesdal eier 100 % av aksjene i Ålgårdsheia AS

COOP EIENDOM ROGALAND AS
Sammen med Coop Norge Eiendom AS, Masiv AS, Madla

Handelslag SA og Coop Klepp SA, eier vi Coop Eiendom Rogaland AS. Alle er likeverdige aksjonærer med en eierandel på 20%.

RESTAURANTDRIFT ÅLGÅRD AS

Coop Gjesdal investerte i 33,33 % av aksjene i nystiftet selskap, Restaurantdrift Ålgård AS. Selskapet åpnet ny restaurant medio april 2023 under profilen Jonas B i Lokstallen. Bakgrunnen for investeringen var for å kunne være med å være en «katalysator» for økt servering og tjenestetilbud i Ålgård sentrum.

MEDLEMSSTYRING OG FORETAKSLEDELSE I COOP GJESDAL SA

Samvirkene, interesseorganisasjonen for samvirkeforetak i Norge, har utarbeidet "Samvirkeanbefalingen" med formål om å bidra til god medlemsstyring og foretaksledelse (tilsvarende eierstyring og selskapsledelse i andre selskapsformer som

f.eks. aksjeselskaper). Det underliggende formålet med anbefalingen er å styrke tilliten til foretakene og bidra til størst mulig verdiskapning over tid til beste for medlemmene, de ansatte, kreditorer og andre tredjeparter som har interesser i samvirkeforetakene, og samfunnet som helhet.

Samvirkeanbefalingen er utarbeidet generelt med sikte på å kunne dekke et mangfold av samvirkeforetak både med tanke på virksomhet, størrelse og antall medlemmer. Videre også med tanke på sentrale samvirkesektorer som for eksempel forbrukersamvirket, boligsamvirket, landbrukssamvirket og fiskerisamvirket. Dette innebærer at anbefalingene ikke tar hensyn til eventuelle særskilte reguleringer og praksis som disse samvirkesektorene basert på lov og sedvane har utviklet og etablert historisk sett.



De beste menneskene

COOP I NORGE

Forbrukersamvirket Coop i Norge har siden 1906 vært et føderativt samvirke (jf. samvirkeoven § 4) da samvirkelegene sammen etablerte sekundærsamvirket Coop Norge SA. Coop Gjesdal SA som samvirkeleg og selvstendig juridisk enhet i denne strukturen inngår som et primærsamvirke på linje med de andre samvirkelegene som er medlem og eier av Coop Norge SA.

Gjennom utviklingen av Coop Norge SA som fellesorganisasjon har samvirkelegene over generasjoner lagt ulike fellesoppgaver o.l. til foretaket der dette anses som hensiktsmessig. Grunn tanken har vært, og er, å hente ut forskjellige synergier som bidrar til å støtte opp om god og effektiv drift for samvirkelegene. Dette f.eks. ved felles innkjøp, felles markedsføring, logistikk og forskjellige tjenester/løsninger som gir synergier og bidrar til en positiv verdiskapning for de respektive samvirkelegene som medlemmer.

Coop Gjesdal SA som samvirkelegene er den primære og sentrale arenaen for personlige medlemskap, forvalter av Coop i Norges kooperative egenart som forbrukersamvirke og samvirkeprinsippene sett i forhold til lagets medlemmer. Coop Gjesdal SA har valgt å legge til grunn Samvirkelegbefalingen i utarbeidelsen av foretakets årsberetning om eierstyring og selskapsledelse for 2023.

1. Medlemsstyring og foretaksledelse

Medlemsstyringen og foretaksledelsen i Coop Gjesdal SA er god. Foretakets organer

(Årsmøtet, styret og daglig leder) legger til grunn og følger samvirkeoven og lagets vedtekter i sin samlede virksomhetsutøvelse. Disse bygger også på samvirkeprinsippene.

2. Virksomhet – Coop Gjesdal SA

§ 2 i Coop Gjesdal SA sine vedtekter angir tydelig formålet til foretaket og dermed dets virksomhet; *Samvirkelegets formål er å forsyne medlemmene med gode og hensiktsmessige varer og tjenester til konkurransedyktig pris og kvalitet.*

Samvirkelegat skal videre tjene som en interesseorganisasjon hvor medlemmene gjennom sin innflytelse i de valgte organer, kan ivareta sine interesser som forbrukere. Medlemmene er medeiere i laget med de rettigheter, begrensninger og plikter som følger av vedtektene.

Samvirkelegene skal utøve aktivt eierskap i Coop Norge.

Styret har utarbeidet klare mål, strategier og en klar risikoprofil for virksomheten, som revideres årlig.

3. Medlemskap

Medlemskap i Coop Gjesdal SA er regulert i foretakets vedtekter, herunder medlemmenes rettigheter og plikter i forhold til Coop Gjesdal SA. Rett til medlemskap fremgår av vedtektenes §§ 1 og 4 nr. 1 der det heter at den som er enig i lagets

formål og godtar lagets vedtekter kan bli medlem.

Av vedtektenes §4 nr. 5 følger det at medlemmer som ønsker å melde seg ut må gi skriftlig melding om dette til Coop Gjesdal SA.

I Coop Gjesdal SA er det åpent medlemskap mot å betale et beskjedent andelsinnkudd, som tilbakebetales når et medlem melder seg ut. I tråd med samvirkeovens normalordning er det ikke anledning til å overføre medlemskapet.

4. Likhetsprinsippet

Alle som er medlemmer i Coop Gjesdal SA har de samme rettigheter til medinnflytelse og representasjon i henhold til Coop Gjesdal SAs vedtekter, som vedtatt av samvirkelegene i Årsmøtet Coop Norge og i de respektive samvirkelegenes egne årsmøter

5. Årsmøtet

Medlemmene utøver sin medlemsstyring gjennom valgte utsendinger til Årsmøtet Coop Gjesdal SA, som er Coop Gjesdal SAs øverste beslutningsorgan. Årsmøtet består av 15 medlemmer, hvor ti er valgt blant eierne og fem er valgt av og blant de ansatte.

Alle utsendingene har møte-, tale-, forslags- og stemmerett på Årsmøtet. Hver utsending har en stemme. Årsmøtet i Coop Gjesdal avholdes to ganger i året, med mulighet for ekstraordinære årsmøter etter nærmere regler. Gjennom Coop Valg, har alle medlemmer i Coop Gjesdal anledning til å delta i elektronisk valg. Valg av representanter til

Årsmøtet blir gjennomført i februar annet hvert år.

I tillegg til de ordinære årsmøtefunksjonene som godkjenning av årsregnskap og årsberetning, foretar årsmøtet valg av styre, valgkomité, revisor og vedtar godtgjørelser.

Styret i Coop Gjesdal legger til rette og sørger for, i samsvar med lagets vedtekter og samvirkeanbefalingen, at utsendingene mottar tilfredsstillende saksdokumenter, påmeldingsfrist og utøvelse av stemmeretten i de enkelte saker eller valg til årsmøtene. Videre kan styret, daglig leder og valgkomiteen –delta i årsmøtet.

6. Valgkomiteén

Valgkomiteen i Coop Gjesdal SA består av tre medlemmer og to varamedlemmer, og velges av årsmøtet. Funksjonstiden er på to år og det er en rullerende valgordning. Den totale sammenhengende funksjonstiden for medlemmer/varamedlemmer i valgkomiteen er begrenset til åtte år.

Valgkomiteen innstiller til alle valg. Årsmøtet Coop Gjesdal skal foreta. Valgkomiteen har kontakt med medlemmer, styremedlemmer og daglig leder som ledd i sitt arbeide med å foreslå kandidater. Valgkomiteen redegjør for sin innstilling ved valg i årsmøtet.

Vedtektene i Coop Gjesdal SA har bestemmelser om valgkomiteens sammensetning og mandat. Ved valg av medlemmer i valgkomiteen legges det vekt på at medlemsfelleskapets interesser blir i varetatt, at medlemmene er uavhengig

av styret, ledende ansatte og vesentlige forretningsforbindelser. Videre legges det også vekt på at styremedlemmer eller ledende ansatte ikke er medlemmer av valgkomiteen. Valgkomiteen som innstiller på honorarer og alle godtgjørelser for årsmøtet Coop Gjesdal, styret Coop Gjesdal og andre tillitsverv.

7. Styret

Basert på innstillingen fra valgkomiteén velger årsmøtet Coop Gjesdal SA fem styremedlemmer. Herav velges styreleder og nestleder ved særskilt valg. Årsmøtet velger videre to medlemmer og to varamedlemmer til Styret Coop Gjesdal. Videre velges to styremedlemmer og to varamedlemmer av og blant de ansatte.

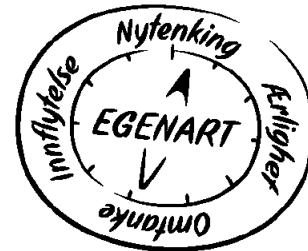
Funksjonstiden for styre- og varamedlemmer er på to år. Hvert kjønn er representert i samsvar med samvirkeovens bestemmelser.

Ved styrets sammensetning legges det vekt på vedtektenes bestemmelser i § 9 om valgbarhet, foretakets behov for kompetanse, medlemsfelleskapets interesser, mangfold m.v. De medlemsvalgte medlemmene i styret er uavhengig av ledende ansatte og vesentlige forretningsforbindelser til foretaket. Ledende ansatte er ikke medlemmer i styret.

I tillegg til styrets medlemmer møter daglig leder i møtene til styret Coop Gjesdal.

8. Styrets arbeid

Styret Coop Gjesdal står blant annet for overordnet organisering av, forvaltning og tilsyn av



virksomheten i Coop Gjesdal, herunder ansettelse av daglig leder. Nærmere beskrivelse styrets ansvar og sentrale oppgaver fremgår av vedtektenes § 17.

Styret i Coop Gjesdal arbeider også i henhold til fastsatt styreinstruks. Det ble i 2023 ikke inngått avtaler mellom foretaket og tilknyttede parter. Undersøkelser knyttet til habilitet ble gjort løpende gjennom året knyttet til behandlingen av de enkelte saker i styret.

Foretaket har ikke vurdert etablering av revisjons- og kompensasjonsutvalg. Ut ifra virksomhetens art og omfang har styret kommet frem til at dette arbeidet ivaretas uavhengig og godt, blant annet av virksomhetens uavhengige revisor, virksomhetens internkontroll og styrets tilsynsfunksjon.

I 2023 ble det avholdt 7 styremøter. Totalt ble 23 saker behandlet.

9. Risikostyring og internkontroll

Coop Gjesdal SA jobber i seg selv og sammen med fellesorganisasjonen Coop Norge SA systematisk med risikostyring. Det primære fokus er knyttet til risiko for ikke å nå fastsatte forretningsmål. Det arbeides kontinuerlig med bevisstgjøring og tiltak for risikoreduksjon i hele organisasjonen. Styret i Coop Gjesdal SA gjennomgår årlig de



risikoområdene som vurderes som mest kritisk for virksomheten og påser at disse blir fulgt opp med relevante tiltak.

Virksomheten har en risikobasert tilnærming til internkontrollarbeidet. Det arbeides systematisk og målrettet med internkontroll på en rekke områder i virksomheten. Styret gjennomgår hvert år status på internkontrollarbeidet.

10. Styremedlemmenes godtgjørelse

Styrets godtgjørelse fastsettes av Årsmøtet Coop Gjesdal etter innstilling fra valgkomiteen (ref. pkt. «6. Valgkomiteen». Godtgjørelsen er fast og ikke resultatavhengig. Styremedlemmene har heller ingen tilleggsoppgaver for selskapet. I den grad noen av styrets medlemmer påtar seg slike oppgaver, skal dette avklares med de øvrige styremedlemmene i forkant.

Styremedlemmenes godtgjørelse er gjengitt i notene til regnskapet for Coop Gjesdal SA for 2023. Godtgjørelsen reflekterer styrets ansvar, kompetanse, tidsbruk og virksomhetens kompleksitet, og den er ikke resultatavhengig. Det er ikke utbetalt konsulentonorar til styrets medlemmer.

11. Lønn og annen godtgjørelse til ledende personer

Lønn og annen godtgjørelse til daglig leder i Coop Gjesdal SA er redegjort for i Note 4 «Godtgjørelser» til årsregnskapet for 2023.

Styret beslutter lønnsavtalen til daglig leder ut ifra prinsippet om at avlønningen skal være konkurransedyktig. Daglig leder er ellers medlem av og inngår i de til enhver tid gjeldende kollektive pensjons- og forsikringsordninger i foretaket. Daglig leder deltar ikke i noen bonusordninger og er heller ikke berettiget til særskilt vederlag for styreverv i foretakets datterselskaper.

Daglig leder fastsetter lønn til ledende personer i foretaket, ut ifra prinsippet om at avlønningen skal være konkurransedyktig, men ikke lønnsledende i bransjen. Ledende ansatte er ellers medlem av og inngår i de til enhver tid gjeldende kollektive pensjons- og forsikringsordninger i foretaket. Ledende ansatte deltar på linje med alle ansatte i foretakets bonusordning, hvor det er knyttet en rekke målkrav og KPI`er til ordningen før en eventuell bonus for ekstraordinær innsats oppnås. Ledende ansatte er heller ikke berettiget til særskilt vederlag for styreverv i foretakets datterselskaper.

Foretaket har per i dag ikke utarbeidet egne retningslinjer for lønn og annen godtgjørelse

til daglig leder og ledende ansatte. Foretaket foretar imidlertid løpende de nødvendige strategiske, forretningsmessige og markedsmessige vurderinger i den forbindelse, hvor også foretakets interesser og økonomiske bæreevne blir lagt betydelig vekt på.

12. Opplæring og kommunikasjon

Coop Gjesdal SA gjennomfører opplæring av egne ansatte og tillitsvalgte, for å øke forståelsen og kompetansen for Coop i Norges egenart, medlemsmodell og felles forståelse av verdikjeden.

13. Kapitalstruktur og bruk av årsoverskudd

Kapitalstrukturen til samvirkeforetak blir i stor grad bestemt gjennom samvirkeoven og foretakets vedtekter. Styret i Coop Gjesdal SA medvirker til at foretaket har en kapitalstruktur og et kapitalgrunnlag som er tilpasset foretakets mål, strategi og risikoprofil. Årsmøtet i Coop Gjesdal SA godkjenner årsberetningen og fastsetter årsregnskap, herunder bestemmelse om anvendelse av årsoverskuddet.

14. Revisor

Coop Gjesdal SA har en uavhengig ekstern revisor valgt av Årsmøtet Coop Gjesdal etter innstilling fra styret. Videre anbefaler Årsmøtet Coop Gjesdal revisor for datterselskaper og godkjenner revisjonshonoraret. Revisor deltar på styremøtet hvor årsregnskapet for samvirkelaget gjennomgås, og legger frem revisors beretning for Årsmøtet. Foretakets nåværende revisor er Deloitte AS

STYREANSVARSFORSIKRING

Coop Gjesdal SA har gjennom forsikringsselskapet AIG Europe S.A. tegnet styreansvarsforsikring

for styrets medlemmer og daglig leder. Forsikringssum pr. forsikringstilfelle begrenset oppad til NOK 10 000 000,-

MARKEDSRISIKO OG MARKEDSUTVIKLING.

Som følge av at Coop Gjesdal SA har betydelige innskudd fra medlemmene og langsiktig gjeld, vil selskapet kunne være sårbart ved endringer i rentenivået og at dette kan påvirke våre finanser negativt.

ANTALL SAMVIRKELAG/ MEDLEMMER I NORGE

Pr. 31.12.2023 var 58 samvirke­lag medlemmer av Coop Norge. Det har vært en nedgang i 2023 på et lag som følge av én avvikling. Ved utgangen av 2023 var det 2 153 891 medlemmer i norske samvirke­lag tilknyttet Coop Norge.

Tilsvarende tall for foregående år (2022) var 2 069 976.

KONSUMPRISINDEKSEN 2023 (KILDE SSB, 10.1.2024)

Årsveksten i konsum­prisindeksen (KPI) for 2023 var bemerkelses­verdig høy. Veksten var i stor grad drevet av prisøkning på matvarer og alkoholfrie drikkevarer, mens strøm­prisene hadde en dempende effekt på den generelle prisveksten fra 2022 til 2023. Til tross for strøm­prisenes dempende effekt, viser årsveksten seg å være uvanlig høy, på 5,5 prosent.

KPI justert for avgifts­endringer og uten energivarer (KPI-JAE) gikk opp med hele 6,2 prosent fra 2022

til 2023. Det knuser oppgangen på 3,9 prosent i 2022, som også den gang var det høyeste målt siden beregningene startet i 2001.

Prisene på mat- og drikkevarer bidro sterkt til den høye veksten i KPI gjennom hele året. Fra 2022 til 2023 økte prisene på matvarer med hele 10,0 prosent. Høyere årsvekst har ikke blitt målt for denne varegruppen siden 1982. Dette betyr ikke at prisveksten for denne gruppen er drevet kun av innenlandske forhold. Prisene på både energi- og matvarer som produseres i Norge, for eksempel, henger i stor grad sammen med internasjonale forhold. Men prisutviklingen på de norske varene var særlig drevet av stigende priser på strøm og drivstoff. De norske varene står for om lag 19 prosent av den såkalte handlekurven som utgjør KPI, og inkluderer strøm- og andre energivarer, mange matvarer og diverse andre forbruksvarer som blir produsert i Norge. Denne gruppen bidro også i 2021 mest til oppgangen i KPI. Økte energipriser bidrar til økte kostnader i alle ledd i produksjonskjeden for matvarer, som så fører til høyere priser i butikkene.

Samtidig har den norske kronen svekket seg mot våre handelspartners valutaer. En svakere krone gjør importerte varer dyrere målt i norske kroner, noe som gjerne gjenspeiles i høyere priser for forbrukerne. Prisene på både norske og importerte jordbruksvarer økte

i løpet av 2023, men importerte jordbruksvarer hadde den største prisøkningen.

KPI uten elektrisitet, KPI-JEL, økte med 6,1 prosent, noe som betyr at disse prisene på elektrisitet bidro til å trekke KPI ned 0,6 prosentpoeng, i motsetning til i 2022

OMSETNING OG MARKEDSANDEL

Samvirke­lagene ser ut til å få en samlet omsetning i 2023 på omtrent 56,7 milliarder kroner. Dette er en økning på 5,4 % fra 2022. I tillegg kommer omsetningen fra Norsk Butikkdrift AS, som er eid av Coop Norge SA. Hvis vi inkluderer Norsk Butikkdrift AS, blir den samlede omsetningen på omtrent 65,7 milliarder kroner. Det ser p.t. ut som at Coop sin markedsandel på dagligvare er redusert fra 29,5 % i 2022 til 29,2 % i 2023.

MAKROØKONOMISKE HOVEDSTØRRELSER (KILDE SSB, 8.12.2023)

Norsk økonomi preges av lav arbeidsledighet, høy konsum­prisvekst, fallende boligpriser og økende renter (rentetopp på 4,5 prosent i starten av 2024). På kort sikt ventes en moderat nedgang i økonomien, men BNP Fastland-Norge anslås likevel å være konjunkt­nøytral de neste årene. Nedenfor vises prosentvis endring tidligere år og forventning fremover før for noen makro­økonomiske prognoser for 2020-2024.

PROGNOSE	2020	2021	2022	2023	2024	2025	2026
BNP FASTLANDS-	-0,7	4,1	3,8	1,2	1,6	1,2	2,4
KONSUMPRISINDEKS	1,3	3,5	5,8	4,9	1,1	1,8	2,0
PENGEMARKESRENTE	0,7	0,5	2,0	3,3	2,7	2,4	3,3



SLUTTORD

Coop Gjesdal SA leverer et resultat for 2023 som er litt i underkant av hva som var budsjettert, men samtidig noe bedre enn for 2022. Vi har en bra soliditet og bør ha et godt grunnlag for videre utvikling. Vi forventer at 2024 kan bli krevende som følge av konkurransesituasjon, endring i kundenes handlemønster, og ikke minst som følge av fortsatt høye energipriser, høyt rentenivå og generelle prisøkninger.

Styret er av den oppfatning at resultatregnskap, balanse med tilhørende noter gir fullverdig informasjon om virksomheten ved årsskiftet. Det er ikke etter regnskapsåret kommet frem forhold som er av vesentlig verdi for vurderingen av Coop Gjesdal sin stilling.

Styret og ledelse har som overordnet mål å innordne driften slik at vi gir gode og attraktive tilbud, samt grunnlag for kjøpsbonus til medlemmene.

Styret garanterer 2% i kjøpeutbytte til medlemmene i 2024.

Ålgård, 21. februar 2024



Styreleder,
Elin Ravndal Bell
Markedssjef Jærmuseet

Elin Ravndal Bell



Styrets nestleder,
Simmer Vikeså
Salgs og markedssjef,
Stangeland Mølle

Simmer Vikeså



Styremedlem,
Ellen E. Støilehommen
HR Professional,
Equinor

Ellen E. Støilehommen



Styremedlem,
Kim Cassim
HR Direktør,
Kverneland Group

Kim Cassim



Styremedlem,
Kjetil Søyland
Selvstendig / Bonde

Kjetil Søyland



1. vara representant,
Laila H. Amundsen
Lektor Sandnes Vgs.

Laila Amundsen



Ansattes representant,
Turid Skråmestø
Butikkmedarbeider

Turid Skråmestø



Ansattes representant,
Jon Kristian Nilsen
Varehussjef

Jon Kristian Nilsen



Daglig leder,
Knut Mjølhus

Knut Mjølhus



KONSERNREGNSKAP COOP GJESDAL SA RESULTATREGNSKAP

MORSELSKAP

2022	2023
341 241 091	350 068 780
5 680 964	5 844 227
<u>335 560 127</u>	<u>344 224 553</u>
263 173 248	270 994 145
<u>72 386 879</u>	<u>73 230 408</u>
<u>3 239 835</u>	<u>3 103 718</u>
<u>75 626 714</u>	<u>76 334 126</u>
35 270 624	35 763 772
2 991 461	2 312 031
<u>31 388 006</u>	<u>32 352 901</u>
<u>69 650 091</u>	<u>70 428 704</u>
<u>5 976 623</u>	<u>5 905 422</u>
0	0
1 419 517	1 763 883
0	-14 589
<u>-708 237</u>	<u>-935 263</u>
<u>711 280</u>	<u>814 031</u>
<u>6 687 903</u>	<u>6 719 453</u>
1 784 748	1 850 714
<u>4 903 155</u>	<u>4 868 739</u>
9 085	0
<u>4 894 070</u>	<u>4 868 739</u>
<u>4 903 155</u>	<u>4 868 739</u>

NOTE DRIFTSINTEKTER OG DRIFTSKOSTNADER

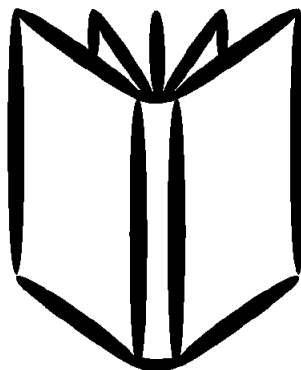
2	Salgsinntekt
	Kjøpeutbytte
	Netto salgsinntekt
	Varekostnad
	Bruttofortjeneste
3	Annen driftsinntekt
	Sum driftsinntekter
4	Lønnskostnad
5,9	Avskrivning på varige driftsmidler og immaterielle eiendeler
3,4	Annen driftskostnad
	Sum driftskostnader
	Driftsresultat
	FINANSINTEKTER OG FINANSKOSTNADER
6	Inntekt på investering i datterselskap og tilknyttet selskap
3,7	Finansinntekt
	Rentekostnad til foretak i samme konsern
7	Finanskostnad
	Netto finansresultat
	Årsresultat før skattekostnad
8	Skattekostnad
	ÅRSRESULTAT
	Minoritetenes andel av årsresultatet
	Majoritetens andel av årsresultatet

OVERFØRINGER

	Overført til medlemmene som renter av ansvarsinnskudd
	Overført til/fra annen egenkapital
	Sum overføringer

KONSERN

2023	2022
350 068 780	341 241 091
5 844 227	5 680 964
<u>344 224 553</u>	<u>335 560 127</u>
271 124 095	263 333 248
<u>73 100 458</u>	<u>72 226 879</u>
<u>17 014 514</u>	<u>18 059 555</u>
<u>90 114 972</u>	<u>90 286 434</u>
35 763 772	35 270 624
7 118 765	7 764 873
<u>30 851 628</u>	<u>31 134 917</u>
<u>73 734 165</u>	<u>74 170 414</u>
<u>16 380 807</u>	<u>16 116 020</u>
1 388 783	271 798
1 278 959	991 116
0	0
<u>-10 071 883</u>	<u>-5 217 496</u>
<u>-7 404 141</u>	<u>-3 954 582</u>
<u>8 976 666</u>	<u>12 161 438</u>
2 036 098	2 913 290
<u>6 940 568</u>	<u>9 248 148</u>
482 634	1 553 657
<u>6 457 934</u>	<u>7 694 491</u>





KONSERNREGNSKAP COOP GJESDAL SA BALANSE PR. 31 DESEMBER

2022	2023	NOTE	EGENKAPITAL OG GJELD	2023	2022
			Egenkapital		
			Innskutt egenkapital		
1 854 454	1 899 366	13	Medlemmenes ansvarsinnskudd	1 899 366	1 854 454
1 854 454	1 899 366		Sum innskutt egenkapital	1 899 366	1 854 454
			Opptjent egenkapital		
112 350 862	117 219 601	13	Annen egenkapital	129 559 327	123 101 393
112 350 862	117 219 601		Sum opptjent egenkapital	129 559 327	123 101 393
		13	Minoritetsinteresser	35 302 719	34 820 085
114 205 316	119 118 967		Sum egenkapital	166 761 412	159 775 932
			Gjeld		
			Avsetning for forpliktelser		
3 075 055	3 283 843	4	Pensjonsforpliktelser	3 283 843	3 075 055
0	0	8	Utsatt skatt	9 662 538	9 887 081
3 075 055	3 283 843		Sum avsetninger for forpliktelser	13 146 381	12 962 136
			Annen langsiktig gjeld		
47 779 952	29 751 385	10	Medlemsinnskudd	29 751 385	47 779 952
0	0	10,14	Gjeld til kredittinstitusjoner	156 325 398	156 016 152
0	4 700 557	10,14	Øvrig langsiktig gjeld	4 700 557	191 867
47 779 952	34 451 942		Sum annen langsiktig gjeld	190 777 340	203 987 971
			Kortsiktig gjeld		
16 946 110	19 665 949	3	Leverandørgjeld	18 505 914	16 336 793
1 934 596	1 798 228	8	Betalbar skatt	2 050 192	3 059 919
5 178 978	5 159 000		Skyldige offentlige avgifter	5 369 485	5 497 852
6 438 888	6 591 065		Skyldige kjøpeutbytte	6 591 065	6 438 888
5 447 174	4 624 987		Annen kortsiktig gjeld	10 011 933	10 542 911
35 945 746	37 839 229		Sum kortsiktig gjeld	42 528 589	41 876 363
86 800 753	75 575 014		Sum gjeld	246 452 310	258 826 469
201 006 069	194 693 981		SUM EGENKAPITAL OG GJELD	413 213 721	418 602 399

Ålgård, 21. februar 2024

Styreleder,
Elin Ravndal Bell

Styrets nestleder,
Simmer Vikeså

Styremedlem,
Ellen E. Steilehømmen

Styremedlem,
Kim Cassim

Styremedlem,
Kjetil Søyland

1. vara representant,
Laila H. Amundsen

Ansattes representant,
Turid Skråmeste

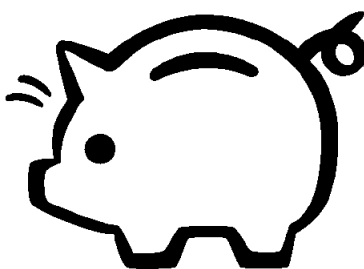
Ansattes representant,
Jon Kristian Nilsen

Daglig leder,
Knut Mjølhus



KONSERNREGNSKAP COOP GJESDAL SA KONTANTSTRØMOPPSTILLING

MORSELSKAP			KONSERN	
2022	2023		2023	2022
KONTANTSTRØMMER FRA OPERASJONELLE AKTIVITETER:				
6 687 903	6 719 453	Årsresultat før skattekostnad	8 976 666	12 161 438
-2 677 320	-1 945 045	Periodens betalte skatt	-3 070 387	-3 792 580
2 991 461	2 312 031	Ordinære avskrivninger	7 118 765	7 764 873
-67 157	208 788	Pensjonskostnad uten kontanteffekt	208 788	-67 157
0	0	Poster klassifisert som investerings- eller finansieringsakt.	-1 388 783	-271 798
-5 080 759	-969 214	Endring i varer	-969 214	-5 080 759
-337 191	731 119	Endring i kundefordringer	607 933	-283 545
2 303 087	2 719 839	Endring i leverandørgjeld	2 169 121	2 738 136
514 008	10 660 691	Endring i andre omløpsmidler og andre gjeldsposter	10 377 344	56 564
<u>4 334 032</u>	<u>20 437 662</u>	Netto kontantstrømmer fra operasjonelle aktiviteter	<u>24 030 253</u>	<u>13 225 172</u>
KONTANTSTRØMMER FRA INVESTERINGSAKTIVITETER:				
0	4 890 000	Innbetalinger ved salg av varige driftsmidler	4 890 000	0
-1 204 621	-1 948 459	Utbetalinger ved kjøp av varige driftsmidler	-2 301 739	-42 774 407
-100 000	0	Utbetalinger ved kjøp av finansielle anleggsmidler	0	-100 000
-7 414 072	-3 829 634	Endring mellomværende tilknyttet selskap og datterselskap	-2 538 321	-4 610 670
<u>-8 718 693</u>	<u>-888 093</u>	Netto kontantstrøm fra investeringsaktiviteter	<u>49 940</u>	<u>-47 485 077</u>
KONTANTSTRØMMER FRA FINANSIERINGSAKTIVITETER:				
0	0	Innbetalinger ved opptak av ny langsiktig gjeld	7 500 000	0
-15 453 650	-18 369 733	Utbetalinger ved nedbetaling av langsiktig gjeld	-25 752 354	-16 043 316
0	0	Innbetalinger ved opptak av ny kortsiktig gjeld	0	31 070 000
39 029	44 912	Innbetaling av egenkapital	44 912	39 029
<u>-15 414 621</u>	<u>-18 324 821</u>	Endring av minoritetsinteressert	482 634	1 553 657
		Netto kontantstrøm fra finansieringsaktiviteter	<u>-17 724 808</u>	<u>16 619 370</u>
-19 799 282	1 224 748	Netto endring i bankinnskudd, kontanter og lignende	6 355 385	-17 640 535
36 443 604	16 644 322	Beholdning av bankinnskudd, kontanter og lignende pr 01.01.	22 075 128	39 715 663
		Kontanter tilført ved kjøp av datterselskap	0	0
<u>16 644 322</u>	<u>17 869 070</u>	Beholdning av bankinnskudd, kontanter og lignende pr 31.12.	<u>28 430 513</u>	<u>22 075 128</u>





KONSERNREGNSKAP COOP GJESDAL SA NOTER TIL REGNSKAPET 2021

Note 1 Regnskapsprinsipper

Årsregnskapet er satt opp i samsvar med regnskapsloven av 1998 og god regnskapsskikk i Norge.

Konsolideringsprinsipper

Konsernregnskapet omfatter Coop Gjesdal SA med datterselskaper hvor Coop Gjesdal SA har bestemmende innflytelse som følge av juridisk eller faktisk kontroll. Konsernregnskapet er utarbeidet etter ensartede regnskapsprinsipper for like transaksjoner i alle selskaper som inngår i konsernregnskapet. Alle vesentlige transaksjoner og mellomværende mellom selskaper i konsernet er eliminert. Investeringer i selskaper hvor konsernet har betydelig innflytelse (tilknyttede selskaper), behandles etter egenkapitalmetoden i konsernregnskapet. Betydelig innflytelse foreligger normalt når konsernet eier fra 20 til 50 prosent av den stemmeberettigede kapitalen.

Aksjer i datterselskaper er eliminert i konsernregnskapet etter oppkjøpsmetoden. Dette innebærer at det oppkjøpte selskapets eiendeler og gjeld vurderes til virkelig verdi på kjøpstidspunktet, og eventuell merpris ut over dette klassifiseres som goodwill. For deleide datterselskaper er kun majoritetens andel av goodwill inkludert i balansen.

Hovedregel for vurdering og klassifisering av eiendeler og gjeld

Eiendeler bestemt til varig eie eller bruk er klassifisert som anleggsmidler. Andre eiendeler er klassifisert som omløpsmidler. Fordringer som skal tilbakebetales innen et år er klassifisert som omløpsmidler. Ved klassifisering av kortsiktig og langsiktig gjeld er tilsvarende kriterier lagt til grunn.

Omløpsmidler er vurdert til laveste av anskaffelseskost og virkelig verdi.

Anleggsmidler vurderes til anskaffelseskost, men nedskrives til gjenvinnbart beløp dersom dette er lavere enn bokført verdi, og verdifallet forventes ikke å være forbigående. Anleggsmidler med begrenset økonomisk levetid avskrives planmessig.

Annens langsiktig gjeld og kortsiktig gjeld er vurdert til pålydende beløp.

Kjøpeutbytte

Kjøpeutbytte er ført som reduksjon av salgsinntekt, på regnskapslinjen "kjøpeutbytte". Regnskapslinjen "kjøpeutbytte" inneholder både avsatt kjøpeutbytte til medlemmer i eget lag og avsatt kjøpeutbytte til medlemmer i andre samvirkelag tilknyttet Coop Norge.

Immaterielle eiendeler

Utgifter til egen tilvirkning av immaterielle eiendeler, herunder utgifter til egen forskning og utvikling, balanseføres når det er sannsynlig at de fremtidige økonomiske fordelene knyttet til eiendelene vil tilflyte selskapet og anskaffelseskost kan måles pålitelig.

Immaterielle eiendeler som er kjøpt enkeltvis, er balanseført til anskaffelseskost. Immaterielle eiendeler overtatt ved kjøp av virksomhet, er balanseført til anskaffelseskost når kriteriene for balanseføring er oppfylt.

Immaterielle eiendeler med begrenset økonomisk levetid avskrives planmessig. Immaterielle eiendeler nedskrives til gjenvinnbart beløp dersom de forventede økonomiske fordelene ikke dekker balanseført verdi og eventuelle gjenstående tilvirkningsutgifter.

Aksjer og andeler i tilknyttet selskap og datterselskap

Investeringer i datterselskaper vurderes etter kostmetoden. Investeringene blir nedskrevet til virkelig verdi dersom verdifallet ikke er forbigående og det må anses nødvendig etter god regnskapsskikk. Mottatt utbytte og konsernbidrag fra datterselskapene er inntektsført som annen finansinntekt. Investeringer i tilknyttede selskaper vurderes etter kostmetoden i selskapsregnskapet og egenkapitalmetoden i konsernregnskapet.

Varer

Varer er vurdert til laveste av anskaffelseskost etter FIFO-metoden og netto salgsverdi.

Inntekter

Ved varresalg:

Inntekt regnskapsføres når den er opptjent, altså når både risiko og kontroll i hovedsak er overført til kunden. Dette vil normalt være tilfellet når varen er levert til kunden. Inntektene regnskapsføres med verdien av vederlaget på transaksjonstidspunktet.

Fordringer

Kundefordringer og andre fordringer er oppført til pålydende etter fradrag for avsetning til forventet tap. Avsetning til tap gjøres på grunnlag av en individuell vurdering av de enkelte fordringene. I tillegg gjøres det for øvrige kundefordringer en uspesifisert avsetning for å dekke antatt tap.

Kostnader

Kostnader regnskapsføres som hovedregel i samme periode som tilhørende inntekt. I de tilfeller det ikke er en klar sammenheng mellom utgifter og inntekter fastsettes fordelingen etter skjønsmessige kriterier. Øvrige unntak fra sammenstillingsprinsippet er angitt der det er aktuelt.

Skatter

Skattekostnaden sammenslilles med regnskapsmessig resultat før skatt. Skatt knyttet til egenkapitaltransaksjoner er ført mot egenkapitalen. Skattekostnaden består av betalbar skatt (skatt på årets direkte skattepliktige inntekt) og endring i netto utsatt skatt. Utsatt skatt og utsatt skattefordel er presentert netto i balansen.

Leieavtaler

Driftsmidler som leies på betingelser som i det vesentlige overfører økonomisk risiko og kontroll til selskapet (finansiell leasing), balanseføres under varige driftsmidler og tilhørende leieforpliktelse medtas som forpliktelse under rentebærende langsiktig gjeld til nåverdien av leiebetalingene. Driftsmiddelet avskrives planmessig, og forpliktelsen reduseres med betalt leie etter fradrag for beregnet rentekostnad.



Note 2 Medlemskapitalkonti

Samvirkelaget har ikke medlemskapitalkonti i samsvar med lov om samvirkeforetak §29. Av bokført omsetning i regnskapet for 2023 relaterte kr 186.896.333 seg til omsetning med egne medlemmer. Tilsvarende beløp for 2022 var kr 185.649.531

Note 3 Transaksjoner og mellomværende med nærstående parter

Resultatmessige transaksjoner med nærstående parter:

Transaksjon/transaksjonsgruppe	Tilhører resultatlinje	Motpart	Forhold til motparten	2023	2022
Husleiekostnad	Andre driftskostnader	Stasjonen Eiendom AS	Datter	4 518 461	4 203 075
Husleiekostnad	Andre driftskostnader	Algårdshelia AS	Datter	450 000	450 000
Driftsinntekter	Andre driftsinntekter	Stasjonen Eiendom AS	Datter	562 766	524 358
Driftsinntekter	Andre driftsinntekter	Skogveien 2 AS	Datter	125 000	150 000
Driftsinntekter	Andre driftsinntekter	Algårdshelia	Datter	98 806	150 000
Driftsinntekter	Andre driftsinntekter	Algård Sentrum Eiendom AS	Tilknyttet selskap	253 000	250 000
Driftsinntekter	Andre driftsinntekter	Magneuten Næring AS*	Tilknyttet selskap	218 785	100 000
Driftsinntekter	Andre driftsinntekter	Stasjonen Bolig AS*	Tilknyttet selskap	-	-
Renteinntekter	Finansinntekter	Skogveien 2 AS	Datter	204 872	160 432
Renteinntekter	Finansinntekter	Algårdshelia AS	Datter	286 442	267 969
Renteinntekter	Finansinntekter	Coop Eiendom Rogaland	Tilknyttet selskap	-	-
Renteinntekter	Finansinntekter	Algård Sentrum Eiendom	Tilknyttet selskap	138 320	110 071
Sum				6 856 252	6 366 605

Mellomværende med nærstående parter:

Motpart	Forhold til motparten	Kundefordringer		Lån til tilknyttet selskap	
		2023	2022	2023	2022
Stasjonen Eiendom AS	Datter	448 580	805 928	-	-
Skogveien 2 AS	Datter	-	-	7 406 554	6 401 682
Algårdshelia AS	Datter	-	-	9 834 493	9 548 051
Algård Sentrum Eiendom AS	Tilknyttet selskap	253 000	312 500	4 748 991	4 610 071
Coop Eiendom Rogaland AS	Tilknyttet selskap	-	-	-	-
Magneuten Næring AS*	Tilknyttet selskap	218 750	125 104	-	-
Stasjonen Bolig AS*	Tilknyttet selskap	-	-	-	-
Sum		920 330	1 043 532	21 990 038	20 560 404

Motpart	Forhold til motparten	Leverandørgjeld		Annen kortsiktig gjeld	
		2023	2022	2023	2022
Stasjonen Eiendom AS	Datter	1 619 231	1 412 019	-	-
Restaurandrift Algård AS	Tilknyttet selskap	5 640	-	-	-
Sum		1 624 871	1 412 019	-	-

Ytterligere forklaring på mellomværende med nærstående parter:

*Magneuten Næring AS og Stasjonen Bolig AS er heleide datterselskap av Algård Sentrum Eiendom AS

Note 4 Lønnskostnad, antall ansatte, godtgjørelser, lån til ansatte mm

Lønnskostnad

Morselskap	2023		2023	Konsem 2022
	2022	2023		
	27 387 891	27 786 865	Lønn	27 786 865
	4 269 788	4 434 705	Folkestrygdavgift	4 269 788
	1 281 450	1 561 957	Pensjonskostnader	1 281 450
	2 331 515	1 980 249	Andre ytelser	2 331 515
Sum	35 270 624	35 763 772	Sum	35 763 772

2022	2023	Antall årsverk sysselsatt i regnskapsåret	2022	2023
67	58		58	67

Ytelser til ledende personer

	Lønn	Pensjonskostnader	Annen godtgjørelse
Daglig leder	1 347 185	6 831	59 318
Styret	289 000	-	-

Revisor

Godtgjørelse til Deloitte AS og samarbeidende selskaper fordeler seg slik:

Morselskap	2023		2023	Konsem 2022
	2022	2023		
	188 200	300 900	Lovpålagt revisjon	376 560
	215 172	173 550	Andre tjenester utenfor revisjon	173 550
Sum	403 372	474 450	Sum	550 110

Pensjoner

Foretaket er pliktig til å ha tjenestepensjonsordning etter lov om obligatorisk tjenestepensjon, og har pensjonsordning som oppfyller kravene etter denne loven. Ordningen er innskuddsbasert og kostnaden inngår i sum pensjonskostnader i tabellen over.

Selskapet dekker videre pensjonspremie i en innskuddsbasert ordning for noen ledende ansatte. Også kostnaden ved dette inngår i sum pensjonskostnader over.

Selskapet har avtalefestet pensjon (AFP) som omfatter i alt 151 personer.

Frømtidige ytelser vil i hovedsak være avhengig av fratredelsestilbøyelighet og av hvor stor andel av totalpensjon selskapet må dekke. Ordningen er usikret.

Regnskapsføring av AFP-ordning

Foretaket har en reell økonomisk forpliktelse som følger av avtalen om AFP-ordning. Det foreligger imidlertid ikke tilstrekkelig informasjon for å muliggjøre innregning av forpliktelsen i balansen. Ordningen regnskapsføres derfor som en innskuddsordning.

Usikret pensjonsordning daglig leder

Selskapet har i 2019 inngått en færdigpensjonsavtale med daglig leder for årene 04-06. Årlig ytelse er 67% av årslønnen i 2023.

Pensjonen ble vurdert å være fullstendig opptjent per 31.12.2019. Per 31.12.2023 er bokført pensjonsforpliktelse kr 3.283.843.

hvorav kr 405 804 utgjør arbeidsgiveravgift. Årets kostnadsførte endring i pensjonsforpliktelse er kr 208.788.

Forpliktelsen er beregnet med forventet lønnsvekst på 3,5% og neddiskontert med en rente på 3,1%.



Note 5 Varige driftsmidler

Morselskap	Bygn. og annen fast eiendom		Driftsløs. Inventar, verktoy ol		SUM
		Transportmidler			
Anskaffelseskost 01.01.23	-	1 134 880	36 787 017		37 921 897
Tilgang kjøpte driftsmidler	-	157 900	1 790 559		1 948 459
Tilgang egentliv. driftsmidler	-	-	-		-
Avgang	-	-	-		-
Anskaffelseskost 31.12.23	-	1 292 780	38 577 576		39 870 356
Akk. avskrivninger 31.12.23	-	973 446	31 487 797		32 461 243
Akk. avskr., nedskr. og rev. nedskrivninger 31.12.23	-	973 446	31 487 797		32 461 243
Bokført verdi pr. 31.12.23	-	319 334	7 089 779		7 409 113
Årets avskrivninger	-	116 437	2 195 593		2 312 031
Økonomisk levetid		7 år	3-20 år		
Avskrivningsplan		Lineær	Lineær		
Balansførte leieavtaler inkl. i anskaffelseskost	-	-	3 429 749		3 429 749
Årlig leie av ikke balansførte driftsmidler	12 418 650	-	1 389 973		13 808 623

Konsern

	Bygn. og annen fast eiendom			Urttsløse, Inventar, verktoy ol		SUM
	Tomter		Maskiner og anlegg			
Anskaffelseskost 01.01.23	111 312 187	236 895 487	1 134 880	37 439 109		386 781 643
Tilgang kjøpte driftsmidler	177 177	176 105	157 900	1 790 557		2 301 739
Anskaffelseskost 31.12.23	111 489 364	237 071 572	1 292 780	39 229 666		389 083 382
Akk. avskrivninger 31.12.23	-	57 705 285	973 446	31 677 571		90 358 282
Akk. avskr., nedskr. og rev. nedskrivninger 31.12.23	-	57 705 285	973 446	31 677 571		90 358 282
Bokført verdi pr. 31.12.23	111 489 364	179 366 307	319 334	7 552 095		298 727 101
Årets avskrivninger	-	4 423 281	116 437	2 231 047		6 770 765
Økonomisk levetid	uendelig	50 år	7 år	3-20 år		
Avskrivningsplan		Lineær	Lineær	Lineær		
Balansførte leieavtaler inkl. i anskaffelseskost	-	-	-	3 429 749		3 429 749
Årlig leie av ikke balansførte driftsmidler	-	12 418 650	-	1 389 973		13 808 623

Note 6 Datterselskap, tilknyttet selskap m.v.

Firma	Ansk.-tidspunkt	Konsolidert (ja/nei)	Forettings-kontor	Stamme-andel	Eier-andel
Stasjonen Eiendom AS	02.11.2021	Ja	Ålgård	66 %	66 %
Skogveien 2 AS	01.01.2021	Ja	Figgo	100 %	100 %
Ålgårdsheia AS	01.06.2021	Ja	Ålgård	100 %	100 %
Ålgård Sentrum Eiendom AS	2013 / 2016		Ålgård	33 %	33 %
Coop Eiendom Rogaland AS	2016		Kløpp	20 %	20 %
Restaurantdrift Ålgård AS	2022		Ålgård	33 %	33 %

Firma	Egenkapital i følge siste årsregnskap	Årsresultat i følge siste årsregnskap
Stasjonen Eiendom AS	85 838 559	1 447 902
Skogveien 2 AS	1 577 163	-559 157
Ålgårdsheia AS	2 684 189	-205 699
Ålgård Sentrum Eiendom AS*	39 114 548	-419 079
Coop Eiendom Rogaland AS*	43 692 542	408 596
Restaurantdrift Ålgård AS*	-1 550 038	-1 839 453

* Foreløpig regnskap

Konsernregnskap:	Restaurantdrift Ålgård AS	Coop Eiendom Rogaland AS	Ålgård Sentrum Eiendom AS
Selskaper regnskapsført etter egenkapitalmetoden			
Opprinnelig anskaffelseskost	100 000	9 524 538	13 106 764
Balansført egenkapital på kjøptidspunktet	100 000	9 524 538	13 106 764
Inngående balanse 01.01.23	100 000	8 076 980	11 901 984
Andel årets resultat	-100 000	902 046	588 737
Utgående balanse 31.12.23	-	8 979 026	12 490 721





Note 7 Sammenslåtte poster

Morselskap						Konsern
2022	2023		2023			2022
538 072	890 730	Rentinntekt fra tilknyttet selskap		1 388 783		271 798
880 445	1 073 153	Andre rentinntekter		1 278 959		991 116
1 419 517	1 763 883	Sum finansinntekter		2 667 742		1 262 914

Morselskap						Konsern
2022	2023		2023			2022
700 742	886 313	Renter medlemskonto		886 313		700 742
7 485	248 949	Andre rentekostnader		9 385 570		4 518 754
708 237	935 263	Sum finanskostnader		10 071 883		5 217 496

Note 8 Skattekostnad

Morselskap						Konsern
2022	2023	Arets skattekostnad fremkommer slik:	2023			2022
1 653 981	1 461 245	Betalbar skatt på inntekt	1 713 210			2 779 314
290 918	336 983	Betalbar skatt på formue	336 983			290 918
-160 160	42 038	Endring i utsatt skatt	-24 542			-156 940
-	10 448	Andre poster	10 448			-
1 784 748	1 850 714	Skattekostnad	2 036 098			2 913 290

Morselskap						Konsern
2022	2023	Betalbar skatt i balansen	2023			2022
1 934 586	1 798 228	Arets betalbare skattekostnad	2 050 192			3 059 919
1 934 586	1 798 228	Betalbar skatt i balansen	2 050 192			3 059 919

Morselskap						Konsern
2022	2023	Avstemming fra nominell til faktisk skattesats	2023			2022
6 687 903	6 719 453	Årsresultat før skatt	8 976 666			12 161 438
1 471 339	1 478 280	Forventet inntektskatt etter nominell skattesats	1 974 867			2 675 516
-	-	Andre permanente forskjeller knyttet til investeringer (fritaksmetoden)	-4 670			4 479
22 493	30 407	Andre ikke fradragsberettigede kostnader	31 881			23 373
-	-5 404	Andre ikke skattepliktige inntekter	-7 879			-2 692
290 918	336 983	Beregnet formuesskatt	336 983			290 918
-	-	Endring i nedvurdering av utsatt skattefordel	-			-18 507
-	10 448	Andre poster	-295 084			-59 796
1 784 748	1 850 714	Skattekostnad	2 036 098			2 913 290
23 %	28 %	Effektiv skattesats	23 %			24 %

Størrelsen på betalbar og utsatt skatt knyttet til poster ført direkte mot egenkapitalen:

Morselskap

Spesifikasjon av skatteeffekten av midlertidige forskjeller og underskudd til framføring:

	2023		2022	
	Fordel	Forpliktelse	Fordel	Forpliktelse
Driftsmidler	2 078 105	-	1 887 892	-
Varer	668 924	-	650 855	-
Fordringer	110 000	-	110 000	-
Forpliktelse	722 445	108 731	676 512	135 913
Langsiktig gjeld	-	323 435	-	-
Sum	3 579 475	432 166	3 325 260	135 913
Ikke balanseført utsatt skattefordel				
Netto utsatt fordel/forpl. i balansen	3 147 310		3 189 347	

Utsatt skattefordel er oppført med utgangspunkt i fremtidig inntekt.

Konsern

Spesifikasjon av skatteeffekten av midlertidige forskjeller og underskudd til framføring:

	2023		2022	
	Fordel	Forpliktelse	Fordel	Forpliktelse
Driftsmidler	2 103 670	13 484 250	1 913 968	13 366 294
Varer	668 924	-	650 855	-
Fordringer	110 000	53 392	110 000	20 231
Investeringer	722 445	108 731	676 512	138 388
Langsiktig gjeld	-	323 435	-	-
Forpliktelse	13 526	-	14 031	-
Underskudd til framføring	488 703	-	272 434	-
Sum	4 107 269	13 969 808	3 637 831	13 524 913
Ikke balanseført utsatt skattefordel				
Netto utsatt fordel/forpl. i balansen		9 862 538		9 887 061





Note 9 Immaterielle eiendeler

Konsern

	Leierett	SUM
Anskaffelseskost 31.12.23	4 055 000	4 055 000
Akk. avskrivninger 31.12.23	3 098 000	3 098 000
Akk. avskr., nedskr. og rev. nedskrivninger 31.12.23	3 098 000	3 098 000
Bokført verdi pr. 31.12.23	957 000	957 000
Årets avskrivninger	348 000	348 000
Økonomisk levetid	10 år	
Avskrivningsplan	Lineær	

Leieretten gjelder kjøp av rettigheter til parkering i en begrenset periode. Leieretten avskrives lineært over leieperioden.

Note 10 Pantstillelser og garantier m.v

Samvirkelaget har kr 29.751.385 i medlemsinnskudd fra sine medlemmer. Alle innskudd inntil MNOK 2 er sikret gjennom Samvirkelagenes Garantifond AL. Samvirkelaget har stilt plasseringskontoer i Coop Norge, varebeholdning, inventar og utstyr til sikkerhet for innskuddet. I tillegg er driftsledere stilt til sikkerhet for bokført leasinggjeld kr 4.700.557.

Konsern

	2023	2022
Pantstikret gjeld, pantstillelser og garantier		
Langsiktig gjeld til kredittinstitusjoner	156 325 398	156 016 152
Øvrig langsiktig gjeld	4 700 557	-
Sum	161 025 955	156 016 152
Regnskapsført verdi av pantstikrede eiendeler		
Fast eiendommer	290 855 671	294 925 700
Driftsledere, inventar, verktøy, kontormaskiner og lignende	7 871 430	8 107 840
Varer	34 318 604	33 349 390
Kundefordringer	6 583 641	7 171 574
Sum	339 609 346	343 554 504

Note 11 Fordringer med forfall senere enn ett år

Morselskap

2022	2023	2023	Konsern 2022
15 949 734	17 241 047	Lån til foretak i samme konsern	-
4 610 670	7 148 991	Lån til tilknyttet selskap og felles kontrollert virksomhet	4 610 670
20 560 404	24 390 038		4 610 670

Note 12 Bundne midler

Bankinnskudd, kontanter o.l. omfatter bundne skatetrekksmidler med kr. 1.462.352,-.

Note 13 Egenkapital

Morselskap

	Ansvarsinnskudd	Annen egenkapital	Sum egenkapital
Egenkapital 01.01.23	1 854 454	112 350 862	114 205 316
Årets endring i egenkapital:			
Innbetaling ansvarsinnskudd	44 912	-	44 912
Årets resultat	-	4 868 739	4 868 739
Egenkapital 31.12.23	1 899 366	117 219 601	119 118 967

Konsern

Egenkapital 01.01.23	159 775 932
Årets endring i egenkapital:	
Innbetaling ansvarsinnskudd	44 912
Endring minoritet	482 634
Årets resultat	8 457 934
Egenkapital 31.12.23	168 761 412

Note 14 Annen langsiktig gjeld

Morselskap

2022	2023	Gjeld som forfaller mer enn fem år etter regnskapsårets slutt	2023	Konsern 2022
-	-	Gjeld til kredittinstitusjoner	-	118 085 000
-	2 030 527	Øvrig langsiktig gjeld	2 030 527	-
-	2 030 527	Sum annen langsiktig gjeld	2 030 527	118 085 000

Note 15 Geografisk plassering

Alle lagets butikker befinner seg på Algård. Virksomhet til datterelskaper er lokalisert på Algård