



## ÅRSREGNSKAPET FOR REGNSKAPSÅRET 2022 - GENERELL INFORMASJON

### Enheten

Organisasjonsnummer: 938 260 494  
Organisasjonsform: Samvirkeforetak  
Foretaksnavn: LUOSTEJOK KRAFTLAG SA  
Forretningsadresse: Laathasveien  
9700 LAKSELV

### Regnskapsår

Årsregnskapets periode: 01.01.2022 - 31.12.2022

### Konsern

Mørselskap i konsern: Ja  
Konsernregnskap lagt ved: Ja

### Regnskapsregler

Regler for små foretak benyttet: Nei  
Benyttet ved utarbeidelsen av årsregnskapet til selskapet: Regnskapslovens alminnelige regler  
Benyttet ved utarbeidelsen av årsregnskapet til konsernet: Regnskapslovens alminnelige regler

### Årsregnskapet fastsatt av kompetent organ

Bekreftet av representant for selskapet: Lars Storelv  
Dato for fastsettelse av årsregnskapet: 23.06.2023

### Grunnlag for avgivelse

År 2022: Årsregnskapet er elektronisk innlevert  
År 2021: Tall er hentet fra elektronisk innlevert årsregnskap fra 2022

*Det er ikke krav til at årsregnskapet m.v. som sendes til Regnskapsregisteret er undertegnet. Kontrollen på at dette er utført ligger hos revisor/enhetens øverste organ. Sikkerheten ivaretas ved at innsender har rolle/rettighet for innsending av årsregnskapet via Altinn, og ved at det bekreftes at årsregnskapet er fastsatt av kompetent organ.*

Brønnøysundregistrene, 20.07.2023



## Resultatregnskap

Beløp i: NOK	Note	2022	2021
<b>RESULTATREGNSKAP</b>			
<b>Inntekter</b>			
Annen driftsinntekt	1	4 871 680	6 213 308
<b>Sum inntekter</b>		<b>4 871 680</b>	<b>6 213 308</b>
<b>Kostnader</b>			
Lønnskostnad	2,3	3 423 848	2 880 710
Avskrivning på varige driftsmidler og immaterielle eiendeler	4	4 045	0
Annen driftskostnad	5	2 886 902	3 176 332
<b>Sum kostnader</b>		<b>6 314 795</b>	<b>6 057 042</b>
<b>Driftsresultat</b>		<b>-1 443 115</b>	<b>156 266</b>
<b>Finansinntekter og finanskostnader</b>			
Inntekt på investering i datterselskap og tilknyttet selskap		1 484 187	2 379 544
Annen renteinntekt		813 958	95 686
Annen finansinntekt		34 567 911	61 135
<b>Sum finansinntekter</b>		<b>36 866 056</b>	<b>2 536 365</b>
Annen rentekostnad		2 128 330	1 291 424
<b>Sum finanskostnader</b>		<b>2 128 330</b>	<b>1 291 424</b>
<b>Netto finans</b>		<b>34 737 726</b>	<b>1 244 941</b>
<b>Ordinært resultat før skattekostnad</b>		<b>33 294 611</b>	<b>1 401 207</b>
Skattekostnad på ordinært resultat	6	-1 858	12 915 960
<b>Ordinært resultat etter skattekostnad</b>		<b>33 296 469</b>	<b>-11 514 753</b>
<b>Årsresultat</b>	7	<b>33 296 469</b>	<b>-11 514 753</b>
<b>Overføringer og disponeringer</b>			
Overføringer til/fra annen egenkapital	7	33 296 469	-11 154 753
<b>Sum overføringer og disponeringer</b>		<b>33 296 469</b>	<b>-11 154 753</b>



### Balanse

Beløp i: NOK	Note	2022	2021
<b>BALANSE - EIENDELER</b>			
<b>Anleggsmidler</b>			
<b>Immaterielle eiendeler</b>			
<b>Varige driftsmidler</b>			
Driftsløsøre, inventar, verktøy, kontormaskiner og lignende	4	17 529	0
<b>Sum varige driftsmidler</b>		<b>17 529</b>	<b>0</b>
<b>Finansielle anleggsmidler</b>			
Investering i datterselskap	8	90 060 000	89 009 174
Lån til foretak i samme konsern		120 070 567	140 669 710
Investeringer i tilknyttet selskap	9	2 000 002	0
Lån til tilknyttet selskap og felles kontrollert virksomhet		20 599 143	0
Investeringer i aksjer og andeler	9	28 267 324	29 724 324
Andre fordringer		1 339 200	1 339 200
<b>Sum finansielle anleggsmidler</b>		<b>262 336 236</b>	<b>260 742 408</b>
<b>Sum anleggsmidler</b>		<b>262 353 765</b>	<b>260 742 408</b>
<b>Omløpsmidler</b>			
<b>Varer</b>			
Varer	10	0	0
<b>Sum varer</b>		<b>0</b>	<b>0</b>
<b>Fordringer</b>			
Kundefordringer	11	1 352 175	-3 164
Andre fordringer		1 682 520	372 954
Konsernfordringer		446 497	852 262
<b>Sum fordringer</b>		<b>3 481 192</b>	<b>1 222 052</b>
<b>Investeringer</b>			
Andre markedsbaserte finansielle instrumenter	12	88 800	88 800
<b>Sum investeringer</b>		<b>88 800</b>	<b>88 800</b>
<b>Bankinnskudd, kontanter og lignende</b>			
Bankinnskudd, kontanter og lignende	13	41 237 879	11 281 756



## Balanse

Beløp i: NOK	Note	2022	2021
<b>Sum bankinnskudd, kontanter og lignende</b>		<b>41 237 879</b>	<b>11 281 756</b>
<b>Sum omløpsmidler</b>		<b>44 807 871</b>	<b>12 592 608</b>
<b>SUM EIENDELER</b>		<b>307 161 636</b>	<b>273 335 016</b>
<b>BALANSE - EGENKAPITAL OG GJELD</b>			
<b>Egenkapital</b>			
<b>Innskutt egenkapital</b>			
Selskapskapital	7	1 709 496	1 709 496
<b>Sum innskutt egenkapital</b>		<b>1 709 496</b>	<b>1 709 496</b>
<b>Opptjent egenkapital</b>			
Annen egenkapital	7	228 044 979	191 697 682
<b>Sum opptjent egenkapital</b>		<b>228 044 979</b>	<b>191 697 682</b>
<b>Sum egenkapital</b>		<b>229 754 475</b>	<b>193 407 178</b>
<b>Gjeld</b>			
<b>Langsiktig gjeld</b>			
Utsatt skatt	6	13 511 034	16 949 991
<b>Sum avsetninger for forpliktelser</b>		<b>13 511 034</b>	<b>16 949 991</b>
<b>Annen langsiktig gjeld</b>			
Gjeld til kredittinstitusjoner	14	59 150 920	62 158 600
<b>Sum annen langsiktig gjeld</b>		<b>59 150 920</b>	<b>62 158 600</b>
<b>Sum langsiktig gjeld</b>		<b>72 661 954</b>	<b>79 108 591</b>
<b>Kortsiktig gjeld</b>			
Gjeld til kredittinstitusjoner		0	0
Leverandørgjeld		774 179	3 516
Betalbar skatt	6	3 413 436	307 009
Skyldige offentlige avgifter		114 832	114 084
Annen kortsiktig gjeld		442 761	394 638
<b>Sum kortsiktig gjeld</b>		<b>4 745 208</b>	<b>819 247</b>



## Balanse

<b>Beløp i: NOK</b>	<b>Note</b>	<b>2022</b>	<b>2021</b>
Sum gjeld		77 407 162	79 927 838
<b>SUM EGENKAPITAL OG GJELD</b>		<b>307 161 637</b>	<b>273 335 016</b>



### Konsernets resultatregnskap

Beløp i: NOK	Note	2022	2021
<b>RESULTATREGNSKAP</b>			
<b>Inntekter</b>			
Overføringsinntekter	1	46 728 417	47 021 035
Kraftinntekter	1	1 054 346	1 435 882
Produksjonsinntekter	1	3 242 497	3 689 884
Fiberinntekter	1	2 659 146	15 226 725
Annen driftsinntekt	1	9 823 026	3 770 697
<b>Sum inntekter</b>		<b>63 507 432</b>	<b>71 144 223</b>
<b>Kostnader</b>			
Varekostnad		11 957 011	17 955 439
Lønnskostnad	2,3	17 932 872	20 625 457
Avskrivning på varige driftsmidler og immaterielle eiendeler	4	9 668 373	11 349 018
Annen driftskostnad	5	16 838 769	12 000 479
<b>Sum kostnader</b>		<b>56 397 025</b>	<b>61 930 393</b>
<b>Driftsresultat</b>		<b>7 110 407</b>	<b>9 213 830</b>
<b>Finansinntekter og finanskostnader</b>			
Inntekt på investering i datterselskap og tilknyttet selskap		1 484 187	2 379 544
Annen renteinntekt		882 960	194 329
Annen finansinntekt		34 606 200	100 127
<b>Sum finansinntekter</b>		<b>36 973 347</b>	<b>2 674 000</b>
Annen rentekostnad		2 445 151	1 573 847
<b>Sum finanskostnader</b>		<b>2 445 151</b>	<b>1 573 847</b>
<b>Netto finans</b>		<b>34 528 196</b>	<b>1 100 153</b>
<b>Ordinært resultat før skattekostnad</b>		<b>41 638 603</b>	<b>10 313 983</b>
Skattekostnad på ordinært resultat	6	1 798 787	2 057 194
<b>Ordinært resultat etter skattekostnad</b>		<b>39 839 816</b>	<b>8 256 789</b>
<b>Årsresultat</b>	7	<b>39 839 816</b>	<b>8 256 789</b>
<b>Overføringer og disponeringer</b>			



## Konsernets resultatregnskap

<b>Beløp i: NOK</b>	<b>Note</b>	<b>2022</b>	<b>2021</b>
Overføringer til/fra annen egenkapital	7	39 839 816	8 256 789
<b>Sum overføringer og disponeringer</b>		<b>39 839 816</b>	<b>8 256 789</b>



### Konsernets balanse

Beløp i: NOK	Note	2022	2021
<b>BALANSE - EIENDELER</b>			
<b>Anleggsmidler</b>			
<b>Immaterielle eiendeler</b>			
<b>Varige driftsmidler</b>			
Tomter, bygninger og annen fast eiendom	4	188 595 399	217 166 211
Maskiner og anlegg	4	31 167 925	20 468 353
Anlegg under utførelse	4	3 719 220	1 862 394
Driftsløsøre, inventar, verktøy, kontormaskiner og lignende	4	23 183	261 708
<b>Sum varige driftsmidler</b>		<b>223 505 727</b>	<b>239 758 666</b>
<b>Finansielle anleggsmidler</b>			
Investering i datterselskap	8	0	0
Lån til foretak i samme konsern		0	0
Investeringer i tilknyttet selskap	9	2 000 002	0
Lån til tilknyttet selskap og felles kontrollert virksomhet		20 599 143	0
Investeringer i aksjer og andeler	9	28 267 324	29 724 324
Andre fordringer		1 339 200	1 339 200
<b>Sum finansielle anleggsmidler</b>		<b>52 205 669</b>	<b>31 063 524</b>
<b>Sum anleggsmidler</b>		<b>275 711 396</b>	<b>270 822 190</b>
<b>Omløpsmidler</b>			
<b>Varer</b>			
Varer	10	3 223 752	1 935 577
<b>Sum varer</b>		<b>3 223 752</b>	<b>1 935 577</b>
<b>Fordringer</b>			
Kundefordringer	11	6 669 256	15 203 954
Andre fordringer		3 071 571	1 578 941
Konsernfordringer		0	0
<b>Sum fordringer</b>		<b>9 740 827</b>	<b>16 782 895</b>
<b>Investeringer</b>			
Andre markedsbaserte finansielle instrumenter	12	88 800	88 800
<b>Sum investeringer</b>		<b>88 800</b>	<b>88 800</b>



### Konsernets balanse

Beløp i: NOK	Note	2022	2021
<b>Bankinnskudd, kontanter og lignende</b>			
Bankinnskudd, kontanter og lignende	13	44 031 007	20 184 849
<b>Sum bankinnskudd, kontanter og lignende</b>		<b>44 031 007</b>	<b>20 184 849</b>
<b>Sum omløpsmidler</b>		<b>57 084 386</b>	<b>38 992 121</b>
<b>SUM EIENDELER</b>		<b>332 795 782</b>	<b>309 814 311</b>
<b>BALANSE - EGENKAPITAL OG GJELD</b>			
<b>Egenkapital</b>			
<b>Innskutt egenkapital</b>			
Selskapskapital	7	1 709 496	1 709 496
<b>Sum innskutt egenkapital</b>		<b>1 709 496</b>	<b>1 709 496</b>
<b>Opptjent egenkapital</b>			
Annen egenkapital	7	237 810 302	211 449 590
<b>Sum opptjent egenkapital</b>		<b>237 810 302</b>	<b>211 449 590</b>
<b>Sum egenkapital</b>		<b>239 519 798</b>	<b>213 159 086</b>
<b>Gjeld</b>			
<b>Langsiktig gjeld</b>			
Utsatt skatt	6	12 193 533	3 996 274
<b>Sum avsetninger for forpliktelser</b>		<b>12 193 533</b>	<b>3 996 274</b>
<b>Annen langsiktig gjeld</b>			
Gjeld til kredittinstitusjoner	14	59 150 920	62 158 600
<b>Sum annen langsiktig gjeld</b>		<b>59 150 920</b>	<b>62 158 600</b>
<b>Sum langsiktig gjeld</b>		<b>71 344 453</b>	<b>66 154 874</b>
<b>Kortsiktig gjeld</b>			
Leverandørgjeld		9 596 689	4 403 186
Betalbar skatt	6	3 413 436	2 396 424
Skyldige offentlige avgifter		1 033 609	1 861 541
Merinntekt nettvirksomhet	15	2 652 000	17 900 000



## Konsernets balanse

<b>Beløp i: NOK</b>	<b>Note</b>	<b>2022</b>	<b>2021</b>
Annen kortsiktig gjeld		5 235 798	3 939 201
<b>Sum kortsiktig gjeld</b>		<b>21 931 532</b>	<b>30 500 352</b>
<b>Sum gjeld</b>		<b>93 275 985</b>	<b>96 655 226</b>
<b>SUM EGENKAPITAL OG GJELD</b>		<b>332 795 783</b>	<b>309 814 312</b>



## Brønnøysundregistrene

### ÅRSREGNSKAP FOR REGNSKAPSÅRET 2022 - GENERELL INFORMASJON

Journalnummer: 2023 584541

#### Enheten

Organisasjonsnummer: 938 260 494  
Organisasjonsform: Samvirkeforetak  
Foretaksnavn: LUOSTEJOK KRAFTLAG SA  
Forretningsadresse: Laathasveien  
9700 LAKSELV

#### Regnskapsår

Årsregnskapets periode: 01.01.2022 - 31.12.2022

#### Konsern

Morselskap i konsern: Ja  
Konsernregnskap lagt ved: Ja

#### Regnskapsregler

Regler for små foretak benyttet: Nei  
Benyttet ved utarbeidelsen av  
årsregnskapet til selskapet: Regnskapslovens alminnelige regler  
Benyttet ved utarbeidelsen av  
årsregnskapet til konsernet: Regnskapslovens alminnelige regler

#### Årsregnskapet fastsatt av kompetent organ

Bekreftet av representant for selskapet: Lars Storelv  
Dato for fastsettelse av årsregnskapet: 23.06.2023

#### Grunnlag for avgivelse

År 2022: Årsregnskap er elektronisk innlevert.  
År 2021: Tall er hentet fra elektronisk innlevert årsregnskap fra 2022.

*Det er ikke krav til at årsregnskapet m.v. som sendes til Regnskapsregisteret er undertegnet. Kontrollen på at dette er utført ligger hos revisor/enhetens øverste organ. Sikkerheten ivaretas ved at innsender har rolle/rettighet for innsending av årsregnskapet via Altinn, og ved at det bekreftes at årsregnskapet er fastsatt av kompetent organ.*

Brønnøysundregistrene, 18.07.2023



Organisasjonsnr: 938 260 494  
LUOSTEJOK KRAFTLAG SA

## RESULTATREGNSKAP

<b>Beløp i: NOK</b>	<b>Note</b>	<b>2022</b>	<b>2021</b>
<b>RESULTATREGNSKAP</b>			
<b>Inntekter</b>			
Annen driftsinntekt	1	4 871 680	6 213 308
<b>Sum inntekter</b>		<b>4 871 680</b>	<b>6 213 308</b>
<b>Kostnader</b>			
Lønnskostnad	2,3	3 423 848	2 880 710
Avskrivning på varige driftsmidler og immaterielle eiendeler	4	4 045	0
Annen driftskostnad	5	2 886 902	3 176 332
<b>Sum kostnader</b>		<b>6 314 795</b>	<b>6 057 042</b>
<b>Driftsresultat</b>		<b>-1 443 115</b>	<b>156 266</b>
<b>Finansinntekter og finanskostnader</b>			
Inntekt på investering i datterselskap og tilknyttet selskap		1 484 187	2 379 544
Annen renteinntekt		813 958	95 686
Annen finansinntekt		34 567 911	61 135
<b>Sum finansinntekter</b>		<b>36 866 056</b>	<b>2 536 365</b>
Annen rentekostnad		2 128 330	1 291 424
<b>Sum finanskostnader</b>		<b>2 128 330</b>	<b>1 291 424</b>
<b>Netto finans</b>		<b>34 737 726</b>	<b>1 244 941</b>
<b>Ordinært resultat før skattekostnad</b>			
<b>Skattekostnad på ordinært resultat</b>	6	-1 858	12 915 960
<b>Ordinært resultat etter skattekostnad</b>		<b>33 296 469</b>	<b>-11 514 753</b>
<b>Årsresultat</b>	7	<b>33 296 469</b>	<b>-11 514 753</b>
<b>Overføringer og disponeringer</b>			
Overføringer til/fra annen egenkapital	7	33 296 469	-11 154 753
<b>Sum overføringer og disponeringer</b>		<b>33 296 469</b>	<b>-11 154 753</b>



Organisasjonsnr: 938 260 494  
LUOSTEJOK KRAFTLAG SA

## BALANSE

Beløp i: NOK	Note	2022	2021
<b>BALANSE - EIENDELER</b>			
<b>Anleggsmidler</b>			
<b>Immaterielle eiendeler</b>			
<b>Varige driftsmidler</b>			
Driftsløsøre, inventar, verktøy, kontormaskiner og lignende			
	4	17 529	0
<b>Sum varige driftsmidler</b>		<b>17 529</b>	<b>0</b>
<b>Finansielle anleggsmidler</b>			
Investering i datterselskap			
	8	90 060 000	89 009 174
Lån til foretak i samme konsern			
		120 070 567	140 669 710
Investeringer i tilknyttet selskap			
	9	2 000 002	0
Lån til tilknyttet selskap og felles kontrollert virksomhet			
		20 599 143	0
Investeringer i aksjer og andeler			
	9	28 267 324	29 724 324
Andre fordringer			
		1 339 200	1 339 200
<b>Sum finansielle anleggsmidler</b>		<b>262 336 236</b>	<b>260 742 408</b>
<b>Sum anleggsmidler</b>		<b>262 353 765</b>	<b>260 742 408</b>
<b>Omløpsmidler</b>			
<b>Varer</b>			
Varer			
	10	0	0
<b>Sum varer</b>		<b>0</b>	<b>0</b>
<b>Fordringer</b>			
Kundefordringer			
	11	1 352 175	-3 164
Andre fordringer			
		1 682 520	372 954
Konsernfordringer			
		446 497	852 262
<b>Sum fordringer</b>		<b>3 481 192</b>	<b>1 222 052</b>
<b>Investeringer</b>			
Andre markedsbaserte finansielle instrumenter			
	12	88 800	88 800
<b>Sum investeringer</b>		<b>88 800</b>	<b>88 800</b>
<b>Bankinnskudd, kontanter og lignende</b>			
Bankinnskudd, kontanter og lignende			
	13	41 237 879	11 281 756
<b>Sum bankinnskudd, kontanter og lignende</b>		<b>41 237 879</b>	<b>11 281 756</b>



Sum omløpsmidler		44 807 871	12 592 608
<b>SUM EIENDELER</b>		<b>307 161 636</b>	<b>273 335 016</b>
<b>BALANSE - EGENKAPITAL OG GJELD</b>			
<b>Egenkapital</b>			
<b>Innskutt egenkapital</b>			
Selskapskapital	7	1 709 496	1 709 496
<b>Sum innskutt egenkapital</b>		<b>1 709 496</b>	<b>1 709 496</b>
<b>Opptjent egenkapital</b>			
Annen egenkapital	7	228 044 979	191 697 682
<b>Sum opptjent egenkapital</b>		<b>228 044 979</b>	<b>191 697 682</b>
<b>Sum egenkapital</b>		<b>229 754 475</b>	<b>193 407 178</b>
<b>Gjeld</b>			
<b>Langsiktig gjeld</b>			
Utsatt skatt	6	13 511 034	16 949 991
<b>Sum avsetninger for forpliktelser</b>		<b>13 511 034</b>	<b>16 949 991</b>
<b>Annen langsiktig gjeld</b>			
Gjeld til kredittinstitusjoner	14	59 150 920	62 158 600
<b>Sum annen langsiktig gjeld</b>		<b>59 150 920</b>	<b>62 158 600</b>
<b>Sum langsiktig gjeld</b>		<b>72 661 954</b>	<b>79 108 591</b>
<b>Kortsiktig gjeld</b>			
<b>Gjeld til kredittinstitusjoner</b>			
Leverandørgjeld		774 179	3 516
Betalbar skatt	6	3 413 436	307 009
Skyldige offentlige avgifter		114 832	114 084
Annen kortsiktig gjeld		442 761	394 638
<b>Sum kortsiktig gjeld</b>		<b>4 745 208</b>	<b>819 247</b>
<b>Sum gjeld</b>		<b>77 407 162</b>	<b>79 927 838</b>
<b>SUM EGENKAPITAL OG GJELD</b>		<b>307 161 637</b>	<b>273 335 016</b>



Organisasjonsnr: 938 260 494  
LUOSTEJOK KRAFTLAG SA

## KONSERNRESULTATREGNSKAP

<u>Beløp i: NOK</u>	<u>Note</u>	<u>2022</u>	<u>2021</u>
<b>RESULTATREGNSKAP</b>			
<b>Inntekter</b>			
Overføringsinntekter	1	46 728 417	47 021 035
Kraftinntekter	1	1 054 346	1 435 882
Produksjonsinntekter	1	3 242 497	3 689 884
Fiberinntekter	1	2 659 146	15 226 725
Annen driftsinntekt	1	9 823 026	3 770 697
<b>Sum inntekter</b>		<b>63 507 432</b>	<b>71 144 223</b>
<b>Kostnader</b>			
Varekostnad		11 957 011	17 955 439
Lønnskostnad	2,3	17 932 872	20 625 457
Avskrivning på varige driftsmidler og immaterielle eiendeler	4	9 668 373	11 349 018
Annen driftskostnad	5	16 838 769	12 000 479
<b>Sum kostnader</b>		<b>56 397 025</b>	<b>61 930 393</b>
<b>Driftsresultat</b>		<b>7 110 407</b>	<b>9 213 830</b>
<b>Finansinntekter og finanskostnader</b>			
Inntekt på investering i datterselskap og tilknyttet selskap		1 484 187	2 379 544
Annen renteinntekt		882 960	194 329
Annen finansinntekt		34 606 200	100 127
<b>Sum finansinntekter</b>		<b>36 973 347</b>	<b>2 674 000</b>
Annen rentekostnad		2 445 151	1 573 847
<b>Sum finanskostnader</b>		<b>2 445 151</b>	<b>1 573 847</b>
<b>Netto finans</b>		<b>34 528 196</b>	<b>1 100 153</b>
<b>Ordinært resultat før skattekostnad</b>		<b>41 638 603</b>	<b>10 313 983</b>
Skattekostnad på ordinært resultat	6	1 798 787	2 057 194
<b>Ordinært resultat etter skattekostnad</b>		<b>39 839 816</b>	<b>8 256 789</b>
<b>Årsresultat</b>	7	<b>39 839 816</b>	<b>8 256 789</b>
<b>Overføringer og disponeringer</b>			
Overføringer til/fra annen egenkapital	7	39 839 816	8 256 789
<b>Sum overføringer og disponeringer</b>		<b>39 839 816</b>	<b>8 256 789</b>





Organisasjonsnr: 938 260 494  
LUOSTEJOK KRAFTLAG SA

## KONSERNBALANSE

Beløp i: NOK	Note	2022	2021
<b>BALANSE - EIENDELER</b>			
<b>Anleggsmidler</b>			
<b>Immaterielle eiendeler</b>			
<b>Varige driftsmidler</b>			
Tomter, bygninger og annen fast eiendom			
	4	188 595 399	217 166 211
Maskiner og anlegg			
	4	31 167 925	20 468 353
Anlegg under utførelse			
	4	3 719 220	1 862 394
Driftsløsøre, inventar, verktøy, kontormaskiner og lignende			
	4	23 183	261 708
<b>Sum varige driftsmidler</b>			
		<b>223 505 727</b>	<b>239 758 666</b>
<b>Finansielle anleggsmidler</b>			
Investering i datterselskap			
	8	0	0
Lån til foretak i samme konsern			
		0	0
Investeringer i tilknyttet selskap			
	9	2 000 002	0
Lån til tilknyttet selskap og felles kontrollert virksomhet			
		20 599 143	0
Investeringer i aksjer og andeler			
	9	28 267 324	29 724 324
Andre fordringer			
		1 339 200	1 339 200
<b>Sum finansielle anleggsmidler</b>			
		<b>52 205 669</b>	<b>31 063 524</b>
<b>Sum anleggsmidler</b>			
		<b>275 711 396</b>	<b>270 822 190</b>
<b>Omløpsmidler</b>			
<b>Varer</b>			
Varer			
	10	3 223 752	1 935 577
<b>Sum varer</b>			
		<b>3 223 752</b>	<b>1 935 577</b>
<b>Fordringer</b>			
Kundefordringer			
	11	6 669 256	15 203 954
Andre fordringer			
		3 071 571	1 578 941
Konsernfordringer			
		0	0
<b>Sum fordringer</b>			
		<b>9 740 827</b>	<b>16 782 895</b>
<b>Investeringer</b>			
Andre markedsbaserte finansielle instrumenter			
	12	88 800	88 800
<b>Sum investeringer</b>			
		<b>88 800</b>	<b>88 800</b>
<b>Bankinnskudd, kontanter og lignende</b>			



Bankinnskudd, kontanter og lignende	13	44 031 007	20 184 849
<b>Sum bankinnskudd, kontanter og lignende</b>		<b>44 031 007</b>	<b>20 184 849</b>
<b>Sum omløpsmidler</b>		<b>57 084 386</b>	<b>38 992 121</b>
<b>SUM EIENDELER</b>		<b>332 795 782</b>	<b>309 814 311</b>
 <b>BALANSE - EGENKAPITAL OG GJELD</b>			
<b>Egenkapital</b>			
<b>Innskutt egenkapital</b>			
Selskapskapital	7	1 709 496	1 709 496
<b>Sum innskutt egenkapital</b>		<b>1 709 496</b>	<b>1 709 496</b>
<b>Opptjent egenkapital</b>			
Annen egenkapital	7	237 810 302	211 449 590
<b>Sum opptjent egenkapital</b>		<b>237 810 302</b>	<b>211 449 590</b>
<b>Sum egenkapital</b>		<b>239 519 798</b>	<b>213 159 086</b>
<b>Gjeld</b>			
<b>Langsiktig gjeld</b>			
Utsatt skatt	6	12 193 533	3 996 274
<b>Sum avsetninger for forpliktelser</b>		<b>12 193 533</b>	<b>3 996 274</b>
<b>Annen langsiktig gjeld</b>			
Gjeld til kredittinstitusjoner	14	59 150 920	62 158 600
<b>Sum annen langsiktig gjeld</b>		<b>59 150 920</b>	<b>62 158 600</b>
<b>Sum langsiktig gjeld</b>		<b>71 344 453</b>	<b>66 154 874</b>
<b>Kortsiktig gjeld</b>			
Leverandørgjeld		9 596 689	4 403 186
Betalbar skatt	6	3 413 436	2 396 424
Skyldige offentlige avgifter		1 033 609	1 861 541
Merinntekt nettvirksomhet	15	2 652 000	17 900 000
Annen kortsiktig gjeld		5 235 798	3 939 201
<b>Sum kortsiktig gjeld</b>		<b>21 931 532</b>	<b>30 500 352</b>
<b>Sum gjeld</b>		<b>93 275 985</b>	<b>96 655 226</b>
<b>SUM EGENKAPITAL OG GJELD</b>		<b>332 795 783</b>	<b>309 814 312</b>



Organisasjonsnr: 938 260 494  
LUOSTEJOK KRAFTLAG SA

NOTEOPPLYSNINGER - SELSKAP - alle poster oppgitt i hele tall

Note  
2

Antall årsverk i regnskapsåret  
2.00

<u>Sum</u>	<u>Beløp</u>
<u>Balanseført verdi 31.12.</u>	<u>Varige driftsmidler Immaterielle eiend.</u>

Konsernregnskap

Morselskapet sitt navn

Forretningskontor for morselskapet

Begrunnelse for at datterselskap er utelatt fra konsolideringen

<u>Samlet beløp - tilknyttet selskap</u>	<u>Årets</u>	<u>Fjorårets</u>
--	--------------	------------------

<u>Samlet beløp - foretak i samme konsern</u>	<u>Årets</u>	<u>Fjorårets</u>
---	--------------	------------------

<u>Samlet beløp - foretak i samme konsern</u>	<u>Årets</u>	<u>Fjorårets</u>
---	--------------	------------------

<u>Samlet beløp - felles kontrollert virksomhet</u>	<u>Årets</u>	<u>Fjorårets</u>
---	--------------	------------------

<u>Pantstillelse</u>	<u>Beløp</u>
----------------------	--------------

<u>Beholdning av egne aksjer</u>	<u>Antall</u>	<u>Pålydende</u>	<u>Andel av aksjek.</u>
----------------------------------	---------------	------------------	-------------------------



Organisasjonsnr: 938 260 494  
LUOSTEJOK KRAFTLAG SA

NOTEOPPLYSNINGER - KONSERN - alle poster oppgitt i hele tall

Note  
2

Antall årsverk i regnskapsåret  
22.00

<u>Sum</u>	<u>Beløp</u>
<u>Balanseført verdi 31.12.</u>	<u>Varige driftsmidler Immaterielle eiend.</u>

Konsernregnskap

Morselskapet sitt navn

Forretningskontor for morselskapet

Begrunnelse for at datterselskap er utelatt fra konsolideringen

<u>Samlet beløp - tilknyttet selskap</u>	<u>Årets</u>	<u>Fjorårets</u>
--	--------------	------------------

<u>Samlet beløp - foretak i samme konsern</u>	<u>Årets</u>	<u>Fjorårets</u>
---	--------------	------------------

<u>Samlet beløp - foretak i samme konsern</u>	<u>Årets</u>	<u>Fjorårets</u>
---	--------------	------------------

<u>Samlet beløp - felles kontrollert virksomhet</u>	<u>Årets</u>	<u>Fjorårets</u>
---	--------------	------------------

<u>Pantstillelse</u>	<u>Beløp</u>
----------------------	--------------

<u>Beholdning av egne aksjer</u>	<u>Antall</u>	<u>Pålydende</u>	<u>Andel av aksjek.</u>
----------------------------------	---------------	------------------	-------------------------



# Årsregnskap 2022

## Luostejok Kraftlag Sa

Resultatregnskap  
Balanse  
Kontantstrøm  
Noter

Org.nr.: 938 260 494



Luostejok Kraftlag SA  
BALANSE PR. 31.12.

Luostejok Kraftlag SA			Luostejok Kraftlag SA konsern		
2022	2021	EIENDELER	Note	2022	2021
0	0	Tomter, bygninger og annen fast eiendom	4	188 595 399	217 166 211
0	0	Maskiner og anlegg	4	31 167 925	20 468 353
17 529	0	Driftsløsøre, inventar, verktøy, kontormaskiner o.l.	4	23 183	261 708
0	0	Anlegg under utførelse	4	3 719 220	1 862 394
<b>17 529</b>	<b>0</b>	<b>Sum varige driftsmidler</b>		<b>223 505 727</b>	<b>239 758 666</b>
90 060 000	89 009 174	Investeringer i datterselskap	8	0	0
120 070 567	140 669 710	Lån til foretak i samme konsern		0	0
2 000 002	0	Investering i tilknyttet selskap	9	2 000 002	0
20 599 143	0	Lån til tilkn.selskap og felleskontrollert virksomhet		20 599 143	0
28 267 324	29 724 324	Investeringer i aksjer og andeler	9	28 267 324	29 724 324
1 339 200	1 339 200	Andre fordringer		1 339 200	1 339 200
<b>262 336 236</b>	<b>260 742 408</b>	<b>Sum finansielle anleggsmidler</b>		<b>52 205 669</b>	<b>31 063 524</b>
<b>262 353 765</b>	<b>260 742 408</b>	<b>SUM ANLEGGSMIDLER</b>		<b>275 711 396</b>	<b>270 822 190</b>
0	0	Varer	10	3 223 752	1 935 577
1 352 175	-3 164	Kundefordringer	11	6 669 256	15 203 954
446 497	852 262	Konsernfordringer		0	0
1 682 520	372 954	Andre fordringer		3 071 571	1 578 941
<b>3 481 192</b>	<b>1 222 052</b>	<b>Sum fordringer</b>		<b>9 740 827</b>	<b>16 782 895</b>
88 800	88 800	Andre markedsbaserte finansielle instrumenter	12	88 800	88 800
<b>88 800</b>	<b>88 800</b>	<b>Sum investeringer</b>		<b>88 800</b>	<b>88 800</b>
41 237 879	11 281 756	Bankinnskudd, kontanter o.l.	13	44 031 007	20 184 849
<b>44 807 871</b>	<b>12 592 608</b>	<b>SUM OMLØPSMIDLER</b>		<b>57 084 386</b>	<b>38 992 121</b>
<b>307 161 637</b>	<b>273 335 016</b>	<b>SUM EIENDELER</b>		<b>332 795 783</b>	<b>309 814 312</b>



## Luostejok Kraftlag SA BALANSE PR. 31.12.

Luostejok Kraftlag SA			Luostejok Kraftlag SA konsern		
2022	2021	EGENKAPITAL OG GJELD	Note	2022	2021
1 709 496	1 709 496	Aksjekapital	7	1 709 496	1 709 496
<b>1 709 496</b>	<b>1 709 496</b>	<b>Sum innskutt egenkapital</b>		<b>1 709 496</b>	<b>1 709 496</b>
228 044 979	191 697 682	Annen egenkapital	7	237 810 302	211 449 590
<b>228 044 979</b>	<b>191 697 682</b>	<b>Sum opptjent egenkapital</b>		<b>237 810 302</b>	<b>211 449 590</b>
<b>229 754 475</b>	<b>193 407 178</b>	<b>SUM EGENKAPITAL</b>	7	<b>239 519 798</b>	<b>213 159 086</b>
13 511 034	16 949 991	Utsatt skatt	6	12 193 533	3 996 274
<b>13 511 034</b>	<b>16 949 991</b>	<b>Sum avsetninger for forpliktelser</b>		<b>12 193 533</b>	<b>3 996 274</b>
59 150 920	62 158 600	Gjeld til kredittinstitusjoner	14	59 150 920	62 158 600
<b>59 150 920</b>	<b>62 158 600</b>	<b>Sum annen langsiktig gjeld</b>		<b>59 150 920</b>	<b>62 158 600</b>
0	0	Gjeld til kredittinstitusjoner		0	0
774 179	3 516	Leverandørgjeld		9 596 689	4 403 186
3 413 436	307 009	Betalbar skatt	6	3 413 436	2 396 424
114 832	114 084	Skyldige offentlige avgifter		1 033 609	1 861 541
0	0	Merinntekt nettvirksomhet	15	2 652 000	17 900 000
442 761	394 638	Annen kortsiktig gjeld		5 235 798	3 939 201
<b>4 745 208</b>	<b>819 247</b>	<b>Sum kortsiktig gjeld</b>		<b>21 931 532</b>	<b>30 500 352</b>
<b>77 407 162</b>	<b>79 927 838</b>	<b>SUM GJELD</b>		<b>93 275 985</b>	<b>96 655 226</b>
<b>307 161 637</b>	<b>273 335 016</b>	<b>SUM EGENKAPITAL OG GJELD</b>		<b>332 795 783</b>	<b>309 814 312</b>

Lakselv, \_\_\_\_\_.2023  
Styret i Luostejok Kraftlag SA

Torgrim Fredeng Kemi  
Styreleder

Elin Kristine Paulsen  
Nestleder

Nils Lund  
Styremedlem

Roar Nesbø  
Styreleder

Renathe Aspel Simonsen  
Styremedlem

Lars Gustav Torstein Storelv  
Daglig leder



## LUOSTEJOK KRAFTLAG SA KONTANTSTRØMOPPSTILLING - DEN INDIREKTE MODELL

(alle tall i hele 1.000)

Luostejok Kraftlag SA			Luostejok konsern	
2022	2021		2022	2021
		<b>Kontantstrømmer fra operasjonelle aktiviteter</b>		
33 295	1 401	Resultat før skattekostnad	41 639	10 314
-331	-205	Periodens betalte skatt	-2 420	-205
0	0	Tap/gevinst ved salg av anleggsmidler	147	0
4	0	Avskrivninger	9 668	11 349
0	0	Nedskrivning anleggsmidler	0	0
0	2 681	Endring i varelager	-1 288	745
-1 355	14 747	Endring i kundefordringer	8 535	-460
771	-3 161	Endring i leverandørgjeld	5 194	1 239
0	-13 629	Endring mer-/mindreinntekt for nettvirksomhet	-15 248	4 271
-34 533	0	Poster klassifisert som investerings-/finansieringsaktiviteter	-34 533	0
-855	-224	Endring i andre tidsavgrensingsposter	-6 326	-1 432
<b>-3 004</b>	<b>1 611</b>	<b>Netto kontantstrøm fra operasjonelle aktiviteter</b>	<b>5 368</b>	<b>25 821</b>
		<b>Kontantstrømmer fra investeringsaktiviteter</b>		
0	225 397	Innbetalinger ved salg av varige driftsmidler	277	108
-22	0	Utbetalinger ved kjøp av varige driftsmidler	-14 781	-19 578
0	-88 889	Utbetalinger ved kjøp av aksjer og andeler i andre foretak	0	0
0	2 380	Innbetaling utbytte/konsernbidrag fra konsernselskap	0	2 380
0	-140 670	Inn-/utbetaling av lånefordring (langsiktige)	0	0
35 990	0	Innbetalinger ved salg av aksjer og andeler i andre foretak	35 990	0
0	0	Innbetaling ved salg av andre investeringer	0	0
<b>35 968</b>	<b>-1 782</b>	<b>Netto kontantstrøm fra investeringsaktiviteter</b>	<b>21 486</b>	<b>-17 090</b>
		<b>Kontantstrømmer fra finansieringsaktiviteter</b>		
0	0	Innbetalinger ved opptak av gjeld	0	0
-3 008	-3 299	Utbetalinger ved nedbetaling av gjeld	-3 008	-3 299
0	0	Utbetalinger av utbytte	0	0
<b>-3 008</b>	<b>-3 299</b>	<b>Netto kontantstrøm fra finansieringsaktiviteter</b>	<b>-3 008</b>	<b>-3 299</b>
<b>29 956</b>	<b>-3 471</b>	<b>Netto endring i kontanter og kontantekvivalenter</b>	<b>23 846</b>	<b>5 432</b>
11 282	14 753	Beholdning av kontanter og kontantekvivalenter ved periodens begynnelse	20 185	14 753
<b>41 238</b>	<b>11 282</b>	<b>Beholdning av kontanter og kontantekvivalenter ved periodens slutt</b>	<b>44 031</b>	<b>20 185</b>



## Luostejok Kraftlag SA og konsern

### Regnskapsprinsipper

#### Generelt

Årsregnskapet er satt opp i samsvar med regnskapsloven og god regnskapsskikk. Forutsetningen om fortsatt drift er lagt til grunn ved utarbeidelsen.

#### Bruk av estimater

Utarbeidelse av regnskaper i samsvar med regnskapsloven krever bruk av estimater. Videre krever anvendelse av selskapets regnskapsprinsipper at ledelsen må utøve skjønn. Områder som i stor grad inneholder slike skjønnsmessige vurderinger, høy grad av kompleksitet, eller områder hvor forutsetninger og estimater er vesentlige for årsregnskapet, er beskrevet i notene.

#### Aksjer i datterselskap

Datterselskaper er selskaper der morselskapet har kontroll, og dermed bestemmende innflytelse på enhetens finansielle og operasjonelle strategi, normalt ved å eie mer enn halvparten av den stemmeberettigede kapitalen. Investeringer med 20-50 % eie av stemmeberettiget kapital og betydelig innflytelse, defineres som tilknyttede selskaper.

Følgende selskaper inngår i konsernet 31.12.:

<i>Mor- og datterselskaper</i>	<i>Eierandel</i>
Luostejok Kraftlag SA (morselskap)	
Luostejok Nett AS	100 %
Gagga Produksjon AS	100 %

#### Regnskapsprinsipper for aksjer i datterselskaper

Kostmetoden brukes som prinsipp for investeringer i datterselskaper i selskapsregnskapet. Kostprisen økes når midler tilføres ved kapitalutvidelse, eller når det gis konsernbidrag til datterselskap. Mottatte utdelinger resultatføres i utgangspunktet som inntekt. Utdelinger som overstiger andel av opptjent egenkapital etter kjøpet føres som reduksjon av anskaffelseskost. Utbytte/konsernbidrag fra datterselskap regnskapsføres det samme året som datterselskapet avsetter beløpet. Utbytte fra andre selskaper regnskapsføres som finansinntekt når utbyttet er vedtatt.

#### Konsolideringsprinsipper

Datterselskaper blir konsolidert fra det tidspunkt kontrollen er overført til konsernet (oppkjøpstidspunktet).

I konsernregnskapet erstattes posten aksjer i datterselskap med datterselskapets eiendeler og gjeld. Konsernregnskapet utarbeides som om konsernet var én økonomisk enhet. Transaksjoner, urealisert fortjeneste og mellomværende mellom selskapene i konsernet elimineres.

Kjøpte datterselskaper regnskapsføres i konsernregnskapet basert på morselskapets anskaffelseskost. Anskaffelseskost tilordnes identifiserbare eiendeler og gjeld i datterselskapet, som oppføres i konsernregnskapet til virkelig verdi på oppkjøpstidspunktet. Eventuell merverdi ut over hva som kan henføres til identifiserbare eiendeler og gjeld, balanseføres som goodwill. Goodwill behandles som en residual og balanseføres med den andelen som er observert i oppkjøpstransaksjonen. Merverdier i konsernregnskapet avskrives over de oppkjøpte eiendelenes forventede levetid.

#### Klassifisering av eiendeler og gjeld

Eiendeler bestemt til varig eie og bruk er klassifisert som anleggsmidler.

Andre eiendeler er klassifisert som omløpsmidler dersom de skal tilbakebetales i løpet av ett år.

Ved klassifisering av kortsiktig og langsiktig gjeld er analoge kriterier lagt til grunn.

#### Prinsipper for inntekts- og kostnadsføring

Driftsinntekter representerer opptjent verdi knyttet til overføring av energi, salg av kraft og arbeid for andre. Kostnadsføring av varer og tjenester foretas ved levering.

For prosjekter som løper over balansedagen er det benyttet løpende avregning uten fortjeneste.



## Anleggsmidler

Anleggsmidler er oppført til kostpris med fradrag for anleggsbidrag og ordinære avskrivninger. Tomter avskrives ikke. Anleggsmidler vurderes til anskaffelseskost, men nedskrives til virkelig verdi når verdifallet ikke forventes å være forbigående.

Nye anlegg og reinvesteringer av komponenter som øker driftsmidlets levetid eller på annen måte øker den fremtidige inntjeningsevnen aktiveres. Øvrige aktiviteter klassifiseres som drift/vedlikehold og kostnadsføres. Vedlikehold av driftsmidler for 2022 er gjennomført i henhold til selskapets vedlikeholdsplaner. Vedlikeholdsaktiviteter kostnadsføres ved gjennomføringen. Egentilvirkning av driftsmidler, dvs utvidelser og reinvesteringer i regionalnett og i distribusjonsnettet vurderes til til variabel tilvirkningskost og aktivieres på vedkommende driftsmiddel.

## Mer-/mindreinntekt

Mer-/mindreinntekt oppstår i nettvirksomheten (monopolet) når den faktiske inntekten avviker fra den inntektsrammen som NVE har fastsatt for selskapets konsesjonsområde. Årets mer-/mindreinntekt, samt tilbakeføring av tidligere års mer-/mindreinntekt, føres under driftsinntekter, beløpet er justert for årets KILE. Akkumulert merinntekt føres som kortsiktig gjeld. Akkumulert mindreinntekt føres som omløpsmidler. Mer-/mindreinntekten beregnes særskilt for regionalnettet og distribusjonsnettet.

## Pensjonsforpliktelser

Selskapet har pensjonsforpliktelser som er sikret gjennom livforsikringsselskaper og forpliktelser som er usikret og dekkes over selskapets drift.

Pensjonsforpliktelser som er sikret og forpliktelser knyttet til avtalefestet pensjon balanseføres ikke. Andre pensjonsforpliktelser som er usikret er vurdert til nåverdi og opptatt i selskapets balanse.

## Magasinbeholdning

Det foreligger ingen kostpris på tilsig av vann. Oppmagasinert vannbeholdning opptas derfor ikke i balansen.

## Materielbeholdning

Beholdningen består av driftsmateriell til bruk ved vedlikehold og reinvesteringsaktiviteter samt reservedeler. Beholdningen er vurdert til anskaffelseskost.

## Aksjer og andeler i andre selskaper

Aksjer og andeler i andre selskaper er innarbeidet etter kostmetoden og vurdert til laveste verdi av anskaffelseskost og virkelig verdi. Mottatte utdelinger klassifiseres og inntektsføres som finansinntekt.

## Kompensasjon for ikke levert energi

Tildelt inntektsramme overstiger beregnet kompensasjon. Da det er beheftet med usikkerhet hvorvidt selskapet som følge av innføringen av kompensasjonsordningen vil øke nettleien tilsvarende, er deler av denne mindreinntekten ikke inntektsført.

## Skatter

Ved ikraftsettelse av lov om samvirkeforetak 01.01.2008 vil kraftlaget beskattes som et samvirkeforetak.

Skatt på alminnelig inntekt beregnes til 22 %.

Skattekostnaden i resultatregnskapet omfatter både periodens betalbare skatt og endring i utsatt skatt. Utsatt skatt beregnes med aktuell skattesats på grunnlag av de midlertidige forskjeller som eksisterer mellom regnskapsmessige og skattemessige verdier, samt eventuelt ligningsmessig underskudd til fremføring ved utgangen av regnskapsåret.

Produksjonsanleggets påstemplede merkeytelse er under 5500 kvA. Det foreligger således ikke plikt til å svare skatt på grunnrenteinntekt eller naturressursskatt.

## Kontantstrømsoppstilling

Kontantstrømsoppstilling er oppsatt etter den indirekte modellen i henhold til foreløpig norsk regnskapsstandard.

Dette innebærer at man i analysen tar utgangspunkt i foretakets årsresultat for å kunne presentere kontantstrømmer tilført fra henholdsvis ordinær drift, investeringsvirksomheten og finansieringsvirksomheten.



## Luostejok Kraftlag SA

### Noteopplysninger 2022

(alle tall i hele 1.000)

#### Note 1 Salgsinntekter konsern

Per virksomhetsområde	2022	2021
Overføringsinntekter	47 783	47 021
Kraftinntekter	0	1 436
Produksjonsinntekter	3 242	3 690
Fiberinntekter	2 659	15 227
Andre driftsinntekter	9 823	3 771
<b>Sum</b>	<b>63 507</b>	<b>71 144</b>

Geografisk fordeling	2022	2021
Finnmark	63 507	71 144
<b>Sum</b>	<b>63 507</b>	<b>71 144</b>

#### Note 2 Ansatte, godtgjørelser, lån til ansatte

Selskapet har 2 fast ansatte ved årets slutt.

	2022	2021
Lønnskostnader består av følgende poster:		
Lønn og vaktgodtgjørelser	2 387	2 416
Refunderte sykepenger og lærlingstilskudd	-3	-109
Pensjonspremier og avsetning til dekning av pensjonsforplikt	1 021	545
Sosiale kostnader	19	28
Aktiverte lønnskostn. knyttet til investeringsaktiviteter	0	0
<b>Sum</b>	<b>3 424</b>	<b>2 881</b>
Antall årsverk	2,00	2,00

Selskapets pensjonsordning tilfredstiller kravene i lov om obligatorisk tjenestepensjon og innskuddspensjon.

Godtgjørelser	Adm.dir	Styret
Lønn	1 085	-
Annen godtgjørelse	20	11
Honorar	-	317
<b>Sum</b>	<b>1 105</b>	<b>328</b>

Lønnskostnader konsern	2022	2021
Lønnskostnader består av følgende poster:		
Lønn og vaktgodtgjørelser	16 900	19 239
Refunderte sykepenger og lærlingstilskudd	-516	-271
Pensjonspremier og avsetning til dekning av pensjonsforplikt	3 632	5 102
Sosiale kostnader	282	338
Aktiverte lønnskostn. knyttet til investeringsaktiviteter	-2 366	-3 783
<b>Sum</b>	<b>17 932</b>	<b>20 625</b>
Antall årsverk	22	27

Ansatte har lån på sammen 320 TNOK. Lånet renteberegnes og betales ned etter statens satser og regler.

#### Note 3 Pensjonsforpliktelser

Selskapet har en kollektiv pensjonsordning som er sikret i et livforsikringselskap hvor selskapets ansatte inngår. I tillegg inngår selskapets ansatte i ordning om avtalefestet pensjon. Fra 01.01.2018 ble det i tillegg inngått avtale om innskuddspensjon. Alle nye ansatte omfattes av den nye ordningen. Pensjonsforpliktelser knyttet til disse ordningene balanseføres ikke. Årets premie er kostnadsført og utgjør kr 1021 i 2022.



## Note 4 Varige driftsmidler 2022

### Luostejok Krattlag SA

	Kraft- stasjon	Fordelings- nett/målere	Bygninger	Bredbånd	Kjøretøyer	Inventar, etc	Anlegg u/utførelse	Sum
Anskaffelseskost 01.01	0	0	0	0	0	0	0	0
Tilgang til kostpris						22		22
Avgang til kostpris								0
Anskaffelseskost 31.12	0	0	0	0	0	22	0	22
Akkavskrivninger						4		4
Akkavskr. ved avgang								0
Bokført verdi 31.12	0	0	0	0	0	18	0	18
Årets avskrivninger						4		4
Økonomisk levetid						4 år		

### Varige driftsmidler 2022 - konsern

	Fordelingsanlegg, målere, nettsjasjoner og transformatorer					Driftsløsøre, inventar mv	Anlegg i arbeid	Sum
	Tomter, bygg, fast eiendom	hoved- transformator	Kraftverk	Teleanlegg bredbånd				
Anskaffelseskostnad 01.01	23 257	212 699	60 548		58 832	62 356	3 836	421 550
Tilgang	0	10 388	0		0	2 150	1 745	14 283
Avgang	0	-116	0		-58 832	-1 472	-1 862	-62 282
Anskaffelseskostnad 31.12	23 257	222 971	60 548		0	63 034	3 719	373 529
Akkumulert av-/nedskr 31.12	14 318	93 746	10 116		0	31 843	0	150 023
	0	0	0		0	0	0	0
Balanseløst verdi	8 939	129 225	50 432		0	31 191	3 720	223 507
	0	0	0		0	0	0	0
Årets avskrivning	582	3 819	1 190		647	3 432	0	9 670
Avskrivningsplan	Lineær	Lineær	Lineær	Lineær	Lineær			
Økonomisk levetid	10-50 år	15-70 år	4-67 år	5-30 år	3-15 år			

I årets konsernregnskap er varige driftsmidler for konsernet lik oversikten i notene her.

## Note 5 Godtgjørelse revisor

Kostnadsført godtgjørelse til revisor	LKSA		Konsern	
	2022	2021	2022	2021
Revisjon	219	202	433	413
Annen bistand fra revisor		106		184
Sum	219	308	433	597

## Note 6 Skattekostnad

### Midlertidige forskjeller

Skatteøkende og skattereduserende forskjeller som reverserer eller kan reversere i samme periode er ulignet. Midlertidige skattereduserende forskjeller er knyttet til:

	2022	2021	Endring
Driftsmidler	37 203	46 782	9 579
Kundefordringer	-	-	0
Pensjonsforpliktelser	-	-	0
Akk. merinntekt inkl. renter	-	-	0
Gevinst og tapskonto	24 211	30 263	6 052
Midlertidige forskjeller	61 414	77 045	15 631
Akkumulert fremførbar underskudd	-	-	0
Grunnlag utsatt skatt/utsatt skatteforde(-)	61 414	77 045	15 631
Utsatt skatteforde(+)/utsatt skatt(-)	13 511	16 950	-3 439
<b>Betalbar skatt</b>	<b>2022</b>	<b>2021</b>	
Resultat før skattekostnad	33 295	1 401	
Mottatt utbytte (eks. 3%)	-1 440	-2 380	
Urealisert gevinst aksjer	0	0	
Realisert gevinst salg aksjer	-35 990	0	
Andre forskjeller	1 447	58 312	
Midlertidige forskjeller	15 631	-53 625	
Grunnlag betalbar skatt	12 945	3 708	
Arvendt tidligere års underskudd	0	-3 688	
Resterende skattemessig underskudd til framføring	0	0	
Skattemessig resultat	12 945	20	
Skatt på alminnelig inntekt (22%)	2 848	4	
Fornueskatt (0,25% i 2022)	589	302	
Betalbar skatt på alminnelig inntekt	3 437	306	

**Note 6 forts.****Årets skattekostnad på ordinært resultat**

Betalbar skatt	2 848	4
Beregnet og avsatt formuesskatt	589	302
Endring i utsatt skatt	-3 439	12 609
Årets skattekostnad	-2	12 915

**Avstemning av årets skattekostnad**

Regnskapsmessig resultat før skattekostnad	33 295	1 401
Beregnet skatt 22% (22%)	7 325	308
Skattekostnad i resultatregnskapet	-2	12 915
Differanse	7 327	-12 607

**Differanse består av følgende:**

22% permanente forskjeller	7 916	-12 305
Endring i utsatt skatt/skatteløst som følge av endret skattesats	0	0
Formuesskatt	-589	-302
Sum forklart differanse	7 327	-12 607

**Skattekostnad - Konsern****Midlertidige forskjeller**

Skattøkende og skattereduserende forskjeller som reverserer eller kan reversere i samme periode er utlignet. Midlertidige skattereduserende forskjeller er knyttet til:

	2022	2021	Endring
Driftsmidler	43 973	6 419	-37 554
Kundefordringer	(819)	(200)	619
Pensjonsforpliktelser	-	-	0
Akk. merinntekt inkl. renter	(2 652)	(17 976)	-15 324
Gevinst og tapskonto	24 211	30 263	6 052
Midlertidige forskjeller	64 712	18 506	-46 206
Akkumulert fremførbart underskudd	(9 288)	(342)	8 946
Grunnlag utsatt skatt/utsatt skatteløst(-)	55 425	18 164	-37 261
Utsatt skatteløst(+)/utsatt skatt(-)	12 193	3 996	8 197

**Betalbar skatt**

	2022	2021
Resultat før skattekostnad	41 473	10 314
Mottatt utbytte (eks. 3%)	-1 440	-2 380
Urealisert gevinst aksjer	0	0
Realisert gevinst salg aksjer	-35 990	0
Andre forskjeller	1 454	43
Midlertidige forskjeller	-37 261	4 914
Grunnlag betalbar skatt	-31 763	12 890
Anvendt tidligere års underskudd	0	-3 707
Resterende skattemessig underskudd til framføring	9 288	342
Skattemessig resultat	-31 763	9 183
Skatt på alminnelig inntekt (22%)	-6 988	0
Formuesskatt (0,25% i 2022)	589	205
Utgang datterselskap	9 836	0
For mye ilignet tidligere år	-24	
Betalbar skatt på alminnelig inntekt	3 413	205

**Årets skattekostnad på ordinært resultat**

Betalbar skatt	2 848	2 095
Beregnet og avsatt formuesskatt	589	302
Utgang datterselskap	-9 836	0
Endring i utsatt skatt	8 197	-345
Årets skattekostnad	1 798	2 057

**Avstemning av årets skattekostnad**

Regnskapsmessig resultat før skattekostnad	41 473	10 314
Beregnet skatt 22% (22%)	9 124	2 269
Utgang datterselskap	-9 836	0
Skattekostnad i resultatregnskapet	1 799	2 057
Differanse	-2 511	212

**Differanse består av følgende:**

22% permanente forskjeller	7 915	514
Endring i utsatt skatt/skatteløst som følge av endret skattesats	0	0
Utgang datterselskap	-9 836	0
Formuesskatt	-589	-302
Sum forklart differanse	-2 511	212



## Note 7 Egenkapital

### Luostejok Kraftlag SA

	Andels- kapital	Annen egenkapital	Sum
Egenkapital 01.01.	1 709	191 697	193 406
Innbetaling av andeler	-		0
Justering negativ b.t. verdi datterselskap		3 051	3 051
Korrigerings tidligere års feil			0
Egenkapital 31.12.	1 709	228 044	229 754

Samlet verdi Luostejok Bredbånd AS og Luostejok Bredbånd Nett AS var per 31.12.2021 negativ. Dette er i 2022 korrigeret mot egenkapitalen.

### Egenkapital - konsern

	Andels- kapital	Annen egenkapital	Sum
Egenkapital 01.01.	1 709	211 450	213 159
Egenkapital datterselskap p.t. for utgang		-15 479	-15 479
Justering datterselskap		3 051	3 051
Justering EK utgang datter		-1 051	-1 051
Årets resultat		39 840	39 840
Egenkapital 31.12.	1 709	237 811	239 520

## Note 8 Investeringer datterselskaper

### Luostejok Kraftlag SA

	Forretingskontor	Eierandel	Årsresultat siste år	Egenkapital siste år	Ansk-kost	Bokt verdi
Luostejok Nett AS	Lakselv	100,0 %	7 973	81 697	70 030	70 030
Gagga Produksjon AS	Lakselv	100,0 %	-1 596	18 128	20 030	20 030
Sum aksjer og andeler					90 060	90 060

### Konsem mellomværende

Lån til datterselskaper per 31.12.2022

Luostejok Nett AS	32 669
Gagga Produksjon AS	87 401
	120 071

Konsem mellomværende som inngår i kundefordringer per 31.12.2022

Foretak i samme konsern	3 034
-------------------------	-------

## Note 9 Investeringer i aksjer og andeler

	Forretingskontor	Eierandel	ansk-kost	Bokt verdi
Finnmark Kraft AS	Alta	10,8 %	26 812	26 812
Eltele AS	Alta	6,7 %	621	621
Ishavslink AS	Alta	13,9 %	834	834
Infranord AS	Hønningsvåg	50,0 %	2 000	2 000
Luostejok Kraftlag Nett AS	Lakselv	100,0 %	70 030	70 030
Gagga Produksjon AS	Lakselv	100,0 %	20 030	20 030
Sum aksjer og andeler			120 327	120 327

Luostejok Bredbånd AS (LB) og Luostejok Bredbånd Nett AS (LBN) har i løpet av 2022 fusjonert med hverandre og deretter med Infranord AS, og i den forbindelse har disse gått fra å være datterselskap til tilknyttet selskap. LB og LBN er innarbeidet i konsernregnskapet til Luostejok Kraftlag SA frem til tidspunkt for fusjon.

**Note 10 Varer**

## Luostejok konsern

	2022	2021
Råvarer	0	0
Varer under tilvirkning	0	0
Innkjøpte varer for videresalg	3 224	1 865
<b>Sum balanseført verdi av varelager</b>	<b>3 224</b>	<b>1 865</b>

**Note 11 Kundefordringer og øvrige fordringer**

Kundefordringer er vurdert til antatt virkelig verdi.

**Note 12 Markedsplasserte aksjer/obligasjoner**

	Ansk kostnad	Bokført verdi
North Energy AS, aksjer	3 000	89
<b>Sum</b>	<b>3 000</b>	<b>89</b>

**Note 13 Likvide midler**

Posten likvide midler består av bankinnskudd.  
Bundet bankinnskudd for oppbevaring av skatetreksmidler utgjør kr 1144 i 2022.  
Bundet bankinnskudd for oppbevaring av skatetreksmidler utgjør kr 1824 i konsernet.

**Note 14 Langsiktig gjeld**

Langsiktig gjeldsån nedbetales lineært med kr 3008 pr år over 21 år og 6 mnd. Saldo pr 31.12.22 utgjør kr 59 151.  
Gjeld som fortaler til betaling mer enn 5 år etter 31.12.22 utgjør kr 44 111.  
Det er inngått en avtale med flyende rente, p.l. 3 mnd Nibor + 1,30% margin.  
Det er ikke stilt sikkerhet for lånet, men selskapet avgir årlig negativ pantseltelseserklæring som bekrefter forpliktelsen i henhold til låneavtale med lånegiver.

**Note 15 Segmentinformasjon om monopolvirksomheten - distribusjonsnett - og reg.nett - konsern**

Årets merinntekt fremkommer som følger:

	2022	2021
<b>Resultat</b>		
Nettinntekt	43 013	65 714
Mer-/Mindreinntekt	-15 489	4 002
Driftskostnader	51 987	56 909
Driftsresultat	6 209	4 889
<b>Mer-/mindreinntekt</b>		
Inntektsramme	48 490	43 366
KILE	-3 377	-3 117
Kostnader fra overliggende nett	13 493	21 315
Eiendomsskatt	1 290	1 290
Innbetalte Elhub-gebyrer	268	264
Avvik avskr. Og avkastn avvik avkastningr.	-1 662	-1 406
Justert tilfått inntekt eget nett	58 502	61 712
<b>Beregnet mer (+) / mindreinntekt(-)</b>	<b>-15 489</b>	<b>4 002</b>
<b>Årets bevegelser i mer-/mindreinntekt</b>		
Akkumulert merinntekt 01.01.	17 900	13 629
Årets mer-/mindreinntekt	-15 489	4 002
Årets renter	241	269
Korrigert merinntekt	-	-
Akkumulert merinntekt 31.12.	2 652	17 900
<b>Balanse-avkastningsgrunnlag</b>		
Sum driftsmidler monopolvirksomhet 01.01.	164 446	158 204
Sum driftsmidler monopolvirksomhet 31.12	169 020	164 446
Avkastningsgrunnlag	168 401	162 939
Avvik avskr	-2 662	-1 803
Avkastning på avvik avkastningsgrunnlag	1 020	397
Sum avvik avskr.og avkastning på avvik avkastn.gr.	-1 662	-1 406
Avkastning	3,69	2,49



## **Virksomhetens art og lokalisering**

Luostejok Kraftlag SA (LKSA) er morselskapet i konsernet og eier Luostejok Nett AS (LNAS), et nettselskap som gjennom eget distribusjonsnett leverer elektrisk energi innenfor konsesjonsområdet som omfatter hele Karasjok kommune, Lakselv og østre del av Porsanger Kommune, samt Veidnesklubben i Lebesby kommune. I tillegg er LKSA heleier av Gagga Produksjon AS.

Selskapet leverer bredbåndstjenester gjennom det felleseide fiberselskapet Infranord AS (50%), sammen med Repvåg Kraftlag SA.

Det konstituerende stiftelsesmøte for Luostejok Kraftlag A/L fant sted på Lakselv Gjestgiveri, den 21. november 1949. Luostejok Kraftlag ble omdannet fra andelslag til samvirkeforetak 22. november 2010. Alle våre nettkunder som bor i konsesjonsområdet er medlemmer av samvirket, dersom de ikke har reservert seg mot dette.

I 2021 ble Luostejok Kraftlag SA omdannet til konsern i forbindelse med kravet om selskapsmessig skille.

Selskapets administrasjon er lokalisert til Lakselv, mens det i Karasjok er en egen montørstasjon.

## **Vår visjon – Fornøyde kunder**

### **Overordnede mål**

- Være en sterk merkevare
- Ha en lønnsom og effektiv drift
- God leveringssikkerhet
- Høy kundetilfredshet
- Trygg arbeidsplass med høy kompetanse og ingen ulykker

## **Vårt slagord – «Stol på oss»**



## Organisasjon

### Årsmøte

Krafttagets øverste organ Årsmøte har i 2022 hatt følgende sammensetning:

#### Utsendinger valgt av Karasjok kommune for perioden:

Ordinære utsendinger:	Varamedlemmer:
Jan Terje Nedrejord	
Kjell Olav Guttorm	Svein Tore Kåven
Håkon Bysheim	Nils Daniel Eikjok

#### Utsendinger valgt av Porsanger kommune:

Ordinære utsendinger:	Varamedlemmer:
Aina Borch	Mona Skanke
Sylvi Johnsen	Hilde Skanke
Jon Nikolaisen	Geir Kåre Pettersen
Roy Myrheim	Agnethe Masternes

#### Valgkomité:

Aina Borch, Øyvind Lindbäck og Håkon Bysheim

#### Møter:

Det har vært avholdt et årsmøte i 2022, hvor det ble behandlet 11 saker.

Styret kan delta på årsmøte, dog uten stemmerett.



## **Styret**

LKSAs styre hadde ved utgangen av 2022 følgende sammensetning:

### **Karasjok kommune:**

Ordinære medlemmer:

Torgrim Fredeng Kemi

Renate Simonsen

Varamedlem:

Trond Pedersen Biti

### **Porsanger kommune:**

Ordinære medlemmer:

Elin Paulsen

Roar Nesbø

Varamedlem:

Roy Myrheim

Ansattes representant:

Nils Arve Lund

Varamedlem:

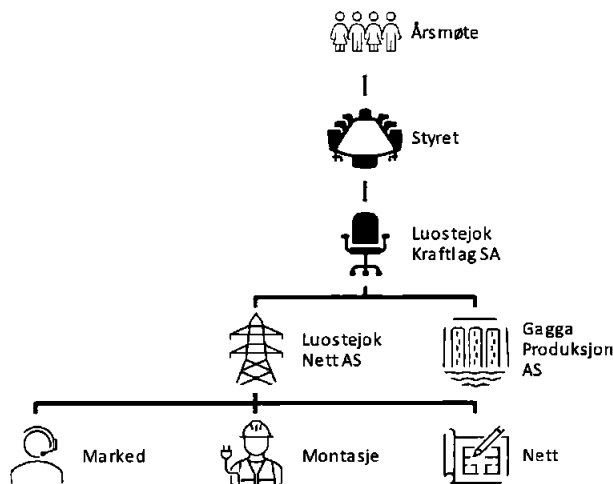
Christian Thomassen

Styrets leder har vært Torgrim Fredeng Kemi.

Styrets nestleder har vært Elin Paulsen.

Administrerende direktør og økonomisjef deltar i styrets møter, dog uten stemmerett.

## Organisasjonsplan 31.12.2022



## Luostejok Kraftlag SA

LKSA har to ansatte: Adm. dir. Lars Storelv og økonomisjef Tatiana Kåven.

Selskapet hadde bl.a. disse oppgavene for konsernet

- Økonomi, lønn og personal (HR)
- IT-systemer
- Ansvar for renhold, kantinedrift og lignende.
- Rammereguleringer
- Eierskap i andre selskaper
- Tariffer
- Div. fellesfunksjoner

Arbeidgivertilslutning: Samfunnsbedriftene

Medlemskap i Distriktsenergi

Arbeidstakerorganisasjoner: Nito og ElogIt

Eierskap i følgende selskap:

- Kvæningen Kraftverk AS
- Infranord AS
- Serit Eltele AS
- Ishavslin AS
- Finnmark Kraft AS
- North Energy AS



## **Luostejok Nett AS**

### **Avd. Marked**

- Kundeinformasjonssystem (KIS)
- Fakturering
- Kundebehandling
- drift av målesystemene
- myndighetsrapportering
- montasje av nettstasjonsovervåking

### **Avdelingene Nett og Drift**

Avdelingene er ansvarlig for drift, vedlikehold og beredskap for strømmettet. Det er avdelingene som stiller mannskaper til både overordnet- og montørvakt. De ivaretar samfunnskritiske funksjoner definert av DSB.

Kontinuerlige oppgaver som løper hvert eneste år er linjebefaringer på høyspentnettet, kontroll av nettstasjoner, utbedring av jordingsforhold ved nettstasjoner, jordfeilsøk i lavspennetnettet, skogrydding og mange andre store og små oppgaver.

### **Gagga Produksjon AS**

Vår egen kraftstasjon som produserer lokal kraft.



## Styrets årsberetning

### Årsmøte

Ordinært årsmøte ble avholdt i Lakselv den 24. juni 2022, hvor følgende møtte:

Utsendinger fra Porsanger Kommune:  
Aina Borch, Jon Nicolaisen, Sylvi Johnsen og Roy Myrheim

Utsendinger fra Karasjok Kommune  
Jan Terje Nedrejord, Håkon Bysheim og Kjell Olav Guttorm

Fra styret: Leder Torgrim Fredeng Kemi.

Fra administrasjonen: Adm. Dir. Lars Storelv og økonomisjef Tatiana Kåven

Av sakene som ble behandlet på årsmøtet nevnes:

- Årsmelding
- Regnskap
- Fastsettelse av godtgjørelser
- Valg av revisor
- Valg av styremedlemmer

### Styret

Luostejok Kraftlag's styre består av to kvinner og tre menn. Styrets leder er mann, mens nestleder er kvinne. Styret i Luostejok Kraftlag har i løpet av 2022 avholdt 5 styremøter. Det har i løpet av året blitt behandlet totalt 38 saker.

Av de viktigste saker som er behandlet, er:

- Årsrapport og regnskap
- Budsjett
- Drifts- og økonomirapporter
- LKSA's eierskap i andre selskap
- Gjennomgang av interne regler/instruksjoner
- Fullmaktsdokumenter
- Etske retningslinjer

### Miljøtiltak og forurensing

Luostejok Kraftlag produserer fornybar energi i eget vannkraftverk i Gagga. Kraftlaget er via medeierskap i Finnmark Kraft engasjert i utvikling, etablering og drift av vind- og småkraftverk.

Eget avfall kildesorteres og leveres lokalt mottaksanlegg på Gairasmoen. Vi bestreber oss på at vår drift ikke skal forurense det ytre miljø, og at våre bygg og anlegg skal fremstå som positive både estetisk og miljømessig.

### Personale og likestilling

Pr 31.12.2022 hadde LKSA inkl. heleide datterselskap 20 fast ansatte, herav 3 kvinner og 17 menn.

I tillegg har vi 2 lærlinger innen energifaget. Alle disse er menn.

De ansatte fordeler seg slik:

Adm. dir.	1	årsverk
Administrasjon:	1	årsverk
Nett:	16,6	årsverk inkl. lærlinger
Marked:	3,3	årsverk
Totalt:	21,9	årsverk

Luostejok Kraftlag har siden linjen for elektrofag ble opprettet, hatt et nært og godt samarbeide med Lakselv videregående skole.

Alle seniorene som nærmer seg pensjonistalder blir gitt tilbud om oppfølging og kurs.

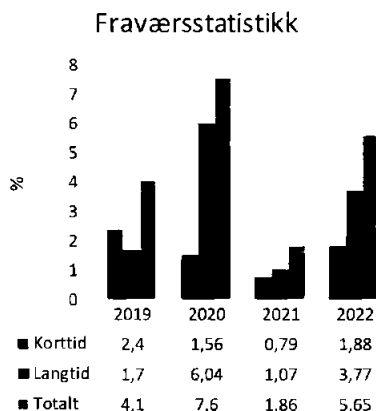
### Produksjon og eierskap i andre selskaper

Gagga Produksjon AS produserer fornybar elektrisk energi i eget vannkraftverk i Gagga.

LKSA eier selskapet Finnmark Kraft sammen med de øvrige energiverkene i Finnmark. Finnmark Kraft er deleier i Hamnefjell Vindpark i Båtsfjord. Hamnefjell Vindpark har konsesjon på produksjon av 120MW. Foreløpig er vindparken bygget for å levere en effekt på 50MW, på grunn av at sentralnettet ikke har kapasitet til å kunne overføre den energimengde som konsesjonen tillater.

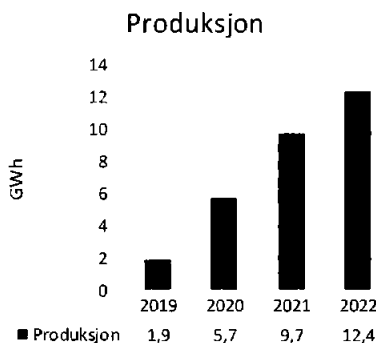
Hamnefjell Vindkraftverks årsproduksjon for 2022 endte på 209 GWh, som er 2% høyere enn budsjett, men 5% lavere enn 2021.

## Fraværstatistikk



## Kunder, produksjon og overført kraft

Luostejok Kraftlag hadde pr 31.12.2022 totalt 4082 tilknyttede anlegg, herav 419 hytte-, 2775 husholdnings- og 888 næringskunder.



Totalt forbruk inklusive tap var i 2022 på 139 GWh.

## Sponsorstøtte

Det ble i 2022 utdelt 52 Tkr i ordinære sponsormidler til ulike lag og foreninger i Karasjok og Porsanger

## Økonomi

Årets resultat etter skatt er på 39,8 MNOK, av dette var 34,6 MNOK andre finansinntekter.

Årets mindreinntekt var på 15,5 MNOK, og balanseført merinntekt var per 31.12.2022 på kr 2,7 MNOK.

## Driftsresultat

Driftsresultatet ble på 7,1 MNOK. Avkastning på monopoldelen ble på 3,69 %.

## Driftsinntekt

Driftsinntektene ble totalt på kr 63,5 MNOK. Monopolvirksomheten ga oss en omsetning på 43 MNOK, hvorav 15,5 MNOK er mindreinntekt som er balanseført.

## Driftskostnader

Driftskostnadene endte på kr 56,4 MNOK.

## Finans

Finansinntekter utgjør 37,0 MNOK og finanskostnader 2,4 MNOK. Dette er i hovedsak lån og renter på merinntekt.

## Investeringer/reinvesteringer

Det ble ferdigstilt investeringer/ reinvesteringer for 12,5 MNOK i 2022, fordelt slik:

Kraftstasjon:	0	MNOK
Regionalnett:	2,3	MNOK
Distribusjonsnett:	8,1	MNOK
Annet:	2,1	MNOK.

## Finansiell risiko

Likviditetsbeholdningen var 31.12.22 på 44 MNOK, en oppgang på 23,8 MNOK fra 2021. Kortsiktig gjeld var på 21,9 MNOK, omløpsmidler på 57,1 MNOK og langsiktig gjeld på 59,2 MNOK.

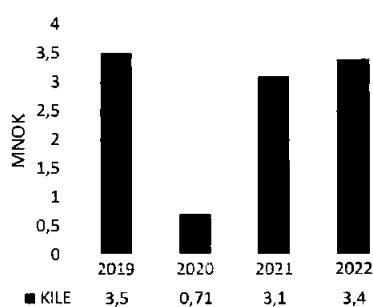
Totalkapitalen var ved utgangen av året på 332,8 MNOK mot 309,8 MNOK i 2021.

Egenkapitalen har økt fra 213,2 MNOK ved utgangen av 2021 til 239,5 MNOK i 2022

### Kvalitetsjustert inntektsramme ved ikke levert energi (KILE)

NVE regulerer inntekten til nettselskapene slik at leveringskvalitet påvirker nettinntekten.

KILE- Kvalitetsjustert inntektsramme for ikke levert energi



Vi hadde i 2022 KILE utgifter på om lag 3,4 MNOK.

### Fortsatt drift

Selskapets finansielle stilling er god, og forutsetning for fortsatt drift er lagt til grunn ved utarbeidelse av årsregnskapet. Årsoppgjøret er utført i henhold til aksjeloven, og etter god norsk regnskapsskikk. Styret oppfatter årsregnskapet som et rettviseende bilde av Luostejok Kraftlag's eiendeler og gjeld, finansielle stilling og resultat.



Lakselv, den 16.juni 2023

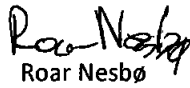
 Elin Paulsen  
Torgim Fredeng Kemi Elin Kristine Paulsen

Styreleder

Nestleder

  
Nils Arve Lund

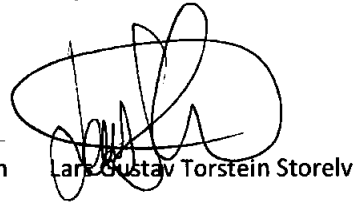
Styremedlem

  
Roar Nesbø

Styremedlem

  
Renathe Aspeli Simonsen

Styremedlem

  
Lars Gustav Torstein Storelv

Daglig leder





BDO AS  
Stortorget 1 - Kystens Hus  
Postboks 290  
9253 Tromsø

## Uavhengig revisors beretning

Til årsmøte i Luostejok Kraftlag SA

### Konklusjon

Vi har revidert årsregnskapet for Luostejok Kraftlag SA.

#### Årsregnskapet består av:

- Selskapsregnskapet, som består av balanse per 31. desember 2022, resultatregnskap og kontantstrømoppstilling for regnskapsåret avsluttet per denne datoen og noter, herunder et sammendrag av viktige regnskapsprinsipper, og
- Konsernregnskapet, som består av balanse per 31. desember 2022, resultatregnskap og kontantstrømoppstilling for regnskapsåret avsluttet per denne datoen og noter, herunder et sammendrag av viktige regnskapsprinsipper.

#### Etter vår mening:

- Oppfyller årsregnskapet gjeldende lovkrav
- Gir selskapsregnskapet et rettviseende bilde av selskapets finansielle stilling per 31. desember 2022 og av dets resultater og kontantstrømmer for regnskapsåret som ble avsluttet per denne datoen i samsvar med regnskapslovens regler og god regnskapsskikk i Norge, og
- Gir konsernregnskapet et rettviseende bilde av konsernets finansielle stilling per 31. desember 2022 og av dets resultater og kontantstrømmer for regnskapsåret som ble avsluttet per denne datoen i samsvar med regnskapslovens regler og god regnskapsskikk i Norge.

### Grunnlag for konklusjonen

Vi har gjennomført revisjonen i samsvar med International Standards on Auditing (ISA-ene). Våre oppgaver og plikter i henhold til disse standardene er beskrevet nedenfor under Revisors oppgaver og plikter ved revisjonen av årsregnskapet. Vi er uavhengige av selskapet og konsernet i samsvar med kravene i relevante lover og forskrifter i Norge og International Code of Ethics for Professional Accountants (inkludert internasjonale uavhengighetsstandarder) utstedt av International Ethics Standards Board for Accountants (IESBA-reglene), og vi har overholdt våre øvrige etiske forpliktelser i samsvar med disse kravene. Innhentet revisjonsbevis er etter vår vurdering tilstrekkelig og hensiktsmessig som grunnlag for vår konklusjon.

### Annen informasjon

Styret og daglig leder (ledelsen) er ansvarlig for annen informasjon. Annen informasjon består av årsberetningen og annen informasjon i årsrapporten, men inkluderer ikke årsregnskapet og revisjonsberetningen. Vår konklusjon om årsregnskapet ovenfor dekker ikke annen informasjon.

I forbindelse med revisjonen av årsregnskapet er det vår oppgave å lese annen informasjon. Formålet er å vurdere hvorvidt det foreligger vesentlig inkonsistens mellom annen informasjon og årsregnskapet og den kunnskap vi har opparbeidet oss under revisjonen av årsregnskapet, eller hvorvidt informasjon i annen informasjon ellers fremstår som vesentlig feil. Vi har plikt til å



rapportere dersom annen informasjon fremstår som vesentlig feil. Vi har ingenting å rapportere i så henseende.

## Konklusjon om årsberetningen

Basert på kunnskapen vi har opparbeidet oss i revisjonen, mener vi at årsberetningen

- er konsistent med årsregnskapet og
- inneholder de opplysninger som skal gis i henhold til gjeldende lovkrav.

## Styret og daglig leders ansvar for årsregnskapet

Styret og daglig leder (ledelsen) er ansvarlig for å utarbeide årsregnskapet og for at det gir et rettviseende bilde i samsvar med regnskapslovens regler og god regnskapsskikk i Norge. Ledelsen er også ansvarlig for slik intern kontroll som den finner nødvendig for å kunne utarbeide et årsregnskap som ikke inneholder vesentlig feilinformasjon, verken som følge av misligheter eller utilsiktede feil.

Ved utarbeidelsen av årsregnskapet må ledelsen ta standpunkt til selskapets og konsernets evne til fortsatt drift og opplyse om forhold av betydning for fortsatt drift. Forutsetningen om fortsatt drift skal legges til grunn for årsregnskapet så lenge det ikke er sannsynlig at virksomheten vil bli avvirket.

## Revisors oppgaver og plikter ved revisjonen av årsregnskapet

Vårt mål er å oppnå betryggende sikkerhet for at årsregnskapet som helhet ikke inneholder vesentlig feilinformasjon, verken som følge av misligheter eller utilsiktede feil, og å avgi en revisjonsberetning som inneholder vår konklusjon. Betryggende sikkerhet er en høy grad av sikkerhet, men ingen garanti for at en revisjon utført i samsvar med ISA-ene, alltid vil avdekke vesentlig feilinformasjon. Feilinformasjon kan oppstå som følge av misligheter eller utilsiktede feil. Feilinformasjon er å anse som vesentlig dersom den enkeltvis eller samlet med rimelighet kan forventes å påvirke de økonomiske beslutningene som brukerne foretar på grunnlag av årsregnskapet.

For videre beskrivelse av revisors oppgaver og plikter vises det til:  
<https://revisorforeningen.no/revisjonsberetninger>

BDO AS

Fred A. Mikalsen  
statsautorisert revisor  
(elektronisk signert)



# PENNEO

Signaturene i dette dokumentet er juridisk bindende. Dokument signert med "Penneo"™ - sikker digital signatur.  
De signerende parter sin identitet er registrert, og er listet nedenfor.

"Med min signatur bekrefter jeg alle datoer og innholdet i dette dokument."

## Fred Arild Mikalsen

Partner

Serienummer: 9578-5992-4-3115590

IP: 188.95.xxx.xxx

2023-06-22 10:16:59 UTC



Penneo Dokumentnøkkel: KW0MP-4ET7A-0NNID-ES465-NZBFP-E7H53

Dokumentet er signert digitalt, med **Penneo.com**. Alle digitale signatur-data i dokumentet er sikret og validert av den datamaskin-utregnede hash-verdien av det opprinnelige dokument. Dokumentet er låst og tids-stemplet med et sertifikat fra en betrodd tredjepart. All kryptografisk bevis er integrert i denne PDF, for fremtidig validering (hvis nødvendig).

### Hvordan bekrefter at dette dokumentet er originalen?

Dokumentet er beskyttet av ett Adobe CDS sertifikat. Når du åpner dokumentet i

Adobe Reader, skal du kunne se at dokumentet er sertifisert av **Penneo e-signature service <penneo@penneo.com>**. Dette garanterer at innholdet i dokumentet ikke har blitt endret.

Det er lett å kontrollere de kryptografiske beviser som er lokalisert inne i dokumentet, med Penneo validator - <https://penneo.com/validator>