



## ÅRSREGNSKAPET FOR REGNSKAPSÅRET 2025 - GENERELL INFORMASJON

### Enheten

Organisasjonsnummer: 921 461 232  
Organisasjonsform: Aksjeselskap  
Foretaksnavn: NATUR-IMPORT AS  
Forretningsadresse: Ole Deviks vei 18  
0666 OSLO

### Regnskapsår

Årsregnskapets periode: 01.01.2025 - 31.12.2025

### Konsern

Morselskap i konsern: Nei

### Regnskapsregler

Regler for små foretak benyttet: Ja  
Benyttet ved utarbeidelsen av årsregnskapet til selskapet: Regnskapslovens alminnelige regler

### Årsregnskapet fastsatt av kompetent organ

Bekreftet av representant for selskapet: Morten Skogly  
Dato for fastsettelse av årsregnskapet: 20.03.2026

### Grunnlag for avgivelse

År 2025: Årsregnskapet er elektronisk innlevert  
År 2024: Tall er hentet fra elektronisk innlevert årsregnskap fra 2025

*Det er ikke krav til at årsregnskapet m.v. som sendes til Regnskapsregisteret er undertegnet. Kontrollen på at dette er utført ligger hos revisor/enhetens øverste organ. Sikkerheten ivaretas ved at innsender har rolle/rettighet for innsending av årsregnskapet via Altinn, og ved at det bekreftes at årsregnskapet er fastsatt av kompetent organ.*

Brønnøysundregistrene, 25.04.2026



## Resultatregnskap

| Beløp i: NOK  | Note | 2025              | 2024              |
|---|------|-------------------|-------------------|
| <b>RESULTATREGNSKAP</b>                               |      |                   |                   |
| <b>Inntekter</b>                                      |      |                   |                   |
| Salgsinntekt  |      | 15 401 287        | 14 418 104        |
| <b>Sum inntekter</b>                                  |      | <b>15 401 287</b> | <b>14 418 104</b> |
| <b>Kostnader</b>                                      |      |                   |                   |
| Varekostnad   |      | 8 633 611         | 7 773 564         |
| Lønnskostnad  | 2    | 3 228 927         | 3 601 588         |
| Avskrivning av driftsmidler og immaterielle eiendeler | 3    | 10 830            | 27 245            |
| Annen driftskostnad                                   |      | 3 255 333         | 2 929 822         |
| <b>Sum kostnader</b>                                  |      | <b>15 128 701</b> | <b>14 332 219</b> |
| <b>Driftsresultat</b>                                 |      | <b>272 585</b>    | <b>85 885</b>     |
| <b>Finansinntekter og finanskostnader</b>             |      |                   |                   |
| Annen renteinntekt                                    |      | 12 378            | 10 435            |
| <b>Sum finansinntekter</b>                            |      | <b>12 378</b>     | <b>10 435</b>     |
| Annen rentekostnad                                    | 4    | 390 203           | 7 325             |
| <b>Sum finanskostnader</b>                            |      | <b>390 203</b>    | <b>7 325</b>      |
| <b>Netto finans</b>                                   |      | <b>-377 825</b>   | <b>3 110</b>      |
| <b>Resultat før skattekostnad</b>                     |      | <b>-105 240</b>   | <b>88 996</b>     |
| <b>Årsresultat</b>                                    | 5    | <b>-105 240</b>   | <b>88 996</b>     |
| <b>Årsresultat etter minoritetsinteresser</b>         |      | <b>-105 240</b>   | <b>88 996</b>     |
| <b>Totalresultat</b>                                  |      | <b>-105 240</b>   | <b>88 996</b>     |
| <b>Overføringer og disponeringer</b>                  |      |                   |                   |
| Udekket tap   |      | -105 240          | 88 996            |
| <b>Sum overføringer og disponeringer</b>              |      | <b>-105 240</b>   | <b>88 996</b>     |



## Balanse

| Beløp i: NOK                                   | Note | 2025             | 2024             |
|--|------|------------------|------------------|
| <b>BALANSE - EIENDELER</b>                     |      |                  |                  |
| <b>Anleggsmidler</b>                           |      |                  |                  |
| <b>Immaterielle eiendeler</b>                  |      |                  |                  |
| <b>Varige driftsmidler</b>                     |      |                  |                  |
| Maskiner og anlegg                             | 3    | 49 170           | 60 000           |
| <b>Sum varige driftsmidler</b>                 |      | <b>49 170</b>    | <b>60 000</b>    |
| <b>Sum anleggsmidler</b>                       |      | <b>49 170</b>    | <b>60 000</b>    |
| <b>Omløpsmidler</b>                            |      |                  |                  |
| <b>Varer</b>                                   |      |                  |                  |
| <b>Sum varer</b>                               |      | <b>2 228 441</b> | <b>3 090 664</b> |
| <b>Fordringer</b>                              |      |                  |                  |
| Kundefordringer                                | 6    | 2 436 759        | 1 945 122        |
| Andre kortsiktige fordringer                   |      | 480 257          | 215 499          |
| <b>Sum fordringer</b>                          |      | <b>2 917 016</b> | <b>2 160 621</b> |
| <b>Bankinnskudd, kontanter og lignende</b>     |      |                  |                  |
| Bankinnskudd, kontanter o.l.                   |      | 1 612 021        | 1 636 288        |
| <b>Sum bankinnskudd, kontanter og lignende</b> |      | <b>1 612 021</b> | <b>1 636 288</b> |
| <b>Sum omløpsmidler</b>                        |      | <b>6 757 478</b> | <b>6 887 574</b> |
| <b>SUM EIENDELER</b>                           |      | <b>6 806 648</b> | <b>6 947 574</b> |
| <b>BALANSE - EGENKAPITAL OG GJELD</b>          |      |                  |                  |
| <b>Egenkapital</b>                             |      |                  |                  |
| <b>Innskutt egenkapital</b>                    |      |                  |                  |
| Aksjekapital                                   | 7    | 1 494 000        | 1 494 000        |
| <b>Sum innskutt egenkapital</b>                |      | <b>1 494 000</b> | <b>1 494 000</b> |
| <b>Opptjent egenkapital</b>                    |      |                  |                  |



## Balanse

| <b>Beløp i: NOK</b>             | <b>Note</b> | <b>2025</b>      | <b>2024</b>      |
|---------------------------------|-------------|------------------|------------------|
| Udekket tap                     |             | 953 604          | 848 364          |
| <b>Sum opptjent egenkapital</b> |             | <b>-953 604</b>  | <b>-848 364</b>  |
| <b>Sum egenkapital</b>          | 5           | <b>540 396</b>   | <b>645 636</b>   |
| <b>Kortsiktig gjeld</b>         |             |                  |                  |
| Leverandørgjeld                 |             | 1 505 995        | 1 320 384        |
| Skyldig offentlige avgifter     |             | 525 297          | 505 424          |
| Annen kortsiktig gjeld          | 4           | 4 234 960        | 4 476 130        |
| <b>Sum kortsiktig gjeld</b>     |             | <b>6 266 252</b> | <b>6 301 938</b> |
| <b>Sum gjeld</b>                |             | <b>6 266 252</b> | <b>6 301 938</b> |
| <b>SUM EGENKAPITAL OG GJELD</b> |             | <b>6 806 648</b> | <b>6 947 574</b> |



## Brønnøysundregistrene

### ÅRSREGNSKAP FOR REGNSKAPSÅRET 2025 - GENERELL INFORMASJON

Journalnummer: 2026 357123

#### Virksomheten

Organisasjonsnummer: 921 461 232  
Organisasjonsform: Aksjeselskap  
Foretaksnavn: NATUR-IMPORT AS  
Forretningsadresse: Ole Deviks vei 18  
0666 OSLO

#### Regnskapsår

Årsregnskapets periode: 01.01.2025 - 31.12.2025

#### Konsern

Morselskap i konsern: Nei

#### Regnskapsregler

Regler for små foretak benyttet: Ja  
Benyttet ved utarbeidelsen av  
årsregnskapet: Regnskapslovens alminnelige regler

#### Årsregnskapet fastsatt av kompetent organ

Bekreftet av: Morten Skogly  
Dato for fastsettelse av årsregnskapet: 20.03.2026

#### Revisjon

Årsregnskapet er utarbeidet av ekstern  
autorisert regnskapsfører: Ja  
Ekstern autorisert regnskapsfører har i  
løpet av regnskapsåret bistått ved den  
løpende regnskapsføringen eller utført  
andre tjenester for selskapet enn å  
utarbeide årsregnskapet: Ja

#### Grunnlag for avgivelse

År 2025: Årsregnskap er elektronisk innlevert.  
År 2024: Tall er hentet fra elektronisk innlevert årsregnskap fra 2025.

*Virksomheten sitt øverste organ er ansvarlig for at årsregnskapet er signert. Det er mulig å levere årsregnskap uten signatur fordi sikkerheten for rett rapportering er ivaretatt ved at innsenderen har rolle/rettighet for innsending i Altinn. Navnet på representanten, som bekrefter at årsregnskapet er godkjent, er i tillegg oppgitt.*

Brønnøysundregistrene, 23.04.2026



Organisasjonsnr: 921 461 232  
NATUR-IMPORT AS

## RESULTATREGNSKAP

| <b>Beløp i: NOK</b>                                   | <b>Note</b> | <b>2025</b>       | <b>2024</b>       |
|---|-------------|-------------------|-------------------|
| <b>RESULTATREGNSKAP</b>                               |             |                   |                   |
| <b>Inntekter</b>                                      |             |                   |                   |
| Salgsinntekt  |             | 15 401 287        | 14 418 104        |
| <b>Sum inntekter</b>                                  |             | <b>15 401 287</b> | <b>14 418 104</b> |
| <b>Kostnader</b>                                      |             |                   |                   |
| Varekostnad   |             | 8 633 611         | 7 773 564         |
| Lønnskostnad  | 2           | 3 228 927         | 3 601 588         |
| Avskrivning av driftsmidler og immaterielle eiendeler | 3           | 10 830            | 27 245            |
| Annen driftskostnad                                   |             | 3 255 333         | 2 929 822         |
| <b>Sum kostnader</b>                                  |             | <b>15 128 701</b> | <b>14 332 219</b> |
| <b>Driftsresultat</b>                                 |             | <b>272 585</b>    | <b>85 885</b>     |
| <b>Finansinntekter og finanskostnader</b>             |             |                   |                   |
| Annen renteinntekt                                    |             | 12 378            | 10 435            |
| <b>Sum finansinntekter</b>                            |             | <b>12 378</b>     | <b>10 435</b>     |
| Annen rentekostnad                                    | 4           | 390 203           | 7 325             |
| <b>Sum finanskostnader</b>                            |             | <b>390 203</b>    | <b>7 325</b>      |
| <b>Netto finans</b>                                   |             | <b>-377 825</b>   | <b>3 110</b>      |
| <b>Resultat før skattekostnad</b>                     |             | <b>-105 240</b>   | <b>88 996</b>     |
| <b>Årsresultat</b>                                    | 5           | <b>-105 240</b>   | <b>88 996</b>     |
| <b>Årsresultat etter minoritetsinteresser</b>         |             | <b>-105 240</b>   | <b>88 996</b>     |
| <b>Totalresultat</b>                                  |             | <b>-105 240</b>   | <b>88 996</b>     |
| <b>Overføringer og disponeringer</b>                  |             |                   |                   |
| Udekket tap   |             | -105 240          | 88 996            |
| <b>Sum overføringer og disponeringer</b>              |             | <b>-105 240</b>   | <b>88 996</b>     |



Organisasjonsnr: 921 461 232  
NATUR-IMPORT AS

## BALANSE

| Beløp i: NOK | Note | 2025 | 2024 |
|--------------|------|------|------|
|--------------|------|------|------|

### BALANSE - EIENDELER

#### Anleggsmidler Immaterielle eiendeler

#### Varige driftsmidler

|                         |   |        |        |
|-------------------------|---|--------|--------|
| Maskiner og anlegg      | 3 | 49 170 | 60 000 |
| Sum varige driftsmidler |   | 49 170 | 60 000 |

|                   |  |        |        |
|-------------------|--|--------|--------|
| Sum anleggsmidler |  | 49 170 | 60 000 |
|-------------------|--|--------|--------|

#### Omløpsmidler

#### Varer

|           |  |           |           |
|-----------|--|-----------|-----------|
| Sum varer |  | 2 228 441 | 3 090 664 |
|-----------|--|-----------|-----------|

#### Fordringer

|                              |   |           |           |
|------------------------------|---|-----------|-----------|
| Kundefordringer              | 6 | 2 436 759 | 1 945 122 |
| Andre kortsiktige fordringer |   | 480 257   | 215 499   |
| Sum fordringer               |   | 2 917 016 | 2 160 621 |

#### Bankinnskudd, kontanter og lignende

|                               |  |           |           |
|-------------------------------|--|-----------|-----------|
| Bankinnskudd, kontanter o. l. |  | 1 612 021 | 1 636 288 |
|-------------------------------|--|-----------|-----------|

|   |  |           |           |
|---|--|-----------|-----------|
| Sum bankinnskudd, kontanter og lignende |  | 1 612 021 | 1 636 288 |
|---|--|-----------|-----------|

|                  |  |           |           |
|------------------|--|-----------|-----------|
| Sum omløpsmidler |  | 6 757 478 | 6 887 574 |
|------------------|--|-----------|-----------|

|               |  |           |           |
|---------------|--|-----------|-----------|
| SUM EIENDELER |  | 6 806 648 | 6 947 574 |
|---------------|--|-----------|-----------|

### BALANSE - EGENKAPITAL OG GJELD

#### Egenkapital

#### Innskutt egenkapital

|                          |   |           |           |
|--------------------------|---|-----------|-----------|
| Aksjekapital             | 7 | 1 494 000 | 1 494 000 |
| Sum innskutt egenkapital |   | 1 494 000 | 1 494 000 |

#### Opptjent egenkapital

|                          |  |          |          |
|--------------------------|--|----------|----------|
| Udekket tap              |  | 953 604  | 848 364  |
| Sum opptjent egenkapital |  | -953 604 | -848 364 |

|                 |   |         |         |
|-----------------|---|---------|---------|
| Sum egenkapital | 5 | 540 396 | 645 636 |
|-----------------|---|---------|---------|

#### Kortsiktig gjeld

|                             |  |           |           |
|-----------------------------|--|-----------|-----------|
| Leverandørgjeld             |  | 1 505 995 | 1 320 384 |
| Skyldig offentlige avgifter |  | 525 297   | 505 424   |



|                                 |   |                  |                  |
|---------------------------------|---|------------------|------------------|
| Annen kortsiktig gjeld          | 4 | 4 234 960        | 4 476 130        |
| <b>Sum kortsiktig gjeld</b>     |   | <b>6 266 252</b> | <b>6 301 938</b> |
| <b>Sum gjeld</b>                |   | <b>6 266 252</b> | <b>6 301 938</b> |
| <b>SUM EGENKAPITAL OG GJELD</b> |   | <b>6 806 648</b> | <b>6 947 574</b> |



Organisasjonsnr: 921 461 232  
NATUR-IMPORT AS

NOTEOPPLYSNINGER - SELSKAP

- alle poster oppgitt i hele tall

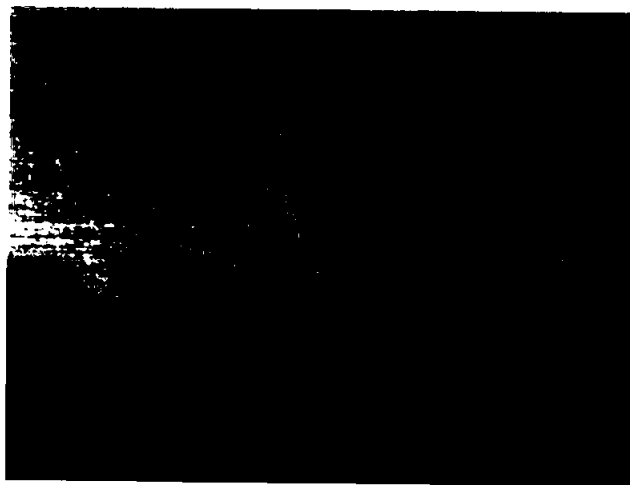
Note

Antall årsverk i regnskapsåret  
3.00



**Natur-Import AS**

**Årsoppgjør 2025**



- \* Resultatregnskap**
- \* Balanse**
- \* Noter til regnskapet**
- \* Revisors beretning**



| <b>Resultatregnskap</b>                               |      |                   |                   |
|---|------|-------------------|-------------------|
| Natur-Import AS                                       |      |                   |                   |
| <b>Driftsinntekter og driftskostnader</b>             | Note | 2025              | 2024              |
| Salgsinntekt  |      | 15 401 287        | 14 418 104        |
| Sum driftsinntekter                                   |      | <u>15 401 287</u> | <u>14 418 104</u> |
| Varekostnad   |      | 8 633 611         | 7 773 564         |
| Lønnskostnad  | 2    | 3 228 927         | 3 601 588         |
| Avskrivning av driftsmidler og immaterielle eiendeler | 3    | 10 830            | 27 245            |
| Annen driftskostnad                                   |      | 3 255 333         | 2 929 822         |
| Sum driftskostnader                                   |      | <u>15 128 701</u> | <u>14 332 219</u> |
| Driftsresultat  |      | <u>272 585</u>    | <u>85 885</u>     |
| <b>Finansinntekter og finanskostnader</b>             |      |                   |                   |
| Annen renteinntekt                                    |      | 12 378            | 10 435            |
| Annen rentekostnad                                    | 4    | 390 203           | 7 325             |
| Resultat av finansposter                              |      | <u>-377 825</u>   | <u>3 110</u>      |
| Resultat før skattekostnad                            |      | -105 240          | 88 996            |
| Resultat  |      | <u>-105 240</u>   | <u>88 996</u>     |
| Årsresultat   | 5    | <u>-105 240</u>   | <u>88 996</u>     |
| <b>Overføringer</b>                                   |      |                   |                   |
| Avsatt til dekning av tidligere udekket tap           |      | 0                 | 88 996            |
| Overført til udekket tap                              |      | 105 240           | 0                 |
| Sum overføringer                                      |      | <u>-105 240</u>   | <u>88 996</u>     |



| <b>Balanse</b>                     |             |                  |                  |
|------------------------------------|-------------|------------------|------------------|
| Natur-Import AS                    |             |                  |                  |
| <b>Eiendeler</b>                   | <b>Note</b> | <b>2025</b>      | <b>2024</b>      |
| <b>Anleggsmidler</b>               |             |                  |                  |
| <b>Varige driftsmidler</b>         |             |                  |                  |
| Maskiner og anlegg                 | 3           | 49 170           | 60 000           |
| Sum varige driftsmidler            |             | <u>49 170</u>    | <u>60 000</u>    |
| Sum anleggsmidler                  |             | <u>49 170</u>    | <u>60 000</u>    |
| <b>Omløpsmidler</b>                |             |                  |                  |
| Lager av varer og annen beholdning |             | 2 228 441        | 3 090 664        |
| <b>Fordringer</b>                  |             |                  |                  |
| Kundefordringer                    | 6           | 2 436 759        | 1 945 122        |
| Andre kortsiktige fordringer       |             | 480 257          | 215 499          |
| Sum fordringer                     |             | <u>2 917 016</u> | <u>2 160 621</u> |
| Bankinnskudd, kontanter o.l.       |             | 1 612 021        | 1 636 288        |
| Sum omløpsmidler                   |             | <u>6 757 478</u> | <u>6 887 574</u> |
| Sum eiendeler                      |             | <u>6 806 648</u> | <u>6 947 574</u> |

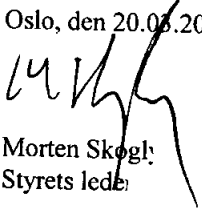
Natur-Import AS

Side 3



| <b>Balanse</b>              |      |                  |                  |
|-----------------------------|------|------------------|------------------|
| Natur-Import AS             |      |                  |                  |
|                             | Note | 2025             | 2024             |
| <b>Egenkapital og gjeld</b> |      |                  |                  |
| <b>Innskutt egenkapital</b> |      |                  |                  |
| Aksjekapital                | 7    | 1 494 000        | 1 494 000        |
| Sum innskutt egenkapital    |      | <u>1 494 000</u> | <u>1 494 000</u> |
| <b>Opptjent egenkapital</b> |      |                  |                  |
| Udekket tap                 |      | -953 604         | -848 364         |
| Sum opptjent egenkapital    |      | <u>-953 604</u>  | <u>-848 364</u>  |
| Sum egenkapital             | 5    | <u>540 396</u>   | <u>645 636</u>   |
| <b>Gjeld</b>                |      |                  |                  |
| <b>Kortsiktig gjeld</b>     |      |                  |                  |
| Leverandørgjeld             |      | 1 505 995        | 1 320 384        |
| Skyldig offentlige avgifter |      | 525 297          | 505 424          |
| Annen kortsiktig gjeld      | 4    | 4 234 960        | 4 476 130        |
| Sum kortsiktig gjeld        |      | <u>6 266 252</u> | <u>6 301 938</u> |
| Sum gjeld                   |      | <u>6 266 252</u> | <u>6 301 938</u> |
| Sum egenkapital og gjeld    |      | <u>6 806 648</u> | <u>6 947 574</u> |

Oslo, den 20.08.2026

  
Morten Skøgl  
Styrets leder

Natur-Import AS Side 4



### **Note 1 Regnskapsprinsipper**

Årsregnskapet er satt opp i samsvar med regnskapsloven. Det er utarbeidet etter norske regnskapsstandarder.

#### **Driftsinntekter og kostnader**

Inntektsføring skjer etter opptjeningsprinsippet som normalt vil være leveringstidspunktet for varer og tjenester. Kostnader medtas etter sammenstillingsprinsippet, dvs. at kostnader medtas i samme periode som tilhørende inntekter inntektsføres.

#### **Hovedregel for vurdering og klassifisering av eiendeler og gjeld**

Eiendeler bestemt til varig eie eller bruk er klassifisert som anleggsmidler. Andre eiendeler er klassifisert som omløpsmidler. Fordringer som skal tilbakebetales innen et år er uansett klassifisert som omløpsmidler. Ved klassifisering av kortsiktig og langsiktig gjeld er analoge kriterier lagt til grunn.

Anleggsmidler vurderes til anskaffelseskost, men nedskrives til virkelig verdi når verdifallet forventes ikke å være forbigående. Anleggsmidler med begrenset økonomisk levetid avskrives planmessig. Langsiktig gjeld balanseføres til nominelt mottatt beløp på etableringstidspunktet.

Omløpsmidler vurderes til laveste av anskaffelseskost og virkelig verdi. Kortsiktig gjeld balanseføres til nominelt mottatt beløp på etableringstidspunktet.

#### **Skatt**

Virksomheten er ikke i skatteposisjon. Regnskapsprinsipp knyttet til balanseføring av utsatt skatt er endret ved at utsatt skattefordel etter en vurdering av reverseringstakt ikke lengre balanseføres.



## Note 2 Lønnskostnader, antall ansatte

| <b>Lønnskostnader</b> | <b>2025</b>      | <b>2024</b>      |
|-----------------------|------------------|------------------|
| Lønninger             | 2 756 836        | 3 063 991        |
| Arbeidsgiveravgift    | 411 443          | 466 669          |
| Pensjonskostnader     | 54 789           | 59 704           |
| Andre ytelser         | 5 859            | 11 224           |
| <b>Sum</b>            | <b>3 228 927</b> | <b>3 601 588</b> |

Gjennomsnittlig antall årsverk: 2

## Note 3 Anleggsmidler

|                                    | <b>Driftsløsøre,<br/>inventar ol.</b> | <b>Biler</b>     | <b>Sum</b>       |
|------------------------------------|---------------------------------------|------------------|------------------|
| Anskaffelseskost pr. 01.01.25      | 527 653                               | 1 071 360        | 1 599 013        |
| <b>= Anskaffelseskost 31.12.25</b> | <b>527 653</b>                        | <b>1 071 360</b> | <b>1 599 013</b> |
| Akkumulerte avskrivninger 31.12.25 | 478 483                               | 1 071 360        | 1 549 843        |
| <b>= Bokført verdi 31.12.25</b>    | <b>49 170</b>                         | <b>0</b>         | <b>49 170</b>    |
| Årets ordinære avskrivninger       | 10 830                                |                  | 10 830           |
| Økonomisk levetid                  | 5-10 år                               | 5 år             |                  |

## Note 4 Lån og sikkerhetsstillelse til nærstående parter.

Selskapet har mottatt lån fra aksjonærer og nærstående med kr. 3 961 286. Lånene er avtalefestet og renteberegnes i henhold til disse.

## Note 5 Egenkapital

|                      | <b>Aksjekapital</b> | <b>Udekket tap</b> | <b>Annen<br/>innskutt -<br/>egenkapital</b> | <b>Sum egenkapital</b> |
|----------------------|---------------------|--------------------|---|------------------------|
| Pr. 31.12.2024       | 1 494 000           | -848 364           | 0   | 645 636                |
| Emisjon              | 0                   | 0                  | 0   | 0                      |
| Årets resultat       |                     | -105 240           |   | -105 240               |
| <b>Pr 01.01.2025</b> | <b>1 494 000</b>    | <b>-953 604</b>    | <b>0</b>                                    | <b>540 396</b>         |



Hovedeier tilfører ellers kapital etter behov.

Regnskapet er med denne bakgrunn satt opp under forutsetningen om fortsatt drift.

## Note 6 Kundefordringer

|                               | 2025             | 2024             |
|-------------------------------|------------------|------------------|
| Kundefordringer til pålydende | 2 610 759        | 2 119 122        |
| Avsetning til tap             | -174 000         | -174 000         |
| <b>Sum</b>                    | <b>2 436 759</b> | <b>1 945 122</b> |

## Note 7 Aksjekapital

Aksjekapitalen i Natur-Import AS pr. 31.12 består av følgende aksjeklasser:

|                 | Antall        | Pålydende    | Bokført          |
|-----------------|---------------|--------------|------------------|
| Ordinære aksjer | 49 800        | 30,00        | 1 494 000        |
| <b>Sum</b>      | <b>49 800</b> | <b>30,00</b> | <b>1 494 000</b> |

## Eierstruktur

De største aksjonærene pr. 31.12.2025 var:

| Navn          | Verv          | Ordinære aksjer | Eierandel       |
|---------------|---------------|-----------------|-----------------|
| Moly AS       | -             | 24 899          | 24 899 / 49 800 |
| Morten Skogly | Styrets leder | 24 901          | 24 901 / 49 800 |



## NITTER AS

Til generalforsamlingen i  
NATUR IMPORT AS

Statsautorisert revisor Halfdan Nitter

Fekjan 7b - 1394 Nesbru  
Telefon 66 98 02 00

Bankkonto 8601 29 36925

halfdan@nitter.as  
www.nitter.as

Foretaksnr 990 474 729

### UAVHENGIG REVISORS BERETNING

#### Konklusjon

Vi har revidert NATUR IMPORT AS årsregnskap som viser et underskudd på kr 105 240. Årsregnskapet består av balanse per 31. desember 2025, resultatregnskap for regnskapsåret avsluttet per denne datoen og noter til årsregnskapet, herunder et sammendrag av viktige regnskapsprinsipper.

Etter vår mening

- Oppfyller årsregnskapet gjeldende lovkrav
- Gir årsregnskapet et rettviseende bilde av selskapets finansielle stilling pr 31. desember 2025, og av dets resultat og kontantstrømmer for regnskapsåret avsluttet per denne datoen i samsvar med regnskapslovens regler og god regnskapsskikk i Norge

#### Grunnlag for konklusjonen

Vi har gjennomført revisjonen i samsvar med International Standards on Auditing (ISA-ene). Våre oppgaver og plikter i henhold til disse standardene er beskrevet nedenfor under *Revisors oppgaver og plikter ved revisjon av årsregnskapet*. Vi er uavhengige av NATUR IMPORT AS i samsvar med kravene i relevante lover og forskrifter i Norge og International Code of Ethics for Professional Accountants (inkludert internasjonale uavhengighetsstandarder) utstedt av International Ethics Standards Board for Accountants (IESBA-reglene), og vi har overholdt våre øvrige etiske forpliktelser i samsvar med disse kravene. Innhentet revisjonsbevis er etter vår vurdering tilstrekkelig og hensiktsmessig som grunnlag for vår konklusjon.

#### Ledelsens ansvar

Ledelsen er ansvarlig for å utarbeide årsregnskapet, og for at det gir et rettviseende bilde i samsvar med regnskapslovens regler og god regnskapsskikk i Norge. Ledelsen er også ansvarlig for slik intern kontroll som den finner nødvendig for å kunne utarbeide et årsregnskap som ikke inneholder vesentlig feilinformasjon, verken som følge av misligheter eller utilsiktede feil.

Ved utarbeidelsen av årsregnskapet må ledelsen ta standpunkt til selskapets evne til fortsatt drift og opplyse om forhold av betydning for fortsatt drift. Forutsetningen om fortsatt drift skal legges til grunn for årsregnskapet så lenge det ikke er sannsynlig at selskapet vil bli avviklet.

#### Revisors oppgaver og plikter ved revisjonen av årsregnskapet

Vårt mål er å oppnå betryggende sikkerhet for at årsregnskapet som helhet ikke inneholder vesentlig feilinformasjon, verken som følge av misligheter eller utilsiktede feil, og å avgi en revisjonsberetning som inneholder vår konklusjon. Betryggende sikkerhet er en høy grad av sikkerhet, men ingen garanti for at en revisjon utført i samsvar med ISA-ene (International Standards On Auditing), alltid vil avdekke vesentlig feilinformasjon. Feilinformasjon kan oppstå som følge av misligheter eller utilsiktede feil. Feilinformasjon er å anse som vesentlig dersom den enkeltvis eller samlet med rimelighet kan forventes å påvirke de



## NITTER AS

økonomiske beslutningene som brukerne foretar på grunnlag av årsregnskapet.

Som del av en revisjon i samsvar med ISA-ene, utøver vi profesjonelt skjønn og utviser profesjonell skepsis gjennom hele revisjonen. I tillegg:

- identifiserer og vurderer vi risikoen for vesentlig feilinformasjon i årsregnskapet, enten det skyldes misligheter eller utilsiktede feil. Vi utformer og gjennomfører revisjonshandlinger for å håndtere slike risikoer, og innhenter revisjonsbevis som er tilstrekkelig og hensiktsmessig som grunnlag for vår konklusjon. Risikoen for at vesentlig feilinformasjon som følge av misligheter ikke blir avdekket, er høyere enn for feilinformasjon som skyldes utilsiktede feil, siden misligheter kan innebære samarbeid, forfalskning, bevisste utelatelser, uriktige fremstillinger eller overstyring av intern kontroll.
- opparbeider vi oss en forståelse av interne kontroll som er relevant for revisjonen, for å utforme revisjonshandlinger som er hensiktsmessige etter omstendighetene, men ikke for å gi uttrykk for en mening om effektiviteten av selskapets interne kontroll.
- evaluerer vi om de anvendte regnskapsprinsippene er hensiktsmessige og om regnskapsestimaterne og tilhørende noteopplysninger utarbeidet av ledelsen er rimelige.
- konkluderer vi på om ledelsens bruk av fortsatt drift-forutsetningen er hensiktsmessig, og, basert på innhentede revisjonsbevis, hvorvidt det foreligger vesentlig usikkerhet knyttet til hendelser eller forhold som kan skape tvil av betydning om selskapets evne til fortsatt drift. Dersom vi konkluderer med at det eksisterer vesentlig usikkerhet, kreves det at vi i revisjonsberetningen henleder oppmerksomheten på tilleggsopplysningene i årsregnskapet, eller, dersom slike tilleggsopplysninger ikke er tilstrekkelige, at vi modifiserer vår konklusjon. Våre konklusjoner er basert på revisjonsbevis innhentet frem til datoen for revisjonsberetningen. Etterfølgende hendelser eller forhold kan imidlertid medføre at selskapet ikke kan fortsette driften.
- evaluerer vi den samlede presentasjonen, strukturen og innholdet i årsregnskapet, inkludert tilleggsopplysningene, og hvorvidt årsregnskapet gir uttrykk for de underliggende transaksjonene og hendelsene på en måte som gir et rettviseende bilde.

Vi kommuniserer med styret blant annet om det planlagte omfanget av revisjonen og til hvilken tid revisjonsarbeidet skal utføres. Vi utveksler også informasjon om forhold av betydning som vi har avdekket i løpet av revisjonen, herunder om eventuelle svakheter av betydning i den interne kontrollen.

Nesbru, 20. mars 2026

Halfdan Nitter



**Natur-Import AS**

**Årsoppgjør 2025**



- \* Resultatregnskap**
- \* Balanse**
- \* Noter til regnskapet**
- \* Revisors beretning**



| <b>Resultatregnskap</b>                               |             |                   |                   |
|---|-------------|-------------------|-------------------|
| Natur-Import AS                                       |             |                   |                   |
| <b>Driftsinntekter og driftskostnader</b>             | <b>Note</b> | <b>2025</b>       | <b>2024</b>       |
| Salgsinntekt  |             | 15 401 287        | 14 418 104        |
| Sum driftsinntekter                                   |             | <u>15 401 287</u> | <u>14 418 104</u> |
| Varekostnad   |             | 8 633 611         | 7 773 564         |
| Lønnskostnad  | 2           | 3 228 927         | 3 601 588         |
| Avskrivning av driftsmidler og immaterielle eiendeler | 3           | 10 830            | 27 245            |
| Annen driftskostnad                                   |             | 3 255 333         | 2 929 822         |
| Sum driftskostnader                                   |             | <u>15 128 701</u> | <u>14 332 219</u> |
| Driftsresultat  |             | <u>272 585</u>    | <u>85 885</u>     |
| <b>Finansinntekter og finanskostnader</b>             |             |                   |                   |
| Annen renteinntekt                                    |             | 12 378            | 10 435            |
| Annen rentekostnad                                    | 4           | 390 203           | 7 325             |
| Resultat av finansposter                              |             | <u>-377 825</u>   | <u>3 110</u>      |
| Resultat før skattekostnad                            |             | <u>-105 240</u>   | <u>88 996</u>     |
| Resultat  |             | <u>-105 240</u>   | <u>88 996</u>     |
| Årsresultat   | 5           | <u>-105 240</u>   | <u>88 996</u>     |
| <b>Overføringer</b>                                   |             |                   |                   |
| Avsatt til dekning av tidligere udekket tap           |             | 0                 | 88 996            |
| Overført til udekket tap                              |             | 105 240           | 0                 |
| Sum overføringer                                      |             | <u>-105 240</u>   | <u>88 996</u>     |



| <b>Balanse</b>                     |             |                  |                  |
|------------------------------------|-------------|------------------|------------------|
| Natur-Import AS                    |             |                  |                  |
| <b>Eiendeler</b>                   | <b>Note</b> | <b>2025</b>      | <b>2024</b>      |
| <b>Anleggsmidler</b>               |             |                  |                  |
| <b>Varige driftsmidler</b>         |             |                  |                  |
| Maskiner og anlegg                 | 3           | 49 170           | 60 000           |
| Sum varige driftsmidler            |             | <u>49 170</u>    | <u>60 000</u>    |
| Sum anleggsmidler                  |             | <u>49 170</u>    | <u>60 000</u>    |
| <b>Omløpsmidler</b>                |             |                  |                  |
| Lager av varer og annen beholdning |             | 2 228 441        | 3 090 664        |
| <b>Fordringer</b>                  |             |                  |                  |
| Kundefordringer                    | 6           | 2 436 759        | 1 945 122        |
| Andre kortsiktige fordringer       |             | 480 257          | 215 499          |
| Sum fordringer                     |             | <u>2 917 016</u> | <u>2 160 621</u> |
| Bankinnskudd, kontanter o.l.       |             | 1 612 021        | 1 636 288        |
| Sum omløpsmidler                   |             | <u>6 757 478</u> | <u>6 887 574</u> |
| Sum eiendeler                      |             | <u>6 806 648</u> | <u>6 947 574</u> |



| <b>Balanse</b>                 |      |                         |                         |
|--------------------------------|------|-------------------------|-------------------------|
| Natur-Import AS                |      |                         |                         |
|                                | Note | 2025                    | 2024                    |
| <b>Egenkapital og gjeld</b>    |      |                         |                         |
| <b>Innskutt egenkapital</b>    |      |                         |                         |
| Aksjekapital                   | 7    | <u>1 494 000</u>        | <u>1 494 000</u>        |
| Sum innskutt egenkapital       |      | <u><b>1 494 000</b></u> | <u><b>1 494 000</b></u> |
| <b>Opptjent egenkapital</b>    |      |                         |                         |
| Udekket tap                    |      | <u>-953 604</u>         | <u>-848 364</u>         |
| Sum opptjent egenkapital       |      | <u><b>-953 604</b></u>  | <u><b>-848 364</b></u>  |
| Sum egenkapital                | 5    | <u><b>540 396</b></u>   | <u><b>645 636</b></u>   |
| <b>Gjeld</b>                   |      |                         |                         |
| <b>Kortsiktig gjeld</b>        |      |                         |                         |
| Leverandørgjeld                |      | 1 505 995               | 1 320 384               |
| Skyldig offentlige avgifter    |      | 525 297                 | 505 424                 |
| Annen kortsiktig gjeld         | 4    | <u>4 234 960</u>        | <u>4 476 130</u>        |
| Sum kortsiktig gjeld           |      | <u><b>6 266 252</b></u> | <u><b>6 301 938</b></u> |
| Sum gjeld                      |      | <u><b>6 266 252</b></u> | <u><b>6 301 938</b></u> |
| Sum egenkapital og gjeld       |      | <u><b>6 806 648</b></u> | <u><b>6 947 574</b></u> |
| Oslo, den 20.03.2026           |      |                         |                         |
| Morten Skoggl<br>Styrets leder |      |                         |                         |
| Natur-Import AS                |      | Side 4                  |                         |



## **Note 1 Regnskapsprinsipper**

Årsregnskapet er satt opp i samsvar med regnskapsloven. Det er utarbeidet etter norske regnskapsstandarder.

### **Driftsinntekter og kostnader**

Inntektsføring skjer etter opptjeningsprinsippet som normalt vil være leveringstidspunktet for varer og tjenester. Kostnader medtas etter sammenstillingsprinsippet, dvs. at kostnader medtas i samme periode som tilhørende inntekter inntektsføres.

### **Hovedregel for vurdering og klassifisering av eiendeler og gjeld**

Eiendeler bestemt til varig eie eller bruk er klassifisert som anleggsmidler. Andre eiendeler er klassifisert som omløpsmidler. Fordringer som skal tilbakebetales innen et år er uansett klassifisert som omløpsmidler. Ved klassifisering av kortsiktig og langsiktig gjeld er analoge kriterier lagt til grunn.

Anleggsmidler vurderes til anskaffelseskost, men nedskrives til virkelig verdi når verdifallet forventes ikke å være forbigående. Anleggsmidler med begrenset økonomisk levetid avskrives planmessig. Langsiktig gjeld balanseføres til nominelt mottatt beløp på etableringstidspunktet.

Omløpsmidler vurderes til laveste av anskaffelseskost og virkelig verdi. Kortsiktig gjeld balanseføres til nominelt mottatt beløp på etableringstidspunktet.

### **Skatt**

Virksomheten er ikke i skatteposisjon. Regnskapsprinsipp knyttet til balanseføring av utsatt skatt er endret ved at utsatt skattefordel etter en vurdering av reverseringstakt ikke lengre balanseføres.



## Note 2 Lønnskostnader, antall ansatte

| <b>Lønnskostnader</b> | <b>2025</b>      | <b>2024</b>      |
|-----------------------|------------------|------------------|
| Lønninger             | 2 756 836        | 3 063 991        |
| Arbeidsgiveravgift    | 411 443          | 466 669          |
| Pensjonskostnader     | 54 789           | 59 704           |
| Andre ytelser         | 5 859            | 11 224           |
| <b>Sum</b>            | <b>3 228 927</b> | <b>3 601 588</b> |

Gjennomsnittlig antall årsverk: 2

## Note 3 Anleggsmidler

|                                    | <b>Driftsløsøre,<br/>inventar ol.</b> | <b>Biler</b>     | <b>Sum</b>       |
|------------------------------------|---------------------------------------|------------------|------------------|
| Anskaffelseskost pr. 01.01.25      | 527 653                               | 1 071 360        | 1 599 013        |
| = <b>Anskaffelseskost 31.12.25</b> | <b>527 653</b>                        | <b>1 071 360</b> | <b>1 599 013</b> |
| Akkumulerte avskrivninger 31.12.25 | 478 483                               | 1 071 360        | 1 549 843        |
| = <b>Bokført verdi 31.12.25</b>    | <b>49 170</b>                         | <b>0</b>         | <b>49 170</b>    |
| Årets ordinære avskrivninger       | 10 830                                |                  | 10 830           |
| Økonomisk levetid                  | 5-10 år                               | 5 år             |                  |

## Note 4 Lån og sikkerhetsstillelse til nærstående parter.

Selskapet har mottatt lån fra aksjonærer og nærstående med kr. 3 961 286.  
Lånene er avtalefestet og renteberegnes i henhold til disse.

## Note 5 Egenkapital

|                      | <b>Aksjekapital</b> | <b>Udekket tap</b> | <b>Annen<br/>innskutt -<br/>egenkapital</b> | <b>Sum egenkapital</b> |
|----------------------|---------------------|--------------------|---|------------------------|
| Pr. 31.12.2024       | 1 494 000           | -848 364           | 0   | <b>645 636</b>         |
| Emisjon              | 0                   | 0                  | 0   | <b>0</b>               |
| Årets resultat       |                     | -105 240           |   | -105 240               |
| <b>Pr 01.01.2025</b> | <b>1 494 000</b>    | <b>-953 604</b>    | <b>0</b>                                    | <b>540 396</b>         |



Hovedeier tilfører ellers kapital etter behov.

Regnskapet er med denne bakgrunn satt opp under forutsetningen om fortsatt drift.

## Note 6 Kundefordringer

|                               | 2025             | 2024             |
|-------------------------------|------------------|------------------|
| Kundefordringer til pålydende | 2 610 759        | 2 119 122        |
| Avsetning til tap             | -174 000         | -174 000         |
| <b>Sum</b>                    | <b>2 436 759</b> | <b>1 945 122</b> |

## Note 7 Aksjekapital

Aksjekapitalen i Natur-Import AS pr. 31.12 består av følgende aksjeklasser:

|                 | Antall        | Pålydende    | Bokført          |
|-----------------|---------------|--------------|------------------|
| Ordinære aksjer | 49 800        | 30,00        | 1 494 000        |
| <b>Sum</b>      | <b>49 800</b> | <b>30,00</b> | <b>1 494 000</b> |

## Eierstruktur

De største aksjonærene pr. 31.12.2025 var:

| Navn          | Verv          | Ordinære aksjer | Eierandel       |
|---------------|---------------|-----------------|-----------------|
| Moly AS       | -             | 24 899          | 24 899 / 49 800 |
| Morten Skogly | Styrets leder | 24 901          | 24 901 / 49 800 |