



## ÅRSREGNSKAPET FOR REGNSKAPSÅRET 2021 - GENERELL INFORMASJON

### Enheten

Organisasjonsnummer:	983 478 638
Organisasjonsform:	Aksjeselskap
Foretaksnavn:	GIGANTE SALMON AS
Forretningsadresse:	Sjøgata 21 8006 BODØ

### Regnskapsår

Årsregnskapets periode:	01.01.2021 - 31.12.2021
-------------------------	-------------------------

### Konsern

Mørselskap i konsern:	Ja
Konsernregnskap lagt ved:	Ja

### Regnskapsregler

Regler for små foretak benyttet:	Nei
Benyttet ved utarbeidelsen av årsregnskapet til selskapet:	Regnskapslovens alminnelige regler
Benyttet ved utarbeidelsen av årsregnskapet til konsernet:	Regnskapslovens alminnelige regler

### Årsregnskapet fastsatt av kompetent organ

Bekreftet av representant for selskapet:	Kristian Lorentsen
Dato for fastsettelse av årsregnskapet:	25.05.2022

### Grunnlag for avgivelse

År 2021: Årsregnskapet er elektronisk innlevert  
År 2020: Tall er hentet fra elektronisk innlevert årsregnskap fra 2021

*Det er ikke krav til at årsregnskapet m.v. som sendes til Regnskapsregisteret er undertegnet. Kontrollen på at dette er utført ligger hos revisor/enhetens øverste organ. Sikkerheten ivaretas ved at innsender har rolle/rettighet for innsending av årsregnskapet via Altinn, og ved at det bekreftes at årsregnskapet er fastsatt av kompetent organ.*

Brønnøysundregistrene, 04.07.2023



### Resultatregnskap

Beløp i: NOK	Note	2021	2020
<b>RESULTATREGNSKAP</b>			
<b>Inntekter</b>			
Salgsinntekt	10	2 290 312	0
Annen driftsinntekt		0	0
<b>Sum inntekter</b>		<b>2 290 312</b>	<b>0</b>
<b>Kostnader</b>			
Lønnskostnad	7,9	2 113 796	469 782
Avskrivning på varige driftsmidler og immaterielle eiendeler	1	2 015	0
Annen driftskostnad	9	1 904 368	155 543
<b>Sum kostnader</b>		<b>4 020 179</b>	<b>625 325</b>
<b>Driftsresultat</b>		<b>-1 729 867</b>	<b>-625 325</b>
<b>Finansinntekter og finanskostnader</b>			
Annen renteinntekt		174 969	5 248
Annen finansinntekt		194	0
<b>Sum finansinntekter</b>		<b>175 163</b>	<b>5 248</b>
Annen rentekostnad		73	0
Annen finanskostnad		92	0
<b>Sum finanskostnader</b>		<b>165</b>	<b>0</b>
<b>Netto finans</b>		<b>174 998</b>	<b>5 248</b>
<b>Ordinært resultat før skattekostnad</b>		<b>-1 554 869</b>	<b>-620 077</b>
Skattekostnad på ordinært resultat	8	-3 839 282	-136 417
<b>Ordinært resultat etter skattekostnad</b>		<b>2 284 413</b>	<b>-483 660</b>
<b>Årsresultat</b>		<b>2 284 413</b>	<b>-483 660</b>
<b>Overføringer og disponeringer</b>			
Overføringer til/fra annen egenkapital		2 284 413	-483 660
<b>Sum overføringer og disponeringer</b>		<b>2 284 413</b>	<b>-483 660</b>



## Balanse

Beløp i: NOK	Note	2021	2020
<b>BALANSE - EIENDELER</b>			
<b>Anleggsmidler</b>			
<b>Immaterielle eiendeler</b>			
Utsatt skattefordel	9	3 975 699	136 417
<b>Sum immaterielle eiendeler</b>		<b>3 975 699</b>	<b>136 417</b>
<b>Varige driftsmidler</b>			
Tomter, bygninger og annen fast eiendom		1 283 954	1 312 237
Driftsløsøre, inventar, verktøy, kontormaskiner og lignende		16 122	0
<b>Sum varige driftsmidler</b>	1	<b>1 300 076</b>	<b>1 312 237</b>
<b>Finansielle anleggsmidler</b>			
Investering i datterselskap	2	192 100 000	65 100 000
<b>Sum finansielle anleggsmidler</b>		<b>192 100 000</b>	<b>65 100 000</b>
<b>Sum anleggsmidler</b>		<b>197 375 775</b>	<b>66 548 654</b>
<b>Omløpsmidler</b>			
<b>Varer</b>			
<b>Fordringer</b>			
Kundefordringer	3	1 753 339	0
Andre fordringer	3	102 420	65 677
<b>Sum fordringer</b>		<b>1 855 759</b>	<b>65 677</b>
<b>Bankinnskudd, kontanter og lignende</b>			
Bankinnskudd, kontanter og lignende	4	76 471 002	467 111
<b>Sum bankinnskudd, kontanter og lignende</b>		<b>76 471 002</b>	<b>467 111</b>
<b>Sum omløpsmidler</b>		<b>78 326 761</b>	<b>532 788</b>
<b>SUM EIENDELER</b>		<b>275 702 536</b>	<b>67 081 442</b>

## BALANSE - EGENKAPITAL OG GJELD



## Balanse

Beløp i: NOK	Note	2021	2020
<b>Egenkapital</b>			
<b>Innskutt egenkapital</b>			
Selskapskapital	6	105 556 037	192 400
Overkurs		165 734 431	0
Ikke registrert kapitalforhøyelse			65 000 000
Annen innskutt egenkapital	11393 5	113 935	113 935
<b>Sum innskutt egenkapital</b>	<b>5</b>	<b>271 404 403</b>	<b>65 306 335</b>
<b>Opptjent egenkapital</b>			
Annen egenkapital		2 284 414	0
<b>Sum opptjent egenkapital</b>	<b>5</b>	<b>2 284 414</b>	<b>0</b>
<b>Sum egenkapital</b>	<b>5</b>	<b>273 688 817</b>	<b>65 306 335</b>
<b>Gjeld</b>			
<b>Langsiktig gjeld</b>			
<b>Annen langsiktig gjeld</b>			
Øvrig langsiktig gjeld	3	0	1 705 318
<b>Sum annen langsiktig gjeld</b>		<b>0</b>	<b>1 705 318</b>
<b>Sum langsiktig gjeld</b>		<b>0</b>	<b>1 705 318</b>
<b>Kortsiktig gjeld</b>			
Leverandørgjeld	3	1 424 082	10 272
Skyldige offentlige avgifter		280 343	16 997
Annen kortsiktig gjeld		309 293	42 520
<b>Sum kortsiktig gjeld</b>		<b>2 013 718</b>	<b>69 789</b>
<b>Sum gjeld</b>		<b>2 013 718</b>	<b>1 775 107</b>
<b>SUM EGENKAPITAL OG GJELD</b>		<b>275 702 535</b>	<b>67 081 442</b>



### Konsernets resultatregnskap

Beløp i: NOK	Note	2021	2020
<b>RESULTATREGNSKAP</b>			
<b>Inntekter</b>			
Salgsinntekt	10	0	0
Annen driftsinntekt	1	1 902 416	0
<b>Sum inntekter</b>		<b>1 902 416</b>	<b>0</b>
<b>Kostnader</b>			
Lønnskostnad	7,9	2 128 706	469 782
Avskrivning på varige driftsmidler og immaterielle eiendeler	1	31 848	0
Annen driftskostnad	9	1 548 164	157 756
<b>Sum kostnader</b>		<b>3 708 718</b>	<b>627 538</b>
<b>Driftsresultat</b>		<b>-1 806 302</b>	<b>-627 538</b>
<b>Finansinntekter og finanskostnader</b>			
Annen renteinntekt		848 011	6 112
Annen finansinntekt		194	0
<b>Sum finansinntekter</b>		<b>848 205</b>	<b>6 112</b>
Annen rentekostnad		73	65
Annen finanskostnad		92	1 917
<b>Sum finanskostnader</b>		<b>165</b>	<b>1 982</b>
<b>Netto finans</b>		<b>848 040</b>	<b>4 130</b>
<b>Ordinært resultat før skattekostnad</b>		<b>-958 262</b>	<b>-623 408</b>
Skattekostnad på ordinært resultat	8	-3 697 669	-141 540
<b>Ordinært resultat etter skattekostnad</b>		<b>2 739 407</b>	<b>-481 868</b>
<b>Årsresultat</b>		<b>2 739 407</b>	<b>-481 868</b>
Minoritetsinteresser		0	0
<b>Årsresultat etter minoritetsinteresser</b>		<b>2 739 407</b>	<b>-481 868</b>
<b>Overføringer og disponeringer</b>			
Overføringer til/fra annen egenkapital		2 739 408	-481 868



## Konsernets resultatregnskap

<b>Beløp i: NOK</b>	<b>Note</b>	<b>2021</b>	<b>2020</b>
Sum overføringer og disponeringer		2 739 408	-481 868



### Konsernets balanse

Beløp i: NOK	Note	2021	2020
<b>BALANSE - EIENDELER</b>			
<b>Anleggsmidler</b>			
<b>Immaterielle eiendeler</b>			
Utsatt skattefordel	9	3 840 756	143 087
<b>Sum immaterielle eiendeler</b>		<b>3 840 756</b>	<b>143 087</b>
<b>Varige driftsmidler</b>			
Tomter, bygninger og annen fast eiendom		20 508 663	1 312 237
Skip, rigger, fly og lignende		865 167	0
Driftsløsøre, inventar, verktøy, kontormaskiner og lignende		16 122	0
<b>Sum varige driftsmidler</b>	1	<b>21 389 952</b>	<b>1 312 237</b>
<b>Finansielle anleggsmidler</b>			
Investering i datterselskap	2	0	0
<b>Sum finansielle anleggsmidler</b>		<b>0</b>	<b>0</b>
<b>Sum anleggsmidler</b>		<b>25 230 708</b>	<b>1 455 324</b>
<b>Omløpsmidler</b>			
<b>Varer</b>			
<b>Fordringer</b>			
Kundefordringer	3	0	0
Andre fordringer	3	6 781 507	35 897
<b>Sum fordringer</b>		<b>6 781 507</b>	<b>35 897</b>
<b>Bankinnskudd, kontanter og lignende</b>			
Bankinnskudd, kontanter og lignende	4	258 703 997	65 566 375
<b>Sum bankinnskudd, kontanter og lignende</b>		<b>258 703 997</b>	<b>65 566 375</b>
<b>Sum omløpsmidler</b>		<b>265 485 504</b>	<b>65 602 272</b>
<b>SUM EIENDELER</b>		<b>290 716 212</b>	<b>67 057 596</b>

### BALANSE - EGENKAPITAL OG GJELD



## Konsernets balanse

Beløp i: NOK	Note	2021	2020
<b>Egenkapital</b>			
<b>Innskutt egenkapital</b>			
Selskapskapital		105 556 037	192 400
Overkurs		165 734 431	0
Ikke registrert kapitalforhøyelse		0	65 000 000
Annen innskutt egenkapital		113 935	90 089
<b>Sum innskutt egenkapital</b>	5	<b>271 404 403</b>	<b>65 282 489</b>
<b>Opptjent egenkapital</b>			
Annen egenkapital		2 715 562	0
<b>Sum opptjent egenkapital</b>	5	<b>2 715 562</b>	<b>0</b>
Minoritetsinteresser		0	0
<b>Sum egenkapital</b>	5	<b>274 119 965</b>	<b>65 282 489</b>
<b>Gjeld</b>			
<b>Langsiktig gjeld</b>			
<b>Annen langsiktig gjeld</b>			
Øvrig langsiktig gjeld	3	0	1 705 318
<b>Sum annen langsiktig gjeld</b>		<b>0</b>	<b>1 705 318</b>
<b>Sum langsiktig gjeld</b>		<b>0</b>	<b>1 705 318</b>
<b>Kortsiktig gjeld</b>			
Leverandørgjeld	3	15 932 235	10 272
Skyldige offentlige avgifter		280 343	16 997
Annen kortsiktig gjeld		383 667	42 520
<b>Sum kortsiktig gjeld</b>		<b>16 596 245</b>	<b>69 789</b>
<b>Sum gjeld</b>		<b>16 596 245</b>	<b>1 775 107</b>
<b>SUM EGENKAPITAL OG GJELD</b>		<b>290 716 210</b>	<b>67 057 596</b>



## Brønnøysundregistrene

### ÅRSREGNSKAP FOR REGNSKAPSÅRET 2021 - GENERELL INFORMASJON

Journalnummer: 2022 421441

#### Enheten

Organisasjonsnummer: 983 478 638  
Organisasjonsform: Aksjeselskap  
Foretaksnavn: GIGANTE SALMON AS  
Forretningsadresse: Sjøgata 21  
8006 BODØ

#### Regnskapsår

Årsregnskapets periode: 01.01.2021 - 31.12.2021

#### Konsern

Morselskap i konsern: Ja  
Konsernregnskap lagt ved: Ja

#### Regnskapsregler

Regler for små foretak benyttet: Nei  
Benyttet ved utarbeidelsen av  
årsregnskapet til selskapet: Regnskapslovens alminnelige regler  
Benyttet ved utarbeidelsen av  
årsregnskapet til konsernet: Regnskapslovens alminnelige regler

#### Årsregnskapet fastsatt av kompetent organ

Bekreftet av representant for selskapet: Kristian Lorentsen  
Dato for fastsettelse av årsregnskapet: 25.05.2022

#### Revisjon

Ekstern autorisert regnskapsfører har i løpet av regnskapsåret bistått ved den løpende regnskapsføringen eller utført andre tjenester for selskapet enn å utarbeide årsregnskapet: Ja

#### Grunnlag for avgivelse

År 2021: Årsregnskap er elektronisk innlevert.  
År 2020: Tall er hentet fra elektronisk innlevert årsregnskap fra 2021.

*Det er ikke krav til at årsregnskapet m.v. som sendes til Regnskapsregisteret er undertegnet. Kontrollen på at dette er utført ligger hos revisor/enhetens øverste organ. Sikkerheten ivaretas ved at innsender har rolle/rettighet for innsending av årsregnskapet via Altinn, og ved at det bekreftes at årsregnskapet er fastsatt av kompetent organ.*

Brønnøysundregistrene, 14.06.2022

---

Brønnøysundregistrene  
Postadresse: Postboks 900, 8910 Brønnøysund  
Telefon: 75 00 75 00  
E-post: firmapost@brreg.no Internett: www.brreg.no  
Organisasjonsnummer: 974 760 673



Organisasjonsnr: 983 478 638  
GIGANTE SALMON AS

## RESULTATREGNSKAP

<b>Beløp i: NOK</b>	<b>Note</b>	<b>2021</b>	<b>2020</b>
<b>RESULTATREGNSKAP</b>			
<b>Inntekter</b>			
Salgsinntekt	10	2 290 312	0
Annen driftsinntekt		0	0
<b>Sum inntekter</b>		<b>2 290 312</b>	<b>0</b>
<b>Kostnader</b>			
Lønnskostnad	7,9	2 113 796	469 782
Avskrivning på varige driftsmidler og immaterielle eiendeler	1	2 015	0
Annen driftskostnad	9	1 904 368	155 543
<b>Sum kostnader</b>		<b>4 020 179</b>	<b>625 325</b>
<b>Driftsresultat</b>		<b>-1 729 867</b>	<b>-625 325</b>
<b>Finansinntekter og finanskostnader</b>			
Annen renteinntekt		174 969	5 248
Annen finansinntekt		194	0
<b>Sum finansinntekter</b>		<b>175 163</b>	<b>5 248</b>
Annen rentekostnad		73	0
Annen finanskostnad		92	0
<b>Sum finanskostnader</b>		<b>165</b>	<b>0</b>
<b>Netto finans</b>		<b>174 998</b>	<b>5 248</b>
<b>Ordinært resultat før skattekostnad</b>		<b>-1 554 869</b>	<b>-620 077</b>
Skattekostnad på ordinært resultat	8	-3 839 282	-136 417
<b>Ordinært resultat etter skattekostnad</b>		<b>2 284 413</b>	<b>-483 660</b>
<b>Årsresultat</b>		<b>2 284 413</b>	<b>-483 660</b>
<b>Overføringer og disponeringer</b>			
Overføringer til/fra annen egenkapital		2 284 413	-483 660
<b>Sum overføringer og disponeringer</b>		<b>2 284 413</b>	<b>-483 660</b>



Organisasjonsnr: 983 478 638  
GIGANTE SALMON AS

## BALANSE

Beløp i: NOK	Note	2021	2020
<b>BALANSE - EIENDELER</b>			
<b>Anleggsmidler</b>			
<b>Immaterielle eiendeler</b>			
Utsatt skattefordel	9	3 975 699	136 417
<b>Sum immaterielle eiendeler</b>		<b>3 975 699</b>	<b>136 417</b>
<b>Varige driftsmidler</b>			
Tomter, bygninger og annen fast eiendom		1 283 954	1 312 237
Driftsløsøre, inventar, verktøy, kontormaskiner og lignende		16 122	0
<b>Sum varige driftsmidler</b>	1	<b>1 300 076</b>	<b>1 312 237</b>
<b>Finansielle anleggsmidler</b>			
Investering i datterselskap 2		192 100 000	65 100 000
<b>Sum finansielle anleggsmidler</b>		<b>192 100 000</b>	<b>65 100 000</b>
<b>Sum anleggsmidler</b>		<b>197 375 775</b>	<b>66 548 654</b>
<b>Omløpsmidler</b>			
<b>Varer</b>			
<b>Fordringer</b>			
Kundefordringer	3	1 753 339	0
Andre fordringer	3	102 420	65 677
<b>Sum fordringer</b>		<b>1 855 759</b>	<b>65 677</b>
<b>Bankinnskudd, kontanter og lignende</b>			
Bankinnskudd, kontanter og lignende	4	76 471 002	467 111
<b>Sum bankinnskudd, kontanter og lignende</b>		<b>76 471 002</b>	<b>467 111</b>
<b>Sum omløpsmidler</b>		<b>78 326 761</b>	<b>532 788</b>
<b>SUM EIENDELER</b>		<b>275 702 536</b>	<b>67 081 442</b>
<b>BALANSE - EGENKAPITAL OG GJELD</b>			
<b>Egenkapital</b>			
<b>Innskutt egenkapital</b>			
Selskapskapital	6	105 556 037	192 400
Overkurs		165 734 431	0
Ikke registrert kapitalforhøyelse			65 000 000



Annen innskutt egenkapital	113935	113 935	113 935
<b>Sum innskutt egenkapital</b>	<b>5</b>	<b>271 404 403</b>	<b>65 306 335</b>
<b>Opptjent egenkapital</b>			
Annen egenkapital		2 284 414	0
<b>Sum opptjent egenkapital</b>	<b>5</b>	<b>2 284 414</b>	<b>0</b>
<b>Sum egenkapital</b>	<b>5</b>	<b>273 688 817</b>	<b>65 306 335</b>
<b>Gjeld</b>			
<b>Langsiktig gjeld</b>			
Annen langsiktig gjeld			
Øvrig langsiktig gjeld	3	0	1 705 318
<b>Sum annen langsiktig gjeld</b>		<b>0</b>	<b>1 705 318</b>
<b>Sum langsiktig gjeld</b>		<b>0</b>	<b>1 705 318</b>
<b>Kortsiktig gjeld</b>			
Leverandørgjeld	3	1 424 082	10 272
Skyldige offentlige avgifter		280 343	16 997
Annen kortsiktig gjeld		309 293	42 520
<b>Sum kortsiktig gjeld</b>		<b>2 013 718</b>	<b>69 789</b>
<b>Sum gjeld</b>		<b>2 013 718</b>	<b>1 775 107</b>
<b>SUM EGENKAPITAL OG GJELD</b>		<b>275 702 535</b>	<b>67 081 442</b>



Organisasjonsnr: 983 478 638  
GIGANTE SALMON AS

## KONSERNRESULTATREGNSKAP

<u>Beløp i: NOK</u>	<u>Note</u>	<u>2021</u>	<u>2020</u>
<b>RESULTATREGNSKAP</b>			
<b>Inntekter</b>			
Salgsinntekt	10	0	0
Annen driftsinntekt	1	1 902 416	0
<b>Sum inntekter</b>		<b>1 902 416</b>	<b>0</b>
<b>Kostnader</b>			
Lønnskostnad	7,9	2 128 706	469 782
Avskrivning på varige driftsmidler og immaterielle eiendeler	1	31 848	0
Annen driftskostnad	9	1 548 164	157 756
<b>Sum kostnader</b>		<b>3 708 718</b>	<b>627 538</b>
<b>Driftsresultat</b>		<b>-1 806 302</b>	<b>-627 538</b>
<b>Finansinntekter og finanskostnader</b>			
Annen renteinntekt		848 011	6 112
Annen finansinntekt		194	0
<b>Sum finansinntekter</b>		<b>848 205</b>	<b>6 112</b>
Annen rentekostnad		73	65
Annen finanskostnad		92	1 917
<b>Sum finanskostnader</b>		<b>165</b>	<b>1 982</b>
<b>Netto finans</b>		<b>848 040</b>	<b>4 130</b>
<b>Ordinært resultat før skattekostnad</b>		<b>-958 262</b>	<b>-623 408</b>
Skattekostnad på ordinært resultat	8	-3 697 669	-141 540
<b>Ordinært resultat etter skattekostnad</b>		<b>2 739 407</b>	<b>-481 868</b>
<b>Årsresultat</b>		<b>2 739 407</b>	<b>-481 868</b>
Minoritetsinteresser		0	0
<b>Årsresultat etter minoritetsinteresser</b>		<b>2 739 407</b>	<b>-481 868</b>
<b>Overføringer og disponeringer</b>			
Overføringer til/fra annen egenkapital		2 739 408	-481 868
<b>Sum overføringer og disponeringer</b>		<b>2 739 408</b>	<b>-481 868</b>



Organisasjonsnr: 983 478 638  
GIGANTE SALMON AS

## KONSERNBALANSE

Beløp i: NOK	Note	2021	2020
<b>BALANSE - EIENDELER</b>			
<b>Anleggsmidler</b>			
<b>Immaterielle eiendeler</b>			
Utsatt skattefordel	9	3 840 756	143 087
<b>Sum immaterielle eiendeler</b>		<b>3 840 756</b>	<b>143 087</b>
<b>Varige driftsmidler</b>			
Tomter, bygninger og annen fast eiendom		20 508 663	1 312 237
Skip, rigger, fly og lignende		865 167	0
Driftsløsøre, inventar, verktøy, kontormaskiner og lignende		16 122	0
<b>Sum varige driftsmidler</b>	1	<b>21 389 952</b>	<b>1 312 237</b>
<b>Finansielle anleggsmidler</b>			
Investering i datterselskap	2	0	0
<b>Sum finansielle anleggsmidler</b>		<b>0</b>	<b>0</b>
<b>Sum anleggsmidler</b>		<b>25 230 708</b>	<b>1 455 324</b>
<b>Omløpsmidler</b>			
<b>Varer</b>			
<b>Fordringer</b>			
Kundefordringer	3	0	0
Andre fordringer	3	6 781 507	35 897
<b>Sum fordringer</b>		<b>6 781 507</b>	<b>35 897</b>
<b>Bankinnskudd, kontanter og lignende</b>			
Bankinnskudd, kontanter og lignende	4	258 703 997	65 566 375
<b>Sum bankinnskudd, kontanter og lignende</b>		<b>258 703 997</b>	<b>65 566 375</b>
<b>Sum omløpsmidler</b>		<b>265 485 504</b>	<b>65 602 272</b>
<b>SUM EIENDELER</b>		<b>290 716 212</b>	<b>67 057 596</b>
<b>BALANSE - EGENKAPITAL OG GJELD</b>			
<b>Egenkapital</b>			
Innskutt egenkapital		105 556 037	192 400
Selskapskapital			



Overkurs		165 734 431	0
Ikke registrert kapitalforhøyelse		0	65 000 000
Annen innskutt egenkapital		113 935	90 089
<b>Sum innskutt egenkapital</b>	<b>5</b>	<b>271 404 403</b>	<b>65 282 489</b>
<b>Opptjent egenkapital</b>			
Annen egenkapital		2 715 562	0
<b>Sum opptjent egenkapital</b>	<b>5</b>	<b>2 715 562</b>	<b>0</b>
Minoritetsinteresser		0	0
<b>Sum egenkapital</b>	<b>5</b>	<b>274 119 965</b>	<b>65 282 489</b>
<b>Gjeld</b>			
<b>Langsiktig gjeld</b>			
Annen langsiktig gjeld			
Øvrig langsiktig gjeld	3	0	1 705 318
<b>Sum annen langsiktig gjeld</b>		<b>0</b>	<b>1 705 318</b>
<b>Sum langsiktig gjeld</b>		<b>0</b>	<b>1 705 318</b>
<b>Kortsiktig gjeld</b>			
Leverandørgjeld	3	15 932 235	10 272
Skyldige offentlige avgifter		280 343	16 997
Annen kortsiktig gjeld		383 667	42 520
<b>Sum kortsiktig gjeld</b>		<b>16 596 245</b>	<b>69 789</b>
<b>Sum gjeld</b>		<b>16 596 245</b>	<b>1 775 107</b>
<b>SUM EGENKAPITAL OG GJELD</b>		<b>290 716 210</b>	<b>67 057 596</b>



Organisasjonsnr: 983 478 638  
GIGANTE SALMON AS

NOTEOPPLYSNINGER - SELSKAP - alle poster oppgitt i hele tall

Note  
9

Antall årsverk i regnskapsåret  
2.00

Note  
9

Spesifisering av resultatregnskapet

Lønnskostnader

<u>Lønn</u>	<u>Årets</u>	<u>Fjorårets</u>
	1795719.00	425753.00
<u>Folketrygdavgift</u>	<u>Årets</u>	<u>Fjorårets</u>
	153415.00	31801.00
<u>Pensjonskostnader</u>	<u>Årets</u>	<u>Fjorårets</u>
	140227.00	12228.00
<u>Andre ytelser</u>	<u>Årets</u>	<u>Fjorårets</u>
	24435.00	0.00

Note

Ekstraordinære inntekter og kostnader

Sum Beløp

Balanseført verdi 31.12. Varige driftsmidler Immaterielle eiend.

Konsernregnskap

Morselskapet sitt navn

Forretningskontor for morselskapet



**Begrunnelse for at datterselskap er utelatt fra konsolideringen**

Samlet beløp - tilknyttet selskap Årets Fjorårets

Samlet beløp - foretak i samme konsern Årets Fjorårets

Samlet beløp - foretak i samme konsern Årets Fjorårets

Samlet beløp - felles kontrollert virksomhet Årets Fjorårets

Pantstillelse Beløp

Beholdning av egne aksjer Antall Pålydende Andel av aksjek.



Organisasjonsnr: 983 478 638  
GIGANTE SALMON AS

NOTEOPPLYSNINGER - KONSERN - alle poster oppgitt i hele tall

Note  
9

Antall årsverk i regnskapsåret  
2.00

Note  
9

Spesifisering av resultatregnskapet

Lønnskostnader

<u>Lønn</u>	<u>Årets</u>	<u>Fjorårets</u>
	1795719.00	425753.00
<u>Folketrygdavgift</u>	<u>Årets</u>	<u>Fjorårets</u>
	153415.00	31801.00
<u>Pensjonskostnader</u>	<u>Årets</u>	<u>Fjorårets</u>
	140227.00	12228.00
<u>Andre ytelser</u>	<u>Årets</u>	<u>Fjorårets</u>
	39345.00	0.00

Note

Ekstraordinære inntekter og kostnader

Sum Beløp

Balanseført verdi 31.12. Varige driftsmidler Immaterielle eiend.

Konsernregnskap

Morselskapet sitt navn

Forretningskontor for morselskapet



Begrunnelse for at datterselskap er utelatt fra konsolideringen

Samlet beløp - tilknyttet selskap Årets Fjorårets

Samlet beløp - foretak i samme konsern Årets Fjorårets

Samlet beløp - foretak i samme konsern Årets Fjorårets

Samlet beløp - felles kontrollert virksomhet Årets Fjorårets

Pantstillelse Beløp

Beholdning av egne aksjer Antall Pålydende Andel av aksjek.



**Gigante  
Salmon**

---

**ÅRSRAPPORT**



CEO HAR ORDET

# Kjære aksjonær

En stor begivenhet for Gigante Salmon AS i 2021 var noteringen på Oslo Børs - Euronext Growth. Selskapet ble offisielt tatt opp for handel på Euronext Growth 5. juli 2021, under tickeren GIGA, etter en vellykket emisjon på 222 MNOK.

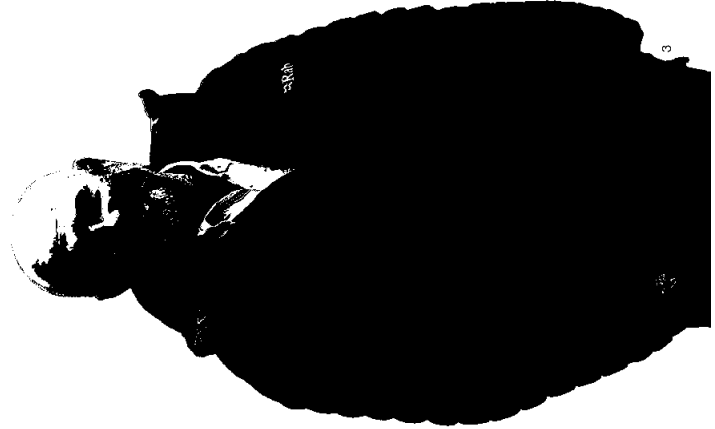
Selskapet opplevde stor interesse fra markedet i forbindelse med kapitalinnhentingen med flere ganger overtegning. I tillegg til emisjonsbeløpet ble det innbetalt 65 MNOK i egenkapital ved årsåret 2021. Kapitalen sikrer finansiering av utbyggingsprosjekt i det helede datterselskapet Gigante Salmon Rødøy AS i henhold til investeringsprogrammet på 445 MNOK. Utover dette er det inngått avtale om driftsfinansiering på 140 MNOK, som fullfinansierer selskapet og driften fram til planlagt full produksjon i 2025.

I etterkant av kapitalinnhentingen og noteringen på Euronext Growth har drift og øvrige aktiviteter i selskapet vært knyttet til utbygging av produksjonsanlegget for Gigante Salmon Rødøy AS med prosjektoppstart som planlagt 1. september.

Årsrapporten vil gi utdypende informasjon om status i prosjektet og videre planer.

Jeg ønsker alle etablerte og nye aksjonærer velkommen til Gigante Salmon AS' (GIGA) første årlige rapport som børsnotert selskap.

Helge E. W. Albertsen  
Adm. Dir.



Styre og ledelse

Slyrets årsberetning 2021

Årsregnskap

Kontantstrømpoppstilling

Noter

Revisors beretning

CEO har ordet

Min visjon

Gigante Salmon AS

ESG - Klima og miljø

ESG - Mennesker og samfunn

ESG - Eiersyning og selskapsledelse

Foto: Kristoffer Arnisen and Gigante Salmon AS



# Min visjon

## HVORDAN DET HELE STARTET

**J**eg har vært lakseoppdretter siden 80-tallet, og vært med på alle opp- og nedturen denne næringen har vært gjennom. Fra starten med små merder i sjøen,føring for hånd, og slakting på fiskebruk langs kysten, til større produksjonsenheter, hypermoderne teknologi, og sertifiserte råvarer i fiskeforet.

**D**et er eventyrlig å se den betydningen havbruksnæringen har fått langs kysten bare i løpet av få år, det er elys i husans mange steder det tidligere var mørkt. Samtidig er det en vekker for meg at mange vokser inn i himmelen, så når vi bygger for fremtiden må vi tenke langsiktig, med gode løsninger som tåler det risikobildet vi står overfor.

**N**å står vi igjen på terskelen til en ny tid for norsk lakseoppdrett, vi begynner å produsere laks også på land. Skal vi lykkes med å bygge en framtidig samfunnsøkonomi langs kysten av Nordland må det være lang-siktighet og bærekraft i framtidens lakseoppdrett. Jeg er opptatt av at de tre bærekraftspilarene økonomi, samfunn og miljø henger tett sammen. Vi kan ikke løse den ene uten de andre to. Det hjelper fint lite med samfunnsmessig bærekraft hvis det ikke er økonomi i prosjektet, eller hvis det er god økonomi, men ødelegger miljøet. Alt henger sammen med alt, også her.

**D**a jeg og kona mi gikk på fjelltur på Rodøylova i 2016 ble vi i likhet med andre som tar den turen møtt av en veldig utsikt i alle retninger. Denne eventyrlige kysten har vært livgrunnlaget vårt lengre enn vi kan tenke oss, fra lange før vikingtid til moderne tid.

**F**ra Rodøylova så jeg ned på Lille Indre Rossøy, og en ide begynte å vokse fram. Hva om vi klarte å bruke erfaringen og kunnskapen fra lakseoppdrett i merder og flytte fisken på land, slik at vi unngår romming og laksetus?

**J**eg hadde lenge tenkt på hva som ville være neste utviklingsstrinn for lakseoppdrett. Det eneste jeg var trygge på, var at utviklingen måtte følge på fiskens betingelser. Jeg har gjennom et helt liv i denne næringen lært at hvis man spiller på lag med biologien og fysikken er det et veldig godt utgangspunkt. Jeg var derfor overbevist om at en ny løsning for fiskeoppdrett måtte bygges på en måte som sikrer rikelig tilgang til friskt sjøvann, og med muligheten til å sette vannet i god hastighet, slik at fisken får mosjon. Begge disse innsatsfaktorene er helt avgjørende for god fiskeveiferd, men det er også veldig energikrevende å pumpe så store mengder sjøvann opp på land.

**J**eg gikk ned fra Rodøylova sammen med kona mi, og noen ideer begynte å vokse fram. Jeg brukte erfaringen fra tradisjonelt havbruk og sløppte et konsept som øker fiskeveiferden, men uten at det krevde et veldig høyt energiforbruk for å pumpe vannet høyt.

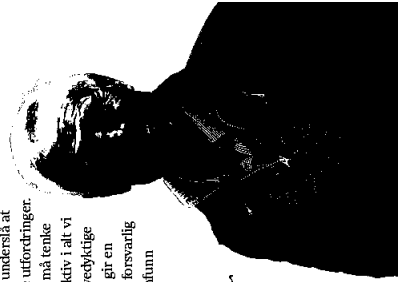
**V**ed å ta i bruk lengdestrømskar, som er brukt til oppdrett av andre arter enn laks, kan vi sikre et stort vannvolum for laksen, uten å gjøre det i høyden. På denne måten sikrer vi rikelig med sjøvann til fisken, men trenger ikke pumpe det så høyt at det ikke blir forsvindlig energikjøp. Vi kan også sette bevegelse i vannet, og på den måten sikre den strømhastigheten som laksen trives best med.

**J**eg tok utgangspunkt i de naturgitte fordelene langs kysten, og Lille Indre Rossøy har med sin plassering det beste utgangspunktet for en framtidig lakseproduksjon. Det er gode dybder rundt øya som sikrer friskt sjøvann, og det er gode strømforhold som sikrer det samme. Å bygge et oppdrettsanlegg i lav høyde på Lille Indre Rossøy er ikke bare godt for fiskeveiferden, det er også arealeffektivt. Produksjonen i et slikt anlegg tilvarer 7-7 ordinære sjøkaliteter, men på et mye mindre areal enn én enkelt sjøkalitet. Dette kan vi gjøre fordi vi har så god tilgang til vann og vannstrøm. Ved full produksjon vil det hvert år produseres nesten 90 millioner laksemåltider i anlegget som beslaglegger mindre enn 28 mål.

**D**et er ikke mulig for laksen å romme fra et oppdrettsanlegg på land. Når vi i tillegg skal samle opp og ta hånd om mer enn 50 % av utslippene sammenlignet med tradisjonelt sjøbasert lakseoppdrett, så gir det en positiv effekt for miljøet. Både gjennom oppsamling, men også fordi fiskegjødsel og rester av fôr er

ressurser på avveie som kan komme til nytte i en annen sammenheng. Jeg husker godt hvordan fiskeøyet i gamle dager gikk rett på havet eller utenfor laia, mens det i dag videreføres til høyverdige produkter innen helsekost, medisin eller enzymer. Slik tror jeg vi framtiden også må foredle alle deler av produksjonen i en sirkulær ressursokonomi.

**G**lobalt står matproduksjon for mer enn 30 % av klimagassutslippene. I Norge er vi heldige som har så gode forutsetninger for å produsere mat med lavt klimaaustrykk. Det er heller ingen andre industrielt produserte proteiner som er så klimavennlige som laksen, men det betyr ikke at vi skal understå at også havbruk har noen store utfordringer. Jeg er derfor opptatt av at vi må tenke bærekraft og et langt perspektiv i alt vi gjør. Vi skal bygge varige, levedyktige og rettferdige løsninger som gir en bærekraftig matproduksjon, forsvarelig økonomi, og livstraftefulle samfunn langs kysten.



*Kjell Lorentsen*  
**Kjell Lorentsen**  
 Gründer og styremedlem



# Gigante Salmon AS

Gigante Salmon AS har foreløpig to prosjekter i porteføljen: utbygging og drift av Gigante Salmon Rødøy AS, samt lokaliteten på Feøya i Gildeskål kommune som er eid av Gigante Salmon AS. Det er igangsatt et planarbeid med hensikt å søke om reguleringsendring av Feøya.

## GIGANTE SALMON RØDØY AS – NYE VERSTMULIGHETER INNEN LANDBASERT OPPDRETT AV LAKS

Det er flere gode grunner til at selskapet satser på, og har vekstambisjoner innenfor landbasert akvakultur. Et lukket produksjonsanlegg på land gir bedre kontroll med og overvåking av produksjonen. Dette gjør det mulig å raskere identifisere utfordringer og sette i verk tiltak ved behov. Vi er av den oppfatning at landbasert akvakultur også gir muligheter for mer bærekraftig fiskeoppdrett. ESC-delen av rapporten gir mer utfyllende informasjon om bærekraftsdimensjonen i selskapet.

Prosjektets innovative konsept er basert på gjennomstrømming av nytt sjøvann, ikke resirkulering, og kombinerer fordelene fra konvensjonell og landbasert akvakultur. Den valgte teknologiske løsningen reduserer utfordringer knyttet til tradisjonelt sjøbasert oppdrett når det gjelder lakselus, rømming, utslipp og andre miljømessige negative forhold.

*Et overordnet fokus for all vår virksomhet er at optimal fiskeveiferd er avgjørende for å lykkes – «har fisken det bra, så har vi også det bra».*

## GJENNOMFØRING AV PROSJEKTET

Utbyggingen av produksjonsanlegget i Gigante Salmon Rødøy AS er godt i gang. Den 1. september 2021 startet anleggsarbeidene på Lille Indre Rosøy, en liten øy nordøst av Rødøy. Gabbro Nor AS er utførende entreprenør.

Et viktig ansvarsområde for Gigante Salmon AS som byggherre ligger utvilsomt innenfor fagområdene helse, miljø, sikkerhet og kvalitet. Selskapet har o-ambisjon når det gjelder skader og hendelser på mennesker, yre miljø og materiell. Sikkerheten til våre ansatte og det samfunnsansvaret vi forvalter vil alltid ha høyeste prioritet.

Det er til nå ikke registrert travørs- eller personskader i arbeidsrelatert forhold som følge av uønskede eller alvorlige hendelser.

Frampdriften i prosjektet er i henhold til utarbeidede og vedtatte framdriftsplaner og innenfor planlagte og vedtatte kostnadsrammer.

## VEIEN VIDERE

Kontrakt for bolig- og produksjonsflåte ble tildelt Endur/Sjøsterk, og ble signert 26. januar 2022 for levering mai 2023.

Det vil være høy aktivitet i perioden frem mot sommeren 2022. Det pågår prosjekteringsaktiviteter som vil resultere i flere kontraktseigninger i 2. og 3. kvartal 2022. Gjennomføring, fabrikkasjon og installasjon vil i all hovedsak starte høsten 2022 og pågå frem til sommeren 2023, med påfølgende systemtesting og igangsetting for oppstart av anlegget høsten 2023.





Maontetsele og mitalivaker har langdår gjerfång fra hele verdiljeider i norsk habbruker reing og besetter mer enn 30 år med erfaring fra lakseoppdrett.

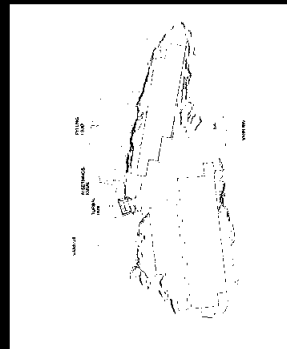
Maontetsele er medeier i hele verdiskapningskeden fra samisk vill elskport, og Gigan te Salmon har tilgang til rottervendig kompatase.



Utframinger av produksjonsenhetene og produksjoner bygger på kjent fra utvilselr og lugebyr tlet i sornlegg.

Konseptet er utformet med tanke på å redusere den teknologiske risikoen.

Oppdriftsanlegget er designet for å legge til rette for godf lelevelser og økonomisk effektivitet.



Det er lagt ned et stort arbeidsat i rne den best egnede lokaliteten for å realisere et slikt prosjekt.

Lokaliteter er nøyaktig valgt for å møte behovet for en kostnadseffektiv fasilite med et høy i rva av fleksibilitet og lave CAPEX i rvaer.

I Rødbøy for Gigan te Salmon bygge et fordbasert oppdriftsanlegg som er i rudi stledende på produksjon av osarbrudei per kilo produsert laks.



Etter sportseier etter laks er ventet å være høy på grunn av et stadig økende fokus på bærekraft og felse.

I rger bakteles effektivitet og utnyttelse av kapitaler med biomasse-optimiserte produksjoner og gunstige kostnader per produsert kilo.

Det er ventet høye produksjonsmarginer, som sikrer god motstandskraft mot svingninger i markedspriser.

8 ANSTENDIG ARBEID I NORSK



12 ANSVARLIG FORBRUK OG PRODUKSJON



14 LIV UNDER VANN



Selskaper vil produsere høykvalitets mat med et bærekraftig miljøavtrykk og skape verdifulle arbeidsplasser i distriktene.

Landsbasert produksjon gjør det mulig å kontrollere parametrene for vannkvalitet og utslipp.

Sluttbrukerproduksjonen vil samles opp og beskyttes til gjødsel eller annen industriell produksjon.

Selskapet er finansiert frem til full produksjon.

Finansiering av byggefasen er innvilget (investertingsprognose 445 MNOK)

Driftsfinansiering er innvilget (140 MNOK)





ENVIRONMENTAL, SOCIAL, & GOVERNANCE

# Klima og miljø

**BÆREKRAFT - EN FORUTSETNING**

Gigante Salmon AS følger Euronexts retningslinjer om ESC-rapportering, oppdatert i januar 2020.

Selskapet ble notert på Euronext Growth 5. juli 2021, og er i en etableringsfase hvor hovedfokus er organisasjonsbygging og utbyggingen av produksjonsanlegget i Gigante Salmon Røddøy AS. Anlegget skal stå klart for første utsett av smolt august 2023, og hele anlegget skal stå ferdig høsten 2024.

Åpenhetsloven om sosial bærekraft trer i kraft 1. juli 2022, og vi har startet vurderingene av hva det vil kreve av vår virksomhet.

**Våre prinsipper for rapportering er forankret i en verdibasert forretningsfilosofi om at bærekraft er en forutsetning for alt vi gjør.**

Gigante Salmon AS er i dag ikke i en driftsfase, og vi arbeider med å etablere konkrete prinsipper for ESG-rapportering som kan dokumentere hvordan vi jobber i etableringsfasen og hvilke målsettinger vi har for driftsfasen. Vi vil tilstrebe å etablere en rapporteringsstandard med henvisning til GRI-standarden, men det vil bare være et av flere tiltak og verktøy for selskapets bærekraftsstrategi.

Gigante Salmon AS har til hensikt å sertifiseres etter Global GAP-standarden. Det skal videre vurderes hvilke andre sertifikater og/eller standarder som er relevante for å synliggjøre og dokumentere det høykvalitetsproduktet vi produserer.

**GLOBALT**

Vårt produkt, laks, er det mest klimavennelige animalske produserte proteinet på kloden\*. Det er viktig å bidra til at en større del av maten på jorda er produsert uten overskridende utslipp av CO<sub>2</sub>-ekvivalenter, høyt forbruk av ferskvann, eller andre faktorer som går ut over klodens framtid.

Laks er høykvalitetsmat som bidrar til bedre folkehelse\*.

**FISKEFØR**

Laksens for står for den største andelen av klimagassutslipp i lakseoppdrett, og klimaavtrykket til laks henger derfor tett sammen med hva den spiser.

Vi skal i 2022 legge grunnlag for gode valg når det gjelder hvilket fôr laksen vår skal spise. I valget av fôr vektlegger vi det som gir fisken den beste næringstilgangen og helsen. Dernest vektlegger vi påvirkning av miljø og klima, og har til hensikt å bidra til arbeidet som gjøres med å utvikle nye og alternative fôringsredenser som er bedre for klimaet samtidig som det ivaretar fiskens helse og ernæringsstatus.

Vår fôringsstrategi skal også ha søkelys på å unngå forsvinn. Svinn er ressurser på avveie, og ikke ønskelig hverken fra et økonomisk eller miljømessig perspektiv. Oppdrett i basseng på land gjør overvåking av forspill langt enklere enn i tradisjonell merdrift, noe som gjør at vi kan overvåke eventuelle forspill og raskt iverksette tiltak for å forhindre det.

Optimal fornyttelse er en forutsetning for bærekraftig proteinproduksjon. En vanlig måte å måle dette på er Fish In Fish Out-forholdet (FIPO). Dette viser hvor mange kilo villfisk i form av fiskemel og fiskeolje som brukes til å produsere én kilo oppdrettslaks. Raten påvirkes av hvor mye mel og olje produsentene får ut av villfisken, hvor mye av dette som brukes i fôret, og hvor tet villfisken er.

En annen måte å måle fornyttelse på er å regne ut



*Vår teknologi minimerer muligheten for at laks kan rømme fra anlegget og påvirke villaks negativt.*

Vi vil jobbe aktivt for ytterligere å øke ressurseffektiviteten og redusere også klimagassutslippene fra vår virksomhet.

**UTSLIPP/AVFALL:**

Lakseoppdrett på land gir oss bedre kontroll på utslippene fra vår produksjon. Vi skal minimum samle opp og levere 50 % av utslippene, men samtidig jobbe målrettet for å øke andelen. Fôrrester og feces (førføring) er ressurser på avveie, og vi vil at dette skal inngå i en sirkulær økonomi.

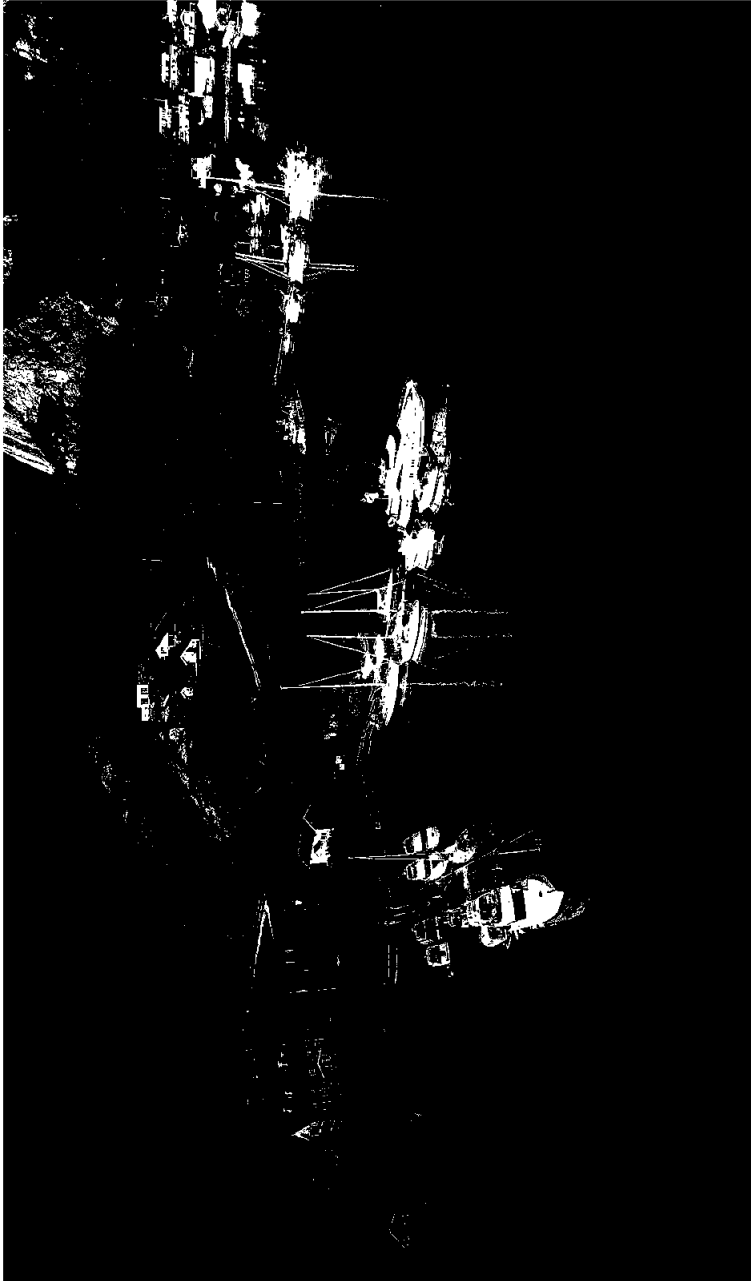
**PÅVIRKNING AV HAVBUNNEN:**

Sjøen rundt Lille Indre Rosøy er kartlagt med strøm- målinger for å kartlegge spredning av utslipp, og det er gjort forundersøkelser etter MOM-B-metoden for å kart-

4. <https://www.salmon.no/massedata.no/massedata-salmon-lakselover-lakselover-barekraftfor-er-det-villfisk-lakselover/>



## Et liv uten parasitter øker fiskevelferden betraktelig.



stort areal. Vi benytter strømsettere med lavt energiforbruk for å holde god hastighet i vannet. Vi har ingen oppvarming av vannet og produserer laks på naturlige temperaturer. Vår løsning gir derfor et relativt lavt energiforbruk.

Bransjestandard for energibruk i landbasert oppdrett er 6-8 kWh per kilo laks. Beregninger viser at vårt anlegg ved full produksjon, opp mot 20.000 tonn per år, vil bruke 2 kWh til å produsere et kilo laks. Ved 1/3 produksjon, som vi starter med, vil energiforbruket være høyere.

Vår teknologi er energieffektiv, men vi ønsker å redusere forbruket ytterligere, og jobber derfor med en løsning for regenerering av energi, slik at vi kan senke forbruket vårt ytterligere.

Arbeidet med å få tilgang på energi gjennom en sjøkabel for strømforsyning fra fastlandet til Lille Indre Rosøy er startet, og målet er å ha tilgang på fornybar energi gjennom strømmettet fra land ved oppstart av driften høsten 2023.

### FISKEHELSE:

Å holde fisk som produksjonsdyr krever etiske refleksjoner om fiskehelse og velferd. Dødeligheten i akvakultur-næringen er for høy. Selskapet ønsker å bidra til lavere dødelighet og å samarbeide med næringen og myndighetene for å få det til.

Det er vår plikt og ansvar å legge til rette for at laksen vi produserer har et godt liv. Vår teknologi er derfor utviklet for å gi laksen rikelige mengder med friskt, rent sjøvann fra Helgeland. Optimal strømhastighet i vannet sikrer fisken god mosjon og trivsel. En laks med gode livsbetingelser trives bedre og vokser godt.

Vannet vi skal bruke i produksjonen blir hentet fra 20 meters dyp. Dette er dypere enn lakselus nauplier lever, og risikoen for lakselus i anlegget minimeres. Dette gir laksen bedre livsbetingelser, uten påvirkning av parasitter eller behandlingen mot disse.

### RØMMING:

Romt oppdrettslaks er et problem fordi den kan påvirke villaksen negativt. Gyvend oppdrettslaks på rømmen fører til genetisk forurensning av villaksen. Det kan også være et helseproblem dersom oppdrettslaks overfører parasitter eller virus til vill laks.

### ENERGI:

Vår teknologi er utviklet for å kunne benytte fordelene ved lakseoppdrett på land, med et begrenset energiforbruk. Myndighetenes krav er at bunnen på karrene skal ligge over høyeste astronomiske tidevann. Dette forholder vi oss selv-sagt til. Vi etablerer langedestromskar som er lave, og med

### NATURMANGFOLD:

Mange sjøfuglarter har stor nedgang i bestanden. Vi er som selskap, og som representanter og individer i nord-norsk kystbefolkning bekymret for denne nedgangen. Vi skal innhente mer kunnskap på dette området og konsultere med relevante myndigheter for å vurdere hva vi som selskap kan bidra med for å kartlegge situasjonen og samarbeid med andre interessenter og det sivile samfunn.

På Lille Indre Rosøy har vi av hensyn til heddende sjøfugl pause i sprengningsarbeidet i perioden 1. mars til 1. september.

legge bunnforholdene i forkant av anleggets oppstart, en såkalt o-undersøkelse. Dette gir et godt grunnlag for å vurdere hvordan havbunnen i området påvirkes etter oppstart av anlegget.

Undersøkelserne rundt Lille Indre Rosøy er utført av Akvaplan-Niva, som har akkreditering for å utføre denne typen undersøkelser.

Vår akvakulturtillatelse krever rensing av avløpsvannet, med dokumentasjon på at dette overholdes. Etter driftsstart vil det gjennomføres miljøovervåkingsprøver med fast frekvens, som forutsatt og beskrevet i utslippstillatelsen gitt av Statsforvalteren i Nordland.

Miljøovervåkingen vil bli utført av akkreditert virksomhet.

5. <https://miljostatus.miljodirektoratet.no/tema/hav-og-kyst/akv/gul/>



#### AVFALLSHÅNDTERING:

Kildesortering: Prosjektet har søkt lys på kildesortering, både i gjennomføringsfasen og driftsfasen, og vil etterleve de krav og forventninger som stilles. I henhold til Byggeteknisk forskrift, TEK17, er det krav om at minimum 60 % av byggeavfallet (oppgitt i vekt) skal kildesorteres i gjennomføringsfasen. Dette avfallet vil bli sortert på et egnet sted på byggeplassen. Det vil kartlegges hvilke avfallsdeler som kan leveres lokalt og hvilke som eventuelt må transporteres til andre mottak.

#### SLAM

Den endelige løsningen for håndtering av slam er ikke ferdigstilt. I prosjektet vurderes slam som en ressurs med godt sirkulærøkonomisk potensial. I utgangspunktet legges det til rette for en stedlig separasjon av væske og tørrestoffer, der tørrestoffer kan fraktes ut av området for videre behandling. Inndertid vurderer vi også andre løsninger der slammene benyttes på anleggsområdet for å øke verdiskaping og redusere transport med tilhørende utslipp.

#### STØV

Det er ikke definert noen forurensningskilder i området foruten støv i forbindelse med anleggsarbeidene. Det er stedlige steinmasser som vil mellomlagres på øya og delvis benyttes til fyllinger under forutsetting av godkjenning. Det vil derfor være minimal lare for spredning av forurensning.

#### STØY

Støy fra drift av akvakulturanlegg reguleres gjennom tillatelse fra fylkesmannen etter forurensningsloven. Bruk av dieselmotorgenerator for generering av strøm unngås da det blir bygget sjøkabel som skal forsyne anlegget med strøm.

Under anleggsarbeidene i gjennomføringsfasen av prosjektet vil det bli noe mer støy grunnet sjøpøring og annet arbeid med større maskiner. Det er hovedsakelig aktivitet i helger, og på natt som er dimensjonerende for utbredelsen av støysoner, og da spesielt aktiviteter fra brønnbåt i forbindelse med lasting/lossing av slam og fisk. I utbyggingperioden vil vi tilstrebe bruk av støvsvake arbeidsmetoder og utstyr.

#### ESTETIKK

Prosjektet har utarbeidet en helhetsplan som i stor grad hensyntar estetisk utforming av produksjonsanlegget. Anlegget vil i mindre grad være synlig fra skipsleia og har fått en utforming og design som hensyntar og er tilpasset omgivelsene.

#### LYS

Lys benyttes i all hovedsak for fiskevelferd, spesielt i forbindelse med tilvekst. I driftsfasen er det avgjørende å etablere en lysstyringsstrategi som ivaretar optimal tilvekst. Vi vurderer dykket lyssetning for å redusere lysspredning til omgivelsene. Utover dette vil det ikke brukes mer lys enn nødvendig for å kunne ivareta nødvendige arbeidsoperasjoner, da særlig vinter- og mørketid.





ENVIRONMENTAL, SOCIAL, GOVERNANCE

# Mennesker og samfunn

Gigante Salmon AS hovedkontor ligger i Bodø. Vår operative virksomhet er i Rødøy kommune.

Vårt heleide datterselskap Gigante Salmon Rødøy AS bygger oppdrettsanlegg på Lille Indre Rosøy i Rødøy kommune. Anleggsarbeidet startet 1. september 2021, og driften av anlegget er planlagt startet andre halvår 2023.

Alle nødvendige tillatelser for etablering og drift er innhentet.

Detaljreguleringsplanen for Lille Indre Rosøy ble vedtatt i Rødøy kommunestyre den 13.6.2019.

Gigante Salmon Rødøy AS har tillatelse til å produsere 13,731 tonn MTB. Mattilsynet har satt som vilkår at driften de første 24 månedene er begrenset til 3600 tonn MTB for utprøving.

Statsforvalteren i Nordland har gitt utslippstillatelse etter Forurensningsloven for en biomasse på 13,731 tonn MTB med en årlig produksjon av 19,088 tonn laks, og forbruk på 20,283 tonn per år.

Akvakulturtillatelsen ble gitt av Nordland fylkeskommune den 12.1.2021.

Våre kontrollmyndigheter er Mattilsynet, Fiskeridirektoratet, Arbeids-tilsynet, Statsforvalteren i Nordland og øvrige myndigheter.

## BÆREKRAFTIGE LOKALSAMFUNN

Vi står på skuldrene til kystens generasjoner før oss som har levd av og med det naturen har gitt. Det er naturressursene som muliggjør vår virksomhet.

I samarbeid med lokale myndigheter, andre bedrifter og organisasjoner, arbeider vi med stedsutvikling i Rødøy, med mål om økt bolyst, økt attraktivitet, gode oppvekstbetingelser og trivsel for et godt lokalsamfunn.

Vi bryr oss om våre kolleger, partnere og lokalsamfunn hvor vi har vår virksomhet. Vi er en ansvarlig samfunnsaktør, som jobber for at omgivelsene våre skal oppleve oss som en forutsigbar og etterrettelig bidragsyter til et ikskraftig samfunn. Vi etterlever regelverket som vi styres etter.

Det er et tungtveidende prinsipp for vår virksomhet at vi handler lokalt eller regionalt når det er mulig.

Vi ønsker å løfte i lag, og bidra til at også andre næringsaktører kan styrkes gjennom vår tilstedeværelse. Samarbeid er en forutsetning for å lykkes med FNs klimamål, men også en forutsetning i arbeidet med å bygge gode lokalsamfunn.

Vi er stolte av å samarbeide med Rødøy kommune, og legger ikke skjul på at vi vil at våre ansatte bor og bidrar i det lokalsamfunnet hvor arbeidsplassen ligger. Dette vil vi fordi vi vet at ansatte som bor i lokalsamfunnet hvor de jobber har et større engasjement lokalt, og kan tilføre verdier til samfunnet de bor og arbeider i. Det er også en forutsetning for vår virksomhet på lang sikt

*Det er en forutsetning for oss at vi bidrar til at lokalsamfunnet og at regionen hvor vi har vår virksomhet styrkes gjennom vår tilstedeværelse og engasjement.*



at vi har et godt samarbeid med Rødøy, både innbyggere og myndigheter.

Etter balansedato har vi gjort tre ansatte/ser hvor alle tre flytter til Rødøy sammen med familie, totalt to familier, i alt ni personer. I det videre rekrutteringsarbeidet skal vi fortsette å ta hensyn til at de ansatte ønsker å flytte til, eller allerede bor på, Rødøy.

En ringvirkingsanalyse utført av Bodøregionens Utviklingsseksjon viser at vår etablering i Rødøy vil skape 15 arbeidsplasser direkte i Rødøy, og 75 arbeidsplasser direkte i leverandørbransjer i Nordland gjennom stamfisk, settefisk, fiskesfær, brennbåt, slambåndtering, transport, eksport og videreforedling.

#### VÅRE MEDARBEIDERE

Det er trygt å ytre seg i vår organisasjon, og rutiner for varslingssaker etableres.

### Sikkerheten og tryggheten til våre medarbeidere er det viktigste i enhver situasjon, og overgår ethvert annet hensyn.

Vi er en åpen organisasjon som ikke diskriminerer noen basert på religion, etnisitet, seksualitet eller kjønn. Våre etiske retningslinjer kigger grunnlaget for arbeidet med å forhindre diskriminering.

Vi følger gjeldende tariff i vår avlønningssystem, og jobber målrettet med å unngå lønnsforskjeller mellom kjønnene.

Våre medarbeidere oppfordres til å fagorganisere seg. Gigante Salmon AS har våren 2022 én student i praksis, og ønsker å fortsette som praksisbedrift for studenter fra relevante studieretninger.

Ved oppstart av drift søker vi om godkjenning som læringbedrift.

Når det blir aktuelt vil vi også legge til rette for læretid i bedrift, for aktuelle medarbeidere som ikke har formell kompetanse. Vi har også til hensikt å ansette personer med "hull i CV", og bidra til at disse får formell kompetanse innen relevant fagområde.

#### FOLK OG SAMFUNN

Barekräftige arbeidsplasser og samfunn handler om lokal verdiskaping og et godt liv for enkel/mennesker og



#### INFRASTRUKTUR

Gigante Salmon AS har startet arbeidet med å etablere kabel for strømforsyning til anlegget på Lille Inne Rosøy. Denne kabelen vil gå via Rødøy, slik at Rødøy får en kapasitetøkning i strømmettet og bedre forsyningssikkerhet.

#### FORSKNING OG UTVIKLING

Forskning og utvikling er ofte forbundet med å frambringe ny kunnskap og teknologi, hvor utfall og resultat kan være usikkert. Gigante Salmon AS bruker kjønt og utpøvd teknologi på alle fagområder, og kombinerer dette på en måte som ikke har blitt gjort tidligere. En naturlig del av tradisjonelt prosjektarbeid består blant annet av utvikling, optimalisering og tilrettelegging av mulige fremtidige innretninger, herunder selskapets vurderinger rundt regenerering av strøm samt ytterligere rensing.

Selskapet er positive til å bidra til, eller delta i forskningsprosjekter ved behov eller der det naturlig. Det er nyttig påbegynt et samarbeid med flere aktører som omhandler oksygen og innløsning av oksygen i form av nanobobler, for optimalisering av landbasert produksjon. Gigante Salmon AS er en del av dette samarbeidet.

Vi har bygget en pilot i skala 1:5 av lengdestrømskaret for å teste kardynamikk og sedimentering. Erfaringene fra forsøk i piloten sammenlignes med simuleringer og beregninger utført av Sinter for å få et best mulig beslutningsgrunnlag i forkant av etableringen.



F.v. Rune Johansen, Stian Flugstad, Igor Martinesic, Tomas Nyruud, Helge E. W. Albertsen.

ENVIRONMENTAL, SOCIAL, & GOVERNANCE

# Eierstyring og selskapsledelse

**REDEGJØRELSE FOR EIERSTYRING OG SELSKAPSLLEDELSE**

Gigante Salmon AS skal holde en høy standard for eierstyring og selskapsledelse. Styret har det overordnede ansvaret for dette og gjør sammen med selskapsledelsen en årlig evaluering. Gigante Salmon AS følger anbefalingene til NUES (Norsk Utvalg for Eierstyring og Selskapsledelse) av 17. oktober 2018\*. Der anbefalingen ikke er fulgt vil det bli begrunnet og redegjort for.

**VIKRSOMHET**

Gigante Salmon AS skal drive landbasert oppdrett av laks. Selskapsleder vedtekter er publisert på vår hjemmeside. Vi har en tillatelse på 13,731 MTB (maksimal tillatt biomasse) på Lille Indre Rosøy i Rodøy kommune i Nordland. I første fase, de to første årene, kan vi utnytte 3600 MTB. Dette vil bety ca. 6000 tonn i årlig produksjon i første fase (rund vekt).

Byggingen av anlegget startet i september 2021 og den første fisken er planlagt inn i anlegget andre halvår 2023. Måsettingen er å slakte den første fisken fra anlegget høsten 2024. I neste fase, fra og med 2027, kan vi produsere opp mot 20.000 tonn laks årlig.

**I 2027 SKAL VI PRODUSERE 20.000 TONN LAKS.**

Selskapsleder strategier er å oppnå høy lønnsomhet gjennom lave investeringer og optimal fiskerivelferd. I prosjektfasen vil vi nå er hensynet til fisken dimensjonerende. Vi utvikler et nytt konsept for produksjon av laks i lengdestrømkan på land der lave investeringer per kg fisk produsert bidrar til å ta ned den finansielle risikoen. Høy vannutskifting og strømstyring i lengdestrømkanene er sentrale elementer i vår strategi for fiskevelferd.

Vårt verdigrunnlag legger vekt på hensynet til omverdenen i verdiskapingen. Vi er patrioter for Nord-Norge. I tillegg til god innpakning motiveres vi av å bygge næringstilv og livskraftige lokalsamfunn langs kysten vår. Vi ønsker å bli husket som:

**Skapende:** Vi søker nye løsninger for å skape en bedre forretning. Vi motiveres av å få til nye virksomheter. Våre interesser skal merke at vi har skapt mer enn bare egen forretning. Vi tør å gå nye veier, og støler på egne evner til å lede an i utviklingen.

**Ansvarlige:** Ansatte skal ha gode arbeidsplasser. Fisken skal trives hos oss. De negative konsekvenser vår virksomhet har på natur og miljø skal minimeres. Leverandører og kunder skal oppleve oss som troverdlig og rettferdig.

**Kompetent:** Vi er lakseoppdrettere med lang erfaring, og søker kontinuerlig ny kunnskap gjennom å holde oss oppdaterte gjennom samarbeid med andre fagmiljøer. Vi opptrer skikkelig, og våre beslutninger er tuftet på kunnskap og erfaring.

Styret evaluerer årlig måsettinger med tilhørende strategier og risiko. Selskapsleder styre utarbeider årlig en rapport på miljø- og samfunnsansvar.

**SELSKAPSKAPITAL OG UTBYTTE**

Selskapet har utarbeidet investerings- og driftsbudsjett for sin planlagte virksomhet. Gjennom kapitalinnhentning sommeren 2021 og etablerte låneavtaler er selskapsleder samlede finansiering tilstrekkelig for både bygge- og driftsfasen. Det er etablert rutiner for kostnadskontroll og risikostyring i byggefasen.

Selskapet vil starte produksjon andre halvår 2023 med slakteklar fisk mot slutten av 2024 og gjennom våren 2025. Selskapet vil derfor ikke utbetale utbytte i denne oppbyggingssfasen frem mot 2025. Styret har per i dag ingen fullmakter til å dele ut utbytte, forhøye aksjekapitalen eller erverve egne aksjer.

**LIKEBEHANDLING AV AKSJONERE OG TRANSAKSJONER MED NÆRSTÅENDE**

I forbindelse med selskapsleder kapitalinnhentning ble alle aksjonærer likebehandlet. Emisjonen ble håndtert gjennom trettelegger. Selskapet har ikke hatt transaksjoner i egne aksjer. Transaksjoner med nærstående har funnet sted gjennom normal handel på børs og er varslet i henhold til regelverk.

**AKSJONER OG OMSETTELIGHET**

Selskapsleder aksjer er notert på Euronext Growth uten begrensninger i adgangen til å eie aksjer. En aksje gir rett til én stemme. I forbindelse med kapitalinnhentningen i juli 2021 har hovedaksjonær (Gigante Havbruk AS) og selskapsleder CEO, CFO og styreleder «lock up» på ett år for sine aksjer.

**GENERALFORSAMLING**

Selskapet hadde i 2021 fem ekstraordinære generalforsamlinger i tillegg til ordinær generalforsamling. For ordens skyld gis en samlet oversikt nedenfor med agenda og eterskap.

**22/3-21:** Valg av revisor (Gigante Havbruk er 100 % eier)

**9/4-21:** Ordinær generalforsamling med standard saker (Gigante Havbruk er 100 % eier)

**11/5-21:** Registrering av aksjerne VFS og vedtektsendringer (Gigante Havbruk er 100 % eier)

**11/6-21:** Valg av styre (Gigante Havbruk er 100 % eier)

**28/6-21:** Kapitalforhøyelse (spredd eierskap)

**17/12-21:** Valg av styre (selskapet er notert på Euronext Growth)

På de fire første generalforsamlingene var Gigante Havbruk 100 % eier og prosessen rundt generalforsamlingen kommenteres ikke ytterligere.

I forbindelse med vedtak om kapitalforhøyelse fikk aksjonærene saksdokumenter tilsendt en uke før generalforsamlingen med mulighet for oppmøte, utpøke fullmektig og avgivelse av forhandlingsmøte på de enkelte saker. På ekstranotat generalforsamling i desember ble innkallingen sendt ut to uker før avholdelse av generalforsamlingen. Saksdokumenter ble gjort tilgjengelig via selskapsleder hjemmeside og aksjonærene hadde mulighet for oppmøte, utpøke fullmektig og avgivelse av forhandlingsmøte på de enkelte saker. Styrets leder har deltatt på generalforsamlingene. Selskapet har i 2021 ikke hatt valgkomité. Styrets leder har ledet generalforsamlingene.

Styret vedtøker aksjonærens mulighet for delaktelse, men vil fortsatt gjennomføre generalforsamlinger med fysiske møter kombinert med fullmakter og forhandlingsmøter for dem som ikke kan delta. Videre vil styret foreslå at det etableres valgkomité og at det legges til rette for at aksjonærene kan velge uavhengig møteledelse.

**VALGKOMITÉ**

Selskapet har ikke valgkomité og styret vil overfor generalforsamlingen i 2022 foreslå at generalforsamlingen fatter vedtak om å opprette valgkomité i tråd med NUES anbefalinger.

**STYRET, SAMMENSETNING OG UAVHENGIGHET**

Styret ledes av Eirik Sørgård og består av styremedlemmene Kjell Lorentsen, Kristin Ingebrigtsen og Liv Monica Stubholt. Ingebrigtsen og Stubholt er uavhengig/eksterne styremedlemmer. De er ikke aksjer i selskapet. Lorentsen er selskapsleder og konsernsjef for Gigante Havbruk AS som eier 60,9 % av aksjene i Gigante Salmon AS. Kjell Lorentsen er ikke ansatt i selskapet, men er aktivt involvert i prosjektering og løsnings i etableringsfasen. Sørgård er konsernsjef i KapNord AS som eier 51 % av Gigante Havbruk AS og

6. [www.nues.no](http://www.nues.no)  
7. [www.gigantesalmon.no](http://www.gigantesalmon.no)  
20 ÅRSRAPPORT 2021

## Styre og ledelse



**Helge E. W. Albertsen**  
CEO

Lang og bred erfaring fra prosjektledelse og prosjektstyring i virksomheter som Equinor, Bodo Energi og Avinor.



**Rune Johansen**  
CFO

MSc fra Handelshøgskolen i Bodo  
Erfaring fra Salten Aquar AS, Insula AS og Equinor ASA.



**Kristin Ingebrigtsen**  
Styremedlem

Tidligere bedriftsadvokat i Sparebank 1 Nord-Norge.  
Tidligere HR- og strategifunktionær i Kedsdirektor i North Energy ASA.  
Lang erfaring fra kapitalforvaltning.



**Liv Monica Stubholt**  
Styremedlem

Stubholt er partner i Advokatfirmaet Selmer AS og leder firmaets bærekraftsgruppe.  
Hun har styreverv i ulike selskaper i energi- og sjømatsektoren.



**Eirik Sørgård**  
Styreleder

Bred erfaring fra maritim sektor, olje & gass, IT og finans.  
Daglig leder i Prorod AS og KapNord AS.  
Innehar styreverv i flere ulike selskaper i maritim sektor.



**Kjell Lorentsen**  
Styremedlem

Gründer og konsernleder i Gigante Havnbruk AS, etablert 1988.  
Har jobbet innen fiskeri- og akvakultur siden 70-tallet.

kr. 100.000,- per styremedlem. I tillegg får styrets medlemmer dekket tapt arbeidsfortjeneste eller vederlag etter medgått tid. Utbetalingen skjer kvartalsvis.

Det er per balansedato ikke utbetalt styrehonorar med basis i dette vedtaket. Det er ikke bokført styrehonorar i regnskapet for 2021.

Som styreleder i et selskap i etableringsfasen er Sørgård også aktivt involvert i prosjektering og valg av ulike tekniske løsninger. Dette arbeidet faktureres av KapNord AS der Sørgård er ansatt (og ikke ham personlig), og godtgjøres per medgått tid. Kostnaden føres som del av investeringene i datterselskapet Gigante Salmon Roodby AS. Styret i Gigante Salmon AS har godkjent denne ordningen og styret får forelagt kvartalsvise timelister knyttet til denne ordningen.

Selskapet har ikke etablert insentiver for aksjekjøp av styrets medlemmer. Styreleder har samme faste honorar som øvrige styremedlemmer.

### GODTGJØRELSE TIL LEDENDE ANSATTE

Styret har ikke utarbeidet egne retningslinjer for ledende ansatte. Ledende ansatte har lønn med tilleggsvitelser (forsikring, pensjon, osv.) på markedsmessige betingelser. Det er ikke etablert opsjøns- eller bonusprogrammer.

### INFORMASJON OG KOMMUNIKASJON

Gigante Salmon AS legger vekt på at alle aksjonærer skal motta samme informasjon på samme tid. Det er etablert retningslinjer for rapportering av informasjon generert fra selskapet og spesielt finansiell informasjon.

Det er etablert rutiner for kontakt med aksjeeiere og «finanshus», samt kommunikasjon på sosiale kanaler og selskapets hjemmeside.

Generelt følger selskapet «The Oslo Bars Code of Practice for IR» (av juli 2019).

### SELSKAPSOVERTAKELSE

Styret har ikke utarbeidet egne rutiner ved eventuelle overtakelsestilbud, men vil i et slikt tilfelle følge NUES' prinsipper til grunn.

### REVISOR

Selskapets revisor er PwC. Det er etablert årlig plan for revisjonen og revisors deltagelse i styremøter. Revisor deltar på ordinær generalforsamling.

er følgelig ikke klassifisert som uavhengig. Sørgård eller 200.000 aksjer gjennom selskapet Prorod AS. Ledende ansatte er ikke medlem av styret. Sørgård, Ingebrigtsen og Stubholt ble valgt inn i styret første gang i 2021. Lorentsen har hatt styreverv i selskapet siden etableringen (2001).

Styret har i sum betydelig kompetanse på oppdrett, finans og juridiske forhold. I tillegg har styret kompetanse på ESG og samsinnets forventninger når det gjelder miljø, samfunn og selskapsstyring. Styrets kompetanse er nærmere omtalt på selskapets hjemmeside.

Generalforsamlingen velger styrets leder. Styremedlemmene velges for 1 år i gangen. Styret har vært fulltallig på styremøtene.

### STYRETS ARBEID

Styret har etablert instruks for styrets arbeid. Det er etablert instruks og fullmakteramme for CEO. Hvert enkelt styremedlem er bevisst habilitetshensyn i tråd med lovens bestemmelser og styret varetar habilitetsspørsmål som måtte oppstå ved innkjøp av varer og tjenester der for eksempel Gigante Havnbruk AS har eierinteresser og innflytelse. Selskapet hadde ikke revisjonsutvalg i 2021, men dette er etablert i 2022 med to av styrets medlemmer.

Styret har ikke eget kompensasjonsutvalg da ledende ansatte er ansatt på markedsmessige betingelser uten opsjønsvitaler eller andre bonusordninger. Styret planlegger ikke å etablere slikt utvalg. Styret foretar årlig en evaluering av eget arbeid.

### RISIKOSTYRING OG INTERNKONTROLL

Selskapet er nå inne i en utbyggingsfase der prosjektert anlegg skal realiseres og klargjøres for oppstart av produksjon høsten 2023. Det er etablert et eget styringsdokument for denne utbyggingen med rutiner for blant annet kostnadskontroll og risikostyring med tilhørende rutiner for rapportering av dette. Hensynet til omverdenen, herunder kommunikasjon, er inn tatt i dette dokumentet gjennom definerte målsettinger med tilhørende prioriteringer og handlingsplaner. Det er etablert rutiner for månedlig rapportering på kostnader, investeringer og fremdrift sammenholdt med budsjett og planer. Styret har jevnlig gjennomgang av risikoområdene og kontrollsystemet som inntas i årsrapporten.

### GODTGJØRELSE TIL STYRET

Styrets medlemmer godtgjøres med et fast styrehonorar og variabel godtgjørelse for tidbruken. Ekstraordinær generalforsamling den 17.12.21 ble det vedtatt at styrehonorar på



er et landbasert lakseoppdrettsseiskap med sitt første produksjonsanlegg under bygging på Lille Indre Rosøya i Rødøy i Norge. Selskapets akvakulturkonsept er basert på et gjennomstrømnings-system som kombinerer fordelene fra både konvensjonell og landbasert akvakultur, og eliminerer utfordringer knyttet til konvensjonell sjøbasert oppdrett, dvs. lus og rømming, samtidig som dødelighet, utslipp, forsvinn og belastning på nærmiljøet reduseres.

## Tidslinje mot 20 000 tonn årlig produksjon

	2021	2022	2023	2024	2025	2026	2027
UTBYGGINGSFASE			Prosjektgjennomføring				
PRODUKSjonsFASE					Utsett 5 300 tonn HOG Oppstart produksjon - 11 mill smøt	Utsett 5 300 tonn HOG Full produksjon - 33 mill smøt	Utsett 10 000 tonn HOG Full produksjon - 33 mill smøt
FULLPRODUKSJON							Utsett 



## Gigante Salmon Rødøy «Beløp i NOK 2020»

	2023	2025	2027
Investering	445 MNOK		
Smult utsatt	1 100 000		3 300 000
Slakt (form. WFE)	6 350		19 050
Slakt (form. HOG)	5 300		16 000
Utrytelse MTB	0,5X		1,4X
Prod. kost/NOK/kg HOG	38		31
CAPEX/kg HOG	71		24

Inngyfter/lengere investeringsstrukturer

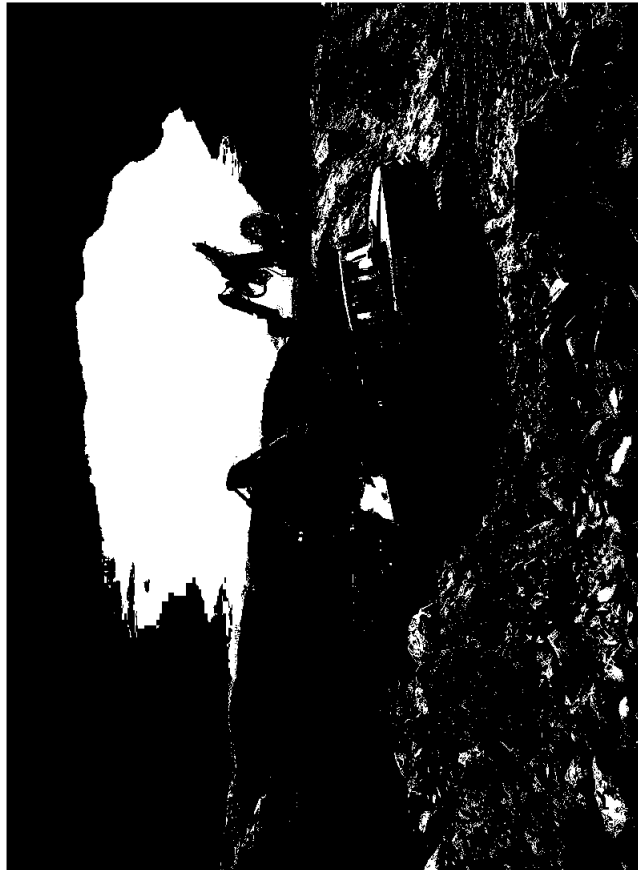
## Avtaler inngått i 2021

- 1 Administrasjonsavtale Salten Aquat AS Gigante Havbruk AS eller 35% av aksjene i Salten Aquat AS direkte og indirekte
- 2 Smoltavtale Grytaag Setteliskv AS Gigante Havbruk AS eller 51% av aksjene i Grytaag Setteliskv AS direkte og indirekte
- 3 Slakteravtale Salten N650 AS Gigante Havbruk AS eller 28% av aksjene i Salten N650 AS direkte og indirekte
- 4 FOU-avtale Glidestall Fostlingsstasjon AS Gigante Havbruk AS eller 100% av aksjene i GIFAAS

Andre relevante avtaler med tilknyttede selskaper vurderes fortløpende ved kjøp.



# Styrets årsberetning 2021



## ENINVESTERINGFOR LAKSEN, KYSTEN OG FRAMTIDEN

2021 markerte mange viktige milepæler for Gigante Salmon AS. Etter en vellykket emisjon i juni på 222 MNOK, ble selskapet tatt opp for handel på Euronext Growth Oslo 5. juli. Emisjonen sikret selskapets langsiktige finansiering, som i tillegg til finansiering i utbyggingsfasen inkluderer en driftskreditt på 140 MNOK. Dette gjorde at selskapet 1. september kunne markere byggestart på Lille Indre Rosøy, og er i rute til første utsett av smolt i august 2023.

Gigante Salmon AS har gjennom sitt heleide selskap Gigante Salmon Rødøy AS en akvakulturruttilatelse på Lille Indre Rosøy for 13,734 tonn MTB matfisk, med en årlig produksjon av om lag 19,000 tonn. Selskapets akva-kulturkonsept er basert på vann-gjennomstrømming som kombinerer fordelene fra både konvensjonell og landbasert akvakultur, og reduserer utfordringer knyttet til tradisjonelt sjøbasert oppdrett med tanke på lusepåsag, romning, utslipp og andre miljømessige forhold. Dette gir optimal fiskevelferd, som er avgjørende for å lykkes.

En investering i anleggsfasen på 445 MNOK er betydelig for en kommune med knapt 1200 innbyggere. Likeså er 15 direkte årsverk i driftsfasen, i tillegg til ringvirkningene for tilstøtende næring. En ringvirkningsanalyse utført av Bodøregionens Utviklingselskap (BRUS) viser at anlegget på Lille Indre Rosøy vil bidra til 75 direkte arbeidsplasser for havbruksfaget Nordland. Dette er vi stolte av.

Sammen med dyktige medarbeidere investerer vi for laksen, kysten og framtiden.

## VIKRSOMHETENS ART OG TILHOLDSTED

Gigante Salmon AS er et norsk, børsnotert selskap på Euronext Growth Oslo under ticker GICA.

Konsernet består i tillegg til Gigante Salmon AS av følgende, heleide datterselskap:

### Gigante Salmon Rødøy AS

Selskapets virksomhet foregår i Bodø og i Rødøy, i Norge. Hovedkontoret ligger i Bodø.

I løpet av året har Gigante Salmon Rødøy AS startet anleggsarbeidet knyttet til konsernets første, landbaserte akvakulturanlegg, lokalisert på Lille Indre Rosøy i Rødøy Kommune. Anleggsarbeidene er forventet å ta knappe to år, og selskapet planlegger første utsett av smolt i august 2023.

## REDEGJØRELSE FOR ÅRSREGNSKAPET

Da konsernet fortsatt er i en utbyggingsfase, ble salgsinntektene tilsvarende foråret på 0 MNOK. Aktivering av eget arbeid knyttet til utbyggingsprosjektet gav sum omsætning

på 1,9 MNOK, mot 0 MNOK i 2020. Årsresultatet ble i 2021 2,7 MNOK, sammenlignet med -0,5 MNOK i 2020.

Økningen skyldes negativ skattekostnad som følge av balanseført utsatt skattefordel.

Samlet kontantstrøm fra driften i konsernet var på -1,8 MNOK, tilsvarende driftsresultatet. De samlede investeringene i konsernet i 2021 var 20,1 MNOK, hvorav 19,2 MNOK av investeringen er knyttet til konsernets utbyggingsprosjekt i Rødøy.

Konsernets likviditetsbeholdning var 258,7 MNOK per 31.12.2021. Konsernets evne til egenfinansiering av investeringer vurderes som god.

Konsernets kortsiktige gjeld utgjorde pr. 31.12.2021 100 % av samlet gjeld i konsernet, sammenlignet med 4 % pr. 31.12.2020. Økningen er knyttet til leverandørgjeld, offentlige avgifter og feriepengar, som en naturlig konsekvens av konsernets økte aktivitet. Innvilget bygge-lånsfinansiering er ikke åpnet enda, og følgelig er all gjeld kortsiktig. Konsernets finansielle stilling er god, og pr. 31.12.2021 kan konsernet nedbetale kortsiktig gjeld ved hjelp av de mest likvide midlene.

Totalkapitalen var ved utgangen av året 290,7 MNOK, sammenlignet med 67,0 MNOK året før. Egenkapitalandelen pr. 31.12.2021 var 94 %, sammenlignet med 97 % pr. 31.12.2020.

## EGNEAKSJER

Se note 6 for nærmere informasjon om aksjekapital og aksjonærinformasjon.

## FRAMTIDIGUTVIKLING

Markedet for atlantisk laks har vist seg sterkt gjennom to år preget med Covid-19. En sunn, berikringsproteinkilde er ettertraktet i markedet, og med økt befolkningsvekst globalt er utsiktene for de kommende årene gode. Markedsutsiktene er følgelig vurdert som gode.

## FORSKNING OG UTVIKLING

Forskning og utvikling er ofte forbundet med å frambringe ny kunnskap og teknologi, hvor utfall og resultat kan være usikkert. Gigante Salmon AS bruker kjent og utprøvd teknologi på alle fagområder, men kombinerer dette på en måte som ikke har blitt gjort tidligere. En naturlig del av tradisjonelt prosjektarbeid består blant annet av utvikling, optimalisering og tilrettelegging av mulige fremtidige innretninger, hvorunder selskapets vurderinger rundt regenerering av strøm samt ytterligere rensing.

Selskapet er positive til å bidra til, eller delta i, forskningsprosjekter ved behov eller der det naturlig. Det er tydelig påbegynt et samarbeid med flere aktører som



## KREDITTRISIKO

Da konsernet i nåværende fase ikke har omsætning, og følgelig ingen fordringer per 31.12.2021, er risikoen for tap på fordringer ikke relevant.

## LIKVIDITRISIKO

Likviditetsrisiko er risikoen for at konsernet ikke vil være i stand til å betjene sine finansielle forpliktelser etter hvert som de forfaller. Konsernets egenkapitalandel, likviditetsreserve og løpende kredittfasiliteter gjør at likviditetsrisikoen vurderes som lav.

## FORTSATT DRIFT

I samsvar med regnskapsloven § 3-3a bekreftes det at forutsætningene om fortsatt drift er til stede.

Til grunn for antagelsen ligger konsernets finansielle stilling og langsiktige strategiske prognoser for årene fremover. Konsernet er i en sunn økonomisk og finansiell stilling.

## RESULTATDISPONERING

Styret foresår følgende disponering av årsresultatet i Gigante Salmon AS:

Egenkapital	2739 408
Totalt disponert	2739 408

Egenkapitalen ved årets utgang utgjorde 274,2 MNOK.

## ORGANISASJON OG SAMFUNNSANSVAR

Gigante Salmon AS skal sikre langsiktig lønnsomhet og vekst gjennom bærekraftig, landbasert lakseoppdrett, samt ved å opptre som en ansvarlig samsamfunnsaktør. Det er en forutsetning for oss at vi bidrar til at lokalsamfunnet og regionen hvor vi har vår virksomhet styrkes gjennom vår tilstedeværelse og engasjement. Det er et tungtveidende prinsipp for vår virksomhet at vi handler lokalt eller regionalt der det er mulig. Vi ønsker å løfte i lag, og bidra til at også andre næringsaktører kan styrkes gjennom vår tilstedeværelse. Samarbeid er en forutsetning for å lykkes med FNs klimamål, men også en forutsetning i arbeidet med å bygge robuste lokalsamfunn.

Som arbeidsgiver skal Gigante Salmon AS tilby en trygg og utviklende arbeidsplass. Selskapet har ø-vision når det gjelder skader og hendelser på mennesker, ytre miljø og materiell. Sikkerheten til våre ansatte og det samsamfunnsansvaret vi forvalter vil alltid ha høyeste prioritet.

omhandler øksten og innløsning av øksten i form av nanobolter, for optimalisering av landbasert produksjon. Selskapet er en del av dette samarbeidet. I tillegg tester vi kardynamikken i prosjekterte lengdestrømskar gjennom etablering av egen pilot i skala 1:5 hos GildeSkål Forskningsstasjon AS.

## FINANSIELL RISIKO

Innenkontroll knyttet til finansiell rapportering skjer gjennom: kedelige daglige oppfølging og gjennom overvåking fra styret. Avvik og forbedringspunkter blir fulgt opp og korrigerende tiltak iverksatt. Selskapets finansielle stilling er god, med finansieringsavtale på plass både for utbyggings- og driftsfase. I tillegg vil finansielle sikkerhetsinstrumenter vurderes brukt når det er hensiktsmessig.

Gigante Salmon AS er eksponert for finansiell risiko på ulike områder, som valutarisiko på importerte komponenter i nåværende utbyggingsfase. Måsetningen er å avdempne den finansielle risikoen i størst mulig grad. Selskapets nåværende strategi innebærer ikke bruk av finansielle instrumenter, men dette er gjenstand for løpende vurdering av styret.

Russlands folkerettsstridige invasjon har skapt en humanitær krise for sivilbefolkningen og uløst omfattende sanksjoner mot Russland samt motsanksjoner fra russisk side. Situasjonen er fortsatt i utvikling.

Invasjonen har skapt uro i markedene og med forbehold om at invasjonen er i en tidlig fase er bildet fortsatt uklart.

Med mindre konflikten eskalerer, ser ikke selskapet at det vil bli direkte eller vesentlige økonomiske konsekvenser. Vi kan imidlertid ikke utelukke makroøkonomiske konsekvenser, herunder for våre markeder, samt økte råvarepriser i både utbyggings- og produksjonsfase.

## MARKEDSRISIKO

Gigante Salmon AS er eksponert for endringer i valutakurs og råvarepriser som tredjepart, da flere av komponentene i utbyggingsfasen importeres. Dette kan påvirke kontraktprisene fra leverandører i denne fasen. Selskapet har ikke inngått terminkontrakter eller andre avtaler for å redusere selskapets valutarisiko, og derigjennom den driftsutilyttede markedsrisikoen, da dette påvirker oss som tredjepart.

Selskapet er også eksponert for endringer i rentenivået, da selskapets gjeld har flytende rente.

Det er foreløpig ikke registrert fravers eller personskader i arbeidsrelatert forhold som følge av uønskede eller alvorlige hendelser. Konsernet hadde ingen sykefravær i 2021.

## LIKESTILLING OG DISKRIMINERING

Gigante Salmon AS	Mann	Kvinner
Kjønnbalansen	2	1
Midlerfaglig ansatte	0	0
Døltidsansatte	1	1
Uttak av foreldrepermisjon	0	0

CEO er mann. Styret består av to menn og to kvinner.

Konsernets policy er at arbeid av lik verdi skal gi lik lønn. Konsernet har et verdirummingspolitiser at det er forbudt å drive diskriminering og trakassering. I arbeidet med å fremme likestilling søker det til enhver tid å utvikle arbeidsforhold som er tilfredsstillende for både menn og kvinner. Muligheten til videreutvikling, etterutdanning og avansment skjer uavhengig av kjønn.

Konsernet undersøker om det er risiko for diskriminering eller andre hindre for likestilling løpende gjennom året. Årsak til risiko er kartlagt og tiltak for å redusere risiko blir iverksatt fortløpende.

## YTRE MILJØ

Støy og anleggsarbeider i pågående utbyggingsfase er innført for de kravene myndighetene stiller. Det er et pålegg om stans av sprengningsarbeider i perioden 01.03-01.09 som følge av hekkesesong for sjøfugl, noe selskapet selvstøtt respekterer og hele tiden har hatt innarbeidet i sin fremdriftsplan.

Gigante Salmon AS' arbeid med organisasjon og samsfunnsansvar, herunder bærekraftige lokalsamfunn, arbeidsmiljø, likestilling og ytre miljø, er beskrevet i en egen redegjørelse i denne årsrapporten.

## STYRETS ERKLÆRING

Styret og administrerende direktør bekrefter at det konsoliderte regnskapet for perioden 01.01-31.12.21 er utarbeidet i henhold til god norsk regnskapspraksis, og gir et korrekt bilde på selskapets økonomiske forpliktelser, finansielle status og inntekter og kostnader som helhet.

Vi bekrefter også at årsrapporten inkluderer en rettsvisende oppsummering av selskapets viktigste hendelser frem til resultatfremleggelsen.

Borde  
23. mars 2022

Erik Sorgård  
Styreleder

Helge E. W. Albertsen  
Adm. Dir

Kristin Ingebrigtsen  
Styremedlem

Liv Monica Stubholt  
Styremedlem

Kjell Lorentsen  
Styremedlem



# Årsregnskapet 2021

## Resultatregnskap

(Beløp i NOK)

	Morselskap		Note	Konsern	
	2021	2020		2021	2020
2 290 312	0	Salginntekter	10	0	0
0	0	Aktivt eget arbeid	1	1 902 416	0
<b>2 290 312</b>	<b>0</b>	<b>Sum driftsinntekter</b>		<b>1 902 416</b>	<b>0</b>
2 113 796	469 762	Lønnskostnad	7,9	2 128 706	469 762
2 015	0	Anskaffing	1	31 848	0
1 904 368	155 543	Andre driftskostnader	9	15 461 164	157 766
<b>4 020 179</b>	<b>625 325</b>	<b>Sum driftskostnad</b>		<b>3 708 718</b>	<b>627 538</b>
<b>-1 729 867</b>	<b>-625 325</b>	<b>Driftsresultat</b>		<b>-1 806 302</b>	<b>-627 538</b>
174 969	5 248	Andre renteinntekter		848 011	6 112
194	0	Annen finansinntekt		194	0
73	0	Andre rentekostnader		73	65
92	0	Annen finanskostnad		92	1917
<b>174 998</b>	<b>5 248</b>	<b>Netto finans</b>		<b>848 040</b>	<b>4 190</b>
<b>-1 554 869</b>	<b>-620 077</b>	<b>Resultat før skattekostnad</b>		<b>-958 262</b>	<b>-623 408</b>
-3 639 282	-136 417	Skattekostnad	8	-3 697 669	-1 115 40
<b>2 284 414</b>	<b>-493 660</b>	<b>Årsresultat</b>	5	<b>2 739 408</b>	<b>-481 868</b>
		<b>Hervil minorettsinteresser</b>			
		Årsresultat til minorettsinteressene		27 39 408	-481 868
		<b>Disponering</b>			
-2 284 414	483 660	Overført fra egenkapital			

## Balanse pr. 31.12.

(Beløp i NOK)

	Morselskap		Note	Konsern	
	2021	2020		2021	2020
3 975 699	136 417	Utsatt skattefordel	9	3 940 756	143 067
<b>3 975 699</b>	<b>136 417</b>	<b>Sum immaterielle eiendeler</b>		<b>3 940 756</b>	<b>143 067</b>
1283 964	1312 237	Tonter, bygninger o.a. fast eiendom		20 506 663	1312 237
0	0	Skip		865 167	0
16 122	0	Driftsressor, inventar o.a. utstyr		16 122	0
<b>1300 076</b>	<b>1312 237</b>	<b>Sum varige driftsmidler</b>	1	<b>21 989 962</b>	<b>1312 237</b>
192 100 000	65 100 000	Investeringer/deltakselskap	2	0	0
<b>192 100 000</b>	<b>65 100 000</b>	<b>Sum finansielle anleggsmidler</b>		<b>0</b>	<b>0</b>
<b>197 375 775</b>	<b>66 548 654</b>	<b>SUM ANLEGGSMIDLER</b>		<b>25 230 708</b>	<b>145 5324</b>
1753 339	0	Kundefordringer	3	0	0
102 420	65 677	Andre fordringer	3	6 781 507	35 897
<b>1855 759</b>	<b>65 677</b>	<b>Sum fordringer</b>		<b>6 781 507</b>	<b>35 897</b>
76 471 002	467 111	Bankinnskudd, kontanter o.l.	4	288 703 987	65 566 375
<b>78 328 761</b>	<b>522 788</b>	<b>SUM LIKVIDSMIDLER</b>		<b>295 485 504</b>	<b>65 602 272</b>
<b>275 702 535</b>	<b>67 081 442</b>	<b>SUM EIENDELER</b>		<b>290 716 212</b>	<b>67 057 596</b>



## Balanse pr. 31.12.

(Beløp i NOK)

	Morselskap		Note	Konsern	
	2021	2020		2021	2020
<b>Eigenkapital og gjeld</b>					
Aksjekapital	106 586 037	192 400	6	106 586 037	192 400
Overkurs	165 734 431	0		165 734 431	0
Ikke registrert kapitalfornyelse	0	65 000 000		0	65 000 000
Annen innskutt egenkapital	113 935	113 935		113 935	90 089
<b>Sum innskutt egenkapital</b>	<b>271 404 403</b>	<b>65 306 335</b>	<b>5</b>	<b>271 404 403</b>	<b>65 282 489</b>
Annen egenkapital	2 284 414	0		2 715 562	0
<b>Sum opplyst egenkapital</b>	<b>2 284 414</b>	<b>0</b>	<b>5</b>	<b>2 715 562</b>	<b>0</b>
Minoritetsinteresser				0	0
<b>Sum egenkapital</b>	<b>273 688 817</b>	<b>65 306 335</b>	<b>5</b>	<b>274 119 965</b>	<b>65 282 489</b>
Øvrig langsiktig gjeld	1 705 318	1 705 318	3	0	1 705 318
<b>Sum annen langsiktig gjeld</b>	<b>1 705 318</b>	<b>1 705 318</b>	<b>3</b>	<b>0</b>	<b>1 705 318</b>
Leverandørgjeld	1424 082	10 272		15 832 235	10 272
Skyldige offentlige avgifter	280 343	16 987		280 343	16 987
Annen kortsiktig gjeld	309 293	42 520		333 667	42 520
<b>Sum kortsiktig gjeld</b>	<b>2 013 717</b>	<b>69 789</b>		<b>16 596 246</b>	<b>69 789</b>
<b>Sum gjeld</b>	<b>2 013 717</b>	<b>1 775 107</b>		<b>16 596 246</b>	<b>1 775 107</b>
<b>Sum egenkapital og gjeld</b>	<b>275 702 535</b>	<b>67 081 442</b>		<b>290 716 212</b>	<b>67 057 596</b>

Buds  
23. mars 2022

Erik Sørgård  
Styreleder

Helge E. W. Albertsen  
Adm. Dir.

Kristin Ingebrigtsen  
Styremedlem

Liv Monica Stubholt  
Styremedlem

Kjell Lorentsen  
Styremedlem

## Kontantstrømoppstilling

(Beløp i NOK)

	Morselskap		Kontantstrøm fra operasjonelle aktiviteter	Konsern	
	2021	2020		2021	2020
Resultat før skattekostnad	-1554 869	-620 077		-955 462	-623 408
Avskrivninger	2 015	0		31848	0
Fradrag tilbaelagjende mva. oppgjør	28 285	0		28 285	0
Endring i kundefordringer	-1 753 339	0		0	0
Endring i leverandørgjeld	1418 810	10 272		157 531	10 272
Endring i andre løsbare nettingposter	483 176	19 408		-2 463 072	-543
<b>Netto kontantstrøm fra operasjonelle aktiviteter</b>	<b>-1 270 922</b>	<b>-590 397</b>		<b>-1 843 870</b>	<b>-613 679</b>
<b>Kontantstrømmer fra investeringsaktiviteter</b>					
Utbetalinger ved kjøp av varige driftsmidler	-16 137	-82 900		-5 733 414	-82 900
Utbetalinger på andre linjefordringer (korts.)	0	0		-3 676 044	0
Salg av datater./utredning av bankinnskudd	0	0		0	-364 949
Kapitalinnskudd i datterselskap	-127 000 000	0		0	0
<b>Netto kontantstrøm fra investeringsaktiviteter</b>	<b>-127 000 000</b>	<b>-82 900</b>		<b>-9 411 458</b>	<b>-447 849</b>
<b>Kontantstrømmer fra finansieringsaktiviteter</b>					
Innbetalinger ved oppbelegg av ny langsiktig gjeld	0	25 000		0	49 210
Utbetalinger ved nedbetaling av annen gjeld (langs.)	-1 705 318	0		-1 705 318	0
Innbetaling av egenkapital	222 000 004	0		222 000 004	64 999 600
Emissionskostnader (ført direkte mot egenkapital)	-15 901 736	0		-15 901 736	0
<b>Netto kontantstrøm fra finansieringsaktiviteter</b>	<b>204 392 950</b>	<b>25 000</b>		<b>204 392 950</b>	<b>65 049 010</b>
Netto endring i kontanter og kontantekvivalenter	76 003 891	-648 297		183 137 622	63 967 482
<b>Beholdning av kontanter og kontantekvivalenter ved periodens begynnelse</b>	<b>487 111</b>	<b>1 115 408</b>		<b>65 966 375</b>	<b>1 578 889</b>
Beholdning av kontanter og kontantekvivalenter ved periodens slutt	76 471 002	467 111		258 703 997	65 568 375
Dermed består av: Bankinnskudd m.v.	76 471 002	467 111		258 703 997	65 568 375



# Noter

## REGSKAPSPRINSIPPER

Årsregnskapet er satt opp i samsvar med regnskapsloven og god regnskapspraksis.

## BRUKAVESTIMATER

Utarbeidelse av regnskaper i samsvar med regnskapsloven krever bruk av estimater. Videre krever anvendelse av selskaps regnskapsprinsipper at ledelsen må utøve sjøforn. Områder som i stor grad inneholder slike sjøfornmessige vurderinger, høy grad av kompleksitet, eller områder hvor forutsetninger og estimater er vesentlige for årsregnskapet, er beskrevet i notene.

## AKSJER I DATTERSLSKAP

Datterselskaper er selskaper der morselskapet har kontroll, og dermed bestemmende innflytelse på enhetens finansielle og operasjonelle strategi, normalt ved å eie mer enn halvparten av den stemmeberettigede kapitalen.

## FØLGENDE SELSKAPER INNGÅR I KONERNET 31.12:

Mor og datterselskaper	Eierandel
Gigante Salmon AS	
Gigante Salmon Reddy AS	100%

## REGSKAPSPRINSIPPER FOR AKSJER I DATTERSLSKAPER

Kostmetoden brukes som prinsipp for investeringer i datterselskaper i selskapsregnskapet. Kostprisen økes når midler tilføres ved kapitalutvikelse, eller når det gis konsernbidrag til datterselskap. Mottatte utdelinger resultatføres i utgangspunktet som inntekt. Utdelinger som overstiger andel av opplyst egenkapital etter kjøp føres som reduksjon av anskaffelseskost. Ubytte/konsernbidrag fra datterselskap regnskapsføres det samme året som datterselskapet avsetter beløpet. Ubytte fra andre selskaper regnskapsføres som finansinntekt når utbyttet er vedtatt.

## KONSOLIDERINGSPRINSIPPER

Datterselskaper blir konsolidert fra det tidspunkt kontrollen er overført til konsernet (oppløpsstidspunktet).

I konsernregnskapet erstattes posten aksjer i datterselskap med datterselskaps eiendeler og gjeld. Konsernregnskapet utarbeides som om konsernet var én økonomisk enhet. Transaksjoner, urealisert fortjeneste og mellomværende mellom selskapene i konsernet elimineres.

Kjøpte datterselskaper regnskapsføres i konsernregnskapet basert på morselskaps anskaffelseskost. Anskaffelseskost tilordnes identifiserbare eiendeler og gjeld i datterselskapet, som oppføres i konsernregnskapet til virkelig verdi på oppløpsstidspunktet. Eventuell merverdi ut over hva som kan henføres til identifiserbare eiendeler og gjeld, balanseføres som goodwill. Goodwill behandles som en residual og balanseføres med den andelen som er observert i oppkjøpsstransaksjonen. Merverdier i konsernregnskapet avskrives over de oppkjøpte eiendelens forventede levetid.

## KLASSIFISERING AV BALANSEPOSTER

Eiendeler bestemt til varig eie eller bruk klassifiseres som anleggsmidler. Eiendeler som er tilnyttet varekretsløpet klassifiseres som omløpsmidler. Fordringer for øvrig klassifiseres som omløpsmidler, hvis de skal tilbakebetales innen ett år. For gjeld legges analoge kriterier til grunn. Første års avdrag på langsiktige fordringer og langsiktig gjeld klassifiseres likevel ikke som omløpsmidler og kortsiktig gjeld.

## ANSKAFELSESKOST

Anskaffelseskost for eiendeler omfatter kjøpssummen for eiendelen, med fradrag for bonuser, rabatter og lignende, og med tillegg for kjøpsavgifter (Trakt, toll, offentlige avgifter som ikke refunderes eller eventuelle andre direkte kjøpsavgifter). Ved kjøp i utenlandsk valuta balanseføres eiendelen til kursen på transaksjonstidspunktet, men til terminkursen ved bruk av terminkontrakt.

For varige driftsmidler og immaterielle eiendeler omfatter anskaffelseskost også direkte utgifter for å klarlegge eiendelen for bruk, for eksempel utgifter til testing av eiendelen.

## VARIGE DRIFTSMIDLER

Toniter avskrives ikke. Andre varige driftsmidler balanseføres og avskrives lineært til restverdi over driftsmidlets forventede utnyttbare levetid. Ved endring i avskrivningsplan fordeles virkningen over gjenværende avskrivningstid ("tueklippsmetoden"). Vedlikehold av driftsmidler kostnadsføres løpende under driftskostnader. Påkostninger

og forbeholdninger tillegges driftsmidlets kostpris og avskrives i takt med driftsmidlet. Skillet mellom vedlikehold og påkostning/forbedring regnes i forhold til driftsmidlets stand på anskaffelsestidspunktet.

## ANDRE LANGSIKTIGE AKSJERINVESTERTINGER

Kostmetoden brukes som prinsipp for investeringer i andre aksjer mv. Utdelinger regnskapsføres i utgangspunktet som finansinntekt, når utdelingen er vedtatt. Hvis utdelingene vesentlig overstiger andel av opplyst egenkapital etter kjøpet, føres det overskytende til reduksjon av kostprisen.

## NEDSKRIVNING AV ANLEGGSMIDLER

Ved indikasjon om at balanseført verdi av et anleggsmiddel er høyere enn virkelig verdi, foretas det test for verdifall. Testen foretas for det laveste nivå av anleggsmidler som har selvstendige kontantstrømmer. Hvis balanseført verdi er høyere enn både salgsværdi og gjenvinnbart beløp (nåverdi ved fortsatt bruk/eie), foretas det nedskrivning til det høyeste av salgsværdi og gjenvinnbart beløp.

Tidligere nedskrivninger, med unntak for nedskrivning av goodwill, reverseres hvis forutsetningene for nedskrivningen ikke lenger er til stede.

## FORDRINGER

Kundefordringer føres opp i balansen etter fradrag for avsetning til forventede tap. Avsetning til tap gjøres på grunnlag av individuell vurdering av fordringene og en tilleggsavsetning som skal dekke øvrige påregnelige og vesentlige økonomiske problemer hos kunden, sannsynligheten for at kunden vil gå konkurs eller gjennomgå økonomisk restrukturering, og usettelser og mangler ved betalinger anses som indikatorer på at kundefordringer må nedskrives.

Andre fordringer, både omløpsfordringer og anleggfordringer, føres opp til det laveste av pålydende og virkelig verdi. Virkelig verdi er nåverdien av forventede framtidige inntekter. Det foretas likevel ikke nedskrivninger når effekten av nedskrivning er vesentlig for regnskapet. Avsetning til tap vurderes på samme måte som for kundefordringer.

## GJELD

Gjeld, med unntak for enkelte avsetninger for forpliktelser, balanseføres til nominelt gjeldsbeløp.

## PENSJONER

Konsernets pensjonsordningene er finansiert gjennom innbetalinger til forsikringsselskap.

## INNSKUDDSPLANER

Ved innskuddsplaner betaler selskapet innskudd til et forsikringsselskap. Selskapet har ingen ytterligere betalingsforpliktelse etter at innskuddene er betalt. Innskuddene regnskapsføres som lønnskostnad. Eventuelle forskuddsbetalte innskudd balanseføres som eiendel (pensjonsmidler) i den grad innskuddet kan refunderes eller reduseres framtidige innbetalinger.

## SKATT

Skattekostnadene i resultatregnskapet omfatter både periodens betalbare skatt og endring i utsatt skatt. Utsatt skatt beregnes på grunnlag av de midlertidige forskjeller som eksisterer mellom regnskapsmessige og skattemessige verdier, samt eventuelt ligningsmessig underskudd til fremføring ved utgangen av regnskapsåret. Skatteøkende og skatteminuserende midlertidige forskjeller som reverserer eller kan reversere i samme periode er utlignet. Oppføring av utsatt skattefordel på netto skatteminuserende forskjeller som ikke er utlignet og underskudd til fremføring, begrunnes med antatt framtidig innføring. Utsatt skatt og skattefordel som kan balanseføres oppføres netto i balansen.

Skatteminuserende ved avgitt konsernbidrag, og skatt på mottatt konsernbidrag som føres som reduksjon av balanseført beløp på investering i datterselskap, føres direkte mot skatt i balansen (mot betalbar skatt hvis konsernbidraget har virkning på betalbar skatt, og mot utsatt skatt hvis konsernbidraget har virkning på utsatt skatt). Utsatt skatt både i selskapsregnskapet og i konsernregnskapet regnskapsføres til nominelt beløp.

## KONTANTSTRØMOPPSTILLING

Kontantstrømoppstillingen utarbeides etter den indirekte metoden. Kontanter og kontantekvivalenter omfatter kontanter, bankinnskudd og andre kortsiktige likvide plasseringer, som umiddelbart og med vesentlig kursrisiko kan konverteres til kjente kontantbeløp og med gjenværende løpetid mindre enn tre måneder fra anskaffelsestidspunktet.



**NOTE 1 - VARIGE DRIFTSMIDLER**

Morselskapet	Tomter, bygninger o.a. fast eiendom	Driftsøse, inventar o.a. utstyr	Sum
Anskaffelseskost 0101.	1312 237	0	1312 237
Tilgang	0	18 137	18 137
Åvgang	0	0	0
Fradrag tilbakegående mva-oppgjør	-26 263	0	0
Anskaffelseskost 3112.	1283 984	18 137	1302 081
Akkumulerte avskrivninger 3112.	0	2 015	2 015
<b>Balansført verdi 31.12.</b>	<b>1283 984</b>	<b>16 122</b>	<b>1300 076</b>
Årets avskrivninger	2 015	0	2 015

Selskapet eller toyer som ikke avskrives.

**ENDRING I AVSKRIVINGSPLAN**

Det er ingen endringer i avskrivningsplaner.

Konsernet	Tomter, bygninger o.a. fast eiendom	Skip	Driftsøse, inventar o.a. utstyr	Sum
Anskaffelseskost 0101.	1312 237	0	0	1312 237
Tilgang*	19 224 709	895 000	18 137	20 137 846
Åvgang	0	0	0	0
Fradrag tilbakegående mva-oppgjør	-26 263	0	0	-26 263
Anskaffelseskost 3112.	20 506 663	895 000	18 137	21 421 800
Akkumulerte avskrivninger 3112.	0	29 833	2 015	31 848
<b>Balansført verdi 31.12.</b>	<b>20 508 663</b>	<b>865 167</b>	<b>16 122</b>	<b>21 389 952</b>
Årets avskrivninger	0	29 833	2 015	31 848

Konsernet eller toyer som ikke avskrives.

\*Konsernet har aktivert eget arbeid med kr 1902 416.

**ENDRING I AVSKRIVINGSPLAN**

Det er ingen endringer i avskrivningsplaner.

**NOTE 2 - DATTERSELSKAP**

**MORSELSKAPET**

Investeringene i datterselskap regnskapsføres etter kostmetoden.

Datterselskap	Forretnings-kontor	Eier-/stamme-andel	Eierkapital siste år (100 %)	Resultat siste år (100 %)	Balansført verdi
Gigante Salmon Rødøy AS	Bodø	100 %	192 831 147	464 734	192 100 000
Balansført verdi 31.12.					192 100 000

**NOTE 3 - MELLOMVÆRENDE MED SELSKAP I SAMME KONSERN M.V.**

**Morselskapet**

	Andre fordringer		Arnen langsiktig gjeld	
	2021	2020	2021	2020
Foretak i samme konsern m.v.	0	29 760	0	0
Morselskap	0	0	0	1705 318
<b>Sum</b>	<b>0</b>	<b>29 760</b>	<b>0</b>	<b>1705 318</b>

**Kundefordringer**

	Leverandørgjeld	
	2021	2020
Foretak i samme konsern m.v.	1753 339	0
<b>Sum</b>	<b>1753 339</b>	<b>0</b>

**Konsernet**

	Arnen langsiktig gjeld	
	2021	2020
Morselskap	0	0
<b>Sum</b>	<b>0</b>	<b>0</b>



## NOTE 4 - BUNDNE BANKINNSKUDD, TREKKRETTIGHETER

Morselskapet	Konsernet		
	2020	2021	2020
Bundne bankinnskudd	24 939	172 841	24 939
Sikringskreditter			
<b>Trekkrrettigheter</b>			
Ubenyttet kassekreditt	0	0	0

## NOTE 5 - EGENKAPITAL

Morselskapet		Konsernet			
Årets endring i egenkapital	Aksjekapital	Overkurs	Arvinnsmaskutt egenkapital	Arven opplyst egenkapital	Ikke registrert kapital/forhøyelse
Egenkapital 01.01.	192 400	0	113 935	0	65 000 000
Årets resultat	0	0	0	2 284 414	0
Kapitalforhøyelse registrert	65 000 000	0	0	0	-65 000 000
Emission, kontantinskudd	40 368 637	181 636 367	0	0	0
Direkteførte transaksjonskostnader	0	-15 901 936	0	0	0
<b>Egenkapital 31.12.</b>	<b>105 556 037</b>	<b>165 734 431</b>	<b>113 935</b>	<b>2 284 414</b>	<b>0</b>

### Årets endring i egenkapital

	Sum
Egenkapital 01.01.	65 306 335
Årets resultat	2 284 414
Kapitalforhøyelse registrert	0
Emission, kontantinskudd	222 000 004
Direkteførte transaksjonskostnader	-15 901 936
<b>Egenkapital 31.12.</b>	<b>273 688 817</b>

\*Direkteførte transaksjonskostnader i sammenheng med emisjonen.

## NOTE 5 - EGENKAPITAL

Konsernet		Konsernet			
Årets endring i egenkapital	Aksjekapital	Overkurs	Arvinnsmaskutt egenkapital	Arven opplyst egenkapital	Ikke registrert kapital/forhøyelse
Egenkapital 01.01.	192 400	0	90 069	0	65 000 000
Årets resultat	0	0	23 646	27 15 562	0
Kapitalforhøyelse registrert	65 000 000	0	0	0	-65 000 000
Emission, kontantinskudd	40 368 637	181 636 367	0	0	0
Direkteførte transaksjonskostnader	0	-15 901 936	0	0	0
<b>Egenkapital 31.12.</b>	<b>105 556 037</b>	<b>165 734 431</b>	<b>113 935</b>	<b>27 15 562</b>	<b>0</b>

### Årets endring i egenkapital

	Sum
Egenkapital 01.01.	65 262 489
Årets resultat	27 39 408
Kapitalforhøyelse registrert	0
Emission, kontantinskudd	222 000 004
Direkteførte transaksjonskostnader*	-15 901 936
<b>Egenkapital 31.12.</b>	<b>274 119 965</b>

\*Direkteførte transaksjonskostnader i sammenheng med emisjonen.



## NOTE 6 - AKSJEKAPITAL OG AKSJONÆRINFORMASJON

Aksejeplaten gjelder kr. 105 556 037 og består av 105 556 037 aksjer med pålydende kr. 1 pr. aksje.

### OVERSIKT OVER DE 20 STØRSTE AKSJONÆRENE 31.12.

Aksjonær	Antall aksjer	Eierandel
Gigante Havbruk AS	64 238 000	60,86%
T. Kolsstad Eiendom AS	7 272 726	6,89%
J.P. Morgan Bank Luxembourg S.a.	3 272 726	3,10%
Heigeland Invest AS	2 727 272	2,58%
Torghatten Aqua AS	2 727 272	2,58%
Verdipapirfondet Nordica-Avskathing	2 181 619	2,07%
Sparebank 1 Markets AS	1 643 986	1,75%
Rev. Investering AS	1 500 000	1,42%
Ira Invest AS	1 455 000	1,38%
Hi Capital AS	1 363 636	1,29%
Verdipapirfondet First Generator	1 177 464	1,12%
Commuter 2 AS	1 090 909	1,03%
Olav Olsen Holding AS	1 000 000	0,95%
Limf AS	910 000	0,86%
Dner AS	908 083	0,86%
Nyhamn AS	909 081	0,86%
Alno Aktiv AS	545 455	0,52%
Maria Oulsen AS	545 455	0,52%
Haustra Vekst AS	545 454	0,52%
Occasions By Oulsen AS	545 454	0,52%
Øvrige	8 795 223	8,33%
<b>Sum</b>	<b>105 556 037</b>	<b>100,0%</b>

### AKSJER ED AV LEDELSE OG NÆRSTÅENDE TIL DISSE

Navn	Roller	Antall aksjer	Eierandel
Eirik Sørgård	Styreleder	200 000	0,19%
Heige E. W. Aalbertsen	CEO	200 000	0,19%
Rune Johnsen	CFO	235 000	0,22%

Kjetil Lorentsen har besittelse av aksjer gjennom Gigante Havbruk AS som eier 64 238 000 aksjer. (eierand 60,86%).

## NOTE 7 - PENSJONER

Konsernets pensjonsordninger tilfredstiller kravene i lov om obligatorisk tjenestepensjon.

## NOTE 8 - SKATT

### BEREGNING AV UTSATT SKATT/UTSATT SKATTEFORDEL

Morselskapet	2020		2021		Konsernet	
	2020	Midlertidige forskjeller	2021	2021	2021	2020
3 426	0	Netto midlertidige forskjeller	3 271 082	0		
-18 074 785	-620 077	Underskudd til fremføring	-20 729 041	-650 393		
<b>-18 071 359</b>	<b>-620 077</b>	<b>Grunnlag for utsatt skattefordel</b>	<b>-17 457 979</b>	<b>-650 393</b>		
-3 975 699	-136 417	Utsatt skattefordel i balansen	-3 840 756	-143 086		
<b>-3 975 699</b>	<b>-136 417</b>	<b>Utsatt skattefordel i balansen</b>	<b>-3 840 756</b>	<b>-143 086</b>		

### GRUNNLAG FOR SKATTEKOSTNAD, ENDRING I UTSATT SKATT OG BETALBAR SKATT

2021	2020	Grunnlag for betalbar skatt	2021	2020
-1554 868	-620 077	Resultat før skattekostnad	-968 402	-643 359
-16 886 415	0	Permanente forskjeller*	-16 849 126	0
-17 451 283	-620 077	Grunnlag for skattekostnad på årets resultat	-16 867 588	-643 359
-3 426	0	Endring i midlertidige forskjeller	-3 271 082	0
<b>-17 454 709</b>	<b>-620 077</b>	<b>Gjælag for betalbar skatt i res. regnskapet</b>	<b>-20 078 650</b>	<b>-643 359</b>
<b>-17 454 710</b>	<b>-620 077</b>	<b>Skattepliktig inntekt (grunnlag for betalbar skatt i balansen)</b>	<b>-20 078 650</b>	<b>-643 359</b>

Forbeholder på neste side >>



## NOTE 8 - SKATT

Morselskapet	Konsernet		
	2021	2020	2020
	<b>Fordeling av skattekostnader</b>		
	0	0	0
	0	0	0
	-3 639 282	-436 417	-411 540
	<b>-3 639 282</b>	<b>-436 417</b>	<b>-411 540</b>
	<b>Avstemning av årets skattekostnad</b>		
	-1 854 868	-620 077	-645 359
	-342 071	-436 417	-411 540
	-3 639 282	-436 417	-411 540
	-3 487 211	-0	-3 486 808
	<b>Differansen består av følgende:</b>		
	-3 487 211	0	-3 486 808
	-3 487 211	0	-3 486 808
	<b>Betalbar skatt balansen</b>		
	0	0	0
	0	0	0
	0	0	0

\* Skyldes at selskapet har ført emisjonskostnader direkte mot egenkapital, se note 5.

## NOTE 9 - LØNNSKOSTNADER, ANTALL ANSATTE, GODTGJØRELSE, LÅN TIL ANSATTE MM.

Morselskapet	Konsernet		
	2021	2020	2020
	<b>Lønnskostnader</b>		
	1795 719	425 763	425 763
	153 415	31 801	31 801
	140 227	12 228	12 228
	24 435	0	0
	<b>2 113 796</b>	<b>469 782</b>	<b>469 782</b>

2 1 Sysselsatte årsværk / regnskapsåret har vært

2 Det er ikke gitt lønnskostnadsinformasjon til daglig leder, styrets leder eller andre nærstående parter.

### Kostnadsført godtgjørelse til revisor, inkl. mva

	Morselskap	Konsern
Løpelig revisjon (inkl. teknisk bistand med årsregnskap)	61 664	61 036
Teknisk bistand med årsregnskap	48 748	52 848
Teknisk bistand med skattemelding	4 100	8 200
Annem bistand - (kapitalforhøyelser og bistand f.m. notering)	45 012	54 212
<b>Sum</b>	<b>159 724</b>	<b>186 296</b>

Morselskapet har valgt revisjon fra og med 2020.

## NOTE 10 TRANSAKSJONER MED NÆRSTÅENDE PARTER

Ytelser til ledende ansatte er omtalt i note 9, og mellomværende med konsernselskaper er omtalt i note 3.

### Konsernets transaksjoner med nærstående parter:

	Morselskap	Konsern
a) Salg av varer og tjenester		
Salg av tjenester/viderefakturering:		
- Datterselskap	2 290 312	0



Uavhengig revisors beretning - Gigante Salmon AS



Til generalforsamlingen i Gigante Salmon AS

## Uavhengig revisors beretning

### Konklusjon

Vi har revidert Gigante Salmon AS årsregnskap, som består av:

- selskapsregnskapet, som består av balanse per 31. desember 2021, resultatregnskap og kontantstrømoppstilling for regnskapsåret avsluttet per denne datoen og noter til årsregnskapet, herunder et sammendrag av viktige regnskapsprinsipper, og
- konserntregnskapet, som består av balanse per 31. desember 2021, resultatregnskap og kontantstrømoppstilling for regnskapsåret avsluttet per denne datoen og noter til årsregnskapet, herunder et sammendrag av viktige regnskapsprinsipper.

Etter vår mening

- oppfyller årsregnskapet gjeldende lovkrav,
- gir selskapsregnskapet et rettsviseende bilde av selskapets finansielle stilling per 31. desember 2021 og av dets resultater og kontantstrømmer for regnskapsåret avsluttet per denne datoen i samsvar med regnskapslovens regler og god regnskapssettikk i Norge, og
- gir konserntregnskapet et rettsviseende bilde av konsernets finansielle stilling per 31. desember 2021 og av dets resultater og kontantstrømmer for regnskapsåret avsluttet per denne datoen i samsvar med regnskapslovens regler og god regnskapssettikk i Norge.

### Grunnlag for konklusjonen

Vi har gjennomført revisjonen i samsvar med de internasjonale revisjonsstandardene International Standards on Auditing (ISA-ene). Våre oppgaver og plikter i henhold til disse standardene er beskrevet nedenfor under *Revisors oppgaver og plikter ved revisjonen av årsregnskapet*. Vi er uavhengige av selskapet og konsernet slik det kreves i lov, forskrift og International Code of Ethics for Professional Accountants (inkludert internasjonale uavhengighetsstandarder) utstedt av the International Ethics Standards Board for Accountants (IESBA-regulene), og vi har overtrudd våre øvrige etiske forpliktelser i samsvar med de kravene som følger av regnskapslovens § 2-10 og etter vår vurdering tilstrekkelig og hensiktsmessig som grunnlag for vår konklusjon.

### Øvrig informasjon

Styret og daglig leder (ledelsen) er ansvarlige for informasjonen i årsberetningen og annen øvrig informasjon som er publisert sammen med årsregnskapet. Øvrig informasjon omfatter informasjon i årsrapporten bortsett fra årsregnskapet og den tilhørende revisjonsberetningen. Vår konklusjon om årsregnskapet omfatter informasjonen i årsberetningen eller annen øvrig informasjon.

I forbindelse med revisjonen av årsregnskapet er det vår oppgave å lese årsberetningen og annen øvrig informasjon. Formålet er å vurdere hvorvidt det foreligger vesentlig inkonsistens mellom årsberetningen, annen øvrig informasjon og årsregnskapet og den kunnskap vi har opparbeidet oss under revisjonen av årsregnskapet, eller hvorvidt informasjon i årsberetningen og annen øvrig

PricewaterhouseCoopers AS, Sjøgata 27, N-2026, Oslo  
T: 02316, faks: 023 000 713 MVA, www.pwc.no  
Statsautoriserte revisorer, medlemmer av Den norske Revisorforening og autorisert regnskapsførerselskap

informasjon ellers fremstår som vesentlig feil. Vi har plikt til å rapportere dersom årsberetningen eller annen øvrig informasjon fremstår som vesentlig feil. Vi har ingenting å rapportere i så henseende.

Basert på kunnskapen vi har opparbeidet oss i revisjonen, mener vi at årsberetningen

- er konsistent med årsregnskapet og
- inneholder de opplysninger som skal gis i henhold til gjeldende lovkrav.

### Ledelsens ansvar for årsregnskapet

Ledelsen er ansvarlig for å utarbeide årsregnskapet og for at det gir et rettsviseende bilde i samsvar med regnskapslovens regler og god regnskapssettikk i Norge. Ledelsen er også ansvarlig for slik intern kontroll som den finner nødvendig for å kunne utarbeide et årsregnskap som ikke inneholder vesentlig feilinformasjon, verken som følge av misligheter eller utilsiktede feil.

Ved utarbeidelsen av årsregnskapet er ledelsen ansvarlig for å ta standpunkt til selskapets og konsernets enre til forsatt drift og oppløse som forhold av betydning for fortsatt drift. Forutsetningen om fortsatt drift skal legges til grunn for årsregnskapet så lenge det ikke er sannsynlig at virksomheten vil bli avviklet.

### Revisors oppgaver og plikter ved revisjonen av årsregnskapet

Vårt mål er å oppnå betryggende sikkerhet for at årsregnskapet som helhet ikke inneholder vesentlig feilinformasjon, verken som følge av misligheter eller utilsiktede feil, og å avgi en revisjonsberetning som inneholder vår konklusjon. Betryggende sikkerhet er en høy grad av sikkerhet, men ingen garanti for at en revisjon utført i samsvar med ISA-ene, alltid vil avdekke vesentlig feilinformasjon som eksisterer. Feilinformasjon kan oppstå som følge av misligheter eller utilsiktede feil. Feilinformasjon blir vurdert som vesentlig dersom den enkeltvis eller samlet med rimelighet kan forventes å påvirke økonomiske beslutninger som brukerne foretar basert på årsregnskapet.

For videre beskrivelse av revisors oppgaver og plikter vises det til:

<https://reviisnor.no/reviisnor/reviisnorberetning>

Bodo, 23. mars 2022

PricewaterhouseCoopers AS

Silja Eriksen  
Statsautorisert revisor  
(elektronisk signert)



**Gigante  
Salmon**



Til generalforsamlingen i Gigante Salmon AS

## Uavhengig revisors beretning

### Konklusjon

Vi har revidert Gigante Salmon AS' årsregnskap, som består av:

- selskapsregnskapet, som består av balanse per 31. desember 2021, resultatregnskap og kontantstrømoppstilling for regnskapsåret avsluttet per denne datoen og noter til årsregnskapet, herunder et sammendrag av viktige regnskapsprinsipper, og
- konsernregnskapet, som består av balanse per 31. desember 2021, resultatregnskap og kontantstrømoppstilling for regnskapsåret avsluttet per denne datoen og noter til årsregnskapet, herunder et sammendrag av viktige regnskapsprinsipper.

Etter vår mening

- oppfyller årsregnskapet gjeldende lovkrav,
- gir selskapsregnskapet et rettvise bilde av selskapets finansielle stilling per 31. desember 2021 og av dets resultater og kontantstrømmer for regnskapsåret avsluttet per denne datoen i samsvar med regnskapslovens regler og god regnskapsskikk i Norge, og
- gir konsernregnskapet et rettvise bilde av konsernets finansielle stilling per 31. desember 2021 og av dets resultater og kontantstrømmer for regnskapsåret avsluttet per denne datoen i samsvar med regnskapslovens regler og god regnskapsskikk i Norge.

### Grunnlag for konklusjonen

Vi har gjennomført revisjonen i samsvar med de internasjonale revisjonsstandardene International Standards on Auditing (ISA-ene). Våre oppgaver og plikter i henhold til disse standardene er beskrevet nedenfor under *Revisors oppgaver og plikter ved revisjonen av årsregnskapet*. Vi er uavhengige av selskapet og konsernet slik det kreves i lov, forskrift og International Code of Ethics for Professional Accountants (inkludert internasjonale uavhengighetsstandarder) utstedt av the International Ethics Standards Board for Accountants (IESBA-reglene), og vi har overholdt våre øvrige etiske forpliktelser i samsvar med disse kravene. Innhentet revisjonsbevis er etter vår vurdering tilstrekkelig og hensiktsmessig som grunnlag for vår konklusjon.

### Øvrig informasjon

Styret og daglig leder (ledelsen) er ansvarlige for informasjonen i årsberetningen og annen øvrig informasjon som er publisert sammen med årsregnskapet. Øvrig informasjon omfatter informasjon i årsrapporten bortsett fra årsregnskapet og den tilhørende revisjonsberetningen. Vår konklusjon om årsregnskapet ovenfor dekker verken informasjonen i årsberetningen eller annen øvrig informasjon.

I forbindelse med revisjonen av årsregnskapet er det vår oppgave å lese årsberetningen og annen øvrig informasjon. Formålet er å vurdere hvorvidt det foreligger vesentlig inkonsistens mellom årsberetningen, annen øvrig informasjon og årsregnskapet og den kunnskap vi har opparbeidet oss under revisjonen av årsregnskapet, eller hvorvidt informasjon i årsberetningen og annen øvrig

---

PricewaterhouseCoopers AS, Sjøgata 27, N-8006 Bodø  
T: 02316, org. no.: 987 009 713 MVA, www.pwc.no  
Statsautoriserte revisorer, medlemmer av Den norske Revisorforening og autorisert regnskapsførererselskap

Uavhengig revisors beretning - Gigante Salmon AS



informasjon ellers fremstår som vesentlig feil. Vi har plikt til å rapportere dersom årsberetningen eller annen øvrig informasjon fremstår som vesentlig feil. Vi har ingenting å rapportere i så henseende.

Basert på kunnskapen vi har opparbeidet oss i revisjonen, mener vi at årsberetningen

- er konsistent med årsregnskapet og
- inneholder de opplysninger som skal gis i henhold til gjeldende lovkrav.

---

#### *Ledelsens ansvar for årsregnskapet*

Ledelsen er ansvarlig for å utarbeide årsregnskapet og for at det gir et rettvise bilde i samsvar med regnskapslovens regler og god regnskapsskikk i Norge. Ledelsen er også ansvarlig for slik intern kontroll som den finner nødvendig for å kunne utarbeide et årsregnskap som ikke inneholder vesentlig feilinformasjon, verken som følge av misligheter eller utilsiktede feil.

Ved utarbeidelsen av årsregnskapet er ledelsen ansvarlig for å ta standpunkt til selskapets og konsernets evne til fortsatt drift og opplyse om forhold av betydning for fortsatt drift. Forutsetningen om fortsatt drift skal legges til grunn for årsregnskapet så lenge det ikke er sannsynlig at virksomheten vil bli avvirket.

---

#### *Revisors oppgaver og plikter ved revisjonen av årsregnskapet*

Vårt mål er å oppnå betryggende sikkerhet for at årsregnskapet som helhet ikke inneholder vesentlig feilinformasjon, verken som følge av misligheter eller utilsiktede feil, og å avgi en revisjonsberetning som inneholder vår konklusjon. Betryggende sikkerhet er en høy grad av sikkerhet, men ingen garanti for at en revisjon utført i samsvar med ISA-ene, alltid vil avdekke vesentlig feilinformasjon som eksisterer. Feilinformasjon kan oppstå som følge av misligheter eller utilsiktede feil. Feilinformasjon blir vurdert som vesentlig dersom den enkeltvis eller samlet med rimelighet kan forventes å påvirke økonomiske beslutninger som brukerne foretar basert på årsregnskapet.

For videre beskrivelse av revisors oppgaver og plikter vises det til:  
<https://revisorforeningen.no/revisjonsberetninger>

Bodø, 23. mars 2022  
**PricewaterhouseCoopers AS**

Silja Eriksen  
Statsautorisert revisor  
(elektronisk signert)

(2)



 Securely signed with Brevio

Revisjonsberetning Gigante Salmon AS

**Signers:**

<b>Name</b>	<b>Method</b>	<b>Date</b>
Eriksen, Silja	BANKID_MOBILE	2022-03-25 15:42

**This document package contains:**

- Closing page (this page)
- The original document(s)
- The electronic signatures. These are not visible in the document, but are electronically integrated.



This file is sealed with a digital signature.  
The seal is a guarantee for the authenticity  
of the document.