



## ÅRSREGNSKAPET FOR REGNSKAPSÅRET 2015 - GENERELL INFORMASJON

### Enheten

Organisasjonsnummer: 994 428 063  
Organisasjonsform: Aksjeselskap  
Foretaksnavn: BJØRN LANGVIK TRANSPORT AS  
Forretningsadresse: Trolldalen 13  
1676 KRÅKERØY

### Regnskapsår

Årsregnskapets periode: 01.01.2015 - 31.12.2015

### Konsern

Morselskap i konsern: Nei

### Regnskapsregler

Regler for små foretak benyttet: Ja  
Benyttet ved utarbeidelsen av årsregnskapet til selskapet: Regnskapslovens alminnelige regler

### Årsregnskapet fastsatt av kompetent organ

Bekreftet av representant for selskapet: Bjørn Langvik  
Dato for fastsettelse av årsregnskapet: 29.02.2016

### Grunnlag for avgivelse

År 2015: Årsregnskapet er elektronisk innlevert  
År 2014: Tall er hentet fra elektronisk innlevert årsregnskap fra 2015

*Det er ikke krav til at årsregnskapet m.v. som sendes til Regnskapsregisteret er undertegnet. Kontrollen på at dette er utført ligger hos revisor/enhetens øverste organ. Sikkerheten ivaretas ved at innsender har rolle/rettighet for innsending av årsregnskapet via Altinn, og ved at det bekreftes at årsregnskapet er fastsatt av kompetent organ.*

Brønnøysundregistrene, 31.08.2019



## Resultatregnskap

Beløp i: NOK	Note	2015	2014
<b>RESULTATREGNSKAP</b>			
<b>Inntekter</b>			
Salgsinntekt		5 888 899	4 479 985
Annen driftsinntekt		63 000	
<b>Sum inntekter</b>		<b>5 951 899</b>	<b>4 479 985</b>
<b>Kostnader</b>			
Fremmedytelser			49 910
Lønnskostnad	1, 3, 9	2 503 442	1 749 151
Avskrivning på driftsmidler og immaterielle eiendeler	10	154 250	20 200
Annen driftskostnad	4	2 977 807	2 487 241
<b>Sum kostnader</b>		<b>5 635 499</b>	<b>4 306 501</b>
<b>Driftsresultat</b>		<b>316 400</b>	<b>173 483</b>
<b>Finansinntekter og finanskostnader</b>			
Annen renteinntekt		3 051	3 099
<b>Sum finansinntekter</b>		<b>3 051</b>	<b>3 099</b>
Annen rentekostnad		58 563	1 780
Annen finanskostnad		17 675	5 927
<b>Sum finanskostnader</b>		<b>76 238</b>	<b>7 707</b>
<b>Netto finans</b>		<b>-73 187</b>	<b>-4 608</b>
<b>Ordinært resultat før skattekostnad</b>		<b>243 212</b>	<b>168 875</b>
Skattekostnad på ordinært resultat	6	54 840	51 857
<b>Ordinært resultat etter skattekostnad</b>		<b>188 372</b>	<b>117 018</b>
<b>Årsresultat</b>		<b>188 372</b>	<b>117 018</b>
<b>Totalresultat</b>		<b>188 373</b>	<b>117 018</b>
<b>Overføringer og disponeringer</b>			
Utbytte		100 000	
Annen egenkapital		88 372	117 018



## Resultatregnskap

<b>Beløp i: NOK</b>	<b>Note</b>	<b>2015</b>	<b>2014</b>
Sum overføringer og disponeringer		188 372	117 018



## Balanse

Beløp i: NOK	Note	2015	2014
<b>BALANSE - EIENDELER</b>			
<b>Anleggsmidler</b>			
<b>Immaterielle eiendeler</b>			
<b>Varige driftsmidler</b>			
Driftsløsøre, inventar, verktøy, kontormaskiner, ol.	10	2 085 740	
<b>Sum varige driftsmidler</b>		<b>2 085 740</b>	
<b>Sum anleggsmidler</b>		<b>2 085 740</b>	<b>0</b>
<b>Omløpsmidler</b>			
<b>Varer</b>			
<b>Fordringer</b>			
Kundefordringer	5	860 669	682 777
Andre fordringer		157 051	162 321
<b>Sum fordringer</b>		<b>1 017 720</b>	<b>845 098</b>
<b>Bankinnskudd, kontanter og lignende</b>			
Bankinnskudd, kontanter og lignende	2	542 987	356 386
<b>Sum bankinnskudd, kontanter og lignende</b>		<b>542 987</b>	<b>356 386</b>
<b>Sum omløpsmidler</b>		<b>1 560 708</b>	<b>1 201 484</b>
<b>SUM EIENDELER</b>		<b>3 646 448</b>	<b>1 201 484</b>
<b>BALANSE - EGENKAPITAL OG GJELD</b>			
<b>Egenkapital</b>			
<b>Innskutt egenkapital</b>			
Aksjekapital (100 aksjer á kr 1 000,00)	12, 13, 14	100 000	100 000
<b>Sum innskutt egenkapital</b>		<b>100 000</b>	<b>100 000</b>
<b>Opptjent egenkapital</b>			



## Balanse

<b>Beløp i: NOK</b>	<b>Note</b>	<b>2015</b>	<b>2014</b>
Annen egenkapital		449 731	361 359
<b>Sum opptjent egenkapital</b>		<b>449 731</b>	<b>361 359</b>
<b>Sum egenkapital</b>		<b>549 731</b>	<b>461 359</b>
<b>Gjeld</b>			
<b>Langsiktig gjeld</b>			
Utsatt skatt		54 840	
<b>Sum avsetninger for forpliktelser</b>		<b>54 840</b>	
<b>Annen langsiktig gjeld</b>			
Gjeld til kredittinstitusjoner	11	2 075 994	
<b>Sum annen langsiktig gjeld</b>		<b>2 075 994</b>	
<b>Sum langsiktig gjeld</b>		<b>2 130 834</b>	<b>0</b>
<b>Kortsiktig gjeld</b>			
Gjeld til kredittinstitusjoner			
Leverandørgjeld		198 890	139 153
Betalbar skatt			51 857
Skyldige offentlige avgifter		295 823	229 295
Utbytte		100 000	
Annen kortsiktig gjeld		371 169	319 819
<b>Sum kortsiktig gjeld</b>		<b>965 882</b>	<b>740 125</b>
<b>Sum gjeld</b>		<b>3 096 716</b>	<b>740 125</b>
<b>SUM EGENKAPITAL OG GJELD</b>		<b>3 646 448</b>	<b>1 201 484</b>



## Noter 2015 SPESIAL - TRANSPORT AS

### Regnskapsprinsipper

Årsregnskapet er satt opp i samsvar med regnskapsloven og god regnskapsskikk for små foretak.

### Salgsinntekter

Tjenester inntektsføres etter hvert som de leveres.

### Klassifisering og vurdering av balanseposter

Omløpsmidler og kortsiktig gjeld omfatter poster som knytter seg til varekretsløpet. For andre poster enn kundefordringer omfattes poster som forfaller til betaling innen ett år etter transaksjonsdagen. Anleggsmidler er eiendeler bestemt til varig eie og bruk. Langsiktig gjeld er gjeld som forfaller senere enn ett år etter transaksjonsdagen.

Omløpsmidler vurderes til laveste av anskaffelseskost og virkelig verdi. Kortsiktig gjeld balanseføres til nominelt beløp på etableringstidspunktet.

Anleggsmidler vurderes til anskaffelseskost. Varige anleggsmidler avskrives etter en fornuftig avskrivningsplan. Anleggsmidlene nedskrives til virkelig verdi ved verdifall som ikke forventes å være forbigående. Langsiktig gjeld med unntak av andre avsetninger balanseføres til nominelt beløp på etableringstidspunktet.

### Fordringer

Kundefordringer og andre fordringer er oppført i balansen til pålydende etter fradrag for avsetning til forventet tap. Avsetning til tap gjøres på grunnlag av individuelle vurderinger av de enkelte fordringene. I tillegg gjøres det for øvrige kundefordringer en uspesifisert avsetning for å dekke antatt tap.

### Varige driftsmidler

Varige driftsmidler balanseføres og avskrives over driftsmidlenes levetid dersom de har antatt levetid over 3 år og har en kostpris som overstiger kr 15.000. Direkte vedlikehold av driftsmidler kostnadsføres løpende under driftskostnader, mens påkostninger eller forbedringer tillegges driftsmidlets kostpris og avskrives i takt med driftsmidlet.

### Skatt

Skattekostnaden i resultatregnskapet omfatter både periodens betalbare skatt og endring i utsatt skatt. Utsatt skatt er beregnet med 25% på grunnlag av de midlertidige forskjeller som eksisterer mellom regnskapsmessige og skattemessige verdier, samt ligningsmessig underskudd til fremføring ved utgangen av regnskapsåret. Skatteøkende og skattereduserende midlertidige forskjeller som reverserer eller kan reversere i samme periode er utlignet og skattevirkningen er beregnet på nettogrnnlaget.

### Note 1 - Lønnskostnader etc

Spesifikasjon av lønnskostnader	2015	2014
Lønn	2 097 921	1 453 819
Arbeidsgiveravgift	297 915	209 277
Andre relaterte ytelser	107 606	86 054
<b>Sum</b>	<b>2 503 442</b>	<b>1 749 151</b>

Foretaket har sysselsatt 5 årsverk i regnskapsåret.

### Note 2 - Bankinnskudd

I posten for bankinnskudd inngår egen konto for bundne skattetrekksmidler med kr 79 917. I tillegg inngår ytterligere et bundet beløp på kr 239 982. Skyldig skattetrekk er kr 73 665.



## Note 3 - Ytelse til ledende personer

### Ytelse til ledende personer

Type ytelse	Daglig leder og styrets leder	Styremedlem
Lønn	437 850	565 700
Pensjonsutgifter		
Annen godtgjørelse	73 400	27 560

Selskapets styreleder har et lån/forskudd lønn på kr 115 680 i selskapet. Det er ikke stillet sikkerhet for lånet, men det ligger innenfor den frie egenkapitalen. Det er foreløpig ikke tegnet nedbetalingsavtale. Kr. 100.000 nedbetales med årets avsatte utbytte.

## Note 4 - Revisjonshonorar

### Revisjon og andre tjenester

Kostnadsført revisjonshonorar for 2015 utgjør kr 12 000. Honorar for annen bistand utgjør kr 10 000 .

## Note 5 - Kundefordringer

Kundefordringer er vurdert til pålydende, nedskrevet med forventet tap på fordringer. Det er ikke tapsført kundefordringer i løpet av 2015.

Spesifikasjon kundefordringer	2015	2014
Kundefordringer til pålydende	860 669	682 777
Avsatt til dekning av usikre fordringer		
<b>Netto oppførte kundefordringer</b>	<b>860 669</b>	<b>682 777</b>

## Note 6 - Skatt

### Grunnlag for beregning av skatt

	2015	2014
Ordinært resultat før skattekostnad	243 212	168 875
+/- Permanente forskjeller	4 984	10 197
+/- Årets endring i midlertidige forskjeller	(391 732)	12 991
<b>Årets skattegrunnlag</b>	<b>(143 536)</b>	<b>192 063</b>

Betalbar inntektsskatt for selskapet basert på 27%		51 857
Sum		51 857

+/- Endring i utsatt skatt	54 840	
<b>Skattekostnad i resultatregnskapet</b>	<b>54 840</b>	<b>51 857</b>

Betalbar skatt i skattekostnad		51 857
--------------------------------	--	--------

<b>Betalbar skatt i balansen</b>	<b>0</b>	<b>51 857</b>
----------------------------------	----------	---------------



## Note 7 - Midl. forskjeller - Utsatt skatt/skattefordel

Utsatt skatt/utsatt skattefordel i balansen avsettes på grunnlag av forskjeller mellom regnskapsmessige og skattemessige verdier i henhold til norsk regnskapsstandard for skatt. Midlertidige skatteøkende og skattereduserende forskjeller som kan utlignes er nettoført.

Midlertidige forskjeller knyttet til:	01.01.2015	31.12.2015	Endring
Anleggsmidler	(28 836)	362 896	(391 732)
Skattemessig fremførbart underskudd		(143 536)	143 536
Netto forskjeller	(28 836)	219 360	(248 196)
Skattereduserende forskjeller som ikke kan utlignes	28 836		28 836
Sum midlertidige forskjeller	0	219 360	(219 360)
<b>Utsatt skatt 31.12.15. basert på 25%</b>	<b>0</b>	<b>54 840</b>	<b>(54 840)</b>

## Note 8 - Egenkapital

Spesifikasjon egenkapital	Aksjekapital	Annen EK	Sum
Egenkapital 01.01.2015	100 000	361 359	461 359
Årets resultat		188 372	188 372
Avsatt utbytte		(100 000)	(100 000)
<b>Egenkapital 31.12.2015</b>	<b>100 000</b>	<b>449 731</b>	<b>549 731</b>

## Note 9 - Obligatorisk tjenestepensjon

### Obligatorisk tjenestepensjon

Foretaket er pliktig til å ha tjenestepensjonsordning etter lov om obligatorisk tjenestepensjon, og har opprettet avtale som tilfredstiller loven.

## Note 10 - Spesifikasjon av varige driftsmidler

Spesifikasjon varige driftsmidler	Driftsløsøre, inventar o.l
Anskaffelseskost 01.01.2015	110 000
Tilgang i året	2 239 990
Avgang i året	(110 000)
<b>Anskaffelseskost 31.12.2015</b>	<b>2 239 990</b>
Akk. av- og nedskr. 01.01.2015	(110 000)
Akkumulerte avskr. 31.12.2015	(154 250)
<b>Balanseført verdi pr. 31.12.2015</b>	<b>2 085 740</b>
Årets avskrivninger	(154 250)
Økonomisk levetid	5,0 - 7,0 år
<b>Avskrivningsplan: Lineær</b>	<b>14,29 - 20 %</b>



## Note 11 - Pantstillelser og garantier m.v.

### Pantstillelser og garantier m.v.

Spesifikasjon	2015	2014
Kassekreditt	0	0
Gjeld til kredittinstitusjoner	2 075 994	0
<b>Sum</b>	<b>2 075 994</b>	<b>0</b>
Balansført verdi av eiendeler pantsatt for egen gjeld	2 085 740	20 200
<b>Sum</b>	<b>2 085 740</b>	<b>20 200</b>

Lånene er annuitetslån med en nedbetalingstid på 7 år fra oppstart i 2015.  
Pant inntil kr 100.000 som omfatter motorvogn og anleggsmaskiner i sin helhet.  
Salgs pant i motorvogn kr 2 195 651.

## Note 12 - Aksjekapital

Foretaket har 100 aksjer, pålydende kr 1.000, noe som gir en samlet aksjekapital på kr 100.000.

## Note 13 - Aksjonærer

### Foretakets aksjonær pr 31.12. 2015

Foretaket har 1 aksjonær.

Aksjonærens navn	Antall aksjer	Eierandel
Langvik, Bjørn Claes	100	100,00%
<b>Sum</b>	<b>100</b>	<b>100,00%</b>

## Note 14 - Aksjeinnehav

### Aksjeinnehav ledende personer

Tittel	Navn	Antall aksjer
Styrets leder	Bjørn Langvik	100



## Årsberetning 2015 SPESIAL - TRANSPORT AS

### Virksomhetens art og hvor den drives

Spesial-Transport AS er et selskap som driver med transportvirksomhet. Selskapet holder til i Fredrikstad.

### Stilling og resultat

Selskapet har hatt en økning i omsetningen og resultatet før skatt er noe bedre enn i fjor. Selskapet har en egenkapitalandel på 15 %. Styret mener at årsregnskapet gir et rettvise bilde av selskapets eiendeler og gjeld, finansielle stilling og resultat.

### Fortsatt drift

Styret mener at forutsetningen om fortsatt drift er til stede, og årsregnskapet er satt opp under denne forutsetningen.

### Arbeidsmiljø

I henhold til gjeldende lover og forskrifter fører selskapet oversikt over totalt sykefravær blant selskapets ansatte. I år har det ikke vært registrert noe sykefravær utover korttidsfravær. Det er vår bestemte oppfatning at arbeidsmiljøet og den generelle trivsel på arbeidsplassen er god.

### Likestilling

Det har vært en kvinne og fire menn ansatt i selskapet i år, disse utgjorde omtrent fem årsverk. I styret sitter det en mann og en kvinne.

### Ytre miljø

Selskapet forurenser ikke det ytre miljø annet enn ved bruk av selskapets biler.

Fredrikstad, 24. februar 2016  
I styret for Spesial-Transport AS

---

Bjørn Langvik  
Styrets leder/Daglig leder

---

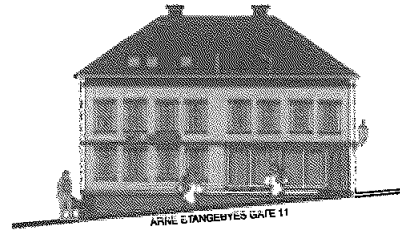
Tove Langvik  
Styremedlem



## ØST-REVISJON

KONTORFELLESKAP

Einar Hellstrøm AS G Ramberg Revisjon AS John - Edvard Haugesten  
Tore Sand AS Grøm & Gluppe Revisjon AS



Til generalforsamlingen i Spesial-Transport AS

### REVISORS BERETNING 2015

#### Uttalelse om årsregnskapet

Vi har revidert årsregnskapet for Spesial-Transport AS som viser et overskudd på kr 188.372. Årsregnskapet består av balanse per 31. desember 2015, resultatregnskap for regnskapsåret avsluttet per denne datoen, og en beskrivelse av vesentlige anvendte regnskapsprinsipper og andre noteopplysninger.

#### Styret og daglig leders ansvar for årsregnskapet

Styret og daglig leder er ansvarlig for å utarbeide årsregnskapet og for at det gir et rettviseende bilde i samsvar med regnskapslovens regler og god regnskapsskikk i Norge, og for slik intern kontroll som ledelsen finner nødvendig for å muliggjøre utarbeidelsen av et årsregnskap som ikke inneholder vesentlig feilinformasjon, verken som følge av misligheter eller feil.

#### Revisors oppgaver og plikter

Vår oppgave er å gi uttrykk for en mening om dette årsregnskapet på bakgrunn av vår revisjon. Vi har gjennomført revisjonen i samsvar med lov, forskrift og god revisjonsskikk i Norge, herunder International Standards on Auditing. Revisjonsstandardene krever at vi etterlever etiske krav og planlegger og gjennomfører revisjonen for å oppnå betryggende sikkerhet for at årsregnskapet ikke inneholder vesentlig feilinformasjon. En revisjon innebærer utførelse av handlinger for å innhente revisjonsbevis for beløpene og opplysningene i årsregnskapet. De valgte handlingene avhenger av revisors skjønn, herunder vurderingen av risikoene for at årsregnskapet inneholder vesentlig feilinformasjon, enten det skyldes misligheter eller feil. Ved en slik risikovurdering tar revisor hensyn til den interne kontrollen som er relevant for selskapets utarbeidelse av et årsregnskap som gir et rettviseende bilde. Formålet er å utforme revisjonshandlinger som er hensiktsmessige etter omstendighetene, men ikke for å gi uttrykk for en mening om effektiviteten av selskapets interne kontroll. En revisjon omfatter også en vurdering av om de anvendte regnskapsprinsippene er hensiktsmessige og om regnskapsestimaterne utarbeidet av ledelsen er rimelige, samt en vurdering av den samlede presentasjonen av årsregnskapet. Etter vår oppfatning er innhentet revisjonsbevis tilstrekkelig og hensiktsmessig som grunnlag for vår konklusjon.

#### Konklusjon

Etter vår mening er årsregnskapet avgitt i samsvar med lov og forskrifter og gir et rettviseende bilde av den finansielle stillingen til Spesial-Transport AS per 31. desember 2015, og av resultater for regnskapsåret som ble avsluttet per denne datoen i samsvar med regnskapslovens regler og god regnskapsskikk i Norge.

#### Fredrikstad

Arne Stangebyesgt. 11  
Postboks 56  
1601 Fredrikstad

Tlf: 69 38 31 00  
Fax: 69 38 31 20  
E-mail: [post@ost-revisjon.com](mailto:post@ost-revisjon.com)



MEMBER  
REVISORFORENINGEN



**Uttalelse om øvrige forhold**

*Årsberetningen*

Basert på vår revisjon av årsregnskapet som beskrevet ovenfor, mener vi at opplysningene i årsberetningen om årsregnskapet, forutsetningen om fortsatt drift er konsistente med årsregnskapet og er i samsvar med lov og forskrifter.

*Registrering og dokumentasjon*

Basert på vår revisjon av årsregnskapet som beskrevet ovenfor, og kontrollhandlinger vi har funnet nødvendig i henhold til internasjonal standard for attestasjonsoppdrag ISAE 3000 "Attestasjonsoppdrag som ikke er revisjon eller forenklet revisorkontroll av historisk finansiell informasjon", mener vi at ledelsen har oppfylt sin plikt til å sørge for ordentlig og oversiktlig registrering og dokumentasjon av selskapets regnskapsopplysninger i samsvar med lov og god bokføringsskikk i Norge.

*Andre forhold*

Selskapets aksjonær har et lån i selskapet på kr 115.680. Lånet er i strid med aksjeloven § 8-7 da det ikke er stilt betryggende sikkerhet for lånet. Det er innenfor selskapets frie egenkapital. Lånet nedbetales med årets avsatte utbytte.

Fredrikstad, 25. februar 2016

Tore Sand AS

Revisornr. 976 534 018

Tore Sand  
registrert revisor