



## ÅRSREGNSKAPET FOR REGNSKAPSÅRET 2022 - GENERELL INFORMASJON

### Enheten

Organisasjonsnummer: 911 724 561  
Organisasjonsform: Samvirkeforetak  
Foretaksnavn: OVERHALLA MONTESSORISKOLE SA  
Forretningsadresse: Stasjonsvegen 6  
7863 OVERHALLA

### Regnskapsår

Årsregnskapets periode: 01.01.2022 - 31.12.2022

### Konsern

Morselskap i konsern: Nei

### Regnskapsregler

Regler for små foretak benyttet: Ja  
Benyttet ved utarbeidelsen av årsregnskapet til selskapet: Regnskapslovens alminnelige regler

### Årsregnskapet fastsatt av kompetent organ

Bekreftet av representant for selskapet: Gaute Bakkan  
Dato for fastsettelse av årsregnskapet: 27.03.2023

### Grunnlag for avgivelse

År 2022: Årsregnskapet er elektronisk innlevert  
År 2021: Tall er hentet fra elektronisk innlevert årsregnskap fra 2022

*Det er ikke krav til at årsregnskapet m.v. som sendes til Regnskapsregisteret er undertegnet. Kontrollen på at dette er utført ligger hos revisor/enhetens øverste organ. Sikkerheten ivaretas ved at innsender har rolle/rettighet for innsending av årsregnskapet via Altinn, og ved at det bekreftes at årsregnskapet er fastsatt av kompetent organ.*

Brønnøysundregistrene, 12.07.2024



## Resultatregnskap

Beløp i: NOK	Note	2022	2021
<b>RESULTATREGNSKAP</b>			
<b>Inntekter</b>			
Salgsinntekt	2, 3, 4	13 427 910	13 451 718
Annen driftsinntekt		1 568	3 018
<b>Sum inntekter</b>		<b>13 429 478</b>	<b>13 454 736</b>
<b>Kostnader</b>			
Varekostnad	4	297 867	332 624
Lønnskostnad	4, 5	10 032 866	8 972 651
Avskrivning	6	68 386	63 951
Annen driftskostnad	4, 5, 7	2 391 872	2 386 753
<b>Sum kostnader</b>		<b>12 790 991</b>	<b>11 755 979</b>
<b>Driftsresultat</b>		<b>638 487</b>	<b>1 698 757</b>
<b>Finansinntekter og finanskostnader</b>			
Annen finansinntekt		9 829	8 697
<b>Sum finansinntekter</b>		<b>9 829</b>	<b>8 697</b>
Annen finanskostnad		47 592	46 926
<b>Sum finanskostnader</b>		<b>47 592</b>	<b>46 926</b>
<b>Netto finans</b>		<b>-37 763</b>	<b>-38 229</b>
<b>Ordinært resultat før skattekostnad</b>		<b>600 724</b>	<b>1 660 528</b>
<b>Ordinært resultat etter skattekostnad</b>		<b>600 724</b>	<b>1 660 528</b>
<b>Årsresultat</b>		<b>600 724</b>	<b>1 660 528</b>
<b>Overføringer og disponeringer</b>			
Overføringer annen egenkapital	8	600 724	1 660 528
<b>Sum overføringer og disponeringer</b>		<b>600 724</b>	<b>1 660 528</b>



### Balanse

Beløp i: NOK	Note	2022	2021
<b>BALANSE - EIENDELER</b>			
<b>Anleggsmidler</b>			
<b>Immaterielle eiendeler</b>			
<b>Varige driftsmidler</b>			
Tomter, bygninger og annen fast eiendom	6	2 855 024	1 121 032
Driftsløsøre, inventar, verktøy, kontormaskiner ol	6	33 684	55 622
<b>Sum varige driftsmidler</b>		<b>2 888 708</b>	<b>1 176 654</b>
<b>Sum anleggsmidler</b>		<b>2 888 708</b>	<b>1 176 654</b>
<b>Omløpsmidler</b>			
<b>Varer</b>			
<b>Fordringer</b>			
Kundefordringer		56 439	1 035 334
Andre fordringer		969 762	570 858
<b>Sum fordringer</b>		<b>1 026 201</b>	<b>1 606 192</b>
<b>Bankinnskudd, kontanter og lignende</b>			
<b>Sum bankinnskudd, kontanter og lignende</b>	9	<b>4 857 669</b>	<b>4 363 100</b>
<b>Sum omløpsmidler</b>		<b>5 883 870</b>	<b>5 969 292</b>
<b>SUM EIENDELER</b>		<b>8 772 578</b>	<b>7 145 946</b>
<b>BALANSE - EGENKAPITAL OG GJELD</b>			
<b>Egenkapital</b>			
<b>Innskutt egenkapital</b>			
Aksjekapital	8	63 300	59 300
<b>Sum innskutt egenkapital</b>		<b>63 300</b>	<b>59 300</b>
<b>Opptjent egenkapital</b>			
Annen egenkapital	4, 8	5 088 440	4 487 716



## Balanse

Beløp i: NOK	Note	2022	2021
<b>Sum opptjent egenkapital</b>		<b>5 088 440</b>	<b>4 487 716</b>
<b>Sum egenkapital</b>		<b>5 151 740</b>	<b>4 547 016</b>
<b>Gjeld</b>			
<b>Langsiktig gjeld</b>			
<b>Annen langsiktig gjeld</b>			
Gjeld til kredittinstitusjoner	10	819 829	893 435
<b>Sum annen langsiktig gjeld</b>		<b>819 829</b>	<b>893 435</b>
<b>Sum langsiktig gjeld</b>		<b>819 829</b>	<b>893 435</b>
<b>Kortsiktig gjeld</b>			
Leverandørgjeld		1 171 425	366 134
Skyldige offentlige avgifter	9	496 683	457 021
Annen kortsiktig gjeld		1 132 901	882 340
<b>Sum kortsiktig gjeld</b>		<b>2 801 009</b>	<b>1 705 495</b>
<b>Sum gjeld</b>		<b>3 620 838</b>	<b>2 598 930</b>
<b>SUM EGENKAPITAL OG GJELD</b>		<b>8 772 578</b>	<b>7 145 946</b>



## Brønnøysundregistrene

### ÅRSREGNSKAP FOR REGNSKAPSÅRET 2022 - GENERELL INFORMASJON

Journalnummer: 2023 543912

#### Enheten

Organisasjonsnummer: 911 724 561  
Organisasjonsform: Samvirkeforetak  
Foretaksnavn: OVERHALLA MONTESSORISKOLE SA  
Forretningsadresse: Stasjonsvegen 6  
7863 OVERHALLA

#### Regnskapsår

Årsregnskapets periode: 01.01.2022 - 31.12.2022

#### Konsern

Morselskap i konsern: Nei

#### Regnskapsregler

Regler for små foretak benyttet: Ja  
Benyttet ved utarbeidelsen av  
årsregnskapet til selskapet: Regnskapslovens alminnelige regler

#### Årsregnskapet fastsatt av kompetent organ

Bekreftet av representant for selskapet: Gaute Bakkan  
Dato for fastsettelse av årsregnskapet: 27.03.2023

#### Grunnlag for avgivelse

År 2022: Årsregnskap er elektronisk innlevert.  
År 2021: Tall er hentet fra elektronisk innlevert årsregnskap fra 2022.

*Det er ikke krav til at årsregnskapet m.v. som sendes til Regnskapsregisteret er undertegnet. Kontrollen på at dette er utført ligger hos revisor/enhetens øverste organ. Sikkerheten ivaretas ved at innsender har rolle/rettighet for innsending av årsregnskapet via Altinn, og ved at det bekreftes at årsregnskapet er fastsatt av kompetent organ.*

Brønnøysundregistrene, 04.07.2023



Organisasjonsnr: 911 724 561  
OVERHALLA MONTESSORISKOLE SA

## RESULTATREGNSKAP

<b>Beløp i: NOK</b>	<b>Note</b>	<b>2022</b>	<b>2021</b>
<b>RESULTATREGNSKAP</b>			
<b>Inntekter</b>			
Salgsinntekt		13 427 910	13 451 718
Annen driftsinntekt	2, 3, 4	1 568	3 018
<b>Sum inntekter</b>		<b>13 429 478</b>	<b>13 454 736</b>
<b>Kostnader</b>			
Varekostnad	4	297 867	332 624
Lønnskostnad	4, 5	10 032 866	8 972 651
Avskrivning	6	68 386	63 951
Annen driftskostnad	4, 5, 7	2 391 872	2 386 753
<b>Sum kostnader</b>		<b>12 790 991</b>	<b>11 755 979</b>
<b>Driftsresultat</b>		<b>638 487</b>	<b>1 698 757</b>
<b>Finansinntekter og finanskostnader</b>			
Annen finansinntekt		9 829	8 697
<b>Sum finansinntekter</b>		<b>9 829</b>	<b>8 697</b>
Annen finanskostnad		47 592	46 926
<b>Sum finanskostnader</b>		<b>47 592</b>	<b>46 926</b>
<b>Netto finans</b>		<b>-37 763</b>	<b>-38 229</b>
<b>Ordinært resultat før skattekostnad</b>		<b>600 724</b>	<b>1 660 528</b>
<b>Ordinært resultat etter skattekostnad</b>		<b>600 724</b>	<b>1 660 528</b>
<b>Årsresultat</b>		<b>600 724</b>	<b>1 660 528</b>
<b>Overføringer og disponeringer</b>			
Overføringer annen egenkapital	8	600 724	1 660 528
<b>Sum overføringer og disponeringer</b>		<b>600 724</b>	<b>1 660 528</b>



Organisasjonsnr: 911 724 561  
OVERHALLA MONTESSORISKOLE SA

## BALANSE

Beløp i: NOK	Note	2022	2021
<b>BALANSE - EIENDELER</b>			
<b>Anleggsmidler</b>			
<b>Immaterielle eiendeler</b>			
<b>Varige driftsmidler</b>			
Tomter, bygninger og annen fast eiendom 6			
		2 855 024	1 121 032
Driftsløsøre, inventar, verktøy, kontormaskiner ol 6			
		33 684	55 622
		<b>2 888 708</b>	<b>1 176 654</b>
		<b>Sum varige driftsmidler</b>	
		<b>2 888 708</b>	<b>1 176 654</b>
<b>Sum anleggsmidler</b>			
		<b>2 888 708</b>	<b>1 176 654</b>
<b>Omløpsmidler</b>			
<b>Varer</b>			
<b>Fordringer</b>			
Kundefordringer 56 439			
		1 035 334	1 035 334
Andre fordringer 969 762			
		570 858	570 858
		<b>1 026 201</b>	<b>1 606 192</b>
		<b>Sum fordringer</b>	
<b>Bankinnskudd, kontanter og lignende</b>			
Sum bankinnskudd, kontanter og lignende 9			
		4 857 669	4 363 100
		<b>4 857 669</b>	<b>4 363 100</b>
		<b>Sum omløpsmidler</b>	<b>5 969 292</b>
		<b>5 883 870</b>	<b>5 969 292</b>
		<b>SUM EIENDELER</b>	<b>8 772 578</b>
		<b>8 772 578</b>	<b>7 145 946</b>
<b>BALANSE - EGENKAPITAL OG GJELD</b>			
<b>Egenkapital</b>			
<b>Innskutt egenkapital</b>			
Aksjekapital 8			
		63 300	59 300
		<b>63 300</b>	<b>59 300</b>
		<b>Sum innskutt egenkapital</b>	
<b>Opptjent egenkapital</b>			
Annen egenkapital 4, 8			
		5 088 440	4 487 716
		<b>5 088 440</b>	<b>4 487 716</b>
		<b>Sum opptjent egenkapital</b>	
		<b>5 151 740</b>	<b>4 547 016</b>
		<b>Sum egenkapital</b>	
		<b>5 151 740</b>	<b>4 547 016</b>
<b>Gjeld</b>			
<b>Langsiktig gjeld</b>			
Annen langsiktig gjeld			
Gjeld til kredittinstitusjoner 10			
		819 829	893 435
		<b>819 829</b>	<b>893 435</b>



Sum annen langsiktig gjeld	819 829	893 435
Sum langsiktig gjeld	819 829	893 435
<b>Kortsiktig gjeld</b>		
Leverandørgjeld	1 171 425	366 134
Skyldige offentlige avgifter	9 496 683	457 021
Annen kortsiktig gjeld	1 132 901	882 340
Sum kortsiktig gjeld	2 801 009	1 705 495
Sum gjeld	3 620 838	2 598 930
SUM EGENKAPITAL OG GJELD	8 772 578	7 145 946



Organisasjonsnr: 911 724 561  
OVERHALLA MONTESSORISKOLE SA

NOTEOPPLYSNINGER - SELSKAP - alle poster oppgitt i hele tall

Note

Antall aksjer og aksjeeiere

Note

Antall årsverk i regnskapsåret

Virksomheten har hatt følgende antall årsverk:  
16.20

Omløpsmidler                      Startdato      Sluttdato      Endring

Skattemessig fremf.undersk. Startdato      Sluttdato      Endring

Kortsiktig gjeld                      Startdato      Sluttdato      Endring



## Overhalla Montessoriskole Sa

---

### Noter til regnskapet for 2022

#### Note 1 - Regnskapsprinsipper

Årsregnskapet er satt opp i samsvar med regnskapslovens bestemmelser og god regnskapsskikk for små foretak.

##### *Salgsinntekter*

Inntekter og tilskudd resultatføres i takt med opptjening.

##### *Fordringer*

Kundefordringer og andre fordringer er oppført i balansen til pålydende etter fradrag for avsetning til forventet tap. Avsetning til tap gjøres på grunnlag av individuelle vurderinger av de enkelte fordringene. I tillegg gjøres det for øvrige kundefordringer en uspesifisert avsetning for å dekke antatt tap.

##### *Varige driftsmidler*

Varige driftsmidler balanseføres og avskrives lineært over driftsmidlets forventede levetid. Vesentlige driftsmidler som består av betydelige komponenter med ulik levetid er dekomponert med ulik avskrivningstid for de ulike komponentene. Direkte vedlikehold av driftsmidler kostnadsføres løpende under driftskostnader, mens påkostninger eller forbedringer tillegges driftsmidlets kostpris og avskrives i takt med driftsmidlet.

##### *Skatter*

Skole har vedtaksfestet at den ikke driver med økonomisk formål, og driver ikke skattemesig næringsvirksomhet.

#### Note 2 - Offentlig finansieringskilder

<i>Bidragstypene</i>	<b>2022</b>	<b>2021</b>
Utdanningsdirektoratet Skoledrift og kapitaltilskudd	10 372 380	10 611 060
Overhalla kommune Spesialundervisning	1 567 561	1 617 242
Grong kommune Speialundervisning	868 847	550 392
Undervisningsdirektoratet utdanningsstipend	108 000	135 077
Utdanningsdirektoratet Kapitaltilskudd	122 290	167 147
Utdanningsdirektoratet annet	13 572	87 914
Utdanningsdirektoratet merutgifter covid -19	94 150	22 093
Andre	1 930	0
Sum	<u>13 148 730</u>	<u>13 190 925</u>

#### Note 3 - Skolepenger

	<b>2022</b>	<b>2021</b>
Skolepenger	216 400	198 443

Det har i 2022 vært justeringer av sats for skolepenger. Ordinær sats for skolepenger pr elev var kr 3 500,- pr år for skoleåret 2021/2022 og kr 3 800,- pr år for 2022/2023. Skolen har ingen moderasjonsordninger vedrørende skolepenger.

Skolepenger utgjør 2 % av ordinært statstilskudd i følge friskole loven.



## Overhalla Montessoriskole Sa

### Noter til regnskapet for 2022

#### Note 4 - Tilleggsviksomhet

Overhalla Montessoriskole driver SFO/heldagskole, samt matservering (kantinedrift). Regnskapet for disse tilleggsviksomhetene blir overført til eget avdelingsregnskap.

SFO har et underskudd på kr.80 623,- for regnskapsåret 2022., mens kantinedriften går med et overskudd på kr 89 060,-. Totalt sett går tilleggsviksomhetene i pluss i regnskapsåret 2022 med totalt overskudd kr. 8 437,-

Inntekter	Bokført	Andel SFO %	Andel SFO	Andel Kantine %	Andel kantine	Totalt
Føreldebetaling	216400			100 %	216 400	216 400
Ansattebetaling				100 %	62 780	62 780
Sum inntekter					279 180	279 180
<b>Kostnader</b>						
<b>Direkte kostnader</b>						
Lønnskostnad		100,00 %	-65 620	100,00 %	-39 195	-104 815
Matutgifter	-198185			75,00 %	-148 639	-148 639
Husleie			-1 000			-1 000
Andel felleskostnader SFO	-270729	4,70 %	-12 723			-12 723
Andel felleskostnader kantine	-305192			0,71 %	-2 181	-2 181
Utsyr til SFO	-27233	4,70 %	-1 280			-1 280
Kjøkkenutstyr	-14725			0,71 %	-105	-105
Sum kostnader			-80 623		-190 120	-270 743
Resultat			-80 623		89 060	8 437

Tallene er inkludert i regnskapet for Overhalla Montessoriskole SA for 2022

#### Note 5 - Lønnskostnader, antall ansatte, lån til ansatte og godtgjørelse til revisor

Lønnskostnader	2022	2021
Lønninger	8 962 448	7 996 023
Arbeidsgiveravgift	488 486	433 046
Pensjonskostnader	587 662	492 437
Andre ytelser	49 889	51 146
Aktiverte lønnskostnader	-55 619	0
Sum	10 032 866	8 972 652

Selskapet har i regnskapsåret sysselsatt totalt 16,2 årsverk.

Selskapet er pliktig til å ha tjenestespensjonsordning etter loven om obligatorisk tjenestepensjon. Selskapets pensjonsordning tilfredstiller kravene i denne lov.

#### Note 6 - Varige driftsmidler

	Sum
Anskaffelseskost 01.01.2022	1 348 138
Tilgang kjøpte driftsmidler	394 793
Anskaffelseskost 31.12.2022	1 742 931



## Overhalla Montessoriskole Sa

### Noter til regnskapet for 2022

Akk.avskrivning 31.12.2022	-239 870
Balanseført pr. 31.12.2022	1 503 061

Årets avskrivninger 68 386

Anlegg under utførelse kr 1 385 647

#### Note 7 - Spesifikasjon om handel med nærtstående

Skole har 2022 ikke hatt handel med eiere eller nærtstående.

#### Note 8 - Egenkapital

	Andelskapital	Annen egenkapital	Sum
Egenkapital 01.01.	59 300	4 487 716	4 547 016
Årsresultat	0	592 287	592 287
Kontantinnskudd	4 000	0	4 000
Årsresultat tillegsvirksomhet	0	8 437	8 437
Egenkapital 31.12.	63 300	5 088 440	5 151 740

Årets overskudd, disponert til annen egenkapital, utgjør 4 % av sum tottale inntekter.

#### Note 9 - Bankinnskudd

	<b>2022</b>
Bundne skattetrekksmidler utgjør	409 456

#### Note 10 - Fordringer og gjeld

	2022	2021
<i>Gjeld sikret med pant</i>		
Gjeld til kredittinstitusjoner	-819 829	-893 435
<i>Balanseført verdi av pansatte eiendeler</i>		
Bygninger	1 469 377	1 121 032
Inventar	33 684	55 622
Kundefordringer	56 439	1 035 334
Sum	1 559 500	2 211 988



Verftsgata 11, Pb 169, 7801 Namsos  
Granvegen 4, 7870 Grong  
Storgata 8, Pb 93, 7901 Rørvik  
www.bdo.no

## Uavhengig revisors beretning

### Til årsmøtet i Overhalla Montessoriskole SA

#### Konklusjon

Vi har revidert årsregnskapet til Overhalla Montessoriskole SA.

#### Årsregnskapet består av:

- Balanse per 31. desember 2022
- Resultatregnskap for 2022
- Noter til årsregnskapet, herunder et sammendrag av viktige regnskapsprinsipper.

#### Etter vår mening:

- Oppfyller årsregnskapet gjeldende lovkrav, og
- Gir årsregnskapet et rettviseende bilde av selskapets finansielle stilling per 31. desember 2022 og av dets resultater for regnskapsåret avsluttet per denne datoen i samsvar med regnskapslovens regler og god regnskapsskikk i Norge.

#### Grunnlag for konklusjonen

Vi har gjennomført revisjonen i samsvar med International Standards on Auditing (ISA-ene). Våre oppgaver og plikter i henhold til disse standardene er beskrevet nedenfor under Revisors oppgaver og plikter ved revisjonen av årsregnskapet. Vi er uavhengige av selskapet i samsvar med kravene i relevante lover og forskrifter i Norge og International Code of Ethics for Professional Accountants (inkludert internasjonale uavhengighetsstandarder) utstedt av International Ethics Standards Board for Accountants (IESBA-reglene), og vi har overholdt våre øvrige etiske forpliktelser i samsvar med disse kravene. Innhentet revisjonsbevis er etter vår vurdering tilstrekkelig og hensiktsmessig som grunnlag for vår konklusjon.

#### Annen informasjon

Styret og daglig leder (ledelsen) er ansvarlig for annen informasjon. Annen informasjon består av styrets årsberetning. Vår konklusjon om årsregnskapet ovenfor dekker ikke annen informasjon.

I forbindelse med revisjonen av årsregnskapet er det vår oppgave å lese annen informasjon. Formålet er å vurdere hvorvidt det foreligger vesentlig inkonsistens mellom annen informasjon og årsregnskapet og den kunnskap vi har opparbeidet oss under revisjonen av årsregnskapet, eller hvorvidt informasjon i annen informasjon ellers fremstår som vesentlig feil. Vi har plikt til å rapportere dersom annen informasjon fremstår som vesentlig feil. Vi har ingenting å rapportere i så henseende.

#### Styret og daglig leders ansvar for årsregnskapet

Styret og daglig leder (ledelsen) er ansvarlig for å utarbeide årsregnskapet og for at det gir et rettviseende bilde i samsvar med regnskapslovens regler og god regnskapsskikk i Norge. Ledelsen er også ansvarlig for slik intern kontroll som den finner nødvendig for å kunne utarbeide et årsregnskap som ikke inneholder vesentlig feilinformasjon, verken som følge av misligheter eller utilsiktede feil.

Ved utarbeidelsen av årsregnskapet må ledelsen ta standpunkt til selskapets evne til fortsatt drift og opplyse om forhold av betydning for fortsatt drift. Forutsetningen om fortsatt drift skal legges til grunn for årsregnskapet så lenge det ikke er sannsynlig at virksomheten vil bli avvirket.

#### Revisors oppgaver og plikter ved revisjonen av årsregnskapet

Vårt mål er å oppnå betryggende sikkerhet for at årsregnskapet som helhet ikke inneholder vesentlig feilinformasjon, verken som følge av misligheter eller utilsiktede feil, og å avgi en revisjonsberetning som inneholder vår konklusjon. Betryggende sikkerhet er en høy grad av sikkerhet, men ingen garanti for at en revisjon utført i samsvar med ISA-ene, alltid vil avdekke



vesentlig feilinformasjon. Feilinformasjon kan oppstå som følge av misligheter eller utilsiktede feil. Feilinformasjon er å anse som vesentlig dersom den enkeltvis eller samlet med rimelighet kan forventes å påvirke de økonomiske beslutningene som brukerne foretar på grunnlag av årsregnskapet.

For videre beskrivelse av revisors oppgaver og plikter vises det til:  
<https://revisorforeningen.no/revisjonsberetninger>

BDO AS

Jan Ove Bergin  
statsautorisert revisor  
(elektronisk signert)

Penneo Dokumentnøkkel: ZDQ4P-CUZZX-DL0L4-KH4HN-NZABX-28LNB



# PENNEO

Signaturene i dette dokumentet er juridisk bindende. Dokument signert med "Penneo"™ - sikker digital signatur.  
De signerende parter sin identitet er registrert, og er listet nedenfor.

"Med min signatur bekrefter jeg alle datoer og innholdet i dette dokument."

## Jan Ove Bergin

Partner

Serienummer: 9578-5997-4-16987

IP: 188.95.xxx.xxx

2023-03-28 19:59:47 UTC



## Jan Ove Bergin

Statsautorisert revisor

Serienummer: 9578-5997-4-16987

IP: 188.95.xxx.xxx

2023-03-28 19:59:47 UTC



Penneo Dokumentnøkkel: ZDQ4P-CUZ7X-DL0L4-KHAHN-NZABX-28LNB

Dokumentet er signert digitalt, med **Penneo.com**. Alle digitale signatur-data i dokumentet er sikret og validert av den datamaskin-utregnede hash-verdien av det opprinnelige dokument. Dokumentet er låst og tids-stemplet med et sertifikat fra en betrodd tredjepart. All kryptografisk bevis er integrert i denne PDF, for fremtidig validering (hvis nødvendig).

### Hvordan bekrefter at dette dokumentet er originalen?

Dokumentet er beskyttet av ett Adobe CDS sertifikat. Når du åpner dokumentet i

Adobe Reader, skal du kunne se at dokumentet er sertifisert av **Penneo e-signature service <penneo@penneo.com>**. Dette garanterer at innholdet i dokumentet ikke har blitt endret.

Det er lett å kontrollere de kryptografiske beviser som er lokalisert inne i dokumentet, med Penneo validator - <https://penneo.com/validator>



Veien til kunnskap

## Overhalla Montessoriskole

### Årsberetning for 2022



[Skriv inn tekst]

Overhalla Montessoriskole SA

Organisasjonsnr 911724561



## Om virksomheten

Overhalla Montessoriskole er godkjent for 60 elever i 1. – 10. trinn og hadde oppstart høsten 2017. I både vår- og høstsemesteret 2022 har skolen hatt 60 elever fordelt på 1. – 10. trinn.

## Skolens overordnede mål er:

1. Å drive en skole der montessoripedagogikken står sentralt på alle trinn.
2. Å ha en skole med positivt læringsmiljø som ivaretar den enkelte elevs behov for opplæring.
3. Å sikre et stabilt elevtall framover gjennom fornøyde elever, foreldre og ansatte.

Ny virksomhetsplan ble vedtatt av styret i januar 2022.

## Beliggenhet

Overhalla Montessoriskole drives fra egne lokaler på Øysletta i Overhalla kommune, med ca. 15 km til Grong sentrum og ca. 35 km til Namsos sentrum.

Skolen har en sentral beliggenhet og tilfredsstillende søknad fra egen kommune (Overhalla) og fra nabokommunen Grong.

Skolen har landlig beliggenhet med badeplass, fiskeplass, turområder, lysløype, akebakke, gårdsbruk etc. i nærområdet.

## Utvikling og resultat

### Elevsituasjon

Ved skolestart høsten 2017 hadde skolen sitt første driftsår, skoleåret 2017-2018 med 34 elever i 1. – 7. trinn. Høsten 2018 ble det åpnet for ungdomstrinnet, og da med 60 elever totalt i 1. – 10. trinn skoleåret 2018 – 2019. Skoleåret 2019 – 2020 hadde skolen 55 elever fordelt på 1. – 10 trinn og for skoleåret 2020 - 2021 var skolen igjen fullbemannet og hadde 60 elever, og en venteliste på 11 elever.



Skoleåret 2022/2023 hadde skolen 60 elever. Styret hadde i 2022 oppe til vurdering om det skulle søkes om å få utvidet elevrammen. Endelig vedtak vedr. dette ble i januar 2023, og det ble enighet å søke om en utvidelse på 10 elever. Ut fra behandlingstiden i staten kan en evt. utvidelse av elevtallet tidligst skje fra skoleåret 2024/25.



### Bygg og uteanlegg

Vedørende uteanlegget ble det i 2022 foretatt flytting av en redskapsbod. Det ble også satt opp et veksthus og en ny redskapsbod like ved plantekassene. Det ble sommeren 2022 kjøpt og restaurert to brakker til bruk for administrasjonen fram til at utbyggingen er ferdig. Videre oppgradering av skolens uteområde er avventet og planlegges videreført når utbyggingen av skolen er ferdig sommeren 2023.

[Skriv inn tekst]

Overhalla Montessoriskole SA

Organisasjonsnr 911724561



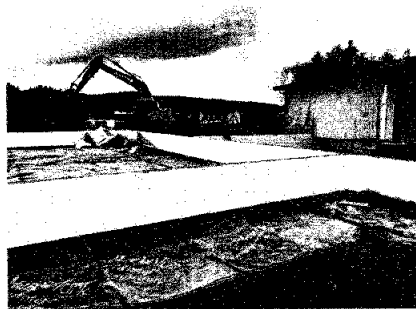
Våren 2022 ble det arbeidet ut et skisseprosjekt for utvidelse og ombygging av skolen. I arbeidet var Blom arkitekter AS engasjert til å bistå. På ekstraordinært årsmøte den 5. september 2022 ble skisseprosjektet godkjent som grunnlag for utbygginga og renoveringa av skolen. Det ble vedtatt en kostnadsramme på kr 13.055.000 inkl. mva., men ekskl. utgifter til skisseprosjektet og til brakker på tilsammen kr. 300.000,-. Jfr. finansieringsplanen ble det godkjent et låneopptak av byggelån/fastlån på kr 8.500.000,-. Nåværende lån på kr 800.000,- slås sammen med det nye lånet senest ved konverteringen av fastlånet. Dagens kausjonsansvar ble av årsmøtet forutsatt strøket når sammenslåingen av lånene foretas senest sommeren 2023. Kausjonsansvaret ble slettet høsten 2022.

Etter en anbudsrunde sommeren 2022 ble det inngått totalentreprisekontrakt med Mester-Bbygg AS for gjennomføring av byggeprosjektet. Det var utfordringer i startfasen av prosjektet ut fra at det viste seg nødvendig å foreta større omlegginger enn forutsatt vedr. vann-, avløps- og overvannsnett. Selv om vi fikk et positivt samarbeid med kommunen vedrørende røromleggingen, ble skolens andel totalt på kr 445.770,- ekskl. mva.

Bygningsarbeidene kom i gang 24. oktober 2022, og første fase har vært det nye tilbygget som skal inneholde lokalene til småskoletrinnet. Prosjektet inneholder videre betydelig ombygging og restaurering i eksisterende skolebygning.

For øvrig vil oppgraderingsbehovet vedr. garderobeforholdene bli ivaretatt i forbindelse med utbyggingsprosjektet.

De byggearbeider som ligger i totalentreprisekontrakten med Mester-Bbygg AS forventes å være ferdig sommeren 2023.



## Driften

Styret hadde i 2022 7 møter og behandlet 46 saker. Eget styreprogram gir føringer for hvilke saker som skal behandles når av styret. Styret har også i 2022 hatt fokus på økonomistyring, og status økonomi har vært tema på hvert styremøte. Mål- og strategiarbeid sto også sentralt ved prosessen ifht behandlingen av virksomhetsplanen. Ellers har bemanningssituasjonen stort sett vært oppe til drøfting på alle styremøtene. Skolen har i regnskapsåret 2022 sysselsatt totalt 16,2 årsverk.

Fra skoleåret 2022/23 var det skifte av daglig leder. Irene Haug fratrådte og Marianne Aasum tiltrådte. Marit Schwartz var også konstituert som daglig leder/rektor mye av vårhalvåret.



[Skriv inn tekst]

Overhalla Montessoriskole SA

Organisasjonsnr 911724561



## Økonomis resultat

Det vises til egen sak vedr regnskapet med vedlegg.  
Regnskapet for 2022 viser et **resultat med kr 600.724,- i overskudd**. Til sammenligning var resultatet for 2021 kr 1 660 528,-. Sum eiendeler er økt med kr 1.626.632,-. Kortsiktig og langsiktig gjeld er på 3.620.838,- pr 31.12.22, noe som er en økning på kr 1.021.908,-. Største utgiftspost er lønn som med sosiale kostnader er på kr 10.032.866,-. Dette er en økning på over en million kroner. Økningen må ses i sammenheng med det store sykefraværet samt økt bemanning (ca 16,2 årsverk i 2022 mot 15,2 i 2021).



Samlet er driften belastet med ca. kr. 741.000,- til reparasjoner av bygg og uteanlegg. Dette er 67.000 mindre enn året før. Det er kjøpt datautstyr og rekvisita for kr 138.007, noe som er kr 35.000 mer enn i 2021. Inventarkjøpet var på kr. 44.336,- noe som er vel kr 73.000 mindre enn året før. Dette har sammenheng med redusert behov, samt at innkjøp avvantes og ses i sammenheng med utbyggingsprosjektet.

Styret mener at årsregnskapet gir et rett bilde av selskapets eiendeler og gjeld, finansiell stilling og resultat.

## Disponering av åres resultat

Årets resultat på 600.724,- er lagt til egenkapitalen, som pr.31.12.2022 er økt til 5.151.740,-.

## Fortsatt drift

Forutsetningen om fortsatt drift er til stede, og årsregnskapet for 2022 er satt opp under denne forutsetningen. Årets resultat, med et overskudd på kr.600.724,- utgjør 4,4 % av skolen samlede inntekter.

## Arbeidsmiljø og sykefravær

Det har ikke vært noen tilfeller av skader eller ulykker på arbeidsplassen, men sykefraværet har vært svært meget høyt i 2022.

Sykefraværet i virksomheten var på 830 dager i 2022 mot 236 i 2021. Dette tilsvarer ca 17,5 % av den totale arbeidstiden i regnskapsåret mot 5,8 % i 2021. Av dette utgjør langtidsfravær 725 dager, eller 15,2 %. Tallet for 2021 var på 173 dager og 4,2%.

Tar vi med permisjoner og fravær ved sykt barn var det totale fraværet på hele 21,7 % i 2022.

Situasjonen har i likhet med andre skoler gjort at det har vært et forholdsvis stort vikarbehov i 2022. Både daglig leder samt adm. medarbeider har måttet ta en god del vikartimer for å få drifta til å gå rundt. De ansatte har vist stor vilje, evne og fleksibilitet for å løse utfordringene. På grunn av dette, samt at vi har klart å få tak i flere faste vikarer som vi har brukt, mener vi å ha klart å opprettholde et forsvarlig pedagogisk tilbud til alle våre elever tross det store sykefraværet.

Det høye fraværet er meget belastende både på administrasjonen som fortløpende må finne løsninger, samt for de ansatte som bidrar ved fravær. Vi registrerer at sykefraværet under og etter corona-pandemien i stor grad er en generell samfunnsutfordring. Utviklingen i

[Skriv inn tekst]

Overhalla Montessoriskole SA

Organisasjonsnr 911724561



privatøkonomien som følge av høyere priser på for eksempel elektrisitet og varer har ikke gjort situasjonen bedre. Kanskje tvert imot.

I likhet med mange andre arbeidsgivere konstaterer vi at det er en svært liten del av sykefraværet som er jobbrelatert.

Selv om bemanningssituasjonen fortløpende har vært oppe til drøfting i styret, og at det er gjort tiltak fra daglig leder for å bedre situasjonen, må denne utfordringen ha enda større fokus fremover.

## Forskning og utvikling

Skolen har ikke brukt midler til forskning i 2022.

Det er to ansatte som tar utdanning i montessoripedagogikk. Egen utdanningsplan er utarbeidet. Skolen har kontinuerlig fokus på faglig utvikling innen montessoripedagogikk hos ansatte, både med avsatt tid til veiledning av nyansatte, og som tema på fellesmøter. Alle ansatte ved skolen var på to av årets planleggingsdager, sammen med alle Montessoriskolene i Trøndelag, samlet til felles fagdager med montessoripedagogikk som tema. I mars hadde skolen besøk av Montessoripedagog og faglig veileder Marit Lövenhill. Ansatte fikk gode tilbakemeldinger på at både klasserom, materiell og de voksnes samhandling med elevene følger Maria Montessoris prinsipper, og tips til videre utvikling.

## Likestilling

Likestilling synes å være tilfredsstillende hensyntatt, og det har heller ikke vært iverksatt spesielle tiltak i forhold til dette. Ved årsskiftet er det 18 fast ansatte i virksomheten, 15 kvinner og 3 menn, som totalt sysselsetter ca. 16,2 årsverk.

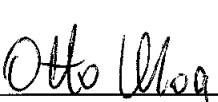
Styret består pr 31.12.22 av to kvinner og tre menn og administrativ ledelse av 2 kvinner.


## Ytre miljø

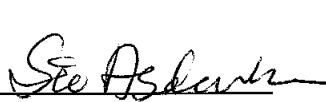
Skolens virksomhet påvirker ikke det ytre miljø i særlig grad.

.....

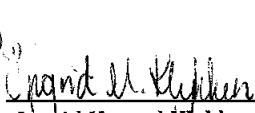
Øysletta, 27.03.23

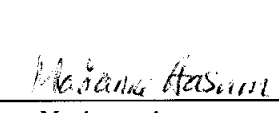
  
Otto Moe  
styremedlem

  
Svein Helland  
styreleder

  
Siv R. Aslaksen  
styremedlem

  
Øyvind Barland  
styremedlem

  
Ingrid M. Klykken  
styremedlem

  
Marianne Aasum  
rektor/daglig leder

----- [Skriv inn tekst] -----

Overhalla Montessoriskole SA

Organisasjonsnr 911724561