



## ÅRSREGNSKAPET FOR REGNSKAPSÅRET 2020 - GENERELL INFORMASJON

### Enheten

Organisasjonsnummer: 979 223 846  
Organisasjonsform: Forening/lag/innretning  
Foretaksnavn: LUKE INTERNATIONAL (LIN)  
Forretningsadresse: c/o Leithe  
Skarphagaveien 81A  
3140 NØTTERØY

### Regnskapsår

Årsregnskapets periode: 01.01.2020 - 31.12.2020

### Konsern

Morselskap i konsern: Nei

### Regnskapsregler

Regler for små foretak benyttet: Ja  
Benyttet ved utarbeidelsen av årsregnskapet til selskapet: Regnskapslovens alminnelige regler

### Årsregnskapet fastsatt av kompetent organ

Bekreftet av representant for selskapet: Hans Tore Leithe  
Dato for fastsettelse av årsregnskapet: 02.07.2021

### Grunnlag for avgivelse

År 2020: Årsregnskapet er elektronisk innlevert  
År 2019: Tall er hentet fra elektronisk innlevert årsregnskap fra 2020

*Det er ikke krav til at årsregnskapet m.v. som sendes til Regnskapsregisteret er undertegnet. Kontrollen på at dette er utført ligger hos revisor/enhetens øverste organ. Sikkerheten ivaretas ved at innsender har rolle/rettighet for innsending av årsregnskapet via Altinn, og ved at det bekreftes at årsregnskapet er fastsatt av kompetent organ.*

Brønnøysundregistrene, 08.09.2022



## Resultatregnskap

Beløp i: NOK	Note	2020	2019
<b>RESULTATREGNSKAP</b>			
<b>Inntekter</b>			
Gaver	3-b.1	45 000	0
Tilbakebetalt arbeidsgiveravgift grunnet Covid-19	3-b.2	2 000	11 480
Utbetalt av KNIF grunnet avbestillingsforsikring	3-b.2	0	1 746
Fra driftskonto til USD konto- dekke overføringskostnad	3-b.3	2 562	0
Fra Babobab Health Trust (BHT) - Prosjekt i Malawi		0	3 066 188
Fra Elizabeth Glaser Pediatric AIDS Foundation - Prosjekt i Malawi	3-c.1	10 071 102	1 454 196
Administrasjonsstøtte fra PTCH	3-c.2	804 248	783 675
Utlegg til overseas staff betalt av hovedkontor	3-c.2	102 480	108 028
Fra Pingtung Christian Hospital - prosjekt Malawi	3-c.2	1 093 120	1 259 592
Fra Pingtung Christian Hospital - prosjekt Sør Afrika	3-c.2	256 046	264 221
Fra Pingtung Christian Hospital - forsikring overseas staff	3-c.2	109 918	162 113
Fra Bjørngaas Social Welfare Foundation	3-c.3	0	1 136 815
Avslutning BHT konto		650	0
Fra giverkonto til BSWF	3-c.4	0	12 700
Renteinntekter-driftskonto	3-d.1	523	2 973
Renteinntekter-valutakonti	3-d.2	203	906
<b>Sum inntekter</b>	3-e	<b>12 487 852</b>	<b>8 264 633</b>
<b>Kostnader</b>			
Lønn	4.b.1	261 000	219 000
Forskuddsskatt	4.b.1	109 000	77 775
Arbeidsgiveravgift	4.b.1	47 234	43 976
Overført giverkonto BSWF-konto for overføring til Malawi	4	0	12 700
Prosjekt Malawi støttet av BHT	4-a.1	0	3 142 291
Prosjekt Malawi støttet av EGPAF	4-a.1	9 783 770	0
Prosjekt Malawi støttet av PTCH	4-a.2	1 042 038	1 246 600
Prosjekt Sør-Afrika støttet av PTCH	4-a.2	256 293	264 342
Personalkostnader støttet av PTCH i Malawi	4-a.3	267 737	320 374
Prosjekt Malawi støttet av BSWF	4-a.3	0	1 162 703
Prosjekt Malawi støttet av University of Cork	4-a.4	0	100 120
Tilbakeført til ICDF	4-a.5	650	0
Tjenestereiser	4-a.6	0	165 520
Reisekostnader	4.b.2	10 015	19 486



## Resultatregnskap

<b>Beløp i: NOK</b>	<b>Note</b>	<b>2020</b>	<b>2019</b>
Kontorkostnader	4-a.3	223 280	151 670
Internettider, epostkonti, webhotell	4-b.4	65 673	16 253
Andre kostnader	4-b.5	51 516	61 168
Omregningseffekt	5.1	36 272	6 624
<b>Sum kostnader</b>	4-c	<b>12 154 478</b>	<b>7 010 602</b>
<b>Driftsresultat</b>	4-d	<b>333 374</b>	<b>1 254 031</b>
<b>Netto finans</b>			
<b>Ordinært resultat før skattekostnad</b>		<b>333 374</b>	<b>1 254 031</b>
<b>Ordinært resultat etter skattekostnad</b>	4-d	<b>333 374</b>	<b>1 254 031</b>
<b>Årsresultat</b>	4-d	<b>333 374</b>	<b>1 254 031</b>



## Balanse

Beløp i: NOK	Note	2020	2019
<b>BALANSE - EIENDELER</b>			
<b>Anleggsmidler</b>			
<b>Immaterielle eiendeler</b>			
Sum anleggsmidler		0	0
<b>Omløpsmidler</b>			
<b>Varer</b>			
<b>Bankinnskudd, kontanter og lignende</b>			
Bankinnskudd	5.3	2 087 577	1 740 203
Sum bankinnskudd, kontanter og lignende		2 087 577	1 740 203
Sum omløpsmidler		2 087 577	1 740 203
<b>SUM EIENDELER</b>		<b>2 087 577</b>	<b>1 740 203</b>
<b>BALANSE - EGENKAPITAL OG GJELD</b>			
<b>Egenkapital</b>			
<b>Innskutt egenkapital</b>			
Egenkapital	5.2	2 060 077	1 726 703
Sum innskutt egenkapital	5.3	2 060 077	1 726 703
Sum egenkapital		2 060 077	1 726 703
Sum langsiktig gjeld		0	0
<b>Kortsiktig gjeld</b>			
Skyldig offentlige avgifter	6	27 500	13 500
Sum kortsiktig gjeld		27 500	13 500
Sum gjeld		27 500	13 500
<b>SUM EGENKAPITAL OG GJELD</b>		<b>2 087 577</b>	<b>1 740 203</b>



## Balanse

<b>Beløp i: NOK</b>	<b>Note</b>	<b>2020</b>	<b>2019</b>
---------------------	-------------	-------------	-------------

---



Brønnøysundregistrene

ÅRSREGNSKAP FOR REGNSKAPSÅRET 2020 - GENERELL INFORMASJON

Journalnummer: 2021 632502

**Enheten**

Organisasjonsnummer: 979 223 846  
Organisasjonsform: Forening/lag/innretning  
Foretaksnavn: LUKE INTERNATIONAL (LIN)  
Forretningsadresse: c/o Leithe  
Skarphagaveien 81A  
3140 NØTTERØY

**Regnskapsår**

Årsregnskapets periode: 01.01.2020 - 31.12.2020

**Konsern**

Morselskap i konsern: Nei

**Regnskapsregler**

Regler for små foretak benyttet: Ja  
Benyttet ved utarbeidelsen av  
årsregnskapet til selskapet: Regnskapslovens alminnelige regler

**Årsregnskapet fastsatt av kompetent organ**

Bekreftet av representant for selskapet: Hans Tore Leithe  
Dato for fastsettelse av årsregnskapet: 02.07.2021

**Grunnlag for avgivelse**

År 2020: Årsregnskap er elektronisk innlevert.  
År 2019: Tall er hentet fra elektronisk innlevert årsregnskap fra 2020.

*Det er ikke krav til at årsregnskapet m.v. som sendes til Regnskapsregisteret er undertegnet. Kontrollen på at dette er utført ligger hos revisor/enhetens øverste organ. Sikkerheten ivaretas ved at innsender har rolle/rettighet for innsending av årsregnskapet via Altinn, og ved at det bekreftes at årsregnskapet er fastsatt av kompetent organ.*

Brønnøysundregistrene, 21.08.2021



Organisasjonsnr: 979 223 846  
LUKE INTERNATIONAL (LIN)

## RESULTATREGNSKAP

Beløp i: NOK	Note	2020	2019
<b>RESULTATREGNSKAP</b>			
<b>Inntekter</b>			
Gaver	3-b.1	45 000	0
Tilbakebetalt arbeidsgiveravgift grunnet Covid-19	3-b.2	2 000	11 480
Utbetalt av KNIF grunnet avbestillingsforsikring	3-b.2	0	1 746
Fra driftskonto til USD konto- dekke overføringskostnad	3-b.3	2 562	0
Fra Babobab Health Trust (BHT) - Prosjekt i Malawi		0	3 066 188
Fra Elizabeth Glaser Pediatric AIDS Foundation - Prosjekt i Malawi	3-c.1	10 071 102	1 454 196
Administrasjonsstøtte fra PTCH	3-c.2	804 248	783 675
Utlegg til overseas staff betalt av hovedkontor	3-c.2	102 480	108 028
Fra Pingtung Christian Hospital - prosjekt Malawi	3-c.2	1 093 120	1 259 592
Fra Pingtung Christian Hospital - prosjekt Sør Afrika	3-c.2	256 046	264 221
Fra Pingtung Christian Hospital - forsikring overseas staff	3-c.2	109 918	162 113
Fra Bjørgaas Social Welfare Foundation	3-c.3	0	1 136 815
Avslutning BHT konto		650	0
Fra giverkonto til BSWF	3-c.4	0	12 700
Renteinntekter-driftskonto	3-d.1	523	2 973
Renteinntekter-valutakonti	3-d.2	203	906
<b>Sum inntekter</b>	<b>3-e</b>	<b>12 487 852</b>	<b>8 264 633</b>
<b>Kostnader</b>			
Lønn	4.b.1	261 000	219 000
Forskuddsskatt	4.b.1	109 000	77 775
Arbeidsgiveravgift	4.b.1	47 234	43 976
Overført giverkonto BSWF-konto for overføring til Malawi	4	0	12 700
Prosjekt Malawi støttet av BHT	4-a.1	0	3 142 291
Prosjekt Malawi støttet av EGPAF	4-a.1	9 783 770	0
Prosjekt Malawi støttet av PTCH	4-a.2	1 042 038	1 246 600



Prosjekt Sør-Afrika støttet av PTCH	4-a.2	256 293	264 342
Personalkostnader støttet av PTCH i Malawi	4-a.3	267 737	320 374
Prosjekt Malawi støttet av BSWF	4-a.3	0	1 162 703
Prosjekt Malawi støttet av University of Cork	4-a.4	0	100 120
Tilbakeført til ICDF	4-a.5	650	0
Tjenestereiser	4-a.6	0	165 520
Reisekostnader	4.b.2	10 015	19 486
Kontorkostnader	4-a.3	223 280	151 670
Internettsider, epostkonti, webhotell	4-b.4	65 673	16 253
Andre kostnader	4-b.5	51 516	61 168
Omregningseffekt	5.1	36 272	6 624
<b>Sum kostnader</b>	<b>4-c</b>	<b>12 154 478</b>	<b>7 010 602</b>
<b>Driftsresultat</b>	<b>4-d</b>	<b>333 374</b>	<b>1 254 031</b>
<b>Netto finans</b>			
<b>Ordinært resultat før skattekostnad</b>		<b>333 374</b>	<b>1 254 031</b>
<b>Ordinært resultat etter skattekostnad</b>	<b>4-d</b>	<b>333 374</b>	<b>1 254 031</b>
<b>Årsresultat</b>	<b>4-d</b>	<b>333 374</b>	<b>1 254 031</b>



Organisasjonsnr: 979 223 846  
LUKE INTERNATIONAL (LIN)

## BALANSE

Beløp i: NOK	Note	2020	2019
<b>BALANSE - EIENDELER</b>			
<b>Anleggsmidler</b>			
<b>Immaterielle eiendeler</b>			
Sum anleggsmidler		0	0
<b>Omløpsmidler</b>			
<b>Varer</b>			
<b>Bankinnskudd, kontanter og lignende</b>			
Bankinnskudd	5.3	2 087 577	1 740 203
Sum bankinnskudd, kontanter og lignende		2 087 577	1 740 203
Sum omløpsmidler		2 087 577	1 740 203
<b>SUM EIENDELER</b>		<b>2 087 577</b>	<b>1 740 203</b>
<b>BALANSE - EGENKAPITAL OG GJELD</b>			
<b>Egenkapital</b>			
<b>Innskutt egenkapital</b>			
Egenkapital	5.2	2 060 077	1 726 703
Sum innskutt egenkapital	5.3	2 060 077	1 726 703
Sum egenkapital		2 060 077	1 726 703
Sum langsiktig gjeld		0	0
<b>Kortsiktig gjeld</b>			
Skyldig offentlige avgifter 6		27 500	13 500
Sum kortsiktig gjeld		27 500	13 500
Sum gjeld		27 500	13 500
<b>SUM EGENKAPITAL OG GJELD</b>		<b>2 087 577</b>	<b>1 740 203</b>



Organisasjonsnr: 979 223 846  
LUKE INTERNATIONAL (LIN)

NOTEOPPLYSNINGER - SELSKAP - alle poster oppgitt i hele tall

Note

Antall årsverk i regnskapsåret

Virksomheten har hatt følgende antall årsverk:  
1.00



# Årsberetning 2020

## Luke International (LIN)

Organisasjonsnummer 979 223 846

### Innholdsoversikt

«Highlights 2020»	side 2
Innledning	side 3
Formål og arbeidsformer	side 3
Generalforsamlingen	side 3
Styret	side 4
Rådgivere	side 5
Arbeidet i Malawi	side 5
Organisering	side 5
Personell	side 5
Arbeidsområder	side 6
Oversikt over arbeidet i Malawi - utdrag fra LIN-Malawis årsrapport	side 6
Helseinformasjonssystemet	side 6
Forskning og kapasitetsbygging	side 11
Samfunnsutviklingsprosjekter	side 11
Regional utvikling – Cross Border	side 16
Arbeidet i Sør-Afrika	side 17
Organisering	side 17
Viktige begivenheter i 2020 – utdrag fra LIN-SAs årsrapport	side 17
Økonomi	side 18
Oversikt over forkortelser	side 19



Visjon: "To restore human's health and dignity"

Website: [www.lukeinternational.no](http://www.lukeinternational.no)

# Highlights - 2020

## Luke International Supports the COVID-19 Response in Malawi

2020 was an extraordinary year on all accounts. Despite all the challenges, Luke International was able to deliver and pivot many project activities towards the need of the pandemic response. In close partnership and coordination with other partners, LIN actively supported the Ministry of Health in Malawi in the COVID-19 response. Building on strong local knowledge and implementation experience, LIN contributed core expertise in three working areas.

### Work Area 1

#### Health Information System Strengthening



Support operations of the **National COVID-19 Emergency Operations Centre (EOC)** -- responsible for coordinating, analyzing and communicating information to and from all stakeholders during the pandemic.



**One Health Surveillance Platform (OHSP)** launched nationwide; serving as the **major platform for COVID-19 surveillance data**.



**Incidence Management System (IMS)** deployed to register communications, incidences, queries and alerts from various sources (EOC hotline, telemedicine hotline, Whatapps chatbot and other community applications.)



**Internal dashboards for data visualization and decision making.**  
**Malawi COVID-19 website for public communication.** (Website link: [covid19.health.gov.mw](https://covid19.health.gov.mw))

### Work Area 2

#### Research & Capacity Building



Lectures in health informatics at Mzuzu University to 99 students, applying COVID-19 use case.



Support **contact tracing** activity in Blantyre; screening 162 households and tracing more than 1400 people.

### Community Outreach

#### Community Development



Community outreach to raise awareness and provide **health education on COVID-19 prevention measures**; handwashing demonstration and distribution of materials.

Encouragement workshop for students affected by school closure; distribution of personal protection equipment (masks and hand sanitizers), self-studying materials and reusable sanitary pads.

## Årsberetning 2020– Luke International (LIN)

### 1. INNLEDNING

Luke International (LIN) ble etablert i Norge i 1997 under navnet «Norsk Lukasmisjon». Navnet er senere blitt endret til Luke International (LIN).

LIN har sitt hovedkontor i Færder kommune.

#### Visjon: “To restore human’s health and dignity”

All human beings are created by God, with equal value as expressed in the Declaration of Human Rights.

To “restore” implies recognition of the individual’s uniqueness and own resources and to facilitate her/his full potential.

“Health” includes more than absence of disease. Social integration and mental well-being are equally important.

“Dignity” is given by the act of God’s creation, but often destroyed by poverty, powerlessness, discrimination, and exploitation. Restoring this is a prerequisite for the person’s ability to regain a decent life.

#### Identity

LIN is a faith based, Christian organization, with a diaconal identity which permeates LIN’s work.

LIN’s mission is to enable people to serve each other. In the Bible diaconal work means a calling given by God directed towards people in need. Diaconal work is a manifestation of God’s limitless love for the world. It is a lifestyle Jesus chose for himself and his followers.

#### Values

Professionalism – Service - Innovation – Sustainability

Se nettside: [www.lukeinternational.no](http://www.lukeinternational.no).

### 2. FORMÅL OG ARBEIDSFORMER

LIN er en trosbasert, kristen organisasjon med kompetanse innen helse og informatikk samt forskning og samfunnsutvikling.

Hovedsatsingsområdet er det sørlige Afrika.

LIN samarbeider med myndigheter, utdanningsinstitusjoner, samt nasjonale og internasjonale organisasjoner for å styrke eksisterende helseinformasjonssystemer, fremme innovasjon og forskningsaktiviteter; og samarbeider med lokalsamfunn for å nå de mest sårbare.

### 2. LANDSMØTET / GENERALFORSAMLING

Landsmøtet er LINs øverste myndighet og skal etter vedtektene holdes hvert fjerde år. Siste Landsmøte ble avholdt 20. oktober 2020 via internett. Man vedtok at samlingen i fremtiden kalles «Generalforsamling».

Nedenfor er utdrag fra protokollen vedr. de viktigste sakene:

➤ **Femårsmelding for perioden 2015 – 2019**

**Vedtak:** Styrets femårsmelding godkjennes. Landsmøtet takket for en utførlig melding for perioden og ønsket styret og alle LINs medarbeidere lykke til i det videre arbeidet.

➤ **Regnskap for perioden 2015-2019**

**Vedtak:** Landsmøtet takket for god informasjon om regnskapet i perioden. Landsmøtet har merket seg at størstedelen av inntektene kommer gjennom prosjektavtaler LIN har med myndigheter og samarbeidsorganisasjoner/partnere som UNICEF, US-Center of Disease Control (CDC), Bill and Melinda Gates Foundation m.fl. og at LIN i alle år har mottatt en betydelig støtte fra Pingtung Christian Hospital (PTCH), Taiwan og «Björgaas Social Welfare Foundation» (BSWF), Taiwan.

➤ **Reviderte vedtekter**

Styret har i samråd med våre ledere i Malawi og Sør-Afrika utarbeidet forslag til nye vedtekter. Vårt arbeid har siden 2012, da våre nåværende vedtekter ble vedtatt, gjennomgått store forandringer. Styret ser det viktig at våre vedtekter klart gjenspeiler det LIN vi kjenner i dag og som vi ønsker å se utvikle seg i årene som kommer. Styret har enstemmig sluttet til vedtektene, og foreslår at Landsmøtet godkjenner de reviderte vedtektene.

**Vedtak:** Landsmøtet takker for initiativet til en viktig revidering av vedtektene og godkjenner styrets fremlagte forslag. Det har merket seg at Landsmøtet nå blir erstattet av en Generalforsamling, og at arbeidsspråket i LIN heretter blir engelsk.

➤ **Valg på styremedlemmer fram til neste landsmøte i 2024**

Ifølge de reviderte vedtektene (§ 4) skal «styret bestå av 5-7 medlemmer valgt på generalforsamlingen, eventuelt med varamedlemmer».

For dette Landsmøtet foreslår styret at det velges 5 medlemmer. Skulle organisasjonen ha en betydelig vekst fram mot neste generalforsamling, kan man da vurdere å velge 7 medlemmer.

**Vedtak:** Landsmøtet valgte følgende personer som styremedlemmer fram til neste Landsmøte 2024:

Kan Liu (gjenvolgt), Kirsten L. Bjune (gjenvolgt), Hsin-yi Lee (ny), Marit Buøy (ny) og Sven Gudmund Hinderaker (ny)

Styret konstituerer seg selv med leder.

For øvrig deltar daglig leder og internasjonal leder på møtene med talerett. Daglig leder er styrets sekretær.

Så langt utdrag fra landsmøteprotokollen.

#### 4. STYRET

Fram til Landsmøtet 20.10.2020 bestod styret av følgende personer: Kan Liu (leder), Esther Chia, Steinar Johansen Stenvaag, Kirsten Løvdal Bjune og Hans-Tore Leithe.

Hans-Tore Leithe er også daglig leder av LIN.

Det nye styret har konstituert seg med Kan Liu som styreleder.

I 2020 har styret hatt 6 møter og behandlet 25 saker.

En av de viktigste sakene var ansettelse av nestleder ved hovedkontoret i en nyopprettet deltidsstilling. I tillegg til å avhjelpe daglig leder skulle det første året være en gjensidig prøveperiode med tanke på å overta stillingen som daglig leder etter Leithe. Styrets kandidat var Jørn Lemvik som i noen år hadde vært en av våre frivillige rådgivere.



Han ble ansatt den 1. september, men av helsemessige årsaker valgte han å fratre stillingen allerede 31. desember etter flere ukers sykemelding. Styret uttalte følgende i anledning fratredelsen:

1. Styret takker Jørn Lemvik for hans vilje til å bli med i LIN. Han er en dyktig og verdifull kollega. Den korte tiden han har vært hos oss, før helsen hans gjorde det umulig å fortsette, har vært verdifull for oss.
2. Det er med stor beklagelse vi tar til etterretning Jørn Lemviks beslutning om å forlate stillingen som nestleder.
3. Styret er glad for at han kommer tilbake som frivillig rådgiver.
4. Styret er glad for å høre at Jørn er innstilt på å komme tilbake til LIN hvis helsesituasjonen endres positivt.

Styret har de siste årene arbeidet målbevisst for å styrke den profesjonelle, administrative, økonomiske og diakonale bærekraften i LIN-Malawi. Det har i denne sammenheng gitt administrasjonen og styret i LIN-Malawi fullmakter til å ta et større ansvar, bl.a. inngå avtaler direkte med nye partnere.

Grunnet Covid-19 har vi ikke hatt anledning til å besøke Malawi og Sør-Afrika i 2020, men har hatt jevnlig konferanser / møter på internett.



## 5. RÅDGIVERE

LINs team av internasjonale rådgivere er en viktig ressurs for organisasjonen. Fem er fra Norge, en fra Storbritannia, to fra Taiwan og en fra Sudan (vi fikk en ny rådgiver fra Norge våren 2021). De bistår med faglige råd og veiledning etter behov. De gjør sin tjeneste for LIN uten honorar, kun dekning av faktiske utgifter til eventuelle reiser, kost og losji. Sml. <https://lukeinternational.no/our-advisors/>

## 6. ARBEIDET I MALAWI

### 6.1. Kort historisk oversikt over arbeidet i Malawi

Arbeidet ble initiert av Pingtung Christian Hospital (PTCH), Taiwan, i perioden 2002-2007. LIN tok over ansvaret i 2008 basert på et Memorandum of Understanding (MOU) med PTCH og et MOU «Between Government of Malawi through Ministry of Health and Luke International (LIN)»; undertegnet den 18. mars 2009 og fornyet 25. august 2020. (Sml. 6.4).

### 6.2. Organisering

LIN er anerkjent som en INGO (International Non-Governmental Organisation) i Malawi med CONGOMA-registrering nr.: C449/2009, og er registrert under navnet «Luke International-Malawi» – forkortet: LIN-Malawi.

#### Styret:

LIN-Malawi har et styre bestående av fem personer.

#### Administrasjon:

Vårt hovedkontor i Malawi ligger i Mzuzu, i Nord Malawi. Vi har også et operasjonelt kontor i hovedstaden Lilongwe siden vi har et nært samarbeid med helsemyndighetene og har behov for jevnlig kontakt.

LIN-Malawi samarbeider med en rekke nasjonale og internasjonale organisasjoner basert på samarbeidsavtaler. Se: <http://lukeinternational.no/our-partners/>

### 6.3 Personell

LIN-Malawi har følgende stab:

“Management and Administrative Team” (7 personer), “Health Information System Development and Deployment Department” (40 personer), “Emergency Operational Centre” (5 personer), “Research and Capacity building Department” (1 person), “Community Development Department” (3 personer), “Supporting Department” (16 personer), tilsammen 72 personer. Alle er malawiere med unntak av 1 internasjonal fagperson.

## 6.4 Arbeidsområder

Ifølge MOU med landets myndigheter har LIN tre hovedarbeidsområder i Malawi:

### 6.4.1 Helseinformatjonsystem (HIS)

LIN-Malawi samarbeider med helseministeriet og andre partnere i arbeidet med å utvikle og styrke helseinformatjonsystemet i landet.

### 6.4.2 Forskning og kapasitetsbyggingprogram

LIN-Malawi samarbeider med Mzuzu University (MZUNI) for faglig kompetanseheving innen helse/informasjontechnologi. Et av de viktige forskningsprosjektene er «cross-border patient (CBP) studiet», et prosjekt som skal sikre at pasienter med kronisk sykdom får behandling når de krysser grenser. I 2017 undertegnet LIN et MOU med University of Livingstonia i Nord-Malawi for å utvikle universitetets forskning.

### 6.4.3 Samfunnsutviklingsprosjekter

Målet er å utvikle programmer som gir sårbare mennesker verdighet; tar ansvar for eget liv og utvikler selvstendighet, samt programmer som forebygger HIV/Aids blant unge mennesker. Dette skjer i samarbeid med kirken, skoler og lokale organisasjoner.

## 6.5. Oversikt over arbeidet i Malawi i 2020, hentet fra deres Årsrapport (*skrevet på engelsk*)

### 1- Overview of activities in Malawi

#### Work Area 1: Health Information Systems Strengthening

##### i. Electronic Medical Records Systems Project

LIN supports the implementation of electronic medical records systems (EMR) in 237 health facilities across 12 districts in the north and central east zone. LIN is the sub-awardee for “Improving Quality of Care and Health Impact through Innovative Systems and technologies in Malawi under the President’s Emergency Plan for AIDS Relief” project under the prime recipient Elizabeth Glazier Pediatric AIDS Foundation (EGPAF). The project is

funded by the United States Centers for Disease Control (US CDC)



Despite COVID-19, LIN continued to support health facilities to ensure no services were disrupted. All staff members followed safety protocols and had adequate personal protection equipments while working in the field.

Photo. LIN Staff at the health facility during the COVID-19 pandemic

#### System deployment, maintenance & capacity building

LIN’s helpdesk responded to over 300 issues related to the EMR system, providing support in software, hardware, power backup and network enhancement. New system installation was completed in Mzimba North District Hospital after the hospital was renovated. LIN also conducted three refresher trainings and a capacity building workshop for EMR users.



### Improving timeliness of lab results sharing

LIN implemented connectivity solutions to allow data transmission between health facilities, the Mzuzu Central Hospital molecular lab, and the central reference lab located in Lilongwe. This is aimed at improving timely communication of HIV and other diagnostic test results.

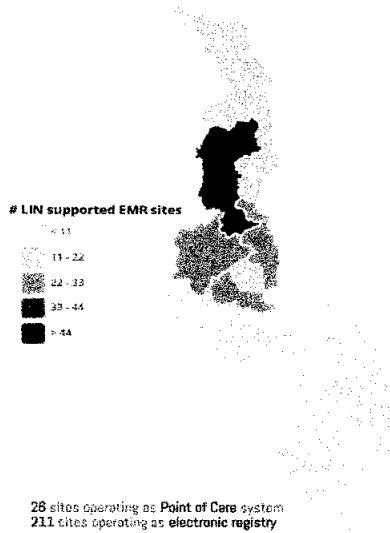
### Civil Registration and Vital Statistics

LIN and EGPAF, worked with the National Registration Bureau (NRB) to revamp the birth and death registration system in Likoma District.

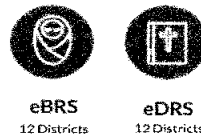
## Electronic Medical Records Systems (EMRS) Supported by LIN



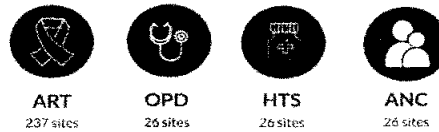
### Geographic Coverage



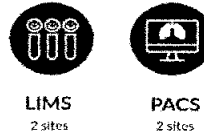
### Civil Registration and Vital Statistics



### Facility Level : Electronic Medical Records for Clinical Services



### Facility Level : Clinical Support Services



Module Name	Description
ART: Antiretroviral Therapy	HIV patient clinical management; cohort data reporting.
OPD: Outpatient Department	Patient registration, diagnosis and treatment
ANC: Antenatal Clinic	Pregnant women Antenatal Care management
HTS: HIV Testing Services	HIV testing and counseling services
PACS: Picture Archiving and Communications Systems	Medical images (e.g. X-Rays) storage & communication
LIMS: Laboratory Information Management System	Lab specimen registration, test processing and results reporting
eBRS: Electronic Birth Registration System	Registration of birth, issuing birth certificate.
eDRS: Electronic Death Registration System	Registration of death, cause of death.

## ii. Emergency Operations Center (EOC)

The EOC was established on 3<sup>rd</sup> of April 2020, as a COVID-19 response platform as part of the Public Health Emergency Operations Center (PHEOC) managed by the Public Health Institute of Malawi (PHIM). LIN supported the operations of the center, and lead development of digital solutions used to manage the pandemic. These include the Incidence Management System (IMS) and the One Health Surveillance Platform.

The IMS provided situation awareness and supported strategic decision making and implementation of the National Response Plan for COVID-19. It has the following key achievements:

- Supporting port health surveillance by tracking people entering the country
- The EOC hotline supported risk communication and community engagement to the general public by providing information on prevention measures and dispelling myths or rumors related to COVID-19.
- The EOC hotline and various communication applications (website, Whatsapp chatbot, USSD, SMS) provided various channels for the public to access information about COVID-19.



The EOC proved to be highly effective in Malawi's pandemic response. However, challenges remain due to the lack of funding to sustain the EOC operations in the long term. The Malawi government continues to seek for partners to support the EOC.

## iii. Kuunika 'Data for Action', improving digital health systems

This is a four-year project, funded by Bill and Melinda Gates Foundation (BMGF) to strengthen data systems and data use in high HIV-burden districts in Malawi. LIN has been the implementing partner since 2019, and works closely with Cooper/Smith and other digital health partners.

The project seeks to improve data supply, data management and data governance at the national level and in 5 focus districts: Mangochi, Thyolo, Blantyre, Zomba and Lilongwe. While the immediate focus of this effort is improving the performance of HIV programs, the data system and data use interventions are applicable across the health system. Many project activities in 2020 were pivoted to support the pandemic response. Actually, the Kuunika team and the Digital Health Division from the MOH, demonstrated with the COVID-19 use case that digital solutions designed with system interoperability, integration and a health systems approach in mind, was key to the achievements made by the EOC.

The Kuunika program is following the international framework of OpenHIE and building foundations for health data exchange.

Read about Malawi's use case for OpenHIE: <https://ohie.org/impact-stories/aggregating-fragmented-health-data-in-malawi/>

More information can be found on the Kuunika website: [www.kuunika.org](http://www.kuunika.org)

Besøk gjerne Malawi COVID-19 nettside: <https://covid19.health.gov.mw>



## Emergency Operations Center (EOC)

The Emergency Operations Center (EOC) was activated on 3rd April 2020. The EOC has been mainly responsible for coordinating information coming from various stakeholders, analyze the information, develop reports, strategies and actions points; act upon the information and communicate to relevant stakeholders. As of December 2020, the center registered 11.362 call logs.

### Information and Communication Technology Infrastructure

- Command Hotline
- Mounted Screens and Whiteboard
- Cable TV and Wi-Fi installation
- Printers and Air Conditioning
- Fumigation
- Biometric security lock
- 24hr backup power

### Human Resource

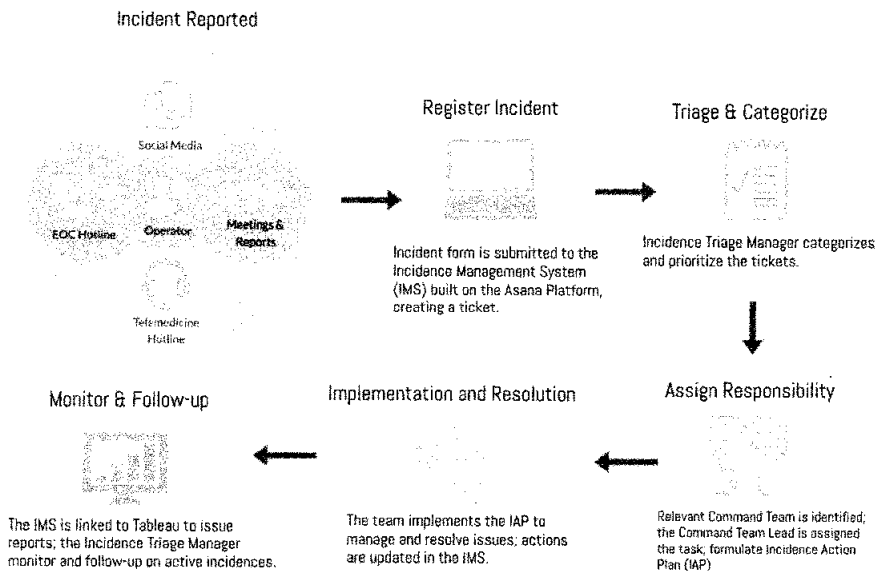
- 1 Incidence Triage Manager
- 4 Incident Management System Operators; roster for 24/7 operations
- Technical support for ICT-related issues from MOH Digital Health Department

### Information Systems and Standards

- Incidence Management System (IMS)
- One Health Surveillance Platform (OHSP)
  - Point-of-Entry at borders & airports
  - Case-Based Surveillance
  - Contact Tracing
  - Vaccination



## Incidence Management System (IMS) Workflow



#### iv. Electronic Integrated Disease Surveillance and Response

Following a successful pilot project working with UNICEF Malawi in 2017-2018, LIN was further awarded a 1-year contract in August 2019 to develop a comprehensive eIDSR system that is inclusive of human, animal and environmental disease surveillance aspects. The system is termed One Health Surveillance.

The One Health Surveillance Platform (OHSP), powered by DHIS2 technology was successfully rolled out to all 28 Districts in Malawi in 2020. The tremendous nationwide implementation was a collaborative work -- with leadership from PHIM and the Digital Health Division of MOH and with partners' contribution. Partners included ONSE/Management Science for Health (MSH), Clinton Health Access Initiative (CHAI), Partners in Health (PIH) in Neno, and the Kuunika program.

The project was initially designed as a post-disaster disease surveillance system targeting 14 districts prone to floods. Amid the COVID-19 pandemic, it was amended to cover the growing needs of the COVID-19 response -- including functions for surveillance at the border, facilities and communities. The surveillance platform is integrated with the national DHIS2 database. It is also able to send and receive COVID-19 reported case's laboratory diagnostic data from the National Laboratory Information System (LIMS) to assist with the management of COVID-19 testing and results tracking.

Challenges remain with data quality. Continued user training and support is required to reduce data entry error and inconsistencies. Additionally, the ultimate goal of "One Health Surveillance" has not been fully achieved and requires further collaboration with animal and environmental health authorities.

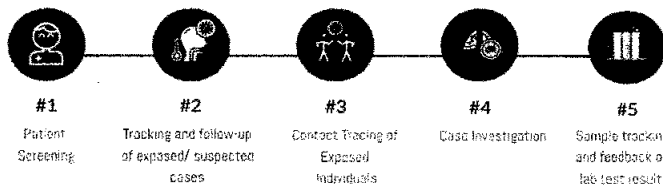


## One Health Surveillance Platform (OHSP)

### Geographic Coverage



### Key Functions



### System Integration



## **Work Area 2: Research and Capacity Building**

LIN, in partnership with Pingtung Christian Hospital (PTCH), has been working to cultivate domestic research capacity in Malawi since 2008. This is done through joint research and capacity building initiatives with health and education institutes.

### **i. Lecturing in Health Informatics at Mzuzu University**

LIN provided health informatics lecture to 99 students at the Mzuzu University and applied COVID-19 as the use case to enhance the understanding of the subject to the students.

### **ii. Collaborative Research**

Collaborative research studies were conducted with Mzuzu Central Hospital research team and Livingstonia University Faculty of Public Health. Seven publications were written and submitted from the previous and ongoing collaboration studies to peer-reviewed journals. Studies conducted in 2020 include:

- Patient Satisfaction Survey at a tertiary facility in Northern Malawi
- Barriers and enablers affecting the uptake of human papillomavirus (HPV) vaccine among young adolescents
- Epidemiology of fungal infection among Diabetic Mellitus type II Patients at tertiary facilities in Malawi
- Non-Communicable Diseases (NCD) quality care/management and NCD-Sanitation integration in the control of NCD epidemic for healthy aging in Northern Malawi. Can health for all be achieved in Malawi?
- Implementation research: Access to youth friendly health services at David Gorden Memorial Hospital by University and Technical college students

### **iii. Supporting COVID-19 Contact Tracing Activity in Blantyre**

The COVID-19 active case finding exercise was conducted in Blantyre over four weeks in May-June 2020. The activity was funded by UNICEF Malawi office through The Malawi Red Cross Society (MRCS) and LIN. The exercise screened 162 households and identified two hotspot areas in the community. From there, 1450 people were traced.

The exercise demonstrated that community engagement was the key to case identification. Mass screening of households also helped identify cases and establish community transmission links that were otherwise not known.

## **Work Area 3: Community Development**

LIN's work in community development focuses on three thematic areas: education, health and economy empowerment. Under these thematic areas, LIN works with schools, churches, community-based organizations (CBOs) and local authorities to reach the most vulnerable.

### **i. Improving Quality Education**

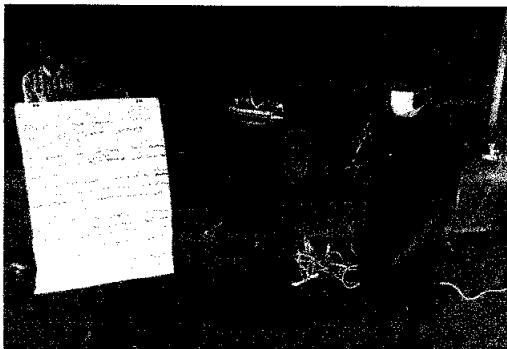
#### **Scholarship Program**

By the end of the 2020 LIN supported school fees and study materials for 15 primary, 98 secondary, and 10 tertiary school students. 99.5% of the students remain in the program with satisfactory results. For tertiary education, support was given to students attending studies in a wide range of sciences: from Bachelor of Science in medicine, optometry to Bachelor of Science in civil engineering. To date, 14 students have graduated. Majority of the graduates have become full-time employees for various organizations and institutes, and some are self-employed.



### Education Workshop

Schools were closed from 23<sup>rd</sup> March to September 2020. LIN organized a "COVID-19 Pandemic Response Education Workshop" in August, and gathered scholarship recipients, fellow students and parents together to discuss problems they face, share experiences, and brainstorm solutions. Many common experiences emerge: students were worried and anxious that their education had been disrupted, and were asked to do more work for the household. At the end of the workshop, the students were happy to receive a self-study handbook compiled by LIN. For many of them, this would be the only learning material they have at home.



73 secondary school students and 18 primary school students attended the workshop. 22 teachers from the primary and secondary schools were invited to help council students and follow up with their study plans. Additionally, LIN distributed facemasks, hand sanitizers, and reusable sanitary pads for female students.



*Photo. Students share their thoughts on COVID-19 response*

### Desk donations

120 desks were donated in in primary schools to help Improve sanitation and create conducive learning environment.

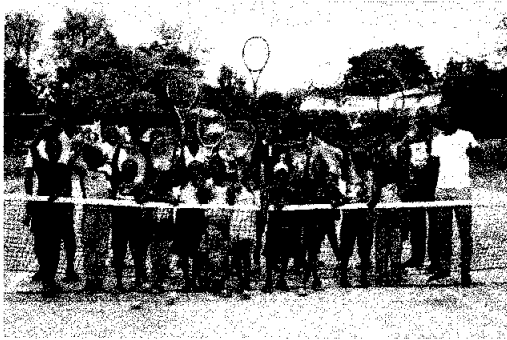
### Vocational training



Noticing the resource limitations in several technical colleges in the country, LIN extended its work to support 3 vocational centers: Ngala, Ezondweni and Sonda. LIN is also planning to introduce scholarship programs for vocational training in the coming year.

*Photo. Donation of materials to vocational schools*

**Play Malawi Partnership**



Play Malawi use sports as a platform of gathering the youth to deliver health education sessions. In the midst of COVID-19, the coaches worked hard to ensure that youths were reached with the necessary information about health. 351 sports and health education sessions were conducted in the year, reaching 383 youths (194 males and 189 females).



**ii. Water, Sanitation and Hygiene (WASH)  
COVID-19 Community Outreach**

Through funding from the Bjorgaas Social Welfare Foundation, LIN held various outreach campaigns, engaging with community members to provide information on what COVID-19 is and measures that can be taken to protect oneself (hand-washing, social distancing etc).



Soap and water buckets to encourage hand-washing was distributed. During the sessions, it was observed that many people still believe that Malawi is not affected by the pandemic and that it is just part of a political agenda. There were misconceptions that drinking spirits or lemon and hot water can cure the disease. Concerns were also expressed on how social distancing can be done in a household and in public transportation. The response from communities the Mzimba and Nhkatabay districts, where the outreach was done, has been positive. It was noted that LIN was the first organization to invite community members to ask questions and hold discussions on COVID-19.

*Photo. Handwashing demonstration by a community member from the Kawanga area in Nhkatabay District.*



*Photo. One of the community member at Sanje asks questions concerning COVID 19.*

### **Installation of Biosand water filters**

In partnership with Malawi Water Project, LIN installed 80 biosand water filters in 9 villages in Nkhatabay District. Ten filters were also installed in 7 primary schools. A total of 866 people and 1776 students will benefit and gain better access to clean drinking water.

Five schools were trained in school led total sanitation (SLTS), with participants selected from school committees, mother groups, parents teachers associations and teachers.

### **Toilet constructions in schools**

In 2020, LIN constructed 2 toilets and 2 urinals at Msazi and Sonda primary, and renovated 4 old toilets at Sonda primary school. Construction of toilets has reduced congestion in the use of toilets, improved sanitation, promote hygiene and privacy. During all stages of implementation of the project LIN involved local leaders, School Management Committees and Parents Teachers Association.



*Photo. Newly constructed toilet*

### **Menstrual Hygiene and Management (MHM)**

The project trained 84 female participants (mother group, school management committees, and teachers) in 6 schools (3 in Nkhata-bay and 3 in Mzimba north) in sewing reusable menstruation pads. The total number of pads sewn were 860, and 787 were distributed to learners in these targeted schools. Thirty-six (36) girl sessions were also conducted at schools so that girls are equipped with menstrual hygiene management (MHM) skills and knowledge.

#### **iii. Economic Empowerment**

The ultimate goal of the project is to empower underprivileged to achieve sustainable livelihoods and become self-reliant. The project works with 5 Community Based Organizations (CBOs) which are affiliates to LIN., The CBOs have different background and approach in working and helping the needy in their catchment areas.

Fiskani, Zawaya and Msiki are CBO's that all in work focusing on agricultural activities and support to the orphans and the elderly. The following are some of its main activities:

- Agricultural irrigation which includes the growing of maize, tomatoes and vegetables. It's also concerned with the conservation planting and forest care.
- Supporting the orphans and vulnerable children. Currently it is supporting 16 children. It also has a children's corner with an average of 94 youths in 2 children's corners. Zawayia has 4 Child Based Care Centers CBCC with an average 26 children per CBCC.
- Soap Making
- Tailoring with focus on bags making

It has been projected that from the 3 CBOs (Fiskani, Zawayia and Msiki) will reach out to 25 Villages in Mzimba north with an estimated number of indirect beneficiaries of 14,029, and 3,125 households. The named CBOs have 16 CBCCs (Community Based Child Care, where 562 are direct targeted beneficiaries of under-five years, Additionally, the CBOs also assist other vulnerable groups, including the elderly, HIV/AIDS groups, orphans and child-headed household.



The project trained 50 members from the 3 CBOs on sustainable farming through deep-beds farming- a modernized way of farming that promotes topsoil growth in the harsh weather. LIN partnered with the Tiyeni Fund to implement deep-bed farming system trainings in communities of Choma, Msiki and Matheni in Mzimba North District. With an aim of increasing agricultural productivity, the process will help reduce food insecurity issues and promote self-sufficiency. The trained members are expected to train at least 5 farmers within their communities as a strategy to reach to more members with the deep beds farming methods.

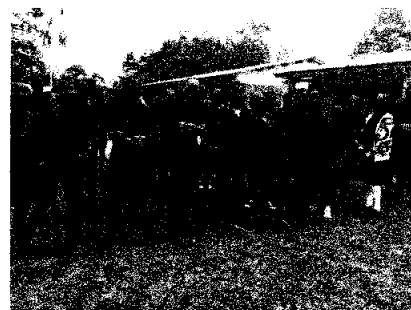
*Photo. Farmers trained in deep-bed farming method*

Chitatata 2, an HIV widows group, has 11 active members. The members raise and sell chickens at the CBO center.

Kanyika, a CBO for people with disability, run a business for knitting and handicraft. Despite the decline of sales due to the COVID-19 school closures, the group continued to produce jerseys and doormats. They also received an order from Plan International to sew 2000 cloth face masks that were distributed in Mzimba North District.

## Global Solidarity and Partnership

With the support from Bjorgaas Social Welfare Foundation in Taiwan, LIN donated 4,100 cloth face masks to schools and scholarship beneficiaries when school resumed in September 2020.



## REGIONAL DEVELOPMENT

In Malawi, LIN observed challenges of tracing HIV patients on treatment who cross borders. LIN and its partners started the Cross-Border Patients (CBP) Forums in 2009, recognizing the need for a knowledge-sharing platform on mobile population issues. The issue of migrant health was presented at the International Conference on AIDS and Sexually Transmitted Infections in Africa (ICASA) in Satellite Sessions, which LIN co-hosted for many years.

Through the advocacy and discussions, LIN built contacts and partnerships with National AIDS Councils, Ministries of Health, and international organizations working in the SADC region. The network advocated for the need to test out IT innovations to improve service delivery and continuum of care for migrants and mobile populations.



### Pilot Project Implementation

From October 2018 to March 2020, LIN worked with the International Organization of Migration (IOM) to pilot a mobile application in the border towns of Mchinji, Malawi and Chipata, Zambia. The application was used by “change agents” that offers health education, consultation and referral services for sexual and reproductive health and HIV at the community level. The change agents specifically reached out to the migrants, youths and adolescents, sex workers, and people living in the community.

The solution served as a job-aide that guided the change agent during service delivery and facilitated data exchange to the nearby facility. The application was built on DHIS2 mobile tracker and allowed easy integration with the district level health information systems.

LIN successfully trained 58 users, including community change agents, program managers and implementing partners in Malawi and Zambia. Since the application was rolled out, change agents had provided services to over 2,000 of clients. From the 795 clients referred, 115 completed the referral, representing a 14.4% referral rate. This is the first time the service providers were able to easily track how many of the clients they referred were able to reach higher level facilities. At the program level, indicators could be compiled and disaggregated by age, sex, migration status (whether they were coming from another district within the country, or coming from outside the country) and profession – which are important for program planning in the health system.



The pilot was hosted under the SRHR-HIV Knows No Borders project- a project focusing on Sexual and Reproductive Health Rights (SRHR) and HIV. The project is supported by the Government of the Netherlands and implemented by IOM, Save the Children International and the University of Wits School of Public Health. LIN is undertaking an end-line assessment for the digital application and hopes to mobilize more resource to continue the work.

**WATCH THE VIDEO:** Encounter of a Change Agent and Youth in the Community

<https://lukeinternational.no/wp-content/uploads/2021/02/SRHR-Project-Final.mp4>

## 7. ARBEIDET I SØR-AFRIKA

### 7.1 Organisering:

LIN ble registrert i Sør-Afrika 12. desember 2013, som et "Non-Profit Company" (NPC), under SA's regulatory body: Companies and Intellectual Property Commission (CIPC). Registreringsnummer: 2013/231157/12 – under navnet: «Luke International South Africa Office», forkortet: LINSAs

#### Styret:

LINSAs har et styre bestående av fem personer.

#### Administrasjon:

Kontoradresse: 2 Martinho Leichester Road, Bedfordview, Johannesburg, 2007, South Africa

#### Personell:

LINSAs hadde i 2019 1 ansatt: National Program Manager, Southern Africa Regional Office.

Hovedoppgave: Å ivareta vårt samarbeide med myndighetene og regionale partnere som har tilhold i landet, bl.a. International Organization for Migration (IOM) som er en viktig partner.

### 7.2 Key Achievements in 2019 (Hentet fra LINSAs Annual Report 2020)

#### 1- Overview of Activities in South Africa

LINSAs office continues to maintain the network with the National Department of Health (NDOH) in South Africa, Ministry of Health in Malawi through the Malawi Consulate that is situated in Johannesburg, North Star Alliance (NSA), Provincial Department of Health in Gauteng, Save the Children (SCI), Doctors without borders (MSF), Elimination 8 (E8), International of Migration (IOM), South African Local Government (SALGA), Public Health Association of South Africa (PHASA), Wits University School of Health and other stakeholders in SADC region.

LINSAs is currently serving in the secretariat in PHASA. More information can be found here: <https://phasa.org.za/>

Specific achievements are listed below:



- Attended weekly meetings with the President of PHASA in National Department of Health and providing support to Special Interest Group (SIG)
- Support the organization of the 2020 PHASA conference:
- Facilitated the donation from Pingtung Christian Hospital of single blades for safety intubation, gloves and safety intubation boxes to the National Department of Health of South Africa to help combat against the COVID-19 Pandemic. The donations were delivered by LINSAs National Program Manager, Ms. Lynda Halbrow to the Head of Cluster Management of International Health Development, Ms. Lebogang Lebese who officially thanked PTCH and LINSAs for the donation.

*Photo. Ms. Lynda Halbrow from LINSAs and Ms. Lebogang Lebese of the National Department of Health, Pretoria.*

## 8. ØKONOMI

Fra LIN ble reorganisert i 2008 har den økonomiske støtten til arbeidet i hovedsak kommet fra internasjonale partnere og gjennom salg av tjenester.

LIN har i dag 4 valutakonti (3 USD og 1 EUR), 1 driftskonto (NOK) og 1 innsamlingskonto (NOK) og en skattetrekkkonto i Sparebanken Sør, Kristiansand. LIN har ingen egen kontantkasse. Alt regnskap går gjennom bank.

At valutakonti benyttes, gjør organisasjonen mindre sårbar ved store valutasingninger. Det gir også utenlandske donorer muligheten til å følge pengene gjennom regnskapet ut til prosjektene i landene LIN arbeider. Dette skaper åpenhet og vekker tillit.

De siste årene har LIN Malawi, som nevnt ovenfor, fått fullmakt av hovedkontoret i Norge til å inngå prosjektavtaler direkte med nasjonale og internasjonale partnere; der den økonomiske støtten sendes direkte fra giver til LIN-Malawi.

Regnskapet for disse prosjektene revideres av LINs revisor i Malawi, og sendes vår norske revisor (Ernst&Young AS) som har et overordnet revisoransvar for LIN.

Hovedkontoret har oppmuntret LIN Malawi til å arbeide for å skaffe nye prosjekter da dette er med på å styrke organisasjonens bærekraft så vel økonomisk som administrativt og profesjonelt.



### Oversikt over samlede inntekter til LIN 2018-2020

#### Inntekter til LIN 2018

Inntekter DIREKTE til LIN Malawi:	NOK	2 487 523
Inntekter via LINs Hovedkontor:	NOK	8 142 564
<b>SAMLET INNTEKT</b>	<b>NOK</b>	<b>10 650 087</b>

#### Inntekter til LIN 2019

Inntekter DIREKTE til LIN Malawi:	NOK	11 884 364
Inntekter via LINs Hovedkontor:	NOK	8 264 632
<b>SAMLET INNTEKT</b>	<b>NOK</b>	<b>20 148 996</b>

#### Inntekter til LIN 2020

Inntekter DIREKTE til LIN Malawi:	NOK	13 944 313
Inntekter via LINs Hovedkontor:	NOK	12 487 852
<b>SAMLET INNTEKT</b>	<b>NOK</b>	<b>26 432 165</b>

### Hovedkontorets resultatregnskap 2020 i NOK

viser følgende inntekter, kostnader, resultat, balanse, egenkapital og gjeld pr 31.12.2020

	2020	2019
<b>Sum inntekter</b>	NOK 12 487 852	NOK 8 264 632
<b>Sum kostnader</b>	NOK 12 154 478	NOK 7 010 601
<b>Resultat:</b>	NOK 333 374	NOK 1 254 031
<b>Balanse:</b>		
<u>Eiendeler</u>		
Bankinnskudd	NOK 2 087 577	NOK 1 740 203
<u>Egenkapital og gjeld:</u>		
Egenkapital:	NOK 2 060 077	NOK 1 726 703
Skyldig offentlig trekk og avgifter:	NOK 27 500	NOK 13 500
Sum egenkapital og gjeld:	NOK 2 087 577	NOK 1 740 203

#### Merknad:

Grunnen til relativt høyt bankinnskudd pr. 31.12.2020 er en betydelig overføring fra «Elizabeth Glaser Pediatric AIDS Foundation» (EGPAF) mottatt den 31.12.2019 og den 28.12.2020.



Revisjonsfirmaet Ernst & Young har revidert regnskapet.  
Revisorberetning er vedlagt regnskapet.

Ernst & Young har også kontrollert de reviderte regnskapene fra Malawi og Sør-Afrika.

*Kan Liu*  
Styreleder  
sign.

*Kirsten Løvdal Bjune*  
Styremedlem  
sign.

*Marit Buøy*  
Styremedlem  
sign.

*Sven Gudmund Hinderaker*  
Styremedlem  
sign.

*Hsin-yi Lee*  
Styremedlem  
sign.



Godkjent av styret i møte 2. juli 2021, Sak 07/2021

For styret

Hans-Tore Leithe  
Daglig leder / styrets sekretær

## Oversikt over forkortelser

ANC	Antenatal Care
ART	Anti-retroviral Therapy
BHT	Baobab Health Trust
BSWF	Bjørgaas Social Welfare Foundation
CBO	Community Based Organization
CDC	Centers for Disease Control and Prevention
CHC	Community Health Centre
CMED	Central Monitoring and Evaluation Division
CoT	City of Tshwane
DHIS	District Health Information System
EBRS	Electronic Birth Registration System



EDRS	Electronic Death Registration System
eIDSR	Electronic Integrated Disease Surveillance and Response
EMR	Electronic Medical Records
EP&D	Economic Planning and Development
GoM	Government of Malawi
HIS	Health Information System
HIV	Human Immunodeficiency Virus
HSAs	Health Surveillance Assistants
HTS	HIV Testing Services
ICT	Information Communications Technology
ID	Identification
LIMS	Laboratory Information Management System
LIN	Luke International
Mayco	Mayor office of city of Tshwane
M&E	Monitoring and Evaluation
MHM	Menstruation Hygiene Management
NAC	National AIDS Council
OPD	Outpatient Department
PTCH	Pingtung Christian Hospital
ToR	Terms of Reference
TWG	Technical Working Groups
WASH	Water, Sanitation and Health
WHO	World Health Organization





Building a better  
working world

Statsautoriserte revisorer  
Ernst & Young AS

Sanden 1, NO-3264 Larvik  
P.O. Box 83, Fritzøe Brygge, NO-3285 Larvik

Foretaksregisteret: NO 976 389 387 MVA  
Tlf: +47 24 00 24 00

Fax:  
www.ey.no  
Medlemmer av Den norske revisorforening

## UAVHENGIG REVISORS BERETNING

Til årsmøtet i Luke International (LIN)

### Uttalelse om revisjonen av årsregnskapet

#### Konklusjon

Vi har revidert årsregnskapet for Luke International (LIN) som består av balanse per 31. desember 2020, resultatregnskap for regnskapsåret avsluttet per denne datoen og en beskrivelse av vesentlige anvendte regnskapsprinsipper og andre noteopplysninger.

Etter vår mening er årsregnskapet avgitt i samsvar med lov og forskrifter og gir et rettviseende bilde av selskapets finansielle stilling per 31. desember 2020 og av dets resultater for regnskapsåret avsluttet per denne datoen i samsvar med regnskapslovens regler og god regnskapsskikk i Norge.

#### Grunnlag for konklusjonen

Vi har gjennomført revisjonen i samsvar med lov, forskrift og god revisjonsskikk i Norge, herunder de internasjonale revisjonsstandardene (ISA-ene). Våre oppgaver og plikter i henhold til disse standardene er beskrevet i avsnittet *Revisors oppgaver og plikter ved revisjonen av årsregnskapet*. Vi er uavhengige av selskapet i samsvar med de relevante etiske kravene i Norge knyttet til revisjon slik det kreves i lov og forskrift. Vi har også overholdt våre øvrige etiske forpliktelser i samsvar med disse kravene. Etter vår oppfatning er innhentet revisjonsbevis tilstrekkelig og hensiktsmessig som grunnlag for vår konklusjon.

#### Ledelsens ansvar for årsregnskapet

Styret og daglig leder (ledelsen) er ansvarlig for å utarbeide årsregnskapet i samsvar med lov og forskrifter, herunder for at det gir et rettviseende bilde i samsvar med regnskapslovens regler og god regnskapsskikk i Norge. Ledelsen er også ansvarlig for slik intern kontroll som den finner nødvendig for å kunne utarbeide et årsregnskap som ikke inneholder vesentlig feilinformasjon, verken som følge av misligheter eller feil.

Ved utarbeidelsen av årsregnskapet må ledelsen ta standpunkt til selskapets evne til fortsatt drift og opplyse om forhold av betydning for fortsatt drift. Forutsetningen om fortsatt drift skal legges til grunn for årsregnskapet med mindre ledelsen enten har til hensikt å avvike selskapet eller legge ned virksomheten, eller ikke har noe annet realistisk alternativ.

#### Revisors oppgaver og plikter ved revisjonen av årsregnskapet

Vårt mål er å oppnå betryggende sikkerhet for at årsregnskapet som helhet ikke inneholder vesentlig feilinformasjon, verken som følge av misligheter eller feil, og å avgi en revisjonsberetning som inneholder vår konklusjon. Betryggende sikkerhet er en høy grad av sikkerhet, men ingen garanti for at en revisjon utført i samsvar med lov, forskrift og god revisjonsskikk i Norge, herunder ISA-ene, alltid vil avdekke vesentlig feilinformasjon. Feilinformasjon kan skyldes misligheter eller feil og er å anse som vesentlig dersom den enkeltvis eller samlet med rimelighet kan forventes å påvirke de økonomiske beslutningene som brukerne foretar på grunnlag av årsregnskapet.

Som del av en revisjon i samsvar med lov, forskrift og god revisjonsskikk i Norge, herunder ISA-ene, utøver vi profesjonelt skjønn og utviser profesjonell skepsis gjennom hele revisjonen. I tillegg

- ▶ identifiserer og anslår vi risikoen for vesentlig feilinformasjon i årsregnskapet, enten det skyldes misligheter eller feil. Vi utformer og gjennomfører revisjonshandlinger for å håndtere slike risikoer, og innhenter revisjonsbevis som er tilstrekkelig og hensiktsmessig som grunnlag for vår konklusjon. Risikoen for at vesentlig feilinformasjon som følge av misligheter ikke blir avdekket, er høyere enn for feilinformasjon som skyldes feil, siden misligheter kan innebære samarbeid, forfalskning, bevisste utelatelser, uriktige fremstillinger eller overstyring av intern kontroll;
- ▶ opparbeider vi oss en forståelse av den interne kontrollen som er relevant for revisjonen, for å utforme revisjonshandlinger som er hensiktsmessige etter omstendighetene, men ikke for å gi uttrykk for en mening om effektiviteten av selskapets interne kontroll;



Building a better  
working world

2

- ▶ vurderer vi om de anvendte regnskapsprinsippene er hensiktsmessige og om regnskapsestimatene og tilhørende noteopplysninger utarbeidet av ledelsen er rimelige;
- ▶ konkluderer vi på om ledelsens bruk av fortsatt drift-forutsetningen er hensiktsmessig, og, basert på innhentede revisjonsbevis, hvorvidt det foreligger vesentlig usikkerhet knyttet til hendelser eller forhold som kan skape betydelig tvil om selskapets evne til fortsatt drift. Dersom vi konkluderer med at det foreligger vesentlig usikkerhet, kreves det at vi i revisjonsberetningen henleder oppmerksomheten på tilleggsopplysningene i årsregnskapet. Hvis slike tilleggsopplysninger ikke er tilstrekkelige, må vi modifisere vår konklusjon. Våre konklusjoner er basert på revisjonsbevis innhentet frem til datoen for revisjonsberetningen. Etterfølgende hendelser eller forhold kan imidlertid medføre at selskapets evne til fortsatt drift ikke lenger er til stede;
- ▶ vurderer vi den samlede presentasjonen, strukturen og innholdet i årsregnskapet, inkludert tilleggsopplysningene, og hvorvidt årsregnskapet gir uttrykk for de underliggende transaksjonene og hendelsene på en måte som gir et rettviseende bilde.

Vi kommuniserer med styret blant annet om det planlagte omfanget av revisjonen, tidspunktet for vårt revisjonsarbeid og eventuelle vesentlige funn i vår revisjon, herunder vesentlige svakheter i den interne kontrollen som vi avdekker gjennom vårt arbeid.

## Uttalelse om øvrige lovmessige krav

### Konklusjon om registrering og dokumentasjon

Basert på vår revisjon av årsregnskapet som beskrevet ovenfor, og kontrollhandlinger vi har funnet nødvendige i henhold til internasjonal standard for attestasjonsoppdrag (ISAE) 3000 «Attestasjonsoppdrag som ikke er revisjon eller forenklet revisorkontroll av historisk finansiell informasjon», mener vi at ledelsen har oppfylt sin plikt til å sørge for ordentlig og oversiktlig registrering og dokumentasjon av selskapets regnskapsopplysninger i samsvar med lov og god bokføringskikk i Norge.

Larvik, 6. juli 2021  
ERNST & YOUNG AS

*Revisjonsberetningen er signert elektronisk*

Hans Georg Skuggedal  
statsautorisert revisor

Penneo Dokumentnøkkel: DAUBJ-Y8Y1G-W6U6W-DMVGE-OWIGJW-LQ24K



# PENNEO

Signaturene i dette dokumentet er juridisk bindende. Dokument signert med "Penneo™ - sikker digital signatur".  
De signerende parter sin identitet er registrert, og er listet nedenfor.

"Med min signatur bekrefter jeg alle datoer og innholdet i dette dokument."

## Hans Georg Skuggedal

Statsautorisert revisor

På vegne av: Ernst & Young AS

Serienummer: 9578-5999-4-38366

IP: 51.174.xxx.xxx

2021-07-06 17:44:10Z



Penneo Dokumentnøkkel: DAUBJ-Y8X1G-W6U6W-DMVGE-OWIGJW-LQ24K

Dokumentet er signert digitalt, med **Penneo.com**. Alle digitale signatur-data i dokumentet er sikret og validert av den datamaskin-utregnede hash-verdien av det opprinnelige dokument. Dokumentet er låst og tids-stemplet med et sertifikat fra en betrodd tredjepart. All kryptografisk bevis er integrert i denne PDF, for fremtidig validering (hvis nødvendig).

### Hvordan bekrefter at dette dokumentet er originalen?

Dokumentet er beskyttet av ett Adobe CDS sertifikat. Når du åpner dokumentet i

Adobe Reader, skal du kunne se at dokumentet er sertifisert av **Penneo e-signature service <penneo@penneo.com>**. Dette garanterer at innholdet i dokumentet ikke har blitt endret.

Det er lett å kontrollere de kryptografiske beviser som er lokalisert inne i dokumentet, med Penneo validator - <https://penneo.com/validate>



## Luke International (LIN)

Organisasjonsnr: 979 223 846

## Resultatregnskap 2020 i NOK

Inntekter	Noter	2020	2019
Gaver	3-b.1	45 000	-
Tilbakebetalt arbeidsgiveravgift grunnet Covid-19	3-b.2	2 000	11 480
Utbetalt av KNIF grunnet avbestillingsforsikring	3-b.2	-	1 746
Fra driftskonto til USD konto - dekke overføringskostnad	3.b.3	2 562	-
Fra Babobab Health Trust (BHT) - Prosjekt i Malawi (Sluttført 2019)		-	3 066 188
Fra Elizabeth Glaser Pediatric AIDS Foundation (EGPAF) - Prosjekt i Malawi	3-c.1	10 071 102	1 454 196
Administrasjonsstøtte fra PTCH	3-c.2	804 248	783 675
Utlegg til overseas staff betalt av hovedkontoret	3-c.2	102 480	108 028
Fra Pingtung Christian Hospital (PTCH) - prosjekt i Malawi	3-c.2	1 093 120	1 259 592
Fra Pingtung Christian Hospital (PTCH) - prosjekt i Sør-Afrika.	3-c.2	256 046	264 221
Fra Pingtung Christian Hospital - forsikring overseas staff	3-c.2	109 918	162 113
Fra Bjørgaas Social Welfare Foundation (BSWF) - avtale slutt i 2019	3-c.3	-	1 136 815
Avslutning BHT konto - overføres etter avtale til PTCH konto		650	-
Fra giverkonto til BSWF for videresending til Malawi	3-c.4	-	12 700
Renteinntekter - driftskonto/innsamlingskonto	3-d.1	523	2 973
Renteinntekter - valutakonti	3-d.2	202	906
Sum inntekter	3-e	12 487 852	8 264 632
<b>Kostnader</b>			
Overført giverkonto til BSWF-konto for overføring til Malawi	4	-	12 700
Prosjekt Malawi støttet av BHT (sluttført 2019)		-	3 142 291
Prosjekt Malawi støttet av EGPAF	4-a.1	9 783 770	-
Prosjekt Malawi støttet av PTCH	4-a.2	1 042 038	1 246 600
Prosjekt Sør-Afrika støttet av PTCH	4-a.2	256 293	264 342
Personalkostnader (bl.a. forsikringer) støttet av PTCH i Malawi	4-a.2	267 737	320 374
Prosjekt Malawi støttet av BSWF - avtale slutt i 2019	4-a.3	-	1 162 703
Prosjekt Malawi støttet av University of Cork - avtale sluttet i 2019	4-a.4	-	100 120
Tilbakeført til ICDF ved sluttoppgjør kontrakt 2013-2016	4-a.5	650	-
Tjenestereiser til Malawi og Sør Africa	4-a.6	-	165 520
Personalkostnader Norge: Lønn, forskudd skatt og arbeidsgiveravg.	4.b.1	417 234	340 751
Reisekostnader i Norge	4-b.2	10 015	19 486
Kontorkostnader	4-b.3	223 280	151 670
Internettidsider, e-postkonti, Webhotell	4-b.4	65 673	16 253
Andre kostnader	4-b.5	51 516	61 168
<b>Omregningseffekt</b> - grunnet differanse i valutakurs gjennom året	5.1.	36 272	6 624
Sum kostnader	4-c	12 154 478	7 010 601



Overskudd	4-d	333 374	1 254 031
<b>Balanse</b>			
Eiendeler:			
Bankinnskudd:	5.3.	2 087 577	1 740 203
Egenkapital og gjeld			
Egenkapital:	5.2.	2 060 077	1 726 703
Skyldig offentlig trekk og avgifter	6	27 500	13 500
Sum egenkapital og gjeld	5.3.	2 087 577	1 740 203

Nøtterøy, 2. juli 2021

Kan Liu  
Styreleder

Kirsten L. Bjune  
Styremedlem

Marit Buøy  
Styremedlem

Hsin-Yi Lee  
Styremedlem

Sven G. Hinderaker  
Styremedlem



## NOTER

### Resultatregnskap 2020 i NOK

#### Luke International (LIN)

Organisasjonsnummer: NO 979 223 846

#### Note 1: REGNSKAPSPRINSIPPER

Så langt det er mulig er årsregnskapet utarbeidet i samsvar med regnskapsloven og god regnskapskikk for ideelle organisasjoner.

#### Note 2: Regnskap

I tillegg til den norske kronen (NOK) har vi fem valutakontoer: fire i USD og en i EUR.

##### 4 USD-kontoer:

- A) For prosjekter støttet av Baobab Health Trust (BHT), USA.
- B) For prosjekter støttet av Pingtung Christian Hospital (PTCH), Taiwan.
- C) For prosjekter støttet av Bjørgaas Social Welfare Foundation (BSWF), Taiwan
- D) For prosjekter støttet av Elizabeth Glaser AIDS Foundation (EGPAF), USA, ble avtalen undertegnet i desember 2019.

1 EUR-konto: For prosjektet støttet av EU gjennom University of Cork, Irland. Dette prosjektet ble avsluttet i 2019, men vi førte kontoen i 2020.

Regnskapet for disse mottatte midlene føres i valuta (USD / EUR). Dette gir best mulig nøyaktighet og tilfredsstillende kravene til våre utenlandske partnere. (Se balanse, note 5)

Det er fire kolonner i regnskapet: A, B, C og D. A viser USD, B viser EUR, C viser NOK og D viser disse valutakontiene omregnet til NOK, basert på valutakursene pr. 31.12. I henhold til avtale med vår revisor settes forskjellen mellom regnskap etter valuta (kolonne A, B og C) og regnskap ført i NOK (kolonne D) inn i Resultatregnskapet 2020 i NOK som en omregningseffekt, sml. Note 5.1.

#### Revisor:

Ernst & Young AS, avdeling i Larvik, reviderer regnskapet og har også det overordnede ansvaret for regnskapet til LIN i Malawi og Sør-Afrika, som blir revidert av lokale revisorer.

**Note 3: INNTEKTER**

Etter omorganiseringen av LINS arbeid i 2008, med hovedfokus på arbeid i Malawi, har hovedinntektene kommet fra de ovennevnte utenlandske partnerne. Det er skriftlige avtaler mellom LIN og hver enkelt partner, samt nødvendige prosjektdokumenter. Denne informasjonen er kjent for revisor.

De siste årene har LIN-Malawi blitt oppfordret til å inngå prosjektavtaler direkte med nasjonale og internasjonale partnere, der den økonomiske støtten overføres direkte fra giver til LIN-Malawi. En oversikt over disse prosjektene finnes i [note 7](#) som viser at samlet støtte til disse prosjektene i 2020 var på **USD 1.632.824** - tilsvarende **NOK 13.944.317** (i 2019 var USD 1.348.963 - tilsvarende NOK 11.884.364) Regnskapet for disse prosjektene blir revidert av LINS revisor i Malawi og rapportert til vår norske revisor.

**Endring av noen hovedsamarbeidspartnere i Malawi i 2019/20:**Elizabeth Glaser Pediatric AIDS-stiftelse (EGPAF)

Siden 2009 har LIN jobbet med Baobab Health Trust (BHT) om utvikling og implementering av helseinformasjonssystemer. Dette samarbeidet ble avsluttet siste halvdel av 2019 siden US Center of Disease Control (CDC), som hovedsponsor, bestemte seg for å avslutte samarbeidet med BHT. CDC var ikke fornøyd med BHTs arbeid de siste årene og overførte implementeringsansvaret til EGPAF, en annen USA-basert organisasjon som jobber i Malawi. Både EGPAF, CDC og Helsedepartementet i Malawi ønsket at LIN skulle fortsette å spille en viktig rolle i prosjektet. LIN inngikk en samarbeidsavtale med EGPAF og fikk et utvidet ansvar i prosjektet. EGPAF's kontor i USA overfører penger til LINS hovedkontor i Norge basert på vår avtale med dem. En "EGPAF-USD-konto" ble opprettet i banken vår i desember 2019.

Avtalen med BHT ble sagt opp i 2019 og kontoen avsluttet den 30.06.2020. Saldoen, USD 76,11, ble overført til PTCH-kontoen 3006.04.45733 - i samsvar med LINS avtale med BHT.

Biçrağas Social Welfare Foundation (BSWF), Taiwan

I 2020 besluttet LIN og BSWF å avslutte deres Memorandum of Understanding og erstatte det med en avtale mellom BSWF og LIN-Malawi. Det medfører at den økonomiske støtten overføres direkte fra BSWF til LIN-Malawi, og LINS hovedkontor blir holdt informert om den videre utviklingen av samarbeidet.

**Note 3 - a: Offentlig støtte fra Norge:**

Fra 2013 til 2016 mottok LIN-Malawi støtte fra NORAD gjennom Kirkens Nødhjelp (KN) i Malawi. Pengene gikk ikke gjennom LINS hovedkontoer i Norge, men ble overført fra Kirkens Nødhjelp direkte til USD-konto for LIN i Malawi. Regnskapet ble revidert i Malawi og rapportert til LINS norske revisor. På grunn av innstrammning av NORAD-budsjettet for 2017 ble dette prosjektet kansellert, og samarbeidet med NCA opphørte. Men vi har fortsatt en nær kontakt med KN-Malawi, og håper at vi kan få nye felles prosjekter i fremtiden.

**Note 3 - b: Innsamlende midler:** I 2011 startet vi litt innsamling i Norge. Etter avtale med revisor opprettet vi en egen inkassokonto i banken vår for dette formålet: kontonummer 3000.50.17900. All innsamling i Norge går inn på denne kontoen. Samlingen skjer gjennom elektroniske medier. Hovedkontoret har ikke hatt kapasitet til å prioritere innsamlingsaktiviteter i 2020, og inntekten er bare 45 000 kroner.



A	B	C	D
USD	EUR	NOK	Resultatregnskap NOK
8,54		45 000	Kurs: 8,54 45 000
		2 000	2 000
300			2 562
1 179 286			10 071 102
84 180		804 248	804 248
12 000			102 480
12 871			109 918
128 000			1 093 120
29 982			256 046
76			650
		501	501
		22	22,4
4			36
19			166

- 3.b.1 Innkommet på innsamlingskonto
- 3.b.2 Tilbakebetalt arbeidsgiveravgift grunnet korona
- 3.b.3 USD 300 overført fra driftskonto til USD konto (PTCH)
- Note 3 - c: Inntekter fra internasjonale partnere:**
- 3.c.1 LIN mottok fra EGPAF, USA, USD 1.179.286 til utvikling og implementering av EDS (Electronic Data System) for HIV/Aids ved sykehus i Nord- og Midt-Malawi. Dette med basis i MOU med EGPAF og med Helseministeriet i Malawi. LIN mottok støtte fra PTCH, Taiwan, på USD 267.033 til sitt arbeid:
- 3.c.2. USD 84.180 som administrasjonsstøtte til LIN's hovedkontor på Nøtterøy
- 3.c.2. USD 12.000 diverse utlegg for internasjonal stab
- 3.c.2. USD 12.871 til dekking av forsikring i BUPA for internasjonal stab
- 3.c.2. USD 128.000 øremerket arbeidet i Malawi:
- Støtten til Malawi går til utvikling av helseinformasjonssystemer, forskning og til å styrke organisasjonens bærekraft. Arbeidet er basert på en MOU mellom PTCH og LIN, og mellom LIN og Helsemyndighetene i Malawi.
- 3.c.2. USD 29.982 øremerket arbeidet i Sør-Afrika:
- Støtten til LIN-SA går til drift av landkontoret og utvikling av LINs regionale arbeid i det sørlig Afrika.
- 3.c.3. I slutten av 2019 valgte LIN i samarbeid med BSWF å avslutte vår MOU, og erstatte den med en direkteavtale mellom BSWF og LIN-Malawi. Denne ble undertegnet i 2020 og den økonomiske støtten overført direkte fra BSWF til LIN-Malawi (sml. note 7)
- 3.c.4. LIN mottok EUR 0 for å støtte FP7-programmet i Malawi. Prosjektet
- 3.c.5. Avslutning Baobab Health Trust konto - Sml. Note 3 - overført til PTCH konto

**Note 3 - d: Renteinntekter**

- 3.d.1 Driftskonto: NOK 501
- 3.d.1 Innsamlingskonto: 22,4
- 3.d.2 BSWF-konto: 36
- 3.d.2 EGPAF-konto 166



<b>Note 3 - e: Samlede inntekter:</b>	1 446 719	-	851 771	12 487 852
	83 135			
<b>Note 4: Ad KOSTNADER</b>				
Solgt USD 83.135 for kjøp av NOK til Driftskonto (sml note 3.c.2)				
<b>Note 4 - a: Prosjekter i Malawi og Sør Afrika:</b>				
4.a.1 Sum kostnader prosjekt støttet av EGPAF i Malawi (Inkl. Bank gebyr):	1 145 641			9 783 770
4.a.2. Sum kostnader prosjekt støttet av PTCH i Malawi (Inkl. Bank gebyr):	122 019			1 042 038
4.a.2. Sum kostnader prosjekt støttet av PTCH i Sør Afrika (Inkl. Bank gebyr):	30 011			256 293
4.a.2. Personellkostnader (forsikring etc) støttet av PTCA i Malawi (Inkl gebyr):	31 351			267 737
4.a.5 Avslutning Baobab Health Trust konto - Sml. Note 3 - overført til PTCH konto	76			650
4.a.6 Reiser for oppfølging og evaluering av prosjekter i Malawi og S-A.				-
SUM PROSJEKTKOSTNADER	1 412 232	-	-	11 350 488
<b>Note 4 - b : Administrasjonskostnad</b>				
Fra 2008 til mars 2016 hadde LIN ingen ansatte i Norge. Fra april 2016 ansatte LIN daglig leder i 100 % stilling og leide et lite kontorlokale.				
Fra 1. sept 2020 ansatte styre nestleder i 40 % stilling.				
4.b.1 Personalkostnader:				
Nettolønn: januar - desember			261 000	261 000
Forsuddskatt: januar - desember			109 000	109 000
Arbeidsgiveravgift: januar - desember			47 234	47 234
4.b.2 Reise i Norge			10 015	10 015
4.b.3 Kontorkostnader:			223 280	223 280
Kontorrekvisita (30.409 kr). Telefon, fax, skype, bredbånd (15.141 kr), kontorleie (84.000 kr). Revisor (35.400 kr), Postboksleie (1.240 kr), LIN-møter (2.992 kr), Konsulenttjeneste - administrasjon (47.125 kr) informasjon fra kredittopplysningen (Gothia) (6.238 kr)				
Notarisering (735 kr),				
4.b.4 Internettisider, e-postkonti, Webhotell, Avtale "Sircon" nyhetsbrev (nett/e-post)			65 673	65 673
4.b.5 Andre kostnader:			51 516	51 516
Bankkostnader (623 kr). Utlegg Mr. Wu's PhD studier ved UIO (18.800 kr.) Intern overføring drift / PTCH konto (2.653 kr). Støtte til masterstudent ida				



Hoel knyttet opp mot MHM-prosjekt i Malawi (10.000 kr).  
Gaver - blomstretr o.l. (1.218 kr). Trykking LIN-foldere (12.458 kr)  
Forsikringer (5.764 kr)

Sum Administrasjonskostnader

**Note 4 - c: Samlede kostnader**

**Note 4 - d: Overskudd - i følge de tre valutakonti:**

		767 718	767 718
		-	12 118 206
	<b>1 412 232</b>		
	<b>34 487</b>	<b>84 053</b>	<b>369 646</b>

**Note 5: BALANSE**

Egenkapital i flige regnskap ført i NOK pr. 31.12.19 (Note 5.2. Resultatregnskap i NOK side 2)			1 726 703
Egenkapital i flige regnskap ført i NOK med valutakurs pr. 31.12.20:			2 096 349

Egenkapital i regnskapet ført i valuta (se nedenfor note 5.2.):

Egenkapital i regnskapet ført i NOK (kolonne D)

**5.1.** Omregningseffekt - differansen på regnskap ført i valuta (USD, EUR, NOK) og regnskap gjort om i NOK

	2 096 349
	36 272

I skjemaet nedenfor er ført balansen på valutakonti pr. 31.12.19 (i følge Sparebanken Sør):

Valutakonto, BHT:	3006.04.45725	76	
Valutakonto PTCH:	3006.04.45733	158	
Valutakonto BSWF:	3006.04.46675	1 469	
Valutakonto FP7-prosjektet:	3006.04.50672	479	
Valutakonto EGPAF:	2818.65.27027	165 074	
Giverkonto:			7 756
Driftskonto:			244 424
Skattetrekkkonto			
SUM BALANSE 01.01.2019:		166 777	479
		34 487	-
<b>4 - d Overskudd i valutaregnskapet (Note 4 -d)</b>		<b>201 264</b>	<b>479</b>
			<b>336 233</b>
			<b>13 500</b>

**Nedenfor vises utskrift fra ÅRSOPPGAVEN 2020 fra Sparebanken Sør . Den er identisk med ovennevnte valutaregnskap.**

<b>Giverkonto:</b>	3000.50.17900	USD	EUR	NOK
				52 778



<b>Driftskonto:</b>	3000.25.15209				283 455
Skattetrekkkonto					
Valutakonto, BHT:	3006.04.45725				
Valutakonto PTCH:	3006.04.45733	1 051			
Valutakonto BSWF:	3006.04.46675	1 473			
Valutakonto FP7-prosjektet:	3006.04.50672		479		
Valutakonto EGPAF:	2818.6527072	198 739			
<b>Sum bankinnskudd på våre valutakonti:</b>		<b>201 264</b>	<b>479</b>		<b>336 233</b>
	Motverdi valutakonto (USD og EUR) i NOK i følge bankutskriften:				1 723 844
5.2.	Egenkapital pr. 31.12.2020 - i NOK i følge bankutskrift				
5.3.	Bankinnskudd inklussive skyldig trekk og avgifter				<b>2 087 577</b>

**Note 6: SKATTETREKSKONTO**

<b>Saldo skattetrekkkonto pr. 31.12.19:</b>		13 500
Overført fra driftskonto til Skattetrekkkonto (SmI note 4.b.1.)		109 000
Overført Skattetrekkkonto til Skatteoppkrever i Nøtterøy		-95 000
<b>Skyldig offentlig trekk og avgifter:</b>		<b>27 500</b>



**Note 7: Income directly from donor to LIN-Malawi** (See note 3)  
**To be AUDITED by LIN Malawi auditors**

**PROJECT 1: "Kununika - Data for Action"**

Funder: Bill & Melinda Gates Foundation  
 Project period: 12.10.2016 - 31.12.2020

Project overview:

Initially was a four-year project implemented by four consortium members (Light-house trust, I-TECH, BHT & LIN) However, since Nov 2019, LIN became the local implementing partner and the project has been extended to Sept 2021 making it a 5-year project  
 The main goal of the project is to develop and implement national digital health system topromote data-driven decision to improve the quality of healthcare system in Malawi.

Date:	USD	USD
02.04.2020	\$ 306 402,25	
01.07.2020	\$ 286 793,25	
16.10.2020	\$ 234 052,25	
20.11.2020	\$ 200 390,00	
Payment received	\$ 1 027 637,75	
		<b>\$ 1 027 637,75</b>

**PROJECT 2:**

Post Disaster IDSR Strengthening in 14 Districts in Malawi  
 Project period: 08.10.2018 - 08.09.2019  
 COVID-19 Surveillance Strengthening in 12 districts in Malawi  
 Project period: 01/06.20 - 30.11.2020

Funder: UNICEF Malawi

Project Overview:

UNICEF MCO CPD OUTCOME 3 Statements: Girls and boys grow up in resilient, inclusive and child-friendly communities that are supported by an enabling environment and systems that provide an equitable chance in life. Project OUTCOME: eIDSR in 14 + 12 districts in Malawi (namely: Chikwawa, Nsanje, Mulanje, Phalombe, Karonga, Nkhatabay, Blantyre, Salima, Mwanza, Balaka, Machinga, Mangochi), Lilongwe Zomba, Rumphii, Ntchisi, Likoma, Neno, Mzimba N, Chiradzulu, Thyolo, Chitipa, and Kasungu, strengthened

**Contract Price:** \$406,450.96





*For information:*

**TOTAL INCOME to LUKE INTERNATIONAL in 2020**

Income directly to LIN- Malawi	NOK	13 944 313
Income to LIN Head Office in Norway	NOK	12 487 852
<b>Total income in 2020</b>	<b>NOK</b>	<b>26 432 165</b>

**TOTAL INCOME to LUKE INTERNATIONAL in 2019**

Income directly to LIN- Malawi	NOK	11 884 364
Income to LIN Head Office in Norway	NOK	8 264 632
<b>Total income in 2019</b>	<b>NOK</b>	<b>20 148 996</b>

**TOTAL INCOME to LUKE INTERNATIONAL in 2018**

Income directly to LIN- Malawi	NOK	2 487 523
Income to LIN Head Office in Norway	NOK	8 162 564
<b>Total income in 2018</b>	<b>NOK</b>	<b>10 650 087</b>