



## ÅRSREGNSKAPET FOR REGNSKAPSÅRET 2020 - GENERELL INFORMASJON

### Enheten

Organisasjonsnummer: 917 206 813  
Organisasjonsform: Aksjeselskap  
Foretaksnavn: HELGELAND KRAFT AS  
Forretningsadresse: Industrivegen 7  
8657 MOSJØEN

### Regnskapsår

Årsregnskapets periode: 01.01.2020 - 31.12.2020

### Konsern

Mørselskap i konsern: Ja  
Konsernregnskap lagt ved: Ja

### Regnskapsregler

Regler for små foretak benyttet: Nei  
Benyttet ved utarbeidelsen av årsregnskapet til selskapet: Regnskapslovens alminnelige regler  
Benyttet ved utarbeidelsen av årsregnskapet til konsernet: Regnskapslovens alminnelige regler

### Årsregnskapet fastsatt av kompetent organ

Bekreftet av representant for selskapet: Johan Grevå  
Dato for fastsettelse av årsregnskapet: 29.04.2021

### Grunnlag for avgivelse

År 2020: Årsregnskapet er elektronisk innlevert  
År 2019: Tall er hentet fra elektronisk innlevert årsregnskap fra 2020

*Det er ikke krav til at årsregnskapet m.v. som sendes til Regnskapsregisteret er undertegnet. Kontrollen på at dette er utført ligger hos revisor/enhetens øverste organ. Sikkerheten ivaretas ved at innsender har rolle/rettighet for innsending av årsregnskapet via Altinn, og ved at det bekreftes at årsregnskapet er fastsatt av kompetent organ.*

Brønnøysundregistrene, 24.06.2022



## Resultatregnskap

Beløp i: NOK	Note	2020	2019
<b>RESULTATREGNSKAP</b>			
<b>Inntekter</b>			
Overføringsinntekt			
Annen driftsinntekt		84 396 000	91 986 000
<b>Sum inntekter</b>		<b>84 396 000</b>	<b>91 986 000</b>
<b>Kostnader</b>			
Endring i beholdning av egentilvirkede anleggsmidler		-257 000	-944 000
Lønnskostnad		38 848 000	25 852 000
Avskrivning av driftsmidler og immaterielle eiendeler		11 252 000	11 369 000
Annen driftskostnad		37 693 000	42 396 000
<b>Sum kostnader</b>		<b>87 536 000</b>	<b>78 673 000</b>
<b>Driftsresultat</b>		<b>-3 140 000</b>	<b>13 313 000</b>
<b>Finansinntekter og finanskostnader</b>			
Inntekt på investering i datterselskap		25 000 000	76 000 000
Renteinntekt fra foretak i samme konsern		68 452 000	74 532 000
Annen finansinntekt		111 023 000	35 379 000
<b>Sum finansinntekter</b>		<b>204 475 000</b>	<b>185 911 000</b>
Annen rentekostnad		73 418 000	75 828 000
Annen finanskostnad		3 765 000	4 789 000
<b>Sum finanskostnader</b>		<b>77 183 000</b>	<b>80 617 000</b>
<b>Netto finans</b>		<b>127 292 000</b>	<b>105 294 000</b>
<b>Ordinært resultat før skattekostnad</b>		<b>124 152 000</b>	<b>118 607 000</b>
Skattekostnad på ordinært resultat		13 000	5 025 000
<b>Ordinært resultat etter skattekostnad</b>		<b>124 139 000</b>	<b>113 582 000</b>
<b>Årsresultat</b>		<b>124 139 000</b>	<b>113 582 000</b>
Minoritetsinteresser		0	0
<b>Årsresultat etter minoritetsinteresser</b>		<b>124 139 000</b>	<b>113 582 000</b>



## Resultatregnskap

<b>Beløp i: NOK</b>	<b>Note</b>	<b>2020</b>	<b>2019</b>
<b>Overføringer og disponeringer</b>			
Ordinært utbytte		37 848 000	75 096 000
Tilleggsutbytte		80 203 000	
Avsatt til annen egenkapital		6 088 000	38 486 000
<b>Sum overføringer og disponeringer</b>		<b>124 139 000</b>	<b>113 582 000</b>



## Balanse

Beløp i: NOK	Note	2020	2019
<b>BALANSE - EIENDELER</b>			
<b>Anleggsmidler</b>			
<b>Immaterielle eiendeler</b>			
Konsesjoner, patenter o.l.		5 938 000	6 173 000
<b>Sum immaterielle eiendeler</b>		<b>5 938 000</b>	<b>6 173 000</b>
<b>Varige driftsmidler</b>			
Tomter, bygninger o.a. fast eiendom		68 401 000	71 297 000
Anlegg under utførelse		6 085 000	13 590 000
Driftsløsøre, inventar o.a. utstyr		61 223 000	59 908 000
<b>Sum varige driftsmidler</b>		<b>135 709 000</b>	<b>144 795 000</b>
<b>Finansielle anleggsmidler</b>			
Investering i datterselskap		1 432 324 000	1 432 324 000
Lån til foretak i samme konsern		2 308 319 000	2 347 752 000
Investeringer i tilknyttet selskap		7 716 000	7 716 000
Investeringer i aksjer og andeler		4 116 000	42 111 000
Andre langsiktige fordringer		1 458 000	2 131 000
<b>Sum finansielle anleggsmidler</b>		<b>3 753 933 000</b>	<b>3 832 034 000</b>
<b>Sum anleggsmidler</b>		<b>3 895 580 000</b>	<b>3 983 002 000</b>
<b>Omløpsmidler</b>			
<b>Varer</b>			
<b>Fordringer</b>			
Kundefordringer		6 854 000	9 370 000
Andre kortsiktige fordringer		480 433 000	372 054 000
<b>Sum fordringer</b>		<b>487 287 000</b>	<b>381 424 000</b>
<b>Investeringer</b>			
Markedsbaserte aksjer		32 481 000	31 348 000
Markedsbaserte obligasjoner		28 157 000	27 967 000
<b>Sum investeringer</b>		<b>60 638 000</b>	<b>59 315 000</b>
<b>Bankinnskudd, kontanter og lignende</b>			



## Balanse

<b>Beløp i: NOK</b>	<b>Note</b>	<b>2020</b>	<b>2019</b>
Bankinnskudd, kontanter o.l.		440 569 000	372 224 000
<b>Sum bankinnskudd, kontanter og lignende</b>		<b>440 569 000</b>	<b>372 224 000</b>
<b>Sum omløpsmidler</b>		<b>988 494 000</b>	<b>812 963 000</b>
<b>SUM EIENDELER</b>		<b>4 884 074 000</b>	<b>4 795 965 000</b>
<b>BALANSE - EGENKAPITAL OG GJELD</b>			
<b>Egenkapital</b>			
<b>Innskutt egenkapital</b>			
Aksjekapital		300 384 000	300 384 000
Overkurs		652 369 000	352 369 000
<b>Sum innskutt egenkapital</b>		<b>952 753 000</b>	<b>652 753 000</b>
<b>Opptjent egenkapital</b>			
Annen egenkapital		1 131 639 000	1 125 551 000
<b>Sum opptjent egenkapital</b>		<b>1 131 639 000</b>	<b>1 125 551 000</b>
<b>Sum egenkapital</b>		<b>2 084 392 000</b>	<b>1 778 304 000</b>
<b>Gjeld</b>			
<b>Langsiktig gjeld</b>			
Pensjonsforpliktelser		29 060 000	26 540 000
Utsatt skatt		5 710 000	6 544 000
<b>Sum avsetninger for forpliktelser</b>		<b>34 770 000</b>	<b>33 084 000</b>
<b>Annen langsiktig gjeld</b>			
Obligasjonslån		2 000 000 000	1 835 000 000
Gjeld til kredittinstitusjoner		470 000 000	470 000 000
Øvrig langsiktig gjeld		135 000 000	157 500 000
<b>Sum annen langsiktig gjeld</b>		<b>2 605 000 000</b>	<b>2 462 500 000</b>
<b>Sum langsiktig gjeld</b>		<b>2 639 770 000</b>	<b>2 495 584 000</b>
<b>Kortsiktig gjeld</b>			
Leverandørgjeld		4 679 000	8 751 000
Betalbar skatt		847 000	2 326 000



## Balanse

<b>Beløp i: NOK</b>	<b>Note</b>	<b>2020</b>	<b>2019</b>
Skyldig offentlige avgifter		1 769 000	2 013 000
Utbytte		118 051 000	75 096 000
Annen kortsiktig gjeld		34 566 000	133 889 000
<b>Sum kortsiktig gjeld</b>		<b>159 912 000</b>	<b>222 075 000</b>
<b>Sum gjeld</b>		<b>2 799 682 000</b>	<b>2 717 659 000</b>
<b>SUM EGENKAPITAL OG GJELD</b>		<b>4 884 074 000</b>	<b>4 495 963 000</b>

**Konsernets resultatregnskap**

<b>Beløp i: NOK</b>	<b>Note</b>	<b>2020</b>	<b>2019</b>
<b>RESULTATREGNSKAP</b>			
<b>Inntekter</b>			
Energisalg		595 323 000	1 263 991 000
Overføringsinntekter		582 945 000	562 378 000
Annen driftsinntekt		46 944 000	43 159 000
<b>Sum inntekter</b>		<b>1 225 212 000</b>	<b>1 869 528 000</b>
<b>Kostnader</b>			
Endring i beholdning av egentilvirkede anleggsmidler		-53 504 000	-54 804 000
Energikjøp		299 675 000	821 628 000
Overføringskostnader		214 400 000	192 294 000
Lønnskostnad		231 971 000	159 480 000
Avskrivning av driftsmidler og immaterielle eiendeler		150 470 000	136 947 000
Annen konsernkostnad			
Annen driftskostnad		226 210 000	202 747 000
<b>Sum kostnader</b>		<b>1 069 222 000</b>	<b>1 458 292 000</b>
<b>Driftsresultat</b>		<b>155 990 000</b>	<b>411 236 000</b>
<b>Finansinntekter og finanskostnader</b>			
Inntekt på investering i tilknyttet selskap		8 618 000	10 857 000
Annen finansinntekt		111 204 000	34 482 000
<b>Sum finansinntekter</b>		<b>119 822 000</b>	<b>45 339 000</b>
Annen finanskostnad		87 463 000	89 708 000
<b>Sum finanskostnader</b>		<b>87 463 000</b>	<b>89 708 000</b>
<b>Netto finans</b>		<b>32 359 000</b>	<b>-44 369 000</b>
<b>Ordinært resultat før skattekostnad</b>		<b>188 349 000</b>	<b>366 867 000</b>
Skattekostnad på ordinært resultat		13 227 000	87 764 000
<b>Ordinært resultat etter skattekostnad</b>		<b>175 122 000</b>	<b>279 103 000</b>
<b>Årsresultat</b>		<b>175 122 000</b>	<b>279 103 000</b>
<b>Årsresultat etter minoritetsinteresser</b>		<b>175 122 000</b>	<b>279 104 000</b>



## Konsernets resultatregnskap

<b>Beløp i: NOK</b>	<b>Note</b>	<b>2020</b>	<b>2019</b>
<b>Overføringer og disponeringer</b>			
Ordinært utbytte		37 848 000	75 096 000
Tilleggsutbytte		80 203 000	
Avsatt til annen egenkapital		57 071 000	204 008 000
<b>Sum overføringer og disponeringer</b>		<b>175 122 000</b>	<b>279 104 000</b>



### Konsernets balanse

Beløp i: NOK	Note	2020	2019
<b>BALANSE - EIENDELER</b>			
<b>Anleggsmidler</b>			
<b>Immaterielle eiendeler</b>			
Forskning og utvikling		2 293 000	2 112 000
Konsesjoner, patenter o.l.		23 672 000	24 011 000
Utsatt skattefordel		66 464 000	69 300 000
Goodwill		11 435 000	22 870 000
<b>Sum immaterielle eiendeler</b>		<b>103 864 000</b>	<b>118 293 000</b>
<b>Varige driftsmidler</b>			
Tomter, bygninger o.a. fast eiendom		3 782 885 000	3 661 798 000
Anlegg under utførelse		55 220 000	154 104 000
Driftsløsøre, inventar o.a. utstyr		265 157 000	263 521 000
<b>Sum varige driftsmidler</b>		<b>4 103 262 000</b>	<b>4 079 423 000</b>
<b>Finansielle anleggsmidler</b>			
Investeringer i tilknyttet selskap		322 764 000	314 146 000
Lån til tilknyttet selskap og felles kontrollert virksomhet		38 650 000	25 000 000
Investeringer i aksjer og andeler		18 704 000	56 639 000
Andre fordringer		11 481 000	13 660 000
<b>Sum finansielle anleggsmidler</b>		<b>391 599 000</b>	<b>409 445 000</b>
<b>Sum anleggsmidler</b>		<b>4 598 725 000</b>	<b>4 607 161 000</b>
<b>Omløpsmidler</b>			
<b>Varer</b>			
Varer		40 363 000	40 209 000
<b>Sum varer</b>		<b>40 363 000</b>	<b>40 209 000</b>
<b>Fordringer</b>			
Kundefordringer		89 692 000	72 887 000
Andre kortsiktige fordringer		116 904 000	139 087 000
<b>Sum fordringer</b>		<b>206 596 000</b>	<b>211 974 000</b>
<b>Investeringer</b>			
Markedsbaserte aksjer		32 481 000	31 348 000



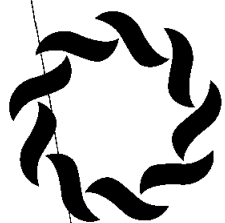
### Konsernets balanse

<b>Beløp i: NOK</b>	<b>Note</b>	<b>2020</b>	<b>2019</b>
Markedsbaserte obligasjoner		28 157 000	27 967 000
<b>Sum investeringer</b>		<b>60 638 000</b>	<b>59 315 000</b>
<b>Bankinnskudd, kontanter og lignende</b>			
Bankinnskudd, kontanter o.l.		662 019 000	519 352 000
<b>Sum bankinnskudd, kontanter og lignende</b>		<b>662 019 000</b>	<b>519 352 000</b>
<b>Sum omløpsmidler</b>		<b>969 616 000</b>	<b>830 850 000</b>
<b>SUM EIENDELER</b>		<b>5 568 341 000</b>	<b>5 438 011 000</b>
<b>BALANSE - EGENKAPITAL OG GJELD</b>			
<b>Egenkapital</b>			
<b>Innskutt egenkapital</b>			
Aksjekapital		300 384 000	300 384 000
Overkurs		652 369 000	652 369 000
<b>Sum innskutt egenkapital</b>		<b>952 753 000</b>	<b>952 753 000</b>
<b>Opptjent egenkapital</b>			
Annen egenkapital		1 482 842 000	1 418 665 000
Udisponert resultat			
<b>Sum opptjent egenkapital</b>		<b>1 482 842 000</b>	<b>1 418 665 000</b>
<b>Sum egenkapital</b>		<b>2 435 595 000</b>	<b>2 371 418 000</b>
<b>Gjeld</b>			
<b>Langsiktig gjeld</b>			
Pensjonsforpliktelser		135 417 000	123 113 000
<b>Sum avsetninger for forpliktelser</b>		<b>135 417 000</b>	<b>123 113 000</b>
<b>Annen langsiktig gjeld</b>			
Obligasjonslån		2 000 000 000	1 835 000 000
Gjeld til kredittinstitusjoner		470 000 000	470 000 000
Ansvarlig lånekapital		135 000 000	157 500 000
Øvrig langsiktig gjeld			
<b>Sum annen langsiktig gjeld</b>		<b>2 605 000 000</b>	<b>2 462 500 000</b>



## Konsernets balanse

<b>Beløp i: NOK</b>	<b>Note</b>	<b>2020</b>	<b>2019</b>
<b>Sum langsiktig gjeld</b>		<b>2 740 417 000</b>	<b>2 585 613 000</b>
<b>Kortsiktig gjeld</b>			
Leverandørgjeld		71 010 000	42 302 000
Betalbar skatt		9 689 000	108 813 000
Skyldig offentlige avgifter		54 504 000	57 823 000
Utbytte		118 051 000	75 096 000
Annen kortsiktig gjeld		139 076 000	196 947 000
<b>Sum kortsiktig gjeld</b>		<b>392 330 000</b>	<b>480 981 000</b>
<b>Sum gjeld</b>		<b>3 132 747 000</b>	<b>3 066 594 000</b>
<b>SUM EGENKAPITAL OG GJELD</b>		<b>5 568 342 000</b>	<b>5 438 012 000</b>



HELGELAND  
**KRAFT**

Strøm fra verdens vakreste k

# ÅRSRAPPORT 2020



# INNHold

Hovedtall	Virksomhetsbeskrivelse konsernet	Strategisk plattform	Årsregnskap konsern og morselskap	Bærekraft og samfunns- Hovedtall
Viktige hendelser i 2020	Vannkraftvirksomheten	Eierstyring og selskapsledelse	Resultat	Bærekraft og samfunns- Hovedtall
Konsernsjefens ord	Nettvirksomheten	Konsernstyrets årsberetning	Balanse	Bærekraft og samfunns- i Helgeland Kraft
Konsernledelsen	Strømsalgvirksomheten	Konsernstyret	Kontantstrøm	Konsernmål for bærekraft og samfunns
			Noter til årsregnskapet	Samfunns- og verdiskaping
			Revisjonsberetning	

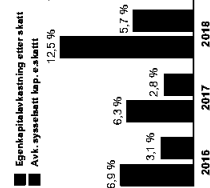


## HOVEDTALL KONSERN

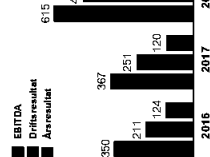
	Def.	2020	2019	2018	2017	2016	2020	2019	2018	2017
<b>FRA RESULTATREGNSKAPET</b>										
Driftsinntekter		1 225	1 870	1 789	1 275	1 280				
EBITDA	1	306	548	615	367	350				
Driftsresultat		156	411	485	251	211				
Resultat før skatt		188	366	488	196	184				
Årsresultat		175	279	259	120	124				
<b>BALANSE</b>										
Totalkapital		5 568	5 438	5 368	5 125	4 772				
Egenkapital (ren)		2 436	2 371	2 167	1 988	1 893				
Rentebærende gjeld		2 605	2 462	2 436	2 468	2 380				
Forfall rentebærende gjeld neste 12 mnd		46	280	354	23	23				
Syssekkert kapital	4	5 041	4 834	4 603	4 446	4 273				
Frie likviditetsreserver	5	161	159	153	160	152				
Bankinnskudd eksklusive bundne midler		599	453	512	626	559				
Netto rentebærende gjeld	10	1 945	1 950	1 871	1 772	1 769				
<b>UNDERLIGGENDE RESULTAT</b>										
Driftsinntekter underliggende		1 219	1 869	1 832	1 263	1 279				
Urealiserte verdiendringer kraftkontrakter		-6	-1	43	-12	-1				
EBITDA underliggende	2	301	548	658	355	349				
Driftsresultat underliggende	3	150	411	527	239	210				
Resultat før skatt underliggende		183	366	531	184	184				
<b>KONTANTSTRØM</b>										
Netto kontantstrøm fra operasjonell aktivitet		141	238	389	385	262				
Betalt utbytte til eierne		75	80	36	37	32				
Betalte aufrag ansvarlig lån		23	23	23	23	23				
Investeringer i varige driftsmidler		163	235	404	352	456				
Kjøp av aksjer/andeler og kapitalutvikler		9	5	19	7	140				
FFO (funds from operations)	9	224	356	516	266	261				

## Årsregnskap regnskapsåret 2020 for 917206813

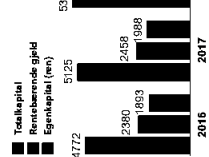
### UTVIKLING AVKASTNING



### RESULTATUTVIKLING



### BALANSEUTVIKLING





## HOVEDTALL DATTERSELSKAPENE

	Def.	2020	2019	2018	2017	2016
<b>VANNKRAFT</b>						
EBITDA underliggende	mill.kr.	34	272	368	181	98
Faktilsk produksjon brutto	GWh	1 311	1 081	1 163	1 306	970
Middelproduksjon 10 siste år brutto	GWh	1 159	1 089	1 079	1 056	1 045
Magasinbeholdning pr. 31.12	GWh	265	285	252	228	320
Magasin kapasitet	GWh	406	406	406	406	404
Gjennomsnittlig områdepris Nord Norge (NO4)	øre/kWh	9,3	37,8	41,9	24,1	23,2
<b>NETT</b>						
EBITDA	mill.kr.	166	199	200	98	190
Antall nettkunder	Antall	46 129	45 899	45 560	45 560	45 168
Lvert energi distribusjonnett	GWh	1 210	1 377	1 325	1 248	1 191
Lvert energi regionalnett	GWh	4 719	4 897	4 953	4 705	4 724
Nettkapital (NVE-kapital) pr. 31.12	mill.kr.	1 823	1 792	1 781	1 604	1 558
KILE kostnad	mill.kr.	24	24	15	29	21
<b>STRØMSALG</b>						
EBITDA	mill.kr.	74	48	36	45	40
EBITDA margin	%	11 %	7 %	5 %	9 %	8 %
Strømsalg	GWh	1 625	1 765	1 429	1 267	1 354

## DEFINISJONER:

1. EBITDA = Driftsresultat før av- og nedskrivninger	9. FFO = EBITDA underliggende - netto finansresultat - betalt skatt +/- nettoposteringer (engangseffekt pensjonsgjeld)
2. EBITDA underliggende = EBITDA korrigert for urealiserte verdiendringer kraftkontrakter og valutaendringer ifm sikring av kraftkontrakter	10. Netto rentebærende gjeld = Rentegjeld (eks. pensjonsforpliktelser) - kontanter/bankinnskudd - kortis. p. i markedsbaserte aksjer og obligasjoner
3. Driftsresultat underliggende = Driftsresultat korrigert for urealiserte verdiendringer kraftkontrakter og valutaendringer ifm sikring av kraftkontrakter	11. FFO rentedeckning = FFO/Rente
4. Syssestatt kapital = Egenkapital + rentebærende gjeld (eks. pensjonsforpliktelser)	12. Egenkapitalavkastning etter skatt = Årsresultat/gjennomsnittlig egenkapital
5. Frie likviditetsreserver = samt ubenyttede kredittrammer	13. Alle produksjonstill er før pumpin
6. Avkastning syssestatt kapital før skatt = (Resultat før skatt underliggende + rentekostnader)/Gjennomsnittlig syssestatt kapital	14. Nettkapital (NVE) er avkastningsberegning av inntektsrammen f.å. KILE = kostnad for å levert ene av inntektsrammen
7. Avkastning syssestatt kapital etter skatt = Årsresultat/gjennomsnittlig syssestatt kapital	
8. Egenkapitalandel = Egenkapital/Totalkapital	



## VIKTIGE HENDELSER I 2020



### KONSERNET

Kraftmarkedet nådde en historisk bunn i juli med områdepris for Nord Norge ned mot 2,9 øre/kWh.

Endringer i energiloven om selskapsmessig og funksjonelt skille ble vedtatt og bransjen ble delvis hørt i forhold til viktige innspill.

Koronapandemien preget virksomheten, og arbeidsmåter og verktøy har blitt endret. Gode digitale samhandlingsverktøy og mobile enheter muliggjorde bruk av hjemmekontor for en stor andel av inne personell, og mønstning uten fysisk oppmøte på arbeidsplassen for utepersonell.

Beredskapsorganisasjon har vært etablert, og både beredskaps- og kontinuitetsplaner har blitt testet og styrket gjennom året.

Opprettholdelse av program for sponsorer og støtte til arrangement, til tross for avlysninger og redusert aktivitet som følge av korona, har vært et viktig samlivsbidrag.

Arbeidet med kontinuerlig forbedring ble ytterligere spisset og konsernets metodikk «KF-Krafta» ble etablert, inklusive kursinnhold for opplæring av alle medarbeidere.

Felles metodikk for gjennomføring av prosjekt ble etablert under navnet «Prosjekt 2020».

Metodikken skal bidra til økt kvalitet i ledelse, gjennomføring og dokumentasjon av prosjekter i hele konsernet.

Eget prosjekt for innføring av World Class Maintenance (WCM) ble etablert.

Eget talentprogram for ledere og fagspesialister, «Talentprogrammet», ble utformet og klargjort for oppstart i januar 2021.

Konsernpolicy for samfunnsansvar og bærekraft ble etablert, og 6 av de 17 bærekraftmålene til FN er valgt ut som våre hovedbidragsområder.

### NETTVIRKSOMHETEN

Storm og ekstremvær i Mars og Oktober bidro til strømullfall og høye avbruddskostnader (KILLE).

Helgeland Krafti Nett byttet navn til Linea i oktober, og fikk ny profil i tråd med kravene om funksjonelt skille fra 01.01.2021.

Avtale om gjennomfakturering med Helgeland Krafti Strøm ble inngått, og alle kunder faktureres nå fra strømselskapet.

Prosjekt for innføring av automatiske strømmålere (AMS) ble avsluttet, og AMS-data ble tatt i bruk for å bidra til å bedre leveringskvalitet i strømmettet.

Droner ble tatt aktivt i bruk til linjebefaring og feilsøking i hele konsesjonsområdet, og hubrovern ble montert på strømsølpes i utsatte områder for å redusere belastningen på en utnyttingsfrustet dyret.

### VANNKRAFTVIRKSOMHETEN

Vassenden Kraftverk ble satt i drift etter en lang og krevende utbyggingsperiode, og tilfører 37 GWh ny fornybar vannkraftkapasitet på Helgeland.

Bestuning om oppgradering av det 60-år gamle kraftverket i Grytlåga i Væsn Kommune med oppstart i 2021 ble tatt.

Det ble besluttet å delta i satsing på utbygging av ladenettverk for elbiler på Helgeland.

Plan for utskifting av alle biler til elbiler ble besluttet som et viktig bidrag i vår bærekraft satsing.

### STRØMSALGVIRKSOMHETEN

Nytt kundeinformasjons- og CRM-system ble implementert, og egen teknikkavdeling som et ledd i vår satsing på teknologidigitalisering.

Vår stab både innenfor kundeorienterte og administrative stillinger ble styrket.

## Årsregnskap regnskapsåret 2020 for 917206813



**2020 er tilbakelagt - et år som historiebakene vil huske under overskriften korona. Nasjonalt har koronakrisen preget samfunnet, og vi ser at smitteverntiltak over lang tid er krevende og innebærer fare for «trøtthet». Her på Helgeland har vi hatt relativt lite smitte. Pandemien har gitt vår organisasjon mange ulike utfordringer, og de fleste av disse har kommet med kort forvarsel og med stor usikkerhet rundt omfang og varighet. Under hele året har våre ansatte vist en imponerende smidighet, tilpasningsdyktighet og utholdenhet. En stor andel av våre ansatte har i flere perioder hatt hjemmekontor eller mønstringsplass i bilen, men produktiviteten er god og krisen har hatt relativt små konsekvenser for vår operative drift.**

Energi-sektoren er i endring med nye krav fra myndighetene som bidrar til økte krav til konkurransedyktighet. Arbeidet med vår strategiske plattform «Taksiktfe 2025», følger oppsatt plan og er i stadig utvikling. Vi positionerer oss for fremtiden gjennom å:

- Utvikle og effektivisere vår kjernevirksomhet
- Kontinuerlig utrede fremtidige vekstmuligheter

Jeg har genuin tro på at disse grepene er det som skal til for å gi oss konkurransekraft til å bli ett av bransjens mest effektive, innovative og fremtidsrettede kraftselskaper.

Taksiktfe 2025 har fire akser: 1) Bærekraft, klima og miljø, 2) Kunde og vekst, 3) Teknologi og digitalisering og 4) Organisasjonsutvikling.

Bærekraft, klima og miljø er vår strategiske akse for å bidra til fornybarbransjens visjon om å bli det første fornybare og fullelektriske samfunnet i verden. Tyngdepunktet i vårt samfunnsansvar ligger i denne aksens. Flere spennende prosjekter er på agendaen. Enova utlyste en konkurranse på bygging og drift av ladestasjon for personbiler på Helgeland. Det var en milepæl at vi vant denne konkurransen. Etablering av ladestasjon for elbiler er en viktig satsing for utvikling av vår kundeportefølje og markedsposisjon. Økt elektrifisering krever også prioritering og gjennomføring av investeringer innenfor produktions- og nettvirksomheten. Nye forretningsmuligheter innenfor våre kjerneområder produksjon, nett og strømsalg, eller i nær tilknytning til disse, er et mulighetsrom.

Kunder og vekst er den andre aksens. Bransjen blir mer og mer kommersiell med tøffere konkurranse. Å sette kunden i sentrum og gi forventet respons til kunden blir stadig viktigere fremover. I slutten av 2020 startet konverteringen til en ny kundeplattform for strømkundene våre. Det er en digital plattform som skal effektivisere våre interne arbeidsprosesser og legge til rette for en moderne og fremtidsrettet kundereise. Restruktureringen i Sturman Energi-konsernet i Sverige er også gjennomført med suksess. I sum bidrar dette til økt konkurransekraft og mulighet for fortsatt organisk vekst både i Norge og Sverige. Økt operatørskap, ladestasjon for elbiler, og samarbeid med andre aktører for industriell utvikling, er spennende vekstområder framover.

Teknologi og digitalisering er den tredje aksens et område som er krevende med tanke på både ressurser og kompetanse. Etablering av partnerskap og samarbeidsavtaler står her sentralt. Samarbeidsavtale med NTNU innenfor programmet «Vedlikehold i verdensklasse» er etablert, og vi samarbeider med flere aktører innenfor virksomhetsstyring og -digitalisering. Daglige og jordnære aktiviteter som bruk av digitale møter og nettrett ute i felt er små, men viktige utviklingsløp.

Den fjerde aksens Organisasjonsutvikling er en av de viktigste suksessfaktorene for «Taksiktfe 2025». En helsefremmende og utviklende arbeidsplass med nullvisjon for personskade er vår kontrakt. Risikoforståelse og barrierer

er sentrale stikkord. Et taksiktfe, og utvikling av prosesser, krever riktig og en lærende organisasjon. Det er vi har gjennomført opplæring av våre ansatte innenfor KF-Krafta, som er nye forretningsystem. Mot slutten startet også det første kullet med a skal gjennom talentprogrammet vårt er i god utvikling i hele konsernet, og forbedring gjennom «KF-Krafta» vil del av vår arbeidsmetodikk framover organisasjon er i stor utvikling.

Vi jobber kontinuerlig med å forbedre konkurransekraft. Dette gjør vi ved steiner for utvikling av våre kjerneområder samtidig som vi ser etter nye muligheter det grønne skiftet. Det grønne skiftet samfunnsansvar utgjør et viktig felles n

Som samfunnskritisk arbeid vil vi for høy oppmerksomhet og beredskap konnitulatsplaner i en tid der korona fortsatt preger samfunnet. Korona oss også i 2021, variasjoner i kraftforventes og utfordringene knyttet til skiftet vil møte oss på mange områder et spennende mulighetsrom hvor vi positionerer oss for de utfordringer og k

Med dyktige og engasjerte medarbeidere et godt utgangspunkt, og vi ser frem på utfordringene og mulighetene!

## KONSERNLEDELSE



**EIVIND MIKALSEN**  
(F. 1963)  
**Konsernsjef/Adm.dir.**

Industriingeniør,  
Teknisk Fagskole og  
Vedlikeholdsiingeniør  
(HIST/NTNU)



**GEIR WULVIK**  
(F. 1959)  
**Leder**  
**Følelsjesener**

IKT-ingeniør  
(HIST/NTNU)



**FRUDE VALLA**  
(F. 1959)  
**Direktør**  
**Forretningsutvikling**

Sivilingeniør Elektrifikk  
(NTH/NTNU)



**ARILD I. MARKUSSEN**  
(F. 1964)  
**Konserndirektør**  
**Strøm**

Sivilingeniør Bygg  
(NTH/NTNU)  
MBA (UIB)



**INGER LISE STRØM**  
(F. 1971)  
**Økonomidirektør**

Siviløkonom MBE  
(Handelshøyskolen BI)



**KRISTINE ALSTAD**  
(F. 1980)  
**HR-direktør**

Jurist (UIO/UIT)



**TORKIL NERSUND**  
(F. 1980)  
**Konserndirektør**  
**Vannkraft**

Elektroingeniør  
(HIST/NTNU)  
Øk/Adm (NTNU)



**STEINAR JOH**  
(F. 1967)  
**Konserndirek**  
**Nett**

Ph.D. Ingeniør  
(NTNU/NTNU)



## VIRKSOMHETSBEKRIVELSE

### OM KONSERNET

På Helgeland har vannkraft vært utbygd fra tidlig 1900-tallet. Vannkraft og nettvirksomhet har vært samlet i ett selskap på Helgeland siden 1964 etter at Midt-Helgeland Kraftlag og Sør-Helgeland Kraftlag slo seg sammen. Deretter har selskapet utviklet seg videre, og ble i 2001 omdannet til aksjeselskapet Helgelandskraft AS. I 2014 endret selskapet navn til Helgeland Kraft AS, og i juni 2018 ble selskapet omdannet til konsern under samme navn. Områdene ble gjennomført i tråd med krav om selskapsmessig skille mellom nettvirksomhet og annen konkurranseutsatt virksomhet fra 2021.

Morselskapet Helgeland Kraft AS ble etablert i 2016 og eies etter konserndanningen i 2018 av 14 kommuner fra sør til nord på Helgeland. Helgeland Kraft AS er morselskapet i det nye konsernet, og forvalter eierskapet i de tre heleide datterselskapene Helgeland Kraft Vannkraft AS, Linea AS og Helgeland Kraft Strøm AS.

Morselskapet eier også aksjer og forvalter eierskap i andre selskaper med naturlig tilknytning, yter lån til og stiller sikkerhet for datterselskapene, samt leverer tjenester til datterselskapene innenfor tradisjonelle støttefunksjoner.

Datterselskapet Helgeland Kraft Strøm AS overtok i slutten av 2018 samtlige aksjer i Storuman Development AB, som igjen eier 97,5 % av aksjene i strømsalgsselskapet Storuman

Energi AB i Sverige. Fra og med 01.01.2019 er Storuman Development innarbeidet i konsernregnskapet til Helgeland Kraft.

Konsernets og morselskapets hovedkontor er i Mosjøen med forretningsadresse i Industriveien 7, 86654 Mosjøen i Velsn kommune

### NETTVIRKSOMHETEN - LINEA AS

Selskapet ble stiftet i 2016 under navnet Helgeland Kraft Nett AS som forberedelse til konserndanningen i juni 2018, og tilpassingen til kravet om selskapsmessig og funksjonell skille. I oktober 2020 byttet selskapet navn til Linea AS som et ledd i tilpassingen til kravene om funksjonell skille. Selskapets virksomhet er å bygge, eie og drive anlegg for distribusjon av elektrisk energi med spenning opp til 22 kV innen områdekonsesjonen og tilsvarende for regionalnettanlegg med spenning opp til 132 kV, samt delta i andre selskap med naturlig tilknytning.

Linea AS er også medeier i det felleskontrollerte selskapet Nettsam AS (50 %). Selskapet er et samarbeid om felles driftssentral mellom Linea AS og Arva AS (tidligere Nordlandsnett AS), og ble satt i drift i 2019. Driftssentralen er lokalisert til Mosjøen.

Linea AS har sitt hovedkontor i Mosjøen og avdelingskontorer i Mo i Rana, Sandnessjøen og Brønnøysund. Totalt forsyner selskapet strøm til

vel 46 000 kunder på hele Helgeland.

### VANNKRAFTVIRKSOMHETEN

#### - HELGELAND KRAFT VANNKRAFT AS

Helgeland Kraft Vannkraft AS ble også stiftet i 2016 som forberedelse til konserndanningen. Vannkraftvirksomheten ble da skilt ut fra gamle Helgeland Kraft til Helgeland Kraft Vannkraft AS. Selskapets virksomhet er å bygge, eie og drive anlegg for produksjon av vannkraft og virksomhet i direkte tilknytning til dette, samt delta i andre selskap med naturlig tilknytning til slik virksomhet.

Selskapet eier totalt 18 kraftverk over hele Helgeland med en samlet produksjonskapasitet på ca. 1,3 GWh. Inkludert i dette er Kolsvik Kraftverk, som selskapet eier 50 % sammen med NTE som eier resterende 50 %. I tillegg har selskapet driftsansvar for 2 kraftverk gjennom operatørskapsavtaler.

Videre har selskapet eierskap sammen med SKS Produksjon AS i det felleskontrollerte vannkraftselskapet SmSto Kraft AS (50 %) og driftssentralsselskapet Vakinn AS (50 %). Vakinn overtok driftssentralen for vannkraftproduksjonen til Helgeland Kraft Vannkraft og SKS Produksjon i 2019 og er lokalisert til Fauske.

### STRØMSALGVIRKSOMHETEN

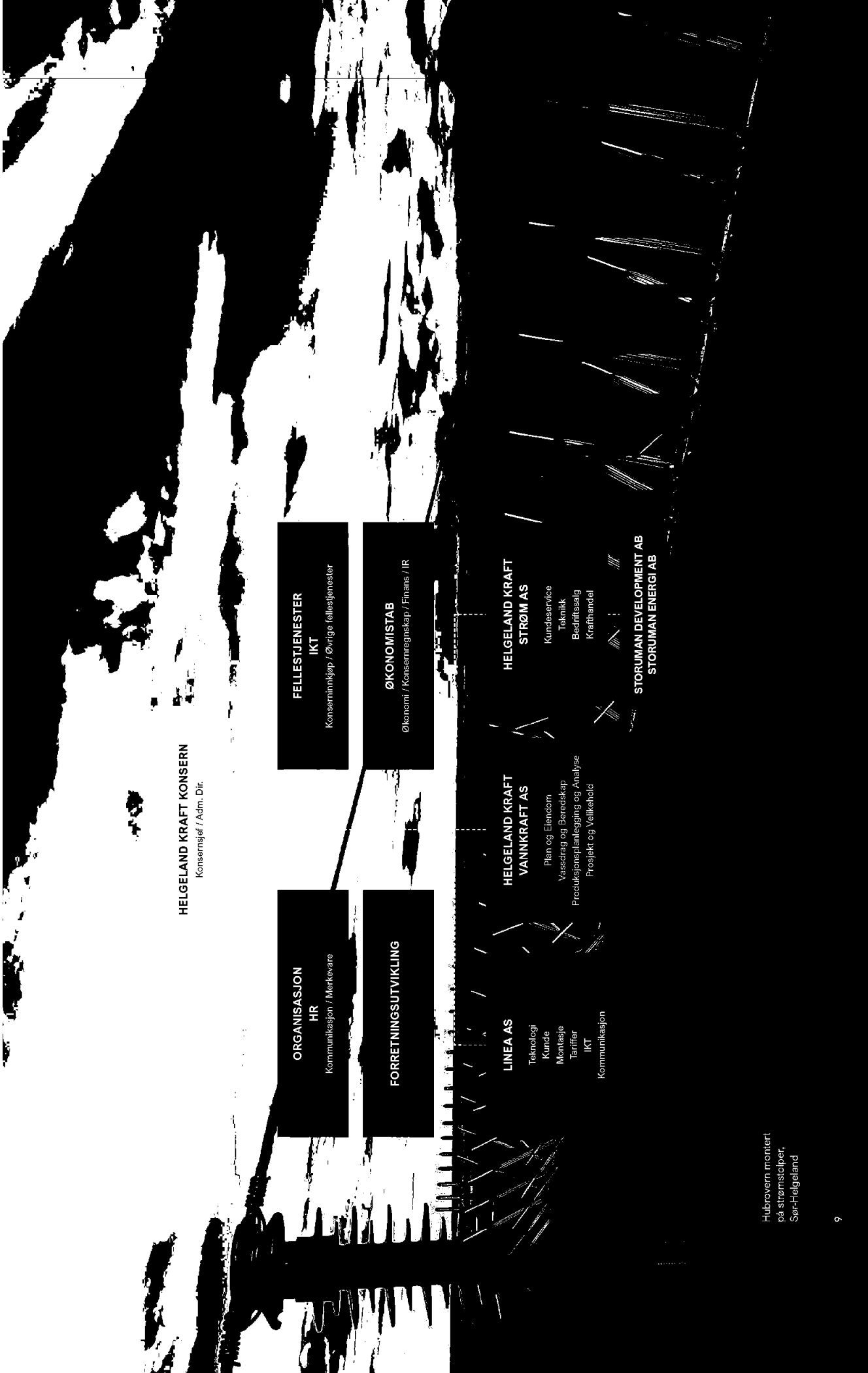
#### - HELGELAND KRAFT STRØM AS

Strømsalgsselskapet Helgeland Kraft Strøm ble

også stiftet i 2016 i forbindelse med konserndanningen. Selskapet sin virksomhet er å drive engros- og detaljomsøtning av elektrisk energi og forestå kraftforvaltning, samt delta i andre selskap med naturlig tilknytning til slik virksomhet. Virksomheten og kundeforholdene i selskapet er hovedsakelig knyttet til Helgeland, samt en del kunder også i andre deler av landet. Selskapet er også via Storuman Development AB i Sverige eier av strømsalgsselskapet Storuman Energi AB, som har kunder innen husholdningssegmentet i all hovedsak i Midt- og Sør-Sverige.

### INVESTERINGER I TILKNYTTETE SELSKAPER

Morselskapet Helgeland Kraft AS har investeringer i noen andre selskaper, der majoriteten av investeringene er langsiktige investeringer relatert til kjernevirksomheten. Selskapet har en eierpost på 40 % i Mo Fjernvarme AS, som har drevet svært lønnsomt gjennom mange år og gir et godt resultatbidrag. Videre har selskapet en eierpost i Fiber Norway AS på 26,8 %, som hittil har hatt relativt liten aktivitet.



**HELGELAND KRAFT KONSERN**  
Konsernsjef / Adm. Dir.

**FELLESTJENESTER**  
IKT  
Konserninnkjøp / Øvrige felles tjenester

**ØKONOMISTAB**  
Økonomi / Konsernregnskap / Finans / IR

**ORGANISASJON**  
HR  
Kommunikasjon / Merkevare

**FORRETNINGSUTVIKLING**

**HELGELAND KRAFT**  
**STRØM AS**  
Kundeservice  
Teknikk  
Bedriftsalg  
Krafthandel

**HELGELAND KRAFT**  
**VANNKRAFT AS**  
Plan og Eiendom  
Vassdrag og Beredskap  
Produksjonsplanlegging og Analyse  
Prosjekt og Vedlikehold

**LINEA AS**  
Teknologi  
Kunde  
Montasje  
Tariffer  
IKT  
Kommunikasjon

**STORUMAN DEVELOPMENT AB**  
**STORUMAN ENERGI AB**

Hubrovern montert på strømsølpes. Sør-Helgeland

HELGELAND KRAFT · ÅRSRAPPORT 2020



Øvre Forstrand Kraftverk  
Leinfjord kommune

10



## VANNKRAFT VIRKSOMHETEN

Etter at vi gjennom flere år har hatt betydelig fokus på utbygging av ny vannkraft, har vi gjennom 2020 brukt mye tid på å planlegge oppgraderingen av Grytlåga Kraftverk. Grytlåga kraftverk ble bygd for 60 år siden, og det er nå på tide med en betydelig oppgradering. I årene som kommer er det mange store og viktige vannkraftverk som må gjennom tilsvarende store rehabiliteringer. Dette vil være viktig både for vår forsyningsikkerhet, men ikke minst for å lykkes med det grønne skiftet. Vannkraften har i snart 100 år vært vår regions største konkurransefortrinn og et viktig premiss for etableringen av storindustrien på Helgeland. For Helgeland Kraft, Vannkraft er det derfor viktig at vi nå opprunder våre anlegg, slik at de også i fremtiden kan bidra til å skape store verdier for Helgeland basert på bærekraftig fornybar energi. For noen av de gamle verkene kan det også være mulig å hente ut enda mer fornybar energi.

For oss er det også svært viktig hvordan vi som vannkraftaktør kan forbedre våre utbygginger med tanke på miljø, blant annet gjennom valg av løsninger og byggematerialer. Vår sterke miljøprofil vil være med på å gi oss konkurransekraft i en fremtid hvor oppmerksomhet på miljø og bærekraft vil prege vårt samfunn i stadig større grad. Nå har vi satt oss enda høyere ambisjoner og uttalt at vi ønsker å være «bransjeledende i

det grønne skiftet». I den forbindelse har vi satt oss som mål at vi innen 2025 skal ha skiftet ut alle våre person- og varebiler med elektriske alternativer. Vi har også engasjert oss i etablering av ladenettverk for elbiler. Mangel på ladenettverk har ført til at Helgeland er en region som henger betydelig etter andre deler av landet når det kommer til eililandet. Her er vi stolte over å ha vunnet anbudsrundern til Enova på utbygging av ladenettverk i Nordland Sør, som omfatter kystriksveien langs hele Helgeland.

Å bidra med kunnskap om det grønne skiftet, bærekraftig produksjon, og om hvordan lokal vannkraft kan være med på å utvikle «fornybarregionen Helgeland», vil være sentralt i tiden framover. Vi skal produsere kraft basert på fornybare ressurser på Helgeland, men samtidig er det også viktig for oss at kraften tas i bruk slik at den kan bidra til arbeidsplasser og levende samfunn i regionen. Det er lett å glemme at Grytlåga kraftverk for 60 år siden bidro til at det kom Aluminiumsverk og 1500 arbeidsplasser til Mosjøen. I dag er Grytlåga kraftverk bare ett av mange vannkraftverk som i sum gir Norge og Helgeland et betydelig konkurransefortrinn.

Vi vil i tiden som kommer kommunisere viktigheten av å ta vare på vår vannkraft. Den regulerbare vannkraften er den viktigste energikilden vi har, men samtidig den som våre politikere ønsker å beskatte hardest. Det er ingen grunn til at den regulerbare vannkraften skal

ha dårligere vilkår enn småkraft og vindkraft. En slik politikk vil på sikt være adeleggende for vannkraften og følgelig også for fremtidig verdiskaping. Vi har derfor satt oss som mål å være en sentral bidragsyter i å fremme kunnskap og forståelse for vannkraftens betydning både i et historisk og et fremtidsrettet perspektiv. Vannkraften står sentralt i det grønne skiftet, og videreutvikling av denne er etter vår oppfatning helt nødvendig for at Norge skal kunne nå sitt mål om å bli det første fullelektriske samfunnet i Verden.



Torkil Nersund  
Konserndirektør Vannkraft

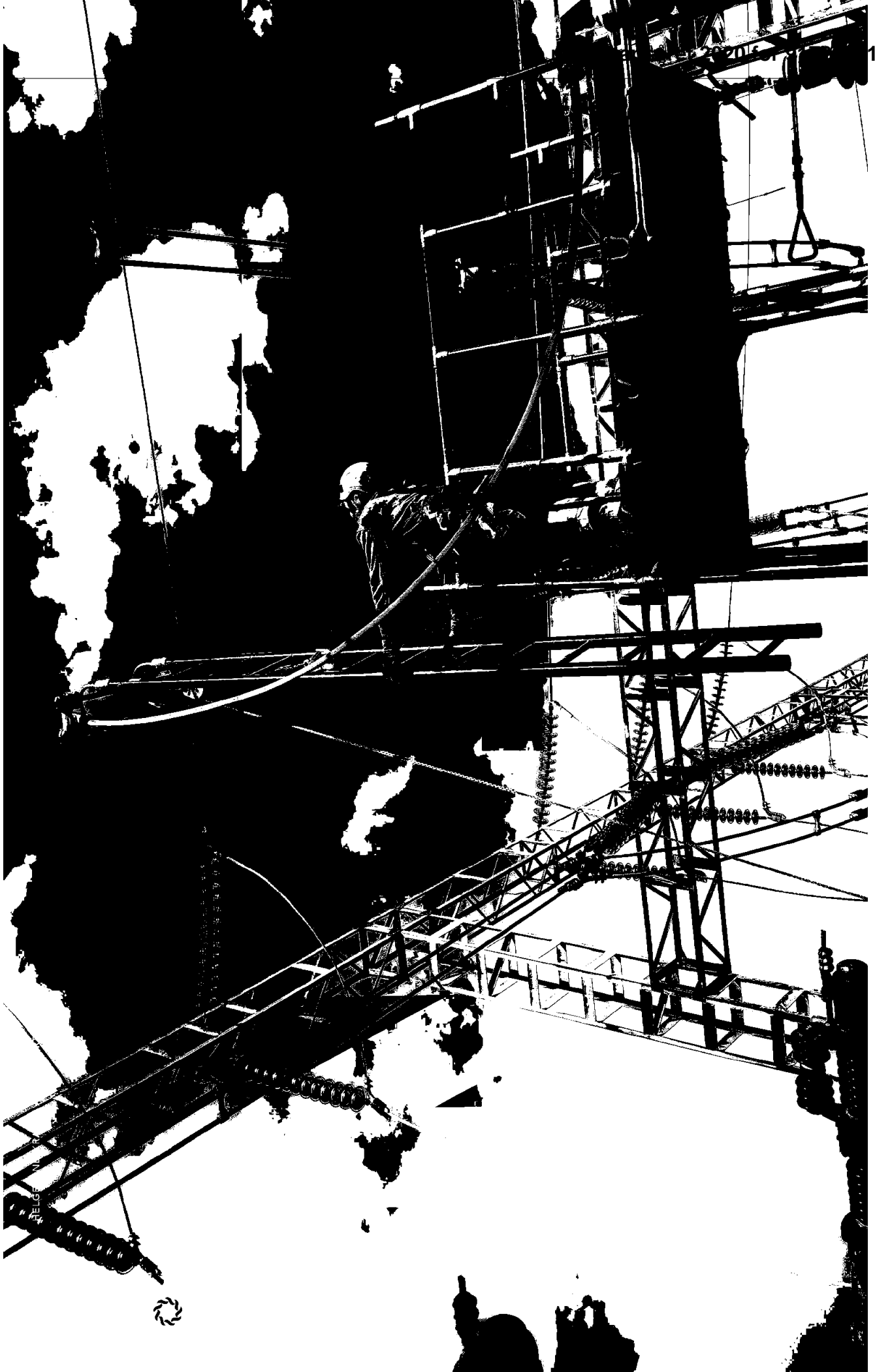
Årsrapport for 2020 for 917206813

33 MEDARBEIDERE

DRIFTER I ALT 20 KRAFT

2 KRAFTVERK UNDER BYGGING I SAMAR

DRIFTSVOLUM I 2020 VAR 1,6 TWH, HVOR EGEN PRODUKSJON





## NETT VIRKSOMHETEN

Linea har i over 70 år forvaltet strømmettet på Helgeland og distribuert ren elektrisk energi til kunder i byer, daler og øyer. Forbruk og produksjon har hele tiden økt, både på grunn av næringsetableringer, økt forbruk i husholdningene og økt produksjon i området. Effektiv bruk og utnyttelse av strømmettet er viktig for å unngå unødvendig ressursbruk. Her tar vi som nettselskap vår del av ansvaret, og vi jobber både alene og sammen med andre for å innovere, fornye og utvikle strømmettet. Nye teknologier som for eksempel bruk av batterier er fremtredende, og det grønne skiftet er i full gang - og det med et høyt tempo. Som nettselskap spiller vi en sentral rolle i å bidra til å nå målet om et full-elektrisk samfunn i Norge. Vår aktivitet bidrar i stor grad, og vi har utarbeidet egne bærekraftsmål som vi vil arbeide aktivt mot framover.

LoV om funksjonelt skille er vedtatt i Stortinget og vi har skiftet navn fra Helgeland Kraft Nett AS til Linea AS. Navnet ble valgt gjennom forslagskonkurranse blant de ansatte, og en bred sammensatt gruppe gikk gjennom både profilering og navnevalg. Videre har vi vært med i nasjonalt samarbeidsforum, som har arbeidet med nye tariffstrukturer (fra forbruksprising til mer effektivisering) og rammevilkår for nettselskapene. Det er forventet at ny tariffstruktur vil bli konkludert av myndighetene i løpet av 2021. Foreløpig er vi innenfor de reglene som ser ut til å bli vedtatt.

Myndighetene har nå lagt fram store ambisjoner til utslippsmål for Norge, og de er en viktig pådriver for at strømmettet skal talet økt forbruk av strøm. Men, det er nettselskapene og kundene som i praksis har fått ansvaret. Som nettselskap er dette en oppgave som vi tar alvorlig, og som vil kreve at vi må tenke nytt på hvordan vi både bygger, vedlikeholder og drifter nettet. Som et første ledd i dette har vi arbeidet med å innføre ny filosofi for vedlikehold, som følger europeiske og norske standarder. Vår ambisjon er å være blant de beste på vedlikehold innen 2025. Ambisjonen krever et arbeid som vil omfatte store deler av vår organisasjon, og vi forventer å øke vår vedlikeholdseffektivitet vesentlig de nærmeste årene. Målet er å frigjøre kapital til utvidelser av nettet, øke kvaliteten på eksisterende nett og forbedre vår konkurransevne.

I tillegg har vi utviklet en digitaliseringsstrategi som sikter på å effektivisere våre prosesser betraktelig gjennom automatisering og forenkling. Store krav til endringer i vår organisasjon er en naturlig konsekvens av dette, og her vil vårt forbedringssystem KF Krafta vi spille en viktig rolle. Innføringen av nye automatiske strømmålere er et viktig element i dette arbeidet. De nye målerne har gjort det lettere for oss å automatisere prosesser som tidligere var manuelle og tidkrevende. De nye målerne gir også kundene mulighet til å styre strømforbruket sitt i mye større grad, og vi ser stadig flere som tar i bruk muligheten for styring og

overvåking av forbruk. Målerne vil bidra til å bedre vår leveringskvalitet og gjøre samfunnet tryggere. Prosjektet er nå avsluttet og er inne i en driftsfase. Det har vært et stort løft for organisasjonen å komme dit vi er i dag, og det skal gis honnør til alle som har arbeidet intensivt med dette gjennom flere år.

Vi har også sammen med Arva (tidligere Nordlandsnett) etablert felles driftsentral gjennom Nettsam AS, som nå har tatt over styringen av strømmettet til både Arva og Linea gjennom hele døgnet. Et felles driftssentralsselskap er framtidigrettet, og bidrar til at vi kan styre nettet fra flere lokasjoner og samarbeide om felles tekniske løsninger med andre nettselskap.

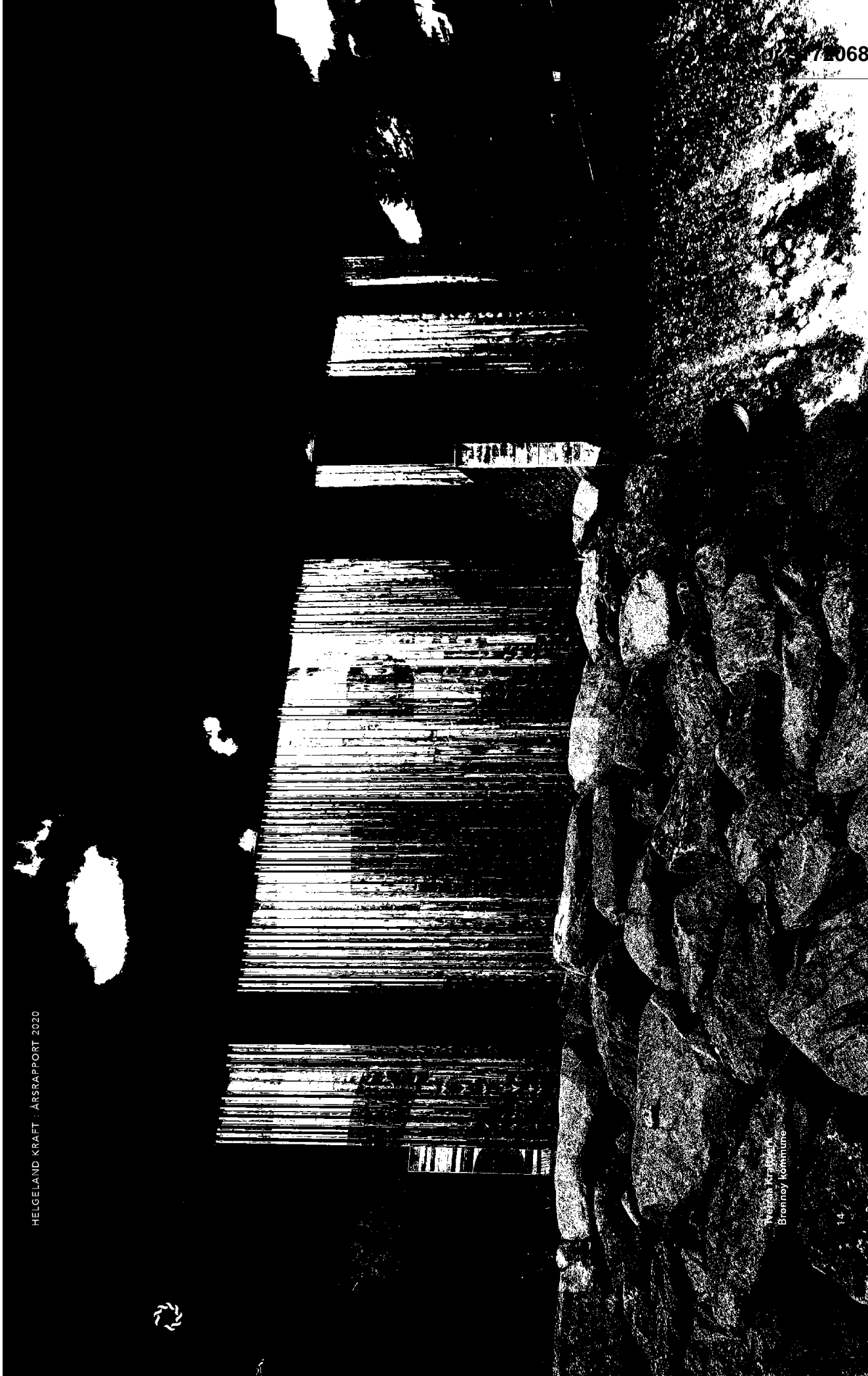
Et annet fokusområde i 2020 har vært å redusere mengde avbrudd i strømforsyningen. Vi har gjennomført systematiske granskinger av større hendelser og forbedringer som har hatt en positiv effekt på strømutfall i nettet. Prosessene for iverksettelse av beredskap ved større utfall og varsel om eksistensværet er også forbedret, slik at vi er bedre forberedt ved slike hendelser i framtiden. Vi vil fortsette styrkingen av dette arbeidet i 2021.

Vi markerer ellers at endringstempoet er stort og at det skjer mye på Helgeland med tanke på elektrifisering. Forespørsler knyttet til utvidelser av eksisterende industri, etablering av ny grønn industri, elektrifisering av transportsektoren,

oppdrett og ofishore er eksempler på dette. To store prosjekter er i gang på Helgeland, vindparken på Øyfjellet og batterifabrikken til Freyr i Rana, og flere hybridferger er satt i drift. Disse prosjektene har dratt nytte av vår kompetanse i Linea og krevd betydelig innsats fra oss. I tillegg ser vi at salget av elbiler går opp på Helgeland, som vil føre til forespørsler om utbygging av infrastruktur for forsyning til ladere. Her vil vi spille en stor rolle framover, og vi skal gjøre vårt aller beste for å legge til rette for det grønne skiftet som vi er midt oppe i!

Steinar Benum  
Konserndirektør Nett





HELGELAND KRAFT · ÅRSRAPPORT 2020



Helgeland Kraft AS  
Brønnøysundregistrene



## STRØMSALG VIRKSOMHETEN

**Helgeland Kraft Strøm er et konkurranseutsatt selskap med i underkant av 100 000 kunder i Norge og Sverige. Vi leverer fornybar strøm til våre miljøbevisste kunder i hele Norge. I Sverige leverer vi konkurransedyktige priser og produkter til våre kunder gjennom vårt datterselskap Storuman Energi.**

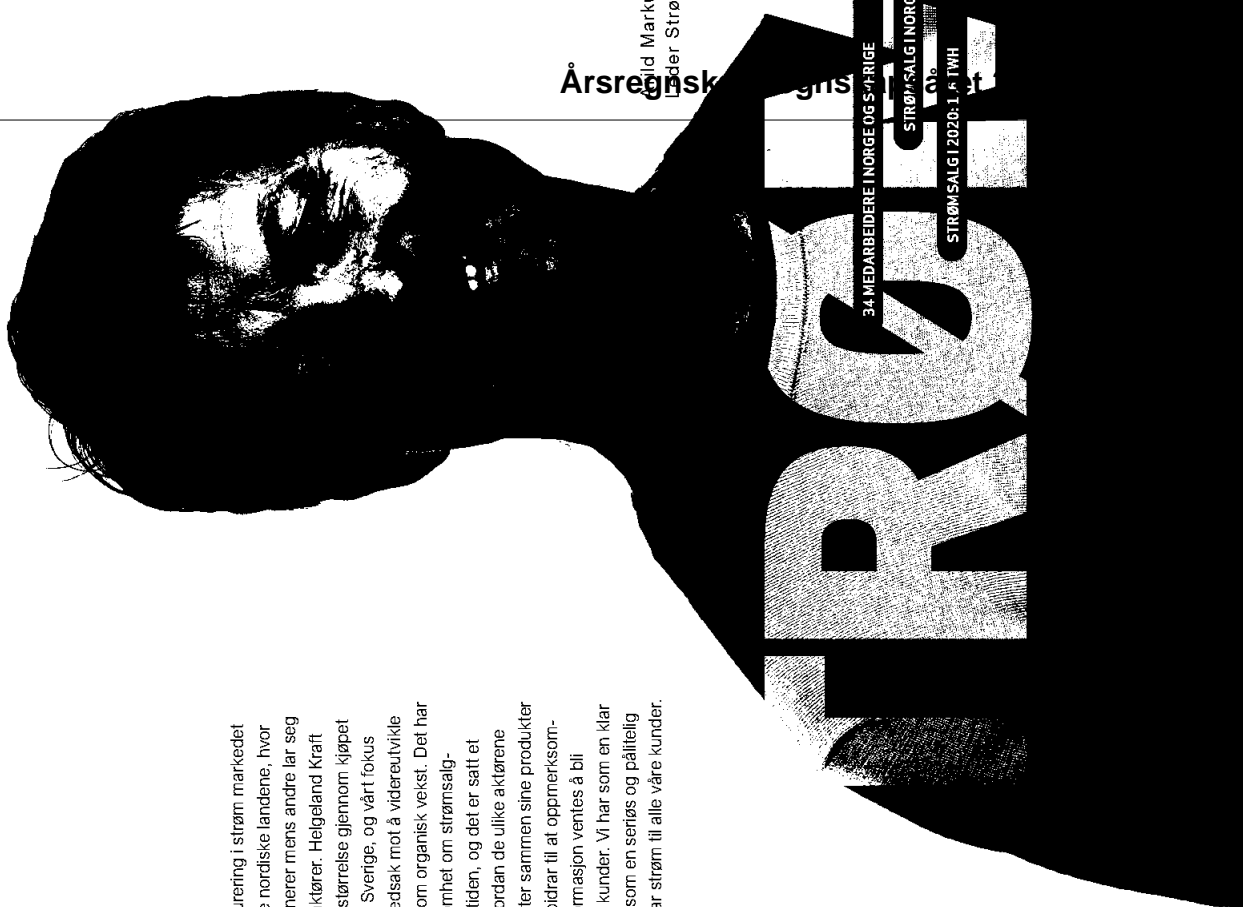
I Helgeland Kraft Strøm jobber vi hver dag for å imøtekomme nye krav fra kundene våre. Vi har kompetente og innovative medarbeidere som skal føre oss inn i det grønne skiftet, med nyskaping, omstilling, utvikling og fornying. Vi har høyt fokus på digitalisering av driften og i 2020 gjennomførte vi derfor en omorganisering av selskapet hvor vi opprettet en egen teknikkavdeling. Vi har innført nytt kundeinformasjons- og CRM system og tatt over faktureringsfunksjonen til våre kunder fra Linea, nettselskapet til Helgeland Kraft. Dette har vært et svært stort løft for selskapet og vi har jobbet beinhardt for å få det til å fungere så smidig som mulig uten at kunden blir påvirket. Dette har vi lykkes med og en stor takk skal rettes til den flotte arbeidsstyrken vår.

Helgeland Kraft er glad for å kunne bidra med betydelige samfunnsbidrag til lag, foreninger og arrangementer på Helgeland, både i form av økonomisk støtte, rådgivning og ikke minst tilstedeværelse. Dette gjør vi for å skape bølst og gode vekstvikår for innbyggerne på Helgeland. Vi har spesielt fokus på tiltak som

kommer barn og unge til gode. De siste årene har vi jobbet tett med våre samarbeidspartnere, for å få til bærekraftige arrangement og utvikling på Helgeland. 2020 har vært et meget spesielt år hvor korona pandemien har ført til avlysning av så godt som alle arrangement på Helgeland. Dette har vært svært krevende for de ulike lag/forening/arrangører og Helgeland Kraft valgte derfor å videreføre sin støtte på tross av alle avlysninger. Vår satsning mot bærekraftige arrangementer vil være et enda større satsningsområde for oss i årene fremover, og det er et viktig bidrag til det grønne skiftet. Vi har spisset kravene til våre leverandører av materiell som vi bruker selv, og som vi gir bort på messer og andre arrangementer. Her har vi en tydelig bærekraftig profil i alle innkjøp, slik at materialet skal være så skånsomt produsert som mulig. Vi velger bort plasprodukter der dette er mulig.

Helgeland kraft Strøm eier strømselskapet Storuman Energi i Sverige. I 2020 har vi jobbet tett med våre kollegaer i Sverige for å skape gode synergi og stordriftsfordeler. Områdene vi har jobbet med er blant annet kundebehandling, regnskap, teknologi og markedsføring. I tillegg ser vi på muligheten for å jobbe mot et felles kundeinformasjonssystem. Begge selskapene har en målsetning om organisk vekst, og vi har lykkes i denne sammenheng med en økning på totalt 6500 nye kunder i 2020. Samspeilet vi får til mellom selskapene vil løfte oss sammen som en god bærekraftig strømleverandør i Norden.

Det skjer en restrukturering i strøm markedet i Norge og i de øvrige nordiske landene, hvor enkelte selskap fusjonerer mens andre lar seg kjøpe opp av større aktører. Helgeland Kraft Strøm har doblet sin størrelse gjennom kjøpet av Storuman Energi i Sverige, og vårt fokus framover rettes i hovedsak mot å videreutvikle vår virksomhet gjennom organisk vekst. Det har vært stor oppmerksomhet om strømsalg markedet i den siste tiden, og det er satt et tydelig søkelys på hvordan de ulike aktørene informerer om og setter sammen sine produkter og priser. Søkelyst bidrar til at oppmerksomheten om pris og informasjon ventes å bli stadig større fra våre kunder. Vi har som en klar målsetning å fremstå som en seriøs og pålitelig leverandør av fornybar strøm til alle våre kunder.



Årsregnskap

Mark  
id  
der Strø

34 MEDARBEIDERE I NORGE OG SVERIGE

STRØMSALG I NORGE

STRØMSALG I 2020: 1,6 TWh

STRØMSALG I 2020: 1,6 TWh



## STRATEGISK PLATTFORM

### VISJON

«*Helgeland Kraft – en aktiv verdiskaper*»

Vår industrielle aktivitet skal skape finansielle resultater og bidra til regional utvikling. I dette ligger det at vi både skal skape god avkastning og økte verdier for våre eiere, samtidig som vi tar et tydelig samfunnsansvar i utvidet forstand. Visjonen legger føringer for at vi skal arbeide for å være en bærekraftig virksomhet både i forhold til klima og miljø, sosiale og samfunnsmessige forhold og økonomisk utvikling. På denne måten dannes visjonen rammen for de strategier vi utøver for å fremstå som en «aktiv verdiskaper».

### FORRETNINGSIDÉ

Vi skaper verdier for kunder, eiere og samfunn gjennom bærekraftig utvikling og drift av vår kjernevirksomhet innen fornybar produksjon, distribusjon og salg av kraft, samt annen aktivitet med sterk tilknytning.

### VERDIGRUNNLAG

Den standard vi setter for oss selv og som styrer vår atferd beskrives av våre kjerneverdier PENT:

- Pålitelig
- Engasjert
- Nytenkende
- Tilgjengelig

### SAMFUNNSANSVAR

Vi er bevisst på vårt samfunnsansvar for Helgeland i utøvelsen av vår aktivitet. Vi skal oppføre i tråd med grunnleggende etiske verdier og med respekt for samfunn, miljø og ansatte.

### FINANSIELLE MÅL

Konsernet skal ha en inntjening som danner grunnlag for en konkurransecyklig avkastning til eierne. Den langsiktige kapitalforvaltningen skal være betryggende og danne grunnlag for høy tilfitt hos både ansatte, eiere og långivere.

- Egenkapitalavkastningen etter skatt skal være minst 8 %.
- Egenkapitalandelen skal være minst 35 %
- Netto gjeld målt i forhold til gjennomsnittlig driftsresultat før avskrivninger siste 3 år skal i perioden frem til og med 2022 ikke overstige 4,5 og deretter trappes ned til maksimalt 4.

### STRATEGISKE OMRÅDER

«**TAKSKIFTE 2025**»

Vi skal utvikle en organisasjon med høy kompetanse hvor medarbeiderne utgjør den store forskjellen. Taktiskifte 2025 omhandler 4 strategiske satsingsområder:

- Bærekraft, klima og miljø
- Kunder og vekst
- Teknologi og digitalisering
- Organisasjonsutvikling



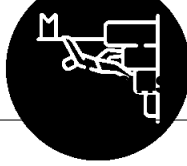
Bærekraft, klima og miljø



Kunder og vekst



Teknologi og digitalisering



Organisasjonsutvikling



## EIERSTYRING OG SELSKAPSLLEDELSE

Prinsipper for eierstyring og selskapsledelse i Helgeland Kraft konsernet er basert på den norske anbefalingen om eierstyring og selskapsledelse (NUES) fra oktober 2018, og er vedtatt av konsernstyret. Hensikten med prinsippene er at vi skal ha en eierstyring og selskapsledelse som klargjør rolledelingen mellom aksjeeiere, styre og daglig ledelse utover det som følger av lovgivningen. Gode relasjoner til samfunnet og de interessenter som berøres av virksomheten er viktig. God eierstyring og selskapsledelse skal derfor bidra til å styrke tilliten til selskapet blant eierkommunene, i kapitalmarkedet, blant ansatte og andre interessenter.

### Samsvarserklæring

Helgeland Kraft plikter gjennom Regnskapsloven §3-3b 1. ledd å redegjøre for prinsipper og praksis som gjelder foretaksstyring i årsberetningen eller dokument som det er henvisning til i årsberetningen. Kravet følger av at Helgeland Kraft AS har utstedt obligasjoner som er notert på regulert marked (Nordic ABV), og vi følger på grunnlag av dette NUES-anbefalingene for eierstyring og selskapsledelse så langt disse passer.

### 1 : Redegjørelse for eierstyring og selskapsledelse

De nedfette prinsippene for eierstyring og selskapsledelse regulerer relasjonene mellom eiere, styret og ledelsen i Helgeland Kraft AS og rollene og samhandlingsmodellene for styring og ledelse av de enkelte selskapene i konsernet.

Eierstyringsprinsippene er basert på NUES-anbefalingene og er tilpasset de rammebetingelser som gjelder for Helgeland Kraft-konsernet, samt anbefaling til felles eierstrategi for Helgeland Kraft AS datert 17. februar 2017, utarbeidet av rådmannsgruppen for eierkommunene.

Inndelingen og emnene i dette dokumentet følger inndelingen i NUES-anbefalingen. Det er gjort en tilpasning av punkt 5 og 8 ut fra hva som er formålstjenlig ut fra Helgeland Kraft sin virksomhet og eierstruktur. Helgeland Kraft vurderer at NUES-anbefalinger utover dette i det alt vesenlige er fulgt. Helgeland Kraft eier også selskaper i Sverige som forholder seg til nasjonale regler, i tillegg til konsernets føringer for bl.a. revisjon.

### 2 : Virksomhet

Helgeland Kraft er ett av Norges 15-20 største energikonsern og en betydelig regional aktør på Helgeland. Konsernets visjon er: «Helgeland Kraft – en aktiv verdiskaper.» I dette ligger det at selskapets industrielle aktivitet skal skape finansielle resultater og bidra til regional utvikling. Konsernet skal skape verdier for kunder, eiere og samfunn gjennom bærekraftig utvikling og drift av kjernevirksomheten innen fornybar produksjon, distribusjon og salg av kraft og annen aktivitet med sterk tilknytning. Konsernets virksomhet er tydeliggjort i vedtektene for datterselskapene. Innenfor rammen av vedtektene skal de enkelte datterselskapene ha klare mål og strategier for sin virksomhet.

Morselskapet Helgeland Kraft AS sitt formål er definert i selskapets vedtekter: «Selskapets virksomhet er å eie samtlige aksjer og forvalte eierskapet i Helgeland Kraft Vannkraft AS, Linea AS og Helgeland Kraft Strøm AS, å eie aksjer og forvalte eierskapet i andre selskaper med naturlig tilknytning til slik virksomhet, samt yte lån og stille sikkerhet for selskaper som konsernet har eierposisjon i. Videre skal selskapet eie og forvalte fast eiendom.» Morselskapet er videre involvert i fjernvarmeverksamhet gjennom det tilknyttede selskapet Mo Fjernvarme og noe fiberverksamhet gjennom det tilknyttede selskapet Fiber Norway AS.

I aksjonæravtale mellom eierkommunene er det nedfelt at eierne har et langsiktig perspektiv på eierskapet i Helgeland Kraft som er strategisk motivert ut fra både et industrielt, finansielt og samfunnsmessig perspektiv. Dette innebærer et ønske om både å bevare eksisterende verdier i konsernet og å legge til rette for vekstmuligheter innenfor konsernets kjernevirksomhet. Helgeland Kraft kan vurdere mulig deltaktelse i strukturelle prosesser, slik som oppkjøp, salg, fusjoner og fusjoner, innenfor kjernevirksomheten. Slike prosesser skal baseres på forretningsmessige prinsipper om avkastning og lønnsomhet. Igangsettelse av prosesser som kan medføre strukturelle endringer skal drøftes med eierkommunene, og slike fundamentale beslutninger som gjelder kjernevirksomheten skal forelegges generalforsamlingen i morselskapet til

avgjørelse, uavhengig av om det aktuelle kjernevirksomhetsområdet er skilt ut i et eget datterselskap.

Det skal utarbeides klare mål og strategier både på konsernivå og for hvert datterselskap, samt felles konsernstrategier og policyer for sentrale risikoområder. Konsernets strategiske plattform gjengis i eget kapittel i årsrapporten. Styret skal årlig ha en gjennomgang og evaluering av strategisk plattform og sentrale konsernstrategier med tilhørende risikoprofiler.

### Samfunnsansvaret

I aksjonæravtale mellom eierkommunene fremgår det at eierkommunene er opptatt av at Helgeland Kraft har en viktig samfunnsrolle, samt en tydelig lokal forankring. I samfunnstrollen vektlegges viktigheten av vannkraft som en evigvarende og klimavennlig energigrussur, at det offentlige eier kritisk infrastruktur for å sikre forsyningsikkerhet i regionen og at det finnes stedbunden kapital i regionen.

Samfunnsansvaret skal være en integrert og naturlig del av konsernets verdiskaping – både i daglig drift og langsiktig utvikling. Hensynet til omverden i verdiskapingen ivaretas blant annet gjennom både eksplisitte retningslinjer og øvrige mål for samfunnsansvaret.

Hensynet til menneskerettigheter, arbeidsrettslige rettigheter, antikorrupsjon og ytre miljø ivaretas

gjennom konsernets strategi for bærekraft og samfunnsansvar. I denne skal konsernet definisjon, målsetting, handlingsplan, fordeling og rapporteringsstruktur fremgå. Styret er ansvarlig for å utarbeide og holde oppdatert konsernets strategiske mål og samfunnsansvar, samt datterselskapene og deres ansatte henhold til disse verdiene.

### 3 : Selskapskapital og utbytte

Styret skal arbeide for at konsernets finansieringsstrategi er langsiktig og forsvartlig og herunder påse at kapitalstrukturen og herunder påse at kapitalstrukturen tilpasset konsernets mål og strategi. Behovet for oppbygging av kapital i lys av konsernets forpliktninger til innlånt kapital, kapitalbehov, nytte til nye investeringer, styret bør legge konsernets kapitalstruktur skal være konsernets strategi og likviditet, og for å oppnå en tilfredsstillende krets hos långivere.

Helgeland Kraft skal gjøre god avkastning i form av verdiskaping som bør være minst lik god som plasseringer med tilsvarende risiko avkastning og utbytte. Selskapskapavtale mellom eierne i morselskapet totalkapitalavkastning, og likviditet med soliditet justeres over tid i takt med

## HELGELAND KRAFT : ÅRSRAPPORT 2020



endringer i underliggende forutsetninger og konsernets rammebetingelser i vid forstand.

Hvert tredje år skal det gjennomføres en ekstern vurdering av konsernets markedsverdi, med det formål å gi eierne en objektiv vurdering av konsernets verditvilling. Verddivurderingen skal angi årsaker til endring i verdi fra forrige verddivurdering, herunder hvilke forhold konsernet har kunnet påvirke og hvilke forhold som har ligget utenfor konsernets kontroll. Neste verddivurdering planlegges gjennomført i løpet av 2021.

Styret har fastsatt utbyttepolitikken med bakgrunn i bestemmelser nedfelt i aksjonæravtale mellom eierkommunene og lyder:

*«Helgeland Kraft skal skape økonomiske resultater som gir grunnlag for en konkurransedyktig eieravkastning i form av både utbetaling av utbytte og verdikjøpning på selskaps aksjer.*

*Helgeland Kraft praktiserer en resultatbasert utbyttepolitikk som på lang sikt skal ta hensyn til selskaps kapitalbehov som følge av strategiske prioriteringer, investeringsbehov og gjeldsbejlingsøvrne. Eierne langsiktige utbytteforventning er minimum 90 % av gjennomsnittlig utbyttegrad for de 13 største kraftselskapene i Norge (eks. Stalkraft).*».

For å sikre forutsigbarhet i utbyttepolitikken skal det årlig utarbeides langtidspregninger som presenteres for eierne på eiermøtet om våren. I samme møte avklares utbyttegrunnlag og

eierne årlige utbytteforventning. Styret innstiller på utbytte til generalforsamlingen.

Styret skal med rimelig varsel underrette eierne om eventuelt behov for tilskudd av egenkapital. Styret har ingen fullmakter til å foreta egenkapitalutvidelser.

#### 4 : Likebehandling av aksjeeiere og transaksjoner med nærstående

Alle aksjeeiere skal behandles likt. Dette gjelder økonomiske forhold (f.eks. utbytte), informasjons-tilgang og særlig ved avtaler og transaksjoner mellom selskap og enkeltaksjonær. Ved tilfeller der det av saklige grunner foreligger handlinger som avviker fra krav om likebehandling, skal dette åpent redegjøres for til en samlet eierarena. Ved ikke uvesentlige transaksjoner mellom morselskapet og aksjeeier, styremedlem, ledende ansatte eller nærstående av disse, vil styret sørge for at det foreligger en verddivurdering fra en uavhengig tredjepart.

#### 5 : Aksjer og omsettelighet

NUES anbefaler at et selskap ikke bør begrense adgangen til å eie, omsette eller stemmefor aksjer i selskapet, og at selskapet i så fall bør gjøre rede for begrænsninger i adgangen til å eie, omsette eller stemme for aksjer i selskapet. I Helgeland Kraft AS er ikke denne anbefalingen implementert siden konsernet er omfattet av krav om offentlig eierskap.

Vedtektene til Helgeland Kraft AS fastsetter at bare følgende kommune kan være aksjonærer i

selskapet: Alstahaug, Brønnøy, Dønna, Grane, Hattefjeldal, Hennes, Herøy, Lierfjord, Nesna, Rana, Sørma Vefsn, Vega og Vevelstad.

Aksjonæravtale mellom eierkommunene regulerer forhold knyttet til overdragelse av aksjer i selskapet og eventuell endring av gjeldende bestemmelser om omsetningsbegrensning.

#### 6 : Generalforsamling

Generalforsamlingen er morselskapets høyeste organ. Generalforsamlingen skal påse at selskapet blir drevet i samsvar med gjeldende lover, vedtekter og vedtak. Styret skal legge til rette for at alle aksjeeiere i selskapet kan delta i generalforsamlingen, enten gjennom stødtlig oppmøte eller gjennom deltakelse via elektroniske kanaler. Styret skal legge til rette for at NUES sin anbefaling om gjennomføring av generalforsamlinger følges der det er relevant.

Styreleder og daglig leder skal i henhold til selskapets vedtekter være til stede på generalforsamlingen. Øvrige styremedlemmer har rett til å være til stede. Revisor skal delta i generalforsamlingen når de saker som skal behandles, er av en slik art at dette må anses som nødvendig. For øvrig har revisor rett til å delta i generalforsamlingen.

#### 7 : Valgkomiteen

I vedtektene til Helgeland Kraft AS er det nedfelt at generalforsamlingen skal utpeke en valgkomitee bestående av fire medlemmer. Valgkomiteen har blant annet ansvar for å innstille kandidater til posisjonen som aksjonærvalgte styremedlemmer

i Helgeland Kraft AS. Generalforsamlingen fastsetter en instruks for valgkomiteen som regulerer komiteens arbeid i tråd med NUES-anbefalingen. Valgkomiteen bør ha en sammensetning som reflekterer interessene til aksjonær-felleskapet, samt en variert distriktsmessig representasjon.

#### 8 : Styret i Helgeland Kraft AS, sammensetning og uavhengighet

Selskapets styre skal i henhold til vedtektene bestå av mellom 7 og 11 medlemmer, og det kan velges vararemedlemmer. Styremedlemmenes funksjonstid er 2 år. Ansatte har rett til representasjon i henhold til aksjelovens bestemmelser. NUES anbefaler at styrets leder bør velges av generalforsamlingen. I Helgeland Kraft er denne anbefalingen implementert ved at både styrets leder og nestleder velges av generalforsamlingen. Nærmere beskrivelse av styrets medlemmer fremgår av eget avsnitt årsrapporten. Deltakelse på styremøter i løpet av året fremgår av note 3 til konsernregnskapet.

Styrets medlemmer skal være uavhengige av ledende ansatte og konsernets vesentlige forretningsforbindelser. Styret skal sammensettes slik at det ivaretar aksjonær-felleskapets interesser og selskapets behov for kompetanse, kapasitet og krav om kjønnsmessig representasjon. Selskapets ledende ansatte skal ikke være medlem av styret. Retningslinjer for sammensetningen av styret og krav til styremedlemmenes kompetanse inngår i instruks for valgkomiteen fastsatt av generalforsamlingen.

NUES anbefaler at styremedlemmerne til å eie aksjer i selskapet. I henhold til vedtekter og aksjonæravtale kan styremedlemmer eller andre privatpersoner medlemmer i Helgeland Kraft AS, og anbefalingen ikke implementert i Helgeland Kraft AS.

#### 9 : Styrets arbeid

Selskapets vedtekter fastsetter at styrets virksomhet og utøver er styrets myndighet som ikke særskilt er lagt generalforsamlingen. Styret skal fremmer selskapets målsetning, ha ansvar for selskapets forvaltning og fører virksomheten i konsernet.

Styret skal utarbeide en årlig plan med særlig vekt på målstrategi og forvaltning. Styrets arbeid skal være basert på styrets fastsatte dagsorden/ledersaker som angår daglig leder/konsernsjefen og intern ansvars- og oppgavedeling i styreinstruksen vedtatt av styret i flertall. Styret skal foreta årlig evaluering av arbeidet og sin egen kompetanse.

Styret skal sørge for at styremedlemmene ledende ansatte gjør selskapet kjent med vesentlige interesser og om å ha i styret skal behandle saker om interesser innebærer inhabilitet).

Revisor skal delta i styremøter som årsregnskapet og ha et årlig møte med styret om vesentlige regnskapsproblemer.



i hvert enkelt selskap i konsernet skal en gang i året ha møte uten at daglig ledelse er til stede for å gjennomgå selskapets drift og forvaltning, med særlig vekt på risikostyring og intern kontroll.

**10 : Risikostyring og internkontroll**

Styret i Helgeland Kraft AS skal påse at selskaper i konsernet har god intern kontroll og hensiktsmessige systemer for risikostyring med hensyn til omfanget av og arten av det enkelte selskapets virksomhet. Internkontrollen og systemene skal omfatte arbeidsmiljø og helse, verdivurdering og retningslinjer for etikk og samfunnsansvar.

Selskapet legger til rette for varsling av kritikkverdige forhold og det er etablert varslingsplakat og varslingsprosedyre som gjelder hele konsernet.

Styret skal påse at konsernets aktiviteter, produkter og tjenester kvalitetssikres i henhold til NS-ISO 9001 og miljøstyres i henhold til NS-ISO 14001.

Styret skal i henhold til instruks foreta en årlig gjennomgang av selskapets viktigste risiko-områder og systemer for internkontroll.

**11 : Godtgjørelse til styret**

Generalforsamlingen fastsetter godtgjørelse til styret. Styremedlemmene skal motta en godtgjørelse som går i forhold til deres rolle i styret og godtgjørelsen skal ikke være resultatavhengig. Ingen av styremedlemmene har avtale om pensjonsordning, opsjoner eller etterlønn fra selskapet, ut over de avtaler ansattrepresentantene har som del av sitt

ansettelses-forhold. Informasjon om alle godtgjørelser utbetalt til de enkelte styremedlemmer presenteres i note til konsernregnskapet.

Styrets medlemmer, eller selskaper de er tilknyttet, bør ikke påta seg oppgaver for selskapet i tillegg til styrevervet. Dersom de likevel gjør det, bør hele styret være informert. Honorar for slike oppgaver bør godkjennes av styret.

**12 : Godtgjørelse til ledende ansatte**

NUES anbefaler at styret skal utarbeide retningslinjer for godtgjørelse til ledende ansatte i henhold til loven. Helgeland Kraft er ikke omfattet av dette kravet og følger ikke anbefalingen implementert. Nærmere informasjon om godtgjørelser utbetalt til ledende ansatte er vist i note 3 til konsernregnskapet.

**13 : Informasjon og kommunikasjon mellom konsernet og eierne**

Styret har fastsatt manual for håndtering og offentliggjøring av informasjon for å sikre at

Helgeland Kraft overholder gjeldende norsk lovgivning, og regelverk for offentliggjøring av informasjon og regelverk for offentliggjøring av obligasjonseiere, verdipapirmarkedet og Nordic ABM. Åpenhet skal være fundamentet for all virksomhet i konsernet. Også når det gjelder den konkurransettsatte virksomheten skal åpenhet praktiseres så langt det er mulig. Styret rapporterer kvartalsvis finansiell informasjon for konsernet som offentliggjøres på Oslo Børs og på Helgeland Kraft sine hjemmesider like i etterkant av styrets behandling.

Aksjonæravtale mellom eierkommunene fastsettes at det skal avholdes minimum to årlige eiermøter (vår og høst) hvor eierkommunene blir gitt utfyllende informasjon om løpende drift og resultatutvikling, prognoser og strategier i konsernet. I tillegg skal det informeres om prosjekter og foreslående muligheter for de enkelte selskapene i konsernet. Videre kan eierne koordinere og avklare eiermessige problemstillinger eierne imellom. Eierkommunene bør være representert ved ordfører og rådmann/administrasjonssjef på eiermøtene.

Eventuelle beslutninger som skal være bindende for selskapet kan bare treffes på generalforsamling. Eierne skal i generalforsamling orienteres om særlige bonus/incentivordninger i konsernet.

Generelt påligger det et ansvar både på konsernet og eierkommunene i å holde hverandre informert om forhold av gjensidig betydning for konsernet.

**14 : Selskapsøvertakelse**

Aksjonæravtalen har bestemmelser som regulerer hvordan en eventuell overdragelse av aksjer i selskapet skal skje. I den grad en eller flere eierkommuner ønsker å selge aksjer i selskapet foreligger det medsalgsrett for hver av de øvrige kommunene, med fastsatte regler for utøvelse av medsalgsretten. Vedtektene i selskapet har bestemmelse om at det ikke skal gjelde forkjøpsrett ved overdragelse av aksjer i selskapet. Dersom vedtektene endres slik at

aksjene kan omsettes til andre enn dagens eierkommuner, skal selskapet sikres status som offentlig eid selskap, jf. Industrikonseksjonsloven § 2 første ledd med etterfølgende vedtektsendring hvor øvrige aksjonærer skal gis forkjøpsrett.

I Helgeland Kraft AS sine vedtekter er det videre fastsatt bestemmelser som begrenser styrets handlingsfrihet i forbindelse med salg av aksjer i datterselskaper. Selskapet kan ikke selge aksjer i Helgeland Kraft Vannkraft AS, Linea AS eller Helgeland Kraft Strøm AS uten å ha innhentet forutgående godkjenning fra generalforsamlingen og forutgående endring av vedtektene.

**15 : Revisor**

Styret skal sørge for at revisor hvert år legger frem hovedtrekkene i en plan for gjennomføring av revisjonsarbeidet. Styret bør innkalle revisor til møter der de behandler årsregnskapet. I møtene bør revisor gjennomgå eventuelle vesentlige endringer i selskapets regnskapsprinsipper, sentrale forhold ved revisjonen, vurdering av vesentlige regnskapsestimater og alle vesentlige forhold hvor det har vært uenighet mellom revisor og administrasjonen. Styret bør minst en gang i året gjennomgå selskapets interne kontroll med revisor, samt svakheter revisor har identifisert og forslag til forbedringer. Ekstern revisor er ansvarlig for å utføre en fortløpende uavhengighetsvurdering.



# KONSERNSTYRETS ÅRSBERETNING 2020

## OM KONSERNET HELGELAND KRAFT

Helgeland Kraft konsernet er en viktig aktør på Helgeland, og vår visjon er å være en «En aktiv verdiskaper». I dette ligger det at vår industrielle aktivitet skal skape finansielle resultater og bidra til regional utvikling på Helgeland, samtidig som vi tar et tydelig samfunnsansvar.

Gjennom vårt strategiprogram «Taktiskifte 2025» skal vi utvikle Helgeland Kraft til å bli blant bransjens mest effektive, innovative og fremtidsrettede kraftkonsern. Videreutvikling og kontinuerlig forbedring av kjernevirksomheten står sentralt. Samtidig skal vår rolle i arbeidet med økt bærekraft og overgangen til et nullutslipps-samfunn videreutvikles. Med kunden i sentrum vil det å utnytte de muligheter ny teknologi og digitalisering gir, i kombinasjon med å utvikle en endrings- og forretningsorientert organisasjon, stå i sentrum.

Våre medarbeidere er vår viktigste ressurs for å sikre måloppnåelse. Vi har derfor som mål å bli den mest attraktive arbeidsplassen for den oppvoksende generasjon i vår region. Vi skal være en høyt kompetent organisasjon som jobber aktivt med talentutvikling, og startet i 2020 opp et eget talentutviklingsprogram for understøtte dette.

## VIRKSOMHETSMRÅDENE I 2020

(Sammenlignbare tall 2019 i parentes).

### Nettvirksomheten

I 2020 har det vært både en del uvær og flom på Helgeland som har forårsaket en del strømbrudd. Kostnader til ikke levert energi (KILE) ble likevel noe lavere enn året før, og ble 23,9 (24,4) mill.kr. Energiforbruket har også hatt en fallende trend gjennom 2020, hvor koronakrisen og mye mildt vær er hovedforklaringen. Levert energi gjennom distribusjonsnettlet ble 1 210 (1 377) GWh og i regionalnettet 4 719 (4 897) GWh.

I 2020 har det vært lagt ned et betydelig arbeid med tilpasning til kravene om funksjonelt skille mellom nettvirksomheten og den øvrige konkurranseutsatte virksomheten i konsernet fra 01.01.2021. Nytt navn og logo har vært en sentral aktivitet, og den 30. oktober byttet selskapet navn til Linea AS. Det nye navnet skal blant annet bidra til å gjøre det enklere for kundene å skille mellom strømleverandør og nettselskap.

Investeringene har i hovedsak vært konsentrert om vedlikeholds-, effektiviserings- og fornyingsprosjekter, samt investeringer i tilknytning til det grønne skiftet. Siste rest av AMS-prosjektet ble også ferdigstilt i 2020, og arbeidet med å bruke AMS-data for å se på leveringskvalitet er kommet godt i gang.

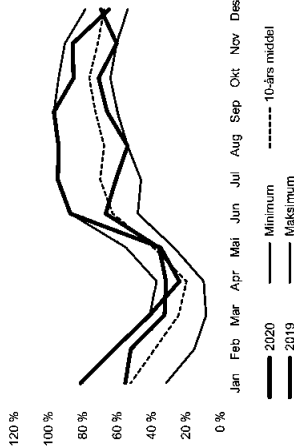
Arbeidet med å finne nye og mer bærekraftige løsninger får stadig større oppmerksomhet i hele samfunnet. Linea ønsker å bidra til dette, og i 2020 ble for eksempel droner tatt aktivt i bruk til linjebetring og feilsøking i hele vårt område. Bruk av droner vil bidra til både redusert miljøbelastning og økt effektivitet. Vi har også et rikt fugleliv på Helgeland, hvor blant annet utrydningstruede arter som Hubro har sitt tilholdssted. For å bidra til redusert belastning på denne arten som følge av vår virksomhet, er det i 2020 investert i montering av hubrovern på strømsølpene i utsatte områder.

Det har også vært høy aktivitet knyttet til både interne forbedringsprosesser, og deltakelse i flere store prosjekter for økt elektrifisering og økt industriell utnyttelse av kraftoverskuddet i regionen. Linea har også vært representert i arbeidet knyttet til utforming av en fremtidig ny inntektsmodell for nettselskapene i Norge.

### Vannkraftvirksomheten

Høyt tilslig og mye nedbør gjennom hele 2020 bidro til en relativt høy produksjon. Netto produksjon ble 1 291 (1 065) GWh, og brutto-produksjonen ble 155 GWh høyere enn gjennomsnittlig middeproduksjon de siste 10 årene. Fyllingsgraden i våre magasiner var ved årsskiftet omtrent på normalnivå for årstiden, og er illustrert i figuren nedenfor:

### MAGASINFYLING



De historisk svake kraftprisene har påvirket lønnsomheten negativt i betydelig grad, og relativt høy produksjon veier ikke opp for effekten av ekstremt svake priser. Vår produksjon sikres etter en dynamisk hedge strategi, som over tid viser svært gode resultater. Men, statistiske modelleringer viser at det i løpet av en 100-års periode kan forekomme svake resultater i noen få enkelt år, slik vi har opplevd i 2020.

Vassenden kraftverk i Leirfjord kommune ble ferdigstilt helt i slutten av året, og tilfører med det 37 GWh ny fornybar produksjonskapasitet. Utbyggingen av vassdragene Sniabelg og Storåvatn i Rødøy kommune sammen med SKS er i sluttfasen, men er opp til et år forsinket på grunn av mye dårlig fjell. Prosjektet har vært krevende, og det foreligger en stor rettsvist med hovedentreprenøren Hæhne som har krevd

stor innsats. I tillegg jobber vi med tilpasning til endring i betingelser, digitalisering og forbedring i hele virksomheten.

**Strømsalgvirksomheten**  
Energiomsætningen til slutt har vært fallende gjennom hovedsak som følge av noe forbruk hos storkunder, men koronapandemien. Totalt til sluttbrukere både i Norge ble 1 625 (1 765) GWh.

## Arbeidsrapport regnskapåret 2020

Helgeland Kraft Strømme også tilføre ressurser både som følge av tilpasningsrammebetingelser, og for å styrke arbeidet, produktutvikling og forbedring. Tilpasningen til del funksjonelle skille stor innsats, og i oktober fikk selskapet kundesystem Utility Cloud, som bidrar oppfylle nødvendige krav i forhold til Systemet er tatt i bruk og har god i forhold våre behov. Det er imidlertid en krevende konvertering, som for

## HELGELAND KRAFT : ÅRSRAPPORT 2020



høy arbeidsinnsats. Det nye kundesystemet er en viktig del av virksomhetens satsing på ny framtidstett teknologi, som vi har store forventninger til på lang sikt.

Sturuman Energi AB i Sverige har vist god resultatutvikling etter oppkjøpet i 2018, og leverer et godt resultatbidrag i 2020. Det jobbes svært godt med nye kunder, programmer for å beholde eksisterende kunder, forbedringsarbeid og effektivisering i selskapet. Samarbeidet om ulike arbeidsprosesser mellom den norske og den svenske virksomheten før å realisere synergier og stor driftsfordeler er stadig i utvikling og pågår kontinuerlig.

**KRAFTMARKEDET I 2020**

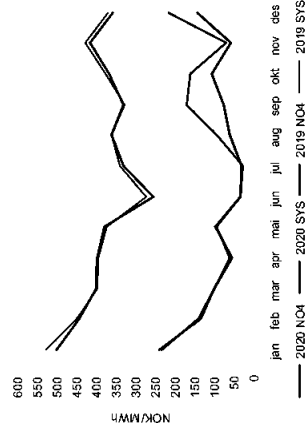
(Sammenlignbare tall 2019 i parentes)

Året 2020 ble et år med historisk svake kraftpriser gjennom hele året. Rekordhøye snømagasin fra vinteren ga snøsmelting gjennom hele sommeren, nedbør utover normalnivå, og overløp i fulle vannmagasiner bidro til en svært presset hydrologisk situasjon i store deler av året. Gjennomsnittlig systempris ble som følge av dette 11,5 (38,4) øre/kWh. Prisnivået ble dermed redusert med hele 70% sammenlignet med samme periode i fjor.

I tillegg til en allerede lav systempris, førte begrensnet linjekapasitet ut av vårt område (NO4) i lengre perioder til en enda svakere områdepris. Gjennomsnittlig områdepris ble rekordlave 9,3 (37,8) øre/kWh. Prisnivået i vårt område ble

dermed redusert med hele 74% sammenlignet med samme periode året før.

Prisutviklingen gjennom året er illustrert i diagrammet nedenfor:

**ELSPOT SYSTEM- OG OMRÅDEPRIS (NO4)****REDEGJØRELSE FOR ÅRSREGNSKAPET**

(Sammenlignbare tall 2019 i parentes)

**Regnskapsprinsipper**

Årsregnskapet for konsernet, mor- og datterselskaper er utarbeidet i henhold til forskrifter til energiloven om regnskapsføring av energiverk, regnskapsloven og i samsvar med god regnskapspraksis (GRS). Konsernregnskapet fremkommer ved konsolidering av morselskapet og datterselskapene. Nærmere beskrivelse av regnskapsprinsippene er gitt i note 1 til årsregnskapet.

Tallene det refereres til er konserntall med mindre det er angitt at de gjelder morselskapet.

Alle tall i parentes er tilsvarende tall fra fjoråret.

**Driftsinntekter**

De totale driftsinntektene ble 1 225 (1 870) mill. kr, hvorav energisalgssinntekter og overføringsinntekter utgjorde 96 (98) % av inntektene. Energisalgssinntektene ble kraftig redusert sammenlignet med året før, i all hovedsak som følge av de ekstremt svake kraftprisene gjennom hele året, og ble 595 (1 264) mill. kr.

Overføringsinntektene for 2020 ble 583 (562) mill. kr, og er i all hovedsak økt som følge av økte kostnader til overliggende nett. Kostnader til ikke levert energi (KILE) går til reduksjon av overføringsinntektene, og ble på samme nivå som fjoråret på 24 (24) mill. kr. Høye KILE-kostnader skyldes både flom og mye uvær gjennom året.

Andre driftsinntekter har en økende trend og ble 47 (43) mill. kr.

**Driftskostnader**

De samlede driftskostnadene ble 1 069 (1 458) mill. kr, hvorav energikjøpskostnadene utgjorde 300 (822) mill. kr. Den kraftige reduksjonen i energikjøpskostnadene sammenlignet med året før forklares i all hovedsak av betydelig lavere kraftpriser gjennom hele året. Overføringskostnadene ble 214 (192) mill. kr, og økningen skyldes hovedsakelig økte tariffier fra Statnett og økte kostnader variable ledd.

Brutto personalkostnader ble 232 (159) mill. kr, og aktiverte personalkostnader ble -54 (-55) mill. kr. Sum netto personalkostnader ble etter fradrag av aktiverte personalkostnader på 178 (105) mill. kr. Økningen i personalkostnadene forklares i all hovedsak av økte pensjonskostnader. Disse har økt med hele 77 mill. kr, fra -33 mill. kr i 2019 til 44 mill. kr i 2020. Av denne økningen er 76 mill. kr knyttet til den ytellesbaserte pensjonsordningen. Redusert diskontorerente på 0,6 %-poeng fra 2019 til 2020 resulterte i økte pensjonsforpliktelser, og følgelig også økte kostnader.

Brutto personalkostnader eksklusive pensjonskostnader er redusert med 5 mill. kr, fra 193 mill. kr i 2019 til 188 mill. kr i 2020. Redusert arbeidsgiveravgift som følge av regjeringens koronalløstopp pakke forklarer 1,5 mill. kr. Gjennom året ble antall årsverk i den norske delen av konsernet redusert med 4 som følge av en styrt nedbemanning basert på naturlig avgang. For konsernet totalt ble antall årsverk redusert med 2,4 i løpet av 2020.

Andre driftskostnader ble 226 (203) mill. kr. En stor del av økningen fra 2019 forklares ved økte kostnader i forbindelse med satsing på vekst gjennom nye kunder i strømsalgsvirksomheten, eksitert kjøp av driftsentraliteter fra tilknyttet selskap og noe økning i øvrige driftskostnader. Ordinære avskrivninger ble 150 (137) mill. kr. Økningen skyldes i all hovedsak investeringer i ny vannkraftvirksomhet, vedlikeholdsinvesteringer

og økt aktiverting av periodisk vedlikehold (Tall i 1 000 kr)

Vannkraft

Nett

Strøm (Norge og Sverige)

Morselskap

**Sum driftsresultat**

**Driftsresultat**

Konsernets driftsresultat ble kraftig sammenlignet med fjoråret, og ble mill. kr. Ekstremt svake kraftpriser økte pensjonskostnader og hoveddriftsresultatene fordeler seg som følge virksomhetsområdene. Morselskaps Nettvirksomhetens og morselskaps resultater skyldes i all hovedsak økte kostnader, hvorav netto virksomhetens økning på 49 mill. kr. Morselskaps økning på 15 mill. kr. Underliggende drift før kostnader ble således styrket gjennom for nettvirksomheten og noen uønskede morselskaps.

Til tross for økt produksjon i vannkraften, ble driftsresultatet kraftig svekket av de ekstremt svake kraftprisene. Strømsalgsvirksomhetens betydelige øverte et resultat som fjoråret

resultat, som ble bedre enn fjoråret norske og den svenske delen av virksomheten. Gode marginer og gode driftsresultater hovedforklaringen.



## Finansresultat

Netto finansresultat ble 32 (-44) mill. kr, hvorav inntekt fra investering i tilknyttede selskaper og felleskontrollert virksomhet inngår med 9 (11) mill.kr. Sum finansinntekter ble 111 (34) mill. kr, og sum finanskostnader ble 87 (90) mill. kr. Den kraftige økningen i finansinntekter skyldes salg av aksjene i Helgeland Invest AS med en gevinst på vel 80 mill.kr. I tillegg ble mottatt utbytte fra aksjeinvesteringer høyere enn året før, samtidig som renteinntektene ble redusert som på grunn av lavere rentenivå enn året før. Rentekostnadene ble tilfeldigvis også redusert, og sum finanskostnader ble dermed lavere enn året før.

## Resultat etter skatt

Ordinært resultat før skatt ble 188 (367) mill. kr. Skattekostnaden ble 13 (88) mill. kr, hvorav 9 (66) mill. kr i overskuddsskatt, 13 (12) mill. kr i naturressurskatt og -9 (9) mill. kr i grunnrenteskatt. Lave skattekostnader og et svært god finansresultat bidro til at resultat etter skatt ble bedre enn driftsresultatet og endte på 175 (279) mill. kr.

Resultatet gir en egenkapitalavkastning etter skatt på 7,3 (12,3) %, som er noe svakere enn konsernets målsetting på 8 %.

## Kapitalstruktur og kontantstrøm

Konsernets totalbalanse var ved årets slutt 5 568 (5 438) mill. kr. Økningen forklares hovedsakelig av investeringer i ny vannkraft og vedlikehold av vannkraftverk, samt vedlikeholds- og reinvesteringer i regional- og distribusjons-

nett. Sum investeringer i varige driftsmidler er avtakende og ble 163 (235) mill. kr.

Samlet nettkapital/avkastningsgrunnlag i henhold til NVE sin beregning var ved årsskiftet 1 823 (1 792) mill.kr. Avkastningen på nettkapitalen ble 5,6 (7,6) % samlet for distribusjons- og regionalnettet, som er 0,45 % bedre enn NVE-renten for 2020 som ble 5,15 (5,69) %.

Soliditeten i konsernet er god og bokført egenkapitalandel ble pr. 31.12.2020 på 43,7 (43,6) %. Dette er godt over egen målsetting om minst 35 % egenkapitalandel på konsolidert nivå. Morselskapet hadde på samme tidspunkt en egenkapitalandel på 42,7 (43,3) %.

Konsernets rentebærende gjeld utgjorde ved utgangen av året 2 605 (2 463) mill. kr. Det er i løpet av 2020 gjennomført nye låneopptak i obligasjonsmarkedet på til sammen 675 mill. kr. Samtidig ble et obligasjonslån på 210 mill. kr. innfridd, og et obligasjonslån på 300 mill. kr. med forfall i 2021 ble kjøpt tilbake og nedkviklet. Netto likviditetsløffsel gjennom obligasjonslån ble 165 mill. kr. Videre ble det betalt avdrag på ansvarlig lån til eierkommunene med 23 mill. kr.

Likvide midler i form av bankinnskudd og frie likviditetsreserver (inklusive ubenyttede trekkrettigheter i bank og omsatteleige verdipapirer) var ved årsskiftet 760 (613) mill. kr. Konsernet har bevisst valgt å øke likviditetsreservene gjennom året som følge av usikkerhet knyttet til et volatilt kraftmarked og

mulige effekter av koronapandemien.

## Disponeringer

Konsernets utbyttepolitikk er fasisatt i forhold til eierens felles eierstrategi, og ligger til grunn for styrets forslag til disponering av årets resultat i morselskapet Helgeland Kraft AS.

Styret har ved fastsettelsen av ordinært utbytte foretatt en helhellig vurdering av om selskapets økonomiske situasjon åpner for utdelingen eller ikke, jfr. asl. § 8-1 (4), jf. § 3-4, og har vurdert om selskapet etter utbytteutdelingen fortsatt vil ha forsvarlig egenkapital og likviditet. Styret har lagt betydelig vekt på selskapets egenkapital-situasjon, samtidig som selskapets finansielle situasjon og fremtidig kapitalbehov i et langsiktig perspektiv er vurdert. Styret har også tatt hensyn til besluttet tilleggsutbytte i ekstraordinær generalforsamling den 15. januar 2021. Der ble det besluttet å dele ut et tilleggsutbytte på

80,2 mill.kr. som følge av gevinsten ved salg av aksjene i Helgeland Invest AS. I og med at tilleggsutbytte ble besluttet etter årsskiftet, vil dette inngå i disponeringene av årsresultatet for 2020. Pr. 31.12.2020 er tilleggsutbytte oppført i balansen som kortsiktig gjeld sammen med foreslått ordinært utbytte for 2020.

På bakgrunn av en samlet vurdering finner styret det forsvarlig å foreslå et ordinært utbytte på 37,85 mill. kr. i tillegg til allerede besluttet tilleggsutbytte 80,2 mill. kr. i januar 2021. Årsresultatet i morselskapet på 124,139 mill. kr foreslås på bakgrunn av dette disponert som følger:

Overført til annen egenkapital	6,088 mill. kr
Besluttet tilleggsutbytte	80,203 mill. kr
Avsatt ordinært utbytte	37,848 mill. kr
<b>Sum disponert</b>	<b>124,139 mill. kr</b>

Foreslått ordinært utbytte gir en utdeling på 126 kr. pr. aksje, og besluttet tilleggsutbytte ga 287 kr. pr. aksje. Samlet disponert utbytte gir med dette en utdeling på 393 (250) kr. pr. aksje. Disponeringene gir en samlet utbyttegrad for 2020 i morselskapet på 95 (66) %, og på konsernivå 67 (27) % i 2020.

## Fortsatt drift

Styret og administrerende direktør mener at det er riktig å legge forutsetningen om fortsatt drift til grunn ved avleggelsen av årsregnskapet. Etter styrets oppfatning gir årsregnskapet et rettviseende bilde av selskapets eiendeler og gjeld, og finansielle stilling og resultat pr. 31.12.2020.

## MEDARBEIDERSKAP

(Sammenlignbare tall 2019 i parentes)

## Personal og organisasjon

Helgeland Kraft skal være en attraktiv og utviklende kompetansearbeidsplass. Vi skal videreutvikle oss for å møte de fremtidige muligheter som teknologiskifte og digitalisering gir, gjennom effektivisering og kontinuerlig forbedring. Selv om konsernet fortsatt er i en fase der vi reduserer antall ansatte, vil vi fortsatt ha behov for nyrekruttering, spesielt relatert til stillinger med krav om kompetanse på

høyskole- og universitetsnivå. Framtidsfagarbeidere dekkes primært gjennom lærekontrakter.

Konsernet arbeider også aktivt og uformelt og tilrettelegge de fysiske og tekniske funksjoner kan benyttes til arbeidsstaker eller arbeidsøke nedsatt funksjonsevne foretas de tilrettelegging av arbeidsplass og arbeidsforholdene blant de ansatte viser en klar overvekt av menn. Virksomheten består av mange typisk mannlige stillingskategorier, og de fleste kvinner innenfor administrative eller kundefunksjoner. Det er ønskelig at flere velger elektro- og ingeniørfag som ønsker flere kvinnelige kolleger. Svært mange kvinner i hele konsernet var medlemmer i 2020, blant annet 21 % av medlemmer i hovedstyre. 3 er kvinnelige medlemmer i regionale styrestrategi.



## HELGELAND KRAFT : ÅRSRAPPORT 2020



vært relativt lave tap på fordringer. Brutto kundefordringer pr. 31.12.20 var 90 (73) mill. kr. Lån til ansatte var utgangen av året 10 (12) mill. kr. og er i sin helhet sikret ved pant i fast eiendom. Risiko for tap på lån til ansatte vurderes som lav.

Plasseringer i markedsbaserte obligasjoner og obligasjonsfond var ved årets slutt 28 (28) mill. kr. og gjennomsnittlig kredittkvalitet på disse er BBB eller bedre. Samlet kredittrisiko vurderes som lav.

#### Likviditetsrisiko

Likviditeten i konsernet er svært god. Bankinnskudd eksklusive bundne midler var pr. 31.12.2020 på 599 (453) mill. kr. Konsernet ved morselskapet Helgeland Kraft AS har i tillegg avtale om trekkrettighet i norsk systemkrittisk bank på inntil 100 mill. kr. Morselskapet er «internbank» i konsernet, og eksterne trekkrettighet inngår i konsernkontosystemet. Morselskapet har i tillegg likviditetsreserver i form av plasseringer i markedsbaserte egenkapitalbevis, obligasjoner og obligasjonsfond.

Investeringene i konsernet har vært høye gjennom flere år og har bidratt til netto låneopptak. Denne utviklingen er avlagende og det ble i løpet av 2020 gjennomført netto låneopptak på 165 mill. kr. Ved refinansiering og/eller opptak av nye lån legges det vekt på durasjon, lånestruktur, diversifisering av lånekilder og forfallsstruktur for å redusere refinansieringsrisiko. Ved utgangen av 2020 var durasjonen for innlånsporteføljen 4,7

(4,9) år og første forfall er i oktober 2022. Morselskapet holder også betydelige likviditetsreserver for å håndtere volatilitet i kraftmarkedet, samt for å redusere sårbarheten knyttet til refinansiering av obligasjonslån. Likviditetsrisikoen vurderes som lav. Morselskapet har videre inngått avtale med banker om bankgarantier til sikring av oppgjør for finansiell og fysisk krafthandel, clearing via Nord Pool og Nasdaq, oppgjør i tilknytning til derivathandel, samt oppgjør knyttet til samfakturering.

#### Operasjonell risiko

Konsernets viktigste operasjonelle risikoer er risiko for skader på ansatte og tredjepart, skader og tap knyttet til anlegg og øvrige eiendeler, negative miljø- og klimapåvirkninger, omdømme- og risiko for svikt i ledelsesprosesser.

Utfordringsbildet endres ved stadig mer ekstremvær og klimahendelser som utfordrer både forsyningsikkerhet, sikkerheten for ansatte og innleide og også lønnsomheten. Helse-, miljø- og sikkerhet har høyeste prioritet og konsernet har en fastsatt nullvisjon for skader.

Den operasjonelle risikoen håndteres blant annet gjennom kontinuitets- og beredskapsplaner, øvelser, jobbobservasjoner, sikker jobb og miljøanalyser, løpende risikovurderinger og oppfølging av rapporterte avvik og forberedingsforslag.

#### Rammevilkår

Politiske beslutninger og endringer i rammevilkår utgjør en betydelig del av konsernets risikobilde og påvirker konsernets handlingsrom. Helgeland Kraft jobber kontinuerlig med å forstå og tilpasse

virksomheten i forhold til sentrale utviklingsrekk og endrede rammevilkår for bransjen. Vi deltar og gir innspill i eksterne høringsrunder og påvirkningsprosesser der det er relevant. Analyse og forståelse av rammevilkår inngår også som en viktig del av konsernets strategiarbeid.

#### IKT-sikkerhet

Helgeland Kraft har kontinuerlig fokus på IKT-sikkerhet og informasjonssikkerhet for å sikre kritisk IKT-infrastruktur, og sikre at behandling av informasjon skjer i henhold til lover, forskrifter og interne retningslinjer.

#### EIERSTYRING OG SELSKAPSEDELSE

Styret har fastsatt «Overordnede prinsipper for eierstyring og selskapsdelelse i Helgeland Kraft konsernet» som styrende dokument i konsernet.

Prinsippene er fastsatt i tråd med «Norsk anbefaling for eierstyring og selskapsdelelse (NUES)» så langt disse passer vår organisasjonsform og vårt eierskap. Nærmere informasjon om foretaksstyring gjennom disse prinsippene er beskrevet i kapittelet «Eierstyring og selskapsdelelse» i årsrapporten.

#### FORSKNING OG UTVIKLING

(Sammenlignbare tall 2019 i parentes)

FoU utøver rent bedriftsutviklende tiltak skjørt i all hovedsak gjennom felles bransjerettede program koordinert av Energi Norge. Direkte utgifter til FoU i regnskapsåret har vært 1 570 853 (1 403 270) kroner i form av økonomiske bidrag. I tillegg

dellar representanter fra konsernet i styrings- og prosjektgrupper som gir tilgang til nettverk og bidrar til kompetanseoverføring.

#### FRAMTIDSUTSIKTER

##### Koronapandemien

Koronapandemien har preget samfunnet i varierende styrke og grad gjennom hele 2020. Etter avslutningen av årsregnskapet for 2020 har pandemien fått en ny retning gjennom flere muterte virusvarianter, og ved avleggelsen av årsrapporten er samfunnet inne i en tredje bølge i pandemien. Til tross for at vaksiner har kommet og vaksinasjonsprogrammet er i gang, vil det fortsatt ta tid før en tilstrekkelig andel av befolkningen er vaksinert til at samfunnet kan gjenoppta normal aktivitet.

Helgeland Kraft har ansvar for samfunnskritisk infrastruktur og har kontinuerlig høy oppmerksomhet knyttet til beredskaps- og kontinuitetsplaner. I den pågående pandemien har det å sørge for opprettholdelse av stabil drift i strømmet svært høy prioritet, i tillegg til generell sikring av forsværlig drift i hele konsernet. Slik situasjonen er ved fremleggelse av årsrapporten er det operative driften relativt uberørt av koronautbruddet og driften går som normalt.

Konsernet har etablert felles plan for hvilke tiltak som settes inn på hvilke definerte krisenivå. Beredskapsdelelse er etablert i hele konsernet, og konsernledelsen har jevnlig beredskapsmøter i tilknytning til håndtering av koronasituasjonen.

Videre er det implementert en rekke smitteverniltak med hovedfokus på egne ansatte, innleide og andre beredte funksjonærer og andre med mulig hjemmekontor har fått tilrettelagt for disse når situasjonen tilsier at det er Ved hovedkontoret er det innført å sikre de ulike delene av de samfunnsoperasjonene best mulig. Videre si personale gjennom inndeling i faste og kontakt med andre selskaper og reduseres så langt som mulig. I tillegg konsernet sikret tilgang på ressursers selskaper som kan bistå ved stort eller en betydelig andel ansatte i ka mulighet til å arbeide.

Opprettholdelse av god finansiell k og forsværlig likviditetsrisiko har hatt oppmerksomhet gjennom hele 2020 ha det utøver i 2020. Også likviditets og en forsværlig likviditetsrisiko er v særdeles viktig i nåværende situasjon vurderes å være svært av risiko for Kraft kan komme i bruk med cove i gjeldende som følge av koronasitu Styrets samlede vurdering er følger konsernet ut i fra det vær i dag er til å håndtere situasjonen både operat finansielt.

## HELGELAND KRAFT : ÅRSRAPPORT 2020



å fortsette også i framtiden. Ny struktur for tariffen med vekt på høyeste effektuttak også for husholdningskunder er under utarbeidelse av NVE. Endringene betyr overgang til effektivbasert prising, som vil kreve betydelig arbeid framover for å tilpasse tariffen til nye krav.

Tilpasningen til det funksjonelle skillet er i all hovedsak på plass, men vi forventer fortsatt å måtte bruke ressurser på tilpasning til endrede rammevilkår i et stadig større tempo. Endringene rundt oss stiller stadig større krav til å finne smarte løsninger og kontinuerlig forbedre og effektivisere virksomheten. Trykket på å redusere kostnadsnivå er stort i bransjen, og har følgelig også høyt fokus hos oss.

Samarbeid med andre nettselskaper, spesielt i tilknytning til digitalisering og utnyttelse av de automatiske strømmålerne, er områder som vil ha høy oppmerksomhet. I tillegg fortsetter samarbeidet med Nordlandsnett om felles driftssentral gjennom Nettsam AS, selv om dette samarbeidet vil kunne utfordres som følge av sammenslåingen mellom Nordlandsnett og Troms Kraft Nett.

Linea deltar i flere spennende prosjekter i tilknytning til det grønne skiftet og elektrifiseringen av samfunnet. Elektrifisering av ferge og havner på Helgeland, og ny batterifabrikk på Mo i Rana i regi av Freyr, er eksempler på dette. Noen av prosjektene kan utløse behov for investeringer, alt avhengig av hvilke energikilder som blir valgt. Framover

forventes noe behov for vedlikeholdsinvesteringer i eksisterende nett for å kunne møte kundenes økte effektbehov som følge av blant annet en raskt økende el-bil park, og en industri og andre næringer som også skal over på fornybare energikilder.

#### Vannkraftvirksomheten

Vannkraften har en lang historie og bør ha en sentral plass i fornybarsamfunnet. Helgeland Kraft Vannkraft jobber med flere spennende prosjekter for å bidra til å styrke vannkraften sin betydning som en viktig fornybarressurs, både regionalt og nasjonalt.

Byggingen av Øvre Forsland Kraftverk har med tydelighet vist at utbygging av ny vannkraft er mulig å gjøre i godt samspill med natur, klima og miljø, og den har åpnet mange dører for å få vist fram vannkraften som en viktig fornybarressurs i Norge. Blant annet har vi fått muligheten til å bidra med en aktiv illustrasjonsmodell i det nye Vitensenteret som er under etablering på Mo i Rana.

Helgeland Kraft Vannkraft vant også anbuds-konkurransen om å bygge ut 7 nye ladestasjoner i Nordland Sør, hvorav 6 er langs kystriksveien og en inn mot grensen til Sverige. Bærekraft vil være et viktig element i vår profil når disse nå skal bygges, og satsingen er et viktig bidrag i å legge til rette for økt elektrifisering av samfunnet i vår region.

De siste 5 årene har vi bygget 7 nye vannkraftverk på Helgeland i egen regi, hvorav Vassenden Kraftverk er det siste i rekken som bidrar med inntil 37 GWh ny ren vannkraft framover.

Utbyggingen av to kraftverk i Rødøy i samarbeid med SKS Produksjon gjennom SmiSto Kraft AS er nå inne i en krevede sluttfase. Prosjektet har overskridelser på grunn av mye dårlig fjell, som vil bli finansiert ved ca. 40 % ny egenkapital til selskapet og resten ved økt låneopptak i bank. Resultatet av siste del av rettsforhandlingene i forbindelse med tvisten mellom SmiSto Kraft og hovedentreprenøren Hæhre ventes å foreligge tidlig i 2. kvartal 2021. Søksmålet fra Hæhre er på i overkant av 0,5 mrd.kr., samtidig som SmiSto Kraft har reist et motkrav på i overkant av 100 mill.kr. For Helgeland Kraft Vannkraft er risikoen knyttet til verdien på akselinvesteringen i SmiSto Kraft AS.

Planlagte investeringer framover vil være vedlikeholdsinvesteringer og eventuelt investering i økt kapasitet i eksisterende vannkraftverk. Gjennomføring av slike investeringer avhenger fortsatt blant annet av utviklingen i vannkraftbørsnoteringen. Bedring i rammevilkår er nødvendig for at den regulerbare vannkraften skal bli konkurransedyktig å investere i. Vanndirektiv og vilkårsrevisjoner kan også utfordre produksjonskapasiteten i eksisterende kraftverk framover. I Helgeland Kraft Vannkraft er det besluttet å starte ett større vedlikeholdsprosjekt for Grylåga kraftverk i Vefsn i 2021, som

vil gi bedre utnyttelse av eksisterende kapasitet i kraftverket.

Framover vil vi også arbeide videre med effektivisering og forbedring av driften, hvor opprettholdelse av vår posisjon som en av de 5 mest kostnadseffektive vannkraftprodusentene i Norge står sentralt. Herunder ventes også økt operatørskap for andre aktører å gi et positivt bidrag framover.

#### Strømsalgvirksomheten

Helgeland Kraft styrket sin strømsalgvirksomhet gjennom oppkjøpet av Storuman Energi konsernet i Sverige i 2018, og vi ser flere muligheter til positive synergieffekter mellom norsk og svensk virksomhet.

Det er stor konkurranse i markedet og vi ventet noe økt marginpress. Bevaring av eksisterende kundemasse og markedsandeler i hele virksomheten vil derfor ha høy oppmerksomhet i tiden framover, samtidig som vi skal fortsette arbeidet med organisk vekst både i etablerte og nye markedsområder.

Samtidig vil kontinuerlig forbedring av basisdriften og realisering av synergieffekter ha høy prioritet. Implementeringen av nytt kundesystem i 4. kvartal i fjor ventes å gi positive effekter, i første omgang i den norske delen av virksomheten. Bidrag til økt bærekraft vil også stå sentralt i strømsalgvirksomheten sitt arbeid framover.

#### Konsernet samlet

I tillegg til løpende å håndtere utfordringer knyttet til koronakrisen, vil oppmerksomheten i tiden framover være rettet mot å utarbeide strategien «Taktiske 2025». Det er et mål i gang flere aktiviteter innenfor fokusområder økt bærekraft, vekst, teknologi og organisasjonsutvikling. Alle aktiviteter krever endringsprosesser som samsvarer med krav til alle våre medarbeidere. Helgeland Kraft har over tid bygd god kompetanse regional forankring, som er viktige for å kunne lykkes med dette arbeidet.

Oppmerksomheten rettes også mot forbedring og videreutvikling av driftsoperasjoner. Oppgaven framover blir å finne løsninger som kan bidra til å styrke konkurransekraft og verdiskaping.

En rekordhøy hydrologisk årsskifte med endret seg til utsikter for normal hydrologi i løpet av mai-juni 2021, mindre nedbør og temperaturer har så langt i 2021 bidratt

styrking av kraftresservert i forhold til prisutviklingen framover ventes i følge påvirkning av værutviklingen. Rekordhøy utslippskvoter, og styrking av markedet på kull og gass, bidrar også til at kullpriser øker. Pandemien forventes å kontrollere løpet av året, forbruket vil å stige. Det ligger således til rette i 2021 vil komme tilbake til normalmarkedet og mindre vi på ny konjunktur i en vå




**Takk til medarbeidere, kunder, leverandører og samarbeidspartnere**

Styret og konsernsjef er svært godt fornøyd med innsatsen som er gitt fra alle medarbeidere for å opprettholde god løpende drift gjennom et krevende år sterkt preget av koronapandemien. Det er også grunn til å rette en takk til alle kunder, leverandører og samarbeidspartnere for forståelse, tålmodighet og gode bidrag gjennom hele koronapandemien.

Det rettes videre en spesialt stor takk for måten alle medarbeidere har evnet å tilpasse seg nye arbeidsformer på gjennom lange perioder med strenge smitteverntiltak. Samtidig ser vi at det er det lagt ned en betydelig innsats i flere store endringsprosjekter for å posisjonere konsernet for videre utvikling i tiden som kommer. Engasjerte og nytenkende medarbeidere bidrar med dette til å legge et godt grunnlag for å sikre fortsatt god drift framover i tråd med vår visjon «En aktiv verdiskaper».

Mosjøen

31. desember 2020/25. mars 2021

  
Tonje Ellersøf, Styreleder

  
Bjørn Laksofsmo, Styremedlem

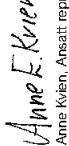
  
Sonja Dønne, Styremedlem

  
Knut Gulløsen, Styremedlem

  
André Møller, Styremedlem

  
Kirsti A. Østbergh, Styremedlem

  
Alf Tore Albrigtsen, Ansatt repr. styremedlem

  
Anne Kvien, Ansatt repr. styremedlem

  
Eivind Mikalsen, Konsernsjef



## KONSERNSTYRET



**TOM EILERTSEN**  
(f. 1959)  
**Styrets leder**  
Styremedlem siden 2008

Daglig leder Bilfinger  
Helgeland siden 2014

Ledelse/HR

9 av 9



**BJØRN LAKSFORSMO**  
(f. 1974)  
**Styrets nestleder**  
Styremedlem siden 2018

Divisjonsdirektør Statens  
Vegvesen siden 2020

Offiser Sjøkrigsskolen

8 av 9



**ANDRE MØLLER**  
(f. 1958)  
**Styremedlem**  
siden 2003

Ordfører i Vega kommune  
siden 2007

Teknisk Fagskole

8 av 9



**KIRSTI A. ØSTBERG**  
(f. 1966)  
**Styremedlem**  
siden 2018

Avdelingsleder mottak  
NAV Rana siden 2018

Siviløkonom  
Umeå Universitet

9 av 9

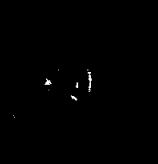


**KNUT GULLESEN**  
(f. 1972)  
**Styremedlem** siden 2020  
Vara medlem siden 2018

Adm.dir. i Norgesvindtet  
Svenningdal AS siden 2015

Siviling. kjemi fra NITH

7 av 7



**SONJA DJØNNE**  
(f. 1988)  
**Styremedlem**  
siden 2020

Daglig leder i Heymat AS  
siden 2016

Bachelor i Økonomi fra  
Handelshøgskolen BI

6 av 6



**ANNE KVIEN**  
(f. 1964)  
**Ansattvalgt styremedlem**  
siden 2020

Energiingeniør i Linea AS  
(tidl. Helgeland Kraft Nett)  
siden 2006.

Energiingeniør fra Stavanger  
Ingeniørhøgskole/IUIS

6 av 6



**ALF TORE AL**  
(f. 1967)  
**Ansattvalgt styremedlem**  
siden 2013

Manøiri Linea  
(tidl. Helgeland  
siden 1986.

Teknisk Fagskole

9 av 9



# ÅRSREGNSKAP

HELGELAND KRAFT : ÅRSRAPPORT 2020



**RESULTATREGNSKAP 2020** (Tall i 1.000 kr)

HELGELAND KRAFT AS		KONSERN	
2020	2019	2020	2019
<b>DRIFTSINNTEKTER</b>			
0	0	595 323	1 263 991
0	0	562 945	562 378
84 396	91 986	46 944	43 159
<b>84 396</b>	<b>91 986</b>	<b>1 225 212</b>	<b>1 869 529</b>
<b>DRIFTSKOSTNADER</b>			
0	0	299 675	821 628
0	0	214 400	192 294
38 848	25 852	231 971	159 480
-257	-944	-53 504	-54 804
37 693	42 396	226 211	202 747
11 252	11 369	150 470	136 947
<b>87 536</b>	<b>78 673</b>	<b>1 069 222</b>	<b>1 468 292</b>
<b>-3 140</b>	<b>13 313</b>	<b>155 990</b>	<b>411 236</b>
<b>FINANSINNTEKTER OG FINANSKOSTNADER</b>			
0	0	8 618	10 857
204 475	185 911	111 204	34 482
77 183	80 617	87 463	89 708
<b>127 292</b>	<b>105 294</b>	<b>32 359</b>	<b>-44 369</b>
<b>124 152</b>	<b>118 607</b>	<b>188 349</b>	<b>366 867</b>
<b>13</b>	<b>5 025</b>	<b>13 227</b>	<b>87 764</b>
<b>124 139</b>	<b>113 582</b>	<b>175 122</b>	<b>279 104</b>
<b>Årsoverskuddet anvendes slik</b>			
6 088	38 486	57 071	204 008
80 203	0	80 203	0
37 848	75 096	37 848	75 096
<b>124 139</b>	<b>113 582</b>	<b>175 122</b>	<b>279 104</b>

## BALANSE PR. 31. DESEMBER

(Tall i 1 000 kr)

HELGELAND KRAFT AS		EIEDELER		KONSERN	
2020	2019	ANLEGGSMIDLER	NOTER	2020	2019
<b>Immaterielle eiendeler</b>					
0	0	Forskning og utvikling	8	2 293	2 112
5 938	6 173	Patenter/Rettinger	8	23 672	24 011
0	0	Goodwill	8, 10	11 435	22 870
0	0	Utsatt skattefordel	7	66 464	69 300
<b>5 938</b>	<b>6 173</b>	<b>Sum immaterielle eiendeler</b>		<b>103 864</b>	<b>118 282</b>
<b>Værdige driftsmidler</b>					
68 401	71 297	Tomter, bygninger og annen fast eiendom	9	3 782 885	3 661 798
6 085	13 590	Anlegg under utførelse	9	55 220	154 104
61 223	59 908	Driftsøstre, inventar, verkøyt	9	265 157	263 521
<b>135 709</b>	<b>144 794</b>	<b>Sum værdige driftsmidler</b>		<b>4 103 262</b>	<b>4 079 423</b>
<b>Finansielle anleggsmidler</b>					
1 432 324	1 432 324	Investeringer i datterselskaper	10	0	0
2 308 319	2 347 752	Lån til foretak i samme konsern	24	0	0
7 716	7 716	Investering i TS og FKV	10	322 764	314 146
0	0	Lån til TS og FKV	24	38 650	25 000
4 116	42 111	Investeringer i andre aksjer og andeler	11	18 704	56 639
1 458	2 131	Andre langsiktige fordringer	12	11 481	13 660
<b>3 753 934</b>	<b>3 832 034</b>	<b>Sum finansielle anleggsmidler</b>		<b>391 600</b>	<b>409 446</b>
<b>3 895 581</b>	<b>3 983 001</b>	<b>Sum anleggsmidler</b>		<b>4 598 726</b>	<b>4 607 161</b>
<b>OMLØPSMIDLER</b>					
0	0	Varelagre		40 363	40 209
<b>Fordringer</b>					
6 854	9 370	Kundefordringer	24	89 692	72 887
480 433	372 054	Andre fordringer	13, 24	116 904	139 089
<b>487 286</b>	<b>381 425</b>	<b>Sum fordringer</b>		<b>206 596</b>	<b>211 976</b>
<b>Investeringer</b>					
32 481	31 348	Markedsbaserte aksjer	14	32 481	31 348
28 157	27 967	Markedsbaserte obligasjoner	15	28 157	27 967
<b>60 638</b>	<b>59 315</b>	<b>Sum investeringer</b>		<b>60 638</b>	<b>59 315</b>
<b>4 401 569</b>	<b>3 722 224</b>	<b>Bankinnskudd, kontanter og lignende</b>	<b>16</b>	<b>662 019</b>	<b>519 351</b>
<b>9 884 493</b>	<b>8 121 963</b>	<b>Sum omløpsmidler</b>		<b>969 617</b>	<b>830 851</b>
<b>4 884 075</b>	<b>4 795 964</b>	<b>SUM EIEDELER</b>		<b>5 568 342</b>	<b>5 438 012</b>

30



## HELGELAND KRAFT AS

## EGENKAPITAL OG GJELD

## KONSERN

2020	2019	NOTER	2020	2019
<b>EGENKAPITAL</b>				
Innskutt egenkapital				
300 384	300 384	17, 18	300 384	300 384
652 369	652 369	17	652 369	652 369
<b>952 753</b>	<b>952 753</b>		<b>952 753</b>	<b>952 753</b>
<b>Opplyent egenkapital</b>				
Annen egenkapital				
1 131 639	1 125 551	17	1 482 842	1 418 665
<b>1 131 639</b>	<b>1 125 551</b>		<b>1 482 842</b>	<b>1 418 665</b>
<b>2 084 392</b>	<b>2 078 304</b>		<b>2 435 595</b>	<b>2 371 418</b>
<b>GJELD</b>				
<b>Avsetning for forpliktelse</b>				
29 060	26 540	4	135 417	123 113
5 710	6 544	7	0	0
<b>34 770</b>	<b>33 085</b>		<b>135 417</b>	<b>123 113</b>
<b>Annen langsiktig gjeld</b>				
2 000 000	1 835 000	19	2 000 000	1 835 000
470 000	470 000	19	470 000	470 000
135 000	157 500	19	135 000	157 500
<b>2 605 000</b>	<b>2 462 500</b>		<b>2 605 000</b>	<b>2 462 500</b>
<b>Kortsiktig gjeld</b>				
4 679	8 751		71 010	42 302
847	2 326	7	9 689	108 813
1 769	2 013		54 504	57 823
118 051	75 096		118 051	75 096
34 566	133 889	21, 22	139 076	186 947
<b>159 912</b>	<b>222 075</b>		<b>392 330</b>	<b>480 961</b>
<b>2 789 682</b>	<b>2 717 660</b>		<b>3 132 748</b>	<b>3 066 594</b>
<b>4 884 075</b>	<b>4 795 964</b>		<b>5 568 342</b>	<b>5 438 012</b>

## HELGELAND KRAFT AS

## EGENKAPITAL OG GJELD

## KONSERN

2020	2019	NOTER	2020	2019
<b>EGENKAPITAL</b>				
Innskutt egenkapital				
300 384	300 384	17, 18	300 384	300 384
652 369	652 369	17	652 369	652 369
<b>952 753</b>	<b>952 753</b>		<b>952 753</b>	<b>952 753</b>
<b>Opplyent egenkapital</b>				
Annen egenkapital				
1 131 639	1 125 551	17	1 482 842	1 418 665
<b>1 131 639</b>	<b>1 125 551</b>		<b>1 482 842</b>	<b>1 418 665</b>
<b>2 084 392</b>	<b>2 078 304</b>		<b>2 435 595</b>	<b>2 371 418</b>
<b>GJELD</b>				
<b>Avsetning for forpliktelse</b>				
29 060	26 540	4	135 417	123 113
5 710	6 544	7	0	0
<b>34 770</b>	<b>33 085</b>		<b>135 417</b>	<b>123 113</b>
<b>Annen langsiktig gjeld</b>				
2 000 000	1 835 000	19	2 000 000	1 835 000
470 000	470 000	19	470 000	470 000
135 000	157 500	19	135 000	157 500
<b>2 605 000</b>	<b>2 462 500</b>		<b>2 605 000</b>	<b>2 462 500</b>
<b>Kortsiktig gjeld</b>				
4 679	8 751		71 010	42 302
847	2 326	7	9 689	108 813
1 769	2 013		54 504	57 823
118 051	75 096		118 051	75 096
34 566	133 889	21, 22	139 076	186 947
<b>159 912</b>	<b>222 075</b>		<b>392 330</b>	<b>480 961</b>
<b>2 789 682</b>	<b>2 717 660</b>		<b>3 132 748</b>	<b>3 066 594</b>
<b>4 884 075</b>	<b>4 795 964</b>		<b>5 568 342</b>	<b>5 438 012</b>

## HELGELAND KRAFT AS

## EGENKAPITAL OG GJELD

## KONSERN

2020	2019	NOTER	2020	2019
<b>EGENKAPITAL</b>				
Innskutt egenkapital				
300 384	300 384	17, 18	300 384	300 384
652 369	652 369	17	652 369	652 369
<b>952 753</b>	<b>952 753</b>		<b>952 753</b>	<b>952 753</b>
<b>Opplyent egenkapital</b>				
Annen egenkapital				
1 131 639	1 125 551	17	1 482 842	1 418 665
<b>1 131 639</b>	<b>1 125 551</b>		<b>1 482 842</b>	<b>1 418 665</b>
<b>2 084 392</b>	<b>2 078 304</b>		<b>2 435 595</b>	<b>2 371 418</b>
<b>GJELD</b>				
<b>Avsetning for forpliktelse</b>				
29 060	26 540	4	135 417	123 113
5 710	6 544	7	0	0
<b>34 770</b>	<b>33 085</b>		<b>135 417</b>	<b>123 113</b>
<b>Annen langsiktig gjeld</b>				
2 000 000	1 835 000	19	2 000 000	1 835 000
470 000	470 000	19	470 000	470 000
135 000	157 500	19	135 000	157 500
<b>2 605 000</b>	<b>2 462 500</b>		<b>2 605 000</b>	<b>2 462 500</b>
<b>Kortsiktig gjeld</b>				
4 679	8 751		71 010	42 302
847	2 326	7	9 689	108 813
1 769	2 013		54 504	57 823
118 051	75 096		118 051	75 096
34 566	133 889	21, 22	139 076	186 947
<b>159 912</b>	<b>222 075</b>		<b>392 330</b>	<b>480 961</b>
<b>2 789 682</b>	<b>2 717 660</b>		<b>3 132 748</b>	<b>3 066 594</b>
<b>4 884 075</b>	<b>4 795 964</b>		<b>5 568 342</b>	<b>5 438 012</b>

## HELGELAND KRAFT AS

## EGENKAPITAL OG GJELD

## KONSERN

2020	2019	NOTER	2020	2019
<b>EGENKAPITAL</b>				
Innskutt egenkapital				
300 384	300 384	17, 18	300 384	300 384
652 369	652 369	17	652 369	652 369
<b>952 753</b>	<b>952 753</b>		<b>952 753</b>	<b>952 753</b>
<b>Opplyent egenkapital</b>				
Annen egenkapital				
1 131 639	1 125 551	17	1 482 842	1 418 665
<b>1 131 639</b>	<b>1 125 551</b>		<b>1 482 842</b>	<b>1 418 665</b>
<b>2 084 392</b>	<b>2 078 304</b>		<b>2 435 595</b>	<b>2 371 418</b>
<b>GJELD</b>				
<b>Avsetning for forpliktelse</b>				
29 060	26 540	4	135 417	123 113
5 710	6 544	7	0	0
<b>34 770</b>	<b>33 085</b>		<b>135 417</b>	<b>123 113</b>
<b>Annen langsiktig gjeld</b>				
2 000 000	1 835 000	19	2 000 000	1 835 000
470 000	470 000	19	470 000	470 000
135 000	157 500	19	135 000	157 500
<b>2 605 000</b>	<b>2 462 500</b>		<b>2 605 000</b>	<b>2 462 500</b>
<b>Kortsiktig gjeld</b>				
4 679	8 751		71 010	42 302
847	2 326	7	9 689	108 813
1 769	2 013		54 504	57 823
118 051	75 096		118 051	75 096
34 566	133 889	21, 22	139 076	186 947
<b>159 912</b>	<b>222 075</b>		<b>392 330</b>	<b>480 961</b>
<b>2 789 682</b>	<b>2 717 660</b>		<b>3 132 748</b>	<b>3 066 594</b>
<b>4 884 075</b>	<b>4 795 964</b>		<b>5 568 342</b>	<b>5 438 012</b>

## HELGELAND KRAFT AS

## EGENKAPITAL OG GJELD

## KONSERN

2020	2019	NOTER	2020	2019
<b>EGENKAPITAL</b>				
Innskutt egenkapital				
300 384	300 384	17, 18	300 384	300 384
652 369	652 369	17	652 369	652 369
<b>952 753</b>	<b>952 753</b>		<b>952 753</b>	<b>952 753</b>
<b>Opplyent egenkapital</b>				
Annen egenkapital				
1 131 639	1 125 551	17	1 482 842	1 418 665
<b>1 131 639</b>	<b>1 125 551</b>		<b>1 482 842</b>	<b>1 418 665</b>
<b>2 084 392</b>	<b>2 078 304</b>		<b>2 435 595</b>	<b>2 371 418</b>
<b>GJELD</b>				
<b>Avsetning for forpliktelse</b>				
29 060	26 540	4	135 417	123 113
5 710	6 544	7	0	0
<b>34 770</b>	<b>33 085</b>		<b>135 417</b>	<b>123 113</b>
<b>Annen langsiktig gjeld</b>				
2 000 000	1 835 000	19	2 000 000	1 835 000
470 000	470 000	19	470 000	470 000
135 000	157 500	19	135 000	157 500
<b>2 605 000</b>	<b>2 462 500</b>		<b>2 605 000</b>	<b>2 462 500</b>
<b>Kortsiktig gjeld</b>				
4 679	8 751		71 010	42 302
847	2 326	7	9 689	108 813
1 769	2 013		54 504	57 823
118 051	75 096		118 051	75 096
34 566	133 889	21, 22	139 076	186 947
<b>159 912</b>	<b>222 075</b>		<b>392 330</b>	<b>480 961</b> </

HELGELAND KRAFT : ÅRSRAPPORT 2020



**KONTANTSTRØMOPPSTILLING** (tall i 1 000 kr)

HELGELAND KRAFT AS		KONSERN		
2020	2019	2020	2020	2019
<b>KONTANTSTRØMMER FRA OPERASJONELLE AKTIVITETER</b>				
124 152	118 607	188 349	366 867	
-2 326	-86	-108 813	-146 908	
11 252	11 369	150 470	136 947	
0	0	-155	-737	
-39	0	-868	-5 705	
0	0	-1 323	-5 993	
2 517	6 299	-16 805	13 088	
-4 073	-5 519	28 709	-18 528	
2 520	-12 382	12 305	-67 415	
-289 398	-124 574	-111 284	-33 503	
<b>-155 394</b>	<b>-6 297</b>	<b>140 584</b>	<b>238 114</b>	
<b>KONTANTSTRØMMER FRA INVESTERINGSAKTIVITETER</b>				
0	0	-8 618	-4 809	
50	0	949	24 541	
-1 943	-5 867	-162 797	-235 172	
118 796	0	118 796	0	
0	0	0	-19 485	
<b>116 903</b>	<b>-5 867</b>	<b>-51 670</b>	<b>-234 924</b>	
<b>KONTANTSTRØMMER FRA FINANSIERINGSAKTIVITETER</b>				
165 000	-331 000	-510 000	-331 000	
39 433	380 000	675 000	380 000	
-22 500	-22 500	-22 500	-22 500	
0	0	-13 650	0	
-75 096	-80 203	-75 096	-80 203	
<b>106 837</b>	<b>-53 703</b>	<b>53 754</b>	<b>-53 703</b>	
68 345	-66 867	142 669	-50 513	
372 224	438 090	519 351	569 863	
<b>440 569</b>	<b>372 224</b>	<b>662 019</b>	<b>519 351</b>	
<b>Beholdning av bankinnskudd, kontanter og lignende pr. 31.12</b>				



## NOTER

### NOTE 1 : REGNSKAPSPRINSIPPER

#### Generelt

Helgeland Kraft AS avlegger konsernregnskapet i henhold til forskrifter til energiloven om regnskapsføring for energiverk, regnskapsloven og i samsvar med god regnskapspraksis. Konsernregnskapet er utarbeidet etter ensartede prinsipper, ved at datter-selskapene følger de samme regnskapsprinsipper som morselskapet.

#### Konsolidering

Konsernregnskapet inkluderer Helgeland Kraft AS, Helgeland Kraft Vannkraft AS, Linea AS og Helgeland Kraft Strøm AS med tilhørende underkonsern Storman Development. Transaksjoner og mellomværende mellom selskapene i konsernet er eliminert. Utbytte, konsernbidrag og andre utdelinger fra datterselskap er inntektsført samme år som det er avsatt i givers regnskap. Oversiger utbyttet eller konsernbidraget andel av opplyst resultat etter anskaffelsidspunktet, representerer den overskytende dal tilbakebetaling av investert kapital, og utdelingene er fratrukket investeringsverdi i balansen til morselskapet.

Vår andel i det vingsrettslige selskapet Åbjørakraft (Kolsvik kraftverk -50 %) er innarbeidet i regnskapet etter bruttometoden. Alle vesentlige transaksjoner og mellomværende mellom selskapene er eliminert.

Regnskapsføring av investeringer i tilknyttede selskap vurderes etter kostmetoden i selskapsregnskapet. Konsernregnskapet inkluderer konsernets andel av

resultat fra tilknyttede selskaper regnskapsført etter egenkapital-metoden fra det tidspunktet betydning innflytelse oppnås og inn til slik innflytelse opphører. Når konsernets tapsandel oversiger investeringen i et tilknyttet selskap, reduseres konsernets balanseførte verdi til null og ytterligere tap regnskapsføres ikke med mindre konsernet har en forpliktelse til å dekke dette tapet.

Andre langsiktige investeringer i aksjer vurderes etter kostmetoden.

#### Prinsipper for inntektsføring og kostnadsføring

Inntektsføring og kostnadsføring av varer og tjenester foretas ved levering. Bokført kraftkjøp er ført etter uttatt kraftmengde i regnskapsåret. Kraftsalg er bokført i samsvar med avlesing 31.12. i regnskapsåret.

Nettleie og overføringsinntekter bokføres lik tillatt inntekt for inneværende år. Differansen mellom tillatt inntekt og faktisk inntekt balanseføres som mer- eller mindreinntekt.

Klassifisering og vurdering av balanseposter

Omlopsmidler og kortsiktig gjeld omfatter poster som forfaller til betaling innen ett år etter anskaffelses-tidspunktet, samt poster som knytter seg til varekretsløpet. Øvrige poster er klassifisert som anleggsmidler eller langsiktig gjeld. Omlopsmidler vurderes til laveste av anskaffelseskost og virkelig verdi. Kortsiktig gjeld balanseføres til nominelt beløp på opptakstidspunktet.

Anleggsmidler vurderes til anskaffelseskost, men nedskrives til virkelig verdi ved verdifall som ikke forventes å være forbigående. Rentar inkluderer i anskaffelseskost for driftsmidler med lang tilvirkningstid. Når det gjelder nettanleggene og kraftverkene vedvurderte NVE anleggsmidlene og fastsatte ny nettverdi og ny skattemessig åprings-balanse for kraftverkene i forbindelse med overgang til nytt skatteregime i 1998. Helgeland Kraft AS foretok da oppskrivning av de regnskapsmessige verdiene for disse anleggsmidlene i samsvar med disse fastsettelsene. Anleggslikviditet føres som fradrag i kosprisen på investeringer.

Tomter avskrives ikke. Andre varige driftsmidler balanseføres og avskrives lineært over driftsmidlenes forventede utnyttbare levetid.

Ordinært vedlikehold av driftsmidler kostnadsføres.

Planlagt periodisk vedlikehold som vesentlig øker driftsmidlets levetid aktiveres og avskrives over tiltakets levetid. Påkostninger eller forbedringer tillegges driftsmidlets kostpris og avskrives i takt med driftsmidlet. Påkostninger defineres som utgifter som øker kontantstrømmene i forhold til det som ble lagt til grunn ved anskaffelsen av driftsmidlet.

#### Bankinskudd

Deler av konsernets likviditet er organisert i en konsernkontoordning. Dette innebærer at datter-selskapenes kontantbeholdning formelt sett er fordringer eller gjeld på morselskapet, og alle konsernselskaper er solidarisk ansvarlige for de trekk konsernet har gjort.

innskudd eller trekk i konsernkontoordningen er klassifisert som kortsiktig konsernfordring eller gjeld i selskapsregnskapet.

#### Fordringer

Kundefordringer er ført opp til pålydende med fradrag av konstaterte og påregnelige tap. Andre fordringer er ført opp til pålydende.

#### Varebeholdning

Varebeholdningen av driftsmateriell er ført opp til den laveste av anskaffelseskost og virkelig verdi. Demonterte anleggsmidler som midlertidig legges på lager, er bokført med noen verdi, men blir i de tilfeller disse er aktivert, avskrevet etter opprinnelig plan.

#### Magasinbeholdning

I tåd med anbefalinger for bransjen balanseføres ikke beholdningen av vann i magasinene, og endringer i magasinbeholdningen resultatføres ikke.

#### Erstatninger

Løpende erstatninger i forbindelse med grunnerverv og lignende blir kostnadsført løpende. Det er ikke foretatt avsetninger til dekning av fremtidige forpliktelser.

#### Skatt

Skatteskotnaden i resultatregnskapet omfatter både periodens betalbare skatt og endring i utsatt skatt.

Utsatt skatt er beregnet med 22 % (37 % for grunn-renteslett) på grunnlag av de midlertidige forskjeller som eksisterer mellom regnskaps- og skattemessige

verdier, samt skattemessig underskudd (grunnrenteinntekt) til fremføring ved ut-regnskapsåret.

Skattsøkende og skattereducerende m-forskjeller som reverserer eller kan revers samme periode er utlignet. Netto utsatt balanseføres i den grad det er sannsynlig kan bli nyttiggjort.

#### Kontraktforpliktelser knyttet til kjøp og salg av kraft

Helgeland Kraft AS handler energi med levering og finansiert oppkjøp. Dette sk det bilaterale markedet, gjennom Nordic Nasdaq OMX Commodities og innenfor definerte rammer for risikostyring.

I den tradisjonerte porteføljen vurderes salgskontrakter samlet og porteføljeføle Summen av realiserte og realiserbare g resultatføres dermed løpende.

Finansielle porteføljer for beskyttelse av salg av egenproduert kraft samt fremtids av kraft for videre salg til andre kunder, regnskapsmessig etter gjennegående sikringsbokføring. Resultatføring av ge innen disse porteføljene skjer i sammen periode som fysisk levering av sikrings-



**Mer- eller mindreinntekt fra nettvirksomheten**

I henhold til retningslinjer fra NVE skal det løres separat regnskap for kraftselskabenes monopolvirksomhet. Netttariffen er fra og med 1997 fastsatt med utgangspunkt i en inntektsramme fastsatt av NVE med tillegg av kostnader i overliggende nett.

Mer- eller mindreinntekt er differansen mellom tillatt inntekt og det som faktisk er fakturert i nettleie for regnskapsåret (faktisk inntekt).

Merinntekt skal renteberegnes med en rentesats fastsatt av NVE og tilbakeføres nettkundene.

Mindreinntekt kan tilsvarende renteberegnes og belastes nettkundene. Mer-/ mindreinntekt balanseføres under kortsiktig gjeld/omløpsmidler, og påløp/ oppjent rente løres som finanskostnad/finansinntekt i resultatregnskapet.

**Markedsbaserte finansielle omløpsmidler**

Markedsbaserte finansielle omløpsmidler blir vurdert til markedspris, hvor summen av gevinst og tap blir regnskapsført.

**Et sertifikat**

Innkjøp av et sertifikat bokføres til kostpris. Forpliktelse til å levere et sertifikat måles til anskaffelseskost. Dersom det ikke er avtalt kjøp av sertifikat for inndekning av forpliktelsen, måles forpliktelsen til markedspris på tidspunktet da forpliktelsen oppstår.

Oppjente sertifikater i beholdning vurderes til markedspris på oppjeningstidspunktet.

**Pensjoner**

Pensjonskostnader og pensjonsforpliktelser knyttet til ytelsesbaserte pensjonsordninger, både sikret og usikret ordning, beregnes etter lineær oppføring basert på forventet sluttlønn. Beregningen er basert på en rekke forutsetninger herunder diskonteringsrente, fremtidig regulering av lønn, pensjoner og ytelser fra folketrygden, fremtidig avkastning på pensjonsmidler samt aktuarmessige forutsetninger om dødelighet og frivillig avgang.

Pensjonsmidler er vurdert til virkelig verdi og fratrukket i netto pensjonsforpliktelse i balansen.

Helgeland Kraft resultatfører endringer i pensjonsforpliktelsen og -midlene som oppstår på grunn av endringer i og avvik i beregningsforutsetningene (estimatavvik). Periodens netto pensjonskostnad er inkludert i lønn og sosiale kostnader, og består av periodens pensjonsoppføring, rentekostnad på den beregnede pensjonsforpliktelsen og avkastning av pensjonsmidlene.

Virkning av endringer i estimater og pensjonsplaner føres over resultat.

Pensjonskostnader knyttet til innskuddsplaner regnskapsføres som lønnskostnad når innskuddene forfaller. Ved innskuddsplaner har selskapet ikke ytterligere betalingsforpliktelser etter at innskuddene er betalt. Forskuddsbelatte innskudd bokføres som en eiendel (pensjonsmidler) i den grad innskuddet kan retuleres eller redusere fremtidige premiebetalingar.

AFP-ordningen er en ytelsesbasert flerforetaksordning. En slik ordning er reelt en ytelsesplan, men behandles regnskapsmessig som en innskuddsplan som følge av at ordningens administrator ikke gir tilstrekkelig informasjon til å beregne forpliktelsen på en pålitelig måte.

**Valuta**

Pengeposter i utenlandsk valuta er vurdert til kursen ved regnskapsårets slutt.

Underkonsernet Storuman Developement uarbeider regnskapene sine i lokal valuta (SEK). I konsolideringen med Helgeland Kraft AS er inntekter og kostnader omregnet til kursene på transaksjons-tidspunktet, mens eiendeler og forpliktelser er omregnet til valutakursen på balansedagen. Differansen er presentert som omregningsdifferanser under konsernets egenkapital.

**Kontantstrømoppstilling**

Kontantstrømoppstillingen er utarbeidet etter den indirekte metode.

Kontanter og kontantekvivalenter omfatter kontanter, bankinnskudd og andre kortsiktige, likvide plassering

HELGELAND KRAFT : ÅRSRAPPORT 2020



**NOTE 2 : Salgsinntekter** (Tall i 1000 kr)

VIRKSOMHETSOMRÅDE	HELGELAND KRAFT AS		KONSERN	
	2020	2019	2020	2019
Vannkraft	-	-	192 786	432 019
Nett	-	-	580 771	563 367
Strømsalg	-	-	404 711	830 963
<b>Sum Salgsinntekter</b>	<b>-</b>	<b>-</b>	<b>1 178 269</b>	<b>1 826 369</b>
<b>GEOGRAFISK FORDELING</b>	<b>2020</b>	<b>2019</b>	<b>2020</b>	<b>2019</b>
Norge	-	-	1 035 983	1 613 212
Sverige	-	-	142 286	213 157
<b>Sum Salgsinntekter</b>	<b>-</b>	<b>-</b>	<b>1 178 269</b>	<b>1 826 369</b>

**NOTE 3 : Personal kostnader, antall ansatte, ytelser til ledende personer** (Tall i 1000 kr)

PERSONALKOSTNADER	HELGELAND KRAFT AS		KONSERN	
	2020	2019	2020	2019
Lønn	25 358	25 959	172 551	174 142
Aktiverte lønnskostnader	-257	-944	-53 504	-54 804
Arbeidsgiveravgift	1 430	1 411	10 516	11 022
Ordnnære pensjonskostnader	9 643	-5 002	43 871	-33 356
Andre ytelser	2 418	3 484	5 032	7 672
<b>Sum personalkostnader</b>	<b>38 591</b>	<b>24 908</b>	<b>178 466</b>	<b>104 677</b>

**SPESIFIKASJON AV ANTALL ANSATTE**

SPESIFIKASJON AV ANTALL ANSATTE	HELGELAND KRAFT AS		KONSERN	
	2020	2019	2020	2019
Fast ansatte full tid	35	35	242	240
Fast ansatte deltid	-	-	9	9
Midlertidige ansatte/vikar	-	1	7	8
Læringer	-	-	8	10
<b>Antall ansatte pr. 31.12.</b>	<b>35</b>	<b>36</b>	<b>266</b>	<b>267</b>
<b>Gjennomsnittlig antall årsværk pr. 31.12.</b>	<b>35,0</b>	<b>36,0</b>	<b>261,8</b>	<b>262,9</b>

YTELSE TIL LEDENDE PERSONER (høle kr)	Ordiner lønn /Honorar	Andre ytelser	Pensjonspremie	Sum Ytelser
<b>Ledende ansatte:</b>				
Eivind Mikalsen, Konsernsjef	2 181 150	38 110	144 006	2 363 266
<b>Styre medlemmer:</b>				
Tom Eilertsen (styreleder)	160 000			
Bjørn Snorre Laksoforsmo (nestleder)	100 000	45 911		
André Møller	100 000	7 511		
Alf Tore Albrigtsen (ansatterepr.)	100 000			
Anne Elisabeth Kvien (ansatterepr.)	58 333			
Sonja Djønnen	58 333	963		
Kirsti Aune Østberg	100 000	2 430		
Knut Gullesen	72 500	1 895		
Varamedlemmer og tidligere styremedlemmer	210 000	806		
<b>Sum ytelser til ledene personer</b>	<b>3 140 316</b>	<b>97 626</b>	<b>144 006</b>	<b>2 363 266</b>

Det er ikke inngått andre avtaler med direktører eller styreleder om sluttlønn, overskuddsdeling, bonuser eller opsjoner. Konsernsjefen inngår i boligårsordningen for ansatte jfr. note 12. Hverken konsernsjef eller noen av styrets medlemmer hadde lån i konsernets boligårsordning pr 31.12.2020.



**NOTE 4 : Pensjonskostnader og pensjonsforpliktelser**

**Pensjonsforpliktelser forsikret**

Konsernet har plikt til å ha tjenestepensjonsordning etter lov om Obligatorisk tjenestepensjon. Konsernet har kollektiv ytelsesbasert ordning gjennom KLP som tilfredsstiller kravene i loven. Den ytelsesbaserte ordningen ble lukket for nye medlemmer 1. januar 2013. Nyansatte etter denne dato tilbys innskuddsbasert tjenestepensjonsordning gjennom KLP i henhold til gjeldende lovkrav. Den kollektive ytelsesbaserte pensjonsordningen omfatter i alt 528 personer, hvorav 184 er aktive. Ordningen gir rett til definerede fremtidige ytelser. Disse er i hovedsak avhengig av antall oppføringsår, lønnsnivå ved oppnådd pensjonsalder og størrelsen på ytelsene fra folketrygden. Forpliktelsene er dekket gjennom KLP. NRS 6 vedrørende pensjoner åpner for at foretak som følger Norsk GAAP tilnærmet fullt ut kan følge reglene i IAS 19 i forhold til valg av blant annet regnskapsprinsipp. Ytelsespensjoner er fra og med 2015 aktuarberegnet i samsvar med internasjonale regnskapsregler (IAS 19). Pensjonskostnader og pensjonsforpliktelser beregnes etter lineær oppføring basert på forutsetninger om diskonteringsrente, fremtidig regulering av lønn, pensjoner og ytelser fra folketrygden, fremtidig avkastning på pensjonsmidler, samt akkuratmessige forutsetninger om dødelighet, frivillig avgang, osv. Pensjonsmidler er vurdert til virkelig verdi og er fratrukket netto pensjonsforpliktelser i balansen. Ved regnskapsføring av pensjon er lineær oppføring og forventet sluttlønn som oppføringsgrunnlag lagt til grunn. Virkning av endringer i estimater og pensjonsplaner føres over resultat. Nye regler fra 1. juli 2019 for beregning av

fremtidig pensjonsoppbeining for medlemmer født fra 1963 og senere, samt endringer i samordningsreglene for det som er tjent opp fram til og med 01.01.2020, er innarbeidet og resultatført som planendring i 2019.

**Pensjonsforpliktelser usikret**

Omfatter pensjonsordning for tidligere administrerende direktør som gir en rett eller evt. en plikt til å gå av ved fylte 62 år. Avtalen gir tidligere administrerende direktør rett til pensjon på 75 % av årlig lønn frem til fylte 67 år og deretter 66 % av årlig lønn fremover (også av lønn over 12 G). Forpliktelser er aktuaret beregnet i henhold til samme forutsetninger som den kollektive ytelsesbaserte ordningen. Pensjonsordningen ga resultateffekt med kr 1 615 081,- i 2020. Forpliktelser på denne avtalen er aktuaret beregnet til kr 14 323 028,- pr 31.12.2020.

**Pensjonsforpliktelse knyttet til innvilget gavepensjon**

Det er innvilget gavepensjon til personer som har valgt å slutte før fylte 67 år i forbindelse med nedbemanningprogram. Pensjonsforpliktelser er beregnet på grunnlag av lønn ved fratredelsestidspunktet og derav beregnet pensjon utover pensjon fra folketrygden i perioden frem til fylte 67 år. Forpliktelser er beregnet til virkelig verdi og er basert på forutsetninger om G-regulering, pensjonsregulering og diskonteringsrente.

(Tall i 1000 kr)

	HELGELAND KRAFT AS		KONSERN	
	2020	2019	2020	2019
<b>PENSJONSKOSTNADER</b>				
Nåverdi av årets pensjonsoppbeining	2 035	1 890	18 972	19 546
Rentekostnad av påløpt pensjonsforpliktelse	2 015	2 455	14 362	17 302
<b>Brutto pensjonskostnad</b>	<b>4 049</b>	<b>4 345</b>	<b>33 334</b>	<b>36 848</b>
Forventet avkastning av pensjonsmidlene	-1 758	-1 947	-11 958	-12 997
Administrasjonskostnad/rentegaranti	274	283	2 030	2 142
AGA av netto pensjonskostnad	105	137	1 015	1 326
Resultatført virkning av estimatavvik	4 505	-8 563	21 271	-54 666
Resultatført virkning av planendring	0	-2 936	0	-3 283
<b>Netto beregnet pensjonskostnad ytelsesordning</b>	<b>7 176</b>	<b>-6 681</b>	<b>45 692</b>	<b>-30 632</b>
Ansatterekk ytelsespensjon	-228	-229	-2 293	-2 349
Pensjonskostnad uforsikret ordning inkl AGA	1 697	947	1 697	947
Pensjonskostnad innskuddsordning inkl AGA	1 596	1 263	4 382	3 288
Pensjonskostnad innvilget gavepensjon inkl AGA	-599	-300	-5 607	-4 610
<b>Sum årets beregnede pensjonskostnader</b>	<b>9 643</b>	<b>-5 002</b>	<b>43 871</b>	<b>-33 356</b>

(Tall i 1000 kr)

	HELGELAND KRAFT AS		KONSERN	
	2020	2019	2020	2019
<b>PENSJONSFORPLIKTELSER</b>				
Beregnet brutto pensjonsforpliktelse 31.12	94 071	87 688	671 301	618 458
Pensjonsmidler 31.12	80 093	76 679	556 427	520 627
Arbeidsgeberavgift	713	562	5 859	4 989
Nb. Pensjonsforpl. (midler) forsikret ytelsesordn.	14 691	11 571	120 732	102 821
Beregnet pensjonsforpliktelse uforsikret	14 323	14 351	14 323	14 351
Beregnet forpliktelse knyttet til innvilget gavepensjon	47	617	362	5 941
<b>Sum netto pensjonsforpliktelse (midler) i balansen</b>	<b>29 060</b>	<b>26 540</b>	<b>135 417</b>	<b>123 113</b>
<b>ØKONOMISKE FORUTSETNINGER</b>				
Diskonteringsrente	2020	2019	2020	2019
	1,70 %	2,30 %	1,70 %	2,30 %
Årlig lønnsvekst	2,25 %	2,25 %	2,25 %	2,25 %
Økning folketrygdens grunnbeløp	2,00 %	2,00 %	2,00 %	2,00 %
Årlig regulering pensjoner	1,24 %	1,24 %	1,24 %	1,24 %
Forventet avkastning pensjonsmidler	1,70 %	2,30 %	1,70 %	2,30 %
Arbeidsgeberavgift	5,10 %	5,10 %	5,10 %	5,10 %



**NOTE 5 : Andre driftskostnader**

	HELGELAND KRAFT AS			KONSERN	
	2020	2019	2020	2020	2019
<b>ANDRE DRIFTSKOSTNADER</b>					
Materialer	1 498	3 162	20 156	22 398	
Fremmedveier	23 283	25 748	1 08 450	86 365	
Forsikringer	806	481	5 302	3 613	
Konsumavgift/leiemoms	218	206	34 833	34 336	
Erstatninger	-	-	3 570	1 162	
Tap på fordringer	-143	80	399	4 559	
Telekostnader/porto	2 275	1 924	8 937	7 901	
Reisekostnader/diett/obligasjon	205	1 036	2 391	5 677	
Øvrige administrasjons- og driftskostnader	9 550	9 758	42 174	36 735	
<b>Sum andre driftskostnader</b>	<b>37 693</b>	<b>42 396</b>	<b>226 211</b>	<b>202 747</b>	
<b>HONORAR TIL REVISOR</b>					
Revisjonshonorar	220	224	1 004	905	
Andre attestasjonsjenester	17	13	91	156	
Skatte-/avgiftmessig bistand	14	47	64	67	
Annen bistand	50	325	87	406	
<b>Sum honorar til revisor</b>	<b>301</b>	<b>609</b>	<b>1 246</b>	<b>1 533</b>	

**NOTE 6 : Finansinntekter og finanskostnader**

	HELGELAND KRAFT AS			KONSERN	
	2020	2019	2020	2020	2019
<b>FINANSINNTEKTER</b>					
Renteinntekter	8 529	12 197	12 847	16 034	
Renteinntekt fra foretak i samme konsern	68 452	74 532	-	-	
Anleggsvinster	-	-	-	2 797	
Utbytte/konsernbidrag fra datterselskaper	25 000	76 000	-	-	
Utbytte fra andre investeringer	17 740	14 451	11 740	7 251	
Gevinst aksjer/obligasjoner	82 125	5 993	82 125	5 993	
Agilgevinst	36	1 032	1 672	214	
Andre finansinntekter	2 592	1 706	2 820	2 192	
<b>Sum finansinntekter</b>	<b>204 475</b>	<b>185 911</b>	<b>111 204</b>	<b>34 482</b>	
<b>FINANSKOSTNADER</b>					
Rentekostnader	71 095	71 843	77 352	78 454	
Agilskostnader	-	1	3 114	1 750	
Rentekostnader ansvarlig lån	2 324	3 985	2 324	3 985	
Andre finanskostnader	3 764	4 789	4 674	5 519	
<b>Sum finanskostnader</b>	<b>77 183</b>	<b>80 617</b>	<b>87 463</b>	<b>89 708</b>	



**NOTE 7 : Skattekostnad, betalbar skatt, midlertidige forskjeller og endring i utsatt skatt**

	HELGELAND KRAFT AS		KONSERN	
	2020	2019	2020	2019
<b>SKATTEKOSTNAD</b>				
Betalbar skatt ordinært resultat	847	2 326	22 564	48 762
Endring i utsatt skattefordel ordinært resultat	-834	2 699	-697	29 699
<b>Skattekostnad ordinært resultat</b>	<b>13</b>	<b>5 025</b>	<b>21 867</b>	<b>78 461</b>
Beregnet naturressursskatt	-	-	12 474	12 372
Avregnet mot fellesskatt	-	-	-12 474	-12 372
Årets betalbare skatt på grunnrenteinntekt	-	-	-12 876	60 051
Økning/reduksjon i utsatt skatt knyttet til grunnrenteinntekt	-	-	4 236	-50 749
<b>Periodens skattekostnad på grunnrenteinntekt</b>	<b>-</b>	<b>-</b>	<b>-8 639</b>	<b>9 303</b>
<b>Periodens skattekostnad</b>	<b>13</b>	<b>5 025</b>	<b>13 227</b>	<b>87 764</b>

	HELGELAND KRAFT AS		KONSERN	
	2020	2019	2020	2019
<b>SPESIFIKASJON AV SKATTEEFFEKTEN AV MIDLERTIDIGE FORSKJELLER</b>				
Driftsmidler	-48 282	-48 036	-200 710	-161 694
Gevinst- og tapskonto	-2 306	-2 883	3 917	4 896
Fordringer	50	180	4 079	4 398
Pensjonsforpliktelser	29 060	26 540	135 417	123 113
Regnskapsmessige avsetninger	-4 476	-5 549	43 998	73 893
Skattemessig fremførbar underskudd	-	-	40 503	34 426
Grunnskatt	-	-	130 158	141 608
<b>Sum midlertidige forskjeller</b>	<b>-25 954</b>	<b>-29 747</b>	<b>157 361</b>	<b>220 638</b>
Naturressursskatt til motregning senere år	-	-	12 474	-
<b>Netto utsatt skattefordel (utsatt skatt) i balansen</b>	<b>-5 710</b>	<b>-6 544</b>	<b>66 464</b>	<b>69 300</b>

Det er beregnet 37 % utsatt grunnrenteskatt av brutto midlertidige forskjeller og negativ grunnrenteinntekt til fremføring. Negativ fremførbar grunnrenteinntekt for Kraftverket Fagenvollan er tatt inn i beregningen i 2019.

Det skattemessig fremførbare underskuddet pr 31.12.19 er knyttet til Storuman Development AB, Helgeland Kraft Vannkraft AS har et fremførbart underskudd på ikr. 14 996 pr 31.12.2020.

	HELGELAND KRAFT AS		KONSERN	
	2020	2019	2020	2019
<b>FORKLARING TIL HVORFOR ÅRETS SKATTEKOSTNAD IKKE UTGJØR 22 % AV RESULTAT FØR SKATT</b>				
22 % skatt av resultat før skatt	27 313	26 093	41 437	80 711
Permanente forskjeller 22 %	-27 301	-21 068	-19 509	-2 231
Betalbar grunnrenteskatt kraftproduksjon	-	-	-12 875	60 051
Endring utsatt grunnrenteskatt kraftproduksjon	-	-	4 236	-50 749
Forskjell skattesats Sverige vs Norge	-	-	-62	-19
<b>Beregnet skattekostnad</b>	<b>13</b>	<b>5 025</b>	<b>13 227</b>	<b>87 764</b>
<b>Effektiv skattesats (skattekostnad i % av resultat før skatt)</b>	<b>0,0 %</b>	<b>4,2 %</b>	<b>7,0 %</b>	<b>23,9 %</b>

	HELGELAND KRAFT AS		KONSERN	
	2020	2019	2020	2019
<b>BETALBAR SKATT</b>				
Ordinært resultat før skatt	124 152	118 607	188 948	366 867
Permanente forskjeller	-124 093	-85 766	-88 678	-10 141
Endring i midlertidige forskjeller eks. grunnskatt	3 793	-12 270	-53 806	-135 081
<b>Grunnlag betalbar skatt ord. resultat</b>	<b>3 851</b>	<b>10 571</b>	<b>45 865</b>	<b>221 645</b>
Beregnet betalbar skatt på årets ordinære resultat 22%	847	2 326	10 089	48 762
Naturressursskatt - motregnes senere år	-	-	12 474	-
<b>Betalbar skatt på årets ord. resultat</b>	<b>847</b>	<b>2 326</b>	<b>22 563</b>	<b>48 762</b>
<b>Betalbar grunnskatt</b>	<b>-</b>	<b>-</b>	<b>-12 875</b>	<b>60 051</b>
<b>Betalbar skatt i balansen</b>	<b>847</b>	<b>2 326</b>	<b>9 688</b>	<b>108 813</b>

(Tall i 1000 kr)



**NOTE 8 : Immaterielle eiendeler**

**KONSERN**

(Tall: 1000 kr)	Goodwill	Forskning og utvikling	Patenter og rettigheter	Totalt
Anskaffelseskost 1.1.2020	34 304	13 793	24 893	78 997
Tilgang fra anlegg i arbeid	-	1 380	-	1 380
Avgang	-	-204	-	-204
<b>Anskaffelseskost 31.12.2020</b>	<b>34 304</b>	<b>20 976</b>	<b>24 893</b>	<b>80 173</b>
Akkumulerte avskrivninger 01.01.2020	11 435	17 687	882	30 004
Avgang akkumulerte avskrivninger	-	-204	-	-204
Årets av- og nedskrivninger	11 435	1 193	339	12 973
<b>Akkumulerte avskrivninger 31.12.2020</b>	<b>22 870</b>	<b>18 683</b>	<b>1 221</b>	<b>42 773</b>
<b>Bokført verdi 31.12.2020</b>	<b>11 435</b>	<b>2 293</b>	<b>23 672</b>	<b>37 400</b>
Avskrivningsform	Lineær	lineær	Ingen/lineær	
Økonomisk levetid	3 år	5 år	evig/30 år	

Goodwill er vurdert til å ha en levetid på 3 år, og er knyttet til synergievinster ved kjøp av Storuman Development AB. Storuman Development konsern er vurderingsenheten for goodwill.

Forskning og utvikling består i hovedsak av aktiverte kostnader knyttet til utvikling av eget avregningsystem for strøm i Storuman Energi. Ut over dette er det i 2020 medgått TNOK 1 570 (TNOK 1 293 i 2019) i utgifter til forskning og utvikling som er kostnadsført løpende, da kravene til balansføring ikke anses å være tilfredsstillt.

Patenter og rettigheter er i hovedsak knyttet til aktiverte kostnader i forbindelse med tildeling av konsesjoner for kraftproduksjon.

**HELGELAND KRAFT AS**

(Tall: 1000 kr)	Goodwill	Forskning og utvikling	Patenter og rettigheter	Totalt
Anskaffelseskost 1.1.2020	-	-	7 055	7 055
Tilgang fra anlegg i arbeid	-	-	-	-
Avgang	-	-	-	-
<b>Anskaffelseskost 31.12.2020</b>	<b>-</b>	<b>-</b>	<b>7 055</b>	<b>7 055</b>
Akkumulerte avskrivninger 01.01.2020	-	-	882	882
Årets av- og nedskrivninger	-	-	235	235
<b>Akkumulerte avskrivninger 31.12.2020</b>	<b>-</b>	<b>-</b>	<b>1 117</b>	<b>1 117</b>
<b>Bokført verdi 31.12.2020</b>	<b>-</b>	<b>-</b>	<b>5 938</b>	<b>5 938</b>
Avskrivningsform			Ingen/lineær	
Økonomisk levetid			evig/30 år	

Goodwill er vurdert til å ha en levetid på 3 år, og er knyttet til synergievinster ved kjøp av Storuman Development AB. Storuman Development konsern er vurderingsenheten for goodwill.

Forskning og utvikling består i hovedsak av aktiverte kostnader knyttet til utvikling av eget avregningsystem for strøm i Storuman Energi. Ut over dette er det i 2020 medgått TNOK 1 570 (TNOK 1 293 i 2019) i utgifter til forskning og utvikling som er kostnadsført løpende, da kravene til balansføring ikke anses å være tilfredsstillt.

Patenter og rettigheter er i hovedsak knyttet til aktiverte kostnader i forbindelse med tildeling av konsesjoner for kraftproduksjon.



## NOTE 9 : Varige driftsmidler

## KONSERN

(Tall i 1000 kr)	Tomter/ Bygninger	Kraftverk	Regional- nett	Distribusjonsnett	Transp.m./ mask./utstyr	Anlegg arbeid	Totalt
Anskaffelseskost 1.1.2020	326 850	3 372 368	944 868	1 842 407	536 194	154 104	7 176 791
Tilgang fra anlegg i arbeid	9 191	136 768	8 008	72 284	34 050	-261 785	-1 484
Tilgang	-	-	-	-	-	162 901	162 901
Avgang	-4	-693	-	-1 033	-37 079	-	-38 809
<b>Anskaffelseskost 31.12.2020</b>	<b>336 037</b>	<b>3 508 444</b>	<b>952 876</b>	<b>1 913 657</b>	<b>533 165</b>	<b>55 220</b>	<b>7 289 389</b>
Akk. Avskrivninger 01.01.2020	90 036	1 473 602	307 927	953 129	272 673	-	3 037 368
Avgang akk. avskrivninger	-4	-693	-	-1 033	-36 997	-	-38 728
Årets av- og nedskrivninger	6 263	54 055	19 661	25 186	32 333	-	137 497
<b>Akk. avskrivninger 31.12.2020</b>	<b>96 295</b>	<b>1 526 964</b>	<b>327 588</b>	<b>977 282</b>	<b>268 008</b>	<b>-</b>	<b>3 196 137</b>
<b>Bokført verdi 31.12.2020</b>	<b>239 742</b>	<b>1 981 480</b>	<b>625 287</b>	<b>936 375</b>	<b>265 157</b>	<b>55 220</b>	<b>4 103 252</b>
Avskrivningsform	Ingen/lineær	lineær	lineær	lineær	lineær	ifa	
Økonomisk Leveltid	evig/20/50 år	40-67 år	10-60 år	5-55 år	5-25 år		

## HELGELAND KRAFT AS

(Tall i 1000 kr)	Tomter/ Bygninger	Kraftverk	Regional- nett	Distribusjonsnett	Transp.m./ mask./utstyr	Anlegg arbeid	Totalt
Anskaffelseskost 1.1.2020	113 598	-	-	-	156 319	13 590	283 507
Tilgang fra anlegg i arbeid	121	-	-	-	9 326	-9 448	1 943
Tilgang	-	-	-	-	-	1 943	1 943
Avgang	-	-	-	-	-28 429	-	-28 429
<b>Anskaffelseskost 31.12.2020</b>	<b>113 719</b>	<b>-</b>	<b>-</b>	<b>-</b>	<b>137 216</b>	<b>6 085</b>	<b>257 020</b>
Akk. Avskrivninger 01.01.2020	42 301	-	-	-	96 411	-	138 712
Avgang akk. avskrivninger	-	-	-	-	-28 418	-	-28 418
Årets av- og nedskrivninger	3 017	-	-	-	8 000	-	11 017
<b>Akk. avskrivninger 31.12.2020</b>	<b>45 318</b>	<b>-</b>	<b>-</b>	<b>-</b>	<b>75 993</b>	<b>-</b>	<b>121 311</b>
<b>Bokført verdi 31.12.2020</b>	<b>68 401</b>	<b>-</b>	<b>-</b>	<b>-</b>	<b>61 223</b>	<b>6 085</b>	<b>135 709</b>
Avskrivningsform	Ingen/lineær				lineær		
Økonomisk Leveltid	evig/20/50 år				5 år		

## HELGELAND KRAFT : ÅRSRAPPORT 2020



## NOTE 10 : Dattersekskap, tilknyttet selskap mv

Investeringer i dattersekskaper og tilknyttede selskaper vurderes etter kostmetoden i selskapsregnskapet. I konsernregnskapet vurderes investeringene i dattersekskaper og tilknyttede selskaper etter egenkapitalmetoden.

## DATTERSELSKAPER

(Tall i 1000 kr)	Forretnings- kontor	Eier-/ Stemmeandel	Eier-/ Anskaffelses- kost	Resultat 2020	Egenkapital 31.12.2020	BOKFØRT VERDI	
						HELGELAND KRAFT AS	KONSERN
	Helgeland Kraft/Vannkraft AS	100 %	848 289	-26 093	1 009 686	848 289	-
	Linea AS	100 %	502 768	55 457	659 864	502 768	-
	Helgeland Kraft/Strøm AS	100 %	81 267	46 796	94 062	81 267	-
	<b>Sum Dattersekskaper</b>		<b>1 432 324</b>	<b>76 159</b>	<b>1 763 612</b>	<b>1 432 324</b>	<b>-</b>

## TILKNYTTET SELSKAP (ITS) OG FELLESKONTROLLERT VIRKSOMHET (FKV)

(Tall i 1000 kr)	Forretnings- kontor	Eier-/Stemme- andel	Anskaffelses- kost	Resultat 2020	Egenkapital 31.12.2020	BOKFØRT VERDI	
						HELGELAND KRAFT AS	KONSERN
	Smistø Kraft AS	50 %	287 500	33	578 987	-	289 443
	Nettsam AS	50 %	500	77	1 437	-	718
	Våkinn AS	50 %	500	1 051	2 426	-	1 213
	Mo Fjernvarme AS	40 %	2 008	20 218	66 670	2 008	26 668
	Fiber Norway AS	26,4 %	5 708	-376	17 886	5 708	4 722
	<b>Sum investeringer i ITS og FKV</b>		<b>296 216</b>	<b>21 003</b>	<b>667 304</b>	<b>7 716</b>	<b>322 764</b>

## ENDRING INVESTERING I ITS OG FKV 2020

(Tall i 1000 kr)	Bokført verdi 01.01	Resultatandel 2020	Andre endringer	Bokført verdi 31.12
Smistø Kraft AS	289 378	66	-	289 443
Nettsam AS	680	39	-	718
Våkinn AS	698	526	-	1 213
Mo Fjernvarme AS	18 581	8 087	-	26 668
Fiber Norway AS	4 821	-99	-	4 722
<b>Sum investeringer i ITS og FKV</b>	<b>314 146</b>	<b>8 618</b>	<b>-</b>	<b>322 764</b>

40

## Smistø Kraft AS

Selskapet ble stiftet 8. mai 2015 som et felleskontrollert aksjeselskap eid av Helgeland Kraft AS og SKS Produksjon AS, der ingen av selskapene har bestemmende innflytelse. Eierposten i Smistø Kraft AS ble overdratt til Helgeland Kraft Vannkraft AS i forbindelse med konsernreorganiseringen pr 01.01.2018. Selskapet er i gang med bygging av to kraftverk i Rødøy Kommune med til sammen 212 GWh i planlagt produksjonskapasitet. Helgeland Kraft Vannkraft AS skal ha driftsansvaret for kraftverkene. Prosjektet er ett år forsinket, men planlegges nå ferdigstilt i siste halvdel av 2021.

## Nettsam AS

Selskapet ble stiftet 15. mars 2018 som et felleskontrollert aksjeselskap eid av Linea AS og Arva AS (tidligere Nordlandsnett), der ingen av selskapene har bestemmende innflytelse. Selskapet forestår drift av felles driftssentral for nettanlegg for Arva AS og Linea AS. Driftsstart var 01.06.2019.

## Våkinn AS

Stiftet i 2018 som et felleskontrollert aksjeselskap eid av Helgeland Kraft Vannkraft AS og SKS Produksjon AS, der ingen av selskapene har bestemmende innflytelse. Selskapet forestår drift av fire sentral for kraftproduksjon for Helgeland Vannkraft AS og SKS Produksjon AS. Første halvdel av 2019, Mo Fjernvarme eies av Helgeland Kraft og Mo Industri som formål å bygge ut og drifte fjernvarme utgangspunkt i gjenvinning av spillene

## Fiber Norway AS

Selskap stiftet i 2017 for å samle disposisjoner et fiberpar på strekningssentralen i Nord. Intensjonen er at selskapet skal disponisjonsretten av fiberlinjekommersielt effektivt enn det partene selv gjør ved bølgeteknologi på streken.



HELGELAND KRAFT : ÅRSRAPPORT 2020



**NOTE 15 : Markedsbaserte obligasjoner**

PR. 31.12.2020	VIRKELIG VERDI				
	Ansk.kost	Pålydende valuta	HELGELAND KRAFT AS	KONSERN avkastning	Direkte rente- og regulerings
Helgeland Sparebank – fondsobl.	10 000	NOK	10 209	10 209	4,63 %
Pareto Høyrente – obligasjonsfond	16 999	NOK	17 948	17 948	5,88 %
<b>Sum markedsbaserte obligasjoner</b>	<b>26 999</b>		<b>28 157</b>	<b>28 157</b>	

**NOTE 16 : Bankinnskudd – bundne midler**

**FØLGENDE BUNDNE MIDLER INNGÅR I POSTEN BANKINNSKUDD:**

	HELGELAND KRAFT AS			KONSERN	
	2020	2019	2020	2020	2019
Skatteinnskudd	2 328	2 249	13 467	13 010	
Sikkerhetsstillelser	388	384	49 071	52 984	
<b>Sum bundne midler</b>	<b>2 715</b>	<b>2 633</b>	<b>62 538</b>	<b>66 004</b>	
Øvrige bankinnskudd/ Kassa/kreditt	859 443	624 251	568 519	550 138	
Innskudd/ trekk i konsernkontoordningen	-421 590	-254 660	30 963	-96 791	
<b>Sum innskudd/ trekk</b>	<b>440 569</b>	<b>372 224</b>	<b>662 019</b>	<b>519 351</b>	

HELGELAND KRAFT : ÅRSRAPPORT 2020



**NOTE 17 : Egenkapital**

KONSERN		Aksjekapital	Overkurs	Annen egenkapital	Minoritet	SUM
(Tall i 1000 kr)						
<b>Egenkapital pr 01.01.19</b>		<b>300 384</b>	<b>652 369</b>	<b>1 213 970</b>	<b>131</b>	<b>2 166 854</b>
Konserntilskriv./Fisjon		-	-	279 104	-	279 104
Omrøgningsdifferanse konsoliderte datterselskap		-	-	29	-	29
Andre endringer		-	-	528	-	528
Utkjøpt minoritet/Storeman Development AB		-	-	131	-131	-
Egenkapitaloverføring/utbytte		-	-	-75 096	-	-75 096
<b>Egenkapital pr. 31.12.19</b>		<b>300 384</b>	<b>652 369</b>	<b>1 418 665</b>	<b>-</b>	<b>2 371 418</b>
<b>Egenkapital pr 01.01.20</b>		<b>300 384</b>	<b>652 369</b>	<b>1 418 665</b>	<b>-</b>	<b>2 371 418</b>
Årets resultat		-	-	175 122	-	175 122
Omrøgningsdifferanse konsoliderte datterselskap		-	-	-135	-	-135
Andre endringer		-	-	7 241	-	7 241
Avsatt tilleggsubytte 2020		-	-	-80 203	-	-80 203
Avsatt ordinært utbytte 2020		-	-	-37 848	-	-37 848
<b>Egenkapital pr. 31.12.20</b>		<b>300 384</b>	<b>652 369</b>	<b>1 482 842</b>	<b>-</b>	<b>2 435 595</b>

**HELGELAND KRAFT AS**

		Aksjekapital	Overkurs	Annen egenkapital	Minoritet	SUM
(Tall i 1000 kr)						
<b>Egenkapital pr. 01.01.19</b>		<b>300 384</b>	<b>652 369</b>	<b>1 087 065</b>	<b>-</b>	<b>2 039 818</b>
Årets resultat		-	-	113 582	-	113 582
Egenkapitaloverføring/utbytte		-	-	-75 096	-	-75 096
<b>Egenkapital pr. 31.12.19</b>		<b>300 384</b>	<b>652 369</b>	<b>1 125 551</b>	<b>-</b>	<b>2 078 304</b>
<b>Egenkapital pr. 01.01.20</b>		<b>300 384</b>	<b>652 369</b>	<b>1 125 551</b>	<b>-</b>	<b>2 078 304</b>
Årets resultat		-	-	124 139	-	124 139
Avsatt tilleggsubytte 2020		-	-	-80 203	-	-80 203
Avsatt ordinært utbytte 2020		-	-	-37 848	-	-37 848
<b>Egenkapital pr. 31.12.20</b>		<b>300 384</b>	<b>652 369</b>	<b>1 131 639</b>	<b>-</b>	<b>2 084 392</b>

43

**NOTE 18 : Aksjekapital i Helgeland Kraft AS og aksjonærinformasjon**

Kommune	Antall aksjer	Aksjekapital	Eierandel
Aleshaug	30 408	30 408 000	10,1 %
Brønnøy	28 728	28 728 000	9,6 %
Dønna	13 104	13 104 000	4,4 %
Grane	7 392	7 392 000	2,5 %
Hattfjelldal	7 392	7 392 000	2,5 %
Hemnes	21 000	21 000 000	7,0 %
Herøy	11 424	11 424 000	3,8 %
Leirfjord	9 744	9 744 000	3,2 %
Nesna	13 776	13 776 000	4,6 %
Rana	80 640	80 640 000	26,8 %
Sømna	9 576	9 576 000	3,2 %
Vefsn	54 936	54 936 000	18,3 %
Vega	8 568	8 568 000	2,9 %
Vevelstad	3 696	3 696 000	1,2 %
<b>Sum</b>	<b>300 384</b>	<b>300 384 000</b>	<b>100 %</b>

Aksjekapitalen i Helgeland Kraft AS er på kr 300 384 000,- fordelt på 300 384 aksjer, hver pålydende kr 1 000,-.

HELGELAND KRAFT : ÅRSRAPPORT 2020



**NOTE 19 : Langsiktig gjeld**

(Tall i 1000 kr)

LÅNGTIDIG GJELD	HELGELAND KRAFT AS				KONSERN	
	2020	2019	2020	2019	2020	2019
<b>Lånetype</b>	<b>Forfall</b>					
<b>Obligasjonslån:</b>						
NO0010886617	Obligasjonslån, 3 år flyt	2023	300 000	-	300 000	-
NO0010874738	Obligasjonslån, 5 år flyt	2025	300 000	210 000	300 000	210 000
NO0010836075	Obligasjonslån, 5 år flyt	2021	-	300 000	-	300 000
NO0010661754	Obligasjonslån, 10 år fast	2022	600 000	600 000	600 000	600 000
NO0010720568	Obligasjonslån, 10 år fast	2024	300 000	225 000	300 000	225 000
NO0010853518	Obligasjonslån, 7 år fast	2026	300 000	300 000	300 000	300 000
NO0010740970	Obligasjonslån, 15 år fast	2030	200 000	200 000	200 000	200 000
			<b>2 000 000</b>	<b>1 835 000</b>	<b>2 000 000</b>	<b>1 835 000</b>
<b>Sum obligasjonslån notert på ABM Nordic <sup>1)</sup></b>						
<b>Gjeld til kredittinstitusjoner:</b>						
Nordiska Investeringsbanken	Amort.lån 5+10 år flyt <sup>2)</sup>	2031	470 000	470 000	470 000	470 000
<b>Ansvarlig lån:</b>						
14 eierkommuner	Ansv. lån, 20 år flyt <sup>3)</sup>	2027	135 000	157 500	135 000	157 500
			<b>2 605 000</b>	<b>2 462 500</b>	<b>2 605 000</b>	<b>2 462 500</b>
<b>FORFALL RENTEBÆRENDE GJELD</b>			<b>2020</b>	<b>2019</b>	<b>2020</b>	<b>2019</b>
Gjeld som forfaller om mindre enn 1 år:			46 000	279 500	46 000	279 500
Gjeld som forfaller om 1 – 5 år:			1 778 000	1 478 000	1 778 000	1 478 000
Gjeld som forfaller om mer enn 5 år:			781 000	705 000	781 000	705 000
<b>Nominell gjennomsnittlig rente låneportefølje</b>			<b>2,6 %</b>	<b>3,3 %</b>	<b>2,6 %</b>	<b>3,3 %</b>
<b>Andel lån til fast rente</b>			<b>54 %</b>	<b>54 %</b>	<b>54 %</b>	<b>54 %</b>

1) Det er stilt negativ pantsettsklausul for samtlige obligasjonslån. I forbindelse med konsern-omdanningen i 2018 ble det etablert nytt overmannkrav i alle obligasjonslånsvaertene om minimum 30 % egenkapital på konsolidert nivå. Se også note 20.

2) Lånet er avdragsfritt i 5 år og nedbetales deretter over 10 år med halvårlige avdrag på 23,5 mill. kr. Første avdrag er i juli 2021. Det er stilt negativ pantsettsklausul pari passu med obligasjonslån, samt overmannkrav iftt. maksimalt nivå for netto rentebærende gjeld i forhold til EBITDA og minimum egenkapitalandel på 30 % på konsolidert nivå.

3) Det ansvarlige lånet renteberegnes ut fra 5-års statsobligasjonsrente pluss margin og det betales halvårlige avdrag på 11,25 mill. kr. Neste avdrag er i juni 2021.

HELGELAND KRAFT : ÅRSRAPPORT 2020



**NOTE 20 : Pantstillelser og garantier m.v.**

Konsernet Helgeland Kraft har ingen pantsikret langsiktig gjeld. Helgeland Kraft AS har stilt negativ pantsettsklausul overfor obligasjonstingvere og banker som begrenser konsernets mulighet til å stille pant eller annen form for sikkerhet i nåværende eller fremtidige eiendeler, eller avgj kausjonserklæringer eller garantier som samlet utgjør mer enn 10 % av konsernets samlede eiendeler. Ett av datter-datterselskapene har faktoringavtale i forbindelse med kundeordringer, der pantsikkerhet i kundeordringene maksimalt kan beløpe seg til 35 MSEK.

Helgeland Kraft AS er internt bank for konsernselskapene og har stilt garantier til ulike motpartier på vegne av sine datter-selskaper. Garantistillelsene er i all hovedsak stilt i tilknytning til krafthandel, derivathandel og gjennomfakturering for nett-selskaper. I tillegg har Helgeland Kraft AS stilt garanti overfor Storuman Energi AB sin bankforbindelse i Sverige. Konsernet har også en konserntoordering hvor alle selskapene har stilt en solidarisk selvskyldnerkausjon. Limit på konserntoorden er MNOK 100.

**OVERSIKT OVER GARANTISTILLELSER FRA HELGELAND KRAFT AS TIL:**

	Valuta	Ramme Valuta	Ramme NOK
Svenska Handelsbanken på vegne av Storuman Energi AB	MSEK	47	49,0
Nasdaq (GCM-løsning Sparebank 1 Midt Norge) på vegne av Helgeland Kraft Strøm AS	MEUR	12	125,6
eSatt - oppgjørsgaranti krafthandel på vegne av Helgeland Kraft Strøm AS	MNOK	10	10,0
eSatt - oppgjørsgaranti krafthandel på vegne av Helgeland Kraft Vannkraft AS	MNOK	10	10,0
NordPool Spot - oppgjørsgaranti på vegne av Helgeland Kraft Strøm AS og Helgeland Kraft Vannkraft AS	MNOK	25	25,0
Derivathandel Nordsea på vegne av Helgeland Kraft Strøm AS	MNOK	25	25,0
Derivathandel Nordsea på vegne av Helgeland Kraft Vannkraft AS	MNOK	25	25,0
Linea AS - garanti gjennomfakturering på vegne av Helgeland Kraft Strøm AS	MNOK	34	34,0
Anva AS - garanti gjennomfakturering på vegne av Helgeland Kraft Strøm AS	MNOK	0,2	0,2
<b>Sum garantistillelser fra Helgeland Kraft AS</b>	<b>MNOK</b>		<b>303,9</b>

**NOTE 21 : Annen kortsiktig gjeld**

(Tall i 1000 kr)

	HELGELAND KRAFT AS			KONSERN	
	2020	2019	2020	2020	2019
Påløpte renter	19 004	20 162	19 004	19 004	20 162
Påløpte feriepenger	2 778	2 797	19 053	19 053	18 735
Merinntekt og renter på merinntekt	-	-	45 279	45 279	74 384
Eisertiftkat	-	-	1 743	1 743	15 206
Kortsiktig konserngjeld	10 064	108 817	-	-	-
Annen kortsiktig gjeld	2 719	2 114	53 936	53 936	68 461
<b>Sum annen kortsiktig gjeld</b>	<b>34 566</b>	<b>133 889</b>	<b>139 076</b>	<b>139 076</b>	<b>196 947</b>

HELGELAND KRAFT : ÅRSRAPPORT 2020



**NOTE 22 : Mer-/mindreinntekt**

I forbindelse med NVE sin kontroll av energiverkenes prissetting og effektivitet innenfor transport av energi, har Linea AS en netto mindreinntekt i nettvirksomheten på TNOK 25 797 i 2020.  
Netto merinntekt inklusive renter utgjør pr. 31.12.2020 TNOK 45 281.

ÅRETS (MER)/MINDREINNTJEKT FREMKOMMER SLIK:	2020			2019		
	SUM	RN	DN	SUM	RN	DN
(Tall i 1000 kr)						
Inntektsramme	395 077	100 698	294 379	415 291	108 740	306 551
Kostnader for overliggende nett	303 313	175 108	128 205	268 592	148 851	119 741
Eiendomskaft nett	10 843	2 482	8 361	10 758	2 490	8 268
FoU	977	147	830	1 093	195	898
Eiendomskaft	2 477		2 477			
Tillegg for årets investeringer	9 485	-2 332	11 817	11 109	-7 080	18 189
USLA	877		877			
Ordinær kile	-23 935	-1 260	-22 675	-24 398	-2 348	-22 050
<b>Tillatt inntekt</b>	<b>689 114</b>	<b>274 843</b>	<b>424 271</b>	<b>682 445</b>	<b>250 848</b>	<b>431 597</b>
Faktisk inntekt fra nettvirksomheten	673 317	281 026	392 291	680 529	260 330	420 199
<b>Årets merinntekt</b>	<b>-6 183</b>	<b>-6 183</b>		<b>-9 482</b>	<b>-9 482</b>	
<b>Årets mindreinntekt</b>	<b>31 980</b>		<b>31 980</b>	<b>11 398</b>		<b>11 398</b>

ÅRETS BEVEGELSE I (MER)/- MINDREINNTJEKTEN ER:	2020			2019		
	SUM	RN	DN	SUM	RN	DN
(Tall i 1000 kr)						
Akkumulert (mer)/mindreinntekt pr. 1.1	-74 363	-2 606	-71 777	-74 875	6 842	-81 717
Tilbakeført (mer)/mindreinntekt	3 882	7 094	-3 212	-56	-5	-51
Årets (mer)/mindreinntekt	25 797	-6 183	31 980	1 916	-9 482	11 398
Renter på akkumulert (mer)/mindreinntekt	-576	14	-590	-1 368	39	-1 407
<b>Akk. (mer)/merinntekt pr. 31.12</b>	<b>-45 281</b>	<b>-1 681</b>	<b>-43 599</b>	<b>-74 384</b>	<b>-2 606</b>	<b>-71 777</b>

**NOTE 23 : Finansielle instrumenter – sikringsbokføring**

Konsernet benytter finansielle instrumenter i forbindelse med sikring av stømpris og valuta innenfor definerede risikorammer fastsat av konsernstyret. Resultatet av sikringskontraktene regnskapsføres i samme periode som sikringsobjektene kommer til fysisk levering. Verdiendring på sikringsinstrumenter innregnes i resultatet under «Energisalg», mens verdiendringer på valuta sikring innregnes i resultatet under «Energikjøp».

RESULTATEFFEKT AV SIKRINGSINSTRUMENTER:	2020			2019		
	(Tall i 1000 kr)	Prissikring	Valutasikring	Prissikring	Valutasikring	
Helgeland Kraft Vannkraft (Energisalg)		39 250	0	-10 594	0	
Helgeland Kraft Strøm (Energikjøp)		-32 795	3 030	19 838	1 031	

**Akkumulert gevinst/tap sikringskontrakter ikke resultatført på balansedagen pr. 31.12.2020:**

LEVERINGSÅR	2021	2022	2023	2024	2025
Helgeland Kraft Vannkraft	-485	-2 087	-4 185	-	-
Helgeland Kraft Strøm	-466	855	517	61	-

**BALANSEFØRT VERDI AV SIKRINGSINSTRUMENTER**

- ANNEN KORTSIKTIG GJELD:

FINANSIELLE KRAFTDERIVATER	HELGELAND KRAFT AS			KONSERN		
	2020	2019	2020	2020	2019	2019
Helgeland Kraft Vannkraft	-	-	-1 426	-	-	1 579
Helgeland Kraft Strøm	-	-	-830	-	-	-2 778
<b>Sum balanseførte derivater</b>	<b>-</b>	<b>-</b>	<b>-2 256</b>	<b>-</b>	<b>-</b>	<b>-1 199</b>



**NOTE 24 : Mellomværende med selskap i samme konsern og tilknyttede selskap**

HELGELAND KRAFT AS (Tall i 1000 kr)	2020	2019
<b>Fordringer</b>		
Lån til foretak i samme konsern	2 308 319	2 347 752
Kundebringer	6 624	7 025
Utbytte/ Konsernbidrag	25 000	76 000
Andre fordringer	453 408	293 448
<b>Sum Fordringer</b>	<b>2 793 352</b>	<b>2 724 225</b>
<b>Gjeld</b>		
Leverandørgjeld	113	206
Annen kortsiktig gjeld	10 064	108 817
<b>Sum Gjeld pr. 31.12</b>	<b>10 177</b>	<b>109 022</b>

**Poster i resultatregnskapet**

Salg andre konsernjenseter	77 317	86 586
Kjøp av andre konsernjenseter	1 846	938
Renteinntekter	68 429	74 532
Konsernbidrag/ Utbytte	25 000	76 000

**TILKNYTTETE SELSKAPER**

HELGELAND KRAFT KONSERN	2020	2019
<b>Fordringer:</b>		
Lån	38 650	25 000
Kundebringer	663	-
<b>Sum Fordringer pr. 31.12</b>	<b>39 313</b>	<b>25 000</b>

**Gjeld:**

Leverandørgjeld	2 075	1 757
Annen kortsiktig gjeld	1 856	1 856
<b>Sum gjeld pr. 31.12</b>	<b>3 931</b>	<b>3 613</b>

**NOTE 25 : Opplysning om antatte reserver – produksjon i året, magasinbeholdning og kapasitet**

PRODUKSJON I ÅRET, MAGASINBEHOLDNING OG KAPASITET:	2020		2019	
	%	GWH	%	GWH
Produksjon i året (netto)		1 311		1 081
Midlere produksjon (10 siste år):		1 159		1 102
Magasinbeholdning 01.01:	70 %	282	61 %	248
Magasinbeholdning 31.12:	65 %	265	70 %	282
Midlere magasinbeholdning (10 siste år):	69 %	280	68 %	277
<b>Total magasin kapasitet pr. 31.12:</b>		<b>406</b>		<b>406</b>

Helgeland Kraft Varmkraft AS har evigvarende konsesjon på fallrettingene til alle kraftverkene.



**NOTE 26 : Betingede utfall og hendelser etter balansedagen**

**Utbyggingsprosjektet Smibelg - Storåvatn:**

Utbyggingsprosjektet er et samarbeid mellom vårt heleide datterselskap Helgeland Kraft Vannkraft AS og SKS Produksjon AS gjennom det felleskontrollerte selskapet SmiSto Kraft AS. Det er uenighet mellom byggherre (SmiSto Kraft AS) og hovedentreprenør (Hæhre) om forståelsen av kontrakten herunder faktiske forhold knyttet til drifvingen av tunnelene og konstruksjoner i prosjektet. Rettsforhandlinger startet høsten 2020 og søksmålet fra Hæhre er på i overkant av 500 mill.kr. Samtidig har SmiSto Kraft reist et motkrav, hovedsakelig i form av døgr-mulkt, på i overkant av 100 mill.kr. Del to av rettsforhandlingene avholdes i uke 9-2021, og dom forventes å foreligge i 2. kvartal 2021. Byggherren har etablert nødvendig sikkerhet for at entreprenøren skal få betalt det som rettmessig følger av kontrakten. For Helgeland Kraft Vannkraft er risikoen knyttet til verdien på aksjeinvesteringen i SmiSto Kraft AS.

**Rettsvister med entreprenør NCC:**

Vårt heleide datterselskap Helgeland Kraft Vannkraft AS er involvert i to rettsvister med NCC. NCC fremmet i 2019 et krav knyttet til utbyggingen av Tosbotnanleggene. Partene har etter balansedagen inngått forlik i saken og resultat av forliket vil bli aktivert mot Tosbotnanleggene i 2021. Videre sendte NCC i 2020 stevning til inngrepen med et krav knyttet til anleggsprosjektet ved dam Hundålvatn i Hundåla. Kravet beløp seg til om lag 10 millioner kroner eks. mva. Dom i inngrepen falt etter balansedagen. Helgeland Kraft Vannkraft AS ble dømt til å betale 5,2 MNOK til NCC, men har anket saken på grunn av uenighet om rettsanvendelse og prinsipielle forhold. Kostnadene er ikke tatt hensyn til i aktiverte kostnader på prosjektet ved balansedagen.

**Hendelser etter balansedagen - Koronapandemien fra mars 2020**

Koronapandemien har blitt langvarig og vi opplever ved avleggelsen av årsregnskapet at vi er inne i en tredje bølge med mutert virus og raske smittespredning i flere deler av landet. Finansmarkedene ser likevel langt bedre ut i år enn på samme tidspunkt i for våre plasseringer i finansielle instrumenter vurderes ikke å være særlig påvirket av pandemien ved avleggelsen av årsregnskapet.

Mikrobildet ser imidlertid litt annerledes ut og usikkerheten har økt betydelig i løpet av mars 2021 knyttet til konsekvenser for næringsliv og dermed også kundeordringer. I vår portefølje er det varehandel, restaurant, hotell/overnatting og kultur/fritids/arrangement som utgjør den største risikoen. Disse næringene utgjør ca 7 % av vårt bedriftsvolum. I den grad permitteringer øker betydelig i vår region kan også risiko for tap på kundeordringer i husholdningssegmentet øke. Statens tilskapspakker bidrar til å ta ned risikoen en del, samt at vi har muligheten til å inngå ulike betalingsordninger med kunder dersom det blir aktuelt. Risikoen for tap vil være avhengig av hvor lang tid situasjonen vedvarer før samfunnet kommer tilbake i normalt gjenge igjen. Eventuelt økt omfang av tap på kundeordringer for Helgeland Kraft Strøm og Linea, som har disse eksponeringene, vurderes å være innenfor selskapens bæreevne.

Risiko knyttet til stengning av utsalgssteder og anlegg knytter seg i all hovedsak til tilgang til varer og tjenester, samt tap på kundeordringer. Overfor våre kunder er det foreløpig ikke aktuelt å stenge noen anlegg som følge av manglende betaling. Konsernet har hittil ikke opplevd at leverandørers stenging av virksomhetene har hatt vesentlig innvirkning på konsernets tilgang til nødvendige varer og tjenester som er kritiske for å opprettholde forsvartlig drift.





Helgeland Kraft tar  
samfunnsansvar, og  
bærekraft skal integreres  
i alle kjerneprosesser



## BÆREKRAFT OG SAMFUNNSANSVAR – HOVEDTALL

### OPPETID I DISTRIBUSJONSNETTET:

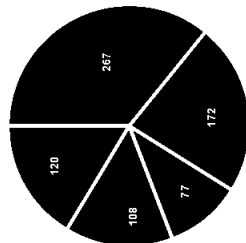
- 2020 99,971 %
- 2019 99,965 %
- 2018 99,977 %
- 2017 99,955 %
- 2016 99,963 %

### OPPETID ALLE KUNDER:

- 2020 99,994 %
- 2019 99,993 %
- 2018 99,996 %
- 2017 99,990 %
- 2016 99,993 %

### FORDELING AV VERDIER I 2020

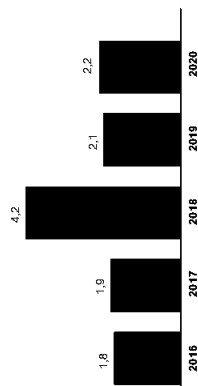
(tall i mill. kr.)



- Netto fordelt selskap
- Netto fordelt det offentlige
- Netto fordelt ansatte
- Netto fordelt eiere
- Netto fordelt långivere

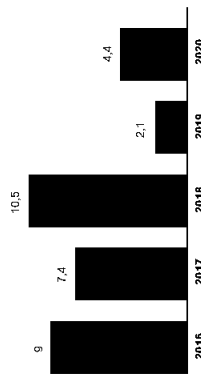
### SKADER MED FRÅVER

■ Skader med fravær pr. mill. arbeidstimer (det norske konsernet):



### SKADER MED OG UTEN FRÅVER

■ Skader med og uten fravær pr. mill. arbeidstimer (det norske konsernet):



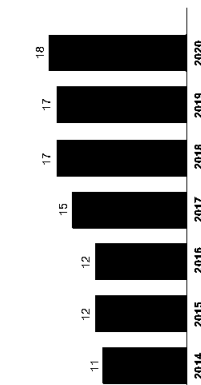
### ENERGIPRODUKSJON VANNKRAFT

■ Årlig middelprod. GWh



### ANTALL VANNKRAFTVERK

■ Antall Kraftverk



Helgeland Kraft driver til sammen 20 vannkraftverk over hele Helgeland. Av disse inngår 18 kraftverk i konsernets energiproduksjon, hvorav Kolsvik Kraftverk er medregnet med 50 %. De øvrige er kraftverk som Helgeland Kraft Vannkraft har avtale om operatørskap for.



## BÆREKRAFT OG SAMFUNNSANSVAR I HELGELAND KRAFT

Fornybar energi er en viktig del av løsningen på den globale klimakrisen, og elektrifisert produksert på fornybare energikilder spiller en sentral rolle i et bærekraftig samfunn. Helgeland Kraft er et konsern som har som hovedoppgave å produsere og levere ren energi til samfunnet. Vår kjernevirksomhet vil derfor i seg selv i stor grad være bærekraftig. Hvordan vi utøver vår kjerneaktivitet har stor betydning for samfunnet i et bærekraftig perspektiv, og dette har derfor stor oppmerksomhet i vår virksomhet.

Globale bærekraftfordringer krever felles innsats fra næringsliv og myndigheter. Helgeland Kraft har derfor satt FNs 17 bærekraftsmål på agendaen, og har startet arbeidet med å innlemme hensynet til disse tydelig i vår virksomhetsstyring. Helgeland Kraft har plukket ut seks av de 17 bærekraftmålene som de områdene vi vil fokusere særskilt på og som ligger til grunn i arbeidet med våre mål for bærekraft og samfunnsansvar:

- Mål 7: Ren energi for alle
- Mål 8: Anstendig arbeid og økonomisk vekst
- Mål 9: Innovasjon og infrastruktur
- Mål 11: Bærekraftige byer og samfunn
- Mål 12: Ansvarlig forbruk og produksjon
- Mål 13: Stoppe klimaendringene

Helgeland Kraft har utarbeidet «Policy for bærekraft og samfunnsansvar» som styrende dokument for hele konsernet. Policyen fastsetter prinsipper for hvordan vi skal ta hensyn til miljø og klima, sosiale forhold, og utøve virksomhetsstyring i alle våre aktiviteter for å understøtte vår langsiktige verdiskaping.

Policyen beskriver hvordan Helgeland Kraft skal bidra til å sikre bærekraftige samfunn og skape verdier på en bærekraftig måte. Den stiller videre krav til at Helgeland Kraft skal ta samfunnsansvar og at bærekraft skal integreres i alle kjerneprosesser. Med bærekraftig menes dagens behov uten å ødelegge mulighetene for at kommende generasjoner skal få dekket sine behov. Med samfunnsansvar menes hvilket ansvar selskapet forventes å påta seg for mennesker, samfunn og miljø som påvirkes av virksomheten, dvs. hensyn ut over det som er pålagt ved lov.

Virksomhetsområdene har ansvar for å sikre etterlevelse av policy for bærekraft og samfunnsansvar i praksis, og sørge for at prinsipper, mål og tiltak er kjent i hele organisasjonen og blir systematisk fulgt opp.



7

Ren energi for alle



9

Innovasjon og infrastruktur



8

Anstendig arbeid og økonomisk vekst



11

Bærekraftige byer og samfunn



12

Ansvarlig forbruk og produksjon



13

Stoppe klimaendringene





HELGELAND KRAFT : ÅRSRAPPORT 2020

Helgelandsbrua mellom  
Lerfjord- og Alstahaug kommune

54



## SAMFUNNS- OG VERDISKAPINGSREGNSKAP

	2020	2019
<b>HELGELAND KRAFT KONSERN</b>		
(Eiøsep i NOK 1.000)		
Driftsinntekter	1 225 212	1 869 529
Vareforbruk / driftskostnader	-740 286	-1 216 669
<b>Brutto verdiskaping</b>	<b>484 926</b>	<b>652 860</b>
Kapitaltilt (øv- og nedskrivninger)	-150 470	-136 947
<b>Netto verdiskaping</b>	<b>635 396</b>	<b>789 807</b>
Netto finansposter eksklusive renter *	109 711	94 085
<b>Verdier til fordeling</b>	<b>745 107</b>	<b>823 892</b>
<b>FORDELING AV VERDIER:</b>		
<b>Ansatte:</b>		
Brutto lønn og sosiale kostnader	231 971	159 480
Skatt fra de ansatte	-49 581	-47 852
Arbeidsgjæveravgift	-10 516	-11 022
<b>Netto fordelt ansatte</b>	<b>171 874</b>	<b>100 606</b>
<b>Långivere:</b>		
Renter m.v. til långivere	77 352	78 454
Netto fordelt til långivere	77 352	78 454
<b>Det offentlige:</b>		
Alminnelig skatt	21 867	78 461
Eiendomsrett og konsesjonsavgift	34 833	34 336
Grunnrenteskatt	-8 639	9 303
Skatt fra ansatte	49 581	47 852
Arbeidsgjæveravgift	10 516	11 022
<b>Netto fordelt til det offentlige</b>	<b>108 157</b>	<b>180 974</b>
<b>Eiere morselskap:</b>		
Avsatt til utdeling fra selskapet (utbytte)	118 051	75 096
Renter på ansvarlig lån	2 324	3 985
Netto fordelt til eiere	120 374	79 081
<b>Konsernet:</b>		
Tilbakeholdte verdier	267 350	384 777
Netto fordelt selskapet	267 350	384 777

Samfunnsregnskapet viser årets verdiskaping i konsernet og hvordan denne er fordelt på interessentgruppene ansatte, långivere, det offentlige, eiere og selskapet selv.



**TAKK FOR OPPMERKSOMHETEN**



Building a better  
working world

Statsautoriserte revisorer  
Ernst & Young AS

Strandgata 30-32, NO-8656 Mosjøen

Foretaksregisteret: NO 976 389 387 MVA  
Tlf: +47 24 00 24 00

Fax:

www.ey.no

Medlemmer av Den norske revisorforening

## UAVHENGIG REVISORS BERETNING

Til generalforsamlingen i Helgeland Kraft AS

### Uttalelse om revisjonen av årsregnskapet

#### Konklusjon

Vi har revidert årsregnskapet for Helgeland Kraft AS som består av selskapsregnskap og konsernregnskap. Selskapsregnskapet og konsernregnskapet består av balanse per 31. desember 2020, resultatregnskap og kontantstrømoppstilling for regnskapsåret avsluttet per denne datoen, og en beskrivelse av vesentlige anvendte regnskapsprinsipper og andre noteopplysninger.

Etter vår mening er årsregnskapet avgitt i samsvar med lov og forskrifter og gir et rettviseende bilde av selskapets og konsernets finansielle stilling per 31. desember 2020, og av deres resultater og kontantstrømmer for regnskapsåret avsluttet per denne datoen i samsvar med regnskapslovens regler og god regnskapsskikk i Norge.

#### Grunnlag for konklusjonen

Vi har gjennomført revisjonen i samsvar med lov, forskrift og god revisjonsskikk i Norge, herunder de internasjonale revisjonsstandardene (ISA-ene). Våre oppgaver og plikter i henhold til disse standardene er beskrevet i avsnittet *Revisors oppgaver og plikter ved revisjonen av årsregnskapet*. Vi er uavhengige av selskapet og konsernet i samsvar med de relevante etiske kravene i Norge knyttet til revisjon slik det kreves i lov og forskrift. Vi har også overholdt våre øvrige etiske forpliktelser i samsvar med disse kravene. Etter vår oppfatning er innhentet revisjonsbevis tilstrekkelig og hensiktsmessig som grunnlag for vår konklusjon.

#### Øvrig informasjon

Øvrig informasjon omfatter informasjon i selskapets årsrapport bortsett fra årsregnskapet og den tilhørende revisjonsberetningen. Styret og konsernsjef (ledelsen) er ansvarlig for den øvrige informasjonen. Vår uttalelse om revisjonen av årsregnskapet dekker ikke den øvrige informasjonen, og vi attesterer ikke den øvrige informasjonen.

I forbindelse med revisjonen av årsregnskapet er det vår oppgave å lese den øvrige informasjonen med det formål å vurdere hvorvidt det foreligger vesentlig inkonsistens mellom den øvrige informasjonen og årsregnskapet eller kunnskap vi har opparbeidet oss under revisjonen, eller hvorvidt den tilsynelatende inneholder vesentlig feilinformasjon. Dersom vi konkluderer med at den øvrige informasjonen inneholder vesentlig feilinformasjon, er vi pålagt å rapportere det. Vi har ingenting å rapportere i så henseende.

#### Ledelsens ansvar for årsregnskapet

Ledelsen er ansvarlig for å utarbeide årsregnskapet i samsvar med lov og forskrifter, herunder for at det gir et rettviseende bilde i samsvar med regnskapslovens regler og god regnskapsskikk i Norge. Ledelsen er også ansvarlig for slik intern kontroll som den finner nødvendig for å kunne utarbeide et årsregnskap som ikke inneholder vesentlig feilinformasjon, verken som følge av misligheter eller feil.

Ved utarbeidelsen av årsregnskapet må ledelsen ta standpunkt til selskapets evne til fortsatt drift og opplyse om forhold av betydning for fortsatt drift. Forutsetningen om fortsatt drift skal legges til grunn for årsregnskapet med mindre ledelsen enten har til hensikt å avvikle selskapet eller legge ned virksomheten, eller ikke har noe annet realistisk alternativ.



Building a better  
working world

## Revisors oppgaver og plikter ved revisjonen av årsregnskapet

Vårt mål er å oppnå betryggende sikkerhet for at årsregnskapet som helhet ikke inneholder vesentlig feilinformasjon, verken som følge av misligheter eller feil, og å avgi en revisjonsberetning som inneholder vår konklusjon. Betryggende sikkerhet er en høy grad av sikkerhet, men ingen garanti for at en revisjon utført i samsvar med lov, forskrift og god revisjonsskikk i Norge, herunder ISA-ene, alltid vil avdekke vesentlig feilinformasjon. Feilinformasjon kan skyldes misligheter eller feil og er å anse som vesentlig dersom den enkeltvis eller samlet med rimelighet kan forventes å påvirke de økonomiske beslutningene som brukerne foretar på grunnlag av årsregnskapet.

Som del av en revisjon i samsvar med lov, forskrift og god revisjonsskikk i Norge, herunder ISA-ene, utøver vi profesjonelt skjønn og utviser profesjonell skepsis gjennom hele revisjonen. I tillegg

- ▶ identifiserer og anslår vi risikoen for vesentlig feilinformasjon i årsregnskapet, enten det skyldes misligheter eller feil. Vi utformer og gjennomfører revisjonshandlinger for å håndtere slike risikoer, og innhenter revisjonsbevis som er tilstrekkelig og hensiktsmessig som grunnlag for vår konklusjon. Risikoen for at vesentlig feilinformasjon som følge av misligheter ikke blir avdekket, er høyere enn for feilinformasjon som skyldes feil, siden misligheter kan innebære samarbeid, forfalskning, bevisste utelatelser, uriktige fremstillinger eller overstyring av intern kontroll;
- ▶ opparbeider vi oss en forståelse av den interne kontrollen som er relevant for revisjonen, for å utforme revisjonshandlinger som er hensiktsmessige etter omstendighetene, men ikke for å gi uttrykk for en mening om effektiviteten av selskapets interne kontroll;
- ▶ vurderer vi om de anvendte regnskapsprinsippene er hensiktsmessige og om regnskapsestimaterne og tilhørende noteopplysninger utarbeidet av ledelsen er rimelige;
- ▶ konkluderer vi på om ledelsens bruk av fortsatt drift-forutsetningen er hensiktsmessig, og, basert på innhentede revisjonsbevis, hvorvidt det foreligger vesentlig usikkerhet knyttet til hendelser eller forhold som kan skape betydelig tvil om selskapets evne til fortsatt drift. Dersom vi konkluderer med at det foreligger vesentlig usikkerhet, kreves det at vi i revisjonsberetningen henleder oppmerksomheten på tilleggsopplysningene i årsregnskapet. Hvis slike tilleggsopplysninger ikke er tilstrekkelige, må vi modifisere vår konklusjon. Våre konklusjoner er basert på revisjonsbevis innhentet frem til datoen for revisjonsberetningen. Etterfølgende hendelser eller forhold kan imidlertid medføre at selskapets evne til fortsatt drift ikke lenger er til stede;
- ▶ vurderer vi den samlede presentasjonen, strukturen og innholdet i årsregnskapet, inkludert tilleggsopplysningene, og hvorvidt årsregnskapet gir uttrykk for de underliggende transaksjonene og hendelsene på en måte som gir et rettviseende bilde;
- ▶ innhenter vi tilstrekkelig og hensiktsmessig revisjonsbevis vedrørende den finansielle informasjonen til enhetene eller forretningsområdene i konsernet for å kunne gi uttrykk for en mening om konsernregnskapet. Vi er ansvarlige for å fastsette strategien for, samt å følge opp og gjennomføre konsernrevisjonen, og vi har et udelte ansvar for konklusjonen på revisjonen av konsernregnskapet.

Vi kommuniserer med styret blant annet om det planlagte omfanget av revisjonen, tidspunktet for vårt revisjonsarbeid og eventuelle vesentlige funn i vår revisjon, herunder vesentlige svakheter i den interne kontrollen som vi avdekker gjennom vårt arbeid.

## Uttalelse om øvrige lovmessige krav

### Konklusjon om årsberetningen

Basert på vår revisjon av årsregnskapet som beskrevet ovenfor, mener vi at opplysningene i årsberetningen om årsregnskapet, forutsetningen om fortsatt drift og forslaget til disponering av resultatet er konsistente med årsregnskapet og i samsvar med lov og forskrifter.



## Konklusjon om registrering og dokumentasjon

Basert på vår revisjon av årsregnskapet som beskrevet ovenfor, og kontrollhandlinger vi har funnet nødvendige i henhold til internasjonal standard for attestasjonsoppdrag (ISAE) 3000 «Attestasjonsoppdrag som ikke er revisjon eller forenklet revisorkontroll av historisk finansiell informasjon», mener vi at ledelsen har oppfylt sin plikt til å sørge for ordentlig og oversiktlig registrering og dokumentasjon av selskapets regnskapsopplysninger i samsvar med lov og god bokføringsskikk i Norge.

Mosjøen, 12. april 2021  
ERNST & YOUNG AS

*Revisjonsberetningen er signert elektronisk*

Arve Willumsen  
statsautorisert revisor

Penneo Dokumentnøkkel: GAKIM-OWS0A-NCTHG-GZ847-3K2CU-D2KK1



# PENNEO

Signaturene i dette dokumentet er juridisk bindende. Dokument signert med "Penneo"™ - sikker digital signatur.  
De signerende parter sin identitet er registrert, og er listet nedenfor.

"Med min signatur bekrefter jeg alle datoer og innholdet i dette dokument."

## Arve Willumsen

Statsautorisert revisor

På vegne av: Ernst & Young AS

Serienummer: 9578-5998-4-1452881

IP: 178.74.xxx.xxx

2021-04-12 06:55:42Z



Penneo Dokumentnøkkel: GAKIM-OWNS0A-NCTHG-GZ847-3K2CU-D2KK1

Dokumentet er signert digitalt, med **Penneo.com**. Alle digitale signatur-data i dokumentet er sikret og validert av den datamaskin-utregnede hash-verdien av det opprinnelige dokument. Dokumentet er låst og tids-stemplet med et sertifikat fra en betrodd tredjepart. All kryptografisk bevis er integrert i denne PDF, for fremtidig validering (hvis nødvendig).

### Hvordan bekrefter at dette dokumentet er originalen?

Dokumentet er beskyttet av ett Adobe CDS sertifikat. Når du åpner dokumentet i

Adobe Reader, skal du kunne se at dokumentet er sertifisert av **Penneo e-signature service <penneo@penneo.com>**. Dette garanterer at innholdet i dokumentet ikke har blitt endret.

Det er lett å kontrollere de kryptografiske beviser som er lokalisert inne i dokumentet, med Penneo validator - <https://penneo.com/validate>