



ÅRSREGNSKAPET FOR REGNSKAPSÅRET 2022 - GENERELL INFORMASJON

Enheten

Organisasjonsnummer: 912 994 481
Organisasjonsform: Aksjeselskap
Foretaksnavn: TROMSØ PARKERING AS
Forretningsadresse: Vestregata 23
9008 TROMSØ

Regnskapsår

Årsregnskapets periode: 01.01.2022 - 31.12.2022

Konsern

Mørselskap i konsern: Ja
Konsernregnskap lagt ved: Ja

Regnskapsregler

Regler for små foretak benyttet: Nei
Benyttet ved utarbeidelsen av årsregnskapet til selskapet: Regnskapslovens alminnelige regler
Benyttet ved utarbeidelsen av årsregnskapet til konsernet: Regnskapslovens alminnelige regler

Årsregnskapet fastsatt av kompetent organ

Bekreftet av representant for selskapet: Anita.johansen@tromsø.kommune.no
Dato for fastsettelse av årsregnskapet: 22.06.2023

Grunnlag for avgivelse

År 2022: Årsregnskapet er elektronisk innlevert
År 2021: Tall er hentet fra elektronisk innlevert årsregnskap fra 2022

Det er ikke krav til at årsregnskapet m.v. som sendes til Regnskapsregisteret er undertegnet. Kontrollen på at dette er utført ligger hos revisor/enhetens øverste organ. Sikkerheten ivaretas ved at innsender har rolle/rettighet for innsending av årsregnskapet via Altinn, og ved at det bekreftes at årsregnskapet er fastsatt av kompetent organ.

Brønnøysundregistrene, 18.08.2024



Resultatregnskap

Beløp i: NOK	Note	2022	2021
RESULTATREGNSKAP			
Inntekter			
Salgsinntekt	1,2	65 876 138	58 817 100
Annen driftsinntekt			431 783
Sum inntekter		65 876 138	59 248 883
Kostnader			
Lønnskostnad	3	14 917 537	14 715 315
Avskrivning på varige driftsmidler og immaterielle eiendeler	4	5 102 453	4 640 068
Annen driftskostnad	3	26 779 957	24 060 128
Sum kostnader		46 799 947	43 415 511
Driftsresultat		19 076 191	15 833 372
Finansinntekter og finanskostnader			
Annen renteinntekt		445 456	136 042
Annen finansinntekt		1 096 994	759 921
Verdiøkning andre finansielle instrumenter vurdert til virkelig verdi			2 269 982
Sum finansinntekter		1 542 450	3 165 945
Verdireduksjon andre finansielle instrumenter vurdert til virkelig verdi	14	3 103 941	
Nedskrivning av finansielle eiendeler		6 877	1 899
Annen finanskostnad		364	
Sum finanskostnader		3 111 182	1 899
Netto finans		-1 568 732	3 164 046
Ordinært resultat før skattekostnad		17 507 459	18 997 418
Skattekostnad på ordinært resultat	9	4 341 091	3 586 850
Ordinært resultat etter skattekostnad		13 166 368	15 410 568
Årsresultat		13 166 368	15 410 568
Overføringer og disponeringer			



Resultatregnskap

Beløp i: NOK	Note	2022	2021
Ordinært utbytte		10 703 000	20 000 000
Overføringer til/fra annen egenkapital		2 463 368	-4 589 432
Sum overføringer og disponeringer		13 166 368	15 410 568



Balanse

Beløp i: NOK	Note	2022	2021
BALANSE - EIENDELER			
Anleggsmidler			
Immaterielle eiendeler			
Varige driftsmidler			
Tomter, bygninger og annen fast eiendom	4	61 211 606	60 046 728
Driftsløsøre, inventar, verktøy, kontormaskiner og lignende	4	5 488 132	6 564 048
Sum varige driftsmidler		66 699 738	66 610 776
Finansielle anleggsmidler			
Investering i datterselskap	5	45 000	45 000
Pensjonsmidler	12	10 013 441	8 508 253
Andre fordringer		101 400	23 889
Sum finansielle anleggsmidler		10 159 841	8 577 142
Sum anleggsmidler		76 859 579	75 187 918
Omløpsmidler			
Varer			
Fordringer			
Kundefordringer		4 417 865	2 735 727
Andre fordringer		2 492 285	1 845 609
Sum fordringer		6 910 150	4 581 336
Investeringer			
Markedsbaserte verdipapirer	14	34 927 524	38 366 818
Sum investeringer		34 927 524	38 366 818
Bankinnskudd, kontanter og lignende			
Bankinnskudd, kontanter og lignende	11	25 129 801	27 552 207
Sum bankinnskudd, kontanter og lignende		25 129 801	27 552 207
Sum omløpsmidler		66 967 475	70 500 361
SUM EIENDELER		143 827 054	145 688 279



Balanse

Beløp i: NOK	Note	2022	2021
BALANSE - EGENKAPITAL OG GJELD			
Egenkapital			
Innskutt egenkapital			
Selskapskapital	7,8	5 000 000	5 000 000
Overkurs	8	62 011 160	62 011 160
Sum innskutt egenkapital		67 011 160	67 011 160
Opptjent egenkapital			
Annen egenkapital	8	40 253 953	37 790 585
Sum opptjent egenkapital		40 253 953	37 790 585
Sum egenkapital		107 265 113	104 801 745
Gjeld			
Langsiktig gjeld			
Utsatt skatt	9	1 315 117	1 283 680
Sum avsetninger for forpliktelser		1 315 117	1 283 680
Annen langsiktig gjeld			
Sum langsiktig gjeld		1 315 117	1 283 680
Kortsiktig gjeld			
Leverandørgjeld		6 528 522	3 559 152
Betalbar skatt	9	4 309 654	3 202 356
Skyldige offentlige avgifter		3 629 155	3 185 688
Utbytte	8	10 703 000	20 000 000
Annen kortsiktig gjeld	10	10 076 492	9 665 658
Sum kortsiktig gjeld		35 246 823	39 612 854
Sum gjeld		36 561 940	40 896 534
SUM EGENKAPITAL OG GJELD		143 827 053	145 698 279



Konsernets resultatregnskap

Beløp i: NOK	Note	2022	2021
RESULTATREGNSKAP			
Inntekter			
Salgsinntekt	1,2	71 137 248	62 312 317
Annen driftsinntekt			431 783
Sum inntekter		71 137 248	62 744 100
Kostnader			
Lønnskostnad	3	15 051 063	14 851 271
Avskrivning på varige driftsmidler og immaterielle eiendeler	4	5 102 453	4 640 068
Annen driftskostnad	3	31 383 411	27 408 946
Sum kostnader		51 536 927	46 900 285
Driftsresultat		19 600 321	15 843 815
Finansinntekter og finanskostnader			
Annen renteinntekt		557 539	160 141
Annen finansinntekt		700 499	824 235
Verdiøkning andre finansielle instrumenter vurdert til virkelig verdi			2 269 982
Sum finansinntekter		1 258 038	3 254 358
Verdireduksjon andre finansielle instrumenter vurdert til virkelig verdi	14	3 103 941	
Annen rentekostnad		6 914	2 172
Annen finanskostnad		364	
Sum finanskostnader		3 111 219	2 172
Netto finans		-1 853 181	3 252 186
Ordinært resultat før skattekostnad		17 747 140	19 096 001
Skattekostnad på ordinært resultat	9	4 580 772	3 685 434
Ordinært resultat etter skattekostnad		13 166 368	15 410 567
Årsresultat		13 166 368	15 410 567



Konsernets balanse

Beløp i: NOK	Note	2022	2021
BALANSE - EIENDELER			
Anleggsmidler			
Immaterielle eiendeler			
Varige driftsmidler			
Tomter, bygninger og annen fast eiendom	4	61 211 606	60 046 728
Driftsløsøre, inventar, verktøy, kontormaskiner og lignende	4	5 488 132	6 564 048
Sum varige driftsmidler		66 699 738	66 610 776
Finansielle anleggsmidler			
Pensjonsmidler	12	10 013 441	8 508 253
Andre fordringer	6	101 400	23 889
Sum finansielle anleggsmidler		10 114 841	8 532 142
Sum anleggsmidler		76 814 579	75 142 918
Omløpsmidler			
Varer			
Fordringer			
Kundefordringer		4 643 151	3 816 779
Andre fordringer	10	1 658 120	1 764 769
Sum fordringer		6 301 271	5 581 548
Investeringer			
Markedsbaserte verdipapirer	14	34 927 524	38 366 818
Sum investeringer		34 927 524	38 366 818
Bankinnskudd, kontanter og lignende			
Bankinnskudd, kontanter og lignende	11	30 003 213	29 735 081
Sum bankinnskudd, kontanter og lignende		30 003 213	29 735 081
Sum omløpsmidler		71 232 008	73 683 447
SUM EIENDELER		148 046 587	148 826 365



Konsernets balanse

Beløp i: NOK	Note	2022	2021
BALANSE - EGENKAPITAL OG GJELD			
Egenkapital			
Innskutt egenkapital			
Selskapskapital	7,8	5 000 000	5 000 000
Overkurs	8	62 011 160	62 011 160
Sum innskutt egenkapital		67 011 160	67 011 160
Opptjent egenkapital			
Annen egenkapital	8	41 321 217	38 857 849
Sum opptjent egenkapital		41 321 217	38 857 849
Sum egenkapital		108 332 377	105 869 009
Gjeld			
Langsiktig gjeld			
Utsatt skatt	9	1 260 117	1 239 680
Sum avsetninger for forpliktelser		1 260 117	1 239 680
Annen langsiktig gjeld			
Sum langsiktig gjeld		1 260 117	1 239 680
Kortsiktig gjeld			
Leverandørgjeld		6 587 931	3 570 162
Betalbar skatt	9	4 560 335	3 317 160
Skyldige offentlige avgifter		3 677 661	3 202 383
Utbytte	8	10 703 000	20 000 000
Annen kortsiktig gjeld	10	12 925 166	11 627 971
Sum kortsiktig gjeld		38 454 093	41 717 676
Sum gjeld		39 714 210	42 957 356
SUM EGENKAPITAL OG GJELD		148 046 587	148 826 365



KPMG AS
Sjøgata 8
N-9008 Tromsø

Telephone +47 45 40 40 63
Internet www.kpmg.no
Enterprise 935 174 627 MVA

Til generalforsamlingen i Tromsø Parkering AS

Uavhengig revisors beretning

Konklusjon

Vi har revidert årsregnskapet for Tromsø Parkering AS, som består av:

- selskapsregnskapet, som består av balanse per 31. desember 2022, resultatregnskap og kontantstrømoppstilling for regnskapsåret avsluttet per denne datoen og noter til årsregnskapet, herunder et sammendrag av viktige regnskapsprinsipper, og
- konsernregnskapet, som består av balanse per 31. desember 2022, resultatregnskap og kontantstrømoppstilling for regnskapsåret avsluttet per denne datoen og noter til årsregnskapet, herunder et sammendrag av viktige regnskapsprinsipper.

Etter vår mening

- oppfyller årsregnskapet gjeldende lovkrav,
- gir selskapsregnskapet et rettviseende bilde av selskapets finansielle stilling per 31. desember 2022 og av dets resultater og kontantstrømmer for regnskapsåret avsluttet per denne datoen i samsvar med regnskapslovens regler og god regnskapsskikk i Norge, og
- gir konsernregnskapet et rettviseende bilde av konsernets finansielle stilling per 31. desember 2022 og av dets resultater og kontantstrømmer for regnskapsåret avsluttet per denne datoen i samsvar med regnskapslovens regler og god regnskapsskikk i Norge.

Grunnlag for konklusjonen

Vi har gjennomført revisjonen i samsvar med International Standards on Auditing (ISA-ene). Våre oppgaver og plikter i henhold til disse standardene er beskrevet nedenfor under *Revisors oppgaver og plikter ved revisjonen av årsregnskapet*. Vi er uavhengige av selskapet og konsernet i samsvar med kravene i relevante lover og forskrifter i Norge og International Code of Ethics for Professional Accountants (inkludert internasjonale uavhengighetsstandarder) utstedt av International Ethics Standards Board for Accountants (IESBA-reglene), og vi har overholdt våre øvrige etiske forpliktelser i samsvar med disse kravene. Innhentet revisjonsbevis er etter vår vurdering tilstrekkelig og hensiktsmessig som grunnlag for vår konklusjon.

Øvrig informasjon

Styret og daglig leder (ledelsen) er ansvarlige for informasjonen i årsberetningen. Øvrig informasjon omfatter informasjon i årsrapporten bortsett fra årsregnskapet og den tilhørende revisjonsberetningen. Vår konklusjon om årsregnskapet ovenfor dekker ikke informasjonen i årsberetningen.

I forbindelse med revisjonen av årsregnskapet er det vår oppgave å lese årsberetningen. Formålet er å vurdere hvorvidt det foreligger vesentlig inkonsistens mellom årsberetningen og årsregnskapet og den kunnskap vi har opparbeidet oss under revisjonen av årsregnskapet, eller hvorvidt informasjon i årsberetningen ellers fremstår som vesentlig feil. Vi har plikt til å rapportere dersom årsberetningen fremstår som vesentlig feil. Vi har ingenting å rapportere i så henseende.

Basert på kunnskapen vi har opparbeidet oss i revisjonen, mener vi at årsberetningen

© KPMG AS, a Norwegian limited liability company and a member firm of the KPMG global organization of independent member firms affiliated with KPMG International Limited, a private English company limited by guarantee. All rights reserved.

Statsautoriserte revisorer - medlemmer av Den norske Revisorforening

Offices in:

Oslo	Elverum	Mo i Rana	Tromsø
Alla	Finnsnes	Moide	Trondheim
Arendal	Hamar	Søndefjord	Tynset
Bergen	Haugesund	Slavanger	Usteinvik
Bodo	Knaresund	Stord	Ålesund
Drømmen	Kristiansand	Straume	



- er konsistent med årsregnskapet og
- inneholder de opplysninger som skal gis i henhold til gjeldende lovkrav.

Ledelsens ansvar for årsregnskapet

Ledelsen er ansvarlig for å utarbeide årsregnskapet og for at det gir et rettviseende bilde i samsvar med regnskapslovens regler og god regnskapsskikk i Norge. Ledelsen er også ansvarlig for slik intern kontroll som den finner nødvendig for å kunne utarbeide et årsregnskap som ikke inneholder vesentlig feilinformasjon, verken som følge av misligheter eller utilsiktede feil.

Ved utarbeidelsen av årsregnskapet er ledelsen ansvarlig for å ta standpunkt til selskapets og konsernets evne til fortsatt drift, og opplyse om forhold av betydning for fortsatt drift. Forutsetningen om fortsatt drift skal legges til grunn for årsregnskapet så lenge det ikke er sannsynlig at virksomheten vil bli avvirket.

Revisors oppgaver og plikter ved revisjonen av årsregnskapet

Vårt mål er å oppnå betryggende sikkerhet for at årsregnskapet som helhet ikke inneholder vesentlig feilinformasjon, verken som følge av misligheter eller utilsiktede feil, og å avgi en revisjonsberetning som inneholder vår konklusjon. Betryggende sikkerhet er en høy grad av sikkerhet, men ingen garanti for at en revisjon utført i samsvar med ISA-ene, alltid vil avdekke vesentlig feilinformasjon. Feilinformasjon kan oppstå som følge av misligheter eller utilsiktede feil. Feilinformasjon er å anse som vesentlig dersom den enkeltvis eller samlet med rimelighet kan forventes å påvirke de økonomiske beslutningene som brukerne foretar på grunnlag av årsregnskapet.

Som del av en revisjon i samsvar med ISA-ene, utøver vi profesjonelt skjønn og utviser profesjonell skepsis gjennom hele revisjonen. I tillegg:

- identifiserer og vurderer vi risikoen for vesentlig feilinformasjon i regnskapet, enten det skyldes misligheter eller utilsiktede feil. Vi utformer og gjennomfører revisjonshandlinger for å håndtere slike risikoer, og innhenter revisjonsbevis som er tilstrekkelig og hensiktsmessig som grunnlag for vår konklusjon. Risikoen for at vesentlig feilinformasjon som følge av misligheter ikke blir avdekket, er høyere enn for feilinformasjon som skyldes utilsiktede feil, siden misligheter kan innebære samarbeid, forfalskning, bevisste utelatelser, uriktige fremstillinger eller overstyring av internkontroll.
- opparbeider vi oss en forståelse av intern kontroll som er relevant for revisjonen, for å utforme revisjonshandlinger som er hensiktsmessige etter omstendighetene, men ikke for å gi uttrykk for en mening om effektiviteten av selskapets og konsernets interne kontroll.
- evaluerer vi om de anvendte regnskapsprinsippene er hensiktsmessige og om regnskapsestimatene og tilhørende noteopplysninger utarbeidet av ledelsen er rimelige.
- konkluderer vi på om ledelsens bruk av fortsatt drift-forutsetningen er hensiktsmessig, og basert på innhentede revisjonsbevis, hvorvidt det foreligger vesentlig usikkerhet knyttet til hendelser eller forhold som kan skape tvil av betydning om selskapets og konsernets evne til fortsatt drift. Dersom vi konkluderer med at det eksisterer vesentlig usikkerhet, kreves det at vi i revisjonsberetningen henleder oppmerksomheten på tilleggsopplysningene i årsregnskapet, eller, dersom slike tilleggsopplysninger ikke er tilstrekkelige, at vi modifiserer vår konklusjon. Våre konklusjoner er basert på revisjonsbevis innhentet frem til datoen for revisjonsberetningen. Etterfølgende hendelser eller forhold kan imidlertid medføre at selskapet og konsernet ikke kan fortsette driften.
- evaluerer vi den samlede presentasjonen, strukturen og innholdet i årsregnskapet, inkludert tilleggsopplysningene, og hvorvidt årsregnskapet gir uttrykk for de underliggende transaksjonene og hendelsene på en måte som gir et rettviseende bilde.
- innhenter vi tilstrekkelig og hensiktsmessig revisjonsbevis vedrørende den finansielle informasjonen til enhetene eller forretningsområdene i konsernet for å kunne gi uttrykk for en mening om konsernregnskapet. Vi er ansvarlige for å lede, følge opp og gjennomføre konsernrevisjonen. Vi har eneansvar for vår konklusjon om konsernregnskapet.



Vi kommuniserer med styret blant annet om det planlagte innholdet i og tidspunkt for revisjonsarbeidet og eventuelle vesentlige funn i revisjonen, herunder vesentlige svakheter i intern kontroll som vi avdekker gjennom revisjonen.

Tromsø, 23. mars 2023
KPMG AS

Trond Larssen
Statsautorisert revisor



Års- og konsernregnskap 2022 Tromsø Parkering AS

Resultatregnskap
Balanse
Kontantstrømoppstilling
Noteopplysninger

Org.nr.: 912 994 481



RESULTATREGNSKAP - MOR/KONSERN

TROMSØ PARKERING AS					
2022	Morselskap 2021		Note	Konsern 2022	2021
DRIFTSINNTEKTER OG DRIFTSKOSTNADER					
65 876 138	58 817 100	Salgsinntekt	1, 2	71 137 248	62 312 317
0	431 783	Annen driftsinntekt		0	431 783
65 876 138	59 248 883	Sum driftsinntekter		71 137 248	62 744 100
14 917 537	14 715 315	Lønnskostnad	3	15 051 063	14 851 271
5 102 453	4 640 068	Avskrivning av driftsmidler	4	5 102 453	4 640 068
26 779 957	24 060 128	Annen driftskostnad	3	31 383 411	27 408 946
46 799 946	43 415 512	Sum driftskostnader		51 536 927	46 900 284
19 076 191	15 833 371	Driftsresultat		19 600 321	15 843 816
FINANSINNTEKTER OG FINANSKOSTNADER					
445 456	136 042	Annen renteinntekt		557 539	160 141
1 096 994	759 921	Annen finansinntekt		700 499	824 235
0	2 269 982	Verdiøkning markedsbaserte omløpsmidler		0	2 269 982
3 103 941	0	Verdireduksjon markedsbaserte omløpsmidler	14	3 103 941	0
6 877	1 899	Annen rentekostnad		6 914	2 172
364	0	Annen finanskostnad		364	0
-1 568 732	3 164 047	Resultat av finansposter		-1 853 181	3 252 186
17 507 459	18 997 418	Ordinært resultat før skattekostnad		17 747 140	19 096 002
4 341 091	3 586 850	Skattekostnad på ordinært resultat	9	4 580 772	3 685 434
13 166 368	15 410 568	Ordinært resultat		13 166 368	15 410 568
13 166 368	15 410 568	Årsresultat		13 166 368	15 410 568
13 166 368	15 410 568	Majoritetens andel		13 166 368	15 410 568
OVERFØRINGER					
10 703 000	20 000 000	Avsatt til utbytte			
2 463 368	0	Avsatt til annen egenkapital			
0	-4 589 432	Overført fra annen egenkapital			
13 166 368	15 410 568	Sum disponert			



BALANSE - MOR/KONSERN					
TROMSØ PARKERING AS					
2022	Morselskap 2021		Note	Konsern 2022	2021
EIENDELER					
VARIGE DRIFTSMIDLER					
61 211 606	60 046 728	Tomter, bygninger o.a. fast eiendom	4	61 211 606	60 046 728
5 488 132	6 564 048	Driftsløsøre, inventar o.a. utstyr	4	5 488 132	6 564 048
66 699 738	66 610 776	Sum varige driftsmidler		66 699 738	66 610 776
FINANSIELLE ANLEGGSMIDLER					
45 000	45 000	Investeringer i datterselskap	5	0	0
10 013 441	8 508 253	Pensjonsmidler	12	10 013 441	8 508 253
101 400	23 889	Andre langsiktige fordringer	6	101 400	23 889
10 159 841	8 577 142	Sum finansielle anleggsmidler		10 114 841	8 532 142
76 859 579	75 187 919	Sum anleggsmidler		76 814 579	75 142 919
OMLØPSMIDLER					
FORDRINGER					
4 417 865	2 735 727	Kundefordringer		4 643 151	3 816 779
2 492 285	1 845 609	Andre kortsiktige fordringer	10	1 658 120	1 764 769
6 910 150	4 581 336	Sum fordringer		6 301 271	5 581 548
INVESTERINGER					
34 927 524	38 366 818	Markedsbaserte verdipapirer	14	34 927 524	38 366 818
34 927 524	38 366 818	Sum investeringer		34 927 524	38 366 818
25 129 801	27 552 207	Bankinnskudd, kontanter o.l.	11	30 003 213	29 735 081
66 967 474	70 500 360	Sum omløpsmidler		71 232 008	73 683 446
143 827 053	145 688 279	Sum eiendeler		148 046 587	148 826 365



BALANSE - MOR/KONSERN

Morselskap		TROMSØ PARKERING AS			Konsern	
2022	2021			Note	2022	2021
EGENKAPITAL OG GJELD						
INNSKUTT EGENKAPITAL						
5 000 000	5 000 000	Aksjekapital		7, 8	5 000 000	5 000 000
62 011 160	62 011 160	Overkurs		8	62 011 160	62 011 160
67 011 160	67 011 160	Sum innskutt egenkapital			67 011 160	67 011 160
OPPTJENT EGENKAPITAL						
40 253 953	37 790 585	Annen egenkapital		8	41 321 217	38 857 849
40 253 953	37 790 585	Sum opptjent egenkapital			41 321 217	38 857 849
107 265 113	104 801 745	Sum egenkapital			108 332 377	105 869 009
GJELD						
AVSETNING FOR FORPLIKTELSE						
1 315 117	1 283 680	Utsatt skatt		9	1 260 117	1 239 680
1 315 117	1 283 680	Sum avsetning for forpliktelser			1 260 117	1 239 680
KORTSIKTIG GJELD						
6 528 522	3 559 152	Leverandørgjeld			6 587 931	3 570 162
4 309 654	3 202 356	Betalbar skatt		9	4 560 335	3 317 160
3 629 155	3 185 688	Skyldig offentlige avgifter			3 677 661	3 202 383
10 703 000	20 000 000	Utbytte		8	10 703 000	20 000 000
10 076 492	9 655 658	Annen kortsiktig gjeld		10	12 925 166	11 627 971
35 246 823	39 602 854	Sum kortsiktig gjeld			38 454 093	41 717 676
36 561 940	40 886 534	Sum gjeld			39 714 210	42 957 356
143 827 053	145 688 279	Sum egenkapital og gjeld			148 046 587	148 826 365

Tromsø, 16.03.2023
Styret i Tromsø Parkering AS
Roger Fagerheim
Styreleder
Cecilie Erica Drechsler
Nestleder
Anita Johansen
Styremedlem
Gunhild Glosens Meyer Johansen
Styremedlem
Trygve Tofte
Styremedlem
Tore Harry Paulsen
Daglig leder



Tromsø Parkering AS

Kontantstrømpstilling

Mor			Konsern	
2022	2021		2022	2021
		Kontantstrømmer fra operasjonelle aktiviteter		
17 507 459	18 997 418	Resultat før skattekostnad	17 747 141	19 096 003
-3 202 356	-2 282 998	Periodens betalte skatt	-3 317 160	-2 419 723
5 102 453	4 640 068	Ordinære avskrivninger	5 102 453	4 640 068
-1 682 138	1 851 400	Endring i kundefordringer	-826 372	657 357
-1 505 188	-1 172 734	Forskjell mellom kostn.ført pensj. og inn-/utbet i p-ordn.	-1 505 188	-1 172 734
2 969 370	-92 614	Endring i leverandørgjeld	3 017 769	-131 689
3 103 941	-2 269 982	Poster klassifisert som inv.- eller fin.aktiviteter	3 103 941	-2 269 982
475 467	342 124	Endring i andre tidsavgrensingsposter	2 136 964	416 831
22 769 008	19 580 900	Netto kontantstrøm fra operasjonelle aktiviteter	25 459 548	18 384 348
		Kontantstrømmer fra investeringsaktiviteter		
0	450 000	Innbetalinger ved salg av varige driftsmidler	0	450 000
-5 191 415	-6 075 002	Utbetalinger ved kjøp av varige driftsmidler	-5 191 415	-6 075 002
0	-5 000 000	Utbetalinger ved kjøp av aksjer/andeler i andre foretak	0	-5 000 000
-5 191 415	-10 625 002	Netto kontantstrøm fra investeringsaktiviteter	-5 191 415	-10 625 002
		Kontantstrømmer fra finansieringsaktiviteter		
-20 000 000	-10 729 934	Utbetalinger av utbytte	-20 000 000	-10 729 934
-20 000 000	-10 729 934	Netto kontantstrøm fra finansieringsaktiviteter	-20 000 000	-10 729 934
-2 422 407	-1 774 036	Netto endring i kontanter og kontantekvivalenter	268 133	-2 970 588
27 552 207	29 326 241	Kontanter og kontantekvivalenter 01.01	29 735 081	32 705 670
25 129 801	27 552 207	Kontanter og kontantekvivalenter 31.12	30 003 213	29 735 081



Tromsø Parkering AS Noter for konsernregnskap 2022

Note 1

Regnskapsprinsipper

Årsregnskapet er satt opp i samsvar med regnskapsloven 1998 og god regnskapskikk.

Konsolideringsprinsipper

Konsernregnskapet omfatter morselskapet Tromsø Parkering AS og datterselskapet hvor Tromsø Parkering AS har bestemmende innflytelse som følge av juridisk eller faktisk kontroll. Konsernregnskapet er utarbeidet som om konsernet var en økonomisk enhet. Transaksjoner og mellomværende mellom selskapene i konsernet er eliminert. Konsernregnskapet er utarbeidet etter ensartede prinsipper, ved at datterselskapet følger de samme regnskapsprinsipper som morselskapet. Alle vesentlige transaksjoner og mellomværende mellom selskaper i konsernet er eliminert. Kjøpte datterselskaper regnskapsføres i konsernregnskapet basert på morselskapets anskaffelseskost. Anskaffelseskost tilordnes identifiserbare eiendeler og gjeld i datterselskapet, som oppføres i konsernregnskapet til virkelig verdi på oppkjøpstidspunktet. Eventuell merverdi eller mindreværdi ut over hva som kan henføres til identifiserbare eiendeler og gjeld balanseføres som goodwill. Merverdier i konsernregnskapet avskrives lineært over de oppkjøpte eiendelenes forventede levetid.

Datterselskap/tilknyttet selskap

Kostmetoden brukes som prinsipp for investeringer i andre selskaper. Kostprisen økes når midler tilføres ved kapitalutvidelse, eller når det gis konsernbidrag til datterselskap. Mottatte utdelinger resultatføres i utgangspunktet som inntekt. Utdelinger som overstiger andel av opptjent egenkapital etter kjøpet føres som reduksjon av anskaffelseskost. Utbytte/konsernbidrag fra datterselskap regnskapsføres det samme året som datterselskapet avsetter beløpet. Utbytte fra andre selskaper regnskapsføres som finansinntekt når utbyttet er vedtatt.

Salgsinntekter

Inntekter fra salg av parkeringstjenester, illegselser og annen parkeringsrelatert aktivitet vurderes til virkelig verdi av vederlaget, netto etter fradrag for merverdiavgift og eventuelle innvilgede klager og andre avslag. Inntektsføring skjer på leveringstidspunktet. Bøter og illegselser inntektsføres etterhvert som de oppstår. Inntekter fra parkeringsautomater innregnes både for de områder hvor Tromsø Parkering AS eier grunn, og for de områder hvor man leier grunn eller drifter parkeringstjenester for oppdragsgiver. Inntekt fra forskuddsbetalte parkeringsrettigheter periodiseres løpende over avtalens gyldighet.

Kostnader

Kostnader regnskapsføres som hovedregel i samme periode som tilhørende inntekt. I de tilfeller det ikke er en klar sammenheng mellom utgifter og inntekter fastsettes fordelingen etter skjønnsmessige kriterier. Øvrige unntak fra sammensillingsprinsippet er angitt der det er aktuelt.

Klassifisering og vurdering av balanseposter

Eiendeler bestemt til varig eie eller bruk er klassifisert som anleggsmidler. Eiendeler som er knyttet til daglig drift er klassifisert som omløpsmidler. Fordringer klassifiseres som omløpsmidler hvis de skal tilbakebetales i løpet av ett år etter utbetalingstidspunktet. For gjeld er analoge kriterier lagt til grunn.

Generelt om vurdering av balanseposter

Omløpsmidler vurderes til det laveste av anskaffelseskost og virkelig verdi. Kortsiktig gjeld balanseføres til nominelt beløp på etableringstidspunktet.

Anleggsmidler vurderes til anskaffelseskost. Varige driftsmidler og immaterielle eiendeler som har begrenset levetid avskrives lineært over den forventede økonomiske levetiden. Anleggsmidlene nedskrives til virkelig verdi ved verdifall. Langsiktig gjeld i norske kroner, med unntak av avsetninger for forpliktelser, balanseføres til nominelt beløp.



Varige driftsmidler

Varige driftsmidler balanseføres og avskrives lineært over driftsmidlenes forventede levetid dersom de har antatt levetid over 3 år og har en kostpris som overstiger kr 15 000. Vedlikehold av driftsmidler kostnadsføres løpende. Påkostninger eller forbedringer tillegges driftsmidlets kostpris og avskrives i takt med driftsmidlet. Skillet mellom vedlikehold og påkostning/forbedring regnes i forhold til driftsmidlets stand ved kjøp av driftsmidlet.

Utgifter til leie av driftsmidler kostnadsføres. Forskuddsbetalinger balanseføres som forskuddsbetalt kostnad, og fordeles over leieperioden.

Fordringer

Kundefordringer og andre fordringer er oppført i balansen til pålydende etter fradrag for avsetning til forventet tap. Avsetning for tap gjøres på grunnlag av individuelle vurderinger av de enkelte fordringene. I tillegg gjøres det for øvrige kundefordringer en uspesifisert avsetning for å dekke antatt tap.

Balanseført beløp skrives ned til antatt virkelig verdi når den er lavere.

Pensjoner

Pensjonsordningene behandles regnskapsmessig i henhold til NRS 6 Pensjonskostnader. Selskapets pensjonsordning behandles som en ytelsesplan. Ordningene gir rett til definerte fremtidige ytelser. Disse er i hovedsak avhengig av antall opptjeningsår, lønnsnivå ved oppnådd pensjonsalder og størrelsen på ytelsene fra folketrygden. Forpliktelsene er dekket gjennom forsikringsselskap.

Skatt

Skattekostnaden i resultatregnskapet omfatter både periodens betalbare skatt og endring i utsatt skatt. Utsatt skatt er beregnet med 22% på grunnlag av de midlertidige forskjeller som eksisterer mellom regnskapsmessige og skattemessige verdier, samt skattemessig underskudd til fremføring ved utgangen av regnskapsåret. Skatteøkende og skattereduserende midlertidige forskjeller som reverserer eller kan reversere i samme periode er utlignet. Netto utsatt skattefordel balanseføres i den grad det er sannsynlig at denne kan bli nyttegjort.

Kontantstrømoppstilling

Kontantstrømoppstillingen er utarbeidet etter den indirekte metoden. Kontanter og kontantekvivalenter omfatter kontanter, bankinnskudd og andre kortsiktige, likvide plasseringer som umiddelbart og med uvesentlig kursrisiko kan konverteres til kjente kontantbeløp og med gjenværende løpetid mindre enn tre måneder fra anskaffelsesdato.



Noter årsregnskap 2022

Note 2

Inntekter		Konsern			
Morselskap	2022	2021	2022	2021	
	40 590 654	33 418 383	Salg automatinntekter	47 521 613	39 968 473
	9 491 649	8 143 079	Salg parkeringskort	11 607 895	10 394 996
	15 793 835	17 255 638	Salg av andre varer og tjenester	12 007 740	11 948 849
		431 783	Gevinst avgang driftsmiddel		431 783
	65 876 138	59 248 883	Sum	71 137 248	62 744 100

Note 3 Lønnskostnad, antall ansatte, godtgjørelser, lån til ansatte mm

Morselskap		Konsern			
2022	2021	Per virksomhetsområde	2022	2021	
11 713 947	11 871 507	Lønn	11 837 697	11 991 454	
1 161 121	1 157 264	Arbeidsgiveravgift	1 170 897	1 173 272	
1 409 575	1 324 155	Pensjonskostnader	1 409 575	1 324 155	
632 893	362 389	Andre ytelser	632 893	362 389	
14 917 537	14 715 315	Sum	15 051 063	14 851 271	
17	18	Antall årsverk sysselsatt i regnskapsåret	17	18	

Pensjon

Konsernets ansatte i Tromsø Parkering AS er omfattet av reglene om obligatorisk tjenestepensjon. Alle ansatte er omfattet av en kollektiv pensjonsordning som tilfredsstiller kravene etter lov.

Ytelser til ledende personer

	Daglig leder	Styrets leder
Lønn	1 264 592	132 000
Annen godtgjørelse	15 722	0

Revisor

Kostnadsført revisorhonorar fordeler seg som følger:

Morselskap	Konsern
88 645	Lovpålagt revisjon 132 940
72 140	Ammen bistand 95 160
160 785	Sum 228 100

Note 4 Varige driftsmidler

Morselskap og konsern	Bygninger og tomter	Drøftlösere	Sum varige driftsmidler
Anskaffelseskost 01.01	82 734 773	19 743 322	102 478 095
Tilgang	4 552 334	639 080	5 191 414
Avgang	-	-	-
Anskaffelseskost 31.12	87 287 107	20 382 402	107 669 509
Akkumulerte avskrivninger/nedskrivninger 01.01	22 688 045	13 179 275	35 867 320
Akkumulerte avskrivninger/nedskrivninger 31.12	26 075 502	14 894 271	40 969 773
Balanseført verdi 31.12	61 211 605	5 488 132	66 699 738
Årets avskrivninger	3 387 457	1 714 996	5 102 453
Avskrivningsplan	Lineær	Lineær	
Forventet økonomisk levetid	10 - 40 år	5 - 10 år	



Noter årsregnskap 2022

Note 5 **Datterselskap, tilknyttet selskap m.v**
Investeringer i datterselskap regnskapsføres etter kostmetoden

Datterselskap	Forretnings- kontor	Eier-/ stemmeandel	Egenkapital 2022	Resultat 2022	Bokført verdi
Tromsø Offentlige Parkering AS	Tromsø	100 %	1 112 264	849 822	45 000

Morselskap

Salg	2022	2021
Salg tjenester til Tromsø Offentlige parkering AS	10 624 739	11 655 001

Mellomværende med selskap i samme konsern m.v.:

Fordringer	2022	2021
Kundefordringer Tromsø Offentlige Parkering AS	1 047 842	181 099
Andre kortsiktige fordringer Tromsø Offentlige Parkering AS	1 369 331	265 050

Gjeld	2022	2021
Kortsiktig gjeld Tromsø Offentlige Parkering AS	-	-
Avsatt utbytte Tromsø Kommune	10 703 000	20 000 000

Konsern	2022	2021
Annen kortsiktig gjeld til Tromsø Kommune	1 634 254	672 164

Note 6 **Fordringer som forfaller senere enn ett år**

Morselskap		Konsern		
2022	2021	2022	2021	
101 400	23 889	Andre fordringer	101 400	23 889

Note 7 **Aksjonærinformasjon**

Aksjekapitalen i selskapet pr 31.12 består av følgende aksjeklasser:

Aksjekapital	Antall aksjer	Pålydende	Balanseført
Ordinære aksjer	10 000	500	5 000 000

De største aksjonærene i selskapet pr 31.12 var:

Aksjonærer	Aksjer	Eierandel	Stemmeandel
Tromsø Kommune	10 000	100,00 %	100,00 %
Totalt antall aksjer	10 000	100,00 %	100,00 %



Noter årsregnskap 2022

Note 8		Egenkapital			
Morselskap					
Egenkapital		Aksjekapital	Overkurs	Annen egenkapital	Sum egenkapital
Egenkapital pr IB		5 000 000	62 011 160	37 790 585	109 391 177
Årsresultat				13 166 368	13 166 368
Utbytte				-10 703 000	-10 703 000
Egenkapital pr UB		5 000 000	62 011 160	40 253 953	107 265 113

Konsern

Egenkapital		Aksjekapital	Aksjekapital	Annen egenkapital	Sum egenkapital
Egenkapital pr IB		5 000 000	62 011 160	38 857 849	110 458 441
Årsresultat				13 166 368	13 166 368
Utbytte				-10 703 000	-10 703 000
Egenkapital pr UB		5 000 000	62 011 160	41 321 217	108 332 377

Note 9 Skattekostnad

Morselskap		Skattepliktig inntekt	
2022	2021	Ordinært resultat før skatt	
17 507 459	18 997 418	Permanente forskjeller	
3 265 225	-2 834 613	Endring i midlertidige forskjeller	
-1 183 348	-1 606 642	Skattepliktig inntekt	
19 589 337	14 556 163		

Morselskap		Konsern		
2022	2021	2022	2021	
4 309 654	3 202 356	Betalbar skatt	4 560 335	3 317 160
31 437	384 494	Endring i utsatt skatt	20 437	368 274
4 341 091	3 586 850	Skattekostnad	4 580 772	3 685 434

Morselskap		Konsern		
2022	2021	2022	2021	
4 309 654	3 202 356	Betalbar skatt i balansen		
4 309 654	3 202 356	Betalbar skatt	4 560 335	3 317 160

Morselskap		Konsern		
2022	2021	2022	2021	
17 507 459	18 997 418	Avstemning fra nominell til faktisk skattesats		
3 851 641	4 179 432	Resultat før skatt	17 507 459	18 997 418
		Forventet inntektskatt etter nominell skattesats	3 851 641	4 179 432
718 350	-623 615	Skatteeffekten av følgende poster:		
		Effekt av permanente forskjeller	718 350	-623 615
		Virkingen av endr. i skatteregler og -sats		
4 569 990	3 555 817	Skattekostnad	4 569 990	3 555 817
26 %	19 %	Effektiv skattesats	26 %	19 %

Morselskap		Konsern		
2022	2021	2022	2021	
-3 342 759	-3 020 918	Oversikt over midlertidige forskjeller		
-350 000	-350 000	Varige driftsmidler	-3 342 759	-3 020 918
10 013 441	8 508 253	Fordringer	-600 000	-550 000
-342 878	697 575	Pensjonspremie-/forpliktelse	10 013 441	8 508 250
5 977 804	5 834 910	Øvrige forskjeller	-342 878	697 575
1 315 117	1 283 680	Sum	5 727 804	5 634 907
		Utsatt skatt (22%)	1 260 117	1 239 680



Noter årsregnskap 2022

Note 10 Spesifikasjon andre poster

Andre kortsiktige fordringer

Morselskap		Konsern	
2021	2021	2022	2021
519 511	265 051	-	-
1 972 774	1 580 558	1 658 120	1 764 769
2 492 285	1 845 609	1 658 120	1 764 769

Annen kortsiktig gjeld

Morselskap		Konsern	
2022	2021	2022	2021
98 977	102 878	98 977	102 878
1 352 126	1 408 500	1 352 126	1 408 500
8 020 746	7 872 417	9 235 166	9 169 772
604 642	271 864	2 238 896	946 821
10 076 492	9 655 659	12 925 166	11 627 971

Note 11 Bankinnskudd

Bundne innskudd

Mor	Konsern	
2022	2021	2021
718 537	626 184	773 716
		654 753

Note 12 Pensjoner

Sammensetning av samlede pensjoner og pensjonsforpliktelser Pensjonsordningene behandles regnskapsmessig i henhold til NRS 6 Pensjonskostnader Selskapets pensjonsordning behandles som en ytelsesplan Selskapet har pensjonsordninger som omfatter 20 ansatte og 10 pensjonister Ordningene gir rett til definerte fremtidige ytelser Disse er i hovedsak avhengig av antall opptjeningsår, lønnsnivå ved oppnådd pensjonsalder og størrelsen på ytelsene fra folketrygden Forpliktelsene er dekket gjennom forsikringselskap

Pensjonsordningen ligger i sin helhet i morselskapet Tromsø Parkering AS

Mor- og konsern	2022	2021
Nåverdi av årets pensjonsopptjening	1 594 266	1 620 334
Rentekostnad av pensjonsforpliktelsen	30 291	27 546
Administrasjonskostnader	81 982	79 518
Forvaltningskostnader	128 723	132 646
Avkastning pensjonsmidler	-486 710	-396 309
Amortisering av aktuarielt tap (gevinst)	405 693	298 316
Periodisert arbeidsgiveravgift	128 340	130 182
Netto pensjonskostnad	1 882 585	1 892 233

Økonomiske forutsetninger for beregning av pensjonskostnaden

	2022	2021
Diskonteringsrente	1,90 %	1,90 %
Forventet avkastning på pensjonsmidler	3,10 %	3,10 %
Forventet lønnsvekst	2,75 %	2,25 %
Forventet G-regulering	2,75 %	2,00 %
Forventet regulering av pensjoner under utbetaling	1,75 %	1,25 %

Pensjonsforpliktelsen

	2022	2021
Påløpte pensjonsforpliktelser (DBO)	39 019 797	40 209 477
Pensjonsmidler til markedsverdi	38 500 000	37 800 000
Påløpte pensjonsforpliktelser	-519 797	-2 409 477
Påløpte pensjonsforpliktelser inkl. AGA	-519 797	-2 409 477
Ikke resultatført virkning av estimatavvik	10 533 238	10 917 730
Tilpasninger tidligere beregninger		
Netto balanseført pensjonsforpliktelse inkl. AGA	10 013 441	8 508 253

Som aktuariemessige forutsetninger for demografiske faktorer og avgang er det lagt til grunn vanlig benyttede forutsetninger innen forsikring Årets netto pensjonsforpliktelse er positiv og bokført som langsiktig fordring i regnskapet



Noter årsregnskap 2022

Note 13 Leieavtaler

Leieavtaler hvor konsernet er leietaker:

Konsernet har uopsigelig forpliktelse vedr felleskostnader på næringsseksjon i Sentrum Terrasse.

For øvrig har også konsernet leieavtaler på biler og annet driftsmateriale. Disse avtalene har en bindingstid på under ett år

Mor- og konsern	2022	2021
Leieforpliktelser med forfall innen ett år	6 471 920	6 054 429
Leieforpliktelser med forfall innen tre år	158 233	127 789
Leieforpliktelse uopsigelig	129 720	107 381
Leieavtaler hvor konsernet er utleier:		
Leieinntekter med forfall innen ett år	56 910	56 910

Note 14 Markedsbaserte verdipapirer

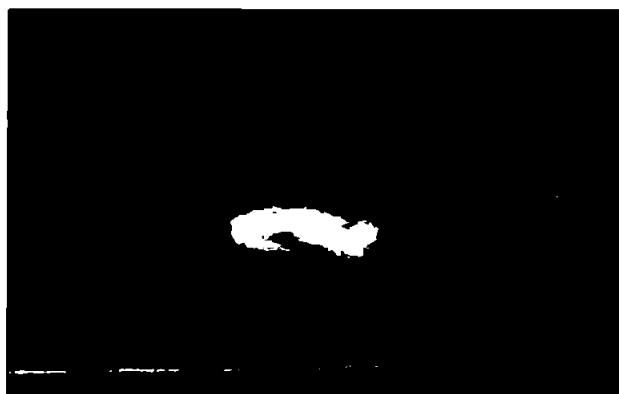
Markedsbaserte aksjer vurderes til markedsverdi pr 31.12.

	Anskaffelses-kost	Bokført i balansen	Periodens resultatførte verdiendring
Aksjer og aksjefond	14 376 962	15 619 182	2 063 486
Kombinasjonsfond	3 699 999	4 222 851	1 040 455
Obligasjoner og pengemarkedsfond	15 428 370	15 085 492	
Sum	33 505 331	34 927 526	3 103 942



Årsberetning konsern 2022

Tromsø parkering AS



Tromsø 16. mars 2023



Styrets årsberetning for 2022

Tromsø parkering AS (TPAS) er morselskap til Tromsø offentlige parkering AS (TOPAS). Samlet har selskapene passert omsetningsgrensen som fordrer konsernregnskap og avlegger derfor konsernregnskap. Konsernet har forretningsadresse i Tromsø.

Om virksomheten

Eiermeldingen for Tromsø kommune definerer følgende formål for driften av TPAS:

- TPAS er delegert rollen som kommunens parkeringsfaglige organ og skal ivareta Tromsø kommunes administrative og forvaltningsmessige plikter og interesser i parkeringsrelaterte spørsmål.
- Selskapet skal tilby tjenester på forretningsmessige vilkår, basert på privatrettslige prinsipper.
- Selskapet skal drive kommersiell forretningsdrift innenfor privatrettslig parkering og annen forretningsdrift.
- Selskapet kan også drive annen virksomhet som står i forbindelse med foranstående.

Det var 19 fast ansatte i TPAS i 2022.

TPAS driver parkering på innleide og private parkeringsplasser, samt at vi drifter to parkeringshus i egen regi og ett for privat oppdragsgiver. Totalt har TPAS pr. 2022 ansvaret for og drifter ca. 1600 avgiftsbelagte parkeringsplasser i den indre delen av sentrum.

TPAS driver Fjellet P-hus og Seminaret P-hus i egenregi. Fjellet P-hus rommer ca. 900 parkeringsplasser og Seminaret ca. 180 plasser.

Selskapet har ca. 20 % av markedsandelen på privatrettslig vilkårsparkering i Tromsø. Fjellet P-hus og Seminaret P-hus utgjør en vesentlig del av dette tallet.

Selskapet har tegnet forsikring for styrets medlemmer og daglig leder for deres mulige ansvar overfor selskapet og tredjepersoner.

Om driften for 2022

TPAS har lagt bak seg nok et år preget av mange utfordringer. Drifts- og resultatmessig ble 2022 noe bedre enn året før, men året var fortsatt preget av nedstenginger som følge av Covid 19 i første kvartal. Sommer- og vintersesongen utviklet seg mer positivt enn forventet som følge av at en del turister kom tilbake.

Ved utgangen av 2022 har TPAS fortsatt en sunn og god drift, både rent forretningsmessig og også i henhold til nasjonalt regelverk for parkeringsbransjen; «Forskrift om vilkårsparkering for allmennheten og håndheving av private parkeringsreguleringer (parkeringsforskriften)».

Tromsø er en by i utvikling og vekst. Det er flere større boligprosjekter under oppføring. Verftet nærmer seg ferdigstilling og en helt ny bydel langs Stakkevollvegen skal vokse frem. Videre er det mange andre byggeprosjekter under utvikling rundt omkring utenfor sentrum av Tromsø. For vår virksomhet innebærer disse prosjektene nye forretningsmuligheter. Samtidig kan enkelte prosjekter innebære at arealer som i dag benyttes til parkering, forsvinner.



De overordnede politiske føringene for byutvikling har også i 2022 ført til at man begrenser muligheten til å etablere parkeringsplasser, da den politiske målsettingen er at flere skal over på gange, sykkel og reise kollektivt. For den framtidige driften i TPAS representerer således gode og forståelige intensjoner om mer bærekraftig byutvikling, forretningsmessige utfordringer.

TPAS har ambisjoner om å levere parkeringsplasser av høy kvalitet. I løpet av 2022 er det i den forbindelse utført en hel del vedlikeholdsarbeider i Fjellet P-hus og Seminaret p-hus. Vedlikeholdsarbeidet vil fortsette i 2023.

Beleggsprosenten i Fjellet P-hus har på dagtid i gjennomsnitt vært på ca. 59 %. Dette er en oppgang på ca. 19 % fra 2021. Vi ser en økning i belegget på ettermiddag, kveld og natt. Årsaken er i hovedsak at tilstrømmingen av turister med leiebiler har kommet tilbake etter to år med pandemi. Beleggsprosenten i Seminaret p-hus ligger på ca. 35 % på dagtid.

Prisene i Fjellet P-hus har i 2022 vært 17 kr pr. time mellom kl. 1700 – 0800 alle dager, mens den på øvrig tid var kr 32. Prisen for årskort i Fjellet p-hus har i 2022 vært kr 21 053. Prisene i Seminaret P-hus har i 2022 vært 12 kr pr. time mellom kl. 1700 – 0800 alle dager, og kr 32 på øvrige tider. Prisen for årskort i Seminaret var kr 17 736.

Selskapets økonomiske situasjon

Konsernet leverte i 2022 et godt økonomisk resultat til tross for alle utfordringene knyttet til Covid 19 og nedstenging av samfunnet i begynnelsen av året.

Selskapet har langsiktige samarbeidsavtaler med store kunder, og styret venter seg fortsatt gode økonomiske resultater i årene fremover.

Driftsinntekter

Driftsinntekt for konsernet i 2022 var kr 71 137 248. Dette er en økning fra 2021 på kr 8 393 148. Økningen skyldes i all hovedsak at samfunnet åpnet opp tidlig i 2022 og vi fikk nesten et helt år uten restriksjoner.

Driftsutgifter

Totalt driftskostnader var på kr 51 536 927, hvorav lønnskostnad utgjorde kr 15 051 063 og varer og tjenester kr 31 383 411. Avskrivninger utgjorde kr 5 102 453.

Resultat

Driftsresultatet var kr 19 600 321, og årsresultatet etter skatt kr 13 166 368.

Arbeidskapital (Omløpsmidler – kortsiktig gjeld)

Arbeidskapitalen i konsernet er ved utgangen av 2022 på kr 32 777 915. Arbeidskapitalen sier noe om hvor mye av omløpsmidlene som er finansiert med langsiktig kapital. Arbeidskapitalen utgjør 46 % av den totale omsetningen.

Egenkapitalandel (egenkapital/total kapital)

I prosent av total kapitalen er egenkapitalandelen 73 % i 2022. Det er en klar styrke for konsernet at man har en så høy egenkapitalandel. Å bevare en sterk egenkapital er viktig med tanke på fremtidig finansiering av nye parkeringsfaglige systemer, oppgradering av eksisterende samt utvikling av nye, attraktive parkeringsplasser.

Gjeldsandelen (gjeld/egenkapital)

Gjeldsgraden var 0,37 for 2022. Konsernet er med andre ord meget solid.



Driftsmargin (brutto driftsresultat/driftsinntekt)

Driftsmarginen for 2022 var 27,55 %. Konsernet har god likviditet.

Overføringer til Tromsø kommune

Konsernet har utbetalt kr 20 000 000 i utbytte til eier Tromsø kommune for regnskapsåret 2021. For 2022 er det avsatt kr 10 703 000 i utbytte.

Finansposter

Selskapet har hatt annen renteinntekt i 2022 på kr 557 539 og annen finansinntekt på kr 700 499, en betydelig reduksjon fra 2021. Årsaken er at vi av markedsmessige årsaker ikke har oppnådd verdiøkning i markedsbaserte omløpsmidler. Annen rentekostnad er på kr 6 914.

Det er en betydelig verdireduksjon av markedsbaserte omløpsmidler (Nedjustering med kr 3.103.941 mot fjorårets verdiøkning med kr 2.269.982 som gir utslag i resultat av finansposter.)

Kommentarer til kontantstrømoppstillingen

Kontantstrømoppstillingen viser kontantstrømmen gjennom 2022. Det er ingen uvanlige hendelser som har inntruffet etter balansedagen 31.12.22 som vil kunne ha påvirket resultat før skattekostnad eller beholdningen av kontanter og kontantekvivalenter.

Fortsatt drift

Styret vurderer at forutsetningene for fortsatt drift er til stede.

Styret i konsernet 2022

Det er gjennomgående styrer i begge selskapene i konsernet.

Styrets sammensetning fra generalforsamlingen 27.06.22 i TPAS har vært:

Styret

Roger Fagerheim	styreleder
Cecilie Drechsler	nestleder
Anita Johanssen	styremedlem
	styremedlem
Gunhild Johansen	styremedlem

Varamedlem:

Erlend Svardal Bøe
Sara Holte Jaklin
Tore Bentzen
Trygve Tofte
Jens Ingvald Olsen

Geir Andersen gikk ut av styret som følge av hans nye stilling som økonomidirektør i Tromsø kommune, og Trygve Tofte, som vararepresentant, har fungert som styremedlem.

Styret behandlet 35 saker i 2022.

Organisasjon

Helse, miljø og sikkerhet

TPAS har i 2022 vært tilknyttet Hemis Bedriftshelsetjeneste. Det arbeides aktivt med helse-, miljø-, og sikkerhetsarbeid gjennom hovedverneombud, tillitsvalgt, ledelsen og bedriftshelsetjenesten. Selskapet benytter Tromsø kommunes HMS-system.

I 2022 har følgende HMS-tiltak vært gjennomført:

- Samarbeidsforum
 - Verneombud, tillitsvalgt og øverste ledelse.



- Andre miljøskapende og sosiale tiltak.
- Tilbud om trening med årskort hos ulike treningssenter.
- Generell avtale med Hemis
 - Samarbeidsmøte
 - Bistand fra psykolog
 - Førstehjelpskurs

I 2022 har vi hatt et samlet sykefravær på 10,75 %. Langtidsfraværet utgjorde 7,12 % og korttidsfraværet 3,63 %. Det har vært en økning i sykefravær fra 2021 til 2022. I første halvdel av 2022 var en del rammet av Covid 19, samt at vi hadde noen langtidssykemeldte noe som førte til et ganske høyt sykefravær for året samlet. Andre halvdel av året var det et lavere sykefravær.

Internkontroll

Morselskapet fører eget regnskap og har selv ansvar for lønn, personal og HMS.

I 2022 ble det gjort løpende forbedringer av arbeidsrutiner og etablert prosedyrer og sikkerhetsrutiner gjennom internkontrollsystemet. Rutiner er oppdatert og gjort kjent i organisasjonen. Selskapet vil fortsette med å utvikle rutiner og forbedre prosesser.

Selskapet har eget økonomireglement som sikrer god intern kontroll på økonomiområdet. Politiske planer, styrets vedtak og budsjett for 2022 har vært styringsredskapene for selskapet siste år.

Selskapet ligger i forkant i bransjen, med fremtidsrettet og konkurransedyktig kompetanse innenfor selskapets kjerneområder. Selskapet har i 2022 vært representert i den nasjonale klagenemda for parkeringssaker.

Kompetanseutvikling og kunnskapsoverføring er to sentrale begreper i selskapet. Læring i hverdagen samt intern og eksternt kursing av de ansatte har vært viktig for at vi har kunnet utvikle oss.

Selskapet har en rekrutterings- og personalpolitikk som skal sikre like muligheter og rettigheter og hindre diskriminering på grunn av etnisitet, nasjonal opprinnelse, avstamning, hudfarge, språk, religion og livssyn.

Alle ansatte i selskapet er tilsluttet kollektiv pensjonsordning gjennom Tromsø kommunes pensjonskasse.

Strategiplan 2022-2026

Selskapet har i løpet av 2022 gjennomført en grundig strategiprosess som har involvert ansatte og styre. Strategiperioden er 2022–2026. Strategidokumentet med tilhørende handlingsplaner vil danne grunnlaget for selskapets drift de kommende årene.

Likestilling

Det er likestilling mellom kjønnene både ved ansettelser og ellers. 45 % av de ansatte er kvinner, og tre av fem medlemmer i styret er kvinner. Det er ikke ansett som nødvendig å iverksette eller planlegge tiltak for å fremme likestilling og for å forhindre forskjellsbehandling i strid med lov om likestilling mellom kjønnene. Styret anser det som viktig at kjønnsbalansen opprettholdes, noe som også vektlegges ved behov for nye ansatte.

Selskapet har ingen ansatte med nedsatt funksjonsevne.



Etikk

I selskapet er det stort fokus på etikk og habilitet. Eiers etiske retningslinjer er implementert, og enhver saksbehandling drives på en etisk forsvarlig måte. Vi har hatt stort fokus på habilitetsspørsmål. Alle våre kunder og samarbeidspartnere blir behandlet likt, og vi påser at ingen urettmessig blir tilgodesett på noen måte.

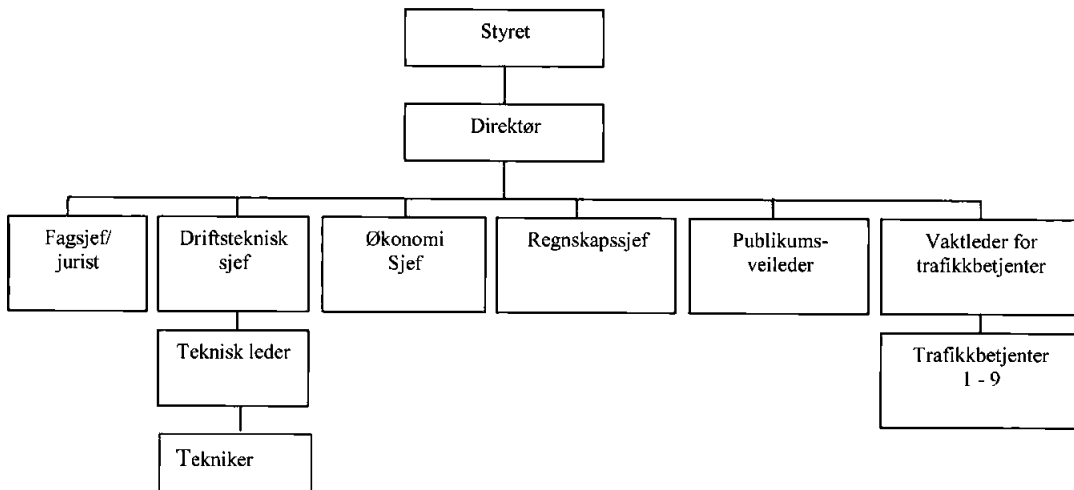
Samfunnsansvar - miljø

Selskapet tar sitt samfunnsansvar på alvor og det satses på en bærekraftig utvikling og drift. I løpet av 2022 har vi benyttet el-kjøretøy i kontrollfunksjonen, både i form av el-bil og el-sykkel.

Konsernet driver ikke virksomhet som belaster det ytre miljø.

Organisasjonskart pr 31.12.22

Selskapet er organisert i en flat struktur. Selskapets fagsjef er stedfortreder for direktøren.





Styret vil takke de ansatte og ledelsen for innsatsen og det gode grunnlaget som er lagt for selskapets videre drift.

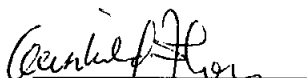
Signatur

Tromsø 16.03.23



Roger Fagerheim
Styreleder


Cecilie Drechsler
Nestleder


Anita Johansen
Styremedlem


Gunhild Johansen
Styremedlem


Trivge Tofte
Styremedlem


Tore Harry Paulsen
Administrerende direktør