



ÅRSREGNSKAPET FOR REGNSKAPSÅRET 2021 - GENERELL INFORMASJON

Enheten

Organisasjonsnummer: 952 000 551
Organisasjonsform: Samvirkeforetak
Foretaksnavn: MADLA HANDELSLAG SA
Forretningsadresse: Madlakrossen 7
4042 HAFRSFJORD

Regnskapsår

Årsregnskapets periode: 01.01.2021 - 31.12.2021

Konsern

Morselskap i konsern: Nei

Regnskapsregler

Regler for små foretak benyttet: Nei
Benyttet ved utarbeidelsen av årsregnskapet til selskapet: Regnskapslovens alminnelige regler

Årsregnskapet fastsatt av kompetent organ

Bekreftet av representant for selskapet: Lars Arvid Hegelstad
Dato for fastsettelse av årsregnskapet: 24.03.2022

Grunnlag for avgivelse

År 2021: Årsregnskapet er elektronisk innlevert
År 2020: Tall er hentet fra elektronisk innlevert årsregnskap fra 2021

Det er ikke krav til at årsregnskapet m.v. som sendes til Regnskapsregisteret er undertegnet. Kontrollen på at dette er utført ligger hos revisor/enhetens øverste organ. Sikkerheten ivaretas ved at innsender har rolle/rettighet for innsending av årsregnskapet via Altinn, og ved at det bekreftes at årsregnskapet er fastsatt av kompetent organ.

Brønnøysundregistrene, 25.04.2023



Resultatregnskap

Beløp i: NOK	Note	2021	2020
RESULTATREGNSKAP			
Inntekter			
Salgsinntekt		582 719 886	575 302 630
Kjøpeutbytte - medlemmer	2	-15 128 256	-15 161 409
Årsbonus		5 034 923	5 029 273
Leieinntekter		1 319 185	1 310 134
Andre driftsinntekter		2 921 922	2 983 010
Sum inntekter		576 867 660	569 463 638
Kostnader			
Varekostnad		420 210 138	424 672 213
Lønn butikk,lager,kontor,renhold		70 036 411	65 710 610
Arbeidsgiveravgift		10 582 530	9 720 903
Pensjonskostnader	12	3 455 112	3 427 778
Andre personalkostnader		399 251	560 619
Ordinære avskrivninger	6	9 569 961	9 234 941
Nedskrivning av varige driftsmidler og immaterielle eiendeler	6	0	261 000
Lys, varme og husleie	5	5 660 649	4 155 644
Butikk og felleskostnader	3	30 760 562	28 530 267
Sum kostnader		550 674 614	546 273 975
Driftsresultat		26 193 046	23 189 663
Finansinntekter og finanskostnader			
Renteinntekt fra tilknyttet selskap	7	568 434	903 624
Annen renteinntekt		2 515 371	1 934 485
Annen finansinntekt		6 970	19 757
Sum finansinntekter		3 090 775	2 857 866
Annen rentekostnad		1 860 184	1 540 525
Sum finanskostnader		1 860 184	1 540 525
Netto finans		1 230 591	1 317 341
Ordinært resultat før skattekostnad		27 423 637	24 507 004
Skattekostnad på ordinært resultat	4	6 521 374	5 903 220



Resultatregnskap

Beløp i: NOK	Note	2021	2020
Ordinært resultat etter skattekostnad		20 902 263	18 603 784
Årsresultat		20 902 263	18 603 784
Overføringer og disponeringer			
Til disposisjonsfond		20 902 263	18 603 784
Sum overføringer og disponeringer	11	20 902 263	18 603 784



Balanse

Beløp i: NOK	Note	2021	2020
BALANSE - EIENDELER			
Anleggsmidler			
Immaterielle eiendeler			
Varige driftsmidler			
Tomter	6	101 167 704	67 952 979
Forretningsbygg	6	98 298 474	100 069 213
Butikkdata	6	648 434	833 852
Kjøl- og fryseutstyr	6	8 539 019	5 111 215
Transportmidler, inventar og utstyr o.l.	6	30 699 054	33 447 996
Prosjekt under utvikling	6	12 953 430	2 965 270
Sum varige driftsmidler	6	252 306 115	210 380 525
Finansielle anleggsmidler			
Investeringer i tilknyttet selskap	7	23 448 687	27 388 490
Andel i NKL		4 931 479	4 931 479
Andre langsiktige fordringer	7	26 002 605	24 536 838
Sum finansielle anleggsmidler		54 382 771	56 856 807
Sum anleggsmidler		306 688 886	267 237 332
Omløpsmidler			
Varer			
Varebeholdning	8	45 943 324	36 722 788
Sum varer		45 943 324	36 722 788
Fordringer			
Kundefordringer	9	29 059 383	10 448 630
Andre kortsiktige fordringer		2 761 843	2 089 797
Sum fordringer		31 821 226	12 538 427
Bankinnskudd, kontanter og lignende			
Bankinnskudd	10	187 926 991	99 515 652
Kontanter		2 557 245	3 057 940
Plasseringskonto NKL		1 263 889	70 095 618
Sum bankinnskudd, kontanter og lignende		191 748 125	172 669 210



Balanse

Beløp i: NOK	Note	2021	2020
Sum omløpsmidler		269 512 675	221 930 425
SUM EIENDELER		576 201 561	489 167 757
BALANSE - EGENKAPITAL OG GJELD			
Egenkapital			
Innskutt egenkapital			
Andelsinnskudd		7 914 319	7 714 583
Sum innskutt egenkapital		7 914 319	7 714 583
Opptjent egenkapital			
Felleseid andelskapital		9 951 600	9 951 600
Utbyttegarantifond		36 915 791	36 915 791
Reservefond		73 570 100	73 570 100
Disposisjonsfond		185 023 787	164 121 521
Sum opptjent egenkapital		305 461 278	284 559 012
Sum egenkapital	11	313 375 597	292 273 595
Gjeld			
Langsiktig gjeld			
Pensjonsforpliktelser	12	7 283 049	6 164 890
Utsatt skatt	4	3 237 713	3 261 841
Sum avsetninger for forpliktelser		10 520 762	9 426 731
Annen langsiktig gjeld			
Medlemsinnskudd		180 301 856	124 235 128
Sum annen langsiktig gjeld		180 301 856	124 235 128
Sum langsiktig gjeld		190 822 618	133 661 859
Kortsiktig gjeld			
Leverandørgjeld		16 564 310	8 061 119
Betalbar skatt	4	6 532 777	5 615 491
Skattetrekk og arbeidsgiveravgift		4 917 450	4 676 339
Merverdiavgift		4 200 150	5 773 467



Balanse

Beløp i: NOK	Note	2021	2020
Utbytte		19 330 237	19 364 532
Feriepenger		7 000 467	6 704 610
Annen kortsiktig gjeld		13 457 956	13 036 745
Sum kortsiktig gjeld		72 003 347	63 232 303
Sum gjeld		262 825 965	196 894 162
SUM EGENKAPITAL OG GJELD		576 201 562	489 167 757



Årsmelding & regnskap



MADLA
HANDELSLAG

www.madlahandelslag.no

2021



Ferske lokale bakevarer i over 100 år

Vi baker ferskt brød hver dag!



Årsmelding 2021

Innledning

Madla Handelslag SA driver sin virksomhet i Madla bydel i Stavanger kommune. Virksomheten er detaljhandel innen dagligvarer, faghandelsvarer og byggevarer, samt egen brød og kakeproduksjon.

Madla Handelslag SA er eiet av medlemmene. Årsmøtet er virksomhetens øverste organ og består av 15 valgte medlemmer hvor 10 er valgt av medlemmene og 5 er valgt av ansatte.

Valg til årsmøte gjennomføres hvert annet år.

Ved utgangen av 2021 var det 62 samvirkelag i Norge, og tilsammen 1983334 medlemmer i samvirkelagene tilsluttet Coop Norge. Dette er en økning på 96032 medlemmer fra året før. Antallet samvirkelag ble redusert med 4 stk. Madla Handelslag SA er ved årsskiftet det 15. største samvirkelaget i Norge.

Generelt om året 2021

Årsveksten i konsumprisindeksen var på 3,5% i 2021 og høye strømpriser var hovedårsaken til så høy utvikling. Prisene på matvarer hadde fra 2020 til 2021 en nedgang på 2%. Frukt og Grønnsaker som egen konsumgruppe hadde et prisfall på henholdsvis 5,7% og 1,7% i forhold til året 2020. Markedsandelen for samvirkelagene i Norge var 29,6% som var en økning på 0,3% i 2021.

Coops butikker i Norge omsatte samlet for hele 55,3 milliarder. Madla Handelslag hadde innenfor dagligvarer samlet en litt større vekst enn økningen innen regionen Sør Norge. Mens på OBS Bygg fikk vi en betydelig større vekst enn markedet.

Året 2021 har vært preget av store tilpasninger og forebyggende tiltak ut fra Covid 19. Dette har og ført til at vi i Madla Handelslag og i 2021 har hatt en del ansatte i karantener og noen få smittede.

Hele året har vært sterkt preget av smittevern hensyn,

“God drift er en viktig forutsetning for å lykkes i dagens konkurranse-situasjon”

samtidig som vi særlig innen Catering, Kafeteria og Bakeri måtte finne nye produktgrupper for å holde våre ansatte i jobb. Våre store produksjonsavdelinger som vanligvis produserer mengder mat til alle typer jubileum og festligheter, så fort at det aller meste av bestillinger

ble stengt helt av. Kafeteriagjestene har det og i perioder vært mindre av. Men gjennom kontinuerlige tilpasninger og kreativitet ble det hele tiden jobbet frem nye varer og produktområder som gjorde at vi kunne holde alle våre medarbeidere i jobb hele dette året. Gjennom avtaler med ansattes fagforeninger ble det allerede ved inngangen av året 2021 inngått avtaler om at ingen skulle permitteres gjennom året mot at det ble vist høy grad av fleksibilitet. Denne avtalen har fungert veldig bra og personalets tilpasning og smittevern arbeid er imponerende. Det har i året vært stor aktivitet i Madla Handelslag sine utbyggingsprosjekter som har tatt mye av tiden til administrasjon og hatt store deler av saksagendaen i styremøtene.

Årets drift

God drift og stor tilpasningsevne er en viktig forutsetning for å lykkes i dagens konkurransesituasjon. Dette året har det og vært spesielt viktig å foreta raske og nødvendige omstillinger, særlig med hensyn til forebyggende smittevern overfor både kunder og ansatte.

At dette har lyktes så bra, viser at de ansatte og tillitsvalgte har vilje og evne til å ta de omstillingsbeslutninger som er nødvendige og sørge for at de blir gjennomført. Alt dette har vi i Madla Handelslag SA virkelig fått prøve dette året ved å både handtere daglige tilpasninger innen smittevern og med å sikre våre medarbeidere i møtet med våre kunder. Det er virkelig krevende det våre medarbeidere har vært gjennom i 2021. Våre medarbeidere har hver uke gjennom hele denne tiden stått i front og på en fantastisk måte har de handtert over 30000 kunder hver uke. For å holde åpent våre butikker hver dag og 7 dager i uken,



har vi ikke hatt mulighet til å sette noen på hjemmekontor eller andre bakromsløsninger. Gjennom det at vi hver dag skulle takle disse tilpasningene, måtte vi og legge til rette for at vi og i 2021 fikk en fin omsetningsutvikling og klarte å ivareta den store økningen som vi hadde fått fra 2019 til 2020.

Samtidig skulle og våre medarbeidere fra 2021 handtere fysisk den varepåfyllingen som vi tidligere hadde hatt inne 55-60 personer fra industrien å hjelpe oss med.

Innen dagligvarer har Madla Handelslag hatt en omsetning tilsvarende 2020 og innen faghandel en økning på 5%. Dette er over markedsveksten. Det er kjekt å se at selv i en så utfordrende tid, har våre kunder virkelig brukt alle våre butikker til sine innkjøp.

OBS Bygg på Revheim har og dette året fått teste ut alle kapasiteter. Vi ser at stadig flere av våre kunder og medlemmer legger byggevarehandelen til OBS Bygg Revheim. Denne butikken oppnår og veldig bra tilbakemeldinger fra kundeundersøkelser gjennom året. Det samme gjør og våre andre butikker og vi er stolte over at våre kunder/medlemmer vurderer samlet kvalitet på våre ansatte /butikker til å være i toppen blant alle Coops butikker i Norge innen sine konsepter.

“Vi utbetaler 26,3 millioner i kjøpeutbytte og medlemsrabatter til våre medlemmer”

Det er også i 2021 blitt arbeidet mye med å videreutvikle Madla Handelslags kommunikasjon med medlemmer og kunder på nye kommunikasjonsplattformer. Spesielt våre sms-tilbud 2 ganger hver uke, er fortsatt meget populære. Varebonger, som sendes ut sammen med medlemsbrevet, benyttes mye, og gir store rabatter til medlemmene. Coop har videreutviklet medlems-app, hvor varebongene og andre medlemstilbud fremkommer, og den kan lastes ned og scannes i kassen. Vi vil anbefale at medlemmene laster ned medlems-appen og bruker den. I tillegg ser vi at veldig mange av våre medlemmer nå bruker betalingsappen Coop Pay når de betaler i våre butikker.

Vi har og i året 2021 virkelig fått gode treff ut mot både nye og gamle kunder gjennom de sosiale plattformene som Facebook, Instagram og SnapChat. Dette har vært en

fantastisk opplevelse for oss og gitt oss nye kunder fra ett distrikt mye større enn Madla. Dette vil vi nå bygge videre på i årene fremover og vi ser klart at når våre medarbeidere får god teft på dette så blir det virkelig bra.

Omsetning avdelinger 2021

Mega	362,5 mill
OBS Bygg	143,4 mill
Extra Kvernevik	45,0 mill
Express	21,2 mill
Kafeen	10,6 mill
Bakeri produksjon	21,0 mill

Egenkapitalutvikling

Madla Handelslag har over lang tid bygget opp egenkapitalandelen, og vil fortsatt jobbe målbevisst for å oppnå resultater som setter laget i stand til å styrke egenkapital ved hjelp av egen inntjening. Årets styrking av egenkapitalen på kr 20902266,- er således et viktig bidrag i det å tilrettelegge for soliditet.

Lagets egenkapital er på kr 313 375 597,-.

Kjøpeutbytte

Ingen andre samvirkelag i Norge deler ut så mye som 4% kjøpeutbytte.

Medlemmene får utbetalt 4% kjøpeutbytte for 2021.

Samlet får medlemmene i Madla Handelslag utbetalt kjøpeutbytte og medlemsrabatter på til sammen kr 26,3 millioner.

Medlemmene kan nå selv styre sine medlemskontoer med innskudd/uttak gjennom å logge seg på via Coop.no. Gjennom denne påloggingen på samme måte som du logger på egen konto i bank, kan du nå gjøre dine uttak/overføre kjøpeutbytte når det måtte passe deg.

Styret har og for 2022 garantert 4% kjøpeutbytte.

Medlemmer

I løpet av 2021 har Madla Handelslag fått 987 nye innmeldte medlemmer, 364 som meldte seg ut og vi hadde ved utgangen av 2021 til sammen 27133 medlemmer.

Medarbeidere

Ved siste årsskifte var det 207 medarbeidere. 74 heltidsansatte og 133 deltidsansatte i Madla Handelslag. Samlet utgjorde disse 133 årsværk.

Styret vil dette året spesielt fremheve det gode arbeidet som blir gjort med forebygging, tilrettelegging og oppfølging av de ansatte.

Sykefraværet var i 2021 på 3,8 % for Madla Handelslag samlet inklusiv korona smitte og karantener. Av dette var 1,6% langtidsfravær (fravær over 16 dager) og 2,2% korttidsfravær. Sykefraværet i Madla Handelslag ligger under det som er vanlig i bransjen og det er det grunn til å være svært tilfreds med.

Det har også i 2021 vært stort fokus på kompetanseheving og det sosiale arbeidsmiljøet, noe som er viktig for at de ansatte kan føle trygghet og glede i sitt arbeid. Det har likevel vært vanskeligere å gjennomføre ett så sosialt miljø som er ønskelig ut fra de strenge kravene som har vært i forbindelse med Covid 19. Vi håper alle at vi så fort som mulig skal komme tilbake der vi kan sitte mange rundt samme bord i kantinen og der vi kan møtes på de gamle gode sosiale arenaene igjen.

Lederne i Madla Handelslag deltar i en kontinuerlig opplærings og utviklingsplan, som har som formål å gjøre våre ledere enda dyktigere i spillet med både kunder og ansatte.

Målet er at lederne, gjennom strukturert opplæring, foruten å gi den enkelte leder økt kompetanse knyttet til selvløse og prestasjonsutvikling, skal få en «verktøykasse» som inkluderer trening og metoder for å få det beste ut av hver medarbeider. Dette innebærer trening på å forankre mål, ha riktig fokus og bevissthet knyttet til bruk av ulike samtaleteknikker. Vi har tro på at dette skal

“Styret er meget godt fornøyd med de ansattes innsats i 2021 og takker hver enkelt for vel utført arbeid”

bidra til å skape større trygghet for våre medarbeidere og samtidig føre til at våre kunder/medlemmer skal få en enda bedre kundeopplevelse i møtene med oss. Vi ser frem til å sette enda mer fart i dette arbeidet som er så viktig, men som vi samtidig har måtte nedprioritere gjennom hele 2021.

Til å lede og drive denne utviklingen av ledere, leies det inn ekstern kompetanse samtidig som vi nytter oss mye av Coop Norge sine kompetanseplattformer. Vi ser at ny og oppdatert læring via Coop Norge sine E-læringsplattformer fungerer fortsatt bra, og da særlig for ny generasjon medarbeidere.

Styret er meget godt fornøyd med de ansattes innsats i 2021 og takker hver enkelt for vel utført arbeid.

Det må og for 2021 gis en ekstra stor takk til medarbeiderne for alt ekstra arbeidet i forbindelse med alle tilpasninger som er gjort gjennom forebyggende smittevern. Madla Handelslag hadde ikke klart å holde omsætningen så godt uten den formidable innsatsen til medarbeiderne. Styret vil også spesielt ønske nye medarbeidere velkommen.

Miljø/Bærekraft

Coop forholder seg til bærekraft både med tanke på miljøet, det økonomiske, og ikke minst det sosiale.

Coop-dugnaden har så langt gitt mer enn 5000 barn muligheter til å drive med de fritidsaktivitetene de ønsker. Sammen med Røde Kors gir Coop gjennom prøvede summer fra Ånglamark-serien økonomisk støtte til familier med lav inntekt, slik at barna får delta i sin ønskede fritidsklubb.

Coop ønsker fortsatt å være en av aktørene som bidrar til å gjøre en forskjell. Derfor er 2021 ett år som i stor grad har hatt fokus på å rigge seg for fremtiden, når mer enn 30 prosent av våre nye medeiere er under 29 år, så vil også dette stille andre krav til oss i årene som kommer.

Coop Norge er samvirkelagenes viktigste samarbeidspartner for å bidra til en mer bærekraftig virksomhet. Madla Handelslag SA henviser til Coop Norge SAs Års- og bærekrafts rapport beskriver status og resultater for arbeidet med bærekraft i Coop-fellesskapet. Rapporten og ytterligere informasjon finnes på www.coop.no/coop-og-barekraft.

Styret i Madla Handelslag ser det som viktig at strategiske bærekraftstiltak får enda større plass i virksomheten i tiden som kommer. Bærekraft handler allerede nå om risikoreduksjon, tilgang på viktige råvarer, omdømme og ikke minst om å oppfylle våre medeieres forventninger. Derfor har Madla Handelslag SA sammen med Coop Norge

sett mot FNs bærekraftsmål og hvordan vi sammen kan gjøre en forskjell.

Det er tydelig sammenheng mellom vår egen strategi og de utvalgte mål og delmål: Vi har derfor trukket ut 7 av Fns bærekraftsmål og delmål med følgende:

- Nr 3 God helse
- Nr 9 Innovasjon og infrastruktur
- Nr 10 Mindre ulikheter
- Nr 11 Bærekraftige byer og samfunn
- Nr 12 Ansvarlig forbruk og produksjon
- Nr 13 Stoppe klimaendringene
- Nr 17 Samarbeid for å nå målene

Strategien «ett bærekraftig Coop/Madla Handelslag» inneholder fem tema som til sammen dekker helt sentrale områder for Coops arbeid med bærekraft:

- En sunnere handlekurv: Madla Handelslag skal gjøre det enklere for alle kunder og medeiere som ønsker å spise sunt og bærekraftig. Ambisjonene for en sunnere handlekurv er langsiktige, men likevel målrettede. Madla Handelslag skal sammen med Coop videreutvikle samarbeidet med helsemyndighetene og følge opp forpliktelsene i intensjonsavtalen for et sunnere kosthold.

- Ett ansvarlig Madla Handelslag SA: Madla Handelslag SA har gjennom Coop samarbeidet ett betydelig ansvar for at varer og tjenester vi kjøper blir produsert på en forsvarlig måte. Åpenhet om arbeidsforhold og miljøpåvirkning er avgjørende for vår troverdighet som en ledende handelsaktør, og er samtidig avgjørende for vår risiko håndtering. Vi vil sammen med Coop sette inn en offensiv for å sikre at vi som minimum er i paritet med Åpenhetsloven som trer i kraft i 2022, men også videreutvikler vårt arbeid med ansvarlige innkjøp.

- Ett sirkulært Madla Handelslag/Coop: Sirkulær økonomi er et sentralt begrep i vår bærekrafts strategi. Vi skal forbedre bruken av emballasje gjennom vår embal-

lasjestrategi, øke sorteringsgraden på avfallet vårt og samtidig redusere matsvinnet. Vi skal utvikle tjenester for deling, reparasjon og resirkulering. På klimaområdet vil energi- og transporteffektivisering og egenproduksjon av energi være viktig.

- Ett miljøvennlig hjem: Madla Handelslag SA skal aktivt bidra til økt sirkularitet og redusert miljø- og klimabelastning for våre medeiere og kunder. Målsettingen er at produktene vi selger skal redusere energi- og ressursbruk i hjem og fritidsboliger landet rundt, blant annet gjennom mer energieffektive løsninger og mer bærekraftige materialer til for eksempel oppussing, eller forskjellige hverdagsprodukter.

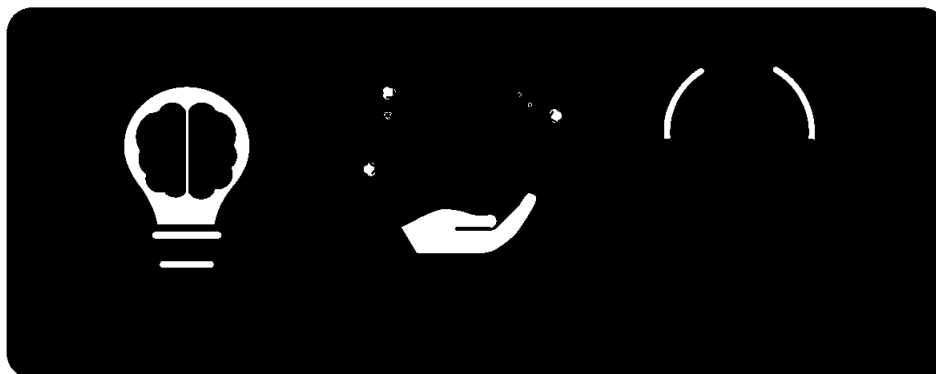
- Ett mangfoldig Coop/Madla Handelslag SA: Madla Handelslags eierskap kommer fra alle samfunnslag og landsdeler, har ulik bakgrunn, utdanning, etnisitet og legning. Vi skal styrke Madla Handelslags arena for likestilling, integrering og reduserte sosiale ulikheter. Et enda mer mangfoldig Madla Handelslag vil også være avgjørende for vår egen utviklingsevne og for våre kommende økonomiske resultater. Styrket mangfold handler derfor også om å tiltrekke de gode hodene og de mest motiverte medarbeiderne.

Madla Handelslag spør til enhver tid å etterleve gjeldende lover og forskrifter.

Madla Handelslag har kildesortering innen de fleste typer avfallshåndtering. Det oppnås høy gjenvinning fra vår retur av avfall. Det er siste året blitt investert betydelig i nye bakerimaskiner og ny belysning som vi ser gir betydelig mindre energiforbruk og er mer miljøvennlig.

På Høstårs møtet i Madla Handelslag 2021 ble satsningstemaene for kommende årene presentert med ordene GRØNNERE---SMARTERE---TRYGGERE.

Her ble dette fra administrasjonen grunnlagt med at hele



Madla Handelslag må jobbe aktivt for å bli grønnere, for å oppnå dette og annen god utvikling vil det være viktig å jobbe smartere. Samtidig vil det for å oppnå dette sammen med gode resultater være viktig at en jobber aktivt for å skape trygge arbeidsplasser for de ansatte og trygge handleopplevelser for våre kunder.

Gjennom alle de store utbyggingene som er under oppstart har Madla Handelslag inngått tilleggsavtaler med entreprenør og underentreprenører som stiller ekstra store krav til å ivareta miljø og etiske retningslinjer i byggeprosessene.

Madla Handelslag arbeider kontinuerlig med å være i forkant når det gjelder tilbud på miljøvennlige og økologiske varer. Samtidig er vi nå i gang med helt nye serier med mer miljøvennlig emballasje innen flere vareområder. Mega Madla er en av Norges største dagligvarebutikker innen økologiske varer og vi ser kundene setter stor pris på det.

Madla Handelslag har nå flere prosjekter gående som angår reduksjon av matsvinn/kastesvinn internt, som vi mener skal gi bedre grunnlag for at kundene kaster mindre mat. Dette er ett område som kan være ganske krevende i krysningene mellom det å bruke mat med oppnådd dato opp mot matsikkerheten. Her jobber Coop Norge og de kjedene vi driver våre butikker gjennom med ett omfattende og godt arbeid som vi har store forventninger til i årene som kommer.

I Madla Handelslag har vi derfor sett at vi ønsker å følge opp Coop Norges gode arbeid på dette området og se til at vi hele tiden får integrert disse nye målene og mulighetene som dette gir. Det er og i året 2021 installert flere

«matredderen» diskur i våre butikker som vi ser kundene setter stor pris på ved at de kan her kjøpe varer på kant med dato til en redusert pris.

“Vi er i Madla Handelslag ekstra stolte av dette flotte samarbeidet med våre lokalmatprodusenter”

Innenfor egenproduserte varer satser vi og mer på miljøvennlig emballasje. Mega Madla er i dag en av regionens største butikker i omsetning og utvalg av økologisk mat og da særlig innen Frukt og Grønt. Mega Madla er blitt en av Norges beste på Vegan og Vegetar og her satses det for fullt i 2022 med eget internt team på dette vareområdet. Så er vi og veldig stolte over alle de lokalmatprodusentene vi har fått kontakt med og som nå leverer og demonstrerer sine varer i våre butikker. Vi har sammen med våre lokalmat leverandører fått laget mange flotte filmer som viser produksjonen på gårdene og oppdrettene som vi kjøper fra. Vi er i Madla Handelslag ekstra stolte av dette flotte samarbeidet med våre lokalmatprodusenter.

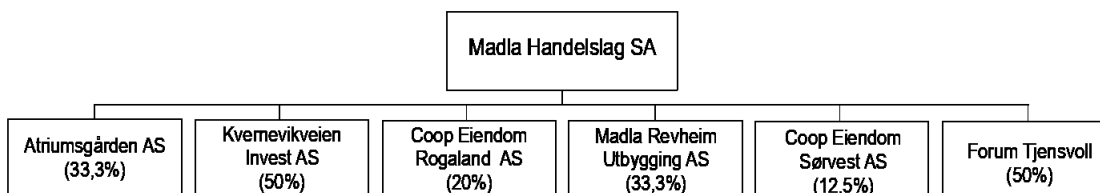
Eiendom og aksjer

Madla Handelslag eier og er medeier i flere eiendomselskaper. Formålet med dette er å kunne utvikle eiendommene bl.a. til egnede handelslokasjoner for Madla Handelslag.

Samtidig som det er investert en del i eiendom for utvikling siste årene ser vi og at vi har vært heldige å kunne hente ut betydelige gevinster på våre eiendomstransaksjoner.

Madla Handelslag eier en eiendom på 24 mål på Sunde

Oversikt over eiendomsselskap





som det nå på deler av dette arealet er ferdig regulert og klart for oppstart bygging ny OBS Bygg, som forventes ferdigstilt våren 2023. I tillegg har Madla Handelslag en opsjonsavtale på ca 11 mål som er tilgrenset areal til der ny OBS Bygg skal ligge.

Når ny OBS Bygg er etablert på Sunde og dagens OBS Bygg Revheim fjernet, får vi startet utviklingen av den store utbyggingen av Madla Revheim.

Madla Handelslag eier 20% av aksjene i Coop Eiendom Rogaland AS.

I CERas ligger det igjen noe utviklingsarealer på Madla Revheim.

Dette selskapet eies sammen med Coop Klepp, Coop Gjesdal, Coop Norge Eiendom AS og Masiv Eiendom AS. Coop Eiendom Rogaland AS er et holdingselskap, som har daterselskapet Madla Vest AS.

2017 ble det stiftet et nytt selskap, Coop Eiendom Sørvest AS, med Coop Norge Eiendom AS, Coop Sørvest SA, Coop Økonom SA, Coop Gjesdal SA og Madla Handelslag SA som aksjonærer. Madla Handelslag eier 12,5 % av aksjene, det samme som de øvrige samvirkelagene, mens Coop Norge Eiendom AS eier 50 %. Selskapets formål er å arbeide for å sikre gode lokasjoner til samvirkelagene med tanke på nyetableringer av butikker. Dette selskapet legges ved årsskiftet ned og arbeidet/bemanning overføres til Coop Eiendom Norge AS.

Madla Handelslag eide 100% av selskapet Madla Revheim Utbygging AS, men fra sommeren 2019 ble det her solgt ut 66,6% av aksjene til henholdsvis 33,3% til Coop Eiendom Norge AS og Masiv AS.

Selskapet eier eiendommer langs Revheimsveien, der blant annet gamle Madla Trevarebygget ligger. Bygningene på eiendommen leies ut. Selskapet regulerer nå denne eiendommen til et stort kombinert forretnings/bolig-kompleks. Det er beregnet ca 10.000 kvm handel, 4000kvm næring og en god del boenheter på taket av dette bygget.

Madla Handelslag har og stiftet ett nytt selskap som heter Atriumsgården AS med samme eierform som i Madla Revheim Utbygging AS. Det er gjennom dette selskapet en forventer at det første kombinerte bolig og handel-

sprosjektet på Revheim vil bli utviklet der dagens OBS Bygg ligger.

Madla Handelslag eide 33% av aksjene i Risavika Havnering 14 AS. Dette er et selskap som eier en større eiendom i Tananger og eies sammen med Nor Sea Group AS og Masiv Eiendom AS, med like store eierandeler. Risavika Havnering 14 AS har Madla Handelslag SA og Masiv Eiendom AS i 2021 solgt tilbake aksjene sine i selskapet og selve bygget til Nor Sea Group AS. Så har Madla Handelslag kjøpt ut restene av tomten pluss «rør-tomta» som ligger tilgrenset denne tomten. Her har Madla Handelslag nå startet bygging av Sentrumsgården som vil

bli ett nytt lokalsenter på 5000kvadratmeter og som vi forventer skal åpne 1. desember 2022. Her blir Madla Handelslag SA 100% eier av både

tomt og bygg, samt at MH skal drive en stor Coop Mega og ett flott Losen spiseri. I tillegg kommer det noen utleiebutikker.

Madla Handelslag eier 50% av Kvernevikveien Invest AS. Selskapet eier en eiendom på Nore Sunde på ca 10 mål. Masiv Eiendom AS eier de øvrige 50% av selskapet. Vi har i 2021 jobbet lite med dette prosjektet ut fra at Stavanger Kommune var lite villige til å åpne for handel på dette arealet da vi forsøkte å få det regulert til ett helsehus med dagligvarer i bunnen og boliger på resten av arealet.

Madla Handelslag har og inngått en utviklingsavtale med Stavanger Utbygging og Coop Eiendom Norge AS, da for å gjennom ett selskap som heter Forum Tjensvoll AS prøve å utvikle en eiendom som ligger ved DNB arena. Her er reguleringsarbeidet godt i gang.

Madla Handelslag SA eier i tillegg en seksjon i eierseksjonssameiet Amfi Madla, på ca 7.100 m², hvor Mega-butikken, kafeen og Expressen er lokalisert.

Madla Handelslag SA eier også eiendommen i Kvernevik, hvor den nye Extra butikken er, samt OBS Bygg-eiendommen på Revheim.

“Madla Handelslag har en god likestilling innenfor alle representerte områder”



Driftsutsikter for 2022

På tross av hard konkurranse, er det styrets oppfatning at Madla Handelslag er godt rustet for fremtiden. Styret har ikke budsjettert med omsetningsøkning for 2022 ut fra prognosene og rådene som er fra kjedene og SSB. Gjennom det at året 2021 har vært veldig svingende spesielt når det gjelder omsetning, vil vi måtte tilpasse oss markedet for 2022 ut fra hvordan samfunnet vil fungere og da særlig ut fra smittesituasjonen.

På OBS Bygg er det lagt til rette for leie av varebil til hjemkjøring av varer, samt utlån av 3hjuls el-sykkel med lastekasse til hjemtransport i nær-områdene. Vi ser at særlig billig leie av varebil til egen hjemkjøring er spesielt mye brukt nå da mange har skaffet seg el-bil og ikke har samme mulighet til å frakte varer selv som tidligere. Men den største saken er nok bilvaskemaskinen på OBS Bygg Madla der våre kunder i fjor fikk 15000 gratis bilvask når de handlet for over kr 1000,-.

Det største arbeidet er nå å klargjøre nye handelsdestinasjoner for Madla Handelslag i fremtiden.

Det blir veldig stor regulering og utvikling/bygging av nye boliger i Madla Kvernevik bydel de kommende årene. Det er gjort mye analysearbeid for hvor folk vil bo i fremtiden i bydelen, samt utarbeidelse av tidsperspektiv for nye handelsdestinasjoner for Madla Handelslag.

Med de store områdene fra Madlakrossen og i aksene frem til Tananger sentrum, vil det de kommende årene komme veldig mange nye innbyggere.

Styret har lagt inn følgende tiltak i strategiplanen 2020-2024.

2022: Oppstart nybygg til OBS Bygg på Sunde / Krossbergveien.

2022: Oppstart nybygg for nytt lokalsenter i Tananger sentrum med navnet Sentrumsgården.

2023/24: Oppstart bygging av Atriumsgården i Madla Vest, der med en stor ny dagligvarebutikk, samt en del mindre konsepter som er relatert til ett stort «helsehus».

2023: Oppstart bygging av ny Extra dagligvarebutikk på ca 1000kvm ved DNB Arena.

I tillegg vurderes det hele tiden andre beliggenheter i bydelen ut fra prinsippet om at kundene i større grad vil gjøre sine mat innkjøp i sykkel/gangavstand i fremtiden. Alle våre nye tiltenkte destinasjoner vil ligge tett inntil kollektivaksene, samt være godt tilrettelagde for spesielt

myke trafikanter.

Disse nye store satsingene for Madla Handelslag de kommende årene, vil komme gjennom en kombinasjon av litt leide og mye egneide lokasjoner.

Selv med så store investeringer over de kommende 2-5

“På tross av hard konkurranse er det styrets oppfatning at Madla Handelslag er godt rustet for fremtiden”

årene, forventer styret at det meste av dette skal kunne gjennomføres uten lånefinansiering. Da bortsett fra en topp/mellomfinansiering i årene 2022-2024.

Gjennom de nye og fremtidsrettede kommunikasjonsplattformene ønsker vi i fremtiden å kunne tilby våre medlemmer flere og nye medlemsfordeler. For å kunne lykkes med dette, er det ønskelig at medlemmene gir Madla Handelslag fullmakt til å kommunisere via nye medier (blant annet e-post, sms og facebook). Slik fullmakt kan gis ved at du går inn via «min side» på coop.no. Det anbefales også å laste ned medlems-appen, for å få tilgang til gode medlemstilbud på en enkel måte.

Vi kan og se at store deler av medlemmene våre nå bruker “minside” på coop.no portalen til å organisere medlems innskudd/uttak, samt utføre mange andre tjenester. Samtidig oppfordrer vi dere til å teste ut Coopay der du nå kan betale med din mobiltelefon i våre avdelinger. Mer info finner du og på nettsidene til Coop.no eller du kan henvende deg til vår informasjon i Mega Madla der de kan gi deg god veiledning på dette.

Representasjon

Madla Handelslag har rett på 1 person og 2 vararepresentanter i årsmøtet til Coop Norge SA. Styreleder Ståle Hervik er valgt som representant og adm dir som 1.vara og ett styremedlem er 2.vararepresentant til årsmøtet i Coop Norge SA.

Styret

Styret har siste periode bestått av Tor Ståle Hervik (leder), Eivind Eliassen (nestleder), Morten Falck, Helene Olsen Beck, Ingrid Iversen, Cecilie J Knudsen (ansattvalgt), Inge



Tor Ståle Hervik
Styreleder



Eivind Eliassen
Nestleder styret



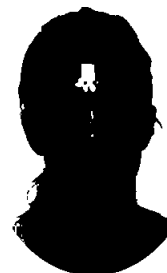
Ingrid Iversen
Styremedlem



Morten Falch
Styremedlem



Inge Moe
Styremedlem



Helen Olsen-Beck
Styremedlem



Cecilie J Knudsen
Styremedlem



Wenche Lerang
Styremedlem



Lars Arvid Hegelstad
Adm. Dir.



REGNSKAP

Madla Handelslag Sa

Foretaksnr.: 952 000 551

Resultatregnskap	Note	2021	2020
Salgsinntekt		582 719 886	575 302 630
Kjøpeutbytte - medlemmer	2	-15 128 256	-15 161 409
Varekostnad		-420 210 138	-424 672 213
BRUTTOFORTJENESTE		<u>147 381 493</u>	<u>135 469 008</u>
Årsbonus		5 034 923	5 029 273
Leieinntekter		1 319 185	1 310 134
Andre driftsinntekter		2 921 922	2 983 010
SUM DRIFTSINNTEKTER		<u>156 657 524</u>	<u>144 791 425</u>
Lønn butikk,lager,kontor,renhold		70 036 411	65 710 610
Arbeidsgiveravgift		10 582 530	9 720 903
Pensjonskostnader	12	3 455 112	3 427 778
Andre personalkostnader		399 251	560 619
Sum lønnskostnader	3, 12	<u>84 473 304</u>	<u>79 419 911</u>
Ordinære avskrivninger	6	9 569 961	9 234 941
Nedskrivning utrangerte driftsmiddel	6	0	261 000
Lys, varme og husleie	5	5 660 649	4 155 644
Butikk og felleskostnader	3	30 760 562	28 530 267
SUM DRIFTSKOSTNADER		<u>130 464 475</u>	<u>121 601 763</u>
DRIFTSRESULTAT		<u>26 193 049</u>	<u>23 189 662</u>
Renteinntekt fra tilknyttet selskap	7	568 434	903 624
Renteinntekt		2 515 371	1 934 485
Annen finansinntekt		6 970	19 757
Rentekostnad		1 860 184	1 540 525
RESULTAT AV FINANSPOSTER		<u>1 230 591</u>	<u>1 317 342</u>
RESULTAT FØR SKATTEKOSTNADER		<u>27 423 640</u>	<u>24 507 004</u>
Skattekostnad på ordinært resultat	4	6 521 374	5 903 220
ORDINÆRT RESULTAT		<u>20 902 266</u>	<u>18 603 784</u>
ÅRSRESULTAT		<u>20 902 266</u>	<u>18 603 784</u>
Overføringer:			
Til disposisjonsfond		20 902 266	18 603 784
SUM OVERFØRINGER	11	<u>20 902 266</u>	<u>18 603 784</u>



BALANSE

Madla Handelslag Sa

Foretaksnr.: 952 000 551

BALANSE PR. 31.12	Note	2021	2020
EIENDELER			
Tomter	6	101 167 704	67 952 979
Forretningsbygg	6	98 298 474	100 069 213
Butikkdata	6	648 434	833 852
Kjøl- og fryseutstyr	6	8 539 019	5 111 215
Transportmidler, inventar og utstyr o.l.	6	30 699 054	33 447 996
Prosjekt under utvikling	6	12 953 430	2 965 270
SUM VARIGE DRIFTSMIDLER	6	<u>252 306 115</u>	<u>210 380 524</u>
Investering i tilknyttet selskap	7	23 448 687	27 388 490
Andel i NKL		4 931 479	4 931 479
Andre langsiktige fordringer	7	26 002 605	24 536 838
SUM FINANSIELLE ANLEGGSMIDLER		<u>54 382 770</u>	<u>56 856 806</u>
SUM ANLEGGSMIDLER		<u>306 688 886</u>	<u>267 237 331</u>
Varebeholdning	8	45 943 324	36 722 788
SUM VARER		<u>45 943 324</u>	<u>36 722 788</u>
Kundefordringer	9	29 059 383	10 448 630
Andre kortsiktige fordringer		2 761 843	2 089 797
SUM FORDRINGER		<u>31 821 226</u>	<u>12 538 427</u>
Bankinnskudd	10	187 926 991	99 515 652
Kontanter		2 557 245	3 057 940
Plasseringskonto NKL		1 263 889	70 095 618
SUM BANKINNSKUDD OG KONTANTER		<u>191 748 126</u>	<u>172 669 210</u>
SUM OMLØPSMIDLER		<u>269 512 675</u>	<u>221 930 425</u>
SUM EIENDELER		<u>576 201 561</u>	<u>489 167 756</u>

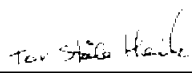


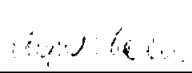
BALANSE

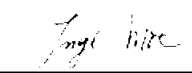
Madla Handelslag Sa

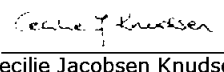
Foretaksnr.: 952 000 551

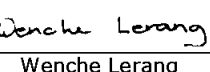
BALANSE PR. 31.12	Note	2021	2020
EGENKAPITAL OG GJELD			
Andelsinnskudd		7 914 319	7 714 583
SUM INNSKUTT EGENKAPITAL		7 914 319	7 714 583
Felleseid andelskapital		9 951 600	9 951 600
Utbyttegarantifond		36 915 791	36 915 791
Reservefond		73 570 100	73 570 100
Disposisjonsfond		185 023 787	164 121 521
SUM OPPTJENT EGENKAPITAL		305 461 278	284 559 012
SUM EGENKAPITAL	11	313 375 597	292 273 594
Pensjonsforpliktelser	12	7 283 049	6 164 890
Utsatt skatt	4	3 237 713	3 261 841
SUM AVSETNING FOR FORPLIKTELSE		10 520 762	9 426 731
Medlemsinnskudd		180 301 856	124 235 128
SUM ANNEN LANGSIKTIG GJELD		180 301 856	124 235 128
Leverandørgjeld		16 564 310	8 061 119
Skattetrekk og arbeidsgiveravgift		4 917 450	4 676 339
Feriepenger		7 000 467	6 704 610
Merverdiavgift		4 200 150	5 773 467
Betalbar skatt	4	6 532 777	5 615 491
Skyldig kjøpeutbytte		19 330 237	19 364 532
Annen kortsiktig gjeld		13 457 956	13 036 745
SUM KORTSIKTIG GJELD		72 003 346	63 232 302
SUM GJELD		262 825 965	196 894 162
SUM GJELD OG EGENKAPITAL		576 201 561	489 167 756

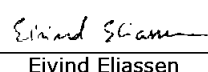
Madla, 02.03.2022
Styret i Madla Handelslag Sa

 Tor Ståle Hervik
 styreleder


 Ingrid Iversen
 styremedlem


 Inge Moe
 styremedlem


 Cecilie Jacobsen Knudsen
 styremedlem


 Wenche Lerang
 styremedlem


 Eivind Eliassen
 nestleder


 Morten Falck
 styremedlem


 Helene Olsen-Beck
 styremedlem


 Lars Arvid Hegelstad
 daglig leder



NOTER

Madla Handelslag Sa

Org. nr.: 952 000 551

Noter til regnskapet for 2021

Note 1 Regnskapsprinsipper

Årsregnskapet er satt opp i samsvar med regnskapslovens bestemmelser og norske regnskapsstandarder.

Hovedregel for vurdering og klassifisering av eiendeler og gjeld

Eiendeler bestemt til varig eie eller bruk er klassifisert som anleggsmidler. Andre eiendeler er klassifisert som omløpsmidler. Fordringer som skal tilbakebetales innen et år er uansett klassifisert som omløpsmidler. Ved klassifisering av kortsiktig og langsiktig gjeld er analoge kriterier lagt til grunn.

Anleggsmidler vurderes til anskaffelseskost, men nedskrives til virkelig verdi når verdifallet ikke forventes å være forbigående. Anleggsmidler med begrenset økonomisk levetid avskrives planmessig. Langsiktig gjeld balanseføres til nominelt mottatt beløp på etableringstidspunktet.

Omløpsmidler vurderes til laveste av anskaffelseskost og virkelig verdi. Kortsiktig gjeld balanseføres til nominelt mottatt beløp på etableringstidspunktet.

Varige driftsmidler

Varige driftsmidler avskrives over forventet økonomisk levetid. Avskrivningene er som hovedregel fordelt lineært over antatt økonomisk levetid.

Aksjer og andeler i tilknyttet selskap og datterselskap

Kostmetoden er benyttet for investeringer i datterselskap og andre selskap. Investeringen blir nedskrevet til virkelig verdi dersom verdifallet ikke er forbigående. Mottatt utbytte og konsernbidrag inntektsføres som finansinntekt.

Fordringer

Kundefordringer og andre fordringer oppføres til pålydende etter fradrag for avsetning til forventet tap. Avsetning til tap gjøres på grunnlag av en individuell vurdering av de enkelte fordringene. I tillegg gjøres det for øvrige kundefordringer en uspesifisert avsetning for å dekke antatt tap.

Varer

Varer er vurdert til det laveste av anskaffelseskost og netto salgsverdi. Netto salgsverdi er estimert salgspris ved ordinær drift etter fradrag for beregnede nødvendige utgifter for gjennomføring av salget. Anskaffelseskost inkluderer utgifter påløpt ved anskaffelse av varene og kostnader for å bringe varene til nåværende plassering og tilordnes ved bruk av veid gjennomsnitt.

Inntekts- og kostnadsføringstidspunkt (sammenstilling)

Inntekt resultatføres som hovedregel når den er opptjent. Utgifter sammenstilles med og kostnadsføres samtidig med de inntekter utgiftene kan henføres til. Utgifter som ikke kan henføres direkte til inntekter, kostnadsføres når de påløper.

Skatter

Skattekostnaden i resultatregnskapet omfatter både periodens betalbare skatt (formue og inntektsskatt) og endring i utsatt skatt / utsatt skattefordel. Utsatt skatt / skattefordel er beregnet med 22 % på grunnlag av de midlertidige forskjeller som eksisterer mellom regnskapsmessige og skattemessige verdier ved utgangen av regnskapsåret. Skatteøkende og skattereduserende midlertidige forskjeller, som reverseres eller kan reversere i samme periode, er utlignet og nettoført.



NOTER

Madla Handelslag Sa

Org. nr.: 952 000 551

Noter til regnskapet for 2021

Kontantstrømoppstilling

Kontantstrømoppstillingen er utarbeidet etter den indirekte metoden. Kontanter og kontantekvivalenter omfatter kontanter, bankinnskudd og andre kortsiktige, likvide plasseringer.

Note 2 Kjøpeutbytte - medlemmer

	2021	2020
Kjøpeutbytte		
Kjøpeutbytte - egne medlemmer	13 670 516	13 818 223
Kjøpeutbytte - andre medlemmer	1 457 740	1 343 186
Sum	15 128 256	15 161 409

Note 3 Lønnskostnader, antall ansatte, godtgjørelser m.m.

Lønnskostnader	2021	2020
Sum lønnskostnader	84 473 304	79 419 911

Lønnskostnadene er nærmere spesifisert i resultatregnskapet.

Gjennomsnittlig antall årsverk 137 129

Ytelser til ledende personer	Daglig leder	Styre
Lønn/styrehonorar	1 740 537	316 000
Andre oppgave pl. ytelser	126 210	
Gruppeliv-/Uføreforsikring	51 928	

Revisor

Kostnadsført revisjonshonorar for 2021 utgjør kr 145 000. I tillegg kommer honorar for andre tjenester med kr 107 300. Beløpene er eks. mva.



NOTER

Madla Handelslag Sa

Org. nr.: 952 000 551

Noter til regnskapet for 2021**Note 4 Skatt**

Årets skattekostnad	2021	2020
Resultatført skatt på ordinært resultat:		
Betalbar skatt	6 532 777	5 615 491
For mye/lite avsatt tidligere år	12 725	0
Endring i utsatt skatt	-24 128	287 729
Skattekostnad ordinært resultat	6 521 374	5 903 220
Skattepliktig inntekt:		
Ordinært resultat før skatt	27 423 640	24 507 004
Permanente forskjeller	10 757	19 388
Endring i midlertidige forskjeller	109 673	-1 307 857
Skattepliktig inntekt	27 544 070	23 218 535
Betalbar skatt i balansen:		
Betalbar skatt på årets resultat	6 059 695	5 108 078
Betalbar skatt av formue	473 082	507 413
Sum betalbar skatt i balansen	6 532 777	5 615 491

Skatteeffekten av midlertidige forskjeller som har gitt opphav til utsatt skatt og utsatte skattefordeler, spesifisert på typer av midlertidige forskjeller

	2021	2020	Endring
Varige driftsmidler	26 856 407	25 121 751	-1 734 656
Varebeholdning	-4 806 480	-4 080 310	726 170
Fordringer	-50 000	-50 000	0
Pensjonspremie/- forpliktelse	-7 283 049	-6 164 890	1 118 159
Sum	14 716 878	14 826 551	109 673
Grunnlag for utsatt skatt	14 716 878	14 826 551	109 673
Utsatt skatt (22 %)	3 237 713	3 261 841	24 128

Note 5 Leieavtale

Madla Handelslag SA har en avtale med Amfi Madla om leie av lokaler til avdelingene bakeri, kontor og kantine. Leiekostnad for 2021 utgjør kr 1 755 545.



NOTER

Madla Handelslag Sa

Org. nr.: 952 000 551

Noter til regnskapet for 2021

Note 6 Driftsmidler

(Hele tusen)	Tomter og bygg	Butikk- data	Maskiner	Andre driftsmidler	Prosjekt under utvikling	SUM
Kostpris 1/1	185 351	5 688	13 977	88 690	2 965	296 671
Tilgang	33 215	139	4 691	3 876	9 988	51 909
Kostpris utrangerte						0
Salg				-1 095		-1 095
Kostpris 31/12	218 566	5 827	18 668	91 471	12 953	347 485
Akk. avskr. 31/12	-19 100	-5 179	-10 128	-60 772		-95 179
Bokført verdi 31/12	199 466	648	8 540	30 699	12 953	252 306

Årets avskrivninger	1 771	389	1 263	6 146		9 569
Utrangering				261		261
Økonomisk levetid	50/100 år	5 år	7 år	5/20 år		

Investeringer og salg varige driftsmidler

(Hele tusen)		2021	2020	2019	2018	2017	2016
Tomter/eiendommer	kjøp	33 215		11 340		4 276	16 652
	salg						
Butikkdata	kjøp	139	295	733	34	51	36
	salg		36			10	
Maskiner	kjøp	4 691	2 676	13 520	739	1 867	
	salg						
Andre driftsmidler	kjøp	3 876	1 498	17 431	1 849	8 062	6 184
	salg	1 095	1 160		647	725	
Prosjekt under utvikling	kjøp	9 988	530				
Sum	kjøp	51 909	4 999	43 024	2 622	14 256	22 872
Sum	salg	1 095	1 196		647	735	



NOTER

Madla Handelslag Sa

Org. nr.: 952 000 551

Noter til regnskapet for 2021

Note 7 Investeringer i tilknyttede selskap

	Ansk.	Andel	Forr.kontor	Egenkapital	Årsresultat
Madla Revheim Utbygging AS	2016	33,3 %	Kleppe	*1 041 023	*-109 810
Kvernevikveien Invest AS	2015	50 %	Kleppe	*1 453 007	*-187 590
Coop Eiendom Rogaland AS	2012	20 %	Kleppe	**42 918 342	**1 554 138
Coop Eiendom Sørvest AS	2017	12,5 %	Langhus	**66 807	**7 351 835
Atriumsgården AS	2019	33,3 %	Kleppe	*320 257	*-224 340
Forum Tjensvoll AS	2021	50 %	Langhus	**992 163	** -4 506

*Beløp hentet fra 2020 årsregnskap.

**Beløp er tall for 2021 (urevidert).

Mellomregninger tilknyttede selskap

2021

2020

Langsiktig fordring datterselskap

Langsiktig fordring tilknyttede selskap

25 549 555

24 083 788

Note 8 Varelager

Det er i bokført verdi av varelager gjort fradrag for ukurante varer og prisfallsrisiko i form av et prosentvis sikringsfradrag. Vurderingsprinsippet er i hovedsak uendret fra tidligere års regnskap.

Note 9 Kundefordringer

Kundefordringer til pålydende	29 109 383
Avsatt til tap på krav	-50 000
Balanseverdi pr. 31.12	29 059 383

Note 10 Bundne midler

Bundne skattetrekkmidler utgjør kr 3 200 000.



NOTER

Madla Handelslag Sa

Org. nr.: 952 000 551

Noter til regnskapet for 2021

Note 11 Egenkapital

(Hele tusen)	Andels innskudd	Felleseid andelskap	Reserve fond	Utbytte fond	Disp. fond	Sum
Egenkapital 1.1	7 715	9 952	73 570	36 916	164 122	292 274
Endring andelsinnsk.	199					199 136
Årsresultat					20 902	20 902
Egenkapital 31.12	7 914	9 952	73 570	36 916	185 024	313 375

Note 12 Pensjonsforpliktelser

Avtalefestet Pensjon (AFP)

Madla Handelslag er tilsluttet fellesordningen for avtalefestet pensjon (AFP). Det er ikke nok data tilgjengelig til å beregne forpliktelsen og ordningen er regnskapsmessig behandlet som en innskuddspensjon. Det vil si at årets betalte premier kostnadsføres og at det ikke beregnes noen fremtidig forpliktelse.

Obligatorisk tjenestepensjon

Ifølge lov om obligatorisk tjenestepensjon er foretaket pliktig til å ha tjenestepensjonsordning. Det er tegnet en pensjonsordning som oppfylles lovens krav.

Pensjonsavtale ledelsen

Daglig leder har en pensjonsavtale som gir rett til en ytelsesbasert alderspensjon.

Årets pensjonskostnad inkl arbeidsgiveravgift utgjør kr 1 118 159,- og inngår i sum pensjonskostnader.

Balanseført pensjonsforpliktelse på kr 7 283 049,- er usikret og vil bli finansiert over drift.

**Madla Handelslag SA****KONTANTSTRØMOPPSTILLING (HELE TUSEN)**

		2021	2020
Likvider tilført / brukt på virksomheten			
Tilført fra årets virksomhet	1)	30 316	27 701
Endringer i fordringer, varebeholdning, kortsiktig gjeld		-20 257	11 516
Netto likviditetsendring fra virksomheten	(A)	10 058	39 217
Likvider tilført / brukt på investeringer			
Investert i aksjer		3 940	-500
Investert i anleggsmidler		-51 909	-4 999
Endring utsatt skatt		-24	288
Avgang aksjer			
Salg driftsmidler		1 095	601
Netto likviditetsendring fra investeringer	(B)	-46 898	-4 610
Likvider tilført / brukt på finansiering			
Netto endring lån datter/tilknyttet selskap		-1 466	23 154
Endring langsiktig fordring			
Endring andelsinnskudd		200	132
Endring medlemsinnskudd		56 067	10 139
Endring pensjonsforpliktelser		1 118	1 210
Netto likviditetsendring fra finansiering	(C)	55 919	34 635
Netto endring i likvider gjennom året	(A+B+C)	19 079	69 242
Likviditetsbeholdning 01.01		172 669	103 427
Likviditetsbeholdning 31.12		191 748	172 669
1) Tallet fremkommer slik:			
Resultat før skattekostnader		27 424	24 507
Gevinst (-)/tap (+) ved salg av aksjer		0	0
Ordinære avskrivninger		9 570	9 235
Nedskrivning, utrangerte driftsmidler		0	
Gevinst (-)/tap (+) ved salg av anleggsmidler		-157	-138
Skatter		-6 521	-5 903
Tilført fra årets virksomhet		30 316	27 701





KPMG AS
Forusparken 2
Postboks 57
4068 Stavanger

Telephone +47 45 40 40 63
Internet www.kpmg.no
Enterprise 935 174 627 MVA

Til årsmøtet i Madla Handelslag SA

Uavhengig revisors beretning

Konklusjon

Vi har revidert Madla Handelslag SAs årsregnskap som består av balanse per 31. desember 2021, resultatregnskap og kontantstrømpstilling for regnskapsåret avsluttet per denne datoen og noter til årsregnskapet, herunder et sammendrag av viktige regnskapsprinsipper.

Etter vår mening

- oppfyller årsregnskapet gjeldende lovkrav, og
- gir årsregnskapet et rettviseende bilde av selskapets finansielle stilling per 31. desember 2021, og av dets resultater og kontantstrømmer for regnskapsåret avsluttet per denne datoen i samsvar med regnskapslovens regler og god regnskapsskikk i Norge.

Grunnlag for konklusjonen

Vi har gjennomført revisjonen i samsvar med de internasjonale revisjonsstandardene International Standards on Auditing (ISA-ene). Våre oppgaver og plikter i henhold til disse standardene er beskrevet nedenfor under *Revisors oppgaver og plikter ved revisjonen av årsregnskapet*. Vi er uavhengige av selskapet slik det kreves i lov, forskrift og International Code of Ethics for Professional Accountants (inkludert internasjonale uavhengighetsstandarder) utstedt av the International Ethics Standards Board for Accountants (IESBA-reglene), og vi har overholdt våre øvrige etiske forpliktelser i samsvar med disse kravene. Innhentet revisjonsbevis er etter vår vurdering tilstrekkelig og hensiktsmessig som grunnlag for vår konklusjon.

Øvrig informasjon

Styret og administrerende direktør (ledelsen) er ansvarlige for informasjonen i årsmeldingen. Øvrig informasjon omfatter informasjon i årsrapporten bortsett fra årsregnskapet og den tilhørende revisjonsberetningen. Vår konklusjon om årsregnskapet ovenfor dekker ikke informasjonen i årsmeldingen.

I forbindelse med revisjonen av årsregnskapet er det vår oppgave å lese årsmeldingen. Formålet er å vurdere hvorvidt det foreligger vesentlig inkonsistens mellom årsmeldingen og årsregnskapet og den kunnskap vi har opparbeidet oss under revisjonen av årsregnskapet, eller hvorvidt informasjon i årsmeldingen ellers fremstår som vesentlig feil. Vi har plikt til å rapportere dersom årsmeldingen fremstår som vesentlig feil. Vi har ingenting å rapportere i så henseende.

Basert på kunnskapen vi har opparbeidet oss i revisjonen, mener vi at årsmeldingen

- er konsistent med årsregnskapet og
- inneholder de opplysninger som skal gis i henhold til gjeldende lovkrav.

Ledelsens ansvar for årsregnskapet

Ledelsen er ansvarlig for å utarbeide årsregnskapet og for at det gir et rettviseende bilde i samsvar med regnskapslovens regler og god regnskapsskikk i Norge. Ledelsen er også ansvarlig for slik internkontroll som den finner nødvendig for å kunne utarbeide et årsregnskap som ikke inneholder vesentlig feilinformasjon, verken som følge av misligheter eller utilsiktede feil.



Ved utarbeidelsen av årsregnskapet må ledelsen ta standpunkt til selskapets evne til fortsatt drift og opplyse om forhold av betydning for fortsatt drift. Forutsetningen om fortsatt drift skal legges til grunn for årsregnskapet så lenge det ikke er sannsynlig at virksomheten vil bli avviklet.

Revisors oppgaver og plikter ved revisjonen av årsregnskapet

Vårt mål er å oppnå betryggende sikkerhet for at årsregnskapet som helhet ikke inneholder vesentlig feilinformasjon, verken som følge av misligheter eller utilsiktede feil, og å avgi en revisjonsberetning som inneholder vår konklusjon. Betryggende sikkerhet er en høy grad av sikkerhet, men ingen garanti for at en revisjon utført i samsvar med ISA-ene, alltid vil avdekke vesentlig feilinformasjon som eksisterer. Feilinformasjon kan oppstå som følge av misligheter eller utilsiktede feil. Feilinformasjon blir vurdert som vesentlig dersom den enkeltvis eller samlet med rimelighet kan forventes å påvirke økonomiske beslutninger som brukerne foretar basert på årsregnskapet.

Som del av en revisjon i samsvar med ISA-ene, utøver vi profesjonelt skjønn og utviser profesjonell skepsis gjennom hele revisjonen. I tillegg:

- identifiserer og vurderer vi risikoen for vesentlig feilinformasjon i regnskapet, enten det skyldes misligheter eller utilsiktede feil. Vi utformer og gjennomfører revisjons handlinger for å håndtere slike risikoer, og innhenter revisjonsbevis som er tilstrekkelig og hensiktsmessig som grunnlag for vår konklusjon. Risikoen for at vesentlig feilinformasjon som følge av misligheter ikke blir avdekket, er høyere enn for feilinformasjon som skyldes utilsiktede feil, siden misligheter kan innebære samarbeid, forfalskning, bevisste utelatelser, uriktige fremstillinger eller overstyring av internkontroll.
- opparbeider vi oss en forståelse av den interne kontroll som er relevant for revisjonen, for å utforme revisjons handlinger som er hensiktsmessige etter omstendighetene, men ikke for å gi uttrykk for en mening om effektiviteten av selskapets interne kontroll.
- evaluerer vi om de anvendte regnskapsprinsippene er hensiktsmessige og om regnskapsestimatene og tilhørende noteopplysninger utarbeidet av ledelsen er rimelige.
- konkluderer vi på hensiktsmessigheten av ledelsens bruk av fortsatt drift-forutsetningen ved avleggelsen av årsregnskapet, basert på innhentede revisjonsbevis, og hvorvidt det foreligger vesentlig usikkerhet knyttet til hendelser eller forhold som kan skape tvil av betydning om selskapets evne til fortsatt drift. Dersom vi konkluderer med at det eksisterer vesentlig usikkerhet, kreves det at vi i revisjonsberetningen henleder oppmerksomheten på tilleggsopplysningene i årsregnskapet, eller, dersom slike tilleggsopplysninger ikke er tilstrekkelige, at vi modifiserer vår konklusjon. Våre konklusjoner er basert på revisjonsbevis innhentet inntil datoen for revisjonsberetningen. Etterfølgende hendelser eller forhold kan imidlertid medføre at selskapet ikke fortsetter driften.
- evaluerer vi den samlede presentasjonen, strukturen og innholdet i årsregnskapet, inkludert tilleggsopplysningene, og hvorvidt årsregnskapet gir uttrykk for de underliggende transaksjonene og hendelsene på en måte som gir et rettviseende bilde.

Vi kommuniserer med styret blant annet om det planlagte omfanget av revisjonen og til hvilken tid revisjonsarbeidet skal utføres. Vi utveksler også informasjon om forhold av betydning som vi har avdekket i løpet av revisjonen, herunder om eventuelle svakheter av betydning i den interne kontrollen.

Stavanger, 2. mars 2022
KPMG AS

Sonica Rones





**MADLA
HANDELSLAG**

