



## ÅRSREGNSKAPET FOR REGNSKAPSÅRET 2018 - GENERELL INFORMASJON

### Enheten

Organisasjonsnummer: 937 890 729  
Organisasjonsform: Sparebank  
Foretaksnavn: LARVIKBANKEN - DIN PERSONLIGE SPAREBANK  
Forretningsadresse: Sigurds gate 1  
3256 LARVIK

### Regnskapsår

Årsregnskapets periode: 01.01.2018 - 31.12.2018

### Konsern

Morselskap i konsern: Ja  
Konsernregnskap lagt ved: Nei

### Regnskapsregler

Regler for små foretak benyttet: Nei  
Benyttet ved utarbeidelsen av årsregnskapet til selskapet: Regnskapslovens alminnelige regler

### Årsregnskapet fastsatt av kompetent organ

Bekreftet av representant for selskapet: Ernst & Young AS  
Dato for fastsettelse av årsregnskapet: 15.03.2019

### Grunnlag for avgivelse

År 2018: Årsregnskapet er elektronisk innlevert  
År 2017: Tall er hentet fra elektronisk innlevert årsregnskap fra 2018

*Det er ikke krav til at årsregnskapet m.v. som sendes til Regnskapsregisteret er undertegnet. Kontrollen på at dette er utført ligger hos revisor/enhetens øverste organ. Sikkerheten ivaretas ved at innsender har rolle/rettighet for innsending av årsregnskapet via Altinn, og ved at det bekreftes at årsregnskapet er fastsatt av kompetent organ.*

Brønnøysundregistrene, 20.11.2020



## Resultatregnskap

Beløp i: NOK	Note	2018	2017
<b>RESULTATREGNSKAP</b>			
<b>Renteinntekter og lignende inntekter</b>			
Renter og lignende inntekter av utlån til og fordringer på kredittinstitusjoner		355 000	242 000
Renter og lignende inntekter av utlån til og fordringer på kunder		130 751 000	127 873 000
Renter og lignende inntekter av sertifikater, obligasjoner og andre rentebærende verdipapirer		5 729 000	5 644 000
Andre renteinntekter og lignende inntekter		-345 000	4 000
<b>Sum renteinntekter og lignende inntekter</b>		<b>136 490 000</b>	<b>133 763 000</b>
<b>Rentekostnader og lignende kostnader</b>			
Renter og lignende kostnader på gjeld til kredittinstitusjoner		3 147 000	2 996 000
Renter og lignende kostnader på innskudd fra og gjeld til kunder		29 212 000	29 368 000
Renter og lignende kostnader på utstedte verdipapirer		19 832 000	19 270 000
Renter og lignende kostnader på ansvarlig lånekapital	7	1 248 000	1 221 000
Andre rentekostnader og lignende kostnader	8	2 410 000	2 269 000
<b>Sum rentekostnader og lignende kostnader</b>		<b>55 849 000</b>	<b>55 124 000</b>
<b>Netto rente- og kredittprovisjonsinntekter</b>		<b>80 641 000</b>	<b>78 639 000</b>
<b>Utbytte og andre inntekter av verdipapirer med variabel avkastning</b>			
Inntekter av aksjer, andeler og andre verdipapirer med variabel avkastning		9 987 000	9 049 000
<b>Sum utbytte og andre inntekter av verdipapirer med variabel avkastning</b>		<b>9 987 000</b>	<b>9 049 000</b>
<b>Provisjonsinntekter og inntekter fra banktjenester</b>			
Garantiprovisjon		566 000	943 000
Andre gebyrer og provisjonsinntekter		24 590 000	23 201 000
<b>Sum provisjonsinntekter og inntekter fra banktjenester</b>	9	<b>25 156 000</b>	<b>24 144 000</b>
<b>Provisjonskostnader og kostnader ved banktjenester</b>			
Andre gebyrer og provisjonskostnader		4 866 000	4 304 000
<b>Sum provisjonskostnader og kostnader ved banktjenester</b>	9	<b>4 866 000</b>	<b>4 304 000</b>
<b>Netto verdiendring og gevinst/tap på valuta og verdipapirer som er omløpsmidler</b>			



## Resultatregnskap

<b>Beløp i: NOK</b>	<b>Note</b>	<b>2018</b>	<b>2017</b>
Netto verdiendring og gevinst/tap på sertifikater, obligasjoner og andre rentebærende verdipapirer		-416 000	26 000
Netto verdiendring og gevinst/tap på aksjer og andre verdipapirer med variabel avkastning		720 000	4 255 000
Netto verdiendring og gevinst/tap på valuta og finansielle derivater		543 000	672 000
<b>Sum netto verdiendring og gevinst/tap på valuta og verdipapirer som er omløpsmidler</b>	<b>6</b>	<b>847 000</b>	<b>4 953 000</b>
<b>Andre driftsinntekter</b>			
Driftsinntekter faste eiendommer		304 000	344 000
Andre driftsinntekter		8 000	79 000
<b>Sum andre driftsinntekter</b>		<b>312 000</b>	<b>423 000</b>
<b>Lønn og generelle administrasjonskostnader</b>			
Lønn		22 856 000	19 469 000
Pensjoner	10	2 419 000	2 473 000
Sosiale kostnader		6 721 000	5 801 000
<b>Lønn m.v.</b>		<b>31 996 000</b>	<b>27 743 000</b>
Administrasjonskostnader		19 231 000	19 983 000
<b>Sum lønn og generelle administrasjonskostnader</b>	<b>11</b>	<b>51 227 000</b>	<b>47 726 000</b>
<b>Avskrivninger m.v. av varige driftsmidler og immaterielle eiendeler</b>			
Ordinære avskrivninger		1 465 000	1 289 000
<b>Sum avskrivninger m.v. av varige driftsmidler og immaterielle eiendeler</b>	<b>13</b>	<b>1 465 000</b>	<b>1 289 000</b>
<b>Andre driftskostnader</b>			
Driftskostnader faste eiendommer		4 371 000	1 514 000
Andre driftskostnader		8 974 000	10 113 000
<b>Sum andre driftskostnader</b>	<b>14</b>	<b>13 345 000</b>	<b>11 627 000</b>
<b>Tap på utlån, garantier m.v.</b>			
Tap på utlån		-52 000	692 000
<b>Sum tap på utlån, garantier m.v.</b>	<b>2</b>	<b>-52 000</b>	<b>692 000</b>
<b>Nedskrivning/reversering av nedskrivning og gevinst/tap på verdipapirer som er anleggsmidler</b>			



## Resultatregnskap

<b>Beløp i: NOK</b>	<b>Note</b>	<b>2018</b>	<b>2017</b>
Nedskrivning/reversering av nedskrivning			-3 001 000
Gevinst/tap		2 874 000	-1 145 000
<b>Sum nedskrivning/reversering av nedskrivning og gevinst/tap på verdipapirer som er anleggsmidler</b>	<b>6</b>	<b>2 874 000</b>	<b>-4 146 000</b>
<b>Resultat av ordinær drift</b>		<b>48 966 000</b>	<b>47 424 000</b>
Skatt på ordinært resultat	15	10 446 000	10 075 000
<b>Resultat av ordinær drift etter skatt</b>		<b>38 520 000</b>	<b>37 349 000</b>
<b>Resultat av ekstraordinære poster</b>		<b>0</b>	<b>0</b>
<b>Resultat for regnskapsåret</b>		<b>38 520 000</b>	<b>37 349 000</b>
<b>Overføringer og disponeringer</b>			
Overført til sparebankens fond		36 520 000	35 849 000
Overført til gavefond og/eller gaver		2 000 000	1 500 000
<b>Sum disponeringer og overføringer</b>	<b>71</b>	<b>38 520 000</b>	<b>37 349 000</b>



### Balanse

Beløp i: NOK	Note	2018	2017
<b>BALANSE - EIENDELER</b>			
Kontanter og fordringer på sentralbanker	16,4,5	68 682 000	68 092 000
<b>Utlån til og fordringer på kredittinstitusjoner</b>			
Utlån til og fordringer på kredittinstitusjoner uten avtalt løpetid eller oppsigelsesfrist		125 533 000	52 794 000
Utlån til og fordringer på kredittinstitusjoner med avtalt løpetid eller oppsigelsesfrist		4 569 000	6 000 000
<b>Sum netto utlån og fordringer på kredittinstitusjoner</b>	<b>5</b>	<b>130 102 000</b>	<b>58 794 000</b>
<b>Utlån til og fordringer på kunder</b>			
<b>Factoring</b>		<b>0</b>	<b>0</b>
Kasse-/drifts- og brukskreditter		223 700 000	259 652 000
Byggelån		113 856 000	57 530 000
Nedbetalingslån		3 993 909 000	4 011 339 000
Nedskrivninger på individuelle utlån	2	2 454 000	2 954 000
Nedskrivninger på grupper utlån	2	13 135 000	13 030 000
<b>Sum netto utlån og fordringer på kunder</b>	<b>2,4,5</b>	<b>4 315 876 000</b>	<b>4 312 537 000</b>
<b>Sertifikater, obligasjoner og andre rentebærende verdipapirer med fast avkastning</b>			
Sertifikater og obligasjoner		211 973 000	182 900 000
<b>Utstedt av det offentlige</b>		<b>211 973 000</b>	<b>182 900 000</b>
Sertifikater og obligasjoner		175 354 000	233 369 000
<b>Utstedt av andre</b>		<b>175 354 000</b>	<b>233 369 000</b>
<b>Sum sertifikater, obligasjoner og andre rentebærende verdipapirer med fast avkastning</b>	<b>4,5,6</b>	<b>387 327 000</b>	<b>416 269 000</b>
<b>Aksjer, andeler og andre verdipapirer med variabel avkastning</b>			
Aksjer, andeler og grunnfondsbevis		118 454 000	176 264 000
Andeler i ansvarlige selskaper, kommandittselskaper m.v.		896 000	896 000
<b>Sum aksjer, andeler og andre verdipapirer med variabel avkastning</b>	<b>6</b>	<b>119 350 000</b>	<b>177 160 000</b>
<b>Eierinteresser i tilknyttede selskaper</b>			
Eierinteresser i andre tilknyttede selskaper		1 023 000	



## Balanse

<b>Beløp i: NOK</b>	<b>Note</b>	<b>2018</b>	<b>2017</b>
<b>Sum eierinteresser i tilknyttede selskaper</b>	6,17	<b>1 023 000</b>	<b>0</b>
<b>Eierinteresser i konsernselskaper</b>			
Eierinteresser i andre konsernselskaper		1 921 000	2 944 000
<b>Sum eierinteresser i konsernselskaper</b>	6,17	<b>1 921 000</b>	<b>2 944 000</b>
<b>Immaterielle eiendeler</b>			
Utsatt skattefordel	15	959 000	1 051 000
<b>Sum immaterielle eiendeler</b>		<b>959 000</b>	<b>1 051 000</b>
<b>Varige driftsmidler</b>			
Maskiner, inventar og transportmidler		4 764 000	4 628 000
Bygninger og andre faste eiendommer		10 301 000	10 861 000
<b>Sum varige driftsmidler</b>	13	<b>15 065 000</b>	<b>15 489 000</b>
<b>Andre eiendeler</b>			
Andre eiendeler		1 847 000	1 377 000
<b>Sum andre eiendeler</b>		<b>1 847 000</b>	<b>1 377 000</b>
<b>Forskuddsbetalte ikke påløpte kostnader og opptjente ikke mottatte inntekter</b>			
Opptjente ikke mottatte inntekter		6 976 000	7 217 000
<b>Sum forskuddsbetalte ikke påløpte kostnader og opptjente ikke mottatte inntekter</b>		<b>6 976 000</b>	<b>7 217 000</b>
<b>SUM EIENDELER</b>		<b>5 049 128 000</b>	<b>5 060 930 000</b>
<b>BALANSE - GJELD OG EGENKAPITAL</b>			
<b>GJELD</b>			
<b>Gjeld til kredittinstitusjoner</b>			
Lån og innskudd fra kredittinstitusjoner uten avtalt løpetid eller oppsigelsesfrist		0	2 000
Lån og innskudd fra kredittinstitusjoner med avtalt løpetid eller oppsigelsesfrist		50 000 000	150 000 000
<b>Sum gjeld til kredittinstitusjoner</b>	18	<b>50 000 000</b>	<b>150 002 000</b>



### Balanse

Beløp i: NOK	Note	2018	2017
<b>Innskudd fra og gjeld til kunder</b>			
Innskudd fra og gjeld til kunder uten avtalt løpetid		2 761 726 000	2 819 238 000
Innskudd fra og gjeld til kunder med avtalt løpetid		634 094 000	497 026 000
<b>Sum innskudd fra og gjeld til kunder</b>	4,5,18	<b>3 395 820 000</b>	<b>3 316 264 000</b>
<b>Gjeld stiftet ved utstedelse av verdipapirer</b>			
Obligasjonsgjeld		985 149 000	1 015 471 000
<b>Sum gjeld stiftet ved utstedelse av verdipapirer</b>	4,5,19	<b>985 149 000</b>	<b>1 015 471 000</b>
<b>Annen gjeld</b>			
Finansielle derivater		98 000	
Annen gjeld		20 809 000	18 564 000
<b>Sum annen gjeld</b>	20	<b>20 907 000</b>	<b>18 564 000</b>
Påløpte kostnader og mottatt ikke opptjente inntekter	10	8 392 000	8 827 000
<b>Avsetninger for påløpte kostnader og forpliktelser</b>			
Pensjonsforpliktelser	10	1 161 000	623 000
<b>Sum avsetninger for påløpte kostnader og forpliktelser</b>	10	<b>1 161 000</b>	<b>623 000</b>
<b>Ansvarlig lånekapital</b>			
Evigvarende ansvarlig lånekapital		30 000 000	30 000 000
<b>Sum ansvarlig lånekapital</b>	19	<b>30 000 000</b>	<b>30 000 000</b>
<b>Sum gjeld</b>		<b>4 491 429 000</b>	<b>4 539 751 000</b>
<b>EGENKAPITAL</b>			
<b>Innskutt egenkapital</b>			
Selskapskapital		0	0
<b>Sum innskutt egenkapital</b>		<b>0</b>	<b>0</b>
<b>Opptjent egenkapital</b>			
Sparebankens fond		556 199 000	519 679 000
Gavefond		1 500 000	1 500 000
<b>Sum opptjent egenkapital</b>	3,5,21	<b>557 699 000</b>	<b>521 179 000</b>
<b>Sum egenkapital</b>		<b>557 699 000</b>	<b>521 179 000</b>



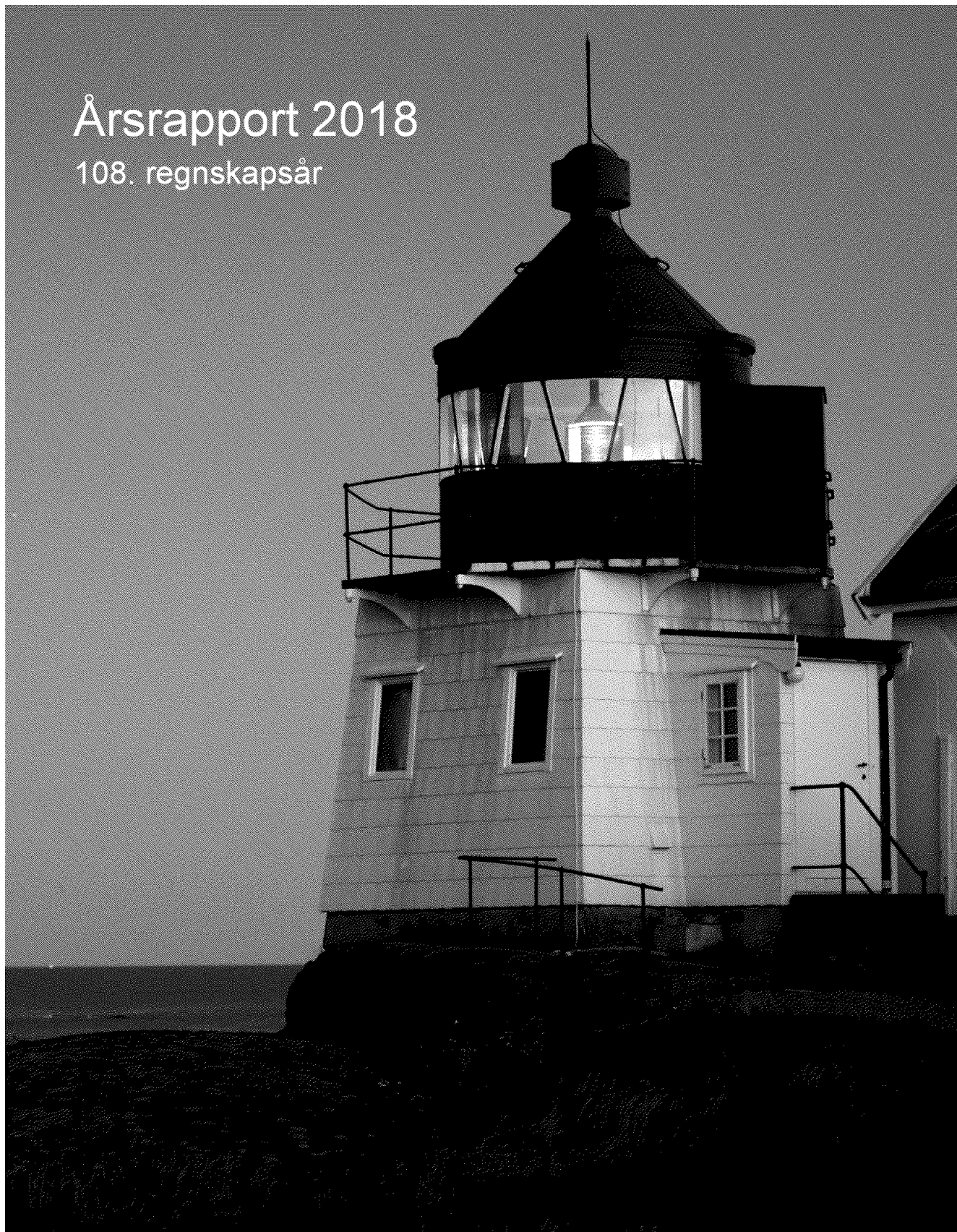
## Balanse

<b>Beløp i: NOK</b>	<b>Note</b>	<b>2018</b>	<b>2017</b>
<b>SUM GJELD OG EGENKAPITAL</b>		<b>5 049 128 000</b>	<b>5 060 930 000</b>
<b>POSTER UTENOM BALANSEN</b>			
Betingede forpliktelser	4,22	298 768 000	302 144 000



# Årsrapport 2018

108. regnskapsår





## Innholdsfortegnelse

Banken og virksomheten.....	2
Kjerneverdier, visjon og viktige hendelser 2018 .....	4
Larvikbanken i korte trekk .....	5
Styrets årsberetning .....	6
Resultatoppstilling .....	11
Eiendeler .....	12
Gjeld og egenkapital .....	13
Kontantstrømoppstilling - direkte metode .....	14
Generelle regnskapsprinsipper .....	15
Note .....	18
Erklæring fra styrets medlemmer og daglig leder .....	36
Revisors beretning .....	37
Bankens tillitsvalgte 2018.....	39



## BANKEN OG VIRKSOMHETEN

### BANKEN

Larvikbanken har som mål å være en nær og selvstendig sparebank gjennom visjonen «en fremtidsrettet bank for alle faser i livet». Dette innebærer at Larvikbanken er tilgjengelig for kundene både fysisk og digitalt. Vi kjenner våre kunder og vi har korte og lokale beslutningsveier. Våre rådgivere har sterk lokalkunnskap, høy faglig kompetanse og kan tilby smarte digitale løsninger innenfor hverdagsøkonomi. Dette mener vi er det beste utgangspunktet for å kunne levere bank og forsikringstjenester som skaper trygghet for våre kunder.

Larvikbanken ble stiftet i 1910. Ved utgangen av 2018 var alle bankens ressurser samlet i Sigurds gate 1 i Larvik. Det er tiltakende konkurranse i banknæringen. For å møte denne, må banken ta nye initiativer for å sikre grunnlaget som selvstendig bank også i fremtiden. Banken ønsker at flere kunder i Vestfold skal få oppleve vårt relasjonskonsept, og i 2019 åpnet banken et rådgivningskontor i Tønsberg.

Bankens strategi som en selvstendig sparebank innebærer å være tilgjengelig for kundene og tilby helhetlig økonomisk rådgivning, finansielle tjenester, forsikring og eiendomsmedling. Rådgivningen skal sette kunden i stand til å håndtere sin økonomi for hendelser og situasjoner som kan oppstå.

Personkundemarkedet er bankens hovedmarked for salg av finansielle produkter og tjenester. Andelen av utlån til personkunder utgjør 74,7 % ved utgangen av 2018. Andre viktige markedsområder er selvstendig næringsdrivende, små- og mellomstore bedrifter, institusjoner, lag og foreninger. Bankens lokale forankring medfører et spesielt samfunnsansvar, og banken bidrar til lokalsamfunnet med gaver til allmenntilretteformål samt sponsorstøtte til idrett, kultur, lag og foreninger og andre aktiviteter.

I kundebehandlingen legger banken vekt på faglig dyktige ansatte, god rådgivning og høy etisk standard. Det er utarbeidet etiske retningslinjer som beskriver bankens roller i lokalsamfunnet, og hvordan banken skal opptre i forhold til kunder og ansatte.

### LARVIKBANKEN OG RESTEN AV VERDEN

#### Internasjonalt

Etter et positivt 2017 for verdensøkonomien bød 2018 på avtagende vekst og økt usikkerhet om den fremtidige utviklingen. Hos Norges handelspartnere ble den økonomiske veksten noe redusert, blant annet som følge av mindre positive impulser fra penge- og finanspolitikken. Økt proteksjonisme og den uavklarte situasjonen rundt Brexit har vært noen av faktorene som har bidratt til å øke usikkerheten om utsiktene fremover.

I USA fortsatte veksten å ta seg opp i fjor. Arbeidsledigheten ble ytterligere redusert fra et lavt nivå, inflasjonen fikk feste på et høyere nivå enn tidligere, og lønnsveksten tiltok noe. Fremgangen har særlig vært understøttet av en ekspansiv finanspolitikk. Som følge av den høye aktiviteten i amerikansk økonomi hevet den amerikanske sentralbanken (FED) styringsrenten ved fire

anledninger, til intervallet 2,25 % – 2,5 %. I tillegg til et høyere rentenivå, strammet FED inn gjennom å nedskalere balansen som økte betydelig i etterkant av finanskrisen grunnet verdipapirkjøpsprogrammet.

I 2018 avtok veksten noe igjen. Gjennom året har det særlig vært betydelig usikkerhet knyttet til Storbritannias utmeldelse av EU og budsjett situasjonen i Italia. Vedrørende førstnevnte var det ved utgangen av året ikke endelig avklart om man vil få på plass en avtale innen fristen, og aktuelle alternativer omfattet fortsatt ny folkeavstemming, forlengelse av fristen for uttredelse mv. I Italia ønsket regjeringen å øke budsjettunderskuddet for å stimulere til økonomisk vekst, men møtte motbør hos EU-kommisjonen som følge av landets eksisterende gjeldsbyrde. Mot slutten av året ble det oppnådd enighet etter at underskuddet ble tatt ned fra 2,4 % til 2,04 %. Styringsrenten vil ifølge ECB endres tidligst høsten 2019.

BNP-veksten i de fremvoksende økonomiene endte ifølge IMF trolig på 4,7 % i 2018, uendret fra året før. Vekstnivået er godt over takten i de utviklede økonomiene, men det er store variasjoner mellom landene. Gjennom året har usikkerheten rundt global handel økt, etter at særlig USA har inntatt en mer proteksjonistisk holdning. «Handelskrigen» har i stor grad omhandlet USA og Kina som begge innførte økt importtoll i løpet av året. Mot slutten av året ble det inngått en avtale om «våpenhvile» mellom Donald Trump og Xi Jinping. Dette utelukker imidlertid ikke en fullskala handelskonflikt som kan gi et negativt bidrag til global handel og aktivitet.

#### Norge

2018 var et unormalt godt år for norsk økonomi. Norsk fastlands-økonomi opplevde videre oppgang i 2018. BNP-veksten for fastlands-Norge endte ifølge Norges Bank trolig på 2,4 prosent, en oppgang på fire tideler fra 2017. Året startet noe bedre enn det sluttet, etter at andre halvår blant annet ble preget av redusert jordbruksproduksjon etter en tørr sommer, lavere oljepris og svakere vekstutsikter.

I arbeidsmarkedet bedret situasjonen seg ytterligere gjennom fjoråret. Sysselsettingen økte og arbeidsledigheten ble ytterligere redusert. Inflasjonen steg betydelig, særlig som følge av økte elektrisitetspriser. Foretaksinvesteringene økte også i fjor, og Norges Bank ga uttrykk for god vekst i produksjonen og positive vekstutsikter. For første gang siden oljeprisfallet i 2014 bidro investeringer innen petroleum positivt.

Sysselsettingen økte med om lag 55 000 i løpet av 2018, i det som var et unormalt godt år for norsk økonomi. Handelsbalansen endte med overskudd på 288 milliarder kroner, godt hjulpet av relativt høye oljepriser og en sterk amerikansk dollar det meste av året. Arbeidsledigheten målt ved Arbeidskraftundersøkelsen (AKU) til Statistisk sentralbyrå falt til 4,0 % mot slutten av året, ned fra 4,2 % i 2017. Økt aktivitet i norsk økonomi, kapasitetsutnyttelse nær normalt nivå og inflasjon rundt målet var sentrale årsaker til at hovedstyret i Norges Bank besluttet å heve styringsrenten fra 0,50 % til 0,75 % i september. Dette var den første



rentehevingen siden 2011. Hovedstyret har gitt uttrykk for en gradvis renteoppgang fremover, men at man ønsker å gå varsomt frem i rentesettingen etter en lang periode med lave renter.

BNP for fastlands-Norge de 11 første månedene i 2018 var 2,4 % høyere enn samme periode i 2017. Konsumprisveksten i 2018 var 2,6 %, omtrent det samme som lønnsveksten, som ventes å havne på 2,7 % ifølge siste pengepolitiske rapport fra Norges Bank. Den importveide kronekursindeksen, i-44, endte om lag uendret fra 2017 til 2018, etter store svingninger gjennom året.

På den pengepolitiske siden ble også inflasjonsmålet redusert fra 2,5 % til 2 %. Endringen ble gjort på bakgrunn av en forventning om redusert innfasing av oljeinntekter i norsk økonomi sammenlignet med foregående år, og innebærer at Norge nå har samme inflasjonsmål som de fleste andre sammenlignbare land.

For første gang på flere år bidro finanspolitikken i en kontraktiv retning i fjor. Det strukturelle, oljekorrigerede underskuddet, som måler den underliggende pengebruken av oljeinntektene, økte til om lag 221 milliarder kroner. Endringen innebar en negativ budsjettimpuls inn i økonomien på 0,1 %, målt som andel av trend-BNP for Fastlands-Norge (7,4 % samlet sett). I forhold til kapitalen i Statens pensjonsfond utland (oljefondet) utgjorde underskuddet 2,6 % i 2018, fire tideler lavere enn handlingsregelen.

Oslo Børs var mot slutten av 2018 preget av den økende usikkerhet knyttet til utsiktene for verdensøkonomien. Ned bare marginalt for året som helhet, men hele 12,5 pst lavere enn toppnoteringene i september.

2019 ventes å bli et år med fortsatt god vekst i norsk økonomi hjulpet av en vekst på 10–15 % i oljeinvesteringene. Usikkerheten er imidlertid stor, både som følge av at oljeprisen falt tilbake mot slutten av året, og fordi det er mange uromomenter internasjonalt i det nye år. BREXIT og handelskonflikten mellom USA og Kina er kanskje de viktigste risikoene, sammen med en alltid tilstedeværende fare for nye fall i oljeprisen.

**Husholdningenes gjeldsbelastning har økt**  
Boligprisene steg moderat i løpet av 2018. Gjeldsveksten i husholdningene avtok sammenlignet med tidligere år. Gjelden økte imidlertid mer enn inntektene. Dette betyr at gjeldsbelastningen for husholdningene økte i 2018.

#### EIKA STYRKER LOKALBANKEN

Larvikbanken er en del av Eika Alliansen. Eika Alliansen består av til sammen 68 lokalbanker, Eika Gruppen AS og Eika Boligkreditt AS. Alle bankene i alliansen er medeiere/aksjonærer i Eika Gruppen AS og Eika Boligkreditt. Eika Alliansen har en samlet forvaltningskapital på over 440 milliarder kroner, nær en million kunder og mer enn 3000 ansatte. Med 200 bankkontorer i 148 kommuner representerer lokalbankene i Eika en viktig aktør i norsk

finansnæring og bidrar til verdiskaping og mange arbeidsplasser i norske lokalsamfunn.

Eika styrker lokalbankene ved å utvikle og levere konkurransedyktige tjenester og produkter som dekker lokalbankenes og lokalbank-kundenes behov. I en stadig mer digitalisert virkelighet ønsker kundene tilgang til flere digitale tjenester. En økende andel tjenester flytter seg derfor fra fysiske lokaler til digitale plattformer. Som Eika-bank opplever vi god tilfredshet med våre digitale løsninger.

Eika Gruppens datterselskap Eika Alliansen sørger for at lokalbankene får tilgang til gode fellesskapsløsninger der hver enkelt bank selv er for liten. Det er i hovedsak løsninger innen IT og infrastruktur inkludert betalingsformidling, kompetanseutvikling, styring og kontroll, regnskapstjenester og depot tjenester. På deler av dette bidrar ansatte fra Larvikbanken aktivt med sin kompetanse. Med et profesjonalisert prosjekt- og utviklingsmiljø i selskapet leverer Eika Alliansen også en lang rekke digitale løsninger. Det gjelder kundeløsninger på nett og mobil – og integrerte løsninger som effektiviserer kunde- og saksbehandlersystemene i bankene.

Utover disse fellestjenestene arbeider Eika Gruppen for lokalbankene innenfor områder som kommunikasjon, marked og merkevare og næringspolitikk for å ivareta bankenes næringspolitiske interesser gjennom dialog med relevante myndigheter. Eika Gruppens samlede leveranser sikrer lokalbankenes konkurransedyktighet slik at de kan bygge videre på sin sterke, lokale markedsposisjon.

I januar 2018 sa 11 banker opp sine avtaler med Eika Gruppen og datterselskapene. De fleste avtalene har tre års oppsigelsesfrist. De i dag 10 uttredende bankene (etter fusjon av Harstad Sparebank og Lofoten Sparebank) er: Askim og Spydeberg Sparebank, Aasen Sparebank, Drangedal Sparebank, Klæbu Sparebank, Sparebanken 68 grader nord, Selbu Sparebank, Sparebanken DIN, Stadsbygd Sparebank, Tolga-Os Sparebank og Ørland Sparebank.

#### Lokalbanken ved din side

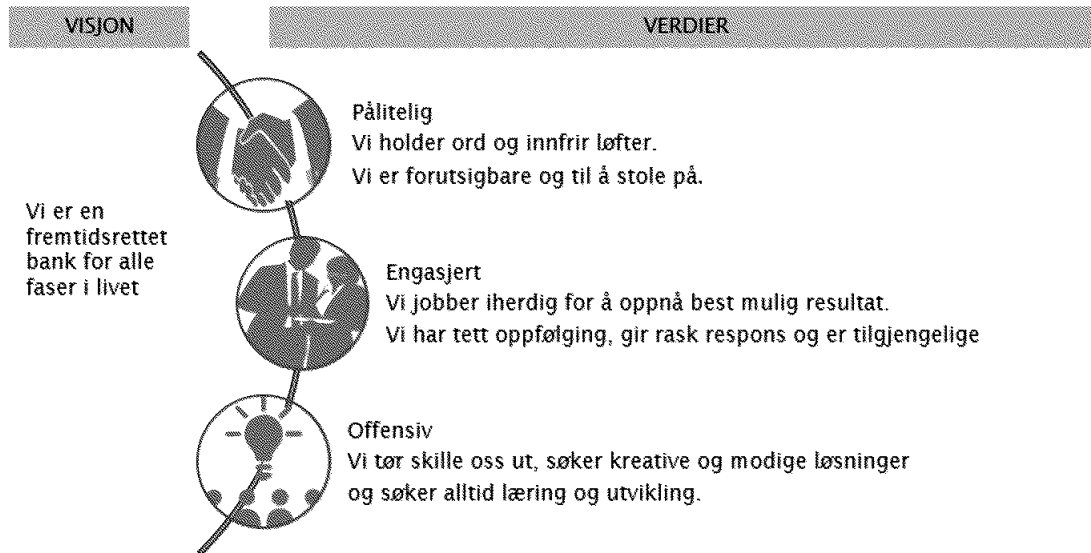
Larvikbanken og de andre lokalbankene i Eika Alliansen har en sterk, lokal posisjon med sin nærhet til kundene. Med sin lokale verdiskaping i mange norske kommuner representerer Eika-bankene et stort og viktig mangfold i finansnæringen. Med 200 bankkontorer i 148 kommuner har lokalbankene en betydelig distribusjonskraft, og lokalbankenes nærmere en million kunder har fortsatt blant landets høyeste kundetilfredshet og lojalitet.

#### Eika Boligkreditt – en viktig finansieringskilde for Larvikbanken

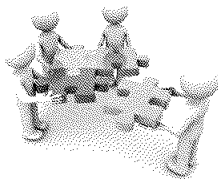
Eika Boligkreditt er en del av Eika Alliansen og er direkte eid av 68 lokalbanker og OBOS. Selskapet har som hovedformål å sikre lokalbankene tilgang til langsiktig og konkurransedyktig finansiering ved utstedelse av obligasjoner med fortrinnsrett (OMF). Eika Boligkreditt har ved utgangen av 2018 en forvaltningskapital på omlag 100 milliarder kroner.

## VISJON OG KJERNEVERDIER

Bankens visjon om å være en fremtidsrettet bank for alle faser i livet er et viktig anker for våre strategiske valg.



## VIKTIGE HENDELSER I 2018



### KOMPETANSEUTVIKLING OG ORGANISASJONSENDRINGER

Den digitale utviklingen, og bankens tydelige ambisjon om bærekraftig vekst, medfører endringer i bankens organisering. Banken har styrket sin kompetanse og kapasitet vesentlig i 2018 for å understøtte forretningsmodell med helhetlig økonomisk rådgivning og legge grunnlag for fortsatt vekst.

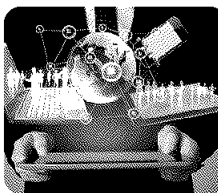
Banken åpnet i 2019 et rådgivningskontor i Tønsberg, som gir banken tilgang til nye markeder og gir grunnlag for fortsatt vekst i et langsiktig perspektiv.



### PRODUKTER OG TJENESTER

Banken har i løpet av året lansert Connect2ERP, et produkt som digitaliserer alle inn- og utbetalinger for bankens bedriftskunder. Med direkte integrasjon mellom økonomisystem og bank erstattes manuelt arbeid hos bankens bedriftskunder med automatiserte prosesser. Daglige oppdateringer av kontobalanse gir enkel tilgang for bedriften til å se tilgjengelig likviditet.

I løpet av 2018 har Vipps blitt en ny flate å motta eFakturaer i og bankens kunder kan velge å motta eFaktura i nettbank eller via Vipps-appen.



### DIGITALISERING

Banken har som mål å levere løsninger for å sikre en smart og enkel hverdagsbank for våre kunder. Det er i løpet av 2018 utviklet nye løsninger som kommer våre kunder tilgode, samtidig som det foregår kontinuerlig forbedring av eksisterende løsninger.

Banken har lyktes godt med markedsaktiviteter i sosiale medier, og er blant de Eika-bankene som har flest følgere i sosiale medier. Dette gir et godt grunnlag for løpende kommunikasjon med ulike kundegrupper.

## LARVIKBANKEN I KORTE TREKK

	2018	2017
<b>Resultat</b>		
Kostnader i % av inntekter justert for verdipapirer	65,2 %	61,3 %
Kostnadsvekst siste 12 mnd	8,9 %	69,6 %
Egenkapitalavkastning <sup>1)</sup>	7,1 %	7,4 %
Andre inntekter i % av totale inntekter (eskl. verdipapirer)	20,4 %	20,5 %
Innskuddsmargin <sup>2)</sup>	0,18 %	0,01 %
Utlånsmargin <sup>2)</sup>	1,97 %	2,13 %
Netto rentemargin hittil i år	1,58 %	1,57 %
Resultatført tap i % av utlån	0,00 %	0,02 %
Resultat etter skatt i % av GFK <sup>3)</sup>	0,76 %	0,74 %
<b>Innskudd og utlån</b>		
Andel av utlån til bedriftsmarkedet av totale utlån på balansen	25,3 %	24,7 %
Andel lån overført til Eika Boligkreditt – kun privatmarkedet	32,2 %	28,2 %
Innskuddsdekning	78,4 %	76,6 %
<sup>1)</sup> EK-avkastning etter beregnet skatt – Annualisert		
<sup>2)</sup> 3 mnd NIBOR gjennomsnitt hiå minus gjennomsnittlig innskudds- og utlånsrente hiå.		
<sup>3)</sup> Gjennomsnittlig forvaltningskapital (GFK) er beregnet av forvaltningskapital per måned hiå.		
<b>Nøkkeltall</b>		
<b>Soliditet</b>		
Ren kjernekapitaldekning	20,38 %	19,30 %
Kjernekapitaldekning	20,38 %	19,30 %
Kapitaldekning	21,61 %	20,29 %
Leverage ratio	9,61 %	9,03 %
<b>Likviditet</b>		
Liquidity Coverage Ratio (LCR)	150	135
Net Stable Funding Ratio (NSFR)	138	144



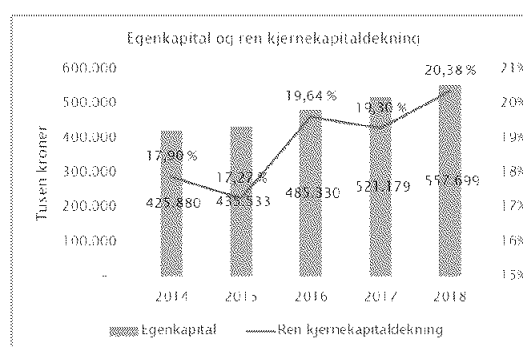
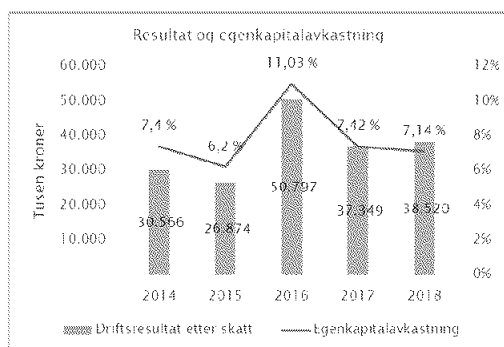
38  
(28)  
Antall ansatte ved utgangen av året



7,1 %  
(7,4 %)  
Egenkapital-avkastning etter skatt



20,38 %  
(19,30 %)  
Ren kjernekapital





## STYRETS ÅRSBERETNING

### VIRKSOMHETEN I 2018

Larvikbanken hadde også i 2018 et av sine aller beste resultater. I et lavrentemarked med sterk konkurranse har banken styrket sin rentemargin og demmet opp for andre pressede inntjeningsområder.

Larvikbankens resultat er 38,5 millioner kroner i 2018, en økning på 1,2 millioner fra 2017. Økte netto renteinntekter og provisjonsinntekter har bidratt positivt til resultatet. God utlånsvekst og forbedret innskuddsmargin påvirket netto renteinntekt positivt i 2018. Driftskostnader økte med 5,4 mill. kroner, hovedsakelig på grunn av nyansettelser og driftskostnader fast eiendom.

Nedskrivning på utlån er stabil siden fjoråret og ligger på 15,6 mill. kroner. Individuelle nedskrivninger er redusert med 0,5 mill. kroner som følge av tilbakeføring av fjorårets individuelle nedskrivninger. Gruppenedskrivninger har økt med 0,1 mill. kroner som følge av økt utlån. Gruppenedskrivninger er i tråd med fjoråret på 0,3 % av brutto utlån.

Den rene kjernekapitalen økte med 28,9 millioner kroner fra utgangen av 2017 til utgangen av 2018. Ren kjernekapitaldekning økte fra 19,3 % til 20,38 %, forutsatt utdeling til gaver på 2 millioner kroner. Egenkapitalavkastningen ble redusert fra 7,4 % til 7,1 %. Larvikbanken er godt kapitalisert og vil fortsette å ha fokus på kapital for å møte myndighetenes krav.

Engasjementsindeksen fra medarbeiderundersøkelsen viste en tilfredshet på 81 poeng i 2018 og 82 poeng i 2017. Dette tegner et bilde av en robust organisasjon som har klart seg godt gjennom betydelige endringer, men som naturlig nok påvirkes av selskapets utviklingsprosesser.

### REDEGJØRELSE FOR ÅRSREGNSKAPET

Netto renteinntekter økte med 2 millioner kroner fra 2017, hovedsakelig på grunn av økte renteinntekter av utlån på 2,9 millioner kroner. Utlånsmarginen ble i gjennomsnitt redusert med 0,16 % fra 2017 til 2018, mens innskuddsmarginen økte med 0,17 % i samme periode.

Netto provisjonsinntekter økte med 0,4 millioner kroner fra 2017. Provisjonsinntekter fra Eika Boligkreditt var positivt påvirket med 0,7 millioner kroner, hovedsakelig på grunn av økt utlånsmasse.

Utbytte og andre inntekter av verdipapirer med variabel avkastning var 10 millioner kroner i 2018, en økning på 1 million fra 2017. Økningen skyldes i all hovedsak økt utbytte fra Eika Gruppen i 2018.

Samlede driftskostnader økte med 8,9 % fra 2017. Kostnadsøkningen skyldes i all hovedsak nyansettelser og driftskostnader fast eiendom.

### Nedskrivninger på utlån

Samlede nedskrivninger på utlån var 15,6 millioner kroner, en reduksjon på 0,4 millioner kroner fra 2017.

Individuelle nedskrivninger er redusert med 0,5 millioner kroner fra 2017, som følge av tilbakeføring av fjorårets individuelle nedskrivninger. Bankens risikoklassifiseringssystem viser en stabil portefølje.

Gruppenedskrivninger økte med 0,1 million kroner, til 13,1 millioner kroner ved utgangen av 2018. I prosent av utlån ble sum nedskrivninger redusert fra 0,37 % i 2017 til 0,36 % i 2018.

Netto misligholdte og tapsutsatte engasjementer utgjorde 37,4 millioner kroner ved utgangen av 2018, en økning fra 24,6 millioner ved utgangen av 2017. Netto misligholdte og tapsutsatte engasjementer utgjorde 0,86 % av utlånsporteføljen, en økning på 0,30 % fra utgangen av 2017.

### Skatt

Bankens skattekostnad var 10 millioner kroner i 2018 eller 21,2 % av resultat før skatt. Skatteprosenten ble redusert med 0,8 % fra 2018. Skatteprosenten var lavere enn forventning på 25 % hovedsakelig på grunn av avkastning fra verdipapirer i form av utbytte under fritaksmodellen.

### FINANSIERING, LIKVIDITET OG BALANSE

Larvikbanken samlede verdipapirgjeld utgjorde 985 millioner kroner ved utgangen av 2018 og 1.015 millioner ved utgangen av 2017.

Larvikbanken forvaltet totalt 5 milliarder ved utgangen av 2018 og 2017.

Netto utlån til kunder økte med 3 millioner eller 0,08 % fra utgangen av 2017. Innskudd fra kunder økte med 80 millioner kroner eller 2,4 % i samme periode. Innskuddsdekningen, målt som kundeinnskudd i prosent av netto utlån til kunder, økte fra 76,6 % ved utgangen av 2017 til 78,4 % ved utgangen av 2018.

### VIRKSOMHETS- OG RISIKOSTYRING

#### Virksomhetsstyring

Virksomhetsstyring omfatter de verdier, mål og overordnede prinsipper som banken styres og kontrolleres etter.

Verdiene som skapes i Larvikbanken skal komme bankens innskyttere, kunder, ansatte og lokalsamfunnet til gode. God virksomhetsstyring skal sikre effektiv bruk av bankens ressurser, størst mulig verdiskaping og gi økt trygghet for at bankens mål og strategier blir oppnådd og realisert.

Bankens virksomhetsstyring omfatter i hovedsak:

- Fastsettelse av overordnede mål på kort og lang sikt, og en løpende strategiprosess for å nå bankens mål.
- Gode styringsdokumenter som reflekterer bankens virksomhet og omfang.
- Løpende styring av risiko, god internkontroll og kvalitetssikring.



- Regelmessig rapportering knyttet til bankens fastsatte mål og rammer.
- En organisasjon med nødvendig kompetanse, god arbeidsdeling og uavhengige kontrollfunksjoner.
- At det foreligger et godt utviklet verdigrunnlag, holdninger, standarder og etiske normer i banken som er godt kjent blant bankens ansatte.
- Overholdelse av lover, regler og etiske standarder

Bankens policy for virksomhets- og risikostyring gir en overordnet beskrivelse av virksomhets- og risikostyringen i banken. Dokumentet er vedtatt av bankens styre, og skal sees i sammenheng med bankens strategi og vedtekter.

#### Risikostyring

Kjernevirksomheten i Larvikbanken er å oppnå verdiskaping gjennom å ta bevisst og akseptabel risiko gjennom innskudds- og utlånsvirksomhet, samt betalingsformidling. God risikostyring og internkontroll er sentralt for å sikre at banken oppnår sine mål.

God risikostyring innebærer blant annet:

- God forståelse for hvilke risikoer som er drivere for bankens inntekter, kostnader og tap.
- En sunn risikokultur som kjennetegnes av høy bevissthet om risikostyring og bankens verdigrunnlag.
- Unngå at uventede enkelthendelser skal kunne skade bankens finansielle stilling i alvorlig grad.
- Tilstrebe å prise tjenester og produkter i tråd med underliggende risiko.

God risikostyring og internkontroll skal bidra til å sikre effektiv drift og forsvarlig håndtering av risikoer som kan hindre banken i å nå sine mål.

Banken har et mål om å opprettholde en lav/moderat risikoprofil. Styret gjennomgår kvartalsvis bankens utvikling innenfor de viktigste risikoområdene og foretar årlig en gjennomgang av internkontrollen. Risikoene måles og rapporteres i henhold til prinsipper og policyer vedtatt av styret. Risikostyringen støtter opp under konsernets strategiske utvikling og måloppnåelse.

Banken ansatte ny risk & complianceansvarlig (R&C) i mai 2018, og økte samtidig stillingsbrøken for R&C fra 30 % til 100 %. R&C er organisert uavhengig av forretningsenhetene og rapporterer direkte til adm. banksjef.

Bankens rapport om kapitalbehov og risikostyring, Pilar 3-rapporten, inneholder en nærmere beskrivelse av risiko- og kapitalstyring. Rapporten er tilgjengelig på larvikbanken.no.

De mest vesentlige risikoene i banken omtales nærmere nedenfor.

#### Kredittrisiko

Med kredittrisiko forstås risiko for tap, samt risiko for at ekstra kostnader, knyttet til at bankens låne- og kredittkunder ikke oppfyller sine betalingsforpliktelser. Kredittrisiko omfatter også tapsrisikoen knyttet til avgitte garantier for oppfyllelse av kunders forpliktelser. Bankens kredittrisiko er primært knyttet til utlåns- og

garantiporteføljen, men det er også noe kredittrisiko knyttet til bankens verdipapirbeholdning.

Kredittrisiko i utlånsporteføljen styres bankens kredittpolicy kreditt håndbok. Den overordnede kredittstrategien fastsetter at banken skal ha en lav/moderat risikoprofil. Rammeverket for kredittinnvilgelse, engasjementsoppfølging og porteføljestyring er sentralt i styringen av kredittrisiko.

Bankens kredittpolicy inneholder en overordnet strategi for kredittområdet, herunder blant annet rammer for vekst, geografisk virkeområde, maksimal andel bedriftsengasjementer, samt rammer for bransjer og store engasjementer.

Styret har delegert utlånsfullmakter til adm. banksjef og videre i organisasjonen. Fullmaktsreglementet er tilpasset fullmakthavers stilling og faglige kompetanse, og er gradert i forhold til kundenes risikoklasse.

Bankens utlånsportefølje er av god kvalitet. Store deler av porteføljen er sikret med pant i fast eiendom, og belåningen er forsvarlig sett opp mot sikkerhetsverdiene. Både mislighold og tap på utlån har vært på et lavt nivå i lengre tid. Kostnadsført konstatert tap i 2018 er på 0,6 millioner. Dette vurderes som et lavt nivå.

Det har i løpet av 2018 vært en økning i restanser og mislighold sammenlignet med fjoråret. Misligholdte lån var 0,59 % ved utgangen av 2018 mot 0,33 % ved utgangen av 2017. Lån med restanser og mislighold er i hovedsak lån med god sikkerhet og tapsrisikoen vurderes som lav.

Kredittrisiko i verdipapirbeholdningen styres gjennom bankens policy for markedsrisiko. Hovedtyngden av bankens beholdning av rentebærende verdipapirer er utstedt av boligkredittforetak og kommuner. Kredittrisiko i porteføljen vurderes som lav. Størstedelen av bankens beholdning er deponerbar i Norges Bank.

Larvikbankens eksponering mot bedriftsmarkedet har økt med 26,2 millioner eller 2,5 % fra utgangen av 2017, og utgjør 25,3 % av brutto utlån. Denne økningen innebærer en svak økning i risikonivå sammenlignet med utgangen av 2017.

Den samlede kredittrisiko i banken vurderes som lav.

#### Likviditetsrisiko

Med likviditetsrisiko forstås risikoen for at banken ikke klarer å innfri sine gjeldsforpliktelser. Likviditetsrisiko er også risikoen for at banken ikke kan refinansiere sin gjeld og/eller finansiere sin aktivitet uten at det oppstår vesentlige ekstraomkostninger i form av prisfall på likvide eiendeler som må realiseres, eller i form av ekstra dyr finansiering.

Likviditetsrisiko håndteres gjennom utarbeidet likviditetspolicy, herunder beredskapsplan likviditet som revideres årlig av styret. Det utarbeides hvert kvartal intern risikorapport som inkluderer likviditetsrisiko- og prognose. Rapporten behandles i



revisjons- og risikoutvalget, og godkjennes endelig av styret.

Banken har ved utløpet av 2018 en Liquidity Coverage Ratio (LCR) på 150 %, samt NSFR på 138 %. Likviditeten vurderes som tilfredsstillende og over myndighetenes vedtatte minimumsnivå.

I 2018 har banken refinansiert et seniorlån på 70 millioner. I 2019 har banken tre låneforfall på til sammen 215 millioner kroner. Innskuddsdekningen målt som kundeinnskudd i prosent av netto utlån til kunder, økte fra 76,6 % ved utgangen av 2017 til 78,4 % ved utgangen av 2018.

Kontantstrømanalysen viser en økning av likvider med 73,3 millioner, og skyldes primært økning i netto kontantstrøm fra operasjonelle aktiviteter. Banken har avregningskonto i annen kredittinstitusjon med avtale om trekkrettigheter på inntil 300 mill. kroner som ikke var benyttet ved utgangen av 2018.

Styret har vurdert likviditetsrisikoen som lav.

#### Markedsrisiko

Med bankens markedsrisiko forstås risiko for tap som følge av svingninger i aksjekurser, kredittspreader, renter og valutakurser. Risiko for tap ved svingninger i aksjekurser og kredittspreader er knyttet til bankens beholdning av finansielle instrumenter, mens risiko for tap ved svingninger i valutakurser og renter både er knyttet til bankens beholdning av finansielle instrumenter og dens øvrige virksomhet. Bankens markedsrisiko håndteres gjennom utarbeidet markedspolicy som revideres årlig av styret. Larvikbankens obligasjonsportefølje består av papirer mot andre finansinstitusjoner, stat og kommune.

Ved utløpet av 2018 har banken fastrentelån i egne bøker på totalt 73,8 millioner mot 113,4 millioner ved utgangen av 2017. Banken har også avtaler om fastrenteinnskudd med løpetid på 1 år og 2 år. Innskudd med fastrente har i løpet av året økt med 42,6 millioner, og utgjør ved utgangen av 2018 198 millioner. Foruten fastrenteinnskuddene, tilbyr banken markedskonto og 31 dagers konto hvor renten er bundet, men bindingstiden her er henholdsvis én måned og 31 dager.

Banken har i løpet av 2018 redusert sin beholdning av aksjer og andre verdipapirer med 57,8 millioner til 119 millioner ved utgangen av 2018. Av beholdningen er 118,3 millioner strategiske eierandeler klassifisert som anleggsmidler.

Samlet vurderer styret bankens markedsrisiko som lav.

#### Operasjonell risiko

Operasjonell risiko er risikoen for tap som følge av utilstrekkelige- eller sviktende interne prosesser eller systemer, menneskelig feil eller eksterne hendelser.

Operasjonell risiko er en naturlig følge av bankens daglige drift, og er tett knyttet til bankens øvrige risikoområder, slik som kredittrisiko, likviditetsrisiko og markedsrisiko.

Kvaliteten i og etterlevelsen av bankens policyer, retningslinjer og rutiner er bestemmende for nivået

på den operasjonelle risikoen. God internkontroll og kvalitetssikring er derfor en forutsetning for god styring av operasjonell risiko. Styret legger vekt på å ha gode rutiner og systemer for å forebygge og redusere operasjonell risiko. Dette sikres blant annet ved systematisk og regelmessig gjennomgang og oppdatering av strategier, planer, retningslinjer og rutiner.

Det er viktig at banken har god innsikt i og forståelse for hva som skaper og driver den operasjonelle risikoen banken er utsatt for. Tilstrekkelig oversikt og innsikt i operasjonelle hendelser og kundeopplevelser, er sentrale kilder til slik innsikt.

Informasjonsteknologi er også i 2018 identifisert som et av de viktigste risikoområdene for banken som følge av stadig økende endringstakt innenfor digitale tjenester og produkter. AHV og personvern er to andre områder, som inngår i den operasjonelle risikoen, og som banken har hatt særlig oppmerksomhet på i 2018.

Styret anser den operasjonelle risikoen å være i samsvar med risikotoleransen på et lav/moderat nivå ved utgangen av 2018.

#### KAPITALSTYRING

Ren kjernekapitaldekning ved utgangen av 2018 utgjorde 20,38 %, mens samlet kapitaldekning utgjorde 21,61 %.

Bankenes soliditetskrav består av to pilarer. Pilar 1 omfatter minstekravet og bufferkrav fastsatt av myndighetene. Banken har per i dag ikke mottatt vedtak om pilar 2 krav fra Finanstilsynet. Banken har internt beregnet et pilar 2 tillegg på 1,8 % for 2018.

Fra 1. kvartal 2018 skal alle banker rapportere kapitaldekning konsolidert med eierandel i samarbeidende grupper. For Larvikbanken sin del betyr det forholdsmessig konsolidering av banken sin eierandel i Eika Gruppen AS og Eika Boligkreditt AS. Banken har en eierandel på 2,4 % i Eika Gruppen AS og 1,66 % i Eika Boligkreditt. Konsolidert ren kjernekapitaldekning er beregnet til 18,16 % pr. 31.12.2018, konsolidert kjernekapitaldekning 18,62 % og konsolidert kapitaldekning er 20,06 %.

Les mer om risikoforhold og kapitalisering i bankens Pilar 3-rapport på larvikbanken.no.

#### ORGANISASJON

Banken har ved årsskiftet arbeidsgiveransvaret for 38 personer, hvorav en ansatt jobber i redusert stilling. Ved utgangen av året utgjør dette 37,3 årsverk.

#### Helse, arbeidsmiljø og sikkerhet

Det avholdes kvartalsmøter mellom de ansattes tillitsvalgte og ledelsen hvor man bl.a. drøfter saker som er viktige for trivsel og arbeidsmiljø i banken.

Det foretas jevnlig gjennomgang av rutiner for brann, ran og fysisk sikkerhet. Det har heller ikke i 2018 blitt meldt om forhold som har gjort det påkrevd å sette inn spesielle tiltak på helse, arbeidsmiljø eller sikkerhetssiden utover det som følger av normal drift. Det arbeides kontinuerlig og aktivt for å beholde og videreutvikle arbeidsmiljøet i banken. Styret vurderer



arbeidsmiljøet som godt og støtter tiltak som kan utvikle både fag- og fellesskapskulturen videre.

Sykefraværet har i 2018 vært bedre enn målsettingen på maks 3 % sykefravær. Samlet for 2018 utgjør sykefraværet 2,01 %.

Kompetente, målrettede og motiverte medarbeidere er en forutsetning for at banken skal nå sine mål og være en foretrukket aktør i sitt markedsområde. Banken har derfor tilrettelagt for videre kompetanseoppbygging. Banken har i løpet av siste år styrket kompetanse og kapasitet i flere sentrale roller. Dette for å møte konkurransen rundt oss og sikre kapasitet og kompetanse til å levere bankens konsept med helhetlig økonomisk rådgivning med høy kvalitet og kundetilfredshet. Dette setter banken i stand til fortsatt vekst i eksisterende og nye markeder.

Ved utgangen av 2018 har banken 15 autoriserte finansielle rådgivere. Totalt 20 ansatte har godkjent GOS Sertifisering og seks har gjennomført sertifisering i kreditt. I alt fire ansatte har internsertifisering som rådgiver på bedriftsmarkedet. Banken er organisert med fagansvarlige roller som bidrar til opprettholdelse av høy kvalitet innenfor sentrale områder.

Banken driver ikke egne FOU-aktiviteter, men har gjennom sitt eierskap i Eika Gruppen vært med å finansiere utvikling på flere områder, bla. av banksystemene i SDC Utvikling AS. Bankens ansatte er også bidragsytere til utvikling av nettbank og mobilbanktjenester. Banken har også vært pilotbank for aktuelle teknologiprojekter gjennom året, og stimulerer til fremtidstenking i alliansen ved å arrangere innovasjonsseminarer og ved å bekle sentrale roller i alliansen.

#### Likestilling

Larvikbanken ønsker god representasjon av begge kjønn i bankens ledelse og styrende organer. Forstanderskapet har ti kvinnelige og 12 mannlige medlemmer. Tre av bankens fem valgte styremedlemmer er kvinner. Av de tre valgte varamedlemmer til styret er det en kvinne.

Banken er opptatt av at alle ansatte gis samme mulighet for personlig og faglig utvikling og likestilling med hensyn til ansettelse, lønn, opplæring og avansement. Av de 38 personene som banken har arbeidsgiveransvaret for ved årsskiftet utgjør 63 % kvinner og 37 % menn. Bankens ledergruppe består av fire personer, hvorav en er kvinne. Det er ikke iverksatt spesielle tiltak for å øke kvinneandelen i ledende stillinger eller i valgte organer, men valgkomitéene blir oppfordret til å nominere kvinnelige kandidater.

#### SAMFUNNSANSVAR

Som arbeidsgiver har virksomheten ansvar for å ivareta arbeidstakerrettigheter og likestilling. Dette er ivarett gjennom bankens bedriftsavtale, systematisk samarbeid med tillitsvalgte og fokus på kompetanseutvikling. Gjennom bankens etiske retningslinjer gis rammer for hvordan Larvikbanken skal handle og fremstå som en samfunnsbevisst bidragsyter.

Banken har gjennom etablering av interne rutiner og retningslinjer etablert et grunnlag for å kunne

bekjempe korrupsjon og hvitvasking. I løpet av 2018 er det gjort et godt arbeid for å imøtekomme nye myndighetskrav på disse områdene.

Larvikbanken er en lokalbank som tar ansvar for å bidra til vekst i privat- og bedriftsmarkedet i vårt distrikt. Gjennom den årlige gaveutdelingen og sponsorvirksomhet bidrar banken med støtte til frivillige organisasjoner og idrettslag. I 2018 ble igjen over 150 foreninger og lag mottakere av støtte. Forstanderskapet i banken har også i 2018 delt ut priser under tittelen «Mennesker i vekst». Dette har til hensikt å løfte frem enkeltpersoner i lokalsamfunnet som engasjerer seg særskilt i arbeidet med å skape gode levekår for mennesker rundt seg. Banken er hovedsponsor for Colab. Dette er en felles satsing der Larvik kommune og næringslivet står sammen om å stimulere til vekst og utvikling i eksisterende og nye bedrifter. Ved arrangement av årlig innovasjonsseminar og utdeling av Larvikbankens innovasjonspris, bidrar banken til nytenking og innovasjon i lokalt næringsliv.

Styret mener at Larvikbanken ikke forurenser det ytre miljø i nevneverdig grad. For å holde miljøpåvirkning på et lavest mulig nivå, er det lagt vekt på holde et lavt forbruk av energi, bruk av papir og kildesortering av avfall. Gjennom bankens kredittåndbok skal banken være oppmerksom på miljøkonsekvenser ved kredittgivning.

#### UTSIKTENE FOR 2019

Gode rådgivningsaktiviteter og lave tap på utlån, gjør at Larvikbanken i 2018 oppnådde gode resultater. Larvikbanken utøver sin virksomhet i Larvik, og utvikler seg for og med Larvik. Larvikbanken ønsker at flere får oppleve vårt relasjonskonsept. Vi styrker derfor vårt geografiske nedslagsfelt ved å etablere rådgivningskontor i Tønsberg fra 2019. Bankens aktiviteter i 2018 tilsier at vi har bidratt på en god måte til utviklingen av vårt lokalsamfunn. Fortsatt god lønnsomhet og vekst er et mål for banken, og vi vil også i 2019 være med å sikre finansiering av mange gode prosjekter i de områdene vi har våre kontorer. Banken fortsetter arbeidet for å styrke sin posisjon i hele Larvik kommune og kunne støtte finansielt de behov som avtegner seg i den videre næringsutvikling innenfor SMB-markedet. Banken vil også fortsette arbeidet med å stimulere til etableringsvekst med de virkemidler man har til rådighet som lokalbank.

Larvikbanken scorer høyt på kundetilfredshetsmålinger. Det er en avgjørende faktor for å konkurrere basert på forretningsmodellen til en lokalbank. I 2018 kom Eika-bankene igjen helt opp i toppsjiktet nasjonalt på kundetilfredshetsmålinger. Den pågående strukturtilpassingen i bankvesenet har ytterligere materialisert seg t gjennom året og fortsetter å utfordre også Larvikbanken til nytenking og fremtidsretting. Det innebærer at nye bankaktører har etablert seg også i Larvik. Bankens fokusering på en relasjonsbasert kundebehandling i kombinasjon med en smart digitalisert hverdagsbank, har så langt vært lønnsom og vil fortsatt være basis for bankens strategiske tenking.

Banken vil også i det kommende året styre etter prinsippet om lønnsom vekst med sterk oppmerksomhet på inntjeningen og tilstrekkelig fokus på myndighetskrav og kapitaldekning som



viktige styringsmål. Dette skjer i et marked med stadig endret og tiltakende konkurranse og prispress. Banken møter dette konkurransebildet med forsterket proaktivitet.

Styret er godt fornøyd med bankens prestasjoner og resultater i 2018 og forventer at også 2019 blir et godt år for Larvikbanken.

Styret bekrefter at det ikke foreligger ekstraordinære forhold som har betydning for vurdering av bankens regnskap, og at regnskapet er avlagt under forutsetning av fortsatt drift. Dette er basert på den underliggende driften i 2018, samt framskrivninger og strategiske vurderinger i et perspektiv på ytterligere fem år.

Etter styrets mening har det ikke inntruffet vesentlige forhold etter regnskapsårets slutt som har betydning for vurderingen av regnskapet.

TAKK

Styret vil rette en stor takk til bankens ansatte for svært god innsats og en positiv innstilling til endring og utvikling. Takk til bankens tillitsvalgte for godt samarbeid og aktiv og god innsats i det året vi har lagt bak oss. Styret takker også bankens kunder og øvrige forbindelser for den tillit som er vist oss gjennom året som har gått.

Det henvises for øvrig til resultatregnskap og balanse med regnskapsprinsipper og noter samt revisors beretning.

#### DISPONERING AV RESULTAT

Styret foreslår følgende disponering av årsresultatet for Larvikbanken

Avsetning til gaver	kr. 2.000.000
Avsatt til sparebankens fond	kr. 36.520.049
Sum disponert	kr. 38.520.049

Larvik, 6. mars 2019

I styret for  
Larvikbanken – Din Personlige Sparebank

**Steinar Amsrud**  
Styrets leder

**Merete Lindhjem**  
Styremedlem

**Are Stokstad**  
Styrets nestleder

**Camilla Anvik**  
Styremedlem

**Trygve Jacobsen**  
Adm. banksjef

**Vivi Grønvoild Frønæs**  
Ansattes representant



## RESULTATOPPSTILLING

<i>Tall i tusen kroner</i>	NOTE	2018	2017
Renter og lignende inntekter av utlån til og fordringer på kredittinstitusjoner		355	242
Renter og lignende inntekter av utlån til og fordringer på kunder		130.751	127.873
Renter og lignende inntekter av sertifikater og obligasjoner		5.729	5.644
Andre renteinntekter og lignende inntekter		(345)	4
<b>Sum renteinntekter og lignende inntekter</b>		<b>136.490</b>	<b>133.763</b>
Renter og lignende kostnader på gjeld til kredittinstitusjoner		3.147	2.996
Renter og lignende kostnader på innskudd fra og gjeld til kunder		29.212	29.368
Renter og lignende kostnader på utstedte verdipapirer		19.832	19.270
Renter og lignende kostnader på ansvarlig lånekapital	7	1.248	1.221
Andre rentekostnader og lignende kostnader	8	2.410	2.289
<b>Sum rentekostnader og lignende kostnader</b>		<b>55.849</b>	<b>55.125</b>
<b>Netto rente- og kredittprovisjonsinntekter</b>		<b>80.641</b>	<b>78.638</b>
Inntekter av aksjer, andeler og verdipapirer med variabel avkastning		9.987	9.049
<b>Sum utbytte og andre inntekter av verdipapirer med variabel avkastning</b>		<b>9.987</b>	<b>9.049</b>
Garantiprovisjoner		566	943
Andre gebyr- og provisjonsinntekter		24.590	23.201
<b>Sum provisjonsinntekter og inntekter fra banktjenester</b>	9	<b>25.155</b>	<b>24.144</b>
Andre gebyr og provisjonskostnader		4.866	4.304
<b>Sum provisjonskostnader og kostnader ved banktjenester</b>	9	<b>4.866</b>	<b>4.304</b>
Netto verdiendring og gevinst/tap på sertifikater, obligasjoner og andre rentebærende vp		(416)	26
Netto verdiendring og gevinst/tap på aksjer og andre verdipapirer med variabel avkastning		720	4.255
Netto verdiendring og gev/tap på valuta og finansielle drivater		543	672
<b>Sum netto verdiendring og gev/tap på valuta og verdipapirer som er omløpsmidler</b>	8	<b>848</b>	<b>4.952</b>
Driftsinntekter faste eiendommer		304	344
Andre driftsinntekter		8	79
<b>Sum andre driftsinntekter</b>		<b>312</b>	<b>423</b>
<b>Netto andre driftsinntekter</b>		<b>31.436</b>	<b>34.264</b>
<b>Sum driftsinntekter</b>		<b>112.077</b>	<b>112.902</b>
Lønn		22.856	19.469
Pensjoner	10	2.419	2.473
Sosiale kostnader		6.721	5.801
Administrasjonskostnader		19.230	19.980
<b>Sum lønn og generelle administrasjonskostnader</b>	11	<b>51.227</b>	<b>47.723</b>
Ordinære avskrivninger		1.465	1.289
<b>Sum avskr. m.v. av varige driftsmidler og immaterielle eiendeler</b>	13	<b>1.465</b>	<b>1.289</b>
Driftskostnader faste eiendommer		4.371	1.514
Andre driftskostnader		8.974	10.113
<b>Sum andre driftskostnader</b>	14	<b>13.345</b>	<b>11.626</b>
<b>Sum driftskostnader</b>		<b>66.037</b>	<b>60.639</b>
Tap på utlån		(52)	692
<b>Sum tap på utlån, garantier m.v.</b>	2	<b>-52</b>	<b>692</b>
Nedskrivning/reversering av nedskrivning		-	(3.001)
Gevinst/tap		2.874	(1.145)
<b>Sum nedskr./reversering av nedskrivning og gev./tap på verdip. som er anl.m.</b>	6	<b>2.874</b>	<b>-4.146</b>
<b>Resultat av ordinær drift før skatt</b>		<b>48.966</b>	<b>47.424</b>
Skatt på ordinært resultat	15	10.446	10.075
<b>Resultat for regnskapsåret</b>		<b>38.520</b>	<b>37.349</b>
Overført til/fra sparebankens fond		36.520	35.849
Overført til/fra gavefond		2.000	1.500
<b>Sum overføringer og disponeringer</b>	21	<b>38.520</b>	<b>37.349</b>



## EIENDELER

<i>Føll i tusen kroner</i>	Note:	2018	2017
Kontanter og fordringer på sentralbanker	16,4,5	68.682	68.092
Utlån til og fordringer på kredittinstitusjoner uten avtalt løpetid eller oppsigelsesfrist		125.533	52.794
Utlån til og fordringer på kredittinstitusjoner med avtalt løpetid eller oppsigelsesfrist		4.569	6.000
<b>Sum netto utlån og fordringer på kredittinstitusjoner</b>	6	<b>130.102</b>	<b>58.794</b>
Kasse-/drifts- og brukskreditter		223.700	259.652
Byggelån		113.856	57.530
Nedbetalingslån		3.993.909	4.011.339
<b>Sum utlån og fordringer på kunder, før nedskrivninger</b>	2	<b>4.331.464</b>	<b>4.328.521</b>
Individuelle nedskrivninger på utlån	2	(2.454)	(2.954)
Nedskrivninger på grupper av utlån	2	(13.135)	(13.030)
<b>Sum netto utlån og fordringer på kunder</b>	2,4,5	<b>4.315.876</b>	<b>4.312.537</b>
Sertifikater og obligasjoner utstedt av det offentlige		211.973	182.900
Sertifikater og obligasjoner utstedt av andre		175.354	233.369
<b>Sum sertifikater og obligasjoner</b>	4,5,6	<b>387.327</b>	<b>416.269</b>
Aksjer, andeler og grunnfondsbevis		118.454	176.264
Andeler i ansvarlige selskaper, kommandittselskaper m v		896	896
<b>Sum aksjer, andeler og andre verdipapirer med variabel avkastning</b>	6	<b>119.350</b>	<b>177.160</b>
Eierinteresser i andre tilknyttede selskaper		1.023	-
<b>Sum eierinteresser i tilknyttede selskaper</b>	6, 17	<b>1.023</b>	<b>-</b>
Eierinteresser i andre konsernselskaper		1.921	2.944
<b>Sum eierinteresser i konsernselskaper</b>	6, 17	<b>1.921</b>	<b>2.944</b>
Utsatt skattefordel	15	959	1.051
<b>Sum immaterielle eiendeler</b>		<b>959</b>	<b>1.051</b>
Maskiner, inventar og transportmidler		4.764	4.628
Bygninger og andre faste eiendommer		10.301	10.861
<b>Sum varige driftsmidler</b>	13	<b>15.064</b>	<b>15.489</b>
Andre eiendeler		1.847	1.377
<b>Sum andre eiendeler</b>		<b>1.847</b>	<b>1.377</b>
Opptjente ikke mottatte inntekter		6.977	7.217
<b>Sum forskuddsbetalte ikke påløpte kostnader og opptjente ikke mottatte inntekter</b>		<b>6.977</b>	<b>7.217</b>
<b>SUM EIENDELER</b>		<b>5.049.128</b>	<b>5.060.930</b>

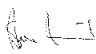


## GJELD OG EGENKAPITAL

<i>Tall i tusen kroner</i>	Note	2018	2017
Lån og innskudd fra kredittinstitusjoner uten avtalt løpetid eller oppsigelsesfrist		0	2
Lån og innskudd fra kredittinstitusjoner med avtalt løpetid eller oppsigelsesfrist		50 000	150 000
<b>Sum gjeld til kredittinstitusjoner</b>	18	<b>50 000</b>	<b>150 002</b>
Innskudd fra og gjeld til kunder uten avtalt løpetid		2 761 726	2 819 239
Innskudd fra og gjeld til kunder med avtalt løpetid		634 094	497 026
<b>Sum innskudd fra og gjeld til kunder</b>	4.8.18	<b>3 395 820</b>	<b>3 316 264</b>
Obligasjonsgjeld		985 149	1 015 471
<b>Sum gjeld stiftet ved utstedelse av verdipapirer</b>	4.8.19	<b>985 149</b>	<b>1 015 471</b>
Finansielle derivater		98	-
Annen gjeld		20 810	18 562
<b>Sum annen gjeld</b>	20	<b>20 908</b>	<b>18 562</b>
<b>Påløpte kostnader og mottatte ikke opptjente inntekter</b>	10	<b>8 392</b>	<b>8 827</b>
Pensjonsforpliktelser		1 161	623
<b>Sum avsetninger for påløpte kostnader og forpliktelser</b>	10	<b>1 161</b>	<b>623</b>
Evigvarende ansvarlig lånekapital/fondsobligasjonslån		30 000	30 000
<b>Sum ansvarlig lånekapital</b>	19	<b>30 000</b>	<b>30 000</b>
<b>SUM GJELD</b>		<b>4 491 429</b>	<b>4 539 751</b>
Sparebankens fond		556 199	519 679
Gavefond		1 500	1 500
<b>Sum opptjent egenkapital</b>	3.8.21	<b>557 699</b>	<b>521 179</b>
<b>SUM EGENKAPITAL</b>		<b>557 699</b>	<b>521 179</b>
<b>SUM GJELD OG EGENKAPITAL</b>		<b>5 049 128</b>	<b>5 060 930</b>
<b>Poster utenom balansen</b>			
Garantiansvar	22	33 894	49 553
Garantier til Eika Boligkreditt	22	16 343	12 798
Pantstillelser Norges Bank	4	248 531	239 793

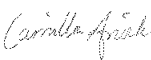
Larvik, 6. mars 2019


I styret for  
Larvikbanken – Din Personlige Sparebank

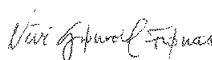
  
**Steinar Amsrud**  
Styrets leder

  
**Merete Lindhjem**  
Styremedlem

  
**Are Stokstad**  
Styrets nestleder

  
**Camilla Anvik**  
Styremedlem

  
**Trygve Jacobsen**  
Adm. banksjef

  
**Vivi Grønvoild Frønæs**  
Ansattes representant



## KONTANTSTRØMOPPSTILLING – DIREKTE METODE

<i>Lid i tusen kroner</i>	2018	2017
<i>Kontantstrøm fra operasjonelle aktiviteter</i>		
Netto utbetaling av lån til kunder	(3.287)	(311.136)
Renteinnbetalinger på utlån til kunder	130.383	127.031
Netto inn-/utbetaling av innskudd fra kunder	79.556	156.544
Renteutbetalinger på innskudd fra kunder	(31.621)	(31.239)
Netto inn-/utbetaling av lån fra kredittinstitusjoner/innskudd i kredittinstitusjoner	1.429	2.444
Renteutbetalinger på gjeld til kredittinstitusjoner/renteinnbetalinger på innskudd kredittinstitusjoner	(1.094)	236
Endring sertifikat og obligasjoner	28.942	(5.074)
Renteinnbetalinger på sertifikat og obligasjoner	5.417	5.758
Netto provisjonsinnbetalinger	20.289	19.840
Verdiendring på finansielle instrumenter og valuta	128	697
Netto inn-/utbetaling kortsiktige investeringer i verdipapirer	73.176	(45.072)
Utbetalinger til drift	(63.360)	(63.179)
Betalt skatt	(10.941)	(7.500)
Utbetalte gaver	(1.500)	(1.000)
<b>A Netto kontantstrøm fra operasjonelle aktiviteter</b>	<b>227.518</b>	<b>-151.650</b>
<i>Kontantstrøm fra investeringsaktiviteter</i>		
Utbetaling ved investering i varige driftsmidler	(1.040)	(1.480)
Utbetaling ved kjøp av langsiktig investering i verdipapirer	(18.285)	(7.106)
Innbetaling fra salg av langsiktige investeringer i verdipapirer	7.560	1.372
Utbytte fra langsiktige investeringer i aksjer	9.987	9.049
<b>B Netto kontantstrøm fra investeringsaktivitet</b>	<b>-1.778</b>	<b>1.835</b>
<i>Kontantstrøm fra finansieringsaktiviteter</i>		
Netto inn-/utbetaling ved utstedelse/forfall gjeld stiftet ved utstedelse av verdipapirer	(30.322)	250.726
Renteutbetalinger på gjeld stiftet ved utstedelse av verdipapirer	(19.143)	(19.250)
Netto inn-/utbetaling av lån fra kredittinstitusjoner	(100.000)	(50.000)
Renter på gjeld til kredittinstitusjonar	(1.698)	(2.991)
Netto inn-/utbetaling ved utstedelse/forfall ansvarlige lån	-	-
Renteutbetalinger på ansvarlige lån	(1.248)	(1.221)
<b>C Netto kontantstrøm fra finansieringsaktivitet</b>	<b>-152.412</b>	<b>177.264</b>
<b>A + B + C Netto endring likvider i perioden</b>	<b>73.328</b>	<b>27.449</b>
Likviditetsbeholdning 1.1	120.886	93.437
<b>Likviditetsbeholdning 31.12</b>	<b>194.214</b>	<b>120.886</b>
<i>Likviditetsbeholdning spesifisert</i>		
Kontanter og fordringer på Sentralbanken	68.682	68.092
Fordringer på kredittinstitusjoner uten oppsigelsestid	125.533	52.794
<b>Likviditetsbeholdning</b>	<b>194.215</b>	<b>120.886</b>



## GENERELLE REGNSKAPSPRINSIPPER

Bankens årsregnskap er utarbeidet i overensstemmelse med regnskapsloven og norsk god regnskapsskikk med de unntak og tillegg som følger av bestemmelsene i Forskrift om årsregnskap m.m. for banker, finansieringsforetak og morselskap for slike. Alle beløp i resultatregnskap, balanse og noter er i hele tusen kroner dersom ikke annet er oppgitt.

### ASKJER I DATTERSELSKAP OG KONSOLIDERING

Investeringer i datterselskap er vurdert etter kostmetode. Datterselskapene er både hver for seg og samlet av uvesentlig betydning og konsernregnskap er ikke utarbeidet, jf. rskl. § 3-2.5 ledd.

### BRUK AV ESTIMATER

Ledelsen har brukt estimater og forutsetninger som har påvirket resultatregnskapet og verdsettelse av eiendeler og gjeld, samt usikre eiendeler og forpliktelser på balansedagen under utarbeidelse av regnskapet i henhold til god regnskapsskikk.

### PERIODISERING AV RENTER, PROVISJONER OG GEBYRER

Renter og provisjoner tas inn i resultatregnskapet etter hvert som disse opptjenes som inntekter eller påløper som kostnader, i tråd med de generelle regnskapsprinsipper i regnskapsloven. Forskuddsbetalte inntekter og påløpte ikke betalte kostnader periodiseres og føres som gjeld i bankens balanse. Opptjente ikke betalte inntekter inntektsføres og føres opp som et tilgodehavende i balansen. Gebyrer som er direkte betaling for utførte tjenester tas til inntekt når de betales. Etableringsgebyr overstiger ikke kostnadene forbundet med etablering av lån, og tas derfor til inntekt i etableringsåret. Utbytte fra aksjer og egenkapitalbevis inntektsføres det år det mottas. Realisert kursgevinst/-tap resultatføres ifølge FIFU-prinsippet. Det vil si at den enkelte handel for vedkommende verdipapir reskontroføres og resultatføres separat. Kjøp og salg av verdipapirer blir bokført på oppgjørstidspunktet.

### FINANSSKATT

Det ble innført finansskatt på lønnsgrunnlaget for 2018. Finansskatt på lønnsgrunnlaget beregnes i prosent med utgangspunkt i grunnlaget for de finansskattepliktige virksomhetene. Skattesatsen er 5 %. Banken er finansskattepliktig.

### UTLÅN OG GARANTIER

Utlån bokføres til amortisert kost på etableringstidspunktet. I amortisert kost inngår utlånets hovedstol, gebyrer og eventuelle direkte kostnader. Renteinntekter inntektsføres etter effektiv rentes metode. Den effektive rentesatsen er den renten som neddiskonterer lånets kontantstrømmer over forventet løpetid til lånets amortiserte kost på etableringstidspunktet. Effektiv rentes metode innebærer også at det foretas inntektsføring av renter

av engasjementer som er nedskrevet. For slike lån inntektsføres internrenten på etableringstidspunktet korrigert for renteendringer frem til tidspunktet for nedskrivning. Det inntektsføres renter basert på lånets nedskrevne verdi.

Boliglån overført til og formidlet til Eika Boligkreditt AS (EBK) er ikke balanseført. Den vesentlige risikoen er vurdert å være overført til EBK, også for overførte lån som tidligere har vært på bankens balanse. Nedskrivning for tap foretas når det foreligger objektive bevis for at et utlån eller en gruppe av utlån har verdifall. Nedskrivningen beregnes som forskjellen mellom balanseført verdi og nåverdien av estimerte fremtidige kontantstrømmer neddiskontert med effektiv rente.

I resultatregnskapet består posten tap på utlån og garantier av konstaterede tap, endringer i nedskrivninger på lån og avsetninger på garantier, samt inngang på tidligere avskrevne fordringer. Tap på utlån og garantier er basert på en gjennomgang av bankens utlån- og garantiportefølje etter Kredittilsynets regler for verdsettelse av engasjementer. Banken foretar ved utgangen av hvert kvartal en konkret fastsettelse av tap på utlån og garantier. Misligholdte og tapsutsatte engasjementer følges opp med løpende vurderinger.

### Misligholdte lån

Banken anser et engasjement for å være misligholdt senest 90 dager etter at uordnet restanse eller uordnet overtrekk oppsto. Tapsutsatte engasjementer hvor det er åpnet konkurs- eller gjeldsforhandlinger, iverksatt rettslig inkasso, utpanting er foretatt, utlegg er tatt eller hvor andre forhold som svikt i likviditet eller soliditet eller brudd på øvrige klausuler i låneavtaler med banken, defineres også som misligholdte.

Ved mislighold vurderes kundens samlede engasjementer. Låntakers tilbakebetalingsevne og sikkerheter avgjør om et tap må påregnes. Sikkerheten vurderes til antatt laveste realisasjonsverdi på beregningstidspunktet, med fradrag for salgskostnader. Dersom det foreligger objektive bevis på verdifall på bankens fordringer, føres dette som individuelle nedskrivninger.

### Konstaterede tap

Ved konkurs, akkord som er stadfestet, utleggsforretning ikke har ført frem eller ved rettskraftig dom bokfører banken engasjementer som er rammet av slike forhold som konstaterede tap. Dette gjelder også i de tilfeller banken på annen måte har innstilt inndrivelse eller gitt avkall på deler av eller hele engasjementer.

Beregnet verdifall på engasjementet føres da som konstateret tap, eventuelle individuelle nedskrivninger føres til inntekt. Endelig konstaterede tap fjernes fra bankens låneportefølje og fra individuelle nedskrivninger måneden etter at alle sikkerheter er realisert og det er konstateret at kunden ikke er søkegod.



## Reversering av tidligere tapsavsatte engasjementer

Reversering av tidligere tapsavsatte engasjementer skal skje i den utstrekning tapet er redusert og objektivt kan knyttes til en hendelse inntruffet etter nedskrivningstidspunktet.

## Behandling av individuelle nedskrivninger på utlån

Vurdering av om det foreligger objektive bevis for verdifall skal foretas enkeltvis av alle utlån som anses som vesentlige. Utlån som er vurdert individuelt for nedskrivning og hvor nedskrivning er gjennomført skal ikke medtas i gruppevurdering av utlån. Banken fordeler sine utlån på PM – lån til personmarkedet og BM – lån til bedriftsmarkedet.

## Behandling av nedskrivninger på grupper av utlån

Nedskrivning på grupper av utlån vil si nedskrivning uten at det enkelte tapsengasjementet er identifisert. Nedskrivningen er basert på objektive bevis for verdifall i bankens utlånsportefølje av lån som ikke er individuelt vurdert for nedskrivning. Bankens risikoklassifiseringssystemet er grunnlag for gruppenedskrivninger. Prosentvise tap i den enkelte risikoklasse er basert på historiske tap i Eika-bankene. Nedskrivninger foretas på person- og næringsengasjementer som i overensstemmelse med Finanstilsynets forskrifter er identifisert som tapsutsatte. Andre forhold kan være verdifall på fast eiendom ved økte markedsrenter, svikt i betjeningsevne ved markert renteoppgang eller nedbemanning på større arbeidsplasser.

## Rapportering av misligholdte låneengasjementer

Rapportering av misligholdte lån skal ifølge myndighetenes krav rapporteres slik: Hvis kunden har ett eller flere misligholdte lån eller overtrek på innskuddskonto, rapporteres kundens totale låneengasjement.

## FINANSIELLE INSTRUMENTER

Finansielle instrumenter omfatter finansielle eiendels- og gjeldsposter i tillegg til finansielle derivater. Slike poster omfatter aksjer, aksjefond, egenkapitalbevis, sertifikater og obligasjoner. Finansielle derivater er avtaler som inngås med finansinstitusjon eller kunde om fastsettelse av rentevilkår, valutakurser og verdi av egenkapitalinstrumenter for helt bestemte fremtidige perioder.

Ved kjøp eller inngåelse av avtaler må man vurdere hvorvidt transaksjonen er en handelsportefølje.

## Handelsportefølje

En handelsportefølje består av finansielle instrumenter som er omløpsmidler der formålet er å realisere gevinster på kortsiktige kurssvingninger, fortrinnsvis gjennom aktivt kjøp og salg. I tillegg må disse instrumentene ha god likviditet og eierspredning.

## Derivater

Banken benytter derivater for å kunne sikre eksponeringen mot renterisiko som oppstår gjennom bankens virksomhet. Slike avtaler vil normalt omfatte rentebytteavtaler. Bankens finansielle derivater er definert som sikringsforretninger, og effekten av disse blir vurdert i sammenheng med den sikrede post. Banken benytter ikke slike forretninger til spekulativ handel, men bare som del av bankens sikringsstrategi. Alle bankens derivatavtaler dekker

også kravene til regnskapsmessig sikring. Siden alle finansielle derivater er klassifisert som sikringskontrakter, er de bokført til verdien ved inngåelsen, dvs. virkelig verdi lik null. Virkelig verdi på rapporteringstidspunktet er basert på verdianslag innhentet fra meglere og motparter. Virkelig verdi tilsvarer prisen en vil betale eller motta i markedet ved terminering av en kontrakt. Virkelig verdi av finansielle derivater benyttes kun til informasjon i note, se note 6.

## Måling til virkelig verdi

Virkelig verdi av finansielle instrumenter som omsettes i aktive markeder fastsettes ved slutten av rapporteringsperioden med henvisning til noterte markedspriser eller kurser fra forhandlere av finansielle instrumenter (kjøpskurs på lange posisjoner og salgskurs for korte posisjoner), uten fradrag for transaksjonskostnader. Markedet er aktivt dersom det er mulig å fremskaffe eksterne observerbare priser, kurser eller renter og disse prisene representerer faktiske og hyppige markedstransaksjoner.

For finansielle instrumenter som ikke omsettes i et aktivt marked, fastsettes den virkelige verdien ved hjelp av en egnet verdsettelsesmetode. Slike verdsettelsesmetoder omfatter bruk av nylig foretatte markedstransaksjoner på armlengdes avstand mellom velinformerte og frivillige parter, dersom slike er tilgjengelige, henvisning til løpende virkelig verdi av et annet instrument som er praktisk talt det samme, diskontert kontantstrømberegning eller andre verdsettelsesmodeller. Det vil knytte seg særlig usikkerhet til beregningene for unoterte finansielle instrumenter med dårlig likviditet.

## Verdipapirgjeld og ansvarlig lånekapital

Verdipapirgjeld og ansvarlig lånekapital blir verddivurdert mot teoretisk markedsverddivurdering basert på rente- og spreadkurver.

## Aksjer

Eiendeler som vurderes til virkelig verdi over resultatregnskapet vil i hovedsak være verdipapir som omsettes i et aktivt marked. Et aktivt marked er definert som et marked for omsetning av ensartede produkter hvor det normalt finnes villige kjøpere og selgere til enhver tid, og hvor prisene er tilgjengelige for allmennheten. Aksjer notert på en regulert markeds plass faller inn under definisjonen på et aktivt marked.

Det kan være utfordringer knyttet til aksjer hvor det er stor forskjell mellom kjøps- og salgskurs, omtalt som spread, og hvor aksjen omsettes sjeldent. Noen vesentlige aksjer vil være basert på interne verddivurderinger, transaksjonspriser eller eksterne analyser av selskapet. Slike aksjer vedsettes ved bruk av anerkjente verdsettelsesteknikker. Dette kan være bruk av diskonterte kontantstrømmer eller ved hjelp av sammenligningsprising hvor en benytter lignende selskaper som er børsnoterte og benytter multipliseringsprising for å fastslå verdien på det unoterte selskapet. Slike verdsettelses vil kunne være beheftet med usikkerhet. Eiendeler som klassifiseres som tilgjengelig for salg, vil også vurderes til virkelig verdi med føring mot egenkapitalen.

Markedsverdiene vil i hovedsak være basert på verddivurderinger eller siste kjente omsetning av aksjen. De aksjene som ikke lar seg verddivurdere med rimelig stor sikkerhet blir videreført til kostpris.



## Sertifikater og obligasjoner

Bankens sertifikater og obligasjoner er klassifisert som omløpsmidler. Sertifikater og obligasjoner som er omløpsmidler, men ikke handelsportefølje, er vurdert til den laveste verdi av anskaffelseskost og virkelig verdi. Sertifikater og obligasjoner som inngår i en handelsportefølje er vurdert til markedsverdi på balansedagen.

Obligasjonsbeholdningen er sammensatt i henhold til krav til avkastning og risiko og er en del av bankens likviditetsbuffer. Det benyttes priser notert i markedet eller antatt salgspris.

## Aksjer og andre verdipapirer med variabel avkastning

Bankens beholdning deles i omløpsmidler og anleggsmidler. Aksjer og andre verdipapirer med variabel avkastning som er omløpsmidler, men ikke ansett del av en handelsportefølje, er samlet vurdert til den laveste verdi av anskaffelseskost og virkelig verdi i tråd med god regnskapsskikk. Aksjer og andre verdipapirer med variabel avkastning som er klassifisert som anleggsmidler er i regnskapet vurdert til anskaffelseskost. Disse reguleres ikke for fortløpende kursendringer. I den grad verdifall ikke forventes å være forbigående vil disse verdipapirene likevel bli nedskrevet til virkelig verdi. Reversering av tidligere nedskrivninger skjer kun der grunnlaget for nedskrivning ikke lenger er til stede.

## IMMATERIELLE EIENDELER

Bankens immaterielle eiendeler består av utsatt skattefordel som balanseføres når det er sannsynlig at skattefordelen kan benyttes senere år.

## VARIGE DRIFTSMIDLER

Ordinære varige driftsmidler er oppført i regnskapet til anskaffelseskost fratrukket akkumulerte avskrivninger. Avskrivningene for året belaster årets driftskostnader og fremkommer på egen linje i resultatregnskapet. Ordinære avskrivninger er basert på anskaffelseskost fratrukket forventet restverdi og fordeles lineært utover den forventede økonomiske levetid som driftsmiddelet har.

I de tilfeller den virkelige verdi av ett varig driftsmiddel er vesentlig lavere enn den bokførte verdien samt at denne verdiforringelsen ikke forventes å være forbigående, foretar banken nedskrivning til virkelig verdi på dette driftsmiddelet. Slike nedskrivninger fremkommer i resultatregnskapet under linje for «Nedskrivninger og tap/gevinst» på verdipapirer som er anleggsmidler. Nedskrivningen reverseres i de tilfeller kriteriene for nedskrivning ikke lenger er tilstede. Reverseringen kan ikke medføre at driftsmiddelets verdi overgår den opprinnelige kostpris.

## PENSJONSFORPLIKTELSER OG PENSJONSKOSTNADER

Banken fraregnet sin pensjonsforpliktelse i 2016 i forbindelse med konvertering av ytelsesbasert pensjon til innskuddsbasert pensjon for alle bankens ansatte og pensjonister. Innskuddspensjon kostnadsføres løpende over drift og klassifiseres sammen med lønnskostnader.

Bankens ansatte har ny felles AFP-ordning. Ny AFP-ordning anses som en ytelsesbasert flerforetaksordning. Forpliktelse knyttet til

ytelsesbaserte flerforetaksordninger er ikke avsatt i regnskapet da administrator ikke er i stand til å foreta beregninger av forholdsmessig andel. AFP-ordningen behandles derfor som en innskuddsbasert ordning, med løpende kostnadsføring av betalt premie. Pensjonskostnadene blir bokført under pensjonskostnader i resultatregnskapet.

## SKATT

Skatter kostnadsføres når de påløper og er knyttet til det regnskapsmessige resultat før skatt. Netto utsatt skattefordel per 31.12.2018 er beregnet med 25 % på grunnlag av midlertidige forskjeller som eksisterer mellom regnskapsmessige og skattemessige verdier. Skatteøkende og skattereduserende midlertidige forskjeller, som reverserer eller kan reversere i samme periode, er utlignet og nettoført. Årets skattekostnad omfatter betalbar skatt for inntektsåret og endringer i utsatt skatt og utsatt skattefordel. Eventuelle endringer i utsatt skatt og utsatt skattefordel vises som årets skattekostnad i resultatregnskapet sammen med betalbar skatt for inntektsåret. Utsatt skatt/utsatt skattefordel beregnes på bakgrunn av forskjeller mellom rapporterte skattemessige og regnskapsmessige resultater som vil utlignes i fremtiden. Utsatt skattefordel blir balanseført i den utstrekning det er sannsynlig at den vil kunne benyttes mot fremtidig skattepliktig inntekt.

## VALUTA

Inntekter og kostnader i valuta blir omregnet etter kursene på transaksjonstidspunktet til norske kroner. Pengeposter i utenlandsk valuta blir omregnet til norske kroner etter kursen ved utgangen av regnskapsåret.

## GJELD

Direkte kostnader forbundet med opptak av langsiktige lån balanseføres og avskrives planmessig frem til forfall.

## UTSTEDTE SERTIFIKATER OG OBLIGASJONER

Utstedte sertifikater og obligasjoner er oppført i balansen til pålydende verdi med tillegg av overkurs og fradrag for underkurs. Overkurs inntektsføres og underkurs kostnadsføres planmessig som en justering av løpende rentekostnader frem til forfall.

## TILBAKEKJØP AV EGNE OBLIGASJONER

Tilbakekjøp av egne obligasjoner for nedregulering av gjeld nettoføres mot obligasjonsgjelden. Tap eller gevinst som har oppstått ved kjøp eller salg av egne obligasjoner i annenhåndsmarkedet behandles som over- eller underkurs ved utstedelse. Tilbakekjøp av egne obligasjoner, der formål er videresalg som et ledd i markedspleie, er klassifisert som omløpsobligasjoner. Ved slike tilbakekjøp beregnes ikke gevinst eller tap. Ved et eventuelt videresalg av disse obligasjonene beregnes gevinst/tap på ordinær måte og klassifiseres som gevinst/tap omløpsobligasjoner i resultatregnskapet.

## KONTANTSTRØMOPPSTILLING

Kontantstrømmer fra operasjonelle aktiviteter er definert som løpende renter knyttet til utlån- og innskuddsvirksomheten mot kunder, netto inn- og

utbetalinger fra utlåns- og innskuddsvirksomheten, samt utbetalinger generert fra omkostninger knyttet til den ordinære operasjonelle virksomheten banken driver.

Investeringsaktiviteter er definert som kontantstrømmer fra verdipapirtransaksjoner med unntak av handelsporteføljen. I tillegg inngår kontantstrømmer knyttet til investeringer i

driftsmidler og eiendommer i denne delen av oppstillingen.

Finansieringsaktiviteter inneholder kontantstrømmer fra øvrige verdipapirtransaksjoner, opptak- og nedbetaling av ansvarlige lån og obligasjonsgjeld, samt egenkapital.

## I RISIKOSTYRING

Larvikbankens rammeverk for risikostyring og kontroll definerer risikovilje og prinsipper for styring av risiko og kapital som bygger på Basel III-regelverket (se omtale i note 3). Banken er pålagt risikogjennomgang i henhold til kapitalkravsforskriften og internkontrollforskriften. Bankens resultatmål er en konkurransedyktig egenkapitalavkastning og resultatvekst. Risikostyringen skal bidra til at dette målet oppnås, både ved at forretningsmessige muligheter utnyttes, og at potensielt negative resultatutslag begrenses.

Det er utviklet rutiner og instruksjer i forbindelse med risikogjennomgangen som skal sikre at risikofaktorene håndteres på en tilfredsstillende måte. Det overvåkes periodisk at risikohåndteringen etterleves og fungerer som forutsatt.

Banken er eksponert for følgende risikoeer; kredittrisiko, likviditetsrisiko, markedsrisiko og operasjonell risiko, i tillegg til bankens overordnede forretningsrisiko (herunder strategisk- og omdømmerisiko). Risiko vurderes etter en skala med fire nivåer: Lav, middels, høy og ikke klassifisert risiko.

Kredittrisiko er omhandlet i note 2, likviditetsrisiko i note 4, renterisiko i note 5 og annen markedsrisiko i note 6.

Bankens andre risikoområder:

### Operasjonell risiko

Bankens operasjonelle risiko er risiko for tap som følge av utilstrekkelige eller sviktende prosesser eller systemer, menneskelige feil eller eksterne hendelser, samt juridisk risiko. Denne type risiko og tapskilder ligger i den løpende driften av konsernet. Banken har utarbeidet policyer, rutinebeskrivelser, fullmaktstrukturer med videre og dette, sammen med veldefinerte og klare ansvarsforhold, er tiltak som reduserer den operasjonelle risikoen. Det er videre tegnet hensiktsmessige forsikringsordninger, samt utarbeidet relevante beredskapsplaner for å håndtere krisesituasjoner.

### Strategisk risiko

Risiko for at banken ikke skal "overleve". Den fundamentale risiko for styret og toppledelsen. Risiko for at verdiene av gjeld og eiendeler endres på grunn av faktorer i markedet. Dette fordrer en kontinuerlig vurdering av konkurransesituasjonen, bankens produkter og endringer i bankens rammevilkår.

### Omdømmerisiko

Risiko for at banken påføres tap eller kostnader som følge av at bankens omdømme svekkes ved manglende kontrollrutiner. Bankens risikovurdering er i 2018 foretatt etter samme opplegg som foregående år. Det er foretatt systematisk gjennomgang av alle tiltak som banken har iverksatt for å redusere risiko. Den relative risiko er også vurdert mot de interne rutiner og instruksjer og det rammeverk som er etablert i bankens systemer. Vurderingen har resultert i restrisiko, som er den risiko banken har vurdert i forhold til iverksettelse av utvidede tiltak for å begrense risikoen ytterligere.

### Forretningsrisiko

Forretningsrisiko er risiko for uventede inntektssvingninger ut fra andre forhold enn kredittrisiko, markedsrisiko og operasjonell risiko. Banken har ikke inngått kontrakter for 2018 som ikke er opplyst i regnskapet.



## 2 KREDITTRISIKO

### Kredittrisiko

Kredittrisiko er risiko for tap som skyldes at kunder/motparter ikke oppfyller sine betalingsforpliktelser overfor banken. Kredittrisiko vedrører alle fordringer på kunder/motparter, utlån, kreditter, garantier, uoppgjorte handler, ubenyttede kreditter, samt motpartsrisiko som oppstår gjennom derivater. Kredittrisiko avhenger av blant annet fordringens størrelse, tid for forfall, sannsynlighet for mislighold og eventuelle sikkerheters verdi. Kredittap kan også oppstå som følge av operasjonelle feil. Kredittrisiko er bankens vesentligste risiko og består hovedsakelig av utlån.

Som sikkerhet for bankens utlånsportefølje benyttes i hovedsak:

- Pant i fast eiendom
- Registrerbart løsøre, landbruksløsøre og driftstilbehør
- Fordringer og varelager
- Pant i bankinnskudd

- Finansiell pant registrert i VPS, aksjer og obligasjoner
- Kausjonister

Generelt kreves sikkerhet for alle typer lån, med unntak av lønnskotokreditt.

### Maksimal kreditteksponering

Maks kreditteksponering består av utlån til kunder, ubenyttede trekkrettigheter samt garantier. For garantier henvises til note 22. Banken benytter sikkerheter for å redusere risiko avhengig av marked og type transaksjoner. Sikkerheter kan for eksempel være fysiske sikkerheter eller garantier. Fysisk sikkerhet skal som hovedregel være forsikret, og kan for eksempel være bygninger, boliger eller varelager. Ved vurdering av sikkerhetens verdi legges til grunn en forutsetning om fortsatt drift. Unntak fra dette gjelder i situasjoner hvor det er foretatt nedskrivninger.

### MAKS KREDITTEKSPONERING POTENSIELL EKSPONERING PÅ UTLÅN

2018	Ubenyttede		Garantier	Ind. nedskriv.	Maks kredittesp.
	Brutto utlån	kreditter			
Lønnstakere o.l.	3.231.836	134.962	274	1.857	3.365.215
Utlandet	2.286	744			3.030
<b>Næringssektor fordelt:</b>					
Jordbruk, skogbruk, fiske	49.310	20.552			69.862
Industriproduksjon	28.713	7.420	444		36.577
Bygg og anlegg	37.072	40.907	5.786		83.766
Varehandel, hotell/restaurant	55.556	10.933	4.450		70.939
Transport, lagring	19.997	384	3.308		23.689
Finans, eiendom, tjenester	861.254	55.234	3.173		919.662
Sosial og privat tjenesteyting	45.440	3.600		597	48.444
<b>Sum</b>	<b>4.331.464</b>	<b>274.738</b>	<b>17.436</b>	<b>2.454</b>	<b>4.621.183</b>

2017	Ubenyttede		Garantier	Ind. nedskriv.	Maks kredittesp.
	Brutto utlån	kreditter			
Lønnstakere o.l.	3.253.046	153.557	274	2.127	3.404.750
Utlandet	4.410	827			5.237
<b>Næringssektor fordelt:</b>					
Jordbruk, skogbruk, fiske	44.944	17.454			62.398
Industriproduksjon	29.273	7.261	944		37.478
Bygg og anlegg	30.071	10.460	18.743		59.274
Varehandel, hotell/restaurant	56.191	6.503	4.362		67.056
Transport, lagring	23.712	615	3.324	230	27.421
Finans, eiendom, tjenester	841.617	106.487	34.525		982.629
Sosial og privat tjenesteyting	45.256	7.190	179	597	52.028
<b>Sum</b>	<b>4.328.521</b>	<b>310.354</b>	<b>62.351</b>	<b>2.954</b>	<b>4.698.271</b>



## Risikovurdering

Banken foretar risikoklassifisering av alle engasjementer som en integrert del av bankens kredittvurdering og saksangangsprosess. Banken benytter et risikoklassifiseringssystem for å overvåke kreditt risiko i bedrifts- og personmarkedsporteføljen. Systemet er basert på en modell som avdekker forventet sannsynlighet for mislighold og tap. Overvåking skjer med bakgrunn i engasjementsstørrelse, risikoklasse og evt. mislighold. Risikoklassifiseringssystemet baseres på 10 friske risikoklasser og 2 klasser for hhv. misligholdte engasjementer og engasjementer med individuelle tapsnedskrivninger. Systemet bidrar til at endringer (migrasjon) på kundenivå vil være synlig på et tidligst mulig tidspunkt. Videre gir systemet et godt totalbilde av utviklingen av kvaliteten i bankens utlån. Modellen inneholder ikke vurderinger basert på sikkerhetsverdier og kundens risikoklasse er derfor en sammensetning av eksterne og interne data som gir kunden en sannsynlighetsvurdering av fremtidig mislighold (PD-verdi). Systemet bygger på en sammensetning av data for kundeadfærd (behaviour-modell), samt en modell for innhenting av generisk score. Kreditt risiko styres gjennom bankens kredittstrategi. Det er utarbeidede kreditt håndbøker med policyer og rutiner samt administrativ fullmaktsstruktur for styring av kreditt risiko, herunder klargjøring av krav til dokumentasjon og betjeningsevne for kunder som innvilges kreditt, samt krav til sikkerhet i engasjementene. Risiko i porteføljen blir kontinuerlig overvåket for å avdekke sannsynlighet for mislighold og for å kalkulere tap dersom mislighold inntreffer. Bankens kreditt risiko består hovedsakelig av små enkeltrisikoeer mot privat- og bedriftskundemarkedet. Etablert risikohåndtering skal sikre at kreditt risiko er i samsvar med bankens risikopolje.

## Risikoklassifisering

De fleste utlån er tilfredsstillende sikret ved pant, kaasjon o.l. Det er få lån av betydelig størrelse. Bankens utlånspolicy bygger på en sunn og god kvalitetsmessig vurdering av låneprosjektene. Porteføljen overvåkes kontinuerlig, med vekt på lån med restanser. Banken opererer hovedsakelig i et meget oversiktlig geografisk område med god kunnskap om kundene, boligpriser med videre. Av samlede lån til kunder på 4.331 millioner er hele 76,1 % utlånt til personkunder og 82,0 % gitt til kunder innen Larvik. Banken benytter et saksangangssystem som kvalitetssikrer kredittbehandlingen. Ved vurdering av kredittsaker legges det vekt på betalingsevne og sikkerhet med hovedvekt på sikkerhet. Styret får en jevnlig rapportering av innvilgede lån og restanse- og overtrekkslister. Garantier blir sikkerhetsmessig vurdert på linje med utlån. Risikoklassifiseringen er en integrert del av kredittvurderingsprosessen. Systemet muliggjør en god overvåkning av risikoutviklingen i bankens utlånportefølje. Utlånsvolumet er delt i 12 risikogrupper, hvor gruppe 1-3 representerer liten risiko og hvor 8-10 er lån med høy risiko. Banken vektlegger risiko ved prising av sine engasjementer. Det er således normalt med en relativ sammenheng mellom risikoklassifisering og prising av lån. De lån som har lavest rente har også tilsvarende lav risiko. Kredittkvaliteten håndteres ved at banken benytter sine interne retningslinjer for kreditttrater. Tabellen nedenfor viser den akkumulerte (økonomi og sikkerhet) kredittkvaliteten for utlånrelaterede eiendeler.

### Personmarkedet 2018

	Brutto utlån	Ubenyttede kreditter	Garantier	Ind. nedskriv.
Lav risiko, klasse 1-3	2.619.476	131.203	250	
Middels risiko, klasse 4-7	431.676	4.082		
Høy risiko, klasse 8-10	156.930	421	24	
Misligholdt eller tapsutsatt, klasse 11-12	26.016			1.857
Ikke klassifisert	24	1		
<b>Totalt</b>	<b>3.234.122</b>	<b>135.707</b>	<b>274</b>	<b>1.857</b>

### 2017

	Brutto utlån	Ubenyttede kreditter	Garantier	Ind. nedskriv.
Lav risiko, klasse 1-3	2.755.675	146.764	8.018	
Middels risiko, klasse 4-7	365.920	6.954	698	
Høy risiko, klasse 8-10	120.083	665	59	
Misligholdt eller tapsutsatt, klasse 11-12	15.730			2.126
Ikke klassifisert	31	1		
<b>Totalt</b>	<b>3.257.439</b>	<b>154.384</b>	<b>8.775</b>	<b>2.126</b>



Bedriftsmarkedet				
2018	2018			Ind. nedskriv.
	Brutto utlån	Ubenyttede kreditter	Garantier	
Lav risiko, klasse 1-3	487.681	55.620	3.609	
Middels risiko, klasse 4-7	541.434	79.163	10.240	
Høy risiko, klasse 8-10	56.841	4.028	2.735	
Misligholdt eller tapsutsatt, klasse 11-12	11.383	220	578	597
Ikke klassifisert	4			
<b>Totalt</b>	<b>1.097.343</b>	<b>139.031</b>	<b>17.162</b>	<b>597</b>

2017	2017			Ind. nedskriv.
	Brutto utlån	Ubenyttede kreditter	Garantier	
Lav risiko, klasse 1-3	536.917	58.906	6.709	
Middels risiko, klasse 4-7	435.619	46.343	33.683	
Høy risiko, klasse 8-10	89.680	50.355	13.186	
Misligholdt eller tapsutsatt, klasse 11-12	8.842	366		829
Ikke klassifisert	23			
<b>Totalt</b>	<b>1.071.081</b>	<b>155.970</b>	<b>53.577</b>	<b>829</b>

Andel av brutto lån med lav risiko utgjør en lavere andel av brutto utlån ved utgangen av 2018 enn ved utgangen av 2017. 71,7 % av lånene er i risikoklasse lav risiko mot 76,1 % forrige år. 22,1 % av avgitte garantier ved årsskiftet er klassifisert med lav risiko og 74,5 % av avgitte garantier er klassifisert med moderat eller høy risiko. Ved forrige årsskifte var tallene henholdsvis 23,6 % og 76,4 %.

#### Personmarkedet

Tapsnivået i personmarkedet har vært lavt i mange år. Et relativt lavt rentenivå vil gi positiv stimulans til husholdningenes økonomi, noe som kan bety økt

betalingsevne. Samtidig kan stigende arbeidsledighet og høyere krav til sikkerhet bety at privatøkonomien rammes og at det blir vanskelig å betjene lån over en tid.

Det forventes at gjennomsnittlig tap innenfor personmarkedet holdes innenfor maksimalt 0,15 % av lånemassen for 2018-2019.

#### Bedriftsmarkedet

Fremtidige tap er forventet å komme fra engasjementer i risikoklassene 8-10. For risikoklasse lav risiko (1-3) forventes fremtidige tap å bli minimale. Det er ikke foretatt endring i anslag for fremtidig tap i 2018-2019. Porteføljen følges opp tett opp av banken.

UTLÅN	2018		2017	
	Beløp	%	Beløp	%
Jordbruk, skogbruk, fiske	49.310	1,1 %	44.944	1,0 %
Industriproduksjon	28.713	0,7 %	29.273	0,7 %
Bygg og anlegg	37.072	0,9 %	30.071	0,7 %
Varehandel, hotell/restaurant	55.556	1,3 %	56.191	1,3 %
Transport, lagring	19.997	0,5 %	23.712	0,5 %
Finans, eiendom, tjenester	861.254	20,0 %	841.617	19,5 %
Sosial og privat tjenesteyting	45.440	1,1 %	45.256	1,0 %
Offentlig forvaltning		0,0 %		0,0 %
<b>Sum næring</b>	<b>1.097.343</b>	<b>25,4 %</b>	<b>1.071.064</b>	<b>24,8 %</b>
Personkunder	3.234.121	74,9 %	3.257.456	75,5 %
<b>Brutto utlån</b>	<b>4.331.464</b>		<b>4.328.521</b>	
Individuelle nedskrivninger	-2.454	-0,1 %	-2.954	-0,1 %
Gruppenedskrivninger	-13.135	-0,3 %	-13.029	-0,3 %
<b>Netto utlån til kunder</b>	<b>4.315.875</b>	<b>100,0 %</b>	<b>4.312.537</b>	<b>100,0 %</b>
Utlån formidlet via Eika Boligkreditt (EBK)	1.539.183		1.279.812	
<b>Totale utlån inkl. porteføljen i EBK</b>	<b>5.855.058</b>		<b>5.592.349</b>	

Utlån fordelt geografisk	2018		2017	
	Beløp	%	Beløp	%
Larvik	3.630.970	83,8 %	3.600.440	83,2 %
Vestfold uten Larvik	250.183	5,8 %	225.101	5,2 %
Øvrige kommuner	448.271	10,3 %	500.920	11,6 %
Utlandet	2.286	0,1 %	2.060	0,0 %
<b>Brutto utlån</b>	<b>4.331.710</b>	<b>100,0 %</b>	<b>4.328.521</b>	<b>100,0 %</b>



Aldersfordeling på forfalte, men ikke nedskrevne utlån 31.12.

2018	0-30 dg	31-90 dg	91-180 dg	180-360 dg	Over 360 dg	Sum forfalte utlån
Personmarked	27 862	9 025	1 959	9 724	7 051	55 619
Bedriftsmarked						
<b>Sum</b>	<b>27 862</b>	<b>9 025</b>	<b>1 959</b>	<b>9 724</b>	<b>7 051</b>	<b>55 619</b>

Aldersfordeling på forfalte, men ikke nedskrevne utlån 31.12.

2017	0-30 dg	31-90 dg	91-180 dg	180-360 dg	Over 360 dg	Sum forfalte utlån
Personmarked	51 376	7 772	6 545	2 409	4 045	72 147
Bedriftsmarked	10 146					10 146
<b>Sum</b>	<b>61 522</b>	<b>7 772</b>	<b>6 545</b>	<b>2 409</b>	<b>4 045</b>	<b>82 293</b>

MISLIGHOLD

Misligholdte lån	2018	2017	2016	2015	2014
Misligholdte lån i alt	25.711	14.218	9.202	10.425	15.677
Individuelle nedskrivninger	-1.548	-1.201	-2.800	-2.869	-1.896
<b>Netto misligholdte lån i alt</b>	<b>24.163</b>	<b>13.017</b>	<b>6.402</b>	<b>7.556</b>	<b>13.781</b>

Fordeling av misligholdte lån

	2018	2017	2016
<b>Personmarked</b>	<b>25.711</b>	<b>14.059</b>	<b>8.320</b>
<b>Næringssektor fordelt:</b>			
Varehandel, hotell/restaurant		159	
Finans, eiendom, tjenester			882
<b>Misligholdte lån i alt</b>	<b>25.711</b>	<b>14.218</b>	<b>9.202</b>

Tapsutsatte lån

	2018	2017	2016	2015	2014
Øvrige tapsutsatte lån i alt	7.941	7.524	7.803	11.092	23.525
Individuelle nedskrivninger	-906	-1.750	-1.671	-2.903	-10.472
<b>Netto øvrige tapsutsatte lån i alt</b>	<b>7.035</b>	<b>5.774</b>	<b>6.132</b>	<b>8.189</b>	<b>13.053</b>

Fordeling av øvrige tapsutsatte lån

	2018	2017	2016
<b>Personmarked</b>	<b>698</b>	<b>1.680</b>	<b>1.677</b>
<b>Næringssektor fordelt:</b>			
Industriproduksjon			5.700
Transport, lagring		394	
Sosial og privat tjenesteyting	7.243	5.450	426
<b>Tapsutsatte lån i alt</b>	<b>7.941</b>	<b>7.524</b>	<b>7.803</b>

Individuelle nedskrivninger på utlån

	2018	2017
Individuelle nedskrivninger 01.01.	2.954	4.471
Periodens konstaterte tap, hvor det tidligere er foretatt individuell nedskrivning		-1.144
Økte individuelle nedskrivninger i perioden	96	302
Tilbakeføring av individuelle nedskrivninger i perioden	-596	-675
<b>Individuelle nedskrivninger 31.12.</b>	<b>2.454</b>	<b>2.954</b>



Individuelle nedskrivninger på utlån fordelt på person/nærings	2018	2017
<b>Personmarked</b>	<b>1.857</b>	<b>2.126</b>
<b>Næringssektor fordelt:</b>		
Transport, lagring		230
Sosial og privat tjenesteyting	597	599
<b>Individuelle nedskrivninger på utlån i alt</b>	<b>2.454</b>	<b>2.954</b>
<b>Nedskrivninger på grupper av utlån</b>	<b>2018</b>	<b>2017</b>
Nedskrivninger på grupper av utlån 01.01.	13.030	12.056
Periodens nedskrivninger på grupper av utlån	105	974
<b>Nedskrivninger på grupper av utlån 31.12.</b>	<b>13.135</b>	<b>13.030</b>
<b>Tapskostnader utlån/garantier</b>	<b>2018</b>	<b>2017</b>
Periodens endring i individuelle nedskrivninger på utlån	-501	-1.517
Periodens endring i gruppeavsetninger	105	974
Periodens konstaterte tap, hvor det tidligere er foretatt individuelle nedskrivninger		1.144
Periodens konstaterte tap, hvor det tidligere ikke er foretatt individuelle nedskrivninger	596	408
Periodens inngang på tidligere perioders konstaterte tap	-111	-317
Resultatførte renter på lån som er nedskrevet	-141	
<b>Periodens tapskostnader</b>	<b>-52</b>	<b>692</b>

Alle lån i EBK ligger innenfor 60 % av forsvarlig verdigrunnlag, altså i godt sikrede boliglån. Restrisiko knyttet til lån formidlet til EBK er etter bankens vurdering begrenset. Banken har ikke overtatt noen misligholdte lån fra Eika Boligkreditt i 2018 eller frem til avleggelse av årsregnskapet for 2018. Bankens utlån gjennom EBK gjelder i all vesentlighet nye lån eller refinansiering, og disse har i all vesentlighet ikke vært bokført på bankens balanse. Siden lån formidlet til EBK utelukkende er godt sikrede lån, forventer banken lav misligholdssannsynlighet samt at volumet på lån som tas tilbake til egen balanse ikke vil være vesentlig for bankens likviditet. Forutsatt 0,1 % mislighold i porteføljen, vil dette utgjøre 1,5 mill. kroner. Likviditetsrisikoen knyttet til lån formidlet til EBK er etter bankens vurdering begrenset. Se note 21 vedrørende utlån hos Eika Boligkreditt.

#### Individuelle nedskrivninger

Bankens generelle anslag for forventet tapsnivå er basert på bokført tap de siste årene, låneporteføljens sektorfordeling, forventninger om utviklingen for norsk økonomi, påvirkning fra utlandet samt lokale markedsforhold.

Tapsnivået i personmarkedet har vært stabilt lavt i mange år. Det forventes at rentenivået også i 2019 vil holde seg på et lavt nivå, noe som betyr at betalingsevnen fortsatt vil være god. Økt arbeidsledighet kan imidlertid føre til at privatøkonomien rammes, og det kan bli vanskelig å betjene lån for en tid. Forventede tap for private engasjement antas å bli på dagens lave nivå.

Basert på vår kunnskap og oppfølging av utlånsporteføljen samt erfaringstall fra finansnæringsringen, forventes fremtidige tap på næringslivsporteføljen å ligge på et lavt nivå. Det gjøres imidlertid oppmerksom på den generelle usikkerhet som er knyttet til slike prognoser. Størstedelen av tapene forventes å komme i høy og middels risikoklasse.

#### Konsentrasjonsrisiko

Som en del av bankens oppfølging av kredittrisiko, måles også store engasjement. Banken hadde to store utlånsengasjement ved utgangen av 2018, (større enn 10 % av ansvarlig kapital).

Lovmessig grense for store engasjement er 25 % av ansvarlig kapital. Bankens rutiner tilsier at store engasjement skal følges opp kvartalsvis. I følge bankens risikopolisy skal ikke noe engasjement overstige 20 % av ansvarlig kapital. Over tid bør ikke banken ha mer enn 5 såkalte store næringslivsengasjement og de bør samlet sett ikke utgjøre mer enn 100 % av bankens ansvarlige kapital. Med engasjement med én enkelt kunde forstås også summen av engasjementer for to eller flere motparter når disse er slik at økonomiske vansker hos den ene sannsynligvis vil medføre betalingsvanskeligheter for den eller de andre.

Eksposeringen mot bankens kunder er ellers godt spredt geografisk, hensyn tatt til bankens markedsandel. For å sikre diversifisering er det gitt rammer for eksponering i bransjer, fylker og per kunde.

#### Utlån til virkelig verdi

Utlån er vurdert til amortisert kost. Bankens utlån kan hovedsakelig ikke omsettes i et aktivt marked. Bankens risikopåslag på utlånene endres kun ved større endringer i markedsforholdene. Slike utlån anses i hovedsak å ha flytende rentebetingelser. Bankens kredittpåslag for disse utlån er ikke endret ved årets slutt. Samme margin ville bli lagt til grunn for nye utlån på balansedagen. Balanseført verdi av lån med flytende rentebetingelser ansees derfor som beste estimat på virkelig verdi.

Banken har ingen utestående utlån med fast rente. Beregning av virkelig verdi for utlån med fast rente, er foretatt for sammenligningsformål gjennom bruk av verdsettelsesteknikker der forventede fremtidige kontantstrømmer neddiskonteres til nåverdier. Forskjellen mellom bokført verdi og beregnet virkelig verdi er vurdert som uvesentlig, og utlån med fast rente er derfor balanseført til amortisert kost.

## 3 KAPITALDEKNING

Den ansvarlige kapitalen består av ren kjernekapital, annen kjernekapital (hybridkapital) og tilleggskapital (ansvarlig lånekapital). Kravet til kapitaldekning er at den ansvarlige kapital skal minst utgjøre 8 % av et nærmere definert beregningsgrunnlag. I tillegg må banken møte bufferkrav slik at minstekravene til ren kjernekapitaldekning nå er 12 %, kjernekapitaldekning 13,5 og til kapitaldekning 15,5 %.

Bokført verdi av eiendelspostene og omregnet verdi av poster utenom balansen tilordnes en eksponeringskategori og gis en risikovekt etter den antatte kredittrisiko de representerer.

Fordringer på og fordringer garantert av staten har en risikovekt på 0 %. Fordringer på kredittforetak som har utstedt obligasjoner med fortrinnsrett har en risikovekt på 10 %. Fordringer på og fordringer garantert av finansinstitusjoner har en risikovekt på 20 % eller 50 % avhengig av offentlig rating. Saks- og tapsgaranti knyttet til Eika Boligkreditt er klassifisert som pantsikkerhet eiendom med 35 % risikovekt og 100 % konverteringsfaktor. Eiendelsposter med risikovekt 35 % er lån med pantsikkerhet i bolig innenfor 80 % av forsvarlig verdigrunnlag. Øvrige eiendeler utover kontanter (0 % risikovekt) har risikovekt på 100 %.

Kapitaldekningen ble rapportert etter Basel II-reglene i 2014. Norske institusjoner har fra 1. juli 2015 rapportert iht. Basel III/CRD IV. Innføringen av Basel III har medført følgende endringer for banken sammenlignet med rapportering iht. Basel II:

Fradrag for ikke vesentlige eierandeler i andre finansinstitusjoner, f.eks. i Eika Gruppen AS og Eika Boligkreditt AS skal tas i samme kapitalklasse som det instrumentet man eier. Tidligere ble fradraget fordelt 50/50 mellom ren kjernekapital og tilleggskapital. Utsatt skattefordel rapporteres med 250 % risikovekt. Tidligere måtte utsatt skattefordel som gjelder midlertidige forskjeller trekkes fra i ren kjernekapital. Det er innført et nytt kapitalkrav for Credit Value Adjustment (CVA-tillegg) på derivatposisjoner. Risikovekt av institusjoner er nå avhengig av motpartens offentlige rating. Tidligere ble fordringer mot institusjoner som ikke var egenkapitalposisjoner, gitt en risikovekt på 20 %. Det er innført en ny eksponeringskategori for Egenkapitalposisjoner. Tidligere ble egenkapitalposisjoner rapportert etter type utsteder (f.eks. institusjoner eller foretak). Det er innført en ny eksponeringskategori for fordringer med kortsiktig rating, dvs. egen rating for krav som forfaller innen 3 måneder.

Kapitaldekning	2018	2017
Sparebankens fond	556.199	519.679
Gavefond	1.500	1.500
<b>Sum egenkapital</b>	<b>557.699</b>	<b>521.179</b>
Fradrag for ansvarlig kapital i andre fin.inst.	-63.315	-55.743
<b>Sum ren kjernekapital</b>	<b>494.384</b>	<b>465.436</b>
<b>Sum kjernekapital</b>	<b>494.384</b>	<b>465.436</b>
Ansvarlig lånekapital	30.000	30.000
Fradrag for ansvarlig kapital i andre fin.inst.		-6.194
<b>Sum tilleggskapital</b>	<b>30.000</b>	<b>23.806</b>
<b>Netto ansvarlig kapital</b>	<b>524.384</b>	<b>489.242</b>
	2018	2017
Eksponeringskategori (beregningsgrunnlag etter risikovekt)		
Lokal regional myndighet	32.482	26.619
Institusjoner	19.248	21.220
Foretak	303.053	277.294
Pantsikkerhet eiendom	1.638.784	1.635.627
Forfalte engasjementer	19.350	13.531
Høyrisiko engasjementer	20.791	20.390
Obligasjoner med fortrinnsrett	12.462	16.571
Fordring på institusjoner og foretak med kortsiktig rating	25.107	10.421
Andeler i verdipapirfond	616	15.842
Egenkapitalposisjoner	59.025	55.373
Øvrige engasjementer	90.815	128.585
CVA-tillegg	45	79
<b>Sum beregningsgrunnlag for kredittrisiko</b>	<b>2.221.778</b>	<b>2.221.552</b>
Beregningsgrunnlag for operasjonell risiko	204.445	189.441
<b>Sum beregningsgrunnlag</b>	<b>2.426.223</b>	<b>2.410.993</b>
<b>Kapitaldekning i %</b>	<b>21,61 %</b>	<b>20,29 %</b>
<b>Kjernekapitaldekning</b>	<b>20,38 %</b>	<b>19,30 %</b>
<b>Ren kjernekapitaldekning i %</b>	<b>20,38 %</b>	<b>19,30 %</b>



Konsolidering av samarbeidende grupper

Forholdsmessig konsolidering

2018

<b>Ansvarlig kapital</b>	
Ren kjernekapital	558.514
Kjernekapital	572.624
Ansvarlig kapital	616.835
Beregningsgrunnlag	3.074.685
<b>Kapitaldekning i %</b>	<b>20,06 %</b>
<b>Kjernekapitaldekning</b>	<b>18,62 %</b>
<b>Ren kjernekapitaldekning i %</b>	<b>18,16 %</b>
<b>Uvektet kjernekapitalandel i %</b>	<b>8,06 %</b>

## 4 LIKVIDITETSRISIKO

Likviditetsrisiko er risikoen for at selskapet ikke klarer å innfri sine forpliktelser ved forfall uten at det oppstår store kostnader i form av dyr refinansiering eller behov for realisering av eiendeler. Bankens eksponering for likviditetsrisiko er hovedsakelig knyttet til finansiering i kapitalmarkedet og tap av innskudd.

Styring av likviditetsrisiko skjer gjennom fastsettelse av rammer for finansieringsstruktur, krav til spredning på instrumenter, markeder og løpetider, samt etablering av beredskapsfasiliteter.

Restløpetid for hovedpostene i balansen

Bankens innskuddskunder kan i praksis på kort varsel disponere sin innskuddskapital. Derimot vil bankens lånekunder ønske langsiktig finansiering og kredittrammer. I tabellen nedenfor er kasse-/driftskreditt tatt med under kolonne 3-12 mndr.

Banken har i praksis ansvaret for en betydelig likviditetsrisiko og forsøker bevisst å redusere likviditetsrisikoen på kort og lang sikt. Banken har deponert likvide verdipapirer for 248,5 mill. kroner i Norges Bank. Låneverdi for bankens deponerte verdipapirer i Norges Bank er 237,8 mill. kroner. Trekkrettigheter, obligasjons- og sertifikatlån i finansmarkedet er nødvendige kapitalkilder for å fylle likviditetsgapet mellom utlån og normale kundeinnskudd. Det er også avtalt lån via store norske kredittinstitusjoner.

Banken tilstreber en innskuddsdekning på minimum 75 %. Innskuddsdekningen utgjør ved årets utgang 78,4 % mot 76,6 % året før. Innskuddsdekningen er forbedret siden 2017, og er godt innenfor bankens minimumsgrense og likviditetssituasjonen vurderes som god.

Restmedbetalings tid på eiendels og gjeldsposter

EIENDELER	< 1 mnd.	1-3 mnd.	3-12 mnd.	1-5 år	Over 5 år	Uløpetid	Sum
Kont./fordr.sentralbanker						68.682	68.682
Utl./fordr. til kredittinst.		1.500		3.000	69	125.533	130.102
Utlån til kunder	12.509	1.146	115.748	93.933	4.097.395	-4.855	4.315.876
Obligasjoner/sertifik.	9.868	34.013	76.019		267.427		387.327
Aksjer						122.294	122.294
Øvrige eiendeler						24.846	24.846
<b>Sum eiendeler</b>	<b>22.377</b>	<b>36.659</b>	<b>191.767</b>	<b>96.933</b>	<b>4.364.892</b>	<b>336.500</b>	<b>5.049.128</b>

GJELD OG EGENKAPITAL	< 1 mnd.	1-3 mnd.	3-12 mnd.	1-5 år	Over 5 år	Uløpetid	Sum
Gjeld til kredittinst.		50.000					50.000
Innskudd fra kunder	6.201	22.490	149.520	8.293	50.932	3.158.384	3.395.820
Obligasjongjeld			215.000	220.000	550.000	149	985.149
Ansvarlig lån					30.000		30.000
Øvrig gjeld						30.460	30.460
Egenkapital						557.699	557.699
<b>Sum gjeld og egenkapital</b>	<b>6.201</b>	<b>72.490</b>	<b>364.520</b>	<b>228.293</b>	<b>630.932</b>	<b>3.746.692</b>	<b>5.049.128</b>



Banken har utarbeidet et eget dokument for likviditetspolicy. I dette dokumentet er det satt opp rammer for bl.a. LCR, og innskuddsdekning m.m. Likviditetsrammer rapporteres til styret hvert kvartal.

Banken har også en egen modell for stresstesting av likviditet. Denne modellen tar for seg tre scenarier hvor banken ut fra visse forutsetninger kan beregne hvordan likviditetsbehovet blir frem i tid.

Banken hadde LCR på 150 og NSFR på 138 % pr. 31.12.2018.

## 5 RENTERISIKO

Renterisiko oppstår som følge av at bankens utlåns- og innlånsvirksomhet ikke har sammenfallende rentebinding. Når markedsrenten endrer seg, kan banken først foreta renteendringer på sine balanseposter med utgangspunkt i regelverk og avtaler. En endring i markedsrenten vil derfor bety økning eller reduksjon av netto renteinntekter i resultatregnskapet.

Renteendringstidspunkt for eiendels- og gjeldsposter

EIENDELER	< 1 mnd.	1-3 mnd.	3-12 mnd.	1-5 år	Over 5 år	Ubinding	Sum
Kont./fordr.sentralbanker						68.682	68.682
Utl./fordr. til kredittinst.						130.102	130.102
Utlån til kunder			16.670	44.438	12.725	4.242.044	4.315.876
Obligasjoner/sertifik.	82.923	284.427	19.978				387.327
Aksjer						122.294	122.294
Øvrige eiendeler						24.847	24.847
<b>Sum eiendeler</b>	<b>82.923</b>	<b>284.427</b>	<b>36.647</b>	<b>44.438</b>	<b>12.725</b>	<b>4.587.969</b>	<b>5.049.128</b>
GJELD OG EGENKAPITAL	< 1 mnd.	1-3 mnd.	3-12 mnd.	1-5 år	Over 5 år	Ubinding	Sum
Gjeld til kredittinst.		50.000					50.000
Innskudd fra kunder	563.447	302.362	146.124	24.169		2.359.719	3.395.820
Obligasjonsgjeld	310.000	675.000				149	985.149
Ansvarlig lån		30.000					30.000
Øvrig gjeld						30.460	30.460
Egenkapital						557.699	557.699
<b>Sum gjeld og egenkapital</b>	<b>873.447</b>	<b>1.057.362</b>	<b>146.124</b>	<b>24.169</b>		<b>2.948.027</b>	<b>5.049.128</b>

Netto renterisiko knyttet til utlånsvirksomheten er lav. Dette gir en rentefølsomhet ved 1 % renteendring på 0,4 mill. kroner ved årets slutt. Bankens renterisiko vurderes samlet som lav, og er godt innenfor fastsatte rammer.

Tid fram til renteregulering for bankens eiendeler og forpliktelser fremgår av tabellen ovenfor.

## 6 MARKEDSRISIKO

Markedsrisiko er risikoen for tap og gevinst forårsaket av endringer i markedsparametere som rente, valutakurser, aksje- eller råvarepriser. Markedsrisiko som banken står overfor er hovedsakelig renterisiko og inkluderer potensielle svingninger i verdien av fastrenteinstrumenter eller finansielle instrumenter knyttet til en markedsbenchmark (NIBOR flytende pengemarkedsrente) som følge av endringer i markedsrenter, og i fremtidige kontantstrømmer for finansielle instrumenter til flytende rente. Priserisiko kommer av endringer i markedspriser, enten forårsaket spesifikke faktorer knyttet til et individuelt finansielt instrument eller utsteder, eller faktorer som påvirker alle instrumenter handlet i et marked. Dette kan for eksempel omhandle endringer i priser eller volatilitet på aksjer, aksjeindekser eller råvarer. Rentepapirer, aksjederivater og råvaderivater er eksponert for denne risikoen. Bankens samlede markedsrisiko vurderes basert på stressscenarier utarbeidet i tråd med anbefalinger fra Finanstilsynet og Baselkomiteen.

### Finansielle derivater

Banken benytter hovedsakelig rentebytteavtaler (renteswapper) som sikringsinstrument. Formålet med bruk av rentebytteavtaler er å sikre fremtidige rentevilkår eller motvirke effekten av kurssvingninger. Aksjer i tilknyttede selskaper, konsernselskaper og strategiske plasseringer er ikke en del av priserisikoen på aksjer, men inngår i strategisk risiko og eierrisiko.

Larvikbanken har ingen vesentlig valutaeksponering per 31. desember 2018. Banken er eksponert for renterisiko knyttet til tap av rentenetto. Ulik rentebinding og referanserenter på utlån og innlån gir utslag på rentenetto i banken. Renterisiko reduseres ved at innlån og utlån i høy grad tilpasses samme rentebetingelser.

Banken har 73,8 millioner kroner i fastrenteutlån med binding inntil 10 år. Dette utgjør 1,7 % av den totale utlånsmassen. For å nøytralisere en del av renterisikoen som er knyttet til fastrenteutlån har banken



rentebytteavtaler på tilsammen 70 millioner kroner pr. 31.12.2018. Rentebytteavtalene virker nøytraliserende i forhold til rentegevinst og tap vi har på våre engasjementer med fastrenteutlån. Inntekter og kostnader fra disse avtalene resultatføres netto.

Rentebytteavtaler utenom balansen		Nommelt beløp	Nommelt beløp	Markeds verdi
Sikringsportefølje/Instrument	Løpetid (år)	31.12.2018	Snitt 2018	31.12.2018
Rentebytteavtaler Avtale 2012030201062	2012-2019	5.000	5.000	-24
Rentebytteavtaler Avtale 2013030403051	2013-2020	5.000	5.000	-95
Rentebytteavtaler Avtale 2016051307051	2016-2019	10.000	10.000	17
Rentebytteavtaler Avtale 2016051307061	2016-2021	10.000	10.000	94
Rentebytteavtaler Avtale 1147693/1487491	2018-2022	5.000	5.000	-275
Rentebytteavtaler Avtale 160204.012.0	2016-2019	15.000	15.000	-15
Rentebytteavtaler Avtale 160204.011.0	2016-2021	10.000	10.000	-82
Rentebytteavtaler Avtale 160204.010.0	2016-2023	10.000	10.000	-132
<b>Samlet portefølje</b>		<b>70.000</b>	<b>70.000</b>	<b>-512</b>

#### Sertifikater og obligasjoner

Det er etablert interne retningslinjer for obligasjoner, og i forhold til disse skal det vektlegges god spredning på utstedere, det er bestemt en maksimum eksponering pr. utsteder og det skal investeres i likvide obligasjoner. De fleste obligasjoner er regulert i forhold til 3 mnd. NIBOR, og følgelig blir renterisikoen lav. Det skal videre kun investeres i obligasjoner med lav til middels kredittisiko, med hovedvekt på de med lav risiko. Følgelig er mesteparten av bankens obligasjoner enten statsgaranterte eller i finansinstitusjoner.

Den gjennomsnittlige effektive rente på obligasjonsbeholdningen på rapporteringstidspunktet er 1,06 % og fremkommer som avkastning i 2018 fordelt på årets gjennomsnittlige beholdning.

SERTIFIKATER OG OBLIGASJONER		Nommelt verdi	Anskaffelses kost	Bokført verdi	Markeds verdi
Utstedt av det offentlige					
Lokale og regionale myndigheter					
Børsnoterte		122.000	122.241	121.993	121.993
Ikke børsnoterte		40.000	39.992	39.980	39.980
<b>Sum utstedt av det offentlige</b>		<b>162.000</b>	<b>162.233</b>	<b>161.973</b>	<b>161.973</b>
Utstedt av andre					
Stater og statsgaranterte					
Børsnoterte					
Ikke børsnoterte		50.000	50.000	50.000	50.168
Institusjoner					
Børsnoterte		10.000	9.868	9.868	10.005
Ikke børsnoterte		41.000	41.143	41.092	41.116
Obligasjoner med fortrinnsrett					
Børsnoterte		102.000	101.276	101.269	102.416
Ikke børsnoterte		23.000	23.184	23.125	23.125
<b>Sum utstedt av andre</b>		<b>226.000</b>	<b>225.471</b>	<b>225.354</b>	<b>226.830</b>
<b>Sum sertifikater og obligasjoner</b>		<b>388.000</b>	<b>387.704</b>	<b>387.327</b>	<b>388.802</b>

Omløp	Org.nr	Navn	Antall aksjer	Anskaffelses kost	Bokført verdi	Markeds verdi
Børsnotert						
	992.073.861	North Bridge	24.669	754	271	271
<b>Sum børsnotert</b>			<b>24.669</b>	<b>754</b>	<b>271</b>	<b>271</b>
<b>Sum omløpsaksjer</b>			<b>24.669</b>	<b>754</b>	<b>271</b>	<b>271</b>



Anlegg		Antall aksjer	Anskaffelses kost	Bokført verdi
Ikke børsnotert				
885.621.252	Eika BoligKreditt	18.184.660	76.006	76.006
916.148.690	Spama AS	5	1	1
937.894.805	Kvinesdal Sparebank	16.648	1.515	1.515
979.319.568	Eika Gruppen AS	580.730	28.361	28.361
979.391.285	Eiendomskreditt	6.578	666	666
	SDC	3.867	1.730	1.730
986.918.930	Kredittforening for Sparebanker	920	948	948
977.056.748	Mitt Sentrum	1	1	1
859.432.352	Torget Parkering	17	41	41
	Torget Parkering II	16	880	880
	Visa-C	678	305	305
	Visa-A	290	131	131
992.117.230	Norvestor	200.000	444	444
981.261.801	Enigheten Holding	63.000	4.410	1
991.849.300	Enigheten Eiendom	900	4.920	1.920
918.272.488	Eika Feeder AS	260	437	437
879.155.622	Larvikmegler'n	1.750	-	1.023
918.713.867	Vipps AS	1.640	4.923	4.923
<b>Sum ikke børsnoterte</b>		<b>19.061.960</b>	<b>125.718</b>	<b>119.333</b>
<b>Sum anleggsaksjer</b>		<b>19.061.960</b>	<b>125.718</b>	<b>119.333</b>

Rente og aksjefond		Antall aksjer	Anskaffelses kost	Bokført verdi	Markeds verdi
Børsnotert					
983.900.232	Pluss Likviditet II	2.645	2.675	2.691	2.691
<b>Sum børsnotert</b>		<b>2.645</b>	<b>2.675</b>	<b>2.691</b>	<b>2.691</b>
<b>Sum verdipapirer med variabel avkastning</b>			<b>129.147</b>	<b>122.294</b>	

Endringer i 2018		Anleggsaksjer	
Inngående balanse			112.705
Tilgang 2018			7.005
Avgang 2018			-377
<b>Utgående balanse</b>			<b>119.333</b>

Netto gevinst/ tap på valuta og verdipapirer	2018	2017
Kursgevinst ved omsetning av obligasjoner	360	86
Kurstap ved omsetning av obligasjoner	-402	-356
Kursregulering obligasjoner	-373	296
<b>Netto gevinst/-tap obligasjoner</b>	<b>-416</b>	<b>26</b>
Kursgevinst ved oms. av aksjer og andeler	157	4 867
Kurstap ved oms. av aksjer og andeler	-	1
Kursregulering aksjer og andeler	563	-614
<b>Netto gevinst/-tap aksjer og andeler</b>	<b>720</b>	<b>4 254</b>
Kurstap-/gevinst+ fra finansielle derivater og valuta	544	672
<b>Sum netto gevinst/-tap på valuta og verdipapirer</b>	<b>848</b>	<b>4 952</b>

Gevinst/tap og nedskrivning på verdipapirer klassifisert som anleggsmidler	2018
Gevinst ved tildeling av aksjer og fusjon - VBB AS	2.048
Gevinst ved omsetning av aksjer - andre	825
<b>Netto gevinst/tap på aksjer klassifisert som anleggsmidler</b>	<b>2.874</b>



## 7 RENTER OG LIGNENDE KOSTNADER PÅ ANSVARLIG LÅNEKAPITAL

	2018	2017
Ansvarlig lånekapital	1.248	1.221
<b>Sum renter ol. kostnader på ansvarlig lånekapital</b>	<b>1.248</b>	<b>1.221</b>

## 8 ANDRE RENTEKOSTNADER

	2018	2017
Avgift til Sikringsfondet	2.410	2.269
<b>Sum andre rentekostnader</b>	<b>2.410</b>	<b>2.269</b>

Sparebankloven pålegger alle sparebanker å være medlem av Bankenes sikringsfond. Fondets formål er å sikre at norske banker til enhver tid kan oppfylle sine forpliktelser. Bankenes sikringsfond plikter å dekke tap inntil 2 mill. kr som en innskyter har i en bank som er medlem av Bankenes sikringsfond. Banken har ikke stillet garanti overfor Bankenes sikringsfond i 2017 og 2018.

## 9 PROVISJONSINNTEKTER OG PROVISJONSKOSTNADER

Provisjonsinntekter	2018	2017
Garantiprovisjon	565	944
Formidlingsprovisjon	101	140
Betalingsformidling	7.762	8.112
Verdipapirforvaltning og -omsetning	1.513	1.717
Provisjon Eika Boligkreditt	7.787	7.093
Provisjon ved salg av forsikringstjenester	5.738	4.517
Andre provisjons- og gebyrinntekter	1.689	1.620
<b>Sum provisjonsinntekter og inntekter fra banktjenester</b>	<b>25.155</b>	<b>24.144</b>

Provisjonskostnader	2018	2017
Transaksjonsavgifter og lignende	3.707	3.664
Betalingsformidling, interbankgebyrer	553	597
Andre provisjonskostnader	606	43
<b>Sum provisjonskostnader og kostnader fra banktjenester</b>	<b>4.866</b>	<b>4.304</b>

## 10 PENSJON

Antall ansatte ved årets slutt er 38. I årsverk utgjør dette ved årets slutt 37,3 årsverk. Banken er pliktig til å ha tjenestepensjonsordning etter lov om obligatorisk tjenestepensjon. Bankens pensjonsordning oppfyller kravene etter denne loven.

### Innskuddspensjon

Fra og med 2016 er alle ansatte tilsluttet bankens innskuddsbaserte pensjonsordning. 35 personer er omfattet av denne ordningen pr. desember. For medlemmer i den innskuddsbaserte pensjonsordningen betales en premie tilsvarende 7 % av lønn mellom 0 til 7,1 G, og 25,1 % av lønn mellom 7,1 til 12 G.

Det er ingen aktuarmessig beregning av pensjoner for 2018.

### Kompensasjonsordning og gavepensjon

Som følge av avvikling av bankens ytelsesbaserte pensjonsordning i 2016, er det opprettet kompensasjonsordning for alle ansatte som var tilsluttet bankens ytelsesbaserte pensjonsordning. Totalt 15 personer er omfattet av denne ordningen. Kostnader knyttet til kompensasjonsordningen utgjør tilsammen 0,54 mill. kroner av pensjonskostnadene i 2018.

Det ble i 2015 inngått avtale om førtidspensjonering fra fylte 64 år for 1 tidligere ansatt. Kostnader tilknyttet denne avtalen ble kostnadsført i 2015. Personforpliktelse tilknyttet ordningen utgjør pr. desember 0,57 mill. kroner.

### AFP – Ytelsesbasert flerforetaksordning

Ny AFP-ordning anses som en ytelsesbasert flerforetaksordning. Forpliktelse knyttet til ytelsesbaserte flerforetaksordninger er ikke avsatt i regnskapet da administrator ikke er i stand til å foreta beregninger av forholdsmessig andel. AFP-ordningen behandles derfor som en innskuddsbasert ordning, med løpende



kostnadsføring av betalt premie. Det er ikke fondsoppbygging i ordningen, og det forventes at premienivået vil øke de kommende årene. Kostnader tilknyttet AFP utgjør 0,348 mill. kroner av pensjonskostnadene i 2018.

Spesifikasjon av netto pensjonskostnad i resultatregnskapet	2018	2017
Egenandel AFP	348	318
Kompensasjonsordning/gavepensjon	604	613
Innskuddsbasert ordning	1.467	1.542
<b>Periodens netto pensjonskostnad / (inntekt)</b>	<b>2.419</b>	<b>2.473</b>

## 11 LØNNS- OG ADMINISTRASJONSKOSTNADER

	2018	2017
Lønn til ansatte	21.699	18.672
Honorar til styre og tillitsmenn	874	797
Pensjoner	2.419	2.473
Arbeidsgiveravgift	4.730	4.357
Øvrige personalkostnader	2.274	1.445
Kurs, velferd, øvrige personalutgifter	224	327
EDB-kostnader	13.358	13.118
Markedsføring	2.123	2.952
Reiser, opplæring etc	279	274
Telefon, porto, frakt	405	388
Honorarer eksterne tjenester	1.857	2.128
Rekvisita	984	792
<b>Sum Lønn og generelle administrasjonskostnader</b>	<b>51.227</b>	<b>47.273</b>
Antall årsverk pr 31.12.	37,3	27,8
Gjennomsnittlig antall årsverk i året	33,4	27,6

## 12 LÅN OG YTELSER

	Lønn og honorarer	Pensjonsordning	Annen godt gjørelse	Sum	Lån	
<b>Ledende ansatte</b>						
Jacobsen Trygve	Adm. Banksjef	1.702	177	135	2.014	5.000
Tho Maria	Ass. Banksjef/Økonomisjef	919	104	77	1.100	3.337
Steinseth Joachim H.	Leder person- og bedriftsmerket	868	75	68	1.011	3.349
Kvisvik Jan Erling	Markedssjef	830	60	40	930	1.987
<b>Sum ledende ansatte</b>		<b>4.319</b>	<b>416</b>	<b>320</b>	<b>5.055</b>	<b>13.673</b>
<b>Styre</b>						
Amsrud Steinar	Leder	133				490
Stokstad Are Trygve S.	Nestleder	92				
Anvik Camilla	Styremedlem	83				
Lindhjem Merethe	Styremedlem	83				
Frønæs Vivi Grønvoild	Ansattes representant	80				967
	Vararepresentanter til styret	94				
<b>Samlede ytelser og lån til styret</b>		<b>565</b>				<b>1.457</b>
<b>Revisjon og risikoutvalg</b>						
Lindhjem Merethe	Leder	49				
Anvik Camilla		31				
<b>Samlede ytelser og lån til revisjon og risikoutvalget</b>		<b>80</b>				
<b>Forstanderskap</b>						
Sandmæl Bjørn	Leder	36				1.377
	Forstanderskapets medlemmer	194				37.878
<b>Samlede ytelser og lån til forstanderskapet</b>		<b>229</b>				<b>39.255</b>



Lån til ansatte er gitt etter særskilte regler vedtatt av styret, og ytes til subsidiert rente. Beregnet rentesubsidiering, er differansen mellom lånerente og myndighetenes normrente. Differansen for 2018 er kr. 286.669 og danner grunnlag for fordelsbeskatning av ansatte. Beløpet er ikke ført som kostnad, men reduserer bankens renteinntekter tilsvarende. Lån til adm. banksjef følger generelle vilkår for øvrige ansatte. Lånene er gitt til en rente som tilsvarer 60 % av bankens laveste ordinære rente til kunder.

Lånene er sikret med pant innenfor 80 % av verdi. Gjennomsnittlig løpetid er ca. 10 år. Lån, garantier og sikkerhetsstillelser til tillitsvalgte er gitt etter samme vilkår som for bankens øvrige kunder, og er sikret i henhold til bestemmelsene for slike lån og garantier. Summene under lån inkluderer ubenyttede rammekreditter. Det er gjort avtale med adm. banksjef om gjensidig oppsigelsesfrist på 6 måneder. Utover dette er det ikke avtalt noen form for opphørsvederlag eller lignende, verken til adm. banksjef eller til styrets leder. Adm. banksjef har egen avtale om bonus, mens ass. banksjef er med i bankens bonusordning med samme vilkår som for bankens øvrige ansatte.

Banken hadde i 2018 ingen transaksjoner med nærstående parter.

## 13 VARIGE DRIFTSMIDLER

	Maskiner, inventar og transportmidl.		Bygninger	Jømt	Sum
Kostpris 01.01.2018	24.597	28.667		375	53.639
Tilgang	1.040				1.040
<b>Kostpris 31.12.2018</b>	<b>25.637</b>	<b>28.667</b>		<b>375</b>	<b>54.679</b>
Akkumulerte avskrivninger 01.01.2018	19.969	18.181			38.150
Ordinære avskrivninger	905	560			1.465
Akkumulerte avskrivninger 31.12.2018	20.874	18.741			39.615
<b>Bokført verdi 31.12.2018</b>	<b>4.763</b>	<b>9.926</b>		<b>375</b>	<b>15.064</b>

Fast eiendom	Eiendomstype	Areal m <sup>2</sup>	Herav utleid		Balanseført verdi 31.12
			areale m <sup>2</sup>		
	Hytter	77			244
	Bankbygg	2.199	199		8.657
	Forretningsbygg	158	35		1.400
<b>Sum</b>					<b>10.301</b>

## 14 ANDRE DRIFTSKOSTNADER

	2018	2017
Andre driftskostnader		
Driftskostnader fast eiendom	4.371	1.504
Honorar ekstern revisor	507	1.014
Leie av lokaler	26	145
Andre kostnader leide lokaler	641	
Maskiner, inventar og transportmidler	1.096	475
Leie av maskiner	61	55
Eksterne tjenester	1.153	1.772
Forsikringer	109	181
Ordinære tap	26	42
Andre driftskostnader	5.355	6.438
<b>Sum andre driftskostnader</b>	<b>13.345</b>	<b>11.626</b>

### Spesifikasjon av revisjonshonorar:

	2018	2017
Lovpålagt revisjon	422	415
Attestasjon	35	42
Skatterådgivning		
Andre tjenester utenfor revisjon	50	557
<b>Sum revisjonshonorar inkl. mva</b>	<b>507</b>	<b>1.014</b>



## 15 SKATT

	2018	2017	
Beregning av betalbar skatt			
Resultat før skattekostnad	48 966	47 424	
Permanente forskjeller	-12 094	-10 697	
Endring midlertidige forskjeller	-371	-1 611	
<b>Skattepliktig inntekt, grunnlag betalbar skatt</b>	<b>36 501</b>	<b>35 116</b>	
<b>Betalbar skatt på årets resultat, 25 %</b>	<b>9 125</b>	<b>8 779</b>	
Skattekostnad			
Betalbar inntektsskatt for året	9 125	8 779	
Endring utsatt skatt	93	403	
For mye/lite avsatt skatt tidligere år	227	-54	
Formuesskatt	1 000	948	
<b>Sum skattekostnad</b>	<b>10 445</b>	<b>10 075</b>	
Betalbar skatt fremkommer som følger			
Formuesskatt	1 000	947	
Inntektsskatt	9 125	8 779	
<b>Sum betalbar skatt</b>	<b>10 125</b>	<b>9 726</b>	
Oversikt over midlertidige forskjeller			
	Endring	2018	2017
Varige driftsmidler	103	-2 773	-2 876
RM avsetninger		-1 110	-1 509
Renteswap	-255	88	343
Gevinst og tapskonto	-85	336	421
Obligasjoner og andre verdipapirer	209	-376	-585
Korreksjon IB ligningspapirer			
<b>Grunnlag utsatt skatt+ /utsatt skattefordel-</b>	<b>371</b>	<b>-3 835</b>	<b>-4 206</b>
<b>Bokført utsatt skattefordel (-) /utsatt skatt (+)</b>	<b>92</b>	<b>-959</b>	<b>-1 051</b>
Endring i skattesats			
<b>Sum bokført utsatt skattefordel</b>		<b>-959</b>	<b>-1 051</b>
Avstemming fra nominell til faktisk skattesats			
25% skatt av resultat før skatt		12 241	
25% skatt av permanente forskjeller		-3 023	
For mye/lite avsatt skatt tidligere år		228	
Formuesskatt		1 000	
<b>Skattekostnad i henhold til resultatregnskap</b>		<b>10 446</b>	

## 16 KONTANTER OG INNSKUDD I NORGES BANK

Kjøp av valuta for videresalg til kunder gjøres via avtaler med andre norske finansinstitusjoner og Norsk Kontanthåndtering.

	2018	2017
Kontanter og fordringer på sentralbanken		
Kontanter i norske kroner	6.789	6.872
Kontanter i utenlandske valutasorter	1.059	575
Innskudd i Norges Bank	60.834	60.645
<b>Sum kontanter og fordringer på sentralbanker</b>	<b>68.682</b>	<b>68.092</b>



## 17 EIERANDELER I DATTERSELSKAPER OG TILKNYTTETE SELSKAPER

Selskapsnavn	Kontor kommune	Selskaps kapital	Antall aksjer	Eier/stemme andel	Total Ek 2018	Resultat 2018	Bokført Verdi
Larvikmegler'n AS	Larvik	500	5.000	35 %	2.922*	-104*	1.023
Enigheten Holding AS	Larvik	6.300	63.000	100 %	-166*	-88*	1
Enigheten Eiendom AS	Larvik	100	1.000	90 %	-1.843*	-360*	1.920
<b>Sum investeringer i datterselskaper og tilknyttede selskaper</b>							<b>2.944</b>

\* urevidert regnskap

Mellomværende med tilknyttede selskaper og datterselskaper	2018	2017
Innskudd fra datterselskaper/tilknyttede selskaper	12.188	9.133
Utlån til datterselskaper/tilknyttede selskaper	10.136	9.795
Renter til datterselskaper/tilknyttede selskaper	198	94
Renter fra datterselskaper/tilknyttede selskaper	411	382

## 18 GJELD TIL KREDITTINSTITUSJONER OG INNSKUDD FRA KUNDER

Banken hadde pr 31.12.2018 ingen innskudd fra låneformidlere. Av posten «gjeld til kredittinstitusjoner» i tabellen under gjelder 50 millioner kroner lån fra Kredittforeningen for Sparebanker med forfall februar 2019. Renten på disse lånene løper med 3 måneders rullering. Gjennomsnittlig effektiv rente for innskudd til kunder er 0,90 %. Renten er beregnet ut fra årets rentekostnad mot bokført, gjennomsnittlig kapital. Under posten «innskudd med avtalt løpetid» er det ført innskudd med differensierte renteavtaleperioder.

Gjeld og gjennomsnittlig rente 31.12.	2018		2017	
	Beløp	%	Beløp	%
<b>Gjeld til kredittinstitusjoner</b>				
Uten avtalt løpetid eller oppsigelsesfrist	0		2	
Med avtalt løpetid eller oppsigelsesfrist	50.000		150.000	
<b>Sum gjeld til kredittinstitusjoner</b>	<b>50.000</b>	<b>0,20 %</b>	<b>150.002</b>	<b>0,14 %</b>

Innskudd fra og gjeld til kunder				
	2018		2017	
	Beløp	%	Beløp	%
<b>Uten avtalt løpetid</b>	<b>2.761.726</b>		<b>2.819.239</b>	
<b>Med avtalt løpetid</b>	<b>634.094</b>		<b>497.026</b>	
<b>Sum innskudd fra og gjeld til kunder</b>	<b>3.395.820</b>	<b>0,87 %</b>	<b>3.316.264</b>	<b>0,90 %</b>

Innskudd fra kunder	2018		2017	
	Beløp	%	Beløp	%
Lønnstakere og lignende	2.511.313	74,0 %	2.351.435	70,9 %
Utlandet	48.971	1,4 %	68.440	2,1 %
<b>Næringssektor fordelt:</b>				
Jordbruk, skogbruk, fiske	85.584	2,5 %	74.852	2,3 %
Industriproduksjon	37.683	1,1 %	30.825	0,9 %
Bygg og anlegg	77.102	2,3 %	79.266	2,4 %
Varehandel, hotell/restaurant	82.984	2,4 %	56.324	1,7 %
Transport, lagring	31.953	0,9 %	44.193	1,3 %
Finans, eiendom, forretningsmessige tjenester	432.948	12,7 %	439.101	13,2 %
Sosial og privat tjenesteyting	40.133	1,2 %	123.941	3,7 %
Offentlig forvaltning	47.150	1,4 %	47.788	1,4 %
<b>Sum innskudd</b>	<b>3.395.820</b>	<b>100,00 %</b>	<b>3.316.264</b>	<b>100,00 %</b>



Innskudd	2018		2017	
	Beløp	%	Beløp	%
Larvik	3.088.057	90,9 %	2.897.230	87,4 %
Vestfold uten Larvik	110.409	3,3 %	245.812	7,4 %
Øvrige kommuner	148.384	4,4 %	104.782	3,2 %
Utlandet	48.971	1,4 %	68.440	2,1 %
<b>Sum innskudd</b>	<b>3.395.820</b>	<b>100,0 %</b>	<b>3.316.264</b>	<b>100,0 %</b>

## 19 GJELD OPPTATT VED UTSTEDELSE AV OBLIGASJONER INKL. ANS. LÅNEKAPITAL OG FONDSOBLIGASJONER

Utestående pr 31.12.2018		Låneopptak	Siste forfall	Pålydende	Bokført Verdi	Nominal rente
<b>Lånetype/ISIN</b>						
Obligasjonslån	NO0010730393	06.02.2015	06.08.2019	75.000	75.000	1,89 %
Obligasjonslån	NO0010778988	18.11.2016	18.11.2021	100.000	100.000	2,36 %
Obligasjonslån	NO0010763618	21.04.2016	23.04.2019	90.000	90.000	2,20 %
Obligasjonslån	NO0010767031	09.06.2016	09.06.2020	100.000	100.000	2,42 %
Obligasjonslån	NO0010773914	06.09.2016	08.02.2021	100.000	100.000	2,14 %
Obligasjonslån	NO0010773922	06.09.2016	07.10.2019	50.000	50.000	1,83 %
Obligasjonslån	NO0010776065	06.10.2016	06.04.2020	100.000	100.000	2,00 %
Obligasjonslån	NO0010782436	17.01.2017	17.06.2021	100.000	100.000	2,25 %
Obligasjonslån	NO0010782428	17.01.2017	17.02.2022	100.000	100.000	2,24 %
Obligasjonslån	NO0010786734	20.02.2017	20.11.2020	50.000	50.000	2,02 %
Obligasjonslån	NO0010802325	15.08.2017	15.08.2022	50.000	50.000	1,98 %
Obligasjonslån	NO0010821747	26.04.2018	26.04.2023	70.000	70.000	1,93 %
Over/under kurs					149	
<b>Sum gjeld stiftet ved utstedelse av verdipapirer</b>				<b>985.000</b>	<b>985.149</b>	

		Låneopptak	Siste forfall	Pålydende	Bokført Verdi	Nominal rente
<b>Ansvarlig lån</b>						
	NO0010766538	09.06.2016	09.06.2026	30.000	30.000	4,38 %
<b>Sum ansvarlig lån</b>				<b>30.000</b>	<b>30.000</b>	

## 20 SPESIFIKASJON AV ANNEN GJELD

Annen gjeld	2018	2017
Bankremisser	235	149
Betalingsformidling	2.369	1.231
Skyldige offentlige avgifter	13	30
Betalbar skatt	10.125	9.726
Skattetrekk	1.804	1.542
Leverandørgjeld	2.397	1.563
Annen gjeld ellers	3.965	4.321
<b>Sum annen gjeld</b>	<b>20.908</b>	<b>18.562</b>

## 21 EGENKAPITAL

	Spb. fond	Gavefond	Egenkapital
<b>Egenkapital 01.01.2018</b>	<b>519 679</b>	<b>1 500</b>	<b>521 179</b>
Årsresultat	38 520		38 520
Avsetning til gaver	-2 000		-2 000
<b>Egenkapital 31.12.2018</b>	<b>556 199</b>	<b>1 500</b>	<b>557 699</b>



## 22 GARANTIANSVAR

Garantiansvar	2018	2017
Betalingsgarantier	5.359	6.252
Kontraktsgarantier	26.288	38.812
Andre garantier	2.247	4.489
<b>Samlet garantiansvar ovenfor kunder</b>	<b>33.894</b>	<b>49.553</b>

Garanti ovenfor Eika Boligkreditt	16.343	12.798
<b>Sum garantiansvar</b>	<b>50.237</b>	<b>62.351</b>

Garantier til Eika Boligkreditt AS	2018	2017
Saksgaranti	951	
Tapsgaranti	15.392	12.798
<b>Samlet garantiansvar ovenfor Eika Boligkreditt AS</b>	<b>16.343</b>	<b>12.798</b>

Garantier fordelt geografisk	2018		2017	
	Beløp	%	Beløp	%
Larvik	31.100	91,8 %	62.137	99,7 %
Oslo	851	2,5 %	94	0,2 %
Andre	1.943	5,7 %	120	0,2 %
<b>Sum garantier</b>	<b>33.894</b>	<b>100,00 %</b>	<b>62.351</b>	<b>100,00 %</b>

Banken stiller garanti for lån som våre kunder har i Eika Boligkreditt (EBK). EBK har som kriterium at lånet er innenfor 60 % av panteobjektet. Bankens kunder har pr 31.12.18 lån for 1.539 mill. kroner hos EBK. Garantibeløpet overfor EBK er delt mellom tapsgaranti og saksgaranti.

### Tapsgaranti

Den samlede tapsgaranti er begrenset til 1 % av bankens utlånsportefølje i EBK, minimum 5 millioner kroner eller 100 % av låneporteføljen hvis den er lavere enn 5 millioner kroner. Bankens plikter å dekke 80 % av konstaterede tap på lån i portefølje formidlet til EBK, og EBK kan motregne overskytende del på 20 % i ubetalte provisjoner til alle eierbanker, proratarisk fordelt ut fra den enkelte banks andel av utlånsporteføljen på det tidspunkt tapet konstateres, i en periode på inntil 12 måneder fra tap konstateres. Saksgaranti gjelder for hele lånebeløpet fra banken anmoder om utbetaling til pantesikkerheter har oppnådd rettsvern.

Banken har en likviditetsforpliktelse mot EBK. EBK har i sin risikostrategi krav om at overskuddslikviditeten minst skal dekke 75 % av likviditetsbehovet de nærmeste 12 måneder. I tillegg skal EBKs overskuddslikviditet være minst 6 % av innlånsvolumet. Likviditetsforpliktelsen er inngått i en Avtale om kjøp av OMF (Note Purchase agreement). Forpliktelsen om kjøp av OMF fra EBK utløses kun hvis markedssituasjonen er slik at EBK ikke kan finansiere likviditetsbehovet i OMF-markedet, og derfor må utstede obligasjoner direkte til eierbankene. Pr. 31.12.2018 var likviditetsforpliktelsen til EBK beregnet til 0.

Banken har også en avtale med EBK om kapitalstøtte. Kapitalstøtten inntreffer hvis EBK har behov for ansvarlig kapital for å nå sitt kapitalmål på 10 %. I løpet av 2018 er det foretatt to egenkapitalemisjoner i EBK, hvorav Larvikbanken tilsammen har tegnet 1.556.430 aksjer for tilsammen 6.529.384.



## Erklæring fra styrets medlemmer og daglig leder

Vi bekrefter at årsregnskapet for perioden 01. januar til 31. desember 2018 etter vår beste overbevisning, er utarbeidet i samsvar med gjeldende regnskapsstandarder og at opplysningene i regnskapet gir et rettviseende bilde av bankens eiendeler, gjeld, finansielle stilling og resultat som helhet. Vi bekrefter også at opplysningene i årsberetningen gir en rettviseende oversikt over utviklingen, resultatet og stillingen sammen med en beskrivelse av de mest sentrale risiko- og usikkerhetsfaktorer foretaket står overfor.

Larvik, 6. mars 2019

I styret for  
Larvikbanken – Din Personlige Sparebank

**Steinar Amsrud**  
Styrets leder

**Merete Lindhjem**  
Styremedlem

**Arø Stokstad**  
Styrets nestleder

**Camilla Anvik**  
Styremedlem

**Trygve Jacobsen**  
Adm. banksjef

**Vivi Grønvoild Frønæs**  
Ansattes representant



Statsautoriserte revisorer  
Ernst & Young AS  
Sanden 1, NO-3264 Larvik  
P.O. Box 83, Fritze Brygge, NO-3285 Larvik

Foretaksregisteret: NO 976 389 387 MVA  
Tlf. +47 24 00 24 00  
Fax:  
www.ey.no  
Medlemmer av Den norske revisorforening

## UAVHENGIG REVISORS BERETNING

Til forstanderskapet i Larvikbanken - Din Personlige Sparebank

### Uttalelse om revisjonen av årsregnskapet

#### Konklusjon

Vi har revidert årsregnskapet for Larvikbanken - Din Personlige Sparebank som består av balanse per 31. desember 2018, resultatregnskap og kontantstrømoppstilling for regnskapsåret avsluttet per denne datoen, og en beskrivelse av vesentlige anvendte regnskapsprinsipper og andre noteopplysninger.

Etter vår mening er årsregnskapet avgitt i samsvar med lov og forskrifter og gir et rettviseende bilde av bankens finansielle stilling per 31. desember 2018, og av dens resultater og kontantstrømmer for regnskapsåret avsluttet per denne datoen i samsvar med regnskapslovens regler og god regnskapsskikk i Norge.

#### Grunnlag for konklusjonen

Vi har gjennomført revisjonen i samsvar med lov, forskrift og god revisjonsskikk i Norge, herunder de internasjonale revisjonsstandardene (ISA-ene). Våre oppgaver og plikter i henhold til disse standardene er beskrevet i avsnittet *Revisors oppgaver og plikter ved revisjonen av årsregnskapet*. Vi er uavhengige av banken i samsvar med de relevante etiske kravene i Norge knyttet til revisjon slik det kreves i lov og forskrift. Vi har også overholdt våre øvrige etiske forpliktelser i samsvar med disse kravene. Etter vår oppfatning er innhentet revisjonsbevis tilstrekkelig og hensiktsmessig som grunnlag for vår konklusjon.

#### Øvrig informasjon

Øvrig informasjon omfatter informasjon i bankens årsrapport bortsett fra årsregnskapet og den tilhørende revisjonsberetningen. Styret og administrerende banksjef (ledelsen) er ansvarlig for den øvrige informasjonen. Vår uttalelse om revisjonen av årsregnskapet dekker ikke den øvrige informasjonen, og vi attesterer ikke den øvrige informasjonen.

I forbindelse med revisjonen av årsregnskapet er det vår oppgave å lese den øvrige informasjonen med det formål å vurdere hvorvidt det foreligger vesentlig inkonsistens mellom den øvrige informasjonen og årsregnskapet eller kunnskap vi har opparbeidet oss under revisjonen, eller hvorvidt den tilsynelatende inneholder vesentlig feilinformasjon. Dersom vi konkluderer med at den øvrige informasjonen inneholder vesentlig feilinformasjon, er vi pålagt å rapportere det. Vi har ingenting å rapportere i så henseende.

#### Ledelsens ansvar for årsregnskapet

Ledelsen er ansvarlig for å utarbeide årsregnskapet i samsvar med lov og forskrifter, herunder for at det gir et rettviseende bilde i samsvar med regnskapslovens regler og god regnskapsskikk i Norge. Ledelsen er også ansvarlig for slik intern kontroll som den finner nødvendig for å kunne utarbeide et årsregnskap som ikke inneholder vesentlig feilinformasjon, verken som følge av misligheter eller feil.

Ved utarbeidelsen av årsregnskapet må ledelsen ta standpunkt til bankens evne til fortsatt drift og opplyse om forhold av betydning for fortsatt drift. Forutsetningen om fortsatt drift skal legges til grunn for årsregnskapet med mindre ledelsen enten har til hensikt å avvike banken eller legge ned virksomheten, eller ikke har noe annet realistisk alternativ.

#### Revisors oppgaver og plikter ved revisjonen av årsregnskapet

Vårt mål er å oppnå betryggende sikkerhet for at årsregnskapet som helhet ikke inneholder vesentlig feilinformasjon, verken som følge av misligheter eller feil, og å avgi en revisjonsberetning som inneholder vår konklusjon. Betryggende sikkerhet er en høy grad av sikkerhet, men ingen garanti for at en revisjon utført i samsvar med lov, forskrift og god revisjonsskikk i Norge, herunder ISA-ene, alltid vil avdekke



Building a better  
working world

vesentlig feilinformasjon. Feilinformasjon kan skyldes misligheter eller feil og er å anse som vesentlig dersom den enkeltvis eller samlet med rimelighet kan forventes å påvirke de økonomiske beslutningene som brukerne foretar på grunnlag av årsregnskapet.

Som del av en revisjon i samsvar med lov, forskrift og god revisjonsskikk i Norge, herunder ISA-ene, utøver vi profesjonelt skjønn og utviser profesjonell skepsis gjennom hele revisjonen. I tillegg:

- ▶ identifiserer og anslår vi risikoen for vesentlig feilinformasjon i årsregnskapet, enten det skyldes misligheter eller feil. Vi utformer og gjennomfører revisjonshandlinger for å håndtere slike risikoer, og innhenter revisjonsbevis som er tilstrekkelig og hensiktsmessig som grunnlag for vår konklusjon. Risikoen for at vesentlig feilinformasjon som følge av misligheter ikke blir avdekket, er høyere enn for feilinformasjon som skyldes feil, siden misligheter kan innebære samarbeid, forfalskning, bevisste utelatelser, uriktige fremstillinger eller overstyring av intern kontroll;
- ▶ opparbeider vi oss en forståelse av den interne kontrollen som er relevant for revisjonen, for å utforme revisjonshandlinger som er hensiktsmessige etter omstendighetene, men ikke for å gi uttrykk for en mening om effektiviteten av bankens interne kontroll;
- ▶ vurderer vi om de anvendte regnskapsprinsippene er hensiktsmessige og om regnskapsestimater og tilhørende noteopplysninger utarbeidet av ledelsen er rimelige;
- ▶ konkluderer vi på om ledelsens bruk av fortsatt drift-forutsetningen er hensiktsmessig, og, basert på innhentede revisjonsbevis, hvorvidt det foreligger vesentlig usikkerhet knyttet til hendelser eller forhold som kan skape betydelig tvil om bankens evne til fortsatt drift. Dersom vi konkluderer med at det foreligger vesentlig usikkerhet, kreves det at vi i revisjonsberetningen henleder oppmerksomheten på tilleggsopplysningene i årsregnskapet. Hvis slike tilleggsopplysninger ikke er tilstrekkelige, må vi modifisere vår konklusjon. Våre konklusjoner er basert på revisjonsbevis innhentet frem til datoen for revisjonsberetningen. Etterfølgende hendelser eller forhold kan imidlertid medføre at bankens evne til fortsatt drift ikke lenger er til stede;
- ▶ vurderer vi den samlede presentasjonen, strukturen og innholdet i årsregnskapet, inkludert tilleggsopplysningene, og hvorvidt årsregnskapet gir uttrykk for de underliggende transaksjonene og hendelsene på en måte som gir et rettviseende bilde.

Vi kommuniserer med styret blant annet om det planlagte omfanget av revisjonen, tidspunktet for vårt revisjonsarbeid og eventuelle vesentlige funn i vår revisjon, herunder vesentlige svakheter i den interne kontrollen som vi avdekker gjennom vårt arbeid.

## Uttalelse om øvrige lovmessige krav

### Konklusjon om årsberetningen

Basert på vår revisjon av årsregnskapet som beskrevet ovenfor, mener vi at opplysningene i årsberetningen om årsregnskapet, forutsetningen om fortsatt drift og forslaget til disponering av resultatet er konsistente med årsregnskapet og i samsvar med lov og forskrifter.

### Konklusjon om registrering og dokumentasjon

Basert på vår revisjon av årsregnskapet som beskrevet ovenfor, og kontrollhandlinger vi har funnet nødvendige i henhold til internasjonal standard for attestasjonsoppdrag (ISAE) 3000 «Attestasjonsoppdrag som ikke er revisjon eller forenklet revisorkontroll av historisk finansiell informasjon», mener vi at ledelsen har oppfylt sin plikt til å sørge for ordentlig og oversiktlig registrering og dokumentasjon av bankens regnskapsopplysninger i samsvar med lov og god bokføringskikk i Norge.

Larvik, 6. mars 2019  
ERNST & YOUNG AS

Odd Knustad  
statsautorisert revisor



**FORSTANDERSKAPET:**

**INNSKYTERVALGTE:**

Bjørn Sandmæl (Leder)  
Asle Frantsvåg Granerud  
Ole Martin Manvik  
Hedda Johannessen  
Thorbjørn Abrahamsen  
Bjørn Walle  
Endre Tanggaard  
Olav Rønneberg  
Berit Heide  
Sigmund Gunnar Foldvik  
Birgitte Gulla Løken  
Bente Fredriksen  
Søren Oscar Hellenes  
Lars Ueland Kobro  
Inger Margrethe Hjortland  
Cathrine Bengtson

**ANSATTE:**

Dina Beate Støen Ringdal  
Birthe Tombre  
Kamilla Strand  
Merethe Lomme  
Ole Kristian Larsen

**LOVKRAV SOM DEKKER SAMFUNNSFUNKSJONEN:**

Ordfører Rune Høiseeth  
Varaordfører Olav Nordheim (Vararepresentant)

**FORSTANDERSKAPETS VARAMEDLEMMER:**

**INNSKYTERVALGTE VARAMEDLEMMER:**

Silje Marie Ljosland Norris  
Øivind Holm Olsen  
Inger Svensson  
Brit Andersen Stensgaard  
Ole Kristian Kongelf Hansejordet

**ANSATTES VARAMEDLEMMER:**

Kathrine Rognlien  
Mette Rognlien

**STYRETS MEDLEMMER:**

Steinar Amsrud (Leder)  
Are Stokstad (Nestleder)  
Vivi Grønvold Frønæs (Ansattes representant)  
Merethe Lindhjem  
Camilla Anvik  
Beate Haakestad (Ansattes observatør)

**STYRETS VARAMEDLEMMER:**

Mette Marit Bøhler  
Roy Thomas Johannessen  
Ole Kristian Larsen (Ansattes vararepresentant)

**VALGKOMITEEN FOR FORSTANDERSKAPET:**

Bjørn Walle Leder  
Lars Ueland Kobro  
Asle Frantsvåg Granerud  
Dorthe Huse  
Dina B. S. Ringdal (Ansattes representant)

**VARAMEDLEMMER TIL VALGKOMITEEN FOR FORSTANDERSKAPET:**

Thorbjørn Abrahamsen  
Bente Fredriksen  
Birthe Tombre (Ansattes vararepresentant)