



ÅRSREGNSKAPET FOR REGNSKAPSÅRET 2022 - GENERELL INFORMASJON

Enheten

Organisasjonsnummer: 911 722 720
Organisasjonsform: Aksjeselskap
Foretaksnavn: 1912 HOLDING AS
Forretningsadresse: c/o Servi Group AS
Rasmus Solbergs vei 2
1423 SKI

Regnskapsår

Årsregnskapets periode: 01.01.2022 - 31.12.2022

Konsern

Morselskap i konsern: Ja
Konsernregnskap lagt ved: Ja

Regnskapsregler

Regler for små foretak benyttet: Nei
Benyttet ved utarbeidelsen av årsregnskapet til selskapet: Regnskapslovens alminnelige regler
Benyttet ved utarbeidelsen av årsregnskapet til konsernet: Regnskapslovens alminnelige regler

Årsregnskapet fastsatt av kompetent organ

Bekreftet av representant for selskapet: Julie Wiese
Dato for fastsettelse av årsregnskapet: 18.04.2023

Grunnlag for avgivelse

År 2022: Årsregnskapet er elektronisk innlevert
År 2021: Tall er hentet fra elektronisk innlevert årsregnskap fra 2022

Det er ikke krav til at årsregnskapet m.v. som sendes til Regnskapsregisteret er undertegnet. Kontrollen på at dette er utført ligger hos revisor/enhetens øverste organ. Sikkerheten ivaretas ved at innsender har rolle/rettighet for innsending av årsregnskapet via Altinn, og ved at det bekreftes at årsregnskapet er fastsatt av kompetent organ.

Brønnøysundregistrene, 10.07.2024



Resultatregnskap

Beløp i: NOK	Note	2022	2021
RESULTATREGNSKAP			
Kostnader			
Annen driftskostnad	3	525 000	642 000
Sum kostnader		525 000	642 000
Driftsresultat		-525 000	-642 000
Finansinntekter og finanskostnader			
Inntekt på investering i datterselskap og tilknyttet selskap	6	50 000 000	
Sum finansinntekter		50 000 000	
Annen rentekostnad	7	6 812 000	5 677 000
Annen finanskostnad	7	851 000	247 000
Sum finanskostnader		7 663 000	5 924 000
Netto finans		42 337 000	-5 924 000
Ordinært resultat før skattekostnad		41 812 000	-6 566 000
Skattekostnad på ordinært resultat	8	-1 802 000	-792 000
Ordinært resultat etter skattekostnad		43 614 000	-5 774 000
Årsresultat		43 614 000	-5 774 000
Overføringer og disponeringer			
Ordinært utbytte	9	11 364 000	
Overføringer til/fra annen egenkapital	9	32 249 000	-5 774 000
Sum overføringer og disponeringer		43 613 000	-5 774 000



Balanse

Beløp i: NOK	Note	2022	2021
BALANSE - EIENDELER			
Anleggsmidler			
Immaterielle eiendeler			
Utsatt skattefordel	8	0	1 445 000
Sum immaterielle eiendeler		0	1 445 000
Finansielle anleggsmidler			
Investering i datterselskap	6	300 671 000	300 671 000
Sum finansielle anleggsmidler		300 671 000	300 671 000
Sum anleggsmidler		300 671 000	302 116 000
Omløpsmidler			
Varer			
Fordringer			
Andre fordringer		12 110 000	0
Sum fordringer		12 110 000	0
Bankinnskudd, kontanter og lignende			
Bankinnskudd, kontanter og lignende		0	3 048 000
Sum bankinnskudd, kontanter og lignende		0	3 048 000
Sum omløpsmidler		12 110 000	3 048 000
SUM EIENDELER		312 781 000	305 164 000
BALANSE - EGENKAPITAL OG GJELD			
Egenkapital			
Innskutt egenkapital			
Selskapskapital	9, 13	4 655 000	4 655 000
Overkurs	9	213 296 000	213 296 000
Annen innskutt egenkapital	9	396 088 000	387 224 000
Sum innskutt egenkapital		614 039 000	605 175 000



Balanse

Beløp i: NOK	Note	2022	2021
Opptjent egenkapital			
Annen egenkapital	9	-468 951 000	-451 200 000
Sum opptjent egenkapital		-468 951 000	-451 200 000
Sum egenkapital		145 088 000	153 975 000
Gjeld			
Langsiktig gjeld			
Annen langsiktig gjeld			
Gjeld til kredittinstitusjoner	10	100 000 000	150 000 000
Sum annen langsiktig gjeld		100 000 000	150 000 000
Sum langsiktig gjeld		100 000 000	150 000 000
Kortsiktig gjeld			
Utbytte	9	11 364 000	0
Annen kortsiktig gjeld	11	56 329 000	1 188 000
Sum kortsiktig gjeld		67 693 000	1 188 000
Sum gjeld		167 693 000	151 188 000
SUM EGENKAPITAL OG GJELD		312 781 000	305 163 000



Konsernets resultatregnskap

Beløp i: NOK	Note	2022	2021
RESULTATREGNSKAP			
Inntekter			
Salgsinntekt	1	721 587 000	613 945 000
Annen driftsinntekt		416 000	64 649 000
Sum inntekter		722 003 000	678 594 000
Kostnader			
Varekostnad	2	417 169 000	355 160 000
Lønnskostnad	3	164 074 000	149 647 000
Avskrivning på varige driftsmidler og immaterielle eiendeler	4, 5	64 900 000	68 611 000
Annen driftskostnad	3	100 642 000	66 961 000
Sum kostnader		746 785 000	640 379 000
Driftsresultat		-24 782 000	38 215 000
Finansinntekter og finanskostnader			
Annen renteinntekt	7	1 063 000	258 000
Sum finansinntekter		1 063 000	258 000
Annen rentekostnad	7	6 812 000	5 825 000
Annen finanskostnad	7	2 809 000	1 445 000
Sum finanskostnader		9 621 000	7 270 000
Netto finans		-8 558 000	-7 012 000
Ordinært resultat før skattekostnad		-33 340 000	31 203 000
Skattekostnad på ordinært resultat	8	1 558 000	1 920 000
Ordinært resultat etter skattekostnad		-34 898 000	29 283 000
Årsresultat		-34 898 000	29 283 000
Minoritetsinteresser		4 483 000	1 017 000
Årsresultat etter minoritetsinteresser		-39 381 000	28 266 000



Konsernets balanse

Beløp i: NOK	Note	2022	2021
BALANSE - EIENDELER			
Anleggsmidler			
Immaterielle eiendeler			
Utvikling	4	386 000	531 000
Konsesjoner, patenter, lisenser, varemerker og lignende rettigheter	4	4 119 000	1 267 000
Utsatt skattefordel	8	4 752 000	4 127 000
Goodwill	4	19 003 000	60 226 000
Kundeforhold	4	7 040 000	19 110 000
Sum immaterielle eiendeler		35 300 000	85 261 000
Varige driftsmidler			
Tomter, bygninger og annen fast eiendom	5	1 858 000	1 966 000
Maskiner og anlegg	5	30 020 000	35 785 000
Sum varige driftsmidler		31 878 000	37 751 000
Finansielle anleggsmidler			
Andre fordringer	10, 11	1 848 000	2 290 000
Sum finansielle anleggsmidler		1 848 000	2 290 000
Sum anleggsmidler		69 026 000	125 302 000
Omløpsmidler			
Varer			
Varer	2	119 562 000	79 277 000
Sum varer		119 562 000	79 277 000
Fordringer			
Kundefordringer	10	175 840 000	124 537 000
Andre fordringer	11	11 440 000	70 000
Konsernfordringer		33 097 000	17 993 000
Sum fordringer		220 377 000	142 600 000
Bankinnskudd, kontanter og lignende			
Bankinnskudd, kontanter og lignende	12	14 709 000	145 187 000
Sum bankinnskudd, kontanter og lignende		14 709 000	145 187 000



Konsernets balanse

Beløp i: NOK	Note	2022	2021
Sum omløpsmidler		354 648 000	367 064 000
SUM EIENDELER		423 674 000	492 366 000
BALANSE - EGENKAPITAL OG GJELD			
Egenkapital			
Innskutt egenkapital			
Selskapskapital	9, 13	4 655 000	4 655 000
Overkurs	9	213 296 000	213 296 000
Annen innskutt egenkapital	9	396 088 000	387 224 000
Sum innskutt egenkapital		614 039 000	605 175 000
Opptjent egenkapital			
Annen egenkapital		-528 625 000	-427 879 000
Sum opptjent egenkapital		-528 625 000	-427 879 000
Minoritetsinteresser		10 998 000	7 515 000
Sum egenkapital		96 412 000	184 811 000
Gjeld			
Langsiktig gjeld			
Pensjonsforpliktelser	14	277 000	303 000
Sum avsetninger for forpliktelser		277 000	303 000
Annen langsiktig gjeld			
Gjeld til kredittinstitusjoner	10	101 760 000	153 289 000
Sum annen langsiktig gjeld		101 760 000	153 289 000
Sum langsiktig gjeld		102 037 000	153 592 000
Kortsiktig gjeld			
Gjeld til kredittinstitusjoner		1 419 000	1 276 000
Leverandørgjeld		78 365 000	52 513 000
Betalbar skatt	8	4 682 000	1 358 000
Skyldige offentlige avgifter		40 601 000	32 045 000



Konsernets balanse

Beløp i: NOK	Note	2022	2021
Utbytte	9	11 364 000	
Kortsiktig konserngjeld	11	88 795 000	66 772 000
Sum kortsiktig gjeld		225 226 000	153 964 000
Sum gjeld		327 263 000	307 556 000
SUM EGENKAPITAL OG GJELD		423 675 000	492 367 000



Til generalforsamlingen i 1912 Holding AS

Uavhengig revisors beretning

Konklusjon

Vi har revidert årsregnskapet for 1912 Holding AS, som består av:

- selskapsregnskapet, som består av balanse per 31. desember 2022, resultatregnskap og kontantstrømpoppstilling for regnskapsåret avsluttet per denne datoen og noter til årsregnskapet, herunder et sammendrag av viktige regnskapsprinsipper, og
- konsernregnskapet, som består av balanse per 31. desember 2022, resultatregnskap og kontantstrømpoppstilling for regnskapsåret avsluttet per denne datoen og noter til årsregnskapet, herunder et sammendrag av viktige regnskapsprinsipper.

Etter vår mening

- oppfyller årsregnskapet gjeldende lovkrav,
- gir selskapsregnskapet et rettviseende bilde av selskapets finansielle stilling per 31. desember 2022 og av dets resultater og kontantstrømmer for regnskapsåret avsluttet per denne datoen i samsvar med regnskapslovens regler og god regnskapsskikk i Norge, og
- gir konsernregnskapet et rettviseende bilde av konsernets finansielle stilling per 31. desember 2022 og av dets resultater og kontantstrømmer for regnskapsåret avsluttet per denne datoen i samsvar med regnskapslovens regler og god regnskapsskikk i Norge.

Grunnlag for konklusjonen

Vi har gjennomført revisjonen i samsvar med International Standards on Auditing (ISA-ene). Våre oppgaver og plikter i henhold til disse standardene er beskrevet nedenfor under *Revisors oppgaver og plikter ved revisjonen av årsregnskapet*. Vi er uavhengige av selskapet og konsernet i samsvar med kravene i relevante lover og forskrifter i Norge og International Code of Ethics for Professional Accountants (inkludert internasjonale uavhengighetsstandarder) utstedt av International Ethics Standards Board for Accountants (IESBA-reglene), og vi har overholdt våre øvrige etiske forpliktelser i samsvar med disse kravene. Innhentet revisjonsbevis er etter vår vurdering tilstrekkelig og hensiktsmessig som grunnlag for vår konklusjon.

Øvrig informasjon

Styret (ledelsen) er ansvarlig for informasjonen i årsberetningen. Øvrig informasjon omfatter informasjon i årsrapporten bortsett fra årsregnskapet og den tilhørende revisjonsberetningen. Vår konklusjon om årsregnskapet ovenfor dekker ikke informasjonen i årsberetningen.

I forbindelse med revisjonen av årsregnskapet er det vår oppgave å lese årsberetningen. Formålet er å vurdere hvorvidt det foreligger vesentlig inkonsistens mellom årsberetningen og årsregnskapet og den kunnskap vi har opparbeidet oss under revisjonen av årsregnskapet, eller hvorvidt informasjon i årsberetningen ellers fremstår som vesentlig feil. Vi har plikt til å rapportere dersom årsberetningen fremstår som vesentlig feil. Vi har ingenting å rapportere i så henseende.

PricewaterhouseCoopers AS, Dronning Eufemias gate 71, Postboks 748 Sentrum, NO-0106 Oslo
T: 02316, org. no.: 987 009 713 MVA, www.pwc.no
Statsautoriserte revisorer, medlemmer av Den norske Revisorforening og autorisert regnskapsførerselskap



Basert på kunnskapen vi har opparbeidet oss i revisjonen, mener vi at årsberetningen

- er konsistent med årsregnskapet og
- inneholder de opplysninger som skal gis i henhold til gjeldende lovkrav.

Ledelsens ansvar for årsregnskapet

Ledelsen er ansvarlig for å utarbeide årsregnskapet og for at det gir et rettviseende bilde i samsvar med regnskapslovens regler og god regnskapsskikk i Norge. Ledelsen er også ansvarlig for slik intern kontroll som den finner nødvendig for å kunne utarbeide et årsregnskap som ikke inneholder vesentlig feilinformasjon, verken som følge av misligheter eller utilsiktede feil.

Ved utarbeidelsen av årsregnskapet er ledelsen ansvarlig for å ta standpunkt til selskapets og konsernets evne til fortsatt drift, og opplyse om forhold av betydning for fortsatt drift. Forutsetningen om fortsatt drift skal legges til grunn for årsregnskapet så lenge det ikke er sannsynlig at virksomheten vil bli avvirket.

Revisors oppgaver og plikter ved revisjonen av årsregnskapet

Vårt mål er å oppnå betryggende sikkerhet for at årsregnskapet som helhet ikke inneholder vesentlig feilinformasjon, verken som følge av misligheter eller utilsiktede feil, og å avgi en revisjonsberetning som inneholder vår konklusjon. Betryggende sikkerhet er en høy grad av sikkerhet, men ingen garanti for at en revisjon utført i samsvar med ISA-ene, alltid vil avdekke vesentlig feilinformasjon. Feilinformasjon kan oppstå som følge av misligheter eller utilsiktede feil. Feilinformasjon er å anse som vesentlig dersom den enkeltvis eller samlet med rimelighet kan forventes å påvirke de økonomiske beslutningene som brukerne foretar på grunnlag av årsregnskapet.

For videre beskrivelse av revisors oppgaver og plikter vises det til:
<https://revisorforeningen.no/revisjonsberetninger>

Oslo, 18. april 2023
PricewaterhouseCoopers AS

Geir Haglund
Statsautorisert revisor
(elektronisk signert)



 Securely signed with Brevio

Revisjonsberetning 1912 Holding AS

Signers:

Name	Method	Date
Haglund, Geir	BANKID_MOBILE	2023-05-16 15:31

This document package contains:

- Closing page (this page)
- The original document(s)
- The electronic signatures. These are not visible in the document, but are electronically integrated.



This file is sealed with a digital signature.
The seal is a guarantee for the authenticity
of the document.



Admincontrol

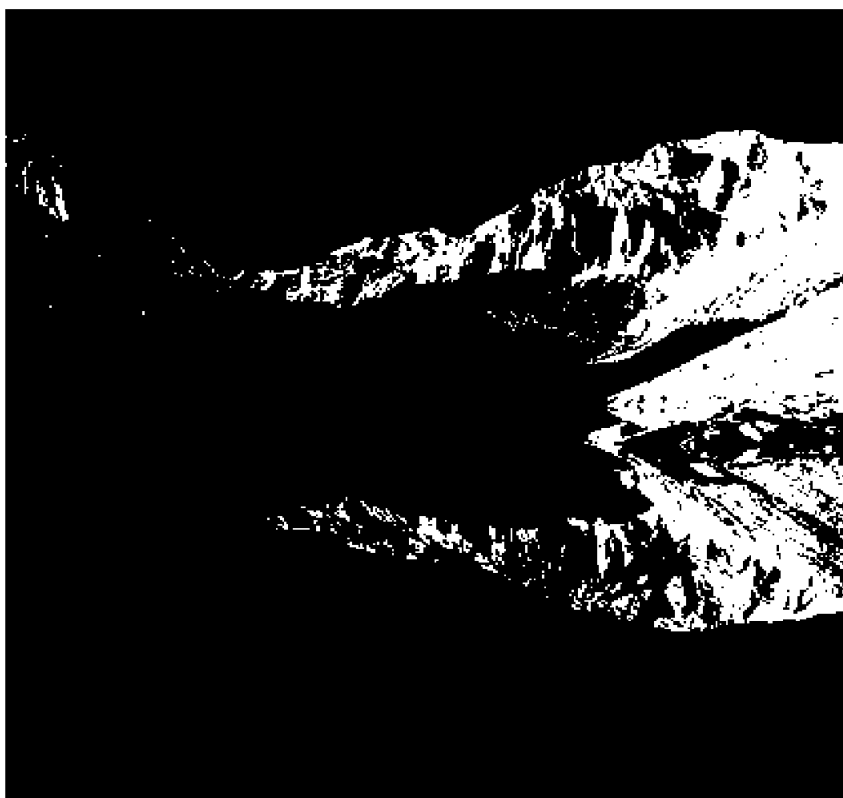
List of Signatures Page 1/1

7 - 1912 Holding AS, Årsberetning og regnskap 2022.pdf

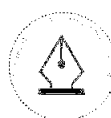
Name	Method	Signed at
Wiese, Julie	BANKID	2023-05-08 12:35 GMT+02
Eikre, Kristian	BANKID	2023-05-08 10:40 GMT+02



This file is sealed with a digital signature. The seal is a guarantee for the authenticity of the document.
External reference: 760872D170414F13BDAD7214471EAAF8



Årsberetning og årsregnskap 2022 1912 Holding AS



This file is sealed with a digital signature.
The seal is a guarantee for the authenticity
of the document.

Document ID:
760872D170414F13BDAD7214471EAAF8



1912 Holding AS

Styrets beretning 2022

Virksomhetens art

1912 Holding AS er morselskapet i Servi-konsernet. Konsernet ble etablert ved at 1912 Holding AS kjøpte 100% av aksjene i Servi Group AS med datterselskaper juli 2013. 1912 Holding AS eies 100% av 1912 Top Holding AS. 1912 Top Holding AS er 99,5% eid av Ferd AS og øvrige aksjer er eid av ansatte og tidligere ansatte i Servi.

Servi-konsernet består av følgende selskaper inkludert 1912 Holding AS:

Servi AS	100 % eierandel
Servi Ulsteinvik AS	70 % eierandel
Servi Group AS	100 % eierandel
Servi Hydraulik AB	100 % eierandel
Norsk Coating AS	100 % eierandel

Servi er Norges største leverandør av «Power and Motion Control». «Power and Motion Control» inkluderer både hydraulikk, pneumatikk, elektromekanikk og glidelager. Hovedmarkedene som Servi leverer til er offshore, marine, landbasert industri og fornybar energi. Servi sine leveranser inkluderer ofte en kombinasjon av produkter produsert på våre egne fabrikker på Rissa og Kongsberg, og standardkomponenter fra produsenter som ofte er verdensledende innenfor sitt produktområde. Servi leverer komponenter, løsninger, engineering, samt service og vedlikeholdstjenester. Typiske produkter er hydrauliske sylindere og akkumulatører, ventilblokker, aggregater og systemer. Servi er markedsleder i Norge innen sine hovedområder.

Selskapets virksomhetsadresse er i Ås kommune.

Rettsvisende oversikt over utvikling, resultat og kontantstrømoppstilling

Omsetningen for konsernet i 2022 ble MNOK 722,0. EBITA endte på MNOK -24,8 og resultat før skatt på MNOK -33,3. Tilsvarende tall for virksomheten i 2021 var henholdsvis en omsetning på MNOK 678,6, EBITA på MNOK 38,2 og resultat før skatt på MNOK 31,2.

Konsernets primærmarkeder innen industri, offshore og marine har i 2022 til dels vert preget av store utfordringer knyttet til leveranser av komponenter og råvarer. Prisene har også vært generelt økende i 2022, hovedsakelig som et resultat av pandemien og krigen i Ukraina. Selskapet er for øvrig ikke direkte berørt av krigen i Ukraina ettersom ingen leverandører eller kunder er lokalisert i Ukraina eller Russland, men Servi følger nøye med utviklingen og analyserer effekten av råvarepriser og energimangel.

Tross markedsutfordringer med tidsmessige leveranser og økte priser, har Servi hatt en meget god ordreinngang i 2022. Selskapet leverte flere større prosjekter, varer og tjenester og er således positivt påvirket av økt markedsaktivitet innenfor energisektorene. Prognoser for 2023 viser fortsatt sterk ordreinngang fra selskapets hovedmarkeder.

Konsernets egenkapital pr. 31.12 utgjør MNOK 96,4, noe som gir en egenkapitalandel på 22,8%. Tilsvarende pr 2021 var MNOK 184,8 og 37,5%.



This file is sealed with a digital signature.
The seal is a guarantee for the authenticity
of the document.

Document ID:
760872D170414F13BDAD7214471EAAF8



Kontantstrømmen fra operasjonelle aktiviteter i konsernet var på -19,7 MNOK, mens den i år 2021 var MNOK -3,5. Gjeld til kredittinstitusjoner var 101,8 MNOK knyttet til langsiktig oppkjøpsfinansiering. Tilsvarende pr. 31.12.2020 var 153,3 MNOK i gjeld til kredittinstitusjoner, hvorav 3,3 MNOK var relatert til trekk på kortsiktig trekkfasilitet og 150 MNOK knyttet til langsiktig oppkjøpsfinansiering

1912 Holding AS hadde i likhet med år 2021 ingen omsetning. Resultat før skatt i 2022 ble 41,8 MNOK mot -6,6 MNOK i år 2021.

Styret mener at årsregnskapet gir et rettviseende bilde av 1912 Holding AS' eiendeler og gjeld, finansielle stilling og resultat.

Når det gjelder avsetningsforhold i selskapenes virksomhet, kjenner styret ikke til noe som har interesse for bedømmelse av selskapene utover hva som kommer frem av årsregnskapene.

Det har heller ikke kommet frem forhold etter regnskapsårets utgang som er av betydning for bedømmelse av selskapet per årsskiftet.

Finansiell risiko

Konsernet driver utstrakt import av komponenter og deler, hovedsakelig i EUR. Videre har selskapet inntekter i utenlandsk valuta som følge av fakturering av større kunder i Norge i EUR. Virksomhetens valutaeksponering er uendret gjennom 2022 i forhold til 2021.

Konsernet har kreditt risiko på sine kundefordringer. Selv om tap på fordringer har vært lave historisk sett, er det per 31.12.2022 avsetninger på til sammen 5,7 MNOK. Generelt anses kreditt risikoen som ordinær, men selskapet følger kundeporteføljen tett med risikodempende tiltak.

Konsernets langsiktige fremmedkapitalfinansiering er avhengig av oppfyllelse av bestemte finansielle betingelser i låneavtalen. Forøvrig vurderes finansiell risiko i forbindelse med fremmedkapitalfinansieringens vilkår vurderes som middels per årsskiftet.

Arbeidsmiljø og ansatte

Konsernet hadde pr. 31.12.2022 i alt 336 ansatte. Antall ansatte i 2021 var 300. Sykefraværet i virksomheten var 6,0 % i 2022 mot 4,9 % i 2021. Det har ikke forekommet alvorlige arbeidsulykker i løpet av året. Styret vurderer at arbeidsmiljøet og samarbeidet i bedriften er godt. Selskapet fokuserer på kontinuerlig arbeid innen helse, miljø og sikkerhet (HMS).

Av 336 ansatte pr. 31.12.2022 er 46 kvinner og 290 menn. Styret i 1912 Holding AS består av 2 personer, hvorav én kvinne og én mann. Selskapets policy er likebehandling av kvinner og menn. Et eksempel er lik lønn for likt arbeid. Ved nyansettelse gjøres ingen forskjell og det vektlegges kompetanse, erfaring og forutsetninger for å dekke de krav stillingen krever.

Selskapet bestreber seg på å være en attraktiv arbeidsgiver for alle ansatte, uansett kjønn, livssyn/religion eller etnisk opprinnelse. Vi mener at det ikke gjøres forskjeller på ansatte, eller ved ansettelse, på grunn av etnisitet, nasjonal opprinnelse, avstamning, hudfarge, språk, religion eller livssyn.

Virksomheten er ikke regulert av konsesjoner eller pålegg av miljømessig karakter. Selskapene i virksomheten forurenser ikke det ytre miljø.

1912 Holding AS har i år 2022, som i år 2021, ikke hatt noen ansatte.



This file is sealed with a digital signature.
The seal is a guarantee for the authenticity
of the document.

Document ID:
760872D170414F13BDAD7214471EAAF8

Åpenhetsloven

Servi AS faller inn under Åpenhetslovens virkeområde. Dette innebærer at Servi må utføre aktsomhetsvurderinger og publisere redegjørelse en gang i året. Selskapet har lagt ambisjonene for aktsomhetsvurderingene på et nivå som vi kan klare å etterleve med de tilgjengelige ressursene. Planen for Q2 2023 er å gå til anskaffelse av et system som skal effektivisere kartlegging av risiko samt utsendelse av spørreskjemaer til leverandører. Dette vil muliggjøre bedre risikoanalyse og en mer effektiv innhenting av informasjon. For øvrig vurderer innkjøpsansvarlige de største og viktigste leverandørene til Servi som seriøse, internasjonale aktører. Vi har mangeårige relasjoner med de store leverandørene våre. De aller fleste leverandørene er dessuten lokalisert i Europa. Alle disse elementene indikerer at risikoen er lav i første leverandørledd. Vi anerkjenner likevel at det kan være risiko for brudd på menneskerettigheter lenger ned i leverandørkjeden, og dette må vi kartlegge over tid. Redegjørelse om aktsomhetsvurderingene ligger tilgjengelig på Servis hjemmeside.
<https://www.servi.no/baerekraft>

Ansvarsforsikring

Det er tegnet egen ansvarsforsikring for alle styrets medlemmer og ledelse, som er tilknyttet Ferd konsernet inkludert datterselskaper, hvor Ferd's eierandel, indirekte eller direkte er mer en 50%. Forsikringen har som mål å dekke krav på formuestap som er oppstått pga Ferd tilknyttet person er meldt og fått henvendelse fra Finanstilsynet for faktisk eller påstått ansvarsbetinget handling eller unnløstelse av handling i forbindelse med personlig ledelsesansvar. Gjelder både rettslige tilkjente erstatningskrav, utredninger, ekspertuttalelser og andre omkostninger i Norge.

Ytre miljø

Konsernet er ikke regulert av konsesjoner eller noen spesifikke bransjereguleringer, men etterlever alle regelverk som gjelder for norske virksomheter. 1912 Holding har gjennom sine datterselskap utslipp til luft gjennom egen produksjon, kjøp av kraft, samt indirekte utslipp fra flere kategorier i verdikjeden. Dette står beskrevet i Servi Groups' bærekraftstrategi for 2022. 1912 Holding har ingen utslipp til jord eller vann.

Fortsatt drift

Årsregnskapet for år 2022 er satt opp under forutsetning av fortsatt drift. Det bekreftes herved at forutsetningen for fortsatt drift er til stede.

Konsernet opplever, i likhet med industrien generelt, fortsatt enkelte utfordringer knyttet til leveranser av komponenter og råvarer. Prisene har også vært generelt økende i 2022, hovedsakelig som et resultat av pandemien og krigen i Ukraina. Selskapet er for øvrig ikke direkte berørt av krigen i Ukraina ettersom ingen leverandører eller kunder er lokalisert i Ukraina eller Russland, men Servi følger nøye med utviklingen og analyserer effekten av råvarepriser og energimangel. Tross markedsutfordringer med tidsmessige leveranser og økte priser, har Servi hatt en meget god ordreinngang i 2022. Selskapet leverte flere større prosjekter, varer og tjenester og er således positivt påvirket av økt markedsaktivitet innenfor energisektorene. Prognoser for 2023 viser fortsatt sterk ordreinngang fra selskapets hovedmarkeder.

Disponering av resultat

Styret foreslår at overskuddet på NOK 43.613.000 disponeres som følgende:

Avsatt til utbytte	NOK 11.364.000
Overført til annen egenkapital	<u>NOK 32.249.000</u>



This file is sealed with a digital signature.
The seal is a guarantee for the authenticity
of the document.

Document ID:
760872D170414F13BDAD7214471EAAF8



Ski, 18. april 2023

Kristian Eikre
Styreleder

Julie Wiese
Styremedlem



This file is sealed with a digital signature.
The seal is a guarantee for the authenticity
of the document.

Document ID:
760872D170414F13BDAD7214471EAAF8



1912 Holding AS

RESULTATREGNSKAP

(Beløp i NOK 1000)

Morselskap			Konsern		
2022	2021	Note	2022	2021	
0	0	Salgsinntekter	721 587	613 945	
0	0	Andre driftsinntekter	416	64 649	
0	0	Sum driftsinntekter	722 003	678 594	
0	0	Varekostnad	417 169	355 160	
0	0	Lønnskostnad	164 074	149 647	
0	0	Av- og nedskrivninger	64 900	68 611	
525	642	Andre driftskostnader	100 642	66 961	
525	642	Sum driftskostnad	746 785	640 379	
-525	-642	Driftsresultat	-24 782	38 216	
50 000	0	Inntekt på investering i datterselskap	0	0	
0	0	Andre renteinntekter	1 063	258	
0	0	Agio og andre finansinntekter	0	0	
6 812	5 677	Rentekostnader til kredittinstitusjoner	6 812	5 825	
851	247	Andre rente- og finanskostnader	2 809	1 445	
42 336	-5 924	Sum finansposter	-8 559	-7 012	
41 811	-6 566	Ordinært resultat før skattekostnad	-33 341	31 203	
-1 802	-792	Skattekostnad på ordinært resultat	1 558	1 920	
43 613	-5 774	Årsresultat	-34 899	29 283	
		Herav til minoritetsinteresser	4 483	1 017	
		Årsresultat til majoritetsinteressene	-39 382	28 266	
		Disponering			
11 364	0	Avsatt til utbytte	9		
0	-5 774	Dekket av annen egenkapital	9		
32 249	0	Avsatt til annen egenkapital	9		
		Opplysninger om			
-50 000	0	Tilleggsutbytte	9	-51 000	0



This file is sealed with a digital signature.
The seal is a guarantee for the authenticity
of the document.

Document ID:
760872D170414F13BDAD7214471EAAF8



1912 Holding AS

BALANSE PR. 31.12.

(Beløp i NOK 1000)

Morselskap			Konsern		
2022	2021	EIENDELER	Note	2022	2021
0	0	Programvare, lisenser	4	4 119	1 267
0	0	Forskning og utvikling	4	386	531
0	1 445	Utsatt skattefordel	8	4 752	4 127
0	0	Kundeforhold	4	7 040	19 110
0	0	Goodwill	4	19 003	60 226
0	1 445	Sum immaterielle eiendeler		35 301	85 262
0	0	Tomter, bygninger og annen fast eiendom	5	1 858	1 966
0	0	Maskiner, inventar og transportmidler	5	30 020	35 785
0	0	Sum varige driftsmidler		31 878	37 751
300 671	300 671	Investeringer i datterselskap	6	0	0
0	0	Andre fordringer	10, 11	1 848	2 290
300 671	300 671	Sum finansielle anleggsmidler		1 848	2 290
300 671	302 115	SUM ANLEGGSMIDLER		69 027	125 302
0	0	Råvarer og halvfabrikata	2	22 550	17 966
0	0	Varer i arbeid	2	16 131	4 465
0	0	Ferdigvarelager	2	80 881	56 846
0	0	Sum varelager		119 562	79 277
0	0	Kundefordringer	10	175 840	124 537
12 110	3 048	Andre fordringer	11	11 440	70
0	0	Forskuddsbetalte kostnader		33 097	17 993
12 110	3 048	Sum andre fordringer og forskuddsbetalte kostnader		44 537	18 063
0	0	Bankinnskudd Nordea		10 614	143 055
0	0	Øvrig bank og kontantkasse		4 095	2 132
0	0	Bankinnskudd, kontanter o.l.	12	14 709	145 187
12 110	3 048	SUM OMLØPSMIDLER		354 648	367 065
312 780	305 163	SUM EIENDELER		423 675	492 367



This file is sealed with a digital signature.
The seal is a guarantee for the authenticity
of the document.

Document ID:
760872D170414F13BDAD7214471EAAF8



1912 Holding AS

BALANSE PR. 31.12.

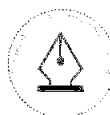
(Beløp i NOK 1000)

Morselskap			Konsem		
2022	2021	EGENKAPITAL OG GJELD	Note	2022	2021
4 655	4 655	Aksjekapital	9, 13	4 655	4 655
213 296	213 296	Overkurs	9	213 296	213 296
396 088	387 224	Annen innskutt egenkapital	9	396 088	387 224
614 039	605 175	Sum innskutt egenkapital		614 039	605 175
-468 951	-451 200	Annen egenkapital	9	-528 625	-427 879
-468 951	-451 200	Sum opptjent egenkapital		-528 625	-427 879
		Minoritetsinteresser	9	10 998	7 515
145 088	153 975	SUM EGENKAPITAL		96 412	184 811
0	0	Pensjonsforpliktelser	14	277	303
0	0	Utsatt skatt	8	0	0
0	0	Andre langsiktige forpliktelser	11	0	0
0	0	Sum avsetninger for forpliktelser		277	303
100 000	150 000	Gjeld til kredittinstitusjoner	10	101 760	153 289
0	0	Øvrig langsiktig gjeld	11	0	0
100 000	150 000	Sum annen langsiktig gjeld		101 760	153 289
0	0	Leverandørgjeld		78 365	52 513
0	0	Gjeld til kredittinstitusjoner		1 419	1 276
0	0	Betalbar skatt	8	4 682	1 358
0	0	Skyldige offentlige avgifter		40 601	32 045
11 364	0	Utbytte	9	11 364	0
56 329	1 188	Annen kortsiktig gjeld	11	88 795	66 772
67 693	1 188	Sum annen kortsiktig gjeld		146 860	101 451
167 693	151 188	SUM GJELD		327 262	307 556
312 780	305 163	SUM EGENKAPITAL OG GJELD		423 675	492 367

Ski, 18. april 2023

Kristian Eikre
Styrets leder

Julie Wiese
Styremedlem



This file is sealed with a digital signature.
The seal is a guarantee for the authenticity
of the document.

Document ID:
760872D170414F13BDAD7214471EAAF8



1912 Holding AS KONTANTSTRØMOPPSTILLING (Beløp i NOK 1000)

Morselskap			Konsern	
2022	2021		2022	2021
		Kontantstrømmer fra operasjonelle aktiviteter		
41 811	-6 566	Resultat før skattekostnad	-33 341	31 203
0	0	Periodens betalte skatt	-1 358	-3 211
0	0	Tap/gevinst ved salg av anleggsmidler	-40	0
0	0	Avskrivninger	64 900	68 611
0	0	Tap/gevinst ved salg av datterselskap	0	-64 053
0	0	Endring i varelager	-40 285	40 400
0	0	Endring i kundefordringer	-51 303	-30 529
0	0	Endring i leverandørgjeld	25 852	-8 299
0	0	Forskjell mellom kostnadsført pensjon og inn- /utbetalinger i pensjonsordninger	-25	-530
0	0	Endring kortsiktig gjeld	22 023	-25 904
3 048	5 017	Endring kortsiktige fordringer	-15 110	-6 684
0	0	Endring langsiktige fordringer	442	278
0	0	Endring i andre tidsavgrensningsposter	8 555	-4 807
44 859	-1 549	Netto kontantstrøm fra operasjonelle aktiviteter	-19 690	-3 525
		Kontantstrømmer fra investeringsaktiviteter		
0	0	Innbetalinger ved salg av varige driftsmidler	440	1 008
0	0	Utbetalinger ved kjøp av varige driftsmidler	-8 841	-2 473
0	0	Innbetalinger ved salg av virksomhet	0	98 619
0	0	Netto kontantstrøm fra investeringsaktiviteter	-8 401	97 154
		Kontantstrømmer fra finansieringsaktiviteter		
55 141	0	Innbetalinger ved opptak av ny kortsiktig gjeld	0	0
-50 000	0	Utbetalinger ved nedbetaling av langsiktig gjeld	-51 529	-3 285
0	-335	Utbetalinger ved nedbetaling av kortsiktig gjeld	142	201
-50 000	0	Utbetalinger av utbytte	-51 000	0
0	0	Innbetalinger av konsernbidrag	0	0
-44 859	-335	Netto kontantstrøm fra finansieringsaktiviteter	-102 387	-3 084
0	-1 885	Netto endring i kontanter og kontantekvivalenter	-130 478	90 544
0	1 885	Beholdning av kontanter og kontantekvivalenter ved periodens begynnelse	145 187	54 643
0	0	Beholdning av kontanter og kontantekvivalenter ved periodens slutt	14 709	145 187



This file is sealed with a digital signature.
The seal is a guarantee for the authenticity
of the document.

Document ID:
760872D170414F13BDAD7214471EAAF8



1912 Holding AS

Noter til regnskapet for 2022

Regnskapsprinsipper

Årsregnskapet er satt opp i samsvar med regnskapsloven og god regnskapsskikk.

Bruk av estimater

Utarbeidelse av regnskaper i samsvar med regnskapsloven krever bruk av estimater. Videre krever anvendelse av selskapets regnskapsprinsipper at ledelsen må utøve skjønn. Områder som i stor grad inneholder slike skjønnsmessige vurderinger, høy grad av kompleksitet, eller områder hvor forutsetninger og estimater er vesentlige for årsregnskapet, er beskrevet i notene.

Aksjer i datterselskap

Datterselskaper er selskaper der morselskapet har kontroll, og dermed bestemmende innflytelse på enhetens finansielle og operasjonelle strategi, normalt ved å eie mer enn halvparten av den stemmeberettigede kapitalen.

Følgende selskaper inngår i konsernet 31.12.:

Mor- og datterselskaper	Eierandel
1912 Holding AS	
Servi Group AS	100 %
Servi AS	100 %
Servi Ulsteinvik AS	70 %
Servi Hydraulik AB	100 %
Norsk Coating AS	100 %

Regnskapsprinsipper for aksjer i datterselskaper

Kostmetoden brukes som prinsipp for investeringer i datterselskaper i selskapsregnskapet. Kostprisen økes når midler tilføres ved kapitalutvidelse, eller når det gis konsernbidrag til datterselskap. Mottatte utdelinger resultatføres i utgangspunktet som inntekt. Utdelinger som overstiger andel av opptjent egenkapital etter kjøpet føres som reduksjon av anskaffelseskost. Utbytte/konsernbidrag fra datterselskap regnskapsføres det samme året som datterselskapet avsetter beløpet.

Konsolideringsprinsipper

Datterselskaper blir konsolidert fra det tidspunkt kontrollen er overført til konsernet (oppkjøpstidspunktet).

I konsernregnskapet erstattes posten aksjer i datterselskap med datterselskapets eiendeler og gjeld. Konsernregnskapet utarbeides som om konsernet var én økonomisk enhet. Transaksjoner, urealisert fortjeneste og mellomværende mellom selskapene i konsernet elimineres.

Kjøpte datterselskaper regnskapsføres i konsernregnskapet basert på morselskapets anskaffelseskost. Anskaffelseskost tilordnes identifiserbare eiendeler og gjeld i datterselskapet, som oppføres i konsernregnskapet til virkelig verdi på oppkjøpstidspunktet. Eventuell merverdi ut over hva som kan henføres til identifiserbare eiendeler og gjeld, balanseføres som goodwill. Goodwill behandles som en residual og balanseføres med den andelen som er observert i oppkjøpstransaksjonen. Merverdier i konsernregnskapet avskrives over de oppkjøpte eiendelenes forventede levetid.

Omregning av utenlandske datterselskaper skjer ved at balansen omregnes til balansedagens kurs, og at resultatregnskapet omregnes til en gjennomsnittskurs. Eventuelle vesentlige transaksjoner omregnes til transaksjonsdagens kurs. Alle omregningsdifferanser føres direkte mot egenkapitalen.



This file is sealed with a digital signature.
The seal is a guarantee for the authenticity
of the document.

Document ID:
760872D170414F13BDAD7214471EAAF8



1912 Holding AS

Noter til regnskapet for 2022

Salgsinntekter

Inntekter ved salg av varer og tjenester vurderes til virkelig verdi av vederlaget, netto etter fradrag for merverdiavgift, returer, rabatter og andre avslag. Salg av varer resultatføres når en enhet innenfor konsernet har levert sine produkter til kunden og det ikke er uoppfylte forpliktelser som kan påvirke kundens aksept av leveringen. Levering er ikke foretatt før produktene er sendt til avtalt sted og risiko for tap og ukurans er overført til kunden. Erfaringstall brukes som grunnlag for å estimere og regnskapsføre avsetninger for kvantumsrabatter og varereturer på salgstidspunktet. Avsetning til forventede garantiarbeider føres som kostnad og avsetning for forpliktelser. Tjenester inntektsføres i takt med utførelsen.

Klassifisering av balanseposter

Eiendeler bestemt til varig eie eller bruk klassifiseres som anleggsmidler. Eiendeler som er tilknyttet varekretsløpet klassifiseres som omløpsmidler. Fordringer for øvrig klassifiseres som omløpsmidler hvis de skal tilbakebetales innen ett år. For gjeld legges analoge kriterier til grunn. Første års avdrag på langsiktige fordringer og langsiktig gjeld klassifiseres likevel ikke som omløpsmiddel og kortsiktig gjeld.

Anskaffelseskost

Anskaffelseskost for eiendeler omfatter kjøpesummen for eiendelen, med fradrag for bonuser, rabatter og lignende, og med tillegg for kjøpsutgifter (frakt, toll, offentlige avgifter som ikke refunderes og eventuelle andre direkte kjøpsutgifter). Ved kjøp i utenlandsk valuta balanseføres eiendelen til kursen på transaksjonstidspunktet.

For varige driftsmidler og immaterielle eiendeler omfatter anskaffelseskost også direkte utgifter for å klargjøre eiendelen for bruk, for eksempel utgifter til testing av eiendelen.

Immaterielle eiendeler og goodwill

Goodwill har oppstått i forbindelse med kjøp av datterselskap. Goodwill avskrives over forventet levetid.

Utgifter til egne utviklingsaktiviteter kostnadsføres løpende. Utgifter til utvikling balanseføres i den grad det kan identifiseres en fremtidig økonomisk fordel knyttet til utvikling av en identifiserbar immateriell eiendel og utgiftene kan måles pålitelig. I motsatt fall kostnadsføres slike utgifter løpende. Balanseført utvikling avskrives lineært over økonomisk levetid.

Varige driftsmidler

Tomter avskrives ikke. Andre varige driftsmidler balanseføres og avskrives lineært til restverdi over driftsmidlenes forventede utnyttbare levetid. Ved endring i avskrivningsplan fordeles virkningen over gjenværende avskrivningstid ("knekkpunktmetoden"). Vedlikehold av driftsmidler kostnadsføres løpende under driftskostnader. Påkostninger og forbedringer tillegges driftsmidlets kostpris og avskrives i takt med driftsmidlet. Skillet mellom vedlikehold og påkostning/forbedring regnes i forhold til driftsmidlets stand på anskaffelsestidspunktet.

Nedskrivning av anleggsmidler

Ved indikasjon om at balanseført verdi av et anleggsmiddel er høyere enn virkelig verdi, foretas det test for verdifall. Testen foretas for det laveste nivå av anleggsmidler som har selvstendige kontantstrømmer. Hvis balanseført verdi er høyere enn både salgsverdi og gjenvinnbart beløp (nåverdi ved fortsatt bruk/eie), foretas det nedskrivning til det høyeste av salgsverdi og gjenvinnbart beløp.

Tidligere nedskrivninger, med unntak for nedskrivning av goodwill, reverseres hvis forutsetningene for nedskrivningen ikke lenger er til stede.



This file is sealed with a digital signature.
The seal is a guarantee for the authenticity
of the document.

Document ID:
760872D170414F13BDAD7214471EAAF8



1912 Holding AS

Noter til regnskapet for 2022

Varelager

Varer vurderes til det laveste av anskaffelseskost (etter FIFO-prinsippet) og virkelig verdi. For råvarer brukes gjenanskaffelseskost som tilnærming til virkelig verdi. For ferdig tilvirkede varer og varer under tilvirkning består anskaffelseskost av utgifter til produktutforming, materialforbruk, direkte lønn, og andre direkte og indirekte produksjonskostnader (basert på normal kapasitet). Virkelig verdi er estimert salgspris fratrukket nødvendige utgifter til ferdigstillelse og salg. Bare variable utgifter anses nødvendige for å selge ferdige varer, mens også faste tilvirkningskostnader inkluderes som nødvendige for varer som ikke er ferdig tilvirket.

Anleggskontrakter

Arbeid under utførelse knyttet til fastpriskontrakter med lang tilvirkningstid vurderes etter løpende avregnings metode. Fullfølelsesgraden beregnes som påløpte kostnader i prosent av forventet totalkostnad. Totalkostnaden revurderes løpende. For prosjekter som antas å gi tap, kostnadsføres hele det beregnede tapet umiddelbart.

Fordringer

Kundefordringer føres opp i balansen etter fradrag for avsetning til forventede tap. Avsetning til tap gjøres på grunnlag av individuell vurdering av fordringene og en tilleggsavsetning som skal dekke øvrige påregnelige tap. Vesentlige økonomiske problemer hos kunden, sannsynligheten for at kunden vil gå konkurs eller gjennomgå økonomisk restrukturering, og utsettelse og mangler ved betalinger anses som indikatorer på at kundefordringer må nedskrives.

Andre fordringer, både omløpsfordringer og anleggsfordringer, føres opp til det laveste av pålydende og virkelig verdi. Virkelig verdi er nåverdien av forventede framtidige innbetalinger. Det foretas likevel ikke neddiskontering når effekten av neddiskontering er uvesentlig for regnskapet. Avsetning til tap vurderes på samme måte som for kundefordringer.

Utenlandsk valuta

Fordringer og gjeld i utenlandsk valuta vurderes etter kursen ved regnskapsårets slutt. Kursgevinster og kurstap knyttet til varesalg og varekjøp i utenlandsk valuta føres som salgsinntekter og varekostnad.

Gjeld

Gjeld, med unntak for enkelte avsetninger for forpliktelser, balanseføres til nominelt gjeldsbeløp.

Garantiarbeider/reklamasjoner

Garantiarbeider/reklamasjoner knyttet til avsluttede salg vurderes til antatt kostnad for slikt arbeid. Estimert beregnes med utgangspunkt i historiske tall for garantiarbeider, men korrigert for forventet avvik på grunn av for eksempel endring i kvalitetssikringsrutiner og endring i produktspekter. Avsetningen føres opp under "Annen kortsiktig gjeld", og endringen i avsetningen kostnadsføres.

Pensjoner

Innskuddsplaner

Ved innskuddsplaner betaler selskapet innskudd til et forsikringsselskap. Selskapet har ingen ytterligere betalingsforpliktelse etter at innskuddene er betalt. Innskuddene regnskapsføres som lønnskostnad. Eventuelle forskuddsbetalte innskudd balanseføres som eiendel (pensjonsmidler) i den grad innskuddet kan refunderes eller redusere framtidige innbetalinger.



This file is sealed with a digital signature.
The seal is a guarantee for the authenticity
of the document.

Document ID:
760872D170414F13BDAD7214471EAAF8



1912 Holding AS

Noter til regnskapet for 2022

Skatt

Skattekostnaden i resultatregnskapet omfatter både periodens betalbare skatt og endring i utsatt skatt. Utsatt skatt beregnes på grunnlag av de midlertidige forskjeller som eksisterer mellom regnskapsmessige og skattemessige verdier, samt eventuelt ligningsmessig underskudd til fremføring ved utgangen av regnskapsåret. Skatteøkende og skattereduserende midlertidige forskjeller som reverserer eller kan reversere i samme periode er utlignet. Oppføring av utsatt skattefordel på netto skattereduserende forskjeller som ikke er utlignet og underskudd til fremføring, begrunnes med antatt fremtidig inntjening. Utsatt skatt og skattefordel som kan balanseføres oppføres netto i balansen.

Skattereduksjon ved avgitt konsernbidrag, og skatt på mottatt konsernbidrag som føres som reduksjon av balanseført beløp på investering i datterselskap, føres direkte mot skatt i balansen (mot betalbar skatt hvis konsernbidraget har virkning på betalbar skatt, og mot utsatt skatt hvis konsernbidraget har virkning på utsatt skatt). Utsatt skatt både i selskapsregnskapet og i konsernregnskapet regnskapsføres til nominelt beløp.

Kontantstrømpoppstilling

Kontantstrømpoppstillingen utarbeides etter den indirekte metoden. Kontanter og kontantekvivalenter omfatter kontanter, bankinnskudd og andre kortsiktige likvide plasseringer, som umiddelbart og med uvesentlig kursrisiko kan konverteres til kjente kontantbeløp og med gjenværende løpetid mindre enn tre måneder fra anskaffelsesdato.

Alle beløp er i NOK 1000



This file is sealed with a digital signature.
The seal is a guarantee for the authenticity
of the document.

Document ID:
760872D170414F13BDAD7214471EAAF8



1912 Holding AS

Noter til regnskapet for 2022

Note 1 Driftsinntekter

Morselskapet			Konsernet	
2022	2021		2022	2021
0	0	Salgsinntekter	721 587	613 945
0	0	Salg av Kvithyll Eiendom AS	0	64 053
0	0	Andre driftsinntekter	416	596
0	0	Sum	722 003	678 594

2022	2021	Fordeling på virksomhetsområder	2022	2021
0	0	Energi & Havbruk	403 667	272 346
0	0	Marine, Mobil, Ind. teknikk	317 778	280 002
0	0	SLS	11 632	10 280
0	0	Medisinsk	116	48 214
0	0	Udefinert	- 11 190	3 699
0	0	Salg av Kvithyll Eiendom AS	0	64 053
0	0	Sum	722 003	678 594

2022	2021	Geografisk fordeling	2022	2021
0	0	Norge	602 287	626 042
0	0	Tyskland	32 448	9 915
0	0	Asia for øvrig	19 606	3 925
0	0	Sverige	14 819	8 876
0	0	Tyrkia	11 755	364
0	0	Europa forøvrig	10 559	6 950
0	0	Storbritannia	4 514	4 876
0	0	Kina inkl. Hong-Kong	4 110	4 643
0	0	USA	4 015	1 289
0	0	Nederland	2 921	391
0	0	Østerrike	2 565	0
0	0	Sør Afrika	2 530	136
0	0	Polen	2 524	2 608
0	0	Sør Korea	1 725	1 811
0	0	Spania	1 079	736
0	0	Danmark	936	390
0	0	Tsjekkia	890	931
0	0	Canada	820	1 049
0	0	Øvrige	1 901	3 664
0	0	Totalt	722 003	678 594

Selskapet har anleggskontrakter som føres etter løpende avregning. I 2022 er prosjektinntekter bokført til TNOK 28 934 og prosjektkostnader bokført til TNOK 20 987.



This file is sealed with a digital signature.
The seal is a guarantee for the authenticity
of the document.

Document ID:
760872D170414F13BDAD7214471EAAF8



1912 Holding AS

Noter til regnskapet for 2022

Note 2 Varer

Morselskapet			Konsernet	
2022	2021		2022	2021
0	0	Råvarer	22 550	17 966
0	0	Varer under tilvirkning	16 131	4 465
0	0	Ferdigvarer	80 881	56 846
0	0	Sum	119 562	79 277
0	0	Varer beholdning vurdert til anskaffelseskost	134 621	96 973
0	0	Ukuransavsetning	-15 059	-17 696
0	0	Sum	119 562	79 277

Note 3 Lønnskostnader, antall ansatte, godtgjørelser, lån til ansatte mm.

Morselskapet			Konsernet	
2022	2021	Lønnskostnader	2022	2021
0	0	Lønn	114 378	105 870
0	0	Arbeidsgiveravgift	32 926	29 826
0	0	Pensjonskostnader	9 208	9 223
0	0	Andre ytelser	6 692	4 728
0	0	Sum	163 204	149 647
0	0	Gjennomsnittlig antall årsverk	300	292
0	0	Antall kvinner ansatt per 31.12	46	43
0	0	Antall menn ansatt per 31.12	290	257
0	0	Antall ansatte per 31.12	336	300
Beregning av sykefravær				
0	0	Totalt arbeidsdager for de ansatte	69 069	66 693
0	0	Totalt sykefraværsdager for de ansatte	5 727	3 267
0 %	0 %	Beregnet samlet sykefravær i %	6,0 %	4,9 %

1912 Holding AS har ikke daglig leder. Det blir ikke betalt styregodtgjørelse til styret.

Det er ikke gitt lån/sikkerhetsstillelse til daglig leder, styrets leder eller andre nærstående parter.

Kostnadsført godtgjørelse til revisor	Morselskap	Konsern
Lovpålagt revisjon	75	785
Teknisk bistand årsregnskap og skattemelding	205	461
Annen bistand	140	675
Sum	420	1 920



This file is sealed with a digital signature.
The seal is a guarantee for the authenticity
of the document.

Document ID:
760872D170414F13BDAD7214471EAAF8



1912 Holding AS

Noter til regnskapet for 2022

Note 4 Immaterielle eiendeler og goodwill

Konsernet	Program- vare, lisenser	Aktiverte utviklings- kostnader	Kunde- relasjoner	Goodwill	Sum
Anskaffelseskost 01.01.	18 533	3 837	120 694	401 997	545 060
Tilgang	3 645	0	0	0	3 645
Avgang	0	0	0	0	0
Anskaffelseskost 31.12.	22 178	3 837	120 694	401 997	548 705
Akkumulerte avskrivninger 31.12.	18 060	3 450	113 652	382 993	518 156
Avgang	0	0	0	0	0
Balansført verdi 31.12.	4 119	386	7 040	19 003	30 549
Årets avskrivninger	794	145	12 069	41 223	54 231
Forventet økonomisk levetid	3 år	5 år	10 år	10 år	

Goodwill fra følgende kjøp avskrives over mer enn 5 år: Kjøp av 100% av aksjene i Servi Group AS i juli 2013.

Avskrivningsplan over mer enn 5 år er begrunnet i avkastningsanalyse/PPA som støtter oppunder en økonomisk levetid utover 5 år.

Note 5 Varige driftsmidler

Konsernet	Bygninger og tomter	Maskiner, inv og anlegg	Sum
Anskaffelseskost 01.01.	3 864	123 885	127 750
Tilgang	461	4 734	5 196
Avgang	0	1 600	1 600
Anskaffelseskost 31.12.	4 326	127 020	131 345
Akkumulerte avskrivninger 31.12.	2 468	96 999	99 467
Balansført verdi 31.12.	1 858	30 020	31 878
Årets avskrivninger	570	10 099	10 669
Avskrivning ført mot restrukturering i balansen		0	0
Forventet økonomisk levetid	10 år	10 år	
Avskrivningsplan	Lineær	Lineær	

Årtlig leie av ikke balansførte driftsmidler

Driftsmiddel	Leieperiode	Årtlig leie
Maskiner	4	1 412
Bygninger	6	17 677
Transportmidler	4-5	4 702



This file is sealed with a digital signature.
The seal is a guarantee for the authenticity
of the document.

Document ID:
760872D170414F13BDAD7214471EAAF8



1912 Holding AS

Noter til regnskapet for 2022

Note 6 Datterselskap, tilknyttet selskap og felleskontrollert virksomhet

Morselskapet

Datterselskap	Forretnings- kontor	Eier-/ stemme- andel	Egenkapital siste år (100 %)	Resultat siste år (100 %)	Balanseført verdi
Servi Group AS	Ski	100 %	87 480	1 104	300 671
Balanseført verdi 31.12.					300 671

Selskap	Forretnings- kontor	Eierandel	Stemme- andel
Servi Group AS	Ski	100 %	100 %

Konsernet

Selskap	Forretnings- kontor	Eier-/ stemme- andel
Servi Group AS	Ski, Norge	100 %
Servi AS	Ski, Norge	100 %
Servi Ulsteinvik AS	Ulsteinvik, Norge	70 %
Servi Hydraulik AB	Gøteborg, Sverige	100 %
Norsk Coating AS	Rissa, Norge	100 %

Note 7 Spesifikasjon av finansinntekter og finanskostnader

Morselskapet			Konsernet	
2022	2021	Finansinntekter	2022	2021
0	0	Renteinntekt fra andre konsernselskap	0	0
0	0	Andre renteinntekter	1 063	258
0	0	Andre finansinntekter	0	0
0	0	Sum finansinntekter	1 063	258

Morselskapet			Konsernet	
2022	2021	Finanskostnader	2022	2021
0	0	Rentekostnad til andre konsernselskap	0	0
6 812	5 677	Rentekostnader til kreditinstitusjoner	6 812	5 825
851	247	Andre finanskostnader	2 809	1 445
7 663	5 924	Sum finanskostnader	9 622	7 270



This file is sealed with a digital signature.
The seal is a guarantee for the authenticity
of the document.

Document ID:
760872D170414F13BDAD7214471EAAF8



1912 Holding AS

Noter til regnskapet for 2022

Note 8 Skatt

Beregning av utsatt skatt/utsatt skattefordel

Morselskapet			Konsernet	
2022	2021		2022	2021
		Midlertidige forskjeller		
0	0	Kundeforhold	7 040	19 110
0	0	Varige driftsmidler	-1 674	2 454
0	0	Varer	-15 059	-17 696
0	0	Fordringer	-5 370	-4 560
0	0	Gevinst- og tapskonto	-319	-399
0	0	Avsetninger for forpliktelser	-5 940	-9 445
0	0	Pensjonsforpliktelse	-277	-303
-2 965	-2 965	Avskåret rentefradrag til fremføring	-2 965	-2 965
-2 965	-2 965	Netto midlertidige forskjeller	-24 563	-13 804
0	-6 566	Underskudd til fremføring	0	-7 920
-2 965	-9 531	Grunnlag for utsatt skatt	-24 563	-21 725
-652	-2 097	Utsatt skatt	-5 404	-4 779
652	652	Herav ikke balanseført utsatt skattefordel	652	652
0	-1 445	Utsatt skatt i balansen	-4 752	-4 127

Grunnlag for skattekostnad, endring i utsatt skatt og betalbar skatt

		Grunnlag for betalbar skatt		
41 811	-6 566	Resultat før skattekostnad	-33 341	31 203
-50 000	0	Permanente forskjeller	40 421	-22 534
-8 189	-6 566	Grunnlag for skattekostnad på årets resulta	7 080	8 669
0	0	Endring i midlertidige forskjeller	10 759	-10 474
-6 566	0	Endring i fremførbart underskudd	-7 920	7 920
-14 755	-6 566	Gr.lag for bet.bar skatt i res.regnskapet	9 918	6 115
14 755	0	+/- Mottatt/avgitt konsernbidrag	11 364	0
0	-6 566	Skattepliktig inntekt (grunnlag for betalbar skatt i balansen)	21 282	6 115
		Fordeling av skattekostnaden		
0	0	Betalbar skatt (22 % av grunnlag for betalbar skatt i resultatregnskapet)	4 682	1 358
0	0	Sum betalbar skatt	4 682	1 358
-1 802	-792	Endring i utsatt skatt/skattefordel	-3 125	562
-1 802	-792	Skattekostnad	1 558	1 920
		Avstemning av årets skattekostnad		
41 811	-6 566	Regnskapsmessig resultat før skattekostna	-33 341	31 203
9 198	-1 445	Beregnet skatt 22%	-7 335	6 865
-1 802	-792	Skattekostnad i resultatregnskapet	1 558	1 920
-11 000	652	Differanse	8 893	-4 944
		Differansen består av følgende:		
-11 000	0	22% av permanente forskjeller	8 893	-4 957
0	652	Andre forskjeller	0	13
-11 000	652	Sum forklart differanse	8 893	-4 944



This file is sealed with a digital signature. The seal is a guarantee for the authenticity of the document.

Document ID:
760872D170414F13BDAD7214471EAAF8



1912 Holding AS

Noter til regnskapet for 2022

Morselskapet			Konsernet	
2022	2021	Langsiktig gjeld med forfall senere enn 5 år	2022	2021
0	0	Langsiktig gjeld med forfall senere enn 5 år	0	0
0	0	Sum	0	0
Gjeld sikret ved pant				
2022	2021		2022	2021
100 000	150 000	Lånefasiliteter	100 000	150 000
100 000	150 000	Sum	100 000	150 000
Balansført verdi av pantsatte eiendeler				
0	0	Varige driftsmidler	31 878	37 751
300 671	300 671	Aksjer i datterselskap	0	0
0	0	Varelager	119 562	79 277
0	0	Kundefordringer	175 840	124 537
300 671	300 671	Sum	327 281	241 565
Eiendelene er i tillegg stilt som sikkerhet for				
90 000	90 000	Ubenyttet kassekreditt	90 100	90 100
0	0	Andre konsernselskapers gjeld	1 760	2 228
90 000	90 000	Sum	91 860	92 328

Note 11 Mellomværende med selskap i samme konsern m.v.

Morselskapet			Konsernet	
2022	2021		2022	2021
0	0	Andre langsiktige fordringer	0	0
12 110	3 048	Andre fordringer	11 364	0
0	0	Langsiktig gjeld	0	0
-54 910	0	Annen Kortsiktig gjeld	0	0

Note 12 Bundne bankinnskudd, trekkrettigheter

Morselskapet			Konsernet	
2022	2021	Trekkrettigheter	2022	2021
90 000	90 000	Ubenyttet kassekreditt	90 100	90 100

Det er opprettet skattetrekksgarantier på totalt MNOK 15 i konsernet.



This file is sealed with a digital signature.
The seal is a guarantee for the authenticity
of the document.

Document ID:
760872D170414F13BDAD7214471EAAF8



1912 Holding AS

Noter til regnskapet for 2022

Note 13 Aksjekapital og aksjonærinformasjon

Aksjekapitalen på kr 4 654 878 består av 1 551 626 aksjer à kr 3.

Alle aksjene i 1912 Holding kontrolleres av Ferd JHA AS med forretningsadresse Dronning Mauds gate 10, 0250 Oslo.

Note 14 Pensjoner

Konsernet har pensjonsordninger som omfatter i alt 336 personer. Konsernet har innskuddsordninger for sine ansatte. Innskuddspensjonene inklusive arbeidsgiveravgift kostnadsføres løpende.

Selskapets og konsernets pensjonsordninger tilfredsstiller kravene i lov om obligatorisk tjenestepensjon.

Note 15 Transaksjoner med nærstående parter

Ytelser til ledende ansatte er omtalt i note 3, og mellomværende med konsernselskaper er omtalt i note 11. Konsernet har for øvrig ingen transaksjoner med nærstående parter.

Note 16 Hendelser etter balansedato

Selskapet opplever, i likhet med industrien generelt, til dels store utfordringer knyttet til leveranser av komponenter og råvarer. Prisene er generelt høye, og det er stor usikkerhet knyttet både til leveransetidspunkter og priser som en følge av urolig verdensbilde og krigen i Ukraina. Servi er likevel i stand til å levere på den svært gode ordrereserven som har materialisert seg de første månedene av 2023 som en følge av tildeling av utsatte prosjekter, men forventer utfordringer knyttet til rettidige leveranser gjennom året.

Krigen i Ukraina påvirker ikke selskapet direkte da virksomheten verken har leverandører eller kunder i Ukraina, men vil merke konsekvensene indirekte gjennom ytterligere utfordringer knyttet til leveranser og priser på råvarer slik som stål ved langvarig forstyrrelse av Ukrainas eksport av råvarer.



This file is sealed with a digital signature.
The seal is a guarantee for the authenticity
of the document.

Document ID:
760872D170414F13BDAD7214471EAAF8