



## ÅRSREGNSKAPET FOR REGNSKAPSÅRET 2020 - GENERELL INFORMASJON

### Enheten

Organisasjonsnummer:	817 431 232
Organisasjonsform:	Aksjeselskap
Foretaksnavn:	GK GRUPPEN AS
Forretningsadresse:	Ryenstubben 12 0679 OSLO

### Regnskapsår

Årsregnskapets periode:	01.01.2020 - 31.12.2020
-------------------------	-------------------------

### Konsern

Mørselskap i konsern:	Ja
Konsernregnskap lagt ved:	Ja

### Regnskapsregler

Regler for små foretak benyttet:	Nei
Benyttet ved utarbeidelsen av årsregnskapet til selskapet:	Regnskapslovens alminnelige regler
Benyttet ved utarbeidelsen av årsregnskapet til konsernet:	Regnskapslovens alminnelige regler

### Årsregnskapet fastsatt av kompetent organ

Bekreftet av representant for selskapet:	Catrin B. Aase
Dato for fastsettelse av årsregnskapet:	22.04.2021

### Grunnlag for avgivelse

År 2020: Årsregnskapet er elektronisk innlevert  
År 2019: Tall er hentet fra elektronisk innlevert årsregnskap fra 2020

*Det er ikke krav til at årsregnskapet m.v. som sendes til Regnskapsregisteret er undertegnet. Kontrollen på at dette er utført ligger hos revisor/enhetens øverste organ. Sikkerheten ivaretas ved at innsender har rolle/rettighet for innsending av årsregnskapet via Altinn, og ved at det bekreftes at årsregnskapet er fastsatt av kompetent organ.*

Brønnøysundregistrene, 25.05.2022



### Resultatregnskap

Beløp i: NOK	Note	2020	2019
<b>RESULTATREGNSKAP</b>			
<b>Inntekter</b>			
Salgsinntekt	2	132 264 627	115 827 742
Annen driftsinntekt	21	258 486	202 223
<b>Sum inntekter</b>		<b>132 523 113</b>	<b>116 029 965</b>
<b>Kostnader</b>			
Varekostnad	4		
Lønnskostnad	5, 6	53 805 288	57 394 537
Avskrivning av driftsmidler og immaterielle eiendeler	7, 8	8 064 640	11 283 998
Nedskrivning av varige driftsmidler og immaterielle eiendeler	7, 8		120 000 000
Annen driftskostnad	5	100 938 115	38 046 774
<b>Sum kostnader</b>		<b>162 808 043</b>	<b>226 725 309</b>
<b>Driftsresultat</b>		<b>-30 284 931</b>	<b>-110 695 344</b>
<b>Finansinntekter og finanskostnader</b>			
Inntekt på investering i annet foretak i samme konsern		259 882 755	3 200
Inntekt på investering i tilknyttet selskap	19		
Renteinntekt fra foretak i samme konsern	18	155 541	
Annen renteinntekt		93 820	250 807
Annen finansinntekt		701 360	324 321
<b>Sum finansinntekter</b>		<b>260 833 476</b>	<b>578 327</b>
Rentekostnad til foretak i samme konsern	18	-49 603	1 612 705
Annen rentekostnad		638 136	1 559 494
Annen finanskostnad		1 097 296	227 858
<b>Sum finanskostnader</b>		<b>1 685 829</b>	<b>3 400 056</b>
<b>Netto finans</b>		<b>259 147 647</b>	<b>-2 821 729</b>
<b>Ordinært resultat før skattekostnad</b>		<b>228 862 717</b>	<b>-113 517 073</b>
Skattekostnad på ordinært resultat	14	10 749 905	-24 948 234
<b>Ordinært resultat etter skattekostnad</b>		<b>218 112 812</b>	<b>-88 568 839</b>
<b>Årsresultat</b>	15	<b>218 112 812</b>	<b>-88 568 839</b>



## Resultatregnskap

<b>Beløp i: NOK</b>	<b>Note</b>	<b>2020</b>	<b>2019</b>
Årsresultat etter minoritetsinteresser		218 112 812	-88 568 839
<b>Totalresultat</b>		<b>218 112 812</b>	<b>-88 568 839</b>
<b>Overføringer og disponeringer</b>			
Ordinært utbytte		10 000 000	
Avsatt til annen egenkapital		208 112 812	-88 568 839
<b>Sum overføringer og disponeringer</b>		<b>218 112 812</b>	<b>-88 568 839</b>



## Balanse

Beløp i: NOK	Note	2020	2019
<b>BALANSE - EIENDELER</b>			
<b>Anleggsmidler</b>			
<b>Immaterielle eiendeler</b>			
Forskning og utvikling	8	666 667	1 000 000
Konsesjoner, patenter o.l.	8	18 688 609	9 356 980
Utsatt skattefordel	14	18 406 415	29 156 320
Goodwill	8		
<b>Sum immaterielle eiendeler</b>	<b>8</b>	<b>37 761 690</b>	<b>39 513 300</b>
<b>Varige driftsmidler</b>			
Maskiner og anlegg		1 842 652	2 592 462
Driftsløsøre, inventar o.a. utstyr	7	6 354 443	9 310 538
<b>Sum varige driftsmidler</b>	<b>7</b>	<b>8 197 095</b>	<b>11 903 000</b>
<b>Finansielle anleggsmidler</b>			
Investering i datterselskap	9	385 719 617	445 918 337
Investering i annet foretak i samme konsern	9		
Lån til foretak i samme konsern	11		300 000
Investeringer i tilknyttet selskap	19		
Lån til tilknyttet selskap og felles kontrollert virksomhet	11		
Investeringer i aksjer og andeler	10		
Andre langsiktige fordringer	11, 13		
<b>Sum finansielle anleggsmidler</b>		<b>385 719 617</b>	<b>446 218 337</b>
<b>Sum anleggsmidler</b>		<b>431 678 402</b>	<b>497 634 637</b>
<b>Omløpsmidler</b>			
<b>Varer</b>			
<b>Sum varer</b>	<b>4</b>		
<b>Fordringer</b>			
Kundefordringer	3, 13	10 094 033	27 893 911
Andre kortsiktige fordringer	3, 13	10 517 256	6 586 090
Konsernfordringer	13	422 260 533	50 160 660
<b>Sum fordringer</b>		<b>442 871 823</b>	<b>84 640 661</b>



### Balanse

Beløp i: NOK	Note	2020	2019
<b>Investeringer</b>			
Aksjer og andeler i foretak i samme konsern	10		
Markedsbaserte aksjer	10		
Markedsbaserte obligasjoner	10		
Andre markedsbaserte finansielle instrumenter	10		
<b>Bankinnskudd, kontanter og lignende</b>			
Bankinnskudd, kontanter o.l.	17	310 416 216	5 721 903
<b>Sum bankinnskudd, kontanter og lignende</b>		<b>310 416 216</b>	<b>5 721 903</b>
<b>Sum omløpsmidler</b>		<b>753 288 039</b>	<b>90 362 564</b>
<b>SUM EIENDELER</b>		<b>1 184 966 440</b>	<b>587 997 201</b>
<b>BALANSE - EGENKAPITAL OG GJELD</b>			
<b>Egenkapital</b>			
<b>Innskutt egenkapital</b>			
Aksjekapital	16	98 273 600	68 272 000
Overkurs		150 617 280	150 617 280
Annen innskutt egenkapital		24 904 306	24 904 306
<b>Sum innskutt egenkapital</b>		<b>273 795 186</b>	<b>243 793 586</b>
<b>Opptjent egenkapital</b>			
Annen egenkapital		172 088 462	-36 024 350
<b>Sum opptjent egenkapital</b>		<b>172 088 462</b>	<b>-36 024 350</b>
<b>Sum egenkapital</b>	15	<b>445 883 648</b>	<b>207 769 236</b>
<b>Gjeld</b>			
<b>Langsiktig gjeld</b>			
Pensjonsforpliktelser	6	1 658 845	3 036 840
Utsatt skatt	14		
<b>Sum avsetninger for forpliktelser</b>		<b>1 658 845</b>	<b>3 036 840</b>
<b>Annen langsiktig gjeld</b>			
Øvrig langsiktig gjeld	13	5 144 970	4 590 300
<b>Sum annen langsiktig gjeld</b>		<b>5 144 970</b>	<b>4 590 300</b>



## Balanse

<b>Beløp i: NOK</b>	<b>Note</b>	<b>2020</b>	<b>2019</b>
<b>Sum langsiktig gjeld</b>		<b>6 803 814</b>	<b>7 627 140</b>
<b>Kortsiktig gjeld</b>			
Leverandørgjeld	13	11 328 789	14 341 380
Betalbar skatt	14		
Skyldig offentlige avgifter		2 837 660	3 702 162
Kortsiktig konserngjeld	13	683 093 672	296 832 410
Annen kortsiktig gjeld	3, 13	35 018 857	57 724 874
<b>Sum kortsiktig gjeld</b>		<b>732 278 978</b>	<b>372 600 825</b>
<b>Sum gjeld</b>		<b>739 082 793</b>	<b>380 227 965</b>
<b>SUM EGENKAPITAL OG GJELD</b>		<b>1 184 966 440</b>	<b>587 997 201</b>
<b>POSTER UTENOM BALANSEN</b>			
Garantistillelser	12		
Pantstillelser	12		



## Konsernets resultatregnskap

Beløp i: NOK	Note	2020	2019
<b>RESULTATREGNSKAP</b>			
<b>Inntekter</b>			
Salgsinntekt	2, 3, 18	6 033 752 743	6 335 808 034
Annen driftsinntekt	18	16 861 167	9 111 633
<b>Sum inntekter</b>		<b>6 050 613 910</b>	<b>6 344 919 667</b>
<b>Kostnader</b>			
Varekostnad	18, 21	2 770 839 286	3 296 813 944
Lønnskostnad	5	2 351 530 518	2 393 408 525
Avskrivning av driftsmidler og immaterielle eiendeler	7, 8	68 563 180	83 831 140
Nedskrivning av varige driftsmidler og immaterielle eiendeler		3 771	120 000 000
Annen driftskostnad	18	771 011 086	664 146 330
<b>Sum kostnader</b>		<b>5 961 947 841</b>	<b>6 558 199 938</b>
<b>Driftsresultat</b>		<b>88 666 070</b>	<b>-213 280 271</b>
<b>Finansinntekter og finanskostnader</b>			
Inntekt på investering i datterselskap	23		
Inntekt på investering i annet foretak i samme konsern	23		
Inntekt på investering i tilknyttet selskap	23		
Utbytte fra aksjer i Norge	23		
Renteinntekt fra foretak i samme konsern	23		
Annen renteinntekt	23	100 640	528 964
Annen finansinntekt	23	3 782 325	927 981
Verdiøkning markedsbaserte omløpsmidler	23		
<b>Sum finansinntekter</b>		<b>3 882 965</b>	<b>1 456 945</b>
Verdireduksjon markedsbaserte omløpsmidler	23		
Nedskrivning av finansielle eiendeler	23		
Nedskrivning av andre finansielle anleggsmidler	23		
Rentekostnad til foretak i samme konsern	23		
Annen rentekostnad	23	1 762 832	3 301 926
Annen finanskostnad	23	2 464 782	826 777
<b>Sum finanskostnader</b>		<b>4 227 614</b>	<b>4 128 703</b>



## Konsernets resultatregnskap

<b>Beløp i: NOK</b>	<b>Note</b>	<b>2020</b>	<b>2019</b>
Netto finans		-344 649	-2 671 758
<b>Ordinært resultat før skattekostnad</b>		<b>88 321 421</b>	<b>-215 952 029</b>
Skattekostnad på ordinært resultat	14	21 943 314	-42 492 974
<b>Ordinært resultat etter skattekostnad</b>		<b>66 378 107</b>	<b>-173 459 054</b>
<b>Årsresultat</b>		<b>66 378 107</b>	<b>-173 459 054</b>
Minoritetsinteresser		73 038	-261 836
<b>Årsresultat etter minoritetsinteresser</b>		<b>132 610 138</b>	<b>-346 394 437</b>
<b>Totalresultat</b>		<b>66 305 069</b>	<b>-173 197 218</b>
<b>Overføringer og disponeringer</b>			
Avsatt til annen egenkapital		66 305 069	-173 197 218
<b>Sum overføringer og disponeringer</b>		<b>66 305 069</b>	<b>-173 197 218</b>



## Konsernets balanse

Beløp i: NOK	Note	2020	2019
<b>BALANSE - EIENDELER</b>			
<b>Anleggsmidler</b>			
<b>Immaterielle eiendeler</b>			
Forskning og utvikling		729 081	1 000 000
Konsesjoner, patenter o.l.		23 750 295	9 534 490
Utsatt skattefordel	14		
Goodwill		31 671 953	38 902 102
<b>Sum immaterielle eiendeler</b>		<b>56 151 329</b>	<b>49 436 592</b>
<b>Varige driftsmidler</b>			
Tomter, bygninger o.a. fast eiendom		51 544 414	45 446 516
Maskiner og anlegg		25 677 403	125 734 852
Driftsløsøre, inventar o.a. utstyr		24 979 359	32 135 907
Påkostning leide lokaler		25 279 470	27 815 009
<b>Sum varige driftsmidler</b>		<b>127 480 645</b>	<b>231 132 284</b>
<b>Finansielle anleggsmidler</b>			
Investering i datterselskap	9, 19		
Investering i annet foretak i samme konsern	9, 19		
Lån til foretak i samme konsern	9, 19		
Investeringer i tilknyttet selskap	9, 13, 19	550 818	692 023
Lån til tilknyttet selskap og felles kontrollert virksomhet	9, 19		
Investeringer i aksjer og andeler	10	13 510 050	510 761
Obligasjoner		681 842	1 318 819
<b>Sum finansielle anleggsmidler</b>		<b>14 742 710</b>	<b>2 521 603</b>
<b>Sum anleggsmidler</b>		<b>198 374 685</b>	<b>283 090 479</b>
<b>Omløpsmidler</b>			
<b>Varer</b>			
<b>Sum varer</b>	4	<b>37 306 944</b>	<b>39 517 762</b>
<b>Fordringer</b>			
Kundefordringer	3	1 218 860 922	1 424 685 940
Andre kortsiktige fordringer		146 782 930	109 265 366



### Konsernets balanse

<b>Beløp i: NOK</b>	<b>Note</b>	<b>2020</b>	<b>2019</b>
<b>Sum fordringer</b>		<b>1 365 643 852</b>	<b>1 533 951 306</b>
<b>Investeringer</b>			
Aksjer og andeler i foretak i samme konsern	10		
Markedsbaserte aksjer	10	61 278	51 817
<b>Sum investeringer</b>		<b>61 278</b>	<b>51 817</b>
<b>Bankinnskudd, kontanter og lignende</b>			
Bankinnskudd, kontanter o.l.	17	351 271 414	101 767 274
<b>Sum bankinnskudd, kontanter og lignende</b>		<b>351 271 414</b>	<b>101 767 274</b>
<b>Sum omløpsmidler</b>		<b>1 754 283 488</b>	<b>1 675 288 160</b>
<b>SUM EIENDELER</b>		<b>1 952 658 173</b>	<b>1 958 378 639</b>

### BALANSE - EGENKAPITAL OG GJELD

#### Egenkapital

##### Innskutt egenkapital

Aksjekapital		98 273 600	68 272 000
Beholdning av egne aksjer		24 904 306	24 904 306
Overkurs		150 617 280	150 617 280
<b>Sum innskutt egenkapital</b>		<b>273 795 186</b>	<b>243 793 586</b>

##### Opptjent egenkapital

Annen egenkapital		55 583 338	-18 301 877
Udisponert resultat			
<b>Sum opptjent egenkapital</b>		<b>55 583 338</b>	<b>-18 301 877</b>

Minoritetsinteresser		19 805 130	19 731 761
----------------------	--	------------	------------

<b>Sum egenkapital</b>		<b>349 183 654</b>	<b>245 223 470</b>
------------------------	--	--------------------	--------------------

#### Gjeld

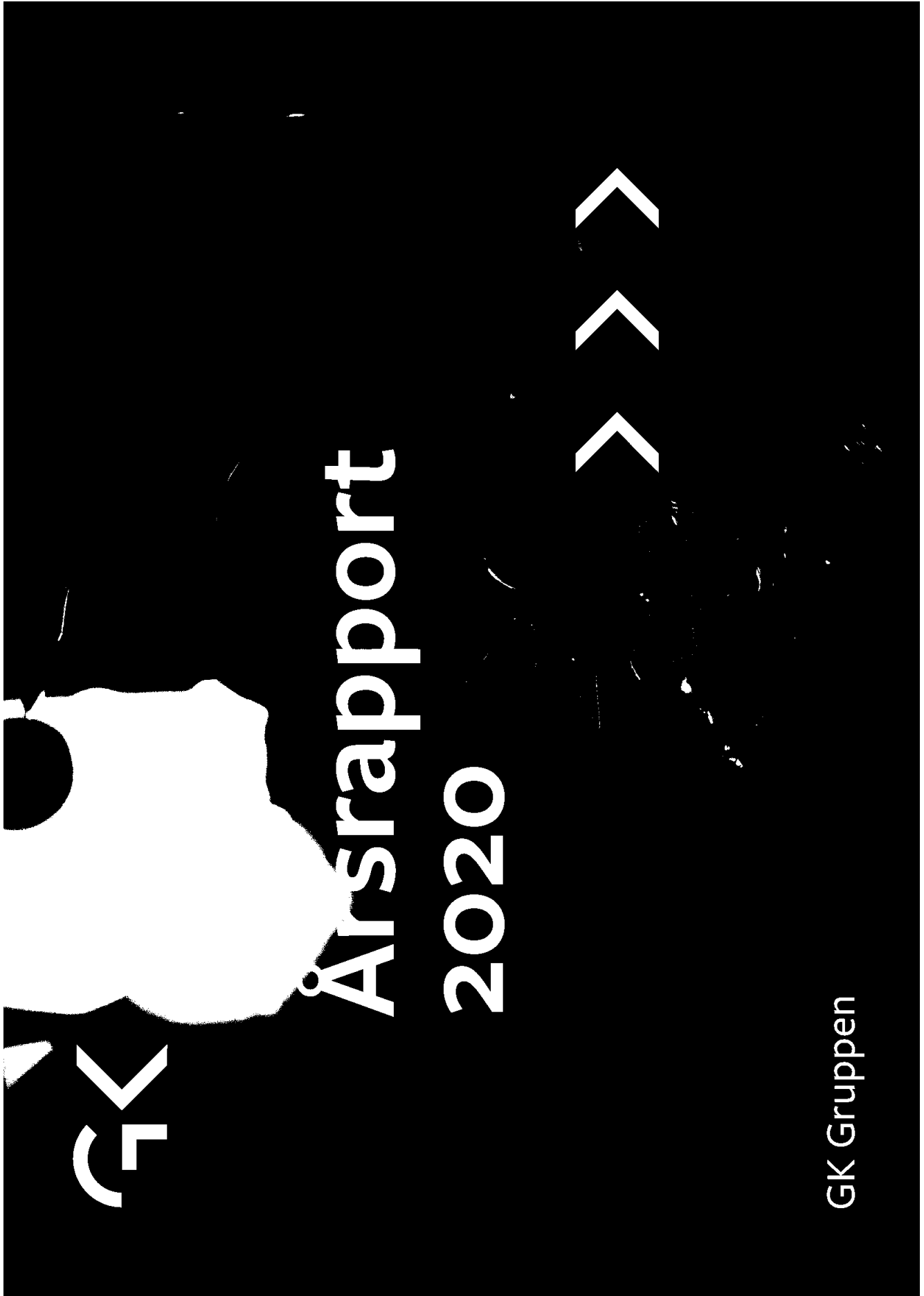
##### Langsiktig gjeld

Pensjonsforpliktelser	6	1 898 591	3 276 586
Utsatt skatt	14	68 739 091	44 594 280



## Konsernets balanse

<b>Beløp i: NOK</b>	<b>Note</b>	<b>2020</b>	<b>2019</b>
<b>Sum avsetninger for forpliktelser</b>		<b>70 637 682</b>	<b>47 870 866</b>
<b>Annen langsiktig gjeld</b>			
Gjeld til kredittinstitusjoner		9 000 000	3 000 000
Øvrig langsiktig gjeld			4 954 094
<b>Sum annen langsiktig gjeld</b>		<b>9 000 000</b>	<b>7 954 094</b>
<b>Sum langsiktig gjeld</b>		<b>79 637 682</b>	<b>55 824 960</b>
<b>Kortsiktig gjeld</b>			
Gjeld til kredittinstitusjoner			335 872
Leverandørgjeld		481 092 470	553 622 931
Betalbar skatt	14	3 632 186	415 958
Skyldig offentlige avgifter		240 982 680	216 399 979
Annen kortsiktig gjeld	3	798 129 500	886 555 469
<b>Sum kortsiktig gjeld</b>		<b>1 523 836 836</b>	<b>1 657 330 209</b>
<b>Sum gjeld</b>		<b>1 603 474 519</b>	<b>1 713 155 169</b>
<b>SUM EGENKAPITAL OG GJELD</b>		<b>1 952 658 173</b>	<b>1 958 378 639</b>
<b>POSTER UTENOM BALANSEN</b>			
Garantistillelser	12		





# Innhold

3	5	6	20	25	30	35	51	54
---	---	---	----	----	----	----	----	----





# En av Skandinavias ledende tekniske entreprenører og servicepartnere

Vi leverer tekniske installasjoner og rådgivning som bidrar til betydelige energi- og miljøgevinster i kombinasjon med optimal komfort for byggets brukere — i hele byggets livssyklus.

Våre løsninger er basert på ledende teknologi, grundig produktkunnskap og flere tiårs driftserfaring. Vår strategier nærhet til kunden. Vi er lokale, men har samtidig fordelene av høy teknisk kompetanse og et effektivt sentralt støtteapparat.



Etablert i 1964



Vi er 3 010 medarbeidere på 101 kontorer i Skandinavia



Vi har over 40 000 serviceoppdrag per år



Vi har over 3 000 prosjekter per år



# Nøkkeltall



DRIFTSINTEKTER

**6 051 MNOK**  
6 345 MNOK (2019)



EBITDA

**157 MNOK**  
-9 MNOK (2019)



RESULTAT FØR SKATT

**88 MNOK**  
-216 MNOK (2019)



ORDRESERVE

**2 497 MNOK**  
2 610 MNOK (2019)



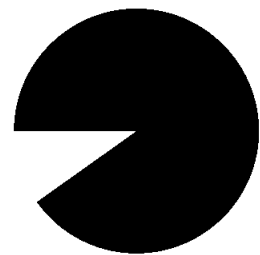
ANTALL ANSATTE

**3 010**  
3 199 (2019)



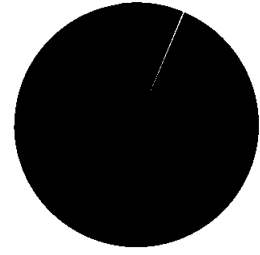
H1-VERDI

**7,98**  
11,04 (2019)



Driftsinntekter per land

- Norge 3 764 MNOK
- Sverige 1 676 MNOK
- Danmark 594 MNOK



Driftsinntekter per fagområde

- Rørggervirksomhet 1 367 MNOK
- Elektrovirksomhet 498 MNOK
- Sikkerhetstjenester 18 MNOK
- Eiendomsdrift 11 MNOK
- Ventilasjon 4 137 MNOK



# Vi tok viktige skritt i et spesielt år

2020 kommer for alltid til å være korona-året. Det preget selvsagt også GK. Vi hadde våre utfordringer, men vi taklet dem, leverte gode resultater og lanserte G-Kraft, vår nye strategi for Gks vei mot en grønnere fremtid.

Jeg er svært stolt over den innsatsen våre ansatte har vist gjennom dette spesielle året! Mange av oss har jobber som ikke kan løses fra hjemmekontor. Vi må ut for å sørge for at eksisterende bygg fungerer som de skal og at nye prosjekter gjennomføres i henhold til plan, og det har vi gjort gjennom hele 2020.

Det er også gledelig å se at denne innsatsen har bidratt til økonomisk fremgang for konsernet. I 2020 snudde vi underskudd til overskudd, og virksomheten var lønnsom både i Norge, Sverige og Danmark.

I 2020 la vi også en ny strategi for perioden frem til 2025. Tre nøkkelord er: lønnsomhet, digitalisering og bærekraft.

GK har vokst kraftig de siste par årene og mer enn seksdoblet omsetningen, i stor grad gjennom en rekke oppkjøp. Dette har gitt oss posisjon som en ledende skandinavisk totalteknisk entreprenør og servicepartner.

Nå skal vi bygge videre på denne posisjonen og i enda større grad å bli ett GK som går i samlet tropp og utnytter vår tverrfaglige kompetanse. Ett GK handler om kraften i fellesskapet vårt. Kraften som forløses når 3000 medarbeidere trekker i samme retning. Vi kaller det G-Kraften.

Ved å forløse denne kraften skal vi fortsette trenden fra 2020 med forbedret lønnsomhet. Det gjør oss til en mer attraktiv og tryggere arbeidsplass.

For å drive en virksomhet som vår effektivt og lønnsomt, blir digitalisering stadig viktigere, og dette er en essensiell del av vår strategi. GK Cloud er vår skybaserte løsning for behovsstyrt og predikativt vedlikehold av bygg, og vil være helt sentralt i våre leveranser i årene fremover.

Lønnsom drift og fokus på innovasjon og digitalisering gir oss mulighet til å spille en avgjørende rolle innen bærekraft, som er det tredje nøkkelordet for vår strategi.

Vi vet at vår næring globalt står for 40 prosent av energibruken og klimagassutslippene, og det kan ikke fortsette. Derfor er byggenæringen en helt sentral del av løsningen på klimautfordringene, og vi bidrar gjennom å levere smarte og energieffektive løsninger innen alle våre fagområder.

GK har hatt langsiktighet og miljøfokus i vår rygggrad helt siden etableringen i 1964, men vi tar nå helt bevisste og strategiske valg for å sikre at vi bidrar i den store dugnaden som er nødvendig for å nå Parisavtalen og FNs 17 bærekraftsmål.

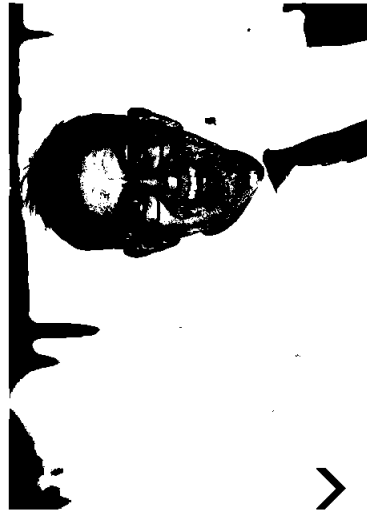
Vi skal halvere egne utslipp innen 2030, og halve porteføljens vår skal være klimanøytral i 2035. Vi er modige nok til å si: Vi skal være et klimaforbilde.

Å redusere klimabelastingene i det bygde miljø er nødvendig i seg selv, men jeg mener det også vil være et konkurransefortrinn for de som lykkes med å skape de gode løsningene.

For oss er det kort og godt en klar sammenheng mellom bærekraft og langsiktige lønnsomhet. Arbeid med bærekraft styrker vår risikostyring, reduserer våre kostnader og øker tilfredsheten blant våre medarbeidere. Vi blir en mer attraktiv leverandør, partner og arbeidsplass.

Fremover skal vi igjen vokse, men veksten skal være lønnsom og den skal være bærekraftig.

Jeg vil takke alle våre medarbeidere som bidro til å ta viktige skritt på denne veien i 2020!



**KIM ROBERT LISØ**  
KONSERNISJEF



# Om GK Gruppen



# Høydepunkter fra 2020

## BYGDE KORONAISSOLAT PÅ NI TIMER

I midten av mars tok koronaen tak i Norge og man måtte forberede seg på å ta imot passasjerer fra utlandet med mistanke om koronasmitte. Alle som landet på Oslo Lufthavn Gardermoen med influensasympptomer måtte på isolat. I løpet av ni timer fra planleggingen begynte til alt var klart, hadde GK gjort om to sengeposter med til sammen 60 plasser på LHL-sykehuset på Jessheim til koronaisolat; først og fremst ved å endre på luftmengder og skape undertrykk. Dette var mulig fordi GK var med å bygge LHL-sykehuset noen år tidligere og sikret kontrollerbar, behovsstyrt ventilasjon med gode styringsverktøy.



## G-KRAFTEN SKAL FORLØSES: GKS KONSERNSTRATEGI 2020-2025 LANSERT

Starten på 2020 var preget av slutttrøingen av et strategiarbeid som ble presentert på skandinavisk ledersamling i mars. Med bred forankring og involvering fra alle deler og nivå i organisasjonene i Sverige, Danmark og Norge var ny visjon og strategi for GK blitt meislet ut. Veikartet mot 2025 fikk navnet G-Kraft og er en ambisiøs plan med fokus på bærekraft og lønnsomhet. Byggenæringen spiller en viktig rolle når det gjelder å skape en mer energieffektiv og bærekraftig framtid. Derfor tar GK ansvar for å skape innovative, smarte og lønnsomme løsninger for kundene og å være en god og utviklende arbeidsplass for alle våre medarbeidere.

## GKS FØRSTE ESG-RAPPORT OFFENTLIGGJORT

Som en del av arbeidet med å sikre at GKs arbeid med bærekraftsmålene blir en integrert del av drift og styring, valgte GK å kartlegge og rapportere på en rekke indikatorer knyttet til miljø, samfunnsansvar og virksomhetsstyring (ESG). I juni leverte GK sin første ESG-rapport, med utgangspunkt i Nasdaq's ESG-rammeverk. Rapporteringen var også en del av GKs forpliktelser som medlem av UN Global Compact og arbeidet med å skape et ansvarlig næringsliv.

## NYTT STERKT LEDERTEAM

Gjennom 2020 er konsernledelsen i GK forsterket med Toril Marie Ås som konserndirektør finans & IT, Heidrun R. Marstein som konserndirektør HR og Guro Steine som konserndirektør kommunikasjon og bærekraft. Rune Hardersen tok over som administrerende direktør i GKS norske virksomhet og er også en del av konsernledelsen.

## GK LEVERANDØR TIL «ÅRETS BYGGERI» I DANMARK

GK var leverandør til de to prosjektene som vant prisen «Årets byggeri – kategori åpen» i Danmark i 2020: Maltfabrikken i Ebeltoft og Frihedsmuseet i København.

Den 160 år gamle maltfabrikken i Ebeltoft har vært gjennom en totalrenovering, og GK har hatt ansvar for prosjektering og leveranse av sprinkler og brannsikring til bygget med karakteristiske trestrukturer. Ny Malt, som stedet er døpt, er et stykke levende kulturarv som nå er blitt et kulturelt møtested, midt i Ebeltofts historiske bykjerne. Det ble produsert malt ved fabrikk helt frem til 1998. I dag huser bygget både kulturhus, bibliotek, museum, ungdomskulturmiljø, Artists-in-Residence, flere kreative butikker, mikrobryggeri og mye mer. Bygget er også hedret med Loop Awards 2020 og nominert til Mies van Der Rohe Prisen 2020.

Det nye Frihedsmuseet i København åpnet i 2020, etter at det opprinnelige museet brant ned i 2014. Museet for Danmarks motstandskamp under andre verdenskrig består av tre hovedelementer; en ellipseformet ankomstbygning, en rektangulær, innrammet plass og en nedgravet utstillingssal under plassen. Til sammen utgjør de et offentlig rom og en paviljong som inviterer besøkende ned under jorden til formidling av fortellingen om kampen for frihet og motstanden mot undertrykkelse og hat. GK var totalteknisk entreprenør i prosjektet og hadde ansvar for alle tekniske entrepriser på bygget.



## GK ER MED Å SKAPE FRAMTIDENS SYKEHUS I SÖRMLAND

I Sörmlandsregionen sør for Stockholm bidrar GK på regionens største byggeprosjekt noensinne. Her skal tre sykehus moderniseres for å møte fremtidens helse- og omsorgsbehov. NCC er hovedentreprenør, og GK er, i tillegg til å være ventilasjonsentreprenør, med som rådgiver i ventilasjonsentreprenørens i samtlige faser av prosjektet og bistår også med prosjektleidelse, funksjonsløsninger, produktvalg, samt kalkyler og prognoseavstemninger.

Prosjektet omfatter tre sykehus hvor det både skal renoveres og bygges nytt: Mälarsjukhuset i Eskilstuna, Kullbergska Sjukhuset i Katrineholm samt Nyköpings lasarett. De nye byggene vil ha betydelig lavere energiforbruk og bedre driftsøkonomi enn de gamle. Arbeidsmiljøet for de ansatte forbedres, og en mer effektiv pleie- og omsorgsprosess kommer pasientene til gode. Det omfattende prosjektet på totalt nesten 70 000 kvadratmeter er planlagt ferdigstilt i 2025.



## GK INN PÅ EIERSIDEN I IT-SELSKAP - ET SAMARBEID SOM DRIVER FREM INNOVASJON

GK har siden 2016 samarbeidet med IT-selskapet Piscada om utvikling av GK Cloud, som er et skybasert styringsystem for bygg og byggeporteføljer. Samarbeidet har allerede resultert i over 400 installasjoner av GK Cloud. I juni gikk det strategiske samarbeidet over i en ny fase gjennom at GK gikk inn på eiersiden i Piscada. Dette var et viktig skritt i videre utvikling av morgendagens smarte bygg der GK ønsker å være en ledestjerne i hele Skandinavia. GK Cloud er spesielt tilpasset drift, overvåking og analyse av tekniske installasjoner i bygg. Driftsdata kan hentes fra nær sagt alle typer sentrale driftsovervåkingsanlegg eller overvåkingsystemer og samles via Piscadas teknologiplattform i ett enkelt grensesnitt som er tilgjengelig fra både PC, nettbrett og mobil.

## STATSBYGG SKAL SPARE 69 MILLIONER KRONER I ÅRET MED ENERGIEFFEKTIVISERING FRA GK

Med GK som ny hovedpartner skal Statsbygg effektivisere, modernisere og forbedre driften av 200 statlige eiendommer. Statsbygg annonserte i juni at de valgte GK som leverandør av nytt sentralt bygningautomasjons- og energioppfølgingsystem (BAS og EOS) for en eiendomsportefølje som består av de 200 største bygningene Statsbygg eier. Til sammen skal 2 millioner kvadratmeter styres via en og samme plattform og sørge for en effektiv og fremtidsrettet drift og styring av statlige eiendommer. Prosjektet innebærer at Statsbygg vil drive langt mer bærekraftig og de anslår at de vil spare 69 millioner kroner i året på effektiv energioppfølging for sine bygninger.

## BÆREKRAFTIG SIGNALBYGG I TROMSØ

GK tar med seg all erfaring og kompetanse som totalteknisk entreprenør inn i planleggingen av et nytt næringsbygg i Tromsø. Det planlegges at Gneiskvartalet skal bli et bygg som er bærekraftig i alle livsfaser og som kommuniserer GKs miljøambisjoner. I 2020 ble planene presentert, og de har allerede fanget oppmerksomheten til både nasjonale og lokale næringsdrivende som ønsker å identifisere seg med et bærekraftig prosjekt. Med Gneiskvartalet ønsker GK å være et forbilde som viser hvordan tekniske installasjoner i et bygg kan spille sammen med selve bygningskroppen og dermed skape energieffektive og bærekraftige bygg som har et tydelig livsløpsfokus. Bygget skal etter planen stå klart i 2023.

## GK I NY DRAKT

Utvikling av ny visuell profil var en naturlig oppfølging av GKs nye konsernstrategi, som også hadde resultert i en ny identitetsplattform. Fundamentet for en ny merkevarestrategi var en tydelig misjon og visjon og forsterkede verdier på tvers av hele konsernet. På tampen av året lanserte GK nytt visuelle uttrykk. Ny logo og full overhaling av grafisk profil skal bidra til å posisjonere selskapet som et klimaforbilde og en pådriver for at byggenæringen skal ta sin del av ansvaret for det grønne skiftet.

## ÅPNING AV DEICHMAN BJØRVIKA

I juni åpnet Oslos nye hovedbibliotek, Deichman Bjørvika. Det moderne biblioteket tilbyr opplevelser, teknologi og kunnskap i alle former, ikke bare litteratur, fordelt på over 19 000 kvadratmeter. Et vesentlig premiss for biblioteket som ble vedtatt bygget av Oslo bystyre i 2013, var krav til reduserte klimagassutslipp og optimal energieffektivisering. Det skulle forankres gjennom planlegging og valg av design, materialer, fasader, belysning og ventilasjon. GK har levert behovsstyrt ventilasjon, komplett automasjon og sentralt driftsovervåkningsanlegg av type GK Cloud til bygget som er et åpent bibliotekrom over fem etasjer. Bygget har passivhusstandard og sterkt reduserte klimagassutslipp gjennom lokalisering nær Norges viktigste kollektivknutepunkt, ingen bilparkeringsplasser, kompakt bygningsvolum, termoaktive betongdekker, og bruk av lavkarbonbetong og resirkulert stål.





MISJON

## Vi bygger bærekraftige samfunn for generasjoner

Vår næring står for 40 % av energibruken og klimagassutslippene, og det kan vi ikke fortsette med. Vi må begynne med oss selv ved å gå foran som et godt eksempel. Det er en forpliktelse som har konsekvenser for våre handlinger og produktene og tjenestene vi leverer. Vi skal være en pådriver for å bygge bærekraftige samfunn, både store og små. Vi skal strekke oss etter å ta langsiktige miljøvalg foran kortsiktig gevinst og gå i front mot en bærekraftig fremtid for generasjoner.

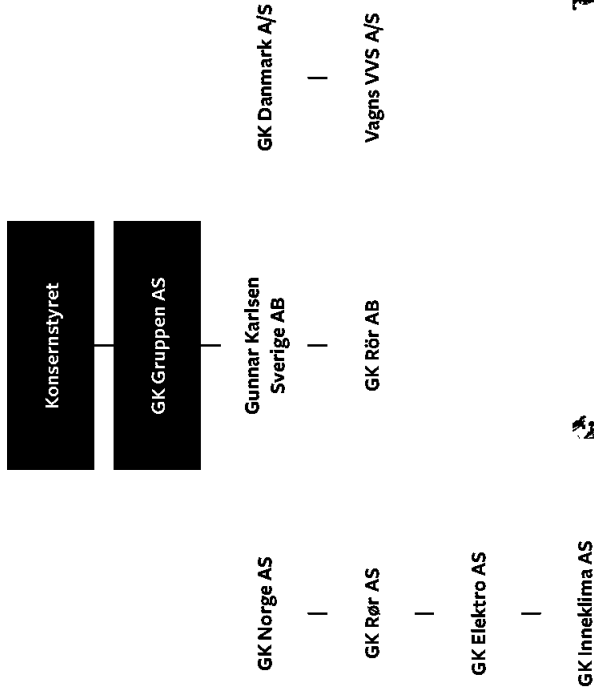
VISJON

## GK skal være et klimaforbilde

Hvorfor? Fordi noen må gå foran og ta ansvar. Fordi verden står ovenfor enorme klimaufordringer. Utofordringer ingen kan løse alene, men sammen kan vi gjøre mye. Å være et klimaforbilde er en anerkjennelse andre vil gå oss om vi lykkes med handlinger som teller for å bygge bærekraftige samfunn for generasjoner.



### KONSERNSTRUKTUR GK GRUPPEN



### VÅRE VERDIER

## Inkluderende

I GK deler vi vår kunnskap og erfaring, og anerkjenner hverandres fag og virkelighet. Vi verdsetter mangfold som er viktig for å skape en god arbeidsplass. I GK lar vi oss inspirere av ulikheter, og gjennom åpenhet, respekt og samhandling bygger vi gjensidig tillit. Slik skaper vi et bærekraftig arbeidsmiljø for generasjoner.

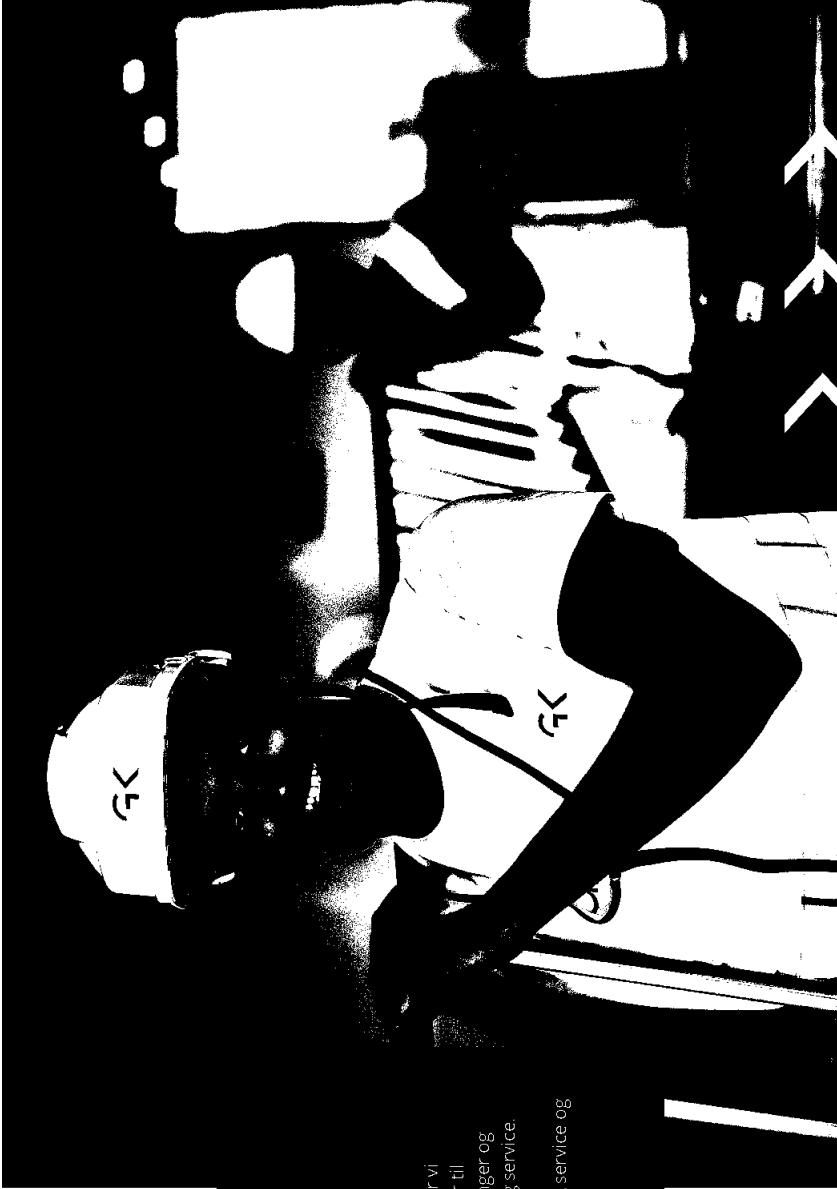
## Nysgjerrig

Nysgjerrighet er fundamentet i all innovasjon, og innovasjon er nødvendig for utvikling. Derfor er vi nysgjerrige på eget og andres fag og hvordan vi kan samarbeide for å skape mer effektive, lønnsomme og klimavennlige løsninger som bidrar til bærekraftige samfunn for generasjoner.

## Ansvarlig

Å være ansvarlig handler om det vi er og det vi gjør. Vi er til å stole på og vi gjør det vi sier vi skal gjøre. Slik bygger vi tillit og tillit er grunnleggende for å bygge gode relasjoner. Vi er alle ansvarlig for å skape et trygt og godt arbeidsmiljø hvor vi tar vare på hverandre. Derfor handler vi ansvarlig overfor våre kollegaer, våre kunder og samfunnet rundt oss. Og sammen er vi ansvarlig for at vi er en langsiktig, verdiskapende og skikkelig virksomhet som utvikler bærekraftige løsninger for neste generasjon.





## Våre fag og tjenester

Som ledende totalteknisk leverandør og servicepartner sørger vi for at bygg fungerer optimalt gjennom hele livsløpet. Vi bidrar til energieffektive løsninger i nye, så vel som eksisterende bygninger og jobber med alt fra rådgivning og design til installasjon, drift og service.

Våre tjenester inkluderer totalteknisk entrepriser, teknisk drift, service og vedlikehold og energirådgivning og -ledelse.

## Våre fagområder



Kulde og  
varmepumpe



Byggautomasjon



Ventilasjon



Elektro



Rør

# Strategi 2020-2025: G-Kraft

GK har utarbeidet ny strategi for konsernets virksomhet i Norge, Sverige og Danmark for perioden 2020-2025. Konsernstrategien gir en felles, tydelig retning for hele konsernet og skal bidra til økt effektivitet, motivasjon og samhandling internt, samt økt lønnsomhet og konkurransekraft. Strategien har fått det interne navnet «G-Kraft» som handler om kraften vi skal ta ut fra det å være ett GK.

**I strategien har vi tatt fire overordnede strategiske veivalg:**

- Vi skal være ett GK
- Vi skal fokusere på lønnsomhet foran vekst
- Vi skal ha et tydelig klima- og fremtidsfokus
- Vi skal være en totalteknisk entreprenør og servicepartner

**Vi har definert GKs misjon, visjon, verdier, rolle og løfter til medarbeidere, kunder og samfunn og vi har laget et tydelig mål bilde for hvilken vei vi skal gå i strategiperioden:**

- Vi tiltrekker oss, utvikler og beholder de mest kompetente og engasjerte medarbeiderne og lederne i vår næring
- Vi skal ha en prestasjonskultur som er kundeorientert og drevet av våre verdier
- Vi har Skandinavias sterkeste merkevare i vår bransje
- Vi har næringens mest fornøyde kunder
- Vi er førstevalget for kunder og partnere som vektlegger innovative og bærekraftige løsninger
- Vi anerkjennes for å være et forbilde og en pådriver for en mer bærekraftig byggenæring
- Vi skal halvere våre egne CO<sub>2</sub>-utslipp innen 2030
- Halve porteføljen skal være klimanøytral i 2035



Kvinneandelen i GK er 20 %



Halvert egne klimagass-utslipp = 5 500 tonn CO<sub>2</sub>



Halvparten av bygg og prosjekter i kundeporteføljen er klimanøytrale

# GKs historie

- > 1964**  
GK etableres av  
Kristian Nordberg
- > 1967**  
Gunnar Karlsen inn  
som deleier
- > 1981**  
Familien Karlsen  
overtar 100 % av  
aksjene
- > 1985**  
GK omsetter for  
200 mill. kroner
- > 1998**  
GK etableres  
i Sverige
- > 2002**  
GK omsetter for  
1 mrd. kroner
- > 2005**  
GK etableres  
i Danmark
- > 2012**  
GK omsetter for  
3 mrd. kroner
- > 2019**  
GK omsetter for  
6,3 mrd. kroner

## OM GK GRUPPEN

# For neste generasjon

I GK er generasjonsperspektivet en del av vårt DNA.

Det har vi hatt med oss siden starten og det vil stå sterkt i fortsettelsen.

Helt siden etableringen av GK på midten av 60-tallet har langsiktighet, ansvarlighet og omtanke for mennesker og miljø vært de viktigste og bærende pilarene for utviklingen av selskapet.

Omtanke for neste generasjon betyr at vi som er her nå, må sørge for en utvikling av selskapet som møter og ivaretar dagens behov uten å forringe mulighetene for kommende generasjoner. Dette ligger grunnfestet i vår kultur.

Når vi nå står foran et grønt skifte i vår næring og i samfunnet for øvrig, blir vårt DNA enda viktigere. Med en visjon om å være et klimaforbilde, skal vi skape bærekraftige og innovative løsninger for våre kunder og partnere, og vi skal være en trygg og utviklende arbeidsplass for dagens og morgendagens medarbeidere.

GK er et familieselskap, og det har vi vært siden vi startet som et lite ventilasjonsselskap i Oslo. Siden den gang har vi vokst til å bli Skandinavias ledende tekniske entreprenør og servicepartner med over 3 000 ansatte i tre land.

Jeg er veldig stolt over hva GK har blitt. Fra en omsetning på 200 millioner kroner i 1985 til over 6 milliarder kroner i dag, har GK blitt en betydelig aktør som sitter på så mye kompetanse

at selskapet er en attraktiv samarbeidspartner på de største og mest komplekse byggeprosjektene i Skandinavia.

Styrken i at selskapet er eid av familien og er en familiebedrift er langsiktigheten og forutsigbarheten. Jeg håper at jeg, som min far, legger grunnlaget for at mine barn vil fortsette som eiere. Jeg er også opptatt av alle de andre familiene som har en tilhørighet til GK, gjennom våre ansatte. Hele GK-familien skal sammen oppleve at de hver dag bidrar til vår misjon om å bygge bærekraftige samfunn for generasjoner.

Med ny strategi fram mot 2025 er vi rustet for å fortsatt være en ledende totalteknisk entreprenør og servicepartner. Min ambisjon er at GK skal utvikle seg videre innenfor de tekniske fagene i bygg, være i forkant på den teknologiske utviklingen og at det skal skje innenfor sunne økonomiske rammer. GK skal være et bærekraftig selskap både på økonomi og ikke minst på miljø.

Det er vår oppgave å utvikle GK og levere det fra oss til neste generasjon bedre enn da vi tok over.



**JOHN-ERIK KARLSEN**  
EIER OG STYRELEDER

# Konsernledelsen i GK Gruppen



**Kim R. Lisø**  
Konsernsjef

Kim R. Lisø (f. 1969) har vært konsernsjef i GK Gruppen siden 1. januar 2019. Lisø er utdannet sivilingeniør innen integrert bygningsteknologi fra UiT (sivilingeniørutdanningen i Narvik, 1997) og har doktorgrad i bygnings- og materialteknologi fra NTNU med effekter av klimaendringer på det bygde miljø som tema (2006). Tidligere har han blant annet jobbet i Forsvarsbygg, SINTEF, Skanska, COWI og GK Innklima. Han har også vært professor i innen klimatilpasning av bygninger ved NTNU i Trondheim.



**Torill Marie Ås**  
Konserndirektør finans og IT (CFO)

Torill Marie Ås (f. 1970) har vært CFO i GK Gruppen med totalansvaret for konsernets økonomi- og finansstyring i Skandinavia siden 2020. Ås er utdannet siviløkonom fra Handelshøgskolen i Bodø og har i tillegg en Master of Science in Management fra London Business School. Hun kommer fra stilling som CFO i Navamedic ASA og har også vært CFO for Telenors media- og innholdsdivisjon, samt direktør for forretningsområdet «Corporate Functions and Group Activities» i Telenor.



**Heidrun R. Marstein**  
Konserndirektør HR

Heidrun R. Marstein (f. 1973) har vært konserndirektør HR i GK Gruppen med totalansvar for strategisk HR i GKs samlede virksomhet i Norge, Sverige og Danmark siden 2021 og kom til GK fra stillingen som leder for HR globalt i Cermaq Group. Marstein er utdannet cand. polit. med hovedfag i organisasjonspsykologi fra NTNU (1999), og har i tillegg utdannelser innen endringsledelse fra BI (2004) og forretningsforståelse fra Insead (2011). Hun har tidligere også blant annet vært HR-direktør i Solar Group, Schneider Electric Norge og Orkla Care.



**Jan Erlend Innselset**  
Direktør virksomhetsutvikling

Jan Erlend Innselset (f. 1974) har vært direktør for virksomhetsutvikling i GK Gruppen siden 2019 da han kom fra en tilsvarende stilling i GK Elektro. Innselset er utdannet siviløkonom fra Norge Handelshøgskole (NHH) og har tidligere arbeidet i PEAB hvor han blant annet har hatt stillinger som teknisk sjef og innkjøps sjef.

# Konsernledelsen i GK Gruppen



**Guro Steine**  
Konserndirektør kommunikasjon  
og bærekraft

Guro Steine (f. 1973) startet i GK Gruppen i 2020 og har overordnet ansvar for kommunikasjon og bærekraft i konsernet. Steine er utdannet siviløkonom fra Norges Handelshøyskole (NHH) og kom til GK fra stillingen som markeds- og kommunikasjonsdirektør i KPMG. Hun har tidligere blant annet arbeidet som kommunikasjonsjef ved Oslo Børs og har også jobbet i Samferdselsdepartementet og i Sparebankforeningen.



**Rune Hardsersen**  
Administrerende direktør  
GK i Norge

Rune Hardsersen (f. 1975) startet i GK i 2020 som administrerende direktør for GKs norske virksomhet. Hardsersen er utdannet sivilingeniør fra NTNU (2007), og har i tillegg en master i teknologiledelse fra samme sted (2009). Han kom til GK fra stillingen som leder for Akers start-up selskap Nordic MBS og har tidligere blant annet vært administrerende direktør i AF Norge og en del av konsernledelsen i ÅF Gruppen.



**Göran Krawe**  
Verkställande direktör (VD)  
GK i Sverige

Göran Krawe (f. 1965) har siden 2010 vært VD for Gunnar Karlson Sverige AB, som er GKs svenske virksomhet. Krawe er utdannet VVS-ingeniør fra Stockholms Tekniska Institut og før han begynte i GK hadde han ulike stillinger i Bravida og drev eget selskap.



**Jørgen Christensen**  
Administrerende direktør  
GK i Danmark

Jørgen Christensen (f. 1965) har ledet GK virksomhet i Danmark siden 2018. Christensen er utdannet E-linjalatør fra Maskinmesterskolen København og har i tillegg utdannelse fra INSEAD, Oxford University og IMD. Han kom til GK fra stillingen som direktør for Large Projects i Caverion Danmark og tidligere har han blant annet vært seksjonsdirektør for NCC Construction Danmark.

# Styret i GK Gruppen



## John-Erik Karlisen Styreleder

John-Erik Karlisen (f. 1955) er største eier i GK Gruppen og har vært styreleder siden 2009. Han er utdannet sivilingeniør fra University of Colorado Boulder og startet i GK som prosjektleder i 1985. Han har hatt en rekke ledende stillinger i selskapet bl.a. som avdelingsleder, områdesvarlig og ansvarlig for HMS-arbeidet, men fra 2020 konsentrerer han seg om vervet som styreleder.



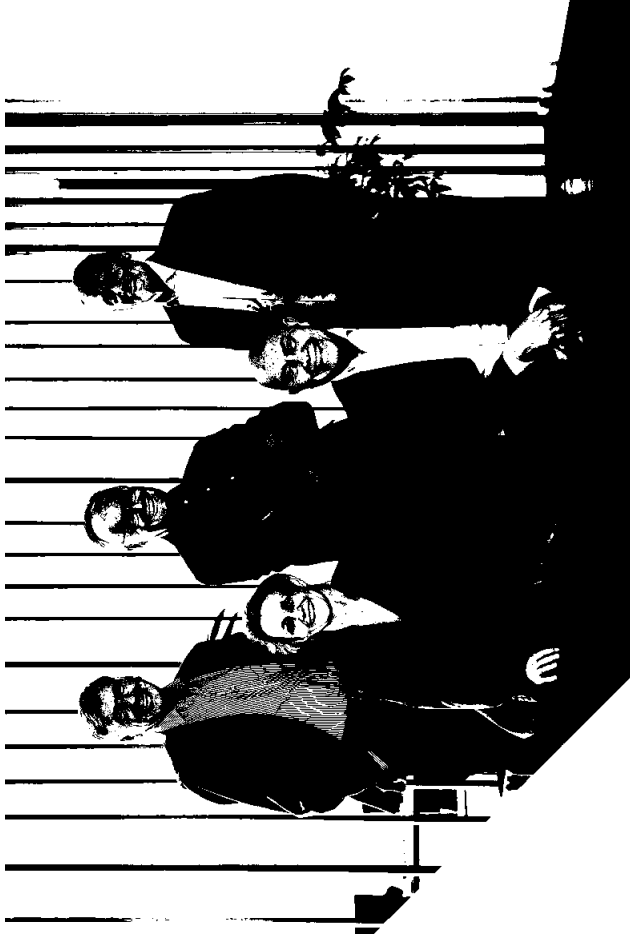
## Kaare M. Krane Nestleder

Kaare M. Krane (f. 1953) har vært medlem av styret i GK Inneklings/GK Norge/GK Gruppen siden 1997, og nestleder siden 2009. Krane er utdannet siviløkonom fra Handelshøyskolen BI og har variert erfaring fra bank/finans og eiendom og er nå daglig leder i IFM Immobilen AG. Han har tidligere hatt en rekke ledende stillinger i eiendomsrelaterte virksomheter, bl.a. T. Klaveness Eiendom, Orkla Finans og Catella, samt har bred styreerfaring, bl.a. som styreleder i Usbi (2015-2019) og IFM Immobilen AG (2012-2018) og styremedlem i Multiconsult (2014-2015) og Furuholmen Eiendom (2013 - ).



## Arne Ramberg Styremedlem

Arne Ramberg (f. 1950) har vært medlem av styret i GK Norge/GK Gruppen siden 2014. Ramberg er utdannet statsautorisert revisor fra Norges Handelshøyskole og har bakgrunn som partner i Forum Touche Ross (senere Deloitte) (1979-1985) og partner i Ernst & Young (1986 - 2012). Han er i dag managing partner i bedriftsrådgivningsselskapet Arco Nor AS. Ramberg arbeider som konsulent for flere styrer og selskaper i Skandinavia og innehar også noen styreverv. Han har skrevet fagbøker om regnskap, skatt og merverdiavgift i Norge.



Bak fra venstre: Arne Ramberg, John-Erik Karlisen, Amund Skarholt, Birte W. Sjule og Kaare M. Krane



## Amund Skarholt Styremedlem

Amund Skarholt (f. 1948) har vært medlem av styret i GK Norge/GK Gruppen siden 2012. Han har tidligere arbeidet 14 år i forskjellige stillinger i IBM-konsernet og satt i konsernledelsen i Securitas i 12 år. Han har også vært administrerende direktør i Tomra og i Bravda. Skarholt er styreleder i Avram Security (tidligere Nokas) og SOS International og har i tillegg en rekke andre styreverv, bl.a. som styremedlem i Sector Alarm.



## Birte K. W. Sjule Styremedlem

Birte Kristine Wulfsberg Sjule (f. 1978) har vært medlem av styret i GK Gruppen siden 2018. Sjule er utdannet sivilingeniør industriell økonomi og teknologiledelse fra NTNU og er administrerende direktør i Sporveien Trikken AS. Hun har tidligere vært konserndirektør strategi i Sporveien, konsulent Rokade (nå KPMG) og prosjektplanlegger i Albet. Sjule sitter i flere styrer i Sporveien-konsernet.



# Styrets beretning



# Årsberetning 2020 for GK Gruppen AS

<p>GK er Skandinavias ledende tekniske entreprenør og service-partner og leverer smarte løsninger innen ventilasjon, kulde og varmepumpe, byggautomasjon, elektro og rør. GKs kjernekompetanse er tekniske installasjoner og rådgivning som bidrar til betydelige energi- og miljøgevinster i kombinasjon med optimal komfort for byggets brukere - i hele byggets livssyklus.</p> <p>GK er medlem av UN Global Compact og utarbeider en egen bærekraftsrapport. Gjennom dette setter vi oss ambisiøse bærekraftsmål med forpliktende rapportering, i tråd med ny konsernstrategi for perioden 2020 til 2025.</p> <p>Konsernet har 58 kontorer i Norge, 34 kontorer i Sverige og 9 kontorer i Danmark.</p> <p>Hovedkontor for GK Gruppen AS og den norske virksomheten har adresse på Ryen i Oslo. Den svenske virksomheten ledes fra Stockholm mens hovedkontoret i Danmark er lokalisert til Odense.</p> <p>Gruppens virksomhet er organisert i land, med geografiske regioner innenfor forretningsområdene Nye bygg (tekniske entrepriser) og Eksisterende bygg (drifts- og servicepartner).</p> <p>GK lanserte i 2020 sin nye konsernstrategi frem til 2025, og utrulling av denne skjer i alle deler av virksomheten.</p> <p>Strategien innebærer en klar prioritering av lønnsomhet fremfor vekst.</p> <p>Den nye strategien legger også tydelige føringer for hvordan GK skal arbeide fremover for å være en aktiv pådriver i det grønne skiftet.</p>	<p>Videre innebærer den nye strategien en klar satsing på digitalisering, blant annet gjennom videre utvikling av GK Cloud, et skybasert styringssystem for bygg og byggsporteføljer. Dette er en del av GK Gruppens strategiske satsing på morgendagens smarte bygg.</p> <p>GK Sikkerhet ble skilt ut fra GK ved årsskiftet og er nå en selvstendig virksomhet under et annet navn.</p> <p>Konsernledelsen er styrket med flere nye medlemmer i 2020. Både finansdirektør, konserndirektør kommunikasjon og bærekraft, og administrerende direktør for GK i Norge tiltrådte i 2020. I tillegg tiltrådte ny konserndirektør HR i begynnelsen av 2021.</p> <p>Per 31.12.2020 var det 3010 ansatte i konsernet.</p> <p>En tydelig satsning på kompetanseutvikling, samarbeid og faglige utfordringer er grunnlaget for et godt arbeidsmiljø i GK, og en viktig årsak til at mange trives og blir værende. Vi etterstreber å gi våre medarbeidere god faglig utvikling, for eksempel gjennom vårt interne kompetanseprogram GK-Skolen.</p> <p>GKs HMS-visjon er at alle medarbeidere, gjennom profesjonelle og ansvarlige holdninger og valg, bidrar til null-skader og ulykker.</p> <p>Arbeidsskader og andre uønskede virkninger på helse, miljø og materiell, herunder både fysiske og psykososiale påvirkningsfaktorer, skal avdekkes og rettes opp. GKs interne HMS-systemer skal sikre at alle medarbeidere rapporterer HMS-hendelser, slik at tiltak kan iverksettes og uønskede hendelser og sykefravær forebygges.</p>
<p>GKs overordnede mål er å arbeide mot så lave H- og F-verdier som mulig, minimum lik Byggenæringens landsforening (BNL) sitt normtall for bransjen i hvert gjeldende år.</p> <p>HMS som internkontrollområde er forankret i en felles konsernpolicy som definerer hva vi mener med HMS i GK og hvilke handlinger vi vektlegger for å sikre en god og trygg kultur for alle som jobber med eller i GK.</p> <p>Nøkkeltall for HMS rapporteres til konsernledelsen og styret hvert kvartal.</p> <p>I henhold til gjeldende lover og forskrifter fører GK oversikt over totalt sykefravær blant de ansatte. I 2020 var sykefraværet i konsernet 6,4 prosent, mot 5,1 prosent i 2019. Det antas at økningen i stor grad er relatert til Covid 19-pandemien.</p> <p>GK har metodiske og målrettede tiltak for å redusere sykefraværet og målsætning om at ingen skader skal forekomme som følge av arbeidsuhell.</p> <p>Det ble i 2020 meldt om 46 arbeidsuhell som resulterte i sykefravær i konsernet. Dette tilsvarer en H1-verdi pr. 31.12.2020 på 798. Hos en av GKs underentreprenører ble det i 2020 dessverre registrert et dødsfall som følge av arbeidsulykke.</p> <p>GK har bedriftshelsestjeneste og vernetjeneste ved alle kontorer og innfrir avtalemessige og lovpålagte personal- og helseforanstaltninger i Norge, så vel som i datterselskapene i Sverige og Danmark.</p> <p>Styret anser arbeidsmiljøet som godt ved alle konsernets lokasjoner, og det er et mål at selskapet skal være en attraktiv arbeidsgiver også innen områdene arbeidsmiljø og HMS.</p>	<p>GK har bedriftshelsestjeneste og vernetjeneste ved alle kontorer og innfrir avtalemessige og lovpålagte personal- og helseforanstaltninger i Norge, så vel som i datterselskapene i Sverige og Danmark.</p> <p>Styret anser arbeidsmiljøet som godt ved alle konsernets lokasjoner, og det er et mål at selskapet skal være en attraktiv arbeidsgiver også innen områdene arbeidsmiljø og HMS.</p>

<p>Det er en økende andel kvinner som søker våre fagområder gjennom utdanning, og det forventes derfor at det i fremtiden vil bli et større grunnlag for å rekruttere kvinner.</p>	<p>Selskapet er i gang med å bygge en felles plattform for tiltrøknning av nye kandidater, hvor det arbeides med å identifisere målgrupper og bemanningshypoteser for ulike grupper. Til sammen skal dette danne grunnlag for videreutvikling av selskapets rekrutteringsarbeid. Dette arbeidet vil blant annet resultere i en handlingsplan for å konkretisere måltall for kvinneandel i ulike stillingsgrupper.</p>
<p>Andelen deltidansatte utgjorde i 2020 2,9 prosent av arbeidsstyrken.</p>	<p>Bedriften har ordninger for småbarnsforeldre og tilrettelegger for fleksibel arbeidstid og andre ordninger slik at kombinasjonen familie og arbeid skal bli best mulig både for kvinner og menn.</p>
<p>GK har formelle og faste rutiner for rekruttering og lønnsfastsettelse som skal hindre diskriminering. I 2020 ble det innført nye lovkrav i Norge, noe som gjør at alle land hvor GK opererer i dag er omfattet av krav til offentliggjøring av data knyttet til like lønnspraksis i selskapet. Siden det enkelte lands regelverk har vært ulikt, er det kun Sverige som til nå har rapportert og offentliggjort lønnsrapport og like lønnsrapporteringer. De lønnsrapporteringene som er foretatt er av enkel karakter og har ikke dekket noen usaklige lønnsforskjeller mellom kvinner og menn for likt arbeid.</p>	<p>GKs interne adferdskode og etiske retningslinjer angir tydelig at GK har som mål å være en inkluderende og attraktiv arbeidsplass med gode arbeidsforhold, sikkert arbeidsmiljø, mangfold og balansert kjønnsfordeling. Alle ansatte i GK får opplæring i selskapets interne adferdskode og treningen inngår som del</p>

GKs langsiktige miljømål er å halvere egne utslipp innen 2030 og bidra til at halve porteføljen av kundeoppdrag er klimanøytrale i 2035. Dominerende kilder til egne utslipp er transport og energiforbruk i bygninger vi selv bruker.

GK tilstreber å utføre alle sine operasjoner på en miljømessig og bærekraftig måte, og overgå eller som minimum oppfylle gjeldende miljø- og lovkrav fra myndigheter og oppdragsgivere. Dette innebærer å redusere utslipp til luft, jordsmann og vann, minimere avfall og reststoffer, og å optimalisere våre tjenester og prosesser for å forbruke energi og naturressurser så effektivt som mulig. GK skal unngå materialer og metoder som involverer risiko for miljø og klima, og søke andre tilgjengelige og funksjonelle alternativer der det eksisterer.

I tillegg skal GK sikre at alle våre leverandører og samarbeidspartnere kontinuerlig reduserer miljøbelastningen i sine leveranser gjennom å forplikte seg til å følge GKs adferdskode for leverandører, og blir evaluert ut ifra krav til miljø på lik linje med krav til ivaretagelse av kvalitet, helse og sikkerhet.

Etter styrets vurdering forurenser ikke bedriftens produksjon det ytre miljø utover det som er normalt for denne typen virksomhet.

Konsernet hadde pr. 31.12.2020 en kvinneandel på 9,9 prosent. Andelen kvinner i senior nivå-stillinger har økt fra 5,5 prosent i 2019 til 10,9 prosent i 2020. Det arbeides kontinuerlig med å øke kvinneandelen og bedriften har en uttalt målsetting om å øke kvinneandelen på alle nivå i konsernet til 20 prosent. Kvinner i ledende stillinger ansettes på like vilkår med menn, og det arbeides aktivt med å legge til rette for en økt kvinneandel i leder- og spesialistroller.



<p>av opplæringsprogrammet for alle nyansatte i selskapet. GK aksepterer ikke noen form for trakassering, diskriminering eller annen adferd som kan oppfattes som truende eller nedverdiggende og selskapets ledere har et særlig ansvar for å fremme åpenhet, lojalitet og respekt.</p> <p>Selskapet har etablert en ny årlig medarbeiderundersøkelse hvor diskriminering og arbeidsmiljø er blant temaene som adresseres. Medarbeiderundersøkelsen er et viktig verktøy for å gi alle ansatte mulighet til å bli hørt om forhold på arbeidsplassen og det vil gi GKs selskaper verdifull innsikt for å kunne identifisere og iverksette forbedringstiltak.</p> <p>Arbeidet med å fremme likestilling og forhindre diskriminering vil fortsette i 2021. Det er GKs ambisjon å gjøre dypere og mer omfattende analyser knyttet til likelønn, ansettelsesformer og diskriminering for samtlige land fremover for å få et fullt overblikk og identifisere eventuelle utviklingsområder.</p> <p>Gjennom tilknytning til bransjeorganisasjoner, forskningssituasjoner og universiteter bidrar GK til finansiering av professorater og lærerstillinger rettet mot bransje og fag.</p> <p>GK deltar løpende i forskningsprosjekter knyttet til innelima og energibruk i bygg. Vi er partner i NTNU/SINTEFs forsknings-senter for nullutslippsområder i smarte byer, ZEN (støttet av Norges forskningsråd).</p> <p>Konsernet hadde i 2020 driftsinntekter på NOK 6 051 millioner, mot NOK 6 345 millioner i 2019. EBITDA (driftsresultat før avskrivninger) ble NOK 157,2 millioner, mot NOK -9,4 millioner i 2019. Driftsresultatet ble NOK 88,7 millioner, mot NOK -213,3 millioner i 2019. Både Norge, Sverige og Danmark viste positiv utvikling og leverte lønnsom drift i 2020.</p>	<p>Resultat før skatt ble NOK 88,3 millioner, mot NOK -216,0 millioner i 2019.</p> <p>Forbedret bruttofortjeneste og reduserte personalkostnader har bidratt til resultatfremgangen. I 2019 ble det også gjort en nedskrivning på NOK 120 millioner knyttet til et nå avsluttet ERP-prosjekt. Konsernets resultatfremgang kommer til tross for at Covid-19-pandemien skapte driftsmessige utfordringer for GK. Som for andre virksomheter utfører GK arbeid som ikke fullt ut kan drives fra hjemmekontor.</p> <p>Netto kontantstrøm fra operasjonelle aktiviteter i konsernet endte på NOK 183,7 millioner, mot NOK 53,0 millioner i 2019. Netto kontantstrømmer fra investeringsaktiviteter utgjorde NOK 34,6 millioner, mot NOK -147,6 millioner i 2019. Finansieringsaktivitetene ga en netto kontantstrøm på NOK 31,2 millioner, mot NOK -8,4 millioner i 2019.</p> <p>Konsernets likviditetsbeholdning er tilfredsstillende og var på NOK 351 millioner pr. 31.12.2020 mot NOK 102 millioner pr. 31.12.2019. Gruppen har en avtale med sin bankforbindelse om en felles cash-pool.</p> <p>Gruppen arbeider med å forsterke den likvide situasjonen gjennom reduksjon av kapitalbindingen i den operasjonelle virksomheten.</p> <p>Konsernets totalbalanse pr. 31.12.2020 var NOK 1 953 millioner, mot NOK 1 958 millioner ett år tidligere, og egenkapitalen utgjorde NOK 349 millioner, opp fra NOK 245 millioner. GKs eiere gikk i 2020 inn med NOK 30 millioner i ny egenkapital. Egenkapitalandelen har dermed økt fra 12,52 prosent til 17,9 prosent.</p> <p>Morselskapets egenkapital utgjorde per 31.12.2020 NOK 446 millioner, mot NOK 208 millioner pr. 31.12.2019.</p>	<p>Det er ikke inntruffet vesentlige forhold etter balansedagen som har betydning for vurderingen av årsregnskapet.</p> <p>Det underliggende bygge- og anleggsmarkedet er godt i alle våre hjemmemarkeder.</p> <p>Ordreinngangen i første kvartal 2021 er tilfredsstillende. Produksjonen i første kvartal er høyere enn budsjettert, men noe lavere enn produksjonen på samme tid i 2020. Gruppens driftsresultat pr. 1. kvartal 2021 viser et positivt resultat før skatt.</p> <p>Det er fortsatt knyttet usikkerhet til markedsmessige og økonomiske ringvirkninger av Covid-19 i 2021, og det er også nødvendig å ta helsemessige forholdsregler internt i virksomheten. De negative effektene har imidlertid vært håndterbare, og det forventes at situasjonen gradvis normaliseres gjennom 2021, i takt med økende vaksinerings.</p> <p>Konsernledelsen arbeider løpende med å styre den finansielle risikoen for konsernet gjennom aktiv overvåking av de forskjellige virksomhetsområdene og risikoene.</p>
<p><b>Valutarisiko</b></p> <p>Selskapet er noe eksponert for endringer i valutakurser. Spesielt svenske og danske kroner, da den del av selskapets inntekter som kommer fra datterselskapene i Danmark og Sverige er i utenlandsk valuta. Videre er investeringene i disse datterselskapene i landets valuta. Prosjektinnkjøp og prosjektfakturering gjøres alt overveiende i lokal valuta og er således ikke eksponert for større valutarisiko. Enkelte innkjøp og kontrakter gjøres i annen valuta enn funksjonell valuta, blant annet euro. Sikring av slike kjøp vurderes fra tilfelle til tilfelle. Eventuell renterisiko anses som liten.</p>	<p><b>Valutarisiko</b></p> <p>Selskapet er noe eksponert for endringer i valutakurser. Spesielt svenske og danske kroner, da den del av selskapets inntekter som kommer fra datterselskapene i Danmark og Sverige er i utenlandsk valuta. Videre er investeringene i disse datterselskapene i landets valuta. Prosjektinnkjøp og prosjektfakturering gjøres alt overveiende i lokal valuta og er således ikke eksponert for større valutarisiko. Enkelte innkjøp og kontrakter gjøres i annen valuta enn funksjonell valuta, blant annet euro. Sikring av slike kjøp vurderes fra tilfelle til tilfelle. Eventuell renterisiko anses som liten.</p>	<p><b>Valutarisiko</b></p> <p>Selskapet er noe eksponert for endringer i valutakurser. Spesielt svenske og danske kroner, da den del av selskapets inntekter som kommer fra datterselskapene i Danmark og Sverige er i utenlandsk valuta. Videre er investeringene i disse datterselskapene i landets valuta. Prosjektinnkjøp og prosjektfakturering gjøres alt overveiende i lokal valuta og er således ikke eksponert for større valutarisiko. Enkelte innkjøp og kontrakter gjøres i annen valuta enn funksjonell valuta, blant annet euro. Sikring av slike kjøp vurderes fra tilfelle til tilfelle. Eventuell renterisiko anses som liten.</p>

## Kreditrisiko

Risiko for at forretningspartnere ikke har økonomisk evne til å oppfylle sine forpliktelser anses moderat. Det har historisk sett har vært lite tap på fordringer og det foreligger gode prosedyrer for kredittvurdering. Omsetningen er fordelt på et betydelig antall kunder og enkeltprosjekter. Likevel er det enkelte prosjekter der det er tilgodehavende som er store som følge av at prosjekt ikke er avsluttet og det finnes omtvistede aspekter i avtalene.

## Likviditetsrisiko

Selskapet vurderer likviditeten i selskapet som tilfredsstillende, og det er ikke besluttet å innføre tiltak som endrer likviditetsrisikoen. Forfalltidspunkter for kundefordringer opprettholdes eller reduseres for enkelte tjenestesegmenter. Gruppen har per 31.12.2020 en ubenyttet kredittreserve på NOK 277 mill. I tillegg har eiendomsvirksomheten en ubenyttet ramme på NOK 10 millioner.



John-Erik Karlsen  
Styreleder

Kaare M. Krane  
Nestleder

Amund Skarholt  
Styremedlem

Arne Ramberg  
Styremedlem

Birte K. W. Sjule  
Styremedlem

Kim R. Lisø  
Konsernsjef

Resultatet for GK Gruppen AS i 2020 viser betydelig fremgang fra året før.

Konsernet hadde i 2020 positiv lønnsomhetsutvikling totalt sett for alle forretningsområder. Spesielt servicevirksomheten i alle land hadde gode resultater.

Det var solide resultater for Inneklima, samt positive utviklinger for Elektro og Rør i Norge.

Det vil fortsatt bli lagt vekt på lønnsomhetsforbedrende tiltak, og den nye konsernstrategien innebærer at lønnsomhet vil bli prioritert fremfor vekst.

Produksjonsreserven er tilfredsstillende totalt for konsernet. Egenkapital og likviditet er tilstrekkelig.

Grunnlaget for fortsatt drift i GK Gruppen AS er til stede, og årsregnskapet er avlagt under denne forutsetning.

Styret foreslår følgende disponeringer av årsresultatet i selskapsregnskapet:

Avsatt til utbytte: NOK 10 000 000

Avsatt til annen egenkapital: NOK 56 305 069

Sum disponert: NOK 66 305 069

22. april 2021  
Oslo, Norge



# Årsregnskap konsern





# Resultatregnskap

	Note	2020	2019
<b>Driftsinntekter og driftskostnader</b>			
Sølsinntekt	2, 3, 18	6 033 752 743	6 335 808 034
Annen driftsinntekt	18	16 861 167	9 111 633
<b>Sum driftsinntekter</b>		<b>6 050 613 910</b>	<b>6 344 919 667</b>
Varekostnad	4, 18, 21	2 770 839 286	3 296 813 944
Lønnskostnad	5, 6	2 351 530 518	2 393 408 525
Avskrivning av driftsmidler og immaterielle eiendeler	7, 8	68 563 180	83 831 140
Nedskrivning av immaterielle eiendeler	8	3 771	120 000 000
Annen driftskostnad	18	771 010 063	664 146 330
<b>Sum driftskostnader</b>		<b>5 961 946 818</b>	<b>6 558 199 938</b>
<b>Driftsresultat</b>		<b>88 666 070</b>	<b>-213 280 271</b>
<b>Finansinntekter og finanskostnader</b>			
Annen renteinntekt	23	100 640	528 964
Annen finansinntekt	23	3 782 325	927 981
Annen rentekostnad	23	1 762 832	3 301 926
Annen finanskostnad	23	2 464 782	826 777
<b>Resultat av finansposter</b>		<b>-344 649</b>	<b>-2 671 758</b>
<b>Ordinært resultat før skattekostnad</b>		<b>88 321 421</b>	<b>-215 952 029</b>
Skattekostnad på ordinært resultat	14	21 943 314	-42 492 974
<b>Ordinært resultat</b>		<b>66 378 107</b>	<b>-173 459 054</b>
<b>Årsresultat</b>		<b>66 378 107</b>	<b>-173 459 054</b>
Minoritetens andel		73 038	-261 836
<b>Overføringer</b>			
Avsatt til utbytte		10 000 000	0
Avsatt til annen egenkapital	15	56 305 069	-173 197 218
<b>Sum disponert</b>		<b>66 305 069</b>	<b>-173 197 218</b>



# Balanse

EIENDELER	Note	2020	2019	EIENDELER	Note	2020	2019
<b>Anleggsmidler</b>				<b>Omløpsmidler</b>			
<b>Immaterielle eiendeler</b>				Lager av varer og annen beholdning	4	37 306 944	39 517 762
Forskning og utvikling	8	729 081	1 000 000	<b>Fordringer</b>			
Øvrige immaterielle eiendeler	7, 8	23 750 295	9 534 490	Kundefordringer	3	1 218 860 922	1 424 685 940
Goodwill	7, 8	31 671 953	38 902 102	Andre kortsiktige fordringer		146 782 930	109 265 366
<b>Sum immaterielle eiendeler</b>		<b>56 151 329</b>	<b>49 436 592</b>	<b>Sum fordringer</b>	<b>3, 11</b>	<b>1 365 643 852</b>	<b>1 533 951 306</b>
<b>Varige driftsmidler</b>				<b>Investeringer</b>			
Tomter, bygninger o.a. fast eiendom	7	51 544 414	45 446 516	Markedsbaserte aksjer	10	28 927	29 948
Maskiner og anlegg	7	25 677 403	125 734 852	Andre markedsbaserte finansielle instrumenter		32 351	21 869
Driftsløsøre, inventar o.a. utstyr	7	24 979 359	32 135 907	<b>Sum investeringer</b>		<b>61 278</b>	<b>51 817</b>
Påkostning leide lokaler	7	25 279 470	27 815 009	Bankinnskudd, kontanter o.l.	17	351 271 414	101 767 274
<b>Sum varige driftsmidler</b>		<b>127 480 645</b>	<b>231 132 284</b>	<b>Sum omløpsmidler</b>		<b>1 754 283 488</b>	<b>1 675 288 160</b>
<b>Finansielle anleggsmidler</b>				<b>Sum eiendeler</b>		<b>1 952 658 173</b>	<b>1 958 378 639</b>
Investeringer i tilknyttet selskap	9, 13, 19	550 818	692 023				
Investeringer i aksjer og andeler	10	13 510 050	510 761				
Andre langsiktige fordringer	11	681 842	1 318 819				
<b>Sum finansielle anleggsmidler</b>		<b>14 742 710</b>	<b>2 521 603</b>				
<b>Sum anleggsmidler</b>		<b>198 374 685</b>	<b>283 090 479</b>				



# Balanse

	Note	2020	2019	EGENKAPITAL OG GJELD	Note	2020	2019
<b>EGENKAPITAL OG GJELD</b>							
<b>Innskutt egenkapital</b>				<b>Gjeld</b>			
Aksjekapital	15	98 273 600	68 272 000	Annen langsiktig gjeld		1 898 591	3 276 586
Overkurs	15	150 617 280	150 617 280	Pensjonsforpliktelse	6	68 739 091	44 594 280
Annen innskutt egenkapital	15	24 904 306	24 904 306	Utsatt skatt	14	70 637 682	47 870 866
<b>Sum innskutt egenkapital</b>		<b>273 795 186</b>	<b>243 793 586</b>	<b>Sum annen langsiktig gjeld</b>		<b>9 000 000</b>	<b>3 000 000</b>
<b>Opptjent egenkapital</b>				<b>Annen langsiktig gjeld</b>			
Annen egenkapital	15	55 583 338	-18 301 877	Gjeld til kredittinstitusjoner		0	4 954 094
<b>Sum opptjent egenkapital</b>		<b>55 583 338</b>	<b>-18 301 877</b>	Øvring langsiktig gjeld		9 000 000	7 954 094
Minoritetsinteresser		19 805 130	19 731 761	<b>Sum annen langsiktig gjeld</b>		<b>9 000 000</b>	<b>12 908 188</b>
<b>Sum egenkapital</b>	<b>15</b>	<b>349 183 654</b>	<b>245 223 470</b>	<b>Kortsiktig gjeld</b>			
				Gjeld til kredittinstitusjoner		0	335 872
				Leverandørgjeld		481 092 470	553 622 931
				Betalbar skatt	14	3 632 185	415 858
				Skyldig offentlige avgifter		240 982 680	216 399 979
				Annen kortsiktig gjeld	3	798 129 500	886 555 469
				<b>Sum kortsiktig gjeld</b>		<b>1 523 836 636</b>	<b>1 657 330 209</b>
				<b>Sum gjeld</b>		<b>1 603 474 519</b>	<b>1 713 155 169</b>
				<b>Sum egenkapital og gjeld</b>		<b>1 952 658 173</b>	<b>1 958 378 639</b>

22. april 2021  
Oslo, Norge

John-Erik Karlisen  
Styreleder

Kaare M. Krane  
Nestleder

Amund Skarholt  
Styremedlem

Arne Ramberg  
Styremedlem

Birte K. W. Sjule  
Styremedlem

Kim R. Lisø  
Konsernsjef



# Kontantstrøm

	2020	2019
<b>Kontantstrømmer fra operasjonelle aktiviteter</b>		
Resultat før skattekostnad	88 321 421	-215 952 029
Periodens betalte skatt	-415 958	-4 582 130
Tap/gevinst ved salg av anleggsmidler	-3 333 152	1 782 000
Ordinære avskrivninger	68 563 180	83 831 140
Nedskrivning anleggsmidler	3 771	120 000 000
Endring i vareleger	2 210 818	820 471
Endring i kundefordringer	205 825 017	-27 232 640
Endring i leverandørgjeld	-72 530 461	-91 793 374
Endring i andre tidsavgrensningsposter	-104 902 782	186 043 969
<b>Netto kontantstrøm fra operasjonelle aktiviteter</b>	<b>183 741 854</b>	<b>53 017 408</b>
<b>Kontantstrømmer fra investeringsaktiviteter</b>		
Innbetalinger ved salg av varige driftsmidler	88 751 948	28 718 000
Utbetalinger ved kjøp av varige driftsmidler og immaterielle eiendeler	-36 513 721	-176 315 000
Utbetalinger ved kjøp av aksjer og andeler i andre foretak	-17 759 646	0
Inn-/utbetalinger ved utlån	0	0
Endringer andre investeringer	131 744	-962
<b>Netto kontantstrøm fra investeringsaktiviteter</b>	<b>34 610 325</b>	<b>-147 597 962</b>
<b>Kontantstrømmer fra finansieringsaktiviteter</b>		
Innbetalinger ved opptak av ny langsiktig gjeld	1 045 906	7 954 084
Innbetaling av utbytte	104 455	309
Utbetalinger av utbytte	0	-16 320 000
Kapitaltilskudd/kapitalforhøyelse	30 001 600	0
<b>Netto kontantstrøm fra finansieringsaktiviteter</b>	<b>31 151 961</b>	<b>-8 365 597</b>
<b>Netto endring i kontanter og kontantekvivalenter</b>	<b>249 504 140</b>	<b>-102 946 151</b>
<b>Beholdning av kontanter og kontantekvivalenter ved periodens begynnelse</b>	<b>101 767 274</b>	<b>204 713 425</b>
<b>Beholdning av kontanter og kontantekvivalenter ved periodens slutt</b>	<b>351 271 414</b>	<b>101 767 274</b>



# Årsregnskap GK Gruppen AS





# Resultatregnskap

	2020	2019
<b>Driftsinntekter og driftskostnader</b>		
Salgsinntekt	132 264 627	109 049 084
Annen driftsinntekt	258 486	10 642 969
<b>Sum driftsinntekter</b>	<b>132 523 113</b>	<b>119 692 053</b>
Varekostnad	0	0
Lønnskostnad	53 805 288	57 394 537
Avskrivning av driftsmidler og immaterielle eiendeler	8 064 640	11 283 998
Nedskrivning av immaterielle eiendeler	0	120 000 000
Annen driftskostnad	100 938 115	41 708 863
<b>Sum driftskostnader</b>	<b>162 808 043</b>	<b>230 387 397</b>
<b>Driftsresultat</b>	<b>-30 284 931</b>	<b>-110 695 344</b>
<b>Finansinntekter og finanskostnader</b>		
Annen renteinntekt	249 361	250 807
Annen finansinntekt	260 584 115	327 521
Annen rentekostnad	588 533	3 172 198
Annen finanskostnad	1 097 296	227 858
<b>Resultat av finansposter</b>	<b>259 147 647</b>	<b>-2 821 729</b>
<b>Ordinært resultat før skattekostnad</b>	<b>228 862 717</b>	<b>-113 517 073</b>
Skattekostnad på ordinært resultat	10 749 905	-24 948 234
<b>Ordinært resultat</b>	<b>218 112 812</b>	<b>-88 568 839</b>
<b>Årsresultat</b>	<b>218 112 812</b>	<b>-88 568 839</b>
<b>Overføringer</b>		
Avsatt til utbytte	10 000 000	0
Avsatt til annen egenkapital	208 112 812	-88 568 839
<b>Sum disponert</b>	<b>218 112 812</b>	<b>-88 568 839</b>



# Balanse

EIENDELER	Note	2020	2019	EIENDELER	Note	2020	2019
<b>Anleggsmidler</b>				<b>Fordringer</b>			
<b>Immaterielle eiendeler</b>				Kundefordringer	3	10 094 033	27 893 911
Forsikring og utvikling	8	666 667	1 000 000	Andre kortsiktige fordringer		432 777 789	56 746 750
Øvrige immaterielle eiendeler	7, 8	13 688 609	9 356 980	<b>Sum fordringer</b>	<b>3, 11</b>	<b>442 871 823</b>	<b>84 640 661</b>
Utsatt skattefordel	14	18 406 415	29 156 320	Bankinnskudd, kontanter o.l.	17	310 416 216	5 721 903
<b>Sum immaterielle eiendeler</b>		<b>37 761 690</b>	<b>39 513 300</b>	<b>Sum omløpsmidler</b>		<b>753 288 039</b>	<b>90 362 564</b>
<b>Varige driftsmidler</b>				<b>Sum eiendeler</b>		<b>1 184 966 440</b>	<b>587 997 201</b>
Maskiner og anlegg	7	1 842 652	2 592 462				
Driftsløsøre, inventar o.a. utstyr	7	6 354 443	9 310 538				
<b>Sum varige driftsmidler</b>		<b>8 197 095</b>	<b>11 903 000</b>				
<b>Finansielle anleggsmidler</b>							
Investeringer i datterselskap	9, 19	385 719 617	445 918 337				
Lån til foretak i samme konsern	9, 19	0	300 000				
<b>Sum finansielle anleggsmidler</b>		<b>385 719 617</b>	<b>446 218 337</b>				
<b>Sum anleggsmidler</b>		<b>431 678 402</b>	<b>497 634 637</b>				




# Balanse


	Note	2020	2019	EGENKAPITAL OG GJELD	Note	2020	2019
<b>EGENKAPITAL OG GJELD</b>							
<b>Innskutt egenkapital</b>				<b>Gjeld</b>			
Aksjekapital	15	98 273 600	68 272 000	Annen langsiktig gjeld		1 653 845	3 036 840
Overkurs	15	150 617 280	150 617 280	Pensjonsforpliktelser	6	5 144 970	4 590 300
Annen innskutt egenkapital	15	24 904 306	24 904 306	Øvring langsiktig gjeld		6 803 815	7 627 140
<b>Sum innskutt egenkapital</b>		<b>273 795 186</b>	<b>243 793 586</b>	<b>Sum annen langsiktig gjeld</b>			
<b>Opptjent egenkapital</b>				<b>Kortsiktig gjeld</b>			
Annen egenkapital	15	172 088 462	-36 024 350	Leverandørgjeld		11 328 789	14 341 380
<b>Sum opptjent egenkapital</b>		<b>172 088 462</b>	<b>-36 024 350</b>	Skyldig offentlige avgifter		2 837 660	3 702 162
<b>Sum egenkapital</b>		<b>445 883 648</b>	<b>207 769 236</b>	Annen kortsiktig gjeld	3	718 112 529	354 557 283
				<b>Sum kortsiktig gjeld</b>		<b>732 278 978</b>	<b>372 600 825</b>
				<b>Sum gjeld</b>		<b>739 082 793</b>	<b>380 227 965</b>
				<b>Sum egenkapital og gjeld</b>		<b>1 184 966 440</b>	<b>587 997 201</b>


22. april 2021  
Oslo, Norge

  
John-Erik Karlisen  
Styreleder

  
Kaare M. Krane  
Nestleder

  
Amund Skarholt  
Styremedlem

  
Arne Ramberg  
Styremedlem

  
Birte K. W. Sjøle  
Styremedlem

  
Kim R. Lisø  
Konsernsjef



# Kontantstrøm

	2020	2019
<b>Kontantstrømmer fra operasjonelle aktiviteter</b>		
Resultat før skattekostnad	228 862 717	-113 517 073
Periodens betalte skatt	0	0
Tap/gevinst ved salg av anleggsmidler	-258 486	202 223
Ordinære avskrivninger	8 064 640	11 283 998
Nedskrivning anleggsmidler	0	120 000 000
Endring i kundeordringer	17 799 877	-1 896 777
Endring i leverandørgjeld	-3 012 592	2 535 224
Endring i andre tidsavgrensningsposter	-12 178 948	73 755 816
<b>Netto kontantstrøm fra operasjonelle aktiviteter</b>	<b>239 277 209</b>	<b>92 363 411</b>
<b>Kontantstrømmer fra investeringsaktiviteter</b>		
Innbetalinger ved salg av varige driftsmidler	350 000	805 360
Utbetalinger ved kjøp av varige driftsmidler og immaterielle eiendeler	-13 448 544	-65 146 501
Kapitaltilskudd	0	-11 000 000
Inn-/utbetalinger ved utlån	48 514 046	0
<b>Netto kontantstrøm fra investeringsaktiviteter</b>	<b>35 415 502</b>	<b>-75 341 141</b>
<b>Kontantstrømmer fra finansieringsaktiviteter</b>		
Utbetalinger av utbytte	0	-16 320 000
Kapitalforhøyelse	30 001 600	0
<b>Netto kontantstrøm fra finansieringsaktiviteter</b>	<b>30 001 600</b>	<b>-16 320 000</b>
<b>Netto endring i kontanter og kontantekvivalenter</b>	<b>304 694 311</b>	<b>702 270</b>
<b>Beholdning av kontanter og kontantekvivalenter ved periodens begynnelse</b>	<b>5 721 903</b>	<b>5 019 633</b>
<b>Beholdning av kontanter og kontantekvivalenter ved periodens slutt</b>	<b>310 416 214</b>	<b>5 721 903</b>



# Noter til årsregnskapene





# Noter til årsregnskapene

37  
39  
39  
39  
40  
40  
41  
43  
44  
44  
44

44  
45  
45  
47  
48  
48  
48  
48  
49  
49  
49  
50

med mindre nedskrivning har vært nødvendig. I konsernregnskapet vurderes investeringen til anskaffelseskost for aksjene justert for andel av resultat i eierperioden. Det er foretatt nedskrivning til virkelig verdi når verdifall skyldes årsaker som ikke kan antas å være forbigående i overskuelig fremtid. Nedskrivninger er reversert når grunnlaget for nedskrivning ikke lenger er tilstede.

#### Salgsinntekter

Inntektsføring ved salg av varer skjer på leveringstidspunktet. Tjenester inntektsføres i takt med utførelsen.

#### Klassifisering og vurdering av balanseposter

Omløpsmidler og kortsiktig gjeld omfatter poster som forfaller til betaling innen ett år, samt poster som knytter seg til varekretsløpet. Øvrige poster er klassifisert som anleggsmidler/langsiktig gjeld.

Omløpsmidler vurderes til laveste av anskaffelseskost og virkelig verdi. Kortsiktig gjeld balanseføres til nominell verdi pr. 31.12.

Anleggsmidler vurderes til anskaffelseskost, men nedskrives til virkelig verdi dersom verdifallet ikke forventes å være forbigående. Nedskrivninger reverseres når grunnlaget for nedskrivning ikke lenger er tilstede. Langsiktig gjeld balanseføres til nominell verdi pr. 31.12.

#### Fordringer

Kundefordringer og andre fordringer er oppført i balansen til pålydende etter fradrag for avsetning til forventet tap. Avsetning til tap gjøres på grunnlag av individuelle vurderinger av de enkelte fordringene. I tillegg gjøres det for øvrige kundefordringer en uspesifisert avsetning for å dekke antatt tap.

#### Valuta

Pengeposter i utenlandsk valuta er vurdert til kursen ved regnskapsårets slutt. Konsernregnskapet er presentert i norske kroner. Balanseposter er omregnet til kurs pr. 31.12. og resultatregnskapet er omregnet basert på den årlig gjennomsnittskursen.

#### Varebeholdninger

Lager av innkjøpte varer er verdsatt til laveste av anskaffelseskost etter FIFO-prinsippet og virkelig

Årsregnskapene er avlagt i samsvar med regnskapslovens bestemmelser og god regnskapsskikk.

#### Konsolideringsprinsipper

Konsernregnskapet omfatter morselskapet GK Gruppen AS og datterselskapene Hammerfest Kjøleservice AS, GK Innklimat AB, Gunnar Karlsen Sverige AB med datterselskapene GK Rør AB, AB Täby Rör, US Rörteknik AB og Rörcompaniet AB, GK Danmark A/S med datterselskapet Vagns VVS-Comfort A/S, GK Norge AS med datterselskaper GK Norge Utjeie AS, ML 33 Drift AS, GK Sikkerhet AS, GK Rør AS, GK Elektro AS med datterselskap GK Elektro Lillehammer samt GK Innklima AS med datterselskapene Kitek AS, Norsk Teknisk Totalentreprenør AS, EK Automasjon AS og GK Nord-Trøndelag AS, GK Konsern AS og GK Gruppen Eiendom AS med datterselskapene Fiolvegen 13 Tromsø AS og Fiolvegen Tromsø AS. Konsernregnskapet utarbeides etter ensartede prinsipper ved at datterselskaper følger de samme regnskapsprinsipper som morselskapet. Interne transaksjoner, fordringer og gjeld elimineres.

Ved kjøp av datterselskaper elimineres kostprisen på aksjer i morselskapet mot egenkapitalen i datterselskapet på kjøpstidspunktet. Forskjellen mellom kostpris og netto bokført verdi på kjøpstidspunktet av eiendeler i datterselskapene tillegges de eiendeler merverdien knytter seg til innenfor markedsverdien av disse eiendelene. Den del av kostpris som ikke kan tillegges spesifikke eiendeler, representerer goodwill. Goodwill avskrives lineært over antatt økonomisk levetid.

#### Datterselskap

Datterselskapene vurderes etter kostmetoden i selskapsregnskapet. Investeringen er vurdert til anskaffelseskost for aksjene med mindre nedskrivning har vært nødvendig. Det er foretatt nedskrivning til virkelig verdi når verdifall skyldes årsaker som ikke kan antas å være forbigående i overskuelig fremtid og det må anses nødvendig etter god regnskapsskikk. Nedskrivninger er reversert når grunnlaget for nedskrivning ikke lenger er tilstede.

Utbytte og andre utdelinger er inntektsført samme år som de er avsatt i datterselskapet. Overstiger utbytte andel av tilbakeholdt resultat etter kjøpet, representerer den overskytende del tilbakebetaling av investert kapital, og utdelingene er fratrukket investeringsverdi i balansen.

#### Tilnyttet selskap

Tilnyttet selskap vurderes etter kostmetoden i selskapsregnskapet, og etter egenkapitalmetoden i konsernregnskapet. I selskapsregnskapet vurderes investeringen til anskaffelseskost for aksjene

verdi. Egentilvirkede ferdigvarer og varer under tilvirkning er vurdert til full tilvirkningskost. Det foretas nedskrivning for påregnelig ukurans.

#### **Anleggskontrakter**

Anleggskontrakter regnskapsføres etter løpende avregningsmetode. Dette innebærer at inntektsføring skjer i takt med fremdriften av prosjektene. Inntektsføringen tilsvarer fullføringsgraden av prosjektene. Fullføringsgraden beregnes på grunnlag av utført produksjon. Utført produksjon måles ved de påløpte prosjektkostnadene, og fullføringsgraden beregnes som forholdet mellom påløpte prosjektkostnader og estimert totalprosjektpris på prosjektene.

#### **Varige driftsmidler**

Varige driftsmidler balanseføres og avskrives over driftsmidlets forventede levetid. Direkte vedlikehold av driftsmidler kostnadsføres løpende under driftskostnader, mens påkostninger eller forbedringer tillegges driftsmidlets kostpris og avskrives i takt med driftsmidlet. Dersom gjenvinnbart beløp av driftsmiddelet er lavere enn balanseført verdi foretas nedskrivning til gjenvinnbart beløp. Gjenvinnbart beløp er det høyeste av netto salgsverdi og verdi i bruk. Verdi i bruk er nåverdien av de fremtidige kontantstrømmene som eiendelen vil generere. Leasingkostnader kostnadsføres løpende under driftskostnader.

#### **Leasing/leieavtaler**

Driftsmidler finansiert med finansiell leasing aktiveres og avskrives over driftsmiddelets gjenværende levetid. Gjelden klassifiseres som langsiktig gjeld og rentekostnadene som finanskostnader. Leieavtaler som i henhold til god regnskapsskikk ikke er å anse som finansiell leasing kostnadsføres løpende.

#### **Pensjoner**

Selskapet har en innskuddsbasert pensjonsordning som reguleres i lov om innskuddspensjon i arbeidsforholdet. Innskuddspensjon kostnadsføres direkte.

Et av datterselskapene har ytelsesbasert pensjonsordning. De ytelsesbaserte pensjonsordningene vurderes til nåverdien av de fremtidige pensjonsytelser som regnskapsmessig anses opptjent på balansedagen. Pensjonsmidler vurderes til virkelige verdi.

Endring i ytelsesbaserte pensjonsforpliktelser som skyldes endringer i pensjonsplaner, fordeles over antatt gjennomsnittlig gjenværende opptjeningsstid.

Tidligere konsernsjef har i tillegg en ytelsesbasert pensjonsordning som er sikret med bankinnskudd. Pensjonskostnaden og pensjonsforpliktelsen beregnes etter lineær opptjening basert på forventet sluttlønn. Beregningen er basert på en rekke forutsetninger, herunder diskonteringsrente, fremtidig regulering av lønn, pensjoner og ytelser fra folketrygden, fremtidig avkastning på pensjonsmidler samt aktuarmessige forutsetninger om dødelighet og frivillig avgang. Endringer i forpliktelsen som skyldes endringer i pensjonsplaner fordeles over antatt gjenværende opptjeningsstid. Endringer i forpliktelser og pensjonsmidlene som skyldes endringer i og avvik i beregningsforutsetningene (estimaterendringer) fordeles over antatt gjennomsnittlig gjenværende opptjeningsstid hvis avvikene ved årets begynnelse overstiger 10 % av det største av brutto pensjonsforpliktelser og pensjonsmidler.

#### **Skatt**

Skatteskostnaden i resultatregnskapet omfatter både periodens betalbare skatt og endring i utsatt skatt. Utsatt skatt er beregnet med 22 % (22 % i GK Danmark A/S med datterselskaper, samt 21,4 % i Gunnar Karlén Sverige AB med datterselskaper) på grunnlag av de midlertidige forskjeller som eksisterer mellom regnskapsmessige og skattemessige verdier, samt skattemessig underskudd til fremføring ved utgangen av regnskapsåret. Skatteøkende og skattereduserende midlertidige forskjeller som reverserer eller kan reversere i samme periode er utlignet. Netto utsatt skattefordel balanseføres i den grad det er sannsynlig at denne kan bli nyttegjørt. Utsatt skatt på merverdier i forbindelse med oppkjøp av datterselskap blir ikke utlignet.

#### **Kontantstrømpoppstilling**

Kontantstrømpoppstillingen er utarbeidet etter den indirekte metode. Kontanter og kontantekvivalenter omfatter kontanter, bankinnskudd og andre kortsiktige, likvide plasseringer.

#### **Bruk av estimater**

Utarbeidelsen av årsregnskapet i henhold til god regnskapsskikk forutsetter at ledelsen benytter estimater og forutsetninger som påvirker resultatregnskapet og verdsattelsen av eiendeler og gjeld, samt opplysninger om usikre eiendeler og forpliktelser på balansedagen. Betingede tap som er sannsynlige og kvantifiserbare, kostnadsføres løpende.

#### **Hendelser etter balansedagen**

Eiendeler og gjeld oppført i balansen kan være regnskapsført basert på antakelser og usikre forhold. Hendelser etter balansedagen som tilfører selskapet ny informasjon om forhold som eksisterer på balansedagen, og som underbygger en fornyet vurdering av en eiendels- eller



gjeldspost, reflekteres i årsregnskapet. Hendelser etter balansedagen presenteres i en egen detaljnote til årsregnskapet dersom vesentlige forhold har oppstått.

### Noter

Morselskapet har svært begrenset aktivitet. På grunn av dette er mange av noteopplysningene ikke aktuelle for morselskapet. Der hvor noteopplysningene kun er aktuelle for konsernforhold er dette presisert, og der hvor noteopplysningene er aktuelle for både morselskapet og konsernet er det presisert.

(tall i hele tusen)

	2020	2019	Konsern
<b>Bransjeområde</b>			<b>2019</b>
Rørleggevirksomhet	1 367 508	1 236 456	1 236 456
Elektrovirksomhet	498 390	702 614	702 614
Sikkerhetstjenester	18 523	20 523	20 523
Eiendomsdrift	11 866	15 265	15 265
Totaltekniske tjenester	0	44 407	44 407
Ventilasjon *	4 137 465	4 316 543	4 316 543
<b>Sum</b>	<b>6 033 753</b>	<b>6 335 808</b>	<b>6 335 808</b>

\* Ventilasjon inneholder også kulde og byggautomasjon.

(tall i hele tusen)

	2020	2019	Konsern
<b>Land</b>			<b>2019</b>
Norge	3 763 941	4 025 605	4 025 605
Danmark	593 687	562 393	562 393
Sverige	1 676 124	1 747 810	1 747 810
<b>Sum</b>	<b>6 033 753</b>	<b>6 335 808</b>	<b>6 335 808</b>

(tall i hele tusen)

	2020	2019	Konsern
Inntektsført på igangværende prosjekter	7 458 169	7 722 391	2019
Kostnader knyttet til oppført inntekt	6 881 412	6 635 466	6 635 466
<b>Netto resultatført på igangværende prosjekter</b>	<b>576 757</b>	<b>1 086 925</b>	<b>1 086 925</b>

Oppførte ikke fakturerte inntekter på igangværende anleggskontrakter inkludert i kundefordringer

Forskuddsfakturert produksjon inkludert i annen kortsiktig gjeld

Gjenværende produksjon i tapsprosjekter

GK Gruppen AS har ingen pågående anleggskontrakter.

(tall i hele tusen)

	2020	2019	Konsern
Råvarer og innkjøpte halvfabrikater	37 307	39 518	2019
<b>Sum</b>	<b>37 307</b>	<b>39 518</b>	<b>39 518</b>

GK Gruppen AS har ingen beholdning i varelager.





Alle ansatte i GK Gruppen AS er med i selskapets innskuddsbaserte pensjonsordning som reguleres i lov om innskuddspensjon i arbeidsforhold. Selskapets pensjonsordninger tilfredsstiller kravene i lov om obligatorisk tjenestepensjon.

Innskuddsbasert pensjonsordning innebærer at arbeidsgiver innbetaler årlige innskudd til en kollektiv pensjonsordning. Innskuddenes størrelse og avkastning på disse utgjør pensjonskapitalen. Når den ansatte oppnår pensjonsalderen, utbetales årlige ytelser som avhenger av pensjonskapitalens størrelse. Innskuddsbasert pensjonsordning innebærer at selskapet ikke gir løfte om fremtidig pensjon av en bestemt størrelse, og avsetter derfor heller ikke for fremtidige utbetalinger. Innskuddspensjonen kostnadsføres direkte.

Ansaatte omfattet av pensjonsordningen i 2020 **Konsern**  
3 079

	GK Gruppen AS		Konsern	
	2020	2019	2020	2019
(tall i hele tusen)				
<b>Lønnskostnader</b>				
Lønninger	41 243	44 018	1 868 532	1 879 389
Folketrygdavgift	5 442	6 722	305 363	319 403
Pensjonskostnader	1 898	2 854	117 117	112 884
Andre ytelser	5 422	3 800	60 518	81 722
<b>Sum</b>	<b>53 805</b>	<b>57 395</b>	<b>2 351 530</b>	<b>2 393 409</b>
Antall ansatte pr. 31.12.	37	38	3 010	3 199

	Lønn	Pensjonsutgifter	Annen godtgjørelse
(tall i hele tusen)			
Konsernsjef	4 196		192
Konsernstyret (utbetalt: styrehonorar)		2 165	1 250

Selskapet har inngått en egen innskuddsbasert pensjonsavtale med konsernsjefen. Konsernsjefen er også med i den ordinære kollektive ordningen. I tillegg er det avtalt 12 måneder etterlønn ved fratredelse. Det er også avtalt avgangsordninger eller godtgjørelser for andre i konsernledelsen i GK Gruppen AS enn det som fremkommer over. Det er ikke ytet lån til konsernsjefen eller konsernstyrets medlemmer. Se note 6 for ytterligere informasjon om pensjonsavtalen til tidligere konsernsjef.

	Lovpålagt revisjon	Skatte rådgivning	Annen bistand
(tall i hele tusen)			
Morselskap	535	0	371
Datterselskap i Norge	3 587	0	600
Datterselskap i utlandet	1 412	96	88

Merverdiavgift er ikke inkludert i revisjonshonoraret.

Tidligere konsernsjef har en tilleggspensjon utover generell ordning. Denne tilleggspensjonen er ytelsesbasert. I tillegg er det en ytelsesordning i ML 33 Drift AS, denne ordningen er under avvikling. Forpliktelsene og forutsetningene for disse ordningene er listet opp nedenfor.

	GK Gruppen AS		Konsern	
	2020	2019	2020	2019
(tall i hele tusen)				
<b>Lønnskostnader</b>				
Nåverdi av årets pensjonsoppbygging	0	0	82	82
Rentekostnad av pensjonsforpliktelsen	425	245	445	445
Avkastning på pensjonsmidler	0	0	-37	-37
Administrasjonskostnader	0	0	47	47
Arbeidsgiveravgift	60	60	76	76
Resultatført aktuarelt planavvik/estimaterendringer	0	0	-19	-19
<b>Netto pensjonskostnad</b>	<b>485</b>	<b>442</b>	<b>593</b>	<b>684</b>



	GK Gruppen AS		Konsern						
	2020	2019	2020	2019					
(tall i hele tusen)									
<b>Lønnskostnader</b>									
Oppførte pensjonsforpliktelser pr. 31.12.	22 220	22 041	23 156	22 977	(tall i hele tusen)				
Beregnete pensjonsforpliktelser pr. 31.12.	22 220	22 041	23 156	22 977	<b>GK Gruppen AS</b>				
Pensjonsmidler (til markedsverdi) pr. 31.12.	0	0	916	851	Anskaffelseskost pr. 01.01.	90 521	2 448	0	2 448
Ikke resultatført virkning av estimatavvik	3 675	2 204	3 458	2 079	Tilgang kjøpte driftsmidler	0	-599	-599	-599
Arbeidsgeværavgift	0	0	-3	-30	Avgang solgte driftsmidler/utrangering	92 969	3 734	3 734	96 702
<b>Sum netto pensjonsmidler(-)/forpliktelser(+)</b>	<b>18 545</b>	<b>19 837</b>	<b>18 785</b>	<b>20 076</b>	Anskaffelseskost pr. 31.12.	86 615	1 891	1 891	88 506
Sum pensjonsmidler på sperrert bankinnskudd	16 886	16 800	16 886	16 800	Akkumulerte avskrivninger pr. 31.12.	6 354	1 843	1 843	8 197
Sum pensjonsforpliktelser i balansen	18 545	19 837	18 785	19 846	Årets avskrivninger	5 405	658	658	6 063
<b>Netto pensjonsforpliktelse i balansen</b>	<b>1 659</b>	<b>3 037</b>	<b>1 899</b>	<b>3 277</b>	Netto gevinst ved salg av driftsmidler	258	0	0	258
<b>Økonomiske forutsetninger:</b>									
Diskonteringsrente	1,70 %	2,30 %	1,70 %	2,60 %					
Antall personer i ordningene	1	1	2	2					

De aktuarmessige forutsetningene er basert på vanlige benyttede forutsetninger innen forsikring når det gjelder demografiske faktorer og avgang. Se note 5 for totale pensjonskostnader i 2020.



(tall i hele tusen)	Tomter, bygninger og annen eiendom	Maskiner og transportmidler	Driftsløsøre, inventar, verkøyt mv.	Påkostning i leide lokaler	Sum varige driftsmidler
<b>Konsern</b>					
Anskaffelseskost. pr. 01.01.	45 731	264 044	149 245	49 944	508 964
Tilgang kjøpte driftsmidler	6 877	16 664	6 464	2 385	32 390
Korreksjon, valutaeffekter	0	1 097	826	-435	1 488
Avgang solgte driftsmidler	0	-140 886	-1 852	-300	-143 038
Anskaffelseskost. pr. 31.12.	52 608	140 919	154 683	51 595	399 805
Akkumulerte nedskrivninger pr. 31.12.	-	-	-	-	-
Akkumulerte avskrivninger pr. 31.12.	-1 064	-115 240	-129 703	-26 316	-272 324
<b>Balansført verdi pr. 31.12.</b>	<b>51 544</b>	<b>25 677</b>	<b>24 980</b>	<b>25 279</b>	<b>127 482</b>
Årets avskrivninger	779	33 567	13 361	4 976	52 684
Leasing- og leiekostnader	0	11 867	8 328	171 141	191 336
Netto gevinst (+) / tap (-) ved salg av driftsmidler	0	3 174	159	0	3 333
Gjenstående terminleie på leie- og leasingkontrakter pr. 31.12.2020 i nominelle verdier	641 569	68 224	12 284		

Både morselskapet og konsernet benytter lineære avskrivninger for alle varige driftsmidler. Den økonomiske levetiden for driftsmidlene er beregnet til:

Bygninger og annen fast eiendom	25 år
Maskiner og transportmidler	2-5 år
Driftsløsøre, inventar, verkøyt mv.	2-7 år

Påkostning leide lokaler avskrives over leieperioden.



Goodwill		Øvrige imm. eiendeler		FoU		Sum	
(tall i hele tusen)		(tall i hele tusen)					
GK Gruppen AS		Konsern		Konsern		Konsern	
<b>Øvre immaterielle eiendeler</b>		<b>Øvre immaterielle eiendeler</b>		<b>Øvre immaterielle eiendeler</b>		<b>Øvre immaterielle eiendeler</b>	
Anskaffelseskost pr. 01.01.	1 000	129 357	130 357				
Tilgang immaterielle eiendeler	0	11 000	11 000				
Avgang / utrangering immaterielle eiendeler	0	0	0				
Anskaffelseskost pr. 31.12.	1 000	140 357	141 357				
Akkumulerte avskrivninger pr. 31.12.	333	1 668	2 001				
Akkumulerte nedskrivninger pr. 31.12.	0	120 000	120 000				
<b>Balanseført verdi pr. 31.12.</b>	<b>667</b>	<b>18 689</b>	<b>19 356</b>				
Årets avskrivninger	333	1 668	2 002				
Lisenser avskrives i lineært over 7 år.							
(tall i hele tusen)							
Konsern							
<b>Øvre immaterielle eiendeler</b>							
Anskaffelseskost pr. 01.01.	1 501	129 357	130 858				
Tilgang immaterielle eiendeler	0	16 062	16 062				
Korreksjon, valuta	53						
Avgang / utrangering immaterielle eiendeler	0						
Anskaffelseskost pr. 31.12.	1 554	145 419	146 920				
Akkumulerte avskrivninger pr. 31.12.	825	1 668	2 494				
Akkumulerte nedskrivninger pr. 31.12.	0	120 000	120 000				
<b>Balanseført verdi pr. 31.12.</b>	<b>729</b>	<b>23 750</b>	<b>24 427</b>				
Årets avskrivninger	463	1 668	2 132				
Årets nedskrivninger	0	0	-				
Lisenser avskrives i lineært over 7 år. Forskning og utvikling avskrives over 2-3 år.							
Immaterielle eiendeler relateres til ERP-prosjekt, strategiprojekt G-Kraft, i tillegg til lisenser.							

Goodwill avskrives lineært over 2-10 år.  
 Det er goodwill knyttet til oppkjøpet av GK Elektro Lillehammer AS som er avskrevet med 10 år. Avskrivningstid over 5 år bygger på forventning om positive kontantstrømmer utover 5 år, da selskapet er godt etablert i området, og er en selvstendig enhet i konsernet.

Goodwill spesifisert pr. virksomhetskjøp		Goodwill på oppkjøpstidspunkt		Balanseført i konsern	
(tall i hele tusen)		(tall i hele tusen)		(tall i hele tusen)	
Selskap		Selskap		Selskap	
Grenland Rør AS		Grenland Rør AS		Grenland Rør AS	
			3 618		8
Varne og Sanitærservice AS		Varne og Sanitærservice AS		Varne og Sanitærservice AS	
			2 592		233
Andersen's Rør AS		Andersen's Rør AS		Andersen's Rør AS	
			608		61
GK Elektro Lillehammer AS		GK Elektro Lillehammer AS		GK Elektro Lillehammer AS	
			11 166		6 700
ML33 Drift AS		ML33 Drift AS		ML33 Drift AS	
			-406		-102
Anvendia Elektro AS		Anvendia Elektro AS		Anvendia Elektro AS	
			617		185
Entek Harstad AS		Entek Harstad AS		Entek Harstad AS	
			2300		843
AET - Arbeidsmiljø og energiteknikk		AET - Arbeidsmiljø og energiteknikk		AET - Arbeidsmiljø og energiteknikk	
			4 316		3 669
GK Rør AB		GK Rør AB		GK Rør AB	
			65 025		20 075
<b>Balanseført verdi pr. 31.12.</b>		<b>Balanseført verdi pr. 31.12.</b>		<b>Balanseført verdi pr. 31.12.</b>	
					<b>31 672</b>





## GK Gruppen AS

(tall i hele tusen)		Resultat		Egenkapital		Stemme-/ eierandel %		Bokført verdi		Forretningskontor		Anskaffelsestidspunkt		Konsern	
		2020	2020	2020	2020	2020	2020	2020	2020	2020	2020	2020	2020	2020	2019
<b>Foretaksnavn</b>															
Hammerfest Kjøleservice AS	2008	Oslo	546	2	100	515	100	143 505	515	100	Oslo	2008	546	2	401
GK Danmark A/S (konsern)	2005	Odense	38 454	7 070	100	143 505	100	143 505	143 505	100	Odense	2005	38 454	7 070	401
Gunnar Karlsen Sverige AB (konsern)	2002	Malmö	181 563	9 563	100	29 531	100	29 531	29 531	100	Malmö	2002	181 563	9 563	401
GK Inneklimate AB	1998	Malmö	5 109	95	100	2 562	100	2 562	2 562	100	Malmö	1998	5 109	95	401
GK Norge AS (konsern)	2015	Oslo	24 864	74 654	100	189 806	100	189 806	189 806	100	Oslo	2015	24 864	74 654	401
GK Gruppen Eiendom AS	2017	Oslo	39 484	146	50	20 000	50	20 000	20 000	50	Oslo	2017	39 484	146	401
<b>Balansført verdi pr. 31.12.</b>						<b>385 719</b>									

Aksjene i GK Sikkerhet AS er besluttet solgt 01.01.2021.

## Konsern

(tall i hele tusen)		Markedsverdi		Balansført verdi		Anskaffelseskost		Omløpsmidler	
		2020	2020	2020	2020	2020	2020	2020	2020
<b>Anleggsmidler</b>									
Andeler Elvira Del Sol				100	100	250	250		
Aksjer Piscada AS				13 000	13 000	13 000	13 000		
Aksjer Fynske Forskerpark				141	141	141	141		
Andre langsiktige aksjer				269	269	269	269		
<b>Balansført verdi pr. 31.12.</b>				<b>13 510</b>	<b>13 269</b>	<b>13 660</b>	<b>13 660</b>		
<b>Omløpsmidler</b>									
Andre markedsbaserte aksjer				61	29	138	138		

Konsern ved GK Gruppen AS, har inngått et felles kreditt-ramme med Danske Bank ASA på TNOK 226 900. I tillegg forelegger det en ekstra ramme på TNOK 50 000. Pr. 31.12.2020 er det ikke trukket av kredittrammen i konsernkontoordningen. Som sikkerhet for kredittrammen stilles til enhver tid pålydende av kundefordringer i GK Gruppen AS og de norske dattersekskapene, begrenset oppad til TNOK 420 000 for hvert sikkerhetsstillende selskap. I tillegg stilles varelageret, begrenset oppad til TNOK 420 000 i GK Inneklimate AS, GK Rør AS og GK Elektro AS, og motorvogn og anleggsmaskiner begrenset oppad til TNOK 420 000 i de samme selskapene. I tillegg er aksjene i GK Inneklimate AS stilt som pant.

Entreprenørgarantier i konsernet som ikke er regnskapsført er TNOK 743 128.







## Betalbar skatt i balansen fremkommer slik:

	GK Gruppen AS		Konsern	
	2020	2019	2020	2019
(tall i hele tusen)				
<b>Forklaring til hvorfor årets skattekostnad ikke utgjør 22 % av resultat før skatt:</b>				
22 % skatt av resultat før skatt	50 350	57	18 331	-47 509
22 % skatt av permanente forskjeller	-57 218	54	3 583	4 966
Avvik grunnet 16 % skatt på Svalbard i GK Inneklima AS	0	0	30	59
For myelitte avsatt tidligere år	0	0	0	-8
Konsernbidrag med skatteeffekt	17 618	0	0	0
<b>Beregnet skattekostnad</b>	<b>10 750</b>	<b>111</b>	<b>21 943</b>	<b>-42 493</b>

(tall i hele tusen)

## Spesifikasjon av grunnlag for utsatt skatt:

### Forskjeller som utlignes:

	GK Gruppen AS		Konsern	
	2020	2019	2020	2019
Anleggsmidler	-81 106	-92 322	-91 844	-83 588
Omløpsmidler	0	0	496 646	581 633
Gevinst- og tapskonto	0	0	1 854	2 318
Andre avsetninger/gjeld	-2 308	-3 037	-68 082	-227 362
Forskjeller som ikke inngår i utsatt skatt/skattefordel	0	0	110 600	117 571
Fremførbart: underskudd	-251	-37 170	-136 723	-187 901
<b>Sum</b>	<b>-83 666</b>	<b>-132 529</b>	<b>312 450</b>	<b>202 701</b>
<b>Utsatt skatt (22 %)</b>	<b>-18 406</b>	<b>-29 156</b>	<b>68 739</b>	<b>44 594</b>
<b>Netto utsatt skatt i balansen</b>	<b>-18 406</b>	<b>-29 156</b>	<b>68 739</b>	<b>44 594</b>







(tall i hele tusen)									
<b>GK Gruppen AS</b>		<b>Antall</b>	<b>Pålydende</b>	<b>Balanseført</b>					
Aksjekapitalen består av:			(hele kroner)						
Ordinære aksjer		2 720	36 130	98 274					
<b>Sum</b>				<b>98 274</b>					
<b>Eierstruktur</b>									
<b>Oversikt over aksjonærer i GK Gruppen AS per 31.12</b>		<b>Ordinære aksjer</b>	<b>Eierandel</b>	<b>Stemmeandel</b>					
John-Erik Karlisen Invest AS	1 220	1 220	44,85 %	44,85 %					
CJK Invest AS	500	500	18,38 %	18,38 %					
EKK Holding AS	500	500	18,38 %	18,38 %					
Kristine Holding II AS	500	500	18,38 %	18,38 %					
<b>Totalt antall aksjer, eier- og stemmeandel</b>	<b>2 720</b>	<b>2 720</b>	<b>100 %</b>	<b>100 %</b>					

Datterselskapet GK Inneklima AS leier ut personell og låner ut penger til andre selskaper i konsernet. Datterselskapet GK Norge AS leverer tjenester knyttet til marked, IT, regnskap, HR og faglig støtte til egne datterselskaper på markedsmessige vilkår.

(tall i hele tusen)

**Morselskapets transaksjoner med konsernselskaper** 2020

GK Gruppen AS sine inntekter fra administrasjonstjenester 132 285

GK Gruppen AS sine renteinntekter 158

GK Gruppen AS sine rentekostnader 50

Det er kjøpt konsulent tjenester innen eiendomsutvikling på TNOK 1 316 eks. mva. fra styremedlem i GK Gruppen AS.

(tall i hele tusen)			
<b>Konsern</b>	<b>BKØ I/S</b>	<b>Sum</b>	
Kostpris	1 407	1 407	
Akkumulert resultatandel og valutajusteringer pr. 01.01.	-894	-894	
Mottatt utbytte	0	0	
Effekt av valutakursendring	0	0	
Andre verdireguleringer	0	0	
Årets resultatandel	38	38	
<b>Bokført verdi pr. 31.12.</b>	<b>551</b>	<b>551</b>	
Andel av egenkapitalen pr. 31.12.	551	551	

I konsernet utgjør bundne skattetrekkmidler TNOK 59 724, og andre bundne midler TNOK 16 886 pr. 31.12.

Se note 6 relatert til andre bundne midler.





I mars 2020 ble Norge rammet av Covid-19-utbruddet. Hendelsen har hatt innvirkning på drift og lønnsomhet i 2020 som følge av myndighetenes omfattende retningslinjer og tiltak, i form av redusert arbeidsmengde og permitteringer. Selskapet følger tett opp konsekvensene av Covid-19-pandemien og foretar kostnadsbesparende tiltak for å sikre minst mulig tap. Det er ikke forventet at tiltak for 2021 vil ha innvirkning på avleggelsen av årsregnskapet pr. 31.12.2020.

Det er innvilget eller mottatt offentlig tilskudd til forsknings- og utviklingsaktiviteter i konsernet i 2020 med TNOK 321 for GK Inneklima AS og tilsvarende TNOK 251 for GK Gruppen AS. Det er søkt om ytterligere SkatteFunn-midler for kostnader påløpt i 2020 for GK Inneklima AS.

Selskap i konsernet er som følge av den ordinære virksomheten involvert i rettsstvier og saksbehandling vedrørende omtvistede krav.

Kravene er vurdert i samsvar med norsk regnskapsstandard om betigende utfall. Det er vurdert som ikke sannsynlig at de framsatte krav vil innebære vesentlige erstatningsutbetalinger. Det er følgelig ikke foretatt særskilt avsetning for slike forhold i regnskapet.

GK Gruppen AS har en pågående tvist med IT-leverandør som gjelder en leveranse som fant sted før 2020.



	GK Gruppen AS		Konsern	
	2020	2019	2020	2019
(tall i hele tusen)				
<b>Spesifikasjon av finansielle poster:</b>				
<b>Finansielle inntekter</b>				
Inntekt på investering i datterselskap	259 883	0	0	0
Inntekt på investering i annet foretak i samme konsern	0	3	0	0
Utbytte fra aksjer	0	0	0	0
Inntekt på investering i tilknyttet selskap	0	0	104	25
Renteinntekt fra foretak i samme konsern	156	0	0	0
Annen renteinntekt	94	251	101	529
Annen finansinntekt	701	324	3 678	898
Verdøkning markedsbaserte omløpsmidler	0	0	0	6
<b>Sum</b>	<b>260 833</b>	<b>578</b>	<b>3 883</b>	<b>1 457</b>
<b>Finansielle kostnader</b>				
Verdireduksjon markedsbasert omløpsmidler	0	0	1	0
Rentekostnad til foretak i samme konsern	0	1 613	0	0
Annen rentekostnad	589	1 559	1 763	3 302
Annen finanskostnad	1 097	228	2 464	827
<b>Sum</b>	<b>1 686</b>	<b>3 400</b>	<b>4 228</b>	<b>4 129</b>
<b>Netto finansposter</b>	<b>259 148</b>	<b>-2 822</b>	<b>-344</b>	<b>-2 671</b>

Fullstendig konsernregnskap kan fås utlevert på selskapets hovedkontor i Ryenstubbene 12, Oslo.





Statsautoriserte revisorer  
Ernst & Young AS

Øvre Nedrialleken 12, NO-3370 Vikersund

Føretaksregisteret: NO 976 389 387 MVA  
Tlf. +47 24 00 24 00  
[www.ey.no](http://www.ey.no)

Medlemmer av Den norske revisorforeningen

## UAVHENGIG REVISORS BERETNING

Til generalforsamlingen i GK Gruppen AS

### Uttalelse om revisjonen av årsregnskapet

#### Konklusjon

Vi har revidert årsregnskapet for GK Gruppen AS som består av selskapsregnskap og konsernregnskap. Selskapsregnskapet og konsernregnskapet består av balanse per 31. desember 2020, resultatregnskap, og kontantstrømpoppstilling for regnskapsåret avsluttet per denne datoen, og en beskrivelse av vesentlige anvendte regnskapsprinsipp og andre noteopplysninger.

Etter vår mening er årsregnskapet avgjitt i samsvar med lov og forskrifter og gir et rettviseende bilde av selskapets og konsernets finansielle stilling per 31. desember 2020, og av deres resultater og kontantstrømmer for regnskapsåret avsluttet per denne datoen i samsvar med regnskapslovens regler og god regnskapsskikk i Norge.

#### Grunnlag for konklusjonen

Vi har gjennomført revisjonen i samsvar med lov, forskrift og god revisjonsskikk i Norge, herunder de internasjonale revisjonsstandardene (ISA-ene). Våre oppgaver og plikter i henhold til disse standardene er beskrevet i avsnittet *Revisors oppgaver og plikter ved revisjonen av årsregnskapet*. Vi er uavhengige av selskapet og konsernet i samsvar med de relevante etiske kravene i Norge knyttet til revisjon slik det kreves i lov og forskrift. Vi har også overholdt våre øvrige etiske forpliktelser i samsvar med disse kravene. Etter vår oppfatning er innhentet revisjonsbevis tilstrekkelig og hensiktsmessig som grunnlag for vår konklusjon.

#### Øvrig informasjon

Øvrig informasjon omfatter informasjon i selskapets årsrapport bortsett fra årsregnskapet og den tilhørende revisjonsberetningen. Styret og daglig leder (ledelsen) er ansvarlig for den øvrige informasjonen. Vår uttalelse om revisjonen av årsregnskapet dekker ikke den øvrige informasjonen, og vi attesterer ikke den øvrige informasjonen.

A member firm of Ernst & Young Global Limited



Penneo Dokumentnr: EYHCP-EIN3T-2UABQ-XSEY-WFE2S-EK0EQ



Penneo Dokumentkøkket: EYRCP-EN3T-2UABQ-XSEY-WFE2S-FK0EQ



I forbindelse med revisjonen av årsregnskapet er det vår oppgave å lese den øvrige informasjonen med det formål å vurdere hvorvidt det foreligger vesentlig inkonsistens mellom den øvrige informasjonen og årsregnskapet eller kunnskap vi har opparbeidet oss under revisjonen, eller hvorvidt den tilsynelatende inneholder vesentlig feilinformasjon. Dersom vi konkluderer med at den øvrige informasjonen inneholder vesentlig feilinformasjon, er vi pålagt å rapportere det. Vi har ingenting å rapportere i så henseende.

### Ledelsens ansvar for årsregnskapet

Ledelsen er ansvarlig for å utarbeide årsregnskapet i samsvar med lov og forskrifter, herunder for at det gir et rettvisende bilde i samsvar med regnskapslovens regler og god regnskapspraksis i Norge. Ledelsen er også ansvarlig for slik intern kontroll som den finner nødvendig for å kunne utarbeide et årsregnskap som ikke inneholder vesentlig feilinformasjon, verken som følge av misligheter eller feil.

Ved utarbeidelsen av årsregnskapet må ledelsen ta standpunkt til selskapets evne til fortsatt drift og opplyse om forhold av betydning for fortsatt drift. Forutsetningen om fortsatt drift skal legges til grunn for årsregnskapet med mindre ledelsen enten har til hensikt å utvikle selskapet eller legge ned virksomheten, eller ikke har noe annet realistisk alternativ.

### Revisors oppgaver og plikter ved revisjonen av årsregnskapet

Vårt mål er å oppnå betryggende sikkerhet for at årsregnskapet som helhet ikke inneholder vesentlig feilinformasjon, verken som følge av misligheter eller feil, og å avgi en revisjonsberetning som inneholder vår konklusjon. Betryggende sikkerhet er en høy grad av sikkerhet, men ingen garanti for at en revisjon utført i samsvar med lov, forskrift og god revisjonspraksis i Norge, herunder ISA-ene, alltid vil avdekke vesentlig feilinformasjon. Feilinformasjon kan skyldes misligheter eller feil og er å anse som vesentlig dersom den enkeltvis eller samlet med rimelighet kan forventes å påvirke de økonomiske beslutningene som brukerne foretar på grunnlag av årsregnskapet.

Som del av en revisjon i samsvar med lov, forskrift og god revisjonspraksis i Norge, herunder ISA-ene, utøver vi profesjonelt skjønn og utviser profesjonell skepsis gjennom hele revisjonen. I tillegg

- ▶ identifiserer og anslår vi risikoen for vesentlig feilinformasjon i årsregnskapet, enten det skyldes misligheter eller feil. Vi utformer og gjennomfører revisjonshandlinger for å håndtere slike risikoer, og innhenter revisjonsbevis som er tilstrekkelig og hensiktsmessig som grunnlag for vår konklusjon. Risikoen for at vesentlig feilinformasjon som følge av misligheter ikke blir avdekket, er høyere enn for feilinformasjon som skyldes feil, siden misligheter kan innebære samarbeid, forfalskning, bevisste utelatelser, uriktige fremstillinger eller overstyring av intern kontroll;
- ▶ opparbeider vi oss en forståelse av den interne kontrollen som er relevant for revisjonen, for å utforme revisjonshandlinger som er hensiktsmessige etter omstendighetene, men ikke for å gi uttrykk for en mening om effektiviteten av selskapets interne kontroll;
- ▶ vurderer vi om de anvendte regnskapsprinsippene er hensiktsmessige og om regnskapsestimatenes og tilhørende notesopplysninger utarbeidet av ledelsen er rimelige;
- ▶ konkluderer vi på om ledelsens bruk av fortsatt drift-forutsetningen er hensiktsmessig, og, basert på innhentede revisjonsbevis, hvorvidt det foreligger vesentlig usikkerhet knyttet til hendelser eller forhold som kan skape betydelig tvil om selskapets evne til fortsatt drift. Dersom vi konkluderer med at det foreligger vesentlig usikkerhet, kreves det at vi i revisjonsberetningen henleder oppmerksomheten på tilleggsopplysningene i årsregnskapet. Hvis slike tilleggsopplysninger ikke er

2

A member firm of Ernst & Young Global Limited





- tilstrekkelige, må vi modifisere vår konklusjon. Våre konklusjoner er basert på revisjonsbevis innhentet frem til datoen for revisjonsberetningen. Etterfølgende hendelser eller forhold kan imidlertid medføre at selskapets evne til fortsatt drift ikke lenger er til stede;
- ▶ vurderer vi den samlede presentasjonen, strukturen og innholdet i årsregnskapet, inkludert tilleggsopplysningene, og hvorvikt årsregnskapet gir uttrykk for de underliggende transaksjonene og hendelsene på en måte som gir et rettviseende bilde,
  - ▶ innhenter vi tilstrekkelig og hensiktsmessig revisjonsbevis vedrørende den finansielle informasjonen til enhetene eller forretningsområdene i konsernet for å kunne gi uttrykk for en mening om konsernregnskapet. Vi er ansvarlige for å fastsette strategien for, samt å følge opp og gjennomføre konsernrevisjonen, og vi har et udelt ansvar for konklusjonen på revisjonen av konsernregnskapet.

Vi kommuniserer med styret blant annet om det planlagte omfanget av revisjonen, tidspunktet for vårt revisjonsarbeid og eventuelle vesentlige funn i vår revisjon, herunder vesentlige svakheter i den interne kontrollen som vi avdekker gjennom vårt arbeid.

## Uttalelse om øvrige lovmessige krav

### Konklusjon om årsberetningen

Basert på vår revisjon av årsregnskapet som beskrevet ovenfor, mener vi at opplysningene i årsberetningen om årsregnskapet, forutsetningen om fortsatt drift og forslaget til disponering av resultatet er konsistente med årsregnskapet og i samsvar med lov og forskrifter.

### Konklusjon om registrering og dokumentasjon

Basert på vår revisjon av årsregnskapet som beskrevet ovenfor, og kontrollhandlinger vi har funnet nødvendige i henhold til internasjonal standard for attestasjonsopdrag (ISAE) 3000 «Attestasjonsopdrag som ikke er revisjon eller forenklet revisorkontroll av historisk finansiell informasjon», mener vi at ledelsen har opplytt sin plikt til å sørge for ordentlig og oversiktlig registrering og dokumentasjon av selskapets regnskapsopplysninger i samsvar med lov og god bokførings praksis i Norge.

Vikersund, 23. april 2021  
ERNST & YOUNG AS

*Revisjonsberetningen er signert elektronisk*

Thomas Karlsen  
statsautorisert revisor

A member firm of Ernst & Young Global Limited



Penneo Dokumentnøkkel: EYRCP-ERN3T-2UABQ-XSEY-WFE2-SK0EQ

# Eierstyring og selskapsledelse

GK Gruppens prinsipper for eierstyring og selskapsledelse ble vedtatt av konsernstyret 31. august 2020.

Solid virksomhetsstyring er avgjørende for selskapets verdiskapning, tillit og omdømme.

GK Gruppen AS er et familieeid, internasjonalt konsern. Vi er opptatt av å være et ansvarlig selskap som tar både kunder, ansatte og samfunnet på alvor og velger derfor å utøve vår virksomhetsstyring i tråd med norske og internasjonale prinsipper om god eierstyring og selskapsledelse. Vi er åpne i vår kommunikasjon og på mange områder går vi lenger enn lovens krav.

GK Gruppen har et sett med styringsdokumenter som beskriver prinsipper for hvordan virksomheten skal drives. Disse gjelder for alle enheter i GK Gruppen og er godkjent av konsernstyret.

I tillegg til disse styringsdokumentene, publiserer vi årlig en års- og bærekraftsrapport som dokumenterer våre aktiviteter og resultater og viser hvordan vi arbeider med miljø, hvordan vi tar sosialt og samfunnsmessig ansvar og hvordan vår virksomhetsstyring utøves.

GK Gruppens eierstyring og selskapsledelse baserer seg på vår adferdskode, våre etiske retningslinjer og vårt verdigrunnlag (code of conduct) og skal bidra til at selskapet når sine mål og ambisjoner og oppfyller vår misjon om å bygge bærekraftige samfunn for generasjoner.

I tillegg ligger aksjelov og skandinavisk lovgivning som basis for hvordan selskapet styres.

Det er konsernstyret som vedtar GK Gruppens prinsipper for eierstyring og selskapsledelse i GK.

## Prinsipper for eierstyring og selskapsledelse

Formålet med prinsipper for eierstyring og selskapsledelse i konsernet GK Gruppen er å klargjøre rollefordelingen mellom aksjonærer, generalforsamling, styret og daglig ledelse utover det som følger av lovgivning i det enkelte land hvor GK Gruppen har virksomhet.

All virksomhet i GK Gruppen skal være basert på åpent samspill og tilhørighet mellom konsernets aksjonærer, styrene i de ulike selskapene i konsernet, ledelse og de ansatte, så vel som overfor kunder, leverandører, samarbeidspartnere, offentlige myndigheter og samfunnet for øvrig.

GK Gruppen AS er et norsk aksjeselskap som er morselskap for nasjonale datterselskaper i Norge, Sverige og Danmark. Lokale datterselskaper konsolideres inn i de nasjonale døtrene eller i GK Gruppen.

Konsernstyret er ansvarlig for selskapets virksomhet. I henhold til selskapets vedtekter skal styret i GK Gruppen bestå av 3-5 personer.

Konsernsjef kan ikke være medlem av konsernstyret og det er et mål at mer enn halvparten av medlemmene av konsernstyret er uavhengige.

Styremedlemmer til konsernstyret velges normalt for to år av gangen. Begge kjønn skal være representert i styret og GK Gruppen har en målsetning om at minst 40 prosent av styremedlemmene skal være kvinner.

Konsernstyret har fastsatt instruks for sitt arbeid og for den daglige ledelsen av GK Gruppen (instruks for konsernsjef).

Konsernsjef er generalforsamling i direkte eide døtre. Daglig leder/administrerende direktør i direkte eide døtre er generalforsamling i lokalt eide datterselskaper.

Saker som skal behandles av generalforsamling i direkte eide døtre og som er av uvanlig eller betydelig art, skal på forhånd behandles av konsernstyret.

Styret i direkte eide døtre skal bestå av konsernsjef som styreleder med en eller flere representanter fra konsernledelsen som styremedlemmer. Ansatterepresentanter velges inn i styret der dette enten følger av lovgivning eller er avtalt med representanter for de ansatte. Administrerende direktør for datterselskapet kan normalt ikke være medlem av styret i eget selskap.

Administrerende direktør i direkte eide døtre velger styre i lokalt eide datterselskaper i samråd med konsernsjef. Ansatterepresentanter velges inn i styret der dette enten følger av lovgivning eller er avtalt med representanter for de ansatte.



**Vi bygger  
bærekraftige  
samfunn for  
generasjoner**



gk.no

