



## ÅRSREGNSKAPET FOR REGNSKAPSÅRET 2024 - GENERELL INFORMASJON

### Enheten

Organisasjonsnummer:	971 029 390
Organisasjonsform:	Samvirkeforetak
Foretaksnavn:	ALTA KRAFTLAG SA
Forretningsadresse:	Markveien 46 9510 ALTA

### Regnskapsår

Årsregnskapets periode:	01.01.2024 - 31.12.2024
-------------------------	-------------------------

### Konsern

Mørselskap i konsern:	Ja
Konsernregnskap lagt ved:	Ja

### Regnskapsregler

Regler for små foretak benyttet:	Nei
Benyttet ved utarbeidelsen av årsregnskapet til selskapet:	Regnskapslovens alminnelige regler
Benyttet ved utarbeidelsen av årsregnskapet til konsernet:	Regnskapslovens alminnelige regler

### Årsregnskapet fastsatt av kompetent organ

Bekreftet av representant for selskapet:	Odd Levy Harjo
Dato for fastsettelse av årsregnskapet:	11.06.2025

### Grunnlag for avgivelse

År 2024: Årsregnskapet er elektronisk innlevert  
År 2023: Tall er hentet fra elektronisk innlevert årsregnskap fra 2024

*Det er ikke krav til at årsregnskapet m.v. som sendes til Regnskapsregisteret er undertegnet. Kontrollen på at dette er utført ligger hos revisor/enhetens øverste organ. Sikkerheten ivaretas ved at innsender har rolle/rettighet for innsending av årsregnskapet via Altinn, og ved at det bekreftes at årsregnskapet er fastsatt av kompetent organ.*

Brønnøysundregistrene, 11.07.2025



### Resultatregnskap

Beløp i: NOK	Note	2024	2023
<b>RESULTATREGNSKAP</b>			
<b>Inntekter</b>			
Annen driftsinntekt	2	9 172 000	8 071 000
<b>Sum inntekter</b>		<b>9 172 000</b>	<b>8 071 000</b>
<b>Kostnader</b>			
Lønnskostnad	2,4,5	8 409 000	8 399 000
Avskrivning på varige driftsmidler og immaterielle eiendeler	2,6	4 131 000	3 884 000
Nedskrivning av varige driftsmidler og immaterielle eiendeler	2	18 910 000	
Annen driftskostnad		6 416 000	9 912 000
<b>Sum kostnader</b>		<b>37 866 000</b>	<b>22 195 000</b>
<b>Driftsresultat</b>		<b>-28 694 000</b>	<b>-14 124 000</b>
<b>Finansinntekter og finanskostnader</b>			
Inntekt på investering i datterselskap og tilknyttet selskap		20 366 000	16 333 000
Annen renteinntekt		6 875 000	7 315 000
Annen finansinntekt		216 000	921 000
<b>Sum finansinntekter</b>		<b>27 457 000</b>	<b>24 569 000</b>
Annen rentekostnad		6 264 000	6 482 000
Annen finanskostnad		9 000	11 000
<b>Sum finanskostnader</b>		<b>6 273 000</b>	<b>6 493 000</b>
<b>Netto finans</b>		<b>21 184 000</b>	<b>18 076 000</b>
<b>Resultat før skattekostnad</b>		<b>-7 510 000</b>	<b>3 952 000</b>
Skattekostnad		-369 000	2 562 000
<b>Årsresultat</b>		<b>-7 141 000</b>	<b>1 390 000</b>
<b>Overføringer og disponeringer</b>			
Overføringer til/fra annen egenkapital		-7 141 000	1 390 000
<b>Sum overføringer og disponeringer</b>		<b>-7 141 000</b>	<b>1 390 000</b>



## Balanse

Beløp i: NOK	Note	2024	2023
<b>BALANSE - EIENDELER</b>			
<b>Anleggsmidler</b>			
<b>Immaterielle eiendeler</b>			
Utsatt skattefordel	8	1 936 000	
Leierett		163 000	163 000
<b>Sum immaterielle eiendeler</b>		<b>2 099 000</b>	<b>163 000</b>
<b>Varige driftsmidler</b>			
Kraftstasjoner og reguleringsanlegg	6	74 627 000	81 988 000
Bygninger og tomter	6	59 270 000	60 523 000
Driftsløsøre, inventar, verktøy, kontormaskiner og lignende		547 000	410 000
Anlegg under utførelse		3 784 000	6 997 000
<b>Sum varige driftsmidler</b>		<b>138 228 000</b>	<b>149 918 000</b>
<b>Finansielle anleggsmidler</b>			
Investering i datterselskap	7	456 146 000	456 146 000
Investeringer i tilknyttet selskap	7	97 928 000	94 928 000
Lån til tilknyttet selskap og felles kontrollert virksomhet	10	26 789 000	20 749 000
Investeringer i aksjer og andeler	9	54 531 000	52 816 000
Andre fordringer	5,11	17 155 000	14 428 000
<b>Sum finansielle anleggsmidler</b>		<b>652 549 000</b>	<b>639 067 000</b>
<b>Sum anleggsmidler</b>		<b>792 876 000</b>	<b>789 148 000</b>
<b>Omløpsmidler</b>			
<b>Varer</b>			
<b>Fordringer</b>			
Kundefordringer		140 000	128 000
Andre fordringer	3	818 000	2 056 000
Konsernfordringer	10	18 734 000	13 493 000
<b>Sum fordringer</b>		<b>19 692 000</b>	<b>15 677 000</b>
<b>Bankinnskudd, kontanter og lignende</b>			
Bankinnskudd, kontanter og lignende	13	100 565 000	132 512 000
<b>Sum bankinnskudd, kontanter og lignende</b>		<b>100 565 000</b>	<b>132 512 000</b>



## Balanse

Beløp i: NOK	Note	2024	2023
Sum omløpsmidler		120 257 000	148 189 000
<b>SUM EIENDELER</b>		<b>913 133 000</b>	<b>937 337 000</b>
<b>BALANSE - EGENKAPITAL OG GJELD</b>			
<b>Egenkapital</b>			
<b>Innskutt egenkapital</b>			
<b>Opptjent egenkapital</b>			
Annen egenkapital		802 971 000	810 112 000
<b>Sum opptjent egenkapital</b>		<b>802 971 000</b>	<b>810 112 000</b>
<b>Sum egenkapital</b>		<b>802 971 000</b>	<b>810 112 000</b>
<b>Gjeld</b>			
<b>Langsiktig gjeld</b>			
Utsatt skatt	8		382 000
<b>Sum avsetninger for forpliktelser</b>			<b>382 000</b>
<b>Annen langsiktig gjeld</b>			
Gjeld til kredittinstitusjoner	11	94 750 000	110 500 000
<b>Sum annen langsiktig gjeld</b>		<b>94 750 000</b>	<b>110 500 000</b>
<b>Sum langsiktig gjeld</b>		<b>94 750 000</b>	<b>110 882 000</b>
<b>Kortsiktig gjeld</b>			
Leverandørgjeld		502 000	7 769 000
Betalbar skatt	8	2 017 000	2 093 000
Skyldige offentlige avgifter		754 000	560 000
Kortsiktig konserngjeld		503 000	3 923 000
Annen kortsiktig gjeld		11 636 000	1 998 000
<b>Sum kortsiktig gjeld</b>		<b>15 412 000</b>	<b>16 343 000</b>
<b>Sum gjeld</b>		<b>110 162 000</b>	<b>127 225 000</b>
<b>SUM EGENKAPITAL OG GJELD</b>		<b>913 133 000</b>	<b>937 337 000</b>



## Balanse

<b>Beløp i: NOK</b>	<b>Note</b>	<b>2024</b>	<b>2023</b>
---------------------	-------------	-------------	-------------

---



## Konsernets resultatregnskap

Beløp i: NOK	Note	2024	2023
<b>RESULTATREGNSKAP</b>			
<b>Inntekter</b>			
Salg kraft og kraftproduksjon	2	14 944 000	21 792 000
Nettleie	2,3	123 186 000	103 098 000
Inntekt fiber	2	51 418 000	46 391 000
Annen driftsinntekt	2	174 656 000	130 722 000
<b>Sum inntekter</b>		<b>364 204 000</b>	<b>302 003 000</b>
<b>Kostnader</b>			
Overliggende nett, nettap og kjøp av kraft	2	30 566 000	11 212 000
Kjøp fibertjenester	2	9 683 000	7 812 000
Varekostnad	2	96 410 000	70 214 000
Lønnskostnad	2,4,5	95 502 000	86 673 000
Avskrivning på varige driftsmidler og immaterielle eiendeler	2,6	38 278 000	36 574 000
Nedskrivning av varige driftsmidler og immaterielle eiendeler	2	18 910 000	0
Annen driftskostnad	2,4	57 358 000	61 139 000
<b>Sum kostnader</b>		<b>346 707 000</b>	<b>273 624 000</b>
<b>Driftsresultat</b>		<b>17 497 000</b>	<b>28 379 000</b>
<b>Finansinntekter og finanskostnader</b>			
Inntekt på investering i datterselskap og tilknyttet selskap	7	2 122 000	1 599 000
Inntekt på andre investeringer		878 000	2 827 000
Annen renteinntekt		8 303 000	9 249 000
Annen finansinntekt		955 000	1 066 000
<b>Sum finansinntekter</b>		<b>12 258 000</b>	<b>14 741 000</b>
Annen rentekostnad		6 541 000	6 672 000
Annen finanskostnad		481 000	680 000
<b>Sum finanskostnader</b>		<b>7 022 000</b>	<b>7 352 000</b>
<b>Netto finans</b>		<b>5 236 000</b>	<b>7 389 000</b>
<b>Resultat før skattekostnad</b>		<b>22 733 000</b>	<b>35 768 000</b>
Skattekostnad	8	6 124 000	9 483 000



## Konsernets resultatregnskap

<b>Beløp i: NOK</b>	<b>Note</b>	<b>2024</b>	<b>2023</b>
Årsresultat		16 609 000	26 285 000
Minoritetsinteresser		821 000	336 000
Årsresultat etter minoritetsinteresser		15 788 000	25 949 000
<b>Overføringer og disponeringer</b>			
Overføringer til/fra annen egenkapital		15 788 000	25 949 000
Sum overføringer og disponeringer		15 788 000	25 949 000



## Konsernets balanse

Beløp i: NOK	Note	2024	2023
<b>BALANSE - EIENDELER</b>			
<b>Anleggsmidler</b>			
<b>Immaterielle eiendeler</b>			
Konsesjoner, patenter, lisenser, varemerker og lignende rettigheter			9 000
Leierett		163 000	163 000
<b>Sum immaterielle eiendeler</b>		<b>163 000</b>	<b>172 000</b>
<b>Varige driftsmidler</b>			
Kreftstasjoner og reguleringsanlegg	6	74 627 000	81 988 000
Fordelingsanlegg	6	425 943 000	389 281 000
Fiberoptiske anlegg	6	75 709 000	72 131 000
Bygninger og tomter	6	68 395 000	69 523 000
Anlegg under utførelse	6	19 909 000	36 867 000
Transportmidler, inventar og utstyr	6	20 965 000	19 220 000
<b>Sum varige driftsmidler</b>		<b>685 548 000</b>	<b>669 010 000</b>
<b>Finansielle anleggsmidler</b>			
Investeringer i tilknyttet selskap	7	94 782 000	90 945 000
Investeringer i aksjer og andeler	9	57 202 000	55 487 000
Andre fordringer	5,11	12 335 000	10 496 000
<b>Sum finansielle anleggsmidler</b>		<b>164 319 000</b>	<b>156 928 000</b>
<b>Sum anleggsmidler</b>		<b>850 030 000</b>	<b>826 110 000</b>
<b>Omløpsmidler</b>			
<b>Varer</b>			
Varer	12	13 421 000	11 113 000
<b>Sum varer</b>		<b>13 421 000</b>	<b>11 113 000</b>
<b>Fordringer</b>			
Kundefordringer		50 572 000	26 863 000
Andre fordringer		23 504 000	24 892 000
<b>Sum fordringer</b>		<b>74 076 000</b>	<b>51 755 000</b>
<b>Investeringer</b>			



### Konsernets balanse

<b>Beløp i: NOK</b>	<b>Note</b>	<b>2024</b>	<b>2023</b>
Markedsbaserte aksjer		2 992 000	2 388 000
<b>Sum investeringer</b>		<b>2 992 000</b>	<b>2 388 000</b>
<b>Bankinnskudd, kontanter og lignende</b>			
Bankinnskudd, kontanter og lignende		137 243 000	177 521 000
<b>Sum bankinnskudd, kontanter og lignende</b>		<b>137 243 000</b>	<b>177 521 000</b>
<b>Sum omløpsmidler</b>		<b>227 732 000</b>	<b>242 777 000</b>
<b>SUM EIENDELER</b>		<b>1 077 762 000</b>	<b>1 068 887 000</b>
<b>BALANSE - EGENKAPITAL OG GJELD</b>			
<b>Egenkapital</b>			
<b>Innskutt egenkapital</b>			
<b>Opptjent egenkapital</b>			
Annen egenkapital	14	900 358 000	884 571 000
<b>Sum opptjent egenkapital</b>		<b>900 358 000</b>	<b>884 571 000</b>
Minoritetsinteresser		5 042 000	4 787 000
<b>Sum egenkapital</b>		<b>905 400 000</b>	<b>889 358 000</b>
<b>Gjeld</b>			
<b>Langsiktig gjeld</b>			
Pensjonsforpliktelser	5		0
Utsatt skatt	8	3 331 000	4 406 000
<b>Sum avsetninger for forpliktelser</b>		<b>3 331 000</b>	<b>4 406 000</b>
<b>Annen langsiktig gjeld</b>			
Gjeld til kredittinstitusjoner	11	96 538 000	112 704 000
<b>Sum annen langsiktig gjeld</b>		<b>96 538 000</b>	<b>112 704 000</b>
<b>Sum langsiktig gjeld</b>		<b>99 869 000</b>	<b>117 110 000</b>
<b>Kortsiktig gjeld</b>			
Leverandørgjeld		22 999 000	33 825 000



## Konsernets balanse

<b>Beløp i: NOK</b>	<b>Note</b>	<b>2024</b>	<b>2023</b>
Betalbar skatt	8	7 266 000	3 263 000
Skyldige offentlige avgifter		10 707 000	8 840 000
Utbytte	14	566 000	240 000
Annen kortsiktig gjeld		30 954 000	16 249 000
<b>Sum kortsiktig gjeld</b>		<b>72 492 000</b>	<b>62 417 000</b>
<b>Sum gjeld</b>		<b>172 361 000</b>	<b>179 527 000</b>
<b>SUM EGENKAPITAL OG GJELD</b>		<b>1 077 761 000</b>	<b>1 068 885 000</b>



## Brønnøysundregistrene

### ÅRSREGNSKAP FOR REGNSKAPSÅRET 2024 - GENERELL INFORMASJON

Journalnummer: 2025 541114

#### Enheten

Organisasjonsnummer: 971 029 390  
Organisasjonsform: Samvirkeforetak  
Foretaksnavn: ALTA KRAFTLAG SA  
Forretningsadresse: Markveien 46  
9510 ALTA

#### Regnskapsår

Årsregnskapets periode: 01.01.2024 - 31.12.2024

#### Konsern

Morselskap i konsern: Ja  
Konsernregnskap lagt ved: Ja

#### Regnskapsregler

Regler for små foretak benyttet: Nei  
Benyttet ved utarbeidelsen av  
årsregnskapet til selskapet: Regnskapslovens alminnelige regler  
Benyttet ved utarbeidelsen av  
årsregnskapet til konsernet: Regnskapslovens alminnelige regler

#### Årsregnskapet fastsatt av kompetent organ

Bekreftet av representant for selskapet: Odd Levy Harjo  
Dato for fastsettelse av årsregnskapet: 11.06.2025

#### Grunnlag for avgivelse

År 2024: Årsregnskap er elektronisk innlevert.  
År 2023: Tall er hentet fra elektronisk innlevert årsregnskap fra 2024.

*Det er ikke krav til at årsregnskapet m.v. som sendes til Regnskapsregisteret er undertegnet. Kontrollen på at dette er utført ligger hos revisor/enhetens øverste organ. Sikkerheten ivaretas ved at innsender har rolle/rettighet for innsending av årsregnskapet via Altinn, og ved at det bekreftes at årsregnskapet er fastsatt av kompetent organ.*

Brønnøysundregistrene, 10.07.2025



Organisasjonsnr: 971 029 390  
ALTA KRAFTLAG SA

## RESULTATREGNSKAP

Beløp i: NOK	Note	2024	2023
<b>RESULTATREGNSKAP</b>			
<b>Inntekter</b>			
Annen driftsinntekt	2	9 172 000	8 071 000
<b>Sum inntekter</b>		<b>9 172 000</b>	<b>8 071 000</b>
<b>Kostnader</b>			
Lønnskostnad	2,4,5	8 409 000	8 399 000
Avskrivning på varige driftsmidler og immaterielle eiendeler	2,6	4 131 000	3 884 000
Nedskrivning av varige driftsmidler og immaterielle eiendeler	2	18 910 000	
Annen driftskostnad		6 416 000	9 912 000
<b>Sum kostnader</b>		<b>37 866 000</b>	<b>22 195 000</b>
<b>Driftsresultat</b>		<b>-28 694 000</b>	<b>-14 124 000</b>
<b>Finansinntekter og finanskostnader</b>			
Inntekt på investering i datterselskap og tilknyttet selskap		20 366 000	16 333 000
Annen renteinntekt		6 875 000	7 315 000
Annen finansinntekt		216 000	921 000
<b>Sum finansinntekter</b>		<b>27 457 000</b>	<b>24 569 000</b>
Annen rentekostnad		6 264 000	6 482 000
Annen finanskostnad		9 000	11 000
<b>Sum finanskostnader</b>		<b>6 273 000</b>	<b>6 493 000</b>
<b>Netto finans</b>		<b>21 184 000</b>	<b>18 076 000</b>
<b>Resultat før skattekostnad</b>		<b>-7 510 000</b>	<b>3 952 000</b>
Skattekostnad		-369 000	2 562 000
<b>Årsresultat</b>		<b>-7 141 000</b>	<b>1 390 000</b>
<b>Overføringer og disponeringer</b>			
Overføringer til/fra annen egenkapital		-7 141 000	1 390 000
<b>Sum overføringer og disponeringer</b>		<b>-7 141 000</b>	<b>1 390 000</b>



Organisasjonsnr: 971 029 390  
ALTA KRAFTLAG SA

## BALANSE

Beløp i: NOK	Note	2024	2023
<b>BALANSE - EIENDELER</b>			
<b>Anleggsmidler</b>			
<b>Immaterielle eiendeler</b>			
Utsatt skattefordel	8	1 936 000	
Leierett		163 000	163 000
<b>Sum immaterielle eiendeler</b>		<b>2 099 000</b>	<b>163 000</b>
<b>Varige driftsmidler</b>			
Kraftstasjoner og reguleringsanlegg	6	74 627 000	81 988 000
Bygninger og tomter	6	59 270 000	60 523 000
Driftsløsøre, inventar, verktøy, kontormaskiner og lignende		547 000	410 000
Anlegg under utførelse		3 784 000	6 997 000
<b>Sum varige driftsmidler</b>		<b>138 228 000</b>	<b>149 918 000</b>
<b>Finansielle anleggsmidler</b>			
Investering i datterselskap	7	456 146 000	456 146 000
Investeringer i tilknyttet selskap	7	97 928 000	94 928 000
Lån til tilknyttet selskap og felles kontrollert virksomhet	10	26 789 000	20 749 000
Investeringer i aksjer og andeler	9	54 531 000	52 816 000
Andre fordringer	5,11	17 155 000	14 428 000
<b>Sum finansielle anleggsmidler</b>		<b>652 549 000</b>	<b>639 067 000</b>
<b>Sum anleggsmidler</b>		<b>792 876 000</b>	<b>789 148 000</b>
<b>Omløpsmidler</b>			
<b>Varer</b>			
<b>Fordringer</b>			
Kundefordringer		140 000	128 000
Andre fordringer	3	818 000	2 056 000
Konsernfordringer	10	18 734 000	13 493 000
<b>Sum fordringer</b>		<b>19 692 000</b>	<b>15 677 000</b>
<b>Bankinnskudd, kontanter og lignende</b>			
Bankinnskudd, kontanter og lignende	13	100 565 000	132 512 000
<b>Sum bankinnskudd, kontanter og lignende</b>		<b>100 565 000</b>	<b>132 512 000</b>
<b>Sum omløpsmidler</b>		<b>120 257 000</b>	<b>148 189 000</b>



<b>SUM EIENDELER</b>		<b>913 133 000</b>	<b>937 337 000</b>
<b>BALANSE - EGENKAPITAL OG GJELD</b>			
<b>Egenkapital</b>			
<b>Innskutt egenkapital</b>			
<b>Opptjent egenkapital</b>			
Annen egenkapital		802 971 000	810 112 000
<b>Sum opptjent egenkapital</b>		<b>802 971 000</b>	<b>810 112 000</b>
<b>Sum egenkapital</b>		<b>802 971 000</b>	<b>810 112 000</b>
<b>Gjeld</b>			
<b>Langsiktig gjeld</b>			
Utsatt skatt	8		382 000
<b>Sum avsetninger for forpliktelseser</b>			<b>382 000</b>
<b>Annen langsiktig gjeld</b>			
Gjeld til kredittinstitusjoner	11	94 750 000	110 500 000
<b>Sum annen langsiktig gjeld</b>		<b>94 750 000</b>	<b>110 500 000</b>
<b>Sum langsiktig gjeld</b>		<b>94 750 000</b>	<b>110 882 000</b>
<b>Kortsiktig gjeld</b>			
Leverandørgjeld		502 000	7 769 000
Betalbar skatt	8	2 017 000	2 093 000
Skyldige offentlige avgifter		754 000	560 000
Kortsiktig konserngjeld		503 000	3 923 000
Annen kortsiktig gjeld		11 636 000	1 998 000
<b>Sum kortsiktig gjeld</b>		<b>15 412 000</b>	<b>16 343 000</b>
<b>Sum gjeld</b>		<b>110 162 000</b>	<b>127 225 000</b>
<b>SUM EGENKAPITAL OG GJELD</b>		<b>913 133 000</b>	<b>937 337 000</b>



Organisasjonsnr: 971 029 390  
ALTA KRAFTLAG SA

## KONSERNRESULTATREGNSKAP

Beløp i: NOK	Note	2024	2023
<b>RESULTATREGNSKAP</b>			
<b>Inntekter</b>			
Salg kraft og kraftproduksjon	2	14 944 000	21 792 000
Nettleie	2,3	123 186 000	103 098 000
Inntekt fiber	2	51 418 000	46 391 000
Annen driftsinntekt	2	174 656 000	130 722 000
<b>Sum inntekter</b>		<b>364 204 000</b>	<b>302 003 000</b>
<b>Kostnader</b>			
Overliggende nett, nettap og kjøp av kraft	2	30 566 000	11 212 000
Kjøp fibertjenester	2	9 683 000	7 812 000
Varekostnad	2	96 410 000	70 214 000
Lønnskostnad	2,4,5	95 502 000	86 673 000
Avskrivning på varige driftsmidler og immaterielle eiendeler	2,6	38 278 000	36 574 000
Nedskrivning av varige driftsmidler og immaterielle eiendeler	2	18 910 000	0
Annen driftskostnad	2,4	57 358 000	61 139 000
<b>Sum kostnader</b>		<b>346 707 000</b>	<b>273 624 000</b>
<b>Driftsresultat</b>		<b>17 497 000</b>	<b>28 379 000</b>
<b>Finansinntekter og finanskostnader</b>			
Inntekt på investering i datterselskap og tilknyttet selskap	7	2 122 000	1 599 000
Inntekt på andre investeringer		878 000	2 827 000
Annen renteinntekt		8 303 000	9 249 000
Annen finansinntekt		955 000	1 066 000
<b>Sum finansinntekter</b>		<b>12 258 000</b>	<b>14 741 000</b>
Annen rentekostnad		6 541 000	6 672 000
Annen finanskostnad		481 000	680 000
<b>Sum finanskostnader</b>		<b>7 022 000</b>	<b>7 352 000</b>
<b>Netto finans</b>		<b>5 236 000</b>	<b>7 389 000</b>
<b>Resultat før skattekostnad</b>		<b>22 733 000</b>	<b>35 768 000</b>
Skattekostnad	8	6 124 000	9 483 000
<b>Årsresultat</b>		<b>16 609 000</b>	<b>26 285 000</b>
Minoritetsinteresser		821 000	336 000



<b>Årsresultat etter minoritetsinteresser</b>	<b>15 788 000</b>	<b>25 949 000</b>
<b>Overføringer og disponeringer</b>		
Overføringer til/fra annen egenkapital	15 788 000	25 949 000
<b>Sum overføringer og disponeringer</b>	<b>15 788 000</b>	<b>25 949 000</b>



Organisasjonsnr: 971 029 390  
ALTA KRAFTLAG SA

## KONSERNBALANSE

Beløp i: NOK	Note	2024	2023
<b>BALANSE - EIENDELER</b>			
<b>Anleggsmidler</b>			
<b>Immaterielle eiendeler</b>			
Konsesjoner, patenter, lisenser, varemerker og lignende rettigheter			9 000
Leierett		163 000	163 000
<b>Sum immaterielle eiendeler</b>		<b>163 000</b>	<b>172 000</b>
<b>Varige driftsmidler</b>			
Kreftstasjoner og reguleringsanlegg	6	74 627 000	81 988 000
Fordelingsanlegg	6	425 943 000	389 281 000
Fiberoptiske anlegg	6	75 709 000	72 131 000
Bygninger og tomter	6	68 395 000	69 523 000
Anlegg under utførelse	6	19 909 000	36 867 000
Transportmidler, inventar og utstyr	6	20 965 000	19 220 000
<b>Sum varige driftsmidler</b>		<b>685 548 000</b>	<b>669 010 000</b>
<b>Finansielle anleggsmidler</b>			
Investeringer i tilknyttet selskap	7	94 782 000	90 945 000
Investeringer i aksjer og andeler	9	57 202 000	55 487 000
Andre fordringer	5,11	12 335 000	10 496 000
<b>Sum finansielle anleggsmidler</b>		<b>164 319 000</b>	<b>156 928 000</b>
<b>Sum anleggsmidler</b>		<b>850 030 000</b>	<b>826 110 000</b>
<b>Omløpsmidler</b>			
<b>Varer</b>			
Varer	12	13 421 000	11 113 000
<b>Sum varer</b>		<b>13 421 000</b>	<b>11 113 000</b>
<b>Fordringer</b>			
Kundefordringer		50 572 000	26 863 000
Andre fordringer		23 504 000	24 892 000
<b>Sum fordringer</b>		<b>74 076 000</b>	<b>51 755 000</b>
<b>Investeringer</b>			
Markedsbaserte aksjer		2 992 000	2 388 000
<b>Sum investeringer</b>		<b>2 992 000</b>	<b>2 388 000</b>
<b>Bankinnskudd, kontanter og lignende</b>			
Bankinnskudd, kontanter og lignende		137 243 000	177 521 000



Sum bankinnskudd, kontanter og lignende		137 243 000	177 521 000
Sum omløpsmidler		227 732 000	242 777 000
<b>SUM EIENDELER</b>		<b>1 077 762 000</b>	<b>1 068 887 000</b>
<b>BALANSE - EGENKAPITAL OG GJELD</b>			
<b>Egenkapital</b>			
<b>Innskutt egenkapital</b>			
Opptjent egenkapital			
Annen egenkapital	14	900 358 000	884 571 000
<b>Sum opptjent egenkapital</b>		<b>900 358 000</b>	<b>884 571 000</b>
Minoritetsinteresser		5 042 000	4 787 000
<b>Sum egenkapital</b>		<b>905 400 000</b>	<b>889 358 000</b>
<b>Gjeld</b>			
<b>Langsiktig gjeld</b>			
Pensjonsforpliktelser	5		0
Utsatt skatt	8	3 331 000	4 406 000
<b>Sum avsetninger for forpliktelser</b>		<b>3 331 000</b>	<b>4 406 000</b>
<b>Annen langsiktig gjeld</b>			
Gjeld til			
kredittinstitusjoner	11	96 538 000	112 704 000
<b>Sum annen langsiktig gjeld</b>		<b>96 538 000</b>	<b>112 704 000</b>
<b>Sum langsiktig gjeld</b>		<b>99 869 000</b>	<b>117 110 000</b>
<b>Kortsiktig gjeld</b>			
Leverandørgjeld		22 999 000	33 825 000
Betalbar skatt	8	7 266 000	3 263 000
Skyldige offentlige avgifter		10 707 000	8 840 000
Utbytte	14	566 000	240 000
Annen kortsiktig gjeld		30 954 000	16 249 000
<b>Sum kortsiktig gjeld</b>		<b>72 492 000</b>	<b>62 417 000</b>
<b>Sum gjeld</b>		<b>172 361 000</b>	<b>179 527 000</b>
<b>SUM EGENKAPITAL OG GJELD</b>		<b>1 077 761 000</b>	<b>1 068 885 000</b>



Organisasjonsnr: 971 029 390  
ALTA KRAFTLAG SA

NOTEOPPLYSNINGER - SELSKAP - alle poster oppgitt i hele tall

Note  
4

Antall årsverk i regnskapsåret  
8.00

Note  
4

Spesifisering av resultatregnskapet

Lønnskostnader

<u>Lønn</u>	<u>Årets</u>	<u>Fjorårets</u>
	7435000.00	6420000.00
<u>Folketrygdavgift</u>	<u>Årets</u>	<u>Fjorårets</u>
	101000.00	103000.00
<u>Pensjonskostnader</u>	<u>Årets</u>	<u>Fjorårets</u>
	-1080000.00	-698000.00
<u>Andre ytelser</u>	<u>Årets</u>	<u>Fjorårets</u>
	1953000.00	2574000.00

Note

Ekstraordinære inntekter og kostnader

Sum Beløp

Balanseført verdi 31.12. Varige driftsmidler Immaterielle eiend.

Konsernregnskap

Morselskapet sitt navn

Forretningskontor for morselskapet





Organisasjonsnr: 971 029 390  
ALTA KRAFTLAG SA

NOTEOPPLYSNINGER - KONSERN - alle poster oppgitt i hele tall

Note  
4

Antall årsverk i regnskapsåret  
102.00

Note  
7

Spesifisering av resultatregnskapet

Lønnskostnader

<u>Lønn</u>	<u>Årets</u>	<u>Fjorårets</u>
	79886000.00	71231000.00
<u>Folketrygdavgift</u>	<u>Årets</u>	<u>Fjorårets</u>
	966000.00	909000.00
<u>Pensjonskostnader</u>	<u>Årets</u>	<u>Fjorårets</u>
	5930000.00	6536000.00
<u>Andre ytelser</u>	<u>Årets</u>	<u>Fjorårets</u>
	8758000.00	7997000.00

Note

Ekstraordinære inntekter og kostnader

<u>Sum</u>	<u>Beløp</u>
<u>Balanseført verdi 31.12.</u>	<u>Varige driftsmidler Immaterielle eiend.</u>

Konsernregnskap

Morselskapet sitt navn

Forretningskontor for morselskapet





# ÅRSOPPGJØR OG ÅRSBERETNING

2024

---

---

**Alta Kraftlag SA**  
med konsern





## STYRETS BERETNING

Alta Kraftlag ble stiftet i 1948 som et andelslag og har konsesjon for å drive strømforsyning i hele Alta kommune samt deler av Loppa- og Kvæningen kommune. Hovedvirksomheter innenfor Alta Kraftlag er distribusjon og produksjon av elektrisk kraft, samt utbygging og drift av et omfattende fibernett i de tre forsyningskommunene. I februar 2011 ble laget registrert som samvirkeforetak, med vedtekter i henhold til samvirkeloven.

Elektrisk kraft og elektronisk kommunikasjon er blant de viktigste infrastrukturene i et samfunn. Sammen med vann og avløp, transport, olje og gass og satellittbaserte infrastrukturer, tilhører disse virksomhetene gruppen som kalles "kritiske infrastrukturer". Alta Kraftlag er ansvarlig for driften av to kritiske infrastrukturer.

Som følge av lov- og forskriftsmessige krav til selskapsmessige skiller fra 01.01.2021 ble den operative driften i Alta Kraftlag SA overført til heleiede datterselskaper. I 2022 skiftet datterselskapene (utenom Alut selskapsnavn);

- Alut AS – overtok alle konsesjoner og eierskap for strømforsyningsanlegg, og ansvaret for forsyning av elektrisk kraft i konsesjonsområdet.
- AKSA Hjem AS (tidligere Alta Kraftlag Fiber AS) – overtok eierskap og drift av fibervirksomheten.
- AKSA El (tidligere Alta Kraftlag Drift AS) – driver entreprenørvirksomhet innen elektroområdet, med nybygging og vedlikehold av kraftforsyningsanlegg, produksjonsanlegg, bredbåndnett og tilsvarende.
- AKSA Vann AS (tidligere Alta Kraftlag Produksjon AS) – har ansvar for operativ drift av konsernets kraftproduksjonsanlegg.

Eiendeler i forsyningsanlegg og fibernett er overført til de enkelte datterselskaper, konsesjoner for kraftproduksjon ligger fremdeles i Alta Kraftlag SA. Morselskapet har gjort regnskapsmessige nedskrivninger på kraftverk på 18,910 MNOK etter vurderinger/beregninger på framtidige kontantstrømmer. Slike nedskrivningsvurderinger gjennomføres årlig.

Hovedkontoret i konsernet er i Alta. AKSA El AS har montørstasjoner i Øksfjord og Burfjord. Alta Kraftlag SA eier fire mindre kraftverk; Kåven-, Mathisfoss-, Hakkstabben- og Mølleelva Kraftverk.

Bedriften er engasjert i lokalt og regionalt næringsliv med en målsetning om å bidra til økt næringsutvikling. Engasjementer gjøres direkte, og har tidligere vært gjort via Origo Kapital. Origo Kapital har investert all tilgjengelig kapital.

### Fra datterselskapene

#### Alut AS

Aktiviteten har vært stor når det gjelder nyanlegg for strømnnett. Vi har i 2024 bygget nye strømforsyningsanlegg for å bedre forsynings sikkerheten i forsyningsområdet. Alut har kjøpt Raipas trafostasjon fra Statnett. Planlegging av reinvesteringer på denne stasjonen vil være et pågående arbeid i år framover. I 2024 ble det satt inn ny transformator inn i stasjonen som en forstedel i reinvesteringen. Byggeaktiviteten i Alta krever store og kontinuerlige nyinvesteringer og oppgraderinger av nettanleggene. De samlede investeringene i nettanlegg i 2024 var på 50,335 MNOK som er en økning i forhold til i 2023, da investeringene i nettanlegg var 39,879 MNOK.





## Noen nøkkeltall for nettdriften

- Totalt er det investert 50,335 MNOK i nettanlegg i 2024.
- Vi har tilknyttet 177 nye nettkunder/målepunkter gjennom året, tilsvarende tall for 2023 var 181.
- Energileveranse til sluttbrukere i nettet var på 468 GWh, dette er en økning på 8 GWh målt mot 2023.
- Leveringssikkerheten i 2024 ble på 99,98 %.

## Leveringssikkerhet og kvalitet

I 2024 nådde vi ikke vår målsetting om 99,99% leveringssikkerhet. Alut er innforstått med hvor viktig strømforsyningen er i dagens samfunn, og at avhengigheten av sikker strømforsyning stadig øker. Vår høye målsetting er selvpålagt, og den er satt fordi dette er de viktigste tjenestene vi yter våre medlemmer. Konsekvensene av strømbrydd er særlig dramatiske i sentrale strøk, der det meste vil «stoppe opp» i løpet av kort tid uten strømforsyning. Også de andre områdene vi forsyner blir stadig mer avhengig av en sikker strømforsyning. Hovedfokus i 2024 har vært å videreføre arbeidet med å sikre en trygg og god strømforsyning i hele konsesjonsområdet. Det legges stor vekt på å beholde den gode leveringskvaliteten, samtidig med at flere tiltak vil settes i verk i 2025 for å bedre den ytterligere. Et av fokuspunktene i vår planlegging av arbeid i nettet er å legge til rette for alternativ forsyning når vi må koble kunder fra normal forsyning. Det betyr at vi f.eks. drifter og forsyner kunder via aggregat eller omkjøringskabler der vi har mulighet til dette.

KILE – Kvalitetsjusterte inntektsrammer for ikke-levert energi, er en del av NVEs reguleringsystem og skal sikre at e-verkene holder en høy leveringssikkerhet. Ved bortfall av energileveransen til nettkunder får vi som nettleverandør redusert våre tillatte inntekter. KILE-kostnadene våre for 2024 er på 4,885 MNOK, mot 5,670 MNOK i 2023.

## Det Lokale Etilsyn (DLE)

DLE er en tilsynsmyndighet som reguleres av Direktoratet for samfunnssikkerhet og beredskap (DSB). I 2024 gjennomførte vi totalt 630 tilsynsbesøk. Vi har en godkjent brannetterforsker som etterforsker alle branner i vårt område i samarbeid med Politiet, samt at vi bistår på andre områder ved behov. Totalt etterforsket vi 6 branner i 2024.

Vi driver også utstrakt informasjonsarbeid, og særlig oppdatering og kursing av fagfolk i bransjen er et prioritert område.

## AKSA Vann AS

Bedriften har ansvaret for drift av konsernets fire kraftverk, og produksjonen håndteres i markedet av Ishavskraft etter avtale. Den totale kraftproduksjon i 2024 var på 34,454 GWh på de med 4 kraftverkene. Dette er en reduksjon i forhold til 2023 da vi produserte 38,196 GWh. Vårt største kraftverk, Kåven, produserte 16,797 GWh i 2024. Dette er en reduksjon i kvantum i forhold til 2023 da samme verk produserte 18,232 GWh. På vårt minste kraftverk, Hakkstabben, har vi produsert 1,86 GWh. Dette er litt høyere enn i 2023 da produksjonen på det samme kraftverket var 1,84 GWh.

På Hakkstabben er hoveddam og sperredam rehabilitert/bygget opp på nytt.

## AKSA Hjem AS

AKSA Hjem AS er konsernets bredbåndsselskap som eier, drifter og utvikler fibernett i Alta, Kvæningen og Loppa Kommune. Selskapet leverer internett- og TV-tjenester til privatkunder i sitt utbyggingsområde, og hadde ved utgangen av året 7556 kunder tilknyttet fibernett i privatsegmentet. Vi leverer også linjekapasitet til næringskunder gjennom konsernets datterselskap Serit Eltele, samt utleie av fiberinfrastruktur til enkelte større kunder i offentlig sektor.





På produksiden fortsetter tidligere års tendenser med at kundene stadig velger høyere internetthastighet, mens andelen kunder som kjøper TV-tjenester er sakte synkende. Lokal tilstedeværelse og tilgjengelighet er selskapets ytterste konkurransefortrinn. Vi har allerede styrket tilgjengelighet og support med innføring av en kundevaktordning som håndterer alle kundeforhold i alle konsernets kanaler på hverdager kl. 15.30-21.00 og helg/helligdager kl. 11.00-20.00.

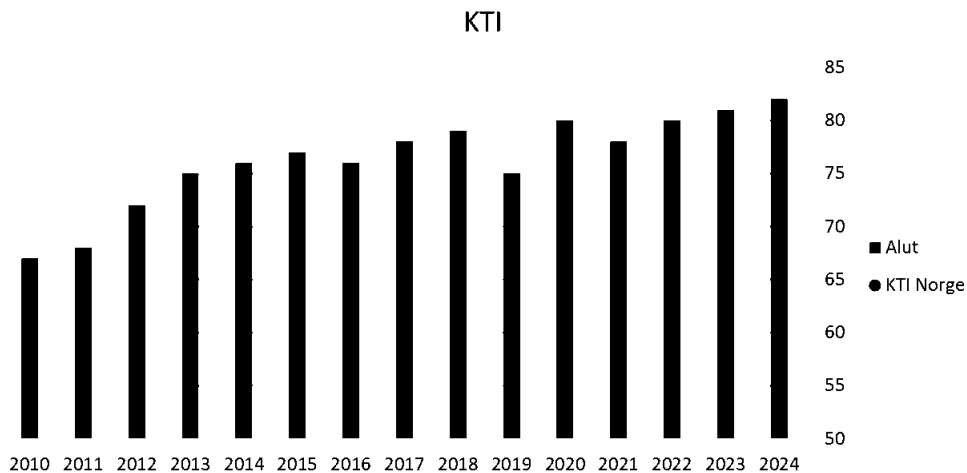
Selskapet håndterer også kundeservice, avregning og fakturering, kunde- og samfunnskommunikasjon, profilering og markedsføring for øvrige konsernselskaper.

### Fiberutbygging

I 2024 har vi ferdigstilt utbygging av fibernett på Årøya, Hakkstabben-Altnes, Kviby mot Skillefjordnes, Kvalfjord og Leirbotn vann hyttefelt.

### Kundetilfredshet

Kantar TNS har siden 2010 målt vår kundetilfredshet årlig, i 2024 ble denne målt samlet for alle konsernselskaper. Kundetilfredshetsindeksen (KTI) viser kunders generelle tilfredshet med oss, på en skala fra 0 til 100. Gjennomsnitt i kraftbransjen er på 55. Alta Kraftlag har over tid hatt en jevnt meget høy KTI, og ligger i 2024 på 82, noe som er 26 poeng over bransjesnittet. Scoren på 82 er det høyeste som er registrert av TNS Kantar.



### Synlighet og profilering

Vi har i 2024 opprettholdt og styrket våre sponsor- og samarbeidsavtaler med lokale lag og foreninger innen idrett og kultur. Vi har fokus på å støtte breddeaktivitet, der våre sponsormidler treffer flest mulig og med relativt lav terskel for deltakelse. Hovedfokus er fortsatt aktiviteter som favner barn og unge, eller som har allmennyttige formål. Det er viktig for oss å profilere vår støtte til lokal aktivitet og arrangementer, og vi er aktive med å vise frem våre samarbeidspartnere og -prosjekter i egne kanaler.





## AKSA EI AS

Selskapet driver med alle typer elektro- og fiberrelaterte tjenester innenfor og utenfor konsernet. Vi har en drifts- og vedlikeholdsavtale med Sibelco Nordic på Stjernøya på deres høyspenningslinjer til Stjernøya og høyspenningsanlegg på øya. Vi er ansvarlig for drift av strømforsyningsanleggene ved Hamnefjell Vindpark AS og vi har drifts- og vedlikeholdsansvaret for Småkraft AS sitt kraftverk i Langdalselva på Alteidet.

## Eierskap i andre selskaper

Alta Kraftlag har en rekke eierposter i andre selskaper. For alle gjelder krav til verdiskaping og vårt mål er å være en tydelig, forutsigbar og god eier der vi er involvert.

På overordnet nivå innen elektronisk kommunikasjon er vi engasjert i selskapet Ishavlink AS, som har som oppgave å bygge fibernett og annen kommunikasjon i Finnmark. Ishavlink AS har siden 2008 bygget et transportnett for fiber som dekker store deler av Finnmark. Dette nettet ble satt i drift i 2009 og er i årene etter bygget ut videre, bl.a. fra Karasjok til Lakselv og fra Skaidi til Olderfjord. I 2021 bygget selskapet fiber mellom Børselv og Laksefjord.

Finnmark Kraft AS, som vi stiftet i 2009 sammen med 7 andre eiere, ble vindkraftprodusent i 2011 gjennom oppkjøp av Arctic Wind på Havøygavlen. Finnmark Kraft AS er hovedaksjonær i vindkraftparken Hamnefjell ved Båtsfjord. Hamnefjell vindpark produserte energi for første gang i 2017. Ved årsskiftet er vår investering i Finnmark Kraft AS på 96,250 MNOK, som gir en eierandel på 42,65%.

Arctic Wind AS har reinvestert i vindparken i Havøysund. Eldre vindmøller er tatt ned og erstattet med færre vindmøller med større kapasitet pr. vindmølle. Vår eierandel i Arctic Wind AS er 18,94%.

I bygget Kunnskapsparken Alta AS eier vi 33,33% av aksjene. Kunnskapsparken Alta gjennomførte en emisjon der alle aksjonærer deltok med like mye kapital, eiersitsen er dermed uforandret selv om egenkapitalen er økt. I Kunnskapsparken finner vi flere selskaper hvor Alta Kraftlag er aksjonær. Selskapene er Finnmark Kraft AS, Serit Eltele AS og Orinor AS.

Kunnskapsparken Origo AS fusjonerte i 2020 med Kirkenes Næringshage AS og har skiftet navn til Orinor AS.

## Konsernforhold

Konsernet Alta Kraftlag består av morselskapet og datterselskapene Alut AS, AKSA Vann AS, AKSA Hjem AS, AKSA EI AS, Eltele AS, Origo Kapital AS og Noravind AS.

Datterselskapene Alut AS, AKSA EI AS, AKSA Hjem AS og AKSA Vann AS er 100% eid av Alta Kraftlag SA.

## Eierskapet per 31.12.2024

<i>Selskap:</i>	<i>Eid av:</i>	<i>Eierandel:</i>
Alut AS	Alta Kraftlag SA	100%
AKSA Vann AS	Alta Kraftlag SA	100%
AKSA EI AS	Alta Kraftlag SA	100%
AKSA Hjem AS	Alta Kraftlag SA	100%
Serit Eltele AS:	Alta Kraftlag	76,0 %
	Repvåg Kraftlag	7,9 %
	Luostejok Kraftlag	6,7 %
	Øvrige	9,4 %
Origo Kapital AS:	Alta Kraftlag	68,7 %
	Repvåg Kraftlag	31,3 %
Noravind AS	Alta Kraftlag	100%





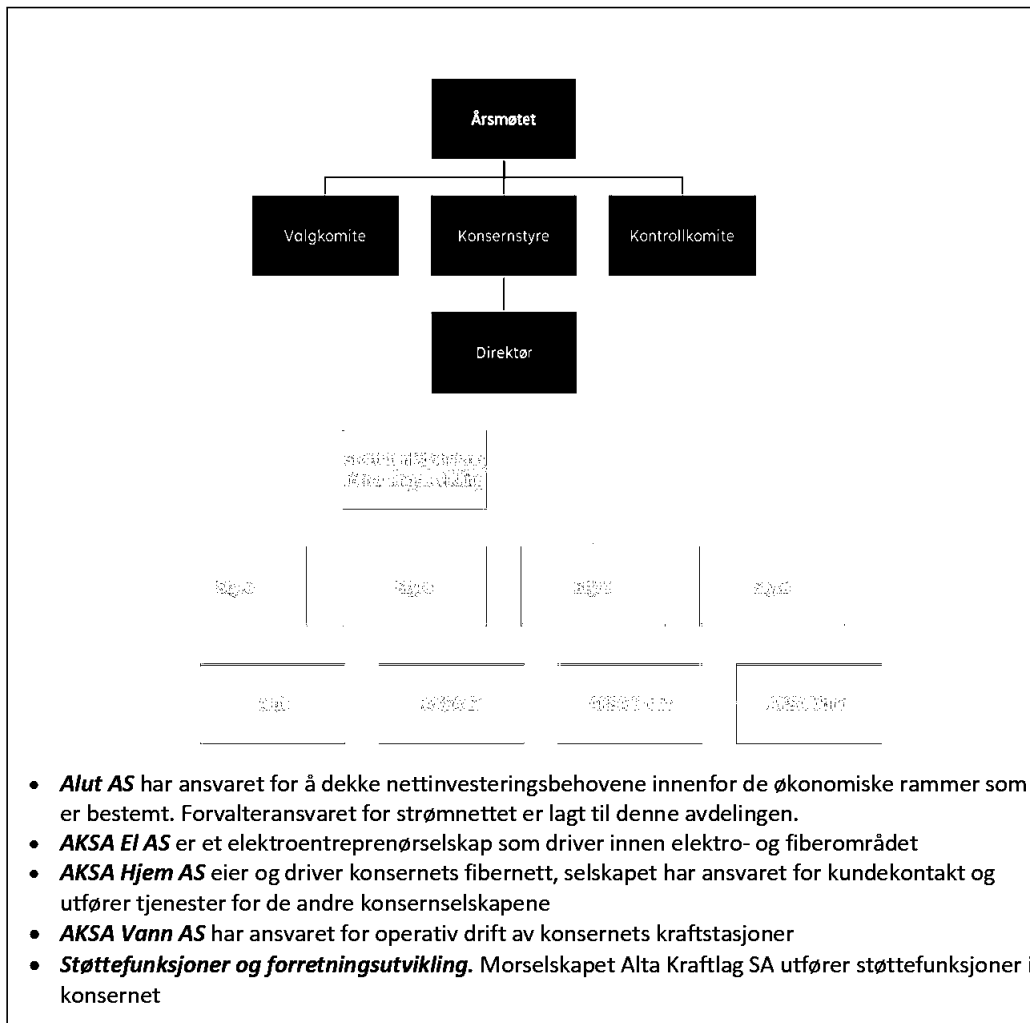
Eltele AS er til stede på de fleste større steder i Finnmark. Selskapet har hovedkontor i Alta. Selskapets virksomhet er innenfor IKT-bransjen med fokus på programvareutvikling, ASP-, drifts- og bredbåndstjenester for kunder i hele landet.

Origo Kapital AS er et investeringsselskap uten ansatte. Selskapet har investert i næringsvirksomhet, hovedsakelig i konsesjonsområdene til Alta Kraftlag og Repvåg Kraftlag. Origo Kapital AS er ved årsskiftet fullinvestert og det jobbes kun med realisering av aksjeposter i selskapet.

Konsernets årsresultat (før minoritetsinteresser) ble et overskudd på 16,609 MNOK. Ved årets slutt var det 102 personer ansatt i konsernet. Av disse er 36 ansatte i Eltele AS og 66 i Alta Kraftlag SA.

### Organisasjon og arbeidsmiljø

Alta Kraftlag SA med datterselskaper er pr. 31.12.2024 organisert som vist nedenfor.





Sykefraværet i 2024 var på 6,2 %, mot et fravær på 4,4% i 2023. Vi har ikke hatt rapportert arbeidsulykke som medførte fravær hverken i 2024 eller 2023.

Bedriften har et Arbeidsmiljøutvalg som setter ned en gruppe som lager opplæringsplan for året som kommer. I tillegg lages planer for internt tilsyn, her sjekkes det at vi arbeider etter instruks. HMS er første sak på alle ledermøter og styremøter i laget.

Styret kjenner ikke til at bedriften forurensar det ytre miljø utover det som er normalt innen bransjen.

Morselskapet og alle datterselskaper er sertifisert som Miljøfyrtårn i 2023 (hovedkontormodellen).

### Likestilling

Morselskapet og heleide datterselskaper har pr utgangen av året 66 ansatte, av disse er 15 kvinner (23%). Kvinneandelen i administrative stillinger utgjør 17%, mens andelen av kvinner i lederstillinger utgjør 20%.

Gjennomsnittslønn pr. år for kvinner og menn i heltidsstillinger i morselskap og heleide datterselskap utgjorde henholdsvis kr 701 509,- og kr 658 211,-. Selskapet har 1 kvinnelig og 1 mannlig ansatt i deltidstilling. Selskapet har som regel at likt arbeid skal gi lik lønn.

Selskapet arbeider aktivt for likestilling innenfor virksomheten. Ved rekruttering, både internt og eksternt prioriteres personlige kvalifikasjoner fremfor kjønn. Det underrepresenterte kjønn vil i større grad bli oppfordret til å søke. På denne måten vil laget forsøke å øke kvinneandelen i de stillingskategorier hvor denne er særskilt lav.

### Tiltak for å hindre diskriminering mv.

Bedriften arbeider for å fremme likestilling, sikre like muligheter og rettigheter og hindre diskriminering. Ved rekruttering skal det tas hensyn til nødvendig kompetanse for stillingene.

### Styreansvar

Det er tegnet styreansvarsforsikring i konsernet. Alle styremedlemmer, daglige ledere, medlem i ledelsen, medlem i bedriftsforsamling eller tilsvarende i morselskap og heleide datterselskap er omfattet av forsikringen. Forsikringen er begrenset oppad til 20 MNOK og dekket det personlig rettslige erstatningsansvaret som et medlem kan bli ilagt.

### Årets resultater, utvikling i resultat og stilling (morselskapet)

	2024	2023	2022
Driftsinntekter	9 172 251	8 071 070	6 424 216
Driftsresultat	-28 694 128	-14 122 804	9 326 563
Årsresultat	-7 140 545	1 390 942	169 631 345
	2024	2023	2022
Balansesum	913 133 393	937 336 522	1 015 638 407
Egenkapital	802 971 024	810 111 570	808 720 628
Egenkapitalprosent	87,93%	86,42%	79,63%

Driftsinntektene i Alta Kraftlag SA var i 2024 på 9,172MNOK, i 2023 var inntektene på 8,071 MNOK.





Årsresultatet er et underskudd på kr 7 140 545,- for Alta Kraftlag SA og et overskudd på kr 16 608 713,- for konsernet, begge tall etter skatt (for konsernet er overskuddet før minoritetsinteresser).

Dekking av årets underskudd:

- Dekkes av annen egenkapital kr 7 140 545,-

Årsregnskapet gir en rettvise oversikt over utviklingen i foretaket, for resultatet i regnskapsåret og stillingen ved regnskapsårets slutt.

Konsernet har på balansedagen ubenyttet kreditttramme for å ta høyde for at innbetalinger fra kunder og utbetalinger til leverandører ikke nødvendigvis skjer til samme tid. Risiko for tap på kundefordringer er forholdsvis lav, ved at det er inngått gjennomfaktureringsavtale for nettleie som er sikret med bankgaranti.

### Forsknings- og utviklingsaktiviteter

Alta Kraftlag deltar i FoU-prosjektet EGG som er godkjent av NVE. Prosjektet har som mål å utvikle ny teknologi og sensorer for å hindre avbrudd som følge av snø- og islaster, samt ta i bruk sensorer for å overvåke tilstand og status i strømmnett. Kostnadene til dette prosjektet i 2024 er på kr. 500 000,- og er dekket innen rammene som NVE har godkjent.

### Finansiell risiko

Konsernet Alta Kraftlag er utsatt for finansiell risiko på en del områder. Alta Kraftlag har som målsetting å ha god kontroll med risikoene som driften og finansiering av denne medfører. Det er to hovedutfordringer knyttet til driften:

1. Kreditt- og likviditetsrisiko  
Kredittrisiko er risiko for finansielle tap dersom en kunde ikke klarer å oppfylle forpliktelser. Konsernets kredittrisiko knytter seg i det vesentlige til oppgjør for fordringer, herunder ligger den største risikoen i konsernets kundefordringer. Kredittrisikoen på kundefordringene knytter seg til kundens betalingssevne. Likviditetsoppfølging har vært og er en prioritert oppgave. Styring, måling og kontroll av likviditet gjøres på alle nivåer i laget.
2. Valutarisiko  
All handel med kraft (nettap og produksjon) skjer på etablert markedsplass der det handles i Euro. Alta Kraftlag handler ikke direkte på kraftbørsen, men bruker annet selskap som motpart for handler, derigjennom sikres priser i norsk valuta. Styret i Alta Kraftlag har behandlet risiko knyttet til evt. lån i utenlandsk valuta, her har styret vedtatt at eventuelle lån skal gjøres i norske kroner.

### Redegjørelse for aktsomhetsvurderinger etter åpenhetsloven

Redegjørelse for aktsomhetsvurderingen blir publisert 30.06.2025.

### Fortsatt drift/framtidsutsikter/hendelser etter balansedagen

Årsoppgjøret er avlagt under forutsetning om fortsatt drift. Til grunn for vurderingen ligger en vurdering av lagets finansielle stilling i forhold til potensielle forpliktelser.

Alta Kraftlag SA har eierskap i vindkraftverk lokalisert i Båtsfjord og Måsøy kommuner i Troms og Finnmark. Det er i de enkelte selskapene gjennomført nedskrivningsvurderinger som følge av innføring av grunnrenteskatt på landbasert vindkraft. Selskapene har ikke funnet grunnlag for nedskrivninger i sine balanseverdier og det er heller ikke gjort nedskrivninger av verdiene i Alta Kraftlag SA's regnskaper.





Det har ellers ikke inntruffet andre forhold etter regnskapsårets slutt som har betydning for regnskapet. Årsregnskapet gir en rettvise oversikt over utviklingen i foretaket, for resultatet i regnskapsåret og stillingen ved regnskapsårets slutt.

Alta, 16.05.2025

Odd Arne Rasmussen  
Styreleder

Monika Olsen  
Nestleder

Anita Romsdal Kivijervi  
Styremedlem

Tor Erland Nilsen  
Styremedlem

Jan-Arne Jakobsen  
Styremedlem

Wenke Bellika Nikolaisen  
Styremedlem

Kåre Finjord  
Styremedlem

Per-Erik Ramstad  
Adm. Direktør





## Resultatregnskap 2024

Beløp i 1000 kroner

Konsern		Resultatregnskap 2024		Alta Kraftlag SA	
2023	2024	Beløp i 1000 kroner		2024	2023
<b>DRIFTSINNTEKTER OG -KOSTNADER</b>					
21 792	14 944	Salg kraft og kraftproduksjon			
103 098	123 186	Nettleie			
46 391	51 418	Inntekt fiber			
130 722	174 657	Annen driftsinntekt		9 172	8 071
<b>302 003</b>	<b>364 204</b>	<b>Sum driftsinntekter</b>		<b>9 172</b>	<b>8 071</b>
11 212	30 566	Overliggende nett, nettap og kjøp av kraft			
7 812	9 683	Kjøp av fibertjenester			
70 214	96 410	Varekostnad			
86 673	95 502	Lønnskostnad		8 409	8 399
36 574	38 278	Avskrivning på varige driftsmidler		4 131	3 884
	18 910	Nedskrivning av varige driftsmidler		18 910	0
61 139	57 358	Andre driftskostnader		6 416	9 912
<b>273 624</b>	<b>346 707</b>	<b>Sum driftskostnader</b>		<b>37 866</b>	<b>22 194</b>
<b>28 379</b>	<b>17 497</b>	<b>Driftsresultat</b>		<b>-28 694</b>	<b>-14 123</b>
<b>FINANSINNTEKTER OG -KOSTNADER</b>					
2 827	878	Utbytte		20 366	16 333
9 249	8 303	Renteinntekter		6 875	7 315
1 599	2 122	Resultatandel fra tilknyttede selskaper			
1 066	955	Andre finansinntekter		216	921
		Nedskrivning av varige driftsmidler			
6 672	6 541	Rentekostnader		6 264	6 482
680	480	Andre finanskostnader		9	11
<b>7 389</b>	<b>5 236</b>	<b>Netto finansposter</b>		<b>21 184</b>	<b>18 075</b>
<b>35 768</b>	<b>22 732</b>	<b>Ordinært resultat før skattekostnad</b>		<b>-7 510</b>	<b>3 953</b>
9 483	6 124	Skattekostnad på ordinært resultat		-369	2 562
<b>26 285</b>	<b>16 609</b>	<b>ÅRETS RESULTAT</b>		<b>-7 141</b>	<b>1 391</b>
336	821	Minoritetens andel av årets resultat			
<b>25 949</b>	<b>15 788</b>	<b>Majoritetens andel av årets resultat</b>			
<b>OVERFØRINGER OG DISPONERINGER</b>					
		Overført til annen egenkapital		-7 141	1 391
		<b>Sum overføringer og disponeringer</b>		<b>-7 141</b>	<b>1 391</b>





## Balanse pr 31.12.2024

Beløp i 1000 kroner

Konsern		Balanse pr 31.12.2024		Alta Kraftlag SA	
2023	2024	Beløp i 1000 kroner		2024	2023
		<b>EIENDELER</b>	<b>Noter</b>		
		<b>ANLEGGSMIDLER</b>			
		<b>Immaterielle eiendeler</b>			
		0 Utsatt skattefordel	8	1 936	
9		0 Konesjon, patent, lisens	6		
163	163	Leierett traform		163	163
		<b>Varige driftsmidler</b>			
81 988	74 627	Kraftstasjoner og reguleringsanlegg	6	74 627	81 988
389 281	425 943	Fordelingsanlegg	6		
72 131	75 709	Fiberoptisk anlegg	6		
69 523	68 395	Bygninger og tomter	6	59 270	60 523
19 220	20 965	Transportmidler, inventar og utstyr	6	547	410
36 867	19 909	Anlegg under utførelse	6	3 784	6 997
		<b>Finansielle anleggsmidler</b>			
		Investeringer i datterselskap	7	456 146	456 146
90 945	94 782	Investeringer i tilknyttede selskaper	7	97 928	94 928
55 487	57 202	Investeringer i andre selskap	9	54 531	52 816
		Langsiktige fordringer på konsernselskap	10	26 789	20 749
10 496	12 334	Andre langsiktige fordringer	5,11	17 155	14 428
<b>826 109</b>	<b>850 030</b>	<b>Sum anleggsmidler</b>		<b>792 876</b>	<b>789 148</b>
		<b>OMLØPSMIDLER</b>			
11 113	13 421	Varelager	12		
26 863	50 572	Kundefordringer		140	128
		Kortsiktige fordringer på konsernselskap	10	18 734	13 493
24 892	23 504	Andre kortsiktige fordringer	3	818	2 056
2 388	2 992	Aksjer og obligasjoner			
177 521	137 243	Likvide midler	13	100 564	132 512
<b>242 776</b>	<b>227 733</b>	<b>Sum omløpsmidler</b>		<b>120 257</b>	<b>148 189</b>
<b>1 068 884</b>	<b>1 077 762</b>	<b>SUM EIENDELER</b>		<b>913 133</b>	<b>937 337</b>





## Balanse pr 31.12.2024

Beløp i 1000 kroner

Konsern		Balanse pr 31.12.2024		Alta Kraftlag SA	
2023	2024	Beløp i 1000 kroner		2024	2023
<b>EGENKAPITAL OG GJELD</b>					
<b>Opptjent egenkapital</b>					
884 571	900 358	Annen egenkapital	14	802 971	810 112
<b>884 571</b>	<b>900 358</b>	<b>Sum egenkapital før minoritetsinteresser</b>		<b>802 971</b>	<b>810 112</b>
4 787	5 042	Minoritetsinteresser	7,14		
<b>889 358</b>	<b>905 400</b>	<b>Sum egenkapital</b>		<b>802 971</b>	<b>810 112</b>
<b>GJELD</b>					
<b>Avsetning for forpliktelser</b>					
0	0	Pensjonsforpliktelser	5		
4 406	3 331	Utsatt skatt	8	0	382
<b>4 406</b>	<b>3 331</b>	<b>Sum avsetning for forpliktelser</b>		<b>0</b>	<b>382</b>
<b>Langsiktig gjeld</b>					
112 704	96 538	Gjeld til kredittinstitusjoner	11	94 750	110 500
0	0	Annen langsiktig gjeld			
<b>112 704</b>	<b>96 538</b>	<b>Sum annen langsiktig gjeld</b>		<b>94 750</b>	<b>110 500</b>
<b>Kortsiktig gjeld</b>					
33 825	22 999	Leverandørgjeld		502	7 769
3 263	7 266	Betalbar skatt	8	2 017	2 093
8 840	10 707	Skyldig offentlige avgifter		754	560
240	566	Avsatt utbytte	14		
		Gjeld til konsernselskap	10	503	3 923
16 249	30 954	Annen kortsiktig gjeld	3	<b>11 636</b>	<b>1 998</b>
<b>62 417</b>	<b>72 493</b>	<b>Sum kortsiktig gjeld</b>		<b>15 412</b>	<b>16 343</b>
<b>1 068 884</b>	<b>1 077 762</b>	<b>SUM EGENKAPITAL OG GJELD</b>		<b>913 133</b>	<b>937 337</b>

Alta, 16.05.2025

Odd Arne Rasmussen  
Styreleder

Monika Olsen  
Nestleder

Anita Romsdal Kivijervi  
Styremedlem

Tor Erland Nilsen  
Styremedlem

Jan Arne Jakobsen  
Styremedlem

Wenke Bellika Nikolaisen  
Styremedlem

Kåre Finjord  
Styremedlem

Per Erik Ramstad  
Adm.direktør





## Regnskapsprinsipper

Årsregnskapet er satt opp i samsvar med regnskapslov og god regnskapsskikk.

Utarbeidelse av regnskaper i samsvar med regnskapsloven krever bruk av estimater. Videre krever anvendelse av selskapets regnskapsprinsipper at ledelsen må utøve skjønn. Områder som i stor grad inneholder slike skjønnsmessige vurderinger, høy grad av kompleksitet, eller områder hvor forutsetninger og estimater er vesentlige for årsregnskapet, er beskrevet i notene.

### Aksjer i datterselskap og tilknyttet selskap

Datterselskaper er selskaper der morselskapet har kontroll, og dermed bestemmende innflytelse på enhetens finansielle og operasjonelle strategi, normalt ved å eie mer enn halvparten av den stemmeberettigede kapitalen. Investeringer med 20-50 % eie av stemmeberettiget kapital og betydelig innflytelse, defineres som tilknyttede selskaper.

Følgende selskaper inngår i konsernet 31.12.:

Mor- og datterselskaper	Eierandel
Alta Kraftlag SA	
Nordavind AS	100 %
AKSA EI AS	100 %
AKSA Hjem AS	100 %
Alut AS	100 %
AKSA Vann AS	100 %
Eltele AS	76 %
Origo Kapital AS	69 %
<b>Tilknyttede selskaper</b>	
Finnmark Kraft AS	43 %
Kunnskapsparken AS	33 %
Finnmarkskonferansen AS	24 %
Porsa Kraftlag AS	20 %

### Regnskapsprinsipper for aksjer i datterselskaper og tilknyttede selskaper

Kostmetoden brukes som prinsipp for investeringer i datterselskaper og tilknyttede selskaper i selskapsregnskapet. Kostprisen økes når midler tilføres ved kapitalutvidelse, eller når det gis konsernbidrag til datterselskap. Mottatte utdelinger resultatføres i utgangspunktet som inntekt. Utdelinger som overstiger andel av opptjent egenkapital etter kjøpet føres som reduksjon av anskaffelseskost. Utbytte/konsernbidrag fra datterselskap regnskapsføres det samme året som datterselskapet avsetter beløpet. Utbytte fra andre selskaper regnskapsføres som finansinntekt når utbyttet er vedtatt.

I konsernregnskapet benyttes egenkapitalmetoden som prinsipp for investeringer i tilknyttede selskaper. Bruk av metoden fører til at regnskapsført verdi i balansen tilsvarer andelen av egenkapitalen i det tilknyttede selskapet, korrigert for eventuelle gjenværende merverdier fra kjøpet og urealiserte interne gevinster. Resultatandelen i resultatregnskapet baseres på andelen av resultatet etter skatt i det tilknyttede selskapet, og korrigeres for eventuelle avskrivninger på merverdier og urealiserte gevinster. I resultatregnskapet vises resultatandelen under finansposter.

### Konsolideringsprinsipper

Datterselskaper blir konsolidert fra det tidspunkt kontrollen er overført til konsernet (oppkjøpstidspunktet).

I konsernregnskapet erstattes posten aksjer i datterselskap med datterselskapets eiendeler og gjeld. Konsernregnskapet utarbeides som om konsernet var én økonomisk enhet. Transaksjoner, urealisert fortjeneste og mellomværende mellom selskapene i konsernet elimineres.





## Regnskapsprinsipper

Kjøpte datterselskaper regnskapsføres i konsernregnskapet basert på morselskapets anskaffelseskost. Anskaffelseskost tilordnes identifiserbare eiendeler og gjeld i datterselskapet, som oppføres i konsernregnskapet til virkelig verdi på oppkjøpstidspunktet. Eventuell merverdi ut over hva som kan henføres til identifiserbare eiendeler og gjeld, balanseføres som goodwill. Goodwill behandles som en residual og balanseføres med den andelen som er observert i oppkjøpstransaksjonen. Merverdier i konsernregnskapet avskrives over de oppkjøpte eiendelenes forventede levetid.

## Mer/mindreinntekt

Nettvirksomheten reguleres av Norges Vassdrags- og Energidirektorat (NVE). Med grunnlag i indeksregulerte kostnader. Dersom selskapets bokførte inntekt overstiger inntektsrammene (merinntekt) fra NVE skal denne merinntekten tilbakeføres kundene i sin helhet. Tilbakeføring av merinntekt skjer ved reduksjon i nett-tariffene. Dersom den faktiske inntekten er lavere enn inntektsrammene (mindreinntekt) kan denne mindreinntekten kreves innbetalt fra kundene gjennom økning av de fremtidige nett-tariffene. Det foretas renteberegning av mer-/mindreinntekt renteberegnes på grunnlag av gjennomsnittlig saldo. Renten fastsettes årlig av NVE. Rente knyttet til mer-/mindreinntekt er klassifisert som rentekostnader/renteinntekter.

## Salgsinntekter

Inntekter ved salg av varer og tjenester vurderes til virkelig verdi av vederlaget, netto etter fradrag for merverdiavgift, returer, rabatter og andre avslag. Salg av varer resultatføres når en enhet innenfor konsernet har levert sine produkter til kunden og det ikke er uoppfylte forpliktelser som kan påvirke kundens aksept av leveringen. Avsetning til forventede garantiarbeider føres som kostnad og avsetning for forpliktelser. Tjenester inntektsføres i takt med utførelsen.

## Klassifisering av balanseposter

Eiendeler bestemt til varigeie eller bruk klassifiseres som anleggsmidler. Eiendeler som er tilknyttet varekretsløpet klassifiseres som omløpsmidler. Fordringer for øvrig klassifiseres som omløpsmidler hvis de skal tilbakebetales innen ett år. For gjeld legges analoge kriterier til grunn. Første års avdrag på langsiktige fordringer og langsiktig gjeld klassifiseres likevel ikke som omløpsmiddel og kortsiktig gjeld.

## Anskaffelseskost

Anskaffelseskost for eiendeler omfatter kjøpesummen for eiendelen, med fradrag for bonuser, rabatter og lignende, og med tillegg for kjøpsutgifter (frakt, toll, offentlige avgifter som ikke refunderes og eventuelle andre direkte kjøpsutgifter).

For varige driftsmidler og immaterielle eiendeler omfatter anskaffelseskost også direkte utgifter for å klargjøre eiendelen for bruk, for eksempel utgifter til testing av eiendelen. Renter knyttet til tilvirkning av anleggsmidler kostnadsføres. Eget arbeid på driftsmidler aktiveres til selvkost.

## Immaterielle eiendeler og goodwill

Goodwill har oppstått i forbindelse med kjøp av datterselskap. Goodwill avskrives over forventet levetid.

Utgifter til egne utviklingsaktiviteter kostnadsføres løpende. Utgifter til andre immaterielle eiendeler balanseføres i den grad det kan identifiseres en fremtidig økonomisk fordel knyttet til utvikling av en identifiserbar immateriell eiendel og utgiftene kan måles pålitelig. I motsatt fall kostnadsføres slike utgifter løpende. Balanseført utvikling avskrives lineært over økonomisk levetid.

## Varige driftsmidler

Tomter avskrives ikke. Andre varige driftsmidler balanseføres og avskrives lineært til restverdi over driftsmidlenes forventede utnyttbare levetid. Ved endring i avskrivningsplan fordeles virkningen over gjenværende avskrivningstid ("knekkpunktmetoden"). Ved likehold av driftsmidler kostnadsføres løpende under driftskostnader. På kostninger og forbedringer til legges driftsmidlets kostpris og avskrives i takt med driftsmidlet. Skillet mellom vedlikehold og påkostning/forbedring regnes i forhold til driftsmidlets stand ved kjøpet.

Leide (leasede) driftsmidler balanseføres som driftsmidler hvis leiekontrakten anses som finansiell.

Kostmetoden brukes som prinsipp for investeringer i andre aksjer mv. Utdelinger regnskapsføres i utgangspunktet som finansinntekt, når utdelingen er vedtatt. Hvis utdelingene vesentlig overstiger andel av opptjent egenkapital etter kjøpet, føres det overskytende til reduksjon av kostprisen.





## Nedskrivning av anleggsmidler

Ved indikasjon om at balanseført verdi av et anleggsmiddel er høyere enn virkelig verdi, foretas det test for verdifall. Testen foretas for det laveste nivå av anleggsmidler som har selvstendige kontantstrømmer. Hvis balanseført verdi er høyere enn både salgsverdi og gjenvinnbart beløp (nåverdi ved fortsatt bruk/eie), foretas det nedskrivning til det høyeste av salgsverdi og gjenvinnbart beløp. Tidligere nedskrivninger, med unntak for nedskrivning av goodwill, reverseres hvis forutsetningene for nedskrivningen ikke lenger er til stede.

## Anleggskontrakter

Arbeid under utførelse knyttet til fastpriskontrakter med lang tilvirkningstid vurderes etter løpende avregnings metode. Fullføringsgraden beregnes som påløpte kostnader i prosent av forventet total kostnad. Total kostnaden revurderes løpende. For prosjekter som antas å gi tap, kostnadsføres hele det beregnede tapet umiddelbart.

## Fordringer

Kundefordringer føres opp i balansen etter fradrag for avsetning til forventede tap. Avsetning til tap gjøres på grunnlag av individuell vurdering av fordringene og en tilleggsavsetning som skal dekke øvrige påregnelige tap.

Andre fordringer, både omløpsfordringer og anleggsfordringer, føres opp til det laveste av pålydende og virkelig verdi. Virkelig verdi er nåverdien av forventede framtidige innbetalinger. Det foretas likevel ikke neddisponering når effekten av neddisponering er uvesentlig for regnskapet. Avsetning til tap vurderes på samme måte som for kundefordringer.

## Investeringer i børsnoterte aksjer

For kortsiktige investeringer i børsnoterte aksjer brukes markedsverdi prinsippet. Verdien i balansen tilsvarer markedsverdien av investeringene pr. 31.12. Mottatt utbytte, og realiserte og urealiserte gevinster/tap, resultatføres som finansposter.

## Gjeld

Gjeld, med unntak for enkelte avsetninger for forpliktelser, balanseføres til nominelt gjeldsbeløp.

## Garantiarbeider/reklamasjoner

Garantiarbeider/reklamasjoner knyttet til avsluttede salg vurderes til antatt kostnad for slikt arbeid. Estimert beregnes med utgangspunkt i historiske tall for garantiarbeider, men korrigert for forventet avvik på grunn av for eksempel endring i kvalitetssikringsrutiner og endring i produktspesifikasjoner. Avsetningen føres opp under "Annen kortsiktig gjeld", og endringen i avsetningen kostnadsføres.

## Pensjoner

Pensjonsordningene er finansiert gjennom innbetalinger til forsikringselskap, med unntak av AFP-ordningen. Selskapet har ytelsesplaner.

Typisk er en ytelsesplan en pensjonsordning som definerer en pensjonsutbetaling som en ansatt vil motta ved pensjonering. Pensjonsutbetalingen er normalt avhengig av flere faktorer, som alder, antall år i selskapet og lønn. Den balanseførte forpliktelsen knyttet til ytelsesplaner er nåverdien av de definerte ytelsene på balansedagen minus virkelig verdi av pensjonsmidlene (innbetalte beløp til forsikringselskap), justert for ikke resultatførte estimatavvik og ikke resultatførte kostnader knyttet til tidligere perioders pensjonsopptjening. Pensjonsforpliktelsen beregnes årlig av en uavhengig aktuar ved bruk av en lineær opptjeningsmetode.

Planendringer amortiseres over forventet gjenværende opptjeningsperiode. Det samme gjelder estimatavvik som skyldes ny informasjon eller endringer i de aktuariemessige forutsetningene, i den grad de overstiger 10% av den største av pensjonsforpliktelsene og pensjonsmidlene (korridor).





## Skatt

Skattekostnaden i resultatregnskapet omfatter både periodens betalbare skatt, endring i utsatt skatt og formuesskatt. Utsatt skatt beregnes på grunnlag av de midlertidige forskjeller som eksisterer mellom regnskapsmessige og skattemessige verdier, samt eventuelt ligningsmessig underskudd til fremføring ved utgangen av regnskapsåret. Skatteøkende og skattereduserende midlertidige forskjeller som reverserer eller kan reversere i samme periode er utlignet. Oppføring av utsatt skattefordel på netto skattereduserende forskjeller som ikke er utlignet og underskudd til fremføring, begrunnes med antatt fremtidig inntjening. Utsatt skatt og skattefordel som kan balanseføres oppføres netto i balansen.

Skattereduksjon ved avgitt konsernbidrag, og skatt på mottatt konsernbidrag som føres som reduksjon av balanseført beløp på investering i datterselskap, føres direkte mot skatt i balansen (mot betalbar skatt hvis konsernbidraget har virkning på betalbar skatt, og mot utsatt skatt hvis konsernbidraget har virkning på utsatt skatt). Utsatt skatt både i selskapsregnskapet og i konsernregnskapet regnskapsføres til nominelt beløp.

Selskapets største kravttverk er 5.500 kVA og plikter ikke å svare grunnrente.

Selskapet svarer eiendomskatt av eiendommer og kraftverk. Eiendomskatt er klassifisert som annen driftskostnad.

## Kontantstrømoppstilling

Kontantstrømoppstillingen utarbeides etter den indirekte metoden

## Note 1 Virksomhetsoverdragelse

Som følge av innførte krav om selskapsmessig og funksjonelt skille i Energiloven for nettselskap med inntektsrammer har selskapet solgt nettvirksomheten til Alut AS, bredbåndsvirksomheten til AKSA Hjem AS og entreprenørvirksomheten til AKSA EI AS.

Overføring er gjennomført som virksomhetsoverdragelser, med virkning fra 1. januar 2021, til de nystiftede datterselskapene. Datterselskapene hadde ikke egen virksomhet forut for overdragelsen.

Søknad om skattelempe ble innvilget 23.11.2020 slik at det ikke er beregnet skattemessig gevinst ved salg av virksomhetsområdene. Et av vilkårene for skattelempe er:

-Skattemessige inngangsverdier, avskrivningsgrunnlag og ervervsd tidspunkter mv. tilknyttet de overførte virksomhetene videreføres hos datterselskapene med skattemessig kontinuitet. ...datterselskapene trer inn i skattemessige forpliktelser og skatteposisjoner knyttet til de overførte virksomhetene.

Dersom Alta Kraftlag SA skulle realisere aksjer i datterselskaper vil en forholdsmessig andel av den fritatte gevinsten pr. aksje forfalle til betaling. Gevinst som det ikke er beregnet skatteforlikelse av utgjør for Alut AS 82 MNOK, AKSA Hjem AS 123 MNOK og AKSA EI AS 35 MNOK.

I noteopplysninger for avskrivninger er det presentert opprinnelig anskaffelseskost og akkumulerte avskrivninger for overtatte anleggsmidler. Noteopplysning for skatt viser skattemessige verdier for overtatte eiendeler og evt. forpliktelser.

## Note 2 Resultat for de enkelte virksomhetsområder

### Konsernet

	Produksjon	Nett-virksomhet	Fiber	Øvrig virksomhet	Sum selskap
Energisalg	8 371			6 572	14 944
Nettinntekter		123 186			123 186
Andre driftsinntekter		2 349	51 418	172 308	226 074
Sum driftsinntekter	8 371	125 535	51 418	178 880	364 204
Kraftkjøp/nettap		8 482		5 483	13 965
Nettleie i sentralnettet		16 602			16 602
Andre driftskostnader	3 696	49 570	37 967	224 908	316 142
Sum driftskostnader	3 696	74 654	37 967	230 391	346 707
Driftsresultat	4 675	50 881	13 451	-51 511	17 497





## Note 3 Segmentinformasjon for monopolvirksomhet

### Konsernet

	Regionalnett	Distribusjonsnett	Sum
Brutto inntektsramme 2024	15 295	88 622	103 917
-Årets KILE		4 885	4 885
<b>Netto inntektsramme 2024</b>	<b>15 295</b>	<b>83 737</b>	<b>99 032</b>
Kostnader overliggende nett	16 397	31 428	47 825
Eiendomsskatt	-	2 511	2 511
Godkjente FoU-kostnader	-	500	500
Innbetalte Elhub-gebyrer	-	1 190	1 190
Justering i inntektsrammen pga nyinvesteringer	-468	6 079	5 611
<b>Samlet tillatt inntekt</b>	<b>31 224</b>	<b>125 445</b>	<b>156 669</b>
Fakturert inntekt	31 224	127 257	158 481
Årets mer-/mindreinntekt	-	1 812	1 812
Mer-/mindreinntekt 31.12.2023	-1	-10 640	-10 641
Årets mer-/mindreinntekt	-	1 812	1 812
<b>Mer-/mindreinntekt pr. 31.12.2024</b>	<b>-1</b>	<b>-8 828</b>	<b>-8 829</b>
Merinntekt rentesaldo 31.12.2024	-	-489	-489
Avkastningsgrunnlag	66 491	353 402	419 893
Driftsresultat	7 022	25 720	32 742
Avkastning	10,56 %	7,28 %	7,80 %

## Note 4 Lønnskostnader, antall ansatte, godtgjørelser, lån til ansatte mm.

Konsernet		Lønnskostnader	Morselskapet	
2024	2023		2024	2023
79 886	71 231	Lønninger	7 435	6 420
-1 087	-741	Herav aktivert lønn	0	
966	909	Arbeidsgiveravgift	101	103
5 930	6 536	Pensjonskostnader	-1 080	-698
9 805	8 737	Andre ytelser	1 953	2 574
<b>95 502</b>	<b>86 673</b>	<b>Sum</b>	<b>8 409</b>	<b>8 399</b>
102	103	Antall årsverk	8	8

### Ytelser til ledende personer

	Daglig leder	Styret	Årsmøte
Lønn/honorarer	1 641	781	365
Pensjonsutgifter	144		
Annen godtgjørelse	23		

Selskapet har ingen forpliktelser til daglig leder ved eventuell opphør eller endring av ansettelsesforhold. Det foreligger ingen avtaler angående bonuser, overskuddsdeling eller lignende ytelser.

### Kostnadsført godtgjørelse til revisor

	Konsernet	Morselskapet
Lovpålagt revisjon (inkl. teknisk bistand med årsregnskap)	572	140
Andre attestasjonstjenester	23	23
Annen bistand	5	5
<b>Sum</b>	<b>600</b>	<b>168</b>





## Note 5 Pensjoner

Selskapet og konsernet har pensjonsordninger som omfatter i alt 8 personer i selskapet og 103 personer i konsernet. Ordningene gir rett til definerte fremtidige ytelser, som i hovedsak bestemmes av antall opptjeningsår, lønnsnivå ved oppnådd pensjonsalder og størrelsen på ytelsene fra folketrygden. Forpliktelsene er dekket gjennom et forsikringselskap. Selskapet har også en avtalefestet førtidspensjonsordning (AFP). I tillegg til den kollektive pensjonsordningen har ledende ansatte en tilleggspensjon som finansieres over selskaps drift. Selskapets og konsernets pensjonsordninger tilfredsstiller kravene i lov om obligatorisk tjenestepensjon.

Konsekvensene av nye uførepensjonsregler og innarbeidelse av levealderjustering for personer født i 1954 og senere er innarbeidet i beregningen. Begge endringene behandles som planendringer og gir som en engangseffekt et stort beløp til inntektsføring.

### Netto pensjonskostnad i morselskapet

	2024		2023	
	Sikret	Usikret	Sikret	Usikret
Nåverdi av årets pensjonsopptjening	1 174	-	1 078	209
Rentekostnad av pensjonsforpliktelsen	2 935	145	2 786	156
Forventet avkastning	-5 249		-4 897	
Adm.kostnad/rentegaranti	43		81	
Resultatført aktuariell tap (gevinst)				
<b>Netto pensjonskostnad</b>	<b>-1 097</b>	<b>145</b>	<b>-952</b>	<b>365</b>

### Netto pensjonsforpliktelse i morselskapet

	2024		2023	
	Sikret	Usikret	Sikret	Usikret
Opptjente pensjonsforpliktelser 31.12.	97 396	2 377	93 359	4 662
Beregnet effekt av fremtidig lønnsregulering				
<b>Beregnet brutto pensjonsforpliktelse 31.12.</b>	<b>97 396</b>	<b>2 377</b>	<b>93 359</b>	<b>4 662</b>
Pensjonsmidler (til markedsverdi) 31.12.	107 426	-	99 796	
Ikke resultatført aktuariell gevinst	-4 664	2 888	-5 555	459
<b>Netto pensjonsmidler/-forpliktelser</b>	<b>-14 693</b>	<b>5 265</b>	<b>-11 992</b>	<b>5 121</b>

### Netto pensjonskostnad i konsernet

	2024		2023	
	Sikret	Usikret	Sikret	Usikret
Nåverdi av årets pensjonsopptjening	8 389	-	7 540	209
Rentekostnad av pensjonsforpliktelsen	5 261	145	4 863	156
Forventet avkastning	-8 224		-7 634	
Adm.kostnad/rentegaranti	244		273	
Resultatført aktuariell tap (gevinst)	78		62	
Kostnader til innskuddsbasert pensjon*				
<b>Netto pensjonskostnad</b>	<b>5 748</b>	<b>145</b>	<b>5 104</b>	<b>365</b>





## Netto pensjonsforpliktelse i konsernet

	2024		2023	
	Sikret	Usikret	Sikret	Usikret
Opptjente pensjonsforpliktelser 31.12.	173 143	2 377	156 466	4 662
<b>Beregnet brutto pensjonsforpliktelse 31.12.</b>	<b>173 143</b>	<b>2 377</b>	<b>156 466</b>	<b>4 662</b>
Pensjonsmidler (til markedsverdi) 31.12.	171 420		152 111	
Ikke resultatført aktuariell gevinst	-8 365	2 888	-9 649	459
<b>Netto pensjonsforpliktelse</b>	<b>-6 642</b>	<b>5 265</b>	<b>-5 292</b>	<b>5 121</b>

## Økonomiske forutsetninger

	2024	2023
Diskonteringsrente	3,90 %	3,70 %
Forventet avkastning på pensjonsmidler	5,90 %	5,90 %
Årlig forventet lønnsvekst	4,00 %	3,75 %
Årlig forventet G-regulering	3,75 %	3,50 %

De aktuariemessige forutsetningene er basert på vanlige benyttede forutsetninger innen forsikring (tabell K 2005) når det gjelder demografiske faktorer.

\*Datterselskapet Eltele AS har en innskuddsbasert pensjonsordning.

## Note 6 Varige driftsmidler

### Morselskapet

	Kraftverk	Biler og utstyr	Bygninger og tomter	Sum
Anskaffelseskost 01.01.	119 434	2 400	75 233	197 067
Tilgang	14 342	223		14 565
Avgang		154		154
<b>Anskaffelseskost 31.12.</b>	<b>133 776</b>	<b>2 469</b>	<b>75 233</b>	<b>211 478</b>
Akk.nedskrivninger 31.12.	18 910			18 910
Akk. avskrivninger 31.12.	40 238	1 921	15 963	58 122
<b>Balansført verdi 31.12.</b>	<b>74 627</b>	<b>547</b>	<b>59 270</b>	<b>134 444</b>
Årets avskrivninger	2 793	85	1 253	4 131
Årets nedskrivninger	18 910			18 910
Lineær avskrivningssats	2-4%	6-33%	2-4%	
Forventet levetid	25-50 år	3-15 år	25-50 år	

Det er gjort nedskrivninger på Møllelva kraftverk og Hakkstabben kraftverk med hhv kr 3.452 og kr 15.458. Årsaken til nedskrivningen er redusert forventet fremtidig kontantstrøm.

Anlegg under utførelse utgjør kr. 3.784, og gjelder kraftverk og lager  
Disse driftsmidlene avskrives ikke.

### Årlig leie av ikke balansførte driftsmidler

Driftsmiddel	Leieperiode	Årlig leie
Bygninger	Lengre enn 3 år	0
Biler	Opp til 3 år	0





## Konsernet

	Kraftverk	Fordelings- anlegg	Biler og utstyr	Nettanlegg	Bygninger og tomter	Konseksjon, lisens, patent	Sum
Anskaaffelseskost 01.01.	119 434	767 091	64 404	268 259	85 117	58	1 304 363
Tilgang	14 342	50 336	8 447	17 473	312	-	90 910
Avgang	-	-	410	-	-	-	410
Anskaaffelseskost 31.12.	133 776	817 427	72 441	285 732	85 429	58	1 394 863
Akkumulerte nedskrivninger 31.1	18 910	-	-	-	-	-	18 910
Akkumulerte avskrivninger 31.12	40 238	391 484	51 474	210 022	17 035	58	710 311
<b>Balanseført verdi 31.12.</b>	<b>74 627</b>	<b>425 943</b>	<b>20 965</b>	<b>75 709</b>	<b>68 395</b>	<b>-</b>	<b>665 639</b>
Årets avskrivninger	2 793	13 674	6 469	13 894	1 439	9	38 278
Årets nedskrivninger	18 910	-	-	-	-	-	18 910
Lineær avskrivnings-sats	2-4%	1-4%	6-33%	6-20%	2-4%	20 %	
Forventet levetid	25-50 år	25-70 år	3-15 år	5-15 år	25-50 år	5 år	

Det er gjort nedskrivninger på Møllelva kraftverk og Hakkstabben kraftverk med hhv kr 3.452 og kr 15.458. Årsaken til nedskrivningen er redusert forventet fremtidig kontantstrøm.

Anlegg under utførelse utgjør kr. 19.909, og gjelder både høyspentlinjer, lavspenlinjer, nettstasjoner, trafoer, fiberkabelanlegg, kraftverk lager og ladestasjoner.

Disse driftsmidlene avskrives ikke.

## Årlig leie av ikke balanseførte driftsmidler

Driftsmiddel	Leieperiode	Årlig leie
Bygninger	Lengre enn 3 år	1 504
Biler	Opp til 3 år	1 470





## Note 7 Datterselskap og tilknyttet selskap

### Morselskapet

Datterselskap	Forretningskontor	Eier-/ stemmeandel	Egenkapital siste år (100 %)	Resultat siste år (100 %)	Balansført verdi
AKSA EI AS	Alta	100 %	9 720	2 193	2 523
AKSA Hjem	Alta	100 %	82 460	6 244	83 152
Alut AS	Alta	100 %	448 252	26 230	364 084
AKSA Vann AS	Alta	100 %	721	-563	30
Noravind AS	Alta	100 %	-51	0	94
Eltele AS	Alta	76 %	11 559	2 362	4 363
Origo Kapital AS	Alta	69 %	7 263	814	1 900
<b>Balansført verdi 31.12.</b>					<b>456 146</b>

Tilknyttet selskap	Forretningskontor	Eier-/ stemmeandel	Egenkapital siste år (100 %)	Resultat siste år (100 %)	Balansført verdi
Finnmark Kraft AS	Alta	43 %	174 299	-544	86 696
Kunnskapsparken Alta AS	Alta	33 %	39 018	3 454	11 004
Finnmarkskonferansen AS	Alta	24 %	-260	-338	107
Porsa Kraftlag	Hammerfest	20 %	37 502	6 419	120
<b>Balansført verdi 31.12.</b>					<b>97 928</b>

For Porsa Kraftlag er det benyttet tall fra årsregnskapet 2023

### Konsernet

Datterselskap konsolideres i konsernregnskap, og tilknyttede selskap regnskapsføres etter EK-metoden.

Datterselskap	Årsresultat	Egenkapital	Egenkapital minoritet	Resultatandel minoritet
AKSA EI AS	2 193	9 720	0	0
AKSA Hjem AS	6 244	82 460	0	0
Alut AS	26 230	448 252	0	0
AKSA Vann AS	-563	721	0	0
Noravind AS	0	-51	0	0
Eltele AS	2 362	11 559	2 771	566
Origo Kapital AS	814	7 263	2 273	255
<b>SUM</b>	<b>37 280</b>	<b>559 924</b>	<b>5 042</b>	<b>821</b>

Tilknyttede selskap	Anskaffelseskost	Andel EK 01.01	Resultatandel	Utbytte	Kapitalinnskudd	Andel EK 31.12
Finnmark Kraft AS	96 250	74 571	-232			74 339
Kunnskapsparken Alta AS	11 004	8 855	1 151		3 000	13 006
Finnmarkskonferansen AS	54	19	-81			-62
Porsa Kraftlag	120	7 500	1 284	-1 284		7 500
<b>SUM</b>	<b>107 428</b>	<b>90 945</b>	<b>2 122</b>	<b>-1 284</b>	<b>3 000</b>	<b>94 782</b>

For Porsa Kraftlag er det benyttet tall fra årsregnskapet 2023





## Note 8 Skatt

### Beregning av utsatt skatt/utsatt skattefordel

Konsernet		Morselskapet	
2024	2023	2024	2023
<b>Midlertidige forskjeller</b>			
4 008	15 850	-19 360	17
736	14	-	-
-748	-791	-	-
-679	-641	-	-
1 376	175	9 428	6 872
9 319	10 643	-	-
1 130	1 394	1 130	1 412
0	-55	-	-
15 142	26 589	-8 802	8 301
19 729	13 225	-	-6 563
<b>34 871</b>	<b>39 814</b>	<b>-8 802</b>	<b>1 738</b>
<hr/>			
7 673	8 760	-1 936	382
<hr/>			
4 340	4 353	-	-
<b>3 331</b>	<b>4 406</b>	<b>-1 936</b>	<b>382</b>

### Grunnlag for skattekostnad, endring i utsatt skatt og betalbar skatt

2024		2023	
<b>Grunnlag for betalbar skatt</b>			
40 099	47 675	-7 510	3 953
-21 050	-17 234	-20 474	-17 103
19 049	30 441	-27 984	-13 150
11 447	-30 214	17 103	-5 522
<hr/>			
30 496	227	-10 881	-18 672
-6 638	-21	-6 563	0
-730	0	17 444	12 109
<hr/>			
<b>23 858</b>	<b>206</b>	<b>0</b>	<b>-6 563</b>

2024		2023	
<b>Fordeling av skattekostnaden</b>			
Betalbar skatt (22 % av grunnlag)			
9 247	4 153	0	0
9 247	4 153	0	0
-1 234	5 204	-2 319	-229
-68	698	-68	698
2 017	2 093	2 017	2 093
-3 838	-2 664	-	-
<b>6 124</b>	<b>9 483</b>	<b>-370</b>	<b>2 562</b>

2024		2023	
15 %	20 %	5 %	65 %

2024		2023	
<b>Betalbar skatt i balansen</b>			
11 264	5 927	2 017	2 093
-3 998	-2 664	-	-
<b>7 266</b>	<b>3 263</b>	<b>2 017</b>	<b>2 093</b>

### Avstemning av årets skattekostnad:

Regnskapsmessig resultat før skattekostnad	-7 510
Permanente forskjeller	-20 474
Grunnlag for beregning skatt i resultatregnskapet	-27 984
Beregnet skatt, 22%	-6 156
Skattekostnad i resultatregnskapet	-370
Differanse	5 786
Formuesskatt	2 017
For mye/lite avsatt tidligere år	-68
22% skatt av mottatt konsernbidrag	3 838
Rest differanse	0





## Note 9 Andre aksjer og andeler

Morselskapet	Eierandel	Balansført verdi
Arctic Wind AS	19 %	40 000
Nordlysbadet AS	15 %	4 115
Orinor AS	18 %	3 111
Avju Solutions	14 %	4 497
Ishavslink AS	17 %	1 043
North Energy ASA		1 007
Andre langsiktige aksjer/investeringer		758
<b>Balansført verdi 31.12.</b>		<b>54 531</b>

Med unntak av North Energy ASA er det ingen kjent markedsverdi for investeringene.

## Note 10 Mellomværende med selskap i samme konsern m.v.

Morselskapet	Kundefordringer		Andre fordringer	
	2024	2023	2024	2023
Foretak i samme konsern m.v.	1 239	1 333	44 284	32 909
Tilknyttet selskap	0	0	0	0
<b>Sum</b>	<b>1 239</b>	<b>1 333</b>	<b>44 284</b>	<b>32 909</b>

Morselskapet	Øvrig langsiktig gjeld		Leverandørgjeld	
	2024	2023	2024	2023
Foretak i samme konsern	0	0	470	3 802
Tilknyttet selskap	0	0	0	0
<b>Sum</b>	<b>0</b>	<b>0</b>	<b>470</b>	<b>3 802</b>

## Note 11 Fordringer og gjeld

Konsernet		Andre langsiktige fordringer	Morselskapet	
2024	2023		2024	2023
12 334	10 496		17 155	14 428
<b>12 334</b>	<b>10 496</b>	<b>Sum</b>	<b>17 155</b>	<b>14 428</b>

Konsernet		Gjeld til kreditinstusjoner	Morselskapet	
2024	2023		2024	2023
16 000	33 251		16 000	31 750
<b>15 999</b>	<b>33 250</b>	<b>Sum</b>	<b>16 000</b>	<b>31 750</b>

Som sikkerhet for alle kreditter i bank og pantsattelser er det avgitt negativ pantsattelseserklæring.

Konsernet		Morselskapet	
2024	2023	2024	2023
1 788	2 204		
		<b>Gjeld sikret ved pant</b>	
<b>Balansført verdi av pantsatte eiendeler</b>			
8 715	7 875		
6 285	10 000		
3 112	1 581		
<b>18 112</b>	<b>19 456</b>		
<b>Sum</b>			
<b>Kreditter</b>			
28 500	28 500	25 000	25 000
<b>28 500</b>	<b>28 500</b>	<b>25 000</b>	<b>25 000</b>





## Note 12 Varer

Konsernet		Morselskapet	
2024	2023	2024	2023
13 821	11 513	0	0
-400	-400	0	0
<b>13 421</b>	<b>11 113</b>	<b>0</b>	<b>0</b>

## Note 13 Bundne bankinnskudd, trekkrettigheter

Konsernet		Morselskapet	
2024	2023	2024	2023
4 557	3 737	558	510

## Note 14 Egenkapital

### Morselskapet

	Annen egenkapital	Sum
Årets endring i egenkapital		
Egenkapital 01.01.	810 113	810 113
Årets resultat	-7 141	-7 141
<b>Egenkapital 31.12.</b>	<b>802 971</b>	<b>802 971</b>

### Konsernet

Årets endring i egenkapital	Annen egenkapital	Minoritetsinteresser	Sum
Egenkapital 01.01.	884 571	4 787	889 358
Årets resultat	15 788	821	16 609
Kjøp av egne aksjer			0
Avsatt utbytte		-566	-566
<b>Egenkapital 31.12.</b>	<b>900 358</b>	<b>5 042</b>	<b>905 400</b>





## Kontantstrømoppstilling

Beløp i 1000 kroner

Konsern		Alta Kraftlag SA	
2023	2024	2024	2023
<b>Kontantstrømoppstilling</b>			
Beløp i 1000 kroner			
<b>KONTANTSTRØMMER FRA</b>			
<b>OPERASJONELLE AKTIVITETER</b>			
35 768	22 732	-7 510	3 953
-1 599	-2 122		
-4 015	-3 195	-2 025	-1 047
36 574	38 278	4 131	3 884
0	18 910	18 910	
0	0		
-2 578	-18 883	-4 871	16 658
-8 142	-838		-1 620
<b>56 008</b>	<b>54 883</b>	<b>8 635</b>	<b>21 828</b>
<b>KONTANTSTRØMMER FRA</b>			
<b>INVESTERINGSAKTIVITETER</b>			
-89 372	-73 726	-11 351	-24 879
-1 668	-4 715	-4 715	
1 025	-1 838	-8 767	2 690
1 397	1 284		
<b>-88 618</b>	<b>-78 995</b>	<b>-24 833</b>	<b>-22 190</b>
<b>KONTANTSTRØM FRA</b>			
<b>FINANSIERINGSAKTIVITETER</b>			
-14 816	-16 166	-15 750	-15 750
<b>-14 816</b>	<b>-16 166</b>	<b>-15 750</b>	<b>-15 750</b>
<b>SUM NETTO ØKNING (+) / REDUKSJON (-)</b>			
-47 426	-40 278	-31 947	-16 112
224 947	177 521	132 512	148 624
<b>177 521</b>	<b>137 243</b>	<b>100 564</b>	<b>132 512</b>





## Verifikasjon

Transaksjon 09222115557546975291

### Dokument

#### Årsberetning 2024

Hoveddokument

25 sider

Initiert på 2025-05-16 13:23:50 CEST (+0200) av Odd Levy

Harjo (OLH)

Ferdigstilt den 2025-05-18 20:17:19 CEST (+0200)

### Initiativtaker

#### Odd Levy Harjo (OLH)

Alta Kraftlag SA

Organisasjonsnr. 971029390

olh@altakraftlag.no

+4790979172

### Underskriverne

#### Odd Arne Rasmussen (OAR)

odd@arnerasmussen.no

Signert 2025-05-16 14:18:57 CEST (+0200)

#### Tor Erland Nilsen (TEN)

Alta Kraftlag SA

torerland65@gmail.com

+4741558085

Signert 2025-05-17 08:57:50 CEST (+0200)

#### Kåre Finjord (KF)

Alta Kraftlag SA

kare.finjord@aksael.no

Signert 2025-05-17 12:38:04 CEST (+0200)

#### Per-Erik Ramstad (PR)

Alta Kraftlag SA

per@altakraftlag.no

+4795755146

Signert 2025-05-16 14:02:13 CEST (+0200)

#### Anita Romsdal Kivjervi (ARK)

Alta Kraftlag SA

anitaromsdal@hotmail.com

Signert 2025-05-16 17:31:47 CEST (+0200)

#### Jan-Arne Jacobsen (JJ)

Alta Kraftlag SA

janarnes.jukeboks@outlook.com

+4792414595

Signert 2025-05-18 20:17:19 CEST (+0200)

#### Monika Olsen (MO)

mon66ika@hotmail.no

+4795806179

Signert 2025-05-18 09:20:39 CEST (+0200)

#### Wenke Nikolaisen (WN)

Alta Kraftlag SA

wenke.bellika.nikolaisen@aksahjem.no

+4797743256

Signert 2025-05-18 17:12:28 CEST (+0200)





## Verifikasjon

Transaksjon 09222115557546975291

Denne verifiseringen ble utstedt av Scrive. Informasjon i kursiv har blitt verifisert trygt av Scrive. For mer informasjon/bevis som angår dette dokumentet, se de skjulte vedleggene. Bruk en PDF-leser, som Adobe Reader, som kan vise skjulte vedlegg for å se vedleggene. Vennligst merk at hvis du skriver ut dokumentet, kan ikke en utskrevet kopi verifiseres som original i henhold til bestemmelsene nedenfor, og at en enkel utskrift vil være uten innholdet i de skjulte vedleggene. Den digitale signeringsprosessen (elektronisk forsegling) garanterer at dokumentet og de skjulte vedleggene er originale, og dette kan dokumenteres matematisk og uavhengig av Scrive. Scrive tilbyr også en tjeneste som lar deg automatisk verifisere at dokumentet er originalt på: <https://scrive.com/verify>





BDO AS  
Storåkeren 11  
9411 Harstad

Til årsmøtet i Alta Kraftlag SA

## Uavhengig revisors beretning

### Konklusjon

Vi har revidert årsregnskapet for Alta Kraftlag SA.

#### Årsregnskapet består av:

- Selskapsregnskapet, som består av balanse per 31. desember 2024, resultatregnskap og kontantstrømpoppstilling for regnskapsåret avsluttet per denne datoen og noter, herunder et sammendrag av viktige regnskapsprinsipper, og
- Konsernregnskapet, som består av balanse per 31. desember 2024, resultatregnskap og kontantstrømpoppstilling for regnskapsåret avsluttet per denne datoen og noter, herunder et sammendrag av viktige regnskapsprinsipper.

#### Etter vår mening:

- Oppfyller årsregnskapet gjeldende lovkrav
- Gir selskapsregnskapet et rettvise bilde av selskapets finansielle stilling per 31. desember 2024 og av dets resultater og kontantstrømmer for regnskapsåret som ble avsluttet per denne datoen i samsvar med regnskapslovens regler og god regnskapsskikk i Norge, og
- Gir konsernregnskapet et rettvise bilde av konsernets finansielle stilling per 31. desember 2024 og av dets resultater og kontantstrømmer for regnskapsåret som ble avsluttet per denne datoen i samsvar med regnskapslovens regler og god regnskapsskikk i Norge.

### Grunnlag for konklusjonen

Vi har gjennomført revisjonen i samsvar med International Standards on Auditing (ISA-ene). Våre oppgaver og plikter i henhold til disse standardene er beskrevet nedenfor under Revisors oppgaver og plikter ved revisjonen av årsregnskapet. Vi er uavhengige av selskapet og konsernet i samsvar med kravene i relevante lover og forskrifter i Norge og International Code of Ethics for Professional Accountants (inkludert internasjonale uavhengighetsstandarder) utstedt av International Ethics Standards Board for Accountants (IESBA-reglene), og vi har overholdt våre øvrige etiske forpliktelser i samsvar med disse kravene. Innhentet revisjonsbevis er etter vår vurdering tilstrekkelig og hensiktsmessig som grunnlag for vår konklusjon.

### Annen informasjon

Styret og daglig leder (ledelsen) er ansvarlig for annen informasjon. Annen informasjon består av årsberetningen. Vår konklusjon om årsregnskapet ovenfor dekker ikke annen informasjon.

I forbindelse med revisjonen av årsregnskapet er det vår oppgave å lese annen informasjon. Formålet er å vurdere hvorvidt det foreligger vesentlig inkonsistens mellom annen informasjon og årsregnskapet og den kunnskap vi har opparbeidet oss under revisjonen av årsregnskapet, eller hvorvidt informasjon i annen informasjon ellers fremstår som vesentlig feil. Vi har plikt til å rapportere dersom annen informasjon fremstår som vesentlig feil. Vi har ingenting å rapportere i så henseende.



## Konklusjon om årsberetningen

Basert på kunnskapen vi har opparbeidet oss i revisjonen, mener vi at årsberetningen

- er konsistent med årsregnskapet og
- inneholder de opplysninger som skal gis i henhold til gjeldende lovkrav.

## Styret og daglig leders ansvar for årsregnskapet

Styret og daglig leder (ledelsen) er ansvarlig for å utarbeide årsregnskapet og for at det gir et rettviseende bilde i samsvar med regnskapslovens regler og god regnskapsskikk i Norge. Ledelsen er også ansvarlig for slik intern kontroll som den finner nødvendig for å kunne utarbeide et årsregnskap som ikke inneholder vesentlig feilinformasjon, verken som følge av misligheter eller utilsiktede feil.

Ved utarbeidelsen av årsregnskapet må ledelsen ta standpunkt til selskapets og konsernets evne til fortsatt drift og opplyse om forhold av betydning for fortsatt drift. Forutsetningen om fortsatt drift skal legges til grunn for årsregnskapet så lenge det ikke er sannsynlig at virksomheten vil bli avviklet.

## Revisors oppgaver og plikter ved revisjonen av årsregnskapet

Vårt mål er å oppnå betryggende sikkerhet for at årsregnskapet som helhet ikke inneholder vesentlig feilinformasjon, verken som følge av misligheter eller utilsiktede feil, og å avgi en revisjonsberetning som inneholder vår konklusjon. Betryggende sikkerhet er en høy grad av sikkerhet, men ingen garanti for at en revisjon utført i samsvar med ISA-ene, alltid vil avdekke vesentlig feilinformasjon. Feilinformasjon kan oppstå som følge av misligheter eller utilsiktede feil. Feilinformasjon er å anse som vesentlig dersom den enkeltvis eller samlet med rimelighet kan forventes å påvirke de økonomiske beslutningene som brukerne foretar på grunnlag av årsregnskapet.

For videre beskrivelse av revisors oppgaver og plikter vises det til:

<https://revisorforeningen.no/revisjonsberetninger>

BDO AS

Stian Johansen  
statsautorisert revisor  
(elektronisk signert)

Penneo Dokumentnøkkel: 0DNEC-0ELAE-U7N0E-PS0BK-0M4IE-5V5PX



# PENNEO

Signaturene i dette dokumentet er juridisk bindende. Dokument signert med "Penneo™ - sikker digital signatur". De signerende parter sin identitet er registrert, og er listet nedenfor.

"Med min signatur bekrefter jeg alle datoer og innholdet i dette dokument."

## Johansen, Stian

Statsautorisert revisor

Serienummer: no\_bankid:9578-5999-4-2035826

IP: 188.95.xxx.xxx

2025-05-20 13:23:28 UTC



Penneo DokumentInokkel: ODNEC-0ELAE-U7NOE-PS0BK-OM4IE-5V5PX

Dette dokumentet er signert digitalt via [Penneo.com](https://penneo.com). De signerte dataene er validert ved hjelp av den matematiske hashverdien av det originale dokumentet. All kryptografisk bevisføring er innebygd i denne PDF-en for fremtidig validering.

Dette dokumentet er forseglest med et kvalifisert elektronisk segl. For mer informasjon om Penneos kvalifiserte tillitstjenester, se <https://eudl.penneo.com>.

### Slik kan du bekrefte at dokumentet er originalt

Når du åpner dokumentet i Adobe Reader, kan du se at det er sertifisert av **Penneo A/S**. Dette beviser at innholdet i dokumentet ikke har blitt endret siden tidspunktet for signeringen. Bevis for de individuelle signatørens digitale signaturer er vedlagt dokumentet.

Du kan bekrefte de kryptografiske bevisene ved hjelp av Penneos validator, <https://penneo.com/validator>, eller andre valideringsverktøy for digitale signaturer.