



## ÅRSREGNSKAPET FOR REGNSKAPSÅRET 2020 - GENERELL INFORMASJON

### Enheten

Organisasjonsnummer: 911 722 720  
Organisasjonsform: Aksjeselskap  
Foretaksnavn: 1912 HOLDING AS  
Forretningsadresse: c/o Servi Group AS  
Rasmus Solbergs vei 2  
1423 SKI

### Regnskapsår

Årsregnskapets periode: 01.01.2020 - 31.12.2020

### Konsern

Morselskap i konsern: Ja  
Konsernregnskap lagt ved: Ja

### Regnskapsregler

Regler for små foretak benyttet: Nei  
Benyttet ved utarbeidelsen av årsregnskapet til selskapet: Regnskapslovens alminnelige regler  
Benyttet ved utarbeidelsen av årsregnskapet til konsernet: Regnskapslovens alminnelige regler

### Årsregnskapet fastsatt av kompetent organ

Bekreftet av representant for selskapet: Trude Lind Hillier  
Dato for fastsettelse av årsregnskapet: 24.03.2021

### Grunnlag for avgivelse

År 2020: Årsregnskapet er elektronisk innlevert  
År 2019: Tall er hentet fra elektronisk innlevert årsregnskap fra 2020

*Det er ikke krav til at årsregnskapet m.v. som sendes til Regnskapsregisteret er undertegnet. Kontrollen på at dette er utført ligger hos revisor/enhetens øverste organ. Sikkerheten ivaretas ved at innsender har rolle/rettighet for innsending av årsregnskapet via Altinn, og ved at det bekreftes at årsregnskapet er fastsatt av kompetent organ.*

Brønnøysundregistrene, 25.05.2022



### Resultatregnskap

Beløp i: NOK	Note	2020	2019
<b>RESULTATREGNSKAP</b>			
<b>Kostnader</b>			
Annen driftskostnad	8	200 410	152 184
<b>Sum kostnader</b>		<b>200 410</b>	<b>152 184</b>
<b>Driftsresultat</b>		<b>-200 410</b>	<b>-152 184</b>
<b>Finansinntekter og finanskostnader</b>			
Inntekt på investering i datterselskap	1		
Annen renteinntekt		3 955	27 259
<b>Sum finansinntekter</b>		<b>3 955</b>	<b>27 259</b>
Rentekostnad til foretak i samme konsern		721 100	
Annen rentekostnad		9 106 203	12 369 353
Annen finanskostnad		1 073 902	1 119 588
<b>Sum finanskostnader</b>		<b>10 901 205</b>	<b>13 488 941</b>
<b>Netto finans</b>		<b>-10 897 250</b>	<b>-13 461 682</b>
<b>Ordinært resultat før skattekostnad</b>		<b>-11 097 660</b>	<b>-13 613 866</b>
Skattekostnad på ordinært resultat	7	-2 441 485	-2 995 050
<b>Ordinært resultat etter skattekostnad</b>		<b>-8 656 175</b>	<b>-10 618 816</b>
<b>Årsresultat</b>		<b>-8 656 175</b>	<b>-10 618 816</b>
<b>Årsresultat etter minoritetsinteresser</b>		<b>-8 656 174</b>	<b>-10 618 816</b>
<b>Overføringer og disponeringer</b>			
Overført fra annen egenkapital		-8 656 174	-10 618 816
<b>Sum overføringer og disponeringer</b>		<b>-8 656 174</b>	<b>-10 618 816</b>



### Balanse

Beløp i: NOK	Note	2020	2019
<b>BALANSE - EIENDELER</b>			
<b>Anleggsmidler</b>			
<b>Immaterielle eiendeler</b>			
Utsatt skattefordel	7	652 389	494 409
<b>Sum immaterielle eiendeler</b>		<b>652 389</b>	<b>494 409</b>
<b>Finansielle anleggsmidler</b>			
Investering i datterselskap	1, 6	300 670 746	300 670 746
Andre langsiktige fordringer	2		718 089
<b>Sum finansielle anleggsmidler</b>		<b>300 670 746</b>	<b>301 388 835</b>
<b>Sum anleggsmidler</b>		<b>301 323 135</b>	<b>301 883 244</b>
<b>Omløpsmidler</b>			
<b>Varer</b>			
<b>Fordringer</b>			
Andre kortsiktige fordringer	1	8 064 606	2 758 079
<b>Sum fordringer</b>		<b>8 064 606</b>	<b>2 758 079</b>
<b>Bankinnskudd, kontanter og lignende</b>			
Bankinnskudd, kontanter o.l.	3	1 884 389	3 598 298
<b>Sum bankinnskudd, kontanter og lignende</b>		<b>1 884 389</b>	<b>3 598 298</b>
<b>Sum omløpsmidler</b>		<b>9 948 995</b>	<b>6 356 377</b>
<b>SUM EIENDELER</b>		<b>311 272 130</b>	<b>308 239 621</b>
<b>BALANSE - EGENKAPITAL OG GJELD</b>			
<b>Egenkapital</b>			
<b>Innskutt egenkapital</b>			
Aksjekapital	4	4 654 878	2 630 400
Overkurs		213 296 137	110 163 963
Annen innskutt egenkapital		387 224 001	387 224 001



### Balanse

<b>Beløp i: NOK</b>	<b>Note</b>	<b>2020</b>	<b>2019</b>
<b>Sum innskutt egenkapital</b>		<b>605 175 016</b>	<b>500 018 364</b>
<b>Opptjent egenkapital</b>			
Annen egenkapital		-445 426 261	-436 770 087
<b>Sum opptjent egenkapital</b>		<b>-445 426 261</b>	<b>-436 770 087</b>
<b>Sum egenkapital</b>	<b>5</b>	<b>159 748 755</b>	<b>63 248 277</b>
<b>Gjeld</b>			
<b>Langsiktig gjeld</b>			
Utsatt skatt	7		
<b>Annen langsiktig gjeld</b>			
Gjeld til kredittinstitusjoner	2, 6	150 000 000	200 000 000
Øvrig langsiktig gjeld			13 000 000
<b>Sum annen langsiktig gjeld</b>		<b>150 000 000</b>	<b>213 000 000</b>
<b>Sum langsiktig gjeld</b>		<b>150 000 000</b>	<b>213 000 000</b>
<b>Kortsiktig gjeld</b>			
Annen kortsiktig gjeld		1 523 375	31 991 344
<b>Sum kortsiktig gjeld</b>	<b>1</b>	<b>1 523 375</b>	<b>31 991 344</b>
<b>Sum gjeld</b>		<b>151 523 375</b>	<b>244 991 344</b>
<b>SUM EGENKAPITAL OG GJELD</b>		<b>311 272 130</b>	<b>308 239 621</b>



### Konsernets resultatregnskap

Beløp i: NOK	Note	2020	2019
<b>RESULTATREGNSKAP</b>			
<b>Inntekter</b>			
Salgsinntekt	12	705 210 000	699 608 000
Annen driftsinntekt		1 922 000	2 445 000
<b>Sum inntekter</b>		<b>707 132 000</b>	<b>702 053 000</b>
<b>Kostnader</b>			
Varekostnad	4	365 918 000	340 023 000
Lønnskostnad	13	208 806 000	244 174 000
Avskrivning på varige driftsmidler og immaterielle eiendeler	1, 2	72 082 000	69 362 000
Annen driftskostnad	13	83 096 000	138 845 000
<b>Sum kostnader</b>		<b>729 902 000</b>	<b>792 404 000</b>
<b>Driftsresultat</b>		<b>-22 770 000</b>	<b>-90 351 000</b>
<b>Finansinntekter og finanskostnader</b>			
Annen renteinntekt	15	535 000	435 000
Annen finansinntekt	15	0	3 441 000
<b>Sum finansinntekter</b>		<b>535 000</b>	<b>3 876 000</b>
Annen rentekostnad	15	8 658 000	2 966 000
Annen finanskostnad	15	10 242 000	14 959 000
<b>Sum finanskostnader</b>		<b>18 900 000</b>	<b>17 925 000</b>
<b>Netto finans</b>		<b>-18 365 000</b>	<b>-14 049 000</b>
<b>Ordinært resultat før skattekostnad</b>		<b>-41 135 000</b>	<b>-104 400 000</b>
Skattekostnad på ordinært resultat	11	-211 000	-14 160 000
<b>Ordinært resultat etter skattekostnad</b>		<b>-40 924 000</b>	<b>-90 240 000</b>
<b>Årsresultat</b>		<b>-40 924 000</b>	<b>-90 240 000</b>
Minoritetsinteresser		366 000	465 000
<b>Årsresultat etter minoritetsinteresser</b>		<b>-41 290 000</b>	<b>-90 705 000</b>



### Konsernets balanse

Beløp i: NOK	Note	2020	2019
<b>BALANSE - EIENDELER</b>			
<b>Anleggsmidler</b>			
<b>Immaterielle eiendeler</b>			
Forskning og utvikling	1	676 000	0
Utsatt skattefordel	11	5 341 000	1 808 000
Goodwill	1	101 500 000	143 493 000
Kundeforhold	1	31 179 000	43 249 000
<b>Sum immaterielle eiendeler</b>		<b>138 696 000</b>	<b>188 550 000</b>
<b>Varige driftsmidler</b>			
Tomter, bygninger og annen fast eiendom	2	27 835 000	28 966 000
Maskiner og anlegg	2	47 527 000	55 497 000
<b>Sum varige driftsmidler</b>		<b>75 362 000</b>	<b>84 463 000</b>
<b>Finansielle anleggsmidler</b>			
Andre fordringer	5,6	2 568 000	3 887 000
<b>Sum finansielle anleggsmidler</b>		<b>2 568 000</b>	<b>3 887 000</b>
<b>Sum anleggsmidler</b>		<b>216 626 000</b>	<b>276 900 000</b>
<b>Omløpsmidler</b>			
<b>Varer</b>			
Råvarer og halvfabrikata	4	18 223 000	21 468 000
Varer i arbeid	4	28 987 000	37 083 000
Ferdigvarelager	4	72 468 000	58 573 000
<b>Sum varer</b>		<b>119 678 000</b>	<b>117 124 000</b>
<b>Fordringer</b>			
Kundefordringer	5	94 008 000	109 274 000
Andre fordringer	6	88 000	2 775 000
Forskuddsbetalte kostnader		11 291 000	4 801 000
<b>Sum fordringer</b>		<b>105 387 000</b>	<b>116 850 000</b>
<b>Bankinnskudd, kontanter og lignende</b>			
Bankinnskudd Nordea		51 731 000	24 718 000
Øvrig bank og kontantkasse		2 912 000	1 957 000



## Konsernets balanse

Beløp i: NOK	Note	2020	2019
Sum bankinnskudd, kontanter og lignende		54 643 000	26 675 000
Sum omløpsmidler		279 708 000	260 649 000
<b>SUM EIENDELER</b>		<b>496 334 000</b>	<b>537 549 000</b>

## BALANSE - EGENKAPITAL OG GJELD

### Egenkapital

#### Innskutt egenkapital

Selskapskapital	8,9	4 655 000	2 630 000
Overkurs	8	213 296 000	110 164 000
Annen innskutt egenkapital	8	387 224 000	387 224 000
<b>Sum innskutt egenkapital</b>		<b>605 175 000</b>	<b>500 018 000</b>

#### Opptjent egenkapital

Annen egenkapital	8	-456 145 000	-414 853 000
<b>Sum opptjent egenkapital</b>		<b>-456 145 000</b>	<b>-414 853 000</b>

Minoritetsinteresser		6 497 000	6 132 000
----------------------	--	-----------	-----------

<b>Sum egenkapital</b>		<b>155 527 000</b>	<b>91 297 000</b>
------------------------	--	--------------------	-------------------

### Gjeld

#### Langsiktig gjeld

Pensjonsforpliktelser	10	832 000	778 000
Utsatt skatt	11	0	0
Andre avsetninger for forpliktelser	6	0	50 000
<b>Sum avsetninger for forpliktelser</b>		<b>832 000</b>	<b>828 000</b>

#### Annen langsiktig gjeld

Gjeld til kredittinstitusjoner		156 574 000	204 832 000
Øvrig langsiktig gjeld	6	0	13 000 000
<b>Sum annen langsiktig gjeld</b>		<b>156 574 000</b>	<b>217 832 000</b>

<b>Sum langsiktig gjeld</b>		<b>157 406 000</b>	<b>218 660 000</b>
-----------------------------	--	--------------------	--------------------

#### Kortsiktig gjeld



## Konsernets balanse

<b>Beløp i: NOK</b>	<b>Note</b>	<b>2020</b>	<b>2019</b>
Kortsiktig rentebærende gjeld		0	0
Gjeld til kredittinstitusjoner		1 076 000	28 833 000
Leverandørgjeld		60 813 000	91 631 000
Betalbar skatt	13	3 211 000	943 000
Skyldige offentlige avgifter		25 623 000	35 696 000
Annen kortsiktig gjeld		92 676 000	70 491 000
<b>Sum kortsiktig gjeld</b>		<b>183 399 000</b>	<b>227 594 000</b>
<b>Sum gjeld</b>		<b>340 805 000</b>	<b>446 254 000</b>
<b>SUM EGENKAPITAL OG GJELD</b>		<b>496 332 000</b>	<b>537 551 000</b>



Årsregnskap 2020 - 1912 Holding AS.pdf

**Signers:**

**Name**

Wiese, Julie

Martinsen, Gustav

**Method**

BANKID\_MOBILE

BANKID\_MOBILE

**Date**

2021-04-12 23:04 GMT+2

2021-04-13 09:55 GMT+2

**This document package contains:**

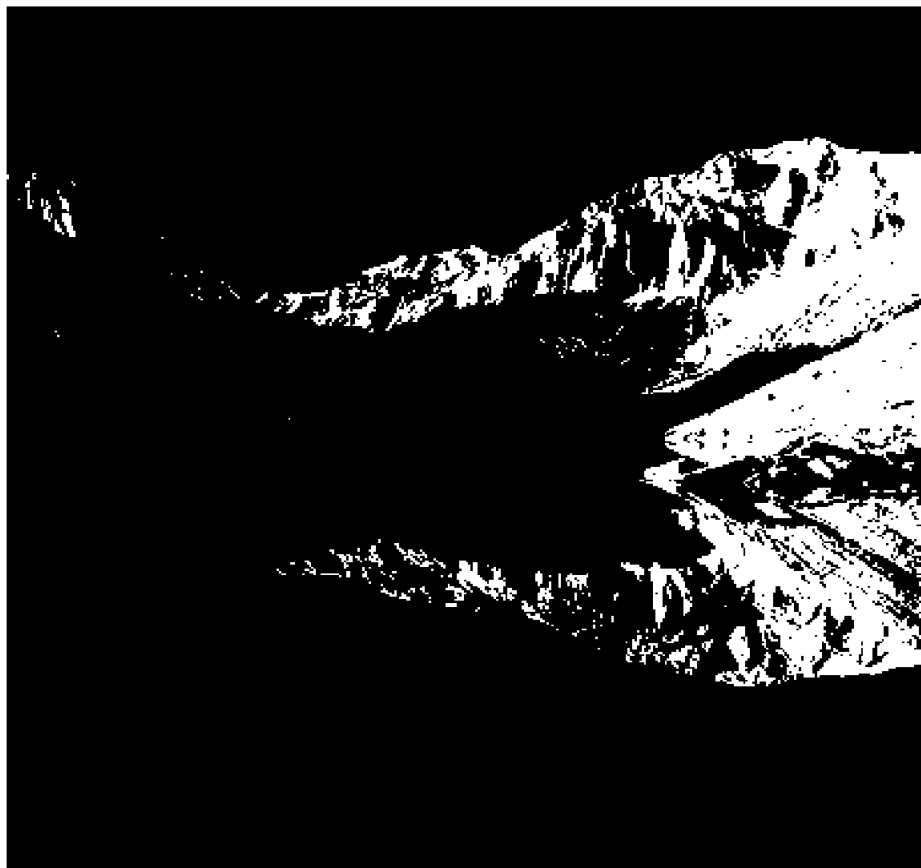
- Front page (this page)
- The original document(s)
- The electronic signatures. These are not visible in the document, but are electronically integrated.



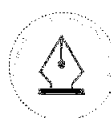
This file is sealed with a digital signature.  
The seal is a guarantee for the authenticity  
of the document.

Document ID:  
D04D881783F34F85AB7C66954D573A32

THE SIGNED DOCUMENT FOLLOWS ON THE NEXT PAGE >



## Årsregnskap 2020 1912 Holding AS



This file is sealed with a digital signature.  
The seal is a guarantee for the authenticity  
of the document.

Document ID:  
D04D881783F34F85AB7C66954D573A32

**1912 Holding AS****Styrets beretning 2019****Virksomhetens art**

1912 Holding AS er morselskapet i Servi-konsernet. Konsernet ble etablert ved at 1912 Holding AS kjøpte 100% av aksjene i Servi Group AS med datterselskaper juli 2013. 1912 Holding AS eies 100% av 1912 Top Holding AS. 1912 Top Holding AS er 99,5% eid av Ferd AS og øvrige aksjer er eid av ansatte og tidligere ansatte i Servi.

Servi-konsernet består av følgende selskaper inkludert 1912 Holding AS:

Servi AS	100 % eierandel
Servi Ulsteinvik AS	70 % eierandel
Kvithyll Eiendom	100 % eierandel
Servi Group AS	100 % eierandel
Servi Hydraulik AB	100 % eierandel
Norsk Coating AS	100 % eierandel

Servi er Norges største leverandør av «Power and Motion Control». «Power and Motion Control» inkluderer både hydraulikk, pneumatikk, elektromekanikk og glidelager. Hovedmarkedene som Servi leverer til er offshore, marine, landbasert industri og fornybar energi. Servi sine leveranser inkluderer ofte en kombinasjon av produkter produsert på våre egne fabrikker på Rissa og Kongsberg, og standardkomponenter fra produsenter som ofte er verdensledende innenfor sitt produktområde. Servi leverer komponenter, løsninger, engineering, samt service og vedlikeholdstjenester. Typiske produkter er hydrauliske sylindere og akkumulatorer, ventilblokker, aggregater og systemer. Servi er markedsleder i Norge innen sine hovedområder.

Selskapets virksomhetsadresse er i Ås kommune.

**Rettsvisende oversikt over utvikling, resultat og kontantstrømoppstilling**

Omsetningen for konsernet i 2020 ble MNOK 707,1. EBITA endte på MNOK -22,7 og resultat før skatt på MNOK -41,1. Tilsvarende tall for virksomheten i 2019 var henholdsvis en omsetning på MNOK 702,1, EBITA på MNOK -90,4 og resultat før skatt på MNOK -104,4.

I selskapets primærmarked innen industri, offshore og marine har aktiviteten vært ujevn men i sum relativt god. Det er grunnet Covid-19 utbruddet i 2020 knyttet usikkerhet til hvordan aktiviteten vil utvikle seg fremover, og selskapet følger situasjonen nøye med forberedelser for å tilpasse kostnadsbasen om markedssituasjonen skulle endre seg raskt. Styret presiserer at det normalt er usikkerhet knyttet til vurderinger av fremtidige forhold.

Konsernets egenkapital pr. 31.12 utgjør MNOK 155,5, noe som gir en egenkapitalandel på 31,3%. Tilsvarende pr 2019 var MNOK 91,3 og 17,0%.

Kontantstrømmen fra operasjonelle aktiviteter i konsernet var på 19,1 MNOK, mens den i år 2019 var MNOK 5. Gjeld til kredittinstitusjoner var 150 MNOK knyttet til langsiktig oppkjøpsfinansiering.



This file is sealed with a digital signature.  
The seal is a guarantee for the authenticity  
of the document.

Document ID:  
D04D881783F34F85AB7C66954D573A32



Tilsvarende pr. 31.12.2019 var 232 MNOK i gjeld til kredittinstitusjoner, hvorav 10 MNOK var relatert til trekk på kortsiktig trekkfasilitet og 222 MNOK knyttet til langsiktig oppkjøpsfinansiering.

1912 Holding AS hadde i likhet med år 2019 ingen omsetning. Resultat før skatt i 2020 ble MNOK -11,1 mot MNOK -13,6 i år 2019.

Styret mener at årsregnskapet gir et rettviseende bilde av 1912 Holding AS' eiendeler og gjeld, finansielle stilling og resultat.

Når det gjelder avsetningsforhold i selskapenes virksomhet, kjenner styret ikke til noe som har interesse for bedømmelse av selskapene utover hva som fremgår av årsregnskapene.

Det har heller ikke fremkommet forhold etter regnskapsårets utgang som er av betydning for bedømmelse av selskapet per årsskiftet.

1912 Holding AS har i mai 2020 mottatt 104,8 MNOK i kapitalinnskudd fra 1912 Top Holding AS.

## Finansiell risiko

Konsernet driver utstrakt import av komponenter og deler, hovedsakelig i EUR. Videre har selskapet inntekter i utenlandsk valuta som følge av fakturering av større kunder i Norge i EUR. Virksomhetens valutaeksponering er uendret gjennom 2020 i forhold til 2019.

Konsernet har kredittrisiko på sine kundefordringer. Selv om tap på fordringer har vært lave historisk sett, er det per 31.12.2020 avsetninger på til sammen 5,5 MNOK. Generelt anses kredittrisikoen som ordinær, men selskapet følger kundeporteføljen tett med risikodempende tiltak.

Konsernets langsiktige fremmedkapitalfinansiering er avhengig av oppfyllelse av bestemte finansielle betingelser i låneavtalen. I 2020 har selskapet gjennomført en prosess med revidert finansiering med eier og finansinstitusjon. Dette ble ferdigstilt i mai 2020. For øvrig vurderes finansiell risiko i forbindelse med fremmedkapitalfinansieringens vilkår vurderes som middels per årsskiftet.

## Arbeidsmiljø og ansatte

Konsernet hadde pr. 31.12.2020 i alt 309 ansatte. Antall årsverk i 2020 var 309,9. Sykefraværet i virksomheten var 4,4 % i 2020 mot 6,4 % i 2019. Det har ikke forekommet alvorlige arbeidsulykker i løpet av året. Styret vurderer at arbeidsmiljøet og samarbeidet i bedriften er godt. Selskapet fokuserer på kontinuerlig arbeid innen helse, miljø og sikkerhet (HMS).

Av 309 ansatte pr. 31.12.2020 er 46 kvinner og 263 menn. Styret i 1912 Holding AS består av 2 personer, hvorav én kvinne og én mann. Selskapets policy er likebehandling av kvinner og menn. Et eksempel er lik lønn for likt arbeid. Ved nyansettelse gjøres ingen forskjell og det vektlegges kompetanse, erfaring og forutsetninger for å dekke de krav stillingen krever.

Selskapet bestreber seg på å være en attraktiv arbeidsgiver for alle ansatte, uansett kjønn, livssyn/religion eller etnisk opprinnelse. Vi mener at det ikke gjøres forskjeller på ansatte, eller ved ansettelse, på grunn av etnisitet, nasjonal opprinnelse, avstamning, hudfarge, språk, religion eller livssyn.

Virksomheten er ikke regulert av konsesjoner eller pålegg av miljømessig karakter. Selskapene i virksomheten forurensrer ikke det ytre miljø.



This file is sealed with a digital signature.  
The seal is a guarantee for the authenticity  
of the document.

Document ID:  
D04D881783F34F85AB7C66954D573A32



1912 Holding AS har i år 2020, som i år 2019, ikke hatt noen ansatte.

## Fortsatt drift

Årsregnskapet for år 2020 er satt opp under forutsetning av fortsatt drift. Det bekreftes herved at forutsetningen for fortsatt drift er til stede.

Selskapet har oppdatert finansieringsavtale per mai 2020, samt gjennomført emisjon som styrker egenkapital, soliditet og likviditet. Dette vil gi selskapet godt handlingsrom for økt aktivitet.

Det er grunnet Covid-19 utbruddet i 2020 knyttet usikkerhet til hvordan aktiviteten vil utvikle seg fremover, og selskapet følger situasjonen nøye med forberedelser for å tilpasse kostnadsbasen om markedssituasjonen skulle endre seg raskt.

## Disponering av resultat

Styret foreslår at årets underskudd på NOK -8.656.000 dekkes på følgende måte:

Overført fra annen egenkapital                      NOK 8.656.000

Ski, 24. mars 2021

Gustav Martinsen  
Styreleder

Julie Wiese  
Styremedlem



This file is sealed with a digital signature.  
The seal is a guarantee for the authenticity  
of the document.

Document ID:  
D04D881783F34F85AB7C66954D573A32



## 1912 Holding AS

### RESULTATREGNSKAP

(Beløp i NOK 1000)

Morselskap			Konsem	
2020	2019	Note	2020	2019
0	0	Salgsinntekter	705 210	699 608
0	0	Andre driftsinntekter	1 922	2 445
<b>0</b>	<b>0</b>	<b>Sum driftsinntekter</b>	<b>707 131</b>	<b>702 053</b>
0	0	Varekostnad	365 918	340 023
0	0	Lønnskostnad	208 806	244 174
0	0	Av- og nedskrivninger	72 082	69 362
200	152	Andre driftskostnader	83 096	138 845
<b>200</b>	<b>152</b>	<b>Sum driftskostnad</b>	<b>729 902</b>	<b>792 405</b>
<b>-200</b>	<b>-152</b>	<b>Driftsresultat</b>	<b>-22 771</b>	<b>-90 351</b>
0	0	Nedskrivning investering datter	0	0
4	27	Andre renteinntekter	535	435
0	0	Agio og andre finansinntekter	0	3 441
9 106	12 369	Rentekostnader til kredittinstitusjoner	10 242	14 959
1 795	1 120	Andre rente- og finanskostnader	8 658	2 986
<b>-10 897</b>	<b>-13 462</b>	<b>Sum finansposter</b>	<b>-18 366</b>	<b>-14 050</b>
<b>-11 098</b>	<b>-13 614</b>	<b>Ordinært resultat før skattekostnad</b>	<b>-41 137</b>	<b>-104 402</b>
-2 441	-2 995	Skattekostnad på ordinært resultat	-211	-14 160
<b>-8 656</b>	<b>-10 619</b>	<b>Årsresultat</b>	<b>-40 927</b>	<b>-90 242</b>
		Herav til minoritetsinteresser	366	465
		Årsresultat til majoritetsinteressene	-41 292	-90 707
		<b>Disponering</b>		
8 656	10 619	Dekket av annen egenkapital		



This file is sealed with a digital signature.  
The seal is a guarantee for the authenticity  
of the document.

Document ID:  
D04D881783F34F85AB7C66954D573A32



## 1912 Holding AS

BALANSE PR. 31.12.

(Beløp i NOK 1000)

Morselskap			Konsem		
2020	2019	EIENDELER	Note	2020	2019
0	0	Programvare, lisenser	1	2 122	4 229
0	0	Forskning og utvikling	1	676	0
652	494	Utsatt skattefordel	11	5 341	1 808
0	0	Kundeforhold	1	31 179	43 249
0	0	Goodwill	1	101 500	143 493
<b>652</b>	<b>494</b>	<b>Sum immaterielle eiendeler</b>		<b>140 818</b>	<b>192 779</b>
0	0	Tomter, bygninger og annen fast eiendom	2	27 835	28 966
0	0	Maskiner, inventar og transportmidler	2	45 405	51 268
<b>0</b>	<b>0</b>	<b>Sum varige driftsmidler</b>		<b>73 240</b>	<b>80 234</b>
300 671	300 671	Investeringer i datterselskap	3	0	0
0	718	Andre fordringer	5, 6	2 568	3 887
<b>300 671</b>	<b>301 389</b>	<b>Sum finansielle anleggsmidler</b>		<b>2 568</b>	<b>3 887</b>
<b>301 323</b>	<b>301 883</b>	<b>SUM ANLEGGSMIDLER</b>		<b>216 626</b>	<b>276 901</b>
0	0	Råvarer og halvfabrikata	4	18 223	21 468
0	0	Varer i arbeid	4	28 987	37 083
0	0	Ferdigvarelager	4	72 468	58 573
<b>0</b>	<b>0</b>	<b>Sum varelager</b>		<b>119 678</b>	<b>117 124</b>
<b>0</b>	<b>0</b>	<b>Kundefordringer</b>	5	<b>94 008</b>	<b>109 274</b>
8 065	2 758	Andre fordringer	6	88	2 775
0	0	Forskuddsbetalte kostnader		11 291	4 801
<b>8 065</b>	<b>2 758</b>	<b>Sum andre fordringer og forskuddsbetalte kostnader</b>		<b>11 379</b>	<b>7 576</b>
1 884	3 598	Bankinnskudd Nordea		51 731	24 718
0	0	Øvrig bank og kontantkasse		2 912	1 957
<b>1 884</b>	<b>3 598</b>	<b>Bankinnskudd, kontanter o.l.</b>	7	<b>54 643</b>	<b>26 676</b>
<b>9 949</b>	<b>6 356</b>	<b>SUM OMLØPSMIDLER</b>		<b>279 708</b>	<b>260 649</b>
<b>311 272</b>	<b>308 240</b>	<b>SUM EIENDELER</b>		<b>496 334</b>	<b>537 550</b>



This file is sealed with a digital signature.  
The seal is a guarantee for the authenticity  
of the document.

Document ID:  
D04D881783F34F85AB7C66954D573A32



## 1912 Holding AS

BALANSE PR. 31.12.

(Beløp i NOK 1000)

Morselskap			Konsern		
2020	2019	EGENKAPITAL OG GJELD	Note	2020	2019
4 655	2 630	Aksjekapital	8, 9	4 655	2 630
213 296	110 164	Overkurs	8	213 296	110 164
387 224	387 224	Annen innskutt egenkapital	8	387 224	387 224
<b>605 175</b>	<b>500 018</b>	<b>Sum innskutt egenkapital</b>		<b>605 175</b>	<b>500 018</b>
-445 426	-436 770	Annen egenkapital	8	-456 145	-414 853
<b>-445 426</b>	<b>-436 770</b>	<b>Sum opptjent egenkapital</b>		<b>-456 145</b>	<b>-414 853</b>
		<b>Minoritetsinteresser</b>	8	<b>6 497</b>	<b>6 132</b>
<b>159 749</b>	<b>63 248</b>	<b>SUM EGENKAPITAL</b>		<b>155 529</b>	<b>91 297</b>
0	0	Pensjonsforpliktelser	10	832	778
0	0	Utsatt skatt	11	0	0
0	0	Andre langsiktige forpliktelser	6	0	50
<b>0</b>	<b>0</b>	<b>Sum avsetninger for forpliktelser</b>		<b>832</b>	<b>828</b>
150 000	200 000	Gjeld til kredittinstitusjoner		156 574	204 832
0	13 000	Øvrig langsiktig gjeld	6	0	13 000
<b>150 000</b>	<b>213 000</b>	<b>Sum annen langsiktig gjeld</b>		<b>156 574</b>	<b>217 832</b>
<b>0</b>	<b>0</b>	<b>Leverandørgjeld</b>		<b>60 813</b>	<b>91 631</b>
0	0	Kortsiktig rentebærende gjeld		0	0
0	0	Gjeld til kredittinstitusjoner		1 076	28 833
0	0	Betalbar skatt	13	3 211	943
0	0	Skyldige offentlige avgifter		25 623	35 696
1 523	31 991	Annen kortsiktig gjeld	6	92 676	70 491
<b>1 523</b>	<b>31 991</b>	<b>Sum annen kortsiktig gjeld</b>		<b>122 586</b>	<b>135 963</b>
<b>151 523</b>	<b>244 991</b>	<b>SUM GJELD</b>		<b>340 805</b>	<b>446 253</b>
<b>311 272</b>	<b>308 240</b>	<b>SUM EGENKAPITAL OG GJELD</b>		<b>496 334</b>	<b>537 550</b>

Ski, 24. mars 2021

---

Gustav Martinsen  
Styrets leder

---

Julie Wiese  
Styremedlem



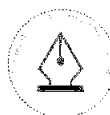
This file is sealed with a digital signature.  
The seal is a guarantee for the authenticity  
of the document.

Document ID:  
D04D881783F34F85AB7C66954D573A32



## 1912 Holding AS KONTANTSTRØMOPPSTILLING (Beløp i NOK 1000)

Morselskap			Konsern	
2020	2019		2020	2019
		<b>Kontantstrømmer fra operasjonelle aktiviteter</b>		
-11 098	-13 614	Resultat før skattekostnad	-41 137	-104 402
0	0	Periodens betalte skatt	-943	-274
0	0	Avskrivninger	72 082	69 362
0	0	Nedskrivning anleggsmidler	0	0
0	0	Endring i varelager	-2 554	-20 077
0	0	Endring i kundefordringer	15 266	-6 785
0	0	Endring i leverandørgjeld	-30 818	23 435
0	0	Forskjell mellom kostnadsført pensjon og inn- /utbetalinger i pensjonsordninger	55	73
0	240	Endring kortsiktig gjeld	22 185	35 585
-5 781	0	Endring kortsiktige fordringer	-6 469	1 216
718	1 077	Endring langsiktige fordringer	1 319	2 091
0	0	Endring i andre tidsavgrensingsposter	-9 911	4 825
<b>-16 161</b>	<b>-12 296</b>	<b>Netto kontantstrøm fra operasjonelle aktiviteter</b>	<b>19 074</b>	<b>5 048</b>
		<b>Kontantstrømmer fra investeringsaktiviteter</b>		
0	0	Innbetalinger ved salg av varige driftsmidler	0	0
0	0	Utbetalinger ved kjøp av varige driftsmidler	-9 915	-1 847
0	0	Utbetalinger ved kjøp av aksjer og andeler i andre foretak	0	0
<b>0</b>	<b>0</b>	<b>Netto kontantstrøm fra investeringsaktiviteter</b>	<b>-9 915</b>	<b>-1 847</b>
		<b>Kontantstrømmer fra finansieringsaktiviteter</b>		
0	13 000	Innbetalinger ved opptak av ny langsiktig gjeld	0	11 935
0	29 284	Innbetalinger ved opptak av ny kortsiktig gjeld	0	0
-63 000	0	Utbetalinger ved nedbetaling av langsiktig gjeld	-61 257	0
-30 468	0	Utbetalinger ved nedbetaling av kortsiktig gjeld	-27 758	-1 978
105 157	0	Innbetalinger av egenkapital	105 157	0
2 758	2 943	Innbetalinger av konsernbidrag	2 666	7 023
<b>14 447</b>	<b>45 227</b>	<b>Netto kontantstrøm fra finansieringsaktiviteter</b>	<b>18 808</b>	<b>16 981</b>
<b>-1 714</b>	<b>32 931</b>	<b>Netto endring i kontanter og kontantekvivalenter</b>	<b>27 967</b>	<b>20 182</b>
3 598	-29 333	Beholdning av kontanter og kontantekvivalenter ved periodens begynnelse	26 676	6 494
<b>1 884</b>	<b>3 598</b>	<b>Beholdning av kontanter og kontantekvivalenter ved periodens slutt</b>	<b>54 643</b>	<b>26 676</b>



This file is sealed with a digital signature.  
The seal is a guarantee for the authenticity  
of the document.

Document ID:  
D04D881783F34F85AB7C66954D573A32



## 1912 Holding AS

Noter til regnskapet for 2020

### Regnskapsprinsipper

Årsregnskapet er satt opp i samsvar med regnskapsloven og god regnskapsskikk.

#### **Bruk av estimater**

Utarbeidelse av regnskaper i samsvar med regnskapsloven krever bruk av estimater. Videre krever anvendelse av selskapets regnskapsprinsipper at ledelsen må utøve skjønn. Områder som i stor grad inneholder slike skjønsmessige vurderinger, høy grad av kompleksitet, eller områder hvor forutsetninger og estimater er vesentlige for årsregnskapet, er beskrevet i notene.

#### **Aksjer i datterselskap**

Datterselskaper er selskaper der morselskapet har kontroll, og dermed bestemmende innflytelse på enhetens finansielle og operasjonelle strategi, normalt ved å eie mer enn halvparten av den stemmeberettigede kapitalen.

Følgende selskaper inngår i konsernet 31.12.:

<i>Mor- og datterselskaper</i>	Eierandel
1912 Holding AS	
Servi Group AS	100 %
Servi AS	100 %
Kvithyll Eiendom AS	100 %
Servi Ulsteinvik AS	70 %
Servi Hydraulik AB	100 %
Norsk Coating AS	100 %

#### **Regnskapsprinsipper for aksjer i datterselskaper**

Kostmetoden brukes som prinsipp for investeringer i datterselskaper i selskapsregnskapet. Kostprisen økes når midler tilføres ved kapitalutvidelse, eller når det gis konsernbidrag til datterselskap. Mottatte utdelinger resultatføres i utgangspunktet som inntekt. Utdelinger som overstiger andel av oppjent egenkapital etter kjøpet føres som reduksjon av anskaffelseskost. Utbytte/konsernbidrag fra datterselskap regnskapsføres det samme året som datterselskapet avsetter beløpet.

#### **Konsolideringsprinsipper**

Datterselskaper blir konsolidert fra det tidspunkt kontrollen er overført til konsernet (oppkjøpstidspunktet).

I konsernregnskapet erstattes posten aksjer i datterselskap med datterselskapets eiendeler og gjeld. Konsernregnskapet utarbeides som om konsernet var én økonomisk enhet. Transaksjoner, urealisert fortjeneste og mellomværende mellom selskapene i konsernet elimineres.

Kjøpte datterselskaper regnskapsføres i konsernregnskapet basert på morselskapets anskaffelseskost. Anskaffelseskost tilordnes identifiserbare eiendeler og gjeld i datterselskapet, som oppføres i konsernregnskapet til virkelig verdi på oppkjøpstidspunktet. Eventuell merverdi ut over hva som kan henføres til identifiserbare eiendeler og gjeld, balanseføres som goodwill. Goodwill behandles som en residual og balanseføres med den andelen som er observert i oppkjøpstransaksjonen. Merverdier i konsernregnskapet avskrives over de oppkjøpte eiendelenes forventede levetid.

Omregning av utenlandske datterselskaper skjer ved at balansen omregnes til balansedagens kurs, og at resultatregnskapet omregnes til en gjennomsnittskurs. Eventuelle vesentlige transaksjoner omregnes til transaksjonsdagens kurs. Alle omregningsdifferanser føres direkte mot egenkapitalen.



This file is sealed with a digital signature.  
The seal is a guarantee for the authenticity  
of the document.

Document ID:  
D04D881783F34F85AB7C66954D573A32

## 1912 Holding AS

Noter til regnskapet for 2020

### Salgsinntekter

Inntekter ved salg av varer og tjenester vurderes til virkelig verdi av vederlaget, netto etter fradrag for merverdiavgift, returer, rabatter og andre avslag. Salg av varer resultatføres når en enhet innenfor konsernet har levert sine produkter til kunden og det ikke er uoppfylte forpliktelser som kan påvirke kundens aksept av leveringen. Levering er ikke foretatt før produktene er sendt til avtalt sted og risiko for tap og ukurans er overført til kunden. Erfaringstall brukes som grunnlag for å estimere og regnskapsføre avsetninger for kvantumsrabatter og varereturer på salgstidspunktet. Avsetning til forventede garantiarbeider føres som kostnad og avsetning for forpliktelser.

Tjenester inntektsføres i takt med utførelsen.

### Klassifisering av balanseposter

Eiendeler bestemt til varig eie eller bruk klassifiseres som anleggsmidler. Eiendeler som er tilknyttet varekretsløpet klassifiseres som omløpsmidler. Fordringer for øvrig klassifiseres som omløpsmidler hvis de skal tilbakebetales innen ett år. For gjeld legges analoge kriterier til grunn. Første års avdrag på langsiktige fordringer og langsiktig gjeld klassifiseres likevel ikke som omløpsmiddel og kortsiktig gjeld.

### Anskaffelseskost

Anskaffelseskost for eiendeler omfatter kjøpesummen for eiendelen, med fradrag for bonuser, rabatter og lignende, og med tillegg for kjøpsutgifter (frakt, toll, offentlige avgifter som ikke refunderes og eventuelle andre direkte kjøpsutgifter). Ved kjøp i utenlandsk valuta balanseføres eiendelen til kursen på transaksjonstidspunktet.

For varige driftsmidler og immaterielle eiendeler omfatter anskaffelseskost også direkte utgifter for å klargjøre eiendelen for bruk, for eksempel utgifter til testing av eiendelen.

### Immaterielle eiendeler og goodwill

Goodwill har oppstått i forbindelse med kjøp av datterselskap. Goodwill avskrives over forventet levetid.

Utgifter til egne utviklingsaktiviteter kostnadsføres løpende.

Utgifter til utvikling balanseføres i den grad det kan identifiseres en fremtidig økonomisk fordel knyttet til utvikling av en identifiserbar immateriell eiendel og utgiftene kan måles pålitelig. I motsatt fall kostnadsføres slike utgifter løpende. Balansført utvikling avskrives lineært over økonomisk levetid.

### Varige driftsmidler

Tomter avskrives ikke. Andre varige driftsmidler balanseføres og avskrives lineært til restverdi over driftsmidlenes forventede utnyttbare levetid. Ved endring i avskrivningsplan fordeles virkningen over gjenværende avskrivningstid ("knekkpunktmetoden"). Vedlikehold av driftsmidler kostnadsføres løpende under driftskostnader. Påkostninger og forbedringer tillegges driftsmidlets kostpris og avskrives i takt med driftsmidlet. Skillet mellom vedlikehold og påkostning/forbedring regnes i forhold til driftsmidlets stand på anskaffelsestidspunktet.

### Nedskrivning av anleggsmidler

Ved indikasjon om at balansført verdi av et anleggsmiddel er høyere enn virkelig verdi, foretas det test for verdifall. Testen foretas for det laveste nivå av anleggsmidler som har selvstendige kontantstrømmer. Hvis balansført verdi er høyere enn både salgsverdi og gjenvinnbart beløp (nåverdi ved fortsatt bruk/eie), foretas det nedskrivning til det høyeste av salgsverdi og gjenvinnbart beløp.

Tidligere nedskrivninger, med unntak for nedskrivning av goodwill, reverseres hvis forutsetningene for nedskrivningen ikke lenger er til stede.



This file is sealed with a digital signature.  
The seal is a guarantee for the authenticity  
of the document.

Document ID:  
D04D881783F34F85AB7C66954D573A32



## 1912 Holding AS

Noter til regnskapet for 2020

### Varelager

Varer vurderes til det laveste av anskaffelseskost (etter FIFO-prinsippet) og virkelig verdi. For råvarer brukes gjenanskaffelseskost som tilnærming til virkelig verdi. For ferdig tilvirkede varer og varer under tilvirkning består anskaffelseskost av utgifter til produktutforming, materialforbruk, direkte lønn, og andre direkte og indirekte produksjonskostnader (basert på normal kapasitet). Virkelig verdi er estimert salgspris fratrukket nødvendige utgifter til ferdigstillelse og salg. Bare variable utgifter anses nødvendige for å selge ferdige varer, mens også faste tilvirkningskostnader inkluderes som nødvendige for varer som ikke er ferdig tilvirket.

### Anleggskontrakter

Arbeid under utførelse knyttet til fastpriskontrakter med lang tilvirkningstid vurderes etter løpende avregnings metode. Fullfølelsesgraden beregnes som påløpte kostnader i prosent av forventet totalkostnad. Totalkostnaden revurderes løpende. For prosjekter som antas å gi tap, kostnadsføres hele det beregnede tapet umiddelbart.

### Fordringer

Kundefordringer føres opp i balansen etter fradrag for avsetning til forventede tap. Avsetning til tap gjøres på grunnlag av individuell vurdering av fordringene og en tilleggsavsetning som skal dekke øvrige påregnelige tap. Vesentlige økonomiske problemer hos kunden, sannsynligheten for at kunden vil gå konkurs eller gjennomgå økonomisk restrukturering, og utsettelse og mangler ved betalinger anses som indikatorer på at kundefordringer må nedskrives.

Andre fordringer, både omløpsfordringer og anleggsfordringer, føres opp til det laveste av pålydende og virkelig verdi. Virkelig verdi er nåverdien av forventede framtidige innbetalinger. Det foretas likevel ikke neddiskontering når effekten av neddiskontering er uvesentlig for regnskapet. Avsetning til tap vurderes på samme måte som for kundefordringer.

### Utenlandsk valuta

Fordringer og gjeld i utenlandsk valuta vurderes etter kursen ved regnskapsårets slutt. Kursgevinster og kurstap knyttet til varesalg og varekjøp i utenlandsk valuta føres som salgsinntekter og varekostnad.

### Gjeld

Gjeld, med unntak for enkelte avsetninger for forpliktelser, balanseføres til nominelt gjeldsbeløp.

### Garantiarbeider/reklamasjoner

Garantiarbeider/reklamasjoner knyttet til avsluttede salg vurderes til antatt kostnad for slikt arbeid. Estimert beregnes med utgangspunkt i historiske tall for garantiarbeider, men korrigert for forventet avvik på grunn av for eksempel endring i kvalitetssikringsrutiner og endring i produktspekter. Avsetningen føres opp under "Annen kortsiktig gjeld", og endringen i avsetningen kostnadsføres.

### Pensjoner

#### Innskuddsplaner

Ved innskuddsplaner betaler selskapet innskudd til et forsikringselskap. Selskapet har ingen ytterligere betalingsforpliktelse etter at innskuddene er betalt. Innskuddene regnskapsføres som lønnskostnad. Eventuelle forskuddsbetalte innskudd balanseføres som eiendel (pensjonsmidler) i den grad innskuddet kan refunderes eller redusere framtidige innbetalinger.



This file is sealed with a digital signature.  
The seal is a guarantee for the authenticity  
of the document.

Document ID:  
D04D881783F34F85AB7C66954D573A32



## 1912 Holding AS

## Noter til regnskapet for 2020

### Skatt

Skattekostnaden i resultatregnskapet omfatter både periodens betalbare skatt og endring i utsatt skatt. Utsatt skatt beregnes på grunnlag av de midlertidige forskjeller som eksisterer mellom regnskapsmessige og skattemessige verdier, samt eventuelt ligningsmessig underskudd til fremføring ved utgangen av regnskapsåret. Skatteøkende og skattereduserende midlertidige forskjeller som reverserer eller kan reversere i samme periode er utlignet. Oppføring av utsatt skattefordel på netto skattereduserende forskjeller som ikke er utlignet og underskudd til fremføring, begrunnes med antatt fremtidig inntjening. Utsatt skatt og skattefordel som kan balanseføres oppføres netto i balansen.

Skattereduksjon ved avgitt konsernbidrag, og skatt på mottatt konsernbidrag som føres som reduksjon av balanseført beløp på investering i datterselskap, føres direkte mot skatt i balansen (mot betalbar skatt hvis konsernbidraget har virkning på betalbar skatt, og mot utsatt skatt hvis konsernbidraget har virkning på utsatt skatt). Utsatt skatt både i selskapsregnskapet og i konsernregnskapet regnskapsføres til nominelt beløp.

### Kontantstrømoppstilling

Kontantstrømoppstillingen utarbeides etter den indirekte metoden. Kontanter og kontantekvivalenter omfatter kontanter, bankinnskudd og andre kortsiktige likvide plasseringer, som umiddelbart og med uvesentlig kursrisiko kan konverteres til kjente kontantbeløp og med gjenværende løpetid mindre enn tre måneder fra anskaffelsesdato.

Alle beløp er i NOK 1000



This file is sealed with a digital signature.  
The seal is a guarantee for the authenticity  
of the document.

Document ID:  
D04D881783F34F85AB7C66954D573A32



## 1912 Holding AS

Noter til regnskapet for 2020

### Note 1 Immaterielle eiendeler og goodwill

Konsernet	Aktiverte		Kunde- relasjoner	Goodwill	Sum
	Program- vare, lisenser	utviklings- kostnader			
Anskaffelseskost 01.01.	17 644	3 112	120 694	401 997	543 446
Tilgang	179	725	0	0	904
Avgang	0	0	0	0	0
<b>Anskaffelseskost 31.12.</b>	<b>17 823</b>	<b>3 837</b>	<b>120 694</b>	<b>401 997</b>	<b>544 349</b>
Akkumulerte avskrivninger 31.12.	15 700	3 161	89 514	300 496	408 872
Avgang	0	0	0	0	0
<b>Balanseført verdi 31.12.</b>	<b>2 122</b>	<b>676</b>	<b>31 179</b>	<b>101 500</b>	<b>135 478</b>
Årets avskrivninger	2 286	48	12 069	41 993	56 397
Forventet økonomisk levetid	3 år	5 år	10 år	10 år	

Goodwill fra følgende kjøp avskrives over mer enn 5 år: Kjøp av 100% av aksjene i Servi Group AS i juli 2013.

Avskrivningsplan over mer enn 5 år er begrunnet i avkastningsanalyse/PPA som støtter oppunder en økonomisk levetid utover 5 år.

### Note 2 Varige driftsmidler

Konsernet	Bygninger og tomter	Maskiner, inv og anlegg	Sum
Anskaffelseskost 01.01.	43 701	109 539	153 240
Tilgang	1 585	7 427	9 012
Avgang	0	0	0
<b>Anskaffelseskost 31.12.</b>	<b>45 286</b>	<b>116 966</b>	<b>162 252</b>
Akkumulerte avskrivninger 31.12.	17 451	71 561	89 012
<b>Balanseført verdi 31.12.</b>	<b>27 835</b>	<b>45 405</b>	<b>73 240</b>
Årets avskrivninger	2 716	12 969	15 685
Avskrivning før mot restrukturering i balansen		321	321
Forventet økonomisk levetid	10 år	10 år	
Avskrivningsplan	Lineær	Lineær	

### Årlig leie av ikke balanseførte driftsmidler

Driftsmiddel	Leieperiode	Årlig leie
Maskiner	4	812
Bygninger	6	23 760
Transportmidler	4-5	1 257



This file is sealed with a digital signature.  
The seal is a guarantee for the authenticity  
of the document.

Document ID:  
D04D881783F34F85AB7C66954D573A32



## 1912 Holding AS

Noter til regnskapet for 2020

### Note 3 Datterselskap, tilknyttet selskap og felleskontrollert virksomhet

#### Morselskapet

Datterselskap	Forretnings-kontor	Eier-/stemme-andel	Egenkapital siste år (100 %)	Resultat siste år (100 %)	Balanseført verdi
Servi Group AS	Ski	100 %	33 760	-676	300 671
<b>Balanseført verdi 31.12.</b>					<b>300 671</b>

Selskap	Forretnings-kontor	Eierandel	Stemme-andel
Servi Group AS	Ski	100 %	100 %

#### Konsernet

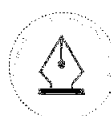
Selskap	Forretnings-kontor	Eier-/stemme-andel
Servi Group AS	Ski, Norge	100 %
Servi AS	Ski, Norge	100 %
Kvithyll Eiendom AS	Rissa, Norge	100 %
Servi Ulsteinvik AS	Ulsteinvik, Norge	70 %
Servi Hydraulik AB	Göteborg, Sverige	100 %
Norsk Coating AS	Rissa, Norge	100 %

### Note 4 Varer

Morselskapet			Konsernet	
2020	2019		2020	2019
0	0	Råvarer	18 223	21 468
0	0	Varer under tilvirkning	28 987	37 083
0	0	Ferdigvarer	72 468	58 573
<b>0</b>	<b>0</b>	<b>Sum</b>	<b>119 678</b>	<b>117 124</b>
0	0	Varebeholdning vurdert til anskaffelseskost	137 621	133 356
0	0	Ukuransavsetning	-17 944	-16 231
<b>0</b>	<b>0</b>	<b>Sum</b>	<b>119 678</b>	<b>117 124</b>

### Note 5 Fordringer og gjeld

Morselskapet		Kundefordringer	Konsernet	
2020	2019		2020	2019
0	0	Kundefordringer til pålydende	99 516	113 632
0	0	Avsetning til tap på kundefordringer	-5 508	-4 358
<b>0</b>	<b>0</b>	<b>Kundefordringer i balansen</b>	<b>94 008</b>	<b>109 274</b>



This file is sealed with a digital signature. The seal is a guarantee for the authenticity of the document.

Document ID:  
D04D881783F34F85AB7C66954D573A32



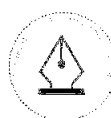
## 1912 Holding AS

Noter til regnskapet for 2020

Morselskapet			Konsernet	
2020	2019		2020	2019
<b>Fordringer med forfall senere enn ett år</b>				
0	718	Fordringer med forfall senere enn ett år	0	718
<b>0</b>	<b>718</b>	<b>Sum</b>	<b>0</b>	<b>718</b>
<b>Langsiktig gjeld med forfall senere enn 5 år</b>				
0	13 000	Langsiktig gjeld med forfall senere enn 5 år	6 574	17 832
<b>0</b>	<b>13 000</b>	<b>Sum</b>	<b>6 574</b>	<b>17 832</b>
<b>Gjeld sikret ved pant</b>				
150 000	200 000	Lånefasiliteter	150 000	200 000
<b>150 000</b>	<b>200 000</b>	<b>Sum</b>	<b>150 000</b>	<b>200 000</b>
<b>Balanseført verdi av pantsatte eiendeler</b>				
0	0	Varige driftsmidler	73 240	84 463
300 671	300 671	Aksjer i datterselskap	0	0
0	0	Varelager	119 678	117 124
0	0	Kundefordringer	94 008	109 274
<b>300 671</b>	<b>300 671</b>	<b>Sum</b>	<b>286 926</b>	<b>310 861</b>
<b>Eiendelene er i tillegg stillet som sikkerhet for</b>				
45 000	38 000	Ubenyttet kassekreditt	45 000	38 000
0	0	Andre konsernselskapers gjeld	0	22 000
<b>45 000</b>	<b>38 000</b>	<b>Sum</b>	<b>45 000</b>	<b>60 000</b>

### Note 6 Mellomværende med selskap i samme konsern m.v.

Morselskapet			Konsernet	
2020	2019		2020	2019
0	0	<b>Andre langsiktige fordringer</b>	2 568	3 169
8 065	2 758	<b>Andre fordringer</b>	0	2 666
0	-13 000	<b>Langsiktig gjeld</b>	0	-13 000
-147	-29 284	<b>Annen Kortsiktig gjeld</b>	0	-4 065



This file is sealed with a digital signature.  
The seal is a guarantee for the authenticity  
of the document.

Document ID:  
D04D881783F34F85AB7C66954D573A32



## 1912 Holding AS

Noter til regnskapet for 2020

### Note 7 Bundne bankinnskudd, trekkrettigheter

Morselskapet		Konsernet		
2020	2019	Trekktrettigheter		
45 000	38 000	Ubenyttet kassekreditt	45 000	38 000

### Note 8 Egenkapital

#### Morselskapet

Årets endring i egenkapital	Aksjekapital	Overkurs	Annen innskutt egenkapital		Sum
			Annen innskutt egenkapital	Annen EK	
Egenkapital 01.01.	2 630	110 164	387 224	-436 770	63 248
Kapitalforhøyelse 07.05.20	2 013	102 773	0	0	104 786
Kapitalforhøyelse 14.09.20	12	359	0	0	371
Årets resultat	0	0	0	-8 656	-8 656
Mottatt konsernbidrag	0	0	8 096	0	8 096
Avgitt konsernbidrag	0	0	-8 096	0	-8 096
<b>Egenkapital 31.12.</b>	<b>4 655</b>	<b>213 296</b>	<b>387 224</b>	<b>-445 426</b>	<b>159 749</b>

#### Konsernet

Årets endring i egenkapital	Aksjekapital	Overkurs	Annen innskutt egenkapital		Sum majoritet	Minoritet	Sum EK
			Annen innskutt egenkapital	Annen EK			
Egenkapital 01.01.	2 630	110 164	387 224	-414 853	85 165	6 132	91 297
Kapitalforhøyelse 07.05.20	2 013	102 773	-	-	104 786	0	104 786
Kapitalforhøyelse 14.09.20	12	359	-	-	371	0	371
Årets resultat	-	-	-	-41 292	-41 292	366	-40 927
Mottatt konsernbidrag	-	-	-	0	0	0	0
Avgitt konsernbidrag	0	0	-	0	0	0	0
<b>Egenkapital 31.12.</b>	<b>4 655</b>	<b>213 296</b>	<b>387 224</b>	<b>-456 145</b>	<b>149 030</b>	<b>6 498</b>	<b>155 529</b>

### Note 9 Aksjekapital og aksjonærinformasjon

Aksjekapitalen på kr 4 654 878 består av 1 551 626 aksjer à kr 3.

Alle aksjene i 1912 Holding kontrolleres av Ferd JHA AS med forretningsadresse Dronning Mauds gate 10, 0250 Oslo.

### Note 10 Pensjoner

Konsernet har pensjonsordninger som omfatter i alt 296 personer. Konsernet har innskuddsordninger for sine ansatte. Innskuddspensjonene inklusive arbeidsgiveravgift kostnadsføres løpende. Pensjonsforpliktelse på tNOK 602 gjelder en tidligere ansatt.

Selskapets og konsernets pensjonsordninger tilfredsstiller kravene i lov om obligatorisk tjenestepensjon.



This file is sealed with a digital signature.  
The seal is a guarantee for the authenticity  
of the document.

Document ID:  
D04D881783F34F85AB7C66954D573A32



## 1912 Holding AS

Noter til regnskapet for 2020

### Note 11 Skatt

#### Beregning av utsatt skatt/utsatt skattefordel

Morselskapet			Konsernet	
2020	2019		2020	2019
		<b>Midlertidige forskjeller</b>		
0	0	Kundeforhold	31 179	43 249
0	0	Varige driftsmidler	4 295	8 787
0	0	Varer	-17 944	-16 231
0	0	Fordringer	-5 340	-4 355
0	0	Gevinst- og tapskonto	-107	-134
0	0	Avsetninger for forpliktelser	-32 563	-36 508
0	0	Pensjonsforpliktelse	-832	-778
-2 965	-2 965	Avskåret rentefradrag til fremføring	-2 965	-2 965
0	718	Andre langsiktige fordringer	0	718
-2 965	-2 247	Netto midlertidige forskjeller	-24 277	-8 217
0	0	Underskudd til fremføring	0	0
<b>-2 965</b>	<b>-2 247</b>	<b>Grunnlag for utsatt skatt</b>	<b>-24 277</b>	<b>-8 217</b>
-652	-494	Utsatt skatt	-5 341	-1 808
0	0	Herav ikke balanseført utsatt skattefordel	0	0
<b>-652</b>	<b>-494</b>	<b>Utsatt skatt i balansen</b>	<b>-5 341</b>	<b>-1 808</b>

#### Grunnlag for skattekostnad, endring i utsatt skatt og betalbar skatt

		<b>Grunnlag for betalbar skatt</b>		
-11 098	-13 614	Resultat før skattekostnad	-41 137	-104 402
0	0	Permanente forskjeller	40 180	40 039
-11 098	-13 614	Grunnlag for skattekostnad på årets resultata	-957	-64 363
718	1 077	Endring i midlertidige forskjeller	16 061	56 690
<b>-10 380</b>	<b>-12 537</b>	<b>Gr.lag for bet.bar skatt i res.regnskapet</b>	<b>15 104</b>	<b>-7 672</b>
10 380	12 537	+/- Mottatt/avgitt konsernbidrag	0	12 119
<b>0</b>	<b>0</b>	<b>Skattepliktig inntekt (grunnlag for betalbar skatt i balansen)</b>	<b>15 104</b>	<b>4 446</b>

Morselskapet			Konsernet	
2020	2019		2020	2019
		<b>Fordeling av skattekostnaden</b>		
0	0	Betalbar skatt (22 % av grunnlag for betalbar skatt i resultatregnskapet)	3 323	978
0	0	Sum betalbar skatt	3 323	978
-2 441	-2 995	Endring i utsatt skatt/skattefordel	-3 533	-15 138
<b>-2 441</b>	<b>-2 995</b>	<b>Skattekostnad</b>	<b>-211</b>	<b>-14 160</b>
		<b>Avstemming av årets skattekostnad</b>		
-11 098	-13 614	Regnskapsmessig resultat før skattekostna	-41 137	-104 402
-2 441	-2 995	Beregnet skatt 22%	-9 050	-22 968
-2 441	-2 995	Skattekostnad i resultatregnskapet	-211	-14 160
0	0	Differanse	8 839	8 809
		Differansen består av følgende:		
0	0	22% av permanente forskjeller	8 839	8 809
0	0	Andre forskjeller	0	0
0	0	Sum forklart differanse	8 839	8 809
		<b>Betalbar skatt i balansen</b>		
0	0	Betalbar skatt i skattekostnaden	3 323	978
0	0	Skattevirkning av skattefunn	-112	-35
<b>0</b>	<b>0</b>	<b>Betalbar skatt i balansen</b>	<b>3 211</b>	<b>943</b>



This file is sealed with a digital signature. The seal is a guarantee for the authenticity of the document.

Document ID:  
D04D881783F34F85AB7C66954D573A32



## 1912 Holding AS

Noter til regnskapet for 2020

### Note 12 Driftsinntekter

Morselskapet			Konsernet	
2020	2019		2020	2019
0	0	Salgsinntekter	705 210	699 608
0	0	Andre driftsinntekter	1 922	2 445
<b>0</b>	<b>0</b>	<b>Sum</b>	<b>707 131</b>	<b>702 053</b>

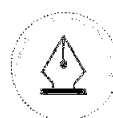
  

2020	2019	Fordeling på virksomhetsområder	2020	2019
0	0	Marine, Mobil, Ind.teknikk	290 319	363 833
0	0	Energi & Havbruk	276 441	325 985
0	0	SLS	94 600	20
0	0	Medisinsk	30 133	-
0	0	Udefinert	15 638	12 216
<b>0</b>	<b>0</b>	<b>Sum</b>	<b>707 131</b>	<b>702 053</b>

2020	2019	Geografisk fordeling	2020	2019
0	0	Norge	639 387	635 499
0	0	USA	3 487	2 203
0	0	Asia for øvrig	6 750	2 853
0	0	Polen	1 874	2 586
0	0	Tyskland	8 407	1 950
0	0	Kina inkl. Hong-Kong	6 026	1 726
0	0	Sverige	14 522	17 516
0	0	Storbritannia	4 751	4 315
0	0	Sør Korea	2 397	1 165
0	0	Australia	867	231
0	0	Nederland	855	1 122
0	0	Canada	432	578
0	0	Danmark	2 270	994
0	0	Tyrkia	5 495	11 600
0	0	Japan	66	21
0	0	Frankrike	499	885
0	0	Øvrige	9 048	16 809
<b>0</b>	<b>0</b>	<b>Totalt</b>	<b>707 131</b>	<b>702 053</b>

Selskapet har anleggskontrakter som føres etter løpende avregning. I 2020 er prosjekttinntekter bokført til kr. 35 500 000 og prosjektkostnader bokført til kr. 26 525 000.



This file is sealed with a digital signature.  
The seal is a guarantee for the authenticity  
of the document.

Document ID:  
D04D881783F34F85AB7C66954D573A32



## 1912 Holding AS

Noter til regnskapet for 2020

### Note 13 Lønnskostnader, antall ansatte, godtgjørelser, lån til ansatte mm.

Morselskapet		Lønnskostnader	Konsernet	
2020	2019		2020	2019
0	0	Lønn	200 138	205 896
0	0	Arbeidsgiveravgift	27 995	29 672
0	0	Pensjonskostnader	9 875	8 192
0	0	Andre ytelser	-29 203	414
<b>0</b>	<b>0</b>	<b>Sum</b>	<b>208 806</b>	<b>244 174</b>
0	0	Antall årsverk	310	319
0	0	Antall kvinner ansatt per 31.12	46	42
0	0	Antall menn ansatt per 31.12	263	275
<b>0</b>	<b>0</b>	<b>Antall ansatte per 31.12</b>	<b>309</b>	<b>335</b>
<b>Beregning av sykefravær</b>				
0	0	Totale arbeidsdager for de ansatte	69 511	78 750
0	0	Totale sykefraværsdager for de ansatte	3 518	5 040
<b>0 %</b>	<b>0 %</b>	<b>Beregnet samlet sykefravær i %</b>	<b>4,4 %</b>	<b>6,4 %</b>

Selskapet har ikke daglig leder. Det blir ikke betalt styregodtgjørelse til styret.

Det er ikke gitt lån/sikkerhetsstillelse til daglig leder, styrets leder eller andre nærstående parter.

### Kostnadsført godtgjørelse til revisor

	Morselskap	Konsern
Lovpålagt revisjon	50	710
Teknisk bistand årsregnskap og skattemelding)	97	300
Andre attestasjoner	35	35
<b>Sum</b>	<b>182</b>	<b>1 045</b>

### Note 14 Transaksjoner med nærstående parter

Ytelser til ledende ansatte er omtalt i note 13, og mellomværende med konsernselskaper er omtalt i note 6. Konsernet har for øvrig ingen transaksjoner med nærstående parter.

### Note 15 Spesifikasjon av finansinntekter og finanskostnader

Morselskapet		Finansinntekter	Konsernet	
2020	2019		2020	2019
0	0	Renteinntekt fra andre konsernselskaper	0	0
4	27	Andre renteinntekter	535	435
0	0	Andre finansinntekter	0	3 441
<b>4</b>	<b>27</b>	<b>Sum finansinntekter</b>	<b>535</b>	<b>3 876</b>



This file is sealed with a digital signature.  
The seal is a guarantee for the authenticity  
of the document.

Document ID:  
D04D881783F34F85AB7C66954D573A32



## 1912 Holding AS

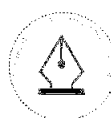
## Noter til regnskapet for 2020

Morselskapet		Finanskostnader	Konsernet	
2020	2019		2020	2019
721	0	Rentekostnad til andre konsernselskaper	0	0
9 106	12 369	Rentekostnader til kreditinstitusjoner	10 242	14 959
1 074	1 120	Andre finanskostnader	8 658	2 966
<b>10 901</b>	<b>13 489</b>	<b>Sum finanskostnader</b>	<b>18 900</b>	<b>17 925</b>

### Note 16 Hendelser etter balansedato

#### Corona-virus (Covid-19)

Samfunnet er fortsatt preget av Corona-pandemi på tidspunkt for regnskapsavlegging i 2021, og Servi opprettholder derfor strenge smittevernstiltak. Alle selskapets ansatte som har mulighet, har fortsatt hjemmekontor. Dette for å skåne ansattes helse, samt beskytte Servis avdelinger for produksjon og lager, som er fullt operative med tilpasset smittevern. Corona-situasjonen har foreløpig hatt en begrenset påvirkning på selskapets drift og resultat, men smitteutvikling følges nøye og Servi vurderer kontinuerlig forebyggende tiltak.



This file is sealed with a digital signature.  
The seal is a guarantee for the authenticity  
of the document.

Document ID:  
D04D881783F34F85AB7C66954D573A32



Til generalforsamlingen i 1912 Holding AS

## *Uavhengig revisors beretning*

### *Uttalelse om revisjonen av årsregnskapet*

---

#### *Konklusjon*

Vi har revidert 1912 Holding AS' årsregnskap, som består av:

- selskapsregnskapet, som består av balanse per 31. desember 2020, resultatregnskap og kontantstrømoppstilling for regnskapsåret avsluttet per denne datoen og noter til årsregnskapet, herunder et sammendrag av viktige regnskapsprinsipper, og
- konsernregnskapet, som består av balanse per 31. desember 2020, resultatregnskap og kontantstrømoppstilling for regnskapsåret avsluttet per denne datoen og noter til årsregnskapet, herunder et sammendrag av viktige regnskapsprinsipper.

Etter vår mening:

- er årsregnskapet avgitt i samsvar med lov og forskrifter
- gir det medfølgende selskapsregnskapet et rettviseende bilde av den finansielle stillingen til 1912 Holding AS per 31. desember 2020 og av selskapets resultater og kontantstrømmer for regnskapsåret som ble avsluttet per denne datoen i samsvar med regnskapslovens regler og god regnskapsskikk i Norge.
- gir det medfølgende konsernregnskapet et rettviseende bilde av den finansielle stillingen til konsernet 1912 Holding AS per 31. desember 2020 og av konsernets resultater og kontantstrømmer for regnskapsåret som ble avsluttet per denne datoen i samsvar med regnskapslovens regler og god regnskapsskikk i Norge.

---

#### *Grunnlag for konklusjonen*

Vi har gjennomført revisjonen i samsvar med lov, forskrift og god revisjonsskikk i Norge, herunder de internasjonale revisjonsstandardene International Standards on Auditing (ISA-ene). Våre oppgaver og plikter i henhold til disse standardene er beskrevet i Revisors oppgaver og plikter ved revisjon av årsregnskapet. Vi er uavhengige av selskapet og konsernet slik det kreves i lov og forskrift, og har overholdt våre øvrige etiske forpliktelser i samsvar med disse kravene. Etter vår oppfatning er innhentet revisjonsbevis tilstrekkelig og hensiktsmessig som grunnlag for vår konklusjon.

---

#### *Øvrig informasjon*

Ledelsen er ansvarlig for øvrig informasjon. Øvrig informasjon omfatter informasjon i årsrapporten bortsett fra årsregnskapet og den tilhørende revisjonsberetningen.

Vår uttalelse om revisjonen av årsregnskapet dekker ikke øvrig informasjon, og vi attesterer ikke den øvrige informasjonen.

---

PricewaterhouseCoopers AS, Dronning Eufemias gate 71, Postboks 748 Sentrum, NO-0106 Oslo  
T: 02316, org. no.: 987 009 713 MVA, www.pwc.no  
Statsautoriserte revisorer, medlemmer av Den norske Revisorforening og autorisert regnskapsførerselskap

Uavhengig revisors beretning - 1912 Holding AS



I forbindelse med revisjonen av årsregnskapet er det vår oppgave å lese øvrig informasjon med det formål å vurdere hvorvidt det foreligger vesentlig inkonsistens mellom øvrig informasjon og årsregnskapet, kunnskap vi har opparbeidet oss under revisjonen, eller hvorvidt den tilsynelatende inneholder vesentlig feilinformasjon.

Dersom vi konkluderer med at den øvrige informasjonen inneholder vesentlig feilinformasjon er vi pålagt å rapportere det. Vi har ingenting å rapportere i så henseende.

---

#### *Styrets ansvar for årsregnskapet*

Styret (ledelsen) er ansvarlig for å utarbeide årsregnskapet i samsvar med lov og forskrifter, herunder for at det gir et rettviseende bilde i samsvar med regnskapslovens regler og god regnskapsskikk i Norge. Ledelsen er også ansvarlig for slik intern kontroll som den finner nødvendig for å kunne utarbeide et årsregnskap som ikke inneholder vesentlig feilinformasjon, verken som følge av misligheter eller utilsiktede feil.

Ved utarbeidelsen av årsregnskapet er ledelsen ansvarlig for å ta standpunkt til selskapets og konsernets evne til fortsatt drift, og på tilbørlig måte å opplyse om forhold av betydning for fortsatt drift. Forutsetningen om fortsatt drift skal legges til grunn for årsregnskapet så lenge det ikke er sannsynlig at virksomheten vil bli avvirket.

---

#### *Revisors oppgaver og plikter ved revisjonen av årsregnskapet*

Vårt mål med revisjonen er å oppnå betryggende sikkerhet for at årsregnskapet som helhet ikke inneholder vesentlig feilinformasjon, verken som følge av misligheter eller utilsiktede feil, og å avgi en revisjonsberetning som inneholder vår konklusjon. Betryggende sikkerhet er en høy grad av sikkerhet, men ingen garanti for at en revisjon utført i samsvar med lov, forskrift og god revisjonsskikk i Norge, herunder ISA-ene, alltid vil avdekke vesentlig feilinformasjon som eksisterer. Feilinformasjon kan oppstå som følge av misligheter eller utilsiktede feil. Feilinformasjon blir vurdert som vesentlig dersom den enkeltvis eller samlet med rimelighet kan forventes å påvirke økonomiske beslutninger som brukerne foretar basert på årsregnskapet.

For videre beskrivelse av revisors oppgaver og plikter vises det til:  
<https://revisorforeningen.no/revisjonsberetninger>

---

#### *Uttalelse om andre lovmessige krav*

---

##### *Konklusjon om årsberetningen*

Basert på vår revisjon av årsregnskapet som beskrevet ovenfor, mener vi at opplysningene i årsberetningen om årsregnskapet, forutsetningen om fortsatt drift og forslaget til resultatdisponering er konsistente med årsregnskapet og i samsvar med lov og forskrifter.

---

##### *Konklusjon om registrering og dokumentasjon*

Basert på vår revisjon av årsregnskapet som beskrevet ovenfor, og kontrollhandlinger vi har funnet nødvendig i henhold til internasjonal standard for attestasjonsoppdrag (ISAE) 3000 «Attestasjonsoppdrag som ikke er revisjon eller forenklet revisorkontroll av historisk finansiell informasjon», mener vi at ledelsen har oppfylt sin plikt til å sørge for ordentlig og oversiktlig

(2)



Uavhengig revisors beretning - 1912 Holding AS



registrering og dokumentasjon av selskapets regnskapsopplysninger i samsvar med lov og god bokføringsskikk i Norge.

Oslo, 25. mars 2021  
**PricewaterhouseCoopers AS**

Geir Haglund  
Statsautorisert revisor  
(elektronisk signert)



 Securely signed with Brevio

Revisjonsberetning

**Signers:**

<b>Name</b>	<b>Method</b>	<b>Date</b>
Haglund, Geir	BANKID_MOBILE	2021-05-12 14:15

**This document package contains:**

- Closing page (this page)
- The original document(s)
- The electronic signatures. These are not visible in the document, but are electronically integrated.



This file is sealed with a digital signature.  
The seal is a guarantee for the authenticity  
of the document.