



## ÅRSREGNSKAPET FOR REGNSKAPSÅRET 2023 - GENERELL INFORMASJON

### Enheten

Organisasjonsnummer: 917 893 349  
Organisasjonsform: Aksjeselskap  
Foretaksnavn: JARLE BERGS SØNNER INVEST AS  
Forretningsadresse: Nedre Vågen 16  
8063 VÆRØY

### Regnskapsår

Årsregnskapets periode: 01.01.2023 - 31.12.2023

### Konsern

Mørselskap i konsern: Ja  
Konsernregnskap lagt ved: Ja

### Regnskapsregler

Regler for små foretak benyttet: Nei  
Benyttet ved utarbeidelsen av årsregnskapet til selskapet: Regnskapslovens alminnelige regler  
Benyttet ved utarbeidelsen av årsregnskapet til konsernet: Regnskapslovens alminnelige regler

### Årsregnskapet fastsatt av kompetent organ

Bekreftet av representant for selskapet: Aleksander Winstad  
Dato for fastsettelse av årsregnskapet: 30.06.2024

### Grunnlag for avgivelse

År 2023: Årsregnskapet er elektronisk innlevert  
År 2022: Tall er hentet fra elektronisk innlevert årsregnskap fra 2023

*Det er ikke krav til at årsregnskapet m.v. som sendes til Regnskapsregisteret er undertegnet. Kontrollen på at dette er utført ligger hos revisor/enhetens øverste organ. Sikkerheten ivaretas ved at innsender har rolle/rettighet for innsending av årsregnskapet via Altinn, og ved at det bekreftes at årsregnskapet er fastsatt av kompetent organ.*

Brønnøysundregistrene, 26.08.2025



## Resultatregnskap

Beløp i: NOK	Note	2023	2022
<b>RESULTATREGNSKAP</b>			
<b>Inntekter</b>			
Salgsinntekt	1	1 945 000	750 000
<b>Sum inntekter</b>		<b>1 945 000</b>	<b>750 000</b>
<b>Kostnader</b>			
Lønnskostnad	2, 3, 4, 5	1 251 438	515 653
Avskrivning på varige driftsmidler og immaterielle eiendeler		10 071	5 036
Annen driftskostnad	6	296 435	163 539
<b>Sum kostnader</b>		<b>1 557 944</b>	<b>684 228</b>
<b>Driftsresultat</b>		<b>387 056</b>	<b>65 772</b>
<b>Finansinntekter og finanskostnader</b>			
Inntekt på investering i datterselskap og tilknyttet selskap		1 500 000	9 324 657
Annen renteinntekt		103 233	25 616
Annen finansinntekt		114 000	0
<b>Sum finansinntekter</b>		<b>1 717 233</b>	<b>9 350 273</b>
Annen rentekostnad		433 808	60 129
<b>Sum finanskostnader</b>		<b>433 808</b>	<b>60 129</b>
<b>Netto finans</b>		<b>1 283 425</b>	<b>9 290 144</b>
<b>Resultat før skattekostnad</b>		<b>1 670 481</b>	<b>9 355 916</b>
Skattekostnad	7, 8	13 179	6 877
<b>Årsresultat</b>		<b>1 657 302</b>	<b>9 349 039</b>
<b>Overføringer og disponeringer</b>			
Ordinært utbytte		0	3 000 000
Annen egenkapital		1 657 302	6 349 039
<b>Sum overføringer og disponeringer</b>		<b>1 657 302</b>	<b>9 349 039</b>



### Balanse

Beløp i: NOK	Note	2023	2022
<b>BALANSE - EIENDELER</b>			
<b>Anleggsmidler</b>			
<b>Immaterielle eiendeler</b>			
Sum immaterielle eiendeler		0	0
<b>Varige driftsmidler</b>			
Driftsløsøre, inventar, verktøy, kontormaskiner, ol.	9	15 108	25 179
Sum varige driftsmidler		15 108	25 179
<b>Finansielle anleggsmidler</b>			
Investering i datterselskap	10	61 212 347	60 112 345
Investeringer i tilknyttet selskap	11	4 405 472	4 405 472
Lån til tilknyttet selskap og felles kontrollert virksomhet	10	3 544 322	3 415 473
Sum finansielle anleggsmidler		69 162 141	67 933 290
Sum anleggsmidler		69 177 249	67 958 469
<b>Omløpsmidler</b>			
<b>Varer</b>			
<b>Fordringer</b>			
Andre kortsiktige fordringer		15 514	38 889
Konsernfordringer	10	0	3 183 653
Sum fordringer		15 514	3 222 542
<b>Investeringer</b>			
Sum investeringer		0	0
<b>Bankinnskudd, kontanter og lignende</b>			
Bankinnskudd, kontanter og lignende	12	1 268 413	491 027
Sum bankinnskudd, kontanter og lignende		1 268 413	491 027
Sum omløpsmidler		1 283 927	3 713 569
<b>SUM EIENDELER</b>		<b>70 461 176</b>	<b>71 672 038</b>



## Balanse

Beløp i: NOK	Note	2023	2022
<b>BALANSE - EGENKAPITAL OG GJELD</b>			
<b>Egenkapital</b>			
<b>Innskutt egenkapital</b>			
Aksjekapital	13, 14	100 000	100 000
Overkurs	14	54 450 188	54 450 188
<b>Sum innskutt egenkapital</b>		<b>54 550 188</b>	<b>54 550 188</b>
<b>Opptjent egenkapital</b>			
Annen egenkapital	14	8 521 342	6 864 040
<b>Sum opptjent egenkapital</b>		<b>8 521 342</b>	<b>6 864 040</b>
<b>Sum egenkapital</b>		<b>63 071 530</b>	<b>61 414 228</b>
<b>Gjeld</b>			
<b>Langsiktig gjeld</b>			
Utsatt skatt	7, 8	67	886
<b>Sum avsetninger for forpliktelser</b>		<b>67</b>	<b>886</b>
<b>Annen langsiktig gjeld</b>			
Gjeld til kredittinstitusjoner	15	7 000 000	7 000 000
<b>Sum annen langsiktig gjeld</b>		<b>7 000 000</b>	<b>7 000 000</b>
<b>Sum langsiktig gjeld</b>		<b>7 000 067</b>	<b>7 000 886</b>
<b>Kortsiktig gjeld</b>			
Leverandørgjeld		24 201	13 957
Betalbar skatt	7, 8	13 998	5 991
Skyldige offentlige avgifter	12	150 544	137 749
Utbytte		0	3 000 000
Annen kortsiktig gjeld		200 836	99 227
<b>Sum kortsiktig gjeld</b>		<b>389 579</b>	<b>3 256 924</b>
<b>Sum gjeld</b>		<b>7 389 646</b>	<b>10 257 810</b>
<b>SUM EGENKAPITAL OG GJELD</b>		<b>70 461 176</b>	<b>71 672 038</b>



### Konsernets resultatregnskap

Beløp i: NOK	Note	2023	2022
<b>RESULTATREGNSKAP</b>			
<b>Inntekter</b>			
Salgsinntekter	1	162 334 005	152 726 539
Andre driftsinntekter	1	975 141	1 095 607
<b>Sum inntekter</b>		<b>163 309 146</b>	<b>153 822 146</b>
<b>Kostnader</b>			
Varekostnad		44 427 720	51 932 338
Lønnskostnad	2	44 042 628	37 508 951
Avskrivninger	3	13 264 336	12 453 423
Nedskrivninger	3	245 309	0
Annen Driftskostnad		24 367 335	22 605 612
<b>Sum kostnader</b>		<b>126 347 328</b>	<b>124 500 324</b>
<b>Driftsresultat</b>		<b>36 961 818</b>	<b>29 321 822</b>
<b>Finansinntekter og finanskostnader</b>			
Inntekt i tilknyttet selskap		674 019	346 061
Verdiøkninger av mar. fin omløp		130 123	0
Annen renteinntekt		218 115	144 374
Annen finansinntekt		221 859	523 233
<b>Sum finansinntekter</b>		<b>1 244 116</b>	<b>1 013 668</b>
Annen rentekostnad		21 290 332	10 049 639
Annen finanskostnad		1 688 645	604 798
<b>Sum finanskostnader</b>		<b>22 978 977</b>	<b>10 654 437</b>
<b>Netto finans</b>		<b>-21 734 861</b>	<b>-9 640 769</b>
<b>Resultat før skattekostnad</b>		<b>15 226 957</b>	<b>19 681 053</b>
Skattekostnad	4	3 094 221	4 298 460
<b>Årsresultat</b>		<b>12 132 736</b>	<b>15 382 593</b>
Minoritetsinteresser	5	220 550	597 254
<b>Årsresultat etter minoritetsinteresser</b>		<b>11 912 186</b>	<b>14 785 339</b>



## Konsernets resultatregnskap

<b>Beløp i: NOK</b>	<b>Note</b>	<b>2023</b>	<b>2022</b>
<b>Overføringer og disponeringer</b>			
Ordinært utbytte	5	0	3 000 000
Overføringer annen egenkapital	5	12 132 736	12 382 593
<b>Sum overføringer og disponeringer</b>		<b>12 132 736</b>	<b>15 382 593</b>



## Konsernets balanse

Beløp i: NOK	Note	2023	2022
<b>BALANSE - EIENDELER</b>			
<b>Anleggsmidler</b>			
<b>Immaterielle eiendeler</b>			
Konsesjoner patenter	3,8	209 579 937	216 020 240
<b>Sum immaterielle eiendeler</b>		<b>209 579 937</b>	<b>216 020 240</b>
<b>Varige driftsmidler</b>			
Tomter bygninger..	3,8	54 742 604	52 884 086
Maskiner og anlegg	3,8	2 401 316	2 007 926
Skip	3,8	197 629 732	62 751 130
Driftsløsøre	3,8,11	7 438 127	7 720 741
<b>Sum varige driftsmidler</b>		<b>262 211 779</b>	<b>125 363 883</b>
<b>Finansielle anleggsmidler</b>			
Investeringer i tilknyttet selskap	6	7 563 226	7 003 402
Lån til tilknyttet selskap og felles kontrollert virksomhet	6	3 544 322	3 415 473
Investering i aksjer og andeler	7	403 722	329 222
Andre langsiktige fordringer	8	118 259	488 833
<b>Sum finansielle anleggsmidler</b>		<b>11 629 529</b>	<b>11 236 930</b>
<b>Sum anleggsmidler</b>		<b>483 421 245</b>	<b>352 621 053</b>
<b>Omløpsmidler</b>			
<b>Varer</b>			
Varer	8,9	32 140 500	13 166 405
<b>Sum varer</b>		<b>32 140 500</b>	<b>13 166 405</b>
<b>Fordringer</b>			
Kunder	8	23 655 042	23 478 230
Andre kortsiktige fordringer		2 350 772	1 449 989
<b>Sum fordringer</b>		<b>26 005 814</b>	<b>24 928 219</b>
<b>Investeringer</b>			
Andre finansielle instrumenter		130 123	1 355 745
<b>Sum investeringer</b>		<b>130 123</b>	<b>1 355 745</b>



## Konsernets balanse

Beløp i: NOK	Note	2023	2022
<b>Bankinnskudd, kontanter og lignende</b>			
Bank	10	23 727 054	19 329 282
<b>Sum bankinnskudd, kontanter og lignende</b>		<b>23 727 054</b>	<b>19 329 282</b>
<b>Sum omløpsmidler</b>		<b>82 003 491</b>	<b>58 779 651</b>
<b>SUM EIENDELER</b>		<b>565 424 736</b>	<b>411 400 704</b>
 <b>BALANSE - EGENKAPITAL OG GJELD</b>			
<b>Egenkapital</b>			
<b>Innskutt egenkapital</b>			
Selskapskapital	5	100 000	100 000
Overkurs	5	54 450 188	54 450 188
Annen innskutt egenkapital	5	71 171 111	60 473 123
<b>Sum innskutt egenkapital</b>		<b>125 721 299</b>	<b>115 023 311</b>
<b>Opptjent egenkapital</b>			
Minoritetsinteresser	5	10 239 276	10 018 726
<b>Sum opptjent egenkapital</b>		<b>10 239 276</b>	<b>10 018 726</b>
<b>Sum egenkapital</b>		<b>135 960 575</b>	<b>125 042 037</b>
<b>Gjeld</b>			
<b>Langsiktig gjeld</b>			
Utsatt skatt	4	3 438 150	3 958 812
<b>Sum avsetninger for forpliktelser</b>		<b>3 438 150</b>	<b>3 958 812</b>
<b>Annen langsiktig gjeld</b>			
Gjeld til kredittinstitusjoner	8,11	380 676 075	227 153 468
<b>Sum annen langsiktig gjeld</b>		<b>380 676 075</b>	<b>227 153 468</b>
<b>Sum langsiktig gjeld</b>		<b>384 114 225</b>	<b>231 112 280</b>
<b>Kortsiktig gjeld</b>			
Gjeld til kredittinst.	8	23 636 749	29 312 338
Leverandørgjeld		5 155 665	5 677 518
Betalbar skatt	4	3 614 882	4 803 556



## Konsernets balanse

<b>Beløp i: NOK</b>	<b>Note</b>	<b>2023</b>	<b>2022</b>
Offentlige avgifter		9 337 997	95 705 695
Utbytte		0	3 000 000
Annen kortsiktig gjeld		3 604 642	2 882 414
<b>Sum kortsiktig gjeld</b>		<b>45 349 935</b>	<b>141 381 521</b>
<b>Sum gjeld</b>		<b>429 464 160</b>	<b>372 493 801</b>
<b>SUM EGENKAPITAL OG GJELD</b>		<b>565 424 735</b>	<b>497 535 838</b>



## Brønnøysundregistrene

### ÅRSREGNSKAP FOR REGNSKAPSÅRET 2023 - GENERELL INFORMASJON

Journalnummer: 2024 670847

#### Enheten

Organisasjonsnummer: 917 893 349  
Organisasjonsform: Aksjeselskap  
Foretaksnavn: JARLE BERGS SØNNER INVEST AS  
Forretningsadresse: Nedre Vågen 16  
8063 VÆRØY

#### Regnskapsår

Årsregnskapets periode: 01.01.2023 - 31.12.2023

#### Konsern

Morselskap i konsern: Ja  
Konsernregnskap lagt ved: Ja

#### Regnskapsregler

Regler for små foretak benyttet: Nei  
Benyttet ved utarbeidelsen av  
årsregnskapet til selskapet: Regnskapslovens alminnelige regler  
Benyttet ved utarbeidelsen av  
årsregnskapet til konsernet: Regnskapslovens alminnelige regler

#### Årsregnskapet fastsatt av kompetent organ

Bekreftet av representant for selskapet: Aleksander Winstad  
Dato for fastsettelse av årsregnskapet: 30.06.2024

#### Revisjon

Årsregnskapet er utarbeidet av ekstern  
autorisert regnskapsfører: Ja

#### Grunnlag for avgivelse

År 2023: Årsregnskap er elektronisk innlevert.  
År 2022: Tall er hentet fra elektronisk innlevert årsregnskap fra 2023.

*Det er ikke krav til at årsregnskapet m.v. som sendes til Regnskapsregisteret er undertegnet. Kontrollen på at dette er utført ligger hos revisor/enhetens øverste organ. Sikkerheten ivaretas ved at innsender har rolle/rettighet for innsending av årsregnskapet via Altinn, og ved at det bekreftes at årsregnskapet er fastsatt av kompetent organ.*

Brønnøysundregistrene, 13.08.2024



Organisasjonsnr: 917 893 349  
JARLE BERGS SØNNER INVEST AS

## RESULTATREGNSKAP

<b>Beløp i: NOK</b>	<b>Note</b>	<b>2023</b>	<b>2022</b>
<b>RESULTATREGNSKAP</b>			
<b>Inntekter</b>			
Salgsinntekt	1	1 945 000	750 000
<b>Sum inntekter</b>		<b>1 945 000</b>	<b>750 000</b>
<b>Kostnader</b>			
Lønnskostnad	2, 3, 4,	1 251 438	515 653
Avskrivning på varige driftsmidler og immaterielle eiendeler		10 071	5 036
Annen driftskostnad	6	296 435	163 539
<b>Sum kostnader</b>		<b>1 557 944</b>	<b>684 228</b>
<b>Driftsresultat</b>		<b>387 056</b>	<b>65 772</b>
<b>Finansinntekter og finanskostnader</b>			
Inntekt på investering i datterselskap og tilknyttet selskap		1 500 000	9 324 657
Annen renteinntekt		103 233	25 616
Annen finansinntekt		114 000	0
<b>Sum finansinntekter</b>		<b>1 717 233</b>	<b>9 350 273</b>
Annen rentekostnad		433 808	60 129
<b>Sum finanskostnader</b>		<b>433 808</b>	<b>60 129</b>
<b>Netto finans</b>		<b>1 283 425</b>	<b>9 290 144</b>
<b>Resultat før skattekostnad</b>		<b>1 670 481</b>	<b>9 355 916</b>
Skattekostnad	7, 8	13 179	6 877
<b>Årsresultat</b>		<b>1 657 302</b>	<b>9 349 039</b>
<b>Overføringer og disponeringer</b>			
Ordinært utbytte		0	3 000 000
Annen egenkapital		1 657 302	6 349 039
<b>Sum overføringer og disponeringer</b>		<b>1 657 302</b>	<b>9 349 039</b>



Organisasjonsnr: 917 893 349  
JARLE BERGS SØNNER INVEST AS

## BALANSE

Beløp i: NOK	Note	2023	2022
<b>BALANSE - EIENDELER</b>			
<b>Anleggsmidler</b>			
<b>Immaterielle eiendeler</b>			
Sum immaterielle eiendeler		0	0
<b>Varige driftsmidler</b>			
Driftsløsøre, inventar, verktøy, kontormaskiner, ol.			
	9	15 108	25 179
Sum varige driftsmidler		15 108	25 179
<b>Finansielle anleggsmidler</b>			
Investering i datterselskap	10	61 212 347	60 112 345
Investeringer i tilknyttet selskap	11	4 405 472	4 405 472
Lån til tilknyttet selskap og felles kontrollert virksomhet	10	3 544 322	3 415 473
Sum finansielle anleggsmidler		69 162 141	67 933 290
Sum anleggsmidler		69 177 249	67 958 469
<b>Omløpsmidler</b>			
<b>Varer</b>			
<b>Fordringer</b>			
Andre kortsiktige fordringer			
		15 514	38 889
Konsernfordringer	10	0	3 183 653
Sum fordringer		15 514	3 222 542
<b>Investeringer</b>			
Sum investeringer		0	0
<b>Bankinnskudd, kontanter og lignende</b>			
Bankinnskudd, kontanter og lignende			
	12	1 268 413	491 027
Sum bankinnskudd, kontanter og lignende		1 268 413	491 027
Sum omløpsmidler		1 283 927	3 713 569
SUM EIENDELER		70 461 176	71 672 038

## BALANSE - EGENKAPITAL OG GJELD



<b>Egenkapital</b>			
<b>Innskutt egenkapital</b>			
Aksjekapital	13, 14	100 000	100 000
Overkurs	14	54 450 188	54 450 188
<b>Sum innskutt egenkapital</b>		<b>54 550 188</b>	<b>54 550 188</b>
<b>Opptjent egenkapital</b>			
Annen egenkapital	14	8 521 342	6 864 040
<b>Sum opptjent egenkapital</b>		<b>8 521 342</b>	<b>6 864 040</b>
<b>Sum egenkapital</b>		<b>63 071 530</b>	<b>61 414 228</b>
<b>Gjeld</b>			
<b>Langsiktig gjeld</b>			
Utsatt skatt	7, 8	67	886
<b>Sum avsetninger for forpliktelseser</b>		<b>67</b>	<b>886</b>
<b>Annen langsiktig gjeld</b>			
Gjeld til kredittinstitusjoner	15	7 000 000	7 000 000
<b>Sum annen langsiktig gjeld</b>		<b>7 000 000</b>	<b>7 000 000</b>
<b>Sum langsiktig gjeld</b>		<b>7 000 067</b>	<b>7 000 886</b>
<b>Kortsiktig gjeld</b>			
Leverandørgjeld		24 201	13 957
Betalbar skatt	7, 8	13 998	5 991
Skyldige offentlige avgifter	12	150 544	137 749
Utbytte		0	3 000 000
Annen kortsiktig gjeld		200 836	99 227
<b>Sum kortsiktig gjeld</b>		<b>389 579</b>	<b>3 256 924</b>
<b>Sum gjeld</b>		<b>7 389 646</b>	<b>10 257 810</b>
<b>SUM EGENKAPITAL OG GJELD</b>		<b>70 461 176</b>	<b>71 672 038</b>



Organisasjonsnr: 917 893 349  
JARLE BERGS SØNNER INVEST AS

## KONSERNRESULTATREGNSKAP

<b>Beløp i: NOK</b>	<b>Note</b>	<b>2023</b>	<b>2022</b>
<b>RESULTATREGNSKAP</b>			
<b>Inntekter</b>			
Salgsinntekter	1	162 334 005	152 726 539
Andre driftsinntekter	1	975 141	1 095 607
<b>Sum inntekter</b>		<b>163 309 146</b>	<b>153 822 146</b>
<b>Kostnader</b>			
Varekostnad		44 427 720	51 932 338
Lønnskostnad	2	44 042 628	37 508 951
Avskrivninger	3	13 264 336	12 453 423
Nedskrivninger	3	245 309	0
Annen Driftskostnad		24 367 335	22 605 612
<b>Sum kostnader</b>		<b>126 347 328</b>	<b>124 500 324</b>
<b>Driftsresultat</b>		<b>36 961 818</b>	<b>29 321 822</b>
<b>Finansinntekter og finanskostnader</b>			
Inntekt i tilknyttet selskap		674 019	346 061
Verdiøkninger av mar. fin omløp		130 123	0
Annen renteinntekt		218 115	144 374
Annen finansinntekt		221 859	523 233
<b>Sum finansinntekter</b>		<b>1 244 116</b>	<b>1 013 668</b>
Annen rentekostnad		21 290 332	10 049 639
Annen finanskostnad		1 688 645	604 798
<b>Sum finanskostnader</b>		<b>22 978 977</b>	<b>10 654 437</b>
<b>Netto finans</b>		<b>-21 734 861</b>	<b>-9 640 769</b>
<b>Resultat før skattekostnad</b>		<b>15 226 957</b>	<b>19 681 053</b>
Skattekostnad	4	3 094 221	4 298 460
<b>Årsresultat</b>		<b>12 132 736</b>	<b>15 382 593</b>
Minoritetsinteresser	5	220 550	597 254
<b>Årsresultat etter minoritetsinteresser</b>		<b>11 912 186</b>	<b>14 785 339</b>
<b>Overføringer og disponeringer</b>			
Ordinært utbytte	5	0	3 000 000
Overføringer annen egenkapital	5	12 132 736	12 382 593
<b>Sum overføringer og disponeringer</b>		<b>12 132 736</b>	<b>15 382 593</b>



Organisasjonsnr: 917 893 349  
JARLE BERGS SØNNER INVEST AS

## KONSERNBALANSE

Beløp i: NOK	Note	2023	2022
<b>BALANSE - EIENDELER</b>			
<b>Anleggsmidler</b>			
<b>Immaterielle eiendeler</b>			
Konsesjoner patenter	3,8	209 579 937	216 020 240
<b>Sum immaterielle eiendeler</b>		<b>209 579 937</b>	<b>216 020 240</b>
<b>Varige driftsmidler</b>			
Tomter bygninger..	3,8	54 742 604	52 884 086
Maskiner og anlegg	3,8	2 401 316	2 007 926
Skip	3,8	197 629 732	62 751 130
Driftsløsøre	3,8,11	7 438 127	7 720 741
<b>Sum varige driftsmidler</b>		<b>262 211 779</b>	<b>125 363 883</b>
<b>Finansielle anleggsmidler</b>			
Investeringer i tilknyttet selskap	6	7 563 226	7 003 402
Lån til tilknyttet selskap og felles kontrollert virksomhet	6	3 544 322	3 415 473
Investering i aksjer og andeler	7	403 722	329 222
Andre langsiktige fordringer	8	118 259	488 833
<b>Sum finansielle anleggsmidler</b>		<b>11 629 529</b>	<b>11 236 930</b>
<b>Sum anleggsmidler</b>		<b>483 421 245</b>	<b>352 621 053</b>
<b>Omløpsmidler</b>			
<b>Varer</b>			
Varer	8,9	32 140 500	13 166 405
<b>Sum varer</b>		<b>32 140 500</b>	<b>13 166 405</b>
<b>Fordringer</b>			
Kunder	8	23 655 042	23 478 230
Andre kortsiktige fordringer		2 350 772	1 449 989
<b>Sum fordringer</b>		<b>26 005 814</b>	<b>24 928 219</b>
<b>Investeringer</b>			
Andre finansielle instrumenter		130 123	1 355 745
<b>Sum investeringer</b>		<b>130 123</b>	<b>1 355 745</b>
<b>Bankinnskudd, kontanter og lignende</b>			
Bank	10	23 727 054	19 329 282
<b>Sum bankinnskudd, kontanter og lignende</b>		<b>23 727 054</b>	<b>19 329 282</b>



Sum omløpsmidler		82 003 491	58 779 651
<b>SUM EIENDELER</b>		<b>565 424 736</b>	<b>411 400 704</b>
<b>BALANSE - EGENKAPITAL OG GJELD</b>			
<b>Egenkapital</b>			
<b>Innskutt egenkapital</b>			
Selskapskapital	5	100 000	100 000
Overkurs	5	54 450 188	54 450 188
Annen innskutt egenkapital	5	71 171 111	60 473 123
<b>Sum innskutt egenkapital</b>		<b>125 721 299</b>	<b>115 023 311</b>
<b>Opptjent egenkapital</b>			
Minoritetsinteresser	5	10 239 276	10 018 726
<b>Sum opptjent egenkapital</b>		<b>10 239 276</b>	<b>10 018 726</b>
<b>Sum egenkapital</b>		<b>135 960 575</b>	<b>125 042 037</b>
<b>Gjeld</b>			
<b>Langsiktig gjeld</b>			
Utsatt skatt	4	3 438 150	3 958 812
<b>Sum avsetninger for forpliktelses</b>		<b>3 438 150</b>	<b>3 958 812</b>
<b>Annen langsiktig gjeld</b>			
Gjeld til kredittinstitusjoner	8,11	380 676 075	227 153 468
<b>Sum annen langsiktig gjeld</b>		<b>380 676 075</b>	<b>227 153 468</b>
<b>Sum langsiktig gjeld</b>		<b>384 114 225</b>	<b>231 112 280</b>
<b>Kortsiktig gjeld</b>			
Gjeld til kredittinst.	8	23 636 749	29 312 338
Leverandørgjeld		5 155 665	5 677 518
Betalbar skatt	4	3 614 882	4 803 556
Offentlige avgifter		9 337 997	95 705 695
Utbytte		0	3 000 000
Annen kortsiktig gjeld		3 604 642	2 882 414
<b>Sum kortsiktig gjeld</b>		<b>45 349 935</b>	<b>141 381 521</b>
<b>Sum gjeld</b>		<b>429 464 160</b>	<b>372 493 801</b>
<b>SUM EGENKAPITAL OG GJELD</b>		<b>565 424 735</b>	<b>497 535 838</b>



Organisasjonsnr: 917 893 349  
JARLE BERGS SØNNER INVEST AS

NOTEOPPLYSNINGER - SELSKAP - alle poster oppgitt i hele tall

## Note

### Regnskapsprinsipper

Årsregnskapet er satt opp i samsvar med regnskapsloven og god regnskapsskikk, herunder norske regnskapsstandarder. Det er foretatt en prinsippendring i årsregnskapet da selskapet ikke lengre benytter unntaksreglene for små foretak. Klassifisering av balanseposter Eiendeler bestemt til varig eie og bruk klassifiseres som anleggsmidler. Eiendeler som er tilknyttet varekretsløpet, klassifiseres som omløpsmidler. Fordringer klassifiseres som omløpsmidler hvis de skal tilbakebetales i løpet av ett år. For gjeld legges samme kriterier til grunn for å skille mellom langsiktig og kortsiktig gjeld. Første års avdrag på langsiktig gjeld og langsiktige fordringer klassifiseres likevel ikke som kortsiktig gjeld eller omløpsmiddel. Anskaffelseskost Anskaffelseskost for eiendelen omfatter kjøpesummen for eiendelen med fradrag for rabatter o.l. og med tillegg for direkte kjøpsutgifter som frakt, toll, ikke refunderbare offentlige avgifter og andre direkte utgifter til anskaffelsen. Inntektsføring Inntektsføring ved salg av varer skjer på leveringstidspunktet. Tjenester inntektsføres i takt med utførelsen. Andelen av salgsinntekter som knytter seg til fremtidige serviceytelser, balanseføres som uopptjent inntekt ved salget og inntektsføres deretter i takt med levering av ytelsene. Aksjer i datterselskap Datterselskap er selskap der morselskapet har kontroll, og dermed bestemmende innflytelse på enhetens finansielle og operasjonelle strategi, normalt ved å eie mer enn halvparten av den stemmeberettigede kapitalen. Oversikt over selskap som er datterselskap er angitt i nummerert note til regnskapet. Aksjer i datterselskaper vurderes etter kostmetoden i selskapsregnskapet. Kostprisen økes når morselskapet tilfører datterselskapet økt egenkapital ved kapitalutvidelse, eller når det gis konsernbidrag fra morselskapet til datterselskapet. Mottatt utbytte og konsernbidrag resultatføres i utgangspunktet som inntekt, men bare i den grad mottatt utbytte og konsernbidrag ikke i vesentlig grad overstiger vår andel av opptjent egenkapital i selskapet i vår eiertid. Mottatt utbytte som etter denne vurderingen ikke blir inntektsført, vil føres som en reduksjon av anskaffelseskost. Morselskapet regnskapsfører utbytte og konsernbidrag det samme året som datterselskapet avsetter beløpet. Aksjer i tilknyttede selskap Investeringer der vi har 20-50 % av stemmeberettiget kapital og betydelig innflytelse defineres som tilknyttede selskap (såfremt vi ikke har bestemmende innflytelse på en måte som gjør at selskapet blir definert som datterselskap). Oversikt over selskap som er tilknyttede selskap er angitt i nummerert note til regnskapet. Andel i tilknyttet selskap vurderes etter kostmetoden i selskapsregnskapet og egenkapitalmetoden i konsernregnskapet. Egenkapitalmetoden innebærer at andel av resultat inntektsføres netto som finansinntekt. Andel av resultat justeres for eventuelle avskrivninger av merverdier og korreksjoner for eventuelle interne gevinster. Fordringer Kundefordringer føres opp i balansen etter fradrag for avsetning til forventet tap. Avsetning for tap foretas etter en individuell vurdering av de vesentligste kundefordringene. I tillegg beregnes en avsetning som skal dekke påregnelig tapsrisiko. Ved den individuelle vurderingen anses utsettelse og mangler ved betalinger, og eventuelle andre kjente opplysninger om at en kunde har økonomiske problemer, som indikatorer på at det må avsettes for tap. Andre fordringer, både omløpsfordringer og anleggsgordringer, føres opp til det laveste av pålydende og virkelig verdi. Virkelig verdi er nåverdien av fremtidige innbetalinger. Det foretas likevel ikke neddiskontering når effekten av neddiskonteringen er uvesentlig for regnskapet. Avsetning til tap vurderes



på samme måte som for kundefordringer. Gjeld Gjeld balanseføres til nominelt gjeldsbeløp. Skatter Skattekostnaden i resultatregnskapet omfatter både periodens betalbare skatt og endring i utsatt skatt. Utsatt skatt beregnes på grunnlag av de midlertidige forskjellene som eksisterer mellom regnskapsmessige og skattemessige verdier, og eventuelt ligningsmessig underskudd til framføring, ved utgangen av regnskapsåret. Skatteøkende og skattereduserende midlertidige forskjeller som reverserer eller kan reversere i samme periode, utlignes. Utsatt skattefordel på netto skattereduserende forskjeller og underskudd til fremføring som ikke kan utlignes, balanseføres i den grad skattefordelen antas å kunne utnyttes gjennom framtidig skattepliktig inntekt. Oppføring av utsatt skattefordel på netto skattereduserende forskjeller som ikke er utlignet, og underskudd til framføring, begrunnes med antatt framtidig inntjening. Utsatt skatt og utsatt skattefordel som kan balanseføres, oppføres netto i balansen. Utsatt skatt og utsatt skattefordel er beregnet med skattesatsen ved utgangen av regnskapsåret.

**Note**  
3

**Antall årsverk i regnskapsåret**  
0.00

**Note**  
2

## Spesifisering av resultatregnskapet

### Lønnskostnader

<u>Lønn</u>	<u>Årets</u>	<u>Fjorårets</u>
	962851.00	404283.00
<u>Folketrygdavgift</u>	<u>Årets</u>	<u>Fjorårets</u>
	102322.00	37391.00
<u>Pensjonskostnader</u>	<u>Årets</u>	<u>Fjorårets</u>
	175989.00	67189.00
<u>Andre ytelser</u>	<u>Årets</u>	<u>Fjorårets</u>
	10275.00	6791.00
<u>Sum lønnskostnader</u>	<u>Årets</u>	<u>Fjorårets</u>
	1251437.00	515654.00

### Mer om årsverk og lønn

Lønn daglig leder kr. 976 500 + andre godtgjørelser på kr. 13.638

**Note**

### Ekstraordinære inntekter og kostnader

<u>Sum</u>	<u>Beløp</u>	
<u>Balanseført verdi 31.12.</u>	<u>Varige driftsmidler</u>	<u>Immaterielle eiend.</u>

**Note**



10

**Konsern, tilknyttet selskap m.v.**

**Investeringsregnskap**

**Konsernregnskap**

Virksomheten inngår i konsolideringen til morselskapets konsernregnsk.: Nei

**Morselskapet sitt navn**

**Forretningskontor for morselskapet**

Datterselskap er utelatt fra konsolideringen: Nei

**Begrunnelse for at datterselskap er utelatt fra konsolideringen**

**Konsern, tilknyttet selskap m.v. - fordringer og gjeld**

**Fordringer**

<u>Samlet beløp - foretak i samme konsern</u>	<u>Årets</u>	<u>Fjorårets</u>
	0.00	3183653.00

<u>Samlet beløp - tilknyttet selskap</u>	<u>Årets</u>	<u>Fjorårets</u>
	3544322.00	3415473.00

<u>Samlet beløp - foretak i samme konsern</u>	<u>Årets</u>	<u>Fjorårets</u>
---	--------------	------------------

**Kortsiktig gjeld**

<u>Samlet beløp - foretak i samme konsern</u>	<u>Årets</u>	<u>Fjorårets</u>
---	--------------	------------------

<u>Samlet beløp - felles kontrollert virksomhet</u>	<u>Årets</u>	<u>Fjorårets</u>
---	--------------	------------------

**Samlet forpliktelse til fordel for foretak i samme konsern**

<u>Pantstillelse</u>	<u>Beløp</u>
----------------------	--------------

<u>Garantier</u>	<u>Beløp</u>
------------------	--------------

**Mer om tilknyttet selskap/datterselskap**

Lån til Langøya Eiendom AS Org.nr. 914 769 418 kr. 3.544.322. Lånet skal rente beregnes etterskuddsvis med 3%. Nedbetales etter nærmere avtale. Ingen sikkerhet på lånet. Investeringene i datterselskap og tilknyttet selskap regnskapsføres etter kostmetoden Investeringer i datterselskap Datterselskap Forretningskontor Stemmeandel Egenkapital Jarle Bergs Sønner AS Værøy 100% 86 024 325 Resultat siste år: 10 019 966 Forretningskontor Stemmeandel Egenkapital Brødrene Berg AS Værøy 76% 37 816 697 Resultat siste år 929 417 Forretningskontor Stemmeandel Egenkapital Brødrene Berg



Eiendom AS Værøy 100% 7 102 615 Resultat siste år 352 032

Note

**Fordringer**

Fordringer som forfaller senere enn ett år etter regnskapsårets slutt

Mer om fordringer

Note

Virkelig verdi og resultatført verdiendr. i perioden, finansielle instrumenter

Mer om finansielle instrumenter

Beskrivelse av finansielle derivater

Note

<u>Beholdning av egne aksjer</u>	<u>Antall</u>	<u>Pålydende</u>	<u>Andel av aksjek.</u>
----------------------------------	---------------	------------------	-------------------------

**Erverv**

Endringer i beholdning av aksjer i løpet av regnskapsåret

**Avhendelse**

Endringer i beholdning av aksjer i løpet av regnskapsåret

Samvirkeforetak

Vedtektsbestemmelser/årsmøtevedtak/forslag til vedtak om medlemskapskonti

Mer om aksjer

Note

15

**Gjeld**

Gjeld som forfaller til betaling mer enn fem år etter regnskapsårets slutt

Gjeld sikret ved pant eller lignende sikkerhet i eiendeler  
7000000.00

Balanseført verdi av de pantsatte eiendeler

Summen av garantiforpliktelser som ikke er regnskapsført

Garantiforpliktelser som er sikret ved pant

Mer om gjeld



2023 Lån DNB 7 000 000 Lånet har sikkerhet i fiskerettigheter og båter hos Jarle Berg Sønner AS

**Note**

4

**Lån og sikkerhetsstillelse til medlemmer**

Er det gitt lån eller sikkerhetsstillelse til ledende personer: Nei

**Opplysninger om:**

**Medlemmer av:**

**Mer om lån og sikkerhetsstillelse**



Organisasjonsnr: 917 893 349  
JARLE BERGS SØNNER INVEST AS

NOTEOPPLYSNINGER - KONSERN

- alle poster oppgitt i hele tall



Årsregnskap for  
**JARLE BERGS SØNNER INVEST AS**  
917893349  
Regnskapsår  
01.01.2023 - 31.12.2023



JARLE BERGS SØNNER INVEST AS  
917 893 349

## Resultatregnskap

	Note	2023	2022
<b>Driftsinntekter</b>			
Salgsinntekt	1	1 945 000	750 000
<b>Sum driftsinntekter</b>		<b>1 945 000</b>	<b>750 000</b>
<b>Driftskostnader</b>			
Lønnskostnad	2, 3, 4, 5	-1 251 438	-515 653
Avskrivning på varige driftsmidler og immaterielle eiendeler		-10 071	-5 036
Annen driftskostnad	6	-296 435	-163 539
<b>Sum driftskostnader</b>		<b>-1 557 944</b>	<b>-684 227</b>
<b>Driftsresultat</b>		<b>387 056</b>	<b>65 773</b>
<b>Finansinntekter</b>			
Inntekt på investering i datterselskap og tilknyttet selskap		1 500 000	9 324 657
Annen renteinntekt		103 233	25 616
Annen finansinntekt		114 000	0
<b>Sum finansinntekter</b>		<b>1 717 233</b>	<b>9 350 273</b>
<b>Finanskostnader</b>			
Annen rentekostnad		-433 808	-60 129
<b>Sum finanskostnader</b>		<b>-433 808</b>	<b>-60 129</b>
<b>Netto finans</b>		<b>1 283 424</b>	<b>9 290 144</b>
<b>Resultat før skattekostnad</b>		<b>1 670 481</b>	<b>9 355 916</b>
Skattekostnad	7, 8	-13 179	-6 877
<b>Årsresultat</b>		<b>1 657 302</b>	<b>9 349 039</b>
<b>Overføringer</b>			
Ordinært utbytte		0	3 000 000
Annen egenkapital		1 657 302	6 349 039
<b>Sum overføringer</b>		<b>1 657 302</b>	<b>9 349 039</b>



JARLE BERGS SØNNER INVEST AS  
917 893 349

### Balanse

	Note	31.12.2023	31.12.2022
<b>EIENDELER</b>			
<b>Anleggsmidler</b>			
<b>Varige driftsmidler</b>			
Driftsløsøre, inventar, verktøy, kontormaskiner, ol.	9	15 108	25 179
<b>Sum varige driftsmidler</b>		<b>15 108</b>	<b>25 179</b>
<b>Finansielle anleggsmidler</b>			
Investering i datterselskap	10	61 212 347	60 112 345
Investeringer i tilknyttet selskap	11	4 405 472	4 405 472
Lån til tilknyttet selskap og felles kontrollert virksomhet	10	3 544 322	3 415 473
<b>Sum finansielle anleggsmidler</b>		<b>69 162 141</b>	<b>67 933 290</b>
<b>Sum anleggsmidler</b>		<b>69 177 249</b>	<b>67 958 469</b>
<b>Omløpsmidler</b>			
<b>Fordringer</b>			
Kortsiktige konsernfordringer	10	0	3 183 653
Andre kortsiktige fordringer		15 514	38 889
<b>Sum fordringer</b>		<b>15 514</b>	<b>3 222 542</b>
<b>Bankinnskudd, kontanter og lignende</b>			
Bankinnskudd, kontanter og lignende	12	1 268 413	491 027
<b>Sum bankinnskudd, kontanter og lignende</b>		<b>1 268 413</b>	<b>491 027</b>
<b>Sum omløpsmidler</b>		<b>1 283 927</b>	<b>3 713 569</b>
<b>SUM EIENDELER</b>		<b>70 461 176</b>	<b>71 672 037</b>



JARLE BERGS SØNNER INVEST AS  
917 893 349

## Balanse

	Note	31.12.2023	31.12.2022
<b>EGENKAPITAL OG GJELD</b>			
<b>Egenkapital</b>			
<b>Innskutt egenkapital</b>			
Aksjekapital	13, 14	100 000	100 000
Overkurs	14	54 450 188	54 450 188
<b>Sum innskutt egenkapital</b>		<b>54 550 188</b>	<b>54 550 188</b>
<b>Opptjent egenkapital</b>			
Annen egenkapital	14	8 521 342	6 864 040
<b>Sum opptjent egenkapital</b>		<b>8 521 342</b>	<b>6 864 040</b>
<b>Sum egenkapital</b>		<b>63 071 530</b>	<b>61 414 228</b>
<b>Gjeld</b>			
<b>Avsetning og forpliktelser</b>			
Utsatt skatt	7, 8	67	886
<b>Sum avsetning for forpliktelser</b>		<b>67</b>	<b>886</b>
<b>Annen langsiktig gjeld</b>			
Gjeld til kredittinstitusjoner	15	7 000 000	7 000 000
<b>Sum annen langsiktig gjeld</b>		<b>7 000 000</b>	<b>7 000 000</b>
<b>Kortsiktig gjeld</b>			
Leverandørgjeld		24 201	13 957
Betalbar skatt	7, 8	13 998	5 991
Skyldige offentlige avgifter	12	150 544	137 749
Utbytte		0	3 000 000
Annen kortsiktig gjeld		200 836	99 227
<b>Sum kortsiktig gjeld</b>		<b>389 579</b>	<b>3 256 923</b>
<b>Sum gjeld</b>		<b>7 389 646</b>	<b>10 257 809</b>
<b>SUM EGENKAPITAL OG GJELD</b>		<b>70 461 176</b>	<b>71 672 037</b>

Trond Berg  
styrets leder

Børre Johan Berg  
styremedlem

Aleksander Windstad  
daglig leder



JARLE BERGS SØNNER INVEST AS  
917 893 349

## Noter

### Regnskapsprinsipper

Årsregnskapet er satt opp i samsvar med regnskapsloven og god regnskapsskikk, herunder norske regnskapsstandarder.

Det er foretatt en prinsippendring i årsregnskapet da selskapet ikke lenger benytter unntaksreglene for små foretak.

### Klassifisering av balanseposter

Eiendeler bestemt til varig eie og bruk klassifiseres som anleggsmidler. Eiendeler som er tilknyttet varekretsløpet, klassifiseres som omløpsmidler. Fordringer klassifiseres som omløpsmidler hvis de skal tilbakebetales i løpet av ett år. For gjeld legges samme kriterier til grunn for å skille mellom langsiktig og kortsiktig gjeld. Første års avdrag på langsiktig gjeld og langsiktige fordringer klassifiseres likevel ikke som kortsiktig gjeld eller omløpsmiddel.

### Anskaffelseskost

Anskaffelseskost for eiendelen omfatter kjøpesummen for eiendelen med fradrag for rabatter o.l. og med tillegg for direkte kjøpsutgifter som frakt, toll, ikke refunderbare offentlige avgifter og andre direkte utgifter til anskaffelsen.

### Inntektsføring

Inntektsføring ved salg av varer skjer på leveringstidspunktet. Tjenester inntektsføres i takt med utførelsen. Andelen av salgsinntekter som knytter seg til fremtidige serviceytelser, balanseføres som uopptjent inntekt ved salget og inntektsføres deretter i takt med levering av ytelsene.

### Aksjer i datterselskap

Datterselskap er selskap der morselskapet har kontroll, og dermed bestemmende innflytelse på enhetens finansielle og operasjonelle strategi, normalt ved å eie mer enn halvparten av den stemmeberettigede kapitalen. Oversikt over selskap som er datterselskap er angitt i nummerert note til regnskapet.

Aksjer i datterselskaper vurderes etter kostmetoden i selskapsregnskapet. Kostprisen økes når morselskapet tilfører datterselskapet økt egenkapital ved kapitalutvidelse, eller når det gis konsernbidrag fra morselskapet til datterselskapet. Mottatt utbytte og konsernbidrag resultatføres i utgangspunktet som inntekt, men bare i den grad mottatt utbytte og konsernbidrag ikke i vesentlig grad overstiger vår andel av opptjent egenkapital i selskapet i vår eiertid. Mottatt utbytte som etter denne vurderingen ikke blir inntektsført, vil føres som en reduksjon av anskaffelseskost. Morselskapet regnskapsfører utbytte og konsernbidrag det samme året som datterselskapet avsetter beløpet.

### Aksjer i tilknyttede selskap

Investeringer der vi har 20-50 % av stemmeberettiget kapital og betydelig innflytelse defineres som tilknyttede selskap (såfremt vi ikke har bestemmende innflytelse på en måte som gjør at selskapet blir definert som datterselskap). Oversikt over selskap som er tilknyttede selskap er angitt i nummerert note til regnskapet.

Andel i tilknyttet selskap vurderes etter kostmetoden i selskapsregnskapet og egenkapitalmetoden i konsernregnskapet. Egenkapitalmetoden innebærer at andel av resultat inntektsføres netto som finansinntekt. Andel av resultat justeres for eventuelle avskrivninger av merverdier og korreksjoner for eventuelle interne gevinster.

### Fordringer

Kundefordringer føres opp i balansen etter fradrag for avsetning til forventet tap. Avsetning for tap foretas etter en individuell vurdering av de vesentligste kundefordringene. I tillegg beregnes en avsetning som skal dekke påregnelig tapsrisiko. Ved den individuelle vurderingen anses utsettelse og mangler ved betalinger, og eventuelle andre kjente opplysninger om at en kunde har økonomiske problemer, som indikatorer på at det må



## JARLE BERGS SØNNER INVEST AS

917 893 349

avsettes for tap.

Andre fordringer, både omløpsfordringer og anleggsfordringer, føres opp til det laveste av pålydende og virkelig verdi. Virkelig verdi er nåverdien av fremtidige innbetalinger. Det foretas likevel ikke neddiskontering når effekten av neddiskontering er uvesentlig for regnskapet. Avsetning til tap vurderes på samme måte som for kundefordringer.

## Gjeld

Gjeld balanseføres til nominelt gjeldsbeløp.

## Skatter

Skattekostnaden i resultatregnskapet omfatter både periodens betalbare skatt og endring i utsatt skatt. Utsatt skatt beregnes på grunnlag av de midlertidige forskjellene som eksisterer mellom regnskapsmessige og skattemessige verdier, og eventuelt ligningsmessig underskudd til framføring, ved utgangen av regnskapsåret. Skatteøkende og skattereduserende midlertidige forskjeller som reverserer eller kan reversere i samme periode, utlignes. Utsatt skattefordel på netto skattereduserende forskjeller og underskudd til framføring som ikke kan utlignes, balanseføres i den grad skattefordelen antas å kunne utnyttes gjennom framtidig skattepliktig inntekt. Oppføring av utsatt skattefordel på netto skattereduserende forskjeller som ikke er utlignet, og underskudd til framføring, begrunnes med antatt framtidig inntjening. Utsatt skatt og utsatt skattefordel som kan balanseføres, oppføres netto i balansen. Utsatt skatt og utsatt skattefordel er beregnet med skattesatsen ved utgangen av regnskapsåret.

## Note 1 - Salgsinntekter

Selskapets omsetning skjer i all hovedsak i Norge.

Salg av administrative tjenester kr. 1.945.000 i 2023

## Note 2 - Lønnskostnader

Spesifikasjon av lønnskostnader	2023	2022
Lønn	962 851	404 283
Arbeidsgiveravgift	102 322	37 391
Pensjonskostnader	175 989	67 189
Andre relaterte ytelser	10 275	6 791
<b>Sum</b>	<b>1 251 437</b>	<b>515 654</b>

## Mer om årsverk og lønn

Lønn daglig leder kr. 976 500 + andre godtgjørelser på kr. 13.638

## Note 3 - Antall årsverk

Det har vært ett (1) årsverk i 2023

## Note 4 - Lån og sikkerhetsstillelse til ledende personer, eiere med videre

Det er ikke gitt lån eller sikkerhetsstillelse til medlemmer av styrende organer.

## Note 5 - Obligatorisk tjenstepensjon

Virksomheten er pliktig til å ha tjenstepensjonsordning etter lov om obligatorisk tjenstepensjon.

Pensjonsordningen oppfyller kravene etter lov om obligatorisk tjenstepensjon.



JARLE BERGS SØNNER INVEST AS  
917 893 349

## Note 6 - Revisjon

Godtgjørelse til revisor	2023	2022
Revisjon	55 000	0
Andre tjenester	92 830	0
<b>Sum godtgjørelse til revisor</b>	<b>147 830</b>	<b>0</b>

## Note 7 - Spesifisering av skatt

Skattekostnad	2023	2022
Betalbar skatt på alminnelig inntekt	13 998	5 991
+/- Endringer i utsatt skatt/utsatt skattefordel	-819	886
<b>Skattekostnad</b>	<b>13 179</b>	<b>6 877</b>

Skattepliktig inntekt	2023	2022
Resultat før skatt	1 670 481	9 355 916
Permanente forskjeller	-1 610 580	-9 324 656
+/- Endring i midlertidige forskjeller	3 726	-4 029
<b>Skattepliktig inntekt</b>	<b>63 627</b>	<b>27 231</b>

Betalbar skatt i balansen	2023	2022
Betalbar skatt på årets resultat	13 998	5 991
Sum betalbar skatt i balansen	13 998	5 991

## Note 8 - Midlertidige forskjeller - utsatt skatt/skattefordel

Utsatt skatt/utsatt skattefordel i balansen avsettes på grunnlag av forskjeller mellom regnskapsmessige og skattemessige verdier i henhold til norsk regnskapsstandard for skatt.

Midlertidige skatteøkende og skattereduserende forskjeller som kan utlignes er nettoført.

Midlertidige forskjeller knyttet til:	01.01.2023	31.12.2023	Endring
Anleggsmidler	4 029	303	3 726
<b>Netto forskjeller</b>	<b>4 029</b>	<b>303</b>	<b>3 726</b>
<b>Sum midlertidige forskjeller som påvirker betalbar skatt</b>	<b>4 029</b>	<b>303</b>	<b>3 726</b>
Utsatt skatt 31.12.2023 basert på 22 %	886	67	819

## Note 9 - Varige driftsmidler/anleggsmidler

Varige driftsmidler	Driftsløsøre, inventar o.l
Anskaffelseskost pr 01.01	30 214
Tilgang i året	0
Avgang i året	0
<b>Anskaffelseskost pr 31.12</b>	<b>30 214</b>
Akkumulert av- og nedskrivninger 01.01	-5 036
Akkumulert av- og nedskrivninger 31.12	-15 107
<b>Balansført verdi pr 31.12</b>	<b>15 107</b>
Årets av- og nedskrivninger	10 071
Økonomisk levetid	3
Avskrivningsplan	Lineær



JARLE BERGS SØNNER INVEST AS  
917 893 349

## Note 10 - Konsern, tilknyttet selskap m.v.

### Fordringer

	2023	2022
Samlet beløp som gjelder foretak i samme konsern	0	3 183 653
Samlet beløp som gjelder tilknyttet selskap	3 544 322	3 415 473

### Mer om tilknyttet selskap/datterselskap

Lån til Langøya Eiendom AS Org.nr. 914 769 418 kr. 3.544.322. Lånet skal rente beregnes etterskuddsvis med 3%. Nedbetales etter nærmere avtale. Ingen sikkerhet på lånet.

Investeringene i datterselskap og tilknyttet selskap regnskapsføres etter kostmetoden

### Investeringer i datterselskap

Datterselskap	Forretningskontor	Stemmeandel	Egenkapital
Jarle Bergs Sønner AS	Værøy	100%	86 024 325
Resultat siste år:	10 019 966		
Brødrene Berg AS	Forretningskontor Værøy	Stemmeandel 76%	Egenkapital 37 816 697
Resultat siste år:	929 417		
Brødrene Berg Eiendom AS	Forretningskontor Værøy	Stemmeandel 100%	Egenkapital 7 102 615
Resultat siste år:	352 032		

## Note 11 - Investeringer i tilknyttet selskap

	Eierandel	Egenkapital	Resultat
Aksjer Byggtorget Værøy AS	33%	10.563.541	1.321.145
Aksjer Langøya Eiendom AS	23%	14.094.877	-622.037

Aksjene er bokført til kostpris.

## Note 12 - Bankinnskudd

	31.12.2023
I posten for bankinnskudd inngår egen konto for bundne skattetrekksmidler med	44 036
Skyldig skattetrekk	-44 036

## Note 13 - Aksjekapital

Aksjeklasse	Antall aksjer	Aksjenes pålydende	Bokført verdi
Ordinære	500	200	100 000
Aksjonærer	Antall aksjer	Eierandel %	Aksjeklasse
Børre Berg Holding AS	250	50,00	Ordinære
Trond Berg Holding AS	250	50,00	Ordinære
<b>Totalt antall aksjer</b>	<b>500</b>	<b>100</b>	



JARLE BERGS SØNNER INVEST AS  
917 893 349

## Note 14 - Egenkapital

	Aksjekapital	Overkurs	Opptjent egenkapital	Sum
Egenkapital 31.12.2022	100 000	54 450 188	6 864 040	61 414 228
Årsresultat	0	0	1 657 302	1 657 302
<b>Egenkapital 31.12.2023</b>	<b>100 000</b>	<b>54 450 188</b>	<b>8 521 342</b>	<b>63 071 530</b>

## Note 15 - Gjeld og garantiforpliktelser

	Beløp
Del av gjelden som forfaller til betaling mer enn fem år etter regnskapsårets slutt	0
Gjeld som er sikret ved pant eller lignende sikkerhet i eiendeler	7 000 000
Balanseført verdi av pantsatte eiendeler	0
Summen av garantiforpliktelser som ikke er regnskapsført	0

### Mer om gjeld

	2023
Lån DNB	7 000 000

Lånet har sikkerhet i fiskerettigheter og båter hos Jarle Berg Sønner AS



JARLE BERGS SØNNER INVEST AS  
917 893 349

## Kontantstrømoppstilling

	2023	2022
<b>Kontantstrømmer fra operasjonelle aktiviteter</b>		
Resultat før skattekostnad	1 670 481	9 355 916
- Periodens betalte skatt	5 991	0
+ Ordinære avskrivninger	10 071	5 036
+/- Endring i leverandørgjeld	10 244	13 957
+/- Endring i andre tidsavgrensningsposter	3 008 931	-1 339 400
= Netto kontantstrøm fra operasjonelle aktiviteter	4 693 735	8 035 509
<b>Kontantstrømmer fra investeringsaktiviteter</b>		
- Utbetalinger ved kjøp av varige driftsmidler	0	30 214
- Utbetalinger ved kjøp av aksjer og andeler	1 100 003	9 970 129
- Utbetalinger ved kjøp av andre investeringer	0	0
= Netto kontantstrøm fra investeringsaktiviteter	-1 100 003	-10 000 343
<b>Kontantstrømmer fra finansieringsaktiviteter</b>		
- Utbetalinger ved nedbetaling av langsiktig gjeld	-183 653	-7 000 000
- Utbetalinger av utbytte	3 000 000	5 000 000
= Netto kontantstrøm fra finansieringsaktiviteter	-2 816 347	2 000 000
= Netto endring i kontanter mv	777 386	35 166
+ Beholdning av kontanter ved årets begynnelse	491 027	455 861
= Kontantbeholdning ved årets utgang	1 268 413	491 027
<b>Kontantbeholdning mv framkommer slik:</b>		
Kontanter og bankinnskudd ved årets utgang	1 224 377	443 843
Skattetrekkinnskudd o.l. ved årets utgang	44 036	47 184
= Beholdning av kontanter mv ved årets utgang	1 268 413	491 027



Bodø Revisjonskontor AS  
Foretaks- og revisornummer: 988 902 527 MVA  
Medlem av Den norske Revisorforening  
Statsautorisert revisor Are Bakkefjell  
Statsautorisert revisor Tom A. Svendsen  
www.borev.no

Til generalforsamlingen i Jarle Bergs Sønner Invest AS

## Uavhengig revisors beretning

### Konklusjon

Vi har revidert årsregnskapet for Jarle Bergs Sønner Invest AS som viser et overskudd i selskapsregnskapet kr 1 657 302, og et overskudd i konsernregnskapet kr 12 132 736. Årsregnskapet består av:

- selskapsregnskapet, som består av balanse per 31. desember 2023, resultatregnskap for regnskapsåret avsluttet per denne datoen og noter til årsregnskapet, herunder et sammendrag av viktige regnskapsprinsipper.
- konsernregnskapet, som består av balanse per 31. desember 2023, resultatregnskap for regnskapsåret avsluttet per denne datoen og kontantstrømoppstilling for regnskapsåret avsluttet per denne datoen og noter til årsregnskapet, herunder et sammendrag av viktige regnskapsprinsipper.

### Etter vår mening

- oppfyller årsregnskapet gjeldende lovkrav, og
- gir selskapsregnskapet et rettviseende bilde av selskapets finansielle stilling per 31. desember 2023 og av dets resultater og kontantstrømmer for regnskapsåret avsluttet per denne datoen i samsvar med regnskapslovens regler og god regnskapsskikk i Norge.
- gir konsernregnskapet et rettviseende bilde av selskapets finansielle stilling per 31. desember 2023 og av dets resultater og kontantstrømmer for regnskapsåret avsluttet per denne datoen i samsvar med regnskapslovens regler og god regnskapsskikk i Norge.

### Grunnlag for konklusjonen

Vi har gjennomført revisjonen i samsvar med International Standards on Auditing (ISA-ene). Våre oppgaver og plikter i henhold til disse standardene er beskrevet nedenfor under "Revisors oppgaver og plikter ved revisjonen av årsregnskapet". Vi er uavhengige av selskapet i samsvar med kravene i relevante lover og forskrifter i Norge og International Code of Ethics for Professional Accountants (inkludert internasjonale uavhengighetsstandarder) utstedt av International Ethics Standards Board for Accountants (IESBA-reglene), og vi har overholdt våre øvrige etiske forpliktelser i samsvar med disse kravene. Innhentet revisjonsbevis er etter vår vurdering tilstrekkelig og hensiktsmessig som grunnlag for vår konklusjon.

### Øvrig informasjon

Styret og daglig leder (ledelsen) er ansvarlige for informasjonen i årsberetningen. Vår konklusjon om årsregnskapet ovenfor dekker ikke informasjonen i årsberetningen.

I forbindelse med revisjonen av årsregnskapet er det vår oppgave å lese årsberetningen. Formålet er å vurdere hvorvidt det foreligger vesentlig inkonsistens mellom årsberetningen og årsregnskapet og den kunnskap vi har opparbeidet oss under revisjonen av årsregnskapet, eller hvorvidt informasjon i årsberetningen ellers fremstår som vesentlig feil. Vi har plikt til å rapportere dersom årsberetningen fremstår som vesentlig feil. Vi har ingenting å rapportere i så henseende.



Basert på kunnskapen vi har opparbeidet oss i revisjonen, mener vi at årsberetningen

- er konsistent med årsregnskapet og
- inneholder de opplysninger som skal gis i henhold til gjeldende lovkrav.

#### **Ledelsens ansvar for årsregnskapet**

Styret og daglig leder (ledelsen) er ansvarlige for å utarbeide årsregnskapet og for at det gir et rettviseende bilde i samsvar med regnskapslovens regler og god regnskapsskikk i Norge. Ledelsen er også ansvarlig for slik internkontroll som den finner nødvendig for å kunne utarbeide et årsregnskap som ikke inneholder vesentlig feilinformasjon, verken som følge av misligheter eller utilsiktede feil.


Ved utarbeidelsen av årsregnskapet må ledelsen ta standpunkt til selskapets evne til fortsatt drift og opplyse om forhold av betydning for fortsatt drift. Forutsetningen om fortsatt drift skal legges til grunn for årsregnskapet så lenge det ikke er sannsynlig at virksomheten vil bli avviklet.

#### **Revisors oppgaver og plikter ved revisjonen av årsregnskapet**

Vårt mål er å oppnå betryggende sikkerhet for at årsregnskapet som helhet ikke inneholder vesentlig feilinformasjon, verken som følge av misligheter eller utilsiktede feil, og å avgi en revisjonsberetning som inneholder vår konklusjon. Betryggende sikkerhet er en høy grad av sikkerhet, men ingen garanti for at en revisjon utført i samsvar med ISA-ene, alltid vil avdekke vesentlig feilinformasjon. Feilinformasjon kan oppstå som følge av misligheter eller utilsiktede feil. Feilinformasjon er å anse som vesentlig dersom den enkeltvis eller samlet med rimelighet kan forventes å påvirke de økonomiske beslutningene som brukerne foretar på grunnlag av årsregnskapet.

For videre beskrivelse av revisors oppgaver og plikter vises det til:  
<https://revisorforeningen.no/revisjonsberetninger>

Bodø, 1. juli 2024  
Bodø Revisjonskontor AS

  
Arne Bakkefjell  
statsautorisert revisor



Følgende dokument **ÅRSBERETNING 2023 - JARLE BERGS SØNNER INVEST AS** er signert av:

Windstad, Aleksander - 30.06.2024 16:50:42 (UTC)

Berg, Trond - 30.06.2024 16:57:55 (UTC)

Berg, Børre Johan - 30.06.2024 19:16:47 (UTC)

Dette dokumentet inneholder informasjon om digitalt utførte signeringer ved hjelp av BankID via e-signeringstjenesten signident.no. E-signering med BankID er juridisk bindende, jfr. Esignaturloven.

Signeringshistorikkens digitale spor er lagret i et Signert Data Objekt (SDO) hos dokumenteiers konto på signident.no. Signaturene kan verifiseres via BankIDs SDO-leser (tilgjengelig via signident.no og bankid.no).

Signident anbefaler dokumenteiere alltid å sørge for lokal lagring av SDO i sine lokale arkiver i tillegg til lagring av dette dokumentet.

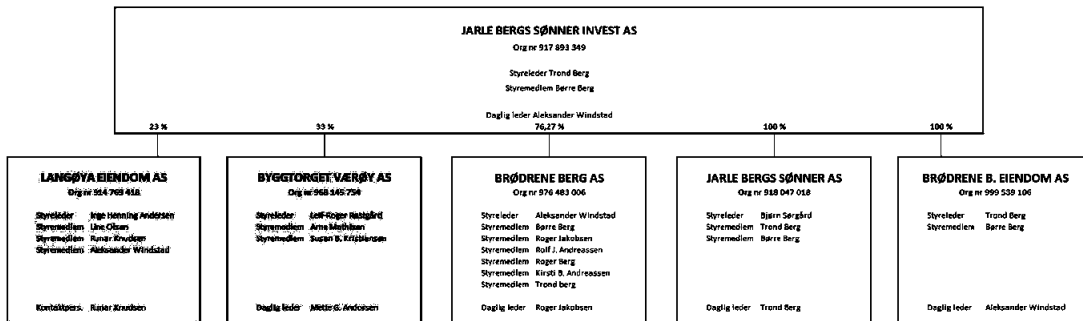
For vilkår for bruk av signident.no, se <https://www.signident.no/vilkar-for-bruk-av-tjenesten/>.





## ÅRSBERETNING 2023 JARLE BERGS SØNNER INVEST AS

### VIRKSOMHETENS ART OG HVOR DEN DRIVES



Konsernet Jarle Bergs Sønner Invest AS er et investeringselskap som er morselskap i konsern. Selskapet har forretningskontor i Værøy kommune.

Virksomheten til Jarle Bergs Sønner Invest AS er å eie aksjer i andre selskaper. I tillegg leverer morselskapet administrative tjenester til datterselskaper.

Datterselskaper:

- Jarle Bergs Sønner AS driver fiske, fangst og salg av hvitfisk og pelagisk fisk.
- Brødrene Berg AS har virksomhet som omfatter kjøp av hvitfisk, produksjon og videreforedling. I tillegg salg av hvitfisk og videreforedlede produkter, primært til det norske og italienske markedet.
- Brødrene B. Eiendom AS er eier av produksjonsanlegg på Værøy, med Brødrene Berg AS som leietaker.

Morselskapet eier i tillegg 23% av aksjene i Langøya Eiendom AS, og 33% av aksjene i Byggtorget Værøy AS.

### RETTVISENDE OVERSIKT OVER UTVIKLING OG RESULTAT

Omsetningen i selskapet var kr 1.945.000, og kr 163.309.146 i konsernet. Årsresultatet i selskapet ble 1.657.302, og kr 12.132.736 i konsernet. Av årsresultatet i mor er kr 1.500.000 og kr 114.000 inntektsførte utbytter fra henholdsvis Jarle Bergs Sønner AS og Byggtorget Værøy AS.



Utviklingen i omsetning, resultat og egenkapitalandel er som forventet. Styret mener at årsregnskapet gir et rettviseende bilde av selskapets eiendeler og gjeld, finansiell stilling og resultat.

#### **DISPONERING AV ÅRSRESULTAT**

Styret har gjennomført en vurdering av selskapets likviditet, egenkapital og resultat for 2023. Styret anbefaler at årsresultatet disponeres med overføring til annen egenkapital.

#### **FORTSATT DRIFT**

Årsregnskapet for 2023 er satt opp under forutsetning av fortsatt drift. Det bekreftes herved at forutsetningen for fortsatt drift er til stede.

#### **FREMTIDSUTSIKTER, SENTRALE RISIKOER OG USIKKERHETSFAKTORER**

Selskapets omsetning er knyttet til konserntjenester som leveres til datterselskapene. Konsernets omsetning er tilknyttet kvotestørrelsene på datterselskap Jarle Bergs Sønner AS sine fiskerettigheter samt datterselskap Brødrene Berg AS sin produksjon og videreføring av skrei/tørrfisk. Det er ikke knyttet vesentlig usikkerhet til at fiskerettighetene skal endres i betydelig omfang.

#### **FINANSIELL RISIKO**

Både morselskapet og konsernet har solid egenkapital, og styret vurderer egenkapitalsituasjonen som tilfredsstillende. Konsernet er i sin ordinære forretningsvirksomhet, enten direkte eller indirekte, utsatt for rente- og kredittrisiko. Kredittrisiko er i hovedsak begrenset til lån gitt mellom selskapets datterselskaper. Selskapet styrer imidlertid bevisst mot å ha en minimal risiko knyttet til dette. Morselskapet har sin rentebærende gjeld med flytende rentesats og er derfor eksponert for endringer i kortsiktige renter.

Konsernets datterselskap Brødrene Berg AS søker i størst mulig grad å sikre sine fordringer i valuta mot valutakontrakter. Selskapets varelagerfinansiering er eksponert mot endringer i kortsiktige renter.

Konsernets datterselskap Jarle Bergs Sønner AS kredittomsetning er sikret ved omsetning gjennom salgsorganisasjonene Norges Råfisklag og Norges Sildesalgslag. Rentebærende gjeld er med flytende rente (3 mnd NIBOR) og selskapet er derfor eksponert for endringer i kortsiktede renter.

Konsernets datterselskap Brødrene B. Eiendom har sin rentebærende gjeld med flytende rente og er derfor eksponert for endringer i kortsiktige renter.

#### **MARKEDSRISIKO**

Konsernet er direkte eksponert for endringer i råvarepriser på fisk, og indirekte med valutakurser som har påvirkning på råvareprisen på eksport av fisk og priser i ferskfiskmarkedet.



## **FORSKNINGS- OG UTVIKLINGSAKTIVITETER**

Selskapet driver ikke med egne forsknings- og utviklingsaktiviteter.

## **ARBEIDSMILJØ, LIKESTILLING OG DISKRIMINERING**

Selskapet har 1 ansatt. Siste regnskapsår har det ikke vært sykefravær i selskapet. Selskapet har vedtatte etiske retningslinjer som blant annet beskriver selskapets holdninger til arbeidsmiljø, likestilling, ikke-diskriminering, sosiale forhold, bekjempelse av korrupsjon, hensyn til menneskerettigheter, arbeidstakerrettigheter mm.

## **YTRE MILJØ**

Selskapets virksomhet forurensrer ikke det ytre miljø.

## **ÅPENHETSLOVEN**

På vegne av hele konsernet, så foretas arbeidet med Åpenhetsloven gjennomføres av morselskap i konsern, Jarle Bergs Sønner Invest AS. Oppdatert redegjørelse for 2023 omhandler hele konsernet og publiseres på [www.brodreneberg.no](http://www.brodreneberg.no) innen frist 30.06.2024.

## **REDEGJØRELSE FOR ÅRSREGNSKAPET OG RESULTATDISPONERING**

Etter styrets oppfatning gir fremlagt resultatregnskap og balanse med noter uttrykk for selskapets resultat for 2023 og økonomiske stilling ved årsskiftet. Det er ikke inntrådt forhold etter regnskapsårets slutt som er av betydning for bedømmelsen av regnskapet.

## **STYREFORSIKRING**

Det er ikke tegnet styreforsikring.

Værøy, 30.06.2024

---

**Trond Berg**  
Styreleder

(elektronisk signering)

---

**Børre Berg**  
Styremedlem

(elektronisk signering)

---

**Aleksander Windstad**  
Daglig leder

(elektronisk signering)



**Konsernregnskap 2023**  
**Jarle Berg Sønner Invest AS**

**Organisasjonsnr. 917893349**



## Jarle Bergs Sønner Invest AS

## Konsolidert resultatregnskap

	Note	2023	2022
<b>DRIFTSINNEKTER OG DRIFTSKOSTNADER</b>			
<b>Driftsinntekter</b>			
Salgsinntekt	1	162 334 005	152 726 539
Annen driftsinntekt		975 141	1 095 607
<b>Sum driftsinntekter</b>		<b>163 309 146</b>	<b>153 822 146</b>
<b>Driftskostnader</b>			
Varekostnad		44 427 720	51 932 338
Lønnskostnad	2	44 042 628	37 508 951
Avskrivning på varige driftsmidler	3	13 264 336	12 453 423
Nedskrivning på varige driftsmidler	3	245 309	0
Annen driftskostnad	2	24 367 335	22 605 612
<b>Sum driftskostnader</b>		<b>126 347 328</b>	<b>124 500 324</b>
<b>DRIFTSRESULTAT</b>		<b>36 961 818</b>	<b>29 321 822</b>
<b>FINANSINNEKTER OG FINANSKOSTNADER</b>			
<b>Finansinntekter</b>			
Verdøkning av markedsb. finansielle oml.m		130 123	0
Inntekt på inv. i tilknyttet selskap		674 019	346 061
Annen renteinntekt		218 115	144 374
Annen finansinntekt		221 859	523 233
<b>Sum finansinntekter</b>		<b>1 244 116</b>	<b>1 013 668</b>
<b>Finanskostnader</b>			
Rentekostn. til foretak i samme konsern		0	0
Annen rentekostnad		21 290 332	10 049 639
Annen finanskostnad		1 688 645	604 798
<b>Sum finanskostnader</b>		<b>22 978 977</b>	<b>10 654 437</b>
<b>NETTO FINANSPOSTER</b>		<b>(21 734 860)</b>	<b>(9 640 769)</b>
<b>RESULTAT FØR SKATTEKOSTNAD</b>		<b>15 226 958</b>	<b>19 681 053</b>
Skattekostnad	4	3 094 221	4 298 460
<b>ÅRSRESULTAT</b>		<b>12 132 736</b>	<b>15 382 593</b>
<b>Minoritetsandel</b>	5	<b>220 550</b>	<b>597 254</b>
<b>Majoritetsandel</b>	5	<b>11 912 186</b>	<b>14 785 339</b>
<b>OVERF. OG DISPONERINGER</b>			
Overføringer annen egenkapital	5	12 132 736	12 382 593
Avsatt ordinært utbytte			3 000 000
<b>SUM OVERF. OG DISP.</b>		<b>12 132 736</b>	<b>1 538 2593</b>



## Jarle Bergs Sønner Invest AS

## Konsolidert balanse 2023

	Note	2023	2022
<b>EIENDELER</b>			
<b>ANLEGGSMIDLER</b>			
<b>Immaterielle eiendeler</b>			
Konsesjoner, patenter, lisenser o.l.	3,8	209 579 937	216 020 240
<b>Sum immaterielle eiendeler</b>		<b>209 579 937</b>	<b>216 020 240</b>
<b>Varige driftsmidler</b>			
Tomter, bygninger og annen fast eiendom	3,8	54 742 604	52 884 086
Maskiner og anlegg	3,8	2 401 316	2 007 926
Skip, rigger, fly og lignende	3,8	197 629 732	62 751 130
Driftsløsøre, inventar, verktøy, kontorm.	3,8,11	7 438 127	7 720 741
<b>Sum varige driftsmidler</b>		<b>262 211 779</b>	<b>125 363 883</b>
<b>Finansielle anleggsmidler</b>			
Investeringer i tilknyttet selskap	6	7 563 226	7 003 402
Lån til tilknyttet selskap	6	3 544 322	3 415 473
Investeringer i aksjer og andeler	7	403 722	329 222
Andre langsiktige fordringer	8	118 259	488 833
<b>Sum finansielle anleggsmidler</b>		<b>11 629 529</b>	<b>11 236 930</b>
<b>SUM ANLEGGSMIDLER</b>		<b>483 421 245</b>	<b>352 621 053</b>
<b>OMLØPSMIDLER</b>			
Varer	8,9	32 140 500	13 166 405
<b>Fordringer</b>			
Kundefordringer	8	23 655 042	23 478 230
Andre kortsiktige fordringer		2 350 772	1 449 989
<b>Sum fordringer</b>		<b>26 005 814</b>	<b>24 928 219</b>
<b>Investeringer</b>			
Andre finansielle instrumenter		130 123	1 355 745
<b>Sum investeringer</b>		<b>130 123</b>	<b>1 355 745</b>
Bankinnskudd, kontanter o.l.	10	23 727 054	19 329 282
<b>SUM OMLØPSMIDLER</b>		<b>82 003 491</b>	<b>20 685 027</b>
<b>SUM EIENDELER</b>		<b>565 424 736</b>	<b>411 400 708</b>
<b>EGENKAPITAL OG GJELD</b>			
<b>EGENKAPITAL</b>			
<b>Innskutt egenkapital</b>			
Selskapskapital	5	100 000	100 000
Overkurs	5	54 450 188	54 450 188
Annen innskutt egenkapital		(0)	0
<b>Sum innskutt egenkapital</b>		<b>54 550 188</b>	<b>54 550 188</b>
<b>Opptjent egenkapital</b>			
Annen egenkapital	5	71 171 111	60 473 123
<b>Sum opptjent egenkapital</b>		<b>71 171 111</b>	<b>60 473 123</b>
<b>Minoritetsinteresser</b>	5	<b>10 239 276</b>	<b>10 018 726</b>
<b>SUM EGENKAPITAL</b>		<b>135 960 575</b>	<b>125 042 037</b>
<b>GJELD</b>			
<b>LANGSIKTIG GJELD</b>			
<b>Avsetning for forpliktelser</b>			
Utsatt skatt	4	3 438 150	3 958 812
<b>Sum avsetning for forpliktelser</b>		<b>3 438 150</b>	<b>3 958 812</b>
<b>Annen langsiktig gjeld</b>			

Konsernregnskap for Jarle Bergs Sønner Invest AS

Organisasjonsnr. 917893349



Jarle Bergs Sønner Invest AS

### Konsolidert balanse 2023

	Note	2023	2022
Gjeld til kredittinstitusjoner	8,11	380 676 075	227 153 468
<b>Sum annen langsiktig gjeld</b>		<b>380 676 075</b>	<b>227 153 468</b>
<b>SUM LANGSIKTIG GJELD</b>		<b>384 114 225</b>	<b>227 153 468</b>
<b>KORTSIKTIG GJELD</b>			
Gjeld til kredittinstitusjoner	8	23 636 749	29 312 338
Leverandørgjeld		5 155 665	5 677 518
Betalbar skatt	4	3 614 882	4 803 556
Skyldig offentlige avgifter		9 334 997	9 570 565
Utbytte		0	3 000 000
Annen kortsiktig gjeld		3 604 642	2 882 414
<b>SUM KORTSIKTIG GJELD</b>		<b>45 349 936</b>	<b>55 246 391</b>
<b>SUM GJELD</b>		<b>429 464 162</b>	<b>286 316 224</b>
<b>SUM EGENKAPITAL OG GJELD</b>		<b>565 424 736</b>	<b>411 400 708</b>

Værøy \_\_\_ / \_\_\_ 2024

Trond Berg  
Styrets leder

Børre Berg  
Styremedlem

Aleksander Winstad  
Daglig leder



Jarle Bergs Sønner Invest AS

## Noter

### Regnskapsprinsipper

Årsregnskapet er satt opp i samsvar med regnskapsloven og god regnskapsskikk, herunder norske regnskapsstandarder.

#### Klassifisering av balanseposter

Eiendeler bestemt til varig eie og bruk klassifiseres som anleggsmidler. Eiendeler som er tilknyttet varekretsløpet, klassifiseres som omløpsmidler. Fordringer klassifiseres som omløpsmidler hvis de skal tilbakebetales i løpet av ett år. For gjeld legges samme kriterier til grunn for å skille mellom langsiktig og kortsiktig gjeld. Første års avdrag på langsiktig gjeld og langsiktige fordringer klassifiseres likevel ikke som kortsiktig gjeld eller omløpsmiddel.

#### Anskaffelseskost

Anskaffelseskost for eiendelen omfatter kjøpesummen for eiendelen med fradrag for rabatter o.l. og med tillegg for direkte kjøpsutgifter som frakt, toll, ikke refunderbare offentlige avgifter og andre direkte utgifter til anskaffelsen.

#### Inntektsføring

Inntektsføring ved salg av varer skjer på leveringstidspunktet. Tjenester inntektsføres i takt med utførelsen. Andelen av salgsinntekter som knytter seg til fremtidige serviceytelser, balanseføres som uopptjent inntekt ved salget og inntektsføres deretter i takt med levering av ytelsene.

#### Salgsinntekter

Inntekter ved salg av varer og tjenester vurderes til virkelig verdi av vederlaget på transaksjonstidspunktet, redusert med merverdiavgift, rabatter, avslag og returnerte varer. Tjenester blir inntektsført i takt med utførelsen. Resultatføring av vederlaget skjer når produktet er overlevert kunde, og det ikke er uoppfylte forpliktelser som kan påvirke kundens aksept av produktet. Levering anses å være foretatt når produktet er levert på avtalt sted, og risiko for tap og ukurans er overført til kunden. Avsetninger for reklamasjoner, returer og eventuelle kvantumsrabatter skjer på bakgrunn av erfaringstall fra tidligere perioder.

#### Leieinntekter av fast eiendom

Inntekter fra utleie av fast eiendom inntektsføres med den del av leieinntektene som gjelder leie innenfor regnskapsåret. Ved leiefritak eller rabattert leie en periode, blir leieinntekten for den resterende leieperioden fordelt lineært over hele leieperioden. Balanseført verdi av fremtidige leiebetalinger som oppstår ved leiefritak eller rabatt vurderes til virkelig verdi slik som beskrevet under verdsettelse av fordringer. Avtaler som inneholder leiejusteringer fastsatt etter prisindekser over leieperioden er ikke regnet som rabatt ved vurdering av inntektsføring av leieinntekter.

#### Varige driftsmidler

Tomter avskrives ikke. Andre varige driftsmidler balanseføres og avskrives lineært over driftsmidlenes forventede utnyttbare levetid. Når det senere er en indikasjon på at levetiden til et driftsmiddel avviker fra det som er lagt til grunn ved anskaffelsen, og avviket er betydelig, endres avskrivningsplanen, og gjenværende balanseført verdi fordeles over det nye estimatet på levetid. Vedlikehold av driftsmidlene kostnadsføres, mens påkostninger og forbedringer tillegges kostpris på driftsmiddelet og avskrives i takt med driftsmiddelet. Det betyr blant annet at ved kjøp av brukt driftsmiddel trekkes skillet mellom vedlikehold og påkostning/forbedring i forhold til driftsmiddelets stand på anskaffelsestidspunktet. Levetid for driftsmidler fremkommer av de avskrivningssatsene som er angitt i noteopplysninger om varige driftsmidler.

Leide (leasede) driftsmidler balanseføres som driftsmiddel hvis leiekontrakten anses som finansiell.

#### Aksjer i datterselskap

Datterselskap er selskap der morselskapet har kontroll, og dermed bestemmende innflytelse på enhetens finansielle og operasjonelle strategi, normalt ved å eie mer enn halvparten av den



## Jarle Bergs Sønner Invest AS

### Noter

stemmeberettigede kapitalen. Oversikt over selskap som er datterselskap er angitt i nummerert note til regnskapet.

Aksjer i datterselskaper vurderes etter kostmetoden i selskapsregnskapet. Kostprisen økes når morselskapet tilfører datterselskapet økt egenkapital ved kapitalutvidelse, eller når det gis konsernbidrag fra morselskapet til datterselskapet. Mottatt utbytte og konsernbidrag resultatføres i utgangspunktet som inntekt, men bare i den grad mottatt utbytte og konsernbidrag ikke i vesentlig grad overstiger vår andel av opptjent egenkapital i selskapet i vår eiertid. Mottatt utbytte som etter denne vurderingen ikke blir inntektsført, vil føres som en reduksjon av anskaffelseskost. Morselskapet regnskapsfører utbytte og konsernbidrag det samme året som datterselskapet avsetter beløpet.

Følgende selskaper inngår i konsernet 31.12

#### Mor- Datterselskaper

Jarle Bergs Sønner Invest AS (Morselskap)

Jarle Berg Sønner AS (Datterselskap) 100%

Brødrene B. Eiendom AS (Datterselskap) 100%

Brødrene Berg AS (Datterselskap) 76,27%

#### Aksjer i tilknyttede selskap

Investeringer der vi har 20-50 % av stemmeberettiget kapital og betydelig innflytelse defineres som tilknyttede selskap (såfremt vi ikke har bestemmende innflytelse på en måte som gjør at selskapet blir definert som datterselskap). Oversikt over selskap som er tilknyttede selskap er angitt i nummerert note til regnskapet.

Andel i tilknyttet selskap vurderes etter kostmetoden i selskapsregnskapet og egenkapitalmetoden i konsernregnskapet (hvis konsernregnskap utarbeides). Egenkapitalmetoden innebærer at andel av resultat inntektsføres netto som finansinntekt. Andel av resultat justeres for eventuelle avskrivninger av merverdier og korreksjoner for eventuelle interne gevinster.

#### Andre anleggsaksjer og andeler

Aksjene vurderes til laveste verdi av historisk kostpris og antatt salgsverdi.

#### Varer

Varer vurderes til det laveste av anskaffelseskost (etter FIFO-prinsippet) og virkelig verdi.

#### Fordringer

Kundefordringer føres opp i balansen etter fradrag for avsetning til forventet tap. Avsetning for tap foretas etter en individuell vurdering av de vesentligste kundefordringene. I tillegg beregnes en avsetning som skal dekke påregnelig tapsrisiko. Ved den individuelle vurderingen anses utsettelse og mangler ved betalinger, og eventuelle andre kjente opplysninger om at en kunde har økonomiske problemer, som indikatorer på at det må avsettes for tap.

Andre fordringer, både omløpsfordringer og anleggsfordringer, føres opp til det laveste av pålydende og virkelig verdi. Virkelig verdi er nåverdien av fremtidige innbetalinger. Det foretas likevel ikke neddiskontering når effekten av neddiskontering er uvesentlig for regnskapet. Avsetning til tap vurderes på samme måte som for kundefordringer.

#### Gjeld

Gjeld balanseføres til nominelt gjeldsbeløp.

#### Skatter

Skattekostnaden i resultatregnskapet omfatter både periodens betalbare skatt og endring i utsatt skatt. Utsatt skatt beregnes på grunnlag av de midlertidige forskjellene som eksisterer mellom



Jarle Bergs Sønner Invest AS

## Noter

regnskapsmessige og skattemessige verdier, og eventuelt ligningsmessig underskudd til framføring, ved utgangen av regnskapsåret. Skatteøkende og skattereduserende midlertidige forskjeller som reverserer eller kan reversere i samme periode, utlignes. Utsatt skattefordel på netto skattereduserende forskjeller og underskudd til framføring som ikke kan utlignes, balanseføres i den grad skattefordelen antas å kunne utnyttes gjennom framtidig skattepliktig inntekt. Oppføring av utsatt skattefordel på netto skattereduserende forskjeller som ikke er utlignet, og underskudd til framføring, begrunnes med antatt framtidig inntjening. Utsatt skatt og utsatt skattefordel som kan balanseføres, oppføres netto i balansen. Utsatt skatt og utsatt skattefordel er beregnet med skattesatsen ved utgangen av regnskapsåret

### **Pensjonsforpliktelser**

Selskapet har pensjonsavtale gjennom en forsikringsavtale, og avtalen er en innskuddsplan som ikke medfører andre forpliktelser ut over innbetaling av årets premie. Årets premie beregnes på basis av lønn i samme periode. Pensjonsforpliktelser og pensjonsmidlene er ikke oppført i regnskapet. Årets betalte premie er bokført i resultatregnskapet.

### **Utenlandsk valuta**

Fordringer og gjeld i utenlandsk valuta vurderes etter kursen ved regnskapsårets slutt. Kursgevinster og kurstap klassifiseres som finansposter.

### **Kontantstrømoppstilling**

Kontantstrømoppstillingen utarbeides etter den indirekte metoden. Kontanter og kontantekvivalenter omfatter kontanter og bankinnskudd.

### **Konsolideringsprinsipper**

Datter selskaper blir konsolidert fra det tidspunktet kontrollen er overført til konsernet (oppkjøpstidspunktet).

I konsernet erstattes posten aksjer i datterselskap med datterselskapets eiendeler og gjeld. Konsernregnskapet utarbeides som om konsernet var en økonomisk enhet. Transaksjoner, urealisert fortjeneste og mellomværende mellom selskapene i konsernet elimineres.

### **Leasingavtaler (finansielle og operasjonelle)**

Selskapet har både finansielle og operasjonelle leasingavtaler.

Operasjonell leasing medfører at leasingsfakturaene kostnadsføres løpende. Forskuddsleie i starten av kontraktperioden, balanseføres som forskuddsbetaling og kostnadsføres over leieperioden. Finansiell leasing dersom økonomisk risiko og kontroll knyttet til det underliggende leieobjektet er gått over på leietaker, eiendeler og forpliktelser balanseføres. Behandles som kjøp av en eiendel finansiert ved lån som forrentes og tilbakebetales gjennom betaling av leie.



## Jarle Bergs Sønner Invest AS

### Noter

#### Note 1

<b>Driftsinntekter</b>	<b>2023</b>	<b>2022</b>
Konsernet		
Innenlands omsetni	141 833 385	126 287 923
Eksport omsetning	20 500 620	27 188 616
Andre driftsinntekte	975 141	1 095 607
<b>Sum omsetning</b>	<b>163 309 146</b>	<b>154 572 146</b>

#### Note 2

<b>Lønninger</b>	<b>2023</b>	<b>2022</b>
Lønninger	11 473 244	35 756 806
Arbeidsgiveravgift	725 906	580 440
Pensjonskostnader	1 276 591	508 958
Andre ytelser	30 566 885	662 747
<b>Sum lønn</b>	<b>44 042 626</b>	<b>37 508 951</b>
Sysselsatte årsverk	35	25

Selskapet er pliktig til å ha tjenestepensjon etter lov om obligatorisk tjenestepensjon. Selskapets og konsernets pensjonsordninger tilfredsstiller kravene i denne lov.

Verken styreleder eller daglig leder har noen bonusavtaler, og de har heller ingen avtaler om godtgjørelse ved opphør av arbeidsforholdet/vervet.

To styremedlemmer har også mottatt lønn fra et av konsernselskapene utgjør kr. 865.572 og kr. 4.392,- i andre ytelser

	<b>2023</b>	<b>2022</b>
Revisjonshonorar	370 830	310 000
Lønn daglig ledere konsernet (inkl lott/hyre)	5 029 115	2 975 321
Annen godtgjørelse	100 849	47 049



## Jarle Bergs Sønner Invest AS

### Noter

#### Note 3

Under Driftsløsøre, Inventar o.l er det aktivert (finansiell) leasingavtaler. I 2023 utgjør tilgangen kr. 1.835.998,- og avskrivningene på disse utgjør 68.388

<b>Varige driftsmidler konsern</b>	<b>Bygninger/tomter</b>	<b>Maskiner/anlegg</b>	<b>Driftsløsøre/inventar</b>
Anskaffelse 01.01	67 634 843	4 444 433	23 800 888
Tilgang	4 364 569	887 098	1 987 632
Avgang	-92 720		
Anskaffelseskost 31.12	71 906 692	5 331 531	25 788 520
Akkumulerte avskrivninger 31.12	14 822 916	2 436 506	16 221 703
Akkumulerte nedskrivninger 31.12			
<b>Årets avskrivninger</b>	<b>2 341 174</b>	<b>493 708</b>	<b>2 128 693</b>
<b>Balanseført verdi 31.12</b>	<b>54 742 602</b>	<b>2 401 317</b>	<b>7 438 124</b>
<b>Forventet økonomisk levetid</b>	<b>12-33 år</b>	<b>3-20 år</b>	<b>5-10 år</b>

	<b>Skip</b>	<b>Kvoterettigheter</b>	<b>Sum</b>
Anskaffelse 01.01	94 990 693	222 460 539	413 331 396
Tilgang	136 922 081	-	144 161 380
Avgang	-854 250	-	-946 970
Anskaffelseskost 31.12	231 058 524	222 460 539	556 545 806
Akkumulerte avskrivninger 31.12	31 323 023	6 440 301	71 244 449
Akkumulerte nedskrivninger 31.12			
<b>Årets avskrivninger</b>	<b>2 105 769</b>	<b>6 440 301</b>	<b>13 509 645</b>
<b>Balanseført verdi 31.12</b>	<b>197 629 732</b>	<b>209 579 937</b>	<b>471 791 712</b>
<b>Forventet økonomisk levetid</b>	<b>11-25 år</b>	<b>9-25 år</b>	



## Jarle Bergs Sønner Invest AS

## Noter

## Note 4

	JBS	BB	JBSI	BBE		
Resultat før skatt	12 861 071	1 070 062	1 670 481	451 325		16 052 939
Permanente forskjeller	53 041	-112 543	-1 610 580			-1 670 082
Endring Midlertidig	3 100 910	-604 893	3 726	-296 984		2 202 759
Inntekt	16 015 022	352 626	63 627	154 341		16 585 616
Frempåbart underskudd				-154 341		
Skatt av resultat	3 523 305	77 578	13 998			3 614 881
Endring utsatt skattefordel/utsatt skatt	-682 200	63 067	-819	99 292		-520 660
Skattekostnad	2 841 105	140 645	13 179	99 292		3 094 221
					Effektiv skattesats	19 %
					Skattekostnad i prosent av resultat før skatt	
Betalbar skatt	3 523 305	77 578	13 998			3 614 881

Utsatt skatt/utsatt skattefordel 2022						
Driftsmidler inkl goodwill	8 392 326	-1 730 756	4 029	1 800 652		
Skattemessig frempåbart underskudd				197 343		
Gevinst tapskonto	7 802 003					
Utestående fordringer						
Aksjer og andre verdier		1 923 686				
Grunnlag utsatt skatt	15 194 329	192 930	4 029	1 603 309		
Utsatt skatt	3 562 752	42 445	886	352 728		3 958 812
Utsatt skattefordel, ikke bokført						
Utsatt skatt/utsatt skattefordel 2023						
Driftsmidler inkl goodwill	7 476 951	-776 037	303	2 097 636		
Omløpsmidler						
Skattemessig frempåbart underskudd				43 002		
Gevinst tapskonto	5 616 468					
Utestående fordringer						
Aksjer og andre verdier		2 901 659				
Andre forskjeller		-1 646 020				
Grunnlag utsatt skatt	13 093 419	479 602	303	2 054 634		
Utsatt skatt	2 880 552	105 512	67	452 019		3 438 151
Utsatt skattefordel, ikke bokført						

I forbindelse med prinsippendringen ble varelageret IB i Brødrene Berg AS omarbeidet til full tilvirkningskostnad. Skatteeffekten av dette er kr. 423.211 (22% av 1.923.686,-)

Bokført beholdning råvarer variabel tilvk.	9 171 943
Varelager råvarer til full tilvk.	11 095 628
Justering IB 2023	1 923 686
Skatteeffekt 22%	423 211



## Jarle Bergs Sønner Invest AS

### Noter

#### Note 5

##### Egenkapital

Som følge av prinsippendringen er det gjort en endring i varelageret. Varebeholdningen er omarbeidet til full tilvirkningskost. Justeringen er ført mot egenkapitalen, skatteeffekten er hensyntatt i omarbeidingen.

Skattemessig er varelageret pr 31.12.2023 verdsatt til variabel tilvirkningskost.

	Aksjekapital	Overkurs	Annen EK	Minoritetinter	SUM
Egenkapital 01.01	100 000	54 450 188	60 473 123	10 018 726	125 042 037
Årets resultat			11 912 186	220 550	12 132 736
Kapitalendringer konsern			- 1 100 000		- 1 100 000
Mottatt utbytte fra TS			- 114 198		- 114 198
Egenkapital 31.12	100 000	54 450 188	71 171 111	10 239 276	135 960 575

#### Note 6

##### Investeringer i tilknyttet selskap

	Eierandel
Aksjer Byggtorget Værøy AS	33%
Aksjer Langøya Eiendom AS	23%

Aksjene er bokført til kostpris i selskapsregnskapene, men egenkapitalmetoden i konsernregnskapet

Selskapet har gitt et lån til Langøya Eiendom AS på kr. 3.544.322,- 3% renter av gjennomsnittlig saldo 01.01 og 31.12. Nedbetales etter nærmere avtale.

#### Note 7

##### Andre langsiktige aksjer og andeler

	Bokført verdi
Båtplass Værøy båtforening	74 500
Værøy Isanlegg	307 000
Tørrfisk fra Lofoten AS	20 000
Fiskerinæringens innkjøpselskap	2 222
<b>Sum</b>	<b>403 722</b>

#### Note 8



## Jarle Bergs Sønner Invest AS

### Noter

<b>Fordringer og gjeld</b>	<b>2023</b>	<b>2022</b>
Kundefordringer	23 655 042	23 478 230
Andre langsiktige fordringer	118 259	488 833
Gjeld til kredittinstitusjoner	367 156 026	227 153 468
Gjeld med forfall senere enn 5år	119 803 468	119 803 468

Kundefordringer med utenlandsk valuta er justert til kursen pr 31.12

Den kortsiktige gjelden er kassakreditt kr. 23.639.750,- Ordinær bevilling er 30.000.000,- Ubenyttet ordinær kreditt ved årsslutt var kr. 6.360.250

#### Balanseført verdier av pansatte eiendeler

Varer	32 140 500	11 272 719
Kundefordringer	23 655 042	23 478 230
Varige driftsmidler	471 791 716	341 384 123

#### Note 9

<b>Varer</b>	<b>2023</b>	<b>2022</b>
Innkjøpte ferdigvarer	2 498 386	2 070 777
Egentilvirkede ferdigvarer	29 642 114	9 171 943
Sum	32 140 500	11 242 719

På grunn av prinsippendringen er det gjort en endring i varelageret. Varebeholdningen er omarbeidet til full tilvirkningskost. Justeringen er ført mot egenkapitalen, skatteeffekten er hensyntatt i omarbeidingen.

Varelageret ble talt opp til kr. 11.242.719 ved årsslutt 2022. Som følge av prinsippendringen til full tilvirkningskostnad er varebeholdningen talt opp til en beholdning på kr. 13.166.405. Justeringen 1.923.686,- minus utsatt skatt er ført mot egenkapitalen i 2023.

#### Note 10

<b>Bundne bankinnskudd</b>	<b>2023</b>	<b>2022</b>
----------------------------	-------------	-------------



Jarle Bergs Sønner Invest AS

## Noter

Skattetreks midler	7 475 835	6 429 479
--------------------	-----------	-----------

### Note 11

#### Leasing

##### Finansiell leasing

Leasingsverdi kjøp 1 836 000

Avskrivninger leasing 68 389

Restverdi 1 767 611

Avskrives over 10 og 15 år

Restgjeld leasing årsslutt 2023 kr. 1 643 020

Gjelden betales ned over 84 terminer

##### Operasjonell Leasing

Leasingavtaler som tidligere har blitt behandlet som operasjonell, ikke har blitt omklassifisert til finansiell som følge av prinsippendringen, gjelder kun nye fra 2023

Kostnadsførte leiebeløp operasjonell leasing i 2023 er kr. 943.286,-

Ved årsslutt var det 5 operasjonelle leieavtaler.

4 av avtalene løper over 5 år og avsluttes på følgende tidspunkter; 01.09.2026; 01.12.2026; 01.07.2025; 01.07.2025

1 av avtalene løper over 7 år og avsluttes 01.04.2024



	2023	2022
<b>Kontantstrømmer fra operasjonelle aktiviteter</b>		
Resultat før skattekostnad	15 226 958	19 833 040
Andel av resultat i tilknyttet selskap	- 674 019 -	498 048
Periodens betalte skatt	- 4 803 556 -	4 657 086
Tap/gevinst ved salg av anleggsmidler	- 78 576 -	2
Avskrivninger	13 264 336	12 453 423
Nedskrivning anleggsmidler	245 309	
Endring i varelager	- 18 974 095	1 307 809
Endring i kundefordringer	- 176 812 -	6 340 623
Endring i leverandørgjeld	- 521 852 -	1 256 254
Endring i andre tidsavgrensningsposter	- 251 056	2 075 495
<b>Netto kontantstrøm fra operasjonelle aktiviteter</b>	<b>3 256 637</b>	<b>22 917 754</b>
<b>Kontantstrømmer fra investeringsaktiviteter</b>		
Innbetalinger ved salg av varige driftsmidler	230 000	
Utbetalinger ved kjøp av varige driftsmidler	- 144 068 662 -	53 403 791
Innbetalinger ved salg av aksjer og andeler i andre foretak		
Utbetalinger ved kjøp av aksjer og andeler i andre foretak	- 1 100 003 -	3 645 472
Utbetalinger ved kjøp av andre investeringer		
Innbetalinger ved salg av andre investeringer	1 225 622	
<b>Netto kontantstrøm fra investeringsaktiviteter</b>	<b>- 143 713 043 -</b>	<b>57 049 263</b>
<b>Kontantstrømmer fra finansieringsaktiviteter</b>		
Innbetalinger ved opptak av ny langsiktig gjeld	149 170 188	31 720 000
Innbetalinger ved opptak av ny kortsiktig gjeld		22 964 557
Utbetalinger ved nedbetaling av langsiktig gjeld	- 18 611 537 -	17 365 795
Utbetalinger ved nedbetaling av kortsiktig gjeld		
Netto endring i kasskreditt	17 295 527	6 245 821
Innbetalinger av egenkapital		
Tilbakebetalinger av egenkapital		
Utbetalinger av utbytte	- 3 000 000 -	5 715 473
Innbetalinger av konsernbidrag		
Utbetalinger av konsernbidrag		
<b>Netto kontantstrøm fra finansieringsaktiviteter</b>	<b>144 854 178</b>	<b>37 849 110</b>
<b>Effekt av valutakursendringer på kontanter og kontantekvivalenter</b>		
Netto endring i kontanter og kontantekvivalenter	4 397 772	3 717 600
Beholdning av kontanter og kontantekvivalenter ved periodens begynnelse	19 329 282	15 611 682
<b>Beholdning av kontanter og kontantekvivalenter ved periodens slutt</b>	<b>23 727 054</b>	<b>19 329 282</b>
<b>Beholdning kontanter i henhold til konsernregnskap</b>	<b>23 727 054</b>	<b>19 329 282</b>