

# WALLENBERG INVESTMENTS AB

ÅRSREDOVISNING 2022

2022-01-01 – 2022-12-31

Org. nr. 559293-1587

Undertecknad VD i Wallenberg Investments AB intygar härmed, dels att denna kopia av årsredovisningen överensstämmer med originalet, dels att resultaträkningen och balansräkningen fastställts på årsstämman den 21 juni 2023. Årsstämman beslöt tillika godkänna styrelsens förslag till resultatdisposition.

Stockholm den 21 juni 2023

  
Dick Lundqvist

# Årsredovisningen omfattar

Förvaltningsberättelse .....	3
Koncernens resultaträkning .....	8
Koncernens rapport över totalresultat .....	9
Koncernens balansräkning .....	10
Koncernens rapport över förändringar i eget kapital .....	12
Koncernens rapport över kassaflöden .....	13
Moderföretagets resultaträkning .....	14
Moderföretagets balansräkning .....	15
Moderföretagets förändringar i eget kapital .....	17
Moderföretagets kassaflödesanalys .....	18
Noter.....	19

# Förvaltningsberättelse

Styrelsen och verkställande direktören i Wallenberg Investments AB, org. nr. 559293-1587, får härmed avge årsredovisning för verksamheten i moderföretaget och koncernen för räkenskapsåret 2022-01-01 - 2022-12-31. Efterföljande resultat- och balansräkningar, kassaflödesanalyser och noter utgör en integrerad del av årsredovisningen. Bolaget har sitt säte i Stockholm.

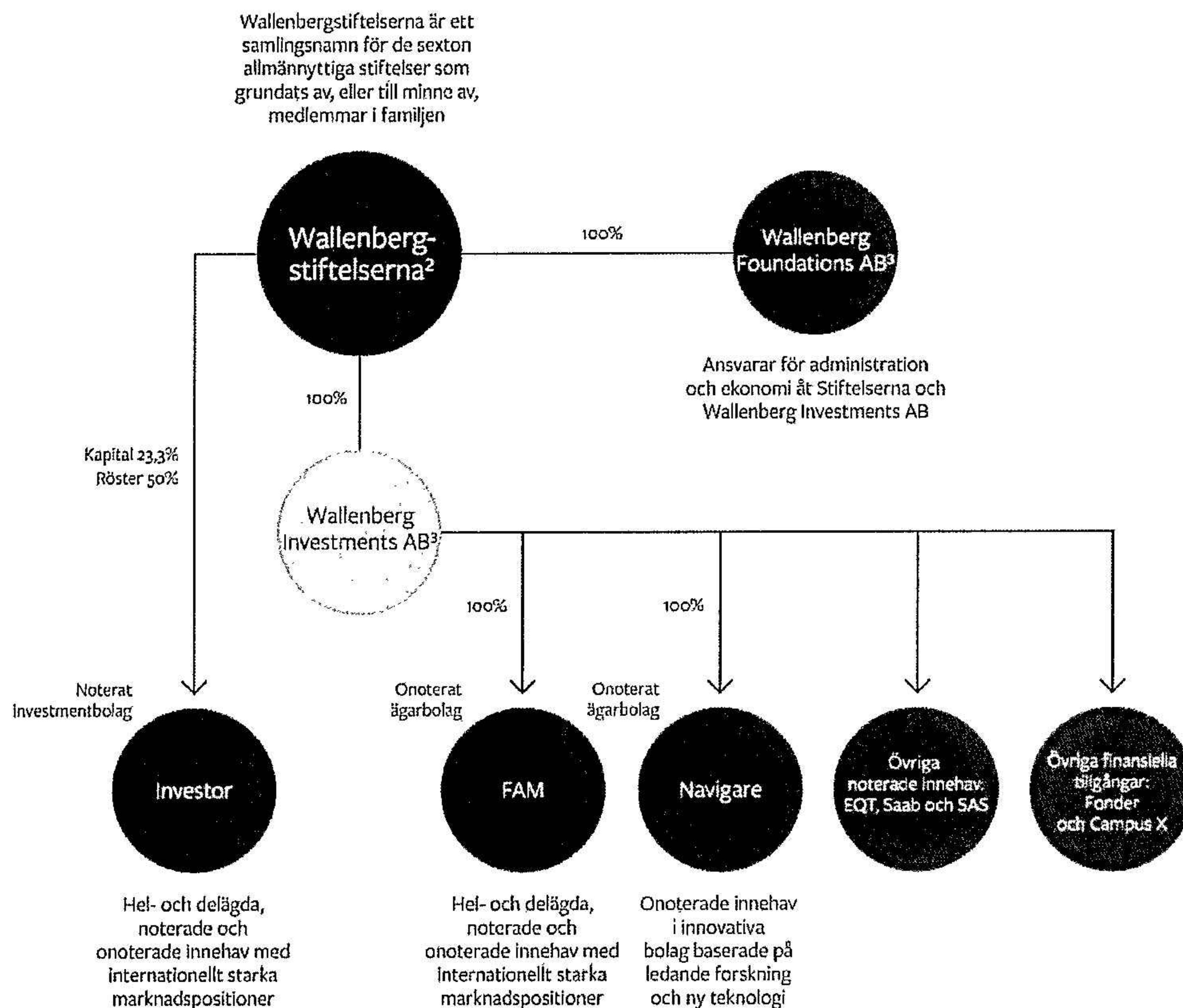
## Ägarförhållande

Wallenberg Investments AB är moderföretag i Wallenberg Investments-koncernen. Företaget ägs av de tre största Wallenbergstiftelserna<sup>1</sup> Knut och Alice Wallenbergs Stiftelse, Marianne och Marcus Wallenbergs Stiftelse och Stiftelsen Marcus och Amalia Wallenbergs Minnesfond, "Stiftelserna".

## Verksamhet

Wallenbergstiftelsernas tillgångar förvaltas genom ett aktivt ägande, en tradition som funnits med familjen Wallenberg sedan starten av Stockholms Enskilda Bank 1856. För att säkra att Stiftelsernas tillgångar förvaltas på ett professionellt sätt har Stiftelserna uppdragit åt Wallenberg Investments att förvalta deras tillgångar. Tillgångarna förvaltas huvudsakligen genom långsiktigt direkt eller indirekt ägande i företag med ledande marknadspositioner. Stiftelsernas största tillgångar är det noterade delägda investmentbolaget Investor respektive det helägda ägarbolaget Wallenberg Investments.

Översikten nedan visar ägarstrukturen och de väsentligaste innehaven i Wallenberg Investments.



<sup>1</sup> Wallenbergstiftelserna omfattar 16 allmännyttiga stiftelser som grundats och vars kapital donerats av, eller bildats genom insamling till hedrande av, medlemmar i familjen Wallenberg. Stiftelserna finansierar excellenta forskare och forskningsprojekt med landsgagneligt fokus.

<sup>2</sup> Det är de tre största Wallenbergstiftelserna Knut och Alice Wallenbergs Stiftelse, Marianne och Marcus Wallenbergs Stiftelse och Stiftelsen Marcus och Amalia Wallenbergs Minnesfond som äger Wallenberg Investments.

<sup>3</sup> I mars 2023 beslutades att verksamheten i Wallenberg Foundations ska föras in i Wallenberg Investments.

Familjen Wallenberg är, via Wallenbergstiftelserna, djupt engagerade i forskning och utbildning samt som långsiktig och aktiv ägare i de företag där Stiftelserna är huvudägare, direkt eller indirekt. Utdelningar från företagen går till forsknings- och utbildningsanslag som stärker Sverige över tid. Det totala värdet på samtliga Wallenbergstiftelsers tillgångar var vid årsskiftet 2022/2023 224 miljarder kronor.

Wallenberg Investments uppdrag omfattar de långsiktiga och strategiska besluten kring hur Stiftelsernas kapital ska förvaltas samt hur ägarrollen ska drivas och utvecklas i innehaven. I huvudansvaret ligger att Stiftelsernas tillgångar över tid förvaltas och förmeras och genererar en långsiktigt stabil tillväxt i direktavkastning så att anslagen successivt kan öka.

I ansvaret ligger också ett proaktivt arbete med att säkerställa att rätt personer engageras till styrelserna och till de positioner som styr verksamheterna. Därtill omfattar ansvaret förvaltningen av kassan och de tillgångar som för stunden inte är investerade i långsiktiga innehav. De enskilda besluten som tas inom Stiftelserna, Investor, FAM och övriga helägda dotterföretag ansvarar respektive styrelse för, medan Wallenberg Investments fokuserar på mer övergripande frågor rörande Stiftelsernas tillgångar, inklusive deras sammansättning, samt formar ägarsynen på innehaven.

Wallenbergstiftelserna har uppdragit åt Wallenberg Foundations AB att handha administration och ekonomi för såväl Wallenbergstiftelserna som Wallenberg Investments, FAM och Navigare-bolagen.

## FAM

FAM-koncernen är Wallenberg Investments största innehav. FAM bedriver en förvaltningsverksamhet som aktivt och långsiktigt driver ägarfrågor i de olika innehaven samt utvärderar nya potentiella investeringar. Den absolut största delen av FAM:s arbete syftar till ägarförvaltning, vilket innebär att arbeta med frågor i och kring existerande innehav. I koncernen ingår tre helägda rörelsedrivande underkoncerner, IPCO som bedriver industriverksamhet, Kopparfors Skogar som bedriver skogsbruksrörelse och FAM Förvaltning som bedriver hotell- och restaurangverksamhet samt fastighetsförvaltning. Utöver de helägda bolagen består portföljen av ett antal strategiska innehav och ett fåtal direktägda onoterade innehav och fonder. Mer information om FAM-koncernen finns i FAM:s koncern- och årsredovisning för 2022 på [www.fam.se](http://www.fam.se).

## Navigare

I Navigare-koncernen finns dotterföretagen Navigare Seed och Navigare Ventures, som är en långsiktig investeringsverksamhet med inriktning på privata forskningsbolag i tidig fas. Fokusområden inkluderar AI, kvantteknologi, syntetisk biologi, datadriven life-science och avancerade material. I regel är Navigare Seed och Navigare Ventures minoritetsägare och avser att stötta bolagens grundare, i den tidiga fasen, inom områden såsom teknisk utveckling, tidig kommersialisering och affärsstrategi.

## Väsentliga händelser under 2022

### Wallenberg Investments

Wallenberg Investments andra verksamhetsår har efter omstruktureringen 2021 fokuserat på den fortsatta långsiktiga förvaltningen av sina innehav. Stiftelserna har tillskjutit villkorade aktieägartillskott om 300 miljoner kronor för att finansiera ytterligare investeringar i Wallenberg Investments och Navigare. Totalt har 154 miljoner kronor netto investerats i private equity- och venture capital-fonder i Wallenberg Investments och Navigare. Vidare har ett åtagande om 10 miljoner euro i private equity-fonden EQT X tecknats. I Navigare Ventures och Navigare Seed (namnändrat under året från Ruasset) har flertalet investeringar i varierande storlek och branscher i tidigt skede genomförts och de två bolagens portföljer uppgår per den 31 december 2022 till ett sammanlagt värde om 298 miljoner kronor.

### Styrelse

Fram till den 28 mars 2022 bestod styrelsen av Michael Treschow, *ordförande*, Jacob Wallenberg, Marcus Wallenberg, Peter Wallenberg Jr, Claes Dahlbäck och Hans Wibom.

På extra bolagsstämma den 28 mars 2022 valdes en ny styrelse bestående av Marcus Wallenberg, *ordförande*, Jacob Wallenberg, *vice ordförande*, Sara Mazur och Jacob de Geer.

## FAM

FAM förvärvade under året ytterligare 1,0% av aktierna i SKF samt beslutade att investera i Moving Floor, ett cleantech bolag som utvecklar, tillverkar och säljer patenterade moduler för automatisk rengöring av djurstallar, Novare, som erbjuder specialistkompetens inom området Human Capital och består av ett flertal bolag, och Qarlbo Energy, som investerar i framtidsorienterade företag. I tillägg till ovan gjorde FAM några begränsade tilläggsinvesteringar i övrig existerande portfölj, inklusive investeringar i Munters, Alfvén & Didrikson, AMEXCI, GROPYUS, H2 Green Steel och SEEQC. Under året avyttrades samtliga aktier i Peltarion och erhöles distributioner från Alfvén & Didrikson samt amorteringar på lån från IPCO.

## Utveckling av Wallenberg Investments tillgångar

Wallenberg Investments portfölj består av de noterade företagen EQT, Saab, SAS, dotterföretagen FAM och Navigare samt andelar i onoterade företag och fonder. Dotterföretagen äger i sin tur innehav i dotterföretag, andelar i onoterade företag och fonder samt andelar i noterade innehav.

Kriget i Ukraina och den osäkra geopolitiska utvecklingen samt årets turbulens på världens börser har påverkat Wallenberg Investments innehav i olika omfattning. Totalt har innehaven haft en avkastning på -4% där innehavet i EQT har haft en stor negativ påverkan med en värdeutveckling på -55% inklusive utdelningar. Innehavet i Saab har ökat i värde med 81% inklusive utdelningar.

Det största dotterbolaget FAM:s ägande fokuserar på ett antal strategiska innehav som påverkar portföljens totala avkastning. FAM:s mål är att långsiktigt driva utvecklingen av dessa bolag och skapa en real avkastning, vilket innebär att jämförelsen med börsens utveckling inte är helt relevant, speciellt under enskilda år, men används ändå som en generell referens. FAM:s tillgångar har under 2022 ökat med 1 (1)% från ca 57,1 miljarder kronor till ca 57,6 miljarder kronor. Under samma period har Stockholmsbörsen (SIX Generalindex) sjunkit med -25 (+36)%. I snitt under de senaste fem åren har FAM:s kapital årligen ökat med +4%, samtidigt som Stockholmsbörsen stigit med +7%.

FAM:s avkastning under 2022 har påverkats av att de största innehaven SKF och Stora Enso hade en negativ kursutveckling. Därtill påverkas portföljens värde av att de onoterade innehaven i IPCO, Kopparfors Skogar, FAM Förvaltning, Höganäs och Nefab värderas till FAM:s andel av eget kapital vilket generellt bör understiga marknadsvärdet och betyder även att värdeförändringarna mellan åren oftast inte är så stora såsom svängningarna kan vara på börsen.

Wallenberg Investments förvaltade tillgångar och dess utveckling under året framgår nedan:

Mkr	Koncernmässigt bokfört värde <sup>1</sup> 31 dec 2022	Koncernmässigt bokfört värde <sup>1</sup> 31 dec 2021	Totalavkastning (%) <sup>2</sup>	Kapitalandel (%)	Röstandel (%)	Andel av kapital (%)
<i>Noterade innehav</i>						
EQT	5 022	11 224	-54,7	1,91	1,92	7
Saab	4 861	2 726	80,5	8,71	7,52	7
SAS	114	317	-64,0	3,42	3,42	0
<i>Onoterade innehav</i>						
FAM	57 372	56 945	1,6	100,00	100,00	81
Navigare <sup>3</sup>	945	669	8,6	100,00	100,00	1
Campus X i Umeå	634	643	6,0	50,00	50,00	1
Övriga innehav	1 829	1 657	3,7			2
Likvida medel	352	186	0,4			1
Summa	71 129	74 367	-4,1			100

<sup>1</sup>Principer för klassificering och värdering av koncernens innehav följer IFRS (International Financial Reporting Standards). Det innebär att noterade innehav, intresseföretag, fonder och andra onoterade innehav värderas till verkligt värde via resultaträkningen medan dotterbolagen och joint ventures värderas till Wallenberg Investments kapitalandel inkluderat eventuella förvärvade immateriella värden (koncernmässigt bokfört värde) vilket generellt bör understiga marknadsvärdet. För mer information om koncernens värderingsprinciper se not 2 avsnitt om koncernredovisning, finansiella instrument samt not 36 Finansiella instrument.

<sup>2</sup>Inklusive utdelningar och justerat för tillskott.

<sup>3</sup>Inkluderar Navigare, Navigare Ventures och Navigare Seed.

## Hållbarhet

Wallenberg Investments är en ägare med en långsiktig ägarhorisont. För att säkerställa att dotterbolagen och dess portföljbolag är konkurrenskraftiga långt in i framtiden är hållbarhet i alla led viktigt. Som ägare har Wallenberg Investments ett affärsdrivet förhållningssätt till hållbarhetsarbetet som bland annat säkerställs via styrelsrepresentation. Wallenberg Investments arbetar aktivt med dessa frågor i de bolagen där verksamheten bedrivs och verkar för att hållbarhet är en viktig del i bolagens strategi och värdeskapande.

## Framtidssäkring

Världen förändras i mycket snabb takt. Detta påverkar bolag både utifrån ett rent operativt kravställande samtidigt som det uppkommer nya affärsmöjligheter. För att stötta portföljbolagen i denna omställning har Wallenberg Investments och FAM under 2022 ökat sitt fokus på framtidssäkring (Future-Proofing). Flera fokusområden har identifierats som kritiska för att säkerställa att bolagen befinner sig på rätt sida av den omställning som krävs för att i sin tur säkerställa framtida avkastning till Wallenberg Investments och i slutändan Wallenbergstiftelserna. Bland dessa områden återfinns bland annat hållbarhet, digitalisering och innovation. I slutet av året samlade dotterbolaget FAM sina strategiska innehav för att presentera och diskutera hur bolagen arbetar med dessa områden och hur Wallenberg Investments och FAM ser på kommande utmaningar. Utvecklingen kring dessa områden kommer följas upp under 2023.

## Resultat och ställning

Koncernens resultat från förvaltnings- och investeringsverksamhet, inklusive värdeförändringar, uppgick under 2022 till -6 278 (6 030) miljoner kronor. Rörelseresultatet från rörelsedrivande verksamheter, inklusive orealiserade värdeförändringar i biologiska tillgångar om -1 587 (1 184) miljoner kronor, uppgick till -1 531 (1 072) miljoner kronor. Årets totalresultat, inklusive omvärdering av skogsmark om 5 023 (-) miljoner kronor, uppgick till -3 076 (7 127) miljoner kronor. För moderföretaget uppgick årets totalresultat till -3 625 (3 342) miljoner kronor, varav 670 (57) miljoner kronor avser utdelningar från FAM, börsinnehaven och joint ventures samt -4 199 (3 321) miljoner kronor avser netto värdeminskningar (värdeökningar 2021) från framförallt innehavet i EQT.

Likvida medel uppgick vid årets utgång i koncernen till 3 302 (3 591) miljoner kronor samt i moderföretaget till 352 (186) miljoner kronor.

Det egna kapitalet i koncernen var per balansdagen 71 126 (74 322) miljoner kronor. Moderföretagets egna kapital var 71 985 (75 760) miljoner kronor.

Under året har aktieägartillskott erhållits från Stiftelserna om 300 (3 331) miljoner kronor. Vinstutdelning till Stiftelserna har lämnats om 450 (500) miljoner kronor.

## Förvaltningskostnad

Förvaltningskostnaderna för koncernen uppgick till 325 (282) miljoner kronor, vilket motsvarar 0,4 (0,4) % av det förvaltade kapitalet. För moderföretaget är motsvarande siffror 63 (46) miljoner kronor och 0,08 (0,06) %. Ökningen under 2022 beror på att kostnaderna i moderföretaget för jämförelseåret 2021 framförallt uppstod under andra halvåret.

## Personal

Moderföretaget Wallenberg Investments hade per 31 december 2022 inga anställda. Antalet anställda i koncernen var 988 (882) anställda.

## Finansiell riskhantering

Riskhanteringen är en del av styrelsens och ledningens verktyg för styrning och uppföljning av de förvaltade tillgångarna. De huvudsakliga finansiella riskerna som koncernen är exponerad för är makroekonomiska risker och marknadsrisker i form av aktiekursrisk och valutarisk. För mer information om den finansiella riskhanteringen, se not 3 Finansiell riskhantering.

## Händelser efter balansdagen

I februari 2023 erhöll Wallenberg Investments 200 miljoner kronor i villkorat aktieägartillskott från Stiftelserna för att finansiera ytterligare tillgångsförvärv. I mars 2023 inleddes en fusion av Navigare Seed med Navigare Ventures. Fusionen beräknas vara slutförd omkring halvårsskiftet 2023. I mars 2023 beslutades att verksamheten i Wallenberg Foundations ska föras in i Wallenberg Investments. I april 2023 utsågs Dick Lundqvist till verkställande direktör och Jonas Ragnarsson till CFO och vice verkställande direktör.

## Framtida utveckling

De kortsiktiga utmaningarna kring inflation och konjunktur kommer att påverka bolagen i allra högsta grad. Till detta adderas den breda geopolitiska oro som präglar omvärlden med oklara eventuella följd effekter. Wallenberg Investments tillgångar är för de noterade innehaven beroende av aktiekursen, som, liksom för de onoterade innehavens värde, i sin tur är avhängig av såväl respektive innehavs specifika position på sin marknad som den makroekonomiska utvecklingen. Wallenberg Investments arbetar aktivt med bolagen för att påverka det som kan påverkas för bolagen specifikt med hänsyn tagen även till den makroekonomiska utvecklingen.

## Förslag till resultatdisposition

Till årsstämmans förfogande står följande vinstmedel:	Kr
Överkursfond	68 978 557 281
Balanserad vinst	6 523 471 858
Årets resultat	-3 624 707 792
<b>Totalt</b>	<b>71 877 321 347</b>
Styrelsen föreslår att vinstmedel disponeras enligt följande:	
– utdelning på A-aktier	13 724 338
– utdelning på B-aktier	126 275 662
– i ny räkning överföres	71 737 321 347
<b>Totalt</b>	<b>71 877 321 347</b>

Föreslagen vinstutdelning uppgår till 140 miljoner kronor. Koncernens eget kapital per den 31 december 2022 var 71 126 miljoner kronor och fritt eget kapital i moderföretaget var 71 877 miljoner kronor. I fritt eget kapital ingår -902 miljoner kronor avseende orealiserade värdeförändringar vid värdering av tillgångar till verkligt värde. Med hänvisning till ovanstående samt vad som i övrigt kommit till styrelsens kännedom är det styrelsens bedömning att den föreslagna utdelningen är försvarlig med hänvisning till de krav som verksamhetens art, omfattning och risker ställer på storleken av företagets och koncernens eget kapital liksom på företagets och koncernens konsolideringsbehov, likviditet och ställning i övrigt.

# Koncernens resultaträkning

Belopp i Mkr	Not	Räkenskapsåret	
		2022	2021
Intäkter från förvaltnings- och investeringsverksamhet			
Förvaltningsintäkter		15	11
Utdelningar		1 103	814
Ränteintäkter		13	1
Värdoförändringar		-7 791	4 715
Resultatandel i joint ventures	5	707	771
		-5 953	6 312
Förvaltningskostnader	6, 9–11	-325	-282
Resultat från förvaltnings- och investeringsverksamhet		-6 278	6 030
Rörelsedrivande verksamheter			
Intäkter	7	3 138	2 148
Kostnader för sålda varor*		-2 235	-1 594
Bruttoresultat rörelsedrivande verksamheter		903	554
Försäljningskostnader		-391	-330
Administrationskostnader		-289	-230
Forsknings- och utvecklingskostnader		-43	-38
Orealiserade värdoförändringar i biologiska tillgångar		-1 587	1 184
Övriga rörelseintäkter		32	67
Övriga rörelsekostnader		-156	-135
Rörelseresultat rörelsedrivande verksamheter	8–11	-1 531	1 072
Resultat före finansiella poster		-7 809	7 102
Resultat vid avyttring av andelar i koncernföretag		–	-1
Finansiella intäkter		217	64
Finansiella kostnader*		-167	-113
Finansnetto	12	50	-50
Resultat före skatt		-7 759	7 052
Inkomstskatt	13	332	-195
Årets resultat*		-7 427	6 857
Årets resultat hänförligt till:			
Moderföretagets aktieägare		-7 427	6 857
Innehav utan bestämmande inflytande		0	0

\*Se not 16 för detaljer avseende omräkning av leasingavtal.

# Koncernens rapport över totalresultat

Belopp i Mkr	Not	Räkenskapsåret	
		2022	2021
Årets resultat*		-7 427	6 857
Övrigt totalresultat			
Poster som kan komma att omklassificeras till resultaträkningen			
Andel av övrigt totalresultat i joint ventures	5	219	206
Årets omräkningsdifferenser		15	11
		234	217
Poster som inte ska omklassificeras till resultaträkningen			
Omvärdering av skogsmark	17	5 023	-
Andel av övrigt totalresultat i joint ventures	5	98	52
Aktuariella vinster/förluster hänförliga till förmånsbestämda pensionsplaner	10	38	1
Inkomstskatt hänförlig till posten ovan	21	-1 042	-0
		4 117	53
Övrigt totalresultat för året		4 351	270
Summa totalresultat för året*		-3 076	7 127
Summa totalresultat hänförligt till:			
Moderföretagets aktieägare		-3 076	7 127
Innehav utan bestämmande inflytande		0	0

\*Se not 16 för detaljer avseende omräkning av leasingavtal.

# Koncernens balansräkning

Belopp i Mkr	Not	2022-12-31	2021-12-31
<b>TILLGÅNGAR</b>			
Anläggningstillgångar			
Immateriella anläggningstillgångar	14		
Patent och licenser		35	36
Teknologi och kundrelationer		1 301	1 362
Vindkrafts- och täktavtal		425	446
Goodwill		2 613	2 594
Övriga immateriella anläggningstillgångar		90	107
Summa immateriella anläggningstillgångar		4 464	4 545
Materiella anläggningstillgångar	15		
Mark, markanläggningar och byggnader**		4 336	4 308
Maskiner		320	329
Inventarier, verktyg och installationer		109	97
Nyttjanderättstillgångar*	16	758	787
Övriga materiella anläggningstillgångar		163	136
Summa materiella anläggningstillgångar		5 686	5 657
Skogstillgångar	17		
Biologiska tillgångar		7 236	9 021
Skogsmark**		6 220	1 190
Summa skogstillgångar		13 456	10 211
Finansiella anläggningstillgångar			
Andelar i intresseföretag	5	31 629	34 304
Andelar i joint ventures	5	7 919	7 088
Andra långfristiga värdepappersinnehav	19	13 310	17 028
Andra långfristiga fordringar	20	1	4
Förutbetalda pensioner	10	5	1
Uppskjutna skattefordringar	21	189	231
Summa finansiella anläggningstillgångar		53 053	58 656
Summa anläggningstillgångar		76 659	79 069
Omsättningstillgångar			
Varulager	22	491	379
Kundfordringar	23	456	376
Fordringar hos intresseföretag		4	5
Aktuella skattefordringar		60	39
Övriga fordringar	24	503	305
Förutbetalda kostnader och upplupna intäkter	25	107	115
Kassa och bank	26	3 302	3 591
Summa omsättningstillgångar		4 923	4 810
<b>SUMMA TILLGÅNGAR</b>		<b>81 582</b>	<b>83 879</b>

\*Se not 16 för detaljer avseende omräkning av leasingavtal.

\*\*Se not 17 för detaljer avseende omklassificering av skogsmark.

## Koncernens balansräkning, forts.

Belopp i Mkr	Not	2022-12-31	2021-12-31
<b>EGET KAPITAL OCH SKULDER</b>			
Eget kapital hänförligt till moderföretagets aktieägare			
Aktiekapital	27	108	108
Övrigt tillskjutet kapital	27	44 093	43 793
Reserver		4 583	361
Balanserade vinstmedel inklusive årets resultat*		22 342	30 060
		71 126	74 322
Innehav utan bestämmande inflytande		0	0
Summa eget kapital*		71 126	74 322
Skulder			
Långfristiga skulder			
Långfristiga räntebärande skulder*	16, 28–29	4 864	4 898
Avsättningar för pensioner och liknande förpliktelser	10, 28	81	114
Övriga avsättningar	30	66	48
Uppskjutna skatteskulder	21	3 998	3 367
Summa långfristiga skulder		9 009	8 427
Kortfristiga skulder			
Kortfristiga räntebärande skulder*	16, 28-29	92	75
Förskott från kunder		310	227
Leverantörsskulder		289	190
Aktuella skatteskulder		22	47
Övriga skulder	31	272	219
Avsättningar	30	83	62
Upplupna kostnader och förutbetalda intäkter	32	379	310
Summa kortfristiga skulder		1 447	1 130
<b>SUMMA EGET KAPITAL OCH SKULDER</b>		<b>81 582</b>	<b>83 879</b>

\*Se not 16 för detaljer avseende omräkning av leasingavtal.

# Koncernens rapport över förändringar i eget kapital

Belopp i Mkr	Not	Hänförligt till moderföretagets aktieägare					Innehav utan bestämmande inflytande	Summa eget kapital
		Aktiekapital	Övrigt tillskjutet kapital	Reserver	Balanserade vinstmedel inklusive årets resultat	Summa eget kapital		
Ingående balans per 1 januari 2021		0	32 608	144	23 869	56 621	0	56 621
Årets resultat*				–	6 857	6 857	0	6 857
Övrigt totalresultat				217	53	270	0	270
Summa totalresultat*				217	6 910	7 127	0	7 127
Justering förvärv					-22	-22	–	-22
Justering leasingavtal*					-27	-27	–	-27
Egetkapitaltransaktioner i joint ventures	5				-74	-74		-74
Nyemission genom apportemission	27	108	7 854		-96	7 866	–	7 866
Erhållna aktieägartillskott	27		3 331			3 331	–	3 331
Utdelning	33				-500	-500	–	-500
Justerad utgående balans per 31 december 2021		108	43 793	361	30 060	74 322	0	74 322
Justerad ingående balans per 1 januari 2022		108	43 793	361	30 060	74 322	0	74 322
Årets resultat				–	-7 427	-7 427	0	-7 427
Övrigt totalresultat				4 222	129	4 351	0	4 351
Summa totalresultat				4 222	-7 298	-3 076	0	-3 076
Egetkapitaltransaktioner i joint ventures	5				30	30	–	30
Erhållna aktieägartillskott	27		300			300	–	300
Utdelning	33				-450	-450	–	-450
Utgående balans per 31 december 2022		108	44 093	4 583	22 342	71 126	0	71 126

\*Se not 16 för detaljer avseende omräkning av leasingavtal.

# Koncernens rapport över kassaflöden

Belopp i Mkr	Not	Räkenskapsåret	
		2022	2021
Den löpande verksamheten			
Resultat före skatt*, **		-7 759	7 052
<u>Justeringar för poster som inte ingår i kassaflödet</u>			
Värdetförändringar		7 791	-4 715
Resultatandel i joint ventures		-484	-711
Av- och nedskrivningar av immateriella och materiella anläggningstillgångar**	6, 8, 14–15	409	334
Förändringar i värdet av biologiska tillgångar		1 831	-995
Övriga justeringar för poster som inte ingår i kassaflödet	34	-54	-98
Betalda inkomstskatter		-77	-47
Kassaflöde från den löpande verksamheten före förändring av rörelsekapital		1 657	820
<u>Kassaflöde från förändringar i rörelsekapital</u>			
Ökning (-)/minskning (+) av varulager		-88	62
Ökning (-)/minskning (+) av kundfordringar		-56	-53
Ökning (-)/minskning (+) av övriga rörelsefordringar		-149	-123
Ökning (+)/minskning (-) av leverantörsskulder		78	24
Ökning (+)/minskning (-) av övriga rörelseskulder		162	278
Kassaflöde från den löpande verksamheten		1 604	1 008
<u>Investeringsverksamheten</u>			
Förvärv av verksamheter och aktier exklusive likvida medel	39	-1	-2 677
Investeringar i immateriella anläggningstillgångar	14	-8	-31
Investeringar i materiella anläggningstillgångar		-233	-182
Avyttringar av materiella anläggningstillgångar		1	70
Investeringar i skogstillgångar	17	-54	-13
Avyttringar av skogstillgångar	17	9	4
Investeringar i finansiella anläggningstillgångar		-1 895	-5 092
Avyttringar av finansiella anläggningstillgångar		495	1 018
Kassaflöde från investeringsverksamheten		-1 686	-6 903
<u>Finansieringsverksamheten</u>			
Upptagna lån	28	-	4 104
Amorteringar av lån	28	-3	-1 036
Amorteringar av leasingskulder	28	-74	-72
Erhållna aktieägartillskott	27	300	1 375
Utdelning till moderföretagets aktieägare	33	-450	-500
Kassaflöde från finansieringsverksamheten		-227	3 871
Årets kassaflöde		-309	-2 024
Likvida medel vid årets början	35	3 591	5 603
Valutakursdifferens i likvida medel		20	12
Likvida medel vid årets slut	35	3 302	3 591
*Varav:			
Erhållen ränta		17	0
Betald ränta		-94	-47

\*\*Se not 16 för detaljer avseende omräkning av leasingavtal.

# Moderföretagets resultaträkning

Belopp i Mkr	Not	Räkenskapsåret	
		2022	2020-12-22- 2021-12-31
Intäkter från förvaltningsverksamheten			
Förvaltningsarvoden		16	11
Intäkter från investeringsverksamheten			
Utdelningar		122	27
Ränteintäkter		2	–
Värdetförändringar, netto		-4 199	3 321
		-4 059	3 359
Förvaltningskostnader	6, 9, 11	-63	-46
		-63	-46
Resultat före finansiella poster		-4 122	3 313
Utdelningar på andelar i koncernföretag		500	–
Utdelningar på andelar i gemensamt styrda företag		48	30
Räntekostnader och liknande resultatposter		–	-3
Resultat efter finansiella poster		548	3 340
Bokslutsdispositioner, lämnade koncernbidrag		-46	0
Resultat före skatt		-3 620	3 340
Skatt på årets resultat	13	-5	2
Årets resultat		-3 625	3 342

I moderföretaget återfinns inga poster som redovisas som övrigt totalresultat varför summa totalresultat överensstämmer med årets resultat.

# Moderföretagets balansräkning

Belopp i Mkr	2022-12-31	2021-12-31	
<b>TILLGÅNGAR</b>			
Anläggningstillgångar			
<i>Finansiella anläggningstillgångar</i>			
Andelar i koncernföretag	5	59 422	59 217
Andelar i gemensamt styrda företag	5	432	432
Andra långfristiga värdepappersinnehav	19	11 827	15 926
Uppskjutna skattefordringar	21	–	2
Summa finansiella anläggningstillgångar		71 681	75 577
Summa anläggningstillgångar		71 681	75 577
Omsättningstillgångar			
<i>Kortfristiga fordringar</i>			
Kundfordringar	23	1	14
Övriga fordringar	24	3	–
Summa kortfristiga fordringar		4	14
Kassa och bank	26	352	186
Summa omsättningstillgångar		356	200
<b>SUMMA TILLGÅNGAR</b>		<b>72 037</b>	<b>75 777</b>

ank=20230622-2023062602231

# Moderföretagets balansräkning, forts.

Belopp i Mkr	2022-12-31	2021-12-31
<b>EGET KAPITAL OCH SKULDER</b>		
Eget kapital		
Bundet eget kapital		
Aktiekapital	27	108
Summa bundet eget kapital	108	108
Fritt eget kapital		
Överkursfond	68 979	68 979
Balanserat resultat	6 523	3 331
Årets resultat	-3 625	3 342
Summa fritt eget kapital	71 877	75 652
Summa eget kapital	71 985	75 760
Kortfristiga skulder		
Leverantörsskulder	1	14
Aktuell skatteskuld	3	-
Övriga skulder	31	2
Upplupna kostnader och förutbetalda intäkter	32	1
Summa kortfristiga skulder	52	17
<b>SUMMA EGET KAPITAL OCH SKULDER</b>	<b>72 037</b>	<b>75 777</b>

ank=20230622:2023062602232

# Moderföretagets förändringar i eget kapital

Belopp i Mkr	Not	Bundet eget kapital	Fritt eget kapital		Summa eget kapital
		Aktiekapital	Överkurs-fond	Balanserat resultat och årets resultat	
Ingående balans per 22 december 2020		–	–	–	–
Årets resultat				3 342	3 342
Övrigt totalresultat				–	–
Summa totalresultat				3 342	3 342
Nyemission via apportemission		108	68 979		69 087
Erhållna aktieägartillskott	27			3 331	3 331
Utgående balans per 31 december 2021		108	68 979	6 673	75 760
Ingående balans per 1 januari 2022		108	68 979	6 673	75 760
Årets resultat				-3 625	-3 625
Övrigt totalresultat				–	–
Summa totalresultat				-3 625	-3 625
Erhållna aktieägartillskott	27			300	300
Lämnad utdelning	33			-450	-450
Utgående balans per 31 december 2022		108	68 979	2 898	71 985

ank=20230622;2023062602233

# Moderföretagets kassaflödesanalys

Belopp i Mkr	Not	Räkenskapsåret	
		2022	2020-12-22- 2021-12-31
Den löpande verksamheten			
Resultat efter finansiella poster*		-3 574	3 340
<u>Justeringar för poster som inte ingår i kassaflödet</u>			
Värdetförändringar		4 199	-3 321
Betalda inkomstskatter		0	0
Kassaflöde från den löpande verksamheten före förändring av rörelsekapital		625	19
<u>Kassaflöde från förändring i rörelsekapital</u>			
Ökning (-)/minskning (+) av kundfordringar		13	-14
Ökning (-)/minskning (+) av övriga rörelsefordringar		-3	-
Ökning (+)/minskning (-) av leverantörsskulder		-13	14
Ökning (+)/minskning (-) av övriga rörelseskulder		-1	3
Kassaflöde från den löpande verksamheten		621	22
Investeringsverksamheten			
Investeringar i andelar i koncernföretag		-205	-75
Återbetalda aktieägartillskott från koncernföretag		-	2 673
Investeringar i övriga finansiella anläggningstillgångar		-222	-3 809
Avyttringar av övriga finansiella anläggningstillgångar		122	-
Kassaflöde från investeringsverksamheten		-305	-1 211
Finansieringsverksamheten			
Erhållna aktieägartillskott	27	300	1 375
Lämnad utdelning	33	-450	-
Kassaflöde från finansieringsverksamheten		-150	1 375
Årets kassaflöde		166	186
Likvida medel vid årets början	35	186	0
Likvida medel vid årets slut	35	352	186
*Varav:			
Erhållen ränta		2	0
Betald ränta		0	3

ank=20230622;2023062602234

# Noter

## Not 1 Allmän information

Moderföretaget Wallenberg Investments AB, "WIAB", registrerades den 22 december 2020. Knut och Alice Wallenbergs Stiftelse, Marianne och Marcus Wallenbergs Stiftelse och Stiftelsen Marcus och Amalia Wallenbergs Minnesfond, "Stiftelserna", genomförde under 2021 en omstrukturering av sin kapitalförvaltning och överlät ett antal tillgångar, däribland FAM AB, till WIAB. WIAB äger bland annat aktier i noterade och onoterade företag, där FAM AB är det största innehavet. FAM AB var tidigare det högsta moderföretaget i koncernen. För mer information om omstruktureringens påverkan på koncernredovisningens upprättande se nedan under avsnitt Koncernredovisning i not 2.

Moderföretaget är ett aktiebolag registrerat i Sverige och med säte i Stockholm. Adressen till huvudkontoret är Hamngatan 15, Stockholm. Företaget är inte publikt eller noterat.

Den 16 juni 2023 har denna koncernredovisning och årsredovisning godkänts av styrelsen för offentliggörande. Samtliga belopp redovisas i miljontals kronor (Mkr) om inte annat anges. Uppgifterna inom parentes avser föregående år.

## Not 2 Sammanfattning av viktiga redovisningsprinciper

De viktigaste redovisningsprinciperna som tillämpats när denna koncernredovisning upprättats anges nedan. Dessa principer har tillämpats konsekvent för alla presenterade år, om inte annat anges.

### Grund för rapporternas upprättande

Koncernredovisningen för WIAB-koncernen har upprättats i enlighet med IFRS (International Financial Reporting Standards) sådana de antagits av EU, RFR 1 Kompletterande redovisningsregler för koncerner samt Årsredovisningslagen.

Koncernredovisningen har upprättats enligt anskaffningsvärdemetoden förutom vad beträffar vissa finansiella tillgångar och skulder samt skogstillgångar (biologiska tillgångar och skogsmark) vilka är värderade till verkligt värde.

Moderföretagets redovisning är upprättad i enlighet med RFR 2 Redovisning för juridiska personer och Årsredovisningslagen. I de fall moderföretaget tillämpar andra redovisningsprinciper än koncernen anges detta separat i slutet av denna not.

Att upprätta finansiella rapporter i överensstämmelse med IFRS kräver användning av viktiga uppskattningar för redovisningsändamål. Vidare krävs att ledningen gör bedömningar vid tillämpningen av koncernens redovisningsprinciper, se not 4.

## Ändringar i redovisningsprinciper och upplysningar

### *Nya och ändrade standarder som tillämpas av koncernen*

Inga nya eller ändrade standarder har haft någon väsentlig inverkan på koncernens finansiella rapporter.

### *Nya standarder och tolkningar som ännu inte har tillämpats av koncernen*

Ett antal nya standarder och tolkningar träder i kraft för räkenskapsår som börjar efter 1 januari 2022 och har inte tillämpats vid upprättandet av denna finansiella rapport. Dessa nya standarder och tolkningar väntas inte ha en väsentlig inverkan på koncernens finansiella rapporter på innevarande eller kommande perioder och inte heller på framtida transaktioner.

## Koncernredovisning

### *(a) Dotterföretag*

Dotterföretag är alla företag (inklusive strukturerade företag) över vilka koncernen har bestämmande inflytande. Koncernen kontrollerar ett företag när den exponeras för eller har rätt till rörlig avkastning från sitt innehav i företaget och har möjlighet att påverka avkastningen genom sitt inflytande i företaget. Dotterföretag inkluderas i koncernredovisningen från och med den dag då det bestämmande inflytandet överförs till koncernen. De exkluderas ur koncernredovisningen från och med den dag då det bestämmande inflytandet upphör.

Förvärvsmetoden används för redovisning av koncernens rörelseförvärv förutom vad gäller förvärvet av underkoncernen FAM, se separat beskrivning för förvärvet av FAM nedan. Köpeskillingen för förvärvet av ett dotterföretag utgörs av verkligt värde på överlåtna tillgångar, skulder som koncernen ådrar sig till tidigare ägare av det förvärvade bolaget och de aktier som emitterats av koncernen. I köpeskillingen ingår även verkligt värde på alla tillgångar eller skulder som är en följd av en överenskommelse om villkorad köpeskillning. Identifierbara förvärvade tillgångar och övertagna skulder i ett rörelseförvärv värderas inledningsvis till verkliga värden på förvärvsdagen. För varje förvärv – dvs. förvärv för förvärv – avgör koncernen om innehav utan bestämmande inflytande i det förvärvade företaget redovisas till verkligt värde eller till innehavets proportionella andel i det redovisade värdet av det förvärvade företags identifierbara nettotillgångar.

Förvärvsrelaterade kostnader kostnadsförs när de uppstår.

Koncerninterna transaktioner, balansposter samt orealiserade vinster och förluster på transaktioner mellan koncernföretag elimineras. Redovisningsprinciperna för dotterföretag har i förekommande fall ändrats för att garantera en konsekvent tillämpning av koncernens principer.

Transaktionen avseende FAM-koncernen under 2021 bedöms inte utgöra ett rörelseförvärv i enlighet med IFRS 3 Rörelseförvärv. Förvärvet bedöms utgöra ett förvärv under samma bestämmande inflytande. Stiftelsernas omstrukturering av koncernen med ett nytt moderföretag i toppen men i övrigt oförändrade förhållanden ska därmed inte redovisas som ett förvärv med en förvärvsanalys och identifiering av eventuella koncernmässiga immateriella tillgångar. Den nya koncernens finansiella position har inte förändrats med det nya moderföretaget. Istället övertar WIAB i sin koncernredovisning FAM-koncernens redovisade värden så som de såg ut innan förvärvet genomfördes. Därmed uppstår inga nya goodwillposter i den nya koncernen. Skillnaden mellan förvärvspriset och FAM-koncernens egna kapital redovisas direkt mot balanserade vinstmedel i eget kapital. Då koncernen, i allt väsentligt, inte har förändrats genom omstruktureringen upprättades koncernredovisningen med samma räkenskapsperioder som den tidigare FAM-koncernen för helåret 2021.

*(b) Förändringar i ägarandel i ett dotterföretag utan förändring av bestämmande inflytande*

Transaktioner med innehavare utan bestämmande inflytande som inte leder till förlust av kontroll redovisas som egetkapitaltransaktioner – dvs. som transaktioner med ägarna i deras roll som ägare. Vid förvärv från innehavare utan bestämmande inflytande redovisas skillnaden mellan verkligt värde på erlagd köpeskillning och den faktiska förvärvade andelen av det redovisade värdet på dotterföretagets nettotillgångar i eget kapital. Vinster och förluster på avyttringar till innehavare utan bestämmande inflytande redovisas också i eget kapital.

*(c) Försäljning av dotterföretag*

När koncernen inte längre har ett bestämmande inflytande, värderas varje kvarvarande innehav till verkligt värde per den tidpunkt när den förlorar det bestämmande inflytandet. Ändringen i redovisat värde redovisas i resultaträkningen. Det verkliga värdet används som det första redovisade värdet och utgör grund för den fortsatta redovisningen av det kvarvarande innehavet som intresseföretag, joint venture eller finansiell tillgång. Alla belopp avseende den avyttrade enheten som tidigare redovisats i övrigt totalresultat, redovisas som om koncernen direkt hade avyttrat de hänförliga tillgångarna eller skulderna. Detta kan medföra att belopp som tidigare redovisats i övrigt totalresultat omklassificeras till resultatet.

*(d) Intresseföretag*

Intresseföretag är alla företag där koncernen har ett betydande men inte bestämmande inflytande, vilket i regel gäller för aktieinnehav som omfattar mellan 20 % och 50 % av rösterna. Samtliga innehav i intresseföretag styrs och följs upp baserat på verkligt värde och redovisas därför till verkligt värde över resultaträkningen.

*(e) Samarbetsarrangemang*

Koncernen tillämpar IFRS 11 Samarbetsarrangemang. Enligt IFRS 11 ska ett innehav i ett samarbetsarrangemang klassificeras antingen som en gemensam verksamhet eller ett joint venture beroende på de kontraktuella rättigheterna och skyldigheterna varje investerare har. WIAB har bedömt sina samarbetsarrangemang och fastställt att de är joint ventures. Joint ventures redovisas enligt kapitalandelsmetoden.

Enligt kapitalandelsmetoden redovisas innehav i joint ventures initialt i koncernens rapport över finansiell ställning till anskaffningskostnad. Det redovisade värdet ökas eller minskas därefter för att beakta koncernens andel av resultat och övrigt totalresultat från sina joint ventures efter förvärvstidpunkten. Koncernens andel av resultat ingår i koncernens resultat och koncernens andel av övrigt totalresultat ingår i övrigt totalresultat i koncernen. När koncernens andel av förlusterna i ett joint venture är lika stora som eller överstiger innehavet i detta joint venture (inklusive alla långfristiga fordringar som i realiteten utgör en del av koncernens nettoinvestering i joint ventures), redovisar koncernen inga

ytterligare förluster såvida inte koncernen har påtagit sig förpliktelser eller har gjort betalningar å ett joint ventures vägnar.

Orealiserade vinster på transaktioner mellan koncernen och dess joint ventures elimineras till omfattningen av koncernens innehav i joint ventures. Orealiserade förluster elimineras också såvida inte transaktionen utgör en indikation på nedskrivning av tillgången som överförs.

## Omräkning av utländsk valuta

### *Funktionell valuta och rapporteringsvaluta*

Poster som ingår i de finansiella rapporterna för de olika enheterna i koncernen är värderade i den valuta som används i den ekonomiska miljö där respektive företag huvudsakligen är verksamt (funktionell valuta). I koncernredovisningen används svenska kronor (kr) som är moderföretagets funktionella valuta och koncernens rapportvaluta.

### *Transaktioner och balansposter*

Transaktioner i utländsk valuta omräknas till den funktionella valutan enligt de valutakurser som gäller på transaktionsdagen eller den dag då posterna omvärderas. Valutakursvinster och -förluster som uppkommer vid betalning av sådana transaktioner och vid omräkning av monetära tillgångar och skulder i utländsk valuta till balansdagens kurs, redovisas i rörelseresultatet i resultaträkningen.

Omräkningsdifferenser för icke-monetära finansiella tillgångar och skulder, såsom aktier som värderas till verkligt värde via resultaträkningen, redovisas i resultaträkningen som en del av posten Värdeförändringar. Övriga icke-monetära tillgångar och skulder, som redovisas till verkliga värden, omräknas till den funktionella valutan till den valutakurs som gäller vid tidpunkten för värdering till verkligt värde. Icke-monetära tillgångar och skulder, som redovisas till historiska anskaffningsvärden, omräknas till valutakursen vid transaktionstillfället.

### *Utländska verksameters finansiella rapporter*

Tillgångar och skulder i utlandsverksamheter, inklusive goodwill och andra koncernmässiga över- och undervärden, omräknas från utlandsverksamhetens funktionella valuta till koncernens rapportvaluta, svenska kronor, till den valutakurs som gäller på balansdagen. Intäkter och kostnader i en utlandsverksamhet omräknas till svenska kronor till en genomsnittskurs som förelegat vid respektive transaktionstidpunkt. Omräkningsdifferenser som uppstår vid valutaomräkning av utlandsverksamheter redovisas i övrigt totalresultat och ackumuleras i posten Reserver i eget kapital.

## Finansiella instrument – generellt

### Klassificering

Koncernen klassificerar sina finansiella tillgångar och skulder i följande kategorier: finansiella tillgångar och skulder värderade till verkligt värde via resultaträkningen och finansiella tillgångar och skulder värderade till upplupet anskaffningsvärde. Klassificeringen baseras på koncernens affärsmodell och är beroende av för vilket syfte den finansiella tillgången eller skulden förvärvades. Klassificering av finansiella tillgångar och finansiella skulder görs vid första redovisningstillfället.

### *Finansiella tillgångar värderade till verkligt värde via resultaträkningen*

Finansiella tillgångar värderade till verkligt värde via resultaträkningen är finansiella tillgångar som är egetkapitalinstrument och derivat samt investeringar i skuldinstrument, som inte enbart innehas i syfte att erhålla avtalsenliga kassaflöden, t.ex. konvertibla skuldebrev. I koncernen har finansiella tillgångar klassificerats till denna kategori eftersom de förvaltas och deras resultat utvärderas på basis av verkligt värde i enlighet med koncernens dokumenterade riskhanterings- och investeringsstrategi och information om tillgångarna tillhandahålls internt på denna grund till styrelsen och företagsledningen. Tillgångar i denna kategori klassificeras som omsättningstillgångar om de förväntas bli reglerade inom tolv månader, annars klassificeras de som anläggningstillgångar.

### *Finansiella skulder värderade till verkligt värde via resultaträkningen*

Finansiella skulder som är derivat klassificeras som finansiella skulder värderade till verkligt värde via resultaträkningen.

### *Finansiella tillgångar värderade till upplupet anskaffningsvärde*

Tillgångar som innehas i syfte att enbart erhålla avtalsenliga kassaflöden som endast utgör betalningar av kapitalbelopp och ränta, värderas till upplupet anskaffningsvärde. Till denna kategori hänförs lånefordringar och kundfordringar som inte är derivat, som har fastställda eller fastställbara betalningar och som inte är noterade på en aktiv marknad. De ingår

i omsättningstillgångar med undantag för poster med förfalldag mer än tolv månader efter balansdagen, vilka klassificeras som anläggningstillgångar. Koncernens lånefordringar och kundfordringar specificeras i not 36.

#### *Finansiella skulder värderade till upplupet anskaffningsvärde*

Koncernens låneskulder, leverantörsskulder och den del av övriga kortfristiga skulder som avser finansiella instrument men som inte är derivat klassificeras som finansiella skulder värderade till upplupet anskaffningsvärde.

#### **Redovisning och värdering**

Köp och försäljningar av finansiella tillgångar redovisas på affärsdagen, det datum då koncernen förbinder sig att köpa eller sälja tillgången. Finansiella instrument redovisas första gången till verkligt värde plus transaktionskostnader, vilket gäller alla finansiella tillgångar som inte redovisas till verkligt värde via resultaträkningen. Finansiella tillgångar och skulder värderade till verkligt värde via resultaträkningen redovisas första gången till verkligt värde, medan hänförliga transaktionskostnader redovisas i resultaträkningen. Finansiella tillgångar tas bort från balansräkningen när rätten att erhålla kassaflöden från instrumentet har löpt ut eller överförs och koncernen har överfört i stort sett alla risker och förmåner som är förknippade med äganderätten. Finansiella tillgångar och skulder värderade till verkligt värde via resultaträkningen redovisas efter anskaffningstidpunkten till verkligt värde. Finansiella skulder tas bort från balansräkningen när förpliktelsen i avtalet har fullgjorts eller på annat sätt utsläckts.

Lånefordringar och kundfordringar samt finansiella skulder redovisas efter anskaffningstidpunkten till upplupet anskaffningsvärde med tillämpning av effektivräntemetoden.

Vinster och förluster till följd av förändringar i verkligt värde avseende kategorin finansiella tillgångar värderade till verkligt värde via resultaträkningen, redovisas i den period då de uppstår och ingår i resultaträkningens post Värdeförändringar förutom derivat inom rörelsedrivande verksamheter som ingår i rörelseresultatet eller i finansnettot. Mer information avseende värdering till verkligt värde återfinns i not 36. Utdelningsintäkter och ränteintäkter från värdepapper i kategorin finansiella tillgångar värderade till verkligt värde via resultaträkningen redovisas i resultaträkningen som en del av posten Utdelningar när koncernens rätt att erhålla betalning har fastställts respektive som en del av posten Ränteintäkter.

#### **Nedskrivning finansiella instrument**

##### *Finansiella tillgångar värderade till upplupet anskaffningsvärde (lånefordringar och kundfordringar)*

Koncernen värderar de framtida förväntade kreditförlusterna relaterade till investeringar i skuldinstrument värderade till upplupet anskaffningsvärde baserat på framåtriktad information. Koncernen väljer reserveringsmetod baserat på om det skett en väsentlig ökning i kreditrisk eller inte. För kundfordringar, se not 23.

#### **Intäktsredovisning**

WIAB förvaltar en portfölj av olika investeringar både för egen räkning men även i uppdrag åt Stiftelserna. De primära intäktskällorna består av utdelningsintäkter, ränteintäkter, värdeförändringar samt förvaltningsarvoden. Inom de rörelsedrivande verksamheterna är de primära intäktskällorna försäljning av varor och avverkningsrätter samt utförande av tjänsteuppdrag.

##### *Utdelningsintäkter*

Utdelningsintäkter redovisas när rätten att erhålla betalning har fastställts.

##### *Ränteintäkter*

Ränteintäkter intäktsredovisas med tillämpning av effektivräntemetoden.

##### *Värdeförändringar*

Värdeförändringar avser realiserat och orealiserat resultat från värdepapper.

##### *Förvaltningsarvoden*

Intäkter från förvaltningstjänster faktureras löpande enligt avtalade förvaltningsarvoden. Intäkterna redovisas över tid i takt med att kunden erhåller och förbrukar tjänsten.

##### *Försäljning av varor och utförande av tjänsteuppdrag*

Intäkter för försäljning av varor och tjänster inom industriverksamheten redovisas i årets resultat när kunden erhåller kontroll över den försålda varan eller tjänsten. IPCO redovisar intäkter över tid, enligt successiv vinstavräkning, för större projekt som löper över längre tid och där kontraktsvärdet överstiger 10 Mkr. Vid beräkning av successiv vinstavräkning används kostnaden som bas för att beräkna färdigställande. Övriga intäkter redovisas vid en tidpunkt.

#### *Avverkningsrätter*

Intäkter för försäljning av avverkningsrätter inom skogsbruksverksamheten redovisas i årets resultat när virket avverkats. Fakturering sker när virket inmätts vid industri.

#### *Nyttjanderätter*

Intäkter för försäljning av nyttjanderätter inom skogsbruksverksamheten avser intäkter från i huvudsak olika former av arrenden, t.ex. vindkrafts- och jaktarrenden. Intäkterna redovisas över kontraktens löptid.

#### *Hotellverksamhet*

Intäkter från hotellverksamhet inkluderar intäkter från försäljning av logi, mat och dryck samt konferens och festvåning. All försäljning inom kategorin anses vara tjänster och säljs både via distributörer och direkt till kunder. Intäkterna redovisas över tid i takt med att kunden erhåller och förbrukar tjänsten.

#### *Leasingavtal mm fastigheter*

Del av koncernens fastigheter hyrs ut till externa hyresgäster. Majoriteten av dessa hyreskontrakt är relaterade till kontorslokaler. Intäkter från hyreskontrakten inkluderar hyresintäkter och serviceintäkter. Som leasegivare kategoriseras alla hyresavtal som operationella leasingavtal och hyresintäkterna redovisas över kontraktens löptid. Serviceintäkterna består av tilläggsdebitering såsom taxebundna intäkter och intäkter avseende fastighetsskötsel, t.ex. teknisk förvaltning. Serviceintäkterna redovisas över tid i takt med att kunden erhåller och förbrukar tjänsten.

### Statliga stöd

Statliga bidrag redovisas till verkligt värde då det föreligger rimlig säkerhet att bidragen kommer att erhållas och koncernen kommer att uppfylla de villkor som är förknippade med bidragen. Bidragen periodiseras systematiskt i årets resultat på samma sätt och över samma perioder som de kostnader bidragen är avsedda att kompensera för.

### Ersättningar till anställda

#### *(a) Rörliga ersättningar*

WIAB hade inga anställda under 2022. I dotterbolaget FAM har anställda Investment Directors inom investeringsverksamheten utöver fast lön möjlighet till rörlig lön enligt kort- och långsiktiga incitamentsprogram. Även verkställande direktören i FAM har en andel i långsiktigt incitamentsprogram. Kortsiktiga program är beroende av individens uppfyllelse av årligen fastställda mål medan långsiktiga program baseras på tillväxt i lönsamhet för innehaven under en treårsperiod. Förväntad kostnad för rörliga ersättningar redovisas i takt med att de intjänas.

#### *(b) Erhållna styrelsearvoden*

Arvoden som verkställande direktören och Investment Directors i FAM erhåller för utfört styrelsearbete får behållas av medarbetaren då medarbetaren tar på sig ett personligt ansvar genom sin styrelseplats. Erhållna styrelsearvoden beaktas när medarbetarens totala kompensation fastställs.

#### *(c) Avgiftsbestämda pensionsförpliktelser*

En avgiftsbestämd pensionsplan är en pensionsplan enligt vilken koncernen betalar fastställda avgifter till en separat juridisk enhet. För avgiftsbestämda pensionsplaner betalar koncernen avgifter till offentligt eller privat administrerade pensionsförsäkringar på obligatorisk, avtalsenlig eller frivillig basis. Koncernen har inga ytterligare betalningsförpliktelser när avgifterna väl är betalda. Avgifterna redovisas som personalkostnader när de förfaller till betalning. Förutbetalda avgifter redovisas som en tillgång i den utsträckning som kontant återbetalning eller minskning av framtida betalningar kan komma koncernen tillgodo.

Därutöver finns ett fåtal pensionsförpliktelser i koncernen som täcks genom att kapitalförsäkring tecknats hos försäkringsföretag. Värdet på kapitalförsäkringen täcker vid varje tillfälle åtagandet för pension. Kapitalförsäkringens värde samt åtagandet för pensionsförpliktelser redovisas netto utanför balansräkningen. Vid den tidpunkt då bolaget kommer betala pensionen uppkommer skyldighet att betala särskild löneskatt. Denna löneskatt redovisas som avsättning i de fall den inte täcks av kapitalförsäkringen.

#### *(d) Förmånsbestämda pensionsförpliktelser*

Koncernens nettoförpliktelse avseende förmånsbestämda planer beräknas separat för varje plan genom en uppskattning av den framtida ersättning som de anställda intjänat genom sin anställning i både innevarande och tidigare perioder. Denna ersättning diskonteras till ett nuvärde. Diskonteringsräntan motsvarar räntan på förstklassiga företagsobligationer, alternativt statsobligationer i de fall en aktiv marknad för företagsobligationer saknas, med en återstående löptid som ungefär motsvarar de aktuella åtagandena. Beräkningen görs årligen av behörig aktuarie. Vidare beräknas det verkliga värdet av eventuella förvaltningstillgångar. Denna redovisning tillämpas beträffande de mest väsentliga

förmånsbestämda planerna i koncernen. Ett antal pensionsplaner som varken var för sig eller totalt är väsentliga i förhållande till koncernens totala pensionsåtaganden redovisas dock fortsatt enligt lokala regler.

När ersättningarna i en plan förbättras redovisas den andel av den ökade ersättningen som hänför sig till medarbetarnas tjänstgöring under tidigare perioder som en kostnad i årets resultat. I balansräkningen redovisat värde för pensioner och liknande förpliktelser motsvarar förpliktelsernas nuvärde vid balansdagen, med avdrag för det verkliga värdet av förvaltningstillgångar.

#### *(e) Ersättningar vid uppsägning*

Ersättningar vid uppsägning utgår när en anställds anställning sagts upp av koncernen före normal pensionstidpunkt eller då en anställd accepterar frivillig avgång i utbyte mot sådana ersättningar. Koncernen redovisar ersättningar vid uppsägning vid den tidigaste av följande tidpunkter: (a) när koncernen inte längre har möjlighet att återkalla erbjudandet om ersättning; och (b) när företaget redovisar utgifter för en omstrukturering som är inom tillämpningsområdet för IAS 37 och som innebär utbetalning av avgångsvederlag. I det fall företaget har lämnat ett erbjudande för att uppmuntra till frivillig avgång, beräknas ersättningar vid uppsägning baserat på det antal anställda som beräknas acceptera erbjudandet. Förmåner som förfaller mer än tolv månader efter rapportperiodens slut diskonteras till nuvärde.

## Finansiella intäkter och kostnader

Finansiella intäkter och kostnader består i huvudsak av räntor, valutakursdifferenser och bankkostnader samt värdeförändringar på derivatinstrument hänförliga till rörelsedrivande verksamheter. Ränteintäkter och -kostnader redovisas med tillämpning av effektivräntemetoden och med beaktande av upplupen ränta på balansdagen. Effektivräntan är den ränta som diskonterar de uppskattade framtida in- och utbetalningarna under ett finansiellt instruments förväntade löptid till den finansiella tillgångens eller skuldens redovisade nettovärde. Valutakursvinster och -förluster redovisas brutto. Utgifter för ej utnyttjade kreditlöften periodiseras linjärt över den tid kreditlöften löper.

## Aktuell och uppskjuten skatt

Periodens skattekostnad omfattar aktuell skatt beräknad på periodens skattemässiga resultat enligt gällande skattesatser. Den aktuella skattekostnaden justeras med förändringar i uppskjutna skattefordringar och -skulder som hänför sig till temporära skillnader och utnyttjade underskott.

Den aktuella skattekostnaden beräknas på basis av de skatteregler som på balansdagen är beslutade eller i praktiken beslutade i de länder där moderföretaget och dess dotterföretag är verksamma och genererar skattepliktiga intäkter.

Uppskjuten skatt redovisas på alla temporära skillnader som uppkommer mellan det skattemässiga värdet på tillgångar och skulder och dessas redovisade värden i koncernredovisningen. Uppskjuten skatteskuld redovisas emellertid inte om den uppstår till följd av första redovisningen av goodwill. Uppskjuten skatt redovisas heller inte om den uppstår till följd av en transaktion som utgör den första redovisningen av en tillgång eller skuld som inte är ett rörelseförvärv och som, vid tidpunkten för transaktionen, varken påverkar redovisat eller skattemässigt resultat. Uppskjuten inkomstskatt beräknas med tillämpning av skattesatser som har beslutats eller aviserats per balansdagen och som förväntas gälla när den berörda uppskjutna skattefordran realiserar eller den uppskjutna skatteskulden regleras.

Uppskjutna skattefordringar redovisas i den omfattning det är sannolikt att framtida skattemässiga överskott kommer att finnas tillgängliga, mot vilka de temporära skillnaderna kan utnyttjas. Värdet på uppskjutna skattefordringar reduceras när det inte längre bedöms sannolikt att de kan utnyttjas.

Uppskjutna skatter som hänför sig till temporära skillnader avseende innehav i dotterföretag, intresseföretag och joint ventures, redovisas endast i den omfattning moderföretaget kan styra tidpunkten för återföring av de temporära skillnaderna samt att det är sannolikt att en sådan återföring inte sker inom en överskådlig framtid.

Uppskjutna skattefordringar och -skulder kvittas när det finns legal kvittningsrätt för aktuella skattefordringar och -skulder och när de uppskjutna skattefordringarna och -skulderna hänför sig till skatter debiterade av en och samma skattemyndighet och avser antingen samma skattesubjekt eller olika skattesubjekt, där det finns en avsikt att reglera saldona genom nettobetalningar.

Eventuellt tillkommande inkomstskatt som uppkommer vid utdelning redovisas vid samma tidpunkt som när utdelningen redovisas som skuld.

Aktuell och uppskjuten skatt redovisas i resultaträkningen, utom när skatten avser poster som redovisas i övrigt totalresultat eller direkt i eget kapital. I sådana fall redovisas även skatten i övrigt totalresultat respektive eget kapital.

## Immateriella tillgångar

Immateriella tillgångar som förvärvats redovisas till anskaffningsvärde med avdrag för ackumulerade avskrivningar och nedskrivningar.

### *Avskrivningsprinciper*

Avskrivningar redovisas i årets resultat linjärt över immateriella tillgångars beräknade nyttjandeperioder, såvida inte sådana nyttjandeperioder är obestämbara. Nyttjandeperioderna omprövas minst årligen. Goodwill och andra immateriella tillgångar med en obestämbar nyttjandeperiod eller som ännu inte är färdiga att användas prövas för nedskrivningsbehov årligen i samband med bokslutet för det tredje kvartalet och dessutom så snart indikationer uppkommer som tyder på att tillgången ifråga har minskat i värde. Immateriella tillgångar med bestämbara nyttjandeperioder skrivs av från den tidpunkt då de är tillgängliga för användning.

Beräknade nyttjandeperioder;

- Patent och varumärken 6-20 år
- Kundrelationer 15-25 år
- Teknologi 15-30 år
- Vindkraftsarrenden 25 år
- Upplåtelse av takter 10 år
- Aktiverade utvecklingskostnader 3-7 år
- Programvaror för IT-verksamheten 1-3 år

## Materiella anläggningstillgångar

### *Ägda tillgångar*

Materiella anläggningstillgångar redovisas som tillgång om det är sannolikt att framtida ekonomiska fördelar kommer att komma koncernen till del och anskaffningsvärdet för tillgången kan beräknas på ett tillförlitligt sätt.

Materiella anläggningstillgångar redovisas till anskaffningsvärde med avdrag för avskrivningar och eventuella nedskrivningar. I anskaffningsvärdet ingår inköpspriset samt kostnader direkt hänförliga till tillgången för att bringa den på plats och i skick för att utnyttjas i enlighet med syftet med anskaffningen.

Det redovisade värdet för en materiell anläggningstillgång tas bort ur balansräkningen vid utrangering eller avyttring eller när inga framtida ekonomiska fördelar väntas från användning eller utrangering/avyttring av tillgången. Vinst eller förlust som uppkommer vid avyttring eller utrangering av en tillgång utgörs av skillnaden mellan försäljningspriset och tillgångens redovisade värde med avdrag för direkta försäljningskostnader. Vinst och förlust redovisas som övrig rörelseintäkt/-kostnad.

### *Avskrivningsprinciper*

Avskrivning sker linjärt över tillgångens beräknade nyttjandeperiod. Koncernen tillämpar komponentavskrivning, vilket innebär att komponenternas bedömda nyttjandeperiod ligger till grund för avskrivningen.

Beräknade nyttjandeperioder;

- Byggnader 2-100 år
- Markanläggningar 3-40 år
- Anläggningsförbättringar 20 år
- Maskiner och tekniska anläggningar 5-10 år
- Inventarier, verktyg och installationer 3-10 år
- Nedlagda kostnader på annans fastighet 20-28 år

Inga avskrivningar görs på mark.

Tillgångarnas restvärden och nyttjandeperioder prövas årligen och justeras vid behov.

### *Leasing som leasetagare*

Leasingavtal redovisas som en nyttjanderättstillgång och en leasingkuld från den dagen som den leasade tillgången finns tillgänglig för användning av koncernen. Tillgångar och skulder som uppkommer från leasingavtal redovisas initialt till nuvärde. Leasingkulden inkluderar nuvärdet av följande leasingbetalningar:

- fasta avgifter,
- variabla leasingavgifter kopplade till index eller pris, initialt värderade med hjälp av det index eller pris som gällde vid inledningsdatumet,

- eventuella restvärdesgarantier som förväntas betalas,
- lösenpriset för en köpoption som koncernen är rimligt säker på att utnyttja och
- straffavgifter som utgår vid uppsägning av leasingavtalet om bedömd leasingperiod återspeglar att sådan uppsägning kommer att ske.

Leasingbetalningar som kommer att göras för rimligtvis säkra förlängningsoptioner ingår också i värderingen av skulden. Leasingbetalningarna diskonteras med riskfri ränta som justerats för kreditrisk i det land som leasingavtalet finns.

Koncernen är exponerad för eventuella framtida ökning av rörliga leasingbetalningar baserade på ett index eller en ränta, som inte ingår i leasingkulden förrän de träder i kraft. När justeringar av leasingbetalningar baserade på ett index eller en ränta träder i kraft omvärderas leasingkulden och justeras mot nyttjanderätten.

Variabla leasingavgifter som inte är kopplade till index eller pris inkluderas inte i värderingen av leasingkulden eller nyttjanderätten. Betalningar för variabla leasingavgifter redovisas som en kostnad i den period som den händelse eller förhållande som ger upphov till dessa betalningar uppstår.

Leasingbetalningar fördelas mellan amortering av skulden och ränta. Räntan redovisas i resultaträkningen över leasingperioden på ett sätt som medför en fast räntesats för den under respektive period redovisade leasingsskulden.

Tillgångarna med nyttjanderätt värderas till anskaffningsvärde. Nyttjanderätter skrivs vanligen av linjärt över den kortare av nyttjandeperioden och leasingperioden. Om koncernen är rimligt säker på att utnyttja en köpoption skrivs nyttjanderätten av över den underliggande tillgångens nyttjandeperiod.

Betalningar för korta kontrakt och leasingavtal av mindre värde kostnadsförs linjärt i resultaträkningen. Korta kontrakt är avtal med en leasingtid på 12 månader eller mindre. Avtal av mindre värde inkluderar IT- och kontorsutrustning.

Optioner att förlänga och säga upp avtal finns inkluderade i ett antal av koncernens leasingavtal. Villkoren används för att maximera flexibiliteten i hanteringen av tillgångarna som används inom koncernens verksamhet.

## Biologiska tillgångar

### Skogstillgångar

Skogstillgångar redovisas till verkligt värde baserat på det historiska treårssnittet av priser på skogsfastigheter i de områden där koncernen äger skogsmark. Värdering till verkligt värde görs utifrån värderingsnivå tre. Det totala värdet av skogstillgångarna fördelas på växande skog, som redovisas som en biologisk tillgång, och skogsmark. Från det totala värdet av skogstillgångarna, framräknat på observerbara transaktionspriser, subtraheras värdet av den växande skogen, vilken värderas till nuvärde utifrån diskonterade kassaflöden. Residualen utgör värdet av skogsmarken. Endast produktiv skogsmark åsätts ett värde i skogstillgångarna. Förändringar i verkligt värde av de biologiska tillgångarna redovisas i resultaträkningen. Värdeförändringen av skogsmarken redovisas som övrigt totalresultat och bokförs mot Reserver i eget kapital. Mer information om redovisningsprinciperna för skogstillgångar återfinns i not 17.

### Varulager

Varulager värderas till det lägsta av anskaffningsvärdet och nettoförsäljningsvärdet med beaktande av inkurans. Nettoförsäljningsvärdet är det uppskattade försäljningspriset i den löpande verksamheten, efter avdrag för uppskattade kostnader för färdigställande och för att åstadkomma en försäljning.

Anskaffningsvärdet för varulager beräknas genom tillämpning av först in, först ut-metoden (FIFU) och inkluderar utgifter som uppkommit vid förvärvet av lagertillgångarna och transport av dem till deras nuvarande plats och skick. För egentillverkade varor och pågående arbete inkluderar anskaffningsvärdet en rimlig andel av indirekta kostnader baserat på ett normalt kapacitetsutnyttjande i produktionen.

### Nedskrivningar av icke-finansiella tillgångar

De redovisade värdena för koncernens tillgångar, med undantag för varulager och uppskjutna skattefordringar, prövas vid varje balansdag för att bedöma om det finns indikation på nedskrivningsbehov. Om någon sådan indikation finns beräknas tillgångens återvinningsvärde. För undantagna tillgångar enligt ovan prövas värderingen enligt respektive redovisningsstandard. En nedskrivning redovisas när en tillgångs eller kassagenererande enhets redovisade värde överstiger återvinningsvärdet. En nedskrivning belastar årets resultat. För goodwill genomförs årligen ett nedskrivningstest även om indikationer inte föreligger.

En nedskrivning reverseras om det både finns indikation på att nedskrivningsbehovet inte längre föreligger och det har skett en förändring i de antaganden som låg till grund för beräkningen av återvinningsvärdet. Nedskrivning av goodwill återförs dock aldrig. En reversering görs endast i den utsträckning som tillgångens redovisade värde efter återföring inte överstiger det redovisade värde som skulle ha redovisats, med avdrag för avskrivning där så är aktuellt, om ingen nedskrivning gjorts.

## Likvida medel

I likvida medel ingår i rapporten över kassaflöden; kassa, banktillgodohavanden och övriga kortfristiga placeringar med förfallodag inom tre månader från anskaffningstidpunkten. Kassa och bank i balansräkningen består av banktillgodohavanden.

## Aktiekapital

Aktier klassificeras som eget kapital. Transaktionskostnader som direkt kan hänföras till emission av nya aktier eller optioner redovisas, netto efter skatt, i eget kapital som ett avdrag från emissionslikviden. All utdelning beslutas av årsstämman.

## Utdelningar

Utdelning till moderföretagets aktieägare redovisas som skuld i koncernens finansiella rapporter i den period då utdelningen beslutas av årsstämman.

## Aktieägartillskott

Villkorade och ovillkorade aktieägartillskott från ägarna redovisas i posten Övrigt tillskjutet kapital inom eget kapital.

## Upplåning

Upplåning redovisas inledningsvis till verkligt värde, netto efter transaktionskostnader. Upplåning redovisas därefter till upplupet anskaffningsvärde och eventuell skillnad mellan erhållet belopp (netto efter transaktionskostnader) och återbetalningsbeloppet redovisas i resultaträkningen fördelat över låneperioden, med tillämpning av effektivräntemetoden.

Det verkliga värdet på skulddelen i ett konvertibelt skuldebrev beräknas med en diskonteringsränta som utgörs av marknadsräntan för en skuld med samma villkor men utan konverteringsrätten till aktier. Beloppet redovisas som skuld till upplupet anskaffningsvärde fram tills skulden konverteras eller förfaller. Konverteringsrätten redovisas som skillnaden mellan verkligt värde för hela det sammansatta finansiella instrumentet och skulddelens verkliga värde. Denna redovisas i posten Övrigt tillskjutet kapital i eget kapital.

Upplåning tas bort från balansräkningen när förpliktelserna har reglerats, annullerats eller på annat sätt upphört. Skillnaden mellan det redovisade värdet för en finansiell skuld (eller del av en finansiell skuld) som utsläckts eller överförts till en annan part och den ersättning som erlagts, inklusive överförda tillgångar som inte är kontanter eller påtagna skulder, redovisas i resultatet.

Upplåning klassificeras som kortfristiga skulder om inte koncernen har en ovillkorlig rätt att skjuta upp betalning av skulden i åtminstone 12 månader efter rapportperiodens slut.

## Avsättningar

En avsättning redovisas när koncernen har en befintlig legal eller informell förpliktelse till följd av tidigare händelser, det är sannolikt att ett utflöde av ekonomiska resurser kommer att krävas för att reglera förpliktelsen och en tillförlitlig uppskattning av beloppet kan göras.

## Leverantörsskulder och övriga skulder

Leverantörsskulder är förpliktelser att betala för varor och tjänster som har förvärvats i den löpande verksamheten från leverantörer. Leverantörsskulder och övriga skulder klassificeras som kortfristiga skulder om de förfaller inom ett år. Om inte, redovisas de som långfristiga skulder.

Leverantörsskulder och övriga skulder redovisas inledningsvis till verkligt värde och därefter till upplupet anskaffningsvärde med tillämpning av effektivräntemetoden.

## Kassaflödesanalys

Kassaflödesanalysen upprättas enligt indirekt metod. Denna innebär att resultat före skatt justeras för transaktioner som inte medfört in- eller utbetalningar under perioden samt för eventuella intäkter och kostnader som hänförs till investerings- eller finansieringsverksamhetens kassaflöden.

## Moderföretagets redovisningsprinciper

Moderföretaget tillämpar RFR 2 Redovisning för juridiska personer.

Moderföretaget tillämpar andra redovisningsprinciper än koncernen i de fall som anges nedan.

### *Uppställningsformer*

Resultat- och balansräkning följer årsredovisningslagens uppställningsform. Övrigt totalresultat redovisas separat efter resultaträkningen. Rapport över förändringar i eget kapital följer koncernens uppställningsform men innehåller de kolumner som anges i årsredovisningslagen.

### *Bokslutsdispositioner*

Moderföretaget redovisar såväl erhållna som lämnade koncernbidrag som bokslutsdispositioner.

### *Andelar i dotterföretag och gemensamt styrda företag*

Andelar i dotterföretag och gemensamt styrda företag redovisas till anskaffningsvärde efter avdrag för eventuella nedskrivningar. I anskaffningsvärdet inkluderas förvärvsrelaterade kostnader och eventuella tilläggsköpeskillningar. Villkorade och ovillkorade aktieägartillskott till ett dotterföretag ökar det bokförda värdet på tillgången.

När det finns en indikation på att andelar i dotterföretag eller gemensamt styrda företag minskat i värde görs en beräkning av återvinningsvärdet. Är detta lägre än det redovisade värdet görs en nedskrivning. Nedskrivningar redovisas i posten Nedskrivningar/återförda nedskrivningar av andelar i koncernföretag respektive Nedskrivningar/återförda nedskrivningar av andelar i gemensamt styrda företag.

## Not 3 Finansiell riskhantering

### Finansiella riskfaktorer

Riskhanteringen är en del av styrelsens och ledningens verktyg för styrning och uppföljning av de förvaltade tillgångarna. Stiftelserna har uppdragit åt WIAB att ansvara för förvaltning av både WIAB:s tillgångsportfölj och Stiftelsernas övriga direktägda tillgångar. De avkastningskrav som ställs på WIAB innebär att företaget tillsammans med Stiftelsernas övriga förvaltade tillgångar behöver generera en direktavkastning som är tillräcklig för Stiftelsernas behov att uppfylla sina ändamål. Stiftelserna ställer krav på en tillgångsportfölj som är diversifierad och har en rimlig risknivå med beaktande av behovet av en långsiktigt stabil utdelningstillväxt och real värdetillväxt i tillgångarna.

WIAB äger en portfölj av olika investeringar både i helägda dotterföretag och poster i noterade och onoterade aktier samt fondinvesteringar inom private equity och via dotterbolaget Navigare inom venture capital. Därutöver bedriver dotterföretaget FAM rörelseverksamhet genom den helägda underkoncernen IPCO, skogsbruksrörelse genom den helägda underkoncernen Kopparfors Skogar och hotell- och restaurangverksamhet genom den helägda underkoncernen FAM Förvaltning.

De huvudsakliga finansiella riskerna som WIAB-koncernen är exponerad för är makroekonomiska risker och marknadsrisker. I investeringsverksamheten är det framförallt aktiekursrisk och i rörelseverksamheterna är det valutarisk, i begränsad utsträckning ränterisk, kreditrisk och likviditetsrisk. Det åligger WIAB:s styrelse att regelbundet granska och följa risknivåer för förvaltningen på grundval av bedömningen av marknadsförhållanden.

Nedan framgår de olika risker som WIAB är exponerat för.

#### **a) Marknadsrisk**

##### *(i) Valutarisk*

Valutaxponering uppstår till följd av omräkning av balansposter i utländsk valuta (balansrisk) och vid betalningsflöden i utländsk valuta (transaktionsrisk).

*Balansrisk*

Balansrisk är risken för påverkan på WIAB:s nettoresultat och kassaflöde till följd av att värdet av bruttotillgångar i utländska valutor ändras vid förändringar i växelkurserna. Då majoriteten av WIAB:s investeringar är noterade i svenska kronor finns det en begränsad direkt valutakursrisk i dessa som påverkar balansräkningen. Därutöver förekommer valutaexponeringar i de investeringar som är noterade på utländska börser eller har utländsk valuta som prisvaluta, t.ex. investeringar i olika utländska fonder. Koncernen verkar också internationellt inom industriverksamheten och utsätts för valutarisk från transaktioner i utländsk valuta. Valutarisk uppstår genom framtida affärstransaktioner och redovisade tillgångar och skulder i en utländsk valuta som inte är företagets funktionella valuta. Dessa exponeringar säkras inte.

Den direkta valutaexponeringen för WIAB:s placeringar i investeringsverksamheten framgår av nedanstående tabell. En förstärkning/försvagning av kronan på 10 procent mot respektive valuta skulle påverka resultatet och eget kapital med +/- 1 478 (1 595) Mkr.

Valuta, belopp i Mkr	Bruttotillgångar	
	2022-12-31	2021-12-31
EUR	12 821	13 936
USD	1 930	1 982
Övriga	24	35
<b>Totalt</b>	<b>14 775</b>	<b>15 953</b>

Den totala valutaexponeringen för koncernen framgår av nedanstående tabell. En förstärkning/försvagning av kronan på 10 procent mot respektive valuta skulle påverka resultatet och eget kapital med +/- 1 494 (1 611) Mkr.

Valuta, belopp i Mkr	Bruttotillgångar		Bruttoskulder		Nettotillgångar	
	2022-12-31	2021-12-31	2022-12-31	2021-12-31	2022-12-31	2021-12-31
EUR	13 005	14 094	77	64	12 928	14 030
USD	2 008	2 028	8	8	2 000	2 020
JPY	55	40	34	24	21	16
CNY	5	7	22	7	-17	0
Övriga	77	81	75	37	2	44
<b>Totalt</b>	<b>15 150</b>	<b>16 250</b>	<b>216</b>	<b>140</b>	<b>14 934</b>	<b>16 110</b>

Koncernens valutaexponering inom industriverksamheten hänförlig till omräkning av tillgångar och skulder i utlandsverksamheter, inklusive goodwill och andra koncernmässiga över- och undervärden, påverkar inte resultatet utan redovisas i övrigt totalresultat. Årets omräkningsdifferenser i övrigt totalresultat uppgick till 15 (11) Mkr. Denna typ av exponeringar säkras inte.

Vid årsskiftet fanns elva derivat utestående inom industriverksamheten, valutaterminer och valutaswappar, varav nio nämns nedan som valutasäkring av transaktionsexponering och två för att valutasäkra ett koncerninternt lån i utländsk valuta. Det verkliga värdet av utestående derivat uppgick till -9 (-2) Mkr.

Löpande under åren används valutaswappar inom industriverksamheten för att växla överskjutande svenska kronor till bristande likviditet i andra valutor, främst euro, amerikanska dollar samt brittiska pund. Dessa påverkar inte den utestående valutaexponeringen. Omvärderingen av dessa valutaswappar redovisas i finansnettot.

Utöver direkta valutarisker i industriverksamheten tillkommer indirekta valutakursrisker då flertalet av underkoncernen FAM:s investeringar har internationell verksamhet. Denna risk påverkar därmed portföljbolagets balans- och resultaträkning, vilket indirekt påverkar aktiens värdering. Därutöver har koncernens hotell- och restaurangverksamhet en stor andel internationella gäster vilket gör att kronans utveckling spelar en nyckelroll. En kraftig förstärkning av kronan mot främst amerikanska dollar, euro eller brittiska pund kan hämma efterfrågan från denna kundgrupp.

*Transaktionsrisk*

Valutatransaktionsrisk är risken för påverkan på WIAB:s nettoresultat och kassaflöde till följd av att värdet av de kommersiella flödena i utländska valutor ändras vid förändringar i växelkurserna. Underkoncernen FAM är exponerad för valutatransaktionsrisk genom främst utdelningar samt intäkter och kostnader inom industriverksamheten i andra valutor än svenska kronor. Utdelning i utländsk valuta valutasäkras ej då effekten långsiktigt inte anses väsentlig. Inte heller inom industriverksamheten kommer generella valutaflöden att valutasäkras medan större projekt, inköp och investeringar med längre ledtider kan komma att valutasäkras. För att ytterligare motverka exponeringen i utländska valutor inom industriverksamheten används inkommande valuta till betalningar i samma valuta via ett nettningförfarande.

Under det gångna året har det löpande ingåtts valutasäkringar för projektaffärer inom industriverksamheten och vid årsskiftet fanns det nio utestående valutasäkringar, totalt säljs 11 (3) miljoner amerikanska dollar mot euro, samtliga med förfall under 2023/2024. Detta för att reducera IPCO-koncernens transaktionsexponering. Övriga valutaexponeringar som återfinns på respektive valutakonto, bankmedel, regleras via valutaspotväxlingar.

I koncernens resultaträkning ingår valutakursdifferenser med netto 4 (4) Mkr i rörelseresultatet rörelsedrivande verksamheter och med netto 30 (25) Mkr i finansnettot.

WIAB:s avkastning på placeringar i investeringsverksamheten är exponerad för transaktionsrisk i de valutor som framgår av nedanstående tabell. En förstärkning/försvagning av kronan på 10 procent mot respektive valuta skulle påverka resultatet och eget kapital med +/- 46 (25) Mkr under den kommande 12-månadersperioden.

Utdelningar och ränteintäkter i utländsk valuta, belopp i Mkr	2022	2021
EUR	454	246
USD	3	–
Totalt	457	246

Den totala valutaexponeringen för koncernen framgår av nedanstående tabell. En förstärkning/försvagning av kronan på 10 procent mot respektive valuta skulle påverka resultatet och eget kapital med +/- 96 (59) Mkr under den kommande 12-månadersperioden.

Valuta, belopp i Mkr	Utdelningar, ränteintäkter och försäljning		Inköp		Nettoflöden i utländsk valuta	
	2022	2021	2022	2021	2022	2021
EUR	992	695	251	145	741	550
USD	282	135	37	35	245	100
JPY	35	39	52	56	-17	-17
Övriga	53	23	65	63	-12	-40
Totalt	1 362	892	405	299	957	593

### (ii) Ränterisk

WIAB-koncernen exponeras för ränterisk avseende kassaflöden. Med ränterisk avses risken att förändringar i det allmänna ränteläget påverkar koncernens nettoresultat negativt. WIAB:s ränterisk avseende kassaflöden uppstår främst i placeringar i räntebärande fordringar och skulder som löper med rörlig ränta. Då WIAB:s verksamhet är inriktad på investeringar i aktier är andelen räntebärande innehav i portföljen begränsad och ränterisken säkras därför inte.

WIAB var vid årsskiftet i huvudsak finansierat genom eget kapital. Koncernens räntebärande skulder och avsättningar uppgick till 5 037 (5 087) Mkr varav leasingskulder 843 (859) Mkr. För att säkra sig mot ränterisker på skulderna använder sig koncernen av säkringar genom derivatinstrument. Av koncernens skulder till kreditinstitut om 4 100 (4 100) Mkr var 3 720 (3 720) Mkr säkrade mot ränterisk genom derivat.

Koncernen har analyserat dess känslighet mot ränteförändringar. Genomförd analys visar att effekten av en ändring på 1,0 procentenheter skulle påverka resultatet och kassaflödet med 14 (10) Mkr under den kommande 12-månadersperioden.

WIAB har inga räntebärande innehav som löper med fast ränta och som värderas till verkligt värde varmed ingen ränterisk avseende verkliga värden uppstår.

### (iii) Priserisk

WIAB:s största finansiella risk är prISRISKEN på aktierelaterade innehav som hålls till verkligt värde. Vid utgången av 2022 utgör aktierelaterade innehav som hålls till verkligt värde 55 (61) % av WIAB:s totala tillgångar. De största innehaven i WIAB:s och FAM:s portfölj som hålls till verkligt värde är EQT, Munters, Saab, SAS, SKF och Stora Enso. Därutöver finns ytterligare ett antal direktägda onoterade innehav samt investeringar i fonder.

WIAB:s investeringar analyseras och följs löpande upp av styrelsen. Genom det aktiva ägandet som bland annat utövas via styrelsrepresentation, fokuserar WIAB på långsiktigt värdeskapande i investeringarna. En stor aktiekursriskexponering behöver inte nödvändigtvis leda till någon åtgärd, utan det är det långsiktiga engagemanget som ligger till grund för WIAB:s strategiska agerande. Den långsiktiga ägarfilosofin gör att något mål för prISRISKEN, som påverkas av kortsiktiga fluktuationer, inte är definierat. PrISRISKEN säkras inte.

anik=20230622;2023062602246

Om marknadsvärdet på investeringar i aktierelaterade innehav som värderas till verkligt värde skulle öka/minska med 10 procent skulle resultatet och eget kapital förändras med +/- 4 494 (5 133) Mkr.

#### b) Kreditrisk

Kreditrisk eller motpartsrisk är risken för att motparten i en finansiell transaktion inte fullgör sina förpliktelser på förfallodagen. Koncernens kreditrisk innefattar banktillgodohavanden samt övriga långfristiga och kortfristiga fordringar inklusive kundfordringar inom rörelsedrivande verksamheter. I underkoncernen IPCO hanteras kundkreditriskbedömningen i de kommersiella affärerna av dotterföretagen. IPCO:s exponering mot enskilda kunder är liten och riskspridningen bedöms vara god. I projektaffären är förskottsbetalningar från kunder vanligt förekommande vilket bidrar till att reducera riskerna. För åldersanalys, reserv för osäkra kundfordringar och kundförluster för koncernen, se not 23.

#### c) Likviditetsrisk

Likviditetsrisk är risken för att WIAB saknar likvida medel för betalning av sina finansiella åtaganden. Målsättningen med företagets likviditetshantering är att minimera risken för att koncernen inte har tillräckliga likvida medel för att klara sina kommersiella åtaganden. Då WIAB i huvudsak är finansierat genom eget kapital är denna risk begränsad. Kassaflödesprognoser upprättas för att säkerställa att koncernen har tillräckligt med kassamedel för att möta behovet i den löpande verksamheten, med rapportering till ledningen.

Per den 31 december 2022 och 2021 har koncernen likvida medel om 3 302 (3 591) Mkr som består av banktillgodohavanden. Därtill har FAM tillgång till en revolverande kreditfacilitet om 3 200 Mkr sedan december 2021. Faciliteten löper till 2025 med möjlighet till förlängning. Koncernen har även tillgång till bekräftade checkräkningskrediter om 253 Mkr samt en obekräftad revolverfacilitet om 500 Mkr. Kreditfaciliteterna var inte utnyttjade och således var ingen skuld dragen per den 31 december 2022.

Tabellen nedan visar de avtalsenliga odiskonterade kassaflödena från koncernens finansiella skulder uppdelade efter den tid som på balansdagen återstår fram till den avtalsenliga förfallodagen.

Per 31 december 2022

Belopp i Mkr	Mindre än 1 år	Mellan 1 och 2 år	Mellan 2 och 5 år	Mer än 5 år
Räntebärande skulder	182	149	4 429	749
Leverantörsskulder och andra skulder	1 031	–	–	–
Totalt	1 213	149	4 429	749

Per 31 december 2021

Belopp i Mkr	Mindre än 1 år	Mellan 1 och 2 år	Mellan 2 och 5 år	Mer än 5 år
Räntebärande skulder	131	132	4 368	400
Leverantörsskulder och andra skulder	335	–	–	–
Totalt	466	132	4 368	400

Koncernens likviditetsrisk är högst begränsad.

## Hantering av kapital

Koncernens mål avseende kapitalstrukturen är att trygga koncernens förmåga att fortsätta sin verksamhet, så att den kan fortsätta att generera avkastning till aktieägarna och nytta för andra intressenter och upprätthålla en optimal kapitalstruktur.

WIAB är i huvudsak finansierat genom eget kapital vilket är i enlighet med nuvarande beslutad kapitalstrategi.

## Not 4 Viktiga uppskattningar och bedömningar

Uppskattningar och bedömningar utvärderas löpande och baseras på historisk erfarenhet och andra faktorer, inklusive förväntningar på framtida händelser som anses rimliga under rådande förhållanden.

### *Viktiga uppskattningar och bedömningar för redovisningsändamål*

Koncernen gör uppskattningar och antaganden om framtiden. De uppskattningar för redovisningsändamål som blir följden av dessa kommer, definitionsmässigt, sällan att motsvara det verkliga resultatet. De uppskattningar och

antaganden som innebär en betydande risk för väsentliga justeringar i redovisade värden för tillgångar och skulder under nästkommande räkenskapsår behandlas i huvuddrag nedan.

#### *Nedskrivningsprövning av goodwill*

Vid beräkning av kassagenererande enheters återvinningsvärde för bedömning av eventuellt nedskrivningsbehov för goodwill, har flera antaganden om framtida förhållanden och uppskattningar av parametrar gjorts. En redogörelse av dessa återfinns i not 14.

#### *Verkligt värde på skogstillgångar*

Viktiga uppskattningar och bedömningar görs i samband med värdering av skogstillgångar till verkligt värde. För en beskrivning av de viktiga uppskattningar och bedömningar som görs i samband med detta se not 17.

#### *Verkligt värde på onoterade innehav*

Viktiga uppskattningar och bedömningar görs i samband med värdering av ej noterade finansiella instrument till verkligt värde. För en beskrivning av de viktiga uppskattningar och bedömningar som görs i samband med detta se not 36.

#### *Värdering av underskottsavdrag*

Koncernen undersöker varje år om något nedskrivningsbehov föreligger för uppskjutna skattefordringar avseende skattemässiga underskottsavdrag. Dessutom undersöker koncernen ifall det är tillämpligt att aktivera nya uppskjutna skattefordringar avseende årets skattemässiga underskottsavdrag. Uppskjuten skattefordran redovisas endast för underskottsavdrag för vilka det är sannolikt att de kan nyttjas mot framtida skattepliktiga överskott och mot skattepliktiga temporära skillnader.

#### *Antaganden vid bedömning att förvärv av fastigheten Grand Hôtel är ett rörelseförvärv*

Ett företag ska fastställa om de förvärvade tillgångarna och övertagna skulderna utgör en verksamhet/rörelse genom att tillämpa definitionen av rörelseförvärv i IFRS 3. Om de förvärvade tillgångarna inte är en verksamhet/rörelse redovisas transaktionen som ett tillgångsförvärv. Enligt IFRS 3 består en verksamhet/rörelse av input och processer som tillämpas på denna input och som kan bidra till att skapa output. Den 11 maj 2021 förvärvade koncernen samtliga bolag som äger fastigheten Grand Hôtel (fastigheten Blasieholmen 54). Klassificering av förvärvet av fastigheten Grand Hôtel som ett rörelseförvärv eller tillgångsförvärv omfattas av kritiska bedömningar. Företagsledningen beaktade att fastigheten Grand Hôtel vid tidpunkten för förvärvet hade förvaltnings- och administrationsfunktioner nödvändiga för att bedriva verksamheten och generera hyresintäkter varför förvärvet bedömts som ett rörelseförvärv. För ytterligare beskrivning av förvärvet av fastigheten Grand Hôtel se not 39.

## Not 5 Investeringar i intresseföretag, joint ventures/gemensamt styrda företag och dotterföretag

### a) Innehav i intresseföretag

Koncernen	2022-12-31	2021-12-31
Ingående anskaffningsvärde	19 051	18 073
Investeringar	1 123	886
Avyttringar	-213	-102
Omklassificeringar	19	194
Utgående ackumulerat anskaffningsvärde	19 980	19 051
Ingående värdeförändringar	15 253	13 983
Omklassificeringar	-4	25
Årets värdeförändringar, netto	-3 600	1 245
Utgående ackumulerade värdeförändringar	11 649	15 253
Utgående redovisat värde	31 629	34 304

Moderföretaget har inga innehav som klassificeras som intresseföretag.

### Koncernens intresseföretag:

Företagets namn	Org. nr.	Registreringsland och säte	Ägarandel (%)	Röstandel (%)	Antal andelar	Redovisat värde	
						2022-12-31	2021-12-31
<u>Noterade intresseföretag</u>							
AB SKF	556007-3495	Sverige/Göteborg	15,0	29,3	68 317 539	10 875	13 751
Stora Enso Oyj	-	Finland/Helsingfors	10,2	27,3	80 123 386	12 252	13 522
Munters Group AB	556819-2321	Sverige/Stockholm	28,0	27,8	51 701 057	5 307	3 582
<u>Onoterade intresseföretag</u>						3 195	3 449
82an Invest AB	559121-8465	Sverige/Stockholm	50,0	50,0	500		
Alfvén & Didrikson AB	556954-4066	Sverige/Stockholm	25,9	17,3	1 295 554		
AMEXCI AB	559123-0213	Sverige/Örebro	24,8	24,8	489		
Combient AB	556985-1560	Sverige/Stockholm	21,4	21,4	249		
Kivra AB	556840-2266	Sverige/Stockholm	41,5	41,5	2 251 702		
Qarlbo Energy AB	559394-0561	Sverige/Stockholm	25,0	25,0	8 333		
QuNano AB	556751-6124	Sverige/Lund	31,5	31,5	15 265 868		
Blasieholmen 54 Restaurang AB	556706-6963	Sverige/Stockholm	50,0	50,0	500		
Mathias Dahlgren Innovations AB	556896-1550	Sverige/Stockholm	49,9	49,9	499		
Utgående redovisat värde						31 629	34 304

Samtliga intresseföretag värderas till verkligt värde.

Innehavet i AMEXCI AB har efter förvärv under 2022 omklassificerats från Andra långfristiga värdepappersinnehav till Andelar i intresseföretag.

Nedan följer information avseende de intresseföretag som bedöms som väsentliga för koncernen:

- AB SKF: Världsledande tillverkare av kullager och andra relaterade produkter.
- Stora Enso Oyj: Globalt ledande leverantör inom förpackningar, biomaterial, träprodukter och en av världens största privata skogsägare.
- Munters Group AB: Världsledande leverantör av hållbara klimatlösningar för krävande industri- och jordbrukslösningar.

Det finns inga eventalförpliktelser avseende koncernens innehav i intresseföretag.

Koncernens återstående investeringsåtaganden avseende intresseföretag uppgår till 319 (206) Mkr.

#### b) Innehav i joint ventures/gemensamt styrda företag

Koncernen	2022-12-31	2021-12-31
Ingående anskaffningsvärde	7 088	6 361
Investeringar	–	432
Återbetalningar av investeringar	–	-600
Erhållna utdelningar	-223	-60
Andra egetkapitaltransaktioner	30	-74
Andel i resultat	707	771
Andel av övrigt totalresultat	317	258
Utgående redovisat värde	7 919	7 088

Moderföretaget	2022-12-31	2021-12-31
Ingående anskaffningsvärde	432	–
Investeringar	–	432
Utgående ackumulerat anskaffningsvärde	432	432
Ingående nedskrivningar	–	–
Återförda nedskrivningar	–	–
Utgående ackumulerade nedskrivningar	–	–
Utgående redovisat värde	432	432

Koncernens joint ventures:

Företagets namn	Org. nr.	Registreringsland och säte	Ägar- andel (%)	Röst- andel (%)	Antal andelar	Redovisat värde	
						2022-12-31	2021-12-31
Campus X i Umeå AB	559014-1478	Sverige/Umeå	50,0	50,0	300 000	634	643
Höganäs Holding AB	556915-6655	Sverige/Höganäs	50,0	50,0	10 000 000	5 772	5 238
Nefab Holding AB	556980-3157	Sverige/Ovanåker	50,0	50,0	50 000	1 514	1 207
Summa koncernen						7 919	7 088

Moderföretagets gemensamt styrda företag:

Företagets namn	Org. nr.	Registreringsland och säte	Ägar- andel (%)	Röst- andel (%)	Antal andelar	Redovisat värde	
						2022-12-31	2021-12-31
Campus X i Umeå AB	559014-1478	Sverige/Umeå	50,0	50,0	300 000	432	432
Summa moderföretaget						432	432

Joint ventures/gemensamt styrda företag värderas enligt kapitalandelsmetoden i koncernen och till anskaffningsvärde efter avdrag för eventuella nedskrivningar till återvinningsvärdet i moderföretaget. De joint ventures/gemensamt styrda företag som anges ovan har aktiekapital som består enbart av stamaktier vilka ägs direkt av koncernen.

Nedan följer information avseende de joint ventures/gemensamt styrda företag som bedöms som väsentliga för koncernen:

- Campus X i Umeå AB samägs av WIAB och Fort Knox Fastighet AB. Campus X är ett fastighetsbolag i Umeå som förvaltar ca 70 000 kvm uthyrningsbar yta som består av både lokaler och bostäder med inriktning mot studenter.
- Höganäs Holding AB samägs av FAM och Lindéngruppen AB. Höganäs är en världsledande tillverkare av metallpulver.
- Nefab Holding AB samägs mellan FAM och familjen Nordgren/Pihls bolag. Nefab är en leverantör av optimerade förpackningslösningar som reducerar total kostnad och miljöpåverkan.

Campus X i Umeå AB, Höganäs Holding AB och Nefab Holding AB är privata företag och det finns inga noterade priser tillgängliga för dess aktier.

#### Finansiell information i sammandrag om joint ventures

Nedan visas finansiell information i sammandrag för de joint venture-företag som redovisas med tillämpning av kapitalandelsmetoden. Informationen avser de belopp som redovisas i joint venture-företagets koncernbokslut (inte WIAB:s och FAM:s andel av dessa belopp) justerade för skillnader i redovisningsprinciper mellan koncernen och joint ventureföretaget.

Sammandragen information från balansräkningen

	Campus X i Umeå		Höganäs Holding		Nefab Holding	
	2022-12-31	2021-12-31	2022-12-31	2021-12-31	2022-12-31	2021-12-31
Anläggningstillgångar	3 203	3 164	12 333	12 110	3 832	3 154
Övriga omsättningstillgångar	6	8	6 360	5 389	3 387	2 519
Likvida medel	11	6	319	212	552	441
Summa omsättningstillgångar	17	14	6 679	5 601	3 939	2 960
Summa tillgångar	3 220	3 178	19 012	17 711	7 771	6 114
Långfristiga finansiella skulder	1 731	1 695	4 166	4 123	552	1 551
Övriga långfristiga skulder	179	166	798	910	457	440
Summa långfristiga skulder	1 910	1 861	4 964	5 033	979	1 991
Kortfristiga finansiella skulder	15	13	1 676	1 416	3 468	1 634
Övriga kortfristiga skulder	27	19	828	786	296	76
Summa kortfristiga skulder	42	32	2 504	2 202	3 764	1 710
Summa skulder	1 952	1 893	7 468	7 235	4 743	3 701
Nettotillgångar	1 268	1 285	11 544	10 476	3 028	2 413

## Sammandragen information resultat och totalresultat

	Campus X i Umeå		Höganäs Holding		Nefab Holding	
	2022	2021	2022	2021	2022	2021
Intäkter	170	158	12 256	10 527	9 475	6 572
Rörelsekostnader	-39	-32	-11 135	-9 436	-8 736	-6 138
Värdet förändring förvaltnings- fastigheter	-	555	-	-	-	-
Finansiella intäkter	-	-	16	27	68	19
Finansiella kostnader	-35	-34	-196	-145	-51	-29
Inkomstskatt	-19	-133	-162	-226	-198	-112
Resultat från kvarvarande verk- samheter	77	514	779	747	558	312
Övrigt totalresultat	-	-	489	443	147	73
Summa totalresultat	77	514	1 268	1 190	705	385
Erhållna utdelningar från joint ventures	48	30	130	-	45	30

## Avstämning av finansiell information i sammandrag

Den finansiella information i sammandrag som presenterats ovan, stäms nedan av mot det redovisade värdet på WIAB:s innehav i joint ventures.

## Finansiell information i sammandrag

	Campus X i Umeå		Höganäs Holding		Nefab Holding	
	2022-12-31	2021-12-31	2022-12-31	2021-12-31	2022-12-31	2021-12-31
Ingående nettotillgångar	1 285	831	10 476	9 886	2 413	2 236
Återbetalning av tillskjutet kapital	-	-	-	-600	-	-
Andra egetkapitaltransaktioner	-	-	-	-	-	-148
Årets resultat	77	514	779	747	558	312
Övrigt totalresultat	-	-	489	443	147	73
Utbetald utdelning	-94	-60	-200	-	-90	-60
Utgående nettotillgångar	1 268	1 285	11 544	10 476	3 028	2 413
Koncernens andel i %	50%	50%	50%	50%	50%	50%
Koncernens andel i Mkr	634	643	5 772	5 238	1 514	1 207
Goodwill	-	-	-	-	-	-
Utgående redovisat värde	634	643	5 772	5 238	1 514	1 207

Återbetalning av tillskjutet kapital 600 Mkr i Höganäs Holding under 2021 avser återbetalning av villkorat aktieägartillskott som lämnades av FAM under 2019.

## c) Innehav i dotterföretag

Moderföretaget	2022-12-31	2021-12-31
Ingående anskaffningsvärde	59 217	-
Investeringar	205	59 346
Avyttringar	-	-129
Utgående ackumulerat anskaffningsvärde	59 422	59 217
Ingående nedskrivningar	-	-
Årets nedskrivningar	-	-
Återförda nedskrivningar	-	-
Utgående ackumulerade nedskrivningar	-	-
Utgående redovisat värde	59 422	59 217

Moderföretaget innehar andelar i följande dotterföretag:

Företagets namn	Org. nr.	Registreringsland och säte	Ägarandel (%)	Röstandel (%)	Antal aktier	Redovisat värde 2022-12-31	Redovisat värde 2021-12-31
FAM AB	556740-0246	Sverige/Stockholm	100,0	100,0	10 000 000	58 548	58 548
IPCO Holding AB	559112-6247	Sverige/Stockholm	100,0	100,0	50 000 000		
Kopparfors Skogar AB	559170-5438	Sverige/Falun	100,0	100,0	50 000		
FAM Invest AB	556919-5190	Sverige/Stockholm	100,0	100,0	500		
FAM Förvaltning AB*	559269-0944	Sverige/Stockholm	100,0	100,0	25 000		
Navigare AB	559322-1681	Sverige/Stockholm	100,0	100,0	25 000	874	669
Navigare Ventures AB	559322-1699	Sverige/Stockholm	100,0	100,0	25 000		
Navigare Seed AB**	559095-2700	Sverige/Stockholm	100,0	100,0	500		
Summa moderföretaget						59 422	59 217

\*I FAM Förvaltning AB ingår det under 2021 förvärvade The Grand Group.

\*\* Namnändrat från Ruasset AB under 2022.

Samtliga dotterföretag konsolideras i koncernen.

## Not 6 Förvaltningskostnader förvaltnings- och investeringsverksamhet

	Koncernen		Moderföretaget	
	2022	2021	2022	2021
Personalkostnader	118	105	6	4
Övriga kostnader	204	174	57	42
Avskrivningar	3	3	–	–
Summa	325	282	63	46

## Not 7 Intäkternas fördelning rörelsedrivande verksamheter

Koncernen	2022	2021
Varuförsäljning	1 867	1 342
Serviceuppdrag	151	143
Avverkningsrätter	374	300
Nyttjanderätter	42	36
Hotellrelaterade tjänster	672	308
Leasingavtal	26	15
Övriga intäkter	6	4
Summa koncernen	3 138	2 148

En betydande andel av intäkterna redovisas vid given tidpunkt. Intäkter för försäljning av varor och tjänster redovisas även över tid enligt successiv vinstavräkning på kundkontrakt där färdigställandegraden baseras på upparbetade kostnader. De projekt som redovisas enligt successiv vinstavräkning är i normalfallet till fast pris och förväntas slutföras inom ett år. Intäkter för hotellrelaterade tjänster och leasingavtal redovisas över tid.

### Intäkter från leasingavtal

Koncernen erhåller leasingintäkter från operationella leasingavtal. Redovisade intäkter från leasingavtal uppgår till 27 (17) Mkr varav 26 (15) Mkr är från en identifierad leasingkomponent i avtalet och resterande 1 (2) Mkr är en servicekomponent som redovisas som intäkter i enlighet med IFRS 15 Intäkter från avtal med kunder.

Tabellen nedan visar en löptidsanalys av odiskonterade ersättningar från operationella leasingavtal.

Intäkter från leasingavtal	2022	2021
Inom 1 år	26	23
Mellan 1 och 2 år	23	23
Mellan 2 och 3 år	21	20
Mellan 3 och 4 år	3	16
Mellan 4 och 5 år	3	–
Mer än fem år	–	–
<b>Totalt</b>	<b>76</b>	<b>82</b>

## Not 8 Rörelsens kostnader rörelsedrivande verksamheter

Koncernen	2022	2021
Kostnader för varor och material	994	743
Personalkostnader	906	674
Övriga kostnader	776	512
Av- och nedskrivningar	406	331
<b>Summa koncernen</b>	<b>3 082</b>	<b>2 260</b>

Statliga stöd har erhållits i vissa bolag inom IPCO-koncernen då de infört korttidsarbete eller gjort liknande insatser för att motverka effekterna från utbrottet av covid-19. Totalt har statliga stöd om 0 (0) Mkr samt hyreslättnader om 0 (0) Mkr erhållits för att täcka delar av kostnaderna och har redovisats som kostnadsreduktioner.

Av de statliga stöd som redovisats i årets resultat är inte några av dem förknippade med icke uppfyllda villkor. Inga kreditförluster eller nedskrivningar av anläggningstillgångar med koppling till covid-19 har redovisats.

## Not 9 Ersättningar till anställda mm

Medelantal anställda med geografisk fördelning

	2022		2021	
	Medelantal anställda	Varav kvinnor (%)	Medelantal anställda	Varav kvinnor (%)
Sverige	–	–	–	–
Moderföretaget totalt	–	–	–	–
Dotterföretag				
Sverige	555	46	438	42
Tyskland	170	16	177	16
Övriga Europa	98	12	101	14
<b>Europa totalt</b>	<b>823</b>	<b>36</b>	<b>716</b>	<b>32</b>
Nordamerika	39	16	40	18
Sydamerika	12	8	12	8
Afrika	4	–	3	–
Asien	110	21	111	22
<b>Dotterföretag totalt</b>	<b>988</b>	<b>33</b>	<b>882</b>	<b>29</b>
<b>Koncernen totalt</b>	<b>988</b>	<b>33</b>	<b>882</b>	<b>29</b>

## Könsfördelning för styrelseledamöter och övriga ledande befattningshavare

Andel kvinnor (%)	2022-12-31		2021-12-31	
	Koncernen	Moderföretaget	Koncernen	Moderföretaget
Styrelseledamöter	33	25	24	–
Verkställande direktörer och andra ledande befattningshavare	38	–	42	–

## Kostnader för ersättningar till anställda, uppdragstagare, styrelse och andra befattningshavare

Koncernen	2022	2021
Löner och andra ersättningar	701	556
Sociala avgifter	150	124
Pensionskostnader (se not 10)	64	49
Koncernen totalt	915	729

Löner och andra ersättningar	2022	2022	2021	2021
	Löner och andra ersättningar	Pensionskostnader	Löner och andra ersättningar	Pensionskostnader
Styrelseledamöter, verkställande direktörer och andra ledande befattningshavare*	89	14	77	12
Andra uppdragstagare	2	–	1	–
Övriga anställda	610	50	478	37
Koncernen totalt	701	64	556	49

\*Varav tantiem till verkställande direktörer 4 (14) Mkr

Moderföretaget	2022	2021
Löner och andra ersättningar	5	3
Sociala avgifter	1	1
Pensionskostnader	–	–
Moderföretaget totalt	6	4

Löner och andra ersättningar	2022	2022	2021	2021
	Löner och andra ersättningar	Pensionskostnader	Löner och andra ersättningar	Pensionskostnader
Styrelseledamöter	3	–	2	–
Andra uppdragstagare	2	–	1	–
Moderföretaget totalt	5	–	3	–

För perioden januari till mars 2022 utgick till WIAB:s styrelse ett styrelsearvode om 0,2 Mkr till styrelsens ordförande och 0,1 Mkr till ordinarie styrelseledamot. För perioden april till december 2022 uppgick arvodet till 0,9 Mkr för styrelsens ordförande, till 0,8 Mkr för vice ordförande och till 0,6 Mkr för ordinarie ledamot.

För perioden april till december 2021 utgick till WIAB:s styrelse ett styrelsearvode om 0,6 Mkr till styrelsens ordförande och 0,4 Mkr till ordinarie styrelseledamot.

ark=20230622;2023062602255

## Not 10 Pensioner

	Koncernen		Moderföretaget	
	2022	2021	2022	2021
Pensionskostnader – avgiftsbestämda planer	61	43	–	–
Pensionskostnader – förmånsbestämda planer	3	6	–	–
Totalt	64	49	–	–

### Pensionsförmåner

De anställda inom koncernen har olika former av pensionsförmåner, antingen i form av avgiftsbestämda eller förmånsbestämda planer. I Sverige är ersättning efter avslutad anställning ofta en kombination av avgiftsbestämda och förmånsbestämda planer. Tjänstemän omfattas av den förmånsbestämda ITP-planen, vilken kan kompletteras med den avgiftsbestämda ITPK-planen.

Den kollektivavtalade förmånsbestämda pensionsplanen ITP för tjänstemän tryggas genom försäkring i det ömsesidiga försäkringsbolaget Alecta. Enligt ett uttalande från Rådet för finansiell rapportering, UFR 10 Redovisning av pensionsplanen ITP 2 som finansieras genom försäkring i Alecta, är detta en förmånsbestämd plan som omfattar flera arbetsgivare. För räkenskapsåren 2021 och 2022 har bolaget inte haft tillgång till information för att kunna redovisa sin proportionella andel av planens förpliktelser, förvaltningstillgångar och kostnader vilket medfört att planen inte varit möjlig att redovisa som en förmånsbestämd plan. Pensionsplanen ITP 2 som tryggas genom försäkring i Alecta redovisas därför som en avgiftsbestämd plan. Premien för den förmånsbestämda ålders- och familjepensionen är individuellt beräknad och är bland annat beroende av lön, tidigare intjänad pension och förväntad återstående tjänstgöring.

Den kollektiva konsolideringsnivån utgörs av marknadsvärdet på Alectas tillgångar i procent av försäkringsåtagandena beräknade enligt Alectas försäkringstekniska metoder och antaganden, vilka inte överensstämmer med IAS 19. Den kollektiva konsolideringsnivån ska normalt tillåtas variera mellan 125 och 155 procent. Om Alectas kollektiva konsolideringsnivå understiger 125 procent eller överstiger 155 procent ska åtgärder vidtas i syfte att skapa förutsättningar för att konsolideringsnivån återgår till normalintervallet. Vid låg konsolidering kan en åtgärd vara att höja det avtalade priset för nyteckning och utökning av befintliga förmåner. Vid hög konsolidering kan en åtgärd vara att införa premierreduktioner. Vid utgången av 2022 uppgick Alectas överskott i form av den kollektiva konsolideringsnivån till 172 (172) procent.

Koncernen har förmånsbestämda pensionsplaner inom rörelsedrivande verksamheter i främst Sverige och Tyskland, som lyder under i stort sett likartade regelverk. Samtliga planer är pensionsplaner baserade på slutlig lön, som ger anställda som omfattas av pensionsplanen förmåner i form av en garanterad nivå på pensionsutbetalningarna under livstiden. Nivån på förmånen beror på de anställdas tjänstgöringstid och lön vid pensioneringstidpunkten. I de svenska planerna är pensionsutbetalningarna normalt uppräknade enligt konsumentprisindex. Planerna är i stort sett utsatta för likartade risker, vilka beskrivs nedan. Merparten av utbetalda ersättningar görs från planer som är tryggade med stiftelser eller liknande former, det finns dock även ett antal mindre ofonderade planer för vilka företaget betalar ut ersättningar vid förfallotidpunkt. Stiftelsernas verksamhet regleras av nationella bestämmelser och praxis, vilket även gäller förhållandet mellan koncernen och förvaltare (eller motsvarande) av stiftelsens förvaltningstillgångar. Ansvaret för övervakning av planerna, inklusive investeringsbeslut och tillskott, ligger gemensamt hos företaget och stiftelsens styrelse. Stiftelsens styrelse måste bestå av representanter från företaget och de anställda som omfattas av planen enligt pensionsplanens reglering.

I Tyskland har ett nytt pensionsavtal ingåtts sedan den 1 januari 2020 med Allianz Direktversicherung. Det nya avtalet är en avgiftsbestämd plan och gäller samtliga nyanställda efter den 1 januari 2020. Även anställda före den 1 januari 2020 inkluderas i planen från detta datum. Den förmånsbestämda planen är således låst för fortsatta inbetalningar.

Belopp i balansräkningen

De belopp som redovisas i balansräkningen och förändringar i förmånsbestämda pensionsplaner under året är följande.

## Koncernen

	Nuvärdet av förpliktelsen	Verkligt värde på förvalt- ningstill- gångar	Totalt
Per 1 januari 2021	60	-59	1
Övertaget genom förvärv	109	–	109
Kostnader för tjänstgöring under innevarande år	9	–	9
Kostnader för tjänstgöring under tidigare år	-5	–	-5
Vinster (-)/förluster (+) på reduceringar och regleringar	1	–	1
Räntekostnader (+)/ränteintäkter (-)	1	0	1
Summa redovisad i resultaträkningen	6	0	6
Omvärderingar			
Avkastning på förvaltningstillgångar, exklusive belopp som ingår i räntekostnader/ränteintäkter	–	-2	-2
Vinster (-)/förluster (+) till följd av förändrade finansiella antaganden	-1	–	-1
Erfarenhetsbaserade vinster (-)/förluster (+)	2	0	2
Summa redovisad i övrigt totalresultat	1	-2	-1
Avgifter från:			
Arbetsgivaren	0	0	0
Anställda som omfattas av planen	0	0	0
Utbetalda ersättningar	-5	3	-2
Regleringar	0	0	0
Per 31 december 2021	171	-58	113
Kostnader för tjänstgöring under innevarande år	-3	–	-3
Kostnader för tjänstgöring under tidigare år	4	–	4
Vinster (-)/förluster (+) på reduceringar och regleringar	0	–	0
Räntekostnader (+)/ränteintäkter (-)	2	0	2
Summa redovisad i resultaträkningen	3	0	3
Omvärderingar			
Avkastning på förvaltningstillgångar, exklusive belopp som ingår i räntekostnader/ränteintäkter	0	2	2
Vinster (-)/förluster (+) till följd av förändrade finansiella antaganden	-35	–	-35
Erfarenhetsbaserade vinster (-)/förluster (+)	-5	0	-5
Summa redovisad i övrigt totalresultat	-40	2	-38
Avgifter från:			
Arbetsgivaren	0	0	0
Anställda som omfattas av planen	0	0	0
Utbetalda ersättningar	-26	24	-2
Regleringar	0	0	0
Per 31 december 2022	108	-32	76

Följande tabell visar en uppdelning av den förmånsbestämda förpliktelsens och förvaltningstillgångarnas sammansättning per land.

Koncernen				
	Sverige	Tyskland	Övriga	Totalt
31 december 2022				
Nuvärdet av förpliktelsen	77	27	4	108
Verkligt värde på förvaltningstillgångar	-	-32	-	-32
Total skuld (+)/fordran (-)	77	-5	4	76
31 december 2021				
Nuvärdet av förpliktelsen	110	57	4	171
Verkligt värde på förvaltningstillgångar	-	-58	-	-58
Total skuld (+)/fordran (-)	110	-1	4	113

Väsentliga uppskattningar: aktuariella antaganden och känslighet

De väsentligaste aktuariella antagandena för de största pensionsplanerna var följande.

	2022		2021	
	Sverige	Tyskland	Sverige	Tyskland
Diskonteringsränta	3,7%	3,4%	1,9%	0,7%
Inflation	2,0%	2,2%	2,2%	2,0%
Löneökningar	2,7%	3,0%	2,9%	3,0%

Antaganden beträffande livslängd baseras på offentlig statistik och erfarenheter från dödlighetsundersökningar i varje land och fastställs i samråd med aktuariell expertis.

## Not 11 Ersättningar till revisorerna

Med revisionsuppdrag avses granskning av årsredovisningen och bokföringen samt styrelsens och verkställande direktörens förvaltning, övriga arbetsuppgifter som det ankommer på företagens revisor att utföra samt rådgivning eller annat biträde som föranleds av iakttagelser vid sådan granskning eller genomförandet av sådana övriga arbetsuppgifter. Allt annat är andra uppdrag.

	Koncernen		Moderföretaget	
	2022	2021	2022	2021
PwC				
Revisionsuppdraget	8	7	0,3	0,2
Revisionsverksamhet utöver revisionsuppdraget	-	-	-	-
Skatterådgivning	2	2	1,0	-
Övriga tjänster	1	4	-	-
Övriga revisionsföretag				
Revisionsuppdraget	1	-	-	-
Totalt	12	13	1,3	0,2

## Not 12 Finansnetto

Koncernen	2022	2021
Resultat vid avyttring av andelar i koncernföretag	-	-1
Finansiella intäkter		
Ränteintäkter	5	1
Valutakursvinster	80	45
Övriga finansiella intäkter	132	18
Summa finansiella intäkter	217	64
Finansiella kostnader		
Räntekostnader leasingkulder	-38	-39
Övriga räntekostnader	-57	-22
Valutakursförluster	-50	-20
Övriga finansiella kostnader	-22	-32
Summa finansiella kostnader	-167	-113
Finansnetto	50	-50

I övriga finansiella intäkter och kostnader ingår värdeförändringar av derivat inom rörelsedrivande verksamheter.

## Not 13 Inkomstskatt/Skatt på årets resultat

	Koncernen		Moderföretaget	
	2022	2021	2022	2021
Aktuell skatt:				
Aktuell skatt på årets resultat	-24	-81	-3	-
Justeringar avseende tidigare år	-1	4	-	-
Summa aktuell skatt	-25	-77	-3	-
Uppskjuten skatt (se not 21):				
Uppkomst och återförande av temporära skillnader	357	-118	-2	2
Summa uppskjuten skatt	357	-118	-2	2
Summa inkomstskatt	332	-195	-5	2

Inkomstskatten på resultatet skiljer sig från det teoretiska belopp som skulle ha framkommit vid användning av vägd genomsnittlig skattesats för resultaten i de konsoliderade företagen enligt följande:

	Koncernen		Moderföretaget	
	2022	2021	2022	2021
Resultat före skatt	-7 759	7 052	-3 620	3 340
Inkomstskatt beräknad enligt nationella skattesatser gällande för resultat i respektive land	1 602	-1 453	746	-688
Skatteeffekter av:				
– Joint ventures resultat redovisat efter skatt	145	159	-	-
– Ej skattepliktiga intäkter	243	1 169	118	690
– Ej avdragsgilla kostnader	-1 658	-53	-870	-
Effekter av underskottsavdrag	7	-11	-2	-
Justeringar avseende tidigare år	-1	4	-	-
Effekter av ändrade skattesatser	0	-3	-	-
Omvärdering av uppskjuten skatt	-1	-16	-	-
Övrigt	-5	9	3	-
Skattekostnad	332	-195	-5	2

Vägd genomsnittlig skattesats för koncernen är 21 (21) % och moderföretaget är 21 (21) %.

## Not 14 Immateriella anläggningstillgångar

## Koncernen

	Patent och licenser	Teknologi och kund- relationer	Vindkrafts- och täktavtal	Goodwill	Övriga immateriella anläggning- tillgångar	Summa
31 december 2022						
Ingående anskaffningsvärde	57	1 610	500	2 594	263	5 024
Investeringar	0	–	–	–	8	8
Förvärv	–	–	–	–	–	–
Omklassificeringar/intern överföring	–	–	–	–	-4	-4
Valutakursdifferenser	6	1	–	27	-1	33
Utgående ackumulerat anskaffningsvärde	63	1 611	500	2 621	266	5 061
Ingående av- och nedskrivningar	-21	-248	-54	–	-156	-479
Årets avskrivningar	-5	-62	-21	-2	-22	-112
Årets nedskrivningar	–	–	–	-6	–	-6
Valutakursdifferenser	-2	0	–	–	2	0
Utgående ackumulerade av- och nedskrivningar	-28	-310	-75	-8	-176	-597
Utgående redovisat värde	35	1 301	425	2 613	90	4 464
31 december 2021						
Ingående anskaffningsvärde	56	1 610	500	2 388	248	4 802
Investeringar	0	–	–	18	13	31
Förvärv	–	–	–	175	3	178
Valutakursdifferenser	1	0	–	13	-1	13
Utgående ackumulerat anskaffningsvärde	57	1 610	500	2 594	263	5 024
Ingående av- och nedskrivningar	-15	-187	-33	–	-137	-372
Årets avskrivningar	-6	-61	-21	–	-20	-108
Valutakursdifferenser	0	0	–	–	1	1
Utgående ackumulerade av- och nedskrivningar	-21	-248	-54	–	-156	-479
Utgående redovisat värde	36	1 362	446	2 594	107	4 545

Goodwill är hänförlig till dels IPCO 2 422 (2 401) Mkr och dels The Grand Group 191 (193) Mkr. Koncernen prövar om nedskrivningsbehov för goodwill föreligger en gång per år eller oftare om indikationer uppstår.

För IPCO fastställs återvinningsvärdet genom beräkning av nyttjandevärde vilket kräver att vissa antaganden måste göras. Beräkningarna utgår från kassaflödesprognoser baserade på den femåriga strategiska plan som IPCO utvecklat och beslutat om. Kassaflöden efter femårsperioden extrapoleras med en tillväxttakt på 2,5 (2,0) %. Prognoserna i den femåriga strategiska planen baserar sig dels på den historiska utvecklingen i IPCO-koncernen, dels på bedömd framtida tillväxt och lönsamhet för branschen generellt med hänsyn tagen till koncernens utvecklingsmöjligheter. Antagen diskonteringsränta är 8,3 (7,9) % efter skatt.

Baserat på dessa antaganden överstiger nyttjandevärdet redovisat värde för goodwill men känsligheten i beräkningarna tyder på att goodwillvärdet inte skulle kunna upprätthållas om diskonteringsräntan ökade med 1 procentenhet eller om den långsiktiga tillväxttakten sänktes med 1 procentenhet. En ökning av diskonteringsräntan med 1 procentenhet (9,3% istället för 8,3%) skulle leda till ett nedskrivningsbehov på 741 Mkr och en sänkning av den långsiktiga tillväxttakten med 1 procentenhet (1,5% istället för 2,5%) skulle leda till ett nedskrivningsbehov på 559 Mkr.

För The Grand Group fastställs återvinningsvärdet baserat på verkligt värde efter avdrag för kostnader vid försäljning. FAM Förvaltning bedömer att verkligt värde efter avdrag för kostnader vid försäljning uppgår till det pris koncernen betalade vid förvärvet av The Grand Group. Koncernen förvärvade The Grand Group den 11 maj 2021 och inga händelser som indikerar en värdeminskning efter förvärvstidpunkten fram till den 31 december 2022 har identifierats.

## Not 15 Materiella anläggningstillgångar

Koncernen

	Mark, markan- läggningar och byggnader	Maskiner	Inventarier, verktyg och installa- tioner	Nyttjande- rättstill- gångar	Övriga materiella anlägg- ningstill- gångar	Summa
31 december 2022	**			*		
Ingående anskaffningsvärde	4 414	475	129	955	145	6 118
Investeringar	84	3	15	59	131	292
Avyttringar/utrangeringar	-2	-1	-12	-34	-1	-50
Omklassificeringar/intern överföring	53	19	34	-	-102	4
Valutakursdifferenser	14	13	3	18	4	52
Utgående ackumulerat anskaffningsvärde	4 563	509	169	998	177	6 416
Ingående av- och nedskrivningar	-106	-146	-32	-168	-9	-461
Avyttringar/utrangeringar	0	1	12	25	1	39
Omklassificeringar/intern överföring	-	4	-4	-	-	0
Årets avskrivningar	-118	-44	-34	-90	-5	-291
Valutakursdifferenser	-3	-4	-2	-7	-1	-17
Utgående ackumulerade av- och nedskrivningar	-227	-189	-60	-240	-14	-730
Utgående redovisat värde	4 336	320	109	758	163	5 686
31 december 2021	**			*		
Ingående anskaffningsvärde	230	412	40	387	47	1 116
Investeringar	54	2	17	264	106	443
Förvärv	4 131	32	79	312	34	4 588
Avyttringar/utrangeringar	-18	-5	-6	-13	-1	-43
Omklassificeringar/intern överföring	14	31	-2	-	-43	0
Valutakursdifferenser	3	3	1	5	2	14
Utgående ackumulerat anskaffningsvärde	4 414	475	129	955	145	6 118
Ingående av- och nedskrivningar	-37	-101	-18	-95	-3	-254
Avyttringar/utrangeringar	5	0	6	12	-	23
Omklassificeringar/intern överföring	-	-	1	-	-1	0
Årets avskrivningar	-73	-44	-21	-83	-5	-226
Årets nedskrivning	-1	-1	-	-2	0	-4
Utgående ackumulerade av- och nedskrivningar	-106	-146	-32	-168	-9	-461
Utgående redovisat värde	4 308	329	97	787	136	5 657

\*Se not 16 för detaljer avseende omräkning av leasingavtal.

\*\*Se not 17 för detaljer avseende omklassificering av skogsmark.

I övriga materiella anläggningstillgångar ingår bland annat nedlagda kostnader på annans fastighet om 28 (31) Mkr.

Moderföretaget har inga inventarier.

## Not 16 Leasingavtal

Den här noten ger information om leasingavtal där koncernen är leasetagare. Moderföretaget har inga leasingavtal. För information om leasingavtal där koncernen är leasegivare se not 7.

Koncernen innehar leasingavtal avseende hyra av kontorslokaler, hotell- och restauranglokaler, produktionsanläggningar, garage, mark, fordon samt dator- och kontorsutrustning. Hotell- och restauranglokaler och produktionsanläggningar är normalt anpassade till koncernens verksamhet och är svåra att substituera. Moderföretaget innehar leasingavtal avseende hyra av kontorslokaler och fordon.

Koncernen fastställer leasingperioden som den icke uppsägningsbara leasingsperioden tillsammans med alla perioder som omfattas av en möjlighet att förlänga ett leasingavtal genom att beakta alla relevanta fakta och omständigheter som skapar ekonomiska incitament för koncernen att utnyttja möjligheten att förlänga leasingavtalet. Efter startdatumet omprövar koncernen leasingperioden om det finns en betydande händelse eller förändring av omständigheter som ligger inom koncernens kontroll och påverkar koncernens förmåga att utöva eller inte utnyttja möjligheten att förnya eller säga upp. Dock sker förlängning av leasingavtalet som senast vid tidpunkten för automatisk förlängning om ingen part sagt upp avtalet.

Vid bedömning om det är rimligt säkert att koncernen utnyttjar förlängningsoptionen beaktar ledningen främst svårighet att substituera en lokal och kvarstående tid innan avtalet automatiskt förlängs.

Redovisade belopp i balansräkningen relaterade till leasingavtal:

	Koncernen	
	2022-12-31	2021-12-31
Nyttjanderättstillgångar		
Mark, markanläggningar och byggnader	732	767
Inventarier, verktyg och installationer	7	4
Övrigt	19	16
Summa nyttjanderättstillgångar*	758	787
Leasingskulder		
Kortfristiga*	82	74
Långfristiga*	761	785
Summa leasingskulder	843	859

Tillkommande nyttjanderätter under 2022 uppgick till 59 (264) Mkr för koncernen.

Redovisade belopp i resultaträkningen relaterade till leasingavtal:

	Koncernen	
	2022	2021
Avskrivningar på nyttjanderätter		
Mark, markanläggningar och byggnader	76	71
Inventarier, verktyg och installationer	2	1
Övrigt	12	11
Summa avskrivningar på nyttjanderätter*	90	83
Räntekostnader (ingår i finansiella kostnader)*	38	39
Utgifter hänförliga till korttidsleasingavtal (ingår i kostnader för sålda varor samt försäljningskostnader)	2	1
Utgifter hänförliga till leasingavtal för vilka den underliggande tillgången är av lågt värde som inte är korttidsleasingavtal (ingår i kostnader för sålda varor samt försäljnings- och administrationskostnader)	1	1
Utgifter hänförliga till variabla leasingbetalningar som inte ingår i leasingskulder (ingår i administrationskostnader)	9	6
Totalt*	140	130

Det totala kassaflödet gällande leasingavtal under 2022 var 125 (107) Mkr för koncernen.

\*FAM Förvaltning har under 2022 beslutat att inkludera förlängningsoptioner för sina nyttjanderätter och har då räknat om värdena retroaktivt. Koncernens balans- och resultaträkningar för jämförelseåret 2021 har påverkats enligt följande:

## Koncernens balansräkning (utdrag)

	2021-12-31	Ökning/ minskning	2021-12-31 efter rättelse
Nyttjanderättstillgångar	569	218	787
Långfristiga leasingskulder	-521	-264	-785
Kortfristiga leasingskulder	-78	4	-74
Nettotillgångar	-30	-42	-72
Balanserade vinstmedel inklusive årets resultat	30 102	-42	30 060
Summa eget kapital	74 364	-42	74 322

## Koncernens resultaträkning och rapport över totalresultat (utdrag)

	2021	Ökning/ minskning	2021 efter rättelse
Kostnader för sålda varor	-1 592	-2	-1 594
Finansiella kostnader	-100	-13	-113
Resultat före skatt	7 067	-15	7 052
Årets resultat	6 872	-15	6 857
Summa totalresultat för året	7 142	-15	7 127

## Not 17 Skogstillgångar

## Koncernen

	Biologiska tillgångar	Skogsmark	Summa
31 december 2022			
Ingående balans*	9 021	1 190	10 211
Investeringar	47	7	54
Avyttringar	-1	0	-1
Redovisat värde av sålt virke	-244	-	-244
Orealiserad förändring av verkligt värde	-1 587	5 023	3 436
Utgående balans	7 236	6 220	13 456
31 december 2021			
Ingående balans*	8 015	1 187	9 202
Investeringar*	13	3	16
Avyttringar*	-2	0	-2
Redovisat värde av sålt virke	-189	-	-189
Orealiserad förändring av verkligt värde	1 184	-	1 184
Utgående balans*	9 021	1 190	10 211

\*Kopparfors Skogar har beslutat att omklassificera skogsmark och redovisa det som en skogstillgång, se vidare nedan. Koncernens balansräkning för jämförelseåret 2021 har påverkats enligt följande:

## Koncernens balansräkning (utdrag)

	2021-12-31	Ökning/ minskning	2021-12-31 efter ändring
Mark, markanläggningar och byggnader	5 498	-1 190	4 308
Skogsmark	-	1 190	1 190
Summa mark, markanläggningar och byggnader och skogsmark	5 498	-	5 498

Koncernen redovisar från och med 2022 skogstillgångar (biologiska tillgångar och skogsmark) till verkligt värde beräknat utifrån transaktionspriser för skogsfastigheter som skett i de områden där koncernen äger skogsmark.

Från och med 2022 redovisar koncernen skogsmark till verkligt värde enligt IAS 16 Anläggningstillgångar. Tidigare år har skogsmark redovisats som en del av marktillgångarna till anskaffningsvärde. Övergången till den nya principen har skett framåtriktat. Innebörden är att det närmast föregående årets finansiella rapporter och årets ingående balans inte har räknats om och att principbytet således har skett utan retroaktiv tillämpning. Förfarandet är föreskrivet av IAS 16 Anläggningstillgångar.

Övrig mark samt immateriella anläggningstillgångar redovisas till anskaffningsvärde. De immateriella anläggningstillgångarna skrivs av på 25 år (vindkraftsarronden) respektive 10 år (upplåtelse av grustäkter).

Värderingen av koncernens skogstillgångar innebär att verkligt värde baseras på det historiska treårssnittet av priset för sålda skogsfastigheter inom sex identifierade värdeområden där koncernen har sitt skogsinnehav. Värdering till verkligt värde görs utifrån värderingsnivå tre. Prisstatistiken köps in från konsultfirman Ludvig & Co.

Det totala värdet av skogstillgångarna fördelas sedan på biologiska tillgångar och skogsmark. Värderingen baserar sig på en bedömning av det stående virkesförrådet i respektive värdeområde per värderingstillfället.

Värderingen till verkligt värde av de biologiska tillgångarna görs i enlighet med IAS 41. Detta genom att beräkna nuvärdet av framtida förväntade kassaflöden. Beräkning av kassaflöden görs för kommande 100 år vilket bedöms vara skogens omloppstid. Kassaflödena beräknas utifrån skördade volymer enligt Kopparfors Skogars aktuella plan för avverkning samt bedömningar om framtida pris- och kostnadsutveckling. Kassaflödena diskonteras med en ränta om 4,9 (4,1)%. En uppskjuten skatteskuld redovisas relaterat till detta vilket återspeglar den inkomstskatt framtida avverkningar ger upphov till eller den skatt en eventuell försäljning av tillgången ger upphov till. Vid värdering av de biologiska tillgångarna har det beräknade värdet av den uppskjutna skatteskulden adderats till nuvärdet av de diskonterade kassaflödena från tillgången. Värderingen av de biologiska tillgångarna baseras på ett långsiktigt trendpris för timmer och massaved. Både pris- och kostnadsinflation antas i värderingen vara 2%. Reala virkespriser och skogsbrukskostnader, samt inflation och diskonteringsränta, antas vara konstanta över värderingshorisonten. Värderingen av de biologiska tillgångarna beaktar endast värdet av den stående skogen vid värderingshorisontens början. Värdet av kommande trädgenerationer ingår i skogsmarksvärdet.

Från det totala värdet av skogstillgångarna, framräknat baserat på transaktionspriser, subtraheras värdet av de biologiska tillgångarna. Residualen utgör verkligt värde av skogsmarken med stöd av IAS 16 punkt 31. Endast produktiv skogsmark åsätts ett värde i skogstillgångarna. Skogsmarkens värde återspeglar framtida intäkter från annat än avverkning av de nu stående träden, t.ex. jaktarronden, intäkter från arronden från vindkraft och grustäkter (nytecknade efter 2019-05-31), samt avverkning av framtida generationer av träd. Mark finns i koncernen i form av skogsmark och övrig mark. Skogsmark identifieras som värdet av kal produktiv skogsmark (mark som har en skoglig tillväxt med mer än 1,0 skogskubikmeter per hektar och år). Övrig mark är all annan mark. Till allra största del åsätts övrig mark inom skogsbruksrörelsen inget värde i koncernens redovisning.

Förändringar i verkligt värde av de biologiska tillgångarna redovisas i resultaträkningen. Värdeförändringen av skogsmarken redovisas som övrigt totalresultat och bokförs mot posten Reserver i eget kapital. Koncernen omvärderar skogstillgångarna en gång per år.

Totalt innehar Kopparfors Skogar ca 230 000 (230 000) hektar produktiv skogsmark varav ca 202 000 (195 000) hektar aktivt brukas. Virkesförrådet på den produktiva skogsmarken omfattar ca 29,2 (29,1) miljoner m<sup>3</sup>sk (skogskubikmeter). En ny avverkningsberäkning, AVB22 ersatte tidigare AVB21 under året. Enligt AVB22 kommer skörden att uppgå till ca 0,7 miljoner m<sup>3</sup>fub (fastkubikmeter under bark) per år fram till mitten av 2030-talet då den ökar till ca 0,8 miljoner m<sup>3</sup>fub per år. Därefter ökar den gradvis, för att kring 2060 uppgå till ca 0,9 miljoner m<sup>3</sup>fub per år. Under de första tio åren utgörs ca 50% av skörden av timmer som säljs till sågverk och ca 50% av massaved som säljs till massa- och pappersindustrin. Därefter ökar timmerandelen successivt till följd av minskad gallringsandel.

Per den 31 december 2022 var värdet av de biologiska tillgångarna 7 236 (9 021) Mkr, skogsmarken 6 220 (1 190) Mkr, övrig mark 4 (4) Mkr och de immateriella anläggningstillgångarna 425 (446) Mkr.

En förändring av diskonteringsräntan med +/- 0,10% påverkar värdet av de biologiska tillgångarna med ca +/- 210 (290) Mkr.

Värderingen av koncernens skogstillgångar per den 31 december 2022 har granskats och intygats av konsultfirman Aderio.

## Not 18 Fordringar hos intresseföretag och joint ventures/gemensamtstyrda företag

	Koncernen		Moderföretaget	
	2022-12-31	2021-12-31	2022-12-31	2021-12-31
Ingående anskaffningsvärde	–	20	–	–
Tillkommande fordringar	–	10	–	–
Avgående fordringar	–	-30	–	–
Utgående ackumulerat anskaffningsvärde	–	–	–	–
Utgående redovisat värde	–	–	–	–

## Not 19 Andra långfristiga värdepappersinnehav

	Koncernen		Moderföretaget	
	2022-12-31	2021-12-31	2022-12-31	2021-12-31
Ingående anskaffningsvärde	13 740	726	12 604	–
Investeringar	644	13 559	222	12 604
Förvärv	–	1	–	–
Avyttringar	-169	-352	-104	–
Omklassificeringar	-19	-194	–	–
Valutakursdifferenser	6	–	7	–
Utgående ackumulerat anskaffningsvärde	14 202	13 740	12 729	12 604
Ingående värdeförändringar	3 288	-215	3 322	–
Omklassificeringar	4	-25	–	–
Årets värdeförändringar, netto	-4 184	3 528	-4 224	3 322
Utgående ackumulerade värdeförändringar	-892	3 288	-902	3 322
Utgående redovisat värde	13 310	17 028	11 827	15 926

Specifikation av andra långfristiga värdepappersinnehav värderade till verkligt värde via resultaträkningen:

	Koncernen		Moderföretaget	
	2022-12-31	2021-12-31	2022-12-31	2021-12-31
Noterade aktier	9 998	14 276	9 998	14 268
Onoterade aktier och andelar	1 075	732	160	104
Fondinnehav	2 195	2 020	1 669	1 554
Räntebärande innehav	47	–	–	–
Summa	13 310	17 028	11 827	15 926

Koncernens och moderföretagets återstående åtaganden i fondinvesteringar mm uppgår till 1 505 (1 771) respektive 1 173 (1 102) Mkr.

Ytterligare information om finansiella instrument finns i not 36.

## Not 20 Andra långfristiga fordringar

	Koncernen		Moderföretaget	
	2022-12-31	2021-12-31	2022-12-31	2021-12-31
Ingående anskaffningsvärde	4	4	–	–
Tillkommande fordringar	–	–	–	–
Avgående fordringar	-3	–	–	–
Utgående ackumulerat anskaffningsvärde	1	4	–	–
Utgående redovisat värde	1	4	–	–

## Not 21 Uppskjuten skatt

Uppskjutna skattefordringar och -skulder, utan hänsyn tagen till kvittningar som gjorts inom samma skatterättsliga jurisdiktion, fördelas enligt följande:

	Koncernen		Moderföretaget	
	2022-12-31	2021-12-31	2022-12-31	2021-12-31
Uppskjutna skattefordringar				
Uppskjutna skattefordringar som ska utnyttjas efter mer än 12 månader	212	243	–	1
Uppskjutna skattefordringar som ska utnyttjas inom 12 månader	204	143	–	1
Summa uppskjutna skattefordringar	416	386	–	2
Uppskjutna skatteskulder				
Uppskjutna skatteskulder som ska utnyttjas efter mer än 12 månader	3 867	3 254	–	–
Uppskjutna skatteskulder som ska utnyttjas inom 12 månader	358	268	–	–
Summa uppskjutna skatteskulder	4 225	3 522	–	–
Uppskjutna skattefordringar/-skulder (netto)	-3 809	-3 136	–	2

Bruttoförändringen avseende uppskjutna skatter är enligt följande:

	Koncernen		Moderföretaget	
	2022	2021	2022	2021
Ingående balans	-3 136	-2 382	2	–
Ökning genom rörelseförvärv (not 39)	–	-642	–	–
Valutakursdifferenser	12	6	–	–
Redovisat i resultaträkningen (not 13)	357	-118	-2	2
Redovisat i övrigt totalresultat	-1 042	0	–	–
Utgående balans	-3 809	-3 136	–	2

Förändring i uppskjutna skattefordringar och -skulder under året, som har redovisats i de finansiella rapporterna, utan hänsyn tagen till kvittningar som gjorts inom samma skatterättsliga jurisdiktion, framgår nedan:

## Koncernen

	Pensions- förpliktelser	Under- skottsavdrag	Övrigt	Summa
Uppskjutna skattefordringar				
Per 1 januari 2021	38	79	206	323
Ökning genom rörelseförvärv	12	1	–	13
Redovisat i resultaträkningen	3	18	29	50
Redovisat i övrigt totalresultat	0	–	–	0
Per 31 december 2021	53	98	235	386
Redovisat i resultaträkningen	-6	-18	61	37
Redovisat i övrigt totalresultat	-7	–	–	-7
Per 31 december 2022	40	80	296	416

	Skogs- tillgångar	Obeskattade reserver	Övrigt	Summa
Uppskjutna skatteskulder				
Per 1 januari 2021	1 584	174	947	2 705
Ökning genom rörelseförvärv	–	38	617	655
Valutakursdifferenser	–	–	-6	-6
Redovisat i resultaträkningen	205	-62	25	168
Omklassificering skogstillgångar/-mark	231	–	-231	–
Omklassificering obeskattade reserver	–	79	-79	–
Per 31 december 2021 efter omklassificering	2 020	229	1 273	3 522
Valutakursdifferenser	–	–	-12	-12
Redovisat i resultaträkningen	-377	-28	85	-320
Redovisat i övrigt totalresultat	1 035	–	–	1 035
Per 31 december 2022	2 678	201	1 346	4 225

## Moderföretaget

	Under- skottsavdrag	Övrigt	Summa
Uppskjutna skattefordringar			
Per 1 januari 2021	–	–	–
Redovisat i resultaträkningen	2	–	2
Per 31 december 2021	2	–	2
Redovisat i resultaträkningen	-2	–	-2
Per 31 december 2022	–	–	–

Redovisade belopp avser temporära skillnader hänförliga till:

	Koncernen		Moderföretaget	
	2022-12-31	2021-12-31	2022-12-31	2021-12-31
Uppskjutna skattefordringar				
Goodwill vid inkråmsförvärv	52	60	–	–
Immateriella anläggningstillgångar exkl. goodwill	11	11	–	–
Materiella anläggningstillgångar exkl. nyttjanderättstillgångar	20	14	–	–
Varulager	40	40	–	–
Kundfordringar	1	1	–	–
Successiv vinstavräkning	155	95	–	–
Avsättningar för pensioner och liknande förpliktelser	40	53	–	–
Övriga avsättningar	9	7	–	–
Övrigt	8	7	–	–
Underskottsavdrag	80	98	–	2
Summa uppskjutna skattefordringar	416	386	–	2
Kvittning	-227	-155	–	–
Summa uppskjutna skattefordringar, netto	189	231	–	2
Uppskjutna skatteskulder				
Goodwill	44	34	–	–
Immateriella anläggningstillgångar exkl. goodwill	425	445	–	–
Materiella anläggningstillgångar	554	618	–	–
Skogstillgångar	2 678	2 020	–	–
Kundfordringar	18	11	–	–
Successiv vinstavräkning	173	128	–	–
Avsättningar för pensioner och liknande förpliktelser	3	2	–	–
Övriga avsättningar	24	25	–	–
Övrigt	105	10	–	–
Obeskattade reserver	201	229	–	–
Summa uppskjutna skatteskulder	4 225	3 522	–	–
Kvittning	-227	-155	–	–
Summa uppskjutna skatteskulder, netto	3 998	3 367	–	–

Uppskjutna skattefordringar redovisas för skattemässiga underskottsavdrag i den utsträckning som det är sannolikt att de kan tillgodogöras genom framtida beskattningsbara vinster. Underskottsavdrag förfaller inte vid någon given tidpunkt.

## Not 22 Varulager

Koncernen	2022-12-31	2021-12-31
Råvaror och förmödenheter	213	137
Varor under tillverkning	205	197
Färdiga varor och handelsvaror	73	45
Utgående redovisat värde	491	379

I kostnader för sålda varor ingår nedskrivning av varulager med 8 (9) Mkr. Återföringar av tidigare gjorda nedskrivningar uppgår till 0 (11) Mkr.

## Not 23 Kundfordringar

Koncernen	2022-12-31	2021-12-31
Åldersanalys		
Ej förfallna kundfordringar	323	263
Förfallna kundfordringar 0-3 månader	123	90
Förfallna kundfordringar 3-6 månader	9	10
Förfallna kundfordringar 6-12 månader	3	7
Förfallna kundfordringar > 12 månader	11	18
Kundfordringar totalt	469	388
Nedskrivningar		
Ej förfallna kundfordringar	-1	0
Förfallna kundfordringar 0-3 månader	-1	-1
Förfallna kundfordringar 3-6 månader	-2	-2
Förfallna kundfordringar 6-12 månader	-1	-3
Förfallna kundfordringar > 12 månader	-8	-6
Nedskrivningar totalt	-13	-12
Redovisat värde		
Ej förfallna kundfordringar	322	263
Förfallna kundfordringar 0-3 månader	122	89
Förfallna kundfordringar 3-6 månader	7	8
Förfallna kundfordringar 6-12 månader	2	4
Förfallna kundfordringar > 12 månader	3	12
Utgående redovisat värde	456	376

Individuella prövningar av nedskrivningsbehov avseende kundfordringar görs av alla bolag inom koncernen. Inom IPCO-koncernen sker även en generell nedskrivning baserat på åldersstruktur i kombination med kundinformation, i enlighet med IPCO Financial Reporting Guidelines.

Realiserade kundförluster i koncernen har bedömts som ej väsentliga och därmed anses det inte finnas något behov av en generell nedskrivning i koncernen.

Moderföretaget har 1 (14) Mkr i ej förfallna kundfordringar.

## Not 24 Övriga fordringar

	Koncernen		Moderföretaget	
	2022-12-31	2021-12-31	2022-12-31	2021-12-31
Förskott till leverantörer	35	37	–	–
Upplupna intäkter successiv vinstavräkning	234	206	–	–
Derivat	147	15	–	–
Övriga fordringar	87	47	3	–
Summa	503	305	3	–

## Not 25 Förutbetalda kostnader och upplupna intäkter

	Koncernen		Moderföretaget	
	2022-12-31	2021-12-31	2022-12-31	2021-12-31
Förutbetalda variabla leasingavgifter	13	11	–	–
Förutbetalda pensionskostnader och försäkringspremier	4	4	–	–
Övriga förutbetalda kostnader	63	74	–	–
Upplupna nyttjanderättsintäkter	20	13	–	–
Övriga upplupna intäkter	7	13	–	–
Summa	107	115	–	–

## Not 26 Kassa och bank

	Koncernen		Moderföretaget	
	2022-12-31	2021-12-31	2022-12-31	2021-12-31
Banktillgodohavanden	3 302	3 591	352	186
Summa	3 302	3 591	352	186

## Not 27 Aktiekapital och övrigt tillskjutet kapital

Koncernen	Antal aktier	Aktiekapital	Övrigt tillskjutet kapital	Summa
Per 31 december 2021	107 582 160	108	43 793	43 901
Per 31 december 2022	107 582 160	108	44 093	44 201

Aktiekapitalet består av 10 546 385 stamaktier A, 97 035 775 stamaktier B.

Aktierna av serie A har ett röstvärde på 10 röster/aktie och aktierna av serie B har ett röstvärde på 1 röst/aktie. Aktierna har ett kvotvärde på 1 kronor per aktie.

Alla aktier som emitterats av moderföretaget är till fullo betalda genom de apportemissioner som genomfördes i samband med omstruktureringen av kapitalförvaltningen.

Villkorade aktieägartillskott har erhållits under 2022 med 300 (3 306) Mkr samt 0 (25) Mkr i ovillkorade aktieägartillskott.

## Not 28 Räntebärande skulder

Räntebärande skulder fördelas enligt följande:

	Koncernen		Moderföretaget	
	2022-12-31	2021-12-31	2022-12-31	2021-12-31
Långfristiga räntebärande skulder				
Skulder till kreditinstitut	4 100	4 100	–	–
Konvertibla skuldebrev	0	10	–	–
Leasingskulder*	761	785	–	–
Övriga räntebärande skulder	3	3	–	–
Summa långfristiga räntebärande skulder	4 864	4 898	–	–
Avsättningar för pensioner och liknande förpliktelser			–	–
Avsättningar för förmånsbestämda pensionsåtaganden	81	114	–	–
Summa långfristiga räntebärande skulder och avsättningar	4 945	5 012	–	–
Kortfristiga räntebärande skulder			–	–
Skulder till kreditinstitut	–	–	–	–
Konvertibla skuldebrev	10	–	–	–
Leasingskulder*	82	74	–	–
Övriga räntebärande skulder	0	1	–	–
Summa kortfristiga räntebärande skulder	92	75	–	–
Summa räntebärande skulder och avsättningar	5 037	5 087	–	–

\*Se not 16 för detaljer avseende omräkning av leasingavtal.

Av koncernens skulder till kreditinstitut om 4 100 (4 100) Mkr var 3 720 (3 720) Mkr säkrade mot ränterisk genom derivat.

Dotterbolaget FAM AB har tillgång till en revolverande kreditfacilitet om 3,2 mdr kronor sedan december 2021. Faciliteten löper till 2025 med möjlighet till förlängning. Koncernen har även tillgång till bekräftade checkräkningskrediter om 253 Mkr samt en obekräftad revolverfacilitet om 500 Mkr. Kreditfaciliteterna har inte utnyttjats och per den 31 december 2022 var således ingen skuld dragen. Den tidigare revolverande kreditfaciliteten via Kopparfors Skogar om 5 mdr kronor har avslutats under 2021.

Förändringar i skulder hänförliga till finansieringsverksamheten:

Koncernen					
	2022-01-01	Kassaflöde	Valutakurs-differenser	Övriga förändringar	2022-12-31
Långfristiga räntebärande skulder och avsättningar	5 012	-2	9	-74	4 945
Kortfristiga räntebärande skulder	75	-75	4	88	92
Summa koncernen	5 087	-77	13	14	5 037

	2021-01-01	Kassaflöde	Valutakurs-differenser	Övriga förändringar	2021-12-31
Långfristiga räntebärande skulder och avsättningar	260	3 068	4	1 680	5 012
Kortfristiga räntebärande skulder	58	-72	1	88	75
Summa koncernen	318	2 996	5	1 768	5 087

Moderföretaget har inga räntebärande skulder.

## Not 29 Konvertibla skuldebrev

I september 2018 emitterade IPCO Group AB 299 242 konvertibla efterställda förlagslån med ett nominellt värde av 20 Mkr till ledande befattningshavare i IPCO. Lånens nominella belopp är 66 kronor per konvertibelt skuldebrev. Skuldebreven löper med en årlig ränta motsvarande det högre av summan av en marginal om 3,0% och STIBOR 1M och 3,0%. För innevarande period var räntan 3,7 (3,0) %.

Skuldebreven förfaller 30 april 2023 om de dessförinnan inte konverterats till aktier på begäran av innehavaren. Konverteringskursen är 66 kronor per aktie. Prissättning och värdering skedde på marknadsmässiga villkor vid tidpunkten för utgivandet varvid ingen förmån föreligger för innehavarna. Konverteringskursen kan komma att justeras vid eventuella kapitalomstruktureringar.

Den 28 april 2023 återbetalades dessa konvertibla efterställda förlagslån.

Konvertibla skuldebrev redovisas i balansräkningen enligt följande:

Koncernen	2022-12-31	2021-12-31
Nominellt värde på konvertibla skuldebrev	20	20
Egetkapitaldel – värde på konverteringsrätten	-1	-1
Initialt verkligt värde på skulddelen	19	19
Räntekostnader	4	3
Betald ränta	-3	-2
Skulddel	20	20
Konvertibla skuldebrev innehavda av koncernföretag	-10	-10
Summa koncernen	10	10

Räntekostnaden är beräknad genom att multiplicera den effektiva räntan, 5,6%, med skulddelen.

## Not 30 Övriga avsättningar

Koncernen	2022-12-31	2021-12-31
Långfristiga avsättningar		
Garantiåtaganden	35	19
Personalrelaterade förmåner	9	12
Avsättningar för återplantering av skog	10	7
Övriga avsättningar	12	10
Summa långfristiga avsättningar	66	48
Kortfristiga avsättningar		
Garantiåtaganden	19	8
Personalrelaterade förmåner	24	17
Avsättningar för återplantering av skog	26	26
Övriga avsättningar	14	11
Summa kortfristiga avsättningar	83	62

Avsättning för personalrelaterade förmåner redovisas i enlighet med avtal för deltidspensioner och andra personalåtaganden. För information om förmånsbestämda pensionsplaner se not 10.

## Not 31 Övriga skulder

	Koncernen		Moderföretaget	
	2022-12-31	2021-12-31	2022-12-31	2021-12-31
Projektrelaterade förskott och successiv vinstavräkningsfakturering	198	165	–	–
Derivat	9	2	–	–
Skulder till koncernföretag	–	–	46	–
Övriga skulder	65	52	1	2
Summa	272	219	47	2

Det finns inga väsentliga kreditförluster på intäkter över tid i koncernen.

## Not 32 Upplupna kostnader och förutbetalda intäkter

	Koncernen		Moderföretaget	
	2022-12-31	2021-12-31	2022-12-31	2021-12-31
Upplupna kostnader för material och installationer	83	66	–	–
Upplupna personalrelaterade kostnader	197	162	–	–
Upplupna räntekostnader	8	1	–	–
Övriga upplupna kostnader	83	74	1	1
Förutbetalda intäkter	8	7	–	–
Summa	379	310	1	1

I övriga upplupna kostnader ingår bland annat upplupna provisioner.

## Not 33 Utdelning per aktie

Beslutade utdelningar under 2022 har erlagts av WIAB och uppgick till 450 Mkr (4,18 kr per stamaktie). Utdelningar som beslutades under 2021 har erlagts av FAM AB till Stiftelserna och uppgick till 500 Mkr (7,96 kr per preferensaktie och 42 047,96 kr per stamaktie). På årsstämman den 21 juni 2023 kommer en utdelning till Stiftelserna avseende räkenskapsåret 2022 på 1,30 kr per stamaktie, totalt 140 Mkr, att föreslås. Den föreslagna utdelningen har inte redovisats som skuld i dessa finansiella rapporter.

## Not 34 Övriga justeringar för poster som inte ingår i kassaflödet

Koncernen	2022	2021
Inkurans/nedskrivning av lager	1	8
Realisationsvinster/-förluster från immateriella och materiella anläggningstillgångar	-7	-53
Nedskrivning av kundfordringar	-1	1
Orealiserade valutakursdifferenser	-41	-36
Avsättningar	33	-23
Övrigt	-39	5
Summa koncernen	-54	-98

## Not 35 Likvida medel

I likvida medel i kassaflödesanalysen ingår följande:

	Koncernen		Moderföretaget	
	2022-12-31	2021-12-31	2022-12-31	2021-12-31
Kassa och bank	3 302	3 591	352	186
Kortfristiga placeringar	–	–	–	–
Summa	3 302	3 591	352	186

## Not 36 Finansiella instrument

### Finansiella instrument per kategori

#### Koncernen

Tillgångar i balansräkningen	Finansiella tillgångar värderade till verkligt värde via resultat-räkningen	Finansiella tillgångar värderade till upplupet anskaffningsvärde	Summa redovisat värde	Summa verkligt värde
31 december 2022				
Andelar i intresseföretag	31 629	–	31 629	31 629
Fordringar hos intresseföretag och joint ventures	–	4	4	4
Andra långfristiga värdepappersinnehav	13 310	–	13 310	13 310
Andra långfristiga fordringar	–	1	1	1
Kundfordringar	–	456	456	456
Derivat	147	–	147	147
Övriga fordringar	–	339	339	339
Upplupna ränteintäkter	0	1	1	1
Kassa och bank	–	3 302	3 302	3 302
Summa	45 086	4 103	49 189	49 189
31 december 2021				
Andelar i intresseföretag	34 304	–	34 304	34 304
Fordringar hos intresseföretag och joint ventures	–	5	5	5
Andra långfristiga värdepappersinnehav	17 028	–	17 028	17 028
Andra långfristiga fordringar	–	4	4	4
Kundfordringar	–	376	376	376
Derivat	15	–	15	15
Övriga fordringar	–	266	266	266
Upplupna ränteintäkter	0	0	0	0
Kassa och bank	–	3 591	3 591	3 591
Summa	51 347	4 242	55 589	55 589

## Koncernen

	Finansiella skulder värderade till verkligt värde via resultat- räkningen	Finansiella skulder värderade till upplupet anskaff- ningsvärde	Summa redovisat värde	Summa verkligt värde
Skulder i balansräkningen				
31 december 2022				
Långfristiga räntebärande skulder	–	4 864	4 864	4 864
Kortfristiga räntebärande skulder	–	92	92	92
Leverantörsskulder	–	289	289	289
Derivat	9	–	9	9
Övriga skulder	–	725	725	725
Upplupna räntekostnader	–	8	8	8
Summa	9	5 978	5 987	5 987
31 december 2021				
Långfristiga räntebärande skulder	–	4 898	4 898	4 899
Kortfristiga räntebärande skulder	–	75	75	75
Leverantörsskulder	–	190	190	190
Derivat	2	–	2	2
Övriga skulder	–	159	159	159
Upplupna räntekostnader	–	1	1	1
Summa	2	5 323	5 325	5 326

## Moderföretaget

	Finansiella tillgångar värderade till verkligt värde via resultat- räkningen	Finansiella tillgångar värderade till upplupet anskaff- ningsvärde	Summa redovisat värde	Summa verkligt värde
Tillgångar i balansräkningen				
31 december 2022				
Andra långfristiga värdepappersinnehav	11 827	–	11 827	11 827
Kundfordringar	–	1	1	1
Kassa och bank	–	352	352	352
Summa	11 827	353	12 180	12 180
31 december 2021				
Andra långfristiga värdepappersinnehav	15 926	–	15 926	15 926
Kundfordringar	–	14	14	14
Kassa och bank	–	186	186	186
Summa	15 926	200	16 126	16 126

## Moderföretaget

	Finansiella Skulder värderade till upplupet anskaff- ningsvärde	Summa redovisat värde	Summa verkligt värde
Skulder i balansräkningen			
31 december 2022			
Skulder till koncernföretag	46	46	46
Leverantörsskulder	1	1	1
Summa	47	47	47
31 december 2021			
Leverantörsskulder	14	14	14
Summa	14	14	14

## Resultat från finansiella instrument per kategori

## Koncernen

	Finansiella tillgångar värderade till verkligt värde via resultat- räkningen	Finansiella tillgångar värderade till upplupet anskaff- ningsvärde	Finansiella skulder värderade till verkligt värde via resultat- räkningen	Finansiella skulder värderade till upplupet anskaff- ningsvärde	Summa
2022					
Utdelningar	1 103	–	–	–	1 103
Ränteintäkter	0	13	–	–	13
Värdeförändringar	-7 659	–	-7	–	-7 666
Räntekostnader	–	–	–	-95	-95
Summa	-6 556	13	-7	-95	6 645
2021					
Utdelningar	814	–	–	–	814
Ränteintäkter	1	–	–	–	1
Värdeförändringar	4 727	–	-2	–	4 725
Räntekostnader	–	–	–	-48	-48
Summa	5 542	–	-2	-48	5 492

## Moderföretaget

	Finansiella tillgångar värderade till verkligt värde via resultaträkningen	Finansiella tillgångar värderade till upplupet anskaffningsvärde	Finansiella skulder värderade till upplupet anskaffningsvärde	Summa
2022				
Utdelningar	122	–	–	122
Ränteintäkter	–	2	–	2
Värdoförändringar	-4 199	–	–	-4 199
Räntekostnader	–	–	–	–
Summa	-4 077	2	–	-4 075
2021				
Utdelningar	27	–	–	27
Ränteintäkter	–	–	–	–
Värdoförändringar	3 321	–	–	3 321
Räntekostnader	–	–	-3	-3
Summa	3 348	–	-3	3 345

## Beräkning av verkligt värde

Tabellen nedan visar finansiella instrument värderade till verkligt värde, utifrån hur klassificeringen i verkligt värdehierarkin gjorts. Tabellen inkluderar även upplysning om nivåindelning för de tillgångar och skulder där upplysning om verkligt värde erfordras. De olika nivåerna definieras enligt följande:

### (a) Finansiella instrument i nivå 1.

Verkligt värde på finansiella instrument som handlas på en aktiv marknad baseras på noterade marknadspriser på balansdagen. En marknad betraktas som aktiv om noterade priser från en börs, mäklare, industrigrupp, prissättningstjänst eller övervakningsmyndighet finns lätt och regelbundet tillgängliga och dessa priser representerar verkliga och regelbundet förekommande marknadstransaktioner på armlängds avstånd. Det noterade marknadspris som används för koncernens finansiella tillgångar är den aktuella slutkursen.

### (b) Finansiella instrument i nivå 2.

Verkligt värde på finansiella instrument som inte handlas på en aktiv marknad fastställs med hjälp av värderingstekniker. Härvid används i så stor utsträckning som möjligt marknadsinformation då denna finns tillgänglig medan företagsspecifik information används i så liten utsträckning som möjligt. Om samtliga väsentliga indata som krävs för verkligt värdevärderingen av ett instrument är observerbara återfinns instrumentet i nivå 2.

### (c) Finansiella instrument i nivå 3.

I de fall ett eller flera väsentliga indata inte baseras på observerbar marknadsinformation klassificeras det berörda instrumentet i nivå 3.

I de fall en noterad värdering saknas, görs egna bedömningar av bolagets ansvariga förvaltare gällande det verkliga värdet. Bedömningen av det verkliga värdet ska i första hand baseras på transaktioner under det senaste året gjorda på armlängds avstånd. Finns inga sådana kan multipel- eller kassaflödesvärdering ligga till grund för bedömningen. Även värdering som gjorts av tredje part och anses vara relevant kan användas som underlag.

Samtliga värderingar i nivå 3 baseras på antaganden och bedömningar som WIAB:s företagsledning anser vara rimliga under gällande omständigheter baserade på t.ex. oberoende värderingar och historiska emissionsvärderingar. Förändrade antaganden kan leda till betydande justeringar av redovisade värden och det verkliga utfallet kan komma att avvika från gjorda uppskattningar och bedömningar. En 10-procentig förändring i bedömt verkligt värde innebär en ökning/minskning med 651 (620) Mkr.

Följande tabell visar koncernens finansiella tillgångar och skulder värderade till verkligt värde per 31 december 2022 samt de tillgångar och skulder för vilka upplysning om verkligt värde erfordras.

	Nivå 1	Nivå 2	Nivå 3	Summa
<b>Tillgångar</b>				
Finansiella tillgångar värderade till verkligt värde via resultaträkningen				
Andelar i intresseföretag	28 434	–	3 195	31 629
Andra långfristiga värdepappersinnehav				
– Noterade aktier	9 998	–	–	9 998
– Onoterade aktier och andelar	–	–	1 075	1 075
– Fondinnehav	–	–	2 195	2 195
– Obligationer	–	–	42	42
Derivat	147	–	–	147
Upplupna ränteintäkter	–	–	0	0
Finansiella tillgångar värderade till upplupet anskaffningsvärde				
Fordringar hos intresseföretag och joint ventures	–	–	4	4
Andra långfristiga fordringar	–	–	1	1
Kundfordringar och övriga finansiella tillgångar	–	–	795	795
Upplupna ränteintäkter	–	–	1	1
Kassa och bank	3 302	–	–	3 302
<b>Summa tillgångar</b>	<b>41 881</b>	<b>–</b>	<b>7 308</b>	<b>49 189</b>
<b>Skulder</b>				
Finansiella skulder värderade till verkligt värde via resultaträkningen				
Derivat	9	–	–	9
Finansiella skulder värderade till upplupet anskaffningsvärde				
Långfristiga räntebärande skulder	–	–	4 864	4 864
Kortfristiga räntebärande skulder	–	–	92	92
Leverantörsskulder	–	–	289	289
Övriga skulder	–	–	725	725
Upplupna räntekostnader	–	–	8	8
<b>Summa skulder</b>	<b>9</b>	<b>–</b>	<b>5 978</b>	<b>5 987</b>

Inga överföringar har skett mellan nivå 1 och nivå 2 under året.

Följande tabell visar koncernens finansiella tillgångar och skulder värderade till verkligt värde per 31 december 2021 samt de tillgångar och skulder för vilka upplysning om verkligt värde erfordras.

	Nivå 1	Nivå 2	Nivå 3	Summa
<b>Tillgångar</b>				
Finansiella tillgångar värderade till verkligt värde via resultaträkningen				
Andelar i intresseföretag	30 855	–	3 449	34 304
Andra långfristiga värdepappersinnehav				
– Noterade aktier	14 276	–	–	14 276
– Onoterade aktier och andelar	–	–	732	732
– Fondinnehav	–	–	2 020	2 020
Derivat	15	–	–	15
Upplupna ränteintäkter	–	–	0	0
Finansiella tillgångar värderade till upplupet anskaffningsvärde				
Fordringar hos intresseföretag och joint ventures	–	–	5	5
Andra långfristiga fordringar	–	–	4	4
Kundfordringar och övriga finansiella tillgångar	–	–	642	642
Kassa och bank	3 591	–	–	3 591
<b>Summa tillgångar</b>	<b>48 737</b>	<b>–</b>	<b>6 852</b>	<b>55 589</b>
<b>Skulder</b>				
Finansiella skulder värderade till verkligt värde via resultaträkningen				
Derivat	2	–	–	2
Finansiella skulder värderade till upplupet anskaffningsvärde				
Långfristiga räntebärande skulder	–	–	4 634	4 634
Kortfristiga räntebärande skulder	–	–	79	79
Leverantörsskulder	–	–	190	190
Övriga skulder	–	–	159	159
Upplupna räntekostnader	–	–	1	1
<b>Summa skulder</b>	<b>2</b>	<b>–</b>	<b>5 063</b>	<b>5 065</b>

Inga överföringar har skett mellan nivå 1 och nivå 2 under året.

Följande tabell visar moderföretagets finansiella tillgångar och skulder värderade till verkligt värde per 31 december 2022 samt de tillgångar och skulder för vilka upplysning om verkligt värde erfordras.

	Nivå 1	Nivå 2	Nivå 3	Summa
<b>Tillgångar</b>				
Finansiella tillgångar värderade till verkligt värde via resultaträkningen				
Andra långfristiga värdepappersinnehav				
– Noterade aktier	9 998	–	–	9 998
– Onoterade aktier och andelar	–	–	160	160
– Fondinnehav	–	–	1 669	1 669
Finansiella tillgångar värderade till upplupet anskaffningsvärde				
Kundfordringar och övriga finansiella tillgångar	–	–	1	1
Kassa och bank	352	–	–	352
<b>Summa tillgångar</b>	<b>10 350</b>	<b>–</b>	<b>1 830</b>	<b>12 180</b>
<b>Skulder</b>				
Finansiella skulder värderade till upplupet anskaffningsvärde				
Skulder till koncernföretag	–	–	46	46
Leverantörsskulder	–	–	1	1
<b>Summa skulder</b>	<b>–</b>	<b>–</b>	<b>47</b>	<b>47</b>

Inga överföringar har skett mellan nivå 1 och nivå 2 under året.

Följande tabell visar moderföretagets finansiella tillgångar och skulder värderade till verkligt värde per 31 december 2021 samt de tillgångar och skulder för vilka upplysning om verkligt värde erfordras.

	Nivå 1	Nivå 2	Nivå 3	Summa
<b>Tillgångar</b>				
Finansiella tillgångar värderade till verkligt värde via resultaträkningen				
Andra långfristiga värdepappersinnehav				
– Noterade aktier	14 268	–	–	14 268
– Onoterade aktier och andelar	–	–	104	104
– Fondinnehav	–	–	1 554	1 554
Finansiella tillgångar värderade till upplupet anskaffningsvärde				
Kundfordringar och övriga finansiella tillgångar	–	–	14	14
Kassa och bank	186	–	–	186
<b>Summa tillgångar</b>	<b>14 454</b>	<b>–</b>	<b>1 672</b>	<b>16 126</b>
<b>Skulder</b>				
Finansiella skulder värderade till upplupet anskaffningsvärde				
Leverantörsskulder	–	–	14	14
<b>Summa skulder</b>	<b>–</b>	<b>–</b>	<b>14</b>	<b>14</b>

Inga överföringar har skett mellan nivå 1 och nivå 2 under året.

Följande tabell visar koncernens förändringar för instrument på nivå 3 under 2022.

	Onoterade Innehav	Fondinnehav	Summa
Ingående balans	4 181	2 020	6 201
Överföringar till nivå 3	–	–	–
Överföringar från nivå 3	–	–	–
Investeringar	683	272	955
Avyttringar	-212	-139	-351
Omklassificeringar			
Orealiserade vinster och förluster redovisade i resultaträkningen hänförliga till tillgångar som innehas vid rapportperiodens slut	-307	13	-294
Vinster och förluster redovisade i resultaträkningen hänförliga till under perioden avyttrade tillgångar	-33	29	-4
Utgående balans	4 312	2 195	6 507

Inga överföringar har skett mellan nivå 2 och nivå 3 under året.

Följande tabell visar koncernens förändringar för instrument på nivå 3 under 2021.

	Onoterade innehav	Fondinnehav	Summa
Ingående balans	2 196	25	2 221
Överföringar till nivå 3	–	–	–
Överföringar från nivå 3	–	–	–
Investeringar	1 091	1 984	3 075
Avyttringar	-150	–	-150
Omklassificeringar			
Orealiserade vinster och förluster redovisade i resultaträkningen hänförliga till tillgångar som innehas vid rapportperiodens slut	1 182	11	1 193
Vinster och förluster redovisade i resultaträkningen hänförliga till under perioden avyttrade tillgångar	-138	–	-138
Utgående balans	4 181	2 020	6 201

Inga överföringar har skett mellan nivå 2 och nivå 3 under året.

Följande tabell visar moderföretagets förändringar för instrument på nivå 3 under 2022.

	Onoterade innehav	Fondinnehav	Summa
Ingående balans	104	1 554	1 658
Överföringar till nivå 3	–	–	–
Överföringar från nivå 3	–	–	–
Investeringar	22	201	223
Avyttringar	–	-121	-121
Omklassificeringar	–	–	–
Orealiserade vinster och förluster redovisade i resultaträkningen hänförliga till tillgångar som innehas vid rapportperiodens slut	34	11	45
Vinster och förluster redovisade i resultaträkningen hänförliga till under perioden avyttrade tillgångar	–	24	24
Utgående balans	160	1 669	1 829

Inga överföringar har skett mellan nivå 2 och nivå 3 under året.

Följande tabell visar moderföretagets förändringar för instrument på nivå 3 under 2021.

	Onoterade innehav	Fondinnehav	Summa
Ingående balans	–	–	–
Överföringar till nivå 3	–	–	–
Överföringar från nivå 3	–	–	–
Investeringar	104	1 546	1 650
Avyttringar	–	–	–
Omklassificeringar	–	–	–
Orealiserade vinster och förluster redovisade i resultaträkningen hänförliga till tillgångar som innehas vid rapportperiodens slut	–	8	8
Vinster och förluster redovisade i resultaträkningen hänförliga till under perioden avyttrade tillgångar	–	–	–
Utgående balans	104	1 554	1 658

Inga överföringar har skett mellan nivå 2 och nivå 3 under året.

## Not 37 Ställda säkerheter, eventalförpliktelser och åtaganden

*Ställda säkerheter för egna skulder och avsättningar*

	Koncernen		Moderföretaget	
	2022-12-31	2021-12-31	2022-12-31	2021-12-31
Pantsättning av fastigheter	3 984	3 984	–	–
Totalt ställda säkerheter	3 984	3 984	–	–

*Borgensåtaganden*

Koncernen och moderföretaget har inga borgensåtaganden.

*Investeringsåtaganden*

Koncernens och moderföretagets återstående investeringsåtaganden uppgår till 1 824 (1 977) respektive 1 173 (1 102) Mkr, se not 5 och 19.

## Not 38 Transaktioner med närstående

Utöver vad som redovisas i övrigt i denna årsredovisning lämnas nedan ytterligare upplysningar om närstående.

### Koncernen

*Närståenderelationer*

WIAB står under inflytande av och har därmed en närståenderelation (enligt definition IAS 24, Upplysningar om närstående) med Knut och Alice Wallenbergs Stiftelse, Marianne och Marcus Wallenbergs Stiftelse och Stiftelsen Marcus och Amalia Wallenbergs Minnesfond, ”Stiftelserna”.

WIAB köper tjänster från Wallenberg Foundations AB och från Investor AB och deras dotter- och intresseföretag bland andra från SEB, Saab och Vectura. Wallenberg Foundations är helägt av Wallenbergstiftelserna och Investor ägs till del av Stiftelserna.

WIAB säljer förvaltningstjänster till sina ägare Stiftelserna, Navigare AB och till Wallenberg Foundations AB.

*Företag med gemensamma styrelseledamöter*

Utöver ovan angivna närståenderelationer finns ett flertal företag i vilka WIAB och företaget har gemensamma styrelseledamöter. Då dessa situationer antingen inte bedöms innebära inflytande av den karaktär som anges i IAS 24 eller då transaktionerna avser immateriella belopp, har upplysningar inte lämnats i denna not.

*Transaktioner med närstående*

Transaktioner med närstående prissätts på marknadsmässiga villkor. För mer information om moderföretaget, se nedan.

Under året har Navigare Ventures förvärvat värdepapper från systerbolaget Navigare Seed för 128 Mkr.

*Med nyckelpersoner*

För information om löner och andra ersättningar, kostnader och förpliktelser avseende pensioner och liknande förmåner samt avtal avseende avgångsvederlag till styrelse, verkställande direktörer och andra ledande befattningshavare, se not 9 Ersättningar till anställda mm. För information om konvertibla skuldebrev till andra ledande befattningshavare i IPCO, se not 29.

Styrelseledamöter säljer rådgivningstjänster till WIAB och redovisas i tabellen under Andra närstående då dessa faktureras från deras företag. När rådgivningstjänsten ersätts genom lön ingår beloppet i noten 9 Ersättningar till anställda mm.

## Transaktioner med närstående

	Intresseföretag och joint ventures		Aktieägare		Andra närstående	
	2022	2021	2022	2021	2022	2021
Erhållna utdelningar	1 176	846	–	–	–	–
Ränteintäkter	–	–	–	–	–	–
Försäljning av varor/tjänster	343	290	11	8	9	3
Förvärv andra långfristiga värdepapper	–	–	–	289	–	8 342
Förvärv andelar i joint ventures	–	–	–	–	–	432
Inköp av varor/tjänster	120	103	–	–	108	118
Finansiella kostnader	–	–	1	1	42	45
Fordringar	88	49	1	10	149	4
Skulder	2	3	–	–	4 123	4 115

Information om erhållna och återbetalda aktieägartillskott samt utdelningar till aktieägarna finns i not 27 och 33.

**Moderföretaget**

Moderföretaget har en närståenderelation med sina dotterföretag, intresseföretag samt gemensamt styrda företag, se not 5 Investeringar i intresseföretag, joint ventures/gemensamt styrda företag och dotterföretag. Avseende närståenderelationer med aktieägare och andra närstående, se ovan avseende koncernen.

Under 2021 har ett antal transaktioner genomförts med anledning av omstruktureringen av kapitalförvaltningen. Transaktionerna har framförallt genomförts med Stiftelserna eller deras intresseföretag, Klumpen Handelsbolag.

Transaktioner med närstående i moderföretaget avser hela räkenskapsåret.

	Dotterföretag		Intresseföretag och gemensamt styrda företag		Aktieägare		Andra närstående	
	2022	2021	2022	2021	2022	2021	2022	2021
Erhållna utdelningar	500	–	48	30	–	–	–	–
Försäljning av varor/tjänster	1	2	–	–	11	8	5	3
Inköp av varor/tjänster	1	–	–	–	–	–	39	39
Förvärv dotterföretag	–	–	–	–	–	61 350	–	–
Försäljning dotterföretag	–	130	–	–	–	–	–	–
Förvärv andra långfristiga värdepappersinnehav	–	–	–	–	–	–	–	8 178
Förvärv andelar i gemensamt styrda företag	–	–	–	–	–	–	–	432
Fordringar	1	2	–	–	1	10	–	4
Skulder	46	0	–	–	–	–	1	13

Information om erhållna och återbetalda aktieägartillskott samt utdelningar till aktieägarna finns i not 27 och 33.

## Not 39 Förvärv

### Förvärv 2022

Det har inte skett några förvärv under 2022.

### Förvärv 2021

Den 5 juli 2021 genomfördes huvuddelen av de transaktioner som är förknippade med omstruktureringen av Stiftelsernas kapitalförvaltning. En av transaktionerna klassificerades som rörelseförvärv. Samtliga aktier i dotterföretaget Navigare Seed AB (namnändrat från Ruasset AB under 2022) förvärvades från Stiftelserna och en transaktion klassificerades som förvärv av joint venture. Hälften av aktierna i joint venture företaget Campus X i Umeå AB förvärvades från Klumpen Handelsbolag (innehav i Stiftelserna). Köpeskillingarna uppgick till 130 respektive 432 miljoner kronor. Utöver detta etablerades två nya dotterföretag Navigare AB och Navigare Ventures AB à vardera 25 000 kronor i aktiekapital. För information om Campus X i Umeå se not 5.

Den 11 maj 2021 förvärvade FAM Förvaltning AB med dotterföretag samtliga aktier i The Grand Group, som inkluderar hotellverksamheterna Grand Hôtel, Lydmar Hotel och The Sparrow Hotel, från Patricia Industries och samtliga aktier i bolagen som äger fastigheten Grand Hôtel från Patricia Industries dotterföretag Vectura. Köpeskillingen uppgick till ca 2,8 miljarder kronor varav ca 0,3 miljarder kronor för The Grand Group och ca 2,5 miljarder kronor för fastigheten Grand Hôtel. Under 2022 fastställdes slutlig köpeskillning till 2 770 Mkr och mellanskillnaden 13 Mkr reglerades. Då den slutliga köpeskillingen fastställdes mer än ett år efter att affären genomfördes har beloppet redovisats som en finansiell kostnad.

Verkligt värde av tillgångar och skulder som redovisas till följd av förvärven är följande:

	Navigare Seed	The Grand Group	Fastigheten Grand Hôtel	Summa
Immateriella anläggningstillgångar	–	3	–	3
Materiella anläggningstillgångar inklusive nyttjanderättstillgångar	–	457	4 131	4 588
Finansiella anläggningstillgångar – andra långfristiga värdepapper	105	–	–	105
Uppskjutna skattefordringar	–	13	–	13
Kundfordringar	–	4	9	13
Övriga fordringar	–	94	62	156
Likvida medel	25	47	8	80
Räntebärande skulder	–	-327	-1 024	-1 351
Avsättningar för pensioner och liknande avsättningar	–	-109	–	-109
Uppskjutna skatteskulder	–	-10	-645	-655
Förskott från kunder	–	-21	–	-21
Leverantörsskulder	–	-18	-11	-29
Övriga skulder	–	-48	-33	-81
Förvärvade identifierbara nettotillgångar	130	85	2 497	2 712
Goodwill	–	175	–	175
Köpeskillning	130	260	2 497	2 887

Goodwill avseende The Grand Group motiveras av förväntade synergier och den samlade personalstyrkan i företagen. Ingen del av redovisad goodwill förväntas vara skattemässigt avdragsgill.

### Intäkter och resultat i förvärvade rörelser

De förvärvade rörelserna bidrog med 325 Mkr i nettoomsättning och -59 Mkr till koncernens årsresultat för perioden 11 maj 2021 till 31 december 2021. Om förvärven hade genomförts den 1 januari 2021 hade nettoomsättningen varit 401 Mkr och årsresultatet hade varit -104 Mkr. Intäkter och kostnader i Navigare Seed AB (namnändrat från Ruasset AB under 2022) var noll vid förvärvstidpunkten.

*Förvärvens effekt på kassaflödet*

	Navigare Seed	The Grand Group	Fastigheten Grand Hôtel	Summa
Kassaflöde för att förvärva dotterföretag, efter avdrag för förvärvade likvida medel				
Kontant köpeskilling	–	260	2 497	2 757
Köpeskilling via apportionering	130	–	–	130
Avgår: Förvärvade tillgodohavanden				
Likvida medel	25	47	8	80
<b>Totalt förvärvade tillgodohavanden</b>	<b>25</b>	<b>47</b>	<b>8</b>	<b>80</b>
Nettoutflöde av likvida medel – investeringsverksamheten	-25	213	2 489	2 677

**Not 40 Förslag till resultatdisposition**

	Mkr
Till årsstämmans förfogande står följande vinstmedel:	
Överkursfond	68 979
Balanserad vinst	6 523
Årets resultat	-3 625
<b>Totalt</b>	<b>71 877</b>
Styrelsen föreslår att vinstmedel disponeras enligt följande:	
– utdelning på stamaktier	140
– i ny räkning överföres	71 737
<b>Totalt</b>	<b>71 877</b>

**Not 41 Händelser efter balansdagen**

I februari 2023 erhöll Wallenberg Investments 200 miljoner kronor i villkorat aktieägartillskott från Stiftelserna för att finansiera ytterligare tillgångsförvärv. I mars 2023 inleddes en fusion av Navigare Seed med Navigare Ventures. Fusionen beräknas vara slutförd omkring halvårsskiftet 2023. I mars 2023 beslutades att verksamheten i Wallenberg Foundations ska föras in i Wallenberg Investments. I april 2023 utsågs Dick Lundqvist till verkställande direktör och Jonas Ragnarsson till CFO och vice verkställande direktör.

Stockholm den dag som framgår av våra elektroniska underskrifter

Dick Lundqvist  
*Verkställande direktör*

Marcus Wallenberg  
*Styrelseordförande*

Jacob Wallenberg  
*Vice styrelseordförande*

Jacob de Geer  
*Styrelseledamot*

Sara Mazur  
*Styrelseledamot*

Min revisionsberättelse har lämnats den dag som framgår av min elektroniska underskrift

Peter Nyllinge  
*Auktoriserad revisor*

# Participants

## WALLENBERG INVESTMENTS AB Sweden

### Signed with Swedish BankID

2023-06-16 06:07:08 UTC

Name returned from Swedish BankID: Dick Peter Lundqvist  
Social security number returned from Swedish BankID:  
196209074332

Date

Dick Lundqvist  
Verkställande direktör  
dick.lundqvist@wfab.se

Delivery channel: Email

### Signed with Swedish BankID

2023-06-16 11:47:38 UTC

Name returned from Swedish BankID: MARCUS WALLENBERG  
Social security number returned from Swedish BankID:  
195609020093

Date

Marcus Wallenberg  
Styrelseordförande  
marcus.wallenberg@investorab.com

Delivery channel: Email

### Signed with Swedish BankID

2023-06-16 05:08:06 UTC

Name returned from Swedish BankID: JACOB WALLENBERG  
Social security number returned from Swedish BankID:  
195601130015

Date

Jacob Wallenberg  
Vice styrelseordförande  
jacob.wallenberg@investorab.com

Delivery channel: Email

### Signed with Swedish BankID

2023-06-16 05:42:15 UTC

Name returned from Swedish BankID: JACOB DE GEER  
Social security number returned from Swedish BankID: 197508121451

Date

Jacob de Geer  
Styrelseledamot  
jacobdegeer@gmail.com  
+46709950809  
197508121451

Delivery channel: Email

ank=20230622-2023062602286

**Signed with Swedish BankID**

**2023-06-16 07:39:18 UTC**

Name returned from Swedish BankID: SARA MAZUR  
Social security number returned from Swedish BankID:  
196605084802

Date

Sara Mazur  
Styrelseledamot  
sara.mazur@kaw.se

Delivery channel: Email

**ÖHRLINGS PRICEWATERHOUSECOOPERS AB Sweden**

**Signed with Swedish BankID**

**2023-06-19 13:43:32 UTC**

Name returned from Swedish BankID: Ulf Peter Nyllinge  
Social security number returned from Swedish BankID: 196611132934

Date

Peter Nyllinge  
Auktoriserad revisor  
peter.nyllinge@pwc.com

Delivery channel: Email

**Viewer**

Daphne Sevelin  
daphne.sevelin@pwc.com

Delivery channel: Email

**Viewer**

Frida Main  
frida.main@pwc.com

Delivery channel: Email

ank=20230622:2023062602287



## Revisionsberättelse

Till bolagsstämman i Wallenberg Investments AB, org.nr 559293-1587

---

### Rapport om årsredovisningen och koncernredovisningen

#### Uttalanden

Jag har utfört en revision av årsredovisningen och koncernredovisningen för Wallenberg Investments AB för år 2022.

Enligt min uppfattning har årsredovisningen upprättats i enlighet med årsredovisningslagen och ger en i alla väsentliga avseenden rättvisande bild av moderbolagets finansiella ställning per den 31 december 2022 och av dess finansiella resultat och kassaflöde för året enligt årsredovisningslagen. Koncernredovisningen har upprättats i enlighet med årsredovisningslagen och ger en i alla väsentliga avseenden rättvisande bild av koncernens finansiella ställning per den 31 december 2022 och av dess finansiella resultat och kassaflöde för året enligt International Financial Reporting Standards (IFRS), såsom de antagits av EU, och årsredovisningslagen. Förvaltningsberättelsen är förenlig med årsredovisningens och koncernredovisningens övriga delar.

Jag tillstyrker därför att bolagsstämman fastställer resultaträkningen och balansräkningen för moderbolaget och koncernen.

#### Grund för uttalanden

Jag har utfört revisionen enligt International Standards on Auditing (ISA) och god revisionssed i Sverige. Mitt ansvar enligt dessa standarder beskrivs närmare i avsnittet Revisorns ansvar. Jag är oberoende i förhållande till moderbolaget och koncernen enligt god revisorssed i Sverige och har i övrigt fullgjort mitt yrkesetiska ansvar enligt dessa krav.

Jag anser att de revisionsbevis jag har inhämtat är tillräckliga och ändamålsenliga som grund för mina uttalanden.

#### Styrelsens och verkställande direktörens ansvar

Det är styrelsen och verkställande direktören som har ansvaret för att årsredovisningen och koncernredovisningen upprättas och att de ger en rättvisande bild enligt årsredovisningslagen och, vad gäller koncernredovisningen, enligt IFRS, så som de antagits av EU, och årsredovisningslagen. Styrelsen och verkställande direktören ansvarar även för den interna kontroll som de bedömer är nödvändig för att upprätta en årsredovisning och koncernredovisning som inte innehåller några väsentliga felaktigheter, vare sig dessa beror på oegentligheter eller misstag.

Vid upprättandet av årsredovisningen och koncernredovisningen ansvarar styrelsen och verkställande direktören för bedömningen av bolagets och koncernens förmåga att fortsätta verksamheten. De upplyser, när så är tillämpligt, om förhållanden som kan påverka förmågan att fortsätta verksamheten och att använda antagandet om fortsatt drift. Antagandet om fortsatt drift tillämpas dock inte om styrelsen och verkställande direktören avser att likvidera bolaget, upphöra med verksamheten eller inte har något realistiskt alternativ till att göra något av detta.



## Revisorns ansvar

Mina mål är att uppnå en rimlig grad av säkerhet om huruvida årsredovisningen och koncernredovisningen som helhet inte innehåller några väsentliga felaktigheter, vare sig dessa beror på oegentligheter eller misstag, och att lämna en revisionsberättelse som innehåller mina uttalanden. Rimlig säkerhet är en hög grad av säkerhet, men är ingen garanti för att en revision som utförs enligt ISA och god revisionssed i Sverige alltid kommer att upptäcka en väsentlig felaktighet om en sådan finns. Felaktigheter kan uppstå på grund av oegentligheter eller misstag och anses vara väsentliga om de enskilt eller tillsammans rimligen kan förväntas påverka de ekonomiska beslut som användare fattar med grund i årsredovisningen och koncernredovisningen.

Som del av en revision enligt ISA använder jag professionellt omdöme och har en professionellt skeptisk inställning under hela revisionen. Dessutom:

- identifierar och bedömer jag riskerna för väsentliga felaktigheter i årsredovisningen och koncernredovisningen, vare sig dessa beror på oegentligheter eller misstag, utformar och utför granskningsåtgärder bland annat utifrån dessa risker och inhämtar revisionsbevis som är tillräckliga och ändamålsenliga för att utgöra en grund för mina uttalanden. Risker för att inte upptäcka en väsentlig felaktighet till följd av oegentligheter är högre än för en väsentlig felaktighet som beror på misstag, eftersom oegentligheter kan innefatta agerande i maskopi, förfalskning, avsiktliga utelämnanden, felaktig information eller åsidosättande av intern kontroll.
- skaffar jag mig en förståelse av den del av bolagets interna kontroll som har betydelse för min revision för att utforma granskningsåtgärder som är lämpliga med hänsyn till omständigheterna, men inte för att uttala mig om effektiviteten i den interna kontrollen.
- utvärderar jag lämpligheten i de redovisningsprinciper som används och rimligheten i styrelsens och verkställande direktörens uppskattningar i redovisningen och tillhörande upplysningar.
- drar jag en slutsats om lämpligheten i att styrelsen och verkställande direktören använder antagandet om fortsatt drift vid upprättandet av årsredovisningen och koncernredovisningen. Jag drar också en slutsats, med grund i de inhämtade revisionsbevisen, om huruvida det finns någon väsentlig osäkerhetsfaktor som avser sådana händelser eller förhållanden som kan leda till betydande tvivel om bolagets förmåga att fortsätta verksamheten. Om jag drar slutsatsen att det finns en väsentlig osäkerhetsfaktor, måste jag i revisionsberättelsen fästa uppmärksamheten på upplysningarna i årsredovisningen och koncernredovisningen om den väsentliga osäkerhetsfaktorn eller, om sådana upplysningar är otillräckliga, modifiera uttalandet om årsredovisningen och koncernredovisningen. Mina slutsatser baseras på de revisionsbevis som inhämtas fram till datumet för revisionsberättelsen. Dock kan framtida händelser eller förhållanden göra att ett bolag inte längre kan fortsätta verksamheten.
- utvärderar jag den övergripande presentationen, strukturen och innehållet i årsredovisningen och koncernredovisningen, däribland upplysningarna, och om årsredovisningen och koncernredovisningen återger de underliggande transaktionerna och händelserna på ett sätt som ger en rättvisande bild.
- inhämtar jag tillräckliga och ändamålsenliga revisionsbevis avseende den finansiella informationen för enheterna eller affärsaktiviteterna inom koncernen för att göra ett uttalande avseende koncernredovisningen. Jag ansvarar för styrning, övervakning och utförande av koncernrevisionen. Jag är ensam ansvarig för mina uttalanden.

Jag måste informera styrelsen om bland annat revisionens planerade omfattning och inriktning samt tidpunkten för den. Jag måste också informera om betydelsefulla iakttagelser under revisionen, däribland de eventuella betydande brister i den interna kontrollen som jag identifierat.



## Rapport om andra krav enligt lagar och andra författningar

### Uttalanden

Utöver min revision av årsredovisningen och koncernredovisningen har jag även utfört en revision av styrelsens och verkställande direktörens förvaltning för Wallenberg Investments AB för år 2022 samt av förslaget till dispositioner beträffande bolagets vinst eller förlust.

Jag tillstyrker att bolagsstämman disponerar vinsten enligt förslaget i förvaltningsberättelsen och beviljar styrelsens ledamot och verkställande direktören ansvarsfrihet för räkenskapsåret.

### Grund för uttalanden

Jag har utfört revisionen enligt god revisions sed i Sverige. Mitt ansvar enligt denna beskrivs närmare i avsnittet Revisorns ansvar. Jag är oberoende i förhållande till moderbolaget och koncernen enligt god revisors sed i Sverige och har i övrigt fullgjort mitt yrkesetiska ansvar enligt dessa krav.

Jag anser att de revisionsbevis jag har inhämtat är tillräckliga och ändamålsenliga som grund för mina uttalanden.

### Styrelsens och verkställande direktörens ansvar

Det är styrelsen som har ansvaret för förslaget till dispositioner beträffande bolagets vinst eller förlust. Vid förslag till utdelning innefattar detta bland annat en bedömning av om utdelningen är försvarlig med hänsyn till de krav som bolagets och koncernens verksamhetsart, omfattning och risker ställer på storleken av moderbolagets och koncernens egna kapital, konsolideringsbehov, likviditet och ställning i övrigt.

Styrelsen ansvarar för bolagets organisation och förvaltningen av bolagets angelägenheter. Detta innefattar bland annat att fortlöpande bedöma bolagets och koncernens ekonomiska situation, och att tillse att bolagets organisation är utformad så att bokföringen, medelsförvaltningen och bolagets ekonomiska angelägenheter i övrigt kontrolleras på ett betryggande sätt. Den verkställande direktören ska sköta den löpande förvaltningen enligt styrelsens riktlinjer och anvisningar och bland annat vidta de åtgärder som är nödvändiga för att bolagets bokföring ska fullgöras i överensstämmelse med lag och för att medelsförvaltningen ska skötas på ett betryggande sätt.

### Revisorns ansvar

Mitt mål beträffande revisionen av förvaltningen, och därmed mitt uttalande om ansvarsfrihet, är att inhämta revisionsbevis för att med en rimlig grad av säkerhet kunna bedöma om någon styrelseledamot eller verkställande direktören i något väsentligt avseende:

- företagit någon åtgärd eller gjort sig skyldig till någon försummelse som kan föranleda ersättningsskyldighet mot bolaget
- på något annat sätt handlat i strid med aktiebolagslagen, årsredovisningslagen eller bolagsordningen.

Mitt mål beträffande revisionen av förslaget till dispositioner av bolagets vinst eller förlust, och därmed mitt uttalande om detta, är att med rimlig grad av säkerhet bedöma om förslaget är förenligt med aktiebolagslagen.

Rimlig säkerhet är en hög grad av säkerhet, men ingen garanti för att en revision som utförs enligt god revisions sed i Sverige alltid kommer att upptäcka åtgärder eller försummelser som kan föranleda ersättningsskyldighet mot bolaget, eller att ett förslag till dispositioner av bolagets vinst eller förlust inte är förenligt med aktiebolagslagen.

Som en del av en revision enligt god revisions sed i Sverige använder jag professionellt omdöme och har en professionellt skeptisk inställning under hela revisionen. Granskningen av förvaltningen och förslaget till dispositioner av bolagets vinst eller förlust grundar sig främst på revisionen av räkenskaperna. Vilka tillkommande granskningsåtgärder som utförs baseras på min professionella bedömning med utgångspunkt i



risk och väsentlighet. Det innebär att jag fokuserar granskningen på sådana åtgärder, områden och förhållanden som är väsentliga för verksamheten och där avsteg och överträdelser skulle ha särskild betydelse för bolagets situation. Jag går igenom och prövar fattade beslut, beslutsunderlag, vidtagna åtgärder och andra förhållanden som är relevanta för mitt uttalande om ansvarsfrihet. Som underlag för mitt uttalande om styrelsens förslag till dispositioner beträffande bolagets vinst eller förlust har jag granskat styrelsens motiverade yttrande samt ett urval av underlagen för detta för att kunna bedöma om förslaget är förenligt med aktiebolagslagen.

Stockholm den dag som framgår av min elektroniska signatur

Peter Nyllinge  
Auktoriserad revisor

anl=20230622;2023062602291

# Deltagare

ÖHRLINGS PRICEWATERHOUSECOOPERS AB 556029-6740 Sverige

**Signerat med Svenskt BankID**

**2023-06-19 13:45:26 UTC**

Namn returnerat från Svenskt BankID: Ulf Peter Nyllinge

Datum

Peter Nyllinge

Auktoriserad revisor

Leveranskanal: E-post

ank=20230622:2023062602292