

Årsredovisning

för

Gotlands Elnät AB

556537-4724

Räkenskapsåret

2024-01-01 - 2024-12-31

Fastställelseintyg

Undertecknad styrelseordförande i Gotlands Elnät AB intygar att resultaträkningen och balansräkningen i årsredovisningen har fastställts på årsstämma 2025-05-28. Årsstämman beslutade att godkänna styrelsens förslag till resultatdisposition.

Jag intygar också att innehållet i årsredovisningen och revisionsberättelsen stämmer överens med originalen.

Solna den 28/5 2025



Annika Viklund

Styrelsen och VD för Gotlands Elnät AB, med säte på Gotland, får härmed avge årsredovisning för räkenskapsåret 2024.

Förvaltningsberättelse

Information om verksamheten

Gotlands Elnät AB, org.nr 556537-4724, med säte i Gotlands län, bedriver nätverksamhet samt annan verksamhet inom områden som främjar eller kompletterar nätverksamheten.

Företaget ägs till 100% av Gotlands Energi AB, org.nr 556008-2157. Gotlands Energi AB ägs i sin tur till 75% av Vattenfall AB, org.nr 556036-2138 och till 25% av Region Gotland.

Årsredovisningen är upprättad i tkr om inte annat anges.

Koncernredovisning upprättas av Vattenfall AB, org.nr 556036-2138, med säte i Solna.

Väsentliga händelser under räkenskapsåret

Målet för leveranssäkerhet nåddes inte under 2024, huvudsakliga orsaken till detta berodde på åskrelaterade fel som inträffade i det centrala elnätet på ön. Leveranssäkerheten i det underliggande elnätet stärktes dock ytterligare tack vare de investeringar som gjorts. Störningarna som inträffade under 2024 visar dock på att satsningarna för att förbättra leveranssäkerheten i elnätet behöver fortsätta även kommande år.

Intresset för att installera solceller är fortsatt stort men inte i samma nivåer som under rekordåren 2022 och 2023. Under 2024 installerade 462 solcellsanläggningar (egen elproduktion).

I samverkan med Svenska kraftnät (Svk) och Vattenfall Eldistribution arbetar Gotlands Elnät för att till 2030 ansluta Gotland till det svenska transmissionsnätet. Gotlands Elnäts bidrag i detta arbete är samlat inom projektet Kapacitet Gotland. Projektet har till syfte att förnya och förstärka det centrala elnätet på Gotland och förbereda det för anslutning mot transmissionsnätet. Projektet består av ett 30-tal delprojekt och sju av dessa bedöms kräva nya tillstånd (nätkoncession), fyra av dessa projekt är i tillståndsfasen. Ygne-Hemse (tillstånd beviljat, ej vunnit laga kraft), Hemse-Näs (tillståndsansökan inlämnat Q4 2024), Stenkumla-Slite (tillståndsansökan lämnas in 2025) och Stenkumla-Västerhejde (tillståndsansökan lämnas in 2025).

Projektet med att byta ut alla elmätare på ön avslutades enligt plan och alla elmätare på Gotland är nu utbytta till smarta elmätare som uppfyller nytt regelverk som trädde i kraft 1 januari 2025.

Företaget har tagit fram en Nätutvecklingsplan för åren 2024-2035. Nätutvecklingsplanen beskriver hur Gotlands elnät kommer utvecklas och ska tas fram minst vartannat år enligt Energimarknadsinspektionens föreskrifter.

Under våren fick Gotlands Elnät sitt intäktsramsbeslut för åren 2024-2027.

Väsentliga händelser efter räkenskapsårets slut

Den 11-12 januari drabbades Gotland av en snöstorm som orsakade omfattande störningar i elnätet. Stormen förde med sig kraftig isbildning på elnätet och som mest var drygt 5 000 kunder utan el. Isbildning i denna omfattning är sällsynt på Gotland och senaste gången det inträffade var den 12:e januari 1997. Ungefär 2 000 kunder har rätt till avbrottsersättning.

Förväntad framtida utveckling samt väsentliga risker och osäkerhetsfaktorer

Elanvändningen i Sverige förväntas fördubblas till år 2045, och samma utveckling gäller för Gotland, där ökningen förväntas ske ännu snabbare. Redan till år 2030 förutspås elförbrukningen på Gotland mer än fördubblas. För att möjliggöra denna utveckling behöver Gotlands Elnät genomföra en omfattande modernisering av det centrala elnätet på ön. För att säkerställa ett samordnat och effektivt genomförande har programmet Kapacitet Gotland initierats. Ett robust elnät är avgörande för att Gotland ska kunna genomföra energiomställningen och nå sina klimatmål. Elanvändningen inom industrisektorn och elproduktionen på Gotland förväntas öka avsevärt. Gotlands Elnäts strategiska mål till år 2030 är att distribuera 2,5 gånger mer el i elnätet och att överföra el med en leveranssäkerhet på 99,99%.

Dialoger med kunder och samhället kring detta behov och framtida scenarier förväntas intensifieras och successivt bli mer konkreta under de kommande åren.

För närvarande finns det dock osäkerheter kring utbyggnaden av vindkraften, vilket kan påverka planeringen och genomförandet av dessa mål.

Med tanke på Gotlands strategiska placering i Östersjön och den kritiska betydelsen elförsörjningen har för totalförsvaret, kommer frågor som rör säkerhet och totalförsvaret att fortsätta vara i fokus framöver. Gotlands Elnät arbetar i nära samverkan med de andra totalförsvarsaktörerna på Gotland.

Sedan 2020 har Gotlands Elnät tillåtit nyanslutning av elproduktion och intresset från både vindkrafts- och solkraftsproducenter har varit fortsatt stort, särskilt när det gäller solkraft. Det finns dock en osäkerhet kring vindkraftens utbyggnad pga motstående intressen såsom försvarsintressen. Företaget förväntar sig att intresset från kunder för att installera egenproducerad el (mikroproduktion) kommer att förbli relativt högt, även om det inte når samma nivåer som rekordåren 2022 och 2023.

Senast den 1 januari 2027 ska alla elnätsföretag ha infört en ny prismodell som inkluderar en effektavgift. Med effektbaserad prissättning ska elanvändare få incitament att sprida ut sin elanvändning så att vi undviker effekttoppar som kan leda till problem i elsystemet. Gotlands Elnät förbereder sig för införandet.

Personal

Under det gångna året har Gotlands Elnät fortsatt att växa och antalet tillsvidareanställda vid årets slut var 107 vilket är en ökning med 9 % jämfört med föregående år. Denna expansion går i linje med den strategiska inriktningen och den omfattande förnyelsen av det centrala elnätet på ön.

För att stödja tillväxt och möta den kompetensbrist som branschen står inför lanserade Gotlands Elnät under våren 2024 ett talangprogram. Syftet med programmet är att utbilda den kompetens som krävs internt och att attrahera fler kvinnliga sökanden. Satsningen resulterade i en utökning med fem tekniker-talanger, varav fyra är kvinnor, som planeras vara färdiga tekniker till sommaren 2026.

Under året har ledarna inom Gotlands Elnät påbörjat ett ledarskapsprogram som har som mål att öka engagemang och produktivitet i organisationen.

Säkerhet, arbetsmiljö och inkludering har fortsatt att vara prioriterade områden under året. Gotlands Elnät har bland annat implementerat en ny arbetsmiljöpolicy, omformat den fysiska arbetsplatsen och främjat hälsoaktiviteter på arbetstid. Dessa initiativ har börjat visa tydliga resultat: i den senaste medarbetarundersökningen steg engagemangsindexet från 81 till 85. Dessutom har sjukfrånvaron minskat markant, från 2,3% 2023 till 1,5% 2024

Under 2025 så kommer Gotlands Elnät att fortsätta investera i personalutveckling och välbefinnande för att säkerställa en långsiktigt hållbar och framgångsrik framtid för både medarbetare och verksamhet.

Miljöpåverkan

Inom företaget förekommer ingen tillståndspliktig miljöfarlig verksamhet enligt miljöbalken.

Verksamhetens identifierade betydande miljöaspekter omfattar förekomst och användning av kemikalier. Vattenfall AB har upprättat en klimatriskanalys som syftar till att säkra ledningsnätet från framtida skador till följd av klimatförändringar, såsom extrema väderförhållanden och höjning av havsnivån, genom att inkludera dessa aspekter i nybyggnadsfasen och i underhållsarbetet.

Inga miljöpåverkande incidenter har inträffat under 2024.

Företaget uppfyller gällande myndighetskrav och är certifierade enligt ISO 14001.

Finansiella riskfaktorer

På företaget sker en löpande bedömning av de finansiella riskerna i samarbete med affärsansvariga och ekonomiavdelning.

(a) Intäktsrisk

Energimarknadsinspektionen (Ei) sätter en intäktsram för hur mycket elnätsföretaget som mest får ta betalt av sina kunder under en fyraårsperiod. Under våren fick Gotlands Elnät sitt intäktsramsbeslut för åren 2024-2027. Energimarknadsinspektionen har aviserat ett metodbyte för hur intäktsramarna för elnätsverksamhet ska beräknas, metodbytet är tänkt att genomföras inför perioden 2028-2031.

(b) Ränterisk avseende kassaflöden och verkliga värden

Företagets ränterisk uppstår genom långfristig upplåning. Upplåning sker genom Vattenfall AB. Styrelsen fastslår kreditlimiten årligen för att fastställa om kreditbehovet förändrats eller ej. Under året har Gotlands Elnät ökat sin upplåning vilket medfört en ökad ränterisk.

(c) Kreditrisk

Kreditrisk uppstår genom likvida medel och tillgodohavanden hos banker och finansiella institut samt kreditexponeringar gentemot kunder, inklusive utestående fordringar och avtalade transaktioner. Det finns ingen koncentration av kreditrisk eftersom företaget har ett stort antal kunder. Bolagets kreditbehov säkras genom ett in house cash avtal med Vattenfall AB som säkerställer bolagets finansiering.

(d) Likviditetsrisk

Företaget placerar överskottslikviditet på avräkningskonton. På balansdagen hade företaget likvida tillgångar på 273 817 tkr (97 790 tkr). Företagets likvida medel redovisas som koncernmellanhavande i balansräkningen då banktillgodohavandet hanteras av Vattenfall AB.

Bolagets likviditetsbehov för fortsatt drift säkras också genom det in house cash avtal som finns med Vattenfall AB som säkerställer likviditet för att möta alla bolagets betalningsförpliktelser.

Bolagsstyrning

Styrning av företagets samlade verksamheter sker genom företagets styrelse och av företagsledning.

Styrelsen Gotlands Elnät, består av 6 st ordinarie ledamöter, varav 2 st utsedda arbetstagarrepresentanter, och med 5 suppleanter, varav 2 st är arbetstagarrepresentanter. Vid styrelsemöten deltar normalt även VD och ekonomichef. I styrelsen representeras Vattenfall av 3 ledamöter och Region Gotland av 1 ledamot. Region Gotlands valda ledamot och suppleant utses för 4 år i taget.

Styrelsen fastställer årligen en arbetsordning, som reglerar vilka frågor som skall föras till styrelsen för beslut. I bilaga till arbetsordningen finns en fördelning av befogenheter mellan styrelsen och VD.

Styrelsen för Gotlands Elnät AB sammanträdde vid 11 protokollförda möten under 2024. Vid styrelsemöten informeras styrelsen om företags verksamhetsutveckling och finansiella ställning. Under 2024 upprättades 4 kvartalsrapporter.

Ägarna fastställer årligen bolagets affärsplan och budget.

Investeringar

Gotlands Elnät AB investerade 235 684 tkr under 2024.

Investeringarna fördelade sig enligt nedan:

Inventarier	11 529 tkr
Eldistributionsanläggningar	220 632 tkr
Bredbandsanläggningar	3 523 tkr

Flerårsöversikt (Tkr)	2024	2023	2022 **	2021
Nettoomsättning	548 547	494 419	469 614	416 721
Rörelseresultat	107 229	94 645	127 793	132 421
Resultat efter finansiella poster	89 324	80 286	116 137	116 968
Balansomslutning	3 047 740	2 706 540	2 222 834	2 011 256
Eget kapital	365 754	356 088	-46 059	140 802
Soliditet (%) *	50,0	54,1	46,5	57,4

* Soliditet (%)

Justerat eget kapital (eget kapital och obeskattade reserver med avdrag för uppskjuten skatt) i procent av balansomslutningen.

** Endast år 2022 har räknats om enligt nya redovisningsprincipen, jämförelseåret 2021 har inte räknats om.

Förändringar i eget kapital (Tkr)

	Aktie- kapital	Reserv- fond	Balanserat resultat	Årets resultat	Totalt
Belopp vid årets ingång	500	100	343 341	12 147	356 088
Disposition enligt beslut av årets årsstämma:			12 147	-12 147	0
Årets resultat				9 666	9 666
Belopp vid årets utgång	500	100	355 488	9 666	365 754

Förslag till vinstdisposition

Styrelsen föreslår att till förfogande stående vinstmedel (kronor):

balanserad vinst	355 487 625
årets vinst	9 666 392
	365 154 017
disponeras så att i ny räkning överföres	365 154 017

Balansräkning

Tkr

Not 2024-12-31 2023-12-31

TILLGÅNGAR

Anläggningstillgångar

Materiella anläggningstillgångar

Byggnader och mark	12	16 979	13 281
Maskiner och andra tekniska anläggningar	13	1 934 781	1 851 987
Inventarier, verktyg och installationer	14	51 846	22 122
Pågående nyanläggningar och förskott avseende materiella anläggningstillgångar	15	99 812	104 744
		2 103 418	1 992 134

Finansiella anläggningstillgångar

Uppskjuten skattefordran	11, 16	49 175	52 350
Summa anläggningstillgångar		2 152 593	2 044 484

Omsättningstillgångar

Varulager m m

Råvaror och förnödenheter		20 415	26 669
---------------------------	--	--------	--------

Kortfristiga fordringar

Kundfordringar		2 493	2 954
Fordringar hos koncernföretag		477 250	478 794
Fordringar hos moderföretag, koncernintern		273 817	97 790
Övriga fordringar		3 316	5 449
Förutbetalda kostnader och upplupna intäkter	17	117 855	50 400
		874 732	635 387

Summa omsättningstillgångar		895 147	662 056
------------------------------------	--	----------------	----------------

SUMMA TILLGÅNGAR		3 047 740	2 706 540
-------------------------	--	------------------	------------------

ank=20250623;2025062400623

Balansräkning

Tkr

Not

2024-12-31

2023-12-31

EGET KAPITAL OCH SKULDER

Eget kapital

18, 19

Bundet eget kapital

Aktiekapital

18

500

500

Reservfond

100

100

600

600

Fritt eget kapital

19

Balanserad vinst eller förlust

355 488

343 341

Årets resultat

9 666

12 147

365 154

355 488

Summa eget kapital

365 754

356 088

Obeskattade reserver

20

1 459 537

1 394 837

Avsättningar

21

Övriga avsättningar för pensioner och liknande
förpliktelser

55 890

51 780

Långfristiga skulder

Räntebärande skulder till koncernföretag

22

280 000

450 000

Övriga skulder

23

261 377

258 921

Summa långfristiga skulder

541 377

708 921

Kortfristiga skulder

Leverantörsskulder

47 042

27 704

Räntebärande skulder till koncernföretag

450 000

0

Skulder till koncernföretag

31 514

49 997

Aktuella skatteskulder

4

7

Övriga skulder

24

53 509

66 340

Upplupna kostnader och förutbetalda intäkter

25

43 112

50 866

Summa kortfristiga skulder

625 181

194 914

SUMMA EGET KAPITAL OCH SKULDER

3 047 740

2 706 540

Noter

Tkr

Not 1 Redovisnings- och värderingsprinciper

Allmänna upplysningar

Årsredovisningen är upprättad i enlighet med årsredovisningslagen och Bokföringsnämndens allmänna råd 2012:1 Årsredovisning och koncernredovisning (K3).

De viktigaste redovisnings- och värderingsprinciperna som använts vid upprättande av de finansiella rapporterna sammanfattas nedan.

Fordringar har upptagits till de belopp varmed de beräknas inflyta.

Övriga tillgångar och skulder har upptagits till anskaffningsvärden där inget annat anges.

Resultaträkning

Intäktsredovisning

Nettoomsättningen omfattar försäljningsintäkter från kärnverksamheten, d.v.s. transiteringsintäkter. Belopp som erhålls för annans räkning ingår inte i företagets intäkter.

Samtliga intäkter värderas till det belopp som influtit eller beräknas inflyta, det vill säga med hänsyn till rabatter och efter avdrag för moms och energiskatter, och redovisas i posten Nettoomsättning.

Försäljning och distribution av energi

Energiförsäljning intäktsredovisas vid leveranstidpunkten.

Anslutningsavgifter

Intäkter i form av anslutningsavgifter redovisas enligt den legala innebörden innebärande att i de fall ett avtal innehåller flera delar så redovisas dessa separat. I båda fallen intäktsredovisas de vid färdigställd anslutning fördelad över nyttjandeperioden.

Tjänste- och entreprenaduppdrag

Tjänste- och entreprenaduppdrag redovisas enligt principen om successiv vinstavräkning, det vill säga att intäkter och kostnader redovisas i förhållande till projektets färdigställandegrad. Färdigställandegraden fastställs genom en jämförelse mellan beräknade och faktiska utgifter på balansdagen.

Befarade förluster redovisas omedelbart.

Försäkringsersättningar

Försäkringsersättningar redovisas vid beslut som en övrig intäkt.

Ränteintäkter

Ränteintäkter redovisas i takt med att de intjänas. Beräkning av ränteintäkter görs på basis av den underliggande tillgångens avkastning enligt effektivräntemetoden.

ank=20250623;2025062400626

Balansräkning

Anläggningstillgångar

Materiella anläggningstillgångar redovisas som tillgång i balansräkningen om det är sannolikt att framtida ekonomiska fördelar som är förknippade med tillgången sannolikt kommer att tillfalla företaget och anskaffningsvärdet kan mätas på ett tillförlitligt sätt. Materiella anläggningstillgångar värderas till anskaffningsvärde med avdrag för ackumulerade av- och nedskrivningar.

Korttidsinventarier och inventarier av mindre värde kostnadsförs löpande.

Anskaffningsvärde

I anskaffningsvärdet ingår inköpspriset och utgifter som är direkt hänförliga till inköpet och syftar till att bringa tillgången på plats i skick för att nyttjas i företagsledningens avsikt med förvärvet. Som direkt hänförliga utgifter hänförs utgifter för leverans, hantering, installation och montering, lagfarter samt konsulttjänster. Anskaffningsvärdet reduceras med offentliga bidrag som erhållits för förvärv av anläggningstillgångar.

Anskaffningsvärdet inkluderar inte, till följd av kopplingen mellan redovisning och beskattning, beräknade utgifter för nedmontering, bortforsling och återställande av mark.

Tillkommande utgifter

Tillkommande utgifter aktiveras endast om det är sannolikt att de framtida ekonomiska fördelar som är förknippade med tillgången kommer företaget till del och att anskaffningsvärdet kan beräknas på ett tillförlitligt sätt. Utbyte av komponenter räknas in i tillgångens redovisade värde och eventuellt kvarvarande värde uträknas.

Reparationer och underhåll kostnadsförs löpande.

Immateriella och materiella anläggningstillgångar skrivs av linjärt över tillgångarnas eller komponenternas bedömda nyttjandeperiod. Avskrivningen beräknas på det avskrivningsbara beloppet vilket i de allra flesta fall utgörs av tillgångens anskaffningsvärde. I ett fåtal fall tas hänsyn till ett beräknat restvärde. Rättigheter som är baserade på avtal skrivs av över avtalstiden.

Följande avskrivningstider tillämpas:

<i>Byggnader och mark</i>	
Distributionsbyggnader	20-40 år
Markanläggningar	20-25 år
<i>Maskiner och andra tekniska anläggningar</i>	
Ledningar	25-35 år
Transformatorer	25-30 år
Optoanläggningar	5-30 år
Inventarier nödvändiga för verksamheten	5-20 år

Nedskrivningar

Nedskrivningar av materiella anläggningstillgångar

Allmänna principer

Per balansdagen bedöms om det föreligger en indikation på att en tillgångs värde är lägre än dess redovisade värde. Om en sådan indikation finns beräknas tillgångens återvinningsvärde. Om återvinningsvärdet understiger redovisat värde görs en nedskrivning som kostnadsförs.

Nedskrivningsprövningen görs per varje enskild tillgång med ett oberoende av inbetalningar. Vid behov behöver tillgångarna grupperas till kassagenererande enheter för att identifiera inbetalningar som i allt väsentligt är oberoende av andra tillgångar eller grupper av tillgångar. Nedskrivningsprövning görs i dessa fall för hela den kassagenererande enheten. En nedskrivning redovisas när en tillgång eller en kassagenererande enhets redovisade värde överstiger återvinningsvärdet. Nedskrivningen belastar resultaträkningen.

Beräkning av återvinningsvärdet

Återvinningsvärdet utgörs av det högsta av verkligt värde med avdrag för försäljningskostnader och nyttjandevärdet. Vid beräkning av nyttjandevärdet diskonteras framtida kassaflöden med en diskonteringsfaktor före skatt som återspeglar aktuella, marknadsmässiga bedömningar av pengars tidsvärde och den risk som är förknippad med den specifika tillgången eller kassagenererande enheten. Beräkningen görs per tillgång eller kassagenererande enhet.

Återföring av nedskrivningar

Nedskrivningar av andra materiella anläggningstillgångar än goodwill återförs om skälen som låg till grund för beräkningen av återvinningsvärdet vid den senaste nedskrivningen har förändrats.

Nedskrivning av finansiella anläggningstillgångar

Allmänna principer

Per varje balansdag görs en bedömning om det finns någon indikation på att en eller flera finansiella anläggningstillgångar har minskat i värde. Om en sådan indikation finns beräknas tillgångens återvinningsvärde, se ovan.

Återföring av nedskrivningar

Nedskrivningar av andra finansiella anläggningstillgångar återförs om skälen som låg till grund för nedskrivningen har förändrats.

Komponentindelning

Materiella anläggningstillgångar har delats upp på komponenter när komponenterna är betydande och när komponenterna har väsentligt olika nyttjandeperioder. När en komponent i en anläggningstillgång byts ut, uttrangeras eventuell kvarvarande del av den gamla komponenten och den nya komponentens anskaffningsvärde aktiveras. Utgifter för löpande reparationer och underhåll redovisas som kostnader.

Finansiella instrument

Allmänna principer

Finansiella instrument redovisas i enlighet med reglerna i K3 kapitel 11, vilket innebär att värdering sker utifrån anskaffningsvärde.

Finansiella instrument som redovisas i balansräkningen inkluderar värdepapper, kundfordringar och övriga fordringar, kortfristiga placeringar, leverantörsskulder, låneskulder och derivatinstrument med syfte att säkra valutarisker.

En finansiell tillgång eller finansiell skuld redovisas i balansräkningen när företaget blir part enligt instrumentets avtalsenliga villkor. Kundfordringar redovisas när faktura har skickats till kund. Skuld tas upp när motparten har utfört sin prestation och företaget därmed har en avtalenlig skyldighet att betala även om faktura inte har erhållits. Leverantörsskulder redovisas när faktura har mottagits.

En finansiell tillgång tas bort från balansräkningen när rättigheterna i avtalet realiserar, förfaller eller när företaget förlorar kontrollen över rättigheterna. Detsamma gäller för del av en finansiell tillgång. En finansiell skuld tas bort från balansräkningen när förpliktelsen i avtalet fullgörs eller på annat sätt utsläcks. Detsamma gäller för del av en finansiell skuld. Övervägande del av finansiella tillgångar och skulder tas bort från balansräkningen genom erhållande eller erläggande av betalning.

Kundfordringar och övriga fordringar

Fordringar redovisas som omsättningstillgångar med undantag för poster med förfalldag mer än 12 månader efter balansdagen, vilka klassificeras som anläggningstillgångar. Fordringar tas upp till det belopp som förväntas bli inbetalat efter avdrag för individuellt bedömda osäkra fordringar.

Derivatinstrument med syfte att säkra valutarisker

Företaget använder terminer för att säkra valutarisker. Derivatinstrument värderas enligt lägsta värdets princip, till det lägsta av anskaffningsvärde och verkligt värde. Värdeförändring redovisas i resultaträkningen. Så kallad säkringsredovisning tillämpas ej.

Leasingavtal

Samtliga leasingavtal redovisas som operationell leasing.

Leasingavgifter där företaget är leasetagare kostnadsförs linjärt över leasingperioden.

Varulager

Varulager värderas enligt lägsta värdets princip, det vill säga till det lägsta av anskaffningsvärdet och nettoförsäljningsvärdet. Anskaffningsvärdet utgörs av inköpspris och utgifter direkt hänförliga till inköpet. Nettoförsäljningsvärdet utgörs av det uppskattade försäljningspriset i den löpande verksamheten med avdrag för uppskattade kostnader för färdigställande och för att åstadkomma en försäljning.

Varulagret utgörs till största delen av elmätare, kabel och transformatorer.

Anskaffningsvärdet har fastställts genom tillämpning av principen om glidande medelvärde.

Då lagret värderas till anskaffningsvärde görs schablonmässigt avdrag för inkurans med 3 %.

Likvida medel

Bolaget har medel på koncernkonto hos Vattenfall AB. Dessa klassificeras som fordran/skuld i balansräkningen och som likvida medel i kassaflödesanalysen.

Fordringar och skulder i utländsk valuta

Monetära fordringar och skulder i utländsk valuta värderas till balansdagens kurs.

Valutakursvinster och -förluster avseende rörelseposter redovisas i posterna Övriga rörelseintäkter och Övriga rörelsekostnader. Finansiella valutakursvinster och -förluster redovisas under rubriken Resultat från finansiella poster.

Avsättning sker för förlustkontrakt, det vill säga när beräknade oundvikliga utgifter för att uppfylla företagets förpliktelser överstiger de förväntade ekonomiska fördelarna.

Övrigt

Eventualförpliktelser

Som eventualförpliktelse redovisas -en möjlig förpliktelse till följd av inträffade händelser och vars förekomst endast kommer att bekräftas av att en eller flera osäkra händelser, som inte helt ligger inom företagets kontroll, inträffar eller uteblir, eller -en befintlig förpliktelse till följd av inträffade händelser, men som inte redovisas som skuld eller avsättning eftersom det inte är sannolikt att ett utflöde av resurser kommer att krävas för att reglera för-pliktelsen eller förpliktelsens storlek inte kan beräknas med tillräcklig tillförlitlighet.

Ersättningar till anställda

Kortfristiga ersättningar utgörs av lön, sociala avgifter, betald semester, betald sjukfrånvaro, sjukvård, bilersättning, bonus och liknande ersättningar. Kortfristiga ersättningar redovisas som en kostnad och en skuld då det finns en legal eller informell förpliktelse att betala ut en ersättning.

Kortfristiga ersättningar, till exempel semesterlöneskuld, värderas till det odiskonterade belopp som företaget förväntas betala till följd av den utnyttjade rättigheten

Avgiftsbestämda pensionsplaner

Avgiftsbestämda pensionsplaner är planer för ersättningar efter avslutad anställning enligt vilka fastställda avgifter betalas till en separat juridisk enhet. Någon rättslig eller informell förpliktelse att betala ytterligare avgifter finns inte i de fall den juridiska enheten inte har tillräckliga tillgångar för att betala alla ersättningar till de anställda. Avgifter till avgiftsbestämda pensionsplaner kostnadsförs under det räkenskapsår de avser.

Förmånsbestämda pensionsplaner

Förmånsbestämda pensionsplaner är andra planer än avgiftsbestämda pensionsplaner.

Företaget har förmånsbestämda planer i egen regi hos Försäkringsbolaget PRI Pensionsgaranti och värderar därmed denna i enlighet med den erhållna uppgiften. Förpliktelsen värderas till det belopp som PRI beräknar årligen.

Ersättning vid uppsägning

En avsättning för avgångsvederlag redovisas endast om företaget är förpliktigt att avsluta en anställning före den normala tidpunkten eller när ersättningar lämnas som ett erbjudande för att uppmuntra frivillig avgång. Avsättning görs för den delen av uppsägningslönen som den anställde får utan arbetsplikt, med tillägg för sociala avgifter.

Koncernbidrag

Erhållna och lämnade koncernbidrag redovisas som bokslutsdispositioner.

Kassaflödesanalys

Kassaflödesanalys upprättas enligt indirekt metod. Likvida medel utgörs av disponibla tillgodohavanden på koncernkontot. Företagets tillgodohavande/skuld på koncernens koncernkonto redovisas som separat post under kortfristiga fordringar eller kortfristiga skulder.

Uppskattningar och bedömningar

Upprättandet av bokslut och tillämpning av redovisningsprinciper, baseras ofta på ledningens bedömningar, uppskattningar och antaganden som anses vara rimliga vid den tidpunkt då bedömningen görs. Uppskattningar och bedömningar är baserade på historiska erfarenheter och ett antal andra faktorer, som under rådande omständigheter anses vara rimliga. Resultatet av dessa används för att bedöma de redovisade värdena på tillgångar och skulder, som inte annars framgår tydligt från andra källor. Det verkliga utfallet kan avvika från dessa uppskattningar och bedömningar. Uppskattningar och antaganden ses över regelbundet.

Viktiga uppskattningar och bedömningar beskrivs nedan.

Effekter av elnätsregleringen

I företaget finns elnätsverksamhet som regleras av Energimarknadsinspektionen. De avgifter som elnätverksamheten tar ut av sina kunder ligger inom intäktsramen.

Not 2 Nettoomsättning

	2024-01-01 -2024-12-31	2023-01-01 -2023-12-31
Nettoomsättning		
Transiteringsintäkter	471 835	431 571
Anslutningsavgifter	25 518	13 442
Koncerninterna entreprenadintäkter	25 493	24 609
Externa entreprenadintäkter	13 610	12 814
Uthyrning av nät	7 708	7 394
Övriga intäkter	4 383	4 589
	548 547	494 419

Not 3 Koncerninterna transaktioner

	2024-01-01 -2024-12-31	2023-01-01 -2023-12-31
Försäljning, i % av nettoomsättning	6,83 %	7,82 %
Inköp, i % från andra koncernbolag	68,59 %	55,56 %

Not 4 Ersättning till revisorer

Med revisionsuppdrag avses granskning av årsredovisningen och bokföringen samt styrelsens förvaltning, övriga arbetsuppgifter som det ankommer på bolagets revisor att utföra samt råd givning eller annat biträde som föranleds av iakttagelser vid sådan granskning eller genomförandet av sådana övriga arbetsuppgifter.

	2024-01-01 -2024-12-31	2023-01-01 -2023-12-31
PricewaterhouseCoopers AB		
Revisionsuppdrag	52	82
Revisionsverksamhet utöver revisionsuppdraget	25	74

77

157

Not 5 Operationell leasing

Företaget leasar bilar, lokaler, mark och tekniska anläggningar enligt avtal om operationell leasing. Kostnadsförda leasingavgifter under året uppgår till 2 275 tkr (1 934).

Framtida minimileasingavgifter förfaller enligt följande:

	2024-01-01 -2024-12-31	2023-01-01 -2023-12-31
Inom ett år	1 704	1 667
Senare än ett år men inom fem år	1 756	4 860
Senare än fem år	950	0
	4 410	6 527

Not 6 Anställda och personalkostnader

	2024-01-01 -2024-12-31	2023-01-01 -2023-12-31
Medelantalet anställda		
Kvinnor	29	25
Män	78	73
	107	98
Löner och andra ersättningar		
Styrelse och verkställande direktör	1 051	1 045
Övriga anställda	62 039	51 905
	63 090	52 950
Sociala kostnader		
Pensionskostnader för styrelse och verkställande direktör	216	211
Pensionskostnader för övriga anställda	10 825	10 165
Övriga sociala avgifter enligt lag och avtal	22 688	19 668
	33 729	30 044
Övriga personalkostnader	4 145	2 588
Totala löner, ersättningar, sociala kostnader och pensionskostnader	100 964	85 582

I löner och ersättningar till styrelsen och verkställande direktören ovan ingår tantiem med 104 (116) tKkr.

Könsfördelning bland ledande befattningshavare (antal)

Antal kvinnor i styrelsen	4	4
Antal män i styrelsen	2	2
Antal kvinnor bland övriga ledande befattningshavare	4	4
Antal män bland övriga ledande befattningshavare	5	4

Avtal om avgångsvederlag

Avtal träffats med den verkställande direktören om avgångsvederlag motsvarande 18 månadslöner vid uppsägning från företagets sida. Enligt anställningsavtalet gäller 6 månaders uppsägningstid från den verkställande direktörens sida och 6 månaders uppsägningstid från företagets sida.

Not 7 Avskrivningar

	2024-01-01 -2024-12-31	2023-01-01 -2023-12-31
Byggnader och mark	345	243
Maskiner och andra tekniska anläggningar	109 065	99 800
Inventarier, verktyg och installationer	9 642	6 840
	119 052	106 883

Not 8 Övriga ränteintäkter och liknande resultatposter

	2024-01-01 -2024-12-31	2023-01-01 -2023-12-31
Ränteintäkter från koncernföretag	5 328	5 125
Övriga ränteintäkter	505	513
	5 833	5 638

Not 9 Räntekostnader och liknande resultatposter

	2024-01-01 -2024-12-31	2023-01-01 -2023-12-31
Räntekostnader till koncernföretag	20 854	17 113
Övriga räntekostnader	2 847	2 852
Kursdifferenser	37	31
	23 738	19 996

Varav 1 604 tkr avser ränta på pensionsskuld vid PRI.

Not 10 Bokslutsdispositioner

	2024-01-01 -2024-12-31	2023-01-01 -2023-12-31
Förändring överavskrivningar	64 700	35 090
Lämnade koncernbidrag	11 780	29 890
	76 480	64 980

ank=20250623;2025062400634

Not 11 Skatt på årets resultat

	2024-01-01 -2024-12-31	2023-01-01 -2023-12-31
Aktuell skatt	-3	-1
Förändring av uppskjuten skatt avseende temporära skillnader	-3 175	-3 159
Totalt redovisad skatt	-3 178	-3 160

	2024-01-01 -2024-12-31		2023-01-01 -2023-12-31	
	Procent	Belopp	Procent	Belopp
Redovisat resultat före skatt		12 844		15 306
Skatt enligt gällande skattesats	20,60	-2 646	20,60	-3 153
Ej avdragsgilla kostnader		-532		-21
Ej skattepliktiga intäkter		0		14
Redovisad skattekostnad	24,74	-3 178	20,64	-3 160

Not 12 Byggnader och mark

	2024-12-31	2023-12-31
Ingående anskaffningsvärden	19 075	13 671
Inköp	4 044	2 543
Försäljningar/utrangeringar	0	24
Omklassificeringar	0	2 837
Utgående ackumulerade anskaffningsvärden	23 119	19 075
Ingående avskrivningar	-5 794	-5 543
Försäljningar/utrangeringar	0	-8
Årets avskrivningar	-346	-243
Utgående ackumulerade avskrivningar	-6 140	-5 794
Utgående redovisat värde	16 979	13 281

ank=20250623;2025062400635

Not 16 Uppskjuten skattefordran

Uppskjuten fordran avseende:

	2024-12-31	2023-12-31
Anläggningstillgångar	0	33
Omsättningstillgångar	282	165
Personalrelaterade avsättningar	65	121
Långfristiga skulder	46 427	48 740
Kortfristiga skulder	2 401	3 291
Redovisat värde	49 175	52 350
	49 175	52 350

Not 17 Förutbetalda kostnader och upplupna intäkter

	2024-12-31	2023-12-31
Upplupna intäkter	54 102	47 509
Förskott till leverantörer	61 364	0
Övrigt	2 390	2 891
	117 855	50 400

Not 18 Antal aktier och kvotvärde

Aktiekapitalet i Gotlands Elnät består enbart av till fullo betalda stamaktier med ett kvotvärde om 1 000 kr.

Alla aktier har samma rätt till utdelning och återbetalning av insatt kapital samt motsvarar en röst på Gotlands Elnäts årsstämma.

	Antal aktier
Gotlands Elnät AB	
A aktier	500
	500

Not 19 Resultatdisposition

Förslag till vinstdisposition

Styrelsen föreslår att till förfogande stående vinstmedel:

balanserad vinst	355 488
årets vinst	9 666
	365 154
disponeras så att i ny räkning överföres	365 154

Not 20 Obeskattade reserver

	2024-12-31	2023-12-31
Akkumulerade överavskrivningar	1 459 537	1 394 837
	1 459 537	1 394 837

I obeskattade reserver ingår 20,6% uppskjuten skatt

Not 21 Avsättningar

	2024-12-31	2023-12-31
Saldo vid årets början		
Pensioner och liknade förpliktelser	51 193	44 648
Personalrelaterade avsättningar	587	1 501
	51 780	46 149
Förändring under året		
Pensioner och liknade förpliktelser	4 256	6 545
Personalrelaterade avsättningar	-416	-914
	3 840	5 631
Utgående redovisat värde		
Pensioner och liknade förpliktelser	55 719	51 193
Personalrelaterade avsättningar	171	587
	55 890	51 780

Pensionsåtaganden är beräknade enligt sedvanliga försäkringstekniska grunder.
Pensionerna är tryggade via kreditförsäkring i PRI.

Not 22 Skulder till koncernföretag

	2024-12-31	2023-12-31
Förfallotidpunkt från balansdagen		
Mellan 1 och 5 år	280 000	450 000
	280 000	450 000

Not 23 Långfristiga skulder

	2024-12-31	2023-12-31
Förfallotidpunkt från balansdagen		
Mellan 1 och 5 år	63 570	61 743
Senare än 5 år	197 807	197 178
	261 377	258 921

Not 28 Derivatinstrument

Företaget använder valutaterminer för att säkra valutarisker. Derivatinstrument värderas enligt lägsta värdets princip, till det lägsta av anskaffningsvärde och verkligt värde. Värdeförändring redovisas i resultaträkningen. Så kallad säkringsredovisning tillämpas ej.

Värdena är av upplysningskaraktär. Omfattning är säkrat belopp i respektive valuta (tusental). Verkligt värde avser derivatinstrumentets verkliga värde, i tusental SEK, på balansdagen.

	2024-12-31	2023-12-31
Omfattning (i respektive valuta, tusental)		
EUR	4 450	0
	4 450	0
Verkligt värde (i tusental SEK)		
EUR	9	0
	9	0

ank=20250623;2025062400640

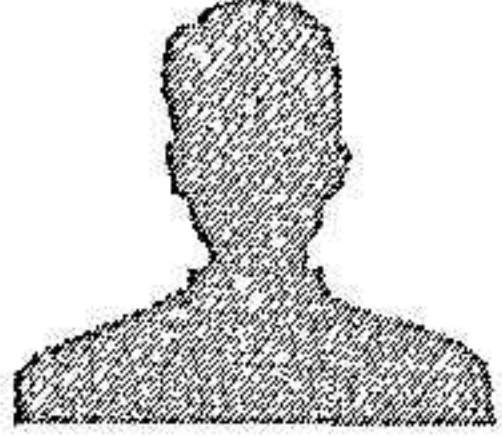
The following documents were signed Thursday, May 8, 2025



Arsredovisning_2024_Gotlands_Elnät_AB.pdf
(210754 byte)
SHA-512: 810b9a3d9a9a17e995e3d151ba01ae59d002c
d18a98879492c630c6959bb80fd89ddeb6e4a92086d71e
5b3cfceff857a65ee0b18aebbf6d4aef33200fac749bc3

Signatures

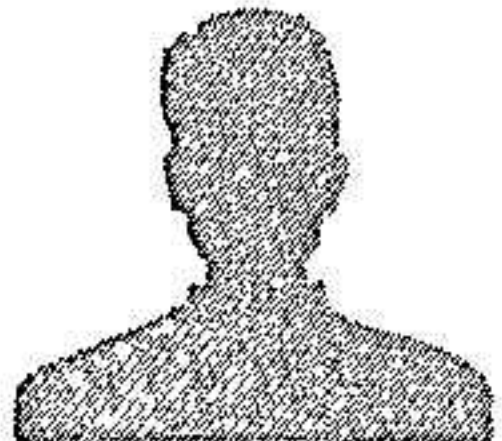
5/8/2025 10:16:46 AM (CET)



Annika Viklund

annika.viklund@vattenfall.com
+46703997234
Signed with electronic ID (BankID)

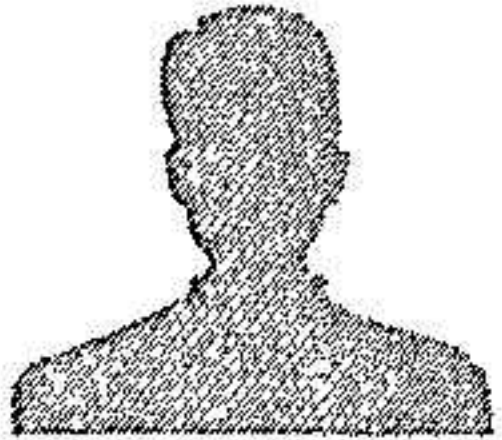
5/8/2025 10:16:35 AM (CET)



Annie Elvira Iréne Qvarnberg

annie.qvarnberg@geab.vattenfall.se
+46725453394
Signed with electronic ID (BankID)

5/8/2025 5:20:35 PM (CET)



Kalle Blomberg

kalle.blomberg@geab.vattenfall.se
+46767633601
Signed with electronic ID (BankID)

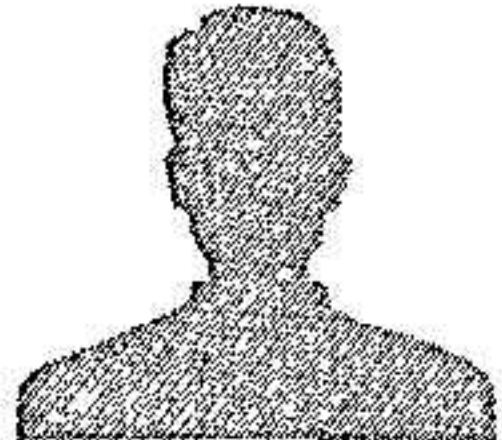
5/8/2025 12:00:28 PM (CET)



Tommy Bertil Gunnar Gardell

tommy.gardell@gotland.se
+46761346905
Signed with electronic ID (BankID)

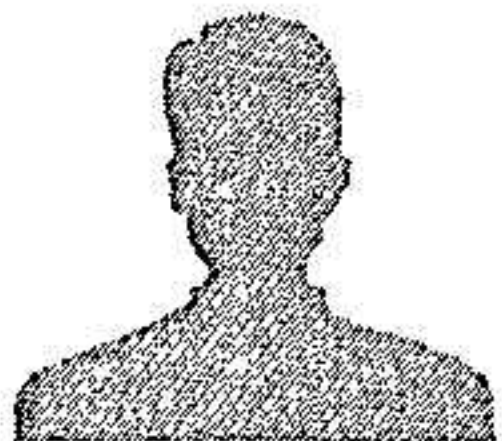
5/8/2025 10:43:29 AM (CET)



Lars Jonas Andersson

jonas.andersson@vattenfall.com
+46722234623
Signed with electronic ID (BankID)

5/8/2025 10:23:22 AM (CET)



Anna Elsa Linnea Pettersson

anna2.pettersson@geab.se
+46737001816
Signed with electronic ID (BankID)

5/8/2025 10:21:50 AM (CET)



Alice Øritsland

alice.oeritsland@vattenfall.com
+46706796592
Signed with electronic ID (BankID)

ank=20250623-2025062400642

ank=20250623-2025062400643



Signature is certified by Assently



Arsredovising 2024 Gotlands Elnät AB

Verify the integrity of this receipt by scanning the QR-code to the left. You can also do this by visiting <https://app.assently.com/case/verify>

SHA-512:

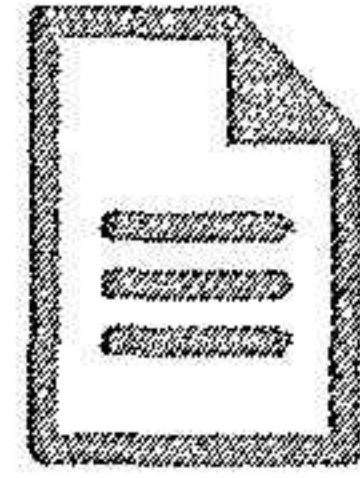
1d1ffa9940ab6582609397fee6b0b46c03acd8d2b9b5fb7fd1e63892b534a43ade29a3b7acf0aab7b121df4d8007fe121a658a13399b64d67e9608d406dd1603



About this receipt

This document has been electronically signed using Assently E-Sign in accordance with eIDAS, Regulation (EU) No 910/2014 of the European Parliament and of the Council. An electronic signature shall not be denied legal effect and admissibility as evidence in legal proceedings solely on the grounds that it is in an electronic form or that it does not meet the requirements for qualified electronic signatures. A qualified electronic signature shall have the equivalent legal effect of a handwritten signature. Assently E-Sign is provided by Assently AB, company registration number 556828-8442. Assently AB's Information Security Management System is certified according to ISO/IEC 27001:2013.

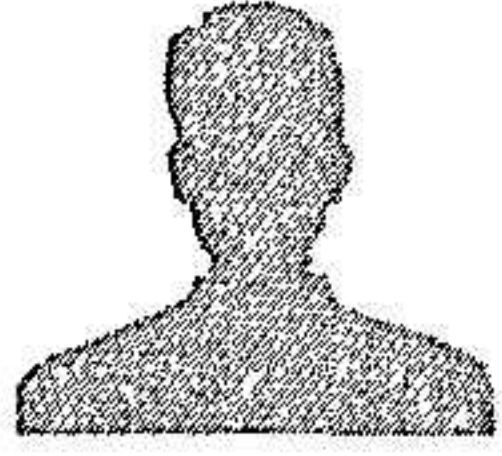
The following documents were signed Friday, May 16, 2025



Årsredovisning 2024 Gotlands Elnät AB.pdf
(621836 byte)
SHA-512: c0d5e0dd1465c1486e26df234d46f0f17eedd
9ed85ca09b0394fea91e8cf7becbc14d3654617b817ad4
51fbac6a482991657e0c232d78454785e789788870cc1

Signatures

5/16/2025 10:45:45 AM (CET)



Johan Erik Wirén

johan.wiren@pwc.com
+46723530128
Signed with electronic ID (BankID)



Signature is certified by Assently



Årsredovisning 2024 Gotlands Elnät AB

Verify the integrity of this receipt by scanning the QR-code to the left.
You can also do this by visiting <https://app.assently.com/case/verify>

SHA-512:
e4b9fa3b28962a0084bafb9c19f2bc223e3f72ddae16a2285bc336a2d43dc7571348d27936527959f2316f005335af26c41f9b100adb3730619b994bc0bb6e06



About this receipt

This document has been electronically signed using Assently E-Sign in accordance with eIDAS, Regulation (EU) No 910/2014 of the European Parliament and of the Council. An electronic signature shall not be denied legal effect and admissibility as evidence in legal proceedings solely on the grounds that it is in an electronic form or that it does not meet the requirements for qualified electronic signatures. A qualified electronic signature shall have the equivalent legal effect of a handwritten signature. Assently E-Sign is provided by Assently AB, company registration number 556828-8442. Assently AB's Information Security Management System is certified according to ISO/IEC 27001:2013.

ank=20250623-2025062400644

Revisionsberättelse

Till bolagsstämman i Gotlands Elnät AB, org.nr 556537-4724

Rapport om årsredovisningen

Uttalanden

Vi har utfört en revision av årsredovisningen för Gotlands Elnät AB för år 2024.

Enligt vår uppfattning har årsredovisningen upprättats i enlighet med årsredovisningslagen och ger en i alla väsentliga avseenden rättvisande bild av Gotlands Elnät ABs finansiella ställning per den 31 december 2024 och av dess finansiella resultat och kassaflöde för året enligt årsredovisningslagen. Förvaltningsberättelsen är förenlig med årsredovisningens övriga delar.

Vi tillstyrker därför att bolagsstämman fastställer resultaträkningen och balansräkningen för Gotlands Elnät AB.

Grund för uttalanden

Vi har utfört revisionen enligt International Standards on Auditing (ISA) och god revisions sed i Sverige. Vårt ansvar enligt dessa standarder beskrivs närmare i avsnittet Revisorns ansvar. Vi är oberoende i förhållande till Gotlands Elnät AB enligt god revisors sed i Sverige och har i övrigt fullgjort vårt yrkesetiska ansvar enligt dessa krav.

Vi anser att de revisionsbevis vi har inhämtat är tillräckliga och ändamålsenliga som grund för våra uttalanden.

Styrelsens och verkställande direktörens ansvar

Det är styrelsen och verkställande direktören som har ansvaret för att årsredovisningen upprättas och att den ger en rättvisande bild enligt årsredovisningslagen. Styrelsen och verkställande direktören ansvarar även för den interna kontroll som de bedömer är nödvändig för att upprätta en årsredovisning som inte innehåller några väsentliga felaktigheter, vare sig dessa beror på oegentligheter eller misstag.

Vid upprättandet av årsredovisningen ansvarar styrelsen och verkställande direktören för bedömningen av bolagets förmåga att fortsätta verksamheten. De upplyser, när så är tillämpligt, om förhållanden som kan påverka förmågan att fortsätta verksamheten och att använda antagandet om fortsatt drift. Antagandet om fortsatt drift tillämpas dock inte om styrelsen och verkställande direktören avser att likvidera bolaget, upphöra med verksamheten eller inte har något realistiskt alternativ till att göra något av detta.

Revisorns ansvar

Våra mål är att uppnå en rimlig grad av säkerhet om huruvida årsredovisningen som helhet inte innehåller några väsentliga felaktigheter, vare sig dessa beror på oegentligheter eller misstag, och att lämna en revisionsberättelse som innehåller våra uttalanden. Rimlig säkerhet är en hög grad av säkerhet, men är ingen garanti för att en revision som utförs enligt ISA och god revisions sed i Sverige alltid kommer att upptäcka en väsentlig felaktighet om en sådan finns. Felaktigheter kan uppstå på grund av oegentligheter eller misstag och anses vara väsentliga om de enskilt eller tillsammans rimligen kan förväntas påverka de ekonomiska beslut som användare fattar med grund i årsredovisningen.

En ytterligare beskrivning av vårt ansvar för revisionen av årsredovisningen finns på Revisorsinspektionens webbplats: www.revisorsinspektionen.se/revisornsansvar. Denna beskrivning är en del av revisionsberättelsen.

Rapport om andra krav enligt lagar och andra författningar

Uttalanden

Utöver vår revision av årsredovisningen har vi även utfört en revision av styrelsens och verkställande direktörens förvaltning för Gotlands Elnät AB för år 2024 samt av förslaget till dispositioner beträffande bolagets vinst eller förlust.

Vi tillstyrker att bolagsstämman disponerar vinsten enligt förslaget i förvaltningsberättelsen och beviljar styrelsens ledamöter och verkställande direktören ansvarsfrihet för räkenskapsåret.

Grund för uttalanden

Vi har utfört revisionen enligt god revisions sed i Sverige. Vårt ansvar enligt denna beskrivs närmare i avsnittet Revisorns ansvar. Vi är oberoende i förhållande till Gotlands Elnät AB enligt god revisors sed i Sverige och har i övrigt fullgjort vårt yrkesetiska ansvar enligt dessa krav.

Vi anser att de revisionsbevis vi har inhämtat är tillräckliga och ändamålsenliga som grund för våra uttalanden.

Styrelsens och verkställande direktörens ansvar

Det är styrelsen som har ansvaret för förslaget till dispositioner beträffande bolagets vinst eller förlust. Vid förslag till utdelning innefattar detta bland annat en bedömning av om utdelningen är försvarlig med hänsyn till de krav som bolagets verksamhetsart, omfattning och risker ställer på storleken av bolagets egna kapital, konsolideringsbehov, likviditet och ställning i övrigt.

Styrelsen ansvarar för bolagets organisation och förvaltningen av bolagets angelägenheter. Detta innefattar bland annat att fortlöpande bedöma bolagets ekonomiska situation, och att tillse att bolagets organisation är utformad så att bokföringen, medelsförvaltningen och bolagets ekonomiska angelägenheter i övrigt kontrolleras på ett betryggande sätt. Den verkställande direktören ska sköta den löpande förvaltningen enligt styrelsens riktlinjer och anvisningar och bland annat vidta de åtgärder som är nödvändiga för att bolagets bokföring ska fullgöras i överensstämmelse med lag och för att medelsförvaltningen ska skötas på ett betryggande sätt.

Revisorns ansvar

Vårt mål beträffande revisionen av förvaltningen, och därmed vårt uttalande om ansvarsfrihet, är att inhämta revisionsbevis för att med en rimlig grad av säkerhet kunna bedöma om någon styrelseledamot eller verkställande direktören i något väsentligt avseende:

- företagit någon åtgärd eller gjort sig skyldig till någon försummelse som kan föranleda ersättningsskyldighet mot bolaget, eller
- på något annat sätt handlat i strid med aktiebolagslagen, årsredovisningslagen eller bolagsordningen.

Vårt mål beträffande revisionen av förslaget till dispositioner av bolagets vinst eller förlust, och därmed vårt uttalande om detta, är att med rimlig grad av säkerhet bedöma om förslaget är förenligt med aktiebolagslagen.

Rimlig säkerhet är en hög grad av säkerhet, men ingen garanti för att en revision som utförs enligt god revisionssed i Sverige alltid kommer att upptäcka åtgärder eller försummelser som kan föranleda ersättningsskyldighet mot bolaget, eller att ett förslag till dispositioner av bolagets vinst eller förlust inte är förenligt med aktiebolagslagen.

En ytterligare beskrivning av vårt ansvar för revisionen av förvaltningen finns på Revisorsinspektionens webbplats: www.revisorsinspektionen.se/revisornsansvar. Denna beskrivning är en del av revisionsberättelsen.

Stockholm den dag som framgår av vår elektroniska signatur

PricewaterhouseCoopers AB

Johan Wirén
Auktoriserad revisor

Deltagare

PRICEWATERHOUSECOOPERS AB 556067-4276 Sverige

Signerat med Svenskt BankID

2025-05-16 07:55:14 UTC

Undertecknare

Datum

Namn returnerat från Svenskt BankID: Johan Erik Wirén

Johan Wirén

Auktoriserad revisor

Leveranskanal: E-post

ank=20250623;2025062400647