

Årsredovisning

för

Sydsvensk Arkeologi AB

556798-0429

Räkenskapsåret

2024

Fastställelseintyg

Undertecknad verkställande direktör i Sydsvensk Arkeologi AB intygar att resultaträkningen och balansräkningen i årsredovisningen har fastställts på årsstämma den 11 april 2025. Årsstämman beslutade att godkänna styrelsens förslag till resultatdisposition.

Jag intygar också att innehållet i årsredovisningen och revisionsberättelsen stämmer överens med originalen.

Kristianstad den 18 juni 2025



Hanna Dahlström

Sydsvensk Arkeologi AB
Org.nr 556798-0429

2025062335691

Årsredovisning 2024

Sydsvensk Arkeologi AB



Addo Sign ID-nummer: 909caf58-baa3-4372-9ac8-1067577fc55f

Årsredovisning 2024

INNEHÅLL

| | |
|---------------------------------------|----|
| FÖRVALTNINGSBERÄTTELSE FÖR 2024 | 2 |
| RESULTATRÄKNING..... | 27 |
| BALANSRÄKNING | 28 |
| NOTER OCH TILLÄGGSUPPLYSNINGAR..... | 30 |

Omslagsbilder: Visning i Åhus, grävning med maskin i Skanör, Utgrävning av keramikgrop i Örja och tassavtryck från Vinslöv.

Alla bilder i årsredovisningen är tagna av Sydsvensk Arkeologi, om inte annat anges.

Styrelsen och verkställande direktören för Sydsvensk Arkeologi AB avger följande årsredovisning för räkenskapsåret 2024.

Årsredovisningen är upprättad i svenska kronor, SEK. Om inte annat särskilt anges, redovisas alla belopp i hela kronor (kr). Uppgifter inom parentes avser föregående år.

Förvaltningsberättelse

Information om verksamheten

Sydsvensk Arkeologi AB bedriver arkeologiska undersökningar huvudsakligen i Skåne, men också i Blekinge län. Bolaget utför även kulturlandskapsutredningar, förmedlingsuppdrag och en rad specialanalyser på uppdrag. Som en del i den långsiktiga kunskapsuppbyggnaden driver och deltar bolagets medarbetare i olika forskningsprojekt. I samarbete med M-ARK, den museiarkeologiska branschorganisationen, finns en plattform för att bedriva verksamhet även i övriga delar av Sydsverige. Vi deltar också i den uppdragsarkeologiska branschorganisationen Subo.

Stiftelsen Regionmuseet i Skåne utredde under 2009 på uppdrag av Region Skåne möjligheten att lägga över den uppdragsarkeologiska verksamheten i Malmö museer och Regionmuseet i Skåne i ett gemensamt bolag. Efter beslut av Regionmuseets styrelse bildades Sydsvensk Arkeologi AB, som är ett helägt dotterbolag till Stiftelsen Regionmuseet i Skåne. Företaget har sitt säte i Kristianstad. Kontor finns också i Vintrie, Malmö Stad.

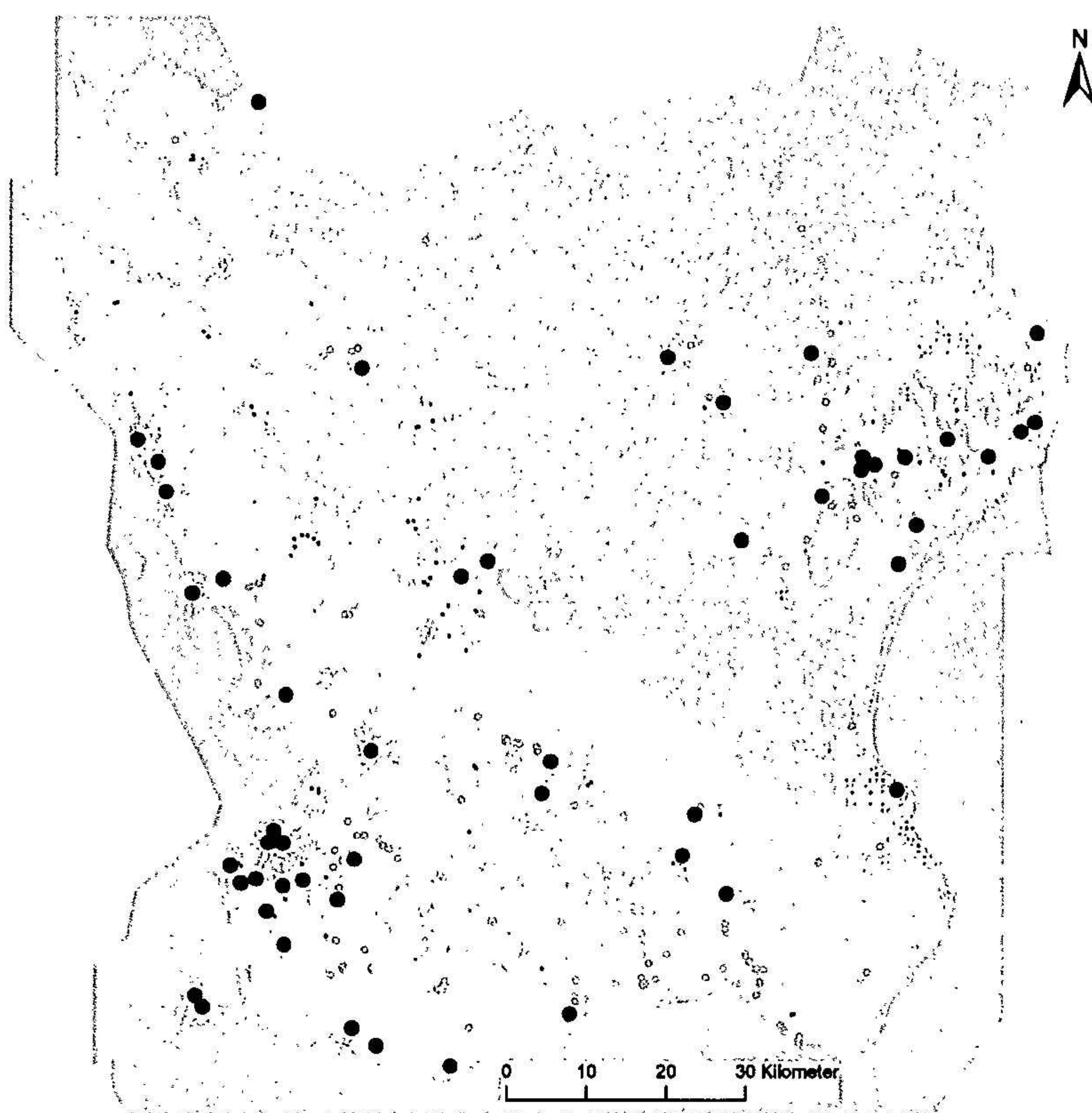
Genom vår koppling till Regionmuseet Skåne är en central del i vår profil att samla och bearbeta kulturhistorisk kunskap i ett regionalt perspektiv och tillgängliggöra denna för allmänheten, forskarsamhället och samhällets beslutsfattare. Vi har som mål att vara ett utåtriktat och ledande kunskapsföretag som står för hög kvalitet i alla delar av vår verksamhet. Vi strävar efter att vara nyskapande inom arkeologisk metodik, forskning och förmedling. Bolaget vision är: Kunskap om det förflutna - För en hållbar framtid.

Företaget har sitt säte i KRISTIANSTAD.

Verksamhet under räkenskapsåret

Fältsäsongen drog i gång under våren med ett antal mindre och några större undersökningar. I april återupptogs den stora undersökningen vid Dalköpinge utanför Trelleborg. Undersökningen genomfördes i samarbete med Arkeologerna vid Statens Historiska museer. Den slutfördes i juli. Ytterligare en större undersökning genomfördes under hösten. Efter vunnit anbud undersöktes delar av en boplats vid Örja utanför Landskrona. I samarbete med Kulturen i Lund och Arkeologerna/SHM vann vi också ett anbud på en stor undersökning i centrala Lund, Kv. Grynmalaren. Arbetet med projektet påbörjades under senhösten, men kommer till allra största del att genomföras under 2025. Ett antal medelstora arkeologiska undersökningar utfördes spridda över året. Här kan nämnas undersökningar (UN) i Limhamn, Bromölla, Lockarp och i Vinslöv samt större förundersökningar (FU) i Skanör, Gualöv och Toarp. Utöver dessa genomfördes en mängd förundersökningar, schaktningsövervakningar och utredningar över hela Skåne. Sammanlagt har bolaget utfört 51 arkeologiska undersökningar, förundersökningar och utredningar under 2024 (se tabell 1, efter huvudtexten)

Sex anbud skrevs under året. På våren rörde det sig om projekt i Stora Hammar (Vellinge kommun), Örja (Landskrona kommun), Hammar (Kristianstad kommun) och Kv. Grynmalaren (Lunds kommun). Som nämnts ovan, vann vi anbudet i Örja, och i Kv. Grynmalaren vanns anbudet i samarbete med Arkeologerna (Statens Historiska Museer) och Kulturen i Lund. Under senhösten lämnades anbud in för ett projekt i Höllviken (Vellinge kommun) och ett i Bunkeflostrand (Malmö Stad). Vi har i slutet av januari och början av februari fått besked om att vi vunnit båda anbuderna. Det ena projektet (Höllviken) kommer dock inte att utföras vid nuvarande tidpunkt, då byggherren (Vellinge kommun) avvaktar i väntan på en ekonomisk lösning. Det andra projektet väntas utföras under våren 2025.



Figur 1. Läget för samtliga arkeologiska utgrävningar genomförda under 2024. Se tabell 1 för mer information om platserna. Karta: Fredrik Grehn, Sydsvensk Arkeologi.

Under året slutfördes 57 arkeologiska rapporter. En del av dessa ingick i den handlingsplan som i samråd med Länsstyrelsen upprättats för slutförandet av äldre rapporter. I handlingsplanen (augusti 2024) ingick vid upprättandet 17 rapporter. Två av dessa avslutades under 2024. Flertalet av de övriga är under utarbetande.

Under året har vi också utfört några osteologiska och metallurgiska analyser på uppdragsbasis. För osteologin gäller uppdrag åt Kulturen, där vi analyserat ett större välbevarat medeltida djurbensmaterial från en förundersökning i Ystad (kv. Apollo 3). Uppdrag åt Kroppedals Museum på Själland, och från Kulturen i Lund har kommit in, vilka ska utföras våren 2025. Under 2024 fortsatte även analysverksamheten kring arkeometallurgi att utvecklas. Såväl interna som uppdragsanalyser genomfördes och offertförfrågningar för kommande analyser mottogs från bl.a. Rio Göteborg, Stiftelsen kulturmiljövård, Michael Dahlin Arkeologi & Kulturlandskap och Lunds universitet.

I samarbete med Regionmuseet har vi utfört en rådgivande utredning vid ett kvarnområde i Tjörnedala, Simrishamns kommun. Rådgivningen utfördes på uppdrag av Naturvårdsingenjörerna AB och ska tjäna som underlag inför planering av områdets användande.

Medarbetare på Sydsvensk Arkeologi har varit involverade i flera forskningsprojekt, både egna och i samarbete med universitet och andra aktörer i branschen. Se särskilt avsnitt nedan.

Nedan presenteras ett urval av de större undersökningar som genomförts under året.

Strandvallen vid Limhamn

Undersökningen inom Limhamn 154:376 låg i sydvästra delen av Malmö, söder om Hammars Park. Inom undersökningsområdet löpte rester av den så kallade Järavallen. Järavallen är en strandvall som har byggts upp av vågrörelser vid havets högsta nivå för ca 6 000 år sedan. Denna strandvall har utnyttjats för boplatser under stenålder samt gravläggning under brons-/järnålder. Strandvallen är uppbyggd av bland annat av flintknutor, vilka har använts som råämne för flintredskap.

Undersökningen inom det endast 700 kvm stora området visade att platsen har besökts under framför allt yngre stenåldern för produktion av flintredskap. Resultaten tyder på att man har utfört den första tillhuggningen på Järavallen, men sedan färdigställt redskapen på annan plats. Framför allt är det yxor som har tillverkats på platsen. Delar av flintmaterialet var svallat, bland annat några kärnyxor som dateras till äldre stenåldern. Detta visar att en del av materialet inte påträffades på dess ursprungliga plats, utan har blivit förflyttat av havets rörelse och inlagrats i strandvallen.

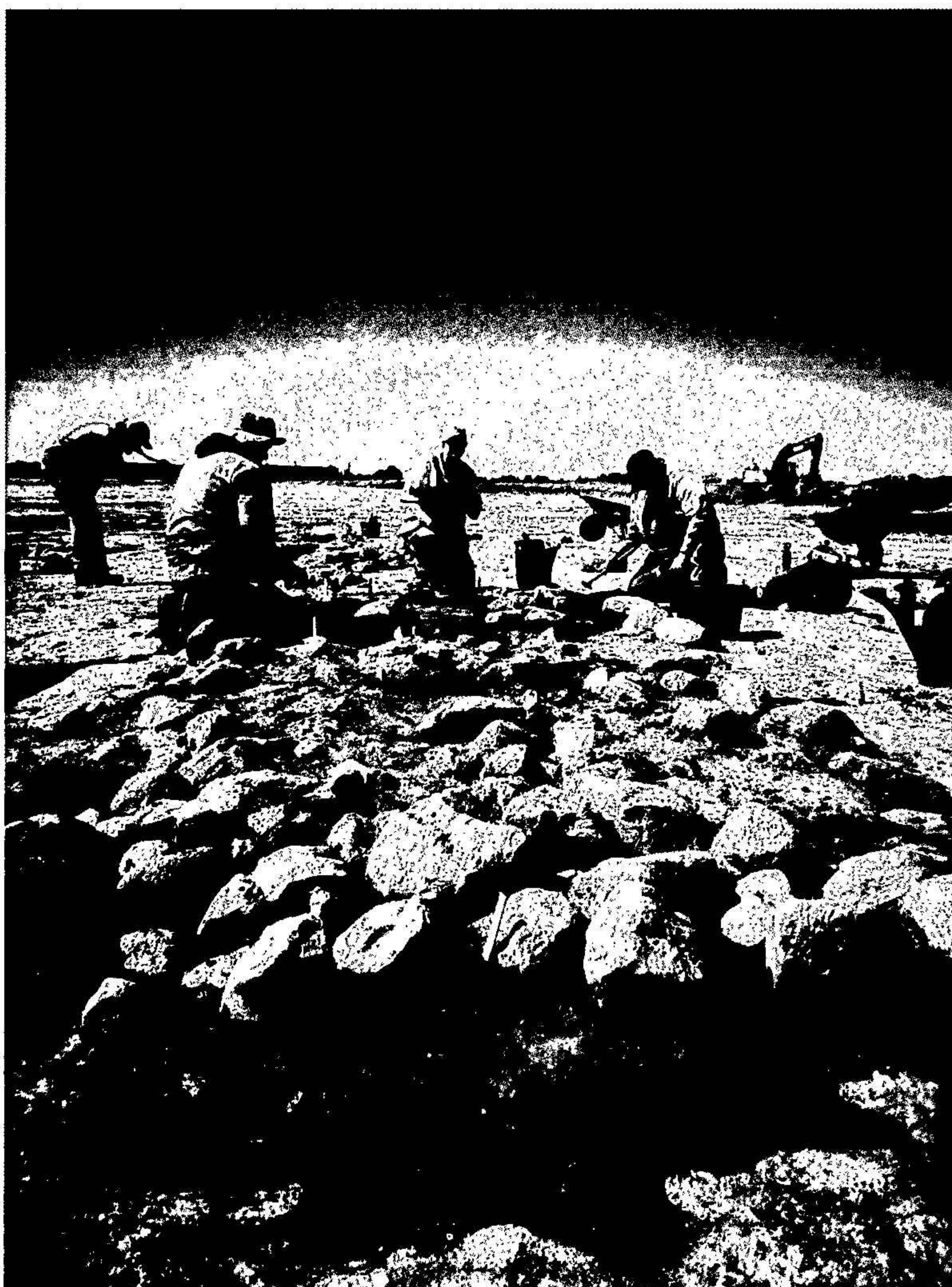
En extra bonus med undersökningen var att den låg intill ett välbesökt grönområde. Detta gjorde att vi hade många besökande som var intresserade och ställde nyfikna frågor.



Figur 2. En förskoleklass från närområdet fick en spontan visning av vår grävning i Limhamn.

Dalköpinge etapp 2 Boplatssområde genom årtusenden

Årets etapp i Dalköpinge varade i tre månader under våren/sommaren. Ungefär hälften av ytan var kvar att undersöka, det vill säga cirka 90 000 m². Fem grävmaskiner användes för att bana av hela ytan, schaktningen tog ungefär fem veckor. Personalstyrkan bestod av ungefär 30 arkeologer, inklusive specialister och projektledare. Framför allt påträffades långhus från äldre järnålder, totalt under hela undersökningen identifierades 58 stycken. Flertalet brunnar och gropsystem från samma tid påträffades också samt hägnader tillhörande gårdarna. Den andra stora kategorin anläggningar kommer från senneolitikum där det totalt har identifierats åtta långhus från perioden. Husen var några av de största som påträffats i Skåne och i flera av dem fanns nedsänkta golv som innehöll mycket fynd. Intill några av dessa hus påträffades även gropar med deponerade kärl. Även långhus från tidigneolitikum undersöktes, totalt tre på hela undersökningen, samt ett par hyddor från samma period. Fyra gravar från senneolitikum undersöktes vid årets etapp. Två av dem innehöll flintdolkar och trots dålig bevaring av ben vid undersökningen påträffades delar av rörben och tandemalj i en av gravarna.



Figur 3. Felicia och Fabian samt Elin från Arkeologerna rensar och undersöker av den största senneolitiska graven där det i botten påträffades fragmenterade människoben. Anton 3D-fotat en annan grav i bakgrunden och längst bort står Erik och schaktar tillsammans med personal från Arkeologerna.

Arkeologisk förundersökning i Toarp, Malmö.

Företaget genomförde under våren 2024 en arkeologisk förundersökning omfattande gård 3 inom Toarps historiska bytomt, utanför Oxie. De arkeologiska resultaten visade på aktiviteter i området från sent 800-tal och framåt. Toarp som by kom att etableras under 900- och 1000-talen, samtidigt som det närbelägna kungalevet i Oxie växte fram. Bland annat påträffades en senvikingatida ugn som använts för öltillverkning. Det framkom även ett mycket omfattande kulturlager med skörbränd sten som oftast har påträffas på platser med stark maktelit. Fynd av Östersjökeramik visade på proveniens kopplat till Oxie och Lund. Minst ett par medeltida bebyggelsefaser fanns också. Förekomsten av kolluvier indikerade på omläggning av bebyggelse eller förändring av jordbruket under medeltid. Under 1500–1600-tal var gården sannolikt välmående med kakelugnar och hade välgödslade åkrar. Av den yngsta fasen, 1700–1800-tal, fanns mycket få spår kvar då gården flyttats vid Laga Skiftet och området hade sedan använts som åkermark.



Figur 4. Vikingatid i Toarp. Rester av en senvikingatida ugn ses längst ner mot botten, och över denna de omfattande kolluvierna (= lös jord som kan avsättas i tjocka lager på sluttningar).

Förundersökningar vid Skanör

Under april-maj 2024 genomfördes en arkeologisk utredning samt fördjupad förundersökningen inför den skyddsvall som Vellinge kommun uppför runt Falsterbonäset. Den sträckning som under 2024 var aktuell för förundersökning sträckte sig från Skanörs borg och kyrka åt nordöst upp genom delar av Skanörs vång kallad Knävången.

Samtliga av 2024 års förundersökningsområden låg strax utanför Skanörs medeltida stad, men däremot inom fornlämningsbegränsningen för Skanörs stadslager. De lämningar som framkom tolkas spegla aktiviteter från Skånemarknaden, vilken hölls i Skanör under 1100 till 1300-talet. Framför allt består lämningarna av stolphål tillhörande mindre temporära strukturer samt avfallslager och tillhörande avfallsmaterial. Det sistnämnda består främst av keramik samt benmaterial av tamboskap som nöt, får och gris. Även metalldetekteringsinsatsen i samband med förundersökningen gav ett gott resultat i form av smycken, varuplomber och mynt. Under 2025 väntar vidare undersökningar i Skanör.



Figur 5. Övre: Undersökning vid Skanörs borg och kyrka, vy mot Skanörs borg. Nedre: Schaktning och dokumentation på Knävången nordöst om Skanör. Andreas, extern expert Jonas Paulsen och praktikanten Fabian gräver och dokumenterar.

Stenkonstruktioner och boplats i Örja, Landskrona

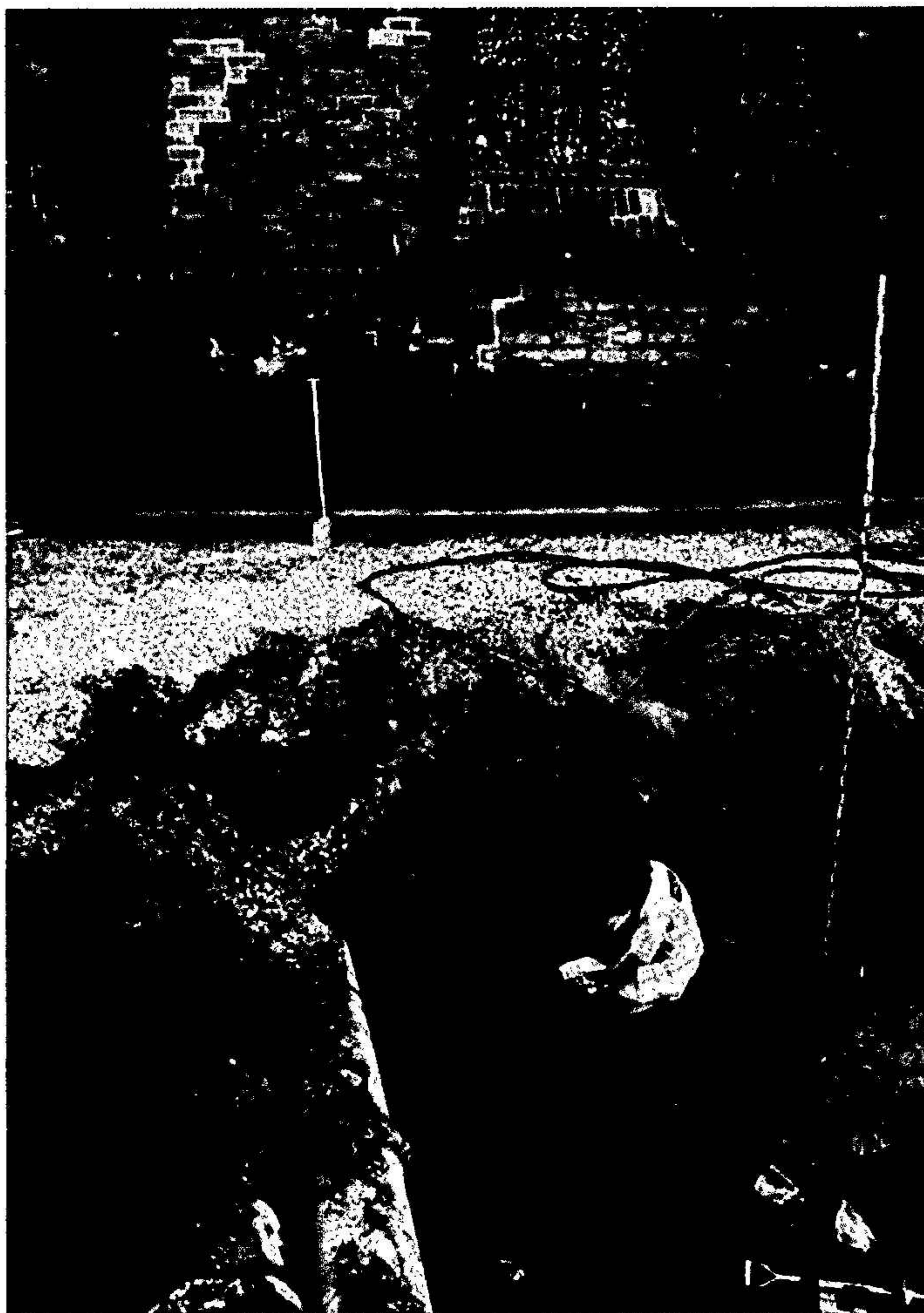
Under augusti till oktober 2024 genomförde Sydsvensk Arkeologi AB en undersökning i ett stort område vid Örja utanför Landskrona. I den ena delen låg fokus främst på att klargöra om den stora stenkonstruktion som man stött på vid förundersökningen var en döslämning, alltså en grav från stenålder, eller något helt annat. I områdets andra halva var det främsta syftet att undersöka en våtmark och de aktiviteter som försiggått i anslutning till den. Dessutom upptäcktes utkanten av en boplats från romersk järnålder, där bland annat en grop fylld med keramik undersöktes. Vid undersökningen användes flera nya naturvetenskapliga metoder. Bland annat dateras stenpackningar med luminiscens, en metod som kan utröna när senast en sten varit utsatt för solljus. Därutöver användes för första gången inom svensk arkeologi *multiproxyanalys*. Med det menas en analysmetod som går ut på att ta ett helhetsgrepp utifrån samlade frågeställningar snarare än att punktanalysera det vi finner. Resultaten får vi dock vänta på. Vid undersökningen konstaterades en boplats från äldre järnålder, en stenpackning (inte en dös) som troligen dateras till bondestenåldern och aktiviteter omkring en våtmark som kontinuerligt använts från jägarstenålder till åtminstone äldre järnålder. Dessutom undersöktes nio brunnar som vi hoppas kan ge fina analysresultat framöver.



Figur 6. En av de stenpackningar som undersöktes i Örja.

Skelett vid Sankta Maria-kyrkan i Helsingborg

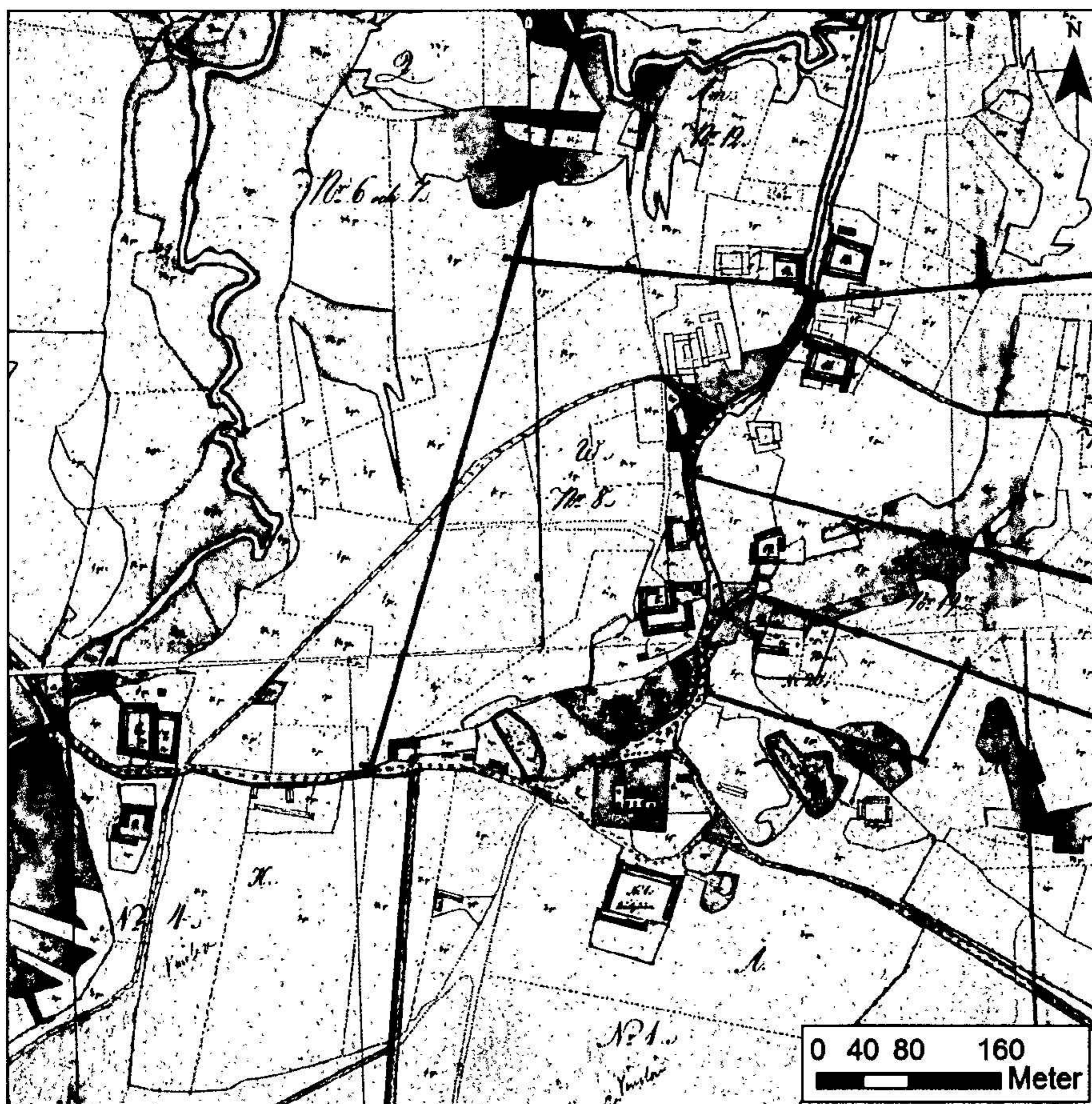
Under hösten 2024 övervakade vi schaktningsarbeten i Södra Storgatan i Helsingborg, en av de gatustråk som sträcker sig i västöstlig riktning genom den del av den medeltida staden som ligger nere vid stranden. Schakten var breda och djupa, tog hela vägbredden i anspråk och gick djupt ner i sterilt underlag. När man grävde öster om Sankta-Mariakyrkan, som har funnits åtminstone sedan 1300-talet, gick man igenom den kyrkogård som legat på platsen från att kyrkan byggdes och fram till år 1815. I södra schaktkanten påträffades ett antal lösa människoben samt sju (?) intakta gravar som låg djupt nere i bottensanden och kan antas tillhöra kyrkogårdens äldsta skede. Människobenen undergår nu osteologisk analys och ¹⁴C-datering kommer att utföras på benmaterial från de äldsta skeletten. I ett mindre schakt som grävdes söder om kyrkan påträffades också människoskelett som stratigrafisk låg högre samt hade rester efter träkistor och annat som tyder på en betydligt yngre datering. Analyserna av skeletten kommer förhoppningsvis ge nya intressanta data rörande etableringen av kyrkan och kyrkogården på stranden samt de människor som begravts på platsen.



Figur 7. Emma undersöker gravar öster om koret till Sankta Maria-kyrkan i Helsingborg

Arkeologisk undersökning i Vinslöv

Under sensommaren genomförde Sydsvensk Arkeologi en arkeologisk undersökning omfattande gård 20 i Vinslöv. Gården hade bestått av två byggnader, varav en undersöktes, den andra låg utanför undersökningsområdet. Gården finns på kartmaterial från år 1720 och fram till början av 1800-talet och ägdes av kyrkan. Det visade sig att stora delar av gården hade skadats av yngre bebyggelse och när den yngre bebyggelsen hade rivits under 1970-talet. Det fanns ett mer välbevarat område med spåren av en smedja där över 100 kg med smidesskällor påträffades. En ässja och möjliga platsen för städet eller en arbetsyta påträffades också. Norr om bebyggelsen fanns gårdens kål- och humlegård där det påträffades ett par brunnar, varav en med stenskoning och med en välbevarad träkonstruktion i botten. Vid brunnarna påträffades en hund och under bebyggelsen framkom en slaktad häst. Runt gården fanns större områden av odlingslager och det påträffades en sannolikt förhistorisk härd och en del stolphål där en del tidigare har daterats till medeltid.



Figur 8. Utsnitt från historisk karta över Vinslövs by från 1805. Undersökningsområdet är markerat med rött.

Hus, ugnar och keramik i Ivetofta, Bromölla

Hösten 2024 utförde vi en arkeologisk undersökning i Ivetofta bredvid samma plats där vi påträffade flera gropar med förkolnade ekollon från bronsåldern och flera hus år 2020. Undersökningsområdet var mycket mindre men vi förväntade oss fortfarande ett par hus. Både fortsättning på raden med järnåldershus som grävdes 2020 och möjligen något senneolitisk hus, då vi hade dateringar från senneolitikum från förundersökningen. Undersökningen gjordes på lite mer än en vecka men det blev ett glädjande resultat, med två senneolitiska långhus (över 26 och 32 meter långa) och ytterligare ett järnåldershus (över 26 meter långt) samt två små ekonomibyggnader (mellan 6–8 meter långa). Spritt över ytan förekom även enstaka härdar, kokgropar, gropar och ugnar. I två av dessa hittades fler större keramikskärvor från minst tre olika kärl. Makrofossilanalyser visade att ugnarna hade rester av förkolnade sädeskorn vilka vi anser vara rester efter att man torkat eller rostat säd. En av groparna med keramik hade även organiskt material som tolkas vara brödfragment. Analyserna är inte helt klara än så vi väntar fortfarande på fler spännande resultat!



Figur 9. Håkan visar en keramikskärva i Ivetofta.

Gualöv

Under hösten återupptogs undersökningarna i Gualövs bytomt med en fördjupad förundersökning. De tolkningar som gjordes utifrån den omfattande AU2 som genomfördes senhösten 2021 har till största delen kunnat bekräftas. Inom den aktuella ytan förekommer en äldre fas bebyggelse med stora stolpbyggda hus med en sannolik datering till sen vikingatid/ tidig medeltid. I ytans sydvästra hörn finns lämningar som bör höra till en gårdsbebyggelse från 1600-/1700-tal. Dess lergolv och kulturlager förefaller att överlagra ytterligare en äldre fas med stolpburna hus. En central fråga i samband med eventuella fortsatta undersökningar kommer att bli huruvida platsen kan uppvisa kontinuitet eller avbrott i bebyggelsen. Från förundersökningen 2024 finns ett omfattande provmaterial insamlat. Däremot blev fyndmängden av oväntat liten omfattning, trots en noga genomförd metalledetektering. Speglar detta hushållens materiella kultur i stort, eller handlar det om kort varaktighet för bebyggelsen?



Figur 10. En skärva Östersjökeramik från Gualöv som dateras till tidig medeltid (ca. 1000–1200).

Bolagets sammansättning och strategiska arbete

Under 2024 har Sydsvensk Arkeologi bytt VD. På årsmötet den 11 april avgick Nils Johansson och Hanna Dahlström tillträdde som VD. Förutom VD består bolaget av projektchef, ekonom och arton tillsvidareanställda arkeologer som alla fungerar som projektledare. En projektledare blev den 1 september tjänstledig på grund av doktorandstudier vid Lunds universitet. Han ersattes av en vikarie. En projektledare var under hela året 50% tjänstledig på grund av forskning vid Lunds universitet.

Bolagets styrelse utgörs av delar av Stiftelsen Regionmuseets styrelse, samt VD för Sydsvensk Arkeologi. Under 2024 har styrelsen bestått av Anna-Lisa Simonsson (ordförande), Bo Silverbern, Henrik Borg (Regionmuseets chef), Ingegerd Hagelin, Nils Johansson (VD; fram till den 11 april), Hanna Dahlström (VD; från och med den 11 april) samt Ulrika Tollgren (suppleant). Under året har styrelsen, förutom årsstämman, haft fyra protokollförda möten.

Bolaget hade totalt under året nio extraanställda arkeologer i samband med arkeologiska fält- och rapportarbeten.

Övriga personalförändringar:

VD Nils Johansson gick i pension 1 juni.

Claes Pettersson gick den 1 augusti ner till 60% arbetstid på grund av deltidspension.

Under hösten kom projektledare Erik Johansson tillbaka från tjänstledighet i samband med hans doktorandstudier vid Lunds universitet.

Utveckling av verksamheten

I samband med att ny VD tillträdde startade ett arbete med utveckling av organisationen inklusive arbetsmiljö. Arbetsmiljöorganisationen utökades under hösten med ett skyddsombud, så att det nu finns ett på varje kontor. En uppdatering av det systematiska arbetsmiljöarbetet påbörjades och fortsätter under 2025, bland annat med en medarbetarenkät och en retreat för alla medarbetare där verksamhetsutveckling står i fokus.



Figur 11. Varje månad hålls personalmöten med informationsutbyte och diskussioner om verksamhetens alla delar. Här bild från mötet i december 2024 i våra lokaler på Erlandsro, Vintrie.

På temat fysisk arbetsmiljö har bolagets lokaler i Kristianstad utökats och renoverats. Vi fick under våren tillgång till samtliga utrymmen på Tyghusets våning 2 och fler kontor kunde inrättas. Kontoren har målats om och golven har slipats. Ett pentry har satts in och ett nytt lunchrum/mötesrum/flexkontor tas i bruk under vintern/våren 2024/2025. Renoveringarna bidrar stort till trivsel och främjar sammanhållningen i arbetsgruppen. Källarlocalerna med utrymme för omklädning, redskap, samt fynd- och provhantering har utökats från 60 m² till 103 m². De mer rymliga lokalerna bidrar till en betydlig förbättring i arbetsmiljön i samband med utförandet av flera av de arbetsmoment som tillhör efterbearbetningsfasen i projekten.

Under sommaren och hösten genomfördes en strategisk satsning på att utveckla anbudsarbetet. En arbetsgrupp tillsattes för att utvärdera vårens resultat inom anbudsarbetet, och temat diskuterades i hela medarbetargruppen varefter ett strategidokument sattes ihop. Den nya strategin har avprovats i höstens anbudsarbete.

Vi arbetar kontinuerligt med vår kommunikation med och tillgänglighet för de samhällsaktörer vi samarbetar med i uppdragen. Som ett exempel var VD och projektchef inbjudna till Kristianstads kommuns bygglovsavdelning för att informera om den uppdragsarkeologiska processen vid byggärenden samt berätta om den rådgivning vi kan erbjuda. Vi håller löpande under året tät kontakt med Länsstyrelsens handläggare i planering och utvärdering av våra uppdrag. Varje år hålls avstämningsmöte där VD, projektchef och samtliga Länsstyrelsens kulturmiljöhandläggare deltar.

Externa samarbeten och uppdrag

Under året har bolaget behållit och utvecklat sina upparbetade kontakter med universiteten, både inom forskning och uppdragsarkeologin. Viktiga samarbetspartners bland universiteten är Lunds universitet och Linneuniversitetet. Dessutom finns kontinuerligt samarbete med M-ark, den museiarkeologiska branschorganisationen. Inom ramen för Subo, Sveriges uppdragsarkeologiska branschorganisation, har arbete utförts för att förbättra förhållandena för uppdragsarkeologin i hela landet. På uppdragsfronten har vi samarbetat i större projekt med Arkeologerna vid Statens Historiska Museer och Kulturen i Lund. Vi har inom såväl uppdragsarkeologin som forskning en lång rad samarbeten med specialister inom naturvetenskap, samhällsgeografi och andra relevanta verksamhetsfält.

Samarbetet med moderbolaget Regionmuseet har stärkts under året, bland annat i utvecklingen av ny basutställning på museet. Diskussioner om andra strategiska samarbeten inom förmedling och pedagogik samt inom kulturmiljövård har påbörjats.

Inom ramarna för anbuden har också det upparbetade samarbetet med Malmö Museer och Trelleborgs Museum fortsatt. Som en del i de större projekten samarbetar vi kontinuerligt med en rad andra aktörer i Sverige och utomlands, bland annat specialister inom naturvetenskap såsom geoarkeologi, arkeobotanik, AMS-dateringar och luminiscens.

Uppbyggnaden av den osteologiska referenssamlingen har fortsatt. Både den osteologiska och arkeometallurgiska uppdragsverksamheten fortlöper, men vi har under 2024 inte haft stora möjligheter att satsa expansivt på grund av tidsbrist. Samarbetet med Heimdal Archaeometry i Köpenhamn fortsätter dock. Vi har också presenterat vår kompetens inom dessa områden vid flera konferenser och uppdrag har fortsatt att komma in. Målsättningen med analysverksamheten är att fylla såväl internt som externt kompetensbehov inom området, samt att ge Sydsvensk Arkeologi ett kompetensförsteg såväl nationellt som internationellt.

Publik verksamhet

Under året har företaget utvecklat nya rutiner och målsättningar för det utåtriktade arbetet. Genom kopplingen till Regionmuseet är en del av vårt samhällsuppdrag att återföra kunskap och förmedla historien till en bred allmänhet, såväl som till forskningsvärlden och samhällets beslutsfattare. Våra nya rutiner och satsningar ska också bättre möta de nationella kulturpolitiska målen (Regeringens proposition 2012/13:96), som all uppdragsarkeologi ska följa. Dessa mål förordar att vi genom vår arkeologiska verksamhet ska bidra till ett inkluderande samhälle där kulturmiljön är en gemensam källa till kunskap, bildning och upplevelser och där tillgänglighet och delaktighet är ledord. Liknande mål finns i Länsstyrelsens handlingsprogram för uppdragsarkeologi, där fokus på barn och unga är centralt.

Under året har en strategi för digital förmedling implementerats, som bland annat innehåller rutiner för publicering på våra sociala medieplattformar. Vi har skaffat ett Instagram-konto för att nå ut bredare. Alla arkeologiska projekt innehåller numera en budgetpost för förmedling av resultat, och vi har mer fokus på förmedling i vårt anbudsskrivande.

Nedan redovisas ett urval av de förmedlingsaktiviteter vi genomfört under året. Utöver dessa har det genomförts ett flertal visningar av våra grävningar och medarbetare har besökt flera skolor och hembygdsföreningar och berättat om utgrävningar.

Föredrag och visningar för allmänheten

14 mars, Föredrag på Trelleborgen med titeln: Vid städ och ur degel. Om metallhantering, ekonomi och samhällsförändringar under järnåldern i Skåne.

13 juli. Åhus Museums 50-årsjubileum: Åhus museum firade 50 år och Sydsvensk Arkeologi visade då det pågående arbetet med en 3D-visualisering och återskapande av Åhus dominikanerkonvent för museets besökare. Besökarna ställde frågor och fick prova på att virtuellt gå runt i modellen och besöka konventet. Med anledning av jubileet har en informationsskylt vid klosterruinen tagits fram, i samarbete med Regionmuseet Skåne och Kristianstad kommun. Skylten fick både nya illustrationer och uppdaterade texter efter de arkeologiska resultaten som framkommit inom den schaktningsövervakning Sydsvensk Arkeologi genomfört.

18 juni, Föredrag vid öppnandet av utställningen 7 kg järn, Regionmuseet i Kristianstad: "När norra Skåne var järnbärande. Föredrag om förhistorisk järnframställning och järnanvändning".

25 augusti, Arkeologidagen. Tre föredrag på Regionmuseet: "Göingejärn, flyttade städer och ett återfunnet kloster. En presentation av projektet Järnåldersjärn i Skåne"; "Från Ruiner till Återskapande, 3D-visualisering av Åhus Konvent"; "Efterspel till ett bortglömt krig. Christianstads tillkomst och Kalmarkrigets konsekvenser."

September, Informationsträff i Skanör kring skyddsvallsprojektet och arkeologin i samband med denna.

12 oktober, Öppen gård på Erlandsro, Malmö. Föredrag för byggnadsvårdsförening om arkeologin runt Vintrie, där vi hyr kontor på gården Erlandsro.

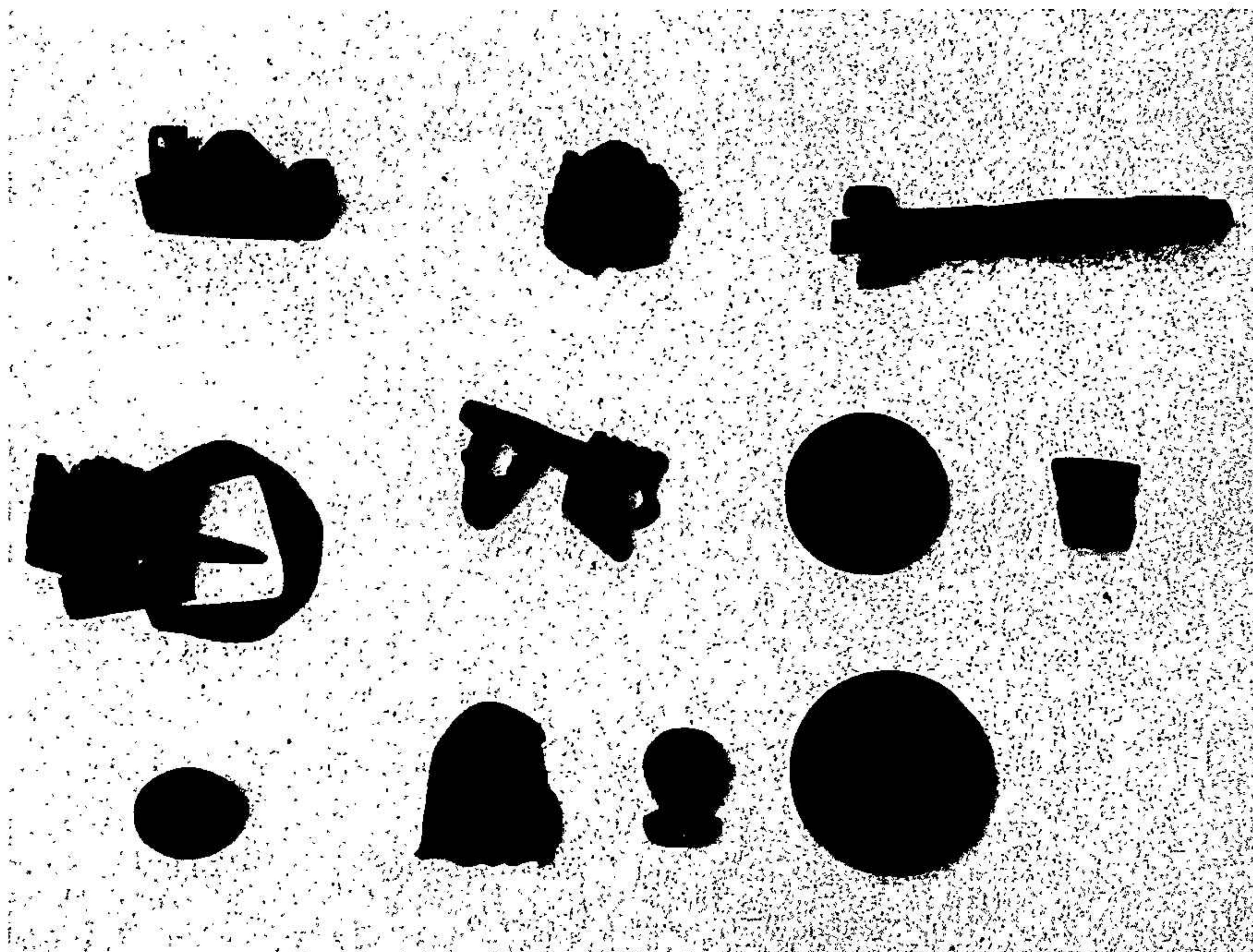
Nov-dec, Folkeuniversitetet Köpenhamn: föreläsningsserie "Det äldste København En by i Øresund". Serien bestod av tre föreläsningar som berättade om Köpenhamns uppkomst år 1000–1200 och stadens relationer till övrig utveckling i Øresundsområdet, med fokus på Skåne.

17 december. Skolbesök på Kiabyskolan åk 1–6. Vi berättade för barnen om vad vi kommit fram till om det skelett vi hittade under 2023 vid en utgrävning på deras skolgård.

Vi har under året haft två föredrag på Ystad kloster: Det första handlade om en samling äldre bronser som Ystad kloster fått skänkt och som vi ska hjälpa till att bestämma och registrera; det andra föredraget handlade om resultat från ett antal mindre utgrävningar omkring fyra olika kyrkor omkring Ystad.

Digital förmedling

Företagets Facebooksida växer varje år och har just nu (januari 2025) 5 193 följare. Under sensommaren lanserades vårt Instagramkonto. Där har vi än så länge nått upp till 227 följare. På dessa plattformar publiceras ett eller flera inlägg varje vecka. Vi analyserar regelbundet de besök och interaktioner vi får på våra digitala plattformar för att nå ut till så många som möjligt. På hemsidan har det publicerats 21 blogginlägg. Femtiosju rapporter lades på hemsidan under året.



Figur 12. Några av de metallfynd från vikingatid och historisk tid som hittades vid en utredning i Öllsjö utanför Vä. Fyndbilder som dessa får ofta många interaktioner på Facebook.

Andreas Svensson medverkade i två små filmer kring järnhantering och till detta kopplat arkeologiskt material. Filmerna producerades av Uppåkrastiftelsen och Arkeologibyran och finansierades av Länsstyrelsen Skåne.

Media

Vi har under året syns och hörts i media vid ett flertal tillfällen. SR P4 Kristianstad uppmärksammade både förundersökningen i Gualöv (se bild nedan) och schaktningsövervakningen på Norretullsgatan i Kristianstad. Även Kristianstadbladet skrev om arkeologin i Gualöv. Helsingborgs Dagblad rapporterade om undersökningen i Örja och markradarundersökningen vid Östra Sallerup uppmärksammades av Skånska Dagbladet. Den stora undersökningen i Dalköpinge figurerade både i SR P4 Malmöhus, i SVT Nyheter och i Trelleborgs Allehanda. Utgrävningen i Ivetofta resulterade i en artikel i Norra Skåne (se bild nedan).

2025062335707



Claes Pettersson och Fredrik G Larsson från Sydsvensk arkeologi. Foto: Malin Thelin/Sveriges Radio

VISA ALLA BILDER (4)

ARKEOLOGI

Gualövs historia grävs fram: "Minst 800 år av bebyggelse"

2:40 min [Dela](#)

Figur 13. Claes och Fredrik blir i oktober intervjuade i SR P4 Kristianstad. Utsnitt från SR.se.

8 Bromölla

Redaktion: Paula Nordgren, Johannes Lindén
Tel 0456-750 00
E post: fornamn.etternamn@skaneabladet.se

Onsdag 9 oktober 2024



Anton Uvelius, arkeolog, har nu avslutat utgrävningarna i Dypjörns väg. Han vittnar om att här funnits flera objekt som är äldre än området under stadsdelen eller järnmåren. FOTO: INCLANOGG/TT

Nya utgrävningar - 4 000 år gamla fynd hittade: "Bra plats att gräva på"

Figur 14. Anton visar fram keramik för journalisten. Från Norra Skånes tidningar 2024-10-09.

Addo Sign ID-nummer: 909caf58-baa3-4372-9ac8-1067577fc55f

Långsiktig kunskapsutveckling

Som kunskapsföretag är den långsiktiga kunskapsutvecklingen en hörnsten i verksamheten. Till den långsiktiga kunskapsuppbyggnaden räknas skapande och drivande av egna forskningsprojekt, deltagande i externa forskningsprojekt, forskningsstudier, medverkan i nätverk, konferenser och seminarier, publikationer och övrigt FoU-arbete (Forskning och utveckling). Grunden för vår kunskapsutveckling finns i våra KML-ärenden och den långsiktiga kunskapsutvecklingen finns alltså även kontinuerligt i det dagliga arbetet.

Forsknings- och Utvecklingsprojekt

Avhandlingsarbeten

Erik Johansson, som varit tjänstledig för doktorandstudier vid Lunds universitet, kom under hösten tillbaka i sin tjänst som projektledare. Han höll sitt slutseminarium i december och det allra sista arbetet på avhandlingen slutfördes parallellt med arbete hos Sydsvensk Arkeologi. Disputation planeras för 2025. Eriks forskning handlar om et keramiska husgerådets förändring under tidig skandinavisk högmedeltid, cirka 1150–1250.

Andreas Svensson var tjänstledig under tre månader under hösten för att arbeta med slutfasen av sin avhandling som handlar om metallhantering under järnåldern i södra Sverige. Arbetet fortsätter parallellt med arbetet hos Sydsvensk Arkeologi men beräknas bli färdigt under 2025.

Daniel Forsberg blev under sommaren antagen till forskningsstudier vid Lunds universitet inom ämnet osteologi. Han började sin tjänstledighet 1 september. Daniels doktorandprojekt fokuserar på relationen mellan djur och människa som den kan utläsas genom paleopatologi, diet och mobilitet. Projektet har titeln "Animal husbandry practices in a One Health perspective - A regional study on the south Scandinavian Neolithic and Bronze Age".

Tony Björk och Andreas Nilsson är båda inskrivna på Lunds universitet med avhandlingsarbeten som under året legat mer eller mindre stilla.

Sheep O'Hoy: The zooarchaeology of sails production in Late Iron Age southern Scandinavia

Stella Macheridis är projektledare för ett forskningsprojekt som utförs på Lunds universitet. Hon är tjänstledig på halvtid för att arbeta med projektet. Det undersöker, förenklat sett, förhållandet mellan uppfödning av får och utvecklingen av den vikingatida sjöfarten, då användning av fårens ull för segel ses som en viktig komponent. Materialet i projektet kommer från Löddeköpinge i Skåne.

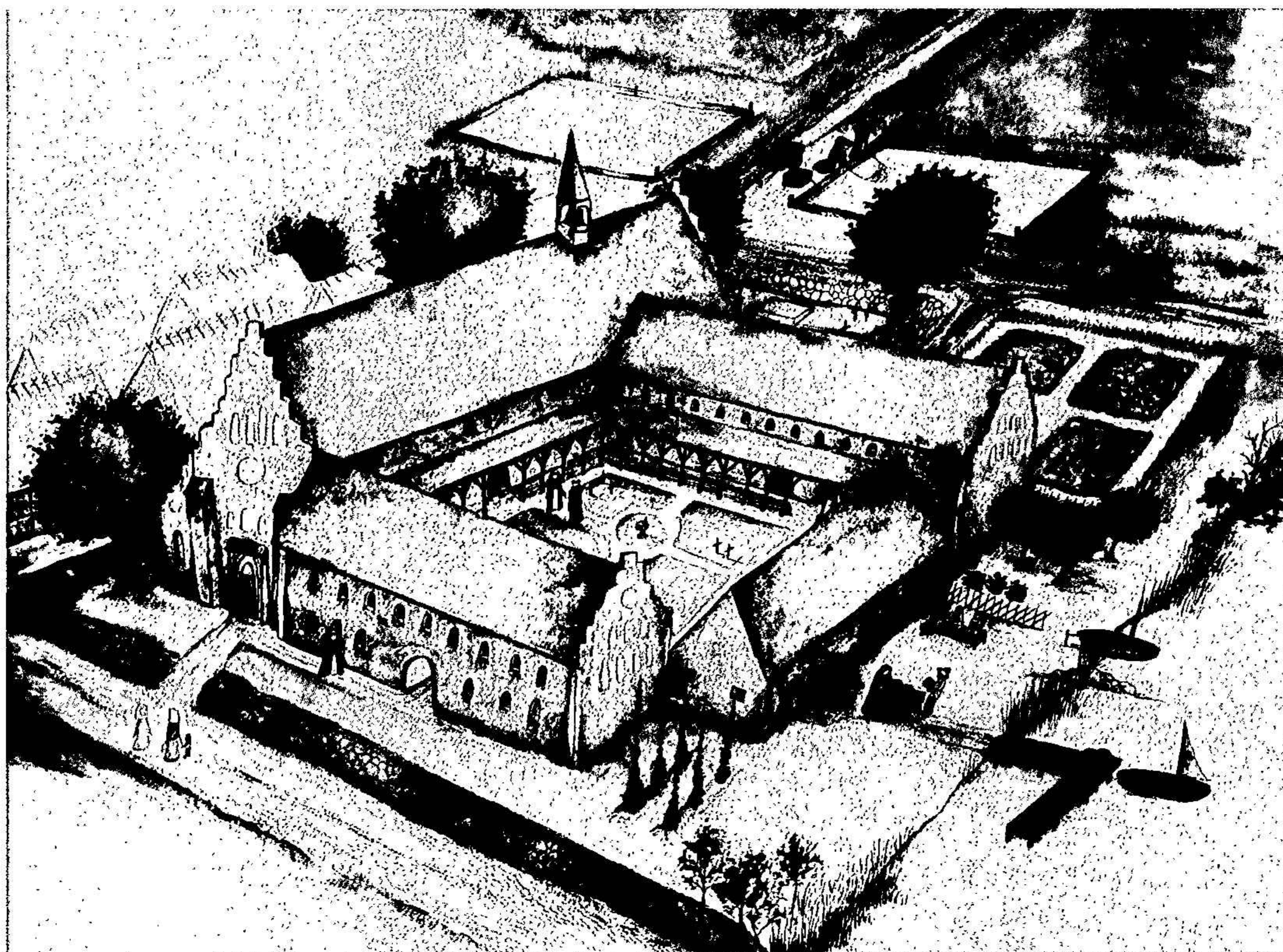
Stella arbetar även med projekten *En bardval i Västra Karaby: Vad gör den där?* och *Revisiting Nabberör a Vendel Period boat grave from Öland*. vid Lunds Universitet.

Åhus Dominikanerkonvent visualiserad historia

Under 2024 erhöles sammanlagt ca 460 000 kr från fyra olika fonder (Ebbe Kocks stiftelse, Berit Wallenbergs stiftelse, Lions Club Åhus och Dansk-svenska kulturfonden) för att arbeta med lämningarna efter Åhus Dominikanerkloster, ett arbete som initierades i samband med kommunens omgestaltning av ruinplatsen i centrala Åhus 2023. Syftet med projektet är att i någon mån kunna återge klostret dess roll i ärkebiskopens egen stad och i Östdanmarks historia. Projektets förmedlingsdel sker i samarbete med Regionmuseet.

Ruinen av Dominikanernas kloster i skånska Åhus har genom åren varit den mest anonyma forn-lämningen på en plats vars identitet annars i så hög grad kopplas till den medeltida staden och dess växlingsrika historia. Men den hårt vittrade tegelmuren inne i kvarteret Munken, ett stenkast från torget, har legat i skymundan. Dessutom har den varit svårförståelig för besökaren då kunskap om ruinen i stort sett saknats.

Då kommunen under 2023 skulle omgestalta den intilliggande Konventparken samtidigt som muren lagades blev Sydsvensk Arkeologi ombudda av länsstyrelsen att utföra schaktövervakning på platsen. Det blev då möjligt att även genomföra en kartering med markradar varvid omfattande murar från klostret kunde påvisas strax under markytan i parken. Tolkningarna kunde bekräftas genom ett antal mindre provschakt. Anläggningens södra och västra länga lokaliserades liksom korsgång och klostergård. Även den stående muren kunde dokumenteras och tolkas.



Figur 15. Rekonstruktion av Dominikanerkonventet i Åhus. Av Rebecca Olsson, Regionmuseet Skåne.

Under 2024 har en kompletterande kartering med markradar genomförts inom grannfastigheten, kv. Munken 10. Här påträffades klosterkyrkans kor två tydliga faser dels 1200-talets ursprungliga kor med dess altargrund, dels en ombyggnad och förlängning daterad till senmedeltid. Här kunde också fortsättningen av klosterkyrkogården (där 253 gravar undersöktes redan 1996) lokaliserats. Arbetet pågår med att ta fram en 3D-modell av klostret; den första rekonstruktion som vilar på arkeologiska resultat.

Under 2025 sker en publicering av hittills vunna resultat i rapport- och artikelform. Dessutom kommer berättelsen om dominikanernas konvent i Åhus med dess betydelse för staden och dess invånare att presenteras i olika forum.

Järnåldersjärn i Skåne

Projektet har pågått några år och ska 2025 utmynna i en publikation. Projektet handlar om järnframställning under järnåldern i Skåne och tar sitt avstamp i både tidigare undersökta platser, likväl som inom projektet daterade platser. Publikationen, som är i produktion, ska bestå av flera artiklar bland annat kring landskap, kronologi, undersökta platser samt en större syntesartikel som tittar på utvecklingen under järnåldern i kombination med bland annat pollenanalyser, samhällsförändringar och ekonomiska förändringar. Projektdeltagare är Fredrik Larsson, Tony Björk och Ylva Wickberg.

Bornholm - øen i midten. Samfund, udveksling og alliancesystemer på tærsklen til historien.

Tony Björk deltar i ett internationellt forskningsprojekt som leds av osteologen Tine Trolle, Bornholms Museum. Projektet går ut på att studera materialet från det stora gravfältet Store Frigård på Bornholm och sätta in det i ett interregionalt sammanhang. Gravfältet innehöll över 1000 gravar från förromersk och romersk järnålder. Det undersöktes i slutet av 1950- och början av 1960-talet av Ole Klindt-Jensen, men har aldrig blivit publicerat. Projektet ska utmynna i en publikation. Tonys roll är att analysera keramiken och att delta i syntesarbetet både som redaktör och författare.

Innovation Processes and Knowledge-Transfer Systems within South Scandinavian Stone Age Mobility

Forskningsprojekt som leds av Anders Högberg på Linnéuniversitetet. Här undersöks nya sätt att förstå förändring och kontinuitet i södra Skandinaviens yngre stenålder, från cirka 4 100 till 1 700 f.v.t. Det gör vi genom att kombinera resultat från arkeogenetik (aDNA) med resultat från uppdragsarkeologiska undersökningar och förena dessa i tolkande teoretiska perspektiv hämtade från arkeologin, teknologi-och-samhällsstudier samt mobilitetsstudier. Det är ett samarbete mellan Anders Högberg (Linnéuniversitetet), Kristian Brink (Sydsvensk Arkeologi), Helena Jankovic Malmström (Uppsala universitet) och Torbjörn Brorsson (Keramiska studier).

Järnåldersarkeologi i Blekinge I: Boplatsen Västra Vång och Johannishusåsens landskap.

Projektet drivs av Blekinge museum med deltagande forskare och uppdragsarkeologiska specialister från bland annat Lunds universitet, Sydsvensk Arkeologi, Arkeologerna, m.fl. Under 2024 har arbetet fokuserats på kvalitetssäkring och analys av undersökningsresultat från åren 2004–2023 samt publikation av en antologi kring Västra Vång.

Dessutom:

Forskningsprojekt Markradarprospektering av Dalslands brons- och järnålderslandskap. Ett metod- och kunskapsutvecklingsprojekt (Håkan Pettersson).

Forskningsprojekt: Markradarprospektering av skånska gravhögar, informationspotential och kunskapsutveckling. (Håkan Pettersson och Andreas Nilsson).

Forskningsprojekt Pilbladet, Södra Sallerups gruvområde: Elisabeth Rudebeck, f.d. medarbetare och numera samarbetspartner, arbetar på en vetenskaplig sammanfattning av kunskapen om det neolitiska flintgruveområdet vid Södra Sallerup, Malmö. Det görs på uppdrag av Länsstyrelsen och ska utmynna både i en bok och en rapport. Projektet beräknas färdigt under 2025.

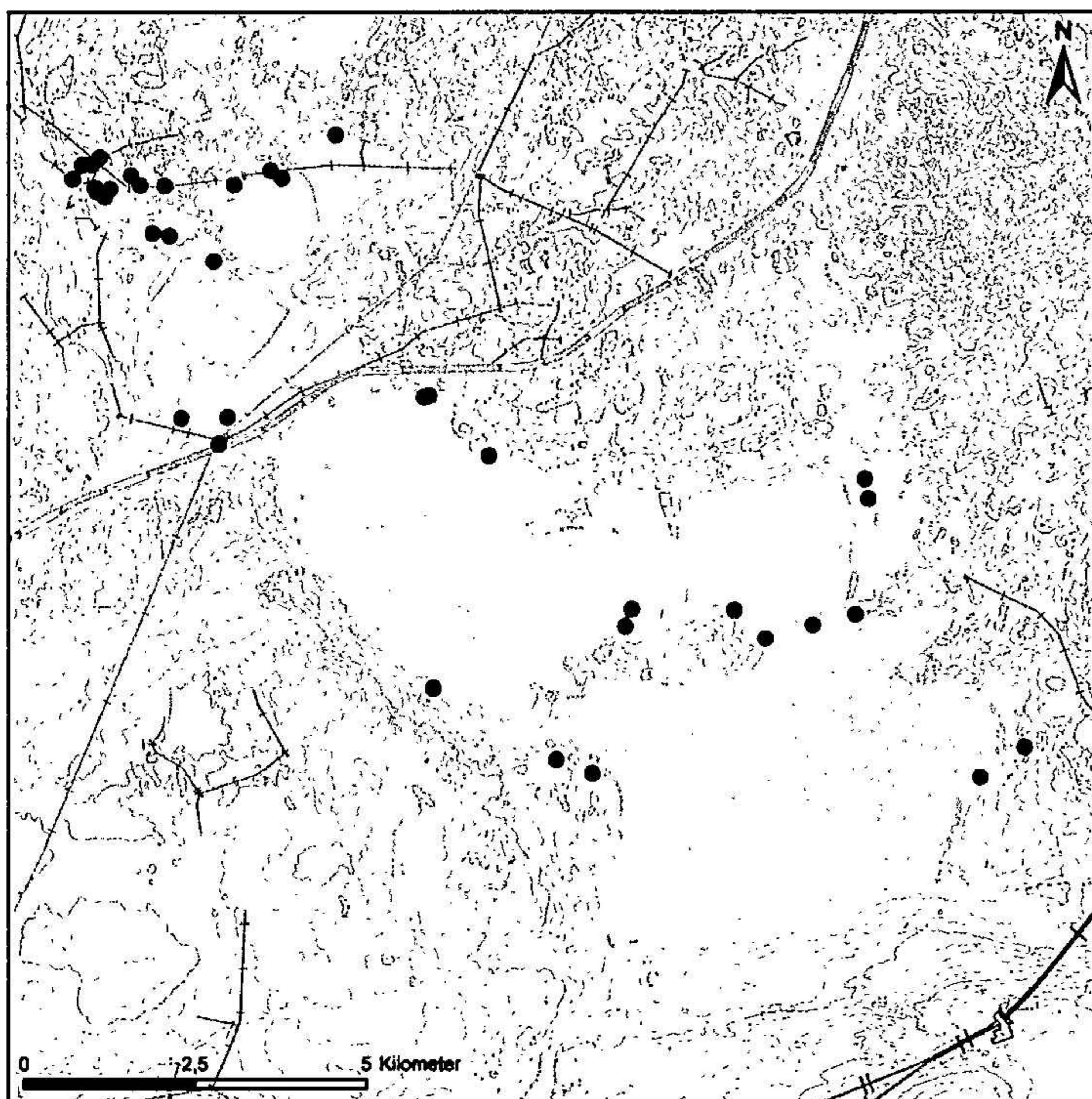
Övrigt inom FoU

Inventering vid Ringsjön

Länsstyrelsen i Skåne har uppmärksammat att det behövs ett bättre kunskapsunderlag och ett samlat grepp om fornlämningsmiljön i Ringsjöområdet. I Mellanskåne finns en större våtmark bestående av Rönneholms- och Ageröds mosse. Denna högmosse har bildat en numera igenväxt tredje sjö till Ringsjön, kallad Fornsjön. Området är rikt på fornlämningar och delar av området är ett så kallat Riksintresse, Riksintresse kulturmiljövård: *Ageröd-Bosjökloster-Mölleriket*. Området vid Fornsjön och Ringsjön är en viktig bygd för framför allt den mesolitiska forskningen. Det kommer att ske förändringar vad gäller Riksintresset och det blev därför aktuellt att se över fornlämningsmiljön i området. Därför fick Sydsvensk Arkeologi medel av länsstyrelsen att i ett första steg registrera de fornlämningar som är kända, men som ännu inte är registrerade i Fornsök. En viss nyinventering kommer också att ske och arbetet fortsätter med en ny etapp under 2025.

Under 2024 påbörjades översynen av fornlämningsmiljön i Ringsjöområdet. 38 fornlämningar blev registrerade i Fornsök. Många av de nyregistrerade lämningarna är små boplatser som ligger i miljöer där vi vanligtvis inte förväntar oss boplatser. Bland annat finns det boplatser uppe i höjdlägen på rullstensåsar, på öar i och vid små våtmarker, strandrevlar med mera.

Resultatet av årets registrering visar, tillsammans med de undersökningar vi har gjort i området sedan tidigare, att det finns kunskapsluckor att fylla. Genom riktade inventeringar under kommande år på platser som saknar kända fornlämningar, men där det finns miljöer och topografiska lägen som har varit attraktiva för stenålderns människor, så kommer vi förhoppningsvis få en ökad förståelse om hur man har rört sig och verkat i Ringsjöområdet.



Figur 16. Karta som visar de fornlämningar omkring Ringsjön som registrerades under året (svarta punkter).

Ystad klostrets bronser. Genomgång och registrering av en samling äldre bronsföremål som kommit i Ystad Museums ägo. (Andreas Nilsson).

Fästningsstaden Kristianstad. Sammanställning av arkeologiskt kunskapsunderlag för staden Kristianstad, i två delar. Del 1 är färdig sedan tidigare, medan del 2, är under utarbetande och ska vara klart under 2025.

Som en del av bolagets långsiktiga kunskapsuppbyggnad har arbetet med *databasen över ¹⁴C-dateringar* i Skåne fortsatt. (Elisabeth Rudebeckf.d. ansälld och numera samarbetspartner Sydsvensk Arkeologi).

Deltagandet i konferenser och nätverk

Bolagets medarbetare har under året hållit 21 presentationer på konferenser och seminarier i Sverige och utomlands. Bland dessa märks sex föredrag och en session på Annual Meeting for European Association of Archaeologists (EAA) i Rom i augusti/september, två föredrag på AIE (Archaeometallurgy in Europe) 2024 som hölls i Falun i juni, en presentation på 5th Nordic Zooarchaeology Meeting, Helsingfors, februari, och en presentation på Lübecker kolloquium für Stadsarchäologie.

Exempel på titlar:

"Iron Age Iron in Scania, Sweden", Tony Björk (AIE)

"From the Crucible and at the Anvil - The spatial and socio-economic aspects of metal use throughout the Iron Age", Andreas Svensson (AIE)

"The main road to prehistory - The excavation of a burial ground adjoining an ancient crossroad", Ylva Wickberg (EAA)

"Soapstone moulds from souther Scandinavia during the late Bronze Age", Andreas Nilsson (EAA)

"Moat bones and funny horn cores from Gammeltovej, Copenhagen: Zooarchaeological glimpses into Medieval life in the Öresund region", Stella Macheridis

"Strategic use of GPR surveys within contract-archaeology. Expectations and evaluation of potential in Sweden", Håkan Pettersson (EAA)

"19th century prisoners of Kristianstad County jail preliminary osteological results." Emma Törnblad (BABA0 2024 Keele University)

"Ethical aspects of handling human remains in Swedish contract archaeology: Some examples from discovery and sampling", Stella Macheridis (Nordic Network for Human remains in collections 2024, Lunds universitet)

"Social periphery urban quality searching for the poor in medieval Malmö" Hanna Dahlström (Lübecker Kolloquium für Stadsarchäologie).

Bolagets medarbetare har också medverkat ett flertal gånger vid forskarseminarierna vid Lunds universitet och Stockholms universitet samt som en del i kompetensutvecklingen deltagit utan presentationer på ett antal seminarier.



Figur. 17. Emma presenterar resultat från utgrävningen av ett antal gravar vid det gamla fängelset i Kristianstad på *British Association for Biological Anthropology and Osteoarchaeology conference* i Leicester, Storbritannien.

Undervisning

Stella Macheridis och Håkan Pettersson har undervisat universitetsstudenter inom följande kurser:

Lunds universitet (Stella):

- Undervisning (2 föreläsningstillfällen) på orienteringskursen ARKD06 15 000 år i Skåne - en kulturhistoria, Institutionen för arkeologi och antikens historia vid Lunds Universitet, 15 hp
- Handledning och undervisning på masterkursen ARKN19 Archaeology and Ancient History: Independent Study Course - Second Cycle, Institutionen för arkeologi och antikens historia vid Lunds Universitet, 15 hp.

Göteborgs universitet (Håkan):

- Januari 2024: Kandidatprogrammet AE4032, Arkeologisk forskning och arkeologins publika relationer, inst. för historiska studier Göteborgs universitet inom delkursen "kulturavets förvaltning, regelverk och praxis": Föreläsning: Den arkeologiska rapportens roll i forskningen
- November/december 2024: Undervisning Mastersprogrammet arkeologisk praktik och samhället, inst. för historiska studier Göteborgs universitet under momenten "teori och teknik" och "arkeologisk dokumentationsteknik".

Nätverksmöten

Deltagande på *Sveriges uppdragsarkeologiska branschorganisations årsmöte* i Stockholm 21–22 mars och på *Subo Arbetsmöte* i Stockholm för Styrelsen framtagande av nya stadgar. 14–15 november (Anders Edring, också medlem i styrelsen för Subo).

Deltagande i *M-arks årsmöte* i Härnösand i november månad (Hanna Dahlström, Anders Edring, Fredrik Larsson och Johanna Kantak)

Forskningsnätverk: Hanna Dahlström är med i styrgruppen för det nordiska forsknings- och museinätverket Nordic Urban Archaeology. Under året har det planerats för nästa nätverkskonferens som äger rum i Oslo under juni 2025. Stella Macheridis driver forskargruppen Scandinavian Iron Age Research Group (SCIARG) eller Järnåldersgruppen (JÅG) vid LU, tillsammans med Fredrik Ekengren (LU) och Andreas Svensson. Under 2024 arrangerades exempelvis *41st Interdisciplinary Viking Symposium*.

Utbildning och arbetsmarknad

Vi medverkade vid arbetsmarknadsdag vid Lunds universitet 26 februari. Inst. För Arkeologi och Antikens historia, Lunds universitet håller årligen en arbetsmarknadsdag där studenter introduceras för möjliga karriärvägar efter examen. Vartannat år presenteras uppdragsarkeologiska arbetsmöjligheter och Sydsvensk Arkeologi brukar då vara representerade. 2024 medverkade Nils Johansson och Andreas Svensson från Sydsvensk Arkeologi.

Under våren tog vi emot en praktikant från Masterprogrammet i Arkeologi vid Lunds universitet. Praktikanten medverkade bland annat på utgrävningarna i Skanör och i Dalköpinge, där han senare fick anställning under sommaren.

Under en vecka i september hade vi en praelev med anpassad skolgång från en högstadieskola i Malmö, Åk 8.

Under undersökningen i Vinslöv tog vi emot en japansk utbytesstudent från Kyoto som arbetade med oss under en dag.

Publikationer

Anställda på bolaget har under året medverkat i ett antal böcker/artiklar. Nedan presenteras ett urval av dessa. Samtliga publikationer listas i bilaga 1.

Björk, T. 2024. Hågkomster av döda anförvanter. I: Carelli, P., Häggström, A., Malmgren, L. & Åkesson, L. (red.) *Blekinges historia. Band I*. Karlskrona: Blekinge museum.

Björk, T. & Henriksson, M. 2024. Metalltid. I: Carelli, P., Häggström, A., Malmgren, L. & Åkesson, L. (red.) *Blekinges historia. Band I*. Karlskrona: Blekinge museum.

Dahlström, H. & Haase, K. Urbanity as social practice. A high-definition emergence of urban life in Medieval Odense and Copenhagen. I: *Journal of Urban Archaeology* 10/2024. Sid. 99-113. Brepol. Peer-review.

Macheridis, S., Faillace, K., Hood, M., Sayle, K. L., Inglis, E., & Madgwick, R. 2024. Sheep Ahoy: Exploring sheep management and its role in Viking Age economy through multiproxy analyses at Löddeköpinge, Sweden. *International Journal of Osteoarchaeology*, 34(6).

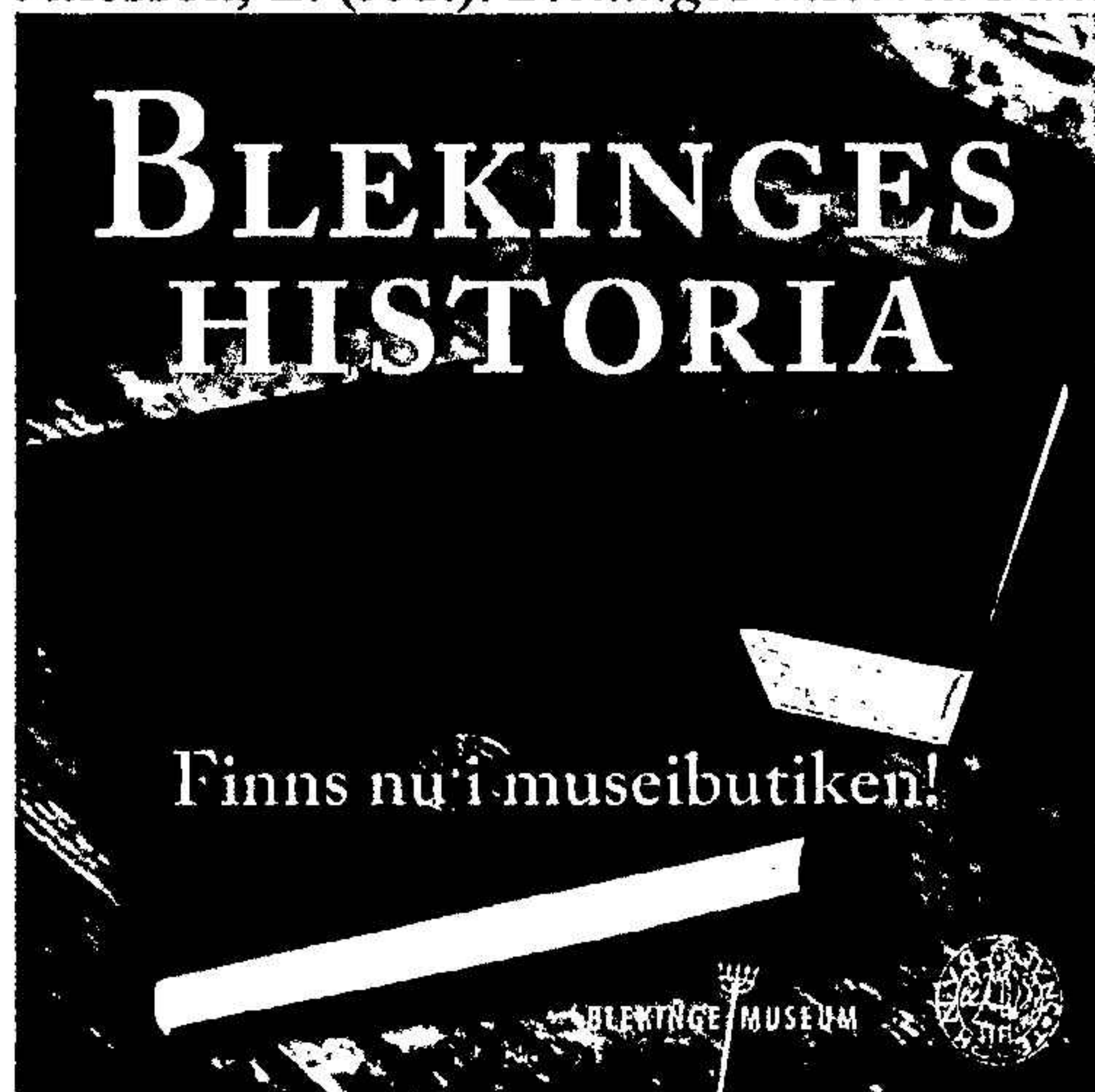
Macheridis, S., Sandstrom, M., Svensson, A., Wilhelmson, H., Berggren, Å., Wranning, P. 2024. Preliminary strontium isotope ($^{87}\text{Sr}/^{86}\text{Sr}$) baselines for the Bjäre peninsula and Halland in southern Sweden. *Frontiers in Environmental Archaeology*, 3 (2024).

Nilsson A, Bronshantverket i Blekinge - ett lokalt hantverk? Carelli, P m.fl (red) 2024. *Blekinges historia band 1*. Karlskrona: Blekinge museum, sid. 195–199.

Rudebeck, E. 2024. Neolitikum - den yngre stenåldern. I: Carelli, Peter, Häggström, Anders, Malmgren, Lars & Åkesson, Lynn (red.) (2024). *Blekinges historia Band 1*. Karlskrona: Blekinge museum, sid. 77–124.

Svensson, A. & Helgesson, B. 2024. Knowledge from Fragmented Bronzes: Complexity and Potential. I: Henriksson, M. (red.). *Västra Vång: an Iron Age settlement in Central Blekinge, Sweden*. Karlskrona: Blekinge museum. s. 141–169

Svensson, A. 2024. Förhistorisk och medeltida järnhantering. I: Carelli, P., Häggström, A., Malmgren, L., Åkesson, L. (red.). *Blekinges historia Band I*. Karlskrona: Blekinge museum. s. 199–206



Figur 18. Flera av bolagets medarbetare har bidragit till bokverket *Blekinges historia*, som utgavs av Blekinge Museum under 2024. Boken fick fina recensioner, bland annat i Svenska Dagbladet.

Förväntad framtida utveckling samt väsentliga risker och osäkerhetsfaktorer

Konkurrenssituationen för uppdragsarkeologi i Skåne är likartad jämfört med föregående år. Vi är fortsatt starkt beroende av konjunkturen och samhällsutvecklingen i övrigt, vilket medför en inbyggd osäkerhet och oförutsägbarhet för branschen. Tendensen från vår huvudsakliga uppdragsgivare Länsstyrelsen är att kraven på det arbete vi ska leverera ökar, utan att resurserna ökar. Dessa krav måste vi förhålla oss till och vi arbetar därför, som en del av vårt pågående utvecklingsarbete, bland annat med förbättringar av våra arbetsprocesser. Kvaliteten ska vara oförändrad trots ökade krav. Viktiga satsningar framöver är också en förbättring av bolagets systematiska arbetsmiljöarbete. För att vara fortsatt konkurrenskraftiga sker även satsningar på medarbetarnas kompetensutveckling samt på att marknadsföra oss på strategiskt viktiga konferenser, i tidskrifter och delta i relevanta nätverk. Utvecklingsarbetet är en långsiktig investering i företagets lönsamhet och fortlevnad som stabilt kunskapsföretag.

Med anledning av personalbortfall vid pensionsavgång och tjänstledighet ska två nya tillsvidare tjänster besättas: en osteolog/projektledare och en arkeolog/projektledare med specialitet i historisk tid.

I dagsläget är bolagets uppdragsvolym för 2025 på en bra nivå. Vi har vunnit två anbud, varav det ena ska genomföras under våren. Anbudet vi skrev 2024 i samarbete med Kulturen och Arkeologerna/ Statens Historiska Museer vann, och det projektet ska genomföras under 2025. Signaler från Länsstyrelsen indikerar att fler upphandlingar kommer under 2025, det är dock oklart om så sker, eller hur många det handlar om. Utöver dessa större projekt har vi kännedom om några medelstora och mindre projekt som vi ska utföra under våren. Fler tillkommer sannolikt på sedvanligt vis löpande under året.

Tabell.1. Utförda undersökningar under 2024, sorterade på kronologisk ordning. Förklaring av koder: SÖ= undersökning i form av schaktningsövervakning, AU1= Arkeologisk utredning, steg 1, AU2= Arkeologisk utredning, steg 2, AFU= Avgränsande arkeologisk förundersökning, FFU= Fördjupad arkeologisk förundersökning, UN= Arkeologisk undersökning, AK= Arkeologisk kontroll.

| Projektnamn | Typ | Kommun |
|-------------------------------------|-----|--------------|
| Södra Storgatan | SÖ | Helsingborg |
| Citadellet Landskrona (generellt) | SÖ | Landskrona |
| Östra Karups kyrka | SÖ | Båstad |
| Dalköpinge 2:1, Trelleborg | UN | Trelleborg |
| Ekeröd 2:1 | AU2 | Sjöbo |
| Biskopskällaren, Ivö | SÖ | Kristianstad |
| Generellt tillstånd Malmö innerstad | SÖ | Malmö |
| Vinslöv 129:128 | UN | Hässleholm |
| Grönahög 1:1 | AU1 | Kristianstad |
| Skanör 11:60 | FFU | Vellinge |
| Gonarp 13:4 | AU2 | Bromölla |
| Kviinge 47.1 | AFU | Östra Göinge |
| Toarp 5:2 | FFU | Malmö |
| Örmölla 20:1 | AU1 | Skurup |
| Kiaby skola | SÖ | Kristianstad |
| Östervång 2:48 | AU2 | Trelleborg |
| Bunkeflo 6:8 | FFU | Malmö |
| Råå 3:148 | SÖ | Helsingborg |
| Östra Ramlösa 1:2 | AU1 | Helsingborg |

2025062335716

| | | |
|---|-----|--------------|
| Skanör S40 | AU2 | Vellinge |
| Hässleholm 87:10 | AU2 | Hässleholm |
| Vintrie 24:4 | FFU | Malmö |
| Svinaberga 56:3 | SÖ | Simrishamn |
| Prestaven 4 | FFU | Bromölla |
| Kävlingeån | AFU | Eslöv |
| Löddeköpinge 5:186 | SÖ | Kävlinge |
| Bromölla 11:1-42 | UN | Bromölla |
| Åkarp 1:4 | FFU | Vellinge |
| Vomb 50:73 | AU2 | Lund |
| Fjälkinge bytomt | AFU | Kristianstad |
| Vä 49:5 | AU2 | Kristianstad |
| Skättilljunga 11:54 | FFU | Kristianstad |
| Hamnen 22:3 | SÖ | Malmö |
| Tygelsjö 52:34 | AU2 | Malmö |
| Ramsåsa 12:1 | FFU | Tomelilla |
| Östra Torp | AU2 | Trelleborg |
| Örja 1:9 & Örja 1:24 | UN | Landskrona |
| Generellt C4 Energi, Elnät | SÖ | Kristianstad |
| Generellt tillstånd - Malmös gator | SÖ | Malmö |
| Generellt beslut - Tekniska förvaltningen | SÖ | Kristianstad |
| Stehag-Västra Strö | AU1 | Eslöv |
| Limhamn 154:376 | UN | Malmö |
| Fredriksberg | AU1 | Malmö |
| Grynmalaren | UN | Lund |
| Vanstad 1:1 | SÖ | Sjöbo |
| Rönneholm mosse | AK | Eslöv |
| Gualöv 61:113 | FFU | Bromölla |
| Klippan 3:145 & Nybygget 1:6 | AU2 | Klippan |
| Lockarp 27:15 | UN | Malmö |
| Bara 9:9 | SÖ | Svedala |
| Horna 12:9 & Åhus 514:1 | SÖ | Kristianstad |

Addo Sign ID-nummer: 909caf58-baa3-4372-9ac8-1067577fc55f

Ägarförhållanden

| Namn | Antal aktier | Antal röster |
|----------------------|--------------|--------------|
| Regionmuseet i Skåne | 1 000 | 1 000 |

| Flerårsöversikt (Tkr) | 2024 | 2023 | 2022 | 2021 | 2020 |
|-----------------------------------|--------|--------|--------|--------|--------|
| Nettoomsättning | 40 267 | 36 060 | 25 238 | 26 074 | 22 596 |
| Resultat efter finansiella poster | -181 | 31 | 694 | 2 023 | 3 735 |
| Balansomslutning | 26 210 | 29 709 | 26 036 | 25 813 | 24 604 |
| Antal anställda | 21 | 21 | 20 | 20 | 20 |
| Soliditet (%) | 81,0 | 72,1 | 82,2 | 80,9 | 78,4 |
| Avkastning på totalt kap. (%) | -0,7 | 0,4 | 4,5 | 7,9 | 15,2 |

Den ökade nettomsättningen har ökat under 2024 pga ett stort projekt som löper fram till början av 2025.

Förändringar i eget kapital

| | Aktie- kapital | Balanserat resultat | Årets resultat | Totalt |
|---|-------------------|------------------------|-------------------|-------------------|
| Belopp vid årets ingång | 100 000 | 18 753 240 | 647 398 | 19 500 638 |
| Disposition enligt beslut av årsstämman: | | | | |
| Balanseras i ny räkning | | 647 398 | -647 398 | 0 |
| Årets resultat | | | 64 139 | 64 139 |
| Belopp vid årets utgång | 100 000 | 19 400 638 | 64 139 | 19 564 777 |

Förslag till vinstdisposition

Styrelsen föreslår att till förfogande stående vinstmedel (kronor):

| | |
|------------------------|-------------------|
| balanserad vinst | 19 400 638 |
| årets vinst | 64 139 |
| | 19 464 777 |
| disponeras så att | |
| i ny räkning överföres | 19 464 777 |
| | 19 464 777 |

Företagets resultat och ställning i övrigt framgår av efterföljande resultat- och balansräkning med noter.

2025062335718

| Resultaträkning | Not | 2024-01-01 -2024-12-31 | 2023-01-01 -2023-12-31 |
|--|------------|-----------------------------------|-----------------------------------|
| Nettoomsättning | | 40 266 818 | 36 059 510 |
| Övriga rörelseintäkter | | 522 750 | 42 637 |
| | | 40 789 568 | 36 102 147 |
| Rörelsens kostnader | | | |
| Handelsvaror | | -22 169 099 | -18 371 657 |
| Övriga externa kostnader | | -3 548 068 | -3 610 328 |
| Personalkostnader | 2 | -15 223 257 | -14 409 285 |
| Avskrivningar av materiella anläggningstillgångar | | -331 444 | -199 979 |
| Övriga rörelsekostnader | | -2 763 | -51 |
| | | -41 274 631 | -36 591 300 |
| Rörelseresultat | 3 | -485 063 | -489 153 |
| Resultat från finansiella poster | | | |
| Resultat från övriga värdepapper och fordringar som är anläggningstillgångar | 4 | 0 | 470 217 |
| Övriga ränteintäkter och liknande resultatposter | | 303 776 | 148 672 |
| Räntekostnader och liknande resultatposter | | -193 | -98 349 |
| | | 303 583 | 520 540 |
| Resultat efter finansiella poster | | -181 480 | 31 387 |
| Bokslutsdispositioner | 5 | 300 116 | 709 629 |
| Resultat före skatt | | 118 636 | 741 016 |
| Skatt på årets resultat | | -54 497 | -93 618 |
| Årets resultat | | 64 139 | 647 398 |

| Balansräkning | Not | 2024-12-31 | 2023-12-31 |
|--|------------|-------------------|-------------------|
| TILLGÅNGAR | | | |
| Anläggningstillgångar | | | |
| <i>Materiella anläggningstillgångar</i> | | | |
| Byggnader och mark | 6 | 270 506 | 211 710 |
| Inventarier, verktyg och installationer | 7 | 874 500 | 1 076 809 |
| | | 1 145 006 | 1 288 519 |
| <i>Finansiella anläggningstillgångar</i> | | | |
| Andra långfristiga fordringar | | 220 945 | 0 |
| | | 220 945 | 0 |
| Summa anläggningstillgångar | | 1 365 951 | 1 288 519 |
| Omsättningstillgångar | | | |
| <i>Kortfristiga fordringar</i> | | | |
| Kundfordringar | | 1 638 516 | 1 781 241 |
| Aktuella skattefordringar | | 656 318 | 663 033 |
| Övriga fordringar | | 101 682 | 82 101 |
| Upparbetad men ej fakturerad intäkt | | 2 038 328 | 5 469 368 |
| Förutbetalda kostnader och upplupna intäkter | | 226 748 | 323 430 |
| | | 4 661 592 | 8 319 173 |
| Övriga kortfristiga placeringar | | 4 812 932 | 4 839 810 |
| <i>Kassa och bank</i> | | 15 369 655 | 15 261 719 |
| Summa omsättningstillgångar | | 24 844 179 | 28 420 702 |
| SUMMA TILLGÅNGAR | | 26 210 130 | 29 709 221 |

| Balansräkning | Not | 2024-12-31 | 2023-12-31 |
|--|------------|-------------------|-------------------|
| EGET KAPITAL OCH SKULDER | | | |
| Eget kapital | | | |
| <i>Bundet eget kapital</i> | | | |
| Aktiekapital | | 100 000 | 100 000 |
| | | 100 000 | 100 000 |
| <i>Fritt eget kapital</i> | | | |
| Balanserad vinst eller förlust | | 19 400 638 | 18 753 240 |
| Årets resultat | | 64 139 | 647 398 |
| | | 19 464 777 | 19 400 638 |
| Summa eget kapital | | 19 564 777 | 19 500 638 |
| Obeskattade reserver | 5 | 2 101 970 | 2 402 086 |
| Kortfristiga skulder | | | |
| Leverantörsskulder | | 986 306 | 4 066 470 |
| Skulder till koncernföretag | | 42 526 | 271 515 |
| Övriga skulder | | 2 160 466 | 907 801 |
| Upplupna kostnader och förutbetalda intäkter | | 1 354 085 | 2 560 711 |
| Summa kortfristiga skulder | | 4 543 383 | 7 806 497 |
| SUMMA EGET KAPITAL OCH SKULDER | | 26 210 130 | 29 709 221 |

2025062335720

Addo Sign ID-nummer: 909caf58-baa3-4372-9ac8-1067577fc55f

Noter

Not 1 Redovisnings- och värderingsprinciper

Allmänna upplysningar

Årsredovisningen och koncernredovisningen är upprättad i enlighet med årsredovisningslagen och BFNAR 2012:1 Årsredovisning och koncernredovisning (K3).

Redovisningsprinciperna är oförändrade jämfört med föregående år.

Intäktsredovisning

Intäkter har tagits upp till verkligt värde av vad som erhållits eller kommer att erhållas och redovisas i den omfattning det är sannolikt att de ekonomiska fördelarna kommer att tillgodogöras bolaget och intäkterna kan beräknas på ett tillförlitligt sätt.

Pågående tjänsteuppdrag

Inkomster från uppdrag på löpande räkning redovisas som intäkt i takt med att arbetet utförs och material levereras eller förbrukas innebärande att vinsten från uppdragen avräknas successivt.

Om det inte är sannolikt att betalning kommer att erhållas för belopp som redan har redovisats som intäkt redovisas det belopp som sannolikt inte kommer att erhållas som en kostnad.

I balansräkningen jämförs redovisade intäkter med de belopp som fakturerats beställaren under samma period. Om de fakturerade beloppen överstiger den redovisade intäkten utgör mellanskillnaden en skuld, vilken redovisas som fakturerad men ej upparbetad intäkt. Om intäkten överstiger de fakturerade beloppen utgör mellanskillnaden en fordran vilken redovisas som upparbetad men ej fakturerad intäkt.

Inkomster från uppdrag till fast pris redovisas som intäkt enligt uppdragens respektive färdigställandegrad, så kallad successiv vinstavräkning. Färdigställandegraden fastställs huvudsakligen genom att jämföra nedlagda timmar med de totala timmarna.

Om det ekonomiska utfallet av ett uppdrag inte kan beräknas på ett tillförlitligt sätt redovisas en intäkt endast med ett belopp som motsvarar de uppkomna uppdragsutgifter som sannolikt kommer att ersättas av beställaren. Om det är sannolikt att de totala uppdragsutgifterna kommer att överstiga den totala uppdragsinkomsten från ett uppdrag redovisas den befarade förlusten som en kostnad omgående i resultaträkningen.

Anläggningstillgångar

Immateriella och materiella anläggningstillgångar redovisas till anskaffningsvärde minskat med ackumulerade avskrivningar enligt plan och eventuella nedskrivningar.

Avskrivning sker linjärt över den förväntade nyttjandeperioden. Följande avskrivningsprocent tillämpas:
Inventarier, verktyg och installationer 5 år

Finansiella instrument

Finansiella instrument värderas utifrån anskaffningsvärdet. Instrumentet redovisas i balansräkningen när bolaget blir part i instrumentets avtalsmässiga villkor. Finansiella tillgångar tas bort från balansräkningen när rätten att erhålla kassaflöden från instrumentet har löpt ut eller överförs och bolaget har överfört i stort sett alla risker och förmåner som är förknippade med äganderätten. Finansiella skulder tas bort från balansräkningen när förpliktelserna har reglerats eller på annat sätt upphört.

Kortfristiga placeringar

Värdepapper som är anskaffade med avsikt att innehas kortsiktigt redovisas inledningsvis till anskaffningsvärde och i efterföljande värderingar i enlighet med lägsta värdets princip till det lägsta av anskaffningsvärde och marknadsvärde.

Kundfordringar/kortfristiga fordringar

Kundfordringar och kortfristiga fordringar redovisas som omsättningstillgångar till det belopp som förväntas bli inbetalt efter avdrag för individuellt bedömda osäkra fordringar.

Kvittning av finansiell fordran och finansiell skuld

En finansiell tillgång och en finansiell skuld kvittas och redovisas med ett nettobelopp i balansräkningen endast då legal kvittningsrätt föreligger samt då en reglering med ett nettobelopp avses ske eller då en samtida avyttring av tillgången och reglering av skulden avses ske.

Leasingavtal

Företaget redovisar samtliga leasingavtal, såväl finansiella som operationella leasingavtal. Operationella leasingavtal redovisas som en kostnad linjärt över leasingperioden.

Inkomstskatter

Total skatt utgörs av aktuell skatt och uppskjuten skatt. Skatter redovisas i resultaträkningen, utom då underliggande transaktion redovisas direkt mot eget kapital varvid tillhörande skatteeffekter redovisas i eget kapital.

Aktuell skatt

Aktuell skatt avser inkomstskatt för innevarande räkenskapsår samt den del av tidigare räkenskapsårs inkomstskatt som ännu inte redovisats. Aktuell skatt beräknas utifrån den skattesats som gäller per balansdagen.

Ersättningar till anställda

Ersättningar till anställda avser alla former av ersättningar som företaget lämnar till de anställda. Kortfristiga ersättningar utgörs av bland annat löner, betald semester, betald frånvaro och ersättning efter avslutad anställning (pension). Kortfristiga ersättningar redovisas som kostnad och en skuld då det finns en legal eller informell förpliktelse att betala ut en ersättning till följd av en tidigare händelse och en tillförlitlig uppskattning av beloppet kan göras.

Ersättning vid uppsägning

Ersättningar vid uppsägning utgår då företaget beslutar att avsluta en anställning före den normala tidpunkten för anställningens upphörande eller då en anställd accepterar ett erbjudande om frivillig avgång i utbyte mot sådan ersättning. Om ersättningen inte ger företaget någon framtida ekonomisk fördel redovisas en skuld och en kostnad när företaget har en legal eller informell förpliktelse att lämna sådana ersättningar. Ersättningen värderas till den bästa uppskattningen av den ersättning som skulle krävas för att reglera förpliktelsen på balansdagen.

Ersättningar till anställda efter avslutad anställning

I företaget finns endast avgiftsbestämda pensionsplaner. Som avgiftsbestämda planer klassificeras planer där fastställda avgifter betalas och det inte finns förpliktelser att betala något ytterligare, utöver dessa avgifter.

Utgifter för avgiftsbestämda planer redovisas som en kostnad under den period de anställda utför de tjänster som ligger till grund för förpliktelsen.

Offentliga bidrag

Offentliga bidrag redovisas som intäkt då den framtida prestationen som krävs för att erhålla bidraget utförts. I de fall bidraget erhålls innan prestationen utförts, redovisas bidraget som skuld i balansräkningen. Offentliga bidrag värderas till det verkliga värdet av vad som erhållits eller kommer att erhållas.

Nyckeltalsdefinitioner

Nettoomsättning

Rörelsens huvudintäkter, fakturerade kostnader, sidointäkter samt intäktskorrigeringar.

Resultat efter finansiella poster

Resultat efter finansiella intäkter och kostnader men före bokslutsdispositioner och skatter.

Balansomslutning

Företagets samlade tillgångar.

Antal anställda

Medelantal anställda under räkenskapsåret.

Soliditet (%)

Justerat eget kapital (eget kapital och obeskattade reserver med avdrag för uppskjuten skatt) i procent av balansomslutning.

Avkastning på totalt kap. (%)

Rörelseresultat plus finansiella intäkter i procent av balansomslutningen.

Not 2 Anställda och personalkostnader

| | 2024 | 2023 |
|--|-------------------|-------------------|
| Medelantalet anställda | | |
| Kvinnor | 8 | 7 |
| Män | 13 | 14 |
| | 21 | 21 |
| Löner och andra ersättningar | | |
| Styrelse och verkställande direktör | 1 124 000 | 1 058 361 |
| Övriga anställda | 9 159 071 | 8 789 818 |
| | 10 283 071 | 9 848 179 |
| Sociala kostnader | | |
| Pensionskostnader | 1 196 600 | 1 037 809 |
| Övriga sociala avgifter enligt lag och avtal | 3 533 764 | 3 372 100 |
| | 4 730 364 | 4 409 909 |
| Totala löner, ersättningar, sociala kostnader och pensionskostnader | 15 013 435 | 14 258 088 |
| Könsfördelning bland ledande befattningshavare | | |
| Andel kvinnor i styrelsen | 57,1 % | 37,5 % |
| Andel män i styrelsen | 42,9 % | 62,5 % |
| Andel kvinnor bland övriga ledande befattningshavare | 100 % | 0 % |
| Andel män bland övriga ledande befattningshavare | 0 % | 100 % |

Not 3 Inköp och försäljning mellan koncernföretag

| | 2024 | 2023 |
|--|-------------|-------------|
| Andel av årets totala inköp som skett från andra företag i koncernen | 22,96 % | 4,65 % |
| Andel av årets totala försäljningar som skett till andra företag i koncernen | 0,10 % | 0,02 % |

Not 4 Resultat från övriga värdepapper och fordringar som är anläggningstillgångar

| | 2024 | 2023 |
|------------------------------|-------------|----------------|
| Nedskrivningar | 0 | 0 |
| Återföring av nedskrivningar | 0 | 470 217 |
| | 0 | 470 217 |

2025062335725

Not 5 Obeskattade reserver

| | 2024 | 2023 |
|---|------------------|------------------|
| Periodiseringsfond 2018 | 0 | 388 300 |
| Periodiseringsfond 2019 | 862 300 | 862 300 |
| Periodiseringsfond 2020 | 1 000 000 | 1 000 000 |
| Periodiseringsfond 2023 | 151 486 | 151 486 |
| Periodiseringsfond 2024 | 88 184 | 0 |
| | 2 101 970 | 2 402 086 |
| Uppskjuten skatt avseende obeskattade reserver | 447 904 | 515 164 |
| Skatteeffekt av schablonränta på periodiseringsfond | 12 964 | 12 207 |

Not 6 Förbättringsutgifter på annans fastighet

| | 2024-12-31 | 2023-12-31 |
|---|-------------------|-------------------|
| Ingående anskaffningsvärden | 216 819 | |
| Inköp | 102 891 | 216 819 |
| Utgående ackumulerade anskaffningsvärden | 319 710 | 216 819 |
| Ingående avskrivningar | -5 109 | |
| Årets avskrivningar | -44 095 | -5 109 |
| Utgående ackumulerade avskrivningar | -49 204 | -5 109 |
| Utgående redovisat värde | 270 506 | 211 710 |

Not 7 Inventarier, verktyg och installationer

| | 2024-12-31 | 2023-12-31 |
|---|-------------------|-------------------|
| Ingående anskaffningsvärden | 1 924 517 | 876 105 |
| Inköp | 85 039 | 1 048 412 |
| Utgående ackumulerade anskaffningsvärden | 2 009 556 | 1 924 517 |
| Ingående avskrivningar | -847 707 | -652 837 |
| Årets avskrivningar | -287 349 | -194 870 |
| Utgående ackumulerade avskrivningar | -1 135 056 | -847 707 |
| Utgående redovisat värde | 874 500 | 1 076 810 |

Not 8 Uppgifter om moderföretag

Moderföretag i den minsta koncern där företaget ingår och som upprättar koncernredovisning är Regionmuseet i Skåne med organisationsnummer 838201-3038.

Säte i KRISTIANSTAD.

Den dag som framgår av respektive befattningshavares elektroniska underskrift

Anna-Lisa Simonsson
Ordförande

Bo Silverbern

Ingegerd Hagelin

Henrik Borg

Hanna Dahlström
Verkställande direktör

Vår revisionsberättelse har lämnats den dag som framgår av vår elektroniska underskrift

Öhrlings PricewaterhouseCoopers AB

Mattias Johansson
Auktoriserad revisor
Huvudansvarig revisor

Signaturerna i detta dokument är juridiskt bindande. Dokumentet är signerat med Addo Sign säkra digitala signatur.
Undertecknarens identitet registreras fysiskt i det elektroniska PDF-dokumentet och visas nedan.
Alla tider anges i koordinerad universell tid (Coordinated Universal Time, UTC).

Undertecknare

2025062335727



HANNA STRANDMARK DAHLSTRÖM
VD
dKK9J1H5+3bcREtsII/hmw

2025-03-18 10:15:36Z



Carl Henrik Borg
+jPjWGkjym2hj11Papflvg

2025-03-18 12:46:23Z



Monica Linnéa Ingegärd Hagelin
m+q/OQW95YP4IYoHzLeAjg

2025-03-18 13:14:34Z



ANNA-LISA SIMONSSON
Ordförande
71+ebtamTFhZRzUE8Vip9g

2025-03-18 16:47:16Z



Bo Silverbern
d2cc6be5-6881-4bee-8b1b-aa8b800d857d

2025-03-19 07:27:51Z



MATTIAS JOHANSSON
Auktoriserad revisor
S1cPjv7axUS/bTZ7dhrG/Q

2025-03-19 11:09:21Z

Dokument i försändelsen

Årsredovisning 2024 Sydsvensk Arkeologi AB.pdf SHA256: ae18610f61a72e68e25f4a0272b8b4877db756689d92ebefe8be1ff39c8bbf18



Dokumentet signeras digitalt med den säkra signeringstjänsten Addo Sign. Signaturbeviset i dokumentet säkras och valideras med det matematiska hashvärdet för originaldokumentet.

Dokumentet är låst för ändringar och tidsstämplat med ett certifikat från en betrodd tredje part. Alla kryptografiska signeringsbevis är inbäddade i PDF-dokumentet ifall de ska användas för validering i framtiden.

Hur man verifierar dokumentets äkthet
Dokumentet är skyddat med ett Adobe CDS-certifikat. När dokumentet öppnas i Adobe Reader ser det ut att vara signerat genom Addo Sign signeringstjänst.

Addo Sign ID-nummer: 909caf58-baa3-4372-9ac8-1067577fc55f

Revisionsberättelse

Till bolagsstämman i Sydsvensk Arkeologi AB, org.nr 556798-0429

Rapport om årsredovisningen

Uttalanden

Vi har utfört en revision av årsredovisningen för Sydsvensk Arkeologi AB för år 2024.

Enligt vår uppfattning har årsredovisningen upprättats i enlighet med årsredovisningslagen och ger en i alla väsentliga avseenden rättvisande bild av Sydsvensk Arkeologi ABs finansiella ställning per den 31 december 2024 och av dess finansiella resultat för året enligt årsredovisningslagen. Förvaltningsberättelsen är förenlig med årsredovisningens övriga delar.

Vi tillstyrker därför att bolagsstämman fastställer resultaträkningen och balansräkningen för Sydsvensk Arkeologi AB.

Grund för uttalanden

Vi har utfört revisionen enligt International Standards on Auditing (ISA) och god revisionssed i Sverige. Vårt ansvar enligt dessa standarder beskrivs närmare i avsnittet Revisorns ansvar. Vi är oberoende i förhållande till Sydsvensk Arkeologi AB enligt god revisorssed i Sverige och har i övrigt fullgjort vårt yrkesetiska ansvar enligt dessa krav.

Vi anser att de revisionsbevis vi har inhämtat är tillräckliga och ändamålsenliga som grund för våra uttalanden.

Styrelsens och verkställande direktörens ansvar

Det är styrelsen och verkställande direktören som har ansvaret för att årsredovisningen upprättas och att den ger en rättvisande bild enligt årsredovisningslagen. Styrelsen och verkställande direktören ansvarar även för den interna kontroll som de bedömer är nödvändig för att upprätta en årsredovisning som inte innehåller några väsentliga felaktigheter, vare sig dessa beror på oegentligheter eller misstag.

Vid upprättandet av årsredovisningen ansvarar styrelsen och verkställande direktören för bedömningen av bolagets förmåga att fortsätta verksamheten. De upplyser, när så är tillämpligt, om förhållanden som kan påverka förmågan att fortsätta verksamheten och att använda antagandet om fortsatt drift. Antagandet om fortsatt drift tillämpas dock inte om styrelsen och verkställande direktören avser att likvidera bolaget, upphöra med verksamheten eller inte har något realistiskt alternativ till att göra något av detta.

Revisorns ansvar

Våra mål är att uppnå en rimlig grad av säkerhet om huruvida årsredovisningen som helhet inte innehåller några väsentliga felaktigheter, vare sig dessa beror på oegentligheter eller misstag, och att lämna en revisionsberättelse som innehåller våra uttalanden. Rimlig säkerhet är en hög grad av säkerhet, men är ingen garanti för att en revision som utförs enligt ISA och god revisionssed i Sverige alltid kommer att upptäcka en väsentlig felaktighet om en sådan finns. Felaktigheter kan uppstå på grund av oegentligheter eller misstag och anses vara väsentliga om de enskilt eller tillsammans rimligen kan förväntas påverka de ekonomiska beslut som användare fattar med grund i årsredovisningen.

En ytterligare beskrivning av vårt ansvar för revisionen av årsredovisningen finns på Revisorsinspektionens webbplats: www.revisorsinspektionen.se/revisornsansvar. Denna beskrivning är en del av revisionsberättelsen.

Rapport om andra krav enligt lagar och andra författningar

Uttalanden

Utöver vår revision av årsredovisningen har vi även utfört en revision av styrelsens och verkställande direktörens förvaltning för Sydsvensk Arkeologi AB för år 2024 samt av förslaget till dispositioner beträffande bolagets vinst eller förlust.

Vi tillstyrker att bolagsstämman disponerar vinsten enligt förslaget i förvaltningsberättelsen och beviljar styrelsens ledamöter och verkställande direktören ansvarsfrihet för räkenskapsåret.

Grund för uttalanden

Vi har utfört revisionen enligt god revisions sed i Sverige. Vårt ansvar enligt denna beskrivs närmare i avsnittet Revisorns ansvar. Vi är oberoende i förhållande till Sydsvensk Arkeologi AB enligt god revisors sed i Sverige och har i övrigt fullgjort vårt yrkesetiska ansvar enligt dessa krav.

Vi anser att de revisionsbevis vi har inhämtat är tillräckliga och ändamålsenliga som grund för våra uttalanden.

Styrelsens och verkställande direktörens ansvar

Det är styrelsen som har ansvaret för förslaget till dispositioner beträffande bolagets vinst eller förlust. Vid förslag till utdelning innefattar detta bland annat en bedömning av om utdelningen är försvarlig med hänsyn till de krav som bolagets verksamhetsart, omfattning och risker ställer på storleken av bolagets egna kapital, konsolideringsbehov, likviditet och ställning i övrigt.

Styrelsen ansvarar för bolagets organisation och förvaltningen av bolagets angelägenheter. Detta innefattar bland annat att fortlöpande bedöma bolagets ekonomiska situation, och att tillse att bolagets organisation är utformad så att bokföringen, medelsförvaltningen och bolagets ekonomiska angelägenheter i övrigt kontrolleras på ett tryggt sätt. Den verkställande direktören ska sköta den löpande förvaltningen enligt styrelsens riktlinjer och anvisningar och bland annat vidta de åtgärder som är nödvändiga för att bolagets bokföring ska fullgöras i överensstämmelse med lag och för att medelsförvaltningen ska skötas på ett tryggt sätt.

Revisorns ansvar

Vårt mål beträffande revisionen av förvaltningen, och därmed vårt uttalande om ansvarsfrihet, är att inhämta revisionsbevis för att med en rimlig grad av säkerhet kunna bedöma om någon styrelseledamot eller verkställande direktören i något väsentligt avseende:

- företagit någon åtgärd eller gjort sig skyldig till någon försummelse som kan föranleda ersättningsskyldighet mot bolaget, eller
- på något annat sätt handlat i strid med aktiebolagslagen, årsredovisningslagen eller bolagsordningen.

Vårt mål beträffande revisionen av förslaget till dispositioner av bolagets vinst eller förlust, och därmed vårt uttalande om detta, är att med rimlig grad av säkerhet bedöma om förslaget är förenligt med aktiebolagslagen.

Rimlig säkerhet är en hög grad av säkerhet, men ingen garanti för att en revision som utförs enligt god revisions sed i Sverige alltid kommer att upptäcka åtgärder eller försummelser som kan föranleda ersättningsskyldighet mot bolaget, eller att ett förslag till dispositioner av bolagets vinst eller förlust inte är förenligt med aktiebolagslagen.

En ytterligare beskrivning av vårt ansvar för revisionen av förvaltningen finns på Revisorsinspektionens webbplats: www.revisorsinspektionen.se/revisornsansvar. Denna beskrivning är en del av revisionsberättelsen.

Kristianstad den dag som framgår av vår elektroniska signatur

Öhrlings PricewaterhouseCoopers AB

Mattias Johansson
Auktoriserad revisor

Deltagare

ÖHRLINGS PRICEWATERHOUSECOOPERS AB 556029-6740 Sverige

Signerat med Svenskt BankID

2025-03-19 10:30:15 UTC

Undertecknare

Datum

Namn returnerat från Svenskt BankID: MATTIAS JOHANSSON

Mattias Johansson

Auktoriserad revisor

Leveranskanal: E-post

2025062335730