

Årsredovisning Almondy AB

Org.nr 556231-9805

Räkenskapsår 2022-01-01 - 2022-12-31

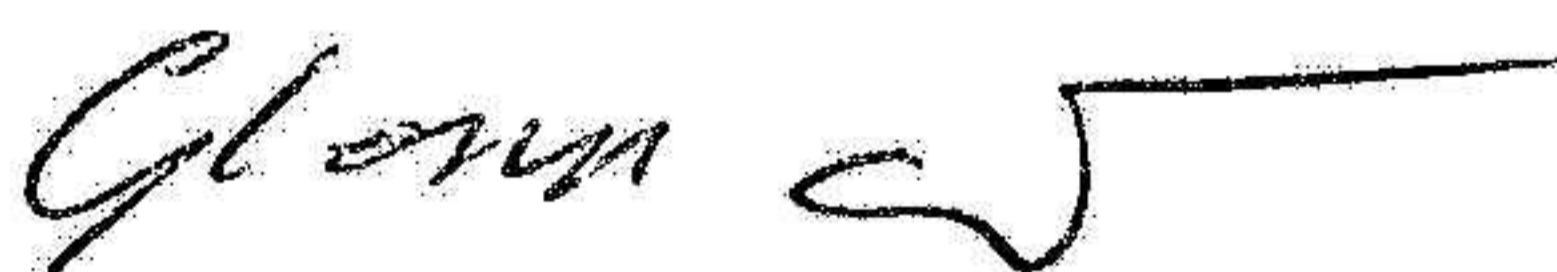
1 2 3 4 5 6 7 8 9 10 11 12

Fastställelseintyg

Undertecknad styrelseledamot intygar att resultaträkningen och balansräkningen i årsredovisningen har fastställts på årsstämman den 26 juni 2023
Årsstämman beslöt att godkänna styrelsens förslag till resultatdisposition.

Jag intygar också att innehållet i årsredovisningen och revisionsberättelsen stämmer överens med originalen

Torslanda den 26 juni 2023



Glenn Cramér

Årsredovisning

för räkenskapsåret 2022-01-01 - 2022-12-31

Styrelsen och verkställande direktören för Almondy AB avger härmed följande årsredovisning.

Innehåll

Sida

Förvaltningsberättelse	2
Resultaträkning	7
Balansräkning	8
Rapport över förändringar i eget kapital	10
Kassaflödesanalys	11
Noter	12

Styrelsens säte: Göteborg

Företagets redovisningsvaluta: Svenska kronor (SEK).

Alla belopp redovisas, om inte annat anges, i tusentals kronor (tkr).

Förvaltningsberättelse

Information om verksamheten

Almondy är ett bageri i Torslanda, Göteborg, som under eget varumärke bakar frysta tårter för försäljning till detaljhandeln samt restaurang och storhushåll. Almondy startade sin verksamhet i Göteborg 1982. Över 85 procent av alla tårter som bakas exporteras till över 50 länder, i huvudsak till Europa, men även till Nordamerika, Asien och Australien.

Väsentliga händelser under räkenskapsåret och efter dess utgång

De geopolitiska osäkerhetsfaktorerna med kriget i Ukraina som den mest påtagliga händelsen har påverkat verksamheten under i stort sett hela året. Bristen på råvara, energi och en allmän osäkerhet har gjort att en del av de långsiktiga projekten fått en lite mer tillbakadragen roll och skjutits på framtiden. Huvudfokus under året har bestått i att säkerställa leverans av alltifrån råvara till energi samt att få täckning för de kostnadsökningar vi drabbats av. Genom de åtgärder vi vidtagit under året har vi lyckats behålla produktionen på de nivåer vi vill för tillfället. Detta skapar oss en bra grund för att under 2023 återstarta de långsiktiga planerna med att optimera bageriet. De enorma kostnadsökningar vi drabbats av under året har våra kunder tagit en del utav men inte allt. Detta tillsammans med den svaga svenska kronan har givit att inflationen under året har ökat till nivåer vi inte sett på många år. Vi märker av detta i och med lägre volymer sålda i konsumentledet, framförallt i slutet av året. Vi hade större förhoppningar inför året men med de förutsättningar vi ställts inför och de snabba beslut vi fattat under året har vi skapat oss förutsättningar för att fortsätta baka världens bästa tårter i många år framöver. I övrigt har inga väsentliga händelser inträffat under räkenskapsåret eller efter dess utgång som inte noterats i årsredovisningen.

Förväntad framtida utveckling samt risker och osäkerhetsfaktorer

Starten på 2023 liknar avslutningen på 2022 med fortsatta utmaningar i vår omvärld. Inflationen fortsätter att vara hög och vi märker av förändringar i kundbeteendet härav. De förväntade kostnadsminskningarna har inte kommit på bred front som förutsetts utan vi ser fortsatta prisökningar på vissa väsentliga råvaror såsom ägg. Vi bedömer dock att marknaden fortsätter att normalisera sig under andra halvan av 2023 men med en fortsatt svag svensk krona. Samtidigt vet vi att händelser i vår omvärld snabbt kan ändra förutsättningarna för oss men prövningarna de senaste åren har visat att vi är en snabbfotad organisation som finner lösningar på de problem vi ställs inför. I vårt bageri har året startat positivt med en mycket god produktivitet till följd av ett antal genomförda effektiviseringsprojekt som slutförts i början av året. Vi håller också på med ett stort energieffektiviseringsprojekt som ligger i linjer med våra hållbarhetsambitioner och vår långsiktiga plan med att optimera vår produktionsanläggning.

Genom vår verksamhet exponeras Bolaget för ett antal finansiella risker. Dessa hanteras enligt följande.

Ränterisken baseras på att befintlig lånefinansiering löper med rörlig ränta där förändringar i räntenivåer kan komma att påverka bolagets resultat negativt. Räntan på bolagets lånefinansiering är kopplad till Danske BOR. Som utgångspunkt skall ränteförfalldagarna gälla men om ränteutveckling bedöms som osäker kan åtgärder vidtas för att minimera ränterisken. Sådana åtgärder kan utgöras av olika derivatinstrument. För närvarande finns inga ingångna räntesäkringsavtal.

Valutarisken i bolaget är hänförligt till betalningsflöden på fordringar och skulder i utländsk valuta. Valutarisken kan hanteras med valutasäkring genom terminskontrakt i enlighet med vid var tid gällande finanspolicy men mer vanligt är att den löpande balansen mellan in- och utflöde av rörelsekapital optimeras. För närvarande finns inga ingångna terminskontrakt.

Kreditrisk (motpartsrisk) utgörs av att bolaget vid varje tillfälle har utstående kundfordringar, det vill säga den kredit som ges till kunder. Denna risk hanteras genom att endast motparter med god kreditvärdighet accepteras där varje ny kund ska genomgå kreditbedömning och godkännas enligt fastställd Kreditpolicy. I enstaka fall har externa kreditförsäkringar också nyttjats för att reducera risknivån.

Likviditetsrisk avser risken för att tillräckliga likvida medel inte finns tillgängliga. Denna risk hanteras genom att endast motparter med god kreditvärdighet accepteras där varje ny kund skall genomgå kreditbedömning och godkännas enligt fastställd kreditpolicy. Vi jobbar också aktivt med att optimera kreditdagar både på kund- och leverantörsidan.

Hållbarhetsredovisning

Inledning

Som för så många andra kom först pandemin med stora utmaningar snabbt följts av världsläget och kriget i Ukraina, framförallt ekonomiskt med kraftigt ökade priser på gas, el och råvaror. Vi har trots detta fortsatt lyckas driva bageriet under 2022 på ett alltmer hållbart sätt, ingen personal har tvingats permitteras och dessutom har Bolaget ökat sina ambitioner bl a genom beslutet att bara köpa certifierad biogas fr o m 2022 och utökad återvinning med fler fraktioner.

Kartläggningen som startade under 2020 gällande bolagets miljöpåverkan, enligt krav för Miljötillstånd för utökad och befintlig verksamhet, fortsatte under 2021 och i mars 2022 beviljades tillståndet.

Almondy använder sig av program och system för att mäta svinn och avfall för att minimera onödig råvaruåtgång. Bolaget arbetar fokuserat på arbetsmiljöfrågor för att säkerställa trivsel samt en bra och säker arbetsplats där kollektivavtalet utgör en grundnivå i bolagets ambitioner. En väl fungerande arbetsmiljögrupp säkerställer att arbetsmiljöårets olika uppgifter genomförs och följs upp och hösten 2022 genomfördes en medarbetarundersökning bland medarbetarna.

På leverantörssidan har arbetet med uppdateringen av bolagets Code of Conduct för leverantörer fortsatt och i december skickades den ut till alla råvaruleverantörer för signering.

Bolaget utgår fortsatt från FN:s 17 Globala mål med fokus på de utvalda fem målen där bolaget anser sig ha störst möjlighet till positiv påverkan. De fem målen är 1. En fossilfri industri, 2. Halvera matsvinnet, 3. Materialåtervinningsbara förpackningar, 4. Goda villkor i leverantörsledet samt 5. Effektivare vattenanvändning.

Det är viktigt att Almondy är ekonomiskt hållbart. Almondy vill vara ett starkt tillväxtföretag där personalen trivs i en säker arbetsmiljö, att råvaror och tjänster köps från företag som delar bolagets värdegrund och att kunder/affärspartners ser Almondy som en seriös och ansvarsfull leverantör/partner.

Nedan följer de väsentligaste delarna som Almondy vill lyfta fram, dock är den på intet sätt heltäckande.

Miljö:

Policy: I bolagets Etik- och miljöpolicy står att verksamhetens negativa påverkan på den yttre miljön är idag ringa, men genom ett aktivt miljöarbete och ständig förbättring kan miljöbelastningen ytterligare minskas. Under 2022 har arbetet fortsatt med att ta fram efterfrågad information för att söka Miljötillstånd för utökad och befintlig verksamhet. Detta har inneburit en grundlig kartläggning av Bolagets påverkan på närmaste omgivning avseende en mängd parametrar som utsläpp till luft och vatten, transporters påverkan, buller, släckvattensutredning (vid ev brand) mm. Dessutom har en grundlig energikartläggning genomförts som resulterat i flera förslag på åtgärder som kommer utvärderas och genomföras. Den slutliga ansökan, efter flertalet fördjupade utredningar och förtydligande mot intressenter, skickades in i dec 2021 och de slutliga beslutet från miljöprövningsdelegationen (MPD) kom 19 maj 2022.

Vi följer de krav som ställs av miljölagstiftningen, vilken regleras av kommun och myndigheter. De villkor som ställdes upp enligt tillståndet kommer att utgöra ytterligare mätbara mål. T ex har kraven på utsläpp från Almondys reningsverk skärpts och efter ett antal åtgärder uppfyller vi dessa redan idag. Total mängd 2022 uppgår till 86 ton fett. Medelvärdet 2022 uppgår till 71 mg/l totalfett (f.å. 129mg/l totalfett)

Risker: Företaget har inte identifierat några allvarigare risker och sedan 2014 har Almondys miljöpåverkan årligen registrerats i ett miljöaspektsregister. Dessa fakta ligger som grund i arbetet med att minska Almondys miljöavtryck inom olika områden och just nu med fokus på villkoren i miljötillståndet och nedan:

Mål och resultat: Målsättningen för Almondys verksamhet är att i samtliga processer sträva efter minskat resursutnyttjande.

1. En fossilfri industri senast 2030 (1:a målet i manifestet)

Almondy använder sedan 2018 endast biogas och fr o m jan 2020 endast grön el. Beroende på hur man definierar en fossilfri industri har bolaget i det hänseendet redan uppnått målet. Bolaget har även beslutat att bara upphandla certifierad biogas fr o m 2022. Detta innebär full spårbarhet på råvaran och att den inte är baserad på råvara som kan användas som livsmedel. Almondy arbetar vidare med andra delar i verksamheten för att minska mängden växthusgaser. Några exempel är:

- En ny energikartläggning är beslutad till 2023 i form av ett energisamarbete med Afry där flera av punkterna nedan ska utvärderas och genomföras.

-All kylteknik går ut på att ta bort värme. Ammoniakhetsgas, en biprodukt från kylmaskiner, förvärmer inkommande servis (5-7°C) tappvatten till 20°C för att sedan spetsas upp till 55°C med hjälp av gaspannan.

-Ventilationsaggregaten är försedda med frånluftsåtervinning för att minska behovet av köpt energi till uppvärmning för ventilation.

-Värmerummet drivs av spillvärme från kylrummet.

-Arbetet med att hitta en lösning för "återvinning" av rökgaserna fortsätter.

-Alla tjänstebilar är miljöklassade. Möjlighet att ladda med grön el på företaget.

-Målet är att se över den totala användningen av fossil plast på bolaget och ett första steg är att se över sträckfilmen runt pallarna.

2. Halvera matsvinnet till 2030 (2:a målet i manifestet)

Forskning visar att en stor del av matsvinnet sker i hemmet och eftersom Almondys tårter och kladdkakor är frysta, beräknas de automatiskt minska svinnet ute i konsumentledet.

Största delen av det "matsvinn" som genereras på bolaget går till djurfoder (ej medräknat i WRI:s beräkningar som matsvinn) och via vårt reningsverk vid processdisk och rengöring.

Almondy har under 2022 fortsatt sitt deltagande i det internationella projektet 10x20x30, lett av WRI (World Resources Institute). Det innebär att 10 av världens största retailers har engagerat 20 av sina leverantörer och gemensamt ska vi nå målet halverat matsvinn till 2030. Under 2021 har projektgruppen på Almondy analyserat och uppmätt Almondys matsvinn under "nollåret" 2020 som sedan har redovisats i en förutbestämd mall till WRI. Matsvinnet enligt WRI:s beräkning uppmättes till 15% år 2020 och 13% 2021 och 12,5% 2022. Målet till 2030 är ett matsvinn på högst 7,5%.

Allt djurfoder registreras och följs upp som en KPI. Almondy har även en KPI där man mäter dagligt utfall på antal tillverkat kilo tårter gentemot faktiskt använt kilo råvara, på så sätt kan bolaget definiera förbättringsområde och ett minskat svinn (ingår i ovan projekt). Allt vatten från bageriet (t ex vid rengöring) går via vårt interna reningsverk. Krav på tillåten mängd fett som går ut i ledningsnätet har funnits sen start och redovisats till myndighet och Gryaab varje månad. I bolagets nya Miljötillstånd ligger krav på ytterligare minskad mängd tillåtet fett ut i avloppsnätet se ovan.

Vi uppfyllde alla krav under 2022. Det avskilda fett hämtas flera gånger i veckan och blir biogas och värme. Tårter som inte blir matsvinn men inte heller kan säljas i konsumentledet tillhandahåller vi genom vår outlet. Dessa andrasorteringsårter med kort datum/avvikelser på utseende etc. kan också lämnas till välgörande ändamål där Stadsmissionen är en av mottagarna.

3. Materialåtervinningsbara förpackningar – 2030 (3:e målet i manifestet)

Almondys förpackning är redan idag återvinningsbar (Kartong/Pappersförpackning) inom EU och i många andra länder. Den innehåller >95% återvunnet material som dessutom från januari 2022 är FSC-godkänt. Resterande är en tunn plastbeläggning (barriär) där målet är att hitta ersättning som är fossilfri. Målet är en 100% fossilfri förpackning. I dagsläget finns ingen möjlighet att få en bioplast på vårt returmaterial i Sverige och det finns ingen bra lösning på återvinning av bioplast. Arbetet fortsätter i projektet under 2023.

4. Goda villkor i leverantörsledet - Sociala förhållanden och Personal (4:e målet i manifestet)

Policy: Almondy stöder FN:s deklaration om de mänskliga rättigheterna och har i en rutin tagit fram de krav Almondy ställer internt och externt gällande barnarbete.

Risker: De främsta risker Almondy ser är i leverantörsledet. De faktorer vi måste beakta är bland annat rimliga prisnivåer, beroendeställning till leverantör, råvarans påverkan på slutproduktens kvalitet, ursprungskontroll, politisk stabilitet/korruption, leveranssäkerhet, leveranskedja och mellanhänder.

Mål och resultat: 4. Goda villkor i leverantörsledet (4:e målet i manifestet)

Alla leverantörer till Almondy har under 2022 tagit del av den nya Uppförandekoden för leverantörer som tagits fram i samarbete med ETI (Ethical Trading Initiative). Målet är att alla leverantörer ska signera den nya CoC, flera har kommit in med det återstår en del, helst de större leverantörerna som har sina egna.

En årlig uppföljning görs med avseende på leverantörernas tillförlitlighet där dessutom möjliga bedrägerier enligt nedan beaktas (Food Fraud). Inga avvikelser upptäcktes under 2022. Almondy är RSPO-certifierade sedan 2017 och köper endast spårbar och certifierad palmolja. Bolaget är även RFA-certifierat (hållbart odlad kakao). Från januari 2021 kommer alla äggprodukter från frigående höns inomhus. Allt kaffe som erbjuds personalen gratis är KRAV, Fairtrade, RA eller liknande.

Almondy är sedan Q2-2020 innehavare av Tullverkets AEO-tillstånd. Både AEOC (tullförenklings) och AEOS (säkerhet och skydd), vilket bl a motverkar försök till smuggling. Tillståndet gäller från och med maj 2020 tills vidare med återkommande kontroller utförda av Tullverket. Inga avvikelser har noterats under 2022.

5. Effektivare vattenanvändning – (5:e målet i manifestet)

Här har vi pga pandemin och brist på resurser inte kunnat uppfylla målet och har därför flyttat fram det till 2023. En kartläggning genomfördes under 2019. Det mesta vattnet går åt vid rengöring (ca 75%) främst vid CIP-disk. En ny diskanläggning för kladdkakeprocessen kommer installeras i samband med tredje linan och som beräknas minska vattenåtgången.

Under 2020 var åtgången 9,7 liter vatten/kg produkt, 2021 9,6 liter/kg och 2022 9,7 liter/kg.

Sociala förhållanden och Personal:

Policy: Almondy lägger stor vikt vid att skapa goda arbetsförhållanden och en sund arbetsmiljö för alla sina anställda. På Almondy arbetar många olika nationaliteter tillsammans, som alla bidrar med sin kunskap och erfarenhet. Våra policys med förankring i lag och kollektivavtal skall säkerställa att alla medarbetare inom Almondy har lika rättigheter och möjligheter i fråga om arbete, anställningsvillkor och utvecklingsmöjligheter oavsett kön, könsöverskridande identitet eller uttryck, etnisk tillhörighet, funktionshinder, sexuell läggning, ålder eller deltid/visstidsanställning. Vårt systematiska arbetsmiljöarbete sker dagligen och ansvaras av Almondys skyddskommitté.

Skyddskommittén består av medlemmar ifrån hela organisationen från tjänstemän, arbetare till ledningsgrupp. Arbetet följer ett årshjul, bland annat innefattande kontinuerligt återkommande skyddsronder baserat på genomförda riskanalyser, översyn av aktuella förändringar i arbetsmiljöföreskrifter, kontroll av visselblåsarfunktionen etc.

Under 2022 genomfördes en första medarbetarundersökning där många av frågorna handlade om trivsel, stöttning och den sociala miljön på Almondy. Då vi inte har något jämförelseår att mäta oss själva med är jämförelsen gjord gentemot arbetsmarknaden som helhet. Vår externa partner konstaterar att vi har en förhållandevis hög score rakt igenom kontra övriga arbetsmarknaden.

Risker: Säkerhet i produktionen och goda arbetsförhållanden generellt.

Mål och resultat: Arbetsmiljöpolicyn och ett väl fungerande systematiskt arbetsmiljöarbete är verktyget att uppnå målet med minskade arbetsolyckor och ökad trivsel. Anledning till frånvaro följs upp och eventuella arbetsolyckor registreras och behandlas skyndsamt. Under 2022 hade bolaget totalt 38 antal registrerade tillbudsärenden inkluderat arbetsolyckor i produktionen där ingen klassas som allvarigare. Detta är en uppgång från föregående år vilket vi inte är nöjda med utan målet är att minska dessa under 2023. Målsättningen är att personalomsättningen ska vara så låg som möjligt för att kunna bibehålla en hög kompetensnivå över tid i hela organisationen som grund för våra konkreta målsättningar. Personalomsättningen mätt som antal slutade i förhållande till genomsnittligt årsanställda visar en förbättring med 0,5%. År 2022 uppgick personalomsättningen till 4,1% att jämföra med föregående års 4,6%.

Sen 2012 är Almondy medlemmar i SEDEX (Supplier Ethical Data Exchange). Här finns data samlad gällande arbetsmiljö, arbetsförhållanden, hälsa&säkerhet, yttre miljö och affärsetik (mot kunder och leverantörer). Målet är att uppdatera all data årligen och att uppmuntra medlemskap hos våra leverantörer.

Målet är en årlig utbildning för att öka kompetensen hos alla medarbetare inom olika områden som produktkvalitet, hygien, säkerhet och hållbarhet.

Anti-korruption:

Policy: Almondy accepterar ingen form av mutor eller korruption vilket finns beskrivet i policyn mot mutor och korruption, i "Principles for Responsible Business Conduct (Code of Conduct) för leverantörer och i Almondys Code of Conduct.

Risker: Då vissa kategorier av medarbetare arbetar internationellt kan det finnas risk att de utsätts för situationer som innebär t ex mutor.

Mål och resultat: 100% icke-korrupta samarbetspartner. Almondys hållning och policys har gått igenom med all relevant personal t ex inköp, sälj och marknad. Inga fall av korruption har under 2022 kommit till vår kännedom.

En extern visselblåsarfunktion implementerades 2020 och ses över kontinuerligt för att uppfylla gällande lagstiftning. All personal får löpande information om hur man på olika sätt kan rapportera in oegentligheter och systemet testas årligen i samband med en skydds rond. Målet är att skyndsamt följa upp eventuella missförhållanden för att motverka all form av olika missförhållanden. Inga ärenden har registrerats via denna funktion vare sig under räkenskapsåret eller efter dess utgång.

Miljö

Bolagets verksamhet är tillståndspliktig enligt miljöbalken. Enligt miljönämndens beslut är Bolagets verksamhetskod 15 141-B. Det beviljade tillståndet ger Almondy rätt till livsmedelsproduktion i våra lokaler om en årlig produktion av högst 18 200 ton. Bolaget ska ha kännedom om vilken påverkan den egna verksamheten har på den yttre miljön och vilka eventuella risker som föreligger. Tillståndsmyndigheten är Miljöprövningsdelegationen, Länsstyrelsen Västra Götaland. Tillståndet gäller tillsvidare.

Ägarförhållanden

Bolaget ägs till 98,3 % av Smålandsmunken AB. Resterande 1,7 % av personer verksamma i bolaget.

Flerårsöversikt*	2022	2021	2020	2019
Nettoomsättning (tkr)	637 585	535 611	482 925	496 515
Rörelseresultat före avskrivningar (tkr)	50 406	61 658	51 217	53 675
Resultat efter finansiella poster (tkr)	22 223	35 063	27 026	43 913
Balansomslutning (tkr)	283 369	241 176	267 805	333 426
Antal anställda	107	109	110	114
Soliditet (%)	27,1%	35,0%	21,4%	32,5%
Avkastning på totalt kapital (%)	7,8%	14,5%	11,0%	13,5%
Avkastning på eget kapital (%)	29,0%	41,5%	47,2%	40,6%

Förslag till resultatdisposition

Styrelsen föreslår att till förfogande stående medel

Balanserat resultat

8 414 849

Årets resultat

10 302 298

18 717 147

disponeras så att

i ny räkning överföres

18 717 147

18 717 147

Resultaträkning

	Not	2022-01-01 -2022-12-31	2021-01-01 -2021-12-31
Nettomsättning	2	637 585	535 611
Kostnad för sålda varor		-510 180	-400 226
Bruttoresultat		127 405	135 385
Försäljningskostnader		-81 086	-73 943
Administrationskostnader	3	-22 429	-27 184
Övriga rörelseintäkter	8	12 311	10 862
Övriga rörelsekostnader	8	-10 348	-8 065
Rörelseresultat	4,5,6,7	25 853	37 055
<i>Resultat från finansiella poster</i>			
Övriga ränteintäkter och liknande resultatposter	9	14	0
Räntekostnader och liknande resultatposter	10	-3 644	-1 992
Resultat efter finansiella poster		22 223	35 063
Bokslutsdispositioner	11	-8 695	-16 400
Resultat före skatt		13 528	18 663
Skatt på årets resultat	12	-3 226	-4 860
Årets resultat		10 302	13 803

Balansräkning

	Not	2022-12-31	2021-12-31
TILLGÅNGAR			
<i>Anläggningstillgångar</i>			
<i>Immateriella anläggningstillgångar</i>			
Balanserade utgifter för utvecklingsarbeten och liknande arbeten	13	567	0
Varumärken	14	24 109	32 145
Goodwill	15	11 909	15 878
		36 585	48 023
<i>Materiella anläggningstillgångar</i>			
Maskiner och inventarier	16	57 116	61 335
Installationer på annans fastighet	17	3 257	3 497
Pågående materiella nyanläggningar	18	5 826	5 107
		66 199	69 939
<i>Finansiella anläggningstillgångar</i>			
Andelar i koncernföretag	19,20	1	1
Uppskjuten skattefordran	21	0	405
		1	406
Summa anläggningstillgångar		102 785	118 368
<i>Omsättningstillgångar</i>			
<i>Varulager m.m.</i>			
Råvaror och förnödenheter		24 619	16 327
Emballage		4 528	3 805
Färdiga varor och handelsvaror		36 323	16 084
		65 470	36 216
<i>Kortfristiga fordringar</i>			
Kundfordringar		61 314	47 260
Fordringar hos koncernföretag		35 680	25 159
Aktuell skattefordran		0	1 635
Övriga fordringar		13 823	7 784
Förutbetalda kostnader och upplupna intäkter	22	3 716	3 411
		114 533	85 249
<i>Kassa och bank</i>	28	581	1 343
Summa omsättningstillgångar		180 584	122 808
SUMMA TILLGÅNGAR		283 369	241 176

Balansräkning

	Not	2022-12-31	2021-12-31
EGET KAPITAL OCH SKULDER			
<i>Eget kapital</i>	23		
<i>Bundet eget kapital</i>			
Aktiekapital		200	200
Reservfond		1 533	1 533
		1 733	1 733
<i>Fritt eget kapital</i>			
Balanserat resultat		8 415	19 612
Årets resultat		10 302	13 803
		18 717	33 415
Summa eget kapital		20 450	35 148
<i>Obeskattade reserver</i>	24	70 791	62 096
<i>Avsättningar</i>	25		
Uppskjuten skatteskuld		4 966	6 622
		4 966	6 622
<i>Långfristiga skulder</i>			
Övriga skulder		0	125
		0	125
<i>Kortfristiga skulder</i>			
Checkräkningskredit	26	55 634	47 275
Leverantörsskulder		75 179	50 380
Skulder till koncernföretag		16 305	798
Aktuella skatteskulder		839	0
Övriga skulder		2 671	3 012
Upplupna kostnader och förutbetalda intäkter	27	36 534	35 720
		187 162	137 185
SUMMA EGET KAPITAL OCH SKULDER		283 369	241 176

Rapport över förändringar i eget kapital

	<i>Bundet eget kapital</i>		<i>Fritt eget kapital</i>	
	Aktie- kapital	Reservfond	Balanserat resultat	Årets resultat
Ingående balans 2021-01-01	200	1 533	8 227	11 385
Omföring resultat föregående år			11 385	-11 385
Fusionseffekt				
Årets resultat			0	13 803
Utgående balans 2021-12-31	200	1 533	19 612	13 803
Omföring resultat föregående år			13 803	-13 803
Transaktioner med ägare:				
Lämnad utdelning			-25 000	0
Årets resultat			0	10 302
Utgående balans 2022-12-31	200	1 533	8 415	10 302

Kassaflödesanalys

	Not	2022-01-01 -2022-12-31	2021-01-01 -2021-12-31
Den löpande verksamheten			
Rörelseresultat		25 853	37 055
Justeringar för poster som inte ingår i kassaflödet m.m.			
Avskrivningar och nedskrivningar	13,14,15,16,17	24 553	24 603
Vinst vid försäljning av inventarier			
		50 406	61 658
Erhållen ränta och utdelningar från dotterbolag	11	14	0
Erlagd ränta	12	-3 644	-1 992
Betald inkomstskatt		-2 002	-9 237
Kassaflöde från den löpande verksamheten före förändringar av rörelsekapital		44 774	50 429
<i>Förändringar i rörelsekapital</i>			
Förändring av varulager		-29 254	10 093
Förändring av rörelsefordringar		-30 920	3 716
Förändring av rörelseskulder		40 779	21 787
Kassaflöde från den löpande verksamheten		25 379	86 025
<i>Investeringsverksamheten</i>			
Förvärv av immateriella anläggningstillgångar		-608	-196
Förvärv av materiella anläggningstillgångar		-8 767	-11 381
Infusionerade medel från moderbolag		0	0
Förändring långfristiga fordringar		0	0
Kassaflöde från investeringsverksamheten		-9 375	-11 577
<i>Finansieringsverksamheten</i>			
Utbetald utdelning		-25 000	0
Amortering av lån		-125	-9 865
Förändring av checkräkningskredit		8 359	-64 410
Kassaflöde från finansieringsverksamheten		-16 766	-74 275
Årets kassaflöde		-762	173
Likvida medel vid årets början		1 343	1 170
Likvida medel vid årets slut	28	581	1 343

Noter

Not 1 Redovisningsprinciper m.m.

Allmänna redovisningsprinciper

Årsredovisningen har upprättats enligt Årsredovisningslagen (1995:1554) och BFNAR 2012:1 Årsredovisning och koncernredovisning (K3)

Koncerttillhörighet

Moderbolag i den koncern där Almondy AB är dotterbolag är Smålandsmunken AB 556478-2489, Ryd. Moderföretag i den största koncern där bolaget ingår och där koncernredovisning upprättas är Givisco A/S, Give, Danmark 89381711.

Koncernredovisning

Företaget är ett moderföretag men upprättar ingen koncernredovisning med hänvisning till undantagsregeln i årsredovisningslagen 7 kap. 2 §. Det enda dotterbolagsinnehavet är ett vilande bolag registrerat i USA.

Intäktsredovisning

Försäljning av varor

Intäkten redovisas till verkligt värde av vad företaget fått eller kommer att få. Det innebär att företaget redovisar intäkten till nominellt värde (fakturabelopp) om företaget får ersättning i likvida medel direkt vid leveransen. Avdrag görs för lämnade rabatter.

Vid försäljning av varor redovisas normalt inkomsten som intäkt när de väsentliga förmåner och risker som är förknippade med ägandet av varan har överförts från företaget till köparen.

Låneutgifter

De låneutgifter som uppkommer då företaget lånar kapital kostnadsförs i resultaträkningen i den period de uppstår.

Leasingavtal

Företaget som leasegivare

Då de ekonomiska risker och fördelar som är förknippade med de leasade tillgångarna har övergått till leasetagaren klassificeras avtalet som finansiell leasing. Vid det första redovisningstillfället redovisas en fordran i balansräkningen. Direkta utgifter som uppstår i samband med att företaget ingår finansiella leasingavtal fördelas över hela leasingperioden. Vid efterföljande redovisningstillfällen fördelas den finansiella intäkten, som är hänförlig till avtalet, över leasingperioden så att en jämn förräntning erhålls.

Företaget som leasetagare

Företaget redovisar tillgångar som leasas genom ett finansiellt leasingavtal som en materiell anläggningstillgång samtidigt som framtida leasingavgifter redovisas som skuld. Vid det första redovisningstillfället redovisas tillgången och skulden till nuvärdet av framtida minimileaseavgifter och eventuellt restvärde. Vid beräkningen av nuvärdet av minimileaseavgifterna används avtalets implicita ränta. Operationella leasingavtal redovisas som en kostnad linjärt över leasingperioden. Vid årets utgång finns inga avtal med företaget som leasagare.

Ersättningar till anställda

Ersättningar till anställda avser alla typer av ersättningar som företaget lämnar till de anställda. Företagets ersättningar innefattar bland annat löner, betald semester, betald frånvaro och om aktuellt prestationsbonus. Redovisning sker i takt med intjänandet. Företaget har inga övriga långfristiga ersättningar till anställda.

Företaget har endast avgiftsbestämda pensionsplaner. Utgifter för avgiftsbestämda planer redovisas som en kostnad under den period de anställda utför de tjänster som ligger till grund för förpliktelsen.

Omräkning av poster i utländsk valuta

Fordringar och skulder i utländsk valuta har värderats till balansdagens kurs. Kursvinster och kursförluster på rörelsefordringar och rörelseskulder redovisas i rörelseresultatet medan kursvinster och kursförluster på finansiella fordringar och skulder redovisas som finansiella poster.

Koncernbidrag

Erhållna och lämnade koncernbidrag redovisas som bokslutsdisposition.

Skatt

Total skatt utgörs av aktuell skatt och uppskjuten skatt. Skatter redovisas i resultaträkningen, utom då underliggande transaktion redovisas direkt mot eget kapital varvid tillhörande skatteeffekt redovisas i eget kapital.

Aktuell skatt

Aktuell skatt avser inkomstskatt för innevarande räkenskapsår samt den del av tidigare räkenskapsårs inkomstskatt som ännu inte redovisats. Aktuell skatt beräknas utifrån per den skattesats som gäller per balansdagen.

Uppskjuten skatt

Uppskjuten skatt är inkomstskatt som avser framtida räkenskapsår till följd av tidigare händelser. Redovisning sker enligt balansräkningsmetoden. Enligt denna redovisas uppskjutna skatteskulder och uppskjutna skattefordringar på temporära skillnader som uppstår mellan bokförda respektive skattemässiga värden för tillgångar och skulder samt för övriga skattemässiga avdrag eller underskott.

Uppskjutna skattefordringar netto redovisas mot uppskjutna skatteskulder endast om de kan betalas med ett nettobelopp. Uppskjuten skatt beräknas utifrån beslutad skattesats på balansdagen. Effekter av förändringar i gällande skattesatser resultatförs i den period förändringen lagstads. Uppskjutna skattefordringar reduceras till den del det inte är sannolikt att den underliggande skattefordran kommer att kunna realiseras inom en överskådlig framtid. Uppskjuten skattefordran redovisas som finansiell anläggningstillgång och uppskjuten skatteskuld som avsättning.

Anläggningstillgångar

Materiella och immateriella anläggningstillgångar redovisas till anskaffningsvärde minskat med ackumulerade avskrivningar och eventuella nedskrivningar.

Materiella anläggningstillgångar har delats upp på betydande komponenter när komponenterna har väsentligt olika nyttjandeperioder.

Avskrivningsbart belopp utgörs av anskaffningsvärdet minskat med ett beräknat restvärde om detta är väsentligt. Avskrivning sker linjärt över den förväntade nyttjandeperioden.

För goodwill och aktiverade utvecklingsutgifter får avskrivningstiden uppgå till maximalt 5 år om nyttjandeperioden inte kan bestämmas med rimlig grad av säkerhet.

Beträffande immateriella tillgångar som tillkom 2020 vid fusionen följs den 10 åriga plan som använts i koncernen.

Följande avskrivningstider tillämpas:

Immateriella anläggningstillgångar

Balanserade utgifter för forsknings- och utvecklingsarbeten och liknande arbeten	4-10 år
Goodwill	5-10 år

Materiella anläggningstillgångar

Maskiner och inventarier	3-20 år
Installationer på annans fastighet	20 år

Finansiella instrument

Bolaget redovisar och värderar finansiella instrument till anskaffningsvärde. Kundfordringar övriga kortfristiga fordringar redovisas till det lägsta av anskaffningsvärde och det belopp varmed de beräknas bli reglerade det vill säga med avdrag för befarade förluster. Leverantörsskulder och övriga kortfristiga skulder redovisas till det belopp varmed de förväntas regleras. Långfristiga fordringar och långfristiga skulder värderas efter första redovisningen till upplupet anskaffningsvärde.

Bolaget valutasäkrar mycket sannolika prognosticerade inköp och försäljningar. När valutasäkring av dessa mycket sannolika inköp/försäljningar sker, omvärderas inte säkringsinstrumenten vid förändrade valutakurser och valutaterminen redovisas inte i balansräkningen. Leverantörsskulder/kundfordringar som är säkrade värderas till den säkrade kursen. Säkringsredovisningens avbryts om säkringsinstrumentet förfaller, säljs, avvecklas eller löses in eller säkringsredovisningen inte längre uppfyller villkoren för säkringsredovisning. Eventuellt resultat från en säkringstransaktion som avbryts i förtid redovisas omedelbart i resultaträkningen.

En finansiell tillgång och en finansiell skuld kvittas och redovisas endast om en legal kvittningsrätt föreligger, samt då en reglering med ett nettobelopp avses ske eller då en samtida avyttring av tillgången och reglering av skulden avses ske.

Varulager

Varulagret har värderats, med tillämpning av först-in-först-ut principen, till det lägsta av dess anskaffningsvärde och dess nettoförsäljningsvärde på balansdagen. Med nettoförsäljningsvärdet avses varornas beräknade försäljningspris minskat med försäljningskostnader. Den valda värderingsmetoden innebär att eventuell inkurans i varulagret har beaktats.

Uppskattningar och bedömningar

Bolaget gör uppskattningar och bedömningar om framtiden. Det kan hända att de uppskattningar för redovisningsändamål som blir följden av dessa inte helt kommer att motsvara det verkliga resultatet.

I bokslutet görs nedskrivning för inkurans baserat på bedömning utifrån en förutbestämd inkuranstrappa för såväl färdigvarulager som för insatsvarulager. Att fastställa nedskrivningsbehovet är en väsentlig bedömningsfråga.

Utöver inkuransbedömningen anser bolaget inte att de uppskattningar och antaganden som gjorts innebär en betydande risk för väsentliga justeringar i redovisade värden för tillgångar och skulder under nästkommande år.

Not 2 Nettoomsättningens fördelning

Nettoomsättningen fördelar sig på verksamhetsgrenar enligt följande:

	2022	2021
Varor	637 585	535 611

Nettoomsättningen fördelar sig på geografiska marknader enligt följande:

	2022	2021
Norden	195 594	275 407
Tyskland	131 779	112 101
England	19 971	21 516
Övriga Europa	274 392	110 007
Övriga marknader	15 849	16 580
	637 585	535 611

Not 3 Arvode till revisorer

	2022	2021
EY AB		
Revisionsuppdraget	403	405
Övriga tjänster	27	57
	430	462

Not 4 Leasingavtal - leasetagare

Operationell leasing

	2022	2021
Kostnadsförda leasingavgifter avseende operationella leasingavtal	9 175	8 944
Framtida minimileaseavgifter avseende ej uppsägningsbara operationella leasingavtal		
Ska betalas inom 1 år	9 530	9 044
Ska betalas inom 1-5 år	37 921	33 235
Ska betalas senare än 5 år	26 438	34 584
	73 889	76 863

Företaget har ingått följande väsentliga leasingavtal vilka redovisas som operationella leasingavtal:

Operationella leasingen utgörs främst av leasingkostnader för inventarier, samt hyra fastighet. Hyreskostnader för lokal ingår i årets kostnad med 8 242 tkr (8 024 tkr). Avtalet löper till år 2030. Övriga avtal löper har en löptid mellan 12-36 månader.

Not 5 Anställda och personalkostnader

Medelantalet anställda

	2022	2021
Män	73	73
Kvinnor	34	36
	107	109

Löner och andra ersättningar

	2022	2021
Styrelse och verkställande direktör	1 688	1 604
Övriga anställda	53 551	55 929
	55 239	57 533

Tantiem till styrelse och verkställande direktör ingår med

0 0

Pensions- och övriga sociala kostnader

Pensionskostnader för styrelse och verkställande direktör	1 399	1 426
Pensionskostnader för övriga anställda	6 515	6 019
Övriga sociala kostnader enligt lag och avtal	17 482	17 620
	25 396	25 065

	2022-12-31	2021-12-31
Utestående pensionsförpliktelser till styrelse och verkställande direktör	0	0

Könsfördelning bland ledande befattningshavare

Andel kvinnor i styrelsen	0%	0%
Andel män i styrelsen	100%	100%
Andel kvinnor bland övriga ledande befattningshavare	40%	40%
Andel män bland övriga ledande befattningshavare	60%	60%

Statligt stöd har erhållits med (Ingen del av stödet är hänförligt till tillfälliga regler rörande Covid-19)	319	360
--	-----	-----

Not 6 Inköp och försäljning mellan koncernföretag

	2022	2021
Andel av årets totala inköp som skett från andra företag inom koncernen. (Beräkningsbas är rörelseresultat exklusive personal, finans och avskrivning)	3%	3%
Andel av årets totala försäljning som skett till andra företag inom koncernen	24%	25%

Not 7 Av- och nedskrivningarnas fördelning per funktion

	2022	2021
Kostnad sålda varor	-12 351	-12 080
Försäljningskostnader	-12 006	-12 365
Administrationskostnader	-196	-158
	-24 553	-24 603

Not 8 Övriga rörelseintäkter/övriga rörelsekostnader

	2022	2021
Fakturerade kostnader	11 227	9 845
Valutakursvinster	16 216	7 743
Valutakursförluster	-15 132	-6 726
	12 311	10 862
Övriga rörelsekostnader	-10 348	-8 065
	-10 348	-8 065

Not 9 Övriga ränteintäkter och liknande resultatposter

	2022	2021
Övriga ränteintäkter	14	0
	14	0

Not 10 Räntekostnader och liknande resultatposter

	2022	2021
Räntekostnader till koncernföretag	-625	-628
Övriga räntekostnader	-1 243	-1 115
Kursdifferenser	-1 776	-249
	-3 644	-1 992

Not 11 Bokslutsdispositioner

	2022	2021
Avsättning till periodiseringsfond	-7 800	-11 000
Skillnad mellan bokförd avskrivning och avskrivning enligt plan	-895	-5 400
	-8 695	-16 400

Not 12 Skatt på årets resultat

	2022	2021
Aktuell skatt	-4 476	-6 805
Förändring av uppskjuten skatt avseende temporära skillnader	1 250	1 945
Summa redovisad skatt	-3 226	-4 860

I förändring av uppskjuten skatt har den nya bolagsskattesatsen från och med 2021 beaktats.

Avstämning av effektiv skattesats

Redovisat resultat före skatt	13 527	18 660
Skatt på redovisat resultat enligt gällande skattesats 20,6%:	-2 787	-3 845
Skatteeffekt av:		
Övriga ej avdragsgilla kostnader/ej skattepliktiga intäkter	-2 094	-2 960
Skattefordran investeringar	0	405
Förändring av temporär skillnad Immateriella tillgångar	1 655	1 655
Förändring av temporär skillnad finansiell leasing	0	-115
Redovisad skatt	-3 226	-4 860
Effektiv skattesats	-23,8%	-26,0%

Not 13 Balanserade utgifter för utvecklingsarbeten och liknande poster

	2022-12-31	2021-12-31
Ingående anskaffningsvärden	2 634	3 065
Årets anskaffningar	608	196
Försäljningar/utrangeringar	0	-627
Utgående ackumulerade anskaffningsvärden	3 242	2 634
Ingående avskrivningar	-2 634	-2 952
Försäljningar/utrangeringar	0	627
Årets avskrivningar	-41	-309
Utgående ackumulerade avskrivningar	-2 675	-2 634
Utgående redovisat värde	567	0

Not 14 Varumärken

	2022-12-31	2021-12-31
Ingående anskaffningsvärden	80 430	80 430
Årets anskaffningar	0	0
Utgående ackumulerade anskaffningsvärden	80 430	80 430
Ingående avskrivningar	-48 285	-40 249
Årets anskaffningar	0	0
Årets avskrivningar	-8 036	-8 036
Utgående ackumulerade avskrivningar	-56 321	-48 285
Utgående redovisat värde	24 109	32 145

Anskaffning år 2020 80.362 tkr och avskrivning -32.145 tkr är hänförlig till fusion.

Not 15 Goodwill

	2022-12-31	2021-12-31
Ingående anskaffningsvärden	40 906	40 906
Årets anskaffningar	0	0
Utgående ackumulerade anskaffningsvärden	40 906	40 906
Ingående avskrivningar	-25 028	-21 008
Årets anskaffningar	0	0
Årets avskrivningar	-3 969	-4 020
Utgående ackumulerade avskrivningar	-28 997	-25 028
Utgående redovisat värde	11 909	15 878

Anskaffning år 2020 39.695 tkr och avskrivning -15.878 tkr är hänförlig till fusion.

Not 16 Maskiner och inventarier

	2022-12-31	2021-12-31
Ingående anskaffningsvärden	234 151	224 191
Årets anskaffningar	242	260
Försäljningar/utrangeringar	-100	-315
Omklassificeringar	7 806	10 015
Utgående ackumulerade anskaffningsvärden	242 099	234 151
Ingående avskrivningar	-172 816	-161 128
Försäljningar/utrangeringar	100	315
Årets avskrivningar	-12 267	-12 003
Utgående ackumulerade avskrivningar	-184 983	-172 816
Utgående redovisat värde	57 116	61 335

Not 17 Installationer på annans fastighet

	2022-12-31	2021-12-31
Ingående anskaffningsvärden	4 794	4 697
Årets anskaffningar	0	97
Utgående ackumulerade anskaffningsvärden	4 794	4 794
Ingående avskrivningar	-1 297	-1 062
Årets avskrivningar	-240	-235
Utgående ackumulerade avskrivningar	-1 537	-1 297
Utgående redovisat värde	3 257	3 497

Not 18 Pågående materiella nyanläggningar

	2022-12-31	2021-12-31
Ingående investeringar	5 107	4 098
Årets investeringar	8 525	11 024
Omklassificeringar	-7 806	-10 015
Utgående ackumulerade pågående investeringar	5 826	5 107

Not 19 Andelar i koncernföretag

	2022-12-31	2021-12-31
Ingående anskaffningsvärden	1	1
Utgående ackumulerade anskaffningsvärden	1	1
Utgående redovisat värde	1	1

Not 20 Specifikation av andelar i koncernföretag

Namn	Kapital- andel	Rösträtts- andel	Antal andelar	Bokfört värde
The Almond Baker Ltd	100%	100%	1 000	1

	Säte	Eget kapital	Årets resultat
The Almond Baker Ltd	New York, USA	0	0

The Almond Baker Ltd är vilande.

Not 21 Uppskjuten skattefordran

	2022-12-31	2021-12-31
Ingående saldo	405	2 006
Tillkommande skattefordringar	0	405
Återförda skattefordringar	-405	-2 006
	<u>0</u>	<u>405</u>

Se även not 12 Skatt på årets resultat.

Specifikation uppskjutna skattefordringar

	2022-12-31	2021-12-31
<i>Uppskjutna skattefordringar</i>		
Uppskjuten skattefordran till följd av skattereduktion på investeringar	0	405
Total uppskjutna skattefordringar	<u>0</u>	<u>405</u>

Not 22 Förutbetalda kostnader och upplupna intäkter

	2022-12-31	2021-12-31
Förutbetalda marknadsföringskostnader	0	0
Förutbetalda fakturor	1 337	1 013
Övriga förutbetalda kostnader	2 379	2 398
	<u>3 716</u>	<u>3 411</u>

Not 23 Antal aktier

	2022-12-31	2021-12-31	2022-12-31	2021-12-31
	<i>Kvotvärde</i>	<i>Kvotvärde</i>	<i>Antal</i>	<i>Antal</i>
Antal aktier	100	100	<u>2 000</u>	<u>2 000</u>
			2 000	2 000

Not 24 Obeskattade reserver

	2022-12-31	2021-12-31
Periodiseringsfond avsatt 2018	8 491	8 491
Periodiseringsfond avsatt 2020	8 000	8 000
Periodiseringsfond avsatt 2021	11 000	11 000
Periodiseringsfond avsatt 2022	7 800	0
Akkumulerade överavskrivningar	35 500	34 605
	<u>70 791</u>	<u>62 096</u>

Not 25 Avsättningar

	2022-12-31	2021-12-31
<i>Uppskjuten skatt</i>		
Belopp vid årets ingång	6 622	10 169
Under året återförda belopp	-1 656	-3 547
	<u>4 966</u>	<u>6 622</u>

Specifikation uppskjutna skatteskulder och skattefordringar

	2022-12-31	2021-12-31
<i>Uppskjutna skatteskulder</i>		
Övriga skattepliktiga temporära skillnader Varumärken	4 966	6 622
Total uppskjutna skatteskulder	<u>4 966</u>	<u>6 622</u>

Not 26 Checkräkningskredit

	2022-12-31	2021-12-31
Beviljad kredit	88 400	114 400
Utnyttjad kredit	55 634	47 275

Kreditramen ska från 164 000 tkr sänkas med 24 800 tkr årligen till dess att krediten är 40 000 tkr.

Not 27 Upplupna kostnader och förutbetalda intäkter

	2022-12-31	2021-12-31
Upplupna personalrelaterade kostnader	19 081	22 618
Upplupna licensavgifter	7 301	6 131
Upplupna marknads-kostnader	182	916
Upplupna kundrabatter	3 330	2 226
Övriga poster	6 640	3 829
	<u>36 534</u>	<u>35 720</u>

Not 28 Kassa och bank

	2022-12-31	2021-12-31
Kassamedel	10	5
Disponibla tillgodohavanden	571	1 337
	<u>581</u>	<u>1 342</u>

Not 29 Ställda säkerheter

	2022-12-31	2021-12-31
Säkerheter ställda för egna skulder till kreditinstitut:		
Företagsinteckningar	36 000	36 000
	<u>36 000</u>	<u>36 000</u>

Not 30 Händelser efter balansdagen

Det har inte tillkommit någon information efter balansdagen som innebär att årsredovisningen skulle behöva kompletteras.

Almondy AB
556231-9805

Not 31 Nyckeltalsdefinitioner

Justerat eget kapital

Eget kapital med tillägg för obeskattade reserver som reducerats med uppskjuten skatt.

Avkastning på eget kapital

Resultat efter finansiella poster i procent av justerat eget kapital

Soliditet

Justerat eget kapital i procent av balansomslutning

Göteborg den dag som framgår av vår elektroniska underskrift

Dan Jacobson
Ordförande

Klaus Eskildsen

Kenneth Eskildsen

Glenn Cramér
Verkställande direktör

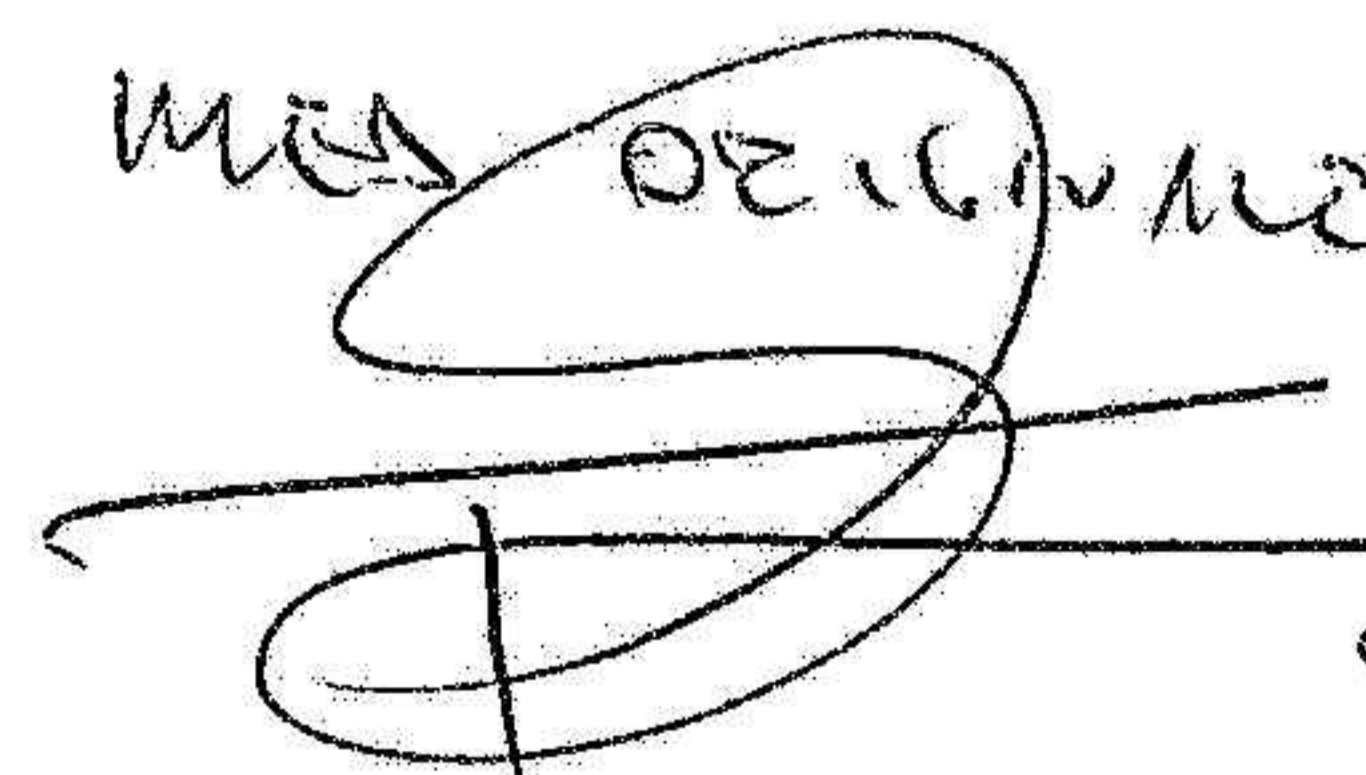
Anders Löving

Niels Petersen

Vår revisionsberättelse har lämnats den dag som framgår av elektronisk underskrift

Ernst & Young AB

Mikael Edman
Auktoriserad Revisor

KONTO ÖVERENSÄMMA
MED ORIGINALUTGÅS:

FREDRIK
BJÖRNSÉN

2023072408529

Penneo dokumentnyckel: LJ2MK-AWFUJ-GPG5W-IT0SE-08E7Q-03ZPJ

PENNEO

Signaturerna i detta dokument är juridiskt bindande. Dokumentet är signerat genom Penneo™ för säker digital signering. Tecknarnas identitet har lagrats, och visas nedan.

"Med min signatur bekräftar jag innehållet och alla datum i detta dokumentet."

Niels Petersen (SSN-validerad)

Styrelseledamot

Serienummer: 5b0a4ea5-36e0-4b45-be81-84f68956dc4a

IP: 152.115.xxx.xxx

2023-06-21 12:47:58 UTC



Kenneth Skov Eskildsen (SSN-validerad)

Styrelseledamot

Serienummer: 78f3b7c3-23b3-4c7d-98e4-4e2ed1338b92

IP: 192.36.xxx.xxx

2023-06-21 14:45:32 UTC



Glenn Thage Robert Cramér (SSN-validerad)

VD

Serienummer: 19630504xxxx

IP: 84.17.xxx.xxx

2023-06-22 09:18:31 UTC



Klaus Skov Eskildsen (SSN-validerad)

Styrelseledamot

Serienummer: a6826c5e-3454-493e-9caa-60b9c64390cc

IP: 93.178.xxx.xxx

2023-06-22 09:56:26 UTC



ANDERS LÖVING (SSN-validerad)

Styrelseledamot

Serienummer: 19660524xxxx

IP: 213.65.xxx.xxx

2023-06-22 11:32:16 UTC



Dan Jacobson (SSN-validerad)

Ordförande

Serienummer: 19620201xxxx

IP: 78.72.xxx.xxx

2023-06-22 18:59:13 UTC



KOPIA ÖLSEKERTÄMMEK
MED ORIGINALITÄT!
FREDERIK
RÖNNEBO

Detta dokument är digitalt signerat genom Penneo.com. Den digitala signeringsdatan i dokumentet är säkrad och validerad genom det datorgenererade hashvärdet hos det originella dokumentet. Dokumentet är läst och tidsstämplat med ett certifikat från en betrodd tredje part. All kryptografisk information är innesluten i denna PDF, för framtida validering om så krävs.

Hur man verifierar originaliteten hos dokumentet

Detta dokument är skyddat genom ett Adobe CDS certifikat. När du öppnar

dokumentet i Adobe Reader bör du se att dokumentet är certifierat med **Penneo e-signature service** <penneo@penneo.com> Detta garanterar att dokumentets innehåll inte har ändrats.

Du kan verifiera den kryptografiska informationen i dokumentet genom att använda Penneos validator, som finns på <https://penneo.com/validator>

2023072408530

Penneo dokumentnyckel: LIZMK-AWFUJ-GPG5W-1T05E-08E7Q-03ZPJ

PENNEO

Signaturerna i detta dokument är juridiskt bindande. Dokumentet är signerat genom Penneo™ för säker digital signering.
Tecknarnas identitet har lagrats, och visas nedan.

"Med min signatur bekräftar jag innehållet och alla datum i detta dokumentet."

Mikael Thomas Gunnar Edman (SSN-validerad)

Aukt. Revisor / Godkänd revisor

Serienummer: 19850807xxxx

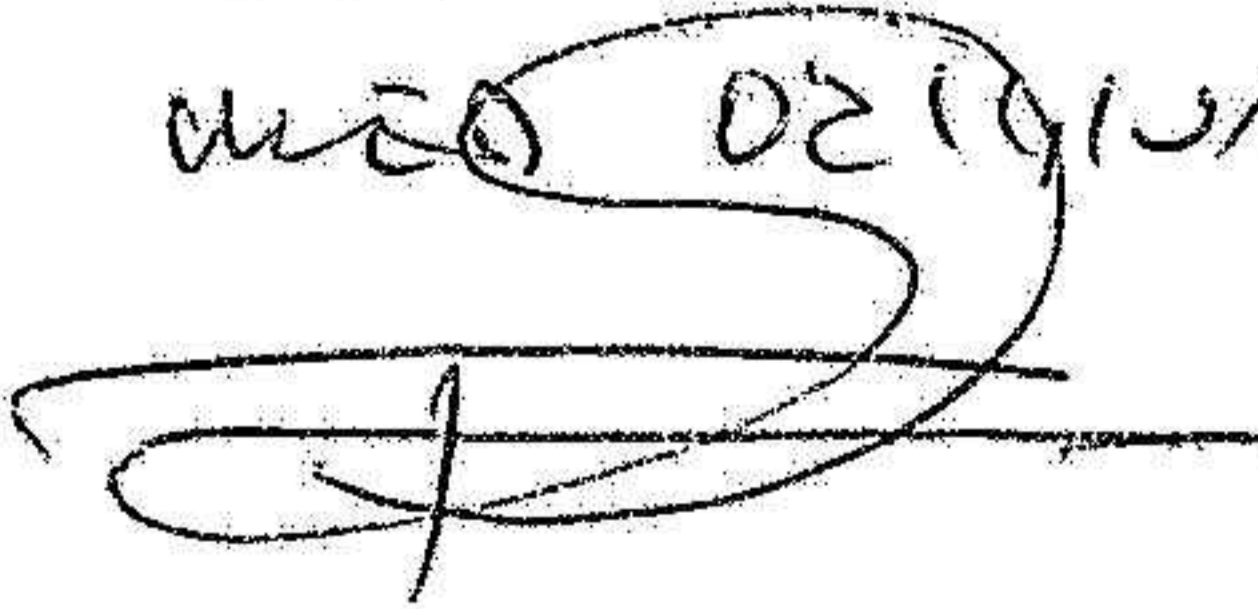
IP: 94.234.xxx.xxx

2023-06-26 11:38:38 UTC



2023072408531

Penneo dokumentnyckel: LJ2MK-AWFUJ-GPG5W-1TOSE-O8E7Q-03ZPJ

Kopias översesamma
med originalen i tryck:
 PÅ
BILLAGA

Detta dokument är digitalt signerat genom Penneo.com. Den digitala signeringsdatan i dokumentet är säkrad och validerad genom det datorgenererade hashvärdet hos det originella dokumentet. Dokumentet är låst och tidsstämplat med ett certifikat från en betrodd tredje part. All kryptografisk information är innesluten i denna PDF, för framtida validering om så krävs.

Hur man verifierar originaliteten hos dokumentet

Detta dokument är skyddat genom ett Adobe CDS certifikat. När du öppnar

dokumentet i Adobe Reader bör du se att dokumentet är certifierat med **Penneo e-signature service** <penneo@penneo.com> Detta garanterar att dokumentets innehåll inte har ändrats.

Du kan verifiera den kryptografiska informationen i dokumentet genom att använda Penneos validator, som finns på <https://penneo.com/validator>



Building a better
working world

2023072408532

Revisionsberättelse

Till bolagsstämman i Almondy AB, org.nr 556231 - 9805

Rapport om årsredovisningen

Uttalanden

Vi har utfört en revision av årsredovisningen för Almondy AB för räkenskapsåret 2022 med undantag för hållbarhetsrapporten på sidorna 3 - 5.

Enligt vår uppfattning har årsredovisningen upprättats i enlighet med årsredovisningslagen och ger en i alla väsentliga avseenden rättvisande bild av Almondy ABs finansiella ställning per den 31 december 2022 och av dess finansiella resultat och kassaflöde för året enligt årsredovisningslagen. Våra uttalanden omfattar inte hållbarhetsrapporten på sidorna 3 - 5. Förvaltningsberättelsen är förenlig med årsredovisningens övriga delar.

Vi tillstyrker därför att bolagsstämman fastställer resultaträkningen och balansräkningen.

Grund för uttalanden

Vi har utfört revisionen enligt International Standards on Auditing (ISA) och god revisionssed i Sverige. Vårt ansvar enligt dessa standarder beskrivs närmare i avsnittet *Revisorns ansvar*. Vi är oberoende i förhållande till Almondy AB enligt god revisionssed i Sverige och har i övrigt fullgjort vårt yrkesetiska ansvar enligt dessa krav.

Vi anser att de revisionsbevis vi har inhämtat är tillräckliga och ändamålsenliga som grund för våra uttalanden.

Annan information än årsredovisningen

Detta dokument innehåller även annan information än årsredovisningen och återfinns på sidorna 3 - 5. Det är styrelsen och verkställande direktören som har ansvaret för denna andra information.

Vårt uttalande avseende årsredovisningen omfattar inte denna information och vi gör inget uttalande med bestyrkande avseende denna andra information.

I samband med vår revision av årsredovisningen är det vårt ansvar att läsa den information som identifieras ovan och överväga om informationen i väsentlig utsträckning är oförenlig med årsredovisningen. Vid denna genomgång beaktar vi även den kunskap vi i övrigt inhämtat under revisionen samt bedömer om informationen i övrigt verkar innehålla väsentliga felaktigheter.

Om vi, baserat på det arbete som har utförts avseende denna information, drar slutsatsen att den andra informationen innehåller en väsentlig felaktighet, är vi skyldiga att rapportera detta. Vi har inget att rapportera i det avseendet.

Styrelsens och verkställande direktörens ansvar

Det är styrelsen och verkställande direktören som har ansvaret för att årsredovisningen upprättas och att den ger en rättvisande bild enligt årsredovisningslagen. Styrelsen och verkställande direktören ansvarar även för den interna kontroll som de bedömer är nödvändig för att upprätta en årsredovisning som inte innehåller några väsentliga felaktigheter, vare sig dessa beror på oegentligheter eller misstag.

Vid upprättandet av årsredovisningen ansvarar styrelsen och verkställande direktören för bedömningen av bolagets förmåga att fortsätta verksamheten. De upplyser, när så är tillämpligt, om förhållanden som kan påverka förmågan att fortsätta verksamheten och

att använda antagandet om fortsatt drift. Antagandet om fortsatt drift tillämpas dock inte om styrelsen och verkställande direktören avser att likvidera bolaget, upphöra med verksamheten eller inte har något realistiskt alternativ till att göra något av detta.

Revisorns ansvar

Våra mål är att uppnå en rimlig grad av säkerhet om att årsredovisningen som helhet inte innehåller några väsentliga felaktigheter, vare sig dessa beror på oegentligheter eller misstag, och att lämna en revisionsberättelse som innehåller våra uttalanden. Rimlig säkerhet är en hög grad av säkerhet, men är ingen garanti för att en revision som utförs enligt ISA och god revisionssed i Sverige alltid kommer att upptäcka en väsentlig felaktighet om en sådan finns. Felaktigheter kan uppstå på grund av oegentligheter eller misstag och anses vara väsentliga om de enskilt eller tillsammans rimligen kan förväntas påverka de ekonomiska beslut som användare fattar med grund i årsredovisningen.

Som del av en revision enligt ISA använder vi professionellt omdöme och har en professionellt skeptisk inställning under hela revisionen. Dessutom:

- identifierar och bedömer vi riskerna för väsentliga felaktigheter i årsredovisningen, vare sig dessa beror på oegentligheter eller misstag, utformar och utför granskningsåtgärder bland annat utifrån dessa risker och inhämtar revisionsbevis som är tillräckliga och ändamålsenliga för att utgöra en grund för våra uttalanden. Risker för att inte upptäcka en väsentlig felaktighet till följd av oegentligheter är högre än för en väsentlig felaktighet som beror på misstag, eftersom oegentligheter kan innefatta agerande i maskopi, förfalskning, avsiktliga utelämnanden, felaktig information eller åsidosättande av intern kontroll.
- skaffar vi oss en förståelse av den del av bolagets interna kontroll som har betydelse för vår revision för att utforma granskningsåtgärder som är lämpliga med hänsyn till omständigheterna, men inte för att uttala oss om effektiviteten i den interna kontrollen.
- utvärderar vi lämpligheten i de redovisningsprinciper som används och rimligheten i styrelsens och verkställande direktörens uppskattningar i redovisningen och tillhörande upplysningar.
- drar vi en slutsats om lämpligheten i att styrelsen och verkställande direktören använder antagandet om fortsatt drift vid upprättandet av årsredovisningen. Vi drar också en slutsats, med grund i de inhämtade revisionsbevisen, om det finns någon väsentlig osäkerhetsfaktor som avser sådana händelser eller förhållanden som kan leda till betydande tvivel om bolagets förmåga att fortsätta verksamheten. Om vi drar slutsatsen att det finns en väsentlig osäkerhetsfaktor, måste vi i revisionsberättelsen fästa uppmärksamheten på upplysningarna i årsredovisningen om den väsentliga osäkerhetsfaktorn eller, om sådana upplysningar är otillräckliga, modifiera uttalandet om årsredovisningen. Våra slutsatser baseras på de revisionsbevis som inhämtas fram till datumet för revisionsberättelsen. Dock kan framtida händelser eller förhållanden göra att ett bolag inte längre kan fortsätta verksamheten.
- utvärderar vi den övergripande presentationen, strukturen och innehållet i årsredovisningen, däribland upplysningarna, och om årsredovisningen återger de underliggande transaktionerna och händelserna på ett sätt som ger en rättvisande bild.

Vi måste informera styrelsen om bland annat revisionens planerade omfattning och inriktning samt tidpunkten för den. Vi måste också informera om betydelsefulla iakttagelser under revisionen, däribland de eventuella betydande brister i den interna kontrollen som vi identifierat.



Building a better
working world

2023072408533

Rapport om andra krav enligt lagar och andra författningar

Uttalanden

Utöver vår revision av årsredovisningen har vi även utfört en revision av styrelsens och verkställande direktörens förvaltning av Almond AB för räkenskapsåret 2022 samt av förslaget till dispositioner beträffande bolagets vinst eller förlust.

Vi tillstyrker att bolagsstämman disponerar vinsten enligt förslaget i förvaltningsberättelsen och beviljar styrelsens ledamöter och verkställande direktören ansvarsfrihet för räkenskapsåret.

Grund för uttalanden

Vi har utfört revisionen enligt god revisionssed i Sverige. Vårt ansvar enligt denna beskrivs närmare i avsnittet *Revisorns ansvar*. Vi är oberoende i förhållande till Almond AB enligt god revisionssed i Sverige och har i övrigt fullgjort vårt yrkesetiska ansvar enligt dessa krav.

Vi anser att de revisionsbevis vi har inhämtat är tillräckliga och ändamålsenliga som grund för våra uttalanden.

Styrelsens och verkställande direktörens ansvar

Det är styrelsen som har ansvaret för förslaget till dispositioner beträffande bolagets vinst eller förlust. Vid förslag till utdelning innefattar detta bland annat en bedömning av om utdelningen är försvarlig med hänsyn till de krav som bolagets verksamhetsart, omfattning och risker ställer på storleken av bolagets egna kapital, konsolideringsbehov, likviditet och ställning i övrigt.

Styrelsen ansvarar för bolagets organisation och förvaltningen av bolagets angelägenheter. Detta innefattar bland annat att fortlöpande bedöma bolagets ekonomiska situation och att tillse att bolagets organisation är utformad så att bokföringen, medelsförvaltningen och bolagets ekonomiska angelägenheter i övrigt kontrolleras på ett betryggande sätt. Verkställande direktören ska sköta den löpande förvaltningen enligt styrelsens riktlinjer och anvisningar och bland annat vidta de åtgärder som är nödvändiga för att bolagets bokföring ska fullgöras i överensstämmelse med lag och för att medelsförvaltningen ska skötas på ett betryggande sätt.

Revisorns ansvar

Vårt mål beträffande revisionen av förvaltningen, och därmed vårt uttalande om ansvarsfrihet, är att inhämta revisionsbevis för att med en rimlig grad av säkerhet kunna bedöma om någon styrelseledamot eller verkställande direktören i något väsentligt avseende:

- företagit någon åtgärd eller gjort sig skyldig till någon försummelse som kan föranleda ersättningskyldighet mot bolaget, eller
- på något annat sätt handlat i strid med aktiebolagslagen, årsredovisningslagen eller bolagsordningen.

Vårt mål beträffande revisionen av förslaget till dispositioner av bolagets vinst eller förlust, och därmed vårt uttalande om detta, är att med rimlig grad av säkerhet bedöma om förslaget är förenligt med aktiebolagslagen.

Rimlig säkerhet är en hög grad av säkerhet, men ingen garanti för att en revision som utförs enligt god revisionssed i Sverige alltid kommer att upptäcka åtgärder eller försummelser som kan föranleda ersättningskyldighet mot bolaget, eller att ett förslag till dispositioner av bolagets vinst eller förlust inte är förenligt med aktiebolagslagen.

Som en del av en revision enligt god revisionssed i Sverige använder vi professionellt omdöme och har en professionellt skeptisk inställning under hela revisionen. Granskningen av förvaltningen och förslaget till dispositioner av bolagets vinst eller förlust grundar sig främst på revisionen av räkenskaperna. Vilka tillkommande granskningsåtgärder som utförs baseras på vår professionella bedömning med utgångspunkt i risk och väsentlighet. Det innebär att vi fokuserar granskningen på sådana åtgärder, områden och förhållanden som är väsentliga för verksamheten och där avsteg och överträdelser skulle ha särskild betydelse för bolagets situation. Vi går igenom och prövar fattade beslut, beslutsunderlag, vidtagna åtgärder och andra förhållanden som är relevanta för vårt uttalande om ansvarsfrihet. Som underlag för vårt uttalande om styrelsens förslag till dispositioner beträffande bolagets vinst eller förlust har vi granskat om förslaget är förenligt med aktiebolagslagen.

Revisorns yttrande avseende den lagstadgade hållbarhetsrapporten

Det är styrelsen som har ansvaret för hållbarhetsrapporten på sidorna 3 - 5 och för att den är upprättad i enlighet med "Statens ägarpolicy och riktlinjer för företag med statligt ägande" (ägarpolicyn).

Vår granskning har skett enligt FARs rekommendation RevR 12 *Revisorns yttrande om den lagstadgade hållbarhetsrapporten*. Detta innebär att vår granskning av hållbarhetsrapporten har en annan inriktning och en väsentligt mindre omfattning jämfört med den inriktning och omfattning som en revision enligt International Standards on Auditing och god revisionssed i Sverige har. Vi anser att denna granskning ger oss tillräcklig grund för vårt uttalande.

En hållbarhetsrapport har upprättats.

Göteborg den dag som framgår av vår elektroniska underskrift

Ernst & Young AB

Mikael Edman
Auktoriserad revisor

Penneo dokumentnyckel: WPE5A-65YTI-JE6JF-5GUNU-M8AX8-0VSBQ

KOBIN SJERES & KUMMA
MED ORIGINALER I HÄND
PREMIUM
BOKFÖRNING
2(2)

PENNEO

Signaturerna i detta dokument är juridiskt bindande. Dokumentet är signerat genom Penneo™ för säker digital signering. Tecknarnas identitet har lagrats, och visas nedan.

"Med min signatur bekräftar jag innehållet och alla datum i detta dokumentet."

Mikael Thomas Gunnar Edman (SSN-validerad)


Aukt. Revisor / Godkänd revisor

Serienummer: 19850807xxxx

IP: 94.234.xxx.xxx

2023-06-26 11:38:38 UTC



KOPIERA ÖVERENSÄMMA
MED ORIGINALT I RÄKAS!
 PREDRIK
Björnsen

Detta dokument är digitalt signerat genom Penneo.com. Den digitala signeringsdatan i dokumentet är säkrad och validerad genom det datorgenererade hashvärdet hos det originella dokumentet. Dokumentet är läst och tidsstämplat med ett certifikat från en betrodd tredje part. All kryptografisk information är innesluten i denna PDF, för framtida validering om så krävs.

Hur man verifierar originaliteten hos dokumentet

Detta dokument är skyddat genom ett Adobe CDS certifikat. När du öppnar

dokumentet i Adobe Reader bör du se att dokumentet är certifierat med Penneo e-signature service <penneo@penneo.com> Detta garanterar att dokumentets innehåll inte har ändrats.

Du kan verifiera den kryptografiska informationen i dokumentet genom att använda Penneos validator, som finns på <https://penneo.com/validator>

2023072408534

Penneo dokumentnyckel: WPESA-65YTI-JE6JF-5GUNU-M8AX8-0V5BQ

2023072408535


Givesco A/S

Lysholt Alle 3
7100 Vejle

Årsrapport for 2022
(42. regnskabsår)

CVR nr. 89 38 17 11

*Årsrapporten blev fremlagt og godkendt
på selskabets ordinære generalforsamling,
der afholdtes den 31. maj 2023
som dirigent:*



Indholdsfortegnelse

	SIDE
LEDELSESPÅTEGNING	2
DEN UAFHÆNGIGE REVISORS REVISIONSPÅTEGNING	3
LEDELSESBERETNING	5
SELSKABSOPLYSNINGER	5
KONCERNDIAGRAM	6
HOVED- OG NØGLETAL	7
BERETNING	8
ÅRSREGNSKAB 1. JANUAR - 31. DECEMBER	12
RESULTATOPGØRELSE FOR KONCERNEN	12
BALANCE FOR KONCERNEN	13
EGENKAPITALOPGØRELSE FOR KONCERNEN	15
PENGESTRØMSOPGØRELSE FOR KONCERNEN	16
RESULTATOPGØRELSE FOR MODERSELSKABET	17
BALANCE FOR MODERSELSKABET	18
EGENKAPITALOPGØRELSE FOR MODERSELSKABET	20
NOTER TIL ÅRS- OG KONCERNREGNSKABET	21

2023072408536

LEDELSESPÅTEGNING

Vi har behandlet og godkendt årsrapporten for 2022 for Givesco A/S.

Årsrapporten er aflagt i overensstemmelse med årsregnskabsloven.

Det er vor opfattelse, at koncernregnskabet og årsregnskabet giver et retvisende billede af koncernens og selskabets aktiver, passiver og finansielle stilling pr. 31. december 2022 samt af resultatet af koncernens og selskabets aktiviteter og koncernens pengestrømme for regnskabsåret 1. januar - 31. december 2022.

Det er endvidere vor opfattelse, at ledelsesberetningen indeholder en retvisende redegørelse for udviklingen i koncernens og selskabets aktiviteter og økonomiske forhold, årets resultat og for koncernen og selskabets finansielle stilling.

Årsrapporten indstilles til generalforsamlingens godkendelse.

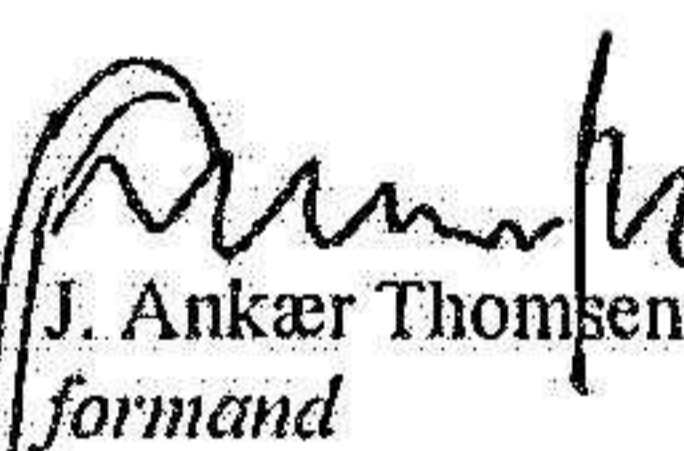
Vejle, den 31. maj 2023

Direktion:



Kenneth Skov Eskildsen

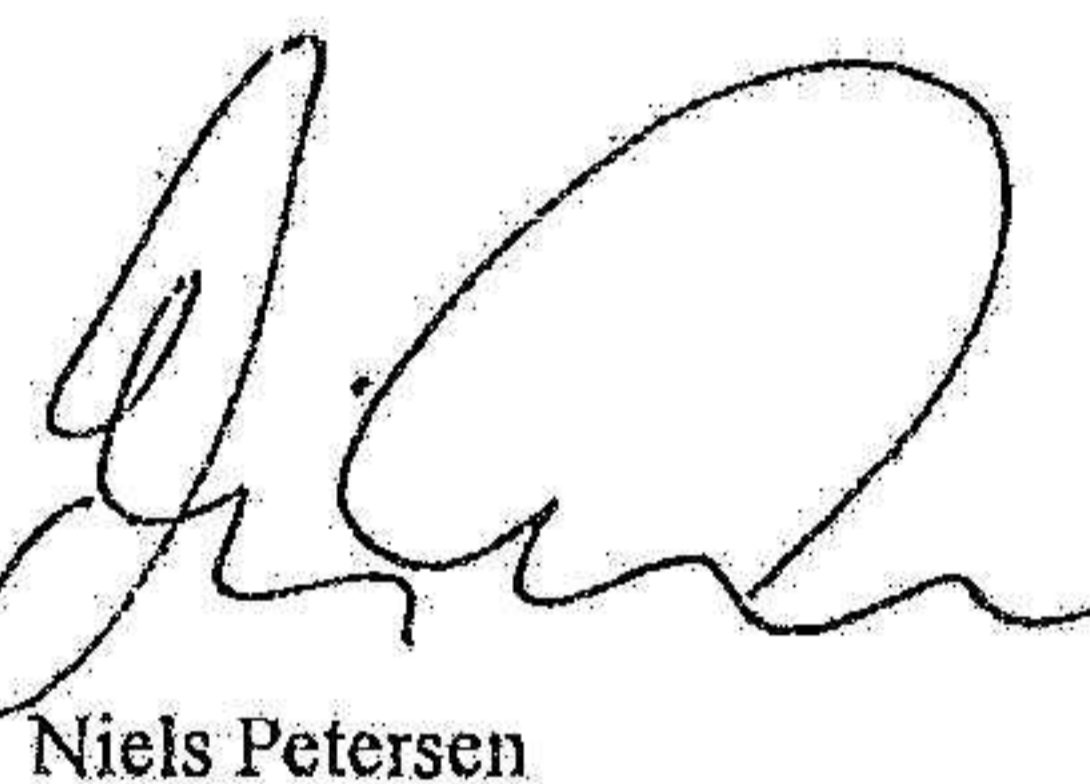
Bestyrelse:



J. Ankær Thomsen
formand



Erling Eskildsen



Niels Petersen



Allan Skov Eskildsen



Klaus Skov Eskildsen



Kenneth Skov Eskildsen

2023072408537

Til kapitalejerne i Givisco A/S

Konklusion

Vi har revideret koncernregnskabet og årsregnskabet for Givisco A/S for regnskabsåret 1. januar – 31. december 2022, der omfatter resultatopgørelse, balance, egenkapitalopgørelse og noter, herunder regnskabspraksis for såvel koncernen som selskabet samt pengestrømsopgørelse for koncernen. Koncernregnskabet og årsregnskabet udarbejdes efter årsregnskabsloven.

Det er vores opfattelse, at koncernregnskabet og årsregnskabet giver et retvisende billede af koncernens og selskabets aktiver, passiver og finansielle stilling pr. 31. december 2022 samt af resultatet af koncernens og selskabets aktiviteter og koncernens pengestrømme for regnskabsåret 1. januar – 31. december 2022 i overensstemmelse med årsregnskabsloven.

Grundlag for konklusion

Vi har udført vores revision i overensstemmelse med internationale standarder om revision og de yderligere krav, der er gældende i Danmark. Vores ansvar ifølge disse standarder og krav er nærmere beskrevet i revisionspåtegningens afsnit "Revisors ansvar for revisionen af koncernregnskabet og årsregnskabet". Det er vores opfattelse, at det opnåede revisionsbevis er tilstrækkeligt og egnet som grundlag for vores konklusion.

Uafhængighed

Vi er uafhængige af virksomheden i overensstemmelse med International Ethics Standards Board for Accountants' internationale retningslinjer for revisors etiske adfærd (IESBA Code) og de yderligere etiske krav, der er gældende i Danmark, ligesom vi har opfyldt vores øvrige etiske forpligtelser i henhold til disse krav og IESBA Code.

Ledelsens ansvar for koncernregnskabet og årsregnskabet

Ledelsen har ansvaret for udarbejdelsen af et koncernregnskab og et årsregnskab, der giver et retvisende billede i overensstemmelse med årsregnskabsloven. Ledelsen har endvidere ansvaret for den interne kontrol, som ledelsen anser for nødvendig for at udarbejde et koncernregnskab og et årsregnskab uden væsentlig fejlinformation, uanset om denne skyldes besvigelser eller fejl.

Ved udarbejdelsen af koncernregnskabet og årsregnskabet er ledelsen ansvarlig for at vurdere koncernens og selskabets evne til at fortsætte driften; at oplyse om forhold vedrørende fortsat drift, hvor dette er relevant; samt at udarbejde koncernregnskabet og årsregnskabet på grundlag af regnskabsprincippet om fortsat drift, medmindre ledelsen enten har til hensigt at likvidere koncernen eller selskabet, indstille driften eller ikke har andet realistisk alternativ end at gøre dette.

Revisors ansvar for revisionen af koncernregnskabet og årsregnskabet

Vores mål er at opnå høj grad af sikkerhed for, om koncernregnskabet og årsregnskabet som helhed er uden væsentlig fejlinformation, uanset om denne skyldes besvigelser eller fejl, og at afgive en revisionspåtegning med en konklusion. Høj grad af sikkerhed er et højt niveau af sikkerhed, men er ikke en garanti for, at en revision, der udføres i overensstemmelse med internationale standarder om revision og de yderligere krav, der er gældende i Danmark, altid vil afdække væsentlig fejlinformation, når sådan findes. Fejlinformationer kan opstå som følge af besvigelser eller fejl og kan betragtes som væsentlige, hvis det med rimelighed kan forventes, at de enkeltvis eller samlet har indflydelse på de økonomiske beslutninger, som regnskabsbrugerne træffer på grundlag af koncernregnskabet og årsregnskabet.

Som led i en revision, der udføres i overensstemmelse med internationale standarder om revision og de yderligere krav, der er gældende i Danmark, foretager vi faglige vurderinger og opretholder professionel skepsis under revisionen. Herudover:

- Identificerer og vurderer vi risikoen for væsentlig fejlinformation i koncernregnskabet og årsregnskabet, uanset om denne skyldes besvigelser eller fejl, udformer og udfører revisionshandlinger som reaktion på disse risici samt opnår revisionsbevis, der er tilstrækkeligt og egnet til at danne grundlag for vores konklusion. Risikoen for ikke at opdage væsentlig fejlinformation forårsaget af besvigelser er højere end ved væsentlig fejlinformation forårsaget af fejl, idet besvigelser kan omfatte sammensværgelser, dokumentfalsk, bevidste udledelser, vildledning eller tilsidesættelse af intern kontrol.

DEN UAFHÆNGIGE REVISORS REVISIONSPÅTEGNING

2023072408539

- Opnår vi forståelse af den interne kontrol med relevans for revisionen for at kunne udforme revisionshandlinger, der er passende efter omstændighederne, men ikke for at kunne udtrykke en konklusion om effektiviteten af koncernens og selskabets interne kontrol.
- Tager vi stilling til, om den regnskabspraksis, som er anvendt af ledelsen, er passende, samt om de regnskabsmæssige skøn og tilknyttede oplysninger, som ledelsen har udarbejdet, er rimelige.
- Konkluderer vi, om ledelsens udarbejdelse af koncernregnskabet og årsregnskabet på grundlag af regnskabsprincippet om fortsat drift er passende, samt om der på grundlag af det opnåede revisionsbevis er væsentlig usikkerhed forbundet med begivenheder eller forhold, der kan skabe betydelig tvivl om koncernens og selskabets evne til at fortsætte driften. Hvis vi konkluderer, at der er en væsentlig usikkerhed, skal vi i vores revisionspåtegning gøre opmærksom på oplysninger herom i koncernregnskabet og årsregnskabet eller, hvis sådanne oplysninger ikke er tilstrækkelige, modificere vores konklusion. Vores konklusion er baseret på det revisionsbevis, der er opnået frem til datoen for vores revisionspåtegning. Fremtidige begivenheder eller forhold kan dog medføre, at koncernen og selskabet ikke længere kan fortsætte driften.
- Tager vi stilling til den samlede præsentation, struktur og indhold af koncernregnskabet og årsregnskabet, herunder noteoplysningerne, samt om koncernregnskabet og årsregnskabet afspejler de underliggende transaktioner og begivenheder på en sådan måde, at der gives et retvisende billede heraf.
- Opnår vi tilstrækkeligt og egnet revisionsbevis for de finansielle oplysninger for virksomhederne eller forretningsaktiviteterne i koncernen til brug for at udtrykke en konklusion om koncernregnskabet. Vi er ansvarlige for at lede, føre tilsyn med og udføre koncernrevisionen. Vi er eneansvarlige for vores revisionskonklusion.

Vi kommunikerer med den øverste ledelse om bl.a. det planlagte omfang og den tidsmæssige placering af revisionen samt betydelige revisionsmæssige observationer, herunder eventuelle betydelige mangler i intern kontrol, som vi identificerer under revisionen.

Udtalelse om ledelsesberetningen

Ledelsen er ansvarlig for ledelsesberetningen.

Vores konklusion om koncernregnskabet og årsregnskabet omfatter ikke ledelsesberetningen, og vi udtrykker ingen form for konklusion med sikkerhed om ledelsesberetningen.

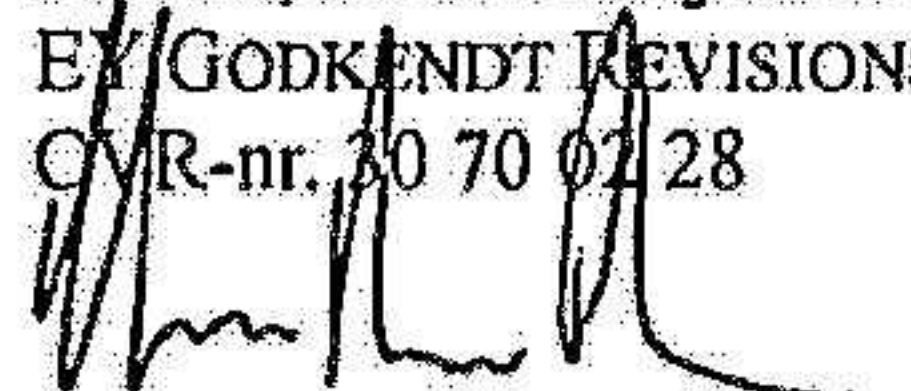
I tilknytning til vores revision af koncernregnskabet og årsregnskabet er det vores ansvar at læse ledelsesberetningen og i den forbindelse overveje, om ledelsesberetningen er væsentligt inkonsistent med koncernregnskabet eller årsregnskabet eller vores viden opnået ved revisionen eller på anden måde synes at indeholde væsentlig fejlinformation.

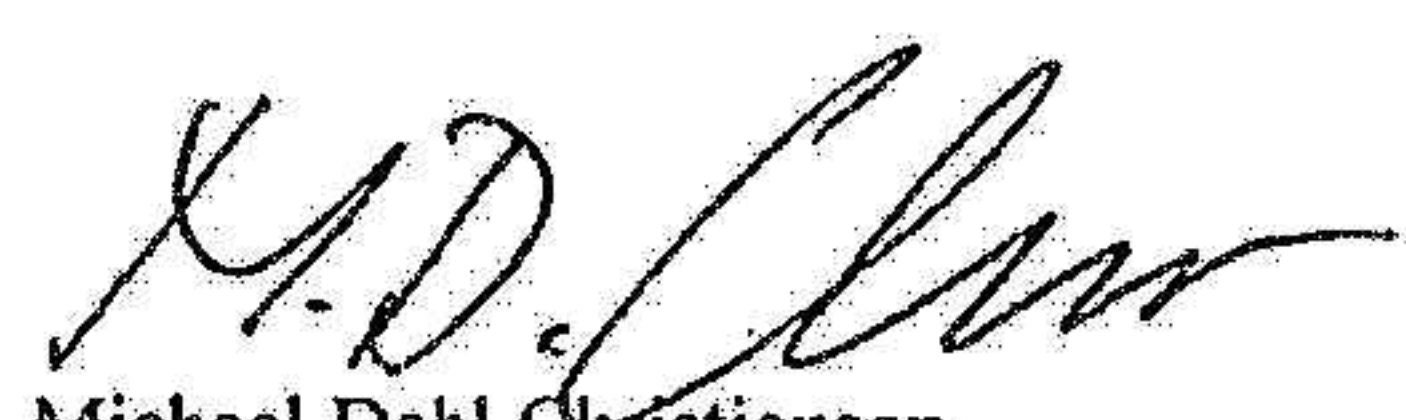
Vores ansvar er derudover at overveje, om ledelsesberetningen indeholder krævede oplysninger i henhold til årsregnskabsloven.

Baseret på det udførte arbejde er det vores opfattelse, at ledelsesberetningen er i overensstemmelse med koncernregnskabet og årsregnskabet og er udarbejdet i overensstemmelse med årsregnskabslovens krav. Vi har ikke fundet væsentlig fejlinformation i ledelsesberetningen.

Aarhus, den 31. maj 2023

EY GODKENDT REVISIONSPARTNERSELSKAB
CVR-nr. 30 70 07 28


Claus Hammer-Pedersen
statsaut. revisor
mne21334


Michael Dahl Christiansen
statsaut. Revisor
mne34515

LEDELSESBERETNING

Selskabsoplysninger

Givesco A/S
Lysholt Alle 3
7100 Vejle

CVR-nr.: 89 38 17 11

Hjemsted: Vejle

Bestyrelse

J. Anker Thomsen, formand
Erling Eskildsen
Niels Petersen
Allan Skov Eskildsen
Klaus Skov Eskildsen
Kenneth Skov Eskildsen

Direktion

Kenneth Skov Eskildsen

Revision

EY Godkendt Revisionspartnerselskab, Aarhus

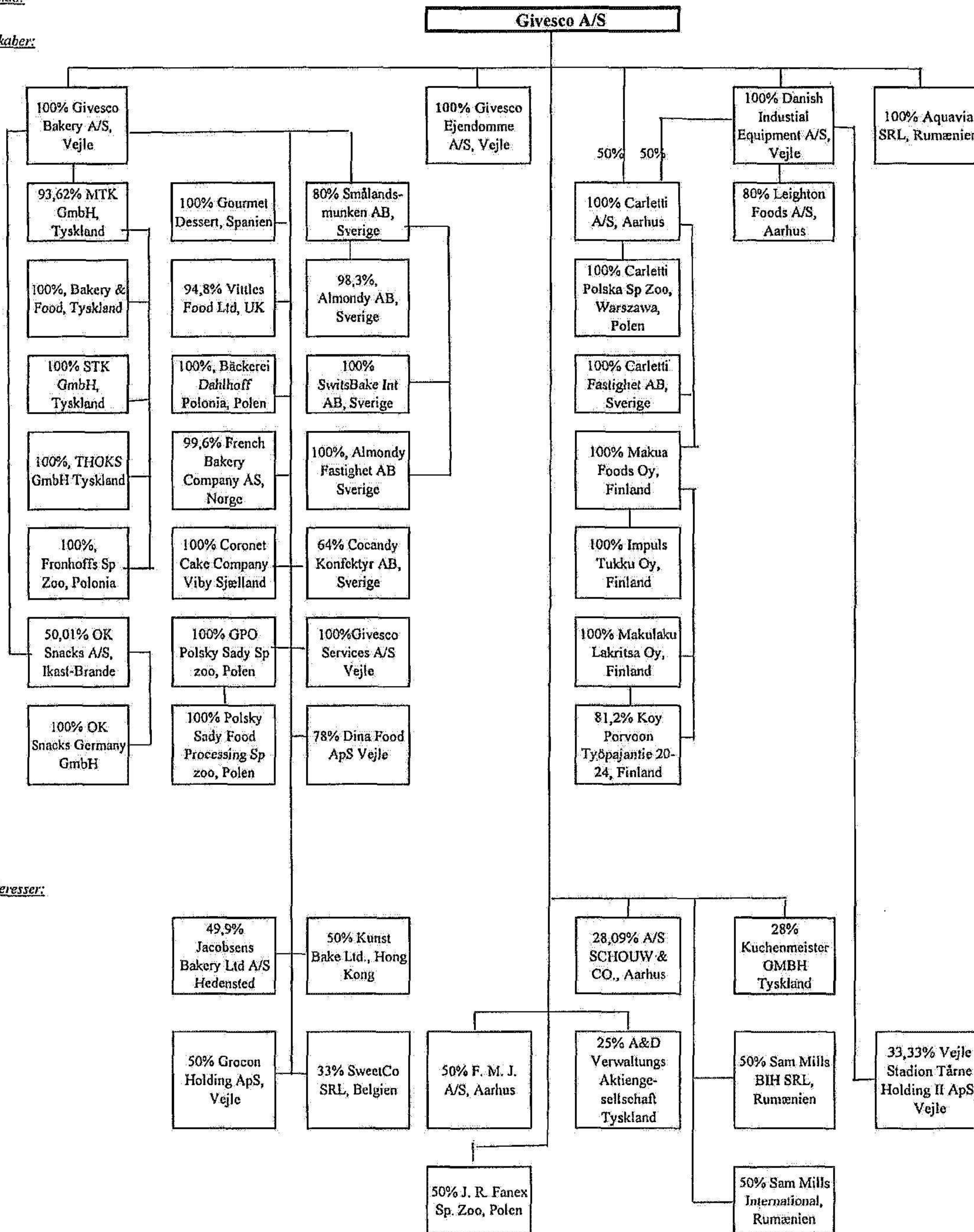
Generalforsamling

Ordinær generalforsamling afholdes d. 31. maj 2023.

2023072408540

Moderselskab:

Datterselskaber:



Overstgten indeholder ikke hvilede selskaber

2023072408541

LEDELSESBERETNING

HOVED- OG NØGLETAL FOR KONCERNEN

Hovedtal (tkr)	2022	2021	2020*)	2019*)	2018*)
Nettoomsætning	3.464.305	2.992.276	2.828.923	2.741.109	2.686.713
Resultat af primær drift	-30.584	134.132	15.054	-44.504	-49.452
Resultat af kapitalandele	303.864	335.330	307.399	107.069	114.220
Resultat af finansielle poster	-23.293	-150.735	-28.813	-17.907	-29.253
Årets resultat	239.063	276.756	287.686	39.195	45.207
Investering i materielle anlægsaktiver	149.935	125.097	157.505	172.171	184.491
Balancesum	5.972.932	5.748.424	5.518.123	5.524.112	5.246.902
Egenkapital	3.638.248	3.608.907	3.349.365	3.219.194	3.136.993

Nøgletal (%)	2022	2021	2020	2019	2018
Overskudsgrad	-0,9	4,5	0,5	-1,6	-1,8
Afkastningsgrad	-1,4	6,2	0,7	-2,1	-2,3
Egenkapitalforrentning	6,6	8,0	8,8	1,2	1,4
Egenkapitalandel (soliditetsgrad)	60,9	62,8	60,7	58,3	59,8
Gennemsnitligt antal ansatte	1.777	1.854	1.857	1.683	1.628

*) Hoved- og nøgletal for perioden 2018 - 2020 er ikke tilpasset den ændrede regnskabspraksis

De i hoved- og nøgletalsoversigten anførte nøgletal er beregnet således:

Overskudsgrad	$\frac{\text{Resultat af primær drift} \times 100}{\text{Nettoomsætning}}$
Afkastningsgrad	$\frac{\text{Resultat af primær drift} \times 100}{\text{Gennemsnitlige operative aktiver}}$
Operative aktiver	Operative aktiver er aktiver i alt fratrukket likvide beholdninger, andre rentebærende aktiver (inkl. aktier) samt kapitalandele i kapitalinteresser
Egenkapitalandel	$\frac{\text{Egenkapital, ultimo} \times 100}{\text{Balancesum, ultimo}}$
Egenkapitalforrentning	$\frac{\text{Årets resultat} \times 100}{\text{Gennemsnitlig egenkapital}}$

LEDELSESBERETNING

Formål og aktivitet

Koncernens formål er produktion, salg og distribution af levnedsmidler samt at besidde aktier og anparter i relaterede - og værdiskabende selskaber.

Produktionsfaciliteterne er primært beliggende i de nordiske lande, Tyskland og Polen, mens der anvendes underleveradører fra - ligesom der eksporteres til - en række øvrige lande. Koncernen ønsker at udvikle sin kerneforretning og møde sine strategiske udfordringer på en økonomisk og samfundsmæssig forsvarlig måde. Det betyder, at man vil leve op til lovgivningen i de lande og lokalsamfund, hvor man opererer. Produktionsfaciliteterne vil også fremover have fokus på miljøpåvirkninger, ligesom man vil fortsætte samarbejdet med underleveradører om både miljømæssige og arbejdsmiljømæssige forhold.

Årets resultat og kapitalforhold

Årets resultat blev et overskud på 233 mio. kr, hvilket ikke anses for tilfredsstillende, idet enkelte af koncernens selskaber ikke viser tilfredsstillende resultat. Der er således realiseret et lavere resultat end det forventede på 300 - 350 mio. kr. Alle virksomheder har været hårdt ramt af ekstreme prisstigninger på råvarer, materialer, logistik og energi, som det ikke har været muligt at få kompenseret fuldt ud.

Dattervirksomheden MTK GmbH er i høj grad påvirket af ovenstående. Desuden indgår der nedlukningsomkostninger vedr. lukning af en fabrik og flytning af produktion, der er iværksat ultimo året. Der forventes positiv effekt heraf i 2023 og en væsentlig forbedring af resultatet.

Også dattervirksomheden Coronet Cake Company A/S realiserer fortsat meget utilfredsstillende resultater, og forskellige tiltag er igangsat med henblik på at vende udviklingen.

Vandvirksomheden Aquavia SRL realiserer også et negativt resultat. Man har bl.a. løbende gennemført væsentlige prisstigninger, optimeret produktionen samt tilpasset organisationen, som - ultimo året - i alt væsentlighed modsvarer omkostningsstigninger.

Den indregnede gevinst ved salg af kapitalandele på 23.507 tkr. vedrører selskabets aktiviteter i Belgien, hvor kapitalinteressen Dessert Factory er indskudt i et nyt etableret holdingselskab Sweet Co. SRL, hvor koncernens ejerandel udgør 33%. Dette selskab belastes af store goodwillafskrivninger, der stor set modsvarer denne positive gevinst.

Ultimo året blev der indgået forlig omkring forsikringssummen i forhold til den brænd, der primo 2021 ødelagde dattervirksomheden GPO Polskie Sady's fabrik i Polen. Den største del af forsikringssummen blev indregnet i resultatet for 2021, men forliget påvirker også årets resultat i positiv retning med 33 mkr.

Egenkapitalen pr. 31. december 2022 er herefter 3.533 mio. kr.

Den forventede udvikling

Den globale situation påvirker stadig råvarepriser, energipriser og øvrige indirekte omkostninger, som for nogle råvarer stadig er på et historisk højt niveau. Ledelsen har stor fokus på iværksættelse af nødvendige tiltag for opretholdelse af lønsom produktion og leveringssikkerhed iht. indgående kontrakter.

Samlet set forventes på basis af ovenstående en omsætning på ca. 4.000 mio. kr og et resultat før skat på 350-400 mio. kr.

Begivenheder efter balancedagen

Der er ikke efter regnskabsårets udløb indtruffet væsentlige begivenheder af betydning for vurderingen af selskabets økonomiske stilling.

Risici

Koncernens væsentlige driftsrisiko knytter sig til evnen til at fastholde positionen indenfor de produktområder og på de markeder, hvor produkterne afsættes.

Koncernen er via drift og finansiering eksponeret over for ændringer i valutakurserne på EUR, SEK og PLN. Hvad renten angår er risici primært relateret til EUR og DKK.

Det er selskabets politik ikke at foretage aktiv spekulation i finansielle risici.

LEDELSESBERETNING

Samfundsansvar

Forretningsmodel

Datterselskaberne engagerer sig i produktion af konfektur, bagværk og slik, mens moderselskabet Givisco A/S' forretningsaktiviteter udelukkende er relateret til ejerandele i og ejerskab af datterselskaber.

Produktionsfaciliteterne er primært beliggende i de nordiske lande, Tyskland og Polen, mens der anvendes underleverandører fra - ligesom der eksporteres til - en række øvrige lande. Koncernen ønsker at udvikle sin kerneforretning og møde sine strategiske udfordringer på en økonomisk og samfundsmæssig forsvarlig måde. Det betyder, at man vil leve op til lovgivningen i de lande og lokalsamfund, hvor man opererer. Produktionsfaciliteterne vil også fremover have fokus på miljøpåvirkninger, ligesom man vil fortsætte samarbejdet med underleverandører om både miljømæssige og arbejdsmiljømæssige forhold.

Da Givisco A/S er et holdingselskab med forretningsaktiviteter udelukkende bestående af ejerandele i og ejerskab af datterselskaber, er det blevet vurderet, at Givisco A/S' samfundspåvirkning er minimal. Derfor har Givisco A/S ikke udarbejdet formelle politikker for samfundsansvar, herunder menneskerettigheder, miljø- og klimaforhold, sociale forhold og medarbejderforhold samt antikorrupsion, jævnfør §99a i Årsregnskabsloven.

Koncernens væsentligste selskaber rapporterer om samfundsansvar i lokale regnskaber m.v. i det omfang at de er rapporteringspligtige i forhold til lokale rapporteringskrav i de lande, hvor de opererer. Det er ledelsens vurdering at de væsentligste selskaber i forhold til denne rapportering er Carletti A/S (Danmark) og Almondy AB (Sverige). I det følgende fremgår de væsentligste forhold fra disse selskabers rapportering.

Sociale forhold og medarbejderforhold

Carletti A/S: Selskabet lægger vægt på at skabe gode arbejdsforhold og et sundt arbejdsmiljø for selskabets medarbejdere. Carletti' væsentligste risici på området for sociale forhold og medarbejderforhold vurderes at relatere sig til sikkerhed i produktionen og sundhed på arbejdspladsen generelt. For at minimere disse risici opererer selskabet med sikkerhedsudvalg og APV og følger nøje antallet af arbejdsulykker på Fabrikkerne. I 2022 blev der registreret 7 arbejdsulykker med fravær blandt selskabets medarbejdere. Det er klart målet at reducere antallet af arbejdsulykker i 2023.

I 2022 har Carletti A/S fortsat fokus på medarbejderne, hvor selskabet fortsat har tilbudt sundhedsforsikringer og frugtordninger. Endvidere har Selskabet fortsat samarbejdet med kommunen om at antage medarbejdere i arbejdsprøvning, ligesom selskabet beskæftiger medarbejdere med løntilskud fra kommunen. Selskabet tilbyder i samarbejde med en lokal teknisk skole, at ufaglærte medarbejdere kan gennemføre en uddannelse til industrioperatør. Både lærlinge og praktikanter er ansat i selskabet. Endelig har selskabet indledt et "skole/virksomhedssamarbejde" med en lokal folkeskole. I 2017 indledtes et samarbejde med Danske Hospitalsklovne, som Carletti A/S støtter økonomisk. For 2022 udbetalte selskabet 143.000 kr. til Danske Hospitalsklovne.

Almondy AB: Alle der arbejder hos Almondy behandles med respekt, og det er beskrevet i virksomhedens ligestillingspolitik. Hos Almondy arbejder mange forskellige nationaliteter sammen, som alle bidrager med deres viden og erfaring. Almondy har en sundheds- og sikkerhedspolitik og et velfungerende systematisk arbejdsmiljø for at opnå bæredygtig og attraktiv arbejdsplads. Årsag til fravær følges op, og eventuelle arbejdsulykker registreres og behandles hurtigt. I 2022 havde virksomheden 23 anmeldte arbejdsulykker, hvor ingen blev klassificeret som alvorlige. Målet er at der ikke sker arbejdsulykker på Almondy.

Menneskerettigheder

Carletti A/S: Selskabet anerkender sit sociale ansvar ikke alene i relation til egne medarbejdere, men også i relation til leverandørers medarbejdere. Carletti støtter op om og respekterer de internationalt anerkendte menneskerettigheder som formuleret i FN's Menneskerettighedserklæring samt den internationale arbejdsorganisations (ILO) kernekonventioner. De væsentligste risici for krænkelse af menneskerettigheder findes i Carletti' leverandørkæde. For at minimere disse risici fortsatte Carletti i 2022 sin praksis med at anmode råvare- og emballageleverandører om at underskrive selskabets Code of Conduct. Denne Code of Conduct indeholder grundlæggende krav og forventninger til leverandører i relation til menneskerettigheder og arbejdstagerrettigheder. I 2022 underskrev alle nye og væsentlige råvare- og emballageleverandører selskabets Code of Conduct.

LEDELSESBERETNING

Virksomheden indkøber chokolade og vekaos fra Barry Callebaut, Belgien, som hvert år anvender betydelige ressourcer i at forbedre forholdene for mennesker, som dyrker kakaobønner i Vestafrika. Også Barry Callebaut har underskrevet selskabets Code of Conduct. Når selskabet indkøber chokolade fra Barry Callebaut er der i prisen indregnet den nyligt indførte "Living Income Differential" på USD 400/ton kakaobønner, som medvirker til at kakaodyrkerne i Vestafrika får bedre priser for deres varer. Carletti A/S er fortsat medlem af World Cocoa Foundation, hvis formål bl.a. er at arbejde for at forbedre arbejdsvilkårene for arbejdere i kakaoplantager i den tredje verden. Endvidere producerer Carletti A/S en række produkter, under anvendelse af Fairtrade og særligt Rainforest alliance certificerede chokolader, der træder i stedet for den tidligere anvendte UTZ-certificering. Dette er bl.a. med til at sikre ordentlige forhold for medarbejdere i leverandørkæden.

I de kommende år vil Carletti skærpe håndteringen af eventuelle overtrædelser af retningslinjerne beskrevet i Code of Conduct.

Almond AB: Alle leverandører til Almond får adgang til virksomhedens code of conduct. Der foretages en årlig opfølgning med hensyn til leverandørernes pålidelighed. Alle væsentlige leverandører har under 2022 signeret den opdaterede Code of Conduct, som indeholder regler omkring børnearbejde, korruption, bæredygtighed m.v. I løbet af 2023 introduceres den opdaterede Code of Conduct for øvrige leverandører. Der blev ikke påvist afvigelser i 2022.

Miljø- og klimaforhold

Carletti A/S: Det er Carletti's mål at begrænse negativ indvirkning på miljø og klima mest muligt. Carletti har vurderet, at de væsentligste risici for negativ påvirkning af miljøet er relateret til madspild, spildevand, lugt og støj. Carletti A/S indgår derfor i en aktiv indsats for at reducere madspild og var i 2018 medinitiativtager til "Danmark mod madspild". Som følge heraf har Carletti A/S forpligtet sig til at arbejde for at halvere sit madspild hen imod 2030 og at offentliggøre tal for selskabets madspild hvert år. I 2022 blev Carletti A/S' madspild opgjort til 413 tons, hvilket var 5,3% lavere end året før.

Selskabet er derudover medlem af RSPO, og selskabets produkter indeholder udelukkende RSPO certificeret palmeolie. Både medlemskab af RSPO og en reduktion af selskabets madspild vil medvirke til at reducere klimabelastningen fra selskabets produktion.

Endvidere har selskabet opnået licens til at anvende FSC-certificeret pap i sine primæremballager. Dertil kommer, at selskabet har påbegyndt et ikke ukompliceret arbejde med at afdække, hvortledes selskabet kan reducere brugen af plastemballage, alternativt overgå til plasttyper, som er genanvendelige. Dette arbejde er i høj grad afhængigt dels af tæt samarbejde med leverandører, og dels af politisk klarhed over, hvilke plasttyper som kan genbruges, herunder ikke mindst enighed om affaldssortering og genanvendelse på tværs af landets kommuner. I løbet af 2020 vedtog selskabet en ny Klima- & Miljøpolitik, som kan findes på <https://carletti.dk/baeredygtighed/>. For så vidt angår emballager af plastik, er det selskabets hensigt at arbejde henimod at anvende de plasttyper, som anbefales i Plastindustriens Designguide.

For så vidt angår klima, har Carletti vurderet, at de væsentligste risici for negativ påvirkning er relateret til energiforbrug i produktionen. For at reducere energiforbrug og dermed CO₂-udledningen, vurderes selskabets investeringer i maskiner og bygninger nøje ud fra et sigte om at reducere energiforbruget mest muligt. Selskabet har også i 2022 investeret større beløb i at udskifte en række køleanlæg til anlæg med mindre energiforbrug og mere miljøvenlige kølemidler. I årene fremover vil der blive investeret yderligere heri.

Carletti har endvidere indgået aftale om levering af vindkraft fra danske vindmøller, hvorved vi yderligere bidrager til reduktionen af CO₂ og støtter Danmarks omlægning til grøn energi. Det undersøges hvortledes vi evt. kan udskifte vores forbrug af konventionel gas med biogas.

I løbet af 2023 vil selskabet tilslutte sig principperne inden for Science Based Target Initiative og dermed forstærke bestræbelserne på at reducere CO₂ udledningen.

Almond AB: Siden 2002 har Almond dokumenteret sine varestrømme såsom elektricitet, vand, materialer og siden 2014 er Almonds miljøpåvirkning årligt blevet registreret i et miljøregister. Disse kendsgerninger danner grundlag for arbejdet med at reducere Almonds miljømæssige fodaftryk på forskellige områder, herunder indførsel af fossilfri industri. Almond har kun brugt biogas siden 2018 og fra januar 2020 grøn elektricitet. Afhængigt af hvordan du definerer en fossilfri industri, har virksomheden allerede nået sit mål i denne henseende. Almond fortsætter med at arbejde på andre dele af aktiviteter, der genererer drivhusgasser. Målet er blandt andet, at alle firmabiler skal være miljøklassificerede og ladestander er etableret. Brugen af plast (handsker, affaldsposer osv.) gennemgås i hele virksomheden. Vedrørende madspild er det målet at halvere dette inden 2030. Almonds produkter fryses, hvilket automatisk reducerer spild på forbrugerniveau.

AI kompost registreres og følges op som KPI. Almond har også en KPI, hvor det daglige resultat på antallet af kilo

LEDELSESBERETNING

kage produceret i forhold til faktiske brugte kilo råvarer måles. Al kompost går til dyrefoder. Alt vand fra bageriet (f.eks. rengøring) går gennem vores interne rensningsanlæg, og separeret fedt bliver til biogas og varme.

Anti-korruption

Carletti A/S: Selskabet tolererer ingen former for korruption eller bestikkelse. Da Carletti A/S arbejder på tværs af landegrænser og kulturer, er der risiko for, at vores medarbejdere vil blive udsat for situationer med korruption, bestikkelse eller spørgsmål om smøremiddel. I 2022 fortsatte Carletti A/S sin praksis med, at alle nye medarbejdere ved ansættelsen bliver introduceret til virksomhedens forretningsetik. Dette vil Carletti A/S fortsætte med i de kommende år. Der er i 2022 ikke blevet rapporteret tilfælde af brud med forretningsetisk adfærd og korruptionstilfælde.

Almondy AB: Almondys antibestikkelses- og korruptionspolitik indeholder klare regler om de regler, der gælder f.eks. repræsentation. I løbet af 2022 er disse blevet gennemgået med relevante medarbejdere, fx salg og marketing. Ligeledes er selskabets politik gennemgået med samtlige medarbejdere i forbindelse med selskabets årlige uddannelsesdag.

Kønsfordeling i øverste og øvrige ledelsesniveauer.

Det er koncernens mål, at bestyrelsen sammensættes således, at den effektivt er i stand til at varetage sine opgaver af såvel strategisk, ledelsesmæssig som kontrolmæssig art. Koncernen vil søge at udpege kandidater med de for koncernen bedste profiler og kvalifikationer, da dette vurderes bedst for koncernen som helhed. I denne sammenhæng overvejes køn i forbindelse med udpegning af kandidater til bestyrelsen, dog under behørig hensyntagen til koncernens øvrige rekrutteringskriterier, herunder krav til professionelle kvalifikationer, brancheerfaring, mangfoldighed, uddannelsesmæssig baggrund mv.

Koncernens rapporteringspligtige selskaber jf. §99b er:

* Givescos bestyrelse består pr. 31. december 2022 af 6 mænd og 0 kvinder.

* Carletti A/S's generalforsamlingsvalgte medlemmer af bestyrelsen består pr. 31. december 2022 af 4 mænd og 0 kvinder.

For både Givescos og Carletti A/S er der opstillet et måltal om, at der ved udgangen 2023 indvælges minimum 1 kvinde i begge bestyrelser. Der er alene tale om en målsætning og ikke en fast og ufravigelig kvote, idet det først og fremmest er afgørende at koncernens bestyrelsesmedlemmer har de fornødne kompetencer. Der har ikke været ændringer i bestyrelsen i Givescos eller Carletti A/S.

Bestyrelsen i Givescos har endvidere vedtaget en politik om at øge andelen af kvinder på ledelsesniveauerne i koncernen generelt. Eftersom Givescos alene har én medarbejder er selskabet i praksis ikke omfattet af politikken. Carletti A/S er omfattet af politikken og skal derfor gøre en målrettet indsats for at sikre den bedst mulige repræsentation af kvinder blandt kandidaterne ved besættelse af lederstillinger. Det tilstræbes at der som minimum er én af hvert køn blandt de sidste tre kandidater i rekrutteringsprocessen. Politikken er formelt gældende for det danske datterselskab Carletti A/S, men grundlæggende ønskes den samme holdning afspejlet i koncernens øvrige virksomheder. Andelen af det underrepræsenterede køn i lederstillinger Carletti er ændret i forhold til sidste regnskabsår. Det vil sige at Carletti kønsfordeling i øvrige ledelsesniveauer pr. 31/12 2022 udgør 13 kvinder og 33 mænd.

Dataetik

Givescos vurderer jf. §99d, at det for virksomheden og koncernen ikke er relevant at udarbejde en politik for dataetik. Virksomheden lægger i den forbindelse vægt på, at der alene i begrænset omfang indsamles og behandles data, og at der ikke anvendes nye teknologier som led i koncernens hovedaktivitet, og man ikke selv eller via eksterne leverandører foretager specifikke dataanalyser, evalueringer eller segmenteringer.

Ejerforhold

Selskabets aktiekapital ejes fuldt ud af Jens Eskildsen og hustru Mary Antonie Eskildsens Mindefond, 7323 Give.

Koncernforhold

Selskabets årsregnskab indgår i koncernregnskabet for Jens Eskildsen og hustru Mary Antonie Eskildsens Mindefond.

RESULTATOPGØRELSE FOR ÅRET 1. JANUAR TIL 31. DECEMBER 2022 - KONCERNEN

2023072408547

Alle beløb i tkr.

Note		<u>2021</u>
2	Nettoomsætning	3.464.305
5	Produktionsomkostninger	<u>-2.890.047</u>
	Bruttoresultat	574.258
5	Salgs- og distributionsomkostninger	-386.312
5	Administrationsomkostninger	-252.386
	Andre driftsindtægter	40.496
5	Andre driftsomkostninger	<u>-6.640</u>
	Resultat af primær drift	-30.584
7	Resultat af kapitalandele i kapitalinteresser	303.864
	Gevinst ved salg af finansielle anlægsaktiver	23.507
	Finansielle indtægter	43.555
9	Finansielle omkostninger	<u>-66.848</u>
	Resultat før skat	273.494
10	Skat af årets resultat	<u>-32.253</u>
	Årets resultat	<u><u>241.241</u></u>
	Koncernens resultat fordeler sig således:	
	Aktionærer i Givesco A/S	233.015
	Minoritetsinteresser	<u>8.226</u>
	Årets resultat	<u><u>241.241</u></u>
		<u><u>276.756</u></u>

KONCERN BALANCE PR. 31. DECEMBER 2022

Note	Alle beløb i tkr.	31-12-2021
	AKTIVER	
	Anlægsaktiver	
11	Immaterielle anlægsaktiver	
	Software og licenser	5.645 5.811
	Patenter og varemærker	900 1.120
	Goodwill	80.003 97.807
	Andre immaterielle anlægsaktiver	34.093 43.660
		<u>120.641 148.398</u>
12,20	Materielle anlægsaktiver	
	Grunde og bygninger	571.498 554.468
	Produktionsanlæg og maskiner	333.260 348.703
	Driftsmateriel og inventar	43.524 48.420
	Materielle anlægsaktiver under opførelse	93.067 74.317
		<u>1.041.349 1.025.908</u>
	Finansielle anlægsaktiver	
7,20	Kapitalandele i kapitalinteresser	3.557.771 3.490.546
13	Lån vedr. leasingaktivitet	205 120
13	Lån til kapitalinteresser	50.358 12.776
13	Andre tilgodehavender	47.155 42.852
13	Andre finansielle aktiver	6.182 9.541
		<u>3.661.671 3.555.835</u>
	Anlægsaktiver i alt	<u>4.823.661 4.730.141</u>
	Omsætningsaktiver	
	Varebeholdninger	
	Råvarer og hjælpematerialer	236.994 187.227
	Fremstillede færdigvarer og handelsvarer	221.351 182.426
		<u>458.345 369.653</u>
	Tilgodehavender	
	Tilgodehavender fra salg af varer og tjenesteydelser	471.755 350.175
	Tilgodehavender hos kapitalinteresser	7.694 3.104
	Tilgodehavende selskabsskat	2.687 1.760
14	Skatteaktiv	25.336 33.107
	Andre tilgodehavender	68.929 179.638
	Periodeafgrænsningsposter	4.301 5.823
		<u>580.702 573.607</u>
	Værdipapirer	<u>3.065 2.570</u>
	Likvide beholdninger	<u>109.337 72.853</u>
	Omsætningsaktiver i alt	<u>1.151.449 1.018.683</u>
	AKTIVER I ALT	<u>5.975.110 5.748.824</u>

2023072408548

KONCERN BALANCE PR. 31. DECEMBER 2022

		31-12-2021	
<i>Alle beløb i tkr.</i>			
Note			
	PASSIVER		
	Egenkapital		
15	Selskabskapital	2.000	2.000
	Reserve for valutakurs reguleringer	-16.472	-5.367
	Reserve for sikringstransaktioner	327	-416
	Overført resultat	3.547.570	3.507.273
	Aktionærer i Givisco A/S' andel af egenkapital	3.533.425	3.503.490
	Minoritetsinteresser	107.001	105.417
	Egenkapital i alt	3.640.426	3.608.907
16	Hensatte forpligtelser		
	Udsudt skat	42.837	61.964
	Andre hensættelser	406	1.073
		43.243	63.037
	Gældsforpligtelser		
17	Langfristede gældsforpligtelser		
	Prioritetsgæld	63.455	56.920
	Bankgæld	10.421	3.909
	Finansielle leasingforpligtelser	71.693	36.453
	Andre langfristede forpligtelser	25.126	14.765
		170.695	112.047
	Kortfristede gældsforpligtelser		
17	Kortfristet del af langfristede gældsforpligtelser	126.248	32.315
	Bankgæld	1.307.573	1.433.146
	Leverandører af varer og tjenesteydelser	309.206	251.304
	Gæld til tilknyttede virksomheder	9.303	9.200
	Gæld til kapitalinteresser	26.006	24.303
	Periodeafgrænsningsposter	5.191	1.256
	Selskabsskat	29.758	5.657
	Anden gæld	307.461	207.652
		2.120.746	1.964.833
	Gældsforpligtelser i alt	2.291.441	2.076.880
	PASSIVER I ALT	5.975.110	5.748.824
1	Regnskabspraksis		
3	Personaleforhold		
4	Særlige poster		
18	Honorar til moderselskabets revisor		
20	Sikkerhedsstillelser, pantsætninger og eventualforpligtelser		
21	Finansielle kontrakter		
22	Nærtstående parter		

2023072408549

EGENKAPITALOPGØRELSE FOR 1. JANUAR TIL 31. DECEMBER 2022 - KONCERNEN

Alle beløb i tkr.

	Selskabs- kapital	Reserve for valutakurs- reguleringer	Reserve for sikringstrans- aktioner	Overført resultat	I alt	Minoritets- interesser	Egenkapital I alt
Saldo 1. januar 2021	2.000	-3.501	-1.221	3.272.046	3.269.324	80.041	3.349.365
Ændring af anvendt regnskabspraksis	0	0	0	-107.300	-107.300	0	-107.300
	2.000	-3.501	-1.221	3.164.746	3.162.024	80.041	3.242.065
Udloddet udbytte	0	0	0	0	0	-3.000	-3.000
Valutakursreguleringer m.v. i dattervirksomheder	0	-1.165	0	0	-1.165	-559	-1.724
Kursreguleringer og andre egenkapitalreguleringer i kapitalinteresser	0	-701	0	93.160	92.459	0	92.459
Køb og salg af minoritetsandele	0	0	0	4.338	4.338	-5.046	-708
Tilgang ved køb af virksomheder	0	0	0	0	0	1.894	1.894
Reg. af finansielle instrumenter til dagsværdi	0	0	805	0	805	0	805
Årets resultat	0	0	0	245.029	245.029	32.087	277.116
Saldo 1. januar 2022	2.000	-5.367	-416	3.507.273	3.503.490	105.417	3.608.907
Udloddet udbytte	0	0	0	0	0	-12.639	-12.639
Valutakursreguleringer m.v. i dattervirksomheder	0	-9.532	0	0	-9.532	-2.946	-12.478
Kursreguleringer og andre egenkapitalreguleringer i kapitalinteresser	0	-1.573	0	-95.987	-97.560	0	-97.560
Værdiregulering af put-option	0	0	0	-76.633	-76.633	0	-76.633
Køb og salg af minoritetsandele	0	0	0	-20.098	-20.098	8.943	-11.155
Reg. af finansielle instrumenter til dagsværdi	0	0	743	0	743	0	743
Årets resultat	0	0	0	233.015	233.015	8.226	241.241
Saldo 31. december 2022	2.000	-16.472	327	3.547.570	3.533.425	107.001	3.640.426

2023072408550

PENGESTRØMSOPGØRELSE FOR 1. JANUAR TIL 31. DECEMBER 2022 - KONCERNEN

Alle beløb i tkr. Note		2021
Årets resultat	241.241	286.381
Reguleringer:		
Af- og nedskrivninger	139.467	237.815
Finansielle poster netto	23.293	150.735
Hensættelser	-667	-2.814
Skat af årets resultat	32.253	38.272
Resultat af kapitalandele	-303.864	-335.330
Gevinst ved salg af finansielle anlægsaktiver	-23.507	-5.926
Øvrige reguleringer	5.851	-50.347
	-127.174	-50.347
Pengestrøm fra primær drift før ændring i driftskapital	114.067	318.786
Ændring i driftskapital:		
Varebeholdninger	-88.692	-4.111
Tilgodehavender fra salg	-121.580	-3.476
Tilgodehavender hos kapitalinteressere	-4.590	3.568
Andre tilgodehavender og periodeafgrænsningsposter	112.231	-95.995
Gæld til leverandører	57.902	19.378
Gæld til tilknyttede selskaber og kapitalinteressere	1.806	2.046
Anden gæld og periodeafgrænsningsposter	16.699	-95.184
Kursreguleringer og øvrige reguleringer m.v.	7.844	893
	-18.380	893
Pengestrøm fra primær drift	95.687	145.905
Betalte finansielle poster netto	-22.890	-11.875
Betalt selskabsskat	-20.434	-22.234
	-43.324	-34.109
Pengestrøm fra driften	52.363	111.796
Køb / Salg af virksomhedsandele netto	0	-19.591
Køb / Salg af immaterielle anlægsaktiver netto	-2.799	23.531
Køb / Salg af materielle anlægsaktiver netto	-143.920	-85.574
Køb / Salg af kapitalinteressere netto	-24.151	192
Køb / Salg af finansielle værdipapirer netto	3.344	8.970
Modtaget udbytte	151.958	137.585
Lån til kapitalinteressere	-15.924	-106.882
Øvrige lån m.v.	1.244	-209
	-30.248	-41.978
Pengestrøm fra investeringer	-30.248	-41.978
Stigning/fald i langfristet gæld	152.581	-103.683
Stigning/fald i kort fristet gæld	-125.573	56.171
Udlodning til minoritetsinteressere	-12.639	-3.000
Køb/salg af minoritetsandele	0	-708
Øvrige lån m.v.	0	0
	14.369	-51.220
Pengestrøm fra finansiering	14.369	-51.220
Årets pengestrøm	36.484	18.598
Likvide beholdninger, primo	72.853	48.808
Tilgang ved køb af virksomhedsandele	0	5.447
	72.853	54.255
Likvide beholdninger, ultimo	109.337	72.853

Pengestrømsopgørelsen kan ikke direkte udledes af koncernregnskabet.
Udviklingen i balanceposterne korrigeres for tilkøb og salg af virksomhedsandele.

RESULTATOPGØRELSE FOR ÅRET 1. JANUAR TIL 31. DEC. 2022 - MODERSELSKABET

2023072408552

		<u>2021</u>	
		<u>2021</u>	
	<i>Alle beløb i tkr.</i>		
Note			
6	Resultat af kapitalandele i dattervirksomheder	-105.352	-97.992
7	Resultat af kapitalandele i kapitalinteresser	334.143	326.218
	Gevinst ved salg af finansielle anlægsaktiver	0	1.839
5	Administrationsomkostninger	-15.754	-5.533
	Andre driftsindtægter	<u>3.270</u>	<u>280</u>
	Resultat før finansielle poster m.v.	216.307	224.812
8	Finansielle indtægter	20.246	26.441
9	Finansielle omkostninger	<u>-5.970</u>	<u>-9.823</u>
	Resultat før skat	230.583	241.430
10	Skat af årets resultat	<u>2.432</u>	<u>3.599</u>
	Årets resultat	<u>233.015</u>	<u>245.029</u>
	 Forslag til resultatdisponering		
	Overført til reserve for nettoopskrivning efter indre værdis metode	228.791	228.226
	Overført resultat	<u>4.224</u>	<u>16.803</u>
		<u>233.015</u>	<u>245.029</u>

MODERSELSKABETS BALANCE PR. 31. DECEMBER 2022

		<u>31-12-2021</u>	
	<i>Alle beløb i tkr.</i>		
Note			
	AKTIVER		
	Anlægsaktiver		
12	Materielle anlægsaktiver		
	Driftsmateriel og inventar	<u>370</u>	<u>711</u>
	Finansielle anlægsaktiver		
6,20	Kapitalandele i dattervirksomheder	274.094	429.968
7,20	Kapitalandele i kapitalinteresser	3.485.329	3.387.795
13	Lån vedr. leasingaktivitet iøvrigt	205	120
13	Andre tilgodehavender	39.448	37.736
13	Andre kapitalandele	<u>5.000</u>	<u>5.000</u>
		<u>3.804.076</u>	<u>3.860.619</u>
	Anlægsaktiver i alt	<u>3.804.446</u>	<u>3.861.330</u>
	Omsætningsaktiver		
	Tilgodehavender		
	Tilgodehavender hos dattervirksomheder	63.642	89.409
	Tilgodehavender hos kapitalinteresser	10	0
14	Skatteaktiv	19.879	17.701
	Tilgodehavende selskabsskat	156	0
	Andre tilgodehavender	12.977	10.594
	Periodeafgrænsningsposter	<u>78</u>	<u>0</u>
		<u>96.742</u>	<u>117.704</u>
	Likvide beholdninger	<u>0</u>	<u>1</u>
	Omsætningsaktiver i alt	<u>96.742</u>	<u>117.705</u>
	AKTIVER I ALT	<u><u>3.901.188</u></u>	<u><u>3.979.035</u></u>

2023072408553

MODERSELSKABETS BALANCE PR. 31. DECEMBER 2022

		<u>31-12-2021</u>	
	<i>Alle beløb i tkr.</i>		
Note			
	PASSIVER		
	Egenkapital		
15	Selskabskapital	2.000	2.000
	Reserve for nettoopskrivning efter indre værdis metode	2.065.778	2.085.582
	Overført resultat	<u>1.465.647</u>	<u>1.415.908</u>
	Egenkapital i alt	<u>3.533.425</u>	<u>3.503.490</u>
	Hensættelser		
	Hensat vedr. negativ indre værdi af kapitalandele	<u>11.322</u>	<u>0</u>
	Gældsforpligtelser		
	Kortfristede gældsforpligtelser		
	Bankgæld	291.626	390.746
	Leverandører af varer og tjenesteydelser	999	2.943
	Gæld til tilknyttede virksomheder	28.453	28.932
	Skyldig selskabsskat	0	3.626
	Anden gæld	<u>35.363</u>	<u>49.298</u>
		<u>356.441</u>	<u>475.545</u>
	Gældsforpligtelser i alt	<u>356.441</u>	<u>475.545</u>
	PASSIVER I ALT	<u>3.901.188</u>	<u>3.979.035</u>

- 1 Regnskabspraksis
- 3 Personaleforhold
- 4 Særlige poster
- 20 Sikkerhedsstillelser, pantsætninger og eventualforpligtelser
- 22 Nærtstående parter

2023072408554

EGENKAPITALOPGØRELSE FOR 1. JANUAR TIL 31. DECEMBER 2022 - MODERSELSKABET

Alle beløb i tkr.

Note

	Selskabs- kapital	Reserve for nettoopskriv- ning efter indre værdis metode	Overført resultat	I alt
Saldo 1. januar 2021	2.000	2.000.814	1.266.510	3.269.324
Ændring af anvendt regnskabspraksis	0	-107.300	0	-107.300
	2.000	1.893.514	1.266.510	3.162.024
Kursreguleringer og andre egenkapitalreguleringer i dattervirksomheder	0	3.440	0	3.440
Kursreguleringer og andre egenkapitalreguleringer i kapitalinteresser	0	92.997	0	92.997
Modtaget udbytte fra datterselskaber og kapitalinteresser	0	-132.595	132.595	0
18 Årets resultat	0	228.226	16.803	245.029
Saldo 1. januar 2022	2.000	2.085.582	1.415.908	3.503.490
Kursreguleringer og andre egenkapitalreguleringer i dattervirksomheder	0	-109.835	0	-109.835
Kursreguleringer og andre egenkapitalreguleringer i kapitalinteresser	0	-93.245	0	-93.245
Modtaget udbytte fra datterselskaber og kapitalinteresser	0	-154.960	154.960	0
Overført	0	109.445	-109.445	0
18 Årets resultat	0	228.791	4.224	233.015
Saldo 31. december 2022	2.000	2.065.778	1.465.647	3.533.425

2023072408555

Noter til årsregnskabet

¹ Regnskabspraksis

Årsrapporten for Givisco A/S for 2022 er aflagt i overensstemmelse med årsregnskabslovens bestemmelser for klasse C-virksomheder.

Ændring i anvendt regnskabspraksis

Den anvendte regnskabspraksis er ændret vedrørende koncernens regnskabsmæssige behandling af selskaber, som ikke er 100% ejet og hvor koncernen har en kontraktuel forpligtelse til at købe minoritetsinteressen (put-option).

Ændringen er sket som følge af, at kapitalinteressen A/S Schouw og Co. har ændret regnskabspraksis vedrørende samme forhold.

- Fremadrettet indregnes en finansiel forpligtelse svarende til dagsværdien med en tilsvarende reduktion af aktionærernes andel af egenkapitalen. Efterfølgende værdireguleringer af den finansielle forpligtelse indregnes på aktionærernes andel af egenkapitalen.
- Tidligere blev den finansielle forpligtelse til indregnet dagsværdi samtidigt med at der skete ophør med indregning af den tilhørende minoritetsinteresse. Forskellen mellem dagsværdien af den finansielle forpligtelse og den ophørte minoritetsinteresse blev indregnet i aktionærernes andel af egenkapitalen. Efterfølgende værdireguleringer af den finansielle forpligtelse blev indregnet på aktionærernes andel af egenkapitalen. Aftalte udbyttebetalinger relateret til put-optionen blev anset for en finansiel omkostning.

Den akkumulerede virkning af ovenstående ændring af anvendt praksis er

t.kr.	Koncernen		Moderselskab	
	2022	2021	2022	2021
Resultat før skat	5.727	-9.265	-1.027	-9.265
Skat af årets resultat	0	0		0
Årets resultat	5.727	-9.265	-1.027	-9.265
Aktionærernes andel af årets resultat	-1.027	-9.265		
Minoritetsinteressers andel af resultat	6.754	0		
	5.727	-9.265		
Balancen				
Anlægsaktiver	-267.373	-124.934	-293.125	-124.934
Omsætningsaktiver	0	0	0	0
Aktiver i alt	-267.373	-124.934	-293.125	-124.934
Aktionærernes andel af egenkapital	-293.125	-124.934	-293.125	-124.934
Minoritetsinteresser	25.752	0	-	-
	-267.373	-124.934	-293.125	-124.934
Hensatte forpligtelser	0	0	0	0
Gældsforpligtelser	0	0	0	0
Passiver i alt	-267.373	-124.934	-293.125	-124.934

Noter til årsregnskabet

1 fortsat

Bortset fra ovennævnte områder er årsregnskabet aflagt efter samme regnskabspraksis som sidste år. Sammenligningstal er tilrettet i balance, resultatopgørelse og noter for 2021.

Koncernregnskabet

Koncernregnskabet omfatter modervirksomheden Givisco A/S og dattervirksomheder, hvor Givisco A/S direkte eller indirekte besidder mere end 50% af stemmerettighederne eller på anden måde har bestemmende indflydelse. Virksomheder, hvori koncernen besidder mellem 20% og 50% af stemmerettighederne og udøver betydelig, men ikke bestemmende indflydelse, betragtes som kapitalinteresser, jf. koncernoversigten.

Koncernregnskabet er udarbejdet som et sammendrag af modervirksomhedens og de enkelte dattervirksomheders regnskaber opgjort efter koncernens regnskabspraksis, elimineret for koncerninterne indtægter og omkostninger, aktiebesiddelser, intern mellemværender og udbytter samt realiserede og urealiserede fortjenester ved transaktioner mellem de konsoliderede virksomheder. Urealiserede fortjenester ved transaktioner med kapitalinteresser elimineres i forhold til koncernens ejerandel i virksomheden. Urealiserede tab elimineres på samme måde som urealiserede fortjenester, i det omfang de ikke er udtryk for værdiforringelse.

I koncernregnskabet indregnes dattervirksomhedernes regnskabsposter 100%. Minoritetsinteressernes andel af årets resultat og af egenkapitalen i dattervirksomheder, der ikke ejes 100%, indgår som en del af koncernens resultat henholdsvis egenkapital, men præsenteres separat.

Virksomhedssammenslutninger

Nyerhvervede eller nystiftede virksomheder indregnes i koncernregnskabet fra anskaffelsestidspunktet. Solgte eller afviklede virksomheder indregnes i den konsoliderede resultatopgørelse frem til afståelsestidspunktet. Sammenligningstal korrigeres ikke for nyhvervede, solgte eller afviklede virksomheder.

Fortjeneste eller tab ved afhændelse af dattervirksomheder og kapitalinteresser opgøres som forskellen mellem afhændelsessummen og den regnskabsmæssige værdi af nettoaktiver på salgstidspunktet inkl. ikke-afskrevet goodwill og forventede omkostninger til salg eller afvikling.

Ved køb af nye virksomheder anvendes overtagelsesmetoden, hvorefter de nytilkøbte virksomheders identificerede aktiver og forpligtelser måles til dagsværdi på erhvervelsestidspunktet. Omkostninger til omstruktureringer, som er indregnet i den overtagne virksomhed inden overtagelsesdagen og som ikke er aftalt som led i virksomhedsovertagelsen, indgår i overtagelsesbalancen og dermed fastlæggelse af goodwill. Omstruktureringer, der beslutes af den overtagende virksomhed, indregnes i resultatopgørelsen. Der tages hensyn til skatteeffekten af de foretagne omvurderinger.

Positive forskelsbeløb (goodwill) mellem kostpris og dagsværdi af overtagne identificerede aktiver og forpligtelser, indregnes under immaterielle aktiver og afskrives systematisk over resultatopgørelsen efter en individuel vurdering af den økonomiske levetid.

Negative forskelsbeløb (negativ goodwill) indregnes som en indtægt i resultatopgørelsen på overtagelsestidspunktet, når de almindelige betingelser for indregning af en indtægt er til stede.

Goodwill og negativ goodwill fra erhvervede virksomheder kan reguleres indtil 12 måneder efter overtagelsen.

Virksomheder der alene er overtaget med henblik på videresalg eller afvikling konsolideres ikke.

Noter til årsregnskabet

1 fortsat

Koncerninterne virksomhedssammenslutninger

Ved virksomhedssammenslutninger som køb og salg af kapitalandele, fusioner, spaltninger, tilførsel af aktiver og aktieombytninger m.v. ved deltagelse af virksomheder under modervirksomhedens kontrol anvendes book value-metoden, hvor sammenlægningen anses for gennemført på erhvervelsestidspunktet uden tilpasning af sammenligningstal. Forskelle mellem det aftalte vederlag og den erhvervede virksomheds regnskabsmæssige værdi indregnes på egenkapitalen.

Minoritetsinteresser

Ved første indregning måles minoritetsinteresser enten til dagsværdien af minoritetsinteressernes ejerandel eller til minoritetsinteressernes forholdsmæssige andel af dagsværdien af den overtagne virksomheds identificerbare aktiver, forpligtelser og eventualforpligtelser.

I førstnævnte tilfælde indregnes der således goodwill vedrørende minoritetsinteressernes ejerandel i den overtagne virksomhed, mens der i sidstnævnte tilfælde ikke indregnes goodwill vedrørende minoritetsinteressernes ejerandel. Måling af minoritetsinteresser vælges transaktion for transaktion og anføres i noterne i forbindelse med beskrivelsen af overtagne virksomheder.

I de tilfælde, hvor koncernen har datterselskaber, som ikke er 100% ejet og hvor koncernen har en kontraktuel forpligtelse til at købe minoritetsinteressen (put-option) indregnes en finansiel forpligtelse svarende til dagsværdien med en tilsvarende reduktion af aktionærernes andel af egenkapitalen. Efterfølgende værdireguleringer af den finansielle forpligtelse indregnes på aktionærernes andel af egenkapitalen.

Afledte finansielle instrumenter

Afledte finansielle instrumenter indregnes første gang i balancen til kostpris og måles efterfølgende til dagsværdi. Positive og negative dagsværdier af afledte finansielle instrumenter indgår i andre tilgodehavender henholdsvis anden gæld.

Ændringer i dagsværdi af afledte finansielle instrumenter, der er klassificeret som og opfylder kriterierne for sikringstransaktioner, indregnes i resultatopgørelsen sammen med ændringer i værdien af det sikrede aktiv eller den sikrede forpligtelse.

Ændringer i dagsværdi af afledte finansielle instrumenter, der er klassificeret som og opfylder betingelserne for sikring af fremtidige aktiver eller forpligtelser, indregnes i tilgodehavender eller gæld samt i egenkapitalen. Indtægter og omkostninger vedrørende sådanne sikringstransaktioner overføres ved realisation af det sikrede fra egenkapitalen til samme regnskabspost som det sikrede.

For afledte finansielle instrumenter, som ikke opfylder betingelserne for behandling som sikringsinstrumenter, indregnes ændringer i dagsværdi i resultatopgørelsen løbende.

Omregning af fremmed valuta

Transaktioner i fremmed valuta omregnes til transaktionsdagens kurs. Valutakursdifferencer, der opstår mellem transaktionsdagens kurs og kursen på betalingstidspunktet, indregnes i resultatopgørelsen som finansielle poster.

Noter til årsregnskabet

1 fortsat

Ved indregning af udenlandske virksomheder omregnes resultatopgørelserne til en gennemsnitlig valutakurs, og balanceposterne omregnes til balancedagens valutakurser. Kursdifferencer opstået ved omregning af disse virksomheders egenkapital ved årets begyndelse til balancedagens valutakurser samt ved omregning af resultatopgørelser fra gennemsnitskurser til balancedagens valutakurser, indregnes direkte i egenkapitalen.

Resultatopgørelsen

Nettoomsætning

Virksomheden har valgt IAS 11/IAS 18 som fortolkningsbidrag for indregning af omsætning. Som indtægtskriterium anvendes salgsmetoden. Nettoomsætningen måles ekskl. moms, afgifter og rabatter i forbindelse med salget.

Indtægter fra salg af handelsvarer og færdigvarer, indregnes i nettoomsætningen, når overgang af de væsentligste fordele og risici til køber har fundet sted, indtægten kan opgøres pålideligt og betaling forventes modtaget. Tidspunktet for overgang af de væsentligste fordele og risici tager udgangspunkt i standardiserede leveringsbetingelser baseret på Incoterms® 2010

Udviklingsomkostninger

Udgifter til løbende ajourføring og videreudvikling af produktsortiment og produktionsprocesser udgiftsføres som produktionsomkostninger i takt med afholdelsen. Udviklingsprojekter, der opfylder årsregnskabslovens betingelser, aktiveres og afskrives over den forventede brugstid, dog maksimalt 5 år.

Skat af årets resultat

Årets skat, der består af årets aktuelle skat og forskydning i udskudt skat, indregnes i resultatopgørelsen med den del, der kan henføres til årets resultat, og direkte i egenkapitalen med den del, der kan henføres til posteringer direkte i egenkapitalen.

Givesco A/S er sambeskattet med danske koncernselskaber, hvor ejerandelen direkte eller indirekte er større end 50%. Nettoskatten af den sambeskattede indkomst fordeles efter fuldfordelingsmetoden.

Udskudt skat hensættes af samtlige skattepligtige forskelle mellem regnskabsmæssige og skattemæssige værdier.

Segmentoplysninger

Koncernen har kun et primært segment bestående af nydelsesmidler. Der gives oplysning om koncernens omsætning fordelt på geografiske markeder.

Balancen

Immaterielle anlægsaktiver

Immaterielle anlægsaktiver måles til kostpris med fradrag af akkumulerede af- og nedskrivninger.

Software og licenser samt patenter og varemærker afskrives lineært over den forventede brugstid, der er fastsat til 5 år.

Noter til årsregnskabet

1 fortsat

Goodwill på nye investeringer afskrives over den vurderede økonomiske levetid, der fastlægges på baggrund af individuelle vurderinger. Goodwill afskrives lineært over afskrivningsperioden, der udgør maksimalt 10 år og er længst for strategisk erhvervede virksomheder med en stærk markedsposition og langsigtet indtjeningsprofil.

Den regnskabsmæssige værdi af goodwill vurderes løbende og nedskrives over resultatopgørelsen i de tilfælde, hvor genindvindingsværdien vurderes vedvarende at være væsentligt lavere.

Andre immaterielle anlægsaktiver afskrives over den forventede brugstid, der er fastsat til 4-10 år.

Materielle anlægsaktiver

Grunde og bygninger, produktionsanlæg og maskiner samt driftsmateriel og inventar måles til kostpris med fradrag af akkumulerede af- og nedskrivninger

Kostprisen omfatter anskaffelsesprisen samt omkostninger direkte tilknyttet anskaffelsen indtil det tidspunkt, hvor aktivet er klar til brug. Der afskrives ikke på grunde.

For finansielle leasingkontrakter opgøres kostprisen til laveste værdi af dagsværdi og nutidsværdien af de fremtidige leasingydelse. Ved beregning af nutidsværdien anvendes leasingaftalens interne rentefod som diskonteringsfaktor eller en tilnærmet værdi for denne.

Der foretages lineære afskrivninger over den forventede brugstid, baseret på følgende vurdering af aktivernes forventede brugstider:

Bygninger	8-50 år
Produktionsanlæg og maskiner	5-10 år
Driftsmateriel og inventar	3-8 år

Afskrivningsgrundlaget opgøres under hensyntagen til aktivets restværdi efter afsluttet brugstid og reduceres med eventuelle nedskrivninger. Afskrivningsperioden og restværdien fastsættes på anskaffelsestidspunktet og revurderes årligt. Overstiger restværdien aktivets regnskabsmæssige værdi, ophører afskrivning.

Ved ændring i afskrivningsperioden eller restværdien indregnes virkningen for afskrivninger fremadrettet som en ændring i regnskabsmæssigt skøn.

Afskrivninger samt fortjeneste og tab ved løbende udskiftning indregnes i resultatopgørelsen under henholdsvis produktions-, distributions-, administrations- samt andre driftsomkostninger.

Kapitalandele i dattervirksomheder og kapitalinteresser

Kapitalandele i dattervirksomheder og kapitalinteresser måles efter den indre værdi's metode. Virksomheden har valgt at anse indre værdi's metode som en konsoliderings metode ved indregning af dattervirksomheder.

Kapitalandele i dattervirksomheder og kapitalinteresser måles i balancen til den forholdsmæssige andel af virksomhedernes indre værdi opgjort efter moderselskabets regnskabspraksis med fradrag eller tillæg af urealiserede koncerninterne avancer og tab og med tillæg af resterende værdi af goodwill.

Noter til årsregnskabet

1 fortsat

Dattervirksomheder og kapitalinteresser med negativ regnskabsmæssig indre værdi måles til 0 kr., og et eventuelt tilgodehavende hos disse virksomheder nedskrives med moderselskabets andel af den negative indre værdi, i det omfang det vurderes uerholdeligt. Såfremt den regnskabsmæssige negative indre værdi overstiger tilgodehavendet, indregnes det resterende beløb under hensatte forpligtelser, i det omfang modervirksomheden har en retlig eller faktisk forpligtelse til at dække dattervirksomhedens underbalance.

Nettoopskrivning af kapitalandele i dattervirksomheder og kapitalinteresser overføres under egenkapitalen til reserve for nettoopskrivning efter den indre værdis metode, i det omfang den regnskabsmæssige værdi overstiger anskaffelsværdien.

Ved indregning af kapitalandele i dattervirksomheder anses indre værdi's metode som en konsolideringsmetode.

Ved køb af dattervirksomheder anvendes overtagelsesmetoden, jf. beskrivelse ovenfor under koncernregnskabet.

Andre kapitalandele

Andre kapitalandele måles til kostpris. Der nedskrives til eventuel lavere genindvindingsværdi.

Værdiforringelse af aktiver

Den regnskabsmæssige værdi af immaterielle og materielle aktiver samt kapitalandele i dattervirksomheder og kapitalinteresser vurderes årligt for indikationer på værdiforringelse, ud over det som udtrykkes ved afskrivning.

Foreligger der indikationer på værdiforringelse, foretages nedskrivningstest af hvert enkelt aktiv henholdsvis gruppe af aktiver. Der foretages nedskrivning til genindvindingsværdien, hvis denne er lavere end den regnskabsmæssige værdi.

Som genindvindingsværdi anvendes den højeste værdi af nettosalgspris og kapitalværdi. Kapitalværdien opgøres som nutidsværdien af de forventede nettopengestrømme fra anvendelsen af aktivet eller aktivgruppen og forventede nettopengestrømme ved salg af aktivet eller aktivgruppen efter endt brugstid.

Tidligere indregnede nedskrivninger tilbageføres, når begrundelsen for nedskrivningen ikke længere består. Nedskrivninger på goodwill tilbageføres ikke.

Varebeholdninger

Råvarer og hjælpematerialer samt handelsvarer måles til kostpris efter FIFO-metoden eller nettorealiseringsværdi, hvor denne er lavere.

Egenproducerede varer måles til kostpris, omfattende direkte medgåede materialer og produktionsomkostninger med tillæg af indirekte produktionsomkostninger eller nettorealiseringsværdi, hvor denne er lavere.

Tilgodehavender

Virksomheden har valgt IAS 39 som fortolkningsbidrag for nedskrivninger af finansielle tilgodehavender. Tilgodehavender indregnes til amortiseret kostpris, der som udgangspunkt svarer til nominel værdi. Der nedskrives i nødvendigt omfang til imødegåelse af risiko for tab.

Værdipapirer

Noter til årsregnskabet

1 fortsat

Børsnoterede værdipapirer, indregnet under omsætningsaktiver, måles til dagsværdi på balancedagen.

Egenkapital

Reserve for nettoopskrivning efter den indre værdis metode

Reserve for nettoopskrivning efter indre værdi omfatter nettoopskrivning af kapitalandele i dattervirksomheder og kapitalinteresser i forhold til kostpris.

Reserven kan elimineres ved underskud, realisation af kapitalandele eller ændring i regnskabsmæssige skøn.

Reserven kan ikke indregnes med et negativt beløb.

Reserve for sikringstransaktioner

Reserve for sikringstransaktioner indeholder den akkumulerede nettoændring i dagsværdien af sikringstransaktioner, der opfylder kriterierne for sikring af fremtidige betalingsstrømme, og hvor den sikrede transaktion endnu ikke er realiseret. Reserven opløses, når den sikrede transaktion realiseres, hvis de sikrede pengestrømme ikke længere forventes realiseret, eller sikringsforholdet ikke længere er effektivt. Reserven repræsenterer ikke en selskabsretlig binding og kan derfor udgøre et negativt beløb.

Reserve for valutakursreguleringer

Reserve for valutakursreguleringer omfatter andel af valutakursdifferencer, opstået ved omregning af regnskaber for enheder med en anden funktionel valuta end danske kroner, kursreguleringer vedrørende aktiver og forpligtelser, der udgør en del af virksomhedens nettoinvesteringer i sådanne enheder, og kursreguleringer vedrørende sikringstransaktioner, der valutakurssikrer virksomhedens nettoinvesteringer i sådanne enheder. Reserven opløses ved afhændelse af udenlandske enheder, eller hvis betingelserne for effektiv sikring ikke længere er til stede. Når kapitalandele i dattervirksomheder og kapitalinteresser i moderselskabets regnskab er omfattet af bindingskravet i reserven for nettoopskrivning efter den indre værdis metode, vil valutakursreguleringer i stedet indgå i denne egenkapitalreserve.

Udbytte

Foreslået udbytte indregnes som en forpligtelse på tidspunktet for vedtagelse på den ordinære generalforsamling (deklareringstidspunktet). Udbytte, som forventes udbetalt for året, vises som en særskilt post under egenkapitalen.

Gældsforpligtelser

Gæld til realkreditinstitutter og banker indregnes ved lånoptagelse til det modtagne provenu efter fradrag af afholdte transaktionsomkostninger. I efterfølgende perioder måles de finansielle forpligtelser til amortiseret kostpris, svarende til den kapitaliserede værdi ved anvendelse af den effektive rente, således at forskellen mellem provenuet og den nominelle værdi indregnes i resultatopgørelsen over låneperioden.

I finansielle forpligtelser indregnes tillige den kapitaliserede restleasingforpligtelse på finansielle leasingkontrakter.

Noter til årsregnskabet

1 fortsat

Øvrige gældsforpligtelser indregnes til amortiseret kostpris, der som udgangspunkt svarer til nominal værdi.

Periodeafgrænsningsposter

Periodeafgrænsningsposter, indregnet under forpligtelser, omfatter negativ goodwill, jf. beskrivelsen under konsolideringspraksis, og modtagne betalinger vedrørende indtægter i de efterfølgende år.

Pengestrømsopgørelse

Pengestrømsopgørelsen for koncernen opstilles efter den indirekte metode med udgangspunkt i årets resultat.

Pengestrømsopgørelsen viser koncernens pengestrømme fordelt på drifts-, investerings- og finansieringsaktivitet for året, årets forskydning i nettolikviditet samt koncernens nettolikviditet ved årets begyndelse og slutning.

Pengestrømme fra driftsaktivitet opgøres som koncernens andel af resultatet reguleret for ikke-kontante driftsposter, ændring i driftskapital samt betalt selskabsskat.

Pengestrømme fra investeringsaktivitet omfatter betaling i forbindelse med køb og salg af virksomheder og aktiviteter samt køb og salg af immaterielle, materielle og finansielle anlægsaktiver.

Pengestrømme fra finansieringsaktivitet omfatter betalinger til og fra aktionærer og omkostninger forbundet hermed samt optagelse af lån og afdrag på rentebærende gæld.

Likvider omfatter likvide beholdninger på statusdagen.

NOTER TIL ÅRSREGNSKABET

Alle beløb i tkr.

2 Segmentoplysninger KONCERNEN

Nettoomsætning	2022	2021
Skandinavien	1.341.099	1.236.575
Øvrig EU	1.753.668	1.523.504
Øvrig verden	369.838	232.197
I alt	<u>3.464.605</u>	<u>2.992.276</u>

3 Personaleforhold KONCERNEN

	2022	2021
Lønninger og gager	525.838	501.333
Pensionsbidrag	44.037	40.174
Udgifter til social sikring	62.911	61.815
	<u>632.786</u>	<u>603.322</u>

Koncernen har i regnskabsåret gennemsnitligt beskæftiget 1.777 medarbejdere (2021: 1.854 medarbejdere). Honorar til moderselskabets direktion og bestyrelse udgør 3.618 tkr. (2021: 3.624 tkr.).

MODERSELSKABET

Lønninger og gager	2.470	2.705
Pensionsbidrag	54	0
Udgifter til social sikring	2	0
	<u>2.526</u>	<u>2.705</u>

Moderselskabet har gennemsnitligt beskæftiget 1 medarbejder (2021: 0 medarbejdere udover direktionen). Honorar til direktionen og bestyrelsens honorar udgør 2.134 tkr. (2021: 3.026 tkr.).

4 Særlige poster KONCERNEN

	2022	2021
Erstatning fra brand	33.042	92.874
Gevinst ved salg af nettoaktiver	0	37.493
Nedskrivning af goodwill	0	-48.591
Nedskrivning af tilgodehavende hos kapitalinteresser	0	-148.323
	<u>33.042</u>	<u>-66.547</u>

Særlige poster er indregnet i følgende poster i resultatopgørelsen:

Produktionsomkostninger	0	-48.591
Andre driftsindtægter	33.042	210.834
Andre driftsomkostninger	0	-70.971
Resultat af kapitalandele i kapitalinteresser	0	-9.496
Finansielle omkostninger	0	-148.323
	<u>33.042</u>	<u>-66.547</u>

MODERSELSKABET

Under andre driftsindtægter indgår erstatning fra brand med 1.136 tkr., og under resultat af kapitalandele i dattervirksomheder 31.906 tkr.

5 Af- og nedskrivninger KONCERNEN

Af- og nedskrivningerne indgår under følgende poster:	2022	2021
Andre driftsomkostninger	1.084	50.587
Produktionsomkostninger	110.562	144.064
Distributionsomkostninger	16.441	17.619
Administrationsomkostninger	11.380	25.545
	<u>139.467</u>	<u>237.815</u>

MODERSELSKABET

Af- og nedskrivningerne indgår under følgende poster:		
Administrationsomkostninger	341	348
	<u>341</u>	<u>348</u>

NOTER TIL ÅRSREGNSKABET

Alle beløb i tkr.

6 Kapitalandele i dattervirksomheder MODERSELSKABET

	<u>Ejer- andel</u>	<u>Selskabs- kapital</u>	<u>Egen- kapital</u>	<u>Resultat- andel</u>	<u>Regnskabs- mæssig værdi</u>
Dattervirksomheder					
Givesco Bakery A/S, Vejle	100%	10.000	-37.780	-95.192	0
Givesco Ejendomme A/S, Vejle	100%	500	6.232	1.042	6.232
Danish Industrial Equipment A/S, Vejle	100%	5.000	167.159	6.847	167.159
Carletti A/S, Aarhus	50%	4.000	201.404	7.289	100.703
Aquavia SRL, Rumænien	100%	90.750 kRON	-7.484	-25.338	0
Pan Europe N.V., Belgien	100%			0	0
Der henvises i øvrigt til koncernoversigten				<u>-105.352</u>	<u>274.094</u>
Kostpris 1. januar 2022					
Årets tilgang					743.232
Årets afgang					0
					<u>0</u>
Kostpris 31. december 2022					
					<u>743.232</u>
Værdireguleringer 1. januar 2022					
Udloddet udbytte					-441.373
Egenkapitalreguleringer					-4.000
Overført fra kapitalinteresse					-109.835
Andel af årets resultat					142.448
				<u>-105.352</u>	<u>-105.352</u>
Værdireguleringer 31. december 2022					
				<u>-105.352</u>	<u>-518.112</u>
Overført til modregning i tilgodehavender					
Overført til hensættelser vedr. negativ indre værdi					37.652
					<u>11.322</u>
Regnskabsmæssig værdi 31. december 2022					
					<u><u>274.094</u></u>
Resultat af kapitalandele i dattervirksomheder				<u>-105.352</u>	
Resultat af kapitalandele i dattervirksomheder specificeres således:					
Resultat før skat				-105.347	
Af- og nedskrivning goodwill				0	
				<u>-105.347</u>	
Skat af årets resultat				-5	
				<u>-105.352</u>	

NOTER TIL ÅRSREGNSKABET

Alle beløb i tkr.

7 Kapitalandele i kapitalinteresser KONCERNEN

	Ejer- andel	Selskabs- kapital	Egen- kapital	Resultat- andel	Regnskabs- mæssig værdi
Kapitalinteresser					
A/S SCHOUW & CO., Aarhus	28%	255.000	10.348.000	251.863	3.009.995
Kuchenmeister GMBH, Tyskland	28%	4.957 tEUR	1.115.475	36.851	316.621
F.M.J. A/S, Aarhus	50%	10.400	77.833	19.125	38.917
J.R. Fanex, Polen	50%	50 tPLN	152.635	13.952	76.318
Sam Mills BIH, Rumænien	50%	396.874 tRON		0	0
Sam Mills International, Rumænien	50%	125 tRON		0	7.596
Kunst Bake Limited, Hong Kong	50%	11.038 tHKD	12.028	7.712	6.014
Jacobsens Bakery Ltd A/S, Hedensted	49,9%	12.500 tDKK	80.582	-4.554	54.602
Dessert Factory SA, Belgien	50%	1.888 tEUR		-462	0
SweetCo SRL	33%	25.500 tEUR	-15.983	-21.518	0
Grocon Holding ApS, Vejle	50%	40 tDKK	22.160	-11.272	10.974
Vejle Stadion Tårn Holding II Aps, Vejle	33,33%	126 tDKK	-21.891	-185	851
Andre ass. virksomheder				12.352	35.882
				<u>303.864</u>	<u>3.557.770</u>
Kostpris 1. januar 2022					796.934
Årets tilgang					79.163
Tilbageført vedr. solgte kapitalandele					-19.940
Kostpris 31. december 2022					<u>856.157</u>
Værdireguleringer 1. januar 2022					2.572.558
Effekt af ændret regnskabspraksis					-124.934
					<u>2.447.624</u>
Tilbageført vedr. solgte kapitalandele					3.954
Modregnet vedr. intern avance					-47.027
Udloddet udbytte					-151.958
Egenkapitalreguleringer					-97.559
Andel af årets resultat					<u>303.864</u>
Værdireguleringer 31. december 2022					<u>303.864</u>
Regnskabsmæssig værdi før modregning					3.315.055
Overført til modregning					<u>242.715</u>
Regnskabsmæssig værdi 31. december 2022					<u>3.557.770</u>
Heraf goodwill					<u>33.103</u>
Resultat af kapitalandele i kapitalinteresser				<u>303.864</u>	
Resultat af kapitalandele i kapitalinteresser specificeres således:					
Resultat før skat				443.442	
Af- og nedskrivning goodwill				-17.118	
				<u>426.324</u>	
Skat af årets resultat				-122.460	
				<u>303.864</u>	

Den resterende goodwill vedrører koncernens investeringer i Kuchenmeister. Denne anses for at være af strategisk betydning for koncernen.

Under hensyn til virksomhedernes forventede planer om forøgelse af aktiviteter og stigning i indtjening er den økonomiske levetid for goodwill vedr. Kuchenmeister blevet fastsat til 20 år.

I årets tilgang indgår goodwill med 5.483 tkr. som er afskrevet i året.

NOTER TIL ÅRSREGNSKABET

Alle beløb i tkr.

7 Kapitalandele i kapitalinteresser (fortsat) MODERSELSKABET

	Ejer- andel	Selskabs- kapital	Egen- kapital	Resultat- andel	Regnskabs- mæssig værdi
Kapitalinteresser					
A/S SCHOUW & CO., Aarhus	28%	255.000	10.348.000	251.863	3.009.995
Kuchenmeister GMBH, Tyskland	28%	4.957 tEUR	1.115.475	36.851	316.621
F.M.J. A/S, Aarhus	50%	10.400	77.833	19.125	38.917
J.R. Fanex, Polen	50%	50 tPLN	152.635	13.952	76.318
Sam Mills BIH, Rumænien	50%	396.874 tRON		0	0
Sam Mills International, Rumænien	50%	125 tRON		0	7.596
Andre ass. virksomheder				12.352	35.882
				<u>334.143</u>	<u>3.485.329</u>
Kostpris 1. januar 2022					
Årets tilgang					656.756
Årets afgang					7.596
					<u>0</u>
Kostpris 31. december 2022					
					<u>664.352</u>
Opskrivninger 1. januar 2022					
Effekt af ændret regnskabspraksis					2.618.586
					<u>-124.934</u>
					2.493.652
Udloddet udbytte					-150.960
Egenkapitalreguleringer					-93.245
Andel af årets resultat				334.143	334.143
				<u>334.143</u>	<u>2.583.590</u>
Opskrivninger 31. december 2022					
					<u>334.143</u>
Regnskabsmæssig værdi					
					3.247.942
Overført til modregning i tilgodehavender					
					<u>237.387</u>
Regnskabsmæssig værdi 31. december 2022					
					<u>3.485.329</u>
Heraf goodwill					
					<u>12.834</u>
Resultat af kapitalandele i kapitalinteresser				<u>334.143</u>	
Resultat af kapitalandele i kapitalinteresser specificeres således:					
Resultat før skat				461.504	
Af- og nedskrivning goodwill				<u>-5.878</u>	
				455.626	
Skat af årets resultat				<u>-121.483</u>	
				<u>334.143</u>	

Den resterende goodwill vedrører virksomhedens investering i Kuchenmeister. Denne anser for at være af strategisk betydning for virksomheden. Under hensyn til virksomhedens forventede planer om forøgelse af aktiviteter og stigning i indtjening er den økonomiske levetid for goodwill blevet fastsat til 20 år.

NOTER TIL ÅRSREGNSKABET

Alle beløb i tkr.

8	Finansielle indtægter	2022	2021
	MODERSELSKABET		
	Finansielle indtægter, tilknyttede virksomheder	11.862	14.017
	Øvrige finansielle indtægter	8.384	12.424
		<u>20.246</u>	<u>26.441</u>
9	Finansielle omkostninger		
	KONCERNEN		
	Finansielle omkostninger, moderfond	148	91
	Nedskrivning af tilgodehavende hos kapitalinteresse	0	148.323
	Øvrige finansielle omkostninger	66.700	35.515
		<u>66.848</u>	<u>183.929</u>
	MODERSELSKABET		
	Finansielle omkostninger, tilknyttede virksomheder	400	205
	Nedskrivning af tilgodehavende hos kapitalinteresse	0	5.045
	Øvrige finansielle omkostninger	5.570	4.573
		<u>5.970</u>	<u>9.823</u>
10	Skat af årets resultat		
	KONCERNEN		
	Skat af årets resultat fremkommer således:		
	Årets aktuelle skat	40.914	21.058
	Årets regulering udskudt skat	-11.464	15.206
	Regulering af skat vedrørende tidligere år	2.803	2.008
		<u>32.253</u>	<u>38.272</u>
	MODERSELSKABET		
	Skat af årets resultat fremkommer således:		
	Årets regulering udskudt skat	2.178	-1.611
	Årets aktuelle skat	1.394	5.268
	Regulering af skat vedrørende tidligere år	-1.140	-58
		<u>2.432</u>	<u>3.599</u>

Der påhviler ikke selskabet udskudte eller latente skatteforpligtelser pr. 31. december 2022.

NOTER TIL ÅRSREGNSKABET

Alle beløb i tkr.

11 Immaterielle anlægsaktiver KONCERNEN

	Software og licenser	Patenter og varemærker	Goodwill	Andre immaterielle aktiver
Kostpris 1. januar 2022	16.218	12.134	326.376	93.221
Reklassifikation	3.247	0	0	0
Valutakursregulering	-140	-10	-2.384	-4.887
Årets tilgang	1.240	0	700	873
Årets afgang	0	0	-19.388	-20
Anskaffelsessum 31. december 2022	20.565	12.124	305.304	89.187
Afskrivninger 1. januar 2022	-10.407	-11.014	-228.569	-49.561
Reklassifikation	-2.138	0	0	0
Valutakursregulering	140	10	1.580	3.279
Afskrivninger på afhændede aktiver	0	0	19.380	14
Årets af- og nedskrivninger	-2.515	-220	-17.692	-8.826
Afskrivninger 31. december 2022	-14.920	-11.224	-225.301	-55.094
Regnskabsmæssig værdi 31. december 2022	5.645	900	80.003	34.093
Afskrives lineært over	3-5 år	5 år	5-20 år	4-5 år

Begrundelse for afskrivningsperioder for goodwill

Alle virksomhedens nuværende investeringer i dattervirksomheder foretaget i perioden fremtil 2014 anses at være af strategisk betydning for koncernen. Af hensyn til de forventede planer blev den økonomiske levetid oprindeligt fastsat til 20 år. Denne afskrivningsprofil er fastholdt.

De væsentligste investeringer i goodwill efter 2014 vedrører Almondy AB og Heede Bolcher A/S. Goodwill vedrørende disse investeringer afskrives over 10 år, da de anses for at være af strategisk betydning.

NOTER TIL ÅRSREGNSKABET

Alle beløb i tkr.

12. Materielle anlægsaktiver KONCERNEN

	Grunde og bygninger	Produktionsanlæg og maskiner	Driftsmateriel og inventar	Materielle anlægsaktiver under udførelse
Kostpris 1. januar 2022	796.215	1.250.609	137.953	77.081
Overførsler	23.957	30.587	2.536	-57.080
Valutakursregulering	-13.159	-26.951	-1.686	-1.556
Årets tilgang	28.685	39.246	5.482	76.522
Årets afgang	-3.421	-30.481	-3.762	-1.900
Kostpris 31. december 2022	<u>832.277</u>	<u>1.263.010</u>	<u>140.523</u>	<u>93.067</u>
Afskrivninger 1. januar 2022	-241.747	-901.906	-89.533	-2.764
Overførsler	0	-3.164	0	3.164
Valutakursregulering	3.519	20.446	768	-400
Afskrivning på solgte anlægsaktiver	3.213	28.065	3.025	0
Årets af- og nedskrivninger	-25.764	-73.191	-11.259	0
Afskrivninger 31. december 2022	<u>-260.779</u>	<u>-929.750</u>	<u>-96.999</u>	<u>0</u>
Regnskabsmæssig værdi 31. december 2022	<u>571.498</u>	<u>333.260</u>	<u>43.524</u>	<u>93.067</u>
Heraf leasingaktiver	<u>0</u>	<u>77.684</u>	<u>826</u>	<u>18.596</u>
Afskrives lineært over	<u>8 - 50 år</u>	<u>5 - 10 år</u>	<u>3 - 8 år</u>	

MODERSELSKABET

	Driftsmateriel og inventar
Kostpris 1. januar 2022	2.011
Tilgang	0
Årets afgang	-77
Kostpris 31. december 2022	<u>1.934</u>
Afskrivninger 1. januar 2022	-1.300
Afskrivning på solgte anlægsaktiver	77
Årets afskrivninger	-341
Afskrivninger 31. december 2022	<u>-1.564</u>
Regnskabsmæssig værdi 31. december 2022	<u>370</u>
Afskrives lineært over	<u>5 år</u>

NOTER TIL ÅRSREGNSKABET

Alle beløb i tkr.

13 Finansielle aktiver

KONCERNEN	Lån til kapital- interesser	Lån vedr. leasing- aktivitet i øvrigt	Andre tilgode- havender	Andre finansielle aktiver
Kostpris 1. januar 2022	396.496	120	42.852	9.525
Kursregulering	-891	0	0	2
Årets tilgang	62.251	230	8.693	240
Årets afdrag	-13.940	-145	-4.390	-3.586
Kostpris 31. december 2022	443.916	205	47.155	6.181
Værdireguleringer 1. januar 2022	-383.720	0	0	16
Årets op- / nedskrivning	-9.850	0	0	-15
Årets afgang værdireguleringer	12	0	0	0
Værdireguleringer 31. december 2022	-393.558	0	0	1
Regnskabsmæssig værdi 31. december 2022	50.358	205	47.155	6.182
der specificeres således:				
Tilgodehavender der forfalder i 2023	3.742	120	2.937	
Tilgodehavender der forfalder indenfor 2 - 5 år	0	85	0	
Tilgodehavender der forfalder efter 5 år	46.616	0	44.218	
	50.358	205	47.155	
MODERSELSKABET	Lån vedr. leasing- aktivitet i øvrigt	Lån til kapital- interesser	Andre tilgode- havender	Andre kapitalandele
Kostpris 1. januar 2022	120	242.432	37.736	5.000
Overført fra dattervirksomhed	0	139.890	0	0
Valutakursregulering	0	-691	0	0
Årets tilgang	230	0	5.632	0
Årets afdrag	-145	-12	-3.920	0
Kostpris 31. december 2022	205	381.619	39.448	5.000
Værdireguleringer 1. januar 2022	0	-242.432	0	0
Overført fra dattervirksomhed	0	-142.447	0	0
Årets op- / nedskrivning	0	3.248	0	0
Årets afgang værdireguleringer	0	12	0	0
Værdireguleringer 31. december 2022	0	-381.619	0	0
Regnskabsmæssig værdi 31. december 2022	205	0	39.448	5.000
der specificeres således:				
Tilgodehavender der forfalder i 2023	120	0	0	
Tilgodehavender der forfalder indenfor 2 - 5 år	85	0	0	
Tilgodehavender der forfalder efter 5 år	0	0	39.448	
	205	0	39.448	

Moderselskabet er forpligtet til en yderligere investering af 5 mio. kr i andre kapitalandele

NOTER TIL ÅRSREGNSKABET

Alle beløb i tkr.

14 Skatteaktiv		
KONCERNEN	<u>2022</u>	<u>2021</u>
Skatteaktiv 1. januar	33.107	22.074
Tilgang ved køb af virksomhedsandel	0	685
Årets forskydning	<u>-7.771</u>	<u>10.348</u>
Skatteaktiv 31. december	<u>25.336</u>	<u>33.107</u>

Skatteaktivet vedrører i hovedsagen fremførselsberettigede underskud og forventes realiseret indenfor 3 år.

MODERSELSKABET	<u>2022</u>	<u>2021</u>
Skatteaktiv 1. januar	17.701	19.312
Årets forskydning	<u>2.178</u>	<u>-1.611</u>
Skatteaktiv 31. december	<u>19.879</u>	<u>17.701</u>

Skatteaktivet vedrører fremførselsberettigede underskud og forventes realiseret indenfor 3 år.

15 Aktiekapital

Selskabets aktiekapital er fordelt på aktier á 1.000.000 kr. og multipla heraf. Aktiekapitalen har været uændret de seneste 5 år.

16 Hensatte forpligtelser	<u>Andre</u>	<u>Udskudt</u>
KONCERNEN	<u>hensættelser</u>	<u>skat</u>
Saldo 1. januar 2022	1.073	61.964
Årets regulering	<u>236</u>	<u>-19.127</u>
Saldo 31. december 2022	<u>1.309</u>	<u>42.837</u>

17 Langfristede gældsforpligtelser

Gældsforpligtelser vedrører primært gæld til realkreditinstitutioner og banker. Gældsforpligtelserne forfalder efter nedenstående orden

KONCERNEN	<u>2022</u>	<u>2021</u>
Indenfor 1 år	126.248	32.315
Mellem 1 og 5 år	98.878	67.646
Efter 5 år	<u>71.817</u>	<u>44.401</u>
	<u>296.943</u>	<u>144.362</u>

18 Honorar til EY

KONCERNEN	<u>2022</u>	<u>2021</u>
Lovpligtig revision	2.214	1.944
Skattemæssig rådgivning	290	249
Andre ydelser	<u>561</u>	<u>1.492</u>
	<u>3.065</u>	<u>3.685</u>

NOTER TIL ÅRSREGNSKABET

Alle beløb i tkr.

19	Resultatdisponering		
	MODERSELSKABET	<u>2022</u>	<u>2021</u>
	Forslag til resultatdisponering:		
	Overført til reserve for nettoopskrivning efter indre værdis metode	228.791	228.226
	Overført resultat	<u>4.224</u>	<u>16.803</u>
		<u>233.015</u>	<u>245.029</u>

20 Sikkerhedsstillelser, pantsætninger og eventualforpligtelser KONCERNEN

Kapitalandel i kapitalinteresser med en regnskabsmæssig værdi på 3.009.995 tkr. er deponeret til sikkerhed for bankgæld.

I grunde og bygninger med regnskabsmæssig værdi på 237.811 tkr. er der udover prioritetsgæld og anlægslån på 71.236 tkr. tinglyst ejerpantebreve på 58.889 tkr. til sikkerhed for gæld til kreditinstitutter.

Til sikkerhed for bankgæld på 119.287 tkr og 66.000 t.PLN, er der afgivet pant i grunde og bygninger, hvis regnskabsmæssige værdi udgør 216.795 tkr.

Virksomhedspant over for pengeinstitut i flere datterselskaber i Danmark, Tyskland og Polen.

Koncernen har kautioneret for øvrige virksomheder med DKK 13,5m.

Koncernens selskaber har indgået operationelle leasingskontrakter med en nominal reastleasingsydelse på 19.969 tkr. Selskaberne har indgået huslejekontrakter med en samlet huslejeforpligtelse i uopsigelighedsperioden på 29.715 tkr.

MODERSELSKABET

Kapitalandel i kapitalinteresser med en regnskabsmæssig værdi på 3.009.995 tkr. er deponeret til sikkerhed for bankgæld i moderselskabet og datterselskaber.

Kapitalandele i dattervirksomheder med en regnskabsmæssig værdi på 100.703 tkr. er deponeret til sikkerhed for bankgæld i moderselskabet og datterselskaber.

Selskabet har over for bank kautioneret for danske dattervirksomheder Danish Industrial Equipment A/S for DKK 20 m, Givesco Bakery A/S for DKK 360 m, Givesco Ejendomme A/S for DKK 20 m, Dina Foods ApS DKK 5,15m, Coronet Cake Company ApS for DKK 41 m, Carletti A/S og dennes datterselskaber for DKK 180 m og EUR 10,52 m samt Givesco Services A/S for DKK 3 m.

Selskabet har over for kreditinstitut kautioneret for dattervirksomheden Märkische Tiefkuhlkost GmbH og dennes dattervirksomheder for ialt EUR 54,9 m.

Selskabet har overfor kreditinstitut kautioneret for dattervirksomhederne Bäckerei Dahlhoff Sp Zoo for PLN 5 m og EUR 0,5m, Vittles Food Ltd for GBP 1,3 m og Smålandsmunken AB og dennes svenske datterselskaber for SEK 161,4 m.

Selskabet er sambeskattet med de danske datterselskaber. Som administrationselskab hæfter selskabet ubegrænset og solidarisk med datterselskaberne for danske selskabsskatter og kildeskatter på udbytte inden for sambeskatningskredsen. De sambeskattede selskabers samlede kendte nettoforpligtelse på skyldige selskabsskatter og kildeskatter på udbytte udgør 0 tkr. pr. 31. december 2022. Eventuelle senere korrektioner af sambeskatningsindkomst og kildeskat m.v. vil kunne medføre, at selskabets hæftelse udgør

NOTER TIL ÅRSREGNSKABET

Alle beløb i tkr.

21 Finansielle kontrakter KONCERN

Koncernen afdækker forventede valutarisici vedrørende varekøb i henholdsvis PLN og DKK i det først-kommende år med terminkontrakter.

	Løbetid	Kontraktmæssig værdi		Gevinst/tab indregnet på egenkapital	
		2022	2021	2022	2021
Valutaterminskontrakter, DKK / PLN	0-12 mdr	30.000	30.000	743	757
				743	757

Koncernen afdækker renterisici ved hjælp af renteswaps, der omlægger variabel rente til fast rente og rentecaps, der fastlægger et renteloft på lån med variabel rente.

	Løbetid	Hovedstol		Gevinst/tab indregnet på egenkapital	
		2022	2021	2022	2021
Renteswaps	0	0	0	0	48
				0	48

22 Nærtstående parter

Nærtstående parter med bestemmende indflydelse er: Jens Eskildsen og hustru Mary Antonie Eskildsens Mindefond.

t.DKK	2022	2021
KONCERN		
Salg af varer og ydelser, kapitalinteresser	24.501	26.127
Salg af aktiver, kapitalinteresser	0	50.000
Køb af varer og ydelser, kapitalinteresser	120.244	95.312
Modtaget udbytte, kapitalinteresser	151.958	137.585
Finansielle indtægter, kapitalinteresser	5.439	3.464
Finansielle omkostninger, tilknyttede virksomheder	148	91
Finansielle omkostninger, direktion/bestyrelse og virksomheder kontrolleret af disse	482	1.040
Tilgodehavender, kapitalinteresser	58.052	15.880
Gæld, tilknyttede virksomheder	9.303	9.200
Gæld, kapitalinteresser	26.006	24.303
Gæld direktion/bestyrelse og virksomheder kontrolleret af disse	34.426	48.771
MODER		
Salg af varer og ydelser, kapitalinteresser	20	166
Køb af ydelser, tilknyttede virksomheder	3.635	315
Modtaget udbytte, tilknyttede virksomheder	4.000	0
Modtaget udbytte, kapitalinteresser	150.960	132.595
Finansielle indtægter, tilknyttede virksomheder	11.862	14.017
Finansielle omkostninger, tilknyttede virksomheder	400	205
Finansielle omkostninger, direktion/bestyrelse og virksomheder kontrolleret af disse	482	1.040
Tilgodehavender, tilknyttede virksomheder	93.810	89.409
Tilgodehavender, kapitalinteresser	6.619	0
Gæld, tilknyttede virksomheder	27.224	28.932
Gæld direktion/bestyrelse og virksomheder kontrolleret af disse	33.938	48.771

Oplysning om ledelsesvederlag

Oplysninger om vederlag til ledelsen fremgår af note 3, Personaleforhold.