

Styrelsen och verkställande direktören för

Bodens Energi AB

Org nr 556200-9117

får härmed avge

Årsredovisning, koncernredovisning och hållbarhetsredovisning

för räkenskapsåret 2022-01-01 - 2022-12-31

Fastställelseintyg

Undertecknad verkställande direktör i Bodens Energi AB intygar härmed dels att denna kopia av årsredovisningen överensstämmer med originalet, dels att resultat- och balansräkningen samt koncernresultat- och koncernbalansräkningen fastställts på ordinarie årsstämma 2023-04-24. Stämman beslöt också att godkänna styrelsens förslag till resultatdisposition i moderföretaget

Boden 2023-06-14



Hans Stålnacke
Verkställande direktör

Styrelsen och verkställande direktören för

Bodens Energi AB

Org nr 556200-9117

får härmed avge

Årsredovisning, koncernredovisning och hållbarhetsredovisning

för räkenskapsåret 2022-01-01 - 2022-12-31

Innehållsförteckning:	Sida
VD har ordet	2
Samverkan nyckeln för ett framgångsrikt arbetsmiljöarbete	3
Vi har ökat takten i förbättringsarbetet av elnätet	4
Ansvar och engagemang	5
Koncernen	6
Elrörelsen	8
Fjärrvärmern	11
Fiber	15
Kund & utveckling	15
Förvaltningsberättelse	17
Hållbarhetsrapport	23
Resultaträkning - koncern	27
Balansräkning - koncern	28
Kassaflödesanalys - koncern	30
Resultaträkning - moderföretag	31
Balansräkning - moderföretag	32
Kassaflödesanalys - moderföretag	34
Noter	35
Underskrifter	62
Ekonomisk översikt	63

VD har ordet

Det senaste året har präglats av extraordinära händelser som påverkat Energibranschen i Europa, Sverige och Boden på ett sätt som få kunnat förutspå. Rysslands krig mot Ukraina har även inneburit ett annat sorts krig som i huvudsak förts mot länderna i Västeuropa - ett energikrig.

Strypta gasleveranser och saboterade gasledningar har slagit hårt mot de länder som etablerat ett beroende av gasleveranser från Ryssland. Det har i sin tur drivit upp priserna på el i hela Europa bland annat i Tyskland. I ett sammankopplat västeuropeiskt elsystem innebär det ökade priser på el även i Sverige.

Energikrisen i Västeuropa har tydligare än någonsin aktualiserat behovet av att vara självförsörjande. Självförsörjande avseende livsmedel men även energi. Det har inneburit att EU startat projektet RePower EU som syftar till att göra sig oberoende av energiimporter från Ryssland.

I Sverige har den politiska debatten varit polariserad. En falang som tydligt vill bygga ut förnybar vind- och solenergi medan den andra falangen, som också vann valet, ser en utbyggd fossilfri kärnkraft som vägen till kontrollerbara priser på elmarknaden. Systemperspektivet som vår bransch så ofta förespråkar har inte fått det gehör som vi önskat. Men branschen och energiföretagen i Sverige fortsätter oförtrutet att verka för ett utbyggt distributionsnät, utbyggd elproduktion och framför allt att inte ställa olika energislag mot varandra. Alla behövs.

Här i Boden har det mycket handlat om den stora industrietableringen som inte längre bara planeras utan är i full färd att etableras. H2Green Steel har dominerat inte bara samhällsutvecklingsperspektivet utan även energibalansen i Norrbotten och Sverige. Det krävs en snabb utbyggnad av elnäten i hela Sverige men även i SE1. På sikt kommer ny förnybar eller fossilfri elproduktion att krävas inte bara söder om dalälven utan även här i norra Sverige.

Vätgassamhället är på väg att etableras. Vätgasfabriker planeras byggas, i Boden men även på andra ställen. Stora planer på infrastruktur i form av gasledningar runt bottniska viken och ända upp till malmfälten är under projektering/planering. Hur den nya energibäraren vätgas kommer påverka vår verksamhet på Bodens Energi är för tidigt att uttala sig om. Att det kommer få konsekvenser är dock ställt utom allt tvivel.

Vi ser en ökad efterfrågan på fjärrvärme som en konsekvens av att el numera blivit en ransoneringsprodukt med höga och oförutsägbara priser. Vår fjärrvärmeverksamhet avlastar elnäten samt minskar elberoendet hos våra kunder.

Vår tvist med Naturvårdsverket som gick ända upp till HD (Högsta domstolen) är nu avgjord. Vi lyckades få tillstånd att fortsätta energiomvandla avfall i vår äldsta panna 14 men behöver senast 2025 installera en utrustning som kontinuerligt mäter emissioner från dioxiner samt furaner.

En nöjdkundundersökning genomfördes under januari och februari och bolaget fick toppoäng och rankades som bästa energikoncern med fler än tre affärsområden och max 20 000 kunder. 500 kunder deltog i undersökningen, både privatpersoner och företag.

För verksamhetsåret 2022 kommer koncernen redovisa ett resultat som överstiger budget.

- Högre elpriser än budgeterat har gynnat vår elproduktion
- Systematiskt och periodiskt underhållsarbete har minskat andelen kostsamma driftstopp/haverier
- Mottagningsintäkterna från våra avfallskunder har varit högre än budgeterat
- Lägre avgifter mot överliggande nät

Bodens Energi håller på att rusta sig för framtiden. Vi ökar tempot avseende vår leveransförmåga av förnybar/återvunnen el och värme samtidigt som vi ser över och förstärker vår organisation i syfte att vara det hållbara lokala energibolaget som tar ansvar för framtiden.

Hans Stålnacke
VD Bodens Energi AB

2023061606810

Samverkan nyckeln för ett framgångsrikt arbetsmiljöarbete

Medarbetarna är den viktigaste resursen för oss på Bodens Energi, och vägen till en bra arbetsmiljö kantas av samverkan. Lars Modig, HR-chef, och Jeanette Lundstedt, arbetsmiljöingenjör, berättar mer om hur de arbetar med hälsa och arbetsmiljö.

Under det gångna året har Bodens Energi vidareutvecklat organisationen för arbetsmiljöarbetet. Jeanette Lundstedt anställdes som arbetsmiljöingenjör efter att vi sett ett behov att förstärka inom arbetsmiljöområdet.

- Resultatet blev en utvecklad organisation och att vi nu jobbar betydligt mer strukturerat och har utvecklat arbetssättet med de här frågorna, säger Lars Modig, HR-chef på Bodens Energi.

- Vi jobbar nu med att uppdatera och förbättra allt ifrån policyer och rutiner till arbetssätt. Vi har en grundläggande plan för hela året med till exempel skyddsronder och safety walks, samt fördjupningar för respektive verksamhet inom bolaget. Målsättningen är att jobba förebyggande och främjande i de här frågorna. Under 2022 hade vi ingen olycka som resulterade i sjukfrånvaro, säger Jeanette Lundstedt.

En viktig del i det förebyggande arbetet är riskobservationer och utbildning av chefer och skyddsombud.

- Ett nyckelord är samverkan, det är vi tillsammans som jobbar med de här frågorna. Medarbetare, skyddsombud och chefer. Vi är alla varandras arbetsmiljö, säger Jeanette.

Lars tillägger:

- För oss är medarbetarna den viktigaste resursen.

Jeanette berättar att de regelbundet ser till att lyfta frågor som rör arbetsmiljö och hälsa på arbetsplatsträffar och månadsmöten.

- Det är inte bara en övrigt-punkt eller ett sidoarbete utan är något vi vill få in i det dagliga arbetet. Vi lyfter specifika frågor, rutiner och policys och går igenom nyheter och statistik kring arbetsmiljöhändelser.

Riskfyllda miljöer

Att hantera de risker som finns för medarbetare som jobbar på kraftvärmeverket och med elnätet är en utmaning.

- Det är ett ständigt pågående arbete att riskminimera så långt det bara går, säger Lars.

Bodens energi gör veckovisa mätningar i den AI-baserade plattformen Winningtemp där vi tar tempen på medarbetarnas psykosociala- och organisatoriska arbetsmiljö.

- Det gör att vi alltid har ett aktuellt utgångsläge och att vi kan vara snabba på att se tidiga signaler. Vi fortsätter även att utveckla oss inom ledarskap och medarbetarskap. I fjol startade vi till exempel ett ledarskapsprogram där både chefer och arbetsledare deltar, vilket motsvarar 30 procent av personalen, berättar Lars.

Uppskattat med livsvårdstimme

Under fjolåret införde vi även en så kallad livsvårdstimme: en timme i veckan som alla medarbetare kan göra vad de vill med. Det enda kravet är att livsvårdstimmen ska läggas på något som får dig att må bra.

- Den används flitigt och uppskattas, säger Lars.

Liksom många andra företag och organisationer har vi på Bodens Energi infört ett mer flexibelt arbetssätt efter pandemins distansarbete. Det hybrida arbetslivet och möjligheten till distansarbete har för många blivit en naturlig del av jobbet.

- Det har möjliggjort en bättre arbetsmiljö för många. I stället för att stressa till ett möte på plats kan du ta mötet där det passar. Det har blivit en möjliggörare, oavsett vilken roll eller tjänst du har. Bra teknik är grundläggande för att det ska fungera och har lett till att fler väljer att delta på möten digitalt, säger Jeanette.

Vi har ökat takten i förbättringsarbetet av elnätet

Planering på både lång och kort sikt, systematiskt och löpande underhållsarbete och ny teknik är grundbultarna i vårt arbete med att förbättra och modernisera elnätet i Boden. Maria Berglund, elnätchef på Bodens Energi, berättar mer om nuläget, framtiden och hur vi tacklar våra utmaningar.

Med drygt 16 700 nätanslutningar och ett elnät som sträcker sig över 227 mil tar vi på Bodens Energi arbetet med elnätet på högsta allvar. Vi jobbar löpande och systematiskt med att förbättra elnätet i Boden och säkra elleveransen till våra kunder. Maria Berglund, elnätchef på Bodens energi, berättar att den främsta utmaningen är att det finns för många områden som drabbas av återkommande och för långa strömavbrott.

- Det är flera delar av ytterområdena i Boden som har för många strömavbrott. Det beror framför allt på att det är gamla elnät som behöver bytas ut till nyare, modernare material i stolpar, linor och kabel. Där försöker vi göra en prioritering och bedömning om var våra investeringar gör mest nytta utifrån det som drabbar kunderna. Vi har ökat takten markant i det arbetet och har under de senaste åren både utökat vår investeringsbudget och anställt mer personal, säger hon.

Långsiktiga planer för elnätsarbetet

På Bodens Energi jobbar vi med en tioårsplan som ligger till grund för det strategiska arbetet med elnätet. Den bryts sedan ner i en treårsplan och ettårsplan.

- Det kan finns olika anledningar till att man behöver bygga om elnätet, det beror inte bara strömavbrott utan kan även handla om säkerhetsaspekter eller externa projekt. Det är ett viktigt och löpande arbete som vi gör för att se om vi behöver prioritera något projekt och vad vi i så fall kan skjuta upp i stället.

Hur görs den prioriteringen?

- Det är ett löpande arbete med svåra avvägningar där vi följer upp runt om i elnätet och utifrån vår kompetens och förmåga bedömer om vi behöver göra några omprioriteringar. I områden där det är väldigt glest med kunder försöker vi använda andra tekniklösningar för att begränsa strömavbrotten, till exempel genom att fjärrstyra elnätet mer. Det innebär att vi sätter upp fjärrstyrda apparater i elnätet som förkortar avbrottstiden. Under 2022 har vi även testat en för oss helt ny teknik för nätövervakning för att betydligt snabbare kunna detektera felen och därmed förkorta avbrottstiden. Det tekniken förkortar även felsökningen med flera timmar och nu testar vi den i ett område med få kunder och långa sträckor elnät.

Innovationssatsningar i Boden

Just nu händer det mycket i hela Norrbotten med stora satsningar på forskning och innovation, inte minst inom den gröna industrin. I Boden görs det spännande investeringar och företagsetableringar, något som i allra högsta grad påverkar elnätet.

- Vi har en nära samverkan med de nya aktörerna och det fungerar väldigt bra. Vi ser jättestativt på de satsningar som görs i området och kommer att kunna utföra projekt tillsammans med andra, som också gör att vi kan sänka kostnaderna för investeringarna. Vi kommer till exempel att kunna samförlägga, det innebär att vi lägger ner elnät samtidigt som andra aktörer skapar en ny vatten- och avloppsinfrastruktur. En annan positiv följd är att det kommer bli fler medborgare i Boden. Då kommer vi att behöva bygga nya elnät i de områdena.

Omställningen till en grönare industri och den ökade elektrifieringen av samhället är också något som kommer att öppna upp för både spännande möjligheter och utmaningar i framtiden, menar Maria.

- Det kommer många nya tekniker på elnätsfronten som har sin grund i elektrifieringen och klimatomställningen. Till exempel solceller, laddinfrastruktur och batterilösningar för lagring av el. Det kommer att innebära att vi behöver vara redo för att kunna lösa de nya behov som uppstår i samhället och de krav det medför på elnätet, och det tycker jag att vi är.

Ansvar och engagemang

Från sponsring av seniorlag och ungdomsidrott till att arrangera travdagar och ta emot sommarjobbare - Bodens Energis engagemang i lokalsamhället sträcker sig vitt och brett. Anna Jonsson, chef för kund och utveckling, berättar mer om höjdpunkter från året och varför det lokala engagemanget är så viktigt.

Boden och dess invånare är hjärtat i vår verksamhet. Vi lägger stor vikt vid att vara en aktiv del i kommunen och den utveckling som sker i området, berättar Anna Jonsson, chef för kund och utveckling på Bodens Energi.

- Vi tar in en del sommarjobbare och praktikanter och jobbar med skolor där eleverna får komma på studiebesök och se hur det fungerar här och vilka framtidsjobb som finns inom kommunen. Vi är dessutom en stor sponsor i Boden. Vi jobbar nära seniorlag i de högre serierna men framför allt ungdomsidrotten. Under åren har vi breddat sponsringen och är idag även involverade som en möjliggörare i många kulturengagemang och festivaler och kan bidra till att det händer saker i kommunen, säger hon och fortsätter:

- Vi är ett kommunalt bolag och våra kunder är framför allt invånarna i Bodens kommun. Då är det viktigt för oss att vi finns nära, för en dialog och att våra kunder känner att de får något tillbaka. Vi är inte vilket energibolag som helst utan har Boden i våra hjärtan.

Lång historia av engagemang

Bodens Energi har länge varit engagerade i lokalsamhället, framför allt inom idrotten. Under de senaste åren har det skett ett aktivt arbete för att bredda engagemanget till att omfatta mer än bara sport. Vi har till exempel aktivt deltagit i Eldsjälsgalan, Poppersommar, Boden Alive, konserter och visfestivalen. Anna lyfter travdagen som anordnades tillsammans med Bodentravet som en höjdpunkt från 2022.

- Det är en chans för oss att visa upp oss i andra sammanhang och erbjuda allmänheten en möjlighet att göra saker utan att det behöver kosta så mycket pengar.

Under 2022 delade Bodens Energi även ut två hållbarhetspriser.

- Hållbarhet är en hjärtefråga för oss och vi har därför instiftat ett pris på Näringslivsgalan. Vi var också prisutdelare på Eldsjälsgalan. Det var två mycket värdiga vinnare.

Vad innebär socialt ansvar för Bodens energi?

- Det innebär att vi som ett stort företag ska se på värden som inte bara är rent kommersiella. Vi vill vara med där bra initiativ genomförs och vara en del av det. Dessutom vill vi att ungdomarna ska stanna i Boden eftersom vi vill kunna anställa dem när de är redo.

Mål att sponsra mer jämställt

Att bidra till ett levande och spännande Boden står fortsatt på agendan för det kommande året.

- Målsättningen för 2023 är att vi ska sponsra ännu mer jämställt. Vi vill även fortsätta att utveckla Bodens Energis Arena så att den ska fyllas med mer liv och rörelse året runt.

En utmaning i arbetet är att välja vad man ska stötta och vara med på, berättar Anna. En ledstjärna är att välja sådant som ligger Bodens Energi varmt om hjärtat och utvecklar kommunen.

- Vi har en tydlig process och sponsringpolicy som vi hela tiden jobbar utifrån. Då blir valen enklare.

Vad är du stolt över i det här arbetet?

- Jag är stolt över att vi kan vara med på så många olika aktiviteter, att vi har breddat vår syn på vart vi ska synas och bidra. Vi är med i det lilla likväl som det stora.

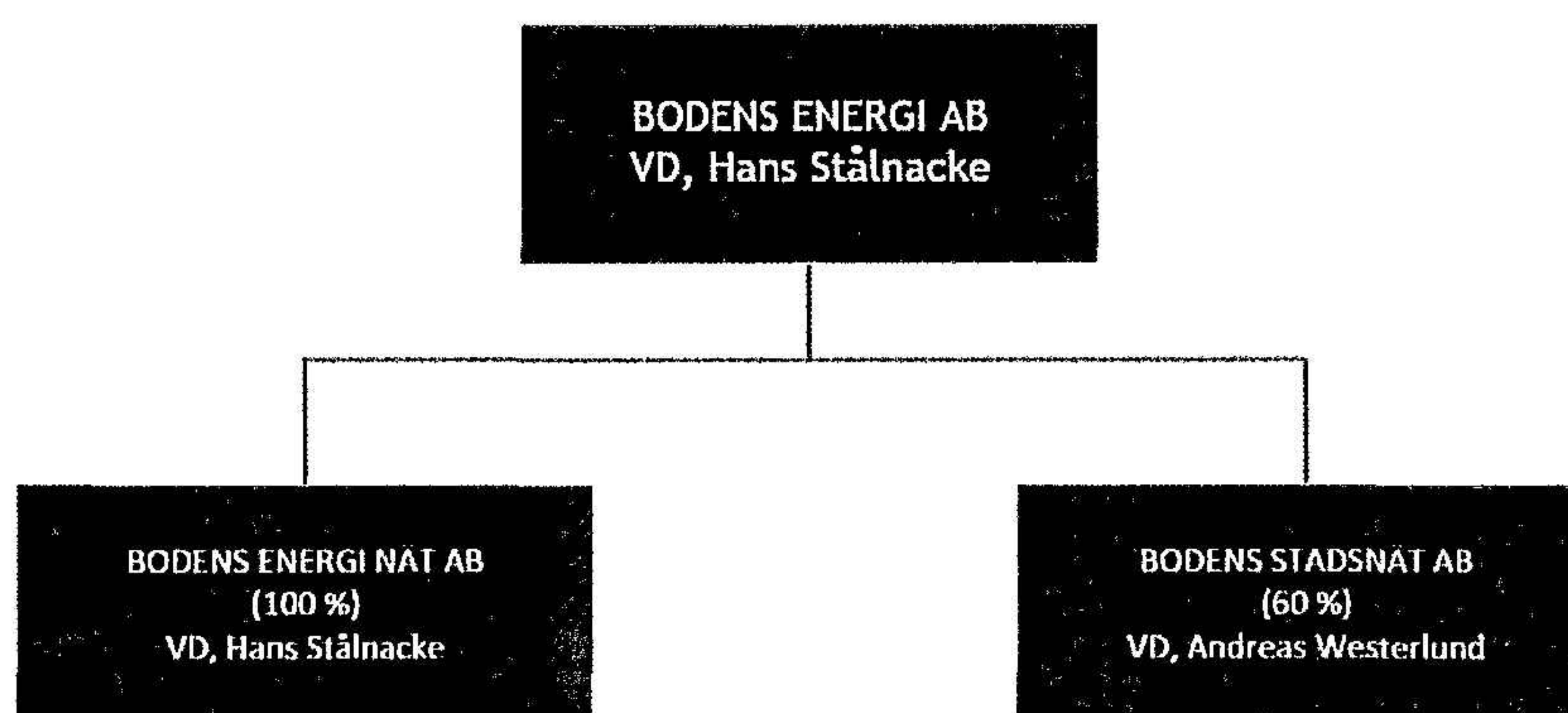
Koncernen

Vision

Vi är en lokal kraft med ansvar för framtiden.

Organisation

Organisationsschema - Koncern



Verksamheten

Bodens Energi är en pålitlig energipartner med hållbara och bekväma energilösningar. Norrbotten är bolagets hemmamarknad, där det produceras, distribueras och säljs el och värme till konkurrenskraftiga priser. Bodens Energi utvecklar och förvaltar energinära tjänster som fibernät och belysningsentreprenader. Ett stort engagemang läggs på den lokala samhällsutvecklingen för en långsiktigt hållbar energiförsörjning.

Verksamheten bedrivs i en koncern där moderbolaget Boden Energi AB svarar för elhandel samt produktion av el och fjärrvärme. Det helägda dotterbolaget Bodens Energi Nät AB svarar för elnätet i kommunen. Sedan 2019 äger Bodens Energi 60 procent av aktierna i Bodens Stadsnät AB, i syfte att kunna samordna byggande, tillhandahållande och utveckling av ett öppet och operatörsneutralt fibernät i Boden.

Elhandeln omfattar elförsäljning företrädesvis inom länet. El produceras i sex mindre vattenkraftstationer samt i kraftvärmeverket. Elnät omfattar överföring av el samt viss entreprenad- och bredbandsverksamhet. Fjärrvärme omfattar kraftvärmeproduktion och distribution av fjärrvärme inom Bodens tätort.

Enligt kommunens ägardirektiv så ska bolaget genom sin verksamhet verka för att utveckla Boden till en attraktiv kommun. Verksamheten ska kännetecknas av driftsäkra leveranser till god kvalitet. Bolaget ska genom låga priser och god service göra så att kommuninvånarna uppfattar bolaget som sitt lokala energiföretag. I de konkurrensutsatta verksamheterna ska priserna vara marknadsmässiga och i de övriga verksamheterna lägre än genomsnittet för liknande verksamheter i landet.

Fjärrvärmestaxan är enligt Nils Holgerssonundersökningen 9:e lägst i landet, och varje taxejustering sätts utifrån bolagets grundprinciper; samhällsnytta, nöjda kunder och ekonomisk styrka. Elnätstaxan är enligt Nils Holgerssonundersökningen 3:e lägst i länet, och verksamheten regleras genom

intäktsramar fastställda av Energimarknadsinspektionen.

Vidare från ägardirektiven så är tillgången till datakommunikation med hög prestanda viktig vid valet av etableringsort för företag och organisationer. Användandet av IT i hemmen ökar och tjänsteutbudet utvecklas allt mer. Bolaget ska därför underlätta för marknadens aktörer så att infrastrukturen för bredband utvecklas i hela kommunen. Bolaget ska aktivt verka för att i samarbete med kommunen förstärka bredbandsutbudet i Boden.

Bodens Stadsnät vann kommunens upphandling för utbyggnad av landsbygdsnätet, vilket innebär en investering i fiber på 48 Mkr, som delfinansieras genom statligt stöd. Investeringen innebär också att bolaget får ta över kommunens nuvarande landsbygdsnät med cirka 1 400 kunder.

Ägaren vill också att Bodens Energi ska bidra med sin kompetens till utredning av tillgången till laddningsstationer för eldrivna fordon. Bolaget ska lämna koncernbidrag med det belopp som beslutas av moderbolaget. Soliditeten bör långsiktigt uppgå till minst 35 procent, refinansieringar ska finansieras till 100 procent med egna medel och övriga investeringar till 25 procent.

Bodens Energi erbjuder och installerar laddinfrastruktur för elbilar, hos företag, bostadsrättsföreningar, fastighetsägare och privatpersoner. Försäljningen av elbilsladdare har ökat kraftigt senaste året. Bolaget har beviljats bidrag från Klimatklivet för att sätta upp 14 publika destinationsladdare i kommunen. Soliditeten ökar stadigt efter den stora investeringen i ny kraftvärmepanna som stod klar 2019, och Bodens Energi klarar att ge koncernbidrag på 42 Mkr 2022.

Moderbolaget är miljö- och kvalitetscertifierad enligt ISO 14001:2015 respektive ISO 9001:2015.

2023061606815

Elrörelsen

Elrörelsen omfattar elhandel och småskalig elproduktion i moderbolaget samt nätverksamhet i dotterbolaget Bodens Energi Nät AB.

Elhandeln

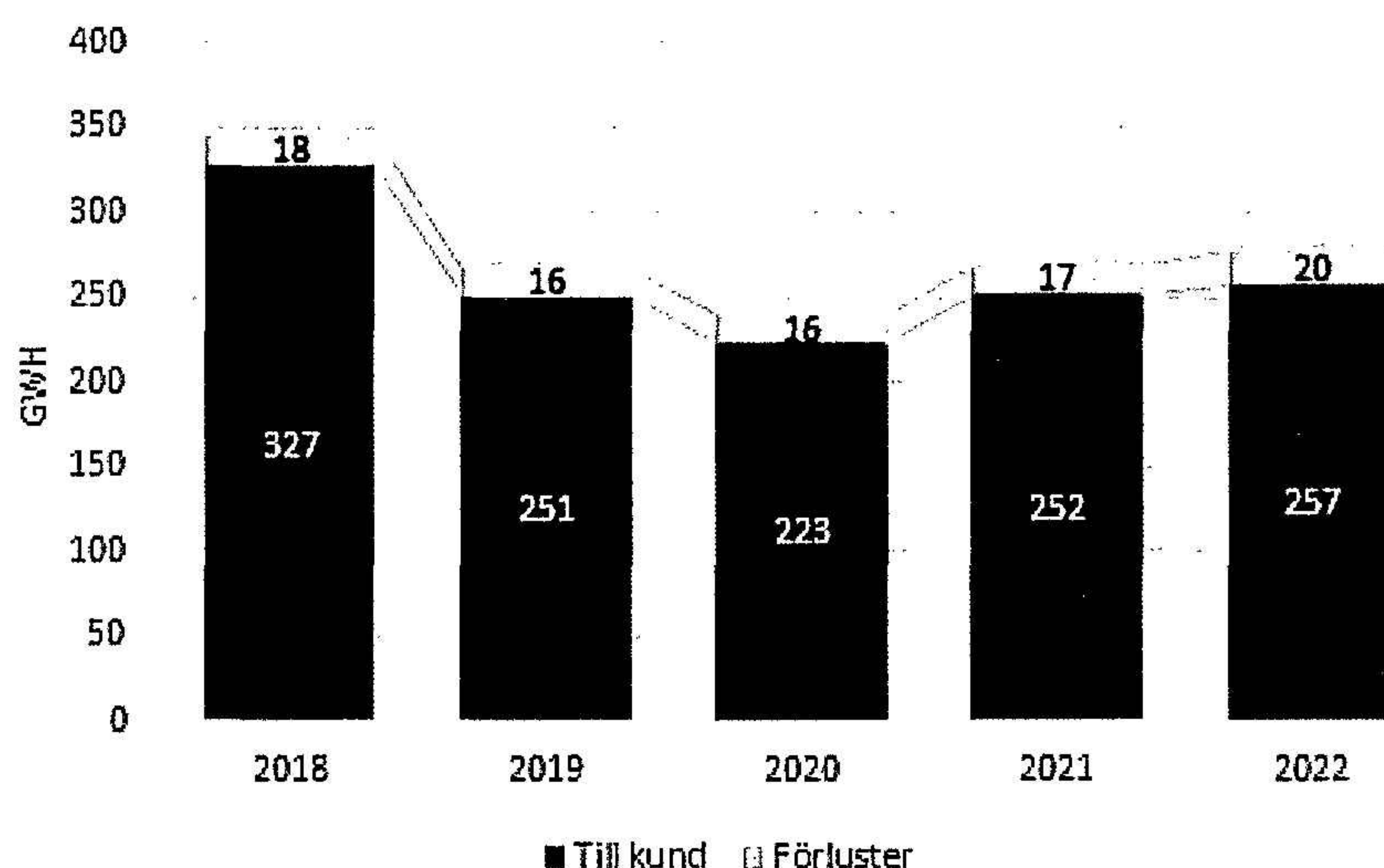
		2022	2021	2020
Försäljning	GWh	277	269	239
- Varav till kund	GWh	257	252	223
Ekonomi				
Nettoomsättning*	Mkr	159	112	98
Rörelseresultat	Mkr	2	-5	8
Rörelsemarginal	%	1	-5	8

* Inklusive intern försäljning

Elförsäljningen ökade från 269 GWh till 277 GWh. Det beror på att kundstocken ökat med 4,1 procent gällande privatkunder och 6,2 procent i segmentet företagskunder. Bolaget har för närvarande 17 900 elkunder. Rörelseresultatet för elhandeln landar på 2 Mkr då extrema timpriser och dygnspriser har varit kostsamma mot avtalen med fastpriskunder. Under året har ett arbete pågått för att få över fler kunder mot rörliga elavtal och därmed sänka risken i portföljen samt ta höjd för profilrisken i nyteckningen av fastprisavtal. Den negativa trenden/starten på året lyckades därmed vändas till ett plusresultat.

Det som driver priserna är både tillgång (kopplat till produktion; hydrologi, kärnkraft och vind) och efterfrågan samt begränsningar, men även utsläppsrätter, kol, gas, olja, elcertifikat och ursprungsgarantier. Under det senaste året har givetvis tillgången till gas påverkat priserna. Idag finns det kunder med timpriser, de nya mätare som installeras hos kunder ska kunna hantera kvartar och på sikt kan prissättningen ske kvartvis också.

Diagram Elförsäljning



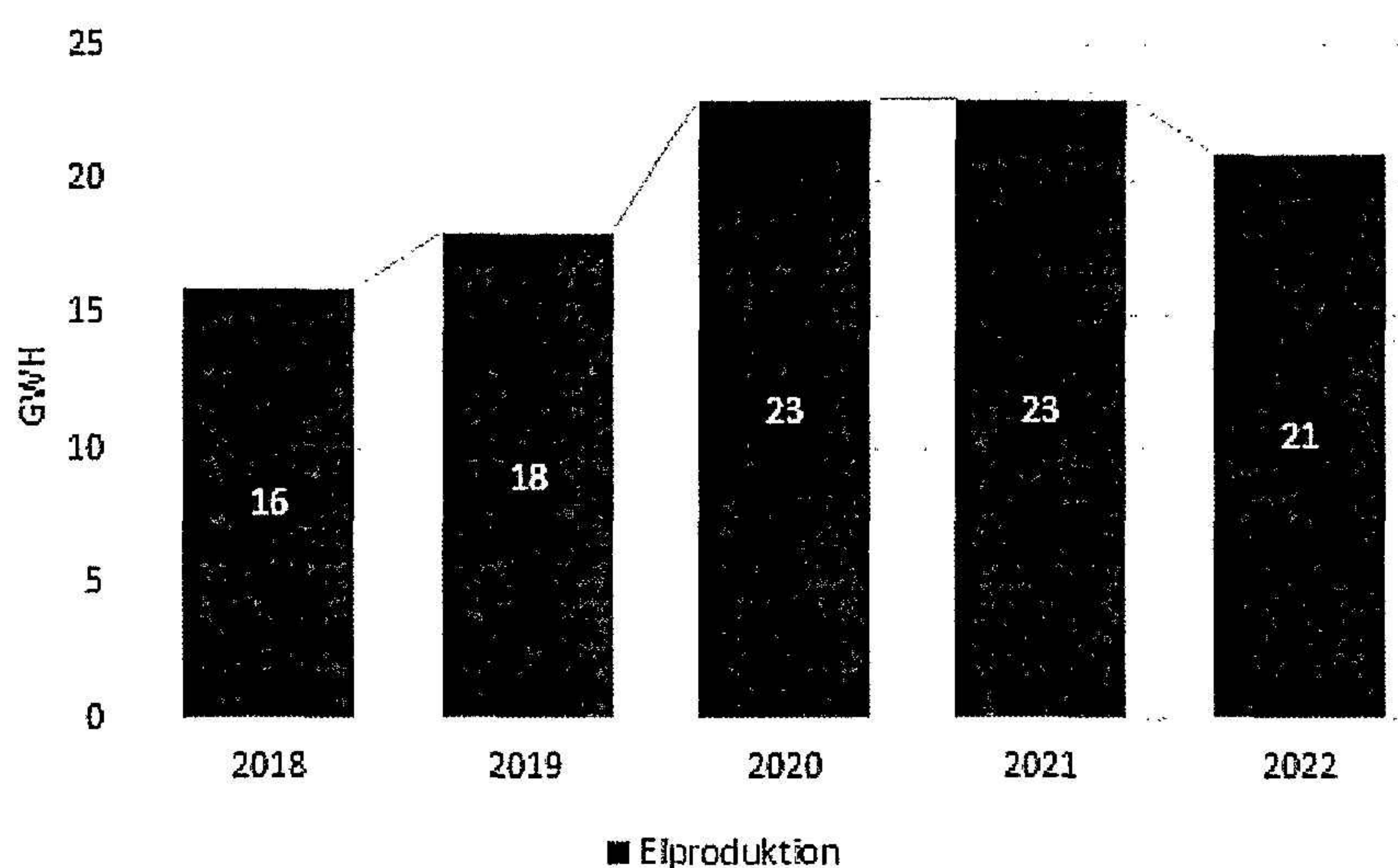
Elproduktion i vattenkraftverken

		2022	2021	2020
Produktion	GWh	21	23	23
Ekonomi				
Nettoomsättning*	Mkr	10	9	3
Rörelseresultat	Mkr	6	6	2
Rörelsemarginal	%	58	64	70
Investeringar	Mkr	0,2	0,8	0,1

*Inklusive intern försäljning

Hydrologin under året har medfört något lägre vattennivåer än föregående år, vilket ger mindre produktion. Men den stora skillnaden för resultatet är att 2022 har medelspoten varit rekordhög, 63,4 öre mot 43,2 öre 2021 vilket lett till ett bra resultat.

Diagram Elproduktion vattenkraft



Nätverksamheten

		2022	2021	2020
Nätanslutningar	Antal	16 839	16 674	16 639
Omsättning i nätet	GWh	1 058	644	456
Ekonomi				
Nettoomsättning*	Mkr	142	125	101
Rörelseresultat	Mkr	60	48	34
Rörelsemarginal	%	42	39	34
Investeringar	Mkr	63	36	35

*Inklusive intern försäljning

Elnätverksamheten, som omfattar koncessionsområdet Bodens kommun, bedrivs i dotterbolaget Bodens Energi Nät AB.

Nätomsättningen har ökat kraftigt under året, från 644 till 1 058 GWh som en följd av fortsatt driftsättning av ett flertal anläggningar hos energiintensiva kunder. Därav också det utökade abonnemanget mot regionnät från 120 MW till 156 MW.

2023061606817

Samtliga hushållsmätare i Sverige ska bytas ut före 1 januari 2025. Vid årets slut var cirka 20 procent av mätarna i Boden bytta vilket är något efter tidplan. Mätarbytesprojektet drabbades i början av året av leveransförseningar som en följd av den globala halvledarbristen men det ska inte påverka projektets slutdatum.

För att mäta avbrottsdata i elnätet används begreppet SAIDI (mäts i minuter). För 2022 var målet max 95 minuter SAIDI per helår. Målet kunde inte nås under 2022 utan blev 99 minuter (101) varav 41 minuter utgjordes av planerade avbrott och 58 minuter utav driftstörningar. Väderleken har varit gynnsam för elnätet med få temperaturomslag under vintern som brukar medföra avbrott, inte heller några kraftiga snöstormar.

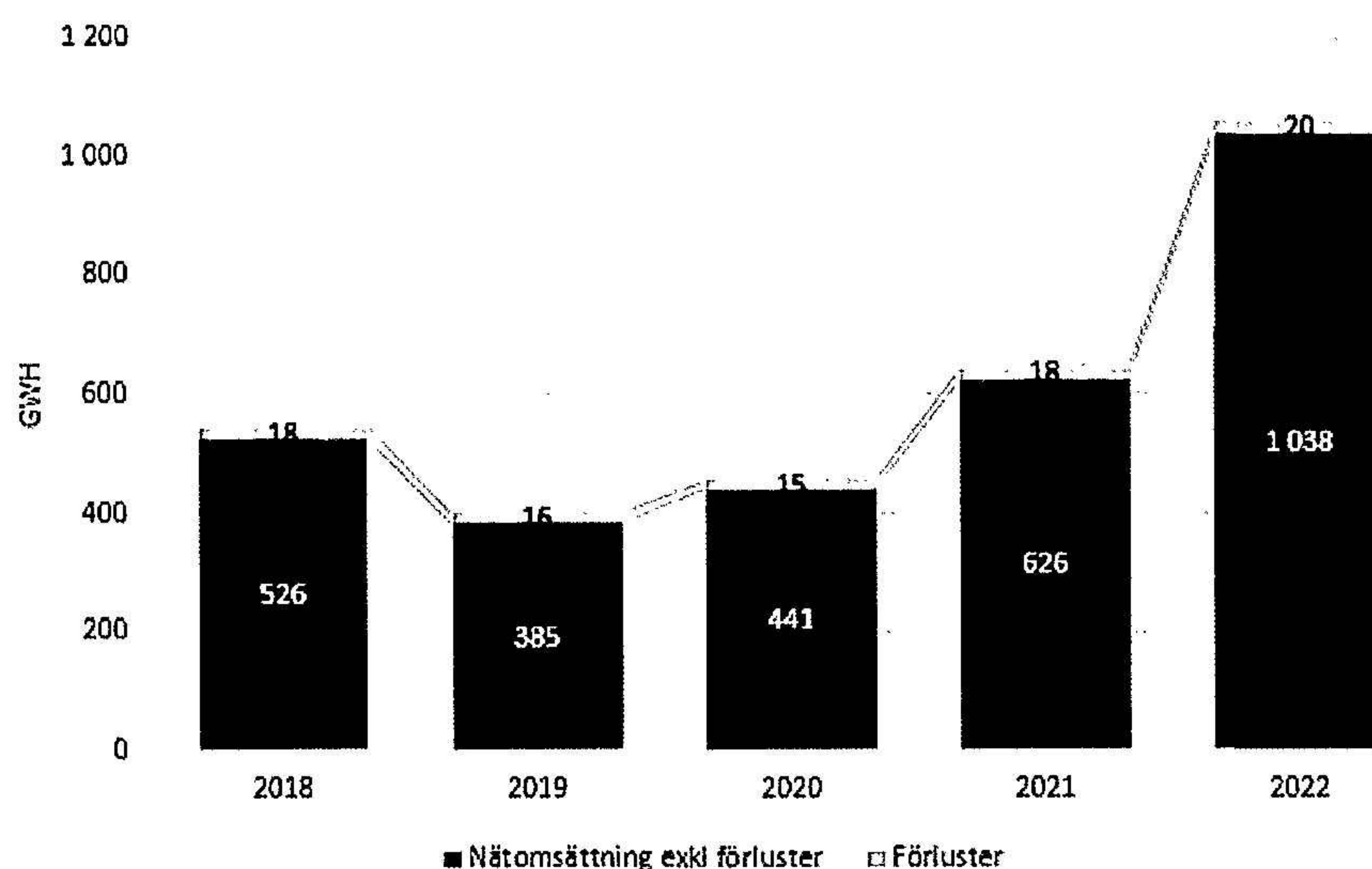
Fem investeringsprojekt har bedrivits under året i olika delar av Boden för att förbättra elnätet där strömvabrotten varit flest.

Bolagets ledning har under 2022 genomfört ett strategiarbete för att bättre vara rustade inför det som väntar framöver i och med den gröna omställningen.

2022 höjdes elnätsavgiften med 4 respektive 5 procent beroende på kundkategori.

Totalt investerades 63 MSEK (36 MSEK) varav merparten reinvesterades i delar av nätet där avbrotten varit många på grund av hög ålder på stolpar, linor och andra nätkomponenter. Investeringar utförs i såväl intern som extern regi.

Diagram nätomsättning



2023061606818

Fjärrvärmen

I moderbolaget finns produktion och distribution av fjärrvärme och el.

		2022	2021	2020
Anslutningar	Antal	4 305	4 268	4 247
Försäljning	GWh	259	279	242
Värmeproduktion, totalt	GWh	364	387	351
Varav				
Avfallspanna 14	GWh	43	60	37
Avfallspanna 17	GWh	107	111	114
Avfallspanna 18	GWh	170	170	166
CFB-panna 16	GWh	5	5	-
Oljepannor	GWh	2	-	-
Rökgaskondensering	GWh	37	41	34
Elproduktion	GWh	62	64	68
Ekonomi				
Nettoomsättning*	Mkr	319	301	256
Rörelseresultat	Mkr	51	65	38
Rörelsemarginal	%	16	22	15
Investeringar	Mkr	42	18	21

*Inklusive intern försäljning

Produktionen av värme och el sker i anläggningen uppe vid Paglaberget. Anläggningen består i dagsläget av en hetvattenpanna och två kraftvärmepannor som eldas med avfall, en biobränslepanna, två oljepannor samt en ackumulator. Det finns sex reservcentraler utplacerade i distributionsnätet, varav tre stycken eldas med bioolja.

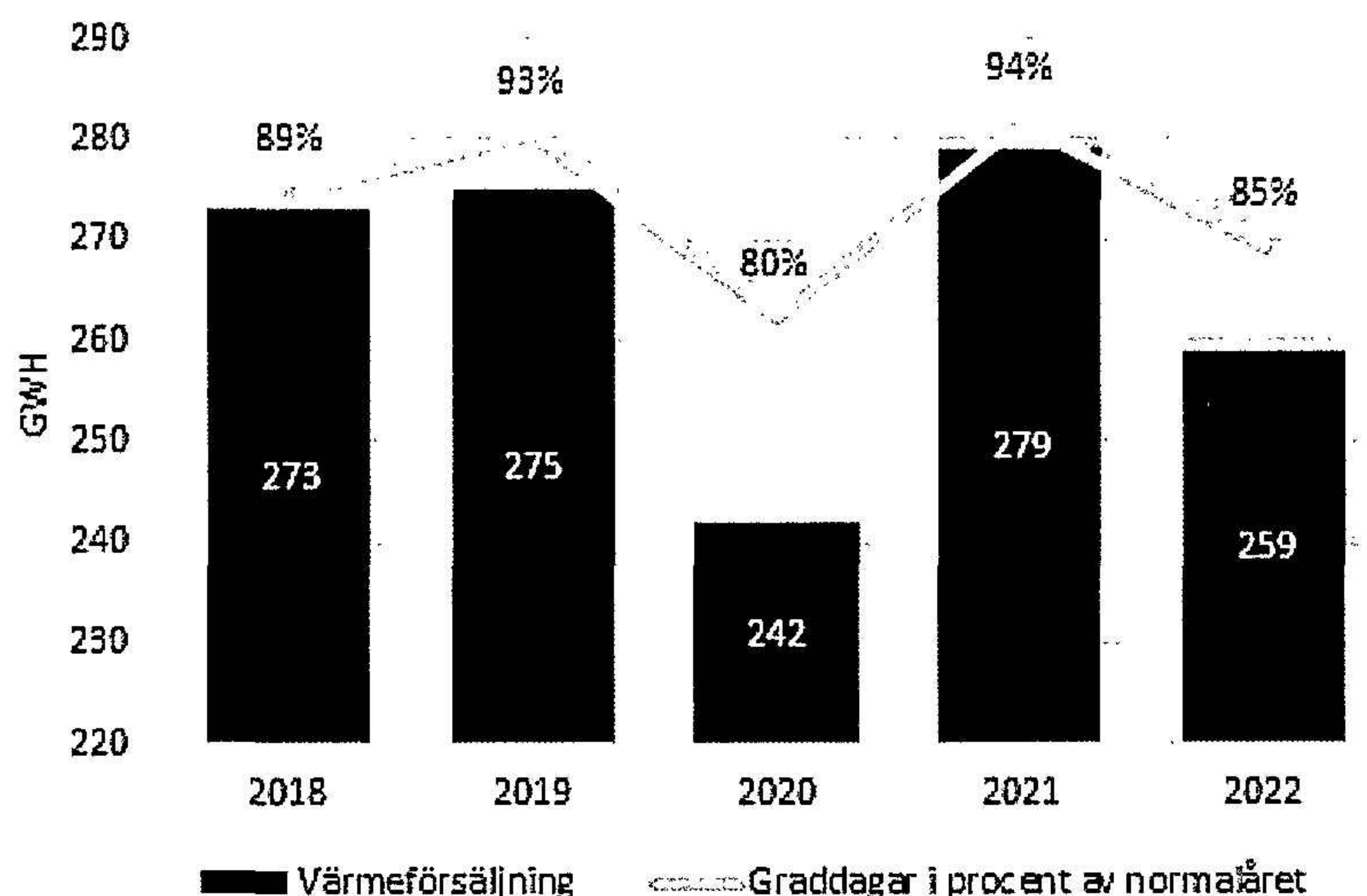
Anläggningen får förbränna avfall från hushåll och verksamhet om högst 160 000 ton, farligt avfall om högst 25 000 ton, härav högst 500 ton riskavfall från sjukvård och veterinärverksamhet. 2022 minskade riskavfallet mot 2021; 188,61 (215,75) ton riskavfall varav 25 (61,42) ton Coronaavfall omhändertogs till förbränning.

Fjärrvärmen är väl utbyggd i centrala Boden samt i närliggande bostadsområden. Distribution har förstärkt nätet ut mot Sävastön. Reinvestering av gammal eternit och betongkulvet är utfört efter Lulevägen mellan Lillågatan och Kungsgatan där även ledningarna är dimensionerade upp för att möta kommande etableringar. Stort fokus har varit underhåll av befintliga fjärrvärmeledningar genom larmmätning och reparation av lokaliserade fuktfel. Serviceavtalet Värmehjälpen har visat sig populärt bland privatkunderna och under 2022 har 382 avtal tecknats och 20 stycken värmeväxlare blivit utbytta hos kunder. 33 nya kunder är anslutna till fjärrvärme och 2 poolväxlare med abonnemang är installerade.

Värmeförsäljningen minskade från 279 GWh under 2021 jämfört med 259 GWh under 2022. Trots att taxan höjdes för fjärrvärme 2022 med 3,5 procent för företag och i snitt 2,14 procent för privatkunder så minskade intäkterna på grund av varmare väder.

Rörelseresultatet minskade 2022 från 65 Mkr 2021 till 50,8 Mkr, vilket beror på minskad värmeförsäljning då temperaturen 2022 varit betydligt varmare än SMHIs normalår som är en del i underlaget till värmeförsäljningen, högre priser på kemikalier, högre stålpriser samt högre priser på elen som förbrukas på anläggningen är delar som lett till ett minskat resultat.

Diagram fjärrvärmeförsäljning



Tillstånd

2022-10-19 beslutade Mark och miljööverdomstolen att Bodens Energi får fortsätta energiomvandling avfall i panna 14.

Mark och miljööverdomstolen förordnar om ett nytt slutligt villkor, 29 a, med följande lydelse.

Utsläppet av dioxiner och furaner till luft från panna P14 får som årsmedelvärde inte överstiga 0,08 ng/normalkubikmeter vid 11 procent syrgashalt. De ekvivalensfaktorer som framgår av 54 § förordningen 2013:253 om förbränning av avfall ska användas. Utsläppen ska fastställas efter kontinuerlig långtidsprovtagning som omfattar det totala årliga utsläppet av dioxiner och furaner. Villkoret rörande kontinuerlig långtidsprovtagning ska börja gälla 24 månader från dagen för denna dom.

Mark och miljööverdomstolen ändrar också villkor 31 så att det får följande lydelse.

I panna P14 får endast avfall som finns förtecknat i bilaga 2 till mark och miljödomstolens deldom den 14 oktober 2016 förbrännas. Detta innebär att Bodens Energi fortsatt får energiomvandla avfall.

Mark och miljödomstolen överlåter med stöd av 22 kap. 25 § miljöbalken till tillsynsmyndigheten att fastställa ytterligare villkor om avfallstyper som får förbrännas i panna 14.

De kontinuerliga långtidsprovtagare som finns tillgängliga på marknaden för att mäta dioxiner och furaner utgör inte bästa möjliga teknik i den mening som avses i 2 kap. 3 § miljöbalken eftersom det inte finns någon EN-standard eller någon svensk standard för mätmetoden.

Bodens Energi framhöll även att det i BAT4 i WI BATC anges även en annan metod för kontroll av dioxiner och furaner - korttidsprovtagning som enligt BAT 4 ska användas vid anläggningar med stabilt låga utsläppsnivåer vilket panna 14 utgör och att korttidsprovtagning redan tillämpas där.

Naturvårdsverket ställde krav på kontinuerlig mätning av rökgaserna avseende koldioxid för panna 14, panna 17 och panna 18 vilket inneburit en investering av mätutrustning som monterats under hösten 2022 för att till årsskiftet 2023 gå över till ny mätmetod. Mätutrustningen för samtliga avfallspannor fungerar så att en 25 liters påse fylls varje månad med rökgaser som sedan ska delas ned kvartalsvis i 5 liters påsar och skickas till Florida i USA för att analyseras i ett laboratorium via kol 14 metoden där den fossila andelen framkommer. Bodens Energi har fram tills årsskiftet 2023 rapporterat den fossila andelen i rökgaserna via Naturvårdsverkets schablonvärden.

Under 2021 påbörjades arbetet enligt utredningsvillkor U2 avseende slutliga villkor för utsläpp av dagvatten samt upphävande av villkor 15 i deldomen den 14 oktober 2016.

2022-02-28 beslutade Mark och Miljödomstolen att upphäva villkor 15 i deldomen den 14 oktober 2016 avseende hantering av bottenaska och slaggrus vid värmeverket i Boden då Bodens Energi beslutade att inte hantera bottenaska och slaggrus vid anläggningen.

2023061606820

2022-02-28 beslutade även Mark och Miljöödomstolen att Bodens Energi Aktiebolag ska anlägga en dagvattendamm med torvfilter huvudsaklig överensstämmelse med vad som angetts i prövotidsredovisningen avseende U2 som ingavs under år 2021. Bodens Energi fick i uppgift att underrätta mark och miljöödomstolen samt tillsynsmyndigheten när den nya dagvattendammen tagits i drift. Den slutliga regleringen avseende villkor för utsläpp av dagvatten blev uppskjuten under en prövotid för att fastställa de faktiska utsläppen efter torvfiltert.

Under 2022 började Bodens Energi arbeta med konstruktionen av dammen och en ny teknisk lösning som innebär att anlägga en tät damm där vattnet pumpas till avfallslagren för panna 17 och panna 18 och därefter förbrännas i kraftvärmepannorna och därmed undvika utsläpp till recipienten helt. En ny ansökan skickades därmed till mark och miljöödomstolen 2022-10-14 för att ändra beslutet i deldom 2022-02-28.

Bodens Energi AB är ISO-certifierad i miljö och kvalitet.

Driften

Tillgängligheten avseende baspannorna blev lägre under 2022 och hamnade på 96 procent. Arbetet med att utveckla och förbättra underhållsarbetet fortsätter där målsättningen har varit att öka andelen förbyggande arbeten vilket uppfylldes med god marginal.

Säker avställning av anläggningsdelar har förbättrats ytterligare under 2022 där bland annat fler avställningsmallar tagits fram för att underlätta och säkerställa att avställningen blir rätt utförd. Arbetsmiljöarbetet är ett stort fokusområde då arbetet på anläggningen innebär många riskfyllda moment så som arbete på hög höjd, arbete med spänningsförande anläggningsdelar, klämskador i transportörer, arbete med farliga ämnen så som ammoniak och lut, höga tryck och temperaturer på 400 grader.

Nytt för 2022 är att revision av Panna 14 och Panna 17 pågått samtidigt med mycket gott resultat vilket kräver hög grad av planering, styrning och riskhantering för att genomföra.

I samband med service på turbinen till P17 som utförs av extern servicetekniker monterades en backventil felaktigt vilket ledde till att 1 000 liter olja läckte ut och det blev omfattande saneringsåtgärder och försenad start av turbinen till följd. Ärendet är anmält till försäkringsbolaget och serviceföretaget har tagit på sig ansvaret för händelsen. I slutet på november uppstod ett stort läckage i panna 17 ekonomiser vilket även orsakade att rökgasfiltret fylldes med het vattenånga och förstörde filterstrumporna som ska rena rökgaserna från stoft och föroreningar.

Kraftvärmepannan P18 hade under revisionen mer beläggningar än normalt vilket lett till omfattande rengöring. Invändig inspektion och besiktning av tuber, överhettare och murverk utförs på samtliga pannor och för P18 visade besiktningen att överhettare 1 tjockleksmättes utan anmärkning medan överhettare 2 och 3 konstaterades ha stora korrosionsangrepp vilket lett till reparation och montage av tubskydd för att klara kommande driftsäsong och inplanerade byten under 2023 års revision. Under november uppstod flertalet ras av stoft som ansamlats i rökgasfiltret och orsakade stopp i flygskutmatningen vilket ledde till att pannan fick stannas för att rensa utmatningen. Efter rasen brann flertalet strumpor upp i rökgasfiltret vilket ledde till ett längre stopp på pannan. Under utredningen som utfördes i samband med stoftraset och strumpbytet upptäcktes att styrenheten till filterrensingen inte fungerade som tänkt. Endast halva filtret rensades vilket byggde upp enorma mängder stoft mellan strumporna som till slut orsakade ras och förstörda strumpor.

Under våren togs en ny ångledning från kraftvärmepannan P17 för att förse ackumulatorns ångkudde med ånga i drift. Projektet utfördes för att minska drifttiden på ångpannan som drivs med el. Elförbrukningen beräknas minska med 1 400 000 kWh per år. Andra projekt som utförts för att minska elförbrukningen har varit att installera ett vattenburet batteri till fluidluftvärmaren som drivs med fjärrvärme som ger en besparing på ca 350 000 kWh per år, utbyte av 2 stycken kompressorer som ska spara in ca 144 000 kWh per år. Solpaneler för att montera på taket till förrådet är beställda och planeras att monteras under våren 2023.

Bränslen

Energiåtervinning av restavfall är dominerande och svarade för 98 procent av produktionen. Spetseffekt med olja hamnade 2022 på 0,5 procent och då är hälften av oljan koldioxidneutral bioolja.

Mottagningsavgifterna för avfallsbränslen ökade 2022 på grund av den ökade inflationen vilket ledde till ökade indexregleringar i befintliga avtal. Det har varit svårt att ta ut högre mottagningsavgifter för importbränslet, då en ökad oro i omvärlden leder till att efterfrågan ökar på avfallsbränsle i södra Sverige såväl som i Norge. Detta leder i sin tur till att mottagningsavgifterna på kort sikt har svårt att kompensera de ökade kostnaderna på grund av inflationen.

Oljemarknaden i form av eldningsolja och bioolja har för respektive sortiment en kraftigt ökad prisnivå, vilket ledde till ökade kostnader för spetsbränslen. Utfasning av tjock eldningsolja EO4 pågår och beräknas slutföras under bränslesäsongen 2023.

Tillgången på biobränslen i form av spill från sågverksindustrin trädelar, bränsleved och returträ är låg och priserna höga, då tillgången har minskat på grund av importstopp från Ryssland samt höga elpriser som har ökat kraftvärmeproduktionen med biomassa.

Avfallsförbränningskatten avskaffas den 1 januari 2023 då svenska hushåll och företag står inför en vinter med mycket högre elpriser än normalt. Den gröna omställningen förväntas öka behovet av el. Skatteförslaget är tänkt att på sikt öka elproduktionen från kraftvärmeverken.

Investeringar

På anläggningen har det investerats i en ny lastmaskin för att bearbeta och lagra in bränsle, omklädningsrum är byggt för herrar så att damer och herrar får separata utrymmen, ny ångledning för att minska elförbrukningen, fortsatt arbete med att stärka säkerhetsskyddet genom nytt inpasseringssystem, nya kompressorer till panna 16 och panna 17, byte av första rörpaketet till ekonomisern i panna 17, ny vägg till panna 14 förugn samt installation av vattenburet batteri till fluidluftvärmaren för panna 18 är några av de investeringar som utförts.

Distribution har förstärkt nätet ut mot Sävastön genom att dra ny fjärrvärmeledning efter Svängleden. Ny ledning efter Teknikvägen utfördes under våren. Reinvestering av gammal eternit och betongkulvet är utfört efter Lulevägen mellan Lillågatan och Kungsgatan där ledningen även är utökad med större dimension för att kunna möta framtida etableringar. Totalt har dessutom 33 nya kunder anslutits till distributionsnätet.

Fiber

Bodens Stadsnät AB är en kommunikationsoperatör som erbjuder en operatörsneutral infrastruktur. Bolaget tillhandahåller ett öppet stadsnät, där tjänsterna i nätet tillhandahålls av komersiella aktörer i fri konkurrens.

Bolaget hyr från årsskiftet 2019/2020 fibernätet (stadsnätet) från Bodens Energi Nät AB.

		2022	2021	2020
Nettoomsättning	Mkr	21	19	11
Rörelseresultat	Mkr	6	6	2
Rörelsemarginal	%	31	34	15
Investeringar	Mkr	13	45	4

Bolaget har vid årsskiftet 3 950 aktiva portar, vilket innebär en penetration på cirka 57 (46) procent.

Under 2022 har bolaget byggt ut fibernätet ytterligare blanda annat på övre och nedre stadsdelen, Degernäs, förtätningar i befintligt nät i byarna kring Boden samt anslutit byggplatsen för H2GS. Fler förstärkande åtgärder på trånga sektorer, byggt nytt fibernät till 8 mobilmaster åt Net4Mobility.

Bolaget kommer att fortsätta sin samverkan med kommunala och privata aktörer för att möjliggöra ytterligare utbyggnad av fibernätet. En väl utbyggd infrastruktur i form av ett snabbt bredband är viktig del för att Boden ska vara en naturlig etableringsort för företag och ett attraktivt val av bostadsort.

Kommande industriutvecklingen i kommunen kommer troligen att ställa krav på bolaget att leverera anslutningar med kortare varsel än idag. Volymen kan bli större än beräknade beroende om industriutvecklingen går fortare än prognos.

Konkurrensen beträffande fiber ökar då Open Infra tilldelats medel från Post- och Telestyrelsen till en utbyggnad av fibernät på landsbygden. Likaså har GlobalConnect förvärvat Sappas fibernät och är en offensiv spelare på fibermaknaden.

Kund & utveckling

Inom affärsområdet Kund & Utveckling ryms förutom kundservice även affärsutveckling, kommunikation och hållbarhet.

Under 2022 har ett stort arbete på marknadsföring skett utifrån fastställd marknads- och kommunikationsplan i syfte att lyfta fram bolaget hos kunder, intressenter, politiker och allmänhet. Kännedomen om bolaget har ökat och interaktionen på våra sociala mediekkanaler visar på både fler följare och ökad kommunikation med oss och våra kunder.

En ständig utveckling av digitala tjänster på vår hemsida och framförallt Mina Sidor har gjort att fler kunder utför sina ärenden själva. Det har ökat tillgängligheten för våra produkter och tjänster för våra kunder.

En nöjdhetsundersökning genomfördes under januari och februari och bolaget fick toppoäng och rankas som bästa energikoncern med fler än tre affärsområden. 500 kunder deltog i undersökningen, både privatpersoner och företag.

Den volatila elmarknaden har lett till att många oroliga kunder har kontaktat kundservice vilket har resulterat i ett ovanligt högt tryck på avdelningen. Tack vare bland annat digitala lösningar har kundtrycket kunnat hanteras.

Digitaliseringsprocesserna fortsätter och både chatbot och RPA-lösningar har påbörjats.

Hållbarhetsarbetet leds från affärsområdet där ökade insatser med både samarbetspartners och kommunen ska öka till ett mer hållbart Bodens Energi.

		2022	2021	2020
Sålda laddstationer/stolpar	St	45	28	8
Ekonomi				
Nettoomsättning	Mkr	1	-	-
Rörelseresultat	Mkr	-6	-5	-4
Rörelsemarginal	%	-589	-1 176	-1 012

Hållbar utveckling

En hållbarhetsfärdplan för bolaget har tagits fram och följs, utbildning av samtliga medarbetare har genomförts och under 2023 kommer en Hållbarhetsvecka genomföras.

Satsningen med utbyggnad av laddinfrastrukturen har slutförts genom extern finansiering genom Klimatklivet.

Under 2023 kommer ett klimatbokslut att genomföras. Detta genomförs vartannat år.

Ett omfattande varumärkesarbete har genomförts för att generera tydlig marknadsföring av bolaget. Bodens Energis målsättning är att företaget ska upplevas som en lokal kraft med ansvar för framtiden. Genom marknadsföring i lokal media, sociala mediekanaler, hemsidan samt agerande på den lokala marknaden strävar bolaget för att komma bodensarna närmare, samt ta en tydligare plats i samhället genom att bygga förtroende på djupet. Detta genom att fortsätta överträffa kundernas förväntningar och hålla en levande dialog med bodensarna, med ett tydligt hållbarhetsperspektiv.

2023061606824

Förvaltningsberättelse

Styrelsen och verkställande direktören för Bodens Energi AB får härmed avlämna årsredovisning och koncernredovisning för verksamhetsåret 2022.

Bolaget har svenska kronor som valuta för sin redovisning. Årsredovisningen är skriven i tusentalskronor (tkr) om inte annat anges.

Allmänt om verksamheten

Ägarförhållanden

Bodens Energi AB bildades 1980. Från den 28 december 2006 ägs samtliga aktier i bolaget av Bodens Kommunföretag AB, som i sin tur ägs av Bodens kommun.

Ägaren har i ägardirektiv förklarat att koncernen ska ha driftsäkra leveranser till god kvalitet och till marknadsmässiga priser. Koncernen ska vidare aktivt verka för en utbyggd infrastruktur för bredband samt bidra med kunskap i utbyggnaden av laddinfrastruktur. Koncernen bör långsiktigt ha en soliditet om minst 35 procent.

Koncern

Koncernen består av moderbolaget Bodens Energi AB och helägda dotterbolaget Bodens Energi Nät AB (BENAB). Det helägda dotterbolaget Energiproduktion i Norrbotten AB (EPAB) fusioneras i april 2021 in i Bodens Energi.

I juni 2019 köpte moderbolaget 60 procent av aktierna i Bodens Stadsnät AB (tidigare Bodens KommunikationsOperatörer), övriga 40 procent ägs av Stiftelsen BodenBo.

Februari 2021 såldes aktieinnehavet (40 procent) i Restproduktbearbetning i Boden AB (REBAB) till Bodens Kommunföretag AB.

Verksamheten

Moderbolaget svarar för fjärrvärme, elhandel samt viss egen elproduktion i sex vattenkraftstationer och i kraftvärmeanläggningen. Fjärrvärme produceras i egen anläggning med i huvudsak avfall som bränsle. Distributionen sker uteslutande i centralorten.

Dotterbolaget Bodens Energi Nät AB bedriver nätverksamhet inom Bodens kommun. Bodens Stadsnät AB verkar för att fiberverksamheten ska fungera i kommunen, genom att vara en länk mellan fiberägare och slutkundernas driftoperatörer.

Väsentliga händelser

2022 var ett turbulent år för energibolag i Europa, Sverige och även för Bodens Energi. Rysslands invasion av Ukraina innebar även ett energikrig mot främst Västeuropa. Leveranserna av naturgas började minska redan under andra halvåret 2021 för att sedan upphöra efter krigsutbrottet. Detta har inneburit att elpriserna i Europa skjutit i höjden och eftersom vårt svenska stamnät är ihopkopplat med Storbritannien, Danmark, Finland, Tyskland, Polen och de Baltiska staterna steg elpriserna även i Sverige till priser vi aldrig upplevt tidigare. Detta har påverkat främst elhandeln som haft svårt att hantera den extrema volatiliteten på marknaden, men även kundservice som fått förstärkas för att kunna möta upp behovet från oroliga kunder.

2023061606825

Elrörelsen

Elförsäljningen har under året ökat till 277 (269) GWh, mycket på grund av ökad kundstock. Företagskunder har ökat med 6,2 procent och privatkunderna har ökat med 4,1 procent.

Elproduktionen i vattenkraftverken låg på något lägre nivå än förra året men ändå en hög nivå på 21 (23) GWh. Resultatmässigt gör elproduktionen ett väldigt högt resultat på grund av historiskt höga spotpriser.

Nätomsättningen har ökat kraftigt under året, från 644 till 1 058 GWh som en följd av fortsatt driftsättning av ett flertal anläggningar hos energiintensiva kunder. Därav också det utökade abonnemanget mot regionnät från 120 MW till 156 MW.

Fem investeringsprojekt har bedrivits under året i olika delar av Boden för att förbättra elnätet där strömavbrotten varit flest.

Bolagets ledning har under 2022 genomfört ett strategiarbete för att bättre vara rustade inför det som väntar framöver i och med den gröna omställningen.

2022 höjdes elnätsavgiften med 4 respektive 5 procent beroende på kundkategori.

Fjärrvärmern

Värmeförsäljningen minskade till 258,6 GWh under 2022 vilket är 20,4 GWh mindre än föregående år. Tillgängligheten på avfallspannorna blev lägre under 2022 och hamnade på 96 procent. Arbetet med att utveckla och förbättra underhållsarbetet fortsätter där målsättningen har varit att öka andelen förbyggande arbeten vilket uppfylldes med god marginal.

Priset på fjärrvärme för privatkunder ökar totalt sett med cirka 2,1 procent varav den fasta avgiften är oförändrad medan den rörliga avgiften höjdes med 4 procent. Fjärrvärmepriset för företag höjdes med 3,5 procent 2022 och priset är det nionde lägsta i landet enligt avgiftsundersökningen Nils Holgersson.

Fjärrvärmern redovisar ett rörelseresultat med 50,8 Mkr mot 65 Mkr för 2021. Resultatminskningen beror på minskad värmeförsäljning då temperaturen 2022 varit betydligt varmare än SMHI:s normalår som är en del i underlaget till värmeförsäljningen, högre priser på kemikalier, högre stålpriser samt högre priser på elen som förbrukas på anläggningen är delar som lett till ett minskat resultat. Trots dessa kostnadsökningar gör värmeverksamheten ett bättre resultat än budgeterade 35,4 Mkr.

Fiber

Under 2022 har Bodens Stadsnät byggt ut fibernätet ytterligare bland annat på övre och nedre stadsdelen, Degernäs, förtätningar i befintligt nät i byarna kring Boden samt anslutit byggplatsen för H2GS. Fler förstärkande åtgärder på trånga sektioner är också utförda. En väl utbyggd infrastruktur i form av ett snabbt bredband är en viktig del för att Boden ska vara en naturlig etableringsort för företag och ett attraktivt val av bostadsort.

Utveckling av företagets verksamhet, resultat och ställning

Koncern

	2022-12-31	2021-12-31	2020-12-31	2019-12-31	2018-12-31
Nettoomsättning, Mkr	632	563	454	483	471
Rörelseresultat, Mkr	122	117	79	74	73
Rörelsemarginal, %	19	21	17	15	15
Balansomslutning, Mkr	1 899	1 822	1 794	1 861	1 877
Avkastning på sysselsatt kapital, %	8	8	5	5	5
Soliditet, %	43	42	39	36	33
Investeringar, Mkr	120	101	74	186	368

Definitioner: se not 42

Nettoomsättningen i koncernen ökade till 632 Mkr (563 Mkr), tack vare högre priser för elproduktionen

och på mottagningsavgifter.
Samtliga verksamheter målstyrs inom tre strategiska utvecklingsområden.

- Ekologisk hållbar verksamhet
- Ekonomiskt hållbar verksamhet
- Socialt hållbar verksamhet

Måluppfyllnaden av samtliga mål inom de tre områdena har varit ca 80 procent. Effektivt resursnyttjande målstyrs bland annat via intern förbrukning av el- och vatten. Fossila drivmedel har fasats ut gällande verksamhetsfordon och succesivt byts dieselfordon som idag tankas med HVO ut till elfordon. Genom investeringar har driftelsförbrukningen minskat med 2 400 MWh vilket motsvarar årsförbrukningen av el i cirka 200 villor.

Totalt investerades 63 (36) Mkr i elnätet under 2022, varav merparten reinvesterades i delar av nätet där avbrotten varit många på grund av hög ålder på stolpar, linor och andra nätkomponenter.

Den nya kommunala redovisningslagen gäller från och med 1 januari 2019 där kravet om god ekonomisk hushållning utökas till att omfatta hela kommunkoncernen. Bodens kommunfullmäktige har därför beslutat att de mål som omfattar Kommunföretagskoncernen för 2022-2024 är:

- Resultatet ska vara större än 2 procent i förhållande till skatt och utjämning
- Soliditeten ska vara högre än 35 procent

Det förstnämnda målet innebär för Bodens Energi ett resultat efter finansiella poster på cirka 41 Mkr, vilket klaras med råge med ett resultat efter finansiella poster på 115 Mkr. För 2022 uppgår soliditeten till 43 procent, och den har stadigt stigit de senaste åren i takt med att de långfristiga skulderna amorteras. Under 2022 har ingen amortering skett, delvis på grund av högre koncernbidrag än budgeterat (framförallt kopplat till stigande räntor).

Moderföretag

	2022-12-31	2021-12-31	2020-12-31	2019-12-31	2018-12-31
Nettoomsättning, Mkr	484	428	351	394	387
Rörelseresultat, Mkr	53	61	39	55	47
Rörelsemarginal, %	11	14	11	14	12
Balansomslutning, Mkr	1 478	1 454	1 475	1 554	1 599
Avkastning på sysselsatt kapital, %	5	5	3	4	4
Soliditet, %	37	36	34	32	29
Investeringar, Mkr	43	20	36	137	326

Nettoomsättningen har ökat till 484 (428) Mkr. Faktorer som bidragit till resultatet är:

- Högre elpriser, vilket gynnat elproduktionen
- Systematiskt och periodiskt underhållsarbete vilket minskat andelen kostsamma driftstopp/haverier
- Mottagningsintäkterna från avfallskunder har varit högre än budgeterat
- Lägre avgifter mot överliggande nät
- Strategi för handel med utsläppsrätter vilket inneburit ett undvikande av 2022 års prisökningar

För kommande år så förväntas de finansiella kostnaderna stiga rejält, då räntorna på de långfristiga skulderna stiger.

Investeringar

Investeringarna har dubblerats jämfört med fjolåret, till 43 (20) Mkr i moderbolaget, och i koncernen från 101 till 120 Mkr. Det är Bodens Energi Nät som står för de mesta investeringarna. Inom moderbolaget är det värmeverksamheten som det investerats mest i.

Väsentliga leasingavtal

I moderbolaget finns ett avtal om leasing av utrustning för fjärrvärmeproduktion med ett anskaffningsvärde på 81,5 Mkr. Avtalet löper i 15 år från och med januari 2008, till januari 2023.

Personal

Bodens Energi arbetar målmedvetet för att skapa en god arbetsmiljö och mäter detta löpande via systemet Winningtemp. Resultaten i Winningtemp visar att Bodens Energi inom alla områden har bättre resultat än index. Index är jämförelse mot alla organisationer som använder Winningtemp. Resultatet följs totalt via måluppfyllelse, och respektive avdelning arbetar med sitt resultat för att förbättra arbetsmiljön.

2022 var sjukfrånvaron 2,28 (2,44) procent i moderbolaget, i nätbolaget 2,03 (4,32) och i Bodens Stadsnät 0,49 (4,09) procent. Medeltalet anställda var i koncernen 107 personer, varav 70 i moderbolaget, 33 i nätbolaget och 4 i stadsnät.

Coronapandemin som tog slut i början av 2022. Personal som har möjlighet att arbeta på distans har till viss del fortsatt med det. Distansarbete med digitala möten är idag en naturlig del av vardagen.

Tillstånds- eller anmälningspliktig verksamhet enligt miljöbalken

Moderbolaget bedriver en tillståndspliktig verksamhet enligt miljöbalken. Miljöpåverkan sker genom utsläpp till luft och vatten och miljörapport lämnas årligen till den lokala tillsynsmyndigheten.

Fjärrvärmeverksamheten har under 2016 reglerats av och genomförts i enlighet med det tillstånd som lämnats av Länsstyrelsen i september 2009. Verksamheten har sökt och fått nytt tillstånd av Mark- och miljödomstolen i oktober 2016. Bolaget tog det nya tillståndet i anspråk från och med den 1 januari 2017, i och med detta blir också Länsstyrelsen tillsynsmyndighet för verksamheten.

Moderbolaget är, sedan augusti 2014, miljö- och kvalitetscertifierad enligt ISO 14001:2015 och ISO 9001:2015.

Eget kapital

	Aktie- kapital	Övr till- skjutet kapital	Annat eget kapital	Summa	Mino- ritets- intresse	Summa eget kapital
<i>Koncernen</i>						
Ingående balans 2022-01-01	5 000	-	751 949	756 949	4 636	761 585
Skatteeffekt			188	188		188
Årets resultat	-	-	56 018	56 018	1 814	57 832
Eget kapital 2022-12-31	5 000	-	808 155	813 155	6 450	819 605

	Aktie- kapital	Reserv- fond	Balanserat resultat	Årets resultat	Summa eget kapital
<i>Moderföretaget</i>					
Ingående balans 2022-01-01	5 000	1 000	124 125	9 837	139 962
Beslut enligt årsstämma:					
- Balanseras i ny räkning			9 837	-9 837	-
Årets resultat				23 262	23 262
Eget kapital 2022-12-31	5 000	1 000	133 962	23 262	163 224

Förslag till disposition beträffande bolagets vinst

Styrelsen och verkställande direktören föreslår att till förfogande stående vinstmedel, 157 224 Tkr, disponeras enligt följande:

	<i>Belopp i kkr</i>
Balanseras i ny räkning	157 224
Summa	157 224

Vad beträffar företagets resultat och ställning i övrigt, hänvisas till efterföljande resultat- och balansräkningar med tillhörande bokslutskommentarer.

Förväntad framtida utveckling samt väsentliga risker och osäkerhetsfaktorer

Nätomsättningen förväntas stabiliseras jämfört med föregående års ökning. Effektsituationen från och med 2024 är ännu osäker och är avhängigt av besked från övriga etableringar i regionen samt besked från regionnäsägare.

Stort fokus behöver fortsatt hållas på att reinvestera i de delar av elnätet där kunderna är mest drabbade av driftstörningar.

Energikrisen i Europa har lett till kraftiga ökning av elpriset i stora delar av Europa. Transmissions- och regionnäten i Sverige påverkas genom att kostnaderna för bolagens överföringsförluster kraftigt ökar. Norra Sverige har varit relativt förskonat tack vara hög vatten- och vindkraftproduktion och därmed ett energiöverskott i regionen. Dock har denna faktor lett till att tariffjusteringar för transmissions- och regionnät, vilket har stor påverkan på lokalnätbolagen, kommuniceras långt senare än normalt och att förändringarna mellan åren kan bli mycket volatila.

Energimarknadsinspektion planerar att ändra modell för fastställande av nätbolagens intäktsramar för perioden 2024-2027 vilket kan komma att ha stor påverkan på planerade investeringar.

Globala kostnadsökningar samt säkerhetsläget i Europa är betydande faktorer att beakta kommande år. För 2023 kommer kostnaderna för utsläppsrätter att öka med 6,9 Mkr. Detta beror bland annat på att tilldelningen av fria utsläppsrätter minskar och efterfrågan på utsläppsrätter därmed ökar.

Från och med verksamhetsåret 2020 ska verksamhetsutövaren redovisa för hur BAT slutsatserna följs eller planeras att följas i miljörapporten då de träder i kraft i december 2023. BAT slutsatser avser bästa möjliga teknik som omfattar industrier i cirka 30 olika branscher inom EU där avfallsförbränning är en av dessa som heter BAT WI (Waste Incineration). Med BAT slutsatserna kan investeringar i ytterligare miljömätningstrustning, radioaktiva portar, och förändrad drift av avfallspannorna komma att bli nödvändigt.

Vattenkraften kommer prövas utifrån den nationella planen där alla vattenkraftverk i Sverige prövas systematiskt, till exempel genom att alla kraftverk i en älvsträcka kan prövas samtidigt med möjlighet att samordna beslutsunderlag. Det leder till en samordnad prövning av all vattenkraftsverksamhet i Sverige. Dock är processen framflyttad ett år och vår tidpunkt för ansökan är nu 1 februari 2026. Men vi kommer börja processen med vattenkraftens miljöfond samt Länsstyrelsen redan under 2023.

Klimatomställningen har realiserat stora industrisatsningar i norra Sverige vilket kraftigt har förändrat effektsituationen i regionen för kommande decennium. Arbetet med att förbereda bolaget för att möta Bodens framtida expansion blir centralt. Under 2023 nyanställs tre personer som en direkt följd av detta. Investeringsplaner kommer också att behöva justeras som en följd av planerna för stål- och vätagasproduktion i Boden.

Samverkan med andra samhällsaktörer som kommunen, regionen och näringslivet blir viktig i samband med den etablering och den expansion som kommer att ske i Boden under kommande år. Samarbete med H2GS fortsätter där frågan om spillvärme utreds och om möjligheten på sikt kan vara att ersätta Panna 14, Panna 16 samt reservcentralerna med högvärdig spillvärme från kommande stålindustri.

2023061606829

Fjärrvärmen står inför stora utmaningar då Bodens Kommun kommer att växa vilket innebär nödvändiga reinvesteringar och utbyggnad av fjärrvärmenätet för att kunna ansluta kommande kunder med såväl byggvärme som fast anslutning.

Vidare kommer att fortsatt samverka med kommunala och privata aktörer för att möjliggöra ytterligare utbyggnad av fibernätet krävas. En väl utbyggd infrastruktur i form av ett snabbt bredband är viktig del för att Boden ska vara en naturlig etableringsort för företag och ett attraktivt val av bostadsort. Kommande industriutvecklingen i kommunen kommer troligen att ställa krav på bolaget att leverera anslutningar med kortare varsel än idag. Volymer kan bli större än beräknade beroende om industriutvecklingen går fortare än prognos.

2023061606830

Hållbarhet för Bodens Energi

För Bodens Energi handlar hållbarhet om att bedriva verksamheten långsiktigt ansvarsfullt och utveckla nya lösningar med hänsyn till ekologiska, sociala och ekonomiska perspektiv - samtidigt som verksamheten och dess värden stärks och tas till vara.

Bolagets hållbarhetsarbete ska genomsyra hela verksamheten, med ansvar för hela värdekedjan. Alla i bolaget, ägare och ledning såväl som medarbetare och leverantörer, involveras för nå uppsatta mål.

Miljö

Atmosfärens koldioxidhalt har ökat kraftigt sedan förindustriell tid, och en klimatkris föreligger. De höga växthusgashalterna har fått jordens medeltemperatur att höjas med över en grad Celsius.

Konsekvenserna syns kontinuerligt i Sverige, i Europa och i världen. Alla behöver hjälpas åt att minska utsläppen, och på Bodens Energi har beslut fattats att aktivt bidra till ett mer hållbart Boden och därmed en mer hållbar jord.

Framtidens hållbara samhälle kräver mer cirkulära affärsmodeller där såväl energibolag, kunder/samhällsmedborgare och politiker behöver samverka i syfte att minska det moderna samhällets klimatpåverkan och för att skapa cirkulära och hållbara principer för bland annat produktion och distribution av energi. Bodens Energi jobbar hårt för att vara en drivande kraft för att skapa den hållbara staden Boden. Kraftvärmeverket bidrar till det genom den kollektiva och storskaliga principen att många skorstenar ersätts med en gemensam. En produktionsanläggning som omvandlar energin i det avfall som samhället skapar och vill bli av med till samhällsnyttig el- och värme. En gemensam anläggning som med en toppmodern rökgas och vattenreningsteknik renar luften och vattnet i Boden från skadliga ämnen och partiklar.

Bodens energisystem utmärker sig på många sätt, för att det på ett sätt som på få andra platser lyckas ta vara på samhällets spill och restprodukter; så kallad återvunnen energi. Utöver den el- och värmeenergi som återvinns från avfall äger Bodens Energi även sex mindre vattenkraftverk där förnybar el som täcker årsbehovet för drygt 1 300 villor lokalproduceras.

Bodens Energi arbetar målmedvetet med att minska den egna förbrukningen av el och vatten i verksamheten. Tydliga mål sätts för att minska mängden askor och emissioner till luft, till exempel kväveoxider där utsläppen årligen minskar genom avancerad reningsteknik.

Genom att erbjuda Bodensarna lösningar för laddning av klimatsmarta el- och laddhybridfordon så möjliggörs en minskning av fossilbränsle drivna fordon. Sedan 2020 kan Bodens Energi även erbjuda företag och privatpersoner solelsanläggningar. Den el som solelsägaren producerar utöver eget behov, köps upp för leverans in på det lokala elnätet till marknadsmässiga villkor.

Under 2021 inleddes även resan mot det helt koldioxidfria kraftvärmeverket, uppstarten skedde genom att starta en utredning av hur infångning samt lagring av koldioxid skulle kunna implementeras i Boden. Projektet har letts av Sigholm, ett teknikkonsultföretag tillsammans med Captimise, ett bolag specialiserat på infångningsteknik gällande koldioxid. Det är en resa som kommer att ta många år men under 2021 satte Bodens Energi ned foten och har nu satt ett mål att vara fossilfria senast 2033.

På sikt så räknar bolaget med att ställa om den egna fordonsflottan. El- och laddhybrider där det är möjligt och tyngre fordon kommer sluta använda fossila bränslen till förmån för biodiesel, till exempel HVO. 2026 kommer inga av bolagets fordon drivas med fossila bränslen.

Klimatbokslutet ger kunskap.

Ett forskningsbaserat utökat klimatbokslut genomförs vart annat år för att närmare granska klimateffekterna av energisystemet. Syftet är att få kunskap om vilka konsekvenserna blir i ett större perspektiv vid förändringar i det lokala energisystemet, så att det inte ger klimatpåverkan globalt. Bolaget genomför ett klimatbokslut vartannat år och arbetet med att slutföra 2022-års klimatbokslut pågår. Klimatbokslutet kommer vara klart i april 2023.

För Bodens Energi innebär ekologisk hållbarhet att vi:

- * Återvinner energi från avfall och omvandlar denna till samhällsnyttig el- och värme
- * Minskar vår klimatpåverkan och utsläpp till luft från produktion av el- och värme

- * Producerar förnybar och återvunnen el
- * Minskar vår egen energikonsumtion och hjälper våra kunder att minska sin energikonsumtion
- * Minskar vår materialanvändning och vårt avfall
- * Övergår från fossila bränslen till förnybara bränslen i våra fordon
- * Minskar användningen av farliga ämnen

Antikorruption

Som en del av Bodens kommunkoncern, så gäller ägarens riktlinjer och regler. I det ISO-certifierade ledningssystemet för kvalitet och miljö finns alla riktlinjer och rutiner som behövs för de anställda i det dagliga arbetet. På bolagets hemsida återfinns de värderingar som är riktmärket för alla anställda; att arbetet ska präglas av professionalitet, engagemang och förtroende. Under kommande år kommer alla medarbetare att utbildas i antikorruption och medarbetare som misstänker oegentligheter uppmanas kontakta sin närmsta chef.

Klimatbokslutet ger kunskap

Vartannat år genomförs ett klimatbokslut, där Bodens Energis totala nettoklimatpåverkan i samhället studeras. Detta innebär att alla utsläpp från företagets egna verksamheter finns med tillsammans med de utsläpp som företaget indirekt genom sin verksamhet orsakar eller undviker i företagets omgivning. Totalt bidrog Bodens Energi till att 87 300 ton koldioxidekvivalenter (CO₂e)¹ inte släpptes ut under 2020. Ett bättre värde jämfört med 2018 då 71 800 ton CO₂e.

Att så pass stora utsläpp undviks beror på att beräkningarna även tar hänsyn till hur Bodens Energis verksamhet påverkar samhället i stort. De grundläggande nyttigheter som produceras av Bodens Energi och som efterfrågas i samhället, exempelvis värme, el och avfallsbehandling kommer att efterfrågas oavsett om Bodens Energi finns eller inte.

Alternativ produktion av dessa nyttigheter kommer också att ge upphov till en klimatpåverkan. Att de totala utsläppen blir lägre med Bodens Energis verksamheter innebär att företaget producerade de efterfrågade nyttigheterna med lägre klimatpåverkan än den alternativa produktionen skulle ha gjort under 2020.

Bodens Energi har genomfört tre klimatbokslut; 2016, 2018, 2020 och nu pågår arbetet med klimatbokslutet för 2022. Boksluten har tagits fram med hjälp av det forskningsbaserade konsultföretaget Profu AB.

Att ge kunder och övriga intressenter kunskap om företagets övergripande klimatpåverkan i samhället är betydelsefullt, speciellt när Bodens Energis produkter och tjänster jämförs mot andra möjliga alternativ.

Hållbarhetsfärdplan

1. Ekologi

Hållbar utveckling handlar om en helhetssyn av samhällsutvecklingen där hänsyn till ekologiska förutsättningar förenas med en god ekonomisk, social och kulturell utveckling.

För att Bodens Energis verksamhet ska vara långsiktigt hållbar måste alla delar, inklusive det ekonomiska, förhålla sig väl inom ramen för jordens biologiska kapacitet. Det är också i den här dimensionen som vi hittar de underliggande ramverken Agenda 2030, klimatavtalet samt de planetära gränserna. Med utgångspunkt i dessa ramverk och de ekologiska aspekterna sätts riktningen för hållbarhetsarbetet, som utgår från var påverkan och de bästa förutsättningarna till att göra skillnad finns.

2. Energiåtervinning

Samhället producerar enorma mängder avfall världen över. Inte allt avfall kan återvinnas utan hamnar antingen på deponi eller energiåtervinns. Vid deponi bildas metan- och växthusgaser som sprids i naturen. Vid energiåtervinning blir avfallet till el och värme.

Bodens Energi energiåtervinner och producerar värme och el. Det är en viktig del av bolagets hållbara bidrag till omvärlden.

Totalt bidrog Bodens Energi till att 87 300 ton koldioxidekvivalenter (CO₂e)¹ inte släpptes ut under 2020. Ett bättre värde jämfört med 2018 då 71 800 ton CO₂e.

3. Samhällsansvar

Bolaget tar inte bara ansvar för egen verksamhet utan också för påverkan på människor, miljön och samhället i stort. Bodens Energi fyller en viktig roll i det lokala samhället och det är en självklarhet att verka för att vara en god samhällsaktör som aktivt är med och bidrar i utvecklingen av ett mer hållbart samhälle.

4. Samverkan

Världens omställning mot en hållbar framtid är redan i full gång och alla måste hjälpas åt för att skapa en mer hållbar värld. En viktig hörnsten i detta arbete handlar för om samverkan.

Tillsammans med ägaren, leverantörer och samverkanspartners arbetar bolaget för att nå större effekt och engagera fler i omvärlden för att nå uppsatta mål. Fossilfritt Sveriges färdplan för fossilfri uppvärmning är ett exempel på hur samverkan sker för att driva utvecklingen i samhället, liksom Avfall Sveriges projekt Backcasting - hur når Sverige fossilfri energiåtervinning. Bodens Energi har dessutom deltagit i Ash-projekt med Luleå tekniska universitet, samt ett projekt gällande joniska vätskor, även det med Luleå tekniska universitet.

Hållbart ställningstagande

Bodens Energis verksamhet lämnar ett ekologiskt avtryck som bolaget aktivt arbetar för att reducera, samtidigt som ansvar tas.

För bolaget innebär det att hållbarhetsarbetet ska:

- * vara integrerat i all vår verksamhet, vara målstyrd och ge konkreta resultat
- * involvera medarbetare genom kompetenshöjande insatser
- * driva utvecklingen av våra produkter och tjänster i en hållbar riktning
- * kommuniceras löpande för att visa de värden som skapats
- * redovisas, följas upp och förbättras löpande med tydliga nyckeltal
- * medverka i att driva utvecklingen inom energibranschen, både för våra kunder och samhället i stort men också för att utveckla vår verksamhet och affär
- en också för att utveckla vår verksamhet och affär

Det sociala ansvaret

Hälsa och säkerhet

Arbetsmiljö och hälsa är en viktig och högt prioriterad fråga. Ingen ska skada sig på sin arbetsplats. Eftersom Bodens Energi handhar både värme och högspänning innebär det att medarbetarna måste vara riskmedvetna.

För att kunna förbättra och arbeta förebyggande rapporteras riskobservationer och tillbud. Under 2022 har 51 (38) riskobservationer, 18 (19) tillbud och 8 (9) olycksfall rapporterats.

Hos Bodens Energi, liksom i samhället i stort, har kvinnor högre sjukfrånvaro än män. Genom att erbjuda åtgärder tidigt vid sjukfrånvaro hoppas bolaget kunna påverka frånvarons längd och omfattning. Därför erbjuds:

- * Hälsokartläggning
- * Hälsoundersökning vartannat år
- * Friskvårdsanläggning och omklädningsrum
- * Friskvårdsbidrag
- * Möjlighet till bidrag för att delta i olika motionslopp
- * Hearts & mind undersökningar

Framtida kompetensförsörjning

För att säkra den långsiktiga kompetensförsörjningen genomförs ett antal aktiviteter. En målsättning, förutom för att säkra framtida arbetskraft är att kunna visa upp verksamheten till gymnasieungdomar för att intressera dem om vilken spännande och utvecklande bransch samt vilka karriärmöjligheter som finns hos oss. Sommarjobb erbjuds årligen till ett 20-tal ungdomar varje år. Gymnasieungdomar som inriktat sig mot el- och energibranschen erbjuds praktik.

Trygga medarbetare ger en framgångsrik arbetsplats

En medarbetarpolicy som har tagits fram tillsammans med all personal, där läggs fokus på vilken miljö vi tillsammans vill arbeta för. Genom dialog, insyn och inflytande skapas ett klimat som bidrar till att öka engagemanget i verksamheten. Detta sker bland annat genom månatliga dialogmöten, arbetsplatsträffar och uppföljning av mål och resultat.

I utvecklingssamtalen finns möjlighet för alla medarbetare till en fördjupad dialog med sin chef i frågor som är väsentliga för verksamheten och medarbetaren. Arbetsmiljön mäts veckovis genom systemet Winningtemp som därigenom ger en aktuell bild av arbetsmiljön och hur medarbetarna mår varje vecka. Detta ger tidiga signaler, både positiva och negativa, som möjliggör ett snabbt agerande.

Samhällsengagemang och sponsring

Bodens Energi vill bidra till en positiv utveckling i regionen, genom samhällsengagemang och sponsring som ska leda till stärkta relationer med kunder, anställda och omvärlden.

Syftet är även att öka kännedomen och kunskapen om Bodens Energi samt ta hänsyn till mångfald samt stärka varumärket och positionen som en viktig samhällsaktör. Sponsringen ska också vara en del av att profilera företaget som en attraktiv arbetsgivare.

Vi är otroligt stolta över att vara med och bidra till ungdomsverksamheter i kommunen, bland annat igenom ett engagemang i Bodens ridklubb, Sävast Ski Team, Trångfors IF, Hornskroken IF, Boden Hockey, Boden Handboll, Boden City FC, CK Sävast och Bodens BBK.

I mars invigdes äntligen Bodens Energi Arena, ett välbesökt engagemang där besökarna bjöds på korv och festis, ansiktsmålning, give aways och en spännande handbollsmatch

Under sommaren 2022 bidrog Bodens Energi till Popup-sommar i Boden, med bland annat guidade cykelturer på elcykel, konserter och Edeforsakademien,

Under 2022 delade bolaget ut Hållbarhetspriset under Bodens Näringslivsgala till Tree Hotel. I november genomfördes Hjältargalan på Sagateatern i Boden där Bodens Energi delade ut priset Det smarta gröna 2022. Vinnare blev Åsa Lindmo från Strömnäsgården.

Resultaträkning - koncernen

Belopp i tkr	Not	2022-01-01- 2022-12-31	2021-01-01- 2021-12-31
Rörelsens intäkter			
Nettoomsättning	3	632 494	562 541
Aktiverat arbete för egen räkning		7 369	5 841
Övriga rörelseintäkter	4	29 805	21 453
		<u>669 668</u>	<u>589 835</u>
Rörelsens kostnader			
Råvaror och förnödenheter		-210 019	-163 757
Övriga externa kostnader	5,6	-144 184	-121 231
Personalkostnader	7	-83 307	-78 997
Av- och nedskrivningar av materiella anläggningstillgångar	8	-108 601	-107 682
Övriga rörelsekostnader		-1 812	-1 221
		<u>121 745</u>	<u>116 947</u>
Resultat från finansiella poster			
Ränteintäkter och liknande resultatposter	9	956	530
Räntekostnader och liknande resultatposter	10	-8 139	-6 353
		<u>114 562</u>	<u>111 124</u>
Resultat efter finansiella poster			
Koncernbidrag		-42 000	-42 000
		<u>72 562</u>	<u>69 124</u>
Resultat före skatt			
Skatt på årets resultat	12	-14 730	-10 856
		<u>57 832</u>	<u>58 268</u>
Årets resultat			
Hänförligt till			
Moderföretagets aktieägare		56 019	55 626
Minoritetsintresse		1 813	2 642

2023061606855

Balansräkning - koncernen

Belopp i tkr	Not	2022-12-31	2021-12-31
TILLGÅNGAR			
Anläggningstillgångar			
Immateriella anläggningstillgångar			
Balanserade utgifter för IT-system	13	408	813
Koncessioner, patent, licenser, varumärken samt liknande rättigheter	14	3 432	4 076
Goodwill	15	200	400
		<u>4 040</u>	<u>5 289</u>
Materiella anläggningstillgångar			
Byggnader och mark	16	195 097	202 703
Maskiner och andra tekniska anläggningar	17	1 255 234	1 255 229
Inventarier, verktyg och installationer	18	41 382	41 412
Pågående nyanläggningar och förskott avseende materiella anläggningstillgångar	19	53 609	35 097
		<u>1 545 322</u>	<u>1 534 441</u>
Finansiella anläggningstillgångar			
Andra långfristiga värdepappersinnehav	23	25	25
Uppskjuten skattefordran	32	486	3 157
		<u>511</u>	<u>3 182</u>
Summa anläggningstillgångar		<u>1 549 873</u>	<u>1 542 912</u>
Omsättningstillgångar			
Varulager m m			
Råvaror och förnödenheter		6 653	7 131
		<u>6 653</u>	<u>7 131</u>
Kortfristiga fordringar			
Kundfordringar		58 707	59 536
Fordringar hos moderföretag	24	131 899	102 622
Skattefordringar		1 123	-
Elcertifikat och utsläppsrätter	25	48 250	25 662
Övriga fordringar		7 102	11 120
Förutbetalda kostnader och upplupna intäkter	26	66 936	52 449
		<u>314 017</u>	<u>251 389</u>
Kassa och bank		28 465	20 434
Summa omsättningstillgångar		<u>349 135</u>	<u>278 954</u>
SUMMA TILLGÅNGAR		<u>1 899 008</u>	<u>1 821 866</u>

2023061606836

Balansräkning - koncernen

Belopp i tkr	Not	2022-12-31	2021-12-31
EGET KAPITAL OCH SKULDER			
Eget kapital	27		
Aktiekapital		5 000	5 000
Annat eget kapital inkl årets resultat		808 155	751 949
Eget kapital hänförligt till moderföretagets aktieägare		<u>813 155</u>	<u>756 949</u>
Minoritetsintressen		6 450	4 636
Summa eget kapital		<u>819 605</u>	<u>761 585</u>
Avsättningar			
Uppskjuten skatteskuld	32	144 036	142 536
		<u>144 036</u>	<u>142 536</u>
Långfristiga skulder	34		
Övriga skulder till kreditinstitut	33	593 500	617 027
Övriga långfristiga skulder		17 600	17 600
		<u>611 100</u>	<u>634 627</u>
Kortfristiga skulder			
Skulder till kreditinstitut	34	68 527	50 654
Förskott från kunder		2 475	4 456
Leverantörsskulder		68 730	65 528
Skulder till koncernföretag		42 957	43 780
Skatteskulder		-	3 572
Övriga kortfristiga skulder		87 523	65 791
Upplupna kostnader och förutbetalda intäkter	35	54 055	49 337
		<u>324 267</u>	<u>283 118</u>
SUMMA EGET KAPITAL OCH SKULDER		<u>1 899 008</u>	<u>1 821 866</u>

2023061606837

Kassaflödesanalys - koncern

Belopp i tkr	Not	2022-12-31	2021-12-31
Den löpande verksamheten			
Resultat efter finansiella poster		114 562	111 124
Justeringar för poster som inte ingår i kassaflödet, m.m.	39	108 052	108 543
		222 614	219 667
Betald skatt		-16 261	-6 349
Kassaflöde från den löpande verksamheten före förändringar av rörelsekapital		206 353	213 318
<i>Kassaflöde från förändringar i rörelsekapital</i>			
Ökning(-)/Minskning (+) av varulager		478	1 801
Ökning(-)/Minskning (+) av rörelsefordringar		-61 506	-28 844
Ökning(+)/Minskning (-) av rörelseskulder		26 848	47 991
Kassaflöde från den löpande verksamheten		172 173	234 266
Investeringsverksamheten			
Förvärv av materiella anläggningstillgångar		-119 964	-101 212
Avyttring av materiella anläggningstillgångar		1 373	10
Avyttring av finansiella anläggningstillgångar		1 199	2 560
Kassaflöde från investeringsverksamheten		-117 392	-98 642
Finansieringsverksamheten			
Upptagna lån			17 600
Amortering av låneskulder			-100 000
Amortering av leasingskuld		-4 750	-4 336
Lämnade koncernbidrag		-42 000	-42 000
Kassaflöde från finansieringsverksamheten		-46 750	-128 736
Årets kassaflöde		8 031	6 888
Likvida medel vid årets början		20 434	13 546
Likvida medel vid årets slut	40	28 465	20 434

2023061606838

Resultaträkning - moderföretag

<i>Belopp i tkr</i>	<i>Not</i>	<i>2022-01-01- 2022-12-31</i>	<i>2021-01-01- 2021-12-31</i>
Rörelsens intäkter			
Nettoomsättning	3	484 359	428 057
Övriga rörelseintäkter	4	31 542	25 806
		<u>515 901</u>	<u>453 863</u>
Rörelsens kostnader			
Råvaror och förnödenheter		-194 374	-144 068
Övriga externa kostnader	5,6	-126 370	-107 061
Personalkostnader	7	-56 010	-53 869
Avskrivningar av materiella anläggningstillgångar	8	-85 173	-86 833
Övriga rörelsekostnader		-615	-1 106
		<u>53 359</u>	<u>60 926</u>
Rörelseresultat			
Resultat från finansiella poster			
Resultat från andelar i koncernföretag		896	-
Resultat från övriga värdepapper och fordringar som är anläggningstillgångar		-	-
Ränteintäkter och liknande resultatposter	9	1 707	992
Räntekostnader och liknande resultatposter	10	-8 783	-6 232
		<u>47 179</u>	<u>55 686</u>
Resultat efter finansiella poster			
Bokslutsdispositioner	11	5 086	-2 888
Koncernbidrag		-24 000	-42 000
		<u>28 265</u>	<u>10 798</u>
Resultat före skatt			
Skatt på årets resultat	12	-5 003	-961
		<u>23 262</u>	<u>9 837</u>
Årets resultat			

2023061606839

Balansräkning - moderföretag

Belopp i tkr	Not	2022-12-31	2021-12-31
TILLGÅNGAR			
Anläggningstillgångar			
Immateriella anläggningstillgångar			
Koncessioner, patent, licenser, varumärken samt liknande rättigheter	14	3 432	4 076
		<u>3 432</u>	<u>4 076</u>
Materiella anläggningstillgångar			
Byggnader och mark	16	194 606	202 212
Maskiner och andra tekniska anläggningar	17	836 076	876 302
Inventarier, verktyg och installationer	18	31 358	30 084
Pågående nyanläggningar och förskott avseende materiella anläggningstillgångar	19	6 913	1 448
		<u>1 068 953</u>	<u>1 110 046</u>
Finansiella anläggningstillgångar			
Andelar i koncernföretag	20	30 716	29 820
Långfristiga fordringar hos koncernföretag	21	59 150	59 150
Andelar i intresseföretag	22	-	-
Andra långfristiga värdepappersinnehav	23	25	25
Uppskjuten skattefordran	32	-	786
		<u>89 891</u>	<u>89 781</u>
Summa anläggningstillgångar		<u>1 162 276</u>	<u>1 203 903</u>
Omsättningstillgångar			
Varulager m m			
Råvaror och förnödenheter		6 653	7 131
		<u>6 653</u>	<u>7 131</u>
Kortfristiga fordringar			
Kundfordringar		51 122	53 035
Fordringar hos moderföretag	24	131 024	102 158
Fordringar hos intresseföretag		-	-
Skattefordringar		5 451	7 880
Elcertifikat och utsläppsrätter	25	48 250	25 662
Övriga fordringar		617	1 426
Förutbetalda kostnader och upplupna intäkter	26	44 265	32 156
		<u>280 729</u>	<u>222 317</u>
Kassa och bank		<u>28 465</u>	<u>20 434</u>
Summa omsättningstillgångar		<u>315 847</u>	<u>249 882</u>
SUMMA TILLGÅNGAR		<u>1 478 123</u>	<u>1 453 785</u>

2023061606840

Balansräkning - moderföretag

Belopp i tkr	Not	2022-12-31	2021-12-31
EGET KAPITAL OCH SKULDER			
Eget kapital	27		
<i>Bundet eget kapital</i>			
Aktiekapital (50 aktier)	28	5 000	5 000
Reservfond		1 000	1 000
		<u>6 000</u>	<u>6 000</u>
<i>Fritt eget kapital</i>	29		
Balanserad vinst		133 962	124 125
Årets resultat		23 262	9 837
		<u>157 224</u>	<u>133 962</u>
Summa eget kapital		<u>163 224</u>	<u>139 962</u>
Obeskattade reserver			
Akkumulerade överavskrivningar	30	441 556	441 556
Periodiseringsfonder	31	34 880	39 966
		<u>476 436</u>	<u>481 522</u>
Långfristiga skulder	34		
Övriga skulder till kreditinstitut	33	593 500	588 500
		<u>593 500</u>	<u>588 500</u>
Kortfristiga skulder			
Skulder till kreditinstitut	34	40 000	45 000
Förskott från kunder		2 475	4 456
Leverantörsskulder		50 499	51 683
Skulder till koncernföretag		60 967	72 059
Övriga kortfristiga skulder		60 845	44 334
Upplupna kostnader och förutbetalda intäkter	35	30 177	26 269
		<u>244 963</u>	<u>243 801</u>
SUMMA EGET KAPITAL OCH SKULDER		<u>1 478 123</u>	<u>1 453 785</u>

2023061606841

Kassaflödesanalys - moderföretag

<i>Belopp i tkr</i>	<i>Not</i>	<i>2022-12-31</i>	<i>2021-12-31</i>
Den löpande verksamheten			
Resultat efter finansiella poster		47 179	55 686
Justeringar för poster som inte ingår i kassaflödet, m m	39	84 142	88 941
		<u>131 321</u>	<u>144 627</u>
Betald skatt		-1 788	-3 920
Kassaflöde från den löpande verksamheten före förändringar av rörelsekapital		129 533	140 707
<i>Kassaflöde från förändringar i rörelsekapital</i>			
Ökning(-)/Minskning (+) av varulager		478	1 801
Ökning(-)/Minskning (+) av rörelsefordringar		-60 841	-16 011
Ökning(+)/Minskning (-) av rörelseskulder		6 162	64 718
Kassaflöde från den löpande verksamheten		75 332	191 215
Investeringsverksamheten			
Förvärv av materiella anläggningstillgångar		-43 446	-19 647
Avyttring av materiella anläggningstillgångar		145	10
Avyttring av finansiella anläggningstillgångar			3 710
Kassaflöde från investeringsverksamheten		-43 301	-15 927
Finansieringsverksamheten			
Erhållna koncernbidrag		18 000	
Lämnade lån			-26 400
Amortering av låneskulder			-100 000
Lämnade koncernbidrag		-42 000	-42 000
Kassaflöde från finansieringsverksamheten		-24 000	-168 400
Årets kassaflöde		8 031	6 888
Likvida medel vid årets början		20 434	13 546
Likvida medel vid årets slut	40	28 465	20 434

2023061606842

Noter

Not 1 Redovisningsprinciper

Allmänna redovisningsprinciper

Årsredovisningen har upprättats i enlighet med årsredovisningslagen och Bokföringsnämndens allmänna råd BFNAR 2012:1 Årsredovisning och koncernredovisning (K3). Tillämpade redovisningsprinciper är oförändrade jämfört med föregående år.

Moderföretaget tillämpar samma redovisningsprinciper som koncernen utom i de fall som anges nedan under avsnittet Redovisningsprinciper i moderföretaget.

Bolagets säte

Bolaget Bodens Energi AB bedriver verksamhet i associationsformen aktiebolag och har sitt säte i Bodens kommun i Sverige.

Bolagets verksamhet

Koncernen Bodens Energi är en leverantör och producent av fjärrvärme och el, samt ägare av infrastruktur för fjärrvärme, el och fiber.

Moderbolaget svarar för fjärrvärme, elhandel samt elproduktion i sex minikraftanläggningar och i fjärrvärmeanläggningen. Fjärrvärme produceras i egen anläggning med i huvudsak avfall som bränsle. Distribution sker uteslutande i centralorten.

Dotterbolaget Bodens Energi Nät AB bedriver elnätverksamhet inom Bodens kommun. Det delägda dotterbolaget Bodens Stadsnät samordnar byggande, tillhandahållande och utveckling av fibernätet i kommunen.

Rapportering för segment

Koncernens interna rapporteringssystem är uppbyggt med tanke på uppföljning av avkastningen på koncernens varor och tjänster varför rörelsegrenar är den primära indelningsgrunden.

Klassificering

Anläggningstillgångar, långfristiga skulder och avsättningar består i allt väsentligt enbart av belopp som förväntas återvinnas eller betalas efter mer än tolv månader räknat från balansdagen.

Omsättningstillgångar och kortfristiga skulder består i allt väsentligt enbart av belopp som förväntas återvinnas eller betalas inom tolv månader räknat från balansdagen.

Värderingsprinciper mm

Tillgångar, avsättningar och skulder har värderats till anskaffningsvärden om inget annat anges nedan.

Immateriella tillgångar

Övriga immateriella anläggningstillgångar

Övriga immateriella anläggningstillgångar inkluderar koncessioner, patent, licenser och likande rättigheter. Tillgångarna redovisas till anskaffningsvärde med avdrag för ackumulerade av- och nedskrivningar.

Avskrivningar

Avskrivning sker linjärt över tillgångens beräknade nyttjandeperiod. Avskrivningen redovisas som kostnad i resultaträkningen.

Följande avskrivningstider tillämpas:

	Koncern år	Moder- företag år
<i>Internt upparbetade immateriella tillgångar</i>		
Balanserade utgifter för utveckling och liknande arbeten	5	-
<i>Förvärvade immateriella tillgångar</i>		
Koncessioner, patent, licenser, varumärken	5	-
IT-system	5	5
Goodwill	5	-

Materiella anläggningstillgångar

Materiella anläggningstillgångar redovisas till anskaffningsvärde minskat med ackumulerade avskrivningar och nedskrivningar. I anskaffningsvärdet ingår förutom inköpspriset även utgifter som är direkt hänförliga till förvärvet.

Tillkommande utgifter

Tillkommande utgifter som uppfyller tillgångskriteriet räknas in i tillgångens redovisade värde. Utgifter för löpande underhåll och reparationer redovisas som kostnader när de uppkommer.

Avskrivningar

Avskrivning sker linjärt över tillgångens beräknade nyttjandeperiod eftersom det återspeglar den förväntade förbrukningen av tillgångens framtida ekonomiska fördelar. Avskrivningen redovisas som kostnad i resultaträkningen.

För maskiner och andra tekniska anläggningar har skillnaden i förbrukning av betydande komponenter bedömts vara väsentlig. Gruppen består därför av flera komponenter vars nyttjandeperioder varierar enligt de intervaller som redovisas nedan.

Det bokförda restvärdet för byggnader består endast av stommar, varför någon uppdelning inte skett på komponenter.

Mark har inte någon begränsad nyttjandeperiod och skrivs därför inte av.

Följande avskrivningstider tillämpas:

	Koncern år	Moder- företag år
Materiella anläggningstillgångar:		
Byggnader		
-Byggnader för elproduktion, vattenkraft	50	50
-Övriga byggnader	25	25
Markanläggningar	20	20
Maskiner och andra tekniska anläggningar		
-Anläggningar för elproduktion, vattenkraft	10-30	10-30
-Anläggningar för värmeproduktion	5-25	5-25
-Anläggningar för värmedistribution	10-30	10-30
-Anläggningar för eldistribution	10-30	-
Inventarier, verktyg och installationer	5-40	5-40

Skillnaden mellan ovan nämnda avskrivningar och skattemässigt gjorda avskrivningar redovisas i de enskilda företagen som ackumulerade överavskrivningar, vilka ingår i obeskattade reserver.

Låneutgifter

Samtliga låneutgifter kostnadsförs under det räkenskapsår som de hänför sig till.

Nedskrivningar - materiella och immateriella anläggningstillgångar

Vid varje balansdag bedöms om det finns någon indikation på att en tillgångs värde är lägre än dess redovisade värde. Om en sådan indikation finns, beräknas tillgångens återvinningsvärde. Om det inte går att beräkna en enskild tillgångs återvinningsvärde beräknas återvinningsvärdet för hela den kassagenererande enhet som tillgången hör till.

Återvinningsvärdet är det högsta av verkligt värde med avdrag för försäljningskostnader och nyttjandevärde. Vid beräkning av nyttjandevärdet beräknas nuvärdet av de framtida kassaflöden som tillgången väntas ge upphov till i den löpande verksamheten samt när den avyttras eller utrangeras. Den diskonteringsränta som används är före skatt och återspeglar marknadsmässiga bedömningar av pengars tidsvärde och de risker som avser tillgången. En tidigare nedskrivning återförs endast om de skäl som låg till grund för beräkningen av återvinningsvärdet vid den senaste nedskrivningen har förändrats.

Leasing - leasetagare

Alla leasingavtal har klassificerats som finansiella eller operationella leasingavtal. Ett finansiellt leasingavtal är ett leasingavtal enligt vilka de risker och fördelar som är förknippade med att äga en tillgång i allt väsentligt överförs från leasegivaren till leasetagaren. Ett operationellt leasingavtal är ett leasingavtal som inte är ett finansiellt leasingavtal.

Finansiella leasingavtal

Rättigheter och skyldigheter enligt finansiella leasingavtal redovisas som tillgång och skuld i balansräkningen. Vid det första redovisningstillfället värderas tillgången och skulden till det lägsta av tillgångens verkliga värde och nuvärdet av minimileaseavgifterna. Utgifter som är direkt hänförliga till ingående och upplägg av leasingavtalet läggs till det belopp som redovisas som tillgång.

Efter det första redovisningstillfället fördelas minimileaseavgifterna på ränta och amortering av skulden enligt effektivräntemetoden. Variabla avgifter redovisas som kostnader det räkenskapsår de uppkommit.

Den leasade tillgången skrivs av över nyttjandeperioden.

Operationella leasingavtal

Leasingavgifterna enligt operationella leasingavtal, inklusive förhöjd förstagångshyra men exklusive utgifter för tjänster som försäkring och underhåll, redovisas som kostnad linjärt över leasingperioden.

Leasing - leasegivare

Alla leasingavtal har klassificerats som finansiella eller operationella leasingavtal. Ett finansiellt leasingavtal är ett leasingavtal enligt vilka de risker och fördelar som är förknippade med att äga en tillgång i allt väsentligt överförs från leasegivaren till leasetagaren. Ett operationellt leasingavtal är ett leasingavtal som inte är finansiellt.

Finansiella leasingavtal

Vid det första redovisningstillfället redovisas en fordran motsvarande nettoinvesteringen i leasingavtalet. Direkta utgifter som uppkommit i samband med att ett finansiellt leasingavtal ingåtts periodiseras över leasingperioden. Efter det första redovisningstillfället fördelas den finansiella intäkten så att en jämn fördelning erhålls under leasingperioden.

Operationella leasingavtal

Leasingavgifterna enligt operationella leasingavtal, inklusive första förhöjda hyran men exklusive utgifter för tjänster som försäkring och underhåll, redovisas som intäkt linjärt över leasingperioden.

Utländsk valuta

Monetära poster i utländsk valuta räknas om till balansdagens kurs. Icke-monetära poster räknas inte om utan redovisas till kursen vid anskaffningstillfället.

Varulager

Varulagret är upptaget till det lägsta av anskaffningsvärdet och nettoförsäljningsvärdet. Därvid har inkuransrisk beaktats. Anskaffningsvärdet beräknas enligt först in- först ut- principen. I anskaffningsvärdet ingår förutom utgifter för inköp även utgifter för att bringa varorna till deras aktuella plats och skick.

Råvaror och förnödenheter

Varulagren, som består av bränslelager (avfall för förbränning, olja samt flis och trädelar) samt av lager för värmeväxlare, är upptaget till det lägsta av anskaffningsvärdet och nettoförsäljningsvärdet. Därvid har inkuransrisk beaktats. Anskaffningsvärdet beräknas enligt först in- först ut- principen. I anskaffningsvärdet ingår förutom utgifter för inköp även utgifter för att bringa varorna till deras aktuella plats och skick.

Elcertifikat och utsläppsrätter

Elcertifikat och utsläppsrätter har klassificerats som omsättningstillgångar och redovisas som kortfristiga fordringar. Elcertifikaten och utsläppsrätterna är upptagna till det lägsta av anskaffningsvärdet och nettoförsäljningsvärdet. Anskaffningsvärdet beräknas enligt först in- först ut- principen.

Finansiella tillgångar och skulder

Finansiella tillgångar och skulder redovisas i enlighet med kapitel 11 (Finansiella instrument värderade utifrån anskaffningsvärdet) i BFNAR 2012:1.

Redovisning i och borttagande från balansräkningen

En finansiell tillgång eller finansiell skuld tas upp i balansräkningen när företaget blir part i instrumentets avtalsmässiga villkor. En finansiell tillgång tas bort från balansräkningen när den avtalsenliga rätten till kassaflödet från tillgången har upphört eller reglerats. Detsamma gäller när de risker och fördelar som är förknippade med innehavet i allt väsentligt överförs till annan part och företaget inte längre har kontroll över den finansiella tillgången. En finansiell skuld tas bort från balansräkningen när den avtalade förpliktelsen fullgjorts eller upphört.

Värdering av finansiella tillgångar

Finansiella tillgångar värderas vid första redovisningstillfället till anskaffningsvärdet, inklusive eventuella transaktionsutgifter som är direkt hänförliga till förvärvet av tillgången.

Finansiella omsättningstillgångar värderas efter första redovisningstillfället till det lägsta av anskaffningsvärdet och nettoförsäljningsvärdet på balansdagen. Kundfordringar som utgör omsättningstillgångar värderas, enligt en schablonmässig metod, till det belopp som beräknas inflyta. Vid värdering tas hänsyn till historiska kundförluster och ett belopp för osäkra fordringar skuldförs i balansräkningen. Övriga fordringar som utgör omsättningstillgångar värderas individuellt till det belopp som beräknas inflyta.

Finansiella anläggningstillgångar värderas efter första redovisningstillfället till anskaffningsvärde med avdrag för eventuella nedskrivningar och med tillägg för eventuella uppskrivningar.

Värdering av finansiella skulder

Finansiella skulder värderas till upplupet anskaffningsvärde. Utgifter som är direkt hänförliga till upptagande av lån korrigerar lånets anskaffningsvärde och periodiceras enligt effektivräntemetoden.

Säkring av ränterisk

Ränteswappar som effektivt säkrar kassaflödesrisk i räntebetalningar på skulder värderas till nettot av upplupen fordran på rörlig ränta och upplupen skuld avseende fast ränta och skillnaden redovisas som räntekostnad respektive ränteutgift. Säkringen är effektiv om den ekonomiska innebörden av säkringen och skulden är densamma som om skulden istället hade tagits upp till en fast marknadsränta när säkringsförhållandet inleddes.

Ersättningar till anställda

Ersättningar till anställda efter avslutad anställning

Klassificering

Planer för ersättningar efter avslutad anställning klassificeras som antingen avgiftsbestämda eller förmånsbestämda.

Vid avgiftsbestämda planer betalas fastställda avgifter till ett annat företag, normalt ett försäkringsföretag, och har inte längre någon förpliktelse till den anställde när avgiften är betald. Storleken på den anställdes ersättningar efter avslutad anställning är beroende av de avgifter som har betalats och den kapitalavkastning som avgifterna ger.

Vid förmånsbestämda planer har företaget en förpliktelse att lämna de överenskomna ersättningarna till nuvarande och tidigare anställda. Företaget bär i allt väsentligt dels risken att ersättningarna kommer att bli högre än förväntat (aktuariell risk), dels risken att avkastningen på tillgångarna avviker från förväntningarna (investeringsrisk). Investeringsrisk föreligger även om tillgångarna är överförda till ett annat företag.

Avgiftsbestämda planer

Avgifterna för avgiftsbestämda planer redovisas som kostnad. Obetalda avgifter redovisas som skuld.

Förmånsbestämda planer

Koncernen har inte några förmånsbestämda planer.

Ersättningar vid uppsägning

En avsättning för avgångsvederlag redovisas endast om koncernen är förpliktigt att avsluta en anställning före den normala tidpunkten eller när ersättningar lämnas som ett erbjudande för att uppmuntra frivillig avgång. Avsättning görs för den delen av uppsägningslönen som den anställde får utan arbetsplikt, med tillägg för sociala avgifter.

Skatt

Skatt på årets resultat i resultaträkningen består av aktuell skatt och uppskjuten skatt. Aktuell skatt är inkomstskatt för innevarande räkenskapsår som avser årets skattepliktiga resultat och den del av tidigare räkenskapsårs inkomstskatt som ännu inte har redovisats. Uppskjuten skatt är inkomstskatt för skattepliktigt resultat avseende framtida räkenskapsår till följd av tidigare transaktioner eller händelser.

Uppskjuten skatteskuld redovisas för alla skattepliktiga temporära skillnader, dock inte för temporära skillnader som härrör från första redovisningen av goodwill. Uppskjuten skattefordran redovisas för avdragsgilla temporära skillnader och för möjligheten att i framtiden använda skattemässiga underskottsavdrag. Värderingen baseras på hur det redovisade värdet för motsvarande tillgång eller skuld förväntas återvinnas respektive regleras. Beloppen baseras på de skattesatser och skatteregler som är beslutade före balansdagen och har inte nuvärdesberäknats.

Uppskjutna skattefordringar har värderats till högst det belopp som sannolikt kommer att återvinnas baserat på innevarande och framtida skattepliktiga resultat. Värderingen omprövas varje balansdag.

I koncernbalansräkningen delas obeskattade reserver upp på uppskjuten skatt och eget kapital.

Avsättningar

En avsättning redovisas i balansräkningen när företaget har en legal eller informell förpliktelse till följd av en inträffad händelse och det är sannolikt att ett utflöde av resurser krävs för att reglera förpliktelsen och en tillförlitlig uppskattning av beloppet kan göras.

Vid första redovisningstillfället värderas avsättningar till den bästa uppskattningen av det belopp som kommer att krävas för att reglera förpliktelsen på balansdagen. Avsättningarna omprövas varje balansdag.

Intäkter

Nettoomsättningen omfattar försäljningsintäkter från kärnverksamheten, dvs produktion, försäljning och distribution av el och värme, anslutningsavgifter, avfallshantering samt entreprenadavtal. Intäkter från övrig entreprenadverksamhet redovisas bland övriga intäkter.

Intäkterna värderas till verkliga värdet av det som erhållits eller kommer att erhållas, med avdrag för rabatter, moms och energiskatter.

Energiförsäljning

Vid försäljning av energi, dvs fjärrvärme, el och elnät, redovisas intäkten vid leverans.

2023061606848

Anslutningsavgifter

Avgifter som betalas av kunden för anslutning till fjärrvärme- och elnät intäktsredovisas i den omfattning som avgiften inte är för att täcka framtida åtaganden.

Tjänsteuppdrag och entreprenadavtal - löpande räkning

Inkomst från uppdrag på löpande räkning redovisas som intäkt i takt med att arbete utförs och material levereras eller förbrukas.

Elcertifikat

Intäkter av elcertifikat som tilldelats från Svenska Kraftnät genom egen produktion redovisas i den månad som produktionen sker. Elcertifikat värderas till verkligt värde för produktionsmånaden och ingår i posten övriga rörelseintäkter.

Utsläppsrätter

Intäkter för tilldelade utsläppsrätter redovisas i den månad som tilldelning erhålls. Intäkterna värderas till verkligt värde vid tilldelningstidpunkt och ingår i posten övriga rörelseintäkter.

Offentliga bidrag

Offentliga bidrag relaterade till tillgångar redovisas i balansräkningen genom att bidraget reducerar tillgångens redovisade värde.

Koncernredovisning

Dotterföretag

Dotterföretag är företag i vilka moderföretaget direkt eller indirekt innehar mer än 50 % av röstetalet eller på annat sätt har ett bestämmande inflytande. Bestämmande inflytande innebär en rätt att utforma ett företags finansiella och operativa strategier i syfte att erhålla ekonomiska fördelar. Redovisningen av rörelseförvärv bygger på enhetssynen. Det innebär att förvärvsanalysen upprättas per den tidpunkt då förvärvaren får bestämmande inflytande. Från och med denna tidpunkt ses förvärvaren och den förvärvade enheten som en redovisningsenhet. Tillämpningen av enhetssynen innebär vidare att alla tillgångar (inklusive goodwill) och skulder samt intäkter och kostnader medräknas i sin helhet även för delägda dotterföretag.

Anskaffningsvärdet för dotterföretag beräknas till summan av verkligt värde vid förvärvstidpunkten för erlagda tillgångar med tillägg av uppkomna och övertagna skulder samt emitterade eget kapitalinstrument, utgifter som är direkt hänförliga till rörelseförvärvet samt eventuell tilläggsköpeskilling. I förvärvsanalysen fastställs det verkliga värdet, med några undantag, vid förvärvstidpunkten av förvärvade identifierbara tillgångar och övertagna skulder samt minoritetsintresse. Minoritetsintresse värderas till verkligt värde vid förvärvstidpunkten. Från och med förvärvstidpunkten inkluderas i koncernredovisningen det förvärvade företagens intäkter och kostnader, identifierbara tillgångar och skulder liksom eventuell uppkommen goodwill eller negativ goodwill.

Goodwill

Koncernmässig goodwill uppkommer när anskaffningsvärdet vid förvärv av andelar i dotterföretag överstiger det i förvärvsanalysen fastställda värdet på det förvärvade företagens identifierbara nettotillgångar. Goodwill redovisas till anskaffningsvärde med avdrag för ackumulerade avskrivningar och eventuell nedskrivning.

Negativ goodwill

Negativ goodwill uppkommer när anskaffningsvärdet vid förvärv av andelar i dotterföretag understiger det i förvärvsanalysen fastställda värdet på det förvärvade företags identifierbara nettotillgångar.

Avser uppkommen negativ goodwill framtida kostnader eller framtida förluster, redovisas negativ goodwill som en avsättning i balansräkningen och upplöses i takt med att kostnaderna (förlusterna) uppstår. Uppkommer negativ goodwill istället på grund av andra orsaker redovisas negativ goodwill som en avsättning i balansräkningen till den del den inte överstiger verkligt värde på förvärvade identifierbara icke-monetära tillgångar. Den del som överstiger detta värde intäktsförs omedelbart. Den del av negativ goodwill som inte överstiger verkligt värde på förvärvade identifierbara icke-monetära tillgångar intäktsförs på ett systematiskt sätt över en period som beräknas som kvarvarande vägld genomsnittlig nyttjandeperiod för de förvärvade identifierbara tillgångarna som är avskrivningsbara.

Intresseföretag

Aktieinnehav i intresseföretag, i vilka koncernen har lägst 20 procent och högst 50 procent av rösterna eller på annat sätt har ett betydande inflytande över den driftsmässiga och finansiella styrningen, redovisas enligt kapitalandelsmetoden. Kapitalandelsmetoden innebär att det i koncernen redovisade värdet på aktier i intresseföretag motsvaras av koncernens andel i intresseföretagens egna kapital, eventuella restvärden på koncernmässiga över- och undervärden, inklusive goodwill och negativ goodwill reducerat med eventuella internvinster. I koncernens resultaträkning redovisas som "Andel i intresseföretags resultat" som koncernens andel i intresseföretagens resultat efter skatt, justerat för eventuella avskrivningar på eller upplösningar av förvärvade över- respektive undervärden, inklusive avskrivning på goodwill/ upplösning av negativ goodwill. Erhållna utdelningar från intresseföretag minskar redovisat värde. Vinstandelar upparbetade efter förvärven av intresseföretagen som ännu inte realiserats genom utdelning, avsätts till kapitalandelsfonden.

Eliminering av transaktioner mellan koncernföretag

Koncerninterna fordringar och skulder, intäkter och kostnader mellan koncernföretag elimineras i sin helhet.

Redovisningsprinciper i moderföretaget

Redovisningsprinciperna i moderföretaget överensstämmer med de ovan angivna redovisningsprinciperna i koncernredovisningen utom i nedanstående fall.

Leasing

Finansiella leasingavtal redovisas som operationella leasingavtal i moderföretaget.

Not 2 Uppskattningar och bedömningar

Uppskattningar och bedömningar baseras på historisk erfarenhet och andra faktorer som under rådande förhållanden anses vara rimliga. Resultatet av dessa uppskattningar och bedömningar används sedan för att fastställa redovisade värden på tillgångar och skulder som inte framgår tydligt från andra källor.

Uppskattningar och bedömningar ses över årligen.

Det slutliga utfallet av uppskattningar och bedömningar kan komma att avvika från nuvarande uppskattningar och bedömningar. Effekterna av ändringar i dessa redovisas i resultaträkningen under det räkenskapsår som ändringen görs samt under framtida räkenskapsår om ändringen påverkar både aktuellt och kommande räkenskapsår.

Viktiga uppskattningar och bedömningar beskrivs nedan.

Prövning av nedskrivningsbehov för materiella anläggningstillgångar

Koncernen har betydande värden redovisade i balansräkningen avseende materiella anläggningstillgångar. Dessa testas för nedskrivningsbehov i enlighet med de redovisningsprinciper som beskrivs i koncernens Not 1 *Redovisnings- och värderingsprinciper*. Återvinningsvärden för kassagenererande enheter har fastställts genom beräkning av nyttjandevärden eller verkligt värde minus försäljningskostnader. För dessa beräkningar måste vissa uppskattningar göras avseende framtida kassaflöden och andra adekvata antaganden avseende exempelvis avkastningskrav.

Vid nedskrivningsprövning har avkastningskravet beräknats med en ränta på 6 procent.

Inkomstskatter och uppskjutna skatter

Koncernen redovisar i sin balansräkning uppskjutna skattefordringar och skulder vilka förväntas bli realiserade i framtida perioder. Vid beräkning av dessa uppskjutna skatter måste vissa antaganden och uppskattningar göras avseende framtida skattekonsekvenser som hänför sig till skillnaden mellan i balansräkningen redovisade tillgångar och skulder och motsvarande skattemässiga värden.

Uppskattningarna inkluderar även att skattelagar och skattesatser kommer att vara oförändrade samt att gällande regler för utnyttjande av förlustavdrag inte kommer att ändras.

Not 3 Nettoomsättning per rörelsegren

	2022-01-01- 2022-12-31	2021-01-01- 2021-12-31
Koncern		
<i>Nettoomsättning per rörelsegren</i>		
Elhandel	136 918	99 819
Elproduktion	39 265	35 577
Värme	296 118	286 037
Laddinfrastruktur	1 025	415
Elnät	139 058	121 858
Fiberkommunikation	20 110	18 835
	<u>632 494</u>	<u>562 541</u>
Moderföretag		
<i>Nettoomsättning per rörelsegren</i>		
Elhandel	147 951	106 028
Elproduktion	39 265	35 577
Värme	296 118	286 037
Laddinfrastruktur	1 025	415
	<u>484 359</u>	<u>428 057</u>

Intern omsättning uppgår inom moderbolaget till 10 918 (5 711) Tkr och inom koncernen till 14 854 (8 916) Tkr. Den interna omsättningen ingår inte i beloppen ovan.

Not 4 Operationell leasing - leasegivare

	2022-01-01- 2022-12-31	2021-01-01- 2021-12-31
Koncern		
<i>Framtida minimileaseavgifter avseende icke uppsägningsbara operationella leasingavtal:</i>	-	-
Moderföretag		
<i>Framtida minimileaseavgifter avseende icke uppsägningsbara operationella leasingavtal:</i>		
Inom ett år	2 143	2 052
Mellan ett och fem år	8 572	8 208
Senare än fem år	10 715	10 260
	<u>21 430</u>	<u>20 520</u>
Variabla avgifter som ingår i räkenskapsårets resultat	2 052	1 900

Not 5 Operationell leasing - leasetagare

	2022-01-01- 2022-12-31	2021-01-01- 2021-12-31
Koncern		
<i>Tillgångar som innehas via operationella leasingavtal</i>	-	-
Moderföretag		
<i>Tillgångar som innehas via operationella leasingavtal</i>		
Minimileaseavgifter	-4 750	-4 380
Avtalade framtida minimileaseavgifter avseende icke uppsägningsbara kontrakt förfaller till betalning:		
Inom ett år	-	-4 545
	<u>-</u>	<u>-4 545</u>

2023061606852

Not 6 Arvode och kostnadsersättning till revisorer

	2022-01-01- 2022-12-31	2021-01-01- 2021-12-31
Koncern		
<i>E&Y</i>		
Skatterådgivning	-	-10
Summa	-	-10
<i>PWC AB</i>		
Biträde lekmannarevision	-71	-108
Revisionsuppdraget	-563	-475
Skatterådgivning	-75	-209
Andra uppdrag	-	-22
Summa	-709	-814
Moderföretag		
<i>E&Y</i>		
Skatterådgivning	-	-10
Summa	-	-10
<i>PWC AB</i>		
Biträde lekmannarevision	-22	-34
Revisionsuppdraget	-368	-289
Skatterådgivning	-75	-202
Andra uppdrag	-	-22
Summa	-465	-547

2023061606853

Not 7 Anställda och personalkostnader

Medelantalet anställda

	2022-12-31	2021-12-31
Moderföretag		
Män	49	49
Kvinnor	21	18
Totalt moderföretaget	70	67
Dotterföretag		
Män	30	27
Kvinnor	7	6
Totalt dotterföretag	37	33
Koncernen totalt	107	100

Könsfördelning i företagsledningen

	2022-12-31 Andel kvinnor i %	2021-12-31 Andel kvinnor i %
Moderföretag		
Styrelsen	43	29
Övriga ledande befattningshavare	50	50
Koncern		
Styrelsen	42	32
Övriga ledande befattningshavare	50	50

Löner, andra ersättningar och sociala kostnader

	2022-01-01- 2022-12-31	2021-01-01- 2021-12-31
Moderföretag		
Styrelse och VD	1 360	1 208
Övriga anställda	35 337	34 451
Summa	36 697	35 659
Sociala kostnader (varav pensionskostnader) 1)	15 749 4 149	15 341 4 080
Dotterföretag		
Styrelse och VD	854	757
Övriga anställda	17 618	16 166
Summa	18 472	16 923
Sociala kostnader (varav pensionskostnader)	7 673 1 952	7 063 1 724
Koncern		
Styrelse och VD	2 214	1 965
Övriga anställda	52 955	50 617
Summa	55 169	52 582
Sociala kostnader (varav pensionskostnader) 2)	23 422 6 101	22 404 5 804

1) Av moderföretagets och koncernens pensionskostnader avser 397 (450) Tkr företagens VD. Moderbolaget och koncernen har på balansdagen inga utestående pensionsförpliktelser till VD. Bolagen har inga pensionskostnader eller pensionsförpliktelser mot styrelserna.

2023061606854

Avgångsvederlag

Till verkställande direktören i moderbolaget utgår vid uppsägning från moderbolagets sida lön i 12 månader. Uppsägningslönen samordnas mot villkoren i en eventuell ny anställning.

Not 8 Avskrivningar av materiella och immateriella anläggningstillgångar

	2022-01-01- 2022-12-31	2021-01-01- 2021-12-31
Koncern		
<i>Avskrivningar enligt plan fördelade per tillgång</i>		
Balanserade utgifter för forskning och utveckling o dyl	-405	-364
Koncessioner, patent, licenser, varumärken	-644	-644
Goodwill	-200	-200
Byggnader och mark	-10 176	-10 211
Maskiner och andra tekniska anläggningar	-90 254	-87 775
Inventarier, verktyg och installationer	-6 922	-6 616
	<u>-108 601</u>	<u>-105 810</u>
<i>Nedskrivningar fördelade per tillgång:</i>		
Byggnader och mark	-	-1 872
	<u>-108 601</u>	<u>-107 682</u>
Moderföretag		
<i>Avskrivningar enligt plan fördelade per tillgång</i>		
Koncessioner, patent, licenser, varumärken	-644	-644
Byggnader och mark	-10 176	-10 211
Maskiner och andra tekniska anläggningar	-69 951	-69 563
Inventarier, verktyg och installationer	-4 402	-4 543
	<u>-85 173</u>	<u>-84 961</u>
<i>Nedskrivningar fördelade per tillgång:</i>		
Byggnader och mark	-	-1 872
	<u>-85 173</u>	<u>-86 833</u>

Not 9 Övriga ränteintäkter och liknande resultatposter

	2022-01-01- 2022-12-31	2021-01-01- 2021-12-31
Koncern		
Ränteintäkter, övriga	<u>956</u>	<u>530</u>
	956	530
Moderföretag		
Ränteintäkter, koncernföretag	876	503
Ränteintäkter, övriga	831	489
	<u>1 707</u>	<u>992</u>

Not 10 Räntekostnader och liknande resultatposter

	2022-01-01- 2022-12-31	2021-01-01- 2021-12-31
Koncern		
Räntekostnader, övriga	<u>-8 139</u>	<u>-6 353</u>
	-8 139	-6 353
Moderföretag		
Räntekostnader, övriga	<u>-8 783</u>	<u>-6 232</u>
	-8 783	-6 232

Not 11 Bokslutsdispositioner

	2022-01-01- 2022-12-31	2021-01-01- 2021-12-31
Moderföretag		
Periodiseringsfond, årets avsättning	-7 900	-2 888
Periodiseringsfond, årets återföring	12 986	-
	<u>5 086</u>	<u>-2 888</u>

Not 12 Skatt på årets resultat

	2022-01-01- 2022-12-31	2021-01-01- 2021-12-31
Koncern		
Aktuell skatt	-12 787	-10 252
Uppskjuten skatt		
-Uppskjuten skatt på obeskattade reserver	-605	-334
-Uppskjuten skatt framtida skattereduktion	-1 338	-270
	<u>-14 730</u>	<u>-10 856</u>
Redovisat resultat före skatt	72 562	69 124
Skatt enligt gällande skattesats (20,6 %)	-14 948	-14 240
Avskrivning av koncernmässig goodwill	-41	-41
Ej avdragsgilla kostnader	-1 021	-1 052
Avdragsgilla ej bokförda kostnader	724	679
Skattefria intäkter	2 695	1 659
Andra ej bokförda intäkter	-1 659	-621
Skatt hänförligt till föregående år	-	38
Schablonränta på periodiseringsfond	-63	-41
Skillnad mellan bokförd och skattemässig avskrivning	-	-394
Uppräknat belopp vid återföring av periodiseringsfond	-161	-
Uppskjuten skatt framtida skattereduktion	-256	3 157
Redovisad effektiv skatt	-14 730	-10 856
Moderföretag		
Aktuell skatt	-4 927	-1 747
Uppskjuten skatt framtida skattereduktion	-76	786
	<u>-5 003</u>	<u>-961</u>
Redovisat resultat före skatt	28 265	10 798
Skatt enligt gällande skattesats (20,6 %)	-7 450	-2 819
Ej avdragsgilla kostnader	-846	-846
Avdragsgilla, ej bokförda kostnader	724	679
Skattefria intäkter	2 878	1 659
Andra ej bokförda intäkter	-1 659	-621
Skatt hänförligt till föregående år	-	38
Schablonränta på periodiseringsfond	-41	-38
Skillnad mellan bokförd och skattemässig avskrivning	-	-394
Uppräknat belopp vid återföring av periodiseringsfond	-161	-
Avsättning periodiseringsfond	1 628	595
Uppskjuten skatt framtida skattereduktion	-76	786
Redovisad effektiv skatt	-5 003	-961

Not 13 Balanserade utgifter för utvecklingsarbeten

	2022-12-31	2021-12-31
Koncern		
<i>Ackumulerade anskaffningsvärden:</i>		
-Vid årets början	1 847	1 589
-Övriga investeringar	-	258
	<u>1 847</u>	<u>1 847</u>
<i>Ackumulerade avskrivningar:</i>		
-Vid årets början	-1 034	-670
-Årets avskrivning	-405	-364
	<u>-1 439</u>	<u>-1 034</u>
Redovisat värde vid årets slut	408	813

Not 14 Koncessioner, patent, licenser, varumärken samt liknande rättigheter

	2022-12-31	2021-12-31
Koncern		
<i>Ackumulerade anskaffningsvärden:</i>		
-Vid årets början	5 301	5 301
Vid årets slut	<u>5 301</u>	<u>5 301</u>
<i>Ackumulerade avskrivningar:</i>		
-Vid årets början	-1 226	-582
-Årets avskrivning	-643	-643
Vid årets slut	<u>-1 869</u>	<u>-1 225</u>
Redovisat värde vid årets slut	3 432	4 076
Moderföretag		
<i>Ackumulerade anskaffningsvärden:</i>		
-Vid årets början	5 148	5 148
Vid årets slut	<u>5 148</u>	<u>5 148</u>
<i>Ackumulerade avskrivningar:</i>		
-Vid årets början	-1 073	-429
-Årets avskrivning	-643	-643
Vid årets slut	<u>-1 716</u>	<u>-1 072</u>
Redovisat värde vid årets slut	3 432	4 076

Not 15 Goodwill

	2022-12-31	2021-12-31
Koncern		
<i>Ackumulerade anskaffningsvärden:</i>		
-Vid årets början	4 783	4 783
Vid årets slut	<u>4 783</u>	<u>4 783</u>
<i>Ackumulerade avskrivningar enligt plan:</i>		
-Vid årets början	-4 383	-4 183
-Årets avskrivning enligt plan	-200	-200
Vid årets slut	<u>-4 583</u>	<u>-4 383</u>
Redovisat värde vid årets slut	200	400

2023061606857

Not 16 Byggnader och mark

	2022-12-31	2021-12-31
Koncern		
<i>Akkumulerade anskaffningsvärden:</i>		
-Vid årets början	292 321	291 426
-Nyanskaffningar	2 570	461
-Omklassificeringar	-	434
Vid årets slut	294 891	292 321
<i>Akkumulerade avskrivningar enligt plan:</i>		
-Vid årets början	-87 746	-77 534
-Årets avskrivning enligt plan	-10 176	-10 212
Vid årets slut	-97 922	-87 746
<i>Akkumulerade nedskrivningar enligt plan:</i>		
-Vid årets början	-1 872	-
-Årets nedskrivningar	-	-1 872
Vid årets slut	-1 872	-1 872
Redovisat värde vid årets slut	195 097	202 703
Moderföretag		
<i>Akkumulerade anskaffningsvärden:</i>		
-Vid årets början	291 830	290 688
-Nyanskaffningar	2 570	461
-Förvärv av dotterföretag	-	247
-Omklassificeringar	-	434
Vid årets slut	294 400	291 830
<i>Akkumulerade avskrivningar enligt plan:</i>		
-Vid årets början	-87 746	-77 287
-Förvärv av dotterföretag	-	-247
-Årets avskrivning enligt plan	-10 176	-10 212
Vid årets slut	-97 922	-87 746
<i>Akkumulerade nedskrivningar enligt plan:</i>		
-Vid årets början	-1 872	-
-Årets nedskrivningar	-	-1 872
Vid årets slut	-1 872	-1 872
Redovisat värde vid årets slut	194 606	202 212

Anskaffningsvärdena har minskat med offentliga bidrag på 2 852 Tkr, som erhöles under åren 1981-1989.

Leasing

	2022-12-31	2021-12-31
Koncern		
Fastigheter som innehas under finansiella leasingavtal ingår med ett redovisat värde om	-	-
Moderföretaget		
Fastigheter som innehas under finansiella leasingavtal ingår med ett redovisat värde om	-	-

2023061606858

2023061606859

	2022-12-31	2021-12-31
Koncern		
Fastigheter som uthyrs under operationella leasingavtal leasingavtal ingår	Inga	Inga
Moderföretag		
Fastigheter som uthyrs under operationella leasingavtal ingår med ett redovisat värde om:		
Anskaffningsvärde	23 415	23 161
Akkumulerade avskrivningar vid årets början	-15 516	-15 207
Årets avskrivning	-314	-309
	<u>7 585</u>	<u>7 645</u>
Periodens leasingintäkter uppgår till	2 052	1 900
varav variabla avgifter	-	-
Framtida minimileaseavgifter som hänför sig till icke uppsägningsbara operationella leasingavtal förfaller till betalning enligt nedan		
Inom ett år	2 143	2 052
Mellan ett och fem år	8 572	8 208
Senare än fem år	10 715	10 260

Not 17 Maskiner och andra tekniska anläggningar

	2022-12-31	2021-12-31
Koncern		
<i>Akkumulerade anskaffningsvärden:</i>		
-Vid årets början	2 267 446	2 209 179
-Nyanskaffningar	70 753	68 091
-Avyttringar och utrangeringar	-9 007	-16 308
-Omklassificeringar	21 229	6 484
-Vid årets slut	2 350 421	2 267 446
<i>Akkumulerade avskrivningar enligt plan:</i>		
-Vid årets början	-1 011 725	-939 391
-Återförda uppskrivningar på avyttringar och utrangeringar	7 285	15 441
-Årets avskrivning	-90 253	-87 773
-Vid årets slut	-1 094 693	-1 011 723
<i>Akkumulerade nedskrivningar</i>		
-Vid årets början	-494	-494
Redovisat värde vid årets slut	1 255 234	1 255 229
<i>Maskiner som innehas under finansiella leasingavtal ingår med följande belopp:</i>		
Anskaffningsvärde	81 501	81 501
Akkumulerade avskrivningar	-38 030	-35 313
Årets avskrivningar	-2 716	-2 716
	40 755	43 472

Under övriga kort- respektive långfristiga skulder i koncernen har beaktats framtida betalningar avseende finansiell leasing.

Moderföretag

<i>Akkumulerade anskaffningsvärden:</i>		
-Vid årets början	1 635 441	1 621 354
-Nyanskaffningar	28 280	15 308
-Rörelseförvärv	-	10 207
-Avyttringar och utrangeringar	-1 267	-13 276
-Omklassificeringar	1 448	1 848
-Vid årets slut	1 663 902	1 635 441
<i>Akkumulerade avskrivningar enligt plan:</i>		
-Vid årets början	-759 141	-691 897
-Rörelseförvärv	-	-10 207
-Återförda uppskrivningar på avyttringar och utrangeringar	1 265	12 526
-Årets avskrivning	-69 950	-69 561
-Vid årets slut	-827 826	-759 139
Redovisat värde vid årets slut	836 076	876 302

Offentliga bidrag

Anskaffningsvärdet har minskat med offentliga bidrag på 23 613 Tkr, som erhöles under åren 1980-2007, samt med ett offentligt bidrag från Region Norrbotten på 5 300 Tkr som erhöles åren 2017-2019. Anskaffningsvärdet har även minskat med offentligt bidrag från Tillväxtverket på 2 189 Tkr som erhöles år 2020 respektive 2022.

Not 18 Inventarier, verktyg och installationer

	2022-12-31	2021-12-31
Koncern		
<i>Ackumulerade anskaffningsvärden:</i>		
-Vid årets början	144 905	140 818
-Nyanskaffningar	6 900	5 802
-Avyttringar och utrangeringar	-6 415	-2 274
-Omklassificeringar	-	560
-Vid årets slut	<u>145 390</u>	<u>144 906</u>
<i>Ackumulerade avskrivningar enligt plan:</i>		
-Vid årets början	-101 205	-96 857
-Återförda avskrivningar på avyttringar och utrangeringar	6 409	2 268
-Årets avskrivning	-6 922	-6 615
-Vid årets slut	<u>-101 718</u>	<u>-101 204</u>
<i>Ackumulerade nedskrivningar</i>		
-Vid årets början	-2 290	-2 290
-Vid årets slut	<u>-2 290</u>	<u>-2 290</u>
Redovisat värde vid årets slut	41 382	41 412
<i>Inventarier som innehas under finansiella leasingavtal ingår med följande belopp</i>	Inga	Inga
Moderföretag		
<i>Ackumulerade anskaffningsvärden:</i>		
-Vid årets början	87 930	85 432
-Nyanskaffningar	5 683	2 431
-Rörelseförvärv	-	1 119
-Avyttringar och utrangeringar	-1 197	-1 611
-Omklassificeringar	-	560
-Vid årets slut	<u>92 416</u>	<u>87 931</u>
<i>Ackumulerade avskrivningar enligt plan:</i>		
-Vid årets början	-55 557	-51 577
-Rörelseförvärv	-	-1 042
-Återförda avskrivningar på avyttringar och utrangeringar	1 191	1 605
-Årets avskrivning	-4 402	-4 543
-Vid årets slut	<u>-58 768</u>	<u>-55 557</u>
<i>Ackumulerade nedskrivningar</i>		
-Vid årets början	-2 290	-2 290
-Vid årets slut	<u>-2 290</u>	<u>-2 290</u>
Redovisat värde vid årets slut	31 358	30 084
<i>Inventarier som innehas under finansiella leasingavtal ingår med följande belopp</i>	Inga	Inga

Under övriga kort- respektive långfristiga skulder i koncernen har beaktats framtida betalningar avseende finansiell leasing.

2023061606861

Not 19 Pågående nyanläggningar och förskott materiella anläggningstillgångar

	2022-12-31	2021-12-31
Koncern		
Vid årets början	35 097	15 974
Investeringar	39 742	26 199
Omklassificeringar	-21 230	-7 076
Redovisat värde vid årets slut	53 609	35 097
Moderföretag		
Vid årets början	1 448	2 841
Investeringar	6 913	1 448
Omklassificeringar	-1 448	-2 841
Redovisat värde vid årets slut	6 913	1 448

Anskaffningsvärdet har minskat med ett offentligt bidrag från Tillväxtverket på 400 Tkr som erhöles år 2020.

Not 20 Andelar i koncernföretag

	2022-12-31	2021-12-31
<i>Akkumulerade anskaffningsvärden:</i>		
-Vid årets början	32 616	33 766
-Avyttring	-	-1 150
	32 616	32 616
<i>Akkumulerade nedskrivningar</i>		
-Vid årets början	-2 796	-2 796
-Återföring av tidigare nedskrivningar	896	-
Redovisat värde vid årets slut	30 716	29 820

Spec av moderföretagets och koncernens innehav av andelar i koncernföretag

Dotterföretag / Org nr / Säte	Antal andelar	i %	Redovisat värde	Redovisat värde
			2022-12-31	2021-12-31
Bodens Energi Nät AB, 556526-8561 Boden		100	27 600	27 600
Bodens Stadsnät AB, 556817-2752, Boden		60	3 116	2 220
			30 716	29 820

Not 21 Fordringar hos koncernföretag

	2022-12-31	2021-12-31
Koncern		
<i>Akkumulerade anskaffningsvärden:</i>		
Redovisat värde vid årets slut	-	-
Moderföretag		
<i>Akkumulerade anskaffningsvärden:</i>		
-Vid årets början	59 150	32 750
-Tillkommande fordringar	-	26 400
Redovisat värde vid årets slut	59 150	59 150

2023061606862

Not 22 Andelar i intresseföretag och gemensamt styrda företag

	2022-12-31	2021-12-31
Koncern		
-Vid årets början	-	1 606
-Avyttring	-	-1 606
Redovisat värde vid årets slut	-	-
Moderföretag		
<i>Akkumulerade anskaffningsvärden:</i>		
-Vid årets början	-	5 040
-Avyttring	-	-5 040
Vid årets slut	-	-
<i>Akkumulerade nedskrivningar:</i>		
-Vid årets början	-	-2 480
-Avyttring	-	2 480
Vid årets slut	-	-
Redovisat värde vid årets slut	-	-

Not 23 Andra långfristiga värdepappersinnehav

	2022-12-31	2021-12-31
Koncern		
<i>Akkumulerade anskaffningsvärden:</i>		
-Vid årets början	25	25
Redovisat värde vid årets slut	25	25
Moderföretag		
<i>Akkumulerade anskaffningsvärden:</i>		
-Vid årets början	25	25
Redovisat värde vid årets slut	25	25

<i>Specifikation av värdepapper</i>	<i>Redovisat värde 2022-12-31</i>	<i>Redovisat värde 2021-12-31</i>
Andelar i Värmek	25	25
	25	25

Not 24 Kortfristiga fordringar hos koncernföretag

	2022-12-31	2021-12-31
Koncern		
Banktillgodohavande på koncernkonto	119 691	92 711
Övriga kortfristiga fordringar/skulder	12 208	9 911
Redovisat värde vid årets slut	131 899	102 622
Moderföretag		
Banktillgodohavande på koncernkonto	119 691	92 711
-Varav moderföretagets fordran	104 622	59 750
Övriga kortfristiga fordringar/skulder	11 333	9 447
Redovisat värde vid årets slut	131 024	102 158

Ej nyttjade krediter

Ej utnyttjade kreditfaciliteter uppgår till 18 000 (16 000) Tkr.

2023061606863

Not 25 Rättigheter för elcertifikat och utsläppsrätter

	2022-12-31	2021-12-31
Koncern		
<i>Elcertifikat</i>		
-Vid årets början	5	5
-Annullering motsvarande kvotplikten för föregående år	-835	-1 635
-Nyanskaffningar	907	1 701
-Nedskrivning	-74	-66
	<u>3</u>	<u>5</u>
 <i>Utsläppsrätter</i>		
-Vid årets början	25 657	11 998
-Avräknade utsläpp för föregående år	-21 139	-10 115
-Nyanskaffningar	43 730	23 774
	<u>48 248</u>	<u>25 657</u>
	48 251	25 662
 Moderföretag		
<i>Elcertifikat</i>		
-Vid årets början	5	5
-Annullering motsvarande kvotplikten för föregående år	-835	-1 635
-Nyanskaffningar	907	1 701
-Nedskrivning	-74	-66
	<u>3</u>	<u>5</u>
 <i>Utsläppsrätter</i>		
-Vid årets början	25 657	11 998
-Avräknade utsläpp för föregående år	-21 139	-10 115
-Nyanskaffningar	43 730	23 774
	<u>48 248</u>	<u>25 657</u>
	48 251	25 662

Not 26 Förutbetalda kostnader och upplupna intäkter

	2022-12-31	2021-12-31
Koncern		
Upplupna intäkter	2 973	2 158
Övriga förutbetalda kostnader	63 963	50 291
Redovisat värde vid årets slut	66 936	52 449
 Moderföretag		
Upplupna intäkter	2 284	1 812
Förutbetalda kostnader	41 981	30 344
Redovisat värde vid årets slut	44 265	32 156

2023061606864

Not 27 Eget kapital

Koncernen	Aktie- kapital	Övr till- skjutet kapital	Annat eget kapital	Summa	Mino- ritets- intresse	Summa eget kapital
Ingående balans 2022-01-01	5 000	-	751 949	756 949	4 636	761 585
Skatteeffekt			188	188		188
Årets resultat	-	-	56 018	56 018	1 814	57 832
Redovisat värde vid årets slut	5 000	-	808 155	813 155	6 450	819 605

Moderföretaget	Aktie- kapital	Reservfond	Balanserat resultat	Årets resultat	Summa eget kapital
Ingående balans 2022-01-01	5 000	1 000	124 125	9 837	139 962
Beslut enligt årsstämma: - Balanseras i ny räkning			9 837	-9 837	
Årets resultat				23 262	23 262
Redovisat värde vid årets slut	5 000	1 000	133 962	23 262	163 224

Not 28 Antal aktier och kvotvärde

	2022-12-31	2021-12-31
Antal aktier	50	50
Kvotvärde	100 000	100 000

Not 29 Förslag till disposition av vinst

Styrelsen föreslår att fritt eget kapital, 157 224 Tkr, disponeras enligt följande:

Balanseras i ny räkning	157 224
	157 224

Not 30 Ackumulerade överavskrivningar

	2022-12-31	2021-12-31
Maskiner och inventarier	441 556	441 556
	441 556	441 556

Not 31 Periodiseringsfonder

	2022-12-31	2021-12-31
Periodiseringsfond, avsatt vid beskattningsår 2016	-	12 986
Periodiseringsfond, avsatt vid beskattningsår 2017	10 706	10 706
Periodiseringsfond, avsatt vid beskattningsår 2018	13 183	13 183
Periodiseringsfond, avsatt vid beskattningsår 2019	203	203
Periodiseringsfond, avsatt vid beskattningsår 2021	2 888	2 888
Periodiseringsfond, avsatt vid beskattningsår 2022	7 900	-
	34 880	39 966

Not 32 Uppskjuten skatt

	Uppskjuten skattefordran	Uppskjuten skatteskuld	Netto
Koncern - 2022-12-31			
Maskiner och inventarier	486	-129 689	-129 203
Periodiseringsfonder	-	-13 108	-13 108
Övrigt	-	-1 239	-1 239
Redovisat värde vid årets slut	486	-144 036	-143 550
Koncern - 2021-12-31			
Maskiner och inventarier	3 157	-129 689	-126 532
Periodiseringsfonder	-	-12 213	-12 213
Övrigt	-	-634	-634
Redovisat värde vid årets slut	3 157	-142 536	-139 379

Not 33 Övriga skulder till kreditinstitut

	2022-12-31	2021-12-31
Koncern		
Förfallotidpunkt, inom ett år från balansdagen	383 500	388 500
Förfallotidpunkt, 1-5 år från balansdagen	210 000	228 527
	<u>593 500</u>	<u>617 027</u>
Moderföretag		
Förfallotidpunkt, inom ett år från balansdagen	383 500	388 500
Förfallotidpunkt, 1-5 år från balansdagen	210 000	200 000
	<u>593 500</u>	<u>588 500</u>

De skulder som förfaller inom ett år från balansdagen kommer att omsättas i nya lån. Lån som ska amorteras kommande år är ombokade till kortfristiga.

Not 34 Skulder som avser flera poster

	2022-12-31	2021-12-31
Koncern		
<i>Långfristiga skulder</i>		
Övriga skulder till kreditinstitut	593 500	617 027
<i>Kortfristiga skulder</i>		
Övriga skulder till kreditinstitut	68 527	50 654
Moderbolaget		
<i>Långfristiga skulder</i>		
Övriga skulder till kreditinstitut	593 500	588 500
<i>Kortfristiga skulder</i>		
Övriga skulder till kreditinstitut	40 000	45 000

2023061606866

Not 35 Upplupna kostnader och förutbetalda intäkter

	2022-12-31	2021-12-31
Koncern		
Upplupna personalrelaterade kostnader	7 395	8 115
Upplupna räntekostnader	1 979	401
Förutbetalda intäkter	40 399	37 248
Övriga upplupna kostnader	4 282	3 573
Redovisat värde vid årets slut	54 055	49 337
Moderföretag		
Upplupna personalrelaterade kostnader	4 825	5 336
Upplupna räntekostnader	1 979	328
Förutbetalda intäkter	21 335	17 772
Övriga upplupna kostnader	2 038	2 833
Redovisat värde vid årets slut	30 177	26 269

Not 36 Ställda säkerheter

	2022-12-31	2021-12-31
<i>Koncernen</i>		
Bankräkning	4 565	4 459
Företagsinteckning	-	-
	4 565	4 459
<i>Moderbolaget</i>		
Bankräkning	4 565	4 459
Företagsinteckning	-	-
	4 565	4 459

Not 37 Eventualförpliktelser

	2022-12-31	2021-12-31
<i>Koncernen</i>		
	Inga	Inga
<i>Moderbolaget</i>		
	Inga	Inga

2023061606867

Not 38 Väsentliga händelser efter räkenskapsårets slut

Det har inte uppstått några väsentliga händelser, efter räkenskapsårets slut, som påverkar resultat och ställning för 2022.

Not 39 Övriga upplysningar till kassaflödesanalysen

	2022-12-31	2021-12-31
Justering för poster som inte ingår i kassaflödet mm		
<i>Koncernen</i>		
Avskrivningar	108 601	105 810
Nedskrivningar	-	1 872
Nedskrivning av aktier dotterbolag	-896	-
Rearesultat försäljning av anläggningstillgångar	356	860
Övriga ej kassaflödespåverkande poster	-9	1
	108 052	108 543
<i>Moderföretaget</i>		
Avskrivningar	85 173	84 961
Nedskrivningar	-	1 872
Nedskrivning /reversering av nedskrivning av aktier	-896	-
Rearesultat försäljning av anläggningstillgångar	-137	745
Resultat överlåtande företag vid fusion	-	1 185
Övriga ej kassaflödespåverkande poster	2	179
	84 142	88 942

Not 40 Likvida medel

	2022-12-31	2021-12-31
Koncern		
<i>Följande delkomponenter ingår i likvida medel:</i>		
Kassa och bank	28 465	20 434
Redovisat värde vid årets slut	28 465	20 434
Moderföretag		
<i>Följande delkomponenter ingår i likvida medel:</i>		
Kassa och bank	28 465	20 434
Redovisat värde vid årets slut	28 465	20 434

I de likvida medlen ingår ett belopp om 28 464 (20 434) som inte är tillgängligt att utnyttjas för koncernens räkning.

Not 41 Koncernuppgifter

Företaget är helägt dotterföretag till Bodens Kommunföretag AB, org nr 556330-0333 med säte i Boden. Bodens Kommunföretag AB är helägt av Bodens kommun 212000-2767.

Av moderföretagets totala inköp och försäljning mätt i kronor avser 1,3 (1,5) procent av inköpen och 2,3 (1,5) procent av försäljningen andra företag inom hela den företagsgrupp som företaget tillhör.

Not 42 Nyckeltalsdefinitioner

Rörelsemarginal: Rörelseresultat / Nettoomsättning

Balansomslutning: Totala tillgångar

Avkastning på sysselsatt kapital: (Rörelseresultat + finansiella intäkter) / Genomsnittligt sysselsatt kapital

Finansiella intäkter: Poster i finansnettot som är hänförliga till tillgångar (som ingår i sysselsatt kapital)

Sysselsatt kapital: Totala tillgångar - räntefria skulder

Räntefria skulder: Skulder som inte är räntebärande. Pensionsskulder ses som räntebärande.

Avkastning på eget kapital: Årets resultat hänförligt till moderföretagets aktieägare / Genomsnittligt eget kapital

Soliditet: Totalt justerat eget kapital / Totala tillgångar och avkastning på sysselsatt kapital

2023061606869

Underskrifter

Boden, den dag som framgår av elektronisk signering

Anna-Karin Nylund
Styrelseordförande

Hans Stålnacke
Verkställande direktör

Erika Sjöo

Leif Ekervhén

Jan-Olof Nylander

Johan Sellin

Sara Wallström
Arbetstagarrepresentant

Ulf Enberg
Arbetstagarrepresentant

Vår revisionsberättelse har lämnats, den dag som framgår av elektronisk signering
Öhrlings PricewaterhouseCoopers AB

Thomas Taavo
Auktoriserad revisor

2023061606870

Ekonomisk översikt

Verksamheten i sammandrag		2022	2021	2020	2019	2018
Ekonomi						
Koncernen						
Intäkter	Mkr	670	590	474	508	493
Resultat före skatt	Mkr	73	69	54	49	49
Investeringar	Mkr	120	101	74	186	368
Moderbolaget						
Intäkter	Mkr	516	454	371	415	405
Resultat före skatt	Mkr	28	11	17	-1	39
Investeringar	Mkr	43	20	36	137	295
Energiomsättning						
Nätomsättning	GWh	1 058	644	456	401	544
därav överföringsförluster	GWh	20	18	15	16	18
Fjärrvärme producerad	GWh	364	387	351	392	359
därav energiförluster	GWh	70	71	67	69	60
Elproduktion (vatten och ånga)	GWh	83	87	91	73	39
Abonnemang						
Eldistribution	Antal	16 815	16 674	16 639	16 614	16 580
Fjärrvärmedistribution	Antal	4 305	4 268	4 247	4 194	4 164
Personal (koncernen)						
Anställda	Antal	107	100	100	95	83
Löner och ersättningar	Mkr	55	53	49	49	42
Anläggningar						
El						
Mottagningsstationer, 145/23 kV	MVA	444	444	444	444	444
Högspänningsledningar						
20 och 6 kV kabel	Km	255	233	227	224	220
20 och 6 kV friledning	Km	681	690	688	689	705
Nätstationer 20 och 6 kV	Antal	719	718	707	724	725
Lågspänningsledningar						
0,4 kV kabel	Km	1 129	1 101	1 088	1 073	1 088
0,4 kV friledning, hängkabel	Km	219	246	235	253	265
Fjärrvärme						
Produktion (effekt)						
Oljepannor, inklusive reserv	MW	92	94	94	92	92
Avfallspannor	MW	82	82	82	87	47
CFB-panna	MW	20	20	20	20	20
Rökgaskondensering	MW	20	20	20	20	13
Distribution						
Kulvertnät	Km	526	519	516	513	509

2023061606871

SIGNATURES**ALLEKIRJOITUKSET****UNDERSKRIFTER****SIGNATURER****UNDERSKRIFTER**

This documents contains 63 pages before this page
Dokumentet inneholder 63 sider før denne siden

Tämä asiakirja sisältää 63 sivua ennen tätä sivua
Dette dokument indeholder 63 sider før denne side

Detta dokument innehåller 63 sidor före denna sida

2023061606872

SARA WALLSTRÖM

3968a961-4d13-4fd3-826c-d58919a12a5f - 2023-03-23 09:36:49 UTC +02:00
BankID / Freja eID - c5ff171e-5f0a-46e8-9500-f65196cb62f5 - SE

HANS STÅLNACKE

dcd5158d-7eaf-4d2c-90fc-429d9b2ba0bb - 2023-03-23 09:40:16 UTC +02:00
BankID / Freja eID - b1010f90-c14d-487a-ab12-3e9d270b92cf - SE

LEIF EKERVHÉN

12703ed2-9217-4de8-ae08-238541d542e7 - 2023-03-23 10:11:50 UTC +02:00
BankID / Freja eID - 33d9a11b-7945-4d3f-a945-51f650664486 - SE

Jan Olof Folke Nylander

e9abadd8-b0c5-416c-b5d7-64b4a929e520 - 2023-03-23 10:12:26 UTC +02:00
BankID / Freja eID - fb70874c-2fa4-428e-b53a-11d689a1273a - SE

Ulf Bertil Enberg

f0ec2602-0331-4628-9649-c2abdd2d74e7 - 2023-03-23 10:14:29 UTC +02:00
BankID / Freja eID - c561daff-0853-4317-8b1c-629bee9ab177 - SE

ANNA-KARIN NYLUND

e7e64db7-a507-4af1-a95b-2c0baea65c85 - 2023-03-27 10:36:48 UTC +03:00
BankID / Freja eID - 0617d7bb-07ce-4849-bb7d-d5a6df9ee1db - SE

ERIKA SJÖÖ

3457f95f-d316-4300-a215-0615a1c4698c - 2023-03-27 17:08:16 UTC +03:00
BankID / Freja eID - 8d066da5-7985-4dc4-8d7e-d41554880e1c - SE

authority to sign
representative
custodial

asemavaltuus
nimenkirjoitusoikeus
huoltaja/edunvalvoja

ställningsfullmakt
firmateckningsrätt
förvaltare

autoritet til å signere
representant
foresatte/verge

myndighed til at underskrive
repræsentant
frihedsberøvende

SIGNATURES**ALLEKIRJOITUKSET****UNDERSKRIFTER****SIGNATURER****UNDERSKRIFTER**

This documents contains 64 pages before this page
Dokumentet inneholder 64 sider før denne siden

Tämä asiakirja sisältää 64 sivua ennen tätä sivua
Dette dokument indeholder 64 sider før denne side

Detta dokument innehåller 64 sidor före denna sida

2023061606873

JOHAN SELLIN

5160ec81-ea88-4210-ab3e-90d20fe22a9d - 2023-03-27 17:29:58 UTC +03:00
BankID / Freja eID - fd531993-58be-45ad-9f33-8c865b9bc341 - SE

Ulf Thomas Taavo

8d5f88b6-d5bb-40dc-bce9-2b43fc108bde - 2023-03-28 12:02:58 UTC +03:00
BankID / Freja eID - 6e2669dc-50b5-4224-bde6-b6fd8e765845 - SE

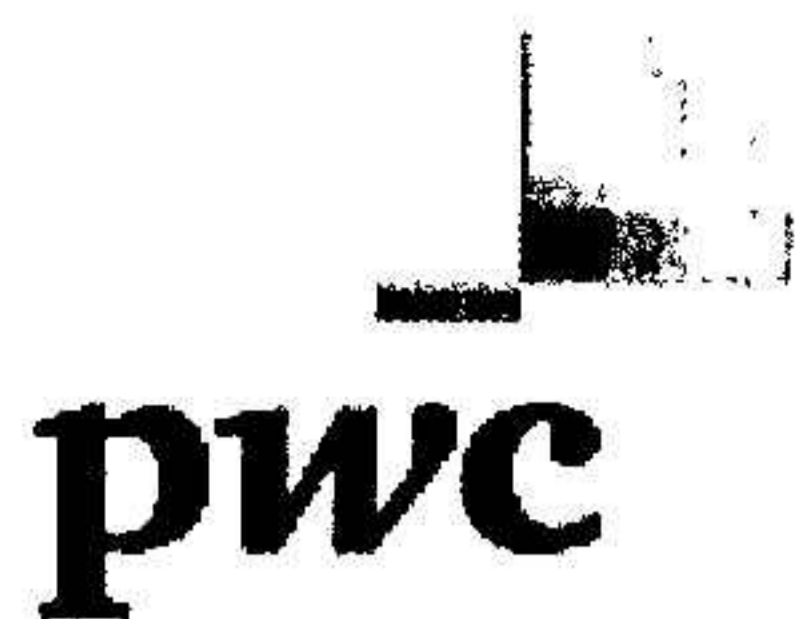
authority to sign
representative
custodial

asemavaltuus
nimenkirjoitusoikeus
huoltaja/edunvalvoja

ställningsfullmakt
firmateckningsrätt
förvaltare

autoritet til å signere
representant
foresatte/verge

myndighed til at underskrive
repræsentant
frihedsberøvende



Revisionsberättelse

Till bolagsstämman i Bodens Energi AB, org.nr 556200-9117

Rapport om årsredovisningen och koncernredovisningen

Uttalanden

Vi har utfört en revision av årsredovisningen och koncernredovisningen för Bodens Energi AB för år 2022 med undantag för hållbarhetsrapporten på sidorna 23-26.

Enligt vår uppfattning har årsredovisningen och koncernredovisningen upprättats i enlighet med årsredovisningslagen och ger en i alla väsentliga avseenden rättvisande bild av moderbolagets och koncernens finansiella ställning per den 31 december 2022 och av dessas finansiella resultat och kassaflöde för året enligt årsredovisningslagen. Våra uttalanden omfattar inte hållbarhetsrapporten på sidorna 23-26. Förvaltningsberättelsen är förenlig med årsredovisningens och koncernredovisningens övriga delar.

Vi tillstyrker därför att bolagsstämman fastställer resultaträkningen och balansräkningen för moderbolaget och koncernen.

Grund för uttalanden

Vi har utfört revisionen enligt International Standards on Auditing (ISA) och god revisionssed i Sverige. Vårt ansvar enligt dessa standarder beskrivs närmare i avsnittet Revisorns ansvar. Vi är oberoende i förhållande till moderbolaget och koncernen enligt god revisorssed i Sverige och har i övrigt fullgjort vårt yrkesetiska ansvar enligt dessa krav.

Vi anser att de revisionsbevis vi har inhämtat är tillräckliga och ändamålsenliga som grund för våra uttalanden.

Annan information än årsredovisningen och koncernredovisningen

Detta dokument innehåller även annan information än årsredovisningen och koncernredovisningen och återfinns på sidorna 2–16. Det är styrelsen och verkställande direktören som har ansvaret för denna andra information.

Vårt uttalande avseende årsredovisningen och koncernredovisningen omfattar inte denna information och vi gör inget uttalande med bestyrkande avseende denna andra information.

I samband med vår revision av årsredovisningen och koncernredovisningen är det vårt ansvar att läsa den information som identifierats ovan och överväga om informationen i väsentlig utsträckning är oförenlig med årsredovisningen och koncernredovisningen. Vid denna genomgång beaktar vi även den kunskap vi i övrigt inhämtat under revisionen samt bedömer om informationen i övrigt verkar innehålla väsentliga felaktigheter.

Om vi, baserat på det arbete som har utförts avseende denna information, drar slutsatsen att den andra informationen innehåller en väsentlig felaktighet, är vi skyldiga att rapportera detta. Vi har inget att rapportera i det avseendet.

Styrelsens och verkställande direktörens ansvar

Det är styrelsen och verkställande direktören som har ansvaret för att årsredovisningen och koncernredovisningen upprättas och att de ger en rättvisande bild enligt årsredovisningslagen. Styrelsen och verkställande direktören ansvarar även för den interna kontroll som de bedömer är nödvändig för att upprätta en årsredovisning och koncernredovisning som inte innehåller några väsentliga felaktigheter, vare sig dessa beror på oegentligheter eller misstag.



Vid upprättandet av årsredovisningen och koncernredovisningen ansvarar styrelsen och verkställande direktören för bedömningen av bolagets och koncernens förmåga att fortsätta verksamheten. De upplyser, när så är tillämpligt, om förhållanden som kan påverka förmågan att fortsätta verksamheten och att använda antagandet om fortsatt drift. Antagandet om fortsatt drift tillämpas dock inte om styrelsen och verkställande direktören avser att likvidera bolaget, upphöra med verksamheten eller inte har något realistiskt alternativ till att göra något av detta.

Revisorns ansvar

Våra mål är att uppnå en rimlig grad av säkerhet om huruvida årsredovisningen och koncernredovisningen som helhet inte innehåller några väsentliga felaktigheter, vare sig dessa beror på oegentligheter eller misstag, och att lämna en revisionsberättelse som innehåller våra uttalanden. Rimlig säkerhet är en hög grad av säkerhet, men är ingen garanti för att en revision som utförs enligt ISA och god revisionssed i Sverige alltid kommer att upptäcka en väsentlig felaktighet om en sådan finns. Felaktigheter kan uppstå på grund av oegentligheter eller misstag och anses vara väsentliga om de enskilt eller tillsammans rimligen kan förväntas påverka de ekonomiska beslut som användare fattar med grund i årsredovisningen och koncernredovisningen.

En ytterligare beskrivning av vårt ansvar för revisionen av årsredovisningen och koncernredovisningen finns på Revisorsinspektionens webbplats: www.revisorsinspektionen.se/revisornsansvar. Denna beskrivning är en del av revisionsberättelsen.

Rapport om andra krav enligt lagar och andra författningar

Uttalanden

Utöver vår revision av årsredovisningen och koncernredovisningen har vi även utfört en revision av styrelsens och verkställande direktörens förvaltning för Bodens Energi AB för år 2022 samt av förslaget till dispositioner beträffande bolagets vinst eller förlust.

Vi tillstyrker att bolagsstämman disponerar vinsten enligt förslaget i förvaltningsberättelsen och beviljar styrelsens ledamöter och verkställande direktören ansvarsfrihet för räkenskapsåret.

Grund för uttalanden

Vi har utfört revisionen enligt god revisionssed i Sverige. Vårt ansvar enligt denna beskrivs närmare i avsnittet Revisorns ansvar. Vi är oberoende i förhållande till moderbolaget och koncernen enligt god revisorssed i Sverige och har i övrigt fullgjort vårt yrkesetiska ansvar enligt dessa krav.

Vi anser att de revisionsbevis vi har inhämtat är tillräckliga och ändamålsenliga som grund för våra uttalanden.

Styrelsens och verkställande direktörens ansvar

Det är styrelsen som har ansvaret för förslaget till dispositioner beträffande bolagets vinst eller förlust. Vid förslag till utdelning innefattar detta bland annat en bedömning av om utdelningen är försvarlig med hänsyn till de krav som bolagets och koncernens verksamhetsart, omfattning och risker ställer på storleken av moderbolagets och koncernens egna kapital, konsolideringsbehov, likviditet och ställning i övrigt.

Styrelsen ansvarar för bolagets organisation och förvaltningen av bolagets angelägenheter. Detta innefattar bland annat att fortlöpande bedöma bolagets och koncernens ekonomiska situation, och att tillse att bolagets organisation är utformad så att bokföringen, medelsförvaltningen och bolagets ekonomiska angelägenheter i övrigt kontrolleras på ett betryggande sätt. Den verkställande direktören ska sköta den löpande förvaltningen enligt styrelsens riktlinjer och anvisningar och bland annat vidta de åtgärder som är nödvändiga för att bolagets bokföring ska fullgöras i överensstämmelse med lag och för att medelsförvaltningen ska skötas på ett betryggande sätt.

Revisorns ansvar

Vårt mål beträffande revisionen av förvaltningen, och därmed vårt uttalande om ansvarsfrihet, är att inhämta revisionsbevis för att med en rimlig grad av säkerhet kunna bedöma om någon styrelseledamot eller verkställande direktören i något väsentligt avseende:

- företagit någon åtgärd eller gjort sig skyldig till någon försummelse som kan föranleda ersättningsskyldighet mot bolaget
- på något annat sätt handlat i strid med aktiebolagslagen, årsredovisningslagen eller bolagsordningen.



Vårt mål beträffande revisionen av förslaget till dispositioner av bolagets vinst eller förlust, och därmed vårt uttalande om detta, är att med rimlig grad av säkerhet bedöma om förslaget är förenligt med aktiebolagslagen.

Rimlig säkerhet är en hög grad av säkerhet, men ingen garanti för att en revision som utförs enligt god revisions sed i Sverige alltid kommer att upptäcka åtgärder eller försummelser som kan föranleda ersättningsskyldighet mot bolaget, eller att ett förslag till dispositioner av bolagets vinst eller förlust inte är förenligt med aktiebolagslagen.

En ytterligare beskrivning av vårt ansvar för revisionen av förvaltningen finns på Revisorsinspektionens webbplats: www.revisorsinspektionen.se/revisornsansvar. Denna beskrivning är en del av revisionsberättelsen.

Revisorns yttrande avseende den lagstadgade hållbarhetsrapporten

Det är styrelsen som har ansvaret för hållbarhetsrapporten på sidorna 23–26 och för att den är upprättad i enlighet med årsredovisningslagen.

Vår granskning har skett enligt FAR:s uttalande RevR 12 Revisorns yttrande om den lagstadgade hållbarhetsrapporten. Detta innebär att vår granskning av hållbarhetsrapporten har en annan inriktning och en väsentligt mindre omfattning jämfört med den inriktning och omfattning som en revision enligt International Standards on Auditing och god revisions sed i Sverige har. Vi anser att denna granskning ger oss tillräcklig grund för vårt uttalande.

En hållbarhetsrapport har upprättats.

Luleå den dag som framgår av elektronisk signering

Öhrlings PricewaterhouseCoopers AB

Thomas Taavo
Auktoriserad revisor

Deltagare

ÖHRLINGS PRICEWATERHOUSECOOPERS AB 556029-6740 Sverige

Signerat med Svenskt BankID

2023-03-28 09:03:18 UTC

Namn returnerat från Svenskt BankID: Ulf Thomas Taavo

Datum

Thomas Taavo

Partner

Leveranskanal: E-post

2023061606877