

# Årsredovisning

för

## ÅLEM ENERGI Aktiebolag

556179-6508

Räkenskapsåret

2023

### Fastställelseintyg

Jag intygar att resultaträkningen och balansräkningen har fastställts på årsstämman 2024-04-17.

Årsstämman beslöt att godkänna styrelsens förslag till vinstdisposition.

Jag intygar att innehållet i dessa elektroniska handlingar överensstämmer med originalen och att originalen undertecknats av samtliga personer som enligt lag ska underteckna dessa.

### Elektroniskt underskriven av:

Markus von Zweigbergk, Verkställande direktör

2024-06-27

Styrelsen och verkställande direktören för ÅLEM ENERGI Aktiebolag avger följande årsredovisning för räkenskapsåret 2023.

## Förvaltningsberättelse

### Information om verksamheten

#### *Vision*

De boende inom regionen ska uppfatta Ålem Energi AB som regionens bästa leverantör av el.

#### *Affärsidé*

Ålem Energi ska tillgodose kundernas önskemål om säker elleverans med god kvalitet. Servicenivån är mycket hög främst beroende på den engagerade och kunniga personalen samt vår lokala kännedom. Detta resulterar i att Ålem Energi uträttar samhällsnyttiga tjänster på affärsmässiga grunder.

#### *Verksamhet art och inriktning*

Bolaget är moderbolag till Ålem Energi Kraft AB som producerar och säljer el, närvärme samt äger och förvaltar kommunens gatljus. Ålem Energi AB äger och underhåller elnätet i Ålem, Blomstermåla och Timmernabben med omnejd.

Bolagets verksamhet är att förse kunderna med bra elnät som ger hög leveranssäkerhet och därmed hög elkvalitet.

Elnätet omfattar ca 3 300 kunder med relativt många industrier. Företaget har som mål att vädersäkra elnätet genom att nergrävd distribution ersätter luftburen för viktiga ledningssträckor. Detta ger ökad drift- och leveranssäkerhet till våra kunder.

För bästa samhällsnytta söker Ålem Energi AB alltid möjligheten till samförläggning av installationer i samhällets tjänst.

Dotterbolaget Ålem Energi Kraft AB:s huvudsakliga verksamhet är att producera förnybar energi. Denna produceras i tre vattenkraftverk varav två i Blomstermåla vid Alsterån respektive ett i Fliseryd vid Emån. Ålem Energi Kraft AB äger också två närvärmeanläggningar med tillhörande värmekulvertar i Ålem och i Timmernabben. Från den 1 januari 2019 finns även elhandel i Ålem Energi Kraft AB. Någon prisrisk förekommer inte, då såväl volymrisk som timprofilrisk har avtalats bort med balansansvarig. Fr.o.m den 1 januari 2020 äger och förvaltar bolaget gatubelysningen i hela Mönsterås kommun med Mönsterås kommun som kund.

Som en del av krav i Ellagen, om renodling av verksamhet har ett dotterbolag till Ålem Energi Kraft bildats under året, Ålem Energi Service, som från och med 2024 kommer att bedriva serviceverksamheten, som tidigare låg under Ålem Energi AB. Detta arbete har under hösten tagit mycket tid i anspråk, inte minst för att få alla system att synkas och anläggningstillgångar att landa rätt i bolagen.

Under året har styrelsen haft 6 ordinarie sammanträden. Ålem Energi AB:s styrelse består av 7 ledamöter och 6 suppleanter utsedda av kommunfullmäktige samt 1 personalrepresentant utsedd av de anställda. Därutöver deltar VD i styrelsens arbete.

Företaget har sitt säte i Kalmar län, Mönsterås kommun.

## **Väsentliga händelser under räkenskapsåret**

### ***Investeringar***

Under 2023 genomfördes flera betydelsefulla projekt inom elnätsinfrastrukturen:

- Projektet "Sandbäckshult" avslutades med framgång genom vädersäkring via nedgrävning av luftledningarna för både hög- och lågspänning. Detta har markant minskat risken för avbrott i elförsörjningen.
- Mellan Ödebo och Sjöbosten har lågspänningsnätet förstärkts och vädersäkrats för att förbättra driftsäkerheten.
- Tre nya nätstationer har installerats, en helt ny och två förnyade, vilket inte bara förstärker nätet utan även förbättrar dess skalskydd.
- Oisolerade kabelskåp har ersatts med isolerade varianter för att höja säkerheten och pålitligheten.
- Projektet "Mätarbyte" avslutades med framgång genom installationen av nya smarta elmätare. Detta har ökat funktionaliteten inför framtida smarta elnät, ökat personalens kompetens och minskat sårbarheten.
- Påbörjat under året är även projektet "Råsnäs nya tomter", planerat att slutföras under 2024, en förutsättning för nya bostäder i området.

### ***Drift***

Under 2023 hade vi några mycket korta avbrott och tre längre, mer än 3 minuter. Detta klassas enligt Energimarknadsinspektionen som en bra överföringskvalitet. Medelavbrottstiden var avsevärt kortare än tidigare år och berörde i huvudsak ett fåtal kunder. Genom att kontinuerligt förstärka nätet blir vi mindre och mindre sårbara.

### ***Personal***

Året 2023 var ett turbulent år personalmässigt, med en hastigt avgående VD och en verksamhetsutvecklare samt en kundtjänstmedarbetare som slutat. Tack vare en mycket kompetent medarbetare som kunde hoppa in och hålla ställningarna under ett halvår som tf. VD har organisationen under senare delen av året kunnat stärkas med en arbetsledare, en ny kundtjänstmedarbetare samt en ny VD. Delvisa pensioneringar står också i stånd att verkställas.

### ***Ekonomiskt läge***

Under 2023 har energisituationen varit mindre turbulent, men inte lugn. Den viktigaste förändringen har varit den fortsatta utfasningen av Ryssland som energileverantör. Elpriserna var betydligt lägre än för 2022 men historiskt höga och lika de för 2021. Prisvariationerna har varit kraftiga under året och negativa priser har blivit allt vanligare, lägsta pris var -69 öre/kWh, den 16 juli och högsta pris var 376 öre/kWh, den 5 december.

### ***Dotterbolaget***

Under året hade bolaget producerat följande energi (2022 inom parentes):

Vattenkraft 3,6 GWh (2,8)

Fjärrvärme 2,5 GWh (2,5)

Solproduktion 18,2 MWh (21,4)

Under året var det torrt läge i markerna länge men vattenkraften har ändå kunnat köras i 7 månader och haft en relativt fin produktion under året. Trots det så hamnade resultatet på strax över plus, p.g.a. relativt låga elpriser. Under året har en del förbättringsarbete utförts kring fiskomlöp i Blomsterström. Under 2024 kommer ytterligare åtgärder att vidtas.

Elhandeln fortsätter öka lite och antal kunder ökade med 9% under året. Med anledning av den volatila marknaden erbjuder vi inte längre någon nyteckning av fastprisavtal. Det är helt enkelt för stor risk och vi saknar resurser för att kunna bevaka och uppdatera ett bra kunderbjudande utifrån elbörsen.

Fjärrvärmens har drabbats av kraftigt ökade bränslepriser under säsongen, pellets +23% och flis +68% och dras med fortsatta utmaningar med stor andel handpåläggning pga. föråldrade pannor utan modern styrning. Resultatet är fortsatt negativt.

Gatjus - under året har det omfattande utbytet av gamla natriumlampor till modern och energieffektiv LED-belysning påbörjats. Arbetet kommer att reducera förbrukningen avsevärt och projektet kommer att intensifieras under 2024 och pågå under de kommande 3 åren. Vid stora i Stubbemåla och Fliseryd med omnejd, har gatljus förnyats och vädssäkrats med nya stolpar och nedgrävd kabel. Samförläggning har skett i samarbete med stadsnät och Eon.

## **Förväntad framtida utveckling samt väsentliga risker och osäkerhetsfaktorer**

### ***Förväntad framtida utveckling***

#### *Ålem Energi AB*

De osäkerheter som finns avseende höga energipriserna samt höjda avgifter från Svenska Kraftnät har medfört att överliggande nät from 2024 övergår till rörliga överföringsavgifter. Detta påverkar nätbolaget direkt och flera nätbolag har blivit nödgade att göra detsamma.

Med anledning av de höga elpriser har intresset för solceller fortsatt öka. Antalet solcellskunder har gått från 72 st. för 2021 till 285 st. för 2023 och produktionen har ökat med 500% från 367 MWh till 1 822 MWh under samma period. Med lägre elpriser kommer denna utveckling troligen att dämpas.

Kundförlusterna har ökat de sista åren med anledning av energikrisen och eftersläpar fortfarande men vi jobbar effektivt med att minska dessa. Med anledning av ökade räntor och hög inflation, riskerar 2024 att bli ytterligare ett tufft år för såväl konsument som företagare.

#### *Ålem Energi Kraft AB*

Vattenkraften förväntas under kommande år ge ett gott ekonomiskt tillskott så länge vattenföring förblir god. Och branschen är beroende av ett högre elpris. Med de förnyade och ombyggda vattenkraftstationerna ökar bolagets möjlighet att producera mer energi lokalt och miljövänligt från vattenkraft. Nationella planen för omprövning av vattenkraft (NAP) kommer omfatta kraftstationen vid Jungnerholmarna, något som ska vara inlämnat senast 1/2 2027.

### ***Väsentliga risker och osäkerhetsfaktorer***

Inom branschen och hela världen råder febrilt och energiskt arbete för att nå klimatmålställningen. De globala energimarknaderna präglas dock fortfarande av betydande osäkerheter, inte minst kopplat till det fortsatt spända geopolitiska läget. Rysslands invasion i Ukraina skapar fortsatt problem med obalanser och politisk oenighet i Europa och kostar stora summor pengar. Gazakonflikten riskerar att sprida sig i mellanöstern och Kinas konflikt med Taiwan späder på det redan spända läget. Vi står vidare inför ett Supervalår där mer än 4 miljarder människors röster kommer vara avgörande för demokrati och klimat. Industrin präglas av återhållsamhet, pga. världsläget, hög inflationen och höga räntor samtidigt som huhtirebeller vid Suezkanalen skapar leveransproblem.

Det spända geopolitiska läget skapar större behov av utökat säkerhetsarbete, vilket kommer prägla mycket arbete framgent.

En energimix som blir mer och mer oplanerbar med en ökad mix av sol och vind, ökad mikroproduktion (sol), batterilager samt en elektrifiering av bilflottan kommer att ställa krav på hur vårt nät ska kunna hantera effekttoppar. Detta är i sin linda och det sker mycket i branschen just nu och kommer så att ske framåt. Vi följer med spänning den utvecklingen och analyserar hur vi ska hantera det för vår räkning.

I vårt arbete att bli klimatneutrala sker succesivt utbyte till elbilar och övergång till HVO-bränsle. Under 2024 kommer vi att komplettera med ytterligare lokal solcellsproduktion, lära oss mer om batterianvändning samt satsa på att etablera laddinfrastruktur i kommunen.

Verksamheten är i viss utsträckning utsatt för externa risker som bolaget inte kan påverka. Dessa utgörs i huvudsak av politiska beslut på både nationell och internationell nivå. Även väder och vattentillgång är en osäkerhetsfaktor för vår kraftproduktion.

Ett investeringsprogram för att ersätta luftburen distribution med markburen genomförs. Politiska beslut om förutsättningar för småskalig vattenkraft, elcertifikat och skatter kan påverka efterfrågan på el på ett sätt som inte bolaget kan råda över. Vidare kan politiska beslut innebära kraftiga förändringar i konkurrensläget exempelvis beslut om att stänga kärnkraftverk eller förbättra överföringskapacitet av el inom Sverige och Norden till övriga Europa. För att minimera de interna risker som bolaget i viss utsträckning själva kan påverka finns program för förebyggande underhåll av anläggningarna.

#### ***Nya regler för elnätsföretagen inför perioden 2024-2027***

Det händer mycket kring de regelverk som styr hela energisektorn och arbetsbördan inom detta område förväntas öka dramatiskt de kommande åren. Områden som på ett eller annat sätt kommer att påverka oss är bland annat; införandet av NIS-2 direktivet, CER-direktivet, Svk:s krav på Beredningsplaner (Svk SB 2023/15), Nätutvecklingsplaner enligt EIFS 2021:1, återförd civilplikt med mera.

## Andra icke-finansiella upplysningar

### Nyckeltal

<b>Elnät</b>	<b>2023</b>	<b>2022</b>	<b>2021</b>	<b>2020</b>	<b>2019</b>	<b>2018</b>
Lågspänningsnät mark	11,8 mil	11,5 mil	11,3 mil	10,8 mil	10,4 mil	10,1 mil
Lågspänning servis	15,0 mil	15,0 mil	14,9 mil	14,7 mil	14,5 mil	14,3 mil
Lågspänningsnät luft	2,1 mil	2,3 mil	2,7 mil	3,0 mil	3,3 mil	3,7 mil
Högspänningsnät mark	9,7 mil	9,4 mil	9,3 mil	9,3 mil	8,6 mil	8,5 mil
Högspänningsnät luft	1,3 mil	1,6 mil	1,6 mil	2,0 mil	2,1 mil	2,2 mil
<b>Total ledningslängd</b>	<b>39,9 mil</b>	<b>39,8 mil</b>	<b>39,8 mil</b>	<b>39,8 mil</b>	<b>38,9 mil</b>	<b>38,8 mil</b>
<b>Andel luftledning</b>	<b>9%</b>	<b>10%</b>	<b>11%</b>	<b>13%</b>	<b>14%</b>	<b>15%</b>
Överförd energi inkl. förluster	36,08 GWh	35,80 GWh	44,87 GWh	41,40 GWh	45,54 GWh	47,22 GWh
Antal kunder	3293 st	3347 st	3330 st	3318 st	3255 st	3305 st
Antal nätstationer	117 st	116 st	116 st	113 st	112 st	112 st
Kunder/nätstation	28 st	29 st	29 st	29 st	29 st	30 st
Ledning/kund	121 meter	119 meter	120 meter	120 meter	120 meter	117 meter
Investering/kund						1240 kr

### Energi

<b>Inmatning</b>	<b>Gwh 2023</b>	<b>% 2023</b>	<b>Gwh 2022</b>	<b>% 2022</b>	<b>Gwh 2021</b>	<b>% 2021</b>
Utmatning energi till överliggande nät	0,30	0,83%				
Inmatad energi från överliggande nät	20,70	57,37%	24,89	60,40%	29,30	64,69%
<b>Produktion inom koncessionsområde</b>						
Vattenkraft	6,84	18,96%	4,92	11,94%	8,47	18,70%
Vindkraft	6,59	18,26%	10,40	25,24%	7,15	15,79%
Solkraft	1,95	5,40%	1,00	2,43%	0,37	0,82%
<b>Total inmatning</b>	<b>36,08</b>	<b>100,00%</b>	<b>41,21</b>	<b>100,00%</b>	<b>45,29</b>	<b>100,00%</b>
<b>Förbrukning</b>						
Total distribution	34,20	94,79%	37,94	92,07%	42,58	94,02%
Nätförluster	1,88	5,21%	-2,14	-5,19%	2,60	5,74%
<b>Bolagets produktion</b>						
Vattenkraft	3,63	10,06%	2,78	6,75%	4,14	9,14%
Solkraft	18241 kWh		21405 kWh		19403 kWh	

## Hållbarhetsupplysningar

### *Miljö/arbetsmiljö*

Ålem Energi har som mål att bli klimatneutrala, vad gäller egna fordon och uppvärmning. En viktig del i detta är den egna produktionsanläggningen vi har med solceller som suttit uppe i drygt 10 år. Under 2023 gav den historiskt låg elproduktion, -15% mot 2022 och lägst sedan start. Planen är att vi ska bli självförsörjande på el, till kontor, verkstad och kommande elbilsflotta. I samband med övergång till elbilsflotta så krävs laddstolpar vilka kommer placeras i en carport. På nämnda carport påbörjades planer på att utöka antal solceller.

Under 2023 beställdes ett antal elbilar och en tank för HVO för dieselbilar och beredskap införskaffades.

Under året har avtal med Stena kring avfallshantering tecknats och ny miljöstation har skapats med korrekt uppmärkta kärl och invallning. Vid städning har gamla transformatorer skrotats ut och gått till återvinning.

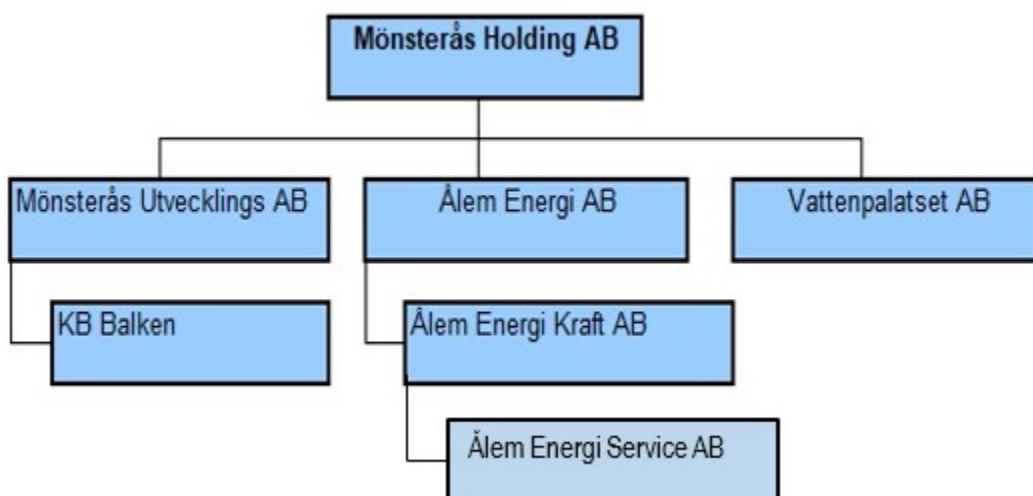
Skyddsronder görs kontinuerligt varje år. Arbetsmiljöfrågor tas också upp vid arbetsplatsträffarna och vid de årliga medarbetarsamtalen. Ålem Energi erbjuder även sina medarbetare friskvård.

All personal har under året genomgått undersökning hos företagshälsan samt haft genomgång med ergonom.

## Ägarförhållanden

Ålem Energi AB ägs till 100 % av Mönsterås Holding AB, som i sin tur är helägt av Mönsterås kommun.

### *Organisationsschema*



<b>Flerårsöversikt (Tkr)</b>	<b>2023</b>	<b>2022</b>	<b>2021</b>	<b>2020</b>	<b>2019</b>
Nettoomsättning	28 880	29 021	27 802	26 157	28 962
Rörelseresultat	4 520	3 747	4 872	4 900	4 606
Resultat efter finansiella poster	4 105	3 492	4 654	4 809	4 535
Balansomslutning	91 688	87 450	76 051	83 507	103 082
Soliditet (%)	45,49	45,93	51,35	44,46	35,95
Avkastning på totalt kap. (%)	5,30	4,40	6,45	6,29	4,86
Avkastning på eget kap. (%)	9,84	8,69	11,90	12,98	12,24

För definitioner av nyckeltal, se Redovisnings- och värderingsprinciper.

### Förändringar i eget kapital

	<b>Aktie- kapital</b>	<b>Bundna reserver</b>	<b>Balanserat resultat</b>	<b>Årets resultat</b>	<b>Totalt</b>
Belopp vid årets ingång	8 100 000	14 020 000	9 000 000	0	<b>31 120 000</b>
Årets resultat				0	<b>0</b>
<b>Belopp vid årets utgång</b>	<b>8 100 000</b>	<b>14 020 000</b>	<b>9 000 000</b>	<b>0</b>	<b>31 120 000</b>

### Förslag till vinstdisposition

Styrelsen föreslår att till förfogande stående vinstmedel (kronor):

balanserad vinst	9 000 000
Balanserat resultat	0
	<b>9 000 000</b>
disponeras så att i ny räkning överföres	9 000 000
	<b>9 000 000</b>

Företagets resultat och ställning i övrigt framgår av efterföljande resultat- och balansräkning samt kassaflödesanalys med noter.

<b>Resultaträkning</b>	<b>Not</b>	<b>2023-01-01 -2023-12-31</b>	<b>2022-01-01 -2022-12-31</b>
<b>Rörelsens intäkter</b>	1		
Nettoomsättning		28 879 984	29 021 069
Aktiverat arbete för egen räkning		493 760	1 060 100
Övriga rörelseintäkter	2	388 238	428 330
		<b>29 761 982</b>	<b>30 509 499</b>
<b>Rörelsens kostnader</b>	1		
Råvaror och förnödenheter		-9 221 347	-12 378 126
Övriga externa kostnader		-4 018 907	-3 742 347
Personalkostnader	3	-8 897 531	-8 225 875
Avskrivningar och nedskrivningar av materiella och immateriella anläggningstillgångar		-2 791 710	-2 416 287
Övriga rörelsekostnader		-312 864	0
		<b>-25 242 359</b>	<b>-26 762 635</b>
<b>Rörelseresultat</b>		<b>4 519 623</b>	<b>3 746 864</b>
<b>Resultat från finansiella poster</b>			
Övriga ränteintäkter och liknande resultatposter	4	336 109	101 906
Räntekostnader och liknande resultatposter	5	-750 426	-356 787
		<b>-414 317</b>	<b>-254 881</b>
<b>Resultat efter finansiella poster</b>		<b>4 105 306</b>	<b>3 491 983</b>
Bokslutsdispositioner	6	-4 094 959	-3 481 461
<b>Resultat före skatt</b>		<b>10 347</b>	<b>10 522</b>
Skatt på årets resultat		-10 347	-10 522
<b>Årets resultat</b>		<b>0</b>	<b>0</b>

<b>Balansräkning</b>	<b>Not</b>	<b>2023-12-31</b>	<b>2022-12-31</b>
<b>TILLGÅNGAR</b>			
<b>Anläggningstillgångar</b>			
<i>Immateriella anläggningstillgångar</i>			
Koncessioner, patent, licenser, varumärken samt liknande rättigheter	7	0	0
		<b>0</b>	<b>0</b>
<i>Materiella anläggningstillgångar</i>			
Byggnader och mark	8	1 828 381	1 926 527
Maskiner och andra tekniska anläggningar	9	65 671 907	54 670 203
Inventarier, verktyg och installationer	10	295 759	402 721
Pågående nyanläggningar och förskott avseende materiella anläggningstillgångar	11	1 172 262	10 467 972
		<b>68 968 309</b>	<b>67 467 423</b>
<i>Finansiella anläggningstillgångar</i>			
Andelar i koncernföretag	12, 13	5 600 000	5 600 000
Andelar i intresseföretag och gemensamt styrda företag		5 000	5 000
		<b>5 605 000</b>	<b>5 605 000</b>
<b>Summa anläggningstillgångar</b>		<b>74 573 309</b>	<b>73 072 423</b>
<b>Omsättningstillgångar</b>			
<i>Varulager m m</i>			
Råvaror och förnödenheter	14	364 603	414 815
		<b>364 603</b>	<b>414 815</b>
<i>Kortfristiga fordringar</i>			
Kundfordringar		258 317	981 067
Fordringar hos koncernföretag	15	5 456 871	1 755 485
Aktuella skattefordringar		76 423	51 324
Övriga fordringar		807	540
Förutbetalda kostnader och upplupna intäkter		2 660 301	2 205 268
		<b>8 452 719</b>	<b>4 993 684</b>
<i>Kassa och bank</i>		8 297 310	8 969 074
<b>Summa omsättningstillgångar</b>		<b>17 114 632</b>	<b>14 377 573</b>
<b>SUMMA TILLGÅNGAR</b>		<b>91 687 941</b>	<b>87 449 996</b>

<b>Balansräkning</b>	<b>Not</b>	<b>2023-12-31</b>	<b>2022-12-31</b>
<b>EGET KAPITAL OCH SKULDER</b>			
<b>Eget kapital</b>	16		
<i>Bundet eget kapital</i>			
Aktiekapital		8 100 000	8 100 000
Reservfond		14 020 000	14 020 000
		<b>22 120 000</b>	<b>22 120 000</b>
<i>Fritt eget kapital</i>			
Balanserad vinst eller förlust		9 000 000	9 000 000
Årets resultat		0	0
		<b>9 000 000</b>	<b>9 000 000</b>
<b>Summa eget kapital</b>		<b>31 120 000</b>	<b>31 120 000</b>
<b>Obeskattade reserver</b>	17	13 336 973	11 392 014
<b>Långfristiga skulder</b>	18		
Skulder till kreditinstitut		30 000 000	30 000 000
<b>Summa långfristiga skulder</b>		<b>30 000 000</b>	<b>30 000 000</b>
<b>Kortfristiga skulder</b>			
Förskott från kunder		20 522	0
Leverantörsskulder		1 197 562	2 513 478
Skulder till koncernföretag	20	9 668 054	8 189 189
Övriga skulder		4 504 235	2 793 643
Upplupna kostnader och förutbetalda intäkter	21	1 840 595	1 441 672
<b>Summa kortfristiga skulder</b>		<b>17 230 968</b>	<b>14 937 982</b>
<b>SUMMA EGET KAPITAL OCH SKULDER</b>		<b>91 687 941</b>	<b>87 449 996</b>

<b>Kassaflödesanalys</b>	<b>Not</b>	<b>2023-01-01 -2023-12-31</b>	<b>2022-01-01 -2022-12-31</b>
Resultat efter finansiella poster		4 105 306	3 491 983
Justeringar för poster som inte ingår i kassaflödet	22	3 104 574	2 416 287
Betald skatt		-35 446	117 282
<b>Kassaflöde från den löpande verksamheten före förändring av rörelsekapital</b>		<b>7 174 434</b>	<b>6 025 552</b>
<b>Kassaflöde från förändring av rörelsekapitalet</b>			
Förändring av varulager		50 212	-57 652
Förändring av kundfordringar		722 751	-158 665
Förändring av kortfristiga fordringar		-4 156 686	-2 156 725
Förändring av leverantörsskulder		-1 315 917	2 054 585
Förändring av kortfristiga skulder		3 608 901	2 318 487
<b>Kassaflöde från den löpande verksamheten</b>		<b>6 083 695</b>	<b>8 025 582</b>
<b>Investeringsverksamheten</b>			
Investeringar i materiella anläggningstillgångar		-4 605 459	-9 687 299
<b>Kassaflöde från investeringsverksamheten</b>		<b>-4 605 459</b>	<b>-9 687 299</b>
<b>Finansieringsverksamheten</b>			
Upptagna lån		0	6 000 000
Erhållna (lämnade) koncernbidrag		-2 150 000	-2 150 000
<b>Kassaflöde från finansieringsverksamheten</b>		<b>-2 150 000</b>	<b>3 850 000</b>
<b>Årets kassaflöde</b>		<b>-671 764</b>	<b>2 188 283</b>
<b>Likvida medel vid årets början</b>			
Likvida medel vid årets början		8 969 074	6 780 791
<b>Likvida medel vid årets slut</b>		<b>8 297 310</b>	<b>8 969 074</b>

## Noter

### Redovisnings- och värderingsprinciper

#### Allmänna upplysningar

Ålem Energi AB med organisationsnummer 556179-6508 registrerat med säte i Mönsterås. Företagets verksamhet är att förse kunderna med bra elnät som ger hög leveranssäkerhet och därmed hög elkvalitet.

Ålem Energi AB ägs till 100 % av Mönsterås Holding AB, 556526-8439, med säte i Mönsterås.

Företaget tillämpar Årsredovisningslagen (1995:1554) och Bokföringsnämndens allmänna råd BFNR 2012:1 Årsredovisning och koncernredovisning ("K3"). Företaget upprättar ingen koncernredovisning, med hänvisning till att företaget och dotterföretaget omfattas av en koncernredovisning som upprättas av ett överordnat moderföretag.

Redovisningsprinciperna är i år förändrade när det gäller redovisningen av Resultaträkningen. Från Funktionsindeldad redovisning till Kostnadsindeldad redovisning. Anledningen till bytet är att en Kostnadsindeldad redovisning är "mer lämplig och jämförbart för branschen". I föreg. års resultaträkning redovisas även den enligt Kostnadsindeldad redovisning för att kunna ge en rättvis bild och jämförelse mellan åren.

#### Intäktsredovisning

Intäkter redovisas till det verkliga värdet av den ersättning som erhållits eller kommer att erhållas, med avdrag för mervärdeskatt, rabatter, returer och liknande avdrag. Koncernens/bolagets intäkter består i huvudsak av energiintäkter

#### *Energiintäkter*

Energiverksamheten omfattar distribution av el (elnät), fjärrvärmeförsäljning samt intäkter för el och elcertifikat från vattenkraftsproduktion.

Försäljning av dessa tjänster redovisas som intäkt i den period leveransen sker respektive produktionen utförs

#### Anläggningstillgångar

Immateriella och materiella anläggningstillgångar redovisas till anskaffningsvärde minskat med ackumulerade avskrivningar enligt plan och eventuella nedskrivningar.

Avskrivning sker linjärt över den förväntade nyttjandeperioden med hänsyn till väsentligt restvärde. Följande avskrivningsprocent tillämpas:

#### Materiella anläggningstillgångar

Materiella anläggningstillgångar redovisas till anskaffningsvärde efter avdrag för ackumulerade avskrivningar och eventuella nedskrivningar. Anskaffningsvärdet består av inköpspriset, utgifter som är direkt hänförliga till förvärvet för att bringa den på plats och i skick att användas samt uppskattade utgifter för nedmontering och bortforsling av tillgången och återställande av plats där den finns. Tillkommande utgifter inkluderas endast i tillgången eller redovisas som en separat tillgång, när det är sannolikt att framtida ekonomiska fördelar som är förknippade med posten kommer att tillfalla koncernen och att anskaffningsvärdet för densamma kan mätas på ett

tillförlitligt sätt. Alla övriga kostnader för reparationer och underhåll samt tillkommande utgifter redovisas i resultaträkningen i den period då de uppkommer.

Då skillnaden i förbrukningen av en materiell anläggningstillgångs betydande komponenter bedöms vara väsentlig, delas tillgången upp på dessa komponenter.

Avskrivningar på materiella anläggningstillgångar kostnadsförs så att tillgångens anskaffningsvärde, eventuellt minskat med beräknat restvärde vid nyttjandeperiodens slut, skrivs av linjärt över dess bedömda nyttjandeperiod. Om en tillgång har delats upp på olika komponenter skrivs respektive komponent av separat över dess nyttjandeperiod. Avskrivning påbörjas när den materiella anläggningstillgången kan tas i bruk. Materiella anläggningstillgångars nyttjandeperioder uppskattas till:

### **Avskrivningstider**

#### **Licenser**

Licenser 60 år

#### **Byggnader**

Kraftstationer 20-30 år

Rörelselokaler 30 år

#### **Maskiner och andra tekniska anläggningar**

Ledningar-Nätstationer-lokálnät 40 år

Ledningar högspänning-lokálnät 50 år

Transformatorer-lokálnät 50 år

Mottagning och fördelningsstationer-lokálnät 40 år

Mätare och styrutrustning 10 år

Turbiner 40 år

Generatorer 25 år

Kontrollsystem 15 år

Kabelskåp 30 år

Övrig Energikraftverksamhet 50 år

#### **Inventarier, verktyg och installationer**

Inventarier 3-10 år

Verktyg 3-10 år

Installationer 3-10 år

Nyttjandeperioden för mark är obegränsad och därför skrivs mark inte av.

Bedömda nyttjandeperioder och avskrivningsmetoder omprövas om det finns indikationer på att förväntad förbrukning har förändrats väsentligt jämfört med uppskattningen vid föregående balansdag. Då företaget ändrar bedömning av nyttjandeperioder, omprövas även tillgångens eventuella restvärde. Effekten av dessa ändringar redovisas framåtriktat.

### **Borttagande från balansräkningen**

Det redovisade värdet för en materiell anläggningstillgång tas bort från balansräkningen vid utrangering eller avyttring, eller när inte några framtida ekonomiska fördelar väntas från användning eller utrangering/avyttring av tillgången eller komponenten. Den vinst eller förlust som uppkommer när en materiell anläggningstillgång eller en komponent tas bort från balansräkningen är skillnaden mellan vad som eventuellt erhålls, efter avdrag för direkta försäljningskostnader, och tillgångens redovisade värde. Den realisationsvinst eller realisationsförlust som uppkommer när en materiell anläggningstillgång eller en komponent tas bort från balansräkningen redovisas i resultaträkningen som en övrig rörelseintäkt eller övrig rörelsekostnad.

### **Nedskrivningar av materiella anläggningstillgångar**

Vid varje balansdag analyserar koncernen de redovisade värdena för materiella anläggningstillgångar för att fastställa om det finns någon indikation på att dessa tillgångar har minskat i värde. Om så är fallet, beräknas tillgångens återvinningsvärde för att kunna fastställa värdet av en eventuell nedskrivning. Där det inte är möjligt att beräkna återvinningsvärdet för en enskild tillgång, beräknar koncernen återvinningsvärdet för den kassagenererande enhet till vilken tillgången hör.

Om återvinningsvärdet för en tillgång (eller kassagenererande enhet) fastställs till ett lägre värde än det redovisade värdet, skrivs det redovisade värdet på tillgången ned till återvinningsvärdet. En nedskrivning ska omedelbart kostnadsföras i resultaträkningen.

Vid varje balansdag gör koncernen en bedömning om den tidigare nedskrivningen inte längre är motiverad. Om så är fallet återförs nedskrivningen delvis eller helt. En återföring av en nedskrivning redovisas direkt i resultaträkningen.

### **Varulager**

Varulager värderas till det lägsta av anskaffningsvärdet och nettoförsäljningsvärdet på balansdagen. Anskaffningsvärdet beräknas genom tillämpning av först in först ut metoden (FIFU). Nettoförsäljningsvärde är försäljningsvärdet efter avdrag för beräknade kostnader som direkt kan hänföras till försäljningstransaktionen.

### **Likvida medel**

Likvida medel inkluderar kassamedel och disponibla tillgodohavanden hos banker och andra kreditinstitut samt andra kortfristiga likvida placeringar som lätt kan omvandlas till kontanter och är föremål för en obetydlig risk för värdefluktuationer.

### **Avsättningar**

Avsättningar redovisas när bolaget har en befintlig förpliktelse (legal eller informell) som en följd av en inträffad händelse, det är sannolikt att ett utflöde av resurser kommer att krävas för att reglera förpliktelsen och en tillförlitlig uppskattning av beloppet kan göras.

En avsättning omprövas varje balansdag och justeras så att den återspeglar den bästa uppskattningen av det belopp som krävs för att reglera den befintliga förpliktelsen på balansdagen, med hänsyn tagen till risker och osäkerheter förknippade med förpliktelsen.

### **Kassaflödesanalys**

Kassaflödesanalysen visar koncernens förändringar av företagets likvida medel under räkenskapsåret. Kassaflödesanalysen har upprättats enligt den indirekta metoden.

### **Dotterföretag**

Andelar i dotterföretag redovisas till anskaffningsvärde. Utdelning från dotterföretag redovisas som intäkt när rätten att få utdelning bedöms som säker och kan beräknas på ett tillförlitligt sätt.

### **Koncernbidrag**

Erhållna och lämnade koncernbidrag redovisas som bokslutsdisposition i resultaträkningen.

### **Låneutgifter**

Låneutgifter redovisas i resultaträkningen i den period de uppkommer.

### **Inkomstskatter**

Skattekostnaden utgörs av summan av aktuell skatt och uppskjuten skatt.

#### *Aktuell skatt*

Aktuell skatt beräknas på det skattepliktiga resultatet för perioden. Skattepliktigt resultat skiljer sig från det redovisade resultatet i resultaträkningen då det har justerats för ej skattepliktiga intäkter och ej avdragsgilla kostnader samt för intäkter och kostnader som är skattepliktiga eller avdragsgilla i andra perioder.

#### *Uppskjuten skatt*

Uppskjuten skatt redovisas på temporära skillnader mellan det redovisade värdet på tillgångar och skulder i de finansiella rapporterna och det skattemässiga värdet som används vid beräkning av skattepliktigt resultat. Uppskjuten skatt redovisas enligt den så kallade balansräkningsmetoden. Uppskjutna skatteskulder redovisas för i princip alla skattepliktiga temporära skillnader, och uppskjutna skattefordringar redovisas i princip för alla avdragsgilla temporära skillnader i den omfattning det är sannolikt att beloppen kan utnyttjas mot framtida skattepliktiga överskott. Uppskjutna skatteskulder och skattefordringar redovisas inte om den temporära skillnaden är hänförlig till goodwill samt för övervärden som uppkommit genom aktieförvärv och förvärvsanalysen inte beaktar uppskjuten skatt.

Det redovisade värdet på uppskjutna skattefordringar omprövas varje balansdag och reduceras till den del det inte längre är sannolikt att tillräckliga skattepliktiga resultat kommer att finnas tillgängliga för att utnyttjas, helt eller delvis, mot den uppskjutna skattefordran.

### **Aktuell och uppskjuten skatt för perioden**

Aktuell och uppskjuten skatt redovisas som en kostnad eller intäkt i resultaträkningen, utom när skatten är hänförlig till transaktioner som redovisats direkt mot eget kapital. I sådana fall ska även skatten redovisas direkt mot eget kapital.

### Ersättningar till anställda

Ersättningar till anställda i form av löner, bonus, betald semester, betald sjukfrånvaro m.m. samt pensioner redovisas i takt med intjänandet. Beträffande pensioner och andra ersättningar efter avslutad anställning klassificeras dessa som avgiftsbestämda eller förmånsbestämda pensionsplaner. Företaget har endast avgiftsbestämda pensionsplaner.

### Avgiftsbestämda planer

För avgiftsbestämda planer betalar företaget fastställda avgifter till en separat oberoende juridisk enhet och har ingen förpliktelse att betala ytterligare avgifter. Företagets resultat belastas för kostnader i takt med att förmånerna intjänas vilket normalt sammanfaller med tidpunkten för när premier erlägges.

### Nyckeltalsdefinitioner

#### Soliditet (%)

Justerat eget kapital (eget kapital och obeskattade reserver med avdrag för uppskjuten skatt) i procent av balansomslutning.

#### Avkastning på totalt kapital (%)

Resultat före avdrag för räntekostnader i förhållande till balansavslutningen.

#### Avkastning på eget kapital (%)

Resultat efter finansiella poster i förhållande till eget kapital och obeskattade reserver (med avdrag för uppskjuten skatt)

### Not 1 Inköp och försäljningar mellan koncernföretag

	2023	2022
Andel av årets totala inköp som skett från andra företag i koncernen	14,00 %	24,00 %
Andel av årets totala försäljningar som skett till andra företag i koncernen	10,00 %	16,00 %

### Not 2 Övriga rörelseintäkter

	2023	2022
Ersättning elpriskompensation (Kammarkollegiet)	0	418 280
Sjuklöneersättning	0	10 051
Elstöd	69 829	0
Övriga rörelseintäkter	318 409	0
	<b>388 238</b>	<b>428 331</b>

**Not 3 Anställda**

	2023	2022
<b>Medelantalet anställda</b>		
Kvinnor	3	3
Män	8	7
	<b>11</b>	<b>10</b>

**Not 4 Ränteintäkter och liknande resultatposter**

	2023	2022
Ränteintäkter, övriga	336 109	101 906
	<b>336 109</b>	<b>101 906</b>

**Not 5 Räntekostnader och liknande resultatposter**

	2023	2022
Räntekostnader, övriga	-750 426	-356 787
	<b>-750 426</b>	<b>-356 787</b>

**Not 6 Bokslutsdispositioner**

	2023	2022
Lämnade koncernbidrag	-2 150 000	-2 150 000
Förändring av överavskrivningar	-1 944 959	-1 331 461
	<b>-4 094 959</b>	<b>-3 481 461</b>

**Not 7 Koncessioner, patent, licenser, varumärken samt liknande rättigheter**

	2023-12-31	2022-12-31
Ingående anskaffningsvärden	604 135	604 135
Försäljningar/utrangeringar	-232 169	0
<b>Utgående ackumulerade anskaffningsvärden</b>	<b>371 966</b>	<b>604 135</b>
Ingående avskrivningar	-604 135	-596 356
Försäljningar/utrangeringar	232 169	0
Årets avskrivningar	0	-7 779
<b>Utgående ackumulerade avskrivningar</b>	<b>-371 966</b>	<b>-604 135</b>
<b>Utgående redovisat värde</b>	<b>0</b>	<b>0</b>

**Not 8 Byggnader och mark**

	<b>2023-12-31</b>	<b>2022-12-31</b>
Ingående anskaffningsvärden	3 452 526	3 452 526
<b>Utgående ackumulerade anskaffningsvärden</b>	<b>3 452 526</b>	<b>3 452 526</b>
Ingående avskrivningar	-1 525 999	-1 427 853
Årets avskrivningar	-98 146	-98 146
<b>Utgående ackumulerade avskrivningar</b>	<b>-1 624 145</b>	<b>-1 525 999</b>
<b>Utgående redovisat värde</b>	<b>1 828 381</b>	<b>1 926 527</b>

**Not 9 Maskiner och andra tekniska anläggningar**

	<b>2023-12-31</b>	<b>2022-12-31</b>
Ingående anskaffningsvärden	108 945 628	110 983 236
Inköp	50 400	884 606
Försäljningar/utrangeringar	-7 426 180	0
Omklassificeringar	13 850 769	-2 922 214
<b>Utgående ackumulerade anskaffningsvärden</b>	<b>115 420 617</b>	<b>108 945 628</b>
Ingående avskrivningar	-54 275 424	-54 994 238
Försäljningar/utrangeringar	7 113 316	0
Omklassificeringar	0	2 922 214
Årets avskrivningar	-2 586 602	-2 203 400
<b>Utgående ackumulerade avskrivningar</b>	<b>-49 748 710</b>	<b>-54 275 424</b>
<b>Utgående redovisat värde</b>	<b>65 671 907</b>	<b>54 670 204</b>

**Not 10 Inventarier, verktyg och installationer**

	<b>2023-12-31</b>	<b>2022-12-31</b>
Ingående anskaffningsvärden	2 922 212	2 922 214
Försäljningar/utrangeringar	-1 053 820	0
Omklassificeringar	0	-2
<b>Utgående ackumulerade anskaffningsvärden</b>	<b>1 868 392</b>	<b>2 922 212</b>
Ingående avskrivningar	-2 519 491	-2 412 531
Försäljningar/utrangeringar	1 053 820	0
Årets avskrivningar	-106 962	-106 960
<b>Utgående ackumulerade avskrivningar</b>	<b>-1 572 633</b>	<b>-2 519 491</b>
<b>Utgående redovisat värde</b>	<b>295 759</b>	<b>402 721</b>

**Not 11 Pågående nyanläggningar och förskott avseende materiella anläggningstillgångar**

	2023-12-31	2022-12-31
Ingående anskaffningsvärden	10 467 972	1 665 279
Inköp	4 555 059	9 699 085
Omklassificeringar	-13 850 769	-896 392
<b>Utgående ackumulerade anskaffningsvärden</b>	<b>1 172 262</b>	<b>10 467 972</b>
<b>Utgående redovisat värde</b>	<b>1 172 262</b>	<b>10 467 972</b>

**Not 12 Andelar i koncernföretag**

	2023-12-31	2022-12-31
Ingående anskaffningsvärden	5 600 000	5 600 000
<b>Utgående ackumulerade anskaffningsvärden</b>	<b>5 600 000</b>	<b>5 600 000</b>
<b>Utgående redovisat värde</b>	<b>5 600 000</b>	<b>5 600 000</b>

**Not 13 Specifikation andelar i koncernföretag**

Namn	Kapitalandel	Rösträttsandel	Antal andelar	Bokfört värde
Ålem Energi Kraft AB	100%	100%	1 000	5 600 000
				<b>5 600 000</b>
	Org.nr	Säte	Eget kapital	Resultat
Ålem Energi Kraft AB	556621-9761	Mönsterås kommun	5 045 341	-641 358

**Not 14 Varulager**

	2023-12-31	2022-12-31
Råvaror och förnödenheter	364 603	414 815
	<b>364 603</b>	<b>414 815</b>

**Not 15 Fordringar hos koncernföretag**

	2023-12-31	2022-12-31
Mönsterås kommun	239 451	645 468
Mönsterås Bostäder AB	26 215	23 340
Mönsterås Utvecklings AB	41 788	17 500
Ålem Energi Kraft AB	806 926	1 069 177
Ålem Energi Service AB	4 342 491	0
	<b>5 456 871</b>	<b>1 755 485</b>

**Not 16 Antal aktier och kvotvärde**

<b>Namn</b>	<b>Antal aktier</b>	<b>Kvotvärde</b>
Antalet aktier	8 100	1 000
	<b>8 100</b>	

**Not 17 Obeskattade reserver**

	<b>2023-12-31</b>	<b>2022-12-31</b>
Akkumulerade överavskrivningar	13 336 973	11 392 014
	<b>13 336 973</b>	<b>11 392 014</b>

**Not 18 Skulder till kreditinstitut**

	<b>2023-12-31</b>	<b>2022-12-31</b>
Förfallotidpunkt 0-1 år från balansdagen	10 000 000	6 000 000
Förfallotidpunkt 2-5 år från balansdagen	20 000 000	24 000 000
	<b>30 000 000</b>	<b>30 000 000</b>

Tiden avser omsättningstidpunkten. Bolaget har för avsikt att ta upp nya krediter motsvarande de som förfaller under 2023. Hela beloppet redovisas därför som långfristiga skulder.

**Not 19 Checkräkningskredit**

	<b>2023-12-31</b>	<b>2022-12-31</b>
Beviljat belopp på intern checkräkningskredit uppgår till	7 000 000	7 000 000
Utnyttjad kredit uppgår till	0	0

Huvudkontot för koncernkontot innehas av Mönsterås Kommun, org nr 212000-0720. Bolagets utnyttjade kredit utgör formellt en skuld till Mönsterås Kommun. Bolagets limit på koncernkontot är 7 000 tkr.

**Not 20 Skulder hos koncernföretag**

	<b>2023-12-31</b>	<b>2022-12-31</b>
Mönsterås kommun	852 458	24 992
Mönsterås Holding AB	2 150 000	2 150 000
Ålem Energi Kraft AB	6 665 596	6 014 197
	<b>9 668 054</b>	<b>8 189 189</b>

**Not 21 Upplupna kostnader och förutbetalda intäkter**

	<b>2023-12-31</b>	<b>2022-12-31</b>
Upplupna räntor	68 334	49 567
Upplupna semesterlöner och sociala avgifter	651 851	695 090
Upplupna kostnader och förutbetalda intäkter, övrigt	1 120 409	697 015
	<b>1 840 594</b>	<b>1 441 672</b>

**Not 22 Justering av poster som inte ingår i kassaflödet**

	<b>2023-12-31</b>	<b>2022-12-31</b>
--	-------------------	-------------------

Avskrivningar	2 791 710	2 416 287
Förlust vid avyttring inventarier	312 864	0
	<b>3 104 574</b>	<b>2 416 287</b>

Styrelsens underskrifter den dag som framgår av min elektroniska underskrift

Råsnäs

*Håkan Sjöborg*  
Håkan Sjöborg  
Ordförande  
2024-02-14

*Björn Nilsson*  
Björn Nilsson  
  
2024-02-16

*Benny Svensson*  
Benny Svensson  
  
2024-02-15

*Jacqueline Doohan*  
Jacqueline Doohan  
  
2024-02-14

*Eva Gustafsson*  
Eva Gustafsson  
  
2024-02-14

*Carl-Marcus Läggeberger*  
Carl-Marcus Läggeberger  
  
2024-02-22

*Mikael Vilson*  
Mikael Vilson  
  
2024-02-16

*Markus von Zweigbergk*  
Markus von Zweigbergk  
Verkställande direktör  
2024-02-14

Vår revisionsberättelse har lämnats 2024-02-23

KPMG

*Niclas Bremström*  
Niclas Bremström  
Auktoriserad revisor

# Revisionsberättelse

## Till bolagsstämman i ÅLEM ENERGI Aktiebolag

Org.nr 556179-6508

### Rapport om årsredovisningen

#### *Uttalanden*

Vi har utfört en revision av årsredovisningen för ÅLEM ENERGI Aktiebolag för räkenskapsåret 2023.

Enligt vår uppfattning har årsredovisningen upprättats i enlighet med årsredovisningslagen och ger en i alla väsentliga avseenden rättvisande bild av ÅLEM ENERGI Aktiebolags finansiella ställning per den 31 december 2023 och av dess finansiella resultat och kassaflöde för året enligt årsredovisningslagen. Förvaltningsberättelsen är förenlig med årsredovisningens övriga delar.

Vi tillstyrker därför att bolagsstämman fastställer resultaträkningen och balansräkningen.

#### *Grund för uttalanden*

Vi har utfört revisionen enligt International Standards on Auditing (ISA) och god revisionssed i Sverige. Vårt ansvar enligt dessa standarder beskrivs närmare i avsnittet *Revisorns ansvar*. Vi är oberoende i förhållande till ÅLEM ENERGI Aktiebolag enligt god revisorssed i Sverige och har i övrigt fullgjort vårt yrkesetiska ansvar enligt dessa krav.

Vi anser att de revisionsbevis vi har inhämtat är tillräckliga och ändamålsenliga som grund för våra uttalanden.

#### *Styrelsens och verkställande direktörens ansvar*

Det är styrelsen och verkställande direktören som har ansvaret för att årsredovisningen upprättas och att den ger en rättvisande bild enligt årsredovisningslagen. Styrelsen och verkställande direktören ansvarar även för den interna kontroll som de bedömer är nödvändig för att upprätta en årsredovisning som inte innehåller några väsentliga felaktigheter, vare sig dessa beror på oegentligheter eller misstag.

Vid upprättandet av årsredovisningen ansvarar styrelsen och verkställande direktören för bedömningen av bolagets förmåga att fortsätta verksamheten. De upplyser, när så är lämpligt, om förhållanden som kan påverka förmågan att fortsätta verksamheten och att använda antagandet om fortsatt drift. Antagandet om fortsatt drift tillämpas dock inte om styrelsen och verkställande direktören avser att likvidera bolaget, upphöra med verksamheten eller inte har något realistiskt alternativ till att göra något av detta.

#### *Revisorns ansvar*

Våra mål är att uppnå en rimlig grad av säkerhet om huruvida årsredovisningen som helhet inte innehåller några väsentliga felaktigheter, vare sig dessa beror på oegentligheter eller misstag, och att lämna en revisionsberättelse som innehåller våra uttalanden. Rimlig säkerhet är en hög grad av säkerhet, men är ingen garanti för att en revision som utförs enligt ISA och god revisionssed i Sverige alltid kommer att upptäcka en väsentlig felaktighet om en sådan finns. Felaktigheter kan uppstå på grund av oegentligheter eller misstag och anses vara väsentliga om de enskilt eller tillsammans rimligen kan förväntas påverka de ekonomiska beslut som användare fattar med grund i årsredovisningen.

Som del av en revision enligt ISA använder vi professionellt omdöme och har en professionellt skeptisk inställning under hela revisionen. Dessutom:

- identifierar och bedömer vi riskerna för väsentliga felaktigheter i årsredovisningen, vare sig dessa beror på oegentligheter eller misstag, utformar och utför granskningsåtgärder bland annat utifrån dessa risker

och inhämtar revisionsbevis som är tillräckliga och ändamålsenliga för att utgöra en grund för våra uttalanden. Risken för att inte upptäcka en väsentlig felaktighet till följd av oegentligheter är högre än för en väsentlig felaktighet som beror på misstag, eftersom oegentligheter kan innefatta agerande i maskopi, förfalskning, avsiktliga utelämnanden, felaktig information eller åsidosättande av intern kontroll.

- skaffar vi oss en förståelse av den del av bolagets interna kontroll som har betydelse för vår revision för att utforma granskningsåtgärder som är lämpliga med hänsyn till omständigheterna, men inte för att uttala oss om effektiviteten i den interna kontrollen.

- utvärderar vi lämpligheten i de redovisningsprinciper som används och rimligheten i styrelsens och verkställande direktörens uppskattningar i redovisningen och tillhörande upplysningar.

- drar vi en slutsats om lämpligheten i att styrelsen och verkställande direktören använder antagandet om fortsatt drift vid upprättandet av årsredovisningen. Vi drar också en slutsats, med grund i de inhämtade revisionsbevisen, om huruvida det finns någon väsentlig osäkerhetsfaktor som avser sådana händelser eller förhållanden som kan leda till betydande tvivel om bolagets förmåga att fortsätta verksamheten. Om vi drar slutsatsen att det finns en väsentlig osäkerhetsfaktor, måste vi i revisionsberättelsen fästa uppmärksamheten på upplysningarna i årsredovisningen om den väsentliga osäkerhetsfaktorn eller, om sådana upplysningar är otillräckliga, modifiera uttalandet om årsredovisningen. Våra slutsatser baseras på de revisionsbevis som inhämtas fram till datumet för revisionsberättelsen. Dock kan framtida händelser eller förhållanden göra att ett bolag inte längre kan fortsätta verksamheten.

- utvärderar vi den övergripande presentationen, strukturen och innehållet i årsredovisningen, däribland upplysningarna, och om årsredovisningen återger de underliggande transaktionerna och händelserna på ett sätt som ger en rättvisande bild.

Vi måste informera styrelsen om bland annat revisionens planerade omfattning och inriktning samt tidpunkten för den. Vi måste också informera om betydelsefulla iakttagelser under revisionen, däribland de eventuella betydande brister i den interna kontrollen som vi identifierat.

## **Rapport om andra krav enligt lagar och andra författningar**

### ***Uttalanden***

Utöver vår revision av årsredovisningen har vi även utfört en revision av styrelsens och verkställande direktörens förvaltning för ÅLEM ENERGI Aktiebolag för räkenskapsåret 2023 samt av förslaget till dispositioner beträffande bolagets vinst eller förlust.

Vi tillstyrker att bolagsstämman disponerar vinsten enligt förslaget i förvaltningsberättelsen och beviljar styrelsens ledamöter och verkställande direktören ansvarsfrihet för räkenskapsåret.

### ***Grund för uttalanden***

Vi har utfört revisionen enligt god revisions sed i Sverige. Vårt ansvar enligt denna beskrivs närmare i avsnittet *Revisorers ansvar*. Vi är oberoende i förhållande till ÅLEM ENERGI Aktiebolag enligt god revisors sed i Sverige och har i övrigt fullgjort vårt yrkesetiska ansvar enligt dessa krav.

Vi anser att de revisionsbevis vi har inhämtat är tillräckliga och ändamålsenliga som grund för våra uttalanden.

### ***Styrelsens och verkställande direktörens ansvar***

Det är styrelsen som har ansvaret för förslaget till dispositioner beträffande bolagets vinst eller förlust. Vid förslag till utdelning innefattar detta bland annat en bedömning av om utdelningen är försvarlig med hänsyn till de krav som bolagets verksamhetsart, omfattning och risker ställer på storleken av bolagets egna kapital, konsolideringsbehov, likviditet och ställning i övrigt.

Styrelsen ansvarar för bolagets organisation och förvaltningen av bolagets angelägenheter. Detta innefattar bland annat att fortlöpande bedöma bolagets ekonomiska situation och att tillse att bolagets organisation är utformad så att bokföringen, medelsförvaltningen och bolagets ekonomiska angelägenheter i övrigt kontrolleras på ett betryggande sätt. Verkställande direktören ska sköta den löpande förvaltningen enligt styrelsens riktlinjer och anvisningar och bland annat vidta de åtgärder som är nödvändiga för att bolagets bokföring ska fullgöras i överensstämmelse med lag och för att medelsförvaltningen ska skötas på ett betryggande sätt.

### ***Revisorns ansvar***

Vårt mål beträffande revisionen av förvaltningen, och därmed vårt uttalande om ansvarsfrihet, är att inhämta revisionsbevis för att med en rimlig grad av säkerhet kunna bedöma om någon styrelseledamot eller verkställande direktören i något väsentligt avseende:

- företagit någon åtgärd eller gjort sig skyldig till någon försummelse som kan föranleda ersättningsskyldighet mot bolaget, eller
- på något annat sätt handlat i strid med aktiebolagslagen, årsredovisningslagen eller bolagsordningen.

Vårt mål beträffande revisionen av förslaget till dispositioner av bolagets vinst eller förlust, och därmed vårt uttalande om detta, är att med rimlig grad av säkerhet bedöma om förslaget är förenligt med aktiebolagslagen.

Rimlig säkerhet är en hög grad av säkerhet, men ingen garanti för att en revision som utförs enligt god revisionssed i Sverige alltid kommer att upptäcka åtgärder eller försummelser som kan föranleda ersättningsskyldighet mot bolaget, eller att ett förslag till dispositioner av bolagets vinst eller förlust inte är förenligt med aktiebolagslagen.

Som en del av en revision enligt god revisionssed i Sverige använder vi professionellt omdöme och har en professionellt skeptisk inställning under hela revisionen. Granskningen av förvaltningen och förslaget till dispositioner av bolagets vinst eller förlust grundar sig främst på revisionen av räkenskaperna. Vilka tillkommande granskningsåtgärder som utförs baseras på vår professionella bedömning med utgångspunkt i risk och väsentlighet. Det innebär att vi fokuserar granskningen på sådana åtgärder, områden och förhållanden som är väsentliga för verksamheten och där avsteg och överträdelser skulle ha särskild betydelse för bolagets situation. Vi går igenom och prövar fattade beslut, beslutsunderlag, vidtagna åtgärder och andra förhållanden som är relevanta för vårt uttalande om ansvarsfrihet. Som underlag för vårt uttalande om styrelsens förslag till dispositioner beträffande bolagets vinst eller förlust har vi granskat om förslaget är förenligt med aktiebolagslagen.

Karlskrona 2024-02-23

KPMG

*Niclas Bremström*  
Niclas Bremström  
Auktoriserad revisor