

# ÅRSREDOVISNING

för

## SmålandsMunken AB

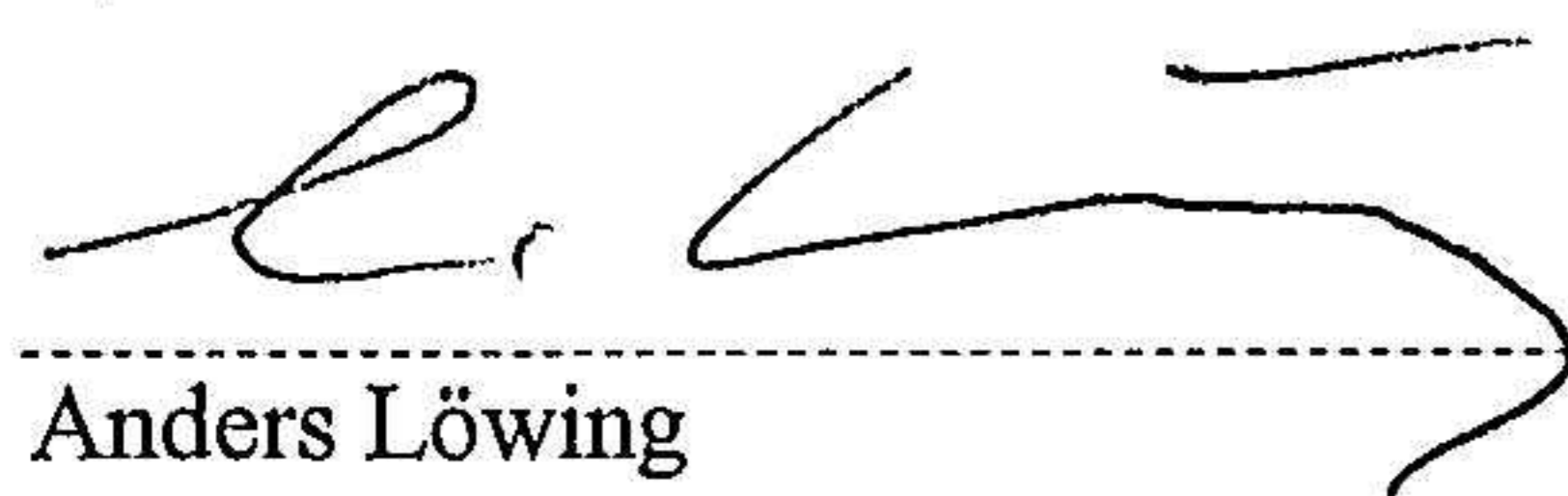
Org.nr. 556478-2489

Styrelsen och verkställande direktören får härmed avlämna årsredovisning för räkenskapsåret 2021-01-01 - 2021-12-31

Innehåll	Sida
- förvaltningsberättelse	2
- resultaträkning	4
- balansräkning	5
- kassaflödesanalys	7
- noter	8
- underskrifter	14

Undertecknad styrelseledamot i SmålandsMunken AB intygar härmed, dels att denna kopia av årsredovisningen överensstämmer med originalet, dels att resultat- och balansräkning fastställts på årsstämma den 2022-06-30  
Stämman beslöt tillika godkänna styrelsens förslag till vinstdisposition.

Ryd 2022-06-30



---

Anders Löwing

# ÅRSREDOVISNING

för

**SmålandsMunken AB**

Org.nr. 556478-2489

Styrelsen och verkställande direktören får härmed avlämna årsredovisning för räkenskapsåret 2020-01-01 - 2020-12-31

Innehåll	Sida
- förvaltningsberättelse	2
- resultaträkning	4
- balansräkning	5
- kassaflödesanalys	7
- noter	8
- underskrifter	14

# SmålandsMunken AB

Org.nr. 556478-2489

## FÖRVALTNINGSBERÄTTELSE

Årsredovisningen är upprättad i svenska kronor, SEK.

### Verksamheten

Företagets verksamhet är att tillverka och sälja frityrkokta bakverk.

Företagets säte är Tingsryds Kommun.

### Flerårsjämförelse\*

	2020	2019	2018	2017	2016
Nettoomsättning	137 249 073	153 883 236	129 334 348	116 918 438	107 372 002
Res. efter finansiella poster	20 287 176	30 803 061	22 818 860	23 624 172	20 230 132
Res. i % av nettoomsättningen	14,78	20,01	17,64	20,20	18,84
Balansomslutning	168 297 099	147 655 505	127 105 188	132 744 103	116 195 774
Soliditet (%)	74,81	74,54	66,74	50,64	66,92

\*Definitioner av nyckeltal, se noter

### Ägarförhållanden

Företaget ägs av Givisco Bakery A/S, org nr 28668031 och Smålandsmunken Holding AB, org nr 556605-1503.

Av årets inköp / försäljning avser 1,1 % / 0,9 % företag inom koncernen.

### Väsentliga händelser under räkenskapsåret

Under året har Smålandsmunken ABs dotterbolag Almondy Group Holding AB fusionerats med Almondy AB.

Företaget bedömer att spridningen av Covid-19 har påverkat nettoomsättningen negativt.

### Framtida utveckling

Bolagets förväntas fortsätta sin verksamhet med samma inriktning som tidigare år.

### Miljöpåverkan

Bolaget bedriver anmälningspliktig och tillståndspliktig verksamhet enligt miljöbalken.

Enligt miljöprövningsförordningen (SFS 2013:251) 5 kap 14§ gäller anmälningsplikt C och verksamhetskod 15.151 gäller för SmålandsMunken AB, då företaget bedriver verksamhet i en anläggning för framställning av livsmedel med beredning och behandling av både animaliska och vegetabiliska råvaror, i kombinerade eller separata produkter, med en produktion av mer än 400 ton men högst 5 000 ton per år. Enligt 28 kap 4§ i samma förordning gäller anmälningsplikt C och verksamhetskod 90.16 för nyinrättad avloppsreningsanläggning som tar emot avloppsvatten med en föroreningsmängd som motsvarar mer än 200 men högst 2 000 personekvivalenter.

Företaget har även inlett ansökan om tillstånd till miljöfarlig verksamhet enligt Miljöbalken för en produktion av upp till 9990 ton produkter per år, baserad på vegetabiliska och animaliska råvaror. Enligt 5 kap 13§ miljöprövningsförordningen (2013:251), gäller därmed tillståndsplikt med verksamhetskod B 15.141, samt anmälningsplikt C 90.16 enligt 28 kap 4§ samma förordning.

### Förändringar i eget kapital

	Aktiekapital	Övrigt bundet eget kapital	Övrigt fritt eget kapital	Årets resultat	Summa fritt eget kapital
Belopp vid årets ingång	500 000	100 000	57 523 487	21 578 355	79 101 842
Resultatdisp. enl. beslut av årsstämma:			21 578 355	-21 578 355	0
Årets vinst				14 948 566	14 948 566
Belopp vid årets utgång	500 000	100 000	79 101 842	14 948 566	94 050 408

# SmålandsMunken AB

Org.nr. 556478-2489

## Resultatdisposition

Förslag till disposition av bolagets vinst

Till årsstämman förfogande står  
balanserad vinst  
årets vinst

79 101 842  
14 948 566  
-----  
94 050 408

Styrelsen föreslår att  
i ny räkning överföres

94 050 408  
94 050 408

Beträffande bolagets resultat och ställning i övrigt hänvisas till efterföljande resultat- och balansräkningar med tillhörande noter.

2022072207647

**SmålandsMunken AB**

Org.nr. 556478-2489

**RESULTATRÄKNING**

	Not	2020-01-01 2020-12-31	2019-01-01 2019-12-31
<b>Rörelsens intäkter m.m.</b>			
Nettoomsättning	2	137 249 073	153 883 236
Förändring av lager av produkter i arbete, färdiga varor och pågående arbete för annans räkning		-2 680 098	1 412 154
Övriga rörelseintäkter	3	<u>3 292 473</u>	<u>1 046 624</u>
		137 861 448	156 342 014
<b>Rörelsens kostnader</b>			
Råvaror och förnödenheter		-58 770 886	-67 765 026
Övriga externa kostnader	4, 5	-29 121 373	-33 293 386
Personalkostnader	6	-23 249 160	-22 785 582
Av- och nedskrivningar av materiella och immateriella anläggningstillgångar		-5 479 963	-5 099 649
Övriga rörelsekostnader		<u>-530 134</u>	<u>-217 999</u>
		-117 151 516	-129 161 642
<b>Rörelseresultat</b>		20 709 932	27 180 372
<b>Resultat från finansiella poster</b>			
Resultat från andelar i koncernföretag		0	4 000 000
Övriga ränteintäkter och liknande resultatposter		50 536	17 116
Räntekostnader och liknande resultatposter		<u>-473 292</u>	<u>-394 427</u>
		-422 756	3 622 689
<b>Resultat efter finansiella poster</b>		20 287 176	30 803 061
<b>Bokslutsdispositioner</b>			
Avsättning till periodiseringsfond		-6 400 000	-7 550 000
Återföring från periodiseringsfond		6 390 000	3 210 000
Förändring av avskrivningar utöver plan		<u>-1 134 324</u>	<u>-42 534</u>
		-1 144 324	-4 382 534
<b>Resultat före skatt</b>		19 142 852	26 420 527
Skatt på årets resultat	7	-4 194 286	-4 842 172
<b>Årets resultat</b>		<u>14 948 566</u>	<u>21 578 355</u>

2022072207648

//  
B

**SmålandsMunken AB**

Org.nr. 556478-2489

**BALANSRÄKNING****TILLGÅNGAR****Anläggningstillgångar****Immateriella anläggningstillgångar**

	Not	2020-12-31	2019-12-31
Goodwill	8	1 097 418	1 646 127
<b>Summa immateriella anläggningstillgångar</b>		<b>1 097 418</b>	<b>1 646 127</b>

**Materiella anläggningstillgångar**

Byggnader och mark	9	13 340 570	13 949 820
Maskiner och andra tekniska anläggningar	10	4 370 588	4 942 336
Inventarier, verktyg och installationer	11	15 180 200	12 463 076
Pågående nyanläggningar och förskott avseende materiella anläggningstillgångar	12	0	1 627 878
<b>Summa materiella anläggningstillgångar</b>		<b>32 891 358</b>	<b>32 983 110</b>

**Finansiella anläggningstillgångar**

Andelar i koncernföretag	13	92 999 331	64 199 331
Fordringar hos koncernföretag	14	0	10 015 342
Andelar i intresseföretag och gemensamt styrda företag		500	500
Andra långfristiga fordringar	16	134 769	29 000
<b>Summa finansiella anläggningstillgångar</b>		<b>93 134 600</b>	<b>74 244 173</b>

**Summa anläggningstillgångar**

		127 123 376	108 873 410
--	--	-------------	-------------

**Omsättningstillgångar****Varulager m.m.**

Råvaror och förnödenheter	17	7 283 301	8 930 534
Färdiga varor och handelsvaror		1 676 242	2 709 108
<b>Summa varulager m.m.</b>		<b>8 959 543</b>	<b>11 639 642</b>

**Kortfristiga fordringar**

Kundfordringar		13 517 757	14 211 972
Övriga fordringar		1 431 660	1 528 927
Förutbetalda kostnader och upplupna intäkter	18	353 767	510 030
<b>Summa kortfristiga fordringar</b>		<b>15 303 184</b>	<b>16 250 929</b>

**Kassa och bank**

Kassa och bank		16 910 996	10 891 524
<b>Summa kassa och bank</b>		<b>16 910 996</b>	<b>10 891 524</b>

**Summa omsättningstillgångar**

		41 173 723	38 782 095
--	--	------------	------------

**SUMMA TILLGÅNGAR**

		168 297 099	147 655 505
--	--	-------------	-------------

2022072207649

//  
B

**SmålandsMunken AB**

Org.nr. 556478-2489

**BALANSRÄKNING****EGET KAPITAL OCH SKULDER****Eget kapital****Bundet eget kapital**

Aktiekapital

Reservfond

**Summa bundet eget kapital****Fritt eget kapital**

Balanserat resultat

Årets resultat

**Summa fritt eget kapital****Summa eget kapital****Obeskattade reserver**

Periodiseringsfond

Ackumulerade avskrivningar utöver plan

**Summa obeskattade reserver****Avsättningar**

Uppskjuten skatteskuld

**Summa avsättningar****Kortfristiga skulder**

Checkräkningskredit

Förskott från kunder

Leverantörsskulder

Aktuell skatteskuld

Övriga skulder

Upplupna kostnader och förutbetalda intäkter

**Summa kortfristiga skulder****SUMMA EGET KAPITAL OCH SKULDER**

Not

2020-12-31

2019-12-31

19

500 000

500 000

100 000

100 000

600 000

600 000

79 101 842

57 523 487

14 948 566

21 578 355

94 050 408

79 101 842

94 650 408

79 701 842

30 050 000

30 040 000

9 730 872

8 596 548

39 780 872

38 636 548

20

15

151 846

117 724

151 846

117 724

15 400 086

10 320 665

0

4 546

11 149 281

12 181 711

1 108 413

1 014 641

368 109

378 751

5 688 084

5 299 077

33 713 973

29 199 391

168 297 099

147 655 505

2022072207650

11  
B

**SmålandsMunken AB**

Org.nr. 556478-2489

**KASSAFLÖDESANALYS**

	Not	2020-01-01 2020-12-31	2019-01-01 2019-12-31
<b>Den löpande verksamheten</b>			
Rörelseresultat		20 709 933	27 180 373
Justeringar för poster som inte ingår i kassaflödet		5 479 963	5 182 410
Erhållen ränta m.m.		50 536	17 116
Erlagd ränta		-473 292	-394 427
Betald inkomstskatt		-4 066 392	-3 914 827
<b>Kassaflöde från den löpande verksamheten före förändringar av rörelsekapital</b>		<b>21 700 748</b>	<b>28 070 645</b>
<b>Kassaflöde från förändringar av rörelsekapital</b>			
Minskning(+)/ökning(-) av varulager/pågående arbete		2 680 098	-1 412 154
Minskning(+)/ökning(-) av kundfordringar		694 215	-3 696 830
Minskning(+)/ökning(-) av fordringar		253 530	-725 586
Minskning(-)/ökning(+) av leverantörsskulder		-1 036 976	2 628 750
Minskning(-)/ökning(+) av kortfristiga skulder		378 365	828 492
<b>Kassaflöde från den löpande verksamheten</b>		<b>24 669 980</b>	<b>25 693 317</b>
<b>Investeringsverksamheten</b>			
Förvärv av byggnader och mark	9	-71 060	-913 633
Förvärv av maskiner och andra tekniska anläggningar	10	0	-165 000
Förvärv av inventarier, verktyg och installationer	11	-6 396 320	-1 933 092
Förvärv av pågående nyanläggningar och förskott avseende materiella anläggningstillgångar		1 627 878	-1 627 878
Förvärv av koncernföretag	13	-28 800 000	-2 739 000
Utdelning från koncernföretag		0	4 000 000
Årets lämnade lån till koncernföretag	14	0	-10 015 342
Årets amorteringar från koncernföretag	14	10 015 342	0
Depositioner	16	-105 769	0
<b>Kassaflöde från investeringsverksamheten</b>		<b>-23 729 929</b>	<b>-13 393 945</b>
<b>Finansieringsverksamheten</b>			
Förändring checkräkningskredit		5 079 421	-9 795 160
<b>Kassaflöde från finansieringsverksamheten</b>		<b>5 079 421</b>	<b>-9 795 160</b>
<b>Förändring av likvida medel</b>		<b>6 019 472</b>	<b>2 504 212</b>
Likvida medel vid årets början		10 891 524	8 387 312
<b>Likvida medel vid årets slut</b>		<b>16 910 996</b>	<b>10 891 524</b>

2022072207651

## NOTER

### Not 1 Redovisnings- och värderingsprinciper

Årsredovisningen är upprättad i enlighet med årsredovisningslagen och BFNAR 2012:1 Årsredovisning och koncernredovisning.

Principerna är oförändrade jämfört med föregående år.

#### *Fordringar*

Fordringar har upptagits till de belopp varmed de beräknas inflyta.

#### *Övriga tillgångar, avsättningar och skulder*

Övriga tillgångar, avsättningar och skulder har värderats till anskaffningsvärden om inget annat anges nedan.

#### *Intäktsredovisning*

Inkomsten redovisas till det verkliga värdet av vad som erhållits eller kommer att erhållas. Företaget redovisar därför inkomsten till nominellt värde (fakturabelopp) om ersättningen erhålls i likvida medel direkt vid leverans. Avdrag görs för lämnade rabatter.

#### *Materiella anläggningstillgångar*

Materiella anläggningstillgångar redovisas till anskaffningsvärde med avdrag för ackumulerade avskrivningar och eventuella nedskrivningar. Tillgångarna skrivs av linjärt över tillgångarnas bedömda nyttjandeperiod förutom mark som inte skrivs av. Nyttjandeperioden omprövas per varje balansdag. Komponentavskrivning tillämpas för byggnaderna. Följande nyttjandeperioder tillämpas:

	Antal år
Byggnader	10-51
Maskiner och andra tekniska anläggningar	5-10
Inventarier, verktyg och maskiner	5

#### *Immateriella anläggningstillgångar*

Immateriella anläggningstillgångar redovisas till anskaffningsvärde med avdrag för ackumulerade avskrivningar och eventuella nedskrivningar. Tillgångarna skrivs av linjärt över tillgångarnas bedömda nyttjandeperiod. Nyttjandeperioden omprövas per varje balansdag. Pågående projekt skrivs inte av utan nedskrivningsprövas årligen. Följande nyttjandeperioder tillämpas:

	Antal år
Goodwill	5

#### *Varulager*

Varulagret är värderat till det lägsta av anskaffningsvärdet, beräknat enligt först-in-först-ut, och nettoförsäljningsvärde. Nettoförsäljningsvärdet har beräknats till försäljningsvärdet efter avdrag för beräknad försäljningskostnad, varmed hänsyn har tagits till inkurans.

Varulagret är värderat till 97% av det samlade anskaffningsvärdet.

## NOTER

*Inkomstskatt*

Aktuell skatt är inkomstskatt för innevarande räkenskapsår som avser årets skattepliktiga resultat och den del av tidigare räkenskapsårs inkomstskatt som ännu inte har redovisats.

Aktuell skatt värderas till det sannolika beloppet enligt de skattesatser och skatteregler som gäller på balansdagen.

Uppskjuten skatt är inkomstskatt för skattepliktigt resultat avseende framtida räkenskapsår till följd av tidigare transaktioner eller händelser.

Uppskjuten skatt beräknas på temporära skillnader. En temporär skillnad finns när det redovisade värdet på en tillgång eller skuld skiljer sig från det skattemässiga värdet. Temporära skillnader beaktas ej i skillnader hänförliga till investeringar i dotterföretag, filialer, intresseföretag eller joint venture om företaget kan styra tidpunkten för återföring av de temporära skillnaderna och det inte är uppenbart att den temporära skillnaden kommer att återföras inom en överskådlig framtid.

Skillnader som härrör från den första redovisningen av goodwill eller vid den första redovisningen av en tillgång eller skuld såvida inte den hänförliga transaktionen är ett rörelseförvärv eller påverkar skatt eller redovisat resultat utgör inte heller temporära skillnader.

Uppskjuten skattefordran avseende underskottsavdrag eller andra framtida skattemässiga avdrag redovisas i den omfattning det är sannolikt att avdragen kan avräknas mot framtida skattemässiga överskott.

Uppskjutna skatteskulder som är hänförlig till obeskattade reserver särredovisas inte, obeskattade reserver redovisas med bruttobeloppet i balansräkningen.

## UPPLYSNINGAR TILL ENSKILDA POSTER

Not 2	2020	2019
<b>Inköp och försäljning inom koncernen</b>		
Andel av försäljningen som avser koncernföretag	0,9	0,1
Andel av inköpen som avser koncernföretag	1,1	1,4
<b>Not 3</b>		
<b>Övriga rörelseintäkter</b>		
Företaget har erhållit stöd för korttidsarbete på 2 644 865 kronor.		
<b>Not 4</b>	<b>2020</b>	<b>2019</b>
<b>Leasingavtal - Operationell leasing leasetagare</b>		
Under året har företagets leasingavgifter uppgått till	257 434	255 215
Framtida minimileasingavgifter för icke uppsägningsbara leasingavtal, förfaller till betalning enligt följande:		
Inom 1 år	127 607	255 214
Mellan 2 till 5 år	0	127 607
	127 607	382 821

Avtalen består av leasing av 2 st bilar.

# SmålandsMunken AB

Org.nr. 556478-2489

## NOTER

Not 5	Ersättning till revisorer	2020	2019
	<i>EY</i>		
	Revisionsuppdrag	231 760	206 800
	Skatterådgivning	0	186 638
		<hr/>	<hr/>
		231 760	393 438

Med revisionsuppdrag avses revisors arbete för den lagstadgade revisionen och med revisionsverksamhet olika typer av kvalitetssäkringstjänster. Övriga tjänster är sådant som inte ingår i revisionsuppdrag, revisionsverksamhet eller skatterådgivning.

Not 6	Personal	2020	2019
	<i>Medelantal anställda</i>		
	Medelantalet anställda bygger på av bolaget betalda närvarotimmar relaterade till en normal arbetstid.		
	Medelantal anställda har varit	35	35
	varav kvinnor	13	14
	varav män	22	21
	<i>Löner, ersättningar m.m.</i>		
	Löner, ersättningar, sociala kostnader och pensionskostnader har utgått med följande belopp:		
	Övriga anställda:		
	Löner och ersättningar	17 291 991	16 445 925
	Pensionskostnader	821 349	735 512
		<hr/>	<hr/>
		18 113 340	17 181 437
	Sociala kostnader	4 981 453	5 397 185
	Summa styrelse och övriga	<hr/>	<hr/>
		23 094 793	22 578 622
	<i>Könsfördelning i styrelse och företagsledning</i>		
	Antal styrelseledamöter	1	1
	varav kvinnor	0	0
	Antal övriga befattningshavare inkl. VD	2	2
	varav kvinnor	1	1

**SmålandsMunken AB**

Org.nr. 556478-2489

**NOTER**

Not 7	Skatt på årets resultat	2020	2019
	Aktuell skatt	-4 160 164	-4 812 560
	Uppskjuten skatt	-34 122	-29 612
		<u>-4 194 286</u>	<u>-4 842 172</u>
	<i>Avstämning av effektiv skatt</i>		
	Resultat före skatt	19 142 852	26 420 527
	Skattekostnad 21,40% (21,40%)	-4 096 570	-5 653 993
	Skatteeffekt av:		
	Ej avdragsgilla kostnader	-24 552	-33 607
	Ej skattepliktiga intäkter	0	856 000
	Skattemässiga justeringar	34 123	32 014
	Schablonintäkt periodiseringsfond	-32 143	-28 049
	Tillägg på återförd periodiseringsfond	-41 024	-20 608
	Skatt hänförlig till tidigare år	0	35 680
	Förändring Uppskjuten skatt	-34 122	-29 612
	Avrundningsdifferens	2	3
	Summa	<u>-4 194 286</u>	<u>-4 842 172</u>
Not 8	Goodwill	2020-12-31	2019-12-31
	Ingående anskaffningsvärde	2 743 545	2 743 545
	Utgående ackumulerade anskaffningsvärden	2 743 545	2 743 545
	Ingående avskrivningar	-1 097 418	-548 709
	Årets avskrivningar	-548 709	-548 709
	Utgående ackumulerade avskrivningar	<u>-1 646 127</u>	<u>-1 097 418</u>
	Utgående redovisat värde	1 097 418	1 646 127
Not 9	Byggnader och mark	2020-12-31	2019-12-31
	Ingående anskaffningsvärde	20 165 296	19 369 893
	Inköp	71 060	913 633
	Försäljningar/utrangeringar	0	-118 230
	Utgående ackumulerade anskaffningsvärden	20 236 356	20 165 296
	Ingående avskrivningar	-6 215 476	-5 589 472
	Försäljningar/utrangeringar	0	35 469
	Årets avskrivningar	-680 310	-661 473
	Utgående ackumulerade avskrivningar	<u>-6 895 786</u>	<u>-6 215 476</u>
	Utgående redovisat värde	13 340 570	13 949 820
	Redovisat värde byggnader	12 822 951	13 401 818
	Redovisat värde markanläggningar	517 619	548 002
		<u>13 340 570</u>	<u>13 949 820</u>
Not 10	Maskiner och andra tekniska anläggningar	2020-12-31	2019-12-31
	Ingående anskaffningsvärde	6 229 484	6 064 484
	Inköp	0	165 000
	Utgående ackumulerade anskaffningsvärden	6 229 484	6 229 484
	Ingående avskrivningar	-1 287 148	-715 400
	Årets avskrivningar	-571 748	-571 748
	Utgående ackumulerade avskrivningar	<u>-1 858 896</u>	<u>-1 287 148</u>
	Utgående redovisat värde	4 370 588	4 942 336

**SmålandsMunken AB**

Org.nr. 556478-2489

**NOTER**

<b>Not 11 Inventarier, verktyg och installationer</b>	<b>2020-12-31</b>	<b>2019-12-31</b>
Ingående anskaffningsvärde	70 603 573	68 670 481
Inköp	6 396 320	1 933 092
Utgående ackumulerade anskaffningsvärden	76 999 893	70 603 573
Ingående avskrivningar	-58 140 497	-54 822 780
Årets avskrivningar	-2 392 048	-3 317 719
Utgående ackumulerade avskrivningar	-61 819 693	-58 140 497
Utgående redovisat värde	15 180 200	12 463 076

<b>Not 12 Pågående nyanläggningar och förskott avseende materiella anläggningstillgångar</b>	<b>2020-12-31</b>	<b>2019-12-31</b>
Ingående anskaffningsvärde	1 627 878	0
Inköp	0	1 627 878
Omklassificeringar	-1 627 878	0
Utgående ackumulerade anskaffningsvärden	0	1 627 878
Utgående redovisat värde	0	1 627 878

<b>Not 13 Andelar i koncernföretag</b>	<b>2020-12-31</b>	<b>2019-12-31</b>
<b>Företag</b>	<b>Redovisat värde</b>	<b>Redovisat värde</b>
<b>Organisationsnummer</b>		
<b>Säte</b>		
<b>Antal/Kap. andel %</b>		
Almondy AB	21 950 975	21 950 975
556231-9805		
Göteborg		
96,95%		
Almondy Fastighets AB	42 248 356	42 248 356
556776-4203		
Göteborg		
100,00%		
Switsbake Int AB	28 800 000	0
556640-6517		
Flen		
100,00%		
	92 999 331	64 199 331
<b>Uppgifter om eget kapital och resultat</b>	<b>Eget kapital</b>	<b>Resultat</b>
Almondy AB	21 345 000	11 385 000
Almondy Fastighets AB	27 394 514	4 127 875
Switsbake Int AB	26 011 935	-10 140 076

<b>Not 14 Fordringar hos koncernföretag</b>	<b>2020-12-31</b>	<b>2019-12-31</b>
Ingående anskaffningsvärde	10 015 342	0
Tillkommande	0	10 015 342
Avgående	-10 015 342	0
Utgående ackumulerade anskaffningsvärden	0	10 015 342
Utgående redovisat värde	0	10 015 342

<b>Not 15 Uppskjuten skatt</b>	<b>2020-12-31</b>		
	Temporär skillnad	Uppskjuten skattefordran	Uppskjuten skatteskuld
Byggnader och mark	709 563	0	151 846
		0	151 846

	<b>2019-12-31</b>		
	Temporär skillnad	Uppskjuten skattefordran	Uppskjuten skatteskuld
Byggnader och mark	550 111	0	117 724
		0	117 724

2022072207656

//  
B

**SmålandsMunken AB**

Org.nr. 556478-2489

**NOTER**

<b>Not 16</b>	<b>Andra långfristiga fordringar</b>	<b>2020-12-31</b>	<b>2019-12-31</b>
	<b>Slag av fordringar</b>		
	Deposition Tullverket	134 769	29 000
		<u>134 769</u>	<u>29 000</u>
<b>Not 17</b>	<b>Varulager</b>	<b>2020-12-31</b>	<b>2019-12-31</b>
	<b>Råvaror och förnödenheter</b>		
	Bokfört värde	7 283 301	8 930 534
	<b>Färdiga varor och handelsvaror</b>		
	Bokfört värde	1 676 242	2 709 108
<b>Not 18</b>	<b>Förutbetalda kostnader och upplupna intäkter</b>	<b>2020-12-31</b>	<b>2019-12-31</b>
	Bonus från leverantörer	301 839	177 958
	Förutbetalda leverantörsfakturer	37 139	316 623
	Förutbetald hyresintäkt	14 789	0
	Övriga förutbetalda kostnader	0	15 449
		<u>353 767</u>	<u>510 030</u>
<b>Not 19</b>	<b>Upplysningar om aktiekapital</b>		
		<b>Antal aktier</b>	<b>Kvotvärde per aktie</b>
	Antal/värde vid årets ingång	5 000	100,00
	Antal/värde vid årets utgång	5 000	100,00
<b>Not 20</b>	<b>Avsättningar</b>	<b>2020-12-31</b>	<b>2019-12-31</b>
	<b>Uppskjuten skatt</b>		
	Redovisat värde vid årets början	117 724	88 112
	Årets avsättningar	34 122	29 612
	Redovisat värde vid årets slut	<u>151 846</u>	<u>117 724</u>
<b>Not 21</b>	<b>Upplupna kostnader och förutbetalda intäkter</b>	<b>2020-12-31</b>	<b>2019-12-31</b>
	Semesterlöneskuld	2 810 388	2 428 862
	Upplupna sociala avgifter	1 301 259	1 191 926
	Upplupen löneskatt	199 259	178 435
	Upplupen avgift till Fora	32 548	250 843
	Övriga upplupna skulder till leverantörer	1 344 630	1 249 011
		<u>5 688 084</u>	<u>5 299 077</u>
<b>Not 22</b>	<b>Disposition av vinst eller förlust</b>		
	Förslag till disposition av bolagets vinst		
	Till årsstämman förfogande står		
	balanserad vinst	79 101 842	
	årets vinst	14 948 566	
		<u>94 050 408</u>	
	Styrelsen föreslår att		
	i ny räkning överföres	94 050 408	
		<u>94 050 408</u>	
<b>Not 23</b>	<b>Ställda säkerheter</b>	<b>2020-12-31</b>	<b>2019-12-31</b>
	Företagsinteckningar	7 300 000	7 300 000

## SmålandsMunken AB

Org.nr. 556478-2489

### NOTER

#### Not 24 Koncernförhållanden

Bolaget ägs till 80% av Givisco Bakery A/S, org nr 28668031. Hos Det Centrale Virksomhedsregister i Danmark, www.cvr.dk, finns tillgång till moderbolagets koncernredovisning.

Bolaget är moderbolag, men med stöd av ÅRL 7 kap 2 § upprättas inte någon koncernredovisning.

#### Not 25 Definition av nyckeltal

Soliditet

Justerat eget kapital i procent av balansomslutning

Ryd 2021-06-30



Anders Löwing  
Verkställande direktör

Vår revisionsberättelse har lämnats den 30/6 2021.

Ernst & Young AB



Mikael Edman  
Auktoriserad revisor

Fotokopians överensstämmelse  
med originalet intygas:





Building a better  
working world

2022072207659

## Revisionsberättelse

Till bolagsstämman i SmålandsMunken AB, org.nr 556478-2489

### Rapport om årsredovisningen

#### Uttalanden

Vi har utfört en revision av årsredovisningen för SmålandsMunken AB för räkenskapsåret 2020-01-01 - 2020-12-31.

Enligt vår uppfattning har årsredovisningen upprättats i enlighet med årsredovisningslagen och ger en i alla väsentliga avseenden rättvisande bild av SmålandsMunken ABs finansiella ställning per den 31 december 2020 och av dess finansiella resultat och kassaflöde för året enligt årsredovisningslagen. Förvaltningsberättelsen är förenlig med årsredovisningens övriga delar.

Vi tillstyrker därför att bolagsstämman fastställer resultaträkningen och balansräkningen.

#### Grund för uttalanden

Vi har utfört revisionen enligt International Standards on Auditing (ISA) och god revisionssed i Sverige. Vårt ansvar enligt dessa standarder beskrivs närmare i avsnittet *Revisorns ansvar*. Vi är oberoende i förhållande till SmålandsMunken AB enligt god revisorssed i Sverige och har i övrigt fullgjort vårt yrkesetiska ansvar enligt dessa krav.

Vi anser att de revisionsbevis vi har inhämtat är tillräckliga och ändamålsenliga som grund för våra uttalanden.

#### Styrelsens och verkställande direktörens ansvar

Det är styrelsen och verkställande direktören som har ansvaret för att årsredovisningen upprättas och att den ger en rättvisande bild enligt årsredovisningslagen. Styrelsen och verkställande direktören ansvarar även för den interna kontroll som de bedömer är nödvändig för att upprätta en årsredovisning som inte innehåller några väsentliga felaktigheter, vare sig dessa beror på oegentligheter eller misstag.

Vid upprättandet av årsredovisningen ansvarar styrelsen och verkställande direktören för bedömningen av bolagets förmåga att fortsätta verksamheten. De upplyser, när så är tillämpligt, om förhållanden som kan påverka förmågan att fortsätta verksamheten och att använda antagandet om fortsatt drift. Antagandet om fortsatt drift tillämpas dock inte om styrelsen och verkställande direktören avser att likvidera bolaget, upphöra med verksamheten eller inte har något realistiskt alternativ till att göra något av detta.

#### Revisorns ansvar

Våra mål är att uppnå en rimlig grad av säkerhet om att årsredovisningen som helhet inte innehåller några väsentliga felaktigheter, vare sig dessa beror på oegentligheter eller misstag, och att lämna en revisionsberättelse som innehåller våra uttalanden. Rimlig säkerhet är en hög grad av säkerhet, men är ingen garanti för att en revision som utförs enligt ISA och god revisionssed i Sverige alltid kommer att upptäcka en väsentlig felaktighet om en sådan finns. Felaktigheter kan uppstå på grund av oegentligheter eller misstag och anses vara väsentliga om de enskilt eller tillsammans rimligen kan förväntas påverka de ekonomiska beslut som användare fattar med grund i årsredovisningen.

Som del av en revision enligt ISA använder vi professionellt omdöme och har en professionellt skeptisk inställning under hela revisionen. Dessutom:

- identifierar och bedömer vi riskerna för väsentliga felaktigheter i årsredovisningen, vare sig dessa beror på oegentligheter eller misstag, utformar och utför granskningsåtgärder bland annat utifrån dessa risker och inhämtar revisionsbevis som är tillräckliga och ändamålsenliga för att utgöra en grund för våra uttalanden. Risken för att inte upptäcka en väsentlig felaktighet till följd av oegentligheter är högre än för en väsentlig felaktighet som beror på misstag, eftersom oegentligheter kan innefatta agerande i maskopi, förfalskning, avsiktliga utelämnanden, felaktig information eller åsidosättande av intern kontroll.
- skaffar vi oss en förståelse av den del av bolagets interna kontroll som har betydelse för vår revision för att utforma granskningsåtgärder som är lämpliga med hänsyn till omständigheterna, men inte för att uttala oss om effektiviteten i den interna kontrollen.
- utvärderar vi lämpligheten i de redovisningsprinciper som används och rimligheten i styrelsens och verkställande direktörens uppskattningar i redovisningen och tillhörande upplysningar.
- drar vi en slutsats om lämpligheten i att styrelsen och verkställande direktören använder antagandet om fortsatt drift vid upprättandet av årsredovisningen. Vi drar också en slutsats, med grund i de inhämtade revisionsbevisen, om det finns någon väsentlig osäkerhetsfaktor som avser sådana händelser eller förhållanden som kan leda till betydande tvivel om bolagets förmåga att fortsätta verksamheten. Om vi drar slutsatsen att det finns en väsentlig osäkerhetsfaktor, måste vi i revisionsberättelsen fästa uppmärksamheten på upplysningarna i årsredovisningen om den väsentliga osäkerhetsfaktorn eller, om sådana upplysningar är otillräckliga, modifiera uttalandet om årsredovisningen. Våra slutsatser baseras på de revisionsbevis som inhämtas fram till datumet för revisionsberättelsen. Dock kan framtida händelser eller förhållanden göra att ett bolag inte längre kan fortsätta verksamheten.
- utvärderar vi den övergripande presentationen, strukturen och innehållet i årsredovisningen, däribland upplysningarna, och om årsredovisningen återger de underliggande transaktionerna och händelserna på ett sätt som ger en rättvisande bild.

Vi måste informera styrelsen om bland annat revisionens planerade omfattning och inriktning samt tidpunkten för den. Vi måste också informera om betydelsefulla iakttagelser under revisionen, däribland de eventuella betydande brister i den interna kontrollen som vi identifierat.



Building a better  
working world

2022072207660

## Rapport om andra krav enligt lagar och andra författningar

### Uttalanden

Utöver vår revision av årsredovisningen har vi även utfört en revision av styrelsens och verkställande direktörens förvaltning för SmålandsMunken AB för räkenskapsåret 2020-01-01 - 2020-12-31 samt av förslaget till dispositioner beträffande bolagets vinst eller förlust.

Vi tillstyrker att bolagsstämman disponerar vinsten enligt förslaget i förvaltningsberättelsen och beviljar styrelsens ledamot och verkställande direktören ansvarsfrihet för räkenskapsåret.

### Grund för uttalanden

Vi har utfört revisionen enligt god revisionsssed i Sverige. Vårt ansvar enligt denna beskrivs närmare i avsnittet *Revisorns ansvar*. Vi är oberoende i förhållande till SmålandsMunken AB enligt god revisorssed i Sverige och har i övrigt fullgjort vårt yrkesetiska ansvar enligt dessa krav.

Vi anser att de revisionsbevis vi har inhämtat är tillräckliga och ändamålsenliga som grund för våra uttalanden.

### Styrelsens och verkställande direktörens ansvar

Det är styrelsen som har ansvaret för förslaget till dispositioner beträffande bolagets vinst eller förlust. Vid förslag till utdelning innefattar detta bland annat en bedömning av om utdelningen är försvarlig med hänsyn till de krav som bolagets verksamhetsart, omfattning och risker ställer på storleken av bolagets egna kapital, konsolideringsbehov, likviditet och ställning i övrigt.

Styrelsen ansvarar för bolagets organisation och förvaltningen av bolagets angelägenheter. Detta innefattar bland annat att fortlöpande bedöma bolagets ekonomiska situation och att tillse att bolagets organisation är utformad så att bokföringen, medelsförvaltningen och bolagets ekonomiska angelägenheter i övrigt kontrolleras på ett betryggande sätt. Verkställande direktören ska sköta den löpande förvaltningen enligt styrelsens riktlinjer och anvisningar och bland annat vidta de åtgärder som är nödvändiga för att bolagets bokföring ska fullgöras i överensstämmelse med lag och för att medelsförvaltningen ska skötas på ett betryggande sätt.

### Revisorns ansvar

Vårt mål beträffande revisionen av förvaltningen, och därmed vårt uttalande om ansvarsfrihet, är att inhämta revisionsbevis för att med en rimlig grad av säkerhet kunna bedöma om styrelseledamoten eller verkställande direktören i något väsentligt avseende:

- företagit någon åtgärd eller gjort sig skyldig till någon försummelse som kan föranleda ersättningsskyldighet mot bolaget, eller
- på något annat sätt handlat i strid med aktiebolagslagen, årsredovisningslagen eller bolagsordningen.

Vårt mål beträffande revisionen av förslaget till dispositioner av bolagets vinst eller förlust, och därmed vårt uttalande om detta, är att med rimlig grad av säkerhet bedöma om förslaget är förenligt med aktiebolagslagen.

Rimlig säkerhet är en hög grad av säkerhet, men ingen garanti för att en revision som utförs enligt god revisionsssed i Sverige alltid kommer att upptäcka åtgärder eller försummelser som kan föranleda ersättningsskyldighet mot bolaget, eller att ett förslag till dispositioner av bolagets vinst eller förlust inte är förenligt med aktiebolagslagen.

Som en del av en revision enligt god revisionsssed i Sverige använder vi professionellt omdöme och har en professionellt skeptisk inställning under hela revisionen. Granskningen av förvaltningen och förslaget till dispositioner av bolagets vinst eller förlust grundar sig främst på revisionen av räkenskaperna. Vilka tillkommande granskningsåtgärder som utförs baseras på vår professionella bedömning med utgångspunkt i risk och väsentlighet. Det innebär att vi fokuserar granskningen på sådana åtgärder, områden och förhållanden som är väsentliga för verksamheten och där avsteg och överträdelser skulle ha särskild betydelse för bolagets situation. Vi går igenom och prövar fattade beslut, beslutsunderlag, vidtagna åtgärder och andra förhållanden som är relevanta för vårt uttalande om ansvarsfrihet. Som underlag för vårt uttalande om styrelsens förslag till dispositioner beträffande bolagets vinst eller förlust har vi granskat om förslaget är förenligt med aktiebolagslagen.

Göteborg den 30 juni 2021

Ernst & Young AB

Mikael Edman  
Auktoriserad revisor

Fotokopians överensstämmelse  
med originalet intygas:

2022072207661

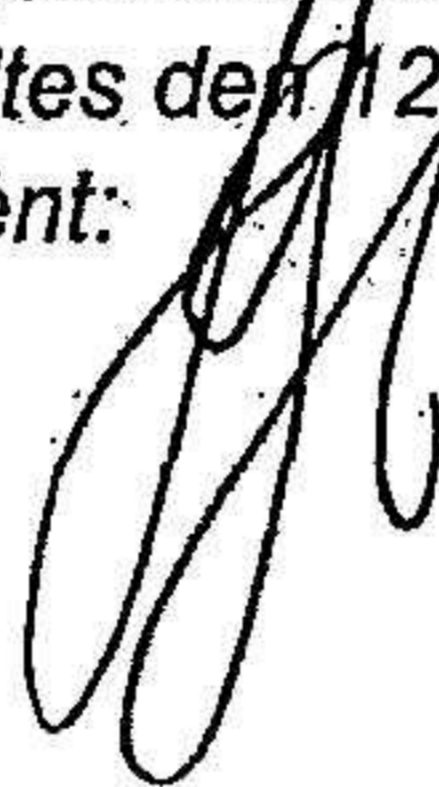
**Givesco A/S**

Lysholt Alle 3  
7100 Vejle

Årsrapport for 2021  
(41. regnskabsår)

CVR nr. 89 38 17 11

*Årsrapporten blev fremlagt og godkendt  
på selskabets ordinære generalforsamling,  
der afholdtes den 12. maj 2022  
som dirigent:*

A handwritten signature in black ink, appearing to be a stylized 'M' or similar character, positioned below the text of the general meeting.

## Indholdsfortegnelse

---

2022072207662

	SIDE
LEDELSESPÅTEGNING	2
DEN UAFHÆNGIGE REVISORS REVISIONSPÅTEGNING	3
LEDELSESBERETNING	5
SELSKABSOPLYSNINGER	5
KONCERNDIAGRAM	6
HØVED- OG NØGLETAL	7
BERETNING	8
ÅRSREGNSKAB 1. JANUAR - 31. DECEMBER	12
RESULTATOPGØRELSE FOR KONCERNEN	12
BALANCE FOR KONCERNEN	13
EGENKAPITALOPGØRELSE FOR KONCERNEN	15
PENGESTRØMSOPGØRELSE FOR KONCERNEN	16
RESULTATOPGØRELSE FOR MODERSELSKABET	17
BALANCE FOR MODERSELSKABET	18
EGENKAPITALOPGØRELSE FOR MODERSELSKABET	20
NOTER TIL ÅRS- OG KONCERNREGNSKABET	21

## LEDELSESPÅTEGNING

Vi har behandlet og godkendt årsrapporten for 2021 for Givisco A/S.

Årsrapporten er aflagt i overensstemmelse med årsregnskabsloven.

Det er vor opfattelse, at koncernregnskabet og årsregnskabet giver et retvisende billede af koncernens og selskabets aktiver, passiver og finansielle stilling pr. 31. december 2021 samt af resultatet af koncernens og selskabets aktiviteter og koncernens pengestrømme for regnskabsåret 1. januar - 31. december 2021.

Det er endvidere vor opfattelse, at ledelsesberetningen indeholder en retvisende redegørelse for udviklingen i koncernens og selskabets aktiviteter og økonomiske forhold, årets resultat og for koncernen og selskabets finansielle stilling.

Årsrapporten indstilles til generalforsamlingens godkendelse.

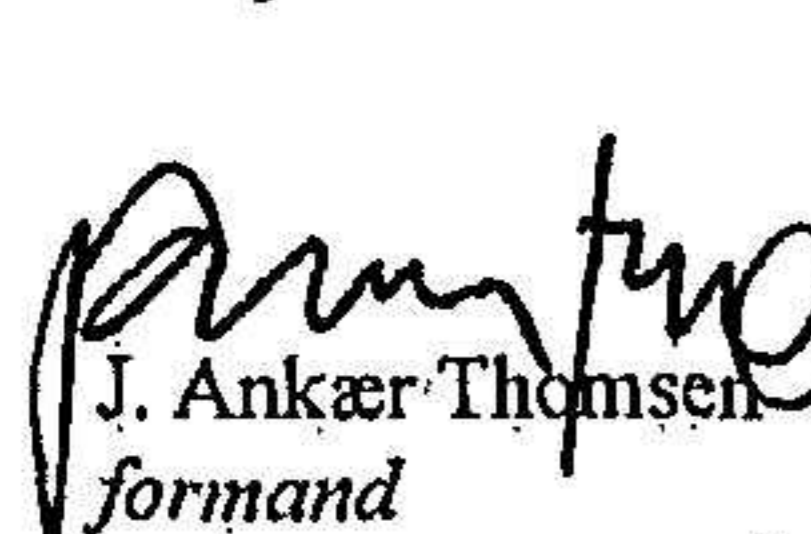
Vejle, den 12. maj 2022

Direktion:



Kenneth Eskildsen

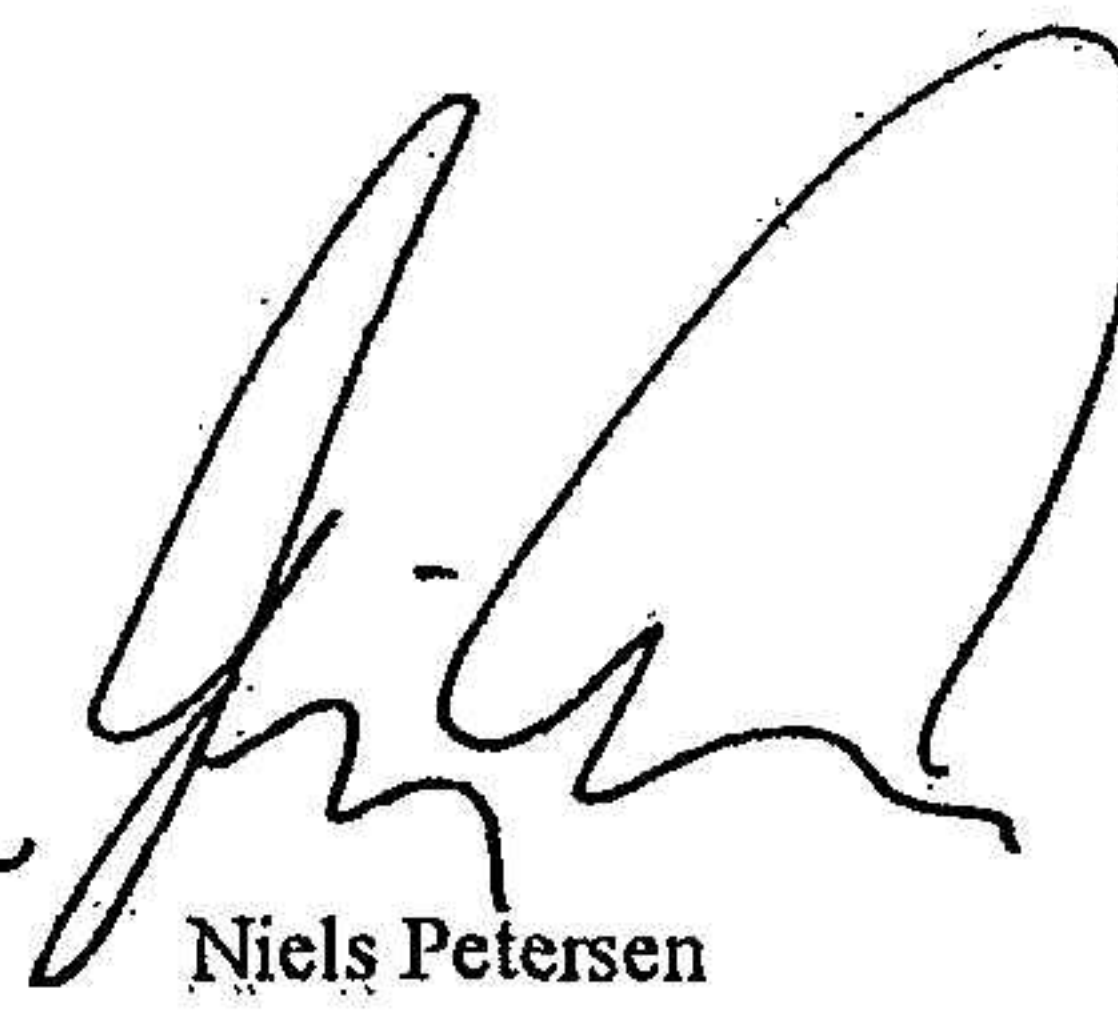
Bestyrelse:



J. Ankær Thomsen  
formand



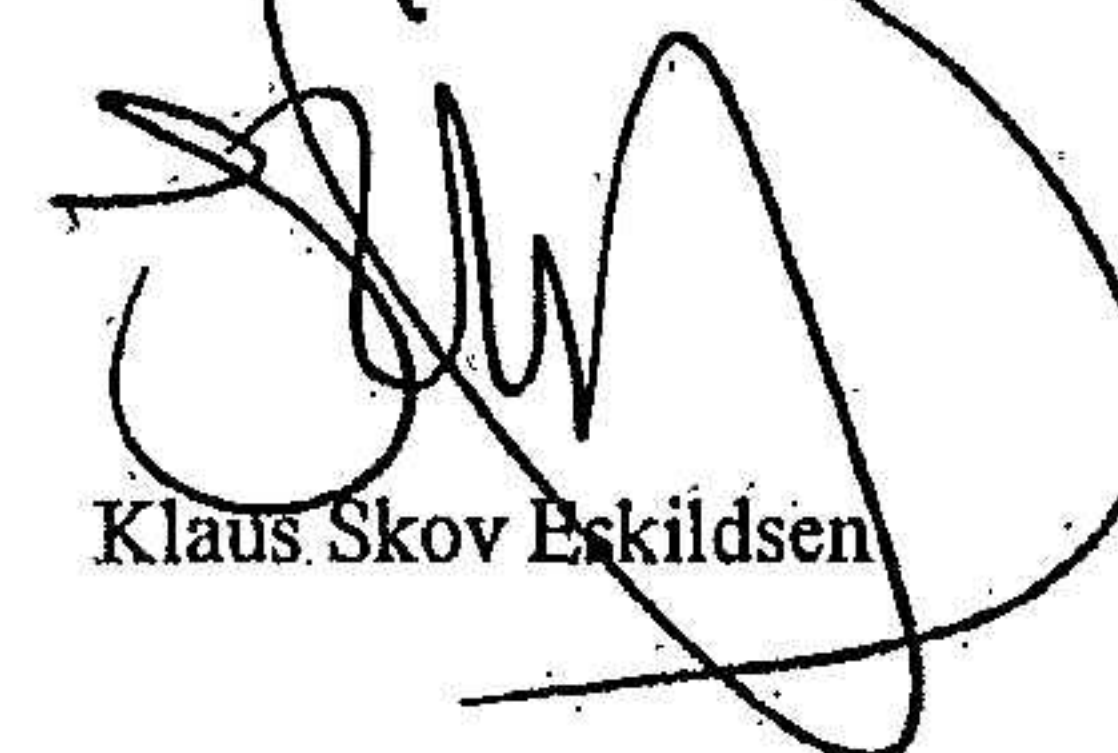
Erling Eskildsen



Niels Petersen



Allan Skov Eskildsen



Klaus Skov Eskildsen



Kenneth Skov Eskildsen

Til kapitalejerne i Givisco A/S

#### Konklusion

Vi har revideret koncernregnskabet og årsregnskabet for Givisco A/S for regnskabsåret 1. januar – 31. december 2021, der omfatter resultatopgørelse, balance, egenkapitalopgørelse og noter, herunder regnskabspraksis for såvel koncernen som selskabet samt pengestrømsopgørelse for koncernen. Koncernregnskabet og årsregnskabet udarbejdes efter årsregnskabsloven.

Det er vores opfattelse, at koncernregnskabet og årsregnskabet giver et retvisende billede af koncernens og selskabets aktiver, passiver og finansielle stilling pr. 31. december 2021 samt af resultatet af koncernens og selskabets aktiviteter og koncernens pengestrømme for regnskabsåret 1. januar – 31. december 2021 i overensstemmelse med årsregnskabsloven.

#### Grundlag for konklusion

Vi har udført vores revision i overensstemmelse med internationale standarder om revision og de yderligere krav, der er gældende i Danmark. Vores ansvar ifølge disse standarder og krav er nærmere beskrevet i revisionspåtegningens afsnit "Revisors ansvar for revisionen af koncernregnskabet og årsregnskabet". Det er vores opfattelse, at det opnåede revisionsbevis er tilstrækkeligt og egnet som grundlag for vores konklusion.

#### Uafhængighed

Vi er uafhængige af virksomheden i overensstemmelse med International Ethics Standards Board for Accountants' internationale retningslinjer for revisors etiske adfærd (IESBA Code) og de yderligere etiske krav, der er gældende i Danmark, ligesom vi har opfyldt vores øvrige etiske forpligtelser i henhold til disse krav og IESBA Code.

#### Ledelsens ansvar for koncernregnskabet og årsregnskabet

Ledelsen har ansvaret for udarbejdelsen af et koncernregnskab og et årsregnskab, der giver et retvisende billede i overensstemmelse med årsregnskabsloven. Ledelsen har endvidere ansvaret for den interne kontrol, som ledelsen anser for nødvendig for at udarbejde et koncernregnskab og et årsregnskab uden væsentlig fejlinformation, uanset om denne skyldes besvigelser eller fejl.

Ved udarbejdelsen af koncernregnskabet og årsregnskabet er ledelsen ansvarlig for at vurdere koncernens og selskabets evne til at fortsætte driften; at oplyse om forhold vedrørende fortsat drift, hvor dette er relevant; samt at udarbejde koncernregnskabet og årsregnskabet på grundlag af regnskabsprincippet om fortsat drift, medmindre ledelsen enten har til hensigt at likvidere koncernen eller selskabet, indstille driften eller ikke har andet realistisk alternativ end at gøre dette.

#### Revisors ansvar for revisionen af koncernregnskabet og årsregnskabet

Vores mål er at opnå høj grad af sikkerhed for, om koncernregnskabet og årsregnskabet som helhed er uden væsentlig fejlinformation, uanset om denne skyldes besvigelser eller fejl, og at afgive en revisionspåtegning med en konklusion. Høj grad af sikkerhed er et højt niveau af sikkerhed, men er ikke en garanti for, at en revision, der udføres i overensstemmelse med internationale standarder om revision og de yderligere krav, der er gældende i Danmark, altid vil afdække væsentlig fejlinformation, når sådan findes. Fejlinformationer kan opstå som følge af besvigelser eller fejl og kan betragtes som væsentlige, hvis det med rimelighed kan forventes, at de enkeltvis eller samlet har indflydelse på de økonomiske beslutninger, som regnskabsbrugere træffer på grundlag af koncernregnskabet og årsregnskabet.

Som led i en revision, der udføres i overensstemmelse med internationale standarder om revision og de yderligere krav, der er gældende i Danmark, foretager vi faglige vurderinger og opretholder professionel skepsis under revisionen.

Herudover:

- Identificerer og vurderer vi risikoen for væsentlig fejlinformation i koncernregnskabet og årsregnskabet, uanset om denne skyldes besvigelser eller fejl, udformer og udfører revisionshandlinger som reaktion på disse risici samt opnår revisionsbevis, der er tilstrækkeligt og egnet til at danne grundlag for vores konklusion. Risikoen for ikke at opdage væsentlig fejlinformation forårsaget af besvigelser er højere end ved væsentlig fejlinformation forårsaget af fejl, idet besvigelser kan omfatte sammensværgelser, dokumentfalsk, bevidste udeladelser, vildledning eller tilsidesættelse af intern kontrol.

## DEN UAFHÆNGIGE REVISORS REVISIONSPÅTEGNING

2022072207665

- Opnår vi forståelse af den interne kontrol med relevans for revisionen for at kunne udforme revisionshandlinger, der er passende efter omstændighederne, men ikke for at kunne udtrykke en konklusion om effektiviteten af koncernens og selskabets interne kontrol.
- Tager vi stilling til, om den regnskabspraksis, som er anvendt af ledelsen, er passende, samt om de regnskabsmæssige skøn og tilknyttede oplysninger, som ledelsen har udarbejdet, er rimelige.
- Konkluderer vi, om ledelsens udarbejdelse af koncernregnskabet og årsregnskabet på grundlag af regnskabsprincippet om fortsat drift er passende, samt om der på grundlag af det opnåede revisionsbevis er væsentlig usikkerhed forbundet med begivenheder eller forhold, der kan skabe betydelig tvivl om koncernens og selskabets evne til at fortsætte driften. Hvis vi konkluderer, at der er en væsentlig usikkerhed, skal vi i vores revisionspåtegning gøre opmærksom på oplysninger herom i koncernregnskabet og årsregnskabet eller, hvis sådanne oplysninger ikke er tilstrækkelige, modificere vores konklusion. Vores konklusion er baseret på det revisionsbevis, der er opnået frem til datoen for vores revisionspåtegning. Fremtidige begivenheder eller forhold kan dog medføre, at koncernen og selskabet ikke længere kan fortsætte driften.
- Tager vi stilling til den samlede præsentation, struktur og indhold af koncernregnskabet og årsregnskabet, herunder noteoplysningerne, samt om koncernregnskabet og årsregnskabet afspejler de underliggende transaktioner og begivenheder på en sådan måde, at der gives et retvisende billede heraf.
- Opnår vi tilstrækkeligt og egnet revisionsbevis for de finansielle oplysninger for virksomhederne eller forretningsaktiviteterne i koncernen til brug for at udtrykke en konklusion om koncernregnskabet. Vi er ansvarlige for at lede, føre tilsyn med og udføre koncernrevisionen. Vi er eneansvarlige for vores revisionskonklusion.

Vi kommunikerer med den øverste ledelse om bl.a. det planlagte omfang og den tidsmæssige placering af revisionen samt betydelige revisionsmæssige observationer, herunder eventuelle betydelige mangler i intern kontrol, som vi identificerer under revisionen.

### Udtalelse om ledelsesberetningen

Ledelsen er ansvarlig for ledelsesberetningen.

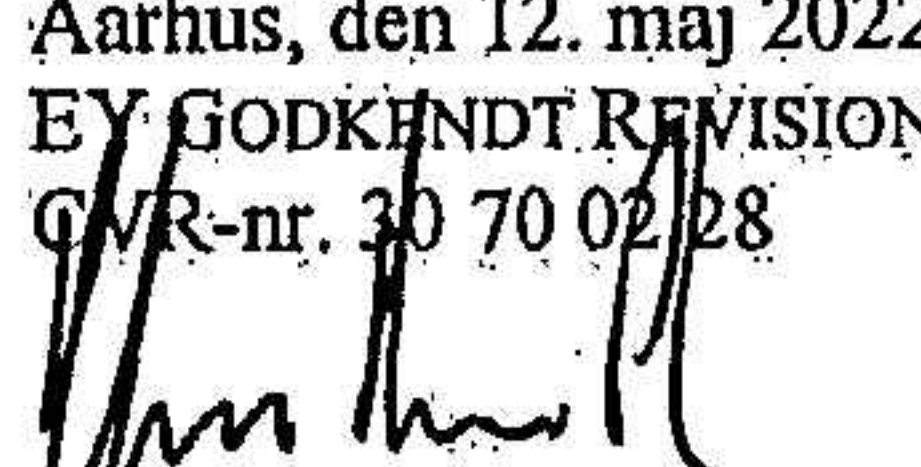
Vores konklusion om koncernregnskabet og årsregnskabet omfatter ikke ledelsesberetningen, og vi udtrykker ingen form for konklusion med sikkerhed om ledelsesberetningen.


I tilknytning til vores revision af koncernregnskabet og årsregnskabet er det vores ansvar at læse ledelsesberetningen og i den forbindelse overveje, om ledelsesberetningen er væsentligt inkonsistent med koncernregnskabet eller årsregnskabet eller vores viden opnået ved revisionen eller på anden måde synes at indeholde væsentlig fejlinformation.

Vores ansvar er derudover at overveje, om ledelsesberetningen indeholder krævede oplysninger i henhold til årsregnskabsloven.

Baseret på det udførte arbejde er det vores opfattelse, at ledelsesberetningen er i overensstemmelse med koncernregnskabet og årsregnskabet og er udarbejdet i overensstemmelse med årsregnskabslovens krav. Vi har ikke fundet væsentlig fejlinformation i ledelsesberetningen.

Aarhus, den 12. maj 2022  
EY GODKENDT REVISIONSPARTNERSELSKAB  
GVR-nr. 30 70 02 28

  
Claus Hammer-Pedersen  
statsaut. revisor  
mne21334

  
Michael Dahl Christiansen  
statsaut. Revisor  
mne34515

**Selskabsoplysninger**

Givesco A/S  
Lysholt Alle 3  
7100 Vejle

CVR-nr.: 89 38 17 11

Hjemsted: Vejle

**Bestyrelse**

J. Anker Thomsen, formand  
Erling Eskildsen  
Niels Petersen  
Allan Skov Eskildsen  
Klaus Skov Eskildsen  
Kenneth Skov Eskildsen

**Direktion**

Kenneth Eskildsen

**Revision**

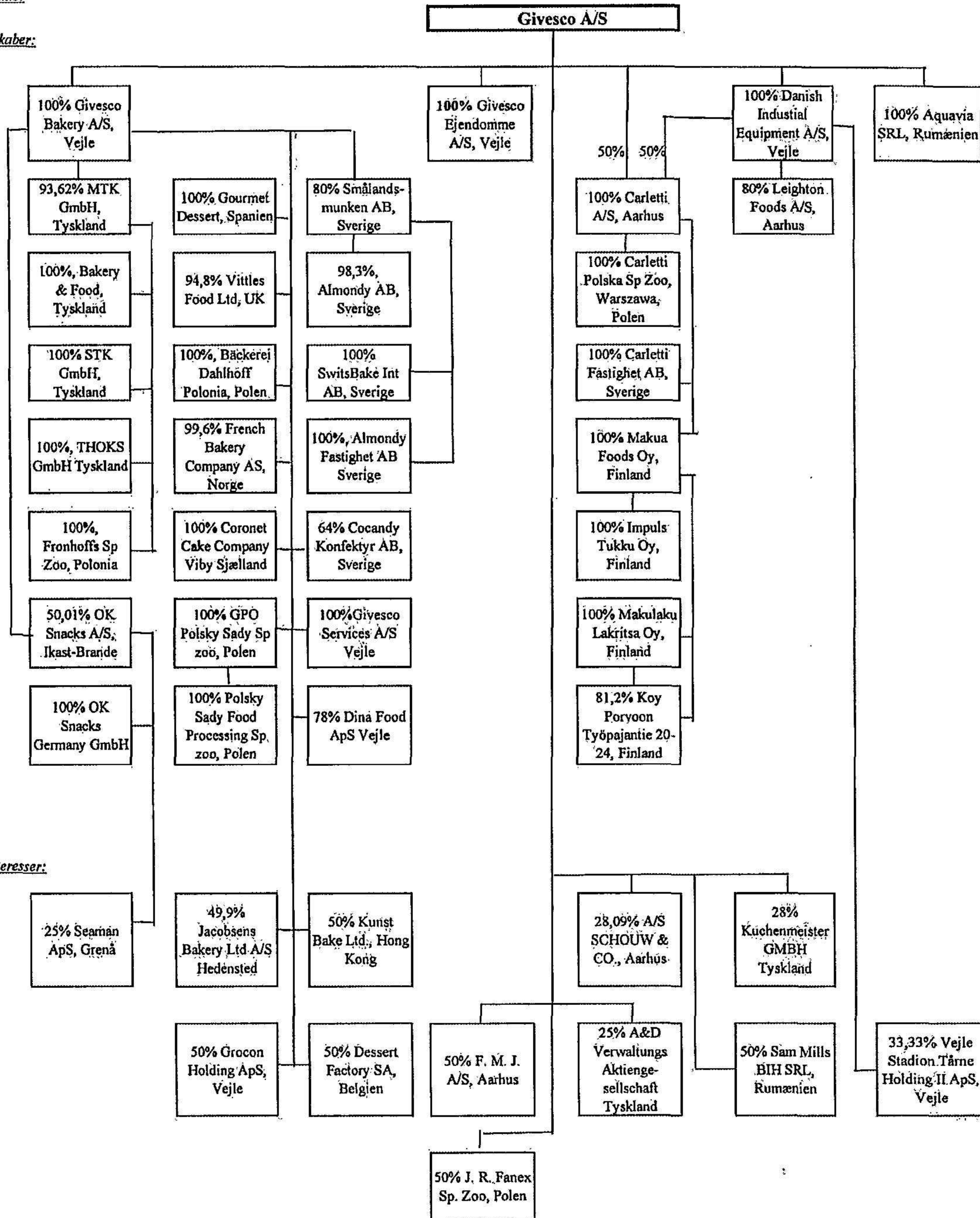
EY Godkendt Revisionspartnerselskab, Aarhus

**Generalforsamling**

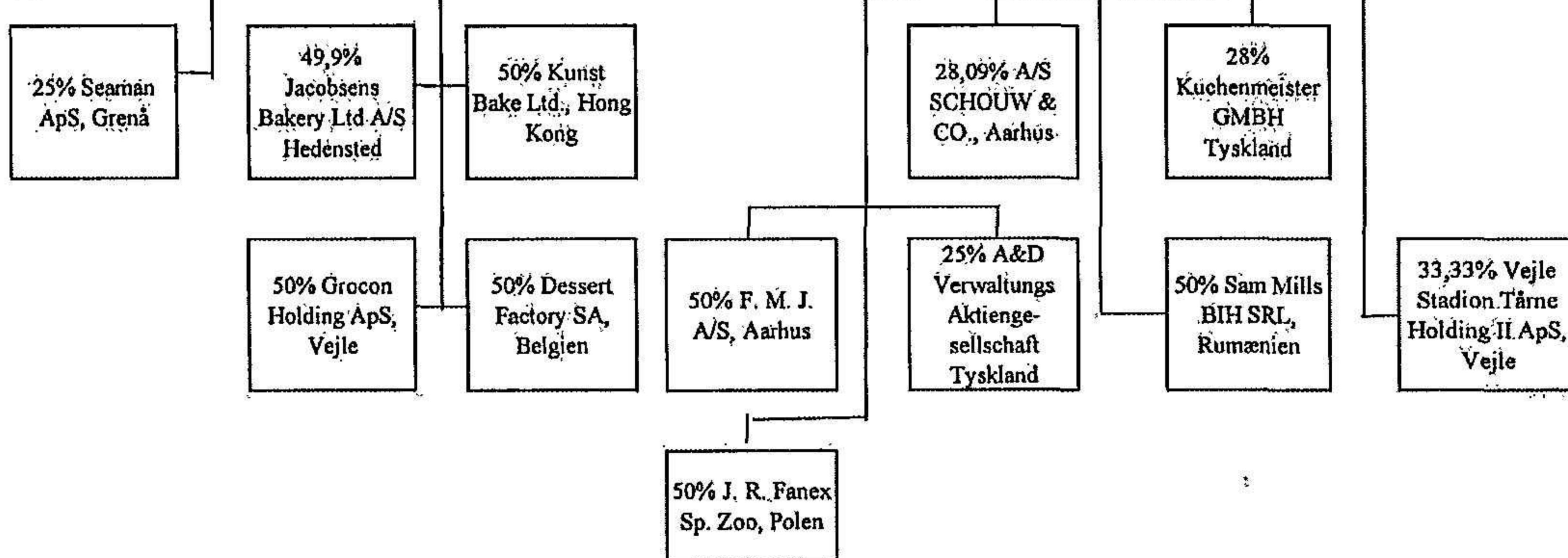
Ordinær generalforsamling afholdes d. 12. maj 2022.

Moderelskab:

Datterselskaber:



Kapitalinteresser:



Øversigten indeholder ikke livlende selskaber

2022072207667

## LEDELSESBERETNING

### HOVED- OG NØGLETAL FOR KONCERNEN

Hovedtal (tkr)	2021	2020	2019	2018	2017
Nettoomsætning	2.992.276	2.828.923	2.741.109	2.686.713	2.655.796
Resultat af primær drift	134.132	15.054	-44.504	-49.452	-9.693
Resultat af kapitalandele	335.330	307.399	107.069	114.220	-42.922
Resultat af finansielle poster	-150.735	-28.813	-17.907	-29.253	-12.428
Årets resultat	286.381	287.686	39.195	45.207	1.421
Investering i materielle anlægsaktiver	125.097	157.505	172.171	184.491	199.121
Balancesum	5.873.758	5.518.123	5.524.112	5.246.902	5.221.122
Egenkapital	3.733.841	3.349.365	3.219.194	3.136.993	3.123.578
<b>Nøgletal (%)</b>	<b>2021</b>	<b>2020</b>	<b>2019</b>	<b>2018</b>	<b>2017</b>
Overskudsgrad	4,5	0,5	-1,6	-1,8	-0,4
Afkastningsgrad	6,2	0,7	-2,1	-2,3	-0,5
Egenkapitalforrentning	8,1	8,8	1,2	1,4	0,0
Egenkapitalandel (soliditetsgrad)	63,6	60,7	58,3	59,8	59,8
Gennemsnitligt antal ansatte	1.854	1.857	1.683	1.628	1.583

De i hoved- og nøgletalsoversigten anførte nøgletal er beregnet således:

Overskudsgrad	$\frac{\text{Resultat af primær drift} \times 100}{\text{Nettoomsætning}}$
Afkastningsgrad	$\frac{\text{Resultat af primær drift} \times 100}{\text{Gennemsnitlige operative aktiver}}$
Operative aktiver	Operative aktiver er aktiver i alt fratrukket likvide beholdninger, andre rentebærende aktiver (inkl. aktier) samt kapitalandele i associerede virksomheder
Egenkapitalandel	$\frac{\text{Egenkapital, ultimo} \times 100}{\text{Balancesum, ultimo}}$
Egenkapitalforrentning	$\frac{\text{Årets resultat} \times 100}{\text{Gennemsnitlig egenkapital}}$

## LEDELSESBERETNING

### Formål og aktivitet

Koncernens formål er produktion, salg og distribution af levnedsmidler samt at besidde aktier og andeler i relaterede - og værdiskabende selskaber.

Produktionsfaciliteterne er primært beliggende i de nordiske lande, Tyskland og Polen, mens der anvendes underleveradører fra - ligesom der eksporteres til - en række øvrige lande. Koncernen ønsker at udvikle sin kerneforretning og møde sine strategiske udfordringer på en økonomisk og samfundsmæssig forsvarlig måde. Det betyder, at man vil leve op til lovgivningen i de lande og lokalsamfund, hvor man opererer. Produktionsfaciliteterne vil også fremover have fokus på miljøpåvirkninger, ligesom man vil fortsætte samarbejdet med underleveradører om både miljømæssige og arbejdsmiljømæssige forhold.

### Årets resultat og kapitalforhold

Årets resultat blev et overskud på 254 mio. kr, hvilket ikke anses for tilfredsstillende, idet enkelte af koncernens selskaber ikke viser tilfredsstillende resultat. Der er dog som forventet sket en forbedring i forhold til 2020. Egenkapitalen pr. 31. december 2021 er herefter 3.628 mio. kr.

Der var primo 2021 brand på dattervirksomheden GPO Polski Sady. Fabrikken brændte ned og produktionen blev hårdt ramt. Den forventede forsikringssum er indregnet i selskabets resultat, men fabrikken er endnu ikke genopbygget.

### Den forventede udvikling

Coroná-epidemien har i forskellig omfang påvirket driften i såvel associerede- som dattervirksomheder. Det er ledelsens vurdering, at der er foretaget de nødvendige tiltag til sikring mod negative påvirkninger fra epidemien, men den vil fortsat påvirke driften negativt i kommende år. Det er ledelsens vurdering, at koncernen, som følge af varslede prisforhøjelser, vil realisere en omsætning lidt over 2021 men med et uændret resultat før skat i niveauet 300 - 350 mio. kr.

### Begivenheder efter balancedagen

Krigen i Ukraine har i væsentlig grad påvirket råvarepriser, energipriser og øvrige indirekte omkostninger ifm. produktion. Derudover er leveringssikkerhed fra leverandører udfordret. Ledelsen har stor fokus på iværksættelse af nødvendige tiltag for opretholdelse af lønsom produktion og leveringssikkerhed iht. indgåede kontrakter. Og der er iværksat nødvendige tiltag til sikring af virksomhedens fortsatte drift.

Derudover er der ikke efter regnskabsårets udløb indtruffet væsentlige begivenheder af betydning for vurderingen af selskabets økonomiske stilling.

### Risici

Koncernens væsentlige driftsrisiko knytter sig til evnen til at fastholde positionen indenfor de produktområder og på de markeder, hvor produkterne afsættes.

Koncernen er via drift og finansiering eksponeret over for ændringer i valutakurserne på EUR, SEK og PLN. Hvad renten angår er risici primært relateret til EUR og DKK.

Det er selskabets politik ikke at foretage aktiv-spekulation i finansielle risici.

### Samfundsansvar

#### Forretningsmodel

Datterselskaberne engagerer sig i produktion af konfektur, bagværk og slik, mens moderselskabet Givisco A/S' forretningsaktiviteter udelukkende er relateret til ejerandele i og ejerskab af datterselskaber.

Produktionsfaciliteterne er primært beliggende i de nordiske lande, Tyskland og Polen, mens der anvendes underleveradører fra - ligesom der eksporteres til - en række øvrige lande. Koncernen ønsker at udvikle sin kerneforretning og møde sine strategiske udfordringer på en økonomisk og samfundsmæssig forsvarlig måde. Det betyder, at man vil leve op til lovgivningen i de lande og lokalsamfund, hvor man opererer. Produktionsfaciliteterne vil også fremover have fokus på miljøpåvirkninger, ligesom man vil fortsætte samarbejdet med underleveradører om både miljømæssige og arbejdsmiljømæssige forhold.

Da Givisco A/S er et holdingselskab med forretningsaktiviteter udelukkende bestående af ejerandele i og ejerskab af datterselskaber, er det blevet vurderet, at Givisco A/S' samfundspåvirkning er minimal. Derfor har Givisco A/S ikke udarbejdet formelle politikker for samfundsansvar, herunder menneskerettigheder, miljø- og klimaforhold, sociale forhold og medarbejderforhold samt antikorrupsion, jævnfør §99a i Årsregnskabsloven.

## LEDELSESBERETNING

Koncernens væsentligste selskaber rapporterer om samfundsansvar i lokale regnskaber m.v. i det omfang at de er rapporteringspligtige i forhold til lokale rapporteringskrav i de lande, hvor de opererer. Det er ledelsens vurdering at de væsentligste selskaber i forhold til denne rapportering er Carletti A/S (Danmark) og Almondy AB (Sverige). I det følgende fremgår de væsentligste forhold fra disse selskabers rapportering.

### *Sociale forhold og medarbejderforhold*

**Carletti A/S:** Selskabet lægger vægt på at skabe gode arbejdsforhold og et sundt arbejdsmiljø for selskabets medarbejdere. Carletti A/S' væsentligste risici på området for sociale forhold og medarbejderforhold vurderes at relatere sig til sikkerhed i produktionen og sundhed på arbejdspladsen generelt. For at minimere disse risici opererer selskabet med sikkerhedsudvalg og APV og følger nøje antallet af arbejdsulykker på Fabrikkerne. I 2021 blev der registreret 6 arbejdsulykker med fravær og 13 arbejdsulykker uden fravær blandt selskabets medarbejdere. Det er klart målet at reducere antallet af arbejdsulykker i 2022.

I Carletti A/S' medarbejderstab tilbydes sundhedsforsikringer og frugtordninger, og der afholdes en årlig idrætsdag. Selskabet samarbejder med kommunen om at antage medarbejdere i arbejdsprøvning, ligesom selskabet beskæftiger medarbejdere med løntilskud fra kommunen. Selskabet tilbyder i samarbejde med en lokal teknisk skole, at ufaglærte medarbejdere kan gennemføre en uddannelse til industrioperatør. Både lærlinge og praktikanter er ansat i selskabet. Endelig har selskabet indledt et "skole/virksomhedssamarbejde" med en lokal folkeskole. I 2017 indledtes et samarbejde med Danske Hospitalsklovne, som Carletti A/S støtter økonomisk. For 2021 udbetalte selskabet 172 tkr. til Danske Hospitalsklovne.

**Almondy AB:** Alle der arbejder hos Almondy behandles med respekt, og det er beskrevet i virksomhedens ligestillingspolitik. Hos Almondy arbejder mange forskellige nationaliteter sammen, som alle bidrager med deres viden og erfaring. Almondy har en sundheds- og sikkerhedspolitik og et velfungerende systematisk arbejdsmiljø for at opnå bæredygtig og attraktiv arbejdsplads. Årsag til fravær følges op, og eventuelle arbejdsulykker registreres og behandles hurtigt. I 2021 havde virksomheden 18 anmeldte arbejdsulykker, hvor ingen blev klassificeret som alvorlige. Målet er at der ikke sker arbejdsulykker på Almondy.

### *Menneskerettigheder*

**Carletti A/S:** Selskabet anerkender sit sociale ansvar ikke alene i relation til egne medarbejdere, men også i relation til leverandørers medarbejdere. Carletti A/S støtter op om og respekterer de internationalt anerkendte menneskerettigheder som formuleret i FN's Menneskerettighedserklæring samt den internationale arbejdsorganisations (ILO) kernekonventioner. De væsentligste risici for krænkelse af menneskerettigheder findes i Carletti A/S' leverandørkæde. For at minimere disse risici fortsatte Carletti A/S i 2021 sin praksis med at anmode råvare- og emballageleverandører om at underskrive selskabets Code of Conduct. Denne Code of Conduct indeholder grundlæggende krav og forventninger til leverandører i relation til menneskerettigheder og arbejdstagerrettigheder. I 2021 underskrev alle nye og væsentlige råvare- og emballageleverandører selskabets Code of Conduct.

Virksomheden indkøber chokolade og yekao fra Barry Callebaut, Belgien, som hvert år anvender betydelige ressourcer i at forbedre forholdene for mennesker, som dyrker kakaobønner i Vestafrika. Også Barry Callebaut har underskrevet selskabets Code of Conduct. Når selskabet indkøber chokolade fra Barry Callebaut er der i prisen indregnet den nyligt indførte "Living Income Differential" på USD 400/ton kakaobønner, som medvirker til at kakaodyrkerne i Vestafrika får bedre priser for deres varer. Carletti A/S er fortsat medlem af World Cocoa Foundation, hvis formål bl.a. er at arbejde for at forbedre arbejdsvilkårene for arbejdere i kakaoplantager i den tredje verden. Endvidere producerer Carletti A/S en række produkter, under anvendelse af Fairtrade og særligt Rainforest alliance certificerede chokolader, der træder i stedet for den tidligere anvendte UTZ-certificering. Dette er bl.a. med til at sikre ordentlige forhold for medarbejdere i leverandørkæden.

I de kommende år vil Carletti skærpe håndteringen af eventuelle overtrædelser af retningslinjerne beskrevet i Code of Conduct.

**Almondy AB:** Alle leverandører til Almondy får adgang til virksomhedens code of conduct. De fleste har også underskrevet selskabets erklæring om forebyggelse af børnearbejde. Der foretages en årlig opfølgning med hensyn til leverandørernes pålidelighed. Der blev ikke påvist afvigelse i 2021. Målet er at udvide opfølgningen på alle leverandører i 2022.

## LEDELSESBERETNING

### Miljø- og klimaforhold

Carletti A/S: Det er Carletti A/S' mål at begrænse negativ indvirkning på miljø og klima mest muligt. Carletti A/S har vurderet, at de væsentligste risici for negativ påvirkning af miljøet er relateret til madspild, spildevand, lugt og støj. Carletti A/S indgår derfor i en aktiv indsats for at reducere madspild og var i 2018 medinitiativtager til "Danmark mod madspild". Som følge heraf har Carletti A/S forpligtet sig til at arbejde for at halvere sit madspild hen imod 2030 og at offentliggøre tal for selskabets madspild hvert år. I 2021 blev Carletti A/S' madspild opgjort til 436 tons, hvilket var 5% lavere end året før. For så vidt angår klima, har Carletti vurderet, at de væsentlige risici

Selskabet er derudover medlem af RSPO, og selskabets produkter indeholder udelukkende RSPO certificeret palmeolie. Både medlemskab af RSPO og en reduktion af selskabets madspild vil medvirke til at reducere klimabelastningen fra selskabets produktion.

Endvidere har selskabet opnået licens til at anvende FSC-certificeret pap i sine primæremballager. Dertil kommer, at selskabet har påbegyndt et ikke ukompliceret arbejde med at afdække, hvorledes selskabet kan reducere brugen af plastemballage, alternativt overgå til plasttyper, som er genanvendelige. Dette arbejde er i høj grad afhængig dels af tæt samarbejde med leverandører, og dels af politisk klarhed over, hvilke plasttyper som kan genbruges, herunder ikke mindst enighed om affaldssortering og genanvendelse på tværs af landets kommuner. I løbet af 2020 vedtog selskabet en ny Klima- & Miljøpolitik, som kan findes på <https://carletti.dk/baeredygtighed/>. For så vidt angår emballager af plastik, er det selskabets hensigt at arbejde henimod at anvende de plasttyper, som anbefales i Plastindustriens Designguide.

For så vidt angår klima, har Carletti vurderet, at de væsentlige risici for negativ påvirkning er relateret til energiforbrug i produktionen. For at reducere energiforbrug og dermed CO<sub>2</sub>-udledningen, vurderes selskabets investeringer i maskiner og bygninger nøje ud fra et sigte om at reducere energiforbruget mest muligt. Selskabet har også i 2021 investeret større beløb i at udskifte en række køleanlæg til anlæg med mindre energiforbrug og mere miljøvenlige kølemidler. I årene fremover vil der blive investeret yderligere heri. Carletti har endvidere indgået aftale om levering af vindkraft fra danske vindmøller, hvorved vi yderligere bidrager til reduktionen af CO<sub>2</sub> og støtter Danmarks omsøgning til grøn energi. Det undersøges hvorledes vi evt. kan udskifte vores forbrug af konventionel gas med biogas.

Almondy AB: Siden 2002 har Almondy dokumenteret sine varestrømme såsom elektricitet, vand, materialer og siden 2014 er Almondys miljøpåvirkning årligt blevet registreret i et miljøregister. Disse kendsgerninger danner grundlag for arbejdet med at reducere Almondys miljømæssige fodaftryk på forskellige områder, herunder indførelse af fossilfri industri. Almondy har kun brugt biogas siden 2018 og fra januar 2020 grøn elektricitet. Afhængigt af hvordan du definerer en fossilfri industri, har virksomheden allerede nået sit mål i denne henseende. Almondy fortsætter med at arbejde på andre dele af aktiviteter, der genererer drivhusgasser. Målet er blandt andet, at alle firmabiler skal være miljøklassificerede og ladestander er etableret. Brugen af plast (håndsker, affaldsposer osv.) gennemgås i hele virksomheden. Vedrørende madspild er det målet at halvere dette inden 2030. Almondys produkter fryses, hvilket automatisk reducerer spild på forbrugerniveau.

Al kompost registreres og følges op som KPI. Almondy har også en KPI, hvor det daglige resultat på antallet af kilo kage produceret i forhold til faktiske brugte kilo råvarer måles. Al kompost går til dyrefoder. Alt vand fra bageriet (f.eks. rengøring) går gennem vores interne rensningsanlæg, og separeret fedt bliver til biogas og varme.

### Anti-korruption

Carletti A/S: Selskabet tolererer ingen former for korruption eller bestikkelse. Da Carletti A/S arbejder på tværs af landegrænser og kulturer, er der risiko for, at vores medarbejdere vil blive udsat for situationer med korruption, bestikkelse eller spørgsmål om smøremiddel. I 2021 fortsatte Carletti A/S sin praksis med, at alle nye medarbejdere ved ansættelsen bliver introduceret til virksomhedens forretningsetik. Dette vil Carletti A/S fortsætte med i de kommende år. Der er i 2021 ikke blevet rapporteret tilfælde af brud med forretningsetisk adfærd og korruptionstilfælde.

Almondy AB: Almondys antibestikkelses- og korruptionspolitik indeholder klare regler om de regler, der gælder f.eks. repræsentation. I løbet af 2021 er disse blevet gennemgået med relevante medarbejdere, fx salg og marketing. Dette vil blive fulgt op i 2022 og også omfatte flere grupper.

### Covid-19

Carletti A/S: I 2021 har COVID-19 pandemien fortsat lagt yderligere pres på det fysiske og psykiske arbejdsmiljø, som følge af sundhedsrisici og hjemsendelse. Carletti har med fokus på at beskytte vores medarbejdere løbende implementeret tiltag for at beskytte medarbejderne, der som minimum har efterlevet myndighedernes krav. Der er stillet de nødvendige værnemidler til rådighed, og der er eksempelvis indført temperaturscanning, som et yderligere forebyggende tiltag for at forebygge medarbejdernes helbred under pandemien.

## LEDELSESBERETNING

**Almondy AB:** Hos Almondy har man brugt mange ressourcer på at skabe et sikkert arbejdsmiljø og derigennem forebygge smitte, bl.a. ved i så stort omfang som muligt at benytte hjemmearbejde og begrænse adgangen til virksomheden for udefra kommende. For at skabe tryghed har man valgt ikke at hjemsende / permittere personale. Da restriktionerne blev lempet valgte man en forsigtig overgang til normalen for at undgå unødigt smittespredning.

### Konsfordeling i øverste og øvrige ledelsesniveauer.

Det er koncernens mål, at bestyrelsen sammensættes således, at den effektivt er i stand til at varetage sine opgaver af såvel strategisk, ledelsesmæssig som kontrolmæssig art. Koncernen vil søge at udpege kandidater med de for koncernen bedste profiler og kvalifikationer, da dette vurderes bedst for koncernen som helhed. I denne sammenhæng overvejes køn i forbindelse med udpegnings af kandidater til bestyrelsen, dog under behørig hensyntagen til koncernens øvrige rekrutteringskriterier, herunder krav til professionelle kvalifikationer, brancheerfaring, mangfoldighed, uddannelsesmæssig baggrund mv.

Koncernens rapporteringspligtige selskaber er:

\* GivESCO A/S's bestyrelse består pr. 31. december 2021 af 6 mænd og 0 kvinder.

\* Carletti A/S's generalforsamlingsvalgte medlemmer af bestyrelsen består pr. 31. december 2021 af 4 mænd og 0 kvinder.

For både GivESCO A/S og Carletti A/S er der opstillet et måltal om, at der ved udgangen 2023 indvælges minimum 1 kvinde i begge bestyrelser. Der er alene tale om en målsætning og ikke en fast og ufravigelig kvote, idet det først og fremmest er afgørende at koncernens bestyrelsesmedlemmer har de fornødne kompetencer. Der har ikke været ændringer i bestyrelsen i GivESCO A/S. I forbindelse med ændringer i Carletti's bestyrelse i 2021, har der ikke været relevante kvindelige kandidater til bestyrelsen.

Bestyrelsen i GivESCO A/S har endvidere vedtaget en politik om at øge andelen af kvinder på ledelsesniveauerne i koncernen generelt. Eftersom GivESCO A/S alene har én medarbejder er selskabet i praksis ikke omfattet af politikken. Carletti A/S er omfattet af politikken og skal derfor gøre en målrettet indsats for at sikre den bedst mulige repræsentation af kvinder blandt kandidaterne ved besættelse af lederstillinger. Det tilstræbes at der som minimum er én af hvert køn blandt de sidste tre kandidater i rekrutteringsprocessen. Politikken er formelt gældende for det danske datterselskab Carletti A/S, men grundlæggende ønskes den samme holdning afspejlet i koncernens øvrige virksomheder. Andelen af det underrepræsenterede køn i lederstillinger Carletti A/S er ændret i forhold til sidste regnskabsår. Det vil sige at Carletti A/S' kønsfordeling i øvrige ledelsesniveauer pr. 31/12 2021 udgør 9 kvinder og 28 mænd.

### Dataetik

GivESCO A/S vurderer, at det for virksomheden og koncernen ikke er relevant at udarbejde en politik for dataetik. Virksomheden lægger i den forbindelse vægt på, at der alene i begrænset omfang indsamles og behandles data, og at der ikke anvendes nye teknologier som led i koncernens hovedaktivitet, og man ikke selv eller via eksterne leverandører foretager specifikke dataanalyser, evalueringer eller segmenteringer.

### Ejerforhold

Selskabets aktiekapital ejes fuldt ud af Jens Eskildsen og hustru Mary Antonie Eskildsens Mindefond, 7323 Give.

### Koncernforhold

Selskabets årsregnskab indgår i koncernregnskabet for Jens Eskildsen og hustru Mary Antonie Eskildsens Mindefond.

**RESULTATOPGØRELSE FOR ÅRET 1. JANUAR TIL 31. DECEMBER 2021 - KONCERNEN**

		2020	
		2021	
<i>Alle beløb i tkr.</i>			
Note			
2	<b>Nettoomsætning</b>	2.992.276	2.828.923
5	Produktionsomkostninger	<u>-2.508.943</u>	<u>-2.389.933</u>
	<b>Bruttoresultat</b>	483.333	438.990
5	Salgs- og distributionsomkostninger	-276.773	-251.747
5	Administrationsomkostninger	-237.056	-199.256
	Andre driftsindtægter	255.118	44.577
5	Andre driftsomkostninger	<u>-90.490</u>	<u>-17.510</u>
	<b>Resultat af primær drift</b>	134.132	15.054
7	Resultat af kapitalandele i kapitalinteresser	335.330	307.399
	Gevinst ved salg af finansielle anlægsaktiver	5.926	0
	Finansielle indtægter	33.194	18.757
9	Finansielle omkostninger	<u>-183.929</u>	<u>-47.570</u>
	<b>Resultat før skat</b>	324.653	293.640
10	Skat af årets resultat	<u>-38.272</u>	<u>-5.954</u>
	<b>Årets resultat</b>	<u>286.381</u>	<u>287.686</u>
Koncernens resultat fordeler sig således:			
	Aktionærer i Givisco A/S	254.294	278.355
	Minoritetsinteresser	<u>32.087</u>	<u>9.331</u>
	<b>Årets resultat</b>	<u>286.381</u>	<u>287.686</u>

2022072207673

KONCERN BALANCE PR. 31. DECEMBER 2021

Note	Alle beløb i lkr.	31-12-2020
	<b>AKTIVER</b>	
	<b>Anlægsaktiver</b>	
11	<b>Immaterielle anlægsaktiver</b>	
	Software og licenser	5.811 6.203
	Patenter og varemærker	1.120 1.340
	Goodwill	97.807 154.358
	Andre immaterielle anlægsaktiver	43.660 43.202
		<u>148.398 205.103</u>
12,20	<b>Materielle anlægsaktiver</b>	
	Grundé og bygninger	554.468 539.175
	Produktionsanlæg og maskiner	348.703 372.688
	Driftsmateriel og inventar	48.420 51.374
	Materielle anlægsaktiver under opførelse	74.317 68.912
		<u>1.025.908 1.032.149</u>
	<b>Finansielle anlægsaktiver</b>	
7,20	Kapitalandele i kapitalinteresser	3.615.480 3.312.702
13	Lån vedr. leasingaktivitet	120 257
13	Lån til kapitalinteresser	12.776 45.551
13	Andre tilgodehavender	42.852 36.548
13	Andre finansielle aktiver	9.541 8.482
		<u>3.680.769 3.403.540</u>
	<b>Anlægsaktiver i alt</b>	<u>4.855.075 4.640.792</u>
	<b>Omsætningsaktiver</b>	
	<b>Varebeholdninger</b>	
	Råvarer og hjælpematerialer	187.227 163.038
	Fremstillede færdigvarer og handelsvarer	182.426 191.935
		<u>369.653 354.973</u>
	<b>Tilgodehavender</b>	
	Tilgodehavender fra salg af varer og tjenesteydelser	350.175 338.708
	Tilgodehavender hos kapitalinteresser	3.104 15.649
	Tilgodehavende selskabsskat	1.760 6.748
14	Skatteaktiv	33.107 22.074
	Andre tilgodehavender	179.638 77.697
	Periodeafgrænsningsposter	5.823 5.419
		<u>573.607 466.295</u>
	<b>Værdipapirer</b>	<u>2.570 7.255</u>
	<b>Likvide beholdninger</b>	<u>72.853 48.808</u>
	<b>Omsætningsaktiver i alt</b>	<u>1.018.683 877.331</u>
	<b>AKTIVER I ALT</b>	<u>5.873.758 5.518.123</u>

2022072207674

KONCERN BALANCE PR. 31. DECEMBER 2021

		31-12-2020	
	<i>Alle beløb i tkr.</i>		
Note			
	<b>PASSIVER</b>		
	<b>Egenkapital</b>		
15	Selskabskapital	2.000	2.000
	Reserve for valutakurs reguleringer	-5.367	-3.501
	Reserve for sikringstransaktioner	-416	-1.221
	Overført resultat	<u>3.632.207</u>	<u>3.272.046</u>
	<b>Aktionærer i Givisco A/S' andel af egenkapital</b>	<u>3.628.424</u>	<u>3.269.324</u>
	<b>Minoritetsinteresser</b>	<u>105.417</u>	<u>80.041</u>
	<b>Egenkapital i alt</b>	<u>3.733.841</u>	<u>3.349.365</u>
16	<b>Hensatte forpligtelser</b>		
	Udskudt skat	61.964	34.454
	Andre hensættelser	<u>1.073</u>	<u>3.887</u>
		<u>63.037</u>	<u>38.341</u>
	<b>Gældsforpligtelser</b>		
17	<b>Langfristede gældsforpligtelser</b>		
	Prioritetsgæld	56.920	50.168
	Bankgæld	3.909	12.601
	Finansielle leasingforpligtelser	36.453	50.159
	Andre langfristede forpligtelser	<u>14.765</u>	<u>17.979</u>
		<u>112.047</u>	<u>130.907</u>
	<b>Kortfristede gældsforpligtelser</b>		
17	Kortfristet del af langfristede gældsforpligtelser	32.315	64.390
	Bankgæld	1.433.146	1.366.894
	Leverandører af varer og tjenesteydelser	251.304	225.775
	Gæld til tilknyttede virksomheder	9.200	9.157
	Gæld til kapitalinteressere	24.303	22.300
	Periodeafgrænsningsposter	1.256	4.545
	Selskabsskat	5.657	9.813
	Anden gæld	<u>207.652</u>	<u>296.636</u>
		<u>1.964.833</u>	<u>1.999.510</u>
	<b>Gældsforpligtelser i alt</b>	<u>2.076.880</u>	<u>2.130.417</u>
	<b>PASSIVER I ALT</b>	<u>5.873.758</u>	<u>5.518.123</u>
1	Regnskabspraksis		
3	Personaleforhold		
4	Særlige poster		
18	Honorar til moderselskabets revisor		
20	Sikkerhedsstillelser, pantsætninger og eventualforpligtelser		
21	Finansielle kontrakter		
22	Nærtstående parter		

2022072207675

EGENKAPITALOPGØRELSE FOR 1. JANUAR TIL 31. DECEMBER 2021 - KONCERNEN

Alle beløb i tkr.

	Selskabs- kapital	Reserve for valutakurs- reguleringer	Reserve for sikringstrans- aktioner	Overført resultat	I alt	Minoritets- interesser	Egenkapital I alt
Saldo 1. januar 2020	2.000	0	634	3.144.809	3.147.443	71.751	3.219.194
Udloddet udbytte	0	0	0	0	0	-1.230	-1.230
Valutakursreguleringer m.v. i dattervirksomheder	0	2.260	0	-949	1.311	1.564	2.875
Kursreguleringer og andre egenkapitalreguleringer							
i kapitalinteresser	0	-5.761	0	-148.866	-154.627	0	-154.627
Køb og salg af minoritetsandele	0	0	0	-1.303	-1.303	-1.375	-2.678
Reg. af finansielle instrumenter til dagsværdi	0	0	-1.855	0	-1.855	0	-1.855
Årets resultat	0	0	0	278.355	278.355	9.331	287.686
Saldo 1. januar 2021	2.000	-3.501	-1.221	3.272.046	3.269.324	80.041	3.349.365
Udloddet udbytte	0	0	0	0	0	-3.000	-3.000
Valutakursreguleringer m.v. i dattervirksomheder	0	-1.165	0	0	-1.165	-559	-1.724
Kursreguleringer og andre egenkapitalreguleringer							
i kapitalinteresser	0	-701	0	101.529	100.828	0	100.828
Køb og salg af minoritetsandele	0	0	0	4.338	4.338	-5.046	-708
Tilgang ved køb af virksomheder	0	0	0	0	0	1.894	1.894
Reg. af finansielle instrumenter til dagsværdi	0	0	805	0	805	0	805
Årets resultat	0	0	0	254.294	254.294	32.087	286.381
Saldo 31. december 2021	2.000	-5.367	-416	3.632.207	3.628.424	105.417	3.733.841

2022072207676

PENGESTRØMSOPGØRELSE FOR 1. JANUAR TIL 31. DECEMBER 2021 - KONCERNEN

Note	Alle beløb i tkr.		2020
	<b>Årets resultat</b>	<b>286.381</b>	<b>287.686</b>
	Reguleringer:		
	Af- og nedskrivninger	237.815	139.083
	Finansielle poster netto	150.735	28.813
	Hensættelser	-2.814	2.086
	Skat af årets resultat	38.272	5.954
	Resultat af kapitalandele	-335.330	-307.399
	Gevinst ved salg af finansielle anlægsaktiver	-5.926	0
	Øvrige reguleringer	-50.347	-9.212
	<b>Pengestrøm fra primær drift før ændring i driftskapital</b>	<b>318.786</b>	<b>147.011</b>
	Ændring i driftskapital:		
	Varebeholdninger	-4.111	-30.840
	Tilgodehavender fra salg	-3.476	91.571
	Tilgodehavender hos kapitalinteressenter	3.568	-11.126
	Andre tilgodehavender og periodeafgrænsningsposter	-95.995	31.398
	Gæld til leverandører	19.378	-100.383
	Gæld til tilknyttede og associerede selskaber	2.046	9.278
	Anden gæld og periodeafgrænsningsposter	-95.184	10.698
	Kursreguleringer og øvrige reguleringer m.v.	893	15.795
	<b>Pengestrøm fra primær drift</b>	<b>145.905</b>	<b>163.402</b>
	Betalte finansielle poster netto	-11.875	-26.145
	Betalt selskabsskat	-22.234	-11.216
	<b>Pengestrøm fra driften</b>	<b>111.796</b>	<b>126.041</b>
	Køb / Salg af virksomhedsandele netto	-19.591	0
	Køb / Salg af immaterielle anlægsaktiver netto	23.531	-3.238
	Køb / Salg af materielle anlægsaktiver netto	-85.574	-105.392
	Køb / Salg af associerede virksomheder netto	192	-443
	Køb / Salg af finansielle værdipapirer netto	8.970	0
	Modtaget udbytte	137.585	131.235
	Lån til ass. selskaber	-106.882	-772
	Øvrige lån m.v.	-209	-4.518
	<b>Pengestrøm fra investeringer</b>	<b>-41.978</b>	<b>16.872</b>
	Stigning/fald i langfristet gæld	-103.683	-40.459
	Stigning/fald i kort fristet gæld	56.171	-218.485
	Udlodning til minoritetsinteressenter	-3.000	-1.230
	Køb/salg af minoritetsandele	-708	-2.678
	Øvrige lån m.v.	0	120.169
	<b>Pengestrøm fra finansiering</b>	<b>-51.220</b>	<b>-142.683</b>
	<b>Årets pengestrøm</b>	<b>18.598</b>	<b>230</b>
	Likvide beholdninger, primo	48.808	45.812
	Tilgang ved køb af virksomhedsandele	5.447	2.766
	<b>Likvide beholdninger, ultimo</b>	<b>72.853</b>	<b>48.808</b>

Pengestrømsopgørelsen kan ikke direkte udledes af koncernregnskabet.  
Udviklingen i balanceposterne korrigeres for tilkøb og salg af virksomhedsandele.

20220722207677

**RESULTATOPGØRELSE FOR ÅRET 1. JANUAR TIL 31. DEC. 2021 - MODERSELSKABET**

2022072207678

Note	<i>Alle beløb i tkr.</i>	<u>2021</u>	<u>2020</u>
6	Resultat af kapitalandele i dattervirksomheder	-97.992	-30.384
7	Resultat af kapitalandele i kapitalinteresser	335.483	300.226
	Gevinst ved salg af finansielle anlægsaktiver	1.839	0
5	Administrationsomkostninger	-5.533	-5.064
	Andre driftsindtægter	280	549
	Andre driftsomkostninger	<u>0</u>	<u>0</u>
	<b>Resultat før finansielle poster m.v.</b>	<b>234.077</b>	<b>265.327</b>
8	Finansielle indtægter	26.441	14.185
9	Finansielle omkostninger	<u>-9.823</u>	<u>-5.700</u>
	<b>Resultat før skat</b>	<b>250.695</b>	<b>273.812</b>
10	Skat af årets resultat	<u>3.599</u>	<u>4.543</u>
	<b>Årets resultat</b>	<b><u>254.294</u></b>	<b><u>278.355</u></b>
	 Forslag til resultatdisponering		
	Overført til reserve for nettoopskrivning efter indre værdis metode	237.491	269.842
	Overført resultat	<u>16.803</u>	<u>8.513</u>
		<b><u>254.294</u></b>	<b><u>278.355</u></b>

**MODERSELSKABETS BALANCE PR. 31. DECEMBER 2021**

2022072207679

Alle beløb i tkr.		31-12-2020	
Note			
<b>AKTIVER</b>			
<b>Anlægsaktiver</b>			
12	<b>Materielle anlægsaktiver</b>		
	Driftsmateriel og inventar	711	1.059
<b>Finansielle anlægsaktiver</b>			
6,20	Kapitalandele i dattervirksomheder	429.968	324.026
7,20	Kapitalandele i kapitalinteresser	3.512.729	3.208.476
13	Lån til dattervirksomhed vedr. leasingaktivitet	0	657
13	Lån vedr. leasingaktivitet iøvrigt	120	257
13	Tilgodehavende hos kapitalinteresser	0	32.663
13	Andre tilgodehavender	37.736	34.518
13	Andre kapitalandele	5.000	5.849
		<u>3.985.553</u>	<u>3.606.446</u>
	<b>Anlægsaktiver i alt</b>	<u>3.986.264</u>	<u>3.607.505</u>
<b>Omsætningsaktiver</b>			
<b>Tilgodehavender</b>			
	Tilgodehavender hos dattervirksomheder	89.409	96.915
14	Skatteaktiv	17.701	19.312
	Tilgodehavende selskabsskat	0	808
	Andre tilgodehavender	10.594	45.174
		<u>117.704</u>	<u>162.209</u>
	<b>Værdipapirer</b>	<u>0</u>	<u>7.248</u>
	<b>Likvide beholdninger</b>	<u>1</u>	<u>0</u>
	<b>Omsætningsaktiver i alt</b>	<u>117.705</u>	<u>169.457</u>
	<b>AKTIVER I ALT</b>	<u><u>4.103.969</u></u>	<u><u>3.776.962</u></u>

**MODERSELSKABETS BALANCE PR. 31. DECEMBER 2021**

2022072207680

		<u>31-12-2020</u>	
	<i>Alle beløb i tkr.</i>		
Note			
	<b>PASSIVER</b>		
	<b>Egenkapital</b>		
15	Selskabskapital	2.000	2.000
	Reserve for nettoopskrivning efter indre værdis metode	2.210.537	2.000.814
	Overført resultat	<u>1.415.887</u>	<u>1.266.510</u>
	<b>Egenkapital i alt</b>	<u>3.628.424</u>	<u>3.269.324</u>
	<b>Gældsforpligtelser</b>		
	<b>Kortfristede gældsforpligtelser</b>		
	Bankgæld	390.746	345.510
	Leverandører af varer og tjenesteydelser	2.943	2.137
	Gæld til tilknyttede virksomheder	28.932	22.265
	Skyldig selskabsskat	3.626	0
	Anden gæld	<u>49.298</u>	<u>137.726</u>
		<u>475.545</u>	<u>507.638</u>
	<b>Gældsforpligtelser i alt</b>	<u>475.545</u>	<u>507.638</u>
	<b>PASSIVER I ALT</b>	<u>4.103.969</u>	<u>3.776.962</u>

- 1 Regnskabspraksis
- 3 Personaleforhold
- 4 Særlige poster
- 20 Sikkerhedsstillelser, pantsætninger og eventualforpligtelser
- 22 Nærtstående parter

**EGENKAPITALOPGØRELSE FOR 1. JANUAR TIL 31. DECEMBER 2021 - MODERSELSKABET**

2022072207681

Alle beløb i tkr.  
Note

	Selskabs- kapital	Reserve for nettoopskriv- ning efter indre værdis metode	Overført resultat	I alt
Saldo 1. januar 2020	2.000	2.036.694	1.108.748	3.147.442
Kursreguleringer og andre egenkapitalreguleringer i dattervirksomheder	0	-1.807	0	-1.807
Kursreguleringer og andre egenkapitalreguleringer i kapitalinteresser	0	-154.666	0	-154.666
Modtaget udbytte fra datter- og associerede virksomheder	0	-149.249	149.249	0
18 Årets resultat	0	269.842	8.513	278.355
Saldo 1. januar 2021	2.000	2.000.814	1.266.510	3.269.324
Kursreguleringer og andre egenkapitalreguleringer i dattervirksomheder	0	3.440	0	3.440
Kursreguleringer og andre egenkapitalreguleringer i kapitalinteresser	0	101.366	0	101.366
Modtaget udbytte fra datter- og associerede virksomheder	0	-132.595	132.595	0
18 Årets resultat	0	237.491	16.803	254.294
Saldo 31. december 2021	2.000	2.210.516	1.415.908	3.628.424

### <sup>1</sup> Regnskabspraksis

Årsrapporten for Givisco A/S for 2021 er aflagt i overensstemmelse med årsregnskabslovens bestemmelser for klasse C-virksomheder.

I overensstemmelse med Erhvervsstyrelsens vejledning om kapitalinteresser er regnskabsposter, hvor der tidligere blev anvendt betegnelsen "associerede virksomheder" omdøbt til "kapitalinteresser".

Årsregnskabet er aflagt efter samme regnskabspraksis som sidste år. Regnskabspraksis er:

### Koncernregnskabet

Koncernregnskabet omfatter modervirksomheden Givisco A/S og dattervirksomheder, hvor Givisco A/S direkte eller indirekte besidder mere end 50% af stemmerettighederne eller på anden måde har bestemmende indflydelse. Virksomheder, hvori koncernen besidder mellem 20% og 50% af stemmerettighederne og udøver betydelig, men ikke bestemmende indflydelse, betragtes som associerede virksomheder, jf. koncernoversigten.

Koncernregnskabet er udarbejdet som et sammendrag af modervirksomhedens og de enkelte dattervirksomheders regnskaber opgjort efter koncernen regnskabspraksis, elimineret for koncerninterne indtægter og omkostninger, aktiebesiddelser, intern mellemværender og udbytter samt realiserede og urealiserede fortjenester ved transaktioner mellem de konsoliderede virksomheder. Urealiserede fortjenester ved transaktioner med associerede virksomheder elimineres i forhold til koncernens ejerandel i virksomheden. Urealiserede tab elimineres på samme måde som urealiserede fortjenester, i det omfang de ikke er udtryk for værdiforringelse.

I koncernregnskabet indregnes dattervirksomhedernes regnskabsposter 100%. Minoritetsinteressernes andel af årets resultat og af egenkapitalen i dattervirksomheder, der ikke ejes 100%, indgår som en del af koncernens resultat henholdsvis egenkapital, men præsenteres separat.

#### Virksomhedssammenslutninger

Nyerhvervede eller nystiftede virksomheder indregnes i koncernregnskabet fra anskaffelsestidspunktet. Solgte eller afviklede virksomheder indregnes i den konsoliderede resultatopgørelse frem til afståelsestidspunktet. Sammenligningstal korrigeres ikke for nyerhvervede, solgte eller afviklede virksomheder.

Fortjeneste eller tab ved afhændelse af dattervirksomheder og kapitalinteresser opgøres som forskellen mellem afhændelsessummen og den regnskabsmæssige værdi af nettoaktiver på salgstidspunktet inkl. ikke-afskrevet goodwill og forventede omkostninger til salg eller afvikling.

Ved køb af nye virksomheder anvendes overtagelsesmetoden, hvorefter de nytilkøbte virksomheders identificerede aktiver og forpligtelser måles til dagsværdi på erhvervelsestidspunktet. Omkostninger til omstruktureringer, som er indregnet i den overtagne virksomhed inden overtagelsesdagen og som ikke er aftalt som led i virksomhedsovertagelsen, indgår i overtagelsesbalancen og dermed fastlæggelse af goodwill. Omstruktureringer, der beslutes af den overtagende virksomhed, indregnes i resultatopgørelsen. Der tages hensyn til skatteeffekten af de foretagne omvurderinger.

## Noter til årsregnskabet

---

### 1 fortsat

Positive forskelsbeløb (goodwill) mellem kostpris og dagsværdi af overtagne identificerede aktiver og forpligtelser, indregnes under immaterielle aktiver og afskrives systematisk over resultatopgørelsen efter en individuel vurdering af den økonomiske levetid.

Negative forskelsbeløb (negativ goodwill) indregnes som en indtægt i resultatopgørelsen på overtagelsestidspunktet, når de almindelige betingelser for indregning af en indtægt er til stede.

Goodwill og negativ goodwill fra erhvervede virksomheder kan reguleres indtil 12 måneder efter overtagelsen.

Virksomheder der alene er overtaget med henblik på videresalg eller afvikling konsolideres ikke.

#### Koncerninterne virksomhedssammenslutninger

Ved virksomhedssammenslutninger som køb og salg af kapitalandele, fusioner, spaltninger, tilførsel af aktiver og aktieombytninger m.v. ved deltagelse af virksomheder under modervirksomhedens kontrol anvendes book value-metoden, hvor sammenlægningen anses for gennemført på erhvervelses-tidspunktet uden tilpasning af sammenligningstal. Forskelle mellem det aftalte vederlag og den erhvervede virksomheds regnskabsmæssige værdi indregnes på egenkapitalen.

#### Minoritetsinteresser

Ved første indregning måles minoritetsinteresser enten til dagsværdien af minoritetsinteressernes ejerandel eller til minoritetsinteressernes forholdsmæssige andel af dagsværdien af den overtagne virksomheds identificerbare aktiver, forpligtelser og eventalforpligtelser.

I førstnævnte tilfælde indregnes der således goodwill vedrørende minoritetsinteressernes ejerandel i den overtagne virksomhed, mens der i sidstnævnte tilfælde ikke indregnes goodwill vedrørende minoritetsinteressernes ejerandel. Måling af minoritetsinteresser vælges transaktion for transaktion og anføres i noterne i forbindelse med beskrivelsen af overtagne virksomheder.

#### Afledte finansielle instrumenter

Afledte finansielle instrumenter indregnes første gang i balancen til kostpris og måles efterfølgende til dagsværdi. Positive og negative dagsværdier af afledte finansielle instrumenter indgår i andre tilgodehavender henholdsvis anden gæld.

Ændringer i dagsværdi af afledte finansielle instrumenter, der er klassificeret som og opfylder kriterierne for sikringstransaktioner, indregnes i resultatopgørelsen sammen med ændringer i værdien af det sikrede aktiv eller den sikrede forpligtelse.

Ændringer i dagsværdi af afledte finansielle instrumenter, der er klassificeret som og opfylder betingelserne for sikring af fremtidige aktiver eller forpligtelser, indregnes i tilgodehavender eller gæld samt i egenkapitalen. Indtægter og omkostninger vedrørende sådanne sikringstransaktioner overføres ved realisation af det sikrede fra egenkapitalen til samme regnskabspost som det sikrede.

For afledte finansielle instrumenter, som ikke opfylder betingelserne for behandling som sikringsinstrumenter, indregnes ændringer i dagsværdi i resultatopgørelsen løbende.

## Noter til årsregnskabet

---

1 fortsat

### Omregning af fremmed valuta

Transaktioner i fremmed valuta omregnes til transaktionsdagens kurs. Valutakursdifferencer, der opstår mellem transaktionsdagens kurs og kursen på betalingstidspunktet, indregnes i resultatopgørelsen som finansielle poster.

Ved indregning af udenlandske virksomheder omregnes resultatopgørelserne til en gennemsnitlig valutakurs, og balanceposterne omregnes til balancedagens valutakurser. Kursdifferencer opstået ved omregning af disse virksomheders egenkapital ved årets begyndelse til balancedagens valutakurser samt ved omregning af resultatopgørelser fra gennemsnitskurser til balancedagens valutakurser, indregnes direkte i egenkapitalen.

### Resultatopgørelsen

#### Nettoomsætning

Som indtægtskriterium anvendes salgsmetoden. Nettoomsætningen måles ekskl. moms, afgifter og rabatter i forbindelse med salget.

Indtægter fra salg af handelsvarer og færdigvarer, indregnes i nettoomsætningen, når overgang af de væsentligste fordele og risici til køber har fundet sted, indtægten kan opgøres pålideligt og betaling forventes modtaget. Tidspunktet for overgang af de væsentligste fordele og risici tager udgangspunkt i standardiserede leveringsbetingelser baseret på Incoterms® 2010

#### Udviklingsomkostninger

Udgifter til løbende ajourføring og videreudvikling af produktsortiment og produktionsprocesser udgiftsføres som produktionsomkostninger i takt med afholdelsen. Udviklingsprojekter, der opfylder årsregnskabslovens betingelser, aktiveres og afskrives over den forventede brugstid, dog maksimalt 5 år.

#### Skat af årets resultat

Årets skat, der består af årets aktuelle skat og forskydning i udskudt skat, indregnes i resultatopgørelsen med den del, der kan henføres til årets resultat, og direkte i egenkapitalen med den del, der kan henføres til posteringer direkte i egenkapitalen.

Givesco A/S er sambeskattet med danske koncernselskaber, hvor ejerandelen direkte eller indirekte er større end 50%. Nettoskatten af den sambeskattede indkomst fordeles efter fuldfordelingsmetoden.

Udskudt skat hensættes af samtlige skattepligtige forskelle mellem regnskabsmæssige og skattemæssige værdier.

#### Segmentoplysninger

Koncernen har kun et primært segment bestående af nydelsesmidler. Der gives oplysning om koncernens omsætning fordelt på geografiske markeder.

## Noter til årsregnskabet

---

1 fortsat

### Balancen

#### Immaterielle anlægsaktiver

Immaterielle anlægsaktiver måles til kostpris med fradrag af akkumulerede af- og nedskrivninger.

Software og licenser samt patenter og varemærker afskrives lineært over den forventede brugstid, der er fastsat til 5 år.

Goodwill på nye investeringer afskrives over den vurderede økonomiske levetid, der fastlægges på baggrund af individuelle vurderinger. Goodwill afskrives lineært over afskrivningsperioden, der udgør maksimalt 10 år og er længst for strategisk erhvervede virksomheder med en stærk markedsposition og langsigtet indtjeningsprofil.

Den regnskabsmæssige værdi af goodwill vurderes løbende og nedskrives over resultatopgørelsen i de tilfælde, hvor genindvindingsværdien vurderes vedvarende at være væsentligt lavere.

Andre immaterielle anlægsaktiver afskrives over den forventede brugstid, der er fastsat til 4-10 år.

#### Materielle anlægsaktiver

Bygninger, produktionsanlæg og maskiner samt driftsmateriel og inventar måles til kostpris med fradrag af akkumulerede af- og nedskrivninger

Kostprisen omfatter anskaffelsesprisen samt omkostninger direkte tilknyttet anskaffelsen indtil det tidspunkt, hvor aktivet er klar til brug.

For finansielle leasingkontrakter opgøres kostprisen til laveste værdi af dagsværdi og nutidsværdien af de fremtidige leasingydelser. Ved beregning af nutidsværdien anvendes leasingaftalens interne rentefod som diskonteringsfaktor eller en tilnærmet værdi for denne.

Der foretages lineære afskrivninger over den forventede brugstid, baseret på følgende vurdering af aktivernes forventede brugstider:

Bygninger	8-50 år
Produktionsanlæg og maskiner	5-10 år
Driftsmateriel og inventar	3-8 år

Afskrivningsgrundlaget opgøres under hensyntagen til aktivets restværdi efter afsluttet brugstid og reduceres med eventuelle nedskrivninger. Afskrivningsperioden og restværdien fastsættes på anskaffelsestidspunktet og revurderes årligt. Overstiger restværdien aktivets regnskabsmæssige værdi, ophører afskrivning.

## Noter til årsregnskabet

---

### 1 fortsat

Ved ændring i afskrivningsperioden eller restværdien indregnes virkningen for afskrivninger fremadrettet som en ændring i regnskabsmæssigt skøn.

Afskrivninger samt fortjeneste og tab ved løbende udskiftning indregnes i resultatopgørelsen under henholdsvis produktions-, distributions-, administrations- samt andre driftsomkostninger.

### Kapitalandele i dattervirksomheder og kapitalinteresser

Kapitalandele i dattervirksomheder og kapitalinteresser måles efter den indre værdi's metode. Virksomheden har valgt at anse indre værdi's metode som en konsoliderings metode ved indregning af dattervirksomheder.

Kapitalandele i dattervirksomheder og kapitalinteresser måles i balancen til den forholdsmæssige andel af virksomhedernes indre værdi opgjort efter moderselskabets regnskabspraksis med fradrag eller tillæg af urealiserede koncerninterne avancer og tab og med tillæg af resterende værdi af goodwill.

Dattervirksomheder og kapitalinteresser med negativ regnskabsmæssig indre værdi måles til 0 kr., og et eventuelt tilgodehavende hos disse virksomheder nedskrives med moderselskabets andel af den negative indre værdi, i det omfang det vurderes uerholdeligt. Såfremt den regnskabsmæssige negative indre værdi overstiger tilgodehavendet, indregnes det resterende beløb under hensatte forpligtelser, i det omfang modervirksomheden har en retlig eller faktisk forpligtelse til at dække dattervirksomhedens underbalance.

Nettopskrivning af kapitalandele i dattervirksomheder og kapitalinteresser overføres under egenkapitalen til reserve for nettopskrivning efter den indre værdi's metode, i det omfang den regnskabsmæssige værdi overstiger anskaffelsesværdien.

Ved indregning af kapitalandele i dattervirksomheder anses indre værdi's metode som en konsolideringsmetode.

Ved køb af dattervirksomheder anvendes overtagelsesmetoden, jf. beskrivelse ovenfor under koncernregnskabet.

### Andre kapitalandele

Andre kapitalandele måles til kostpris. Der nedskrives til eventuel lavere genindvindingsværdi.

### Værdiforringelse af aktiver

Den regnskabsmæssige værdi af immaterielle og materielle aktiver samt kapitalandele i dattervirksomheder og associerede virksomheder vurderes årligt for indikationer på værdiforringelse, ud over det som udtrykkes ved afskrivning.

Føreligger der indikationer på værdiforringelse, foretages nedskrivningstest af hvert enkelt aktiv henholdsvis gruppe af aktiver. Der foretages nedskrivning til genindvindingsværdien, hvis denne er lavere end den regnskabsmæssige værdi.

## Noter til årsregnskabet

---

### 1 fortsat

Som genindvindingsværdi anvendes den højeste værdi af nettosalgspris og kapitalværdi. Kapitalværdien opgøres som nutidsværdien af de forventede nettopengestrømme fra anvendelsen af aktivet eller aktivgruppen og forventede nettopengestrømme ved salg af aktivet eller aktivgruppen efter endt brugstid.

Tidligere indregnede nedskrivninger tilbageføres, når begrundelsen for nedskrivningen ikke længere består. Nedskrivninger på goodwill tilbageføres ikke.

#### Varebeholdninger

Råvarer og hjælpematerialer samt handelsvarer måles til kostpris efter FIFO-metoden eller nettorealiseringsværdi, hvor denne er lavere.

Egenproducerede varer måles til kostpris, omfattende direkte medgåede materialer og produktionsomkostninger med tillæg af indirekte produktionsomkostninger eller nettorealiseringsværdi, hvor denne er lavere.

#### Tilgodehavender

Tilgodehavender indregnes til amortiseret kostpris, der som udgangspunkt svarer til nominal værdi. Der nedskrives i nødvendigt omfang til imødegåelse af risiko for tab.

#### Værdipapirer

Børsnoterede værdipapirer, indregnet under omsætningsaktiver, måles til dagsværdi på balancedagen.

#### Egenkapital

##### *Reserve for nettoopskrivning efter den indre værdis metode*

Reserve for nettoopskrivning efter indre værdi omfatter nettoopskrivning af kapitalandele i datter- og associerede virksomheder i forhold til kostpris.

Reserven kan elimineres ved underskud, realisation af kapitalandele eller ændring i regnskabsmæssige skøn.

Reserven kan ikke indregnes med et negativt beløb.

##### *Reserve for sikringstransaktioner*

Reserve for sikringstransaktioner indeholder den akkumulerede nettoændring i dagsværdien af sikringstransaktioner, der opfylder kriterierne for sikring af fremtidige betalingsstrømme, og hvor den sikrede transaktion endnu ikke er realiseret. Reserven opløses, når den sikrede transaktion realiseres, hvis de sikrede pengestrømme ikke længere forventes realiseret, eller sikringsforholdet ikke længere er effektivt. Reserven repræsenterer ikke en selskabsretlig binding og kan derfor udgøre et negativt beløb.

##### *Reserve for valutakursreguleringer*

Reserve for valutakursreguleringer omfatter andel af valutakursdifferencer, opstået ved omregning af regnskaber for enheder med en anden funktionel valuta end danske kroner, kursreguleringer vedrørende aktiver og forpligtelser, der udgør en del af virksomhedens nettoinvesteringer i sådanne enheder, og kursreguleringer vedrørende sikringstransaktioner, der valutakurssikrer virksomhedens

## Noter til årsregnskabet

---

1 fortsat

nettoinvesteringer i sådanne enheder. Reserven opløses ved afhændelse af udenlandske enheder, eller hvis betingelserne for effektiv sikring ikke længere er til stede. Når kapitalandele i datter- og associerede virksomheder i moderselskabets regnskab er omfattet af bindingskravet i reserven for nettoopskrivning efter den indre værdis metode, vil valutakursreguleringer i stedet indgå i denne egenkapitalreserve.

### Udbytte

Foreslået udbytte indregnes som en forpligtelse på tidspunktet for vedtagelse på den ordinære generalforsamling (deklareringstidspunktet). Udbytte, som forventes udbetalt for året, vises som en særskilt post under egenkapitalen.

### Gældsforpligtelser

Gæld til realkreditinstitutter og banker indregnes ved lånoptagelse til det modtagne provenu efter fradrag af afholdte transaktionsomkostninger. I efterfølgende perioder måles de finansielle forpligtelser til amortiseret kostpris, svarende til den kapitaliserede værdi ved anvendelse af den effektive rente, således at forskellen mellem provenuet og den nominelle værdi indregnes i resultatopgørelsen over låneperioden.

I finansielle forpligtelser indregnes tillige den kapitaliserede restleasingforpligtelse på finansielle leasingkontrakter.

Øvrige gældsforpligtelser indregnes til amortiseret kostpris, der som udgangspunkt svarer til nominal værdi.

### Periodeafgrænsningsposter

Periodeafgrænsningsposter, indregnet under forpligtelser, omfatter negativ goodwill, jf. beskrivelsen under konsolideringspraksis, og modtagne betalinger vedrørende indtægter i de efterfølgende år.

## Pengestrømsopgørelse

Pengestrømsopgørelsen for koncernen opstilles efter den indirekte metode med udgangspunkt i årets resultat.

Pengestrømsopgørelsen viser koncernens pengestrømme fordelt på drifts-, investerings- og finansieringsaktivitet for året, årets forskydning i nettolikviditet samt koncernens nettolikviditet ved årets begyndelse og slutning.

Pengestrømme fra driftsaktivitet opgøres som koncernens andel af resultatet reguleret for ikke-kontante driftsposter, ændring i driftskapital samt betalt selskabsskat.

Pengestrømme fra investeringsaktivitet omfatter betaling i forbindelse med køb og salg af virksomheder og aktiviteter samt køb og salg af immaterielle, materielle og finansielle anlægsaktiver.

Pengestrømme fra finansieringsaktivitet omfatter betalinger til og fra aktionærer og omkostninger forbundet hermed samt optagelse af lån og afdrag på rentebærende gæld.

Likvider omfatter likvide beholdninger på statusdagen.

## NOTER TIL ÅRSREGNSKABET

Alle beløb i tkr.

<b>2 Segmentoplysninger KONCERNEN</b>		
Nettoomsætning	<u>2021</u>	<u>2020</u>
Skandinavien	1.236.575	1.157.173
Øvrig EU	1.523.504	1.586.779
Øvrig verden	<u>232.197</u>	<u>84.971</u>
I alt	<u>2.992.276</u>	<u>2.828.923</u>

<b>3 Personaleforhold KONCERNEN</b>	<u>2021</u>	<u>2020</u>
Lønninger og gager	501.333	480.751
Pensionsbidrag	40.174	33.837
Udgifter til social sikring	<u>61.815</u>	<u>59.406</u>
	<u>603.322</u>	<u>573.994</u>

Koncernen har i regnskabsåret gennemsnitligt beskæftiget 1.854 medarbejdere (2020: 1.857 medarbejdere). Honorar til moderselskabets direktion og bestyrelse indgår med 3.190 tkr. (2020: 2.411 tkr.). Herudover har direktionen fri bil til rådighed i moderselskabet.

### MODERSELSKABET

Udover direktionen har der ikke været beskæftigede i moderselskabet.

Der er ikke udbetalt vederlag til direktionen. Bestyrelsens honorar indgår med 2.705 tkr. (2020: 1.926 tkr.). Et bestyrelsesmedlem i moderselskabet har fri bil til rådighed.

<b>4 Særlige poster KONCERNEN</b>	<u>2021</u>	<u>2020</u>
Erstatning fra brand	92.874	0
Gevinst ved salg af nettoaktiver	37.493	0
Nedskrivning af goodwill	-48.591	0
Nedskrivning af tilgodehavende hos kapitalinteresser	<u>-148.323</u>	<u>0</u>
	<u>-66.547</u>	<u>0</u>

Særlige poster er indregnet i følgende poster i resultatopgørelsen:

Produktionsomkostninger	-48.591	0
Andre driftsindtægter	210.834	0
Andre driftsomkostninger	-70.971	0
Resultat af kapitalandele i kapitalinteresser	-9.496	0
Finansielle omkostninger	<u>-148.323</u>	<u>0</u>
	<u>-66.547</u>	<u>0</u>

### MODERSELSKABET

Under finansielle omkostninger indgår nedskrivning på tilgodehavende hos kapitalinteresse med 5.045 tkr. Øvrige særlige poster indgår under resultat af kapitalandele i dattervirksomheder og resultat af kapitalandele i kapitalinteresser.

<b>5 Af- og nedskrivninger</b>	<u>2021</u>	<u>2020</u>
<b>KONCERNEN</b>		
Af- og nedskrivningerne indgår under følgende poster:		
Andre driftsomkostninger	50.587	0
Produktionsomkostninger	144.064	106.777
Distributionsomkostninger	17.619	18.246
Administrationsomkostninger	<u>25.545</u>	<u>14.060</u>
	<u>237.815</u>	<u>139.083</u>
<b>MODERSELSKABET</b>		
Af- og nedskrivningerne indgår under følgende poster:		
Administrationsomkostninger	<u>348</u>	<u>367</u>

## NOTER TIL ÅRSREGNSKABET

Alle beløb i tkr.

### 6 Kapitalandele i dattervirksomheder MODERSELSKABET

	<u>Ejer- andel</u>	<u>Selskabs- kapital</u>	<u>Egen- kapital</u>	<u>Resultat- andel</u>	<u>Regnskabs- mæssig værdi</u>
<b>Dattervirksomheder</b>					
Givesco Bakery A/S, Vejle	100%	10.000	166.220	77.371	166.220
Givesco Ejendomme A/S, Vejle	100%	500	9.190	4.489	9.190
Danish Industrial Equipment A/S, Vejle	100%	5.000	160.728	11.021	160.728
Carlètti A/S, Aarhus	50%	4.000	-187.698	11.799	93.830
Aquavia SRL, Rumænien	100%	90.750 kRON	-128.108	-202.672	0
Pan Europe N.V., Belgien	100%			0	0
Der henvises i øvrigt til koncernoversigten				<u>-97.992</u>	<u>429.968</u>
Kostpris 1. januar 2021					
Årets tilgang					607.952
Årets afgang					135.280
					<u>0</u>
Kostpris 31. december 2021					
					<u>743.232</u>
Værdireguleringer 1. januar 2021					
Udloddet udbytte					-346.820
Egenkapitalreguleringer					0
Andel af årets resultat				-97.992	3.439
				<u>-97.992</u>	<u>-97.992</u>
Værdireguleringer 31. december 2021					
				<u>-97.992</u>	<u>-441.373</u>
Overført til modregning i tilgodehavender					
					<u>128.109</u>
<b>Regnskabsmæssig værdi 31. december 2021</b>					
					<u>429.968</u>
<b>Resultat af kapitalandele i dattervirksomheder</b>				<u>-97.992</u>	
Resultat af kapitalandele i dattervirksomheder specificeres således:					
Resultat før skat				-50.006	
Af- og nedskrivning goodwill				-45.354	
				<u>-95.360</u>	
Skat af årets resultat				-2.632	
				<u>-97.992</u>	

I årets tilgang indgår goodwill med 0 tkr.

## NOTER TIL ÅRSREGNSKABET

Alle beløb i tkr.

### 7 Kapitalandele i kapitalinteresser KONCERNEN

	Ejer- andel	Selskabs- kapital	Egen- kapital	Resultat- andel	Regnskabs- mæssig værdi
<b>Associerede virksomheder</b>					
A/S SCHOUW & CO., Aarhus	28%	255.000	10.670.000	272.613	3.077.890
Kuchenmeister GMBH, Tyskland	28%	4.957 tEUR	1.087.109	40.104	313.606
F.M.J. A/S, Aarhus	50%	10.400	39.608	4.901	19.804
J.R. Fanex, Polen	50%	50 tPLN	128.794	4.513	64.397
Sain Mills BIH, Rumænien	50%	396.874 tRON		0	0
Kunst Bake Limited, Hong Kong	50%	11.038 tHKD	-1.305	0	0
Jacobsens Bakery Ltd A/S, Hedénsted	49,9%	12.500 tDKK	76.260	-654	57.841
Dessert Factory SA, Belgien	50%	1.888 tEUR	15.667	-59	16.445
Grocon Holding ApS, Vejle	50%	40 tDKK	54.693	1.228	28.465
Vejle Stadion Tårn Holding II ApS, Vejle	33,33%	126	-21.891	-310	0
Food Innovation Group ApS, Vejle	0%	400		-358	0
Seaman ApS, Grenå	25%	501 tDKK		0	0
Andre ass. virksomheder				13.352	37.032
				<b>335.330</b>	<b>3.615.480</b>
Kostpris 1. januar 2021					
					797.075
Årets tilgang					
					11.159
Tilbageført vedr. solgte kapitalandele					
					-11.300
Kostpris 31. december 2021					
					796.934
Værdireguleringer 1. januar 2021					
					2.269.950
Tilbageført vedr. solgte kapitalandele					
					4.035
Udløddet udbytte					
					-137.585
Egenkapitalreguleringer					
					100.828
Andel af årets resultat					
					335.330
Værdireguleringer 31. december 2021					
					335.330
Regnskabsmæssig værdi før modregning					
					3.369.492
Overført til modregning					
					245.988
Regnskabsmæssig værdi 31. december 2021					
					3.615.480
Heraf goodwill					
					46.302
Resultat af kapitalandele i kapitalinteresser					
					335.330
Resultat af kapitalandele i kapitalinteresser specificeres således:					
Resultat før skat					457.696
Af- og nedskrivning goodwill					-12.141
					445.555
Skat af årets resultat					-110.225
					335.330

Den resterende goodwill vedrører koncernens investeringer i Kuchenmeister og Dessert Factory. Begge anses for at være af strategisk betydning for koncernen.

Under hensyn til virksomhedernes forventede planer om forøgelse af aktiviteter og stigning i indtjening er den økonomiske levetid for goodwill vedr. Kuchenmeister blevet fastsat til 20 år, mens den vedr. Dessert Factory er fastsat til 10 år.

I årets tilgang indgår goodwill med 7.242 tkr.

## NOTER TIL ÅRSREGNSKÅBET

Alle beløb i tkr.

### 7 Kapitalandele i kapitalinteresser (fortsat) MODERSELSKÅBET

	Ejer- andel	Selskabs- kapital	Egen- kapital	Resultat- andel	Regnskabs- mæssig værdi
<b>Associerede virksomheder</b>					
A/S SCHOUW & CO., Aarhus	28%	255.000	10.670.000	272.613	3.077.890
Kuchenmeister GMBH, Tyskland	28%	4.957 tEUR	1.087.109	40.104	313.606
F.M.J. A/S, Aarhus	50%	10.400	39.608	4.901	19.804
J.R. Fanex, Polen	50%	50 tPLN	128.794	4.513	64.397
Sam Mills BIH, Rumænien	50%	396.874 tRON		0	0
Andre ass. virksomheder				13.352	37.032
				<u>335.483</u>	<u>3.512.729</u>
Kostpris 1. januar 2021					
Årets tilgang					656.756
Årets afgang					0
					<u>0</u>
Kostpris 31. december 2021					
					656.756
Opskrivninger 1. januar 2021					
Overført til dattervirksomheder					2.314.333
Udloddet udbytte					0
Egenkapitalreguleringer					-132.595
Andel af årets resultat				101.365	
				<u>335.483</u>	<u>335.483</u>
Opskrivninger 31. december 2021					
				<u>335.483</u>	<u>2.618.586</u>
Regnskabsmæssig værdi					
					3.275.342
Overført til modregning i tilgodehavender					
					<u>237.387</u>
<b>Regnskabsmæssig værdi 31. december 2021</b>					
					<u>3.512.729</u>
Heraf goodwill					
					<u>18.712</u>
<b>Resultat af kapitalandele i associerede virksomheder</b>				<u>335.483</u>	
Resultat af kapitalandele i associerede virksomheder specificeres således:					
Resultat før skat				450.156	
Af- og nedskrivning goodwill				<u>-5.878</u>	
				444.278	
Skat af årets resultat				<u>-108.795</u>	
				<u>335.483</u>	

Den resterende goodwill vedrører virksomhedens investering i Kuchenmeister. Denne anser for at være af strategisk betydning for virksomheden. Under hensyn til virksomhedens forventede planer om forøgelse af aktiviteter og stigning i indtjening er den økonomiske levetid for goodwill blevet fastsat til 20 år.

## NOTER TIL ÅRSREGNSKABET

Alle beløb i tkr.

<b>8</b>	<b>Finansielle indtægter</b>	<b>2021</b>	<b>2020</b>
	<b>MODERSELSKABET</b>		
	Finansielle indtægter, tilknyttede virksomheder	14.017	8.588
	Øvrige finansielle indtægter	12.424	5.597
		<u>26.441</u>	<u>14.185</u>
<b>9</b>	<b>Finansielle omkostninger</b>		
	<b>KONCERNEN</b>		
	Finansielle omkostninger, moderfond	91	91
	Nedskrivning af tilgodehavende hos kapitalinteresse	148.323	0
	Øvrige finansielle omkostninger	35.515	47.479
		<u>183.929</u>	<u>47.570</u>
	<b>MODERSELSKABET</b>		
	Finansielle omkostninger, tilknyttede virksomheder	205	162
	Nedskrivning af tilgodehavende hos kapitalinteresse	5.045	0
	Øvrige finansielle omkostninger	4.573	5.538
		<u>9.823</u>	<u>5.700</u>
<b>10</b>	<b>Skat af årets resultat</b>		
	<b>KONCERNEN</b>		
	Skat af årets resultat fremkommer således:		
	Årets aktuelle skat	21.058	-11.032
	Årets regulering udskudt skat	15.206	6.435
	Regulering af skat vedrørende tidligere år	2.008	-1.357
		<u>38.272</u>	<u>-5.954</u>
	<b>MODERSELSKABET</b>		
	Skat af årets resultat fremkommer således:		
	Årets regulering udskudt skat	-1.611	4.092
	Årets aktuelle skat	5.268	536
	Regulering af skat vedrørende tidligere år	-58	-85
		<u>3.599</u>	<u>4.543</u>

Der påhviler ikke selskabet udskudte eller latente skatteforpligtelser pr. 31. december 2021.

## NOTER TIL ÅRSREGNSKABET

Alle beløb i tkr.

### 11 Immaterielle anlægsaktiver KONCERNEN

	Software og licenser	Patenter og varemærker	Goodwill	Andre immaterielle aktiver
Kostpris 1. januar 2021	16.346	12.958	362.650	120.151
Tilgang ved køb af virksomhedsandele	82	0	17.127	9.720
Valutakursregulering	13	0	-1.189	-1.195
Årets tilgang	1.743	0	0	0
Årets afgang	-1.966	-824	-52.212	-35.455
<b>Anskaffelsessum 31. december 2021</b>	<b>16.218</b>	<b>12.134</b>	<b>326.376</b>	<b>93.221</b>
Afskrivninger 1. januar 2021	-10.143	-11.618	-208.292	-76.949
Tilgang ved køb af virksomhedsandele	-30	0	0	0
Valutakursregulering	44	0	422	701
Afskrivninger på afhændede aktiver	1.936	824	51.968	35.455
Årets af- og nedskrivninger	-2.214	-220	-72.667	-8.768
<b>Afskrivninger 31. december 2021</b>	<b>-10.407</b>	<b>-11.014</b>	<b>-228.569</b>	<b>-49.561</b>
<b>Regnskabsmæssig værdi 31. december 2021</b>	<b>5.811</b>	<b>1.120</b>	<b>97.807</b>	<b>43.660</b>
Afskrives lineært over	3-5 år	5 år	5-20 år	4-5 år

#### Begrundelse for afskrivningsperioder for goodwill

Alle virksomhedens nuværende investeringer i dattervirksomheder foretaget i perioden fremtil 2014 anses at være af strategisk betydning for koncernen. Af hensyn til de forventede planer blev den økonomiske levetid oprindeligt fastsat til 20 år. Denne afskrivningsprofil er fastholdt.

De væsentligste investeringer i goodwill efter 2014 vedrører Almondy AB og Heede Bolcher A/S. Goodwill vedrørende disse investeringer afskrives over 10 år, da de anses for at være af strategisk betydning.

Årets tilgang vedrører Carletti A/S' køb af Maukuu Foods OY, Finland. Der forventes positiv indtjening fremover, og denne investering afskrives over 10 år.

I årets af- og nedskrivninger på goodwill indgår nedskrivninger med 48.591 tkr.

## NOTER TIL ÅRSREGNSKABET

Alle beløb i tkr.

### 12 Materielle anlægsaktiver KONCERNEN

	Grunde og bygninger	Produktionsanlæg og maskiner	Driftsmateriel og inventar	Materielle anlægsaktiver under udførelse
Kostpris 1. januar 2021	784.268	1.344.128	158.561	71.676
Tilgang ved tilkøb af virksomhedsandele	28.685	30.752	0	7
Overførsler	21.492	27.776	4.582	-53.850
Valutakursregulering	1.181	-4.463	-2.352	-518
Årets tilgang	28.238	24.120	8.366	64.373
Årets afgang	-67.649	-171.704	-31.204	-4.607
Kostpris 31. december 2021	796.215	1.250.609	137.953	77.081
Afskrivninger 1. januar 2021	-245.093	-971.439	-107.187	-2.764
Tilgang ved tilkøb af virksomhedsandele	-6.083	-15.104	0	0
Valutakursregulering	824	3.741	113	0
Afskrivning på solgte anlægsaktiver	67.649	165.576	27.763	0
Årets af- og nedskrivninger	-59.044	-84.680	-10.222	0
Afskrivninger 31. december 2021	-241.747	-901.906	-89.533	-2.764
Regnskabsmæssig værdi 31. december 2021	554.468	348.703	48.420	74.317
Heraf leasingaktiver	0	56.074	1.459	
Afskrives lineært over	8 - 50 år	5 - 10 år	3 - 8 år	

I årets af- og nedskrivninger indgår der nedskrivninger på 50.587 tkr.

### MÖDERSELSKABET

	Driftsmateriel og inventar
Kostpris 1. januar 2021	2.011
Tilgang	0
Årets afgang	0
Kostpris 31. december 2021	2.011
Afskrivninger 1. januar 2021	-952
Årets afskrivninger	-348
Afskrivninger 31. december 2021	-1.300
Regnskabsmæssig værdi 31. december 2021	711
Afskrives lineært over	5 år

NOTER TIL ÅRSREGNSKABET

Alle beløb i tkr.

13 Finansielle aktiver

KONCERNEN	Lån til kapital- interesser	Lån vedr. leasing- aktivitet i øvrigt	Andre tilgode- havender	Andre finansielle aktiver
Kostpris 1. januar 2021	289.925	257	36.548	12.536
Overført ved salg af kapitalinteresse	-91	0	0	91
Kursregulering	-105	1	0	-30
Årets tilgang	134.790	0	6.304	4.356
Årets afdrag	-28.023	-138	0	-7.428
Kostpris 31. december 2021	396.496	120	42.852	9.525
Værdireguleringer 1. januar 2021	-244.374	0	0	-4.054
Årets op- / nedskrivning	-139.346	0	0	4.070
Årets afgang værdireguleringer	0	0	0	0
Værdireguleringer 31. december 2021	-383.720	0	0	16
Regnskabsmæssig værdi 31. december 2021	12.776	120	42.852	9.541
der specificeres således:				
Tilgodehavender der forfalder i 2022	0	120	0	
Tilgodehavender der forfalder indenfor 2 - 5 år	0	0	0	
Tilgodehavender der forfalder efter 5 år	12.776	0	42.852	
	12.776	120	42.852	

MODERSELSKABET	Lån til datterselskab vedr. leasing- aktivitet	Lån vedr. leasing- aktivitet i øvrigt	Lån til kapital- interesser	Andre tilgode- havender	Andre kapitalandele
Kostpris 1. januar 2021	657	257	270.050	34.518	9.896
Overført til dattervirksomhed	0	0	-27.515	0	0
Valutakursregulering	0	1	-103	0	0
Årets tilgang	0	0	0	3.218	2.500
Årets afdrag	-657	-138	0	0	-7.396
Kostpris 31. december 2021	0	120	242.432	37.736	5.000
Værdireguleringer 1. januar 2021	0	0	-237.387	0	-4.047
Overført til dattervirksomhed	0	0	0	0	0
Årets op- / nedskrivning	0	0	-5.045	0	0
Årets afgang værdireguleringer	0	0	0	0	4.047
Værdireguleringer 31. december 2021	0	0	-242.432	0	0
Regnskabsmæssig værdi 31. december 2021	0	120	0	37.736	5.000
der specificeres således:					
Tilgodehavender der forfalder i 2022	0	120	0	0	
Tilgodehavender der forfalder indenfor 2 - 5 år	0	0	0	0	
Tilgodehavender der forfalder efter 5 år	0	0	0	37.736	
	0	120	0	37.736	

Møderselskabet er forpligtet til en yderligere investering af 5 mio. kr i andre kapitalandele

## NOTER TIL ÅRSREGNSKABET

Alle beløb i tkr.

14 Skatteaktiv KONCERNEN	2021	2020
Skatteaktiv 1. januar	22.074	18.412
Tilgang ved køb af virksomhedsandel	685	0
Årets forskydning	10.348	3.662
Skatteaktiv 31. december	33.107	22.074

Skatteaktivet vedrører i hovedsagen fremførselsberettigede underskud og forventes realiseret indenfor 3 år.

MODERSELSKABET	2021	2020
Skatteaktiv 1. januar	19.312	15.220
Årets forskydning	-1.611	4.092
Skatteaktiv 31. december	17.701	19.312

Skatteaktivet vedrører fremførselsberettigede underskud og forventes realiseret indenfor 3 år.

### 15 Aktiekapital

Selskabets aktiekapital er fordelt på aktier á 1.000.000 kr. og multipla heraf. Aktiekapitalen har været uændret de seneste 5 år.

16 Hensatte forpligtelser KONCERNEN	Andre hensættelser	Udskudt skat
Saldo 1. januar 2021	3.887	34.454
Tilgang ved køb af virksomhedsandel	0	1.956
Årets regulering	-2.814	25.554
Saldo 31. december 2021	1.073	61.964

### 17 Langfristede gældsforpligtelser

Gældsforpligtelser vedrører primært gæld til realkreditinstitutioner og banker. Gældsforpligtelserne forfalder efter nedenstående orden

KONCERNEN	2021	2020
Indenfor 1 år	32.315	64.390
Mellem 1 og 5 år	67.646	69.524
Efter 5 år	44.401	43.403
	144.362	177.317

### 18 Honorar til EY KONCERNEN

	2021	2020
Lovpligtig revision	1.944	2.070
Skattemæssig rådgivning	249	713
Andre ydelser	1.492	530
	3.685	3.313

## NOTER TIL ARSREGNSKABET

Alle beløb i tkr.

19 Resultatdisponering MODERSELSKABET	2021	2020
Forslag til resultatdisponering:		
Overført til reserve for nettoopskrivning efter indre værdis metode	237.491	269.842
Overført resultat	16.803	8.513
	<u>254.294</u>	<u>278.355</u>

## 20 Sikkerhedsstillelser, pantsætninger og eventualforpligtelser KONCERNEN

Kapitalandel i associeret virksomhed med en regnskabsmæssig værdi på 3.077.890 tkr. er deponeret til sikkerhed for bankgæld.

I grunde og bygninger med regnskabsmæssig værdi på 199.947 tkr. er der udover prioritetsgæld og anlægslån på 64.305 tkr. tinglyst ejerpantebreve på 41.756 tkr. til sikkerhed for gæld til kreditinstitutter.

Virksomhedspant over for pengeinstitut i flere datterselskaber i Danmark, Tyskland og Polen.

Koncernen har kautioneret for øvrige virksomheder med DKK 13,5m.

Koncernens selskaber har indgået operationelle leasingskontrakter med en nominal reastleasingsydelse på 17.250 tkr. Selskaberne har indgået huslejekontrakter med en samlet huslejeoplygtelse i uopsigelsesperioden på 48.966 tkr.

### MODERSELSKABET

Kapitalandel i associeret virksomhed med en regnskabsmæssig værdi på 3.077.890 tkr. er deponeret til sikkerhed for bankgæld i moderselskabet og datterselskaber.

Kapitalandele i dattervirksomheder med en regnskabsmæssig værdi på 260.050 tkr. er deponeret til sikkerhed for bankgæld i moderselskabet og datterselskaber.

Selskabet har over for bank kautioneret for danske dattervirksomheder Danish Industrial Equipment A/S for DKK 20 m, Givesco Bakery A/S for DKK 360 m, Givesco Ejendomme A/S for DKK 21 m, Dina Foods ApS DKK 2,5 m, Coronet Cake Company ApS for DKK 41 m, Carletti A/S og dennes datterselskaber for DKK 160 m og EUR 11 m samt Givesco Services A/S for DKK 3 m.

Selskabet har over for kreditinstitut kautioneret for dattervirksomheden Märkische Tiefkuhlkost GmbH og dennes dattervirksomheder for ialt EUR 49,5 m.

Selskabet har overfor kreditinstitut kautioneret for dattervirksomhederne Bäckerei Dahlhoff Sp Zoo for PLN 5 m og EUR 0,5m, Vittles Food Ltd for GBP 5,1 m og Smålandsmunken AB og dennes svenske datterselskaber for SEK 221 m.

Selskabet er sambeskattet med de danske datterselskaber. Som administrationselskab hæfter selskabet ubegrænset og solidarisk med datterselskaberne for danske selskabsskatter og kildeskatter på udbytte inden for sambeskatningskredsen. De sambeskattede selskabers samlede kendte nettoforpligtelse på skyldige selskabsskatter og kildeskatter på udbytte udgør 0 tkr. pr. 31. december 2021. Eventuelle senere korrektioner af sambeskatningsindkomst og kildeskat m.v. vil kunne medføre, at selskabets hæftelse udgør et andet beløb.

## NOTER TIL ÅRSREGNSKABET

Alle beløb i tkr.

### 21 Finansielle kontrakter KONCERN

Koncernen afdækker forventede valutarisici vedrørende varekøb i henholdsvis PLN og DKK i det førstkommande år med terminkontrakter.

	Løbetid	Kontraktmæssig værdi		Gevinst/tab indregnet på egenkapital	
		2021	2020	2021	2020
Valutaterminkontrakter, DKK / PLN	0-12 mdr	30.000	30.000	757	-1.447
				<u>757</u>	<u>-1.447</u>

Koncernen afdækker renterisici ved hjælp af renteswaps, der omlægger variabel rente til fast rente og rentecaps, der fastlægger et renteloft på lån med variabel rente.

	Løbetid	Hovedstol		Gevinst/tab indregnet på egenkapital	
		2021	2020	2021	2020
Renteswaps	0	0	3.492	48	-61
				<u>48</u>	<u>-61</u>

### 22 Nærtstående parter

Nærtstående parter med bestemmende indflydelse er: Jens Eskildsen og hustru Mary Antonie Eskildsens Mindefond.

t.DKK	2021	2020
<b>KONCERN</b>		
Salg af varer og ydelser, associerede virksomheder	26.127	19.641
Salg af aktiver, associerede virksomheder	50.000	0
Køb af varer og ydelser, associerede virksomheder	95.312	93.127
Modtaget udbytte, associerede virksomheder	137.585	131.235
Finansielle indtægter, associerede virksomheder	3.464	1.391
Finansielle omkostninger, tilknyttede virksomheder	91	91
Finansielle omkostninger, direktion/bestyrelse og virksomheder kontrolleret af disse	1.040	168
Tilgodehavender, associerede virksomheder	15.880	61.200
Gæld, tilknyttede virksomheder	9.200	9.157
Gæld, associerede virksomheder	24.303	22.300
Gæld direktion/bestyrelse og virksomheder kontrolleret af disse	48.771	137.199
<b>MODER</b>		
Salg af maskiner, tilknyttede virksomheder	166	1.475
Køb af ydelser, tilknyttede virksomheder	315	198
Modtaget udbytte, tilknyttede virksomheder	0	25.000
Modtaget udbytte, associerede virksomheder	132.595	124.249
Finansielle indtægter, tilknyttede virksomheder	14.017	8.588
Finansielle omkostninger, tilknyttede virksomheder	205	162
Finansielle omkostninger, direktion/bestyrelse og virksomheder kontrolleret af disse	1.040	168
Tilgodehavender, tilknyttede virksomheder	89.409	96.915
Tilgodehavender, associerede virksomheder	0	32.663
Gæld, tilknyttede virksomheder	28.932	22.265
Gæld direktion/bestyrelse og virksomheder kontrolleret af disse	48.771	137.199

#### Oplysning om ledelsesvederlag

Oplysninger om vederlag til ledelsen fremgår af note 3, Personaleforhold.