

Årsredovisning & koncernredovisning

Räkenskapsåret 2022/2023

1 juli 2022 – 30 juni 2023

Undertecknad styrelseledamot/vd i Kunskapsskolan Education Sweden AB intygar, dels att denna kopia av årsredovisningen överensstämmer med originalet, dels att resultat- och balansräkningen för moderbolaget samt koncernen fastställts på årsstämma den 6 november 2023.

Årsstämman beslutade att godkänna styrelsens förslag till vinstdisposition.

Stockholm 2023-11-06

Cecilia Carnefeldt

INNEHÅLLSFÖRTECKNING

Det här är Kunskapsskolan	3
2022/2023 i siffror	5
Kommentar från VD	6
Förvaltningsberättelse	10
Finansiella rapporter	15
Noter	27



DET HÄR ÄR KUNSKAPSSKOLAN

Kunskapsskolans grundläggande idé är att alla elever genom en personligt utformad utbildning och tydliga mål ska utmanad att nå längre än de själva trodde var möjligt.

Kunskapsskolans modell för personligt utformad utbildning, the KED Program, används i sex länder på tre kontinenter. Idag har vi omkring 100 skolor i vårt nätverk.

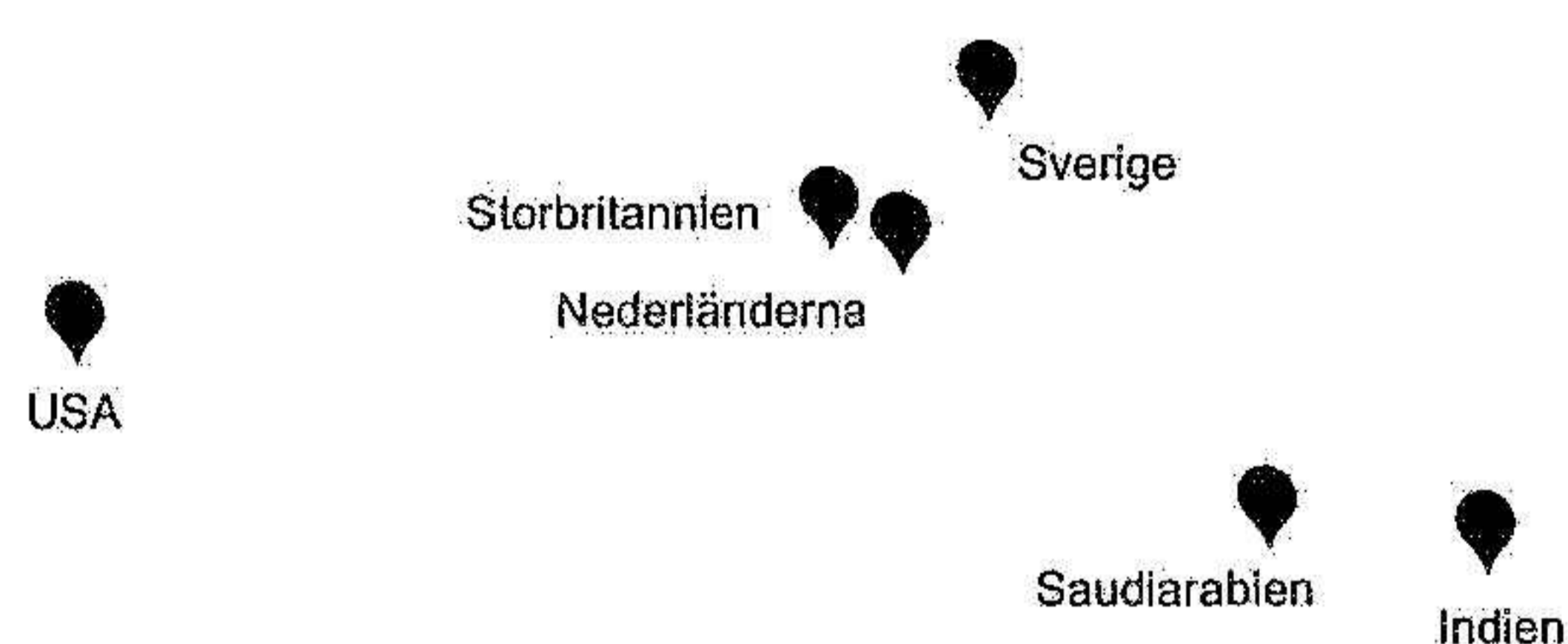
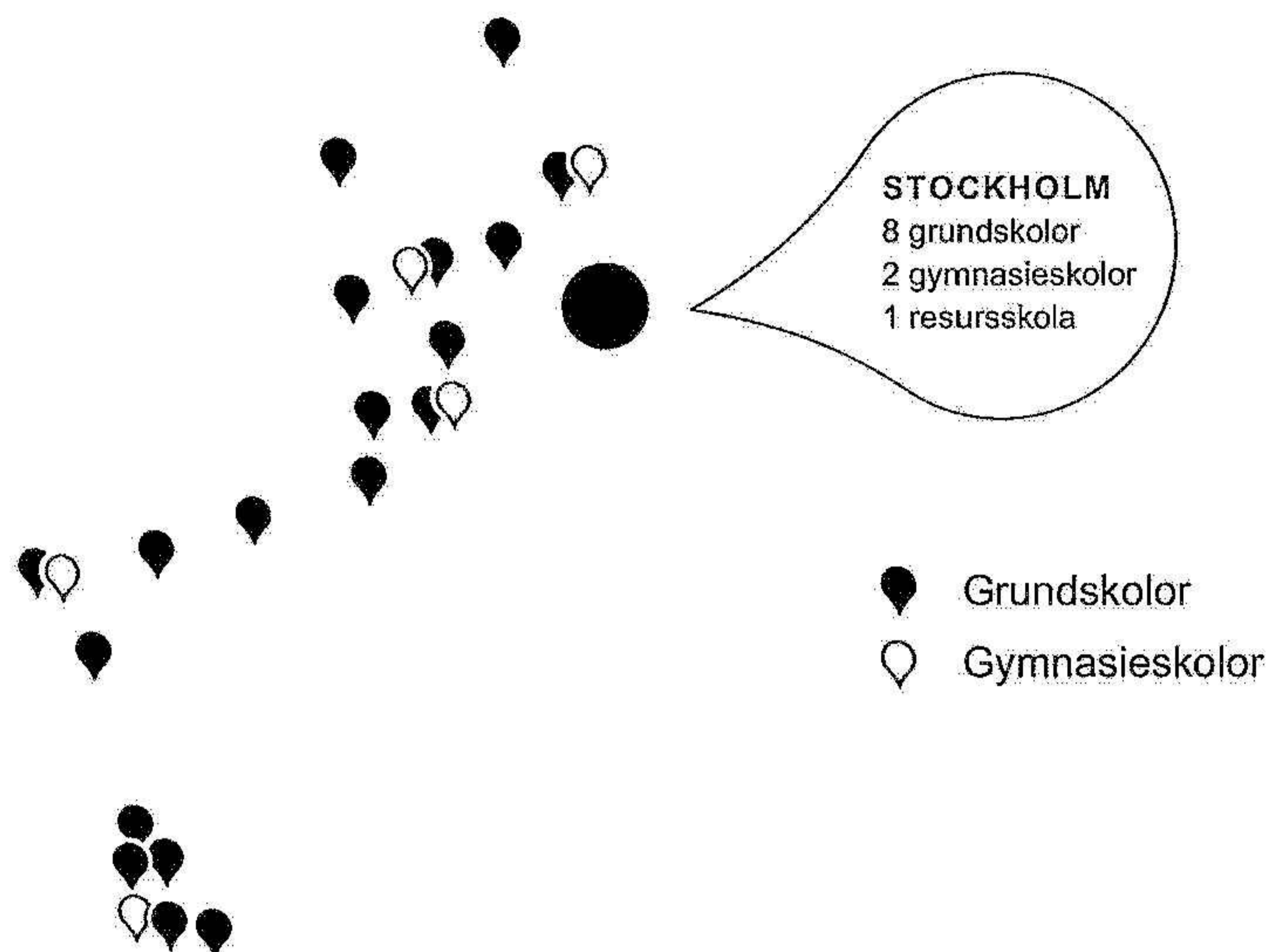
I Sverige

14 500 elever

29 grundskolor,
varav en resursskola

7 gymnasieskolor

1 300 medarbetare



Internationellt

Utanför Sverige ingår omkring 70 skolor och fler än 30 000 elever i the KED Network.

Personligt utformad utbildning genom the KED Program

Utgångspunkten för Kunskapsskolans modell är att tillhandahålla en personligt utformad utbildning som utgår från varje individ. Hos oss får alla en trygg skola, blir sedda och utmanade. The KED Program är ett sammanhållet program med metoder och verktyg för att hjälpa varje elev på bästa sätt utifrån elevens egna målsättningar och förutsättningar. Det innehåller också ett välutvecklat system för systematisk uppföljning av kvalitet.



Vision

Kunskapsskolans vision är att ge nästa generation de bästa förutsättningarna att anta dagens utmaningar och forma morgondagens samhälle.

Verksamhetsidé

Kunskapsskolans verksamhetsidé är att erbjuda en utbildning i framkant där eleven, dess mål och förutsättningar står i centrum samt att utveckla, implementera och driva ett sammanhållet utbildningsprogram för personligt utformat lärande, the KED Program.

Genom ett gemensamt arbetssätt för en personligt utformad utbildning och ett internationellt nätverk skapar vi samordningsfördelar samt utbyter idéer och erfarenheter. I de länder där Kunskapsskolan inte driver egna skolor tillhandahåller vi the KED Program eller delar av det genom licensavtal. Vi erbjuder även tjänster kopplat till programmet eller personligt utformat utbildning.

Mål

Kunskapsskolans mål är att vara en ledande global aktör inom personligt utformad utbildning och erbjuda eleverna i the KED Network utbildning av högsta möjliga kvalitet.

2022/23 | SIFFROR

2024012401893



1 601

Mkr omsättning

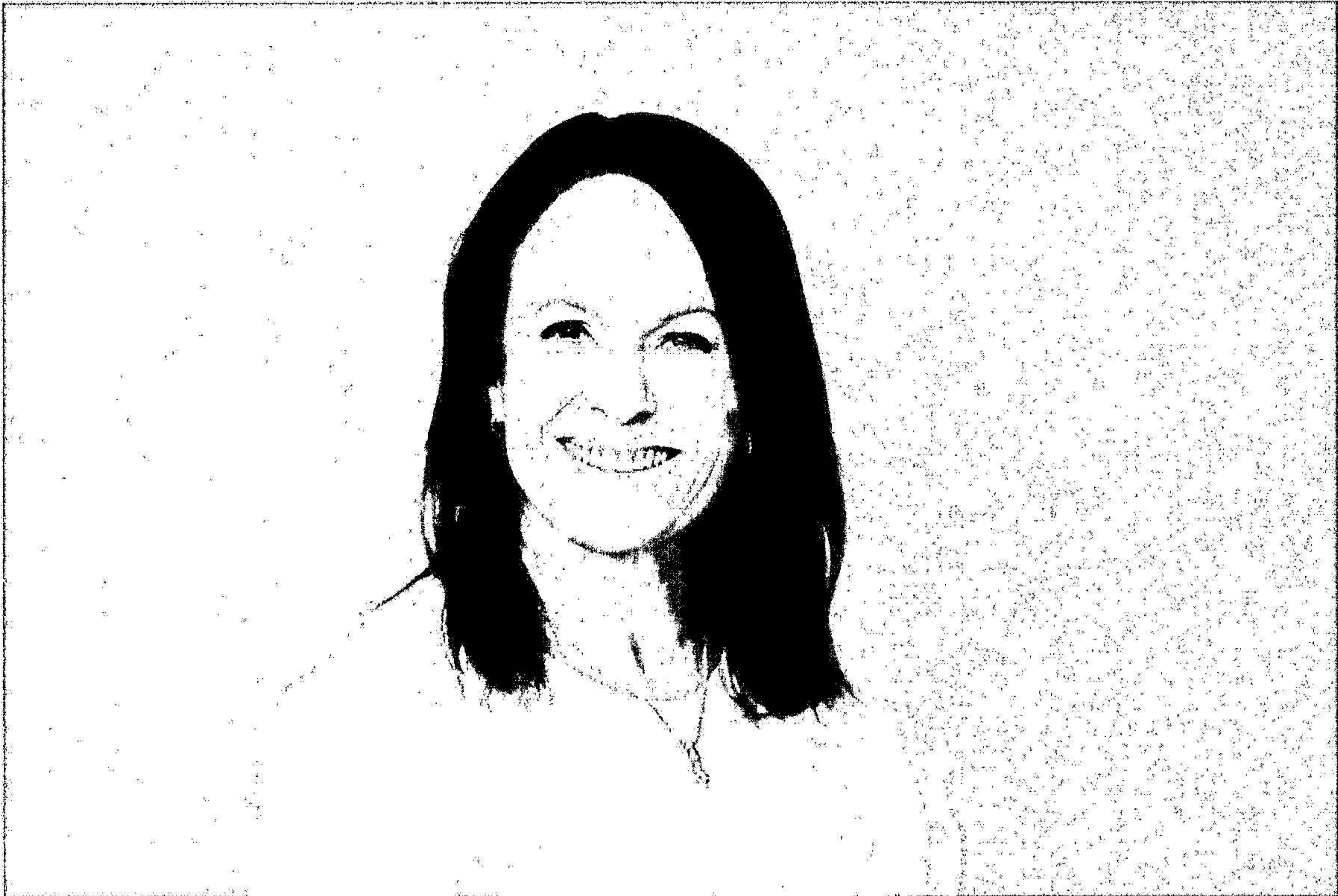
14 532

elever i Sverige

30 000

elever i nätverket



KOMMENTAR FRÅN VD**Fokus på kvalitet och utveckling i en orolig tid**

Året 2022/2023 präglades av utvecklingen i omvärlden. Rysslands krig i Ukraina, klimatfrågan, gängkriminaliteten och de senaste årens skolattacker påverkade den upplevda tryggheten och framtidstron. Vi möttes av en ny ekonomisk situation till följd av den höga inflationen. Mot den bakgrunden fokuserade vi på att värna och stärka vår kärnverksamhet med utgångspunkt i elevernas bästa.

Under året har vi fortsatt att utveckla funktionalitet och innehåll på vår läroportal samt på ledarskapsprogram för ledare i olika roller i vårt nätverk. Vi har skapat förutsättningar för omfattande utbyten mellan elever och medarbetar på de olika skolorna i nätverket. Utöver de många projekten som drivs online, har vi genomfört ett antal fysiska utbyten under året.

Tillväxt

Kunskapsskolan har under året haft omkring 14 500 elever i våra svenska skolor. Totalt ingår omkring 30 000 elever i skolorna som ingår i vårt internationella nätverk.

Kvalitet

Kunskapsskolan arbetar systematiskt med att följa upp kvaliteten i verksamheten. Vår kvalitetsmodell tillämpas för alla de skolor som tillämpar hela the KED Program, vilket ger goda möjligheter till internationell benchmark och gemensam utveckling.

Kunskapsskolans kvalitetsarbete fokuserar på nöjdhet och kunskapsresultat. Genom omfattande enkäter analyserar vi vad våra elever, föräldrar och medarbetare anser om verksamhetens olika delar. Kunskapsresultaten följs upp i en process där vi flera gånger om året analyserar betygsresultat samt kunskapsprogression.

När det gäller kunskapsresultat i Sverige är betyg det primära nyckeltalet. Kunskapsskolans grundskolor fortsatte att visa höga studieresultat med 253 (256) i genomsnittligt meritvärde våren 2023. Även andelen elever som når målen i alla ämnen ligger väl över det nationella snittet. Betygs- och examenssystem varierar från land till land och följs primärt på nationell eller regional nivå.



Vår omvärld

Efterfrågan på högkvalitativ utbildning runtom i världen är fortsatt stor och växande.

I Sverige ser vi en fortsatt efterfrågan på skolplatser i många kommuner, och ett behov av fristående aktörer för att bidra till att fylla det. Samtidigt är behovet av skolplatser stort även i Indien och Mellanöstern där privata aktörer är en naturlig del av utbudet.

Inom området "skilling", dvs specifik kompetensutveckling att matcha behov på arbetsmarknaden, ser vi stora behov i omvärlden, inte minst i Indien.

The KED Network

Under året har såväl samarbete som utvecklingsarbete inom nätverket fortlöpt med fokus på bland annat utveckling av ledare på olika nivåer.

I Nederländerna har arbetet med ackreditering av skolor som fullt ut arbetar i enlighet med the KED Program - och därmed får använda benämningen "Kunskapsskolan Partner School" – fortsatt och ytterligare ett antal skolor har ackrediterats. Vidare har samverkansformerna utvecklats mellan skolorna i det nationella nätverket utvecklats.

I Indien har den fysiska verksamheten i skolorna återupptagits under läsåret efter närmare två år med undervisning online. Ett stort fokus har lagts på elevhälsa och stöd för eleverna att återvända till skolorna.

För Indien har vi även via Kunskapsskolans joint venture KEDMAN Skilling Private Ltd. fortsatt att utveckla yrkesförberedande utbildningslösningar baserat på the KED program. Bolaget arbetar med digital innehållsutveckling för yrkesförberedande utbildningar och företagsutbildningar för breda yrkesgrupper. Utbildningslösningar med finansiering kopplade till globala företags samhällsåtaganden (s.k. Corporate Social Responsibility, CSR), har varit ett fokusområde under räkenskapsåret. Pedagogiken är baserad på the KED program.

Under året har aktiviteterna i KED Network återupptagits i de allsidiga format som under pandemiåren tyvärr fick styras om uteslutande till digitala format. Elever och lärare har nu åter kunnat resa och genomföra projekt tillsammans med andra skolor i KED Network. Att ta del av verksamheten i en annan skolmiljö har ett stort värde för elevers kunskapsinhämtning och lärares professionella utveckling. Samarbetet inom KED Network är numera en omistlig del av den utbildning som Kunskapsskolan tillhandahåller globalt.

Under pandemin rådde restriktioner som tvingade fram en snabb utveckling av människors digitala färdigheter. Det innebär att vi även efter släppta restriktioner haft goda möjligheter för samarbeten online, som komplement till de fysiska mötena. Ett tydligt exempel på detta är hur vi besvarade intresset från Kunskapsskolan Indien att involvera samtliga deras elever i årskurs 6 i ett samarbete med elever i Kunskapsskolan i Sverige kring temat hållbarhet. Basgrupper på skolor i de två länderna förenades kring en arbetsgång där eleverna tillsammans utforskade skillnader och likheter i sina utmaningar med ett hållbart samhälle. Den höga uppskattningen av projektet bland lärare och elever bäddar för fortsatt, utvidgat samarbete.

Det snart tioåriga formatet KED Teacher Exchange återgick till sin ordinarie struktur där deltagande lärare besökte och arbetade på varandras skolor under en vecka. Elva lärare

från flera av våra grundskolor och gymnasier i Sverige arbetade parvis med varsin lärare på Kunskapsskolan i Indien och partnerskolor i Nederländerna. Varje lärare undersökte en individuell frågeställning kopplad till ett relevant område inom undervisningen med KED Program, exempelvis personlig handledning och motivationshöjande lektionsutformning.

Kunskapsskolan Gurgaon arrangerade en digital form av Model United Nations där elever från svenska och holländska KED-skolor också deltog. De internationella banden i detta projekt banar väg för att svenska och holländska elever kommer att närvara fysiskt i Gurgaon under nästa omgång av projektet.

Under läsåret kunde vi återuppta det högt uppskattade projektet Global Buddies, där gymnasieelever på samhällsprogrammet i Sverige under en vecka har Kunskapsskolan Indien som sin forskningsstation för studier till sina gymnasiearbeten. I år var för första gången samtliga svenska kunskapsgymnasier med på studieresan till Bangalore, där veckans program, utöver forskningen, möjliggjorde stor interaktion mellan eleverna från de två länderna och besök på historiska platser.

Två ytterligare elevprojekt som kan nämnas är besöket av 15 elever och lärare från samtliga kunskapsskolor i Indien till Kunskapsskolan Nacka under en vecka i maj. Gästande elever och lärare bodde i värdfamiljer och deltog i undervisning och aktiviteter med de svenska eleverna. Under samma period reste elever tillsammans mellan Sverige och Nederländerna för att framföra sin gemensamma musikal i båda länderna, allt inom ramen för elevsamarbeten, s.k. KED Buddies och delvis finansierat av EU-bidrag från Erasmus+ – en finansieringskälla som vi avser att använda mer framöver.

I mars ordnade Kunskapsskolan Education tre dagars konferens i Amsterdam med 90 deltagande skolledare och andra ansvariga från samtliga länder i KED Network. Årets tema var Learning Leaders med en påminnelse om behovet av ständig utveckling för att nå vår fulla potential på alla nivåer i arbetet på våra skolor.

Under verksamhetsåret utkom KED Newsletter med sex nummer och podcasten KED Talk med åtta episoder, speglade det aktuella landskapet kring Kunskapsskolans erbjudande av personligt utformad utbildning globalt.

Cecilia Carnefeldt *VD och Koncernchef*

FÖRVALTNINGSBERÄTTELSE

Styrelsen och verkställande direktören för Kunskapsskolan Education Sweden AB, nedan KED, med organisationsnummer 556691–3066 och säte i Stockholm, Sverige, avger härmed årsredovisning och koncernredovisning för räkenskapsåret 1 juli 2022 – 30 juni 2023.

Information om verksamheten

Kunskapsskolan är en fristående utbildningssamordnare med en egenutvecklad pedagogisk modell för personligt utformad utbildning som startade de första skolorna i Sverige år 2000. Idag används vår pedagogiska modell i Sverige och utomlands av ca 30 000 elever.

Kunskapsskolan Education Sweden AB är ett onoterat bolag som ägs av Magnora AB. Kunskapsskolan Education Sweden AB (KED) är moderbolag i Kunskapsskolekoncernen. Skolverksamheten i Sverige bedrivs i helägda dotterbolaget Kunskapsskolan i Sverige AB (KSAB).



Delägda bolagen Kunskapsskolan Eduventures Private Ltd. och Ked Eduventures Smart Services Pvt. Ltd., där KED äger 33 procent i båda bolagen, ansvarar för verksamheten i Indien. Delägda bolaget Kunskapsskolan Nederland Holding B.V., där KED äger 50 procent, ansvarar för verksamheten i Nederländerna. Delägda bolaget KEDMan Skilling Private Limited där KED äger 49 procent utvecklar yrkesförberedande utbildningslösningar, så kallad "skilling". Koncernen innefattar även dotterbolaget Kedtech Holding AB i vilket KED äger 77 procent och dotterdotterbolaget Kedtech AB.

KED koordinerar koncernens verksamhet samt ansvarar för förvaltning och utveckling av the KED Program och av the KED Network. Det innebär bland annat att anpassa metoder och verktyg till lokala förhållanden, krav och läroplaner. I KED hanteras även en betydande del av verksamhetens externa finansiering.

Väsentliga händelser under räkenskapsåret

Antalet elever i Sverige är fortsatt stabilt och vi har per räkenskapsårets utgång 14 532 (14 525) elever.

I Indien erhåller vi licensintäkter från fem skolor och elevantalet per räkenskapsårets utgång uppgår totalt till 3 492 (3 344) elever i åldrarna 2–16 år.

I Saudiarabien erhåller vi licensintäkt för omkring 1000 elever på Nün Academy.

I Nederländerna har fokus legat på ackreditering av s.k. Kunskapsskolan Partner Schools och det är i dagsläget sju skolor fullt ut har implementerat Kunskapsskolans arbetssätt. I tillägg fortsätter arbetet med övriga skolor som på olika sätt stöttas i sitt arbete med personligt utformad utbildning. Totalt är det omkring 10 000 elever som omfattas av the KED Program.

Under året har skolverksamheten i Sverige påverkats av den höga inflationen. Främst med avseende på hyror, el- och måltidskostnader.

Risker och osäkerhetsfaktorer

Kunskapsskolan exponeras för ett antal risker vilka kan ha påverkan på bolaget, dess utveckling och varumärket. Riskerna definieras i huvudsak som faktorer som påverkar Kunskapsskolans möjligheter att vara ett trovärdigt och lönsamt bolag över tid och nå uppsatta mål.

Kunskapsskolan fortsätter arbetat med att identifiera och förebygga att risker uppkommer och arbetar vidare med handlingsplaner för att begränsa eventuella skador som dessa risker kan orsaka. Dessa risker kommer årligen identifieras och följas upp genom det fortsatta arbetet med processer, policys och riktlinjer.

De olika riskerna har delats upp i olika kategorier;

- Operativa risker
- Strategiska risker/Legala risker
- Finansiella risker

Operativa risker

Operativa risker kan vara risk för minskad arbetskapacitet till följd av svårighet att hitta behöriga lärare och risk för förlust av känslig information till följd av otillräcklig kontroll relaterat till informationssäkerhet. Dessa risker kan leda till operationell påverkan i form av möjlig expansion och/eller negativ varumärkespåverkan.

Strategiska risker

Strategiska risker kan handla om politisk risk på både nationell och kommunal nivå, i form av till exempel regleringar av vinst eller nya skolreformer som påverkar betygssystem och/eller läromedel vilket kan leda till operationell påverkan.

Finansiella risker

Risk för otillräcklig likviditet till följd av hög inflation, höga räntenivåer och eftersläpande statliga stöd kan leda till operationell påverkan och/eller lägre finansieringsmöjligheter.

Process för riskhantering

I verksamheten hanteras de strategiska riskerna både inom koncernen och i verksamhetsbolaget KSAB liksom de legala och finansiella riskerna. De operativa riskerna hanteras främst av verksamhetsbolaget KSAB.

Flerårsjämförelse

Bolagets ekonomiska utveckling i sammandrag.

Alla siffror för räkenskapsåret 2022/2023 är redovisade enligt redovisningsstandarden IFRS 16 Leasingavtal om inte annat anges. Nedan redovisas resultatet även justerat för IFRS 16. Räkenskapsår 2018 har ej räknats om.

Flerårsöversikt koncernen mkr	2022/23	2022/23	2021/22	2021/22	2020/21	2020/21	2019/20	2019/20	2018
	med IFRS 16	utan IFRS 16	med IFRS 16	utan IFRS 16	med IFRS 16	utan IFRS 16	med IFRS 16	utan IFRS 16	
Omsättning	1 601	1 601	1 548	1 548	1 488	1 488	2 093	2 093	1 284
EBITDA	344	80	357	103	348	98	453	126	79
EBITDA-marginal (%)	21%	5%	23%	7%	23%	7%	22%	6%	6%
Rörelseresultat, EBIT	85	50	97	65	94	61	86	39	20
EBIT-marginal (%)	5,3%	3%	6%	4%	6%	4%	4%	2%	2%
Finansnetto	-66	-21	-70	-48	-53	-2	-97	-20	-14
Resultat före skatt	6	17	2	18	14	33	-11	6	6
Soliditet (%)	5%	22%	4%	21%	4%	17%	4%	17%	16%
Antal elever	14 532	14 532	14 525	14 525	14 441	14 441	13 947	13 947	13 586
Medantal medarbetare, FTE	1 271	1 271	1 345	1 345	1 338	1 338	1 319	1 319	1 175

Nyckeltalsdefinitioner

Omsättning – Totala intäkter för koncernen.

EBITDA – Rörelseresultat före av- och nedskrivningar av materiella och immateriella anläggningstillgångar.

EBITDA-marginal (%) – EBITDA i förhållande till omsättning.

EBIT-marginal (%) – Rörelseresultat i förhållande till omsättning.

Soliditet - Eget kapital i förhållande till balansomslutningen.

2019/20 omfattar 18 månader.

Finansiell utveckling

Omsättning och resultat

Omsättningen för året uppgick till 1 601 mkr (1 548) medan rörelsekostnaderna uppgick till 1 516 mkr (1 451).

Rörelseresultatet uppgick till 85 mkr (97), vilket motsvarar en rörelsemarginal om 5,3 procent (6,3). Exklusive IFRS 16 uppgick rörelseresultatet till 50 mkr (65) vilket motsvarar en rörelsemarginal om 3,1 procent (4,2).

Resultatet efter skatt uppgick till 1,4 mkr (-4,6) och exklusive IFRS 16 9,9 mkr (7,8).

Kassaflöde

Kassaflödet från den löpande verksamheten före förändring av rörelsekapital uppgick under året till 271,1 mkr (269,0). Kassaflödet från den löpande verksamheten efter förändring av rörelsekapitalet uppgick till 263,7 mkr (295,6). Årets investeringar uppgick till 19,1 mkr (35,3). Kassaflödet från den finansiella verksamheten uppgick till -229 mkr (-302,5). Årets kassaflöde uppgick till 15,5 mkr (-42,2).

Koncernen har en fakturabelåningskredit med total limit om 90 mkr (90), en checkräkningskredit om 30 mkr (30) samt en företagsinteckning på 10 mkr (10).

Finansiell ställning

Koncernens eget kapital uppgick vid periodens slut till 109,7 mkr (86,2) med en soliditet om 5,3 procent (4,4). Exklusive IFRS 16 var soliditeten 21,7 procent (20,7). Balansomslutningen uppgick vid periodens slut till 2 064 mkr (1 973). Exklusive IFRS 16 uppgick balansomslutningen till 789 mkr (674). Långfristiga skulder uppgick till 1 304 mkr (1 285). Exklusive IFRS 16 uppgick de till 188 mkr (137).

Likvida medel uppgick vid periodens slut till 104,3 mkr (88,8) och outnyttjad kredit uppgick till 30 mkr (30).

Medarbetare

Medelantalet medarbetare var under perioden 1 271 (1 345).

Framtida utveckling

Kunskapsskolans strategi är att fortsätta utveckla och licensiera utbildningsprogrammet, att fortsätta utveckla det internationella utbytet samt att växa såväl kvalitativt som kvantitativt i Sverige och utomlands.

Väsentliga händelser efter räkenskapsårets utgång

Ny skola i Motala med start läsåret 2023/24.

I samband med förändrade förutsättningar har beslut tagits att skolan i Linköping, med en beläggning om ca 30%, stängs inför höstterminen 2024, verksamheten fortsätter som planerat fram till sommaren 2024.

Moderbolaget

Koncernens moderbolag, Kunskapsskolan Education Sweden AB, är ett onoterat bolag vars uppgift, förutom att äga och förvalta aktier i ett antal dotterföretag, är att utveckla det gemensamma pedagogiska konceptet.

Omsättningen uppgick för perioden 2022/23 till 19,4 mkr (19,2). Rörelseresultatet uppgick till -34,6 mkr (-24,2) och resultatet efter skatt uppgick till 0,9 mkr (4).

Kassaflödet från den löpande verksamheten före förändring av rörelsekapital uppgick under året till -32,9 mkr (-19,6). Kassaflödet från den löpande verksamheten efter förändring av rörelsekapitalet uppgick till -38,6 mkr (12). Investeringarna för perioden uppgick till 3,2 mkr (6,4). Kassaflödet från den finansiella verksamheten uppgick till 40,6 mkr (-44,9). Årets kassaflöde uppgick till -1,2 mkr (-39,3).

Förslag till vinstdisposition

Till årsstämman förfogande står följande vinstmedel:

	2023-06-30
Balanserade vinstmedel	20 047 091
Överkursfond	91 552 500
Årets vinst	943 211
Summa	112 542 802

Till årsstämman förfogande står 112 542 802 kronor i disponibla vinstmedel efter styrelsens förslag om lämnande av koncernbidrag. Styrelsens föreslår att vinstmedlen disponeras så 112 542 802 kronor balanseras i ny räkning. Full täckning finns för bolagets bundna egna kapital efter föreslagen bokslutsdisposition.

Styrelsen har med avseende på föreslaget av lämnade koncernbidrag beaktat bolagets och koncernens konsolideringsbehov och likviditet genom en allsidig bedömning av bolagets och koncernens ekonomiska ställning och bolagets och koncernens möjligheter att på sikt infria sina åtaganden. Föreslaget koncernbidrag till moderbolag äventyrar inte bolagets förmåga att göra de investeringar som bedömts erforderliga. Bolagets ekonomiska ställning ger inte upphov till annan bedömning än att bolaget kan fortsätta sin verksamhet samt att bolaget förväntas fullgöra sina förpliktelser på kort och lång sikt.

Resultat och ställning

Resultatet av koncernens och moderbolagets verksamhet samt den ekonomiska ställningen vid räkenskapsårets utgång framgår i övrigt av efterföljande resultaträkningar och balansräkningar med noter.

Noterna utgör en integrerad del av denna års- och koncernredovisning.

2024012401903

Finansiella rapporter

JULI 2022 – JUNI 2023

KONCERNENS RAPPORT ÖVER TOTALRESULTAT

Belopp i tkr	Not	Räkenskapsåret	
		2022-07-01 -2023-06-30	2021-07-01 -2022-06-30
Rörelsens intäkter			
Nettoomsättning	2	1 594 280	1 536 669
Övriga rörelseintäkter	14	2 750	4 139
Aktiverat arbete för egen räkning		4 064	7 255
Summa		1 601 094	1 548 063
Rörelsens kostnader			
Övriga externa kostnader	4	-357 356	-322 233
Personalkostnader	3	-904 450	-869 006
Av- & nedskrivningar av materiella och immateriella tillgångar	5,9,10	-258 484	-259 136
Övriga rörelsekostnader	14	-794	-351
Resultat från andelar i intressebolag	6	5 011	113
Summa rörelsens kostnader		-1 516 074	-1 450 612
Rörelseresultat		85 020	97 450
Resultat från finansiella poster			
Finansiella intäkter	13	2 584	852
Finansiella kostnader	13	-68 952	-70 562
Finansnetto		-66 368	-69 710
Resultat efter finansiella poster		18 652	27 740
Koncernbidrag		-12 300	-25 600
Resultat före skatt		6 352	2 140
Inkomstskatt	12	-4 908	-6 699
Årets resultat		1 443	-4 558
Övrigt totalresultat			
Poster som senare kan återföras i resultaträkningen:			
Valutakursdifferenser		9 132	1 722
Övrigt totalresultat för året		0	0
Summa totalresultat för året		10 575	-2 836
Årets resultat hänförligt till:			
Moderbolagets aktieägare:		1 443	-4 558
Summa totalresultat hänförligt till:			
Moderbolagets aktieägare:		10 575	-2 836

2024012401904

KONCERNENS BALANSRÄKNING

Belopp i tkr	Not	2023-06-30	2022-06-30
TILLGÅNGAR			
Anläggningstillgångar			
Immateriella tillgångar			
Balanserade utgifter för utveckling	5	31 492	41 738
Goodwill	5	174 547	174 547
Summa immateriella tillgångar		206 039	216 285
Materiella anläggningstillgångar			
Nyttjanderättstillgångar	9, 10	1 283 449	1 308 738
Ombyggnad i annans fastighet	10	8 151	8 341
Inventarier, verktyg och installationer	10	47 514	52 159
Summa materiella anläggningstillgångar		1 339 114	1 369 238
Finansiella anläggningstillgångar			
Innehav i intressebolag	6	41 049	24 938
Övrigt innehav	6	29 352	28 416
Långfristiga fordringar hos koncernföretag	11	75 700	0
Andra långfristiga fordringar	11	1 844	0
Uppskjutna skattefordringar	12	16 006	13 864
Summa finansiella anläggningstillgångar		163 950	67 219
Summa anläggningstillgångar		1 709 103	1 652 741
Omsättningstillgångar			
Kundfordringar	11	129 286	124 322
Fordringar hos intresseföretag	11	24 828	21 120
Aktuell skattefordran	12	21 219	20 130
Övriga fordringar	11	4 116	6 416
Förutbetalda kostnader och upplupna intäkter	11, 16	71 071	59 388
Likvida medel	11	104 337	88 786
Summa omsättningstillgångar		354 857	320 162
SUMMA TILLGÅNGAR		2 063 960	1 972 903

2024012401905

ÅRSREDOVISNING KUNSKAPSSKOLAN EDUCATION SWEDEN AB

Belopp i tkr	Not	2023-06-30	2022-06-30
EGET KAPITAL OCH SKULDER			
Eget kapital			
Aktiekapital	17	4 636	4 636
Övrigt tillskjutet kapital	17	112 568	112 568
Reserver		8 115	1 149
Balanserat resultat inkl. årets totalresultat		-15 623	-32 109
Summa eget kapital		109 696	86 245
Långfristiga skulder			
Uppskjutna skatteskulder	12	2 547	2 547
Upplåning	7	107 500	60 000
Lån från aktieägare	7	78 335	74 950
Långfristiga leasingskulder	7, 9	1 115 764	1 147 702
Summa långfristiga skulder		1 304 145	1 285 199
Kortfristiga skulder			
Upplåning	7	107 368	81 308
Kortfristiga leasingskulder	7, 9	220 695	204 228
Leverantörsskulder	11	65 792	61 298
Skulder till intresseföretag	11	91	0
Aktuella skatteskulder	12	8 541	13 051
Övriga skulder	19	14 316	13 969
Upplupna kostnader och förutbetalda intäkter	20	233 317	227 605
Summa kortfristiga skulder		650 120	601 459
SUMMA EGET KAPITAL OCH SKULDER		2 063 960	1 972 903

2024012401906

KONCERNENS RAPPORT ÖVER FÖRÄNDRINGAR I EGET KAPITAL

Belopp i tkr	Aktie- kapital	Övrigt tillskjutet kapital	Reserver	Balanserat resultat inklusive årets totalresultat	Summa eget kapital
Ingående balans per 1 juli 2021	4 636	112 568	-573	-31 899	84 732
Årets resultat				-4 559	-4 559
Övrigt totalresultat					0
Valutakursdifferenser			1 722		1 722
Summa totalresultat	0	0	1 722	-4 559	-2 837
Minoritetens andel av resultatet				4 350	4 350
Utgående balans per 30 juni 2022	4 636	112 568	1 149	-32 109	86 244
Ingående balans per 1 juli 2022	4 636	112 568	1 149	-32 109	86 244
Årets resultat				1 443	1 443
Övrigt totalresultat					0
Valutakursdifferenser			9 132		9 132
Summa totalresultat	0	0	9 132	1 443	10 575
Aktieägartillskott				12 876	12 876
Omfördelning av omräkningsreserv			-2 166	2 166	0
Utgående balans per 30 juni 2023	4 636	112 568	8 115	-15 623	109 696

Villkorade aktieägartillskott uppgick per balansdagen till 24 395 tkr (11 519).

KONCERNENS RAPPORT ÖVER KASSAFLÖDEN

Belopp i tkr	Not	Räkenskapsåret	
		2022/2023	2021/2022
Den löpande verksamheten			
Rörelseresultat före finansiella poster		85 020	97 450
Avskrivningar		258 484	259 136
Ej likviditetspåverkande poster	23	-4 379	-35 822
Erhållen ränta		542	641
Erlagd ränta		-55 892	-44 399
Betalda inkomstskatter		-12 649	-7 958
Kassaflöde från den löpande verksamheten före förändring i rörelsekapitalet		271 126	269 048
Rörelsekapital			
Förändring av kundfordringar		-5 617	-1 345
Förändring av kortfristiga fordringar		-12 995	21 282
Förändring av leverantörsskulder		5 034	6 360
Förändring av kortfristiga skulder		6 148	287
Summa förändring av rörelsekapital		-7 430	26 584
Kassaflöde från den löpande verksamheten		263 696	295 632
Investeringsverksamheten			
Investeringar i intressebolag	6	-1 967	-4 187
Investeringar i immateriella anläggningstillgångar	5	-4 064	-8 864
Investeringar i materiella anläggningstillgångar	9, 10	-11 272	-22 228
Nettoförändring av finansiella placeringar		-1 844	0
Kassaflöde från investeringsverksamheten		-19 146	-35 279
Finansieringsverksamheten			
Upptagna lån från kreditinstitut	7	127 000	0
Amortering av skuld till kreditinstitut	7	-74 500	-12 000
Upptagna lån från aktieägare	7	3 189	0
Amortering av skuld till aktieägare	7	0	-9 159
Lämnade lån till aktieägare		-88 000	-21 100
Återbetalning av lån till intressebolag		1 121	0
Amortering av leasingskuld	7	-218 880	-200 111
Utbetalda koncernbidrag		0	-39 400
Nettoförändring fakturakredit	7	21 060	-20 739
Kassaflöde från finansieringsverksamheten		-229 010	-302 509
Årets kassaflöde		15 540	-42 156
Likvida medel från årets början	11	88 786	130 942
Kursdifferenser i likvida medel		11	0
Likvida medel vid årets slut	11	104 337	88 786

2024012401908

MODERBOLAGETS RESULTATRÄKNING

Belopp i tkr	Not	Räkenskapsåret	
		2022-07-01 -2023-06-30	2021-07-01 -2022-06-30
Rörelsens intäkter			
Nettoomsättning	2	13 038	10 959
Övriga rörelseintäkter	14	5 198	6 663
Aktiverat arbete för egen räkning		1 192	1 607
Summa		19 428	19 229
Rörelsens kostnader			
Övriga externa kostnader	4	-25 877	-24 297
Personalkostnader	3	-19 848	-14 478
Av- & nedskrivningar av materiella och immateriella tillgångar	5	-3 041	-4 425
Övriga rörelsekostnader	14	-224	-219
Summa rörelsens kostnader		-48 990	-43 419
Resultat från andelar i intresseföretag	6	-5 083	0
Rörelseresultat		-34 645	-24 190
Resultat från finansiella investeringar			
Finansiella intäkter	13	2 472	1 073
Finansiella kostnader	13	-5 233	-2 209
Finansnetto		-2 761	-1 136
Resultat efter finansiella poster		-37 406	-25 326
Avsättning till periodiseringsfond		0	0
Koncernbidrag	18	40 200	31 400
Resultat före skatt		2 794	6 074
Inkomstskatt	12	-1 851	-2 115
Årets resultat		943	3 959

I moderbolaget återfinns inga poster som redovisas som övrigt totalresultat varför summa totalresultat överensstämmer med årets resultat.

MODERBOLAGETS BALANSRÄKNING

Belopp i tkr	Not	2023-06-30	2022-06-30
TILLGÅNGAR			
Anläggningstillgångar			
Immateriella anläggningstillgångar			
Balanserade utgifter för utvecklingsarbeten	5	4 390	6 376
Summa immateriella anläggningstillgångar		4 390	6 376
Finansiella anläggningstillgångar			
Andelar i intressebolag	6	52 160	55 275
Andelar i koncernbolag	15	309 635	309 635
Långfristiga fordringar hos koncernföretag		75 700	0
Summa finansiella anläggningstillgångar		437 495	364 910
Summa anläggningstillgångar		441 885	371 286
Omsättningstillgångar			
Kundfordringar		452	3 275
Fordringar hos koncernbolag		13 160	11 392
Fordringar hos intressebolag		26 335	21 120
Aktuella skattefordringar		4 791	4 791
Övriga kortfristiga fordringar		3 751	2 621
Förutbetalda kostnader och upplupna intäkter	16	6 408	7 085
Summa omsättningstillgångar		54 896	50 284
Kassa och bank	11	278	1 469
SUMMA TILLGÅNGAR		497 059	423 039

2024012401910

ÅRSREDOVISNING KUNSKAPSSKOLAN EDUCATION SWEDEN AB

Belopp i tkr	Not	2023-06-30	2022-06-30
Eget kapital			
Bundet eget kapital			
Aktiekapital		4 636	4 636
Reservfond		21 014	21 014
Utvecklingsfond		4 390	5 171
Summa bundet eget kapital		30 040	30 821
Fritt eget kapital			
Balanserad vinst eller förlust		20 047	15 308
Överkursfond		91 552	91 552
Årets resultat		943	3 959
Summa fritt eget kapital		112 542	110 818
Summa eget kapital		142 583	141 640
Obeskattade reserver		1 500	1 500
Långfristiga skulder			
Upplåning	7	104 500	55 000
Skulder till koncernföretag	7	93 200	93 200
Summa långfristiga skulder		197 700	148 200
Kortfristiga skulder			
Upplåning	7	15 000	10 000
Leverantörsskulder		1 981	1 462
Skulder till koncernföretag	7	132 356	115 461
Skulder till intresseföretag		26	0
Aktuella skatteskulder		2 178	1 642
Övriga kortfristiga skulder	19	351	338
Upplupna kostnader och förutbetalda intäkter	20	3 384	2 796
Summa kortfristiga skulder		155 275	131 699
SUMMA EGET KAPITAL OCH SKULDER		497 059	423 039

2024012401911

MODERBOLAGETS RAPPORT ÖVER FÖRÄNDRINGAR I EGET KAPITAL

Belopp i tkr	Bundet eget kapital			Fritt eget kapital		Summa eget kapital
	Aktie-kapital	Reserv-fond	Utvecklings-fond	Överkurs-fond	Balanserad vinst & årets resultat	
Ingående balans per 1 juli 2021	4 636	21 014	8 938	91 552	11 541	137 681
Årets resultat					3 959	3 959
Utvecklingsfond			-3 767		3 767	0
Utgående balans per 30 juni 2022	4 636	21 014	5 171	91 552	19 266	141 640
Ingående balans per 1 juli 2022	4 636	21 014	5 171	91 552	19 266	141 640
Årets resultat					943	943
Avsättning till utvecklingsfond			1 192		-1 192	0
Upplösning av utvecklingsfond via avskrivningar			-3 041		3 041	0
Upplösning av utvecklingsfond via utrangeringar			-137		137	0
Omfördelning av utvecklingsfond			1 205		-1 205	0
Utgående balans per 30 juni 2023	4 636	21 014	4 390	91 552	20 990	142 583

2024012401912

MODERBOLAGETS RAPPORT ÖVER KASSAFLÖDEN

Belopp i tkr	Not	Räkenskapsåret	
		2022/23	2021/22
Den löpande verksamheten			
Rörelseresultat före finansiella poster		-34 645	-24 190
Avskrivningar		3 041	3 750
Justering för poster som inte ingår i kassaflödet	23	5 220	-23 746
Erhållen ränta		42	0
Erlagd ränta		-5 233	-2 209
Betalda inkomstskatter		-1 315	-4 570
Erhållet och lämnat koncernbidrag från dotterbolag		0	31 400
Kassaflöde från den löpande verksamheten före förändring i rörelsekapitalet		-32 890	-19 565
Rörelsekapital			
Förändring av kundfordringar		2 143	1 159
Förändring av kortfristiga fordringar		-4 325	15 973
Förändring av leverantörsskulder		519	129
Förändring av kortfristiga skulder		-4 078	14 283
Summa förändring av rörelsekapital		-5 741	31 544
Kassaflöde från den löpande verksamheten		-38 631	11 979
Investeringsverksamheten			
Investeringar i dotter- och intressebolag	6	-1 967	-4 187
Investeringar i immateriella anläggningstillgångar	5	-1 192	-2 200
Kassaflöde från investeringsverksamheten		-3 159	-6 387
Finansieringsverksamheten			
Amortering/upplåning av från kreditinstitut		54 500	-10 000
Ökning/minskning av lån från ägare		-88 000	-34 900
Upptagna lån från koncernbolag		74 100	0
Kassaflöde från finansieringsverksamheten		40 600	-44 900
Årets kassaflöde		-1 191	-39 308
Likvida medel från årets början		1 469	40 777
Likvida medel vid årets slut		278	1 469

2024012401913

KONCERNENS RESULTATRÄKNING, UTAN IFRS 16

Belopp i tkr	2023-06-30	Återläggning	
		IFRS16	Utan IFRS 16
Rörelseintäkter	1 601 094	0	1 601 094
Rörelsekostnader	-1 516 074	-34 979	-1 551 054
Rörelseresultat	85 020	-34 979	50 040
Finansnetto	-66 368	45 627	-20 742
Koncernbidrag	-12 300	0	-12 300
Resultat före skatt	6 352	10 647	16 999
Skatt	-4 908	-2 142	-7 050
Årets resultat	1 443	8 505	9 948

KONCERNENS BALANSRÄKNING, UTAN IFRS 16

Belopp i tkr	2023-06-30	Återläggning	
		IFRS16	Utan IFRS 16
Immateriella tillgångar	206 039	0	206 039
Nyttjanderättstillgångar	1 283 449	-1 283 449	0
Materiella anläggningstillgångar	55 665	0	55 665
Finansiella anläggningstillgångar	147 944	0	147 944
Uppskjuten skattefordran	16 006	-16 006	0
Omställningstillgångar	354 857	24 564	379 421
Summa tillgångar	2 063 960	-1 274 892	789 068
Summa eget kapital	109 696	61 566	171 262
Summa långfristiga skulder	1 304 145	-1 115 764	188 382
Summa kortfristiga skulder	650 120	-220 695	429 425
Summa eget kapital och skulder	2 063 960	-1 274 892	789 068

2024012401914

NOTER**Not 1 Koncernen och moderbolagets redovisningsprinciper****Information om verksamheten**

Kunskapsskolan Education Sweden AB, org. nr 556691–3066 är moderbolag i Kunskapsskolan Education Sweden AB-koncernen. Kunskapsskolan Education Sweden AB har sitt säte i Stockholm med adress Medborgarplatsen 4 Stockholm, Sverige. Moderbolaget koordinerar koncernens verksamhet samt ansvarar för förvaltning och utveckling av the KED Program. Det innebär bland annat ansvar för utveckling och förvaltning för det övergripande utbildningsprogrammet, för manualer, metoder och vissa IT-system. Den operativa verksamheten bedrivs i dotterbolag, intressebolag samt i en filial.

Tillämpade regelverk

Koncernredovisningen har upprättats i enlighet med IFRS (International Financial Reporting Standards) såsom de är antagna inom EU. Koncernredovisningen är upprättad i enlighet med årsredovisningslagen samt genom tillämpning av RFR 1 (en rekommendation från Rådet för finansiell rapportering som innehåller kompletterande redovisningsregler för IFRS-koncerner med svenska moderbolag).

Moderbolagets redovisning är upprättad i enlighet med RFR 2 Redovisning för juridiska personer (en annan rekommendation från Rådet som tillser att moderbolagets årsredovisning är upprättad i enlighet med IFRS men med hänsyn tagen till årsredovisningslagen och det svenska sambandet mellan redovisning och beskattning). I de fall moderbolaget, på grund av undantag eller tillägg till IFRS i RFR 2, tillämpar andra redovisningsprinciper än koncernen framgår det nedan eller i not.

Ändrade redovisningsprinciper

Ingen av de övriga publicerade standarder och tolkningar som är obligatoriska för koncernen räkenskapsåret 2022/2023 bedöms ha någon påverkan på koncernens finansiella rapporter.

Konsolideringsprinciper

Koncernens bokslut är upprättat i enlighet med koncernens redovisningsprinciper och omfattar boksluten för moderbolaget och samtliga koncernbolag med nedanstående definitioner. Koncernbolag konsolideras från och med den dag koncernen har bestämmande inflytande över bolaget enligt de definitioner som anges nedan. Avyttrande koncernbolag ingår i koncernens redovisning fram till den dag koncernen upphör att ha bestämmande inflytande över bolaget.

Alla koncerninterna transaktioner och mellanhavanden elimineras i sin helhet och ingår följaktligen inte i koncernredovisningen.

Koncernredovisningen har upprättats enligt anskaffningsvärdemetoden förutom en så kallad minority put-option som är värderad till verkligt värde.

Dotterbolag

Ett dotterbolag är ett företag där koncernen har rätten att utforma finansiella och operativa strategier (bestämmande inflytande) på ett sätt som vanligen följer med ett aktieinnehav uppgående till mer än hälften av rösträtterna.

Redovisningsprinciperna för dotterbolag har i förekommande fall ändrats för att garantera en konsekvent tillämpning av koncernens principer.

Intressebolag

Intressebolag är alla de företag där koncernen har ett betydande men inte bestämmande inflytande, vilket i regel gäller för aktieinnehav som omfattar mellan 20 procent och 50 procent av rösterna. Innehav i intressebolag redovisas enligt kapitalandelsmetoden

Tillämpade redovisningsprinciper i intressebolag har i förekommande fall ändrats för att garantera en konsekvent tillämpning av koncernens principer. För ytterligare information om intressebolag se not 6.

Redovisnings- och presentationsvaluta

Samtliga belopp redovisas i tusentals kronor (tkr) om inte annat anges. Uppgifterna inom parentes avser föregående år.

Moderbolaget har svenska kronor som funktionell valuta. Funktionell valuta i koncernbolagen bestäms utifrån den primära ekonomiska miljö som respektive bolag är verksamt i. Koncernbolagens finansiella rapporter räknas om till koncernens rapporteringsvaluta, svenska kronor. Tillgångar och skulder räknas om till balansdagskursen, medan intäkter och kostnader räknas om till respektive periods genomsnittskurs. Omräkningsdifferenser på koncernens nettotillgångar redovisas som omräkningsdifferenser i övrigt totalresultat, som är en del av eget kapital (omräkningsreserv).

Tillämpade principer för värdering, redovisning och uppställningsformer

Koncernens tillämpade väsentliga redovisningsprinciper för olika specifika transaktioner, tillgångar och skulder ingår i de noter där upplysningar om de underliggande posterna i resultat-, balans och kassaflödesräkningarna lämnas.

Kassaflödesanalys

Kassaflödesanalysen upprättas enligt indirekt metod. Denna innebär att rörelseresultatet justeras för transaktioner som inte medfört in eller utbetalningar under perioden samt för eventuella intäkter och kostnader som hänförs till investerings- eller finansieringsverksamhetens kassaflöden.

Specifika redovisningsprinciper för moderbolaget

Moderbolaget tillämpar samma redovisningsprinciper som koncernen utom i de fall som anges nedan eller i not.

Uppställningsformer

Resultat- och balansräkning följer årsredovisningslagens (ÅRL) uppställningsform. Rapport över förändring av eget kapital följer också koncernens uppställningsform men ska innehålla de kolumner som anges i ÅRL. Vidare innebär det skillnad i benämningar, jämfört med

koncernredovisningen, främst avseende finansiella intäkter och kostnader och eget kapital. Koncernbidrag redovisas enligt alternativregeln som bokslutsdispositioner.

Andelar i dotterbolag och intressebolag

Andelar i dotterbolag och intressebolag redovisas till anskaffningsvärde efter avdrag för eventuella nedskrivningar. I anskaffningsvärdet inkluderas förvärvsrelaterade kostnader och eventuella tilläggsköpeskillningar.

När det finns en indikation på att andelar i dotterbolag eller intressebolag minskat i värde görs en beräkning av återvinningsvärdet. Är detta lägre än det redovisade värdet görs en nedskrivning. Nedskrivningar redovisas i posterna "Resultat från andelar i koncernbolag och intressebolag".

Not 2 Nettoomsättning

Koncernens intäkter består i huvudsak av olika undervisningstjänster.

Redovisningsprinciper

Nettoomsättningen kommer från avtal med kund och redovisas enligt IFRS 15. Ersättningen för undervisningen redovisas som intäkt fördelad i takt med färdigställandegrad över den period som undervisningen pågår inklusive perioder avseende planerings- och avslutningsfas av elevundervisning.

Statliga bidrag redovisas till verkligt värde i det fall dessa med rimlig säkerhet kommer att erhållas samt att koncernen kommer att uppfylla de villkor som är knutna till bidraget. I transaktioner med Kunskapsskolan är staten betraktad som kund och bidragen klassificeras som intäkter från kundavtal.

Licensintäkter redovisas löpande i takt med nyttjandet av konceptet the KED program. Äganderätten går nämligen aldrig över till kund utan kontrolleras i sin helhet av koncernen.

Kommunala elevintäkter

Elevpeng lämnas av elevens hemkommun och täcker bland annat undervisning, elevhälsa, måltider och lokalkostnader. Eleversättningen varierar i storlek mellan kommunerna och påverkas av vilken årskurs eleven befinner sig i. För elever i gymnasiet varierar skolpengen beroende på årskurs och val av program. Utöver elevpeng erhålls ersättning för socioekonomiskt stöd och annan stödundervisning i huvudsak stöd till elever med särskilda behov.

Koncernen fakturerar kommunerna månadsvis i förskott och erhåller betalning i samband med att prestationsåtagandena är uppfyllda för månaden. Samtliga av koncernens kunder har en god betalningsförmåga.

Koncernens fem största kunder är Utbildningsförvaltningen i Stockholm stad, Uppsala kommun, Norrköpings kommun, Västerås stad och Borås stad. Dessa står för 33,1 procent av omsättningen.

Statliga bidrag

Koncernen erhåller statliga bidrag för att bedriva arbete för en likvärdig skola och kompetensutveckling. Dessa bidrag betalas i regel ut i förskott för en specifik period och redovisas således av koncernen som en avtalsskuld (förutbetald intäkt) till dess att prestationsåtagandet är uppfyllt.

Licenser

Licenser avser kunders tillgång till och rätten att få använda the KED program. Licensavgifter betalas löpande av kunden baserat på antal inskrivna elever av kunder som nyttjar the KED program.

Övrig ersättning

Intäkter från företagsutbildning samt intäkter som inte är direkt relaterade till utbildning redovisas inom denna kategori.

Nettoomsättningen fördelat på typ av intäkter

Koncernen	2022/23	2021/22
Kommunala elevintäkter	1 475 962	1 414 007
Särskilda kommunala intäkter	50 069	49 312
Licenser	12 103	8 967
Statliga bidrag	51 322	53 657
Övriga ersättningar, ej kommunala	4 824	10 726
Summa	1 594 280	1 536 669

Moderföretaget	2022/23	2021/22
Licenser	12 374	9 853
Övriga ersättningar, ej kommunala	664	1 106
Summa	13 038	10 959

Specifikation över statliga bidrag

Koncernen	2022/23	2021/22
Skolmiljarden	39 198	39 653
Likvärdig skola	8 791	10 090
Skapande skola	382	434
Skolmjölkstöd	493	425
Övriga bidrag	2 458	3 055
Summa	51 322	53 657

De bidrag som erhålls för kompetensutveckling, så som lärarlönelyft och förstelärartillägg, nettoredovisas inom personalkostnader. De statliga lönebidragen har under perioden uppgått till 40,9 mkr (39,5). Se not 3 för detaljerad information.

Under året har den så kallade skolmiljarden betalats ut till samtliga kommuner i landet. Bidraget syftar till att bidra till goda förutsättningar för att minska de negativa effekterna på elevers kunskapsutveckling och hälsa till följd av covid-19-pandemin.

Intäktsrelaterade avtalstillgångar och avtalsskulder

När koncernen utfört tjänster enligt avtal med en kommun, men ännu inte erhållit elevpengen redovisas detta som en upplupen intäkt. När koncernen erhållit statliga stöd i förskott men ännu inte utfört de tjänster som utlovas som motprestation redovisas en avtalsskuld.

Upplupna intäkter avser i sin helhet intäktsrelaterade kortfristiga avtalstillgångar. Inget nedskrivningsbehov av koncernens avtalstillgångar har identifierats, se not 11.

Under innevarande räkenskapsår har avtalsskulder som återfanns 2022-07-01 intäktsförts till sin helhet. Vidare förväntas merparten av avtalsskulderna per 30 juni 2023 intäktsredovisas under 2023.

Koncernen	2022/23	2021/22
Avtalstillgångar		
Kundfordringar (not 11)	129 286	124 322
Upplupna intäkter (not 16)	3 802	17 345
Summa avtalsfordringar	133 089	141 667
Avtalsskulder		
Förutbetalda intäkter (not 20)	118 708	117 695
Summa avtalsskulder	118 708	117 695

Not 3 Personalkostnader

Våra medarbetare är en nyckelfaktor för hela vår verksamhet. Skickliga lärare som trivs och är motiverade i sitt arbete är avgörande för att eleverna ska nå goda resultat.

I vår medarbetarundersökning följer vi medarbetarnas nöjdhet och trivsel. Vi arbetar också aktivt med att följa viktig statistik som sjukfrånvaro och personalomsättning för att snabbt kunna identifiera och åtgärda eventuella problemområden.

Redovisningsprinciper

Skulder för löner och ersättningar som förväntas bli reglerade inom 12 månader efter räkenskapsårets slut, redovisas som kortfristiga skulder till det odiskonterade belopp som förväntas bli betalt när skulderna regleras. Kostnaden redovisas i takt med att tjänsterna utförs av de anställda.

Koncernen har endast premiebestämda pensionsplaner. En premiebestämd pensionsplan är en pensionsplan enligt vilken koncernen betalar fasta avgifter till offentligt eller privat administrerade pensionsförsäkringsplaner på obligatorisk, avtalsenlig eller frivillig basis. Koncernen har inte några rättsliga eller informella förpliktelser att betala ytterligare avgifter för den anställda.

Avgifterna redovisas som personalkostnader i den period som avgiften avser.

Personaldata

Medeltalet anställda	Koncernen		Moderbolaget	
	2022/23	2021/22	2022/23	2021/22
varav män	472	501	3	2
varav kvinnor	799	844	3	3
Totalt	1 271	1 345	6	5

Styrelsen och ledande befattningshavare

Styrelsen	Koncernen		Moderbolaget	
	2022/23	2021/22	2022/23	2021/22
Män	61%	63%	75%	75%
Kvinnor	39%	38%	25%	25%

Ledande befattningshavare

Män	27%	25%	25%	43%
Kvinnor	73%	75%	75%	57%

Ledande befattningshavare i bolaget är personer som har befogenhet och ansvar för planering, ledning och styrning av bolaget. Till dessa hör verkställande direktörer och ledningsgruppen.

	Koncernen		Moderbolaget	
	2022/23	2021/22	2022/23	2021/22
Löner och ersättningar				
Styrelse och VD	15 726	14 532	7 420	3 322
Övriga anställda	651 717	630 382	2 553	4 278
Summa löner och ersättningar	667 442	644 914	9 973	7 599
Sociala avgifter				
Styrelse och VD	5 083	5 096	2 683	1 201
Övriga anställda	211 828	193 480	986	1 218
Summa sociala avgifter	216 911	198 576	3 669	2 419
Pensionskostnader (avgiftsbestämda)				
Styrelse och VD	2 847	2 930	1 450	648
Övriga anställda	39 542	49 536	541	1 100
Summa pensionskostnader	42 388	52 466	1 991	1 748
TOTALT	926 741	895 956	15 633	11 766

Ersättning till styrelsen

Styrelsearvode har utgått i moderbolaget med 0 tkr (0) och i dotterbolaget Kunskapsskolan i Sverige AB med 240 tkr (240)

Ersättning till ledande befattningshavare

Vid uppsägning av VD i moderbolaget och dotterbolaget finns ingen avtalad avgångsersättning. Vid uppsägning av Sverigechef i dotterbolaget (Kunskapsskolan i Sverige AB) finns en ömsesidig uppsägningstid om sex månader.

För VD i koncernen, Sverigechefen i dotterbolaget och ytterligare två ledande befattningshavare utgår 20 procent i premiebestämd tjänstepension. Till övriga ledande befattningshavare utgår premiebestämd pension enligt ITP 1.

Ersättning till ledande befattningshavare	Koncernen		Moderbolaget	
	2022/23	2021/22	2022/23	2021/22
VD	1 420	3 672	1 420	1 437
Andra ledande befattningshavare	14 306	11 465	6 001	2 490
Summa löner och ersättningar	15 726	15 137	7 420	3 927
Pensionskostnader				
VD	266	676	266	276
Andra ledande befattningshavare	2 581	2 663	1 184	781
Summa pensionskostnader	2 847	3 339	1 450	1 057
TOTALT	18 572	18 476	8 870	4 984

Specifikation över statliga bidrag

Koncernen erhåller statliga lönebidrag för kompetensutveckling. Dessa bidrag betalas i regel ut i efterskott för en specifik period och redovisas således av koncernen som en avtalstillgång.

Koncernen	2022/23	2021/22
Förstelärarybidrag	11 645	11 376
Lärlönelyft	24 112	22 948
AMS bidrag	4 803	4 745
Bidrag för lärarassistenter	101	225
Ersättning Försäkringskassan högkostnadsskydd	205	238
Summa	40 866	39 532

Not 4 Övriga externa kostnader

	Koncernen		Moderbolaget	
	2022/23	2021/22	2022/23	2021/22
Direkta kostnader	167 481	159 491	0	0
Lokalkostnader	112 035	97 450	2 299	2 611
IT, kommunikation och administration	59 728	48 651	22 045	18 756
Övriga poster	18 113	16 641	1 533	2 930
Summa	357 356	322 233	25 877	24 297

Direkta kostnader

I huvudsak består koncernens direkta kostnader av skolmåltider och elevhälsovård.

Lokalkostnader

I och med införandet av IFRS 16 Leasingavtal per 2019-01-01 redovisas hyreskontrakt avseende lokaler numera som en nyttjanderättstillgång respektive leasingskuld i balansräkningen. Lokalrelaterade utgifter kostnadsförs i omsatt period.

Ersättning till revisorer

I övriga poster ligger bland annat revisionskostnader. Med revisionsuppdrag avses granskning av årsredovisningen och bokföringen samt styrelsens och verkställande direktörens förvaltning, övriga arbetsuppgifter som det ankommer på företagets revisor att utföra samt rådgivning eller annat biträde som föranleds av iakttagelser vid sådan granskning eller genomförandet av sådana övriga arbetsuppgifter. Allt annat är övriga tjänster.

PwC	Koncernen		Moderbolaget	
	2022/23	2021/22	2022/23	2021/22
Revisionsuppdrag	1 759	1 417	607	552
Övriga tjänster	0	150	0	110
Summa	1 759	1 567	607	662

Not 5 Immateriella tillgångar

Koncernens immateriella tillgångar består av balanserade utgifter för utvecklingsarbeten samt goodwill.

Balanserade utgifter för utvecklingsarbeten avser utveckling av det pedagogiska konceptet, the KED Program, och utveckling av tillhörande IT-stöd. The KED Program, det pedagogiska konceptet och programvaror är den produkt som koncernen och andra bolag nyttjar via licenser.

Goodwill uppstår vid förvärv av dotterbolag och avser det belopp varmed köpeskillingen överstiger Kunskapsskolan Education Swedens andel i det verkliga värdet av identifierbara tillgångar, skulder och eventalförpliktelser i det förvärvade bolaget samt det verkliga värdet på innehav utan bestämmande inflytande i det förvärvade bolaget.

Redovisningsprinciper

Balanserade utgifter för utvecklingsarbeten

Utvecklingskostnader som är direkt hänförliga till utvecklingen av det pedagogiska konceptet och programvaror redovisas som immateriella tillgångar när koncernen kan påvisa att tillgången har ett väsentligt värde för verksamheten under kommande år samt att det finns resurser att färdigställa tillgången. Koncernen arbetar utifrån nedan beskriven metod vid bedömning huruvida utgifter kan aktiveras.

Investeringsrådet håller möten halvårsvis där budget och projektplan för nya och befintliga projekt diskuteras och följs upp. Projekt som inte går att sälja eller kommer att generera framtida ekonomiska fördelar som överstiger utgiften kostnadsförs i sin helhet.

Framtida ekonomiska fördelar prognostiseras genom en uppskattning av hur utvecklingen av den immateriella tillgången påverkar koncernens konkurrenskraft och uppfyllande av läroplan i respektive land. Uppfyllande av läroplanen är en förutsättning för kommunal ersättning.

Direkt hänförliga utgifter som balanseras innefattar utgifter för anställda samt inhyrda konsulter. Immateriella tillgångar redovisas till anskaffningsvärdet med avdrag för ackumulerade avskrivningar.

Avskrivning påbörjas när tillgången kan börja användas. Nyttjandeperioden bedöms uppgå till 5–10 år och avskrivningar sker linjärt över denna tid.

I mars 2021 publicerade IFRS Interpretation committee (IFRS IC) ett förtydligande som behandlar hur företag ska förhålla sig till redovisningen av konfiguration- och anpassningskostnader i ett molnbaserat arrangemang. Vid en genomlysning av samtliga immateriella tillgångar har justeringar gjorts och tillgångar har klassats om. Beloppen är av lågt värde.

Goodwill

Goodwill redovisas till anskaffningsvärde minskat med ackumulerade nedskrivningar. Goodwillen består av fusion- och förvärvsgoodwill. Goodwill nedskrivningstestas årligen eller oftare om händelser eller ändringar i förhållanden indikerar en möjlig värdeminskning. Det redovisade värdet av goodwill jämförs med återvinningsvärdet, vilket är det högsta av nyttjandevärdet och det verkliga värdet minus försäljningskostnader.

Nedskrivningsprövning

Nedskrivningsprövning görs årligen av koncernens samtliga immateriella tillgångar för att se om det föreligger ett behov av nedskrivning. Det finns inget nedskrivningsbehov relaterat till Covid-19.

Enligt en internt framtagna process analyseras samtliga balanserade utvecklingsutgifter för att identifiera eventuellt nedskrivningsbehov. Halvårsvis analyseras de balanserade utvecklingsutgifterna utifrån tillgångens nyttjande i verksamheten. Restvärden prövas och justeras vid behov. Utrangering sker på de tillgångar som ej genererar kassaflöden eller förväntas generera framtida kassaflöden som överstiger redovisat tillgångsvärde.

Även goodwill nedskrivningsprövas och till grund för detta ligger en framtagen 10-årsprognos. En längre prognosperiod än praxis motiveras av att verksamhet inom grund- och gymnasieskola bedrivs med synnerlig långsiktighet.

När koncernen gör nedskrivningsprövning av det redovisade värdet avseende goodwill görs det baserat på den lägsta nivån på vilken goodwill övervakas i den interna styrningen, vilket utgörs av koncernen som helhet. Återvinningsbart belopp för den kassagenererande enheten (koncernen som helhet) till vilken goodwill tillhör fastställs baserat på beräkningar av nyttjandevärde. Dessa beräkningar utgår från uppskattade framtida kassaflöden före skatt baserade på budget och antagen affärsplan som sträcker sig till 2032/33 samt ytterligare fyra år för att avskrivningarna ska reflektera investeringsantaganden. Kassaflöden bortom 10-årsperioden extrapoleras med hjälp av bedömd tillväxttakt enligt uppgift nedan. Tillväxttakten överstiger inte den långsiktiga tillväxttakten för den bransch inom vilken koncernen verkar. Planen baseras på antagande om elevutveckling, marginal och investeringsbehov. Ett antagande om inflation, indexering och lönerevisionen görs under hela perioden baserat på det första året.

	Goodwill	Tillväxttakt*	WACC**
2022/23			
Utbildning	174 547	2%	9,60%
2021/22			
Utbildning	174 547	2%	9,00%

* Tillväxttakt från sista prognosåret, 2032/33

** Diskonteringsränta före skatt tillämpad på uppskattade framtida kassaflöden.

Den gjorda nedskrivningsbedömningen visar att det inte föreligger något nedskrivningsbehov. En känslighetsanalys utifrån antagande om försämring av rörelsemarginalen, höjning av diskonteringsräntan samt sänkt tillväxttakt har tagits fram. En försämring om 1 procent för vart och ett av de väsentliga antagandena som ingår i känslighetsanalysen visar att återvinningsvärdet med marginal överstiger redovisat värde. Prognosen beräknas med försiktighet då en viktig faktor är storleken på skolpengen, vilket koncernen inte kan påverka.

Räkenskapsåret 2021/2022	Koncernen		Moderbolaget
	Balanserade utgifter för utveckling	Goodwill	Balanserade utgifter för utveckling
Ingående anskaffningsvärde	188 923	184 222	56 079
Inköp	8 864	0	2 200
Försäljningar och uttrangeringar	-34 854	0	-5 281
Utgående redovisat anskaffningsvärde	162 932	184 222	52 998
Ingående ackumulerade avskrivningar	-131 312	-9 674	-45 258
Försäljningar och uttrangeringar	28 192	0	2 796
Årets avskrivningar	-18 075	0	-4 160
Utgående ackumulerade avskrivningar	-121 195	-9 674	-46 622
Utgående redovisat värde 2022-06-30	41 738	174 547	6 376
Räkenskapsåret 2022/2023			
Ingående anskaffningsvärde	162 932	184 222	52 998
Inköp	4 064	0	1 192
Försäljningar och uttrangeringar	-25 625	0	-7 715
Utgående redovisat anskaffningsvärde	141 371	184 222	46 475
Ingående ackumulerade avskrivningar	-121 195	-9 674	-46 622
Försäljningar och uttrangeringar	25 187	0	7 578
Årets avskrivningar	-13 872	0	-3 041
Utgående ackumulerade avskrivningar	-109 880	-9 674	-42 085
Utgående redovisat värde 2023-06-30	31 492	174 547	4 390

Not 6 Intressebolag och övrigt innehav

Kunskapsskolan bedriver en del av sin verksamhet genom intressebolag i Indien och i Nederländerna där vi inte har fullt ägande eller ägandekontroll men inflytande över hur verksamheterna bedrivs. Till dessa intressebolag licensierar vi ut vårt koncept the KED Program. Strategin är fortsatt att licensiera ut programmet till fem skolor i Indien samt att fortsätta att, tillsammans med vår partner i Nederländerna, öka antalet skolor som vill ta del av delar eller hela vårt the KED Program. Valet av just dessa marknader är bland annat att utbildningsmarknaden i Indien är stor samt att det i Nederländerna är stort fokus på personligt utformad utbildning.

Redovisningsprinciper

Intressebolag är de företag där koncernen har ett betydande men inte bestämmande inflytande, vilket i regel gäller för aktieinnehav som omfattar mellan 20 procent och 50 procent av rösterna. Innehav i intressebolag redovisas enligt kapitalandelsmetoden. Vid tillämpning av kapitalandelsmetoden värderas investeringen inledningsvis till anskaffningsvärde och det redovisade värdet ökas eller minskas därefter för att beakta koncernens andel av vinst eller förlust efter förvärvstidpunkten.

Tillämpade redovisningsprinciper i intressebolag har i förekommande fall ändrats för att garantera en konsekvent tillämpning av koncernens principer.

I moderbolaget redovisas andelar i intressebolag till anskaffningsvärde efter avdrag för eventuella nedskrivningar. I anskaffningsvärdet ingår köpeskillingen som erlagts för aktierna samt förvärvskostnader. Eventuella kapitaltillskott läggs till anskaffningsvärdet när de lämnas.

Koncernens och moderbolagets redovisade andelar av intressebolag

Koncernen	2022/23	2021/22
Ingående redovisat värde	24 938	10 049
Inköp/aktieägartillskott	1 967	15 794
Årets resultatandel	5 011	113
Årets omräkningseffekt	9 132	-1 017
Utgående redovisat värde	41 049	24 938

Moderbolaget	2022/23	2021/22
Ingående redovisat värde	55 275	39 481
Inköp/aktieägartillskott	1 967	15 794
Nedskrivningar	-5 083	0
Utgående redovisat värde	52 160	55 275

Koncernens och moderbolagets andel av resultatet i intressebolag och dess totala tillgångar och skulder

2022/23						
Namn	Reg. land	Tillgångar	Skulder	Intäkter	Resultat	Ägarandel
Kunskapsskolan Nederland Holding B.V	Holland	26 648	37 761	17 792	-1 685	50%
KEDMan Skilling Priv. Ltd.	Indien	1 644	1 641	3 107	-1 135	49%
Keduventures Smart Services Priv. Ltd.	Indien	106 988	7 190	8 796	-699	33%
Kunskapsskolan Eduventures Priv. Ltd.	Indien	36 809	13 787	14 592	6 043	33%

2021/22						
Namn	Reg. land	Tillgångar	Skulder	Intäkter	Resultat	Ägarandel
Kunskapsskolan Nederland Holding B.V	Holland	39 496	48 568	16 744	-488	50%
KEDMan Skilling Priv. Ltd.	Indien	2 213	1 088	1 970	-1 295	49%
Keduventures Smart Services Priv. Ltd.	Indien	97 848	5 315	8 679	2 218	33%
Kunskapsskolan Eduventures Priv. Ltd.	Indien	39 921	23 255	9 680	757	33%

Övrigt innehav

Koncernen	2022/23	2021/22
Al Siraj Al Satia Company LLC	29 352	28 416
Summa övriga innehav	29 352	28 416

Not 7 Upplåning

Koncernens mål avseende kapitalstrukturen är att trygga koncernens förmåga att fortsätta sin verksamhet på ett framgångsrikt sätt. Till detta knyts målet att hålla kostnaderna för kapitalet nere samt att säkerställa att inte en alltför stor del av koncernens finansiering förfaller på kort sikt. Se koncernens lång- och kortfristiga upplåning där dessa skulder benämns som leasing.

	Exkl IFRS 16		Exkl IFRS 16	
	2023-06-30	2023-06-30	2022-06-30	2022-06-30
Total upplåning	1 629 661	293 203	1 568 188	216 258
Avgår likvida medel (not 11)	-104 337	-104 337	-88 786	-88 786
Nettoskuld	1 525 325	188 866	1 479 403	127 472
Rörelseresultat före avskrivningar	343 504	79 825	356 586	102 826

Redovisningsprinciper

Upplåning, leasingskulder och lån från aktieägare är finansiella instrument och redovisas inledningsvis till verkligt värde, netto efter transaktionskostnader. Upplåning redovisas därefter till upplupet anskaffningsvärde och eventuell skillnad mellan erhållet belopp (netto efter transaktionskostnader) och återbetalningsbeloppet redovisas i resultaträkningen fördelat över låneperioden, med tillämpning av effektivräntemetoden.

Upplåning klassificeras som kortfristiga skulder om inte koncernen har en ovillkorlig rätt att skjuta upp betalning av skulden i åtminstone 12 månader efter rapportperiodens slut. Låneutgifter kostnadsförs när de uppstår.

De finansiella instrument som värderas till verkligt värde i koncernen utgörs av finansiella skulder i form av sälj/köptioner (terminer) avseende framtida förvärv av innehav utan bestämmande inflytande och redovisas som övriga långfristiga skulder. Verkligt värde på dessa baseras på företagets framtida intjäning och diskonterade kassaflöden. Denna post redovisas i kategori tre i verkligt värdehierarkin, det vill säga värdering baseras ej på observerbara marknadsdata. Under året har inga väsentliga förändringar förekommit avseende denna post.

Koncernens lång- och kortfristiga upplåning

Räntebärande skulder	Koncernen		Moderbolaget	
	2023-06-30	2022-06-30	2023-06-30	2022-06-30
Kreditinstitut	107 500	60 000	104 500	55 000
Leasing	1 115 764	1 147 702	0	0
Långfristig skuld	1 223 264	1 207 702	104 500	55 000
Kreditinstitut	17 000	12 000	15 000	10 000
Leasing	220 695	204 228	0	0
Fakturakredit	90 368	69 308	0	0
Kortfristig skuld	328 063	285 537	15 000	10 000
Lån från ägare och dotterbolag kortfristig	0	0	132 356	115 461
Lån från ägare och dotterbolag långfristig	78 335	74 950	93 200	93 200
Lån från ägare och dotterbolag	78 335	74 950	225 556	208 661
Summa upplåning	1 629 661	1 568 188	345 056	273 661

Det redovisade värdet på koncernens långfristiga upplåning motsvaras i all väsentlighet av dess verkliga värde eftersom räntan på denna upplåning inte bedöms avvika materiellt från aktuella marknadsräntor.

Vidare bedöms det verkliga värdet på koncernens kortfristiga upplåning motsvaras av dess redovisade värde, eftersom diskonteringseffekten inte är väsentlig.

Villkor för koncernens finansiering

Upplåning	2023-06-30	Förfallodag
Swedbank	104 500	2027-12-30
Swedbank	3 000	2025-12-30
Finansiell leasing	1 115 764	E/T
Långfristig upplåning	1 223 264	
Swedbank	15 000	2027-12-30
Swedbank	2 000	2025-12-30
Finansiell leasing	220 695	E/T
Fakturakredit	90 368	E/T
Kortfristig upplåning	328 063	
Lån från ägare	78 335	2028-12-31
Lån från aktieägare	78 335	
Summa upplåning	1 629 661	

Upplåning

Koncernen har endast upplåning, skulder till kreditinstitut, i SEK. Koncernens upplåning från kreditinstitut består av lån från Swedbank och löper med rörlig ränta. Därutöver finns lån från aktieägare som löper med rörlig ränta samt fakturakredit hos Swedbank som löper med rörlig ränta. Säkerhet för banklån utgörs av aktier i dotterbolag och kundfordringar (fakturakredit).

Skuld till koncernbolag

Skuld till koncernbolag finns endast i moderbolaget och elimineras i sin helhet i koncernen.

Lån från aktieägare

Koncernen har erhållit kapital från aktieägare i form av lån för villkor se ovan tabell.

Leasingskulld

Ökningen av leasingskulden är hänförlig till ändrade redovisningsprinciper för våra hyresavtal, IFRS 16. För information om koncernens leasingskulder och framtagandet av räntesats, se not 9.

Övriga långfristiga skulder

Under 2014 ingick Kunskapsskolan Education Sweden AB (KED) ett aktieägaravtal med SAAB AB avseende Kedtech Holding AB. Enligt aktieägaravtalet har KED rätt att förvärva SAAB:s aktier i Kedtech Holding AB (Call option) från juni 2023. SAAB AB har rätt att till KED, sälja aktier i Kedtech Holding AB (Put option). En ömsesidig Put och Call avser till sin innebörd ett tvingande utköp av minoritetens andel, en s.k. "minority put-option". Detta innebär redovisningstekniskt att Kedtech Holding AB redovisas som om KED redan äger minoritetens andel. Inget minoritetsintresse redovisas således utan i stället redovisas en långfristig skuld.

Per bokslutsdagen uppgår redovisad skuld avseende Put option till 0 tkr (0) vilket bedöms motsvara verkligt värde.

Avstämning av skulder som härrör från finansieringsverksamhet

Förändring finansiella skulder	2022-07-01	Kassaflöde	Ej kassaflödespåverkande förändringar			2023-06-30
			Förändring hyresavtal	Kapitaliserad /kvittad ränta	Valutakurs-effekt	
Finansiell leasing	1 351 930	-264 507	203 408	45 627	0	1 336 458
Externa lån	72 000	52 500				124 500
Lån från ägare	74 950	3 189		-5 013	5 209	78 335
Fakturakredit	69 308	21 060				90 368
Totala skulder från finansieringsverksamheten	1 568 188	-187 758	203 408	40 614	5 209	1 629 661

Förändring finansiella skulder	2021-07-01	Kassaflöde	Ej kassaflödespåverkande förändringar			2022-06-30
			Förändring hyresavtal	Kapitaliserad /kvittad ränta	Valutakurs-effekt	
Finansiell leasing	1 451 457	-247 717	100 584	47 606		1 351 930
Externa lån	84 000	-12 000				72 000
Lån från ägare	66 161	-9 326		4 866	13 248	74 950
Fakturakredit	90 046	-20 738				69 308
Totala skulder från finansieringsverksamheten	1 691 664	-289 781	100 584	52 472	13 248	1 568 188

I ovan tabell återspeglas förändring av balansposterna lång och kort upplåning samt lån från aktieägare och leasingskulder.

Not 8 Finansiell riskhantering

Koncernen utsätts genom sin verksamhet för en mängd olika finansiella risker: marknadsrisk (ränterisk och valutarisk), kreditrisk och likviditetsrisk. Koncernledningen har beslutat att inte aktivt hantera sina risker genom användning av exempelvis derivat. Målet för koncernens finansiella riskhantering är att optimera kapitalkostnader genom att löpande se över villkor för krediter och andra finansiellt relaterade kostnader samt villkor för egen kreditgivning i form av kundfordringar. Styrelsen granskar riskerna och beslutar hur de skall hanteras. Nedan framgår de olika risker som koncernen är exponerat för.

Marknadsrisk

Marknadsrisk är risken för att verkliga värden eller framtida kassaflöden av ett finansiellt instrument varierar p.g.a. förändringar marknadspriser. Marknadsrisker delas in i två typer av risker, ränterisk och valutarisk.

Med ränterisk avses risken att förändringar i det allmänna ränteläget påverkar koncernens nettoresultat negativt. Koncernen har räntebärande finansiella skulder vars förändringar kopplat till marknadsräntor påverkar resultat och kassaflöde från den löpande verksamheten. Upplåning som görs med fast ränta utsätter koncernen för ränterisk avseende verkligt värde. Upplåning som görs med rörlig ränta utsätter koncernen för ränterisk avseende kassaflöde.

Skulder till kreditinstitut löper med rörlig ränta liksom lån från ägare. Fakturakreditkonto löper med en fast ränta på kreditram och en rörlig, dispositionsränta, på utnyttjad kredit. Skulder till ägare och kreditinstitut till rörlig ränta uppgick per balansdagen till 293 203 tkr (216 258). En förändring av ränteläget med +/- 1 procent skulle innebära en påverkan på räntenettet med +/- 2 932 tkr (2 163).

Koncernen utsätts för valutarisk som uppstår från olika valutaexponeringar, framför allt avseende USD och INR. Valutarisk uppstår främst genom nettoinvesteringar i utlandsverksamheter. Koncernen gör de flesta inköp och försäljningar i respektive koncernbolags lokala valuta och därmed har koncernen ingen väsentlig valutarisk i de kommersiella flödena. Valutarisken i dessa transaktioner uppstår huvudsakligen genom koncernens upplåning och utlåning i USD samt EUR.

Under 2022/23 uppgick valutakursdifferenser som redovisats i resultaträkningen till -3 393 tkr (-12 203).

Kreditrisk

Koncernens rörelsetillgångar utgörs bland annat av kundfordringar, förutbetalda kostnader och upplupna intäkter. Kundförluster kan uppkomma om kunden inte kan betala. Koncernens fordringar är nästan uteslutande mot stat, kommun och myndigheter, där risken för obestånd är liten, varför kreditrisken bedöms som mycket låg. Likvida medel placeras endast hos välkända svenska banker. För beskrivning av förväntade kreditförluster se not 11.

Likviditetsrisk

Likviditetsrisk är risken för att koncernen saknar likvida medel för betalning av sina åtaganden avseende finansiella skulder. Refinansieringsrisk är risken för svårigheter att erhålla finansiering. Målsättningen med företagets likviditetshantering är att minimera risken för att koncernen inte har tillräckliga likvida medel för att klara sina kommersiella åtaganden. Kassaflödesprognoser upprättas löpande av koncernens finansavdelning med rapportering till ledningen. Finansavdelningen följer noga rullande prognoser för koncernens likviditetsreserv för att säkerställa att koncernen har tillräckligt med kassamedel för att möta behovet i den löpande verksamheten.

Framtida likviditetsbelastning i övrigt avser betalning av leverantörsskulder, övriga kortfristiga skulder och leasingsskuld samt amortering av lån.

Nedanstående tabell analyserar koncernens finansiella skulder uppdelade efter den tid som på balansdagen återstår fram till den avtalsenliga förfallodagen. De belopp som anges i tabellen är avtalsenliga, odiskonterade kassaflöden.

ÅRSREDOVISNING KUNSKAPSSKOLAN EDUCATION SWEDEN AB

	Koncernen		Moderbolaget	
	2023-06-30	2022-06-30	2023-06-30	2022-06-30
Räntebärande skulder				
Kreditinstitut	107 500	60 000	104 500	55 000
Leasing	1 115 764	1 147 702	0	0
Långfristig skuld	1 223 264	1 207 702	104 500	55 000
Kreditinstitut	17 000	12 000	15 000	10 000
Leasing	220 695	204 228	0	0
Fakturakredit	90 368	69 308	0	0
Kortfristig skuld	328 063	285 537	15 000	10 000
Lån från ägare och dotterbolag kortfristig	0	0	132 356	115 461
Lån från ägare och dotterbolag långfristig	78 335	74 950	93 200	93 200
Lån från ägare och dotterbolag	78 335	74 950	225 556	208 661
Summa upplåning	1 629 661	1 568 188	345 056	273 661

	Koncernen		Moderbolaget	
	2023-06-30	2022-06-30	2023-06-30	2022-06-30
Amorteringar				
Amorteringar inom 1 år	328 063	285 537	147 356	103 200
Amorteringar inom 2-5 år	768 452	800 361	104 500	55 000
Amorteringar senare än 5 år	533 147	482 291	93 200	115 461
Summa amorteringar	1 629 661	1 568 188	345 056	273 661

	Koncernen		Moderbolaget	
	2023-06-30	2022-06-30	2023-06-30	2022-06-30
Framtida räntor				
Räntor inom 1 år	54 524	53 195	6 518	2 373
Räntor inom 2-5 år	148 107	139 926	16 069	6 102
Räntor senare än 5 år	59 131	59 720	0	0
Summa räntor	261 762	252 842	22 586	8 474

	Koncernen		Moderbolaget	
	2023-06-30	2022-06-30	2023-06-30	2022-06-30
Ej räntebärande skulder				
Leverantörsskulder	65 792	61 298	1 981	1 462
Övriga kortfristiga skulder	14 316	20 804	351	338
Lån från ägare och dotterbolag	80 108	82 102	2 332	1 800

I beräkningarna har räntan per bokslutsdagen använts. Av lån från ägare utgör 14 857 tkr (18 232) upplupen ränta. Av den del som förfaller inom ett år betalas leverantörsskulderna inom 30 dagar och amortering görs kvartalsvis på lånen från kreditinstitut med 4 250 (3 000) tkr.

Nedanstående tabell analyserar koncernens leasingsskulder uppdelade efter den tid som på balansdagen återstår fram till den avtalsenliga förfallodagen. De belopp som anges i tabellen är avtalsenliga, odiskonterade kassaflöden.

Koncernen		
Amorteringar	2023-06-30	2022-06-30
Amorteringar inom 1 år	220 695	204 228
Amorteringar inom 2-5 år	660 952	740 361
Amorteringar senare än 5 år	454 812	407 341
Summa amorteringar	1 336 458	1 351 930
Framtida räntor	2023-06-30	2022-06-30
Räntor inom 1 år	43 419	43 747
Räntor inom 2-5 år	114 500	113 063
Räntor senare än 5 år	56 941	59 720
Summa räntor	214 860	216 530

Not 9 Leasing

Kunskapsskolan Education Sweden och Kunskapsskolan i Sverige AB är leasetagare. Koncernen innehar leasingavtal avseende bilar, datorer och hyra av lokaler. Moderbolaget innehar inte några leasingavtal.

Inför införandet av IFRS 16 gick koncernen igenom samtliga leasingavtal och gjorde en bedömning för att avgöra om det avsåg en tjänst eller ett hyresavtal. Ett hyresavtal är enligt IFRS 16 ett avtal som kontrollerar nyttjanderätten av en identifierbar tillgång under en angiven tidsperiod mot ersättning. Genomgången visade att majoriteten av de kontrakt som koncernen klassificerar som leasingkontrakt enligt IFRS 16 avser hyra av skollokaler där egen verksamhet bedrivs. Även kontor för koncernens eget bruk samt elevdatorer och bilar klassificeras som leasingavtal. Variabla leasingavgifter inkluderas ej i leasingskulden. Fastighetsskatt är en variabel kostnad och inkluderas således ej heller i leasingskulden.

Redovisade belopp i balansräkningen.

Tillgångar med nyttjanderätt	2023-06-30	2022-06-30
Lokaler	1 254 903	1 279 664
Datorer	24 262	27 027
Fordon	4 285	2 047
Summa tillgångar med nyttjanderätt	1 283 449	1 308 738
Leasingskulder	2023-06-30	2022-06-30
Kortfristiga leasingskulder	220 695	204 228
Långfristiga leasingskulder	1 115 764	1 147 702
Summa leasingskulder	1 336 458	1 351 930

Redovisade belopp i resultaträkningen.

Avskrivningar på nyttjanderätt	2022/23	2021/22
Lokaler	204 561	199 763
Datorer	23 143	21 187
Fordon	997	759
Summa avskrivningar på nyttjanderätt	228 700	221 709
Räntekostnader på nyttjanderätt	2022/23	2021/22
Lokaler	44 676	46 653
Datorer	897	923
Fordon	54	30
Summa räntekostnader på nyttjanderätt	45 627	47 606
Korttidsavtal i resultaträkningen	2022/23	2021/22
Skolustrustning	1 463	1 354
Kontorsutrustning	6 082	6 717
Summa räntekostnader på nyttjanderätt	7 545	8 071

Inga väsentliga variabla leasingbetalningar som inte ingår i leasingkulden har identifierats.

Det totala kassaflödet gällande leasingavtal under räkenskapsåret var 264 507 tkr (174 103) och redovisas som betald ränta och amortering av leasingkuld i koncernens kassaflödesanalys.

Kontrakterade investeringar avseende nyttjanderätter vid rapportperiodens slut som ännu inte redovisas i de finansiella rapporterna uppgår till 0 tkr.

Viktiga uppskattningar och bedömningar gällande leasingavtalets längd

När leasingavtalets längd fastställs beaktar ledningen all tillgänglig information som ger ett ekonomiskt incitament att utnyttja en förlängningsoption eller att inte utnyttja en option för att säga upp ett avtal. Möjligheter att förlänga ett avtal inkluderas endast i leasingavtalets längd om det är rimligt att anta att avtalet förlängs (eller inte avslutas).

Koncernen har inte exkluderat några förlängningsoptioner vid antagande om leasingavtalens längd som skulle ge väsentlig finansiell effekt om de nyttjades.

Not 10 Materiella anläggningstillgångar**Redovisningsprinciper**

Materiella anläggningstillgångar redovisas till anskaffningsvärde med avdrag för avskrivningar. I anskaffningsvärdet ingår utgifter som direkt kan hänföras till förvärvet av tillgången.

Tillkommande utgifter läggs till tillgångens redovisade värde eller redovisas som en separat tillgång, beroende på vilket som är lämpligt, endast då det är sannolikt att de framtida ekonomiska förmåner som är förknippade med tillgången kommer att komma koncernen till godo och tillgångens anskaffningsvärde kan mätas på ett tillförlitligt sätt. Redovisat värde för

en ersatt del tas bort från balansräkningen. Alla andra former av reparationer och underhåll redovisas som kostnader i resultaträkningen under den period de uppkommer.

Avskrivningar görs linjärt enligt följande:

Ombyggnader i annans fastighet	10 år (maximalt hyresavtalets längd)
Inventarier, verktyg och installationer	3–8 år

Tillgångarnas restvärden och nyttjandeperiod prövas vid varje rapportperiods slut och justeras vid behov.

Vinster och förluster vid avyttring av en materiell anläggningstillgång fastställs genom en jämförelse mellan försäljningsintäkten och det redovisade värdet och redovisas i övriga rörelseintäkter respektive övriga rörelsekostnader i resultaträkningen.

Nedskrivningsprövning

Tillgångar som skrivs av bedöms med avseende på värdenedgång närhelst händelser eller förändringar i förhållanden indikerar att det redovisade värdet kanske inte är återvinningsbart. En nedskrivning görs med det belopp varmed tillgångens redovisade värde överstiger dess återvinningsvärde. Vid bedömning av nedskrivningsbehov grupperas tillgångar på de lägsta nivåer där det finns separata identifierbara kassaflöden.

Koncernen	Inventarier, verktyg och installationer	Ombyggnader i annans fastighet	Nyttjanderätts- tillgångar	Summa
Räkenskapsåret 2021/2022				
Ingående anskaffningsvärde	161 367	29 911	1 921 115	2 112 394
Inköp	18 501	3 727	0	22 228
Tillkomna avtal	0	0	105 450	105 450
Försäljningar och utrangeringar	-11 289	-2 263	-32 817	-46 369
Utgående redovisat anskaffningsvärde	168 579	31 375	1 993 748	2 193 703
Ingående ackumulerade avskrivningar	-112 791	-23 301	-496 118	-632 210
Försäljningar och utrangeringar	11 143	2 126	32 817	46 087
Årets avskrivningar	-14 772	-1 859	-221 709	-238 340
Utgående ackumulerade avskrivningar	-116 420	-23 034	-685 010	-824 463
Utgående redovisat värde 2022-06-30	52 159	8 341	1 308 738	1 369 238
Räkenskapsåret 2022/2023				
Ingående anskaffningsvärde	168 579	31 376	1 993 749	2 193 704
Inköp	9 633	1 639	0	11 272
Tillkomna avtal	0	0	203 647	203 647
Försäljningar och utrangeringar	-16 817	-1 610	-43 784	-62 211
Utgående redovisat anskaffningsvärde	161 395	31 405	2 153 612	2 346 412
Ingående ackumulerade avskrivningar	-116 421	-23 035	-685 011	-824 467
Försäljningar och utrangeringar	16 662	1 571	43 548	61 781
Årets avskrivningar	-14 122	-1 790	-228 700	-244 612
Utgående ackumulerade avskrivningar	-113 881	-23 254	-870 163	-1 007 298
Utgående redovisat värde 2023-06-30	47 514	8 151	1 283 449	1 339 114

Not 11 Finansiella instrument

Klassificering finansiella tillgångar

Under innevarande samt föregående räkenskapsår innehar koncernen endast finansiella tillgångar klassificerade som skuldinstrument i kategorin upplupet anskaffningsvärde. I kategorin för upplupet anskaffningsvärde ingår tillgångar som innehas med syfte att inkassera avtalsenliga kassaflöden och där dessa kassaflöden enbart består av kapitalbelopp och ränta. Ränteintäkter från sådana finansiella tillgångar redovisas som finansiella intäkter genom tillämpning av effektivräntemetoden.

Koncernen innehar inga investeringar i egetkapitalinstrument.

Finansiella tillgångar värderade till upplupet anskaffningsvärde

Koncernen värderar sina finansiella tillgångar första gången till verkligt värde plus transaktionskostnader. Därefter värderas de finansiella tillgångarna till upplupet anskaffningsvärde minskat med reservering för värdeminskning enligt den nedskrivningsmetod som beskrivs nedan. Köp och försäljningar av finansiella tillgångar redovisas på affärsdagen, det datum då koncernen förbinder sig att köpa eller sälja tillgången. Finansiella tillgångar tas bort från balansräkningen när rätten att erhålla kassaflöden från instrumentet har löpt ut eller överförs och koncernen har överfört i stort sett alla risker och förmåner som är förknippade med äganderätten. Vinster och förluster som uppstår vid bortbokning från balansräkningen redovisas direkt i resultatet inom övriga vinster och förluster tillsammans med valutakurs resultatet. Till de finansiella tillgångarna tillhör kundfordringar, förutbetalda kostnader lån och likvida medel.

Klassificering finansiella skulder

Koncernen klassificerar sina finansiella skulder i följande kategorier: finansiella skulder värderade till upplupet anskaffningsvärde samt finansiella skulder värderade till verkligt värde via resultaträkningen.

Finansiella skulder värderade till upplupet anskaffningsvärde

För koncernens redovisningsprinciper avseende finansiella skulder värderade till upplupet anskaffningsvärde, se not 7. Koncernens lång- och kortfristiga upplåning, lån från ägare, leasingskulder, leverantörsskulder och den del av övriga kortfristiga skulder som avser finansiella instrument klassificeras som finansiella skulder värderade till upplupet anskaffningsvärde. Finansiella skulder klassificeras som kortfristiga skulder om de förfaller inom ett år. Om inte, redovisas de som långfristiga skulder.

Finansiella skulder värderade till verkligt värde via resultaträkningen

För koncernens redovisningsprinciper avseende finansiella skulder värderade till verkligt värde, se not 7.

Kvittning av finansiella instrument

Finansiella tillgångar och skulder kvittas och redovisas med ett nettobelopp i balansräkningen, endast när det finns en legal rätt att kvitta de redovisade beloppen och en avsikt att reglera dem med ett nettobelopp eller att samtidigt realisera tillgången och reglera skulden.

Nedskrivning av finansiella instrument och avtalstillgångar

Koncernen bedömer de framtida förväntade kreditförluster som är kopplade till tillgångar redovisade till upplupet anskaffningsvärde. Koncernen redovisar en kreditreserv för sådana förväntade kreditförluster vid varje rapporteringsdatum. För kundfordringar och avtalstillgångar tillämpar koncernen den förenklade ansatsen för kreditreservering, det vill säga, reserven kommer att motsvara den förväntade förlusten över hela kundfordringens livslängd. För att mäta de förväntade kreditförlusterna har kundfordringar grupperats baserat på fördelade kreditriskegenskaper och förfallna dagar. Koncernen använder sig av framåtblickande variabler för förväntade kreditförluster. Förväntade kreditförluster redovisas i koncernens rapport över totalresultat i posten övriga externa kostnader.

Koncernen har historiskt haft låga kundförluster då kunderna i stor utsträckning utgörs av offentliga organ, myndigheter eller stora välkända kunder. Om kunder kreditbedömts av oberoende värderare, används dessa bedömningar. I de fall då ingen oberoende kreditbedömning finns, görs en riskbedömning av kundens kreditvärdighet där finansiell ställning, historiska erfarenheter samt andra faktorer beaktas. Individuella risklimiter fastställs baserat på interna och externa kreditbedömningar i enlighet med de gränser som satts av styrelsen. Efterlevnaden av kreditlimiter följs regelbundet upp av koncernledningen.

Koncernens finansiella tillgångar värderade till upplupet anskaffningsvärde

Tillgångar i balansräkningen	2023-06-30	2022-06-30
Långfristiga fordringar hos koncernföretag	75 700	0
Andra långfristiga fordringar	1 844	0
Kundfordringar	129 286	124 322
Fordringar intressebolag	24 828	21 120
Likvida medel	104 337	88 786
Summa finansiella tillgångar	335 995	234 228

Finansiella tillgångar och avtalstillgångar i förhållande till förfallodag

	Ej förfallet	Antal dagar förfallet			Summa
		1-30 dagar	31-60 dagar	> 61 dagar	
2023-06-30					
Förväntad förlustnivå i %	0%	0%	0%	4%	
Fordringar koncernföretag	75 700				75 700
Andra långfristiga fordringar	1 844				1 844
Kundfordringar	123 197	27	54	6 009	129 286
Fordringar intressebolag	4 882	129	2 385	17 433	24 828
Förutbetalda kostnader	67 268				67 268
Upplupna intäkter	3 802				3 802
Likvida medel	104 337				104 337
Kreditförlustreserv	0	0	0	-4 151	-4 151
2022-06-30					
Förväntad förlustnivå i %	0%	0%	0%	4%	
Kundfordringar	118 635	192	0	5 495	124 322
Fordringar intressebolag	7 249	1 938	1 793	10 141	21 120
Förutbetalda kostnader	42 043				42 043
Upplupna intäkter	17 345				17 345
Likvida medel	88 786				88 786
Kreditförlustreserv	0	0	0	-680	-680

Per den 30 juni 2023 uppgick fullgoda kundfordringar till 129 286 tkr (124 322). Per den 30 juni 2023 var kundfordringar om 6 090 tkr (5 687) förfallna. De kundfordringar som finns grundar sig på en betalningsskyldighet utifrån lagkrav. En kommuns betalningsförmåga är att anses som mycket god och av den anledningen föreligger inte något nedskrivningsbehov. Avtalstillgångarna värderades per bokslutsdagen och det identifierades ett nedskrivningsbehov om 4 151 tkr (680).

Andra långfristiga fordringar

Koncernens andra långfristiga fordringar består i sin helhet av långfristiga depositioner.

Kundfordringar

Kundfordringar är finansiella instrument som består av belopp som ska betalas av kunder för sålda varor och tjänster i den löpande verksamheten. Om betalning förväntas inom ett år eller tidigare, klassificeras de som omsättningstillgångar. Om inte, redovisas de som anläggningstillgångar.

Fordringar i intressebolag

Koncernen	2023-06-30	2022-06-30
Fordringar i intressebolag		
- Fordran Kunskapsskolan Nederländerna	7 575	7 016
- Fordran Kunskapsskolan Indien	17 254	14 105
Summa	24 828	21 120

Likvida medel

Likvida medel är finansiellt instrument och innefattar, i såväl balansräkningen som i rapporten över kassaflöden, banktillgodohavanden.

	Koncernen		Moderbolaget	
	2023-06-30	2022-06-30	2023-06-30	2022-06-30
Banktillgodohavanden	104 323	88 763	278	1 469
Kassamedel	13	23	0	0
Summa	104 337	88 786	278	1 469

Koncernens finansiella skulder värderade till upplupet anskaffningsvärde

Skulder i balansräkningen	2023-06-30	2022-06-30
Lång- och kortfristig upplåning	214 868	141 308
Lån från ägare	78 335	74 950
Leasingskuld	1 336 458	1 351 930
Leverantörsskulder	65 792	61 298
Skulder till intressebolag	91	0
Summa	1 695 544	1 629 486

Upplåning och lån från ägare

För information om koncernens upplåning och lån från ägare se not 7.

Leasingskuld

För information om koncernens leasingskuld se not 9.

Leverantörsskulder

Leverantörsskulder är finansiella instrument och avser förpliktelser att betala för varor och tjänster som har förvärvats i den löpande verksamheten från leverantörer.

Leverantörsskulder klassificeras som kortfristiga skulder om de förfaller inom ett år. Om inte, redovisas de som långfristiga skulder.

Not 12 Aktuell och uppskjuten skatt

Redovisningsprinciper

Periodens skattekostnad omfattar aktuell och uppskjuten skatt. Den aktuella skattekostnaden beräknas på basis av de skatteregler som på balansdagen är beslutade eller i praktiken beslutade i de länder där moderbolaget och dess dotterbolag är verksamma och genererar skattepliktiga intäkter.

Uppskjuten skatt redovisas, enligt balansräkningsmetoden, på alla temporära skillnader som uppkommer mellan det skattemässiga värdet på tillgångar och skulder och deras redovisade värden i koncernredovisningen. Uppskjuten inkomstskatt beräknas med tillämpning av skattesatser som har beslutats eller aviserats per balansdagen och som förväntas gälla när den berörda uppskjutna skattefordran realiserar eller den uppskjutna skatteskulden regleras.

Uppskjutna skattefordringar på underskottsavdrag redovisas i den omfattning det är troligt att framtida skattemässiga överskott kommer att finnas tillgängliga, mot vilka underskotten kan utnyttjas.

Uppskjutna skattefordringar och skulder kvittas när det finns legal kvittningsrätt för aktuella skattefordringar och skatteskulder, de uppskjutna skattefordringarna och skatteskulderna hänför sig till skatter debiterade av en och samma skattemyndighet och avser antingen samma skattesubjekt eller olika skattesubjekt och det finns en avsikt att reglera saldona genom nettobetalningar.

Uppskjuten skatt i resultaträkningen

	Koncernen		Moderbolaget	
	2022/23	2021/22	2022/23	2021/22
Uppskjuten skattekostnad	0	0	0	0
Uppskjuten skatteintäkt	2 142	3 225	0	0
Summa uppskjuten skatt i resultaträkningen	2 142	3 225	0	0

Uppskjutna skatteskulder och skattefordringar – netto

	Koncernen		Moderbolaget	
	2023-06-30	2022-06-30	2023-06-30	2022-06-30
Uppskjutna skattefordringar				
Uppskjutna skattefordringar som ska utnyttjas efter mer än 12 månader	13 459	11 826	0	0
Uppskjutna skattefordringar som ska utnyttjas inom 12 månader	2 547	2 038	0	0
	16 006	13 863	0	0
Uppskjutna skatteskulder				
Uppskjutna skatteskulder som ska utnyttjas efter mer än 12 månader	-2 547	-2 547	0	-321
Uppskjutna skatteskulder som ska utnyttjas inom 12 månader		0	0	0
	-2 547	-2 547	0	-321
Uppskjutna skatteskulder/fordringar (netto)	13 460	11 317	0	-321

Bruttoförändringen avseende uppskjutna skatter

	Koncernen	
	2023-06-30	2022-06-30
Ingående balans	11 317	8 103
Omklassificering	1	-11
Redovisning i resultaträkningen	2 142	3 225
Utgående balans	13 460	11 317

Förändring i uppskjutna skattefordringar och skulder under året, som har redovisats i resultaträkningen, utan hänsyn tagen till kvittningar som gjorts inom samma skatterättsliga jurisdiktion, framgår nedan:

Uppskjutna skatteskulder och skattefordringar

Uppskjutna skatteskulder	Avsättningar	Leasing	Övrigt	Summa
Per 30 juni 2021	-2 547	0	0	-2 547
Omklassificering	0	0	0	0
Redovisat i resultaträkningen	0	0	0	0
Per 30 juni 2022	-2 547	0	0	-2 547
Omklassificering	0	0	0	0
Redovisat i resultaträkningen	0	0	0	0
Per 30 juni 2023	-2 547	0	0	-2 547

Uppskjutna skattefordringar	Avsättningar	Leasing	Övrigt	Summa
Per 30 juni 2021	0	10 650	0	10 650
Redovisat i resultaträkningen	0	3 214	0	3 214
Redovisat direkt i eget kapital	0	0	0	0
Per 30 juni 2022	0	13 864	0	13 864
Redovisat i resultaträkningen	0	2 142	0	2 142
Redovisat direkt i eget kapital	0	0	0	0
Per 30 juni 2023	0	16 006	0	16 006

Uppskjutna skattefordringar redovisas före skattemässiga underskottsavdrag i den utsträckning som det är sannolikt att de kan tillgodogöras genom framtida beskattningsbara vinster.

Inkomstskatt redovisad i resultaträkningen

	Koncernen		Moderbolaget	
	2022/23	2021/22	2022/23	2021/22
Aktuell skatt på årets resultat	-7 502	-9 609	-2 178	-1 642
Utländsk skatt	-394	-473	-394	-473
Skatt hänförlig till tidigare år	846	158	721	0
Summa aktuell skatt	-7 050	-9 924	-1 851	-2 115
Uppskjuten skatt	2 142	3 225	0	0
Summa uppskjuten skatt	2 142	3 225	0	0
Summa inkomstskatt	-4 908	-6 699	-1 851	-2 115
	Koncernen		Moderbolaget	
	2022/23	2021/22	2022/23	2021/22
Redovisat resultat före skatt	6 352	2 140	2 794	6 074
Skatt på redovisat resultat enligt gällande skattesats (20,6%)	-1 308	-441	-576	-1 251
Skatteeffekter av:				
- Ej avdragsgilla kostnader	-1 195	-982	-1 604	-391
- Ej skattepliktiga intäkter	17	0	7	0
- Skatt hänförlig till tidigare år	846	158	721	0
- Resultatandel intresseföretag	1 032	0	0	0
- Skattereduktion inventarier	609	0	0	0
- Utländsk skatt	-394	-473	-394	-473
- Underskottsavdrag	-4 391	-4 961	0	0
- Övrigt	-124	0	-6	0
Skattekostnad	-4 908	-6 699	-1 851	-2 115

Inkomstskatten på resultatet skiljer sig från det teoretiska belopp som skulle ha framkommit vid användning av vägd genomsnittlig skattesats för resultaten i de konsoliderade företagen enligt ovan sammanställning.

Not 13 Finansiella intäkter och kostnader

Finansiella intäkter	Koncernen		Moderbolaget	
	2022/23	2021/22	2022/23	2021/22
Ränteintäkter kreditinstitut	450	0	6	0
Ränteintäkter koncern- eller intressebolag	317	211	705	432
Ränteintäkter övrigt	92	0	35	0
Valutakursvinster	1 725	641	1 725	641
Summa finansiella intäkter	2 584	852	2 472	1 073

Finansiella kostnader	Koncernen		Moderbolaget	
	2022/23	2021/22	2022/23	2021/22
Räntekostnader kreditinstitut	5 519	2 393	5 233	2 181
Räntekostnader leasingskuld	45 627	47 606	0	0
Räntekostnader övrigt	7 911	4 948	0	28
Valutakursförluster	5 197	13 081	0	0
Övriga finansiella kostnader	4 698	2 533	0	0
Summa finansiella kostnader	68 952	70 562	5 233	2 209

Not 14 Valutakursdifferenser

Valutakursvinster	Koncernen		Moderbolaget	
	2022/23	2021/22	2022/23	2021/22
Valutakursvinster av rörelsekaraktär	239	588	27	219
Finansiella valutakursvinster	1 725	641	1 725	641
Summa valutakursvinster	1 964	1 229	1 752	861

Valutakursförluster	Koncernen		Moderbolaget	
	2022/23	2021/22	2022/23	2021/22
Valutakursförluster av rörelsekaraktär	160	351	87	219
Finansiella valutakursförluster	5 197	13 081	0	0
Summa valutakursförluster	5 357	13 432	87	219

För beskrivning av valutarisker se not 8.

Not 15 Andelar i koncernbolag

Moderbolaget	2023-06-30	2022-06-30
Ingående anskaffningsvärde	309 635	309 635
Anskaffning/avyttring	0	0
Utgående ackumulerat anskaffningsvärde	309 635	309 635

Moderbolaget innehar andelar i följande dotterbolag

Namn	Org. Nr.	Säte	Kapital andel	Antal aktier	Redovisat värde	
					2023-06-30	2022-06-30
Kunskapsskolan i Sverige AB	556566-1815	Stockholm	100	3 387 331	309 585	309 585
Kedtech Holding AB	556945-3748	Stockholm	77	50 000	50	50
					309 635	309 635

Not 16 Förutbetalda kostnader och upplupna intäkter

	Koncernen		Moderbolaget	
	2023-06-30	2022-06-30	2023-06-30	2022-06-30
Förutbetalda hyror	39 662	42 043	188	123
Upplupna elevintäkter	89	333	0	0
Upplupna licensintäkter	3 713	2 671	2 600	2 273
Övriga poster	27 606	14 341	3 620	4 689
Summa	71 071	59 388	6 408	7 085

Koncernens avtalstillgångar består av upplupna elevintäkter samt upplupna licensintäkter och finns beskrivna i not 2.

Not 17 Aktiekapital och övrigt tillskjutet kapital

Räkenskapsår	Antal aktier	Aktiekapital	Övrigt tillskjutet kapital	Summa
Per 30 juni 2022	45 807	4 636	112 568	117 204
Per 30 juni 2023	45 807	4 636	112 568	117 204

Aktiekapitalet består av 45 807 aktier med kvotvärdet 101,22 kr.

21 000 A-aktier med röstvärde 1 röst/aktie.

20 823 B-aktier med röstvärde 1 röst/aktie.

3 983 C-aktier med röstvärde 1 röst/10 aktier.

1 D-aktier med röstvärde 1 röst/1 aktier.

Alla aktier som emitterats av moderbolaget är till fullo betalda.

Förslag till disposition av resultatet

Till årsstämmans förfogande står följande vinstmedel:

	2023-06-30
Balanserade vinstmedel	20 047 091
Överkursfond	91 551 500
Årets vinst	943 211
Summa	112 541 802

Not 18 Bokslutsdispositioner

	Moderbolaget	
	2022/23	2021/22
Erhållet koncernbidrag	52 500	57 000
Lämnat koncernbidrag	-12 300	-25 600
Summa bokslutsdispositioner	40 200	31 400

Styrelsens yttranden över lämnade koncernbidrag.

Styrelsen har med avseende på föreslaget koncernbidrag beaktat bolagets och koncernens konsolideringsbehov genom en allsidig bedömning av bolagets och koncernens ekonomiska ställning och bolagets och koncernens möjligheter att på sikt infria sina åtaganden.

Föreslaget koncernbidrag till moderbolag äventyrar inte bolagets förmåga att göra de investeringar som bedömts erforderliga. Bolagets ekonomiska ställning ger inte upphov till annan bedömning än att bolaget kan fortsätta sin verksamhet samt att bolaget förväntas fullgöra sina förpliktelser på kort och lång sikt.

Not 19 Övriga skulder

Övriga kortfristiga skulder	Koncernen		Moderbolaget	
	2023-06-30	2022-06-30	2023-06-30	2022-06-30
Källskatt och moms	14 209	13 944	351	338
Övriga skulder	107	25	0	0
	14 316	13 969	351	338

Not 20 Upplupna kostnader och förutbetalda intäkter

Största posten består av förutbetalda intäkter vilka uppkommer när skolpengen till kommunerna faktureras i förskott. Övriga poster består främst av upplupna kostnader.

	Koncernen		Moderbolaget	
	2023-06-30	2022-06-30	2023-06-30	2022-06-30
Intäkter	118 708	117 695	0	0
Räntor	0	0	0	0
Semesterlön inklusive sociala avgifter	77 765	78 741	2 162	2 019
Övriga poster	36 844	31 169	1 221	777
	233 317	227 605	3 384	2 796

Koncernens avtalsskulder består av förutbetalda intäkter, se information i not 2.

Not 21 Ställda säkerheter

	Koncernen		Moderbolaget	
	2023-06-30	2022-06-30	2023-06-30	2022-06-30
Avseende skulder till kreditinstitut				
- Aktier i dotterbolag	320 967	309 226	309 635	309 635
- Kundfordringar	118 673	76 877	0	0
- Företagsinteckning (checkkredit)	30 000	30 000	0	0
- Företagsinteckning (lån)	10 000	10 000	0	0
Summa	479 640	426 103	309 635	309 635

Not 22 Eventualförpliktelser

	Koncernen		Moderbolaget	
	2023-06-30	2022-06-30	2023-06-30	2022-06-30
Borgensåtagande	5 000	7 000	5 000	7 000
Summa ansvarsförbindelser	5 000	7 000	5 000	7 000

Borgensåtagandet är lämnat för ett dotterbolags skuld. Den återstående skuld som borgensåtagandet avser uppgår per bokslutet till 5 000 tkr (7 000).

Not 23 Övriga ej likviditetspåverkande poster

	Koncernen		Moderbolaget	
	2023-06-30	2022-06-30	2023-06-30	2022-06-30
Resultat intressebolag	-5 011	-113	0	0
Aktieägartillskott	0	-25 495	0	-25 495
Omklassificering Immateriella anläggningstillgångar	0	-4 291	0	-2 220
Nedskrivningar/utrangeringar	0	6 947	5 083	2 895
Ränta	0	-12 870	0	1 074
Realisationsresultat	632	0	137	0
	-4 379	-35 822	5 220	-23 746

Not 24 Transaktioner med närstående

Kunskapsskolan Education Sweden AB som är moderbolag i Kunskapsskolan-koncernen ägs av Magnora AB med säte i Stockholm, som i sin tur ägs av Peje Emilsson med bolag och familj. Andra närstående parter är samtliga dotterbolag och intressebolag inom koncernen. Samtliga transaktioner med närstående görs på normala kommersiella villkor på affärsmässig grund.

Försäljning av tjänster	2023-06-30	2022-06-30
Intresseföretag, Kunskapsskolan Nederland Holding B.V.	664	993
Summa	664	993

Inköp av tjänster	2023-06-30	2022-06-30
Magnora	4 000	4 000
Intresseföretag, Kunskapsskolan Eduventures Priv. Ltd.	1 759	1 135
Intresseföretag, Kunskapsskolan Nederland Holding B.V.	166	0
Summa	5 925	5 135

Vidarefakturerade kostnader köps och säljs till dotterbolag till självkostnadspris. Tjänster köps av dotterbolag till självkostnadspris plus vinsttillägg, med en marginal på 3–7 procent. Tjänsterna köps av närstående på normala kommersiella villkor på affärsmässig grund.

Fordringar och skulder vid årets slut till följd av försäljning och inköp av varor och tjänster

Fordringar på närstående	2023-06-30	2022-06-30
Intresseföretag, kort icke räntebärande fordran	464	19 446
Intresseföretag, kort räntebärande fordran	0	227

Skulder till närstående	2023-06-30	2022-06-30
Intresseföretag, kort icke räntebärande skuld	26	0

	2023-06-30	2022-06-30
Lån från moderföretag och ägare		
Vid årets början	74 950	66 166
Lån som upptagits under året	3 189	0
Valutaförändring	5 209	13 243
Amorterade belopp via kvittning	-12 876	-9 326
Räntekostnader	7 863	4 866
Utbetald ränta	0	0
Vid årets slut	78 335	74 950

	2023-06-30	2022-06-30
Lån till moderföretag		
Vid årets början	0	0
Lån som givits ut under året	88 000	0
Amortering via kvittning	-12 300	0
Vid årets slut	75 700	0

Not 25 Väsentliga händelser efter räkenskapsårets utgång

Ny skola i Motala med start läsåret 2023/24.

I samband med förändrade förutsättningar har beslut tagits att skolan i Linköping, med en beläggning om ca 30%, stängs inför höstterminen 2024, verksamheten fortsätter som planerat fram till sommaren 2024.

Koncernens resultat- och balansräkningar kommer att föreläggas årsstämman 2023-11-06 för fastställelse.

Styrelsen och verkställande direktören försäkrar att koncernredovisningen har upprättats i enlighet med internationella redovisningsstandarder IFRS sådana de antagits av EU och ger en rättvisande bild av koncernens ställning och resultat. Årsredovisningen har upprättats i enlighet med god redovisningssed och ger en rättvisande bild av moderbolagets ställning och resultat.

Förvaltningsberättelsen för koncernen och moderbolaget ger en rättvisande översikt över utvecklingen av koncernens och moderbolagets verksamhet, ställning och resultat samt beskriver väsentliga risker och osäkerhetsfaktorer som moderbolaget och de företag som ingår i koncernen står inför.

2024012401948

Carl Emilsson

Carl Emilsson
Date: 2023-11-02 16:28 CET
Signed with Swedish BankID
Role: Styrelseledamot
Signed via account: calle.emilsson@magnora.com

Cecilia Carnefeldt

Cecilia Carnefeldt
Date: 2023-11-02 18:00 CET
Signed with Swedish BankID
Role: Verkställande direktör
Signed via account: cecilia.carnefeldt@kunskapsskolan.se

Peje Emilsson

Peje Emilsson
Date: 2023-11-03 15:00 CET
Signed with Swedish BankID
Role: Styrelseordförande
Signed via account: peje@kreab.com

Madeleine Endre

Madeleine Endre
Date: 2023-11-06 10:16 CET
Signed with Swedish BankID
Role: Auktoriserad revisor
Signed via account: madeleine.endre@pwc.com

Peter Nyllinge

Peter Nyllinge
Date: 2023-11-06 10:35 CET
Signed with Swedish BankID
Role: Huvudansvarig auktoriserad revisor
Signed via account: peter.nyllinge@pwc.com

Johan Emilsson

Johan Emilsson
Date: 2023-11-06 16:05 CET
Signed with Swedish BankID
Role: Styrelseledamot
Signed via account: johan.emilsson@magnora.com

2024012401949

Revisionsberättelse

Till bolagsstämman i Kunskapsskolan Education Sweden AB, org.nr 556691-3066

Rapport om årsredovisningen och koncernredovisningen

Uttalanden

Vi har utfört en revision av årsredovisningen och koncernredovisningen för Kunskapsskolan Education Sweden AB för räkenskapsåret 1 juli 2022 till 30 juni 2023. Bolagets årsredovisning och koncernredovisning ingår på sidorna 10-60 i detta dokument.

Enligt vår uppfattning har årsredovisningen upprättats i enlighet med årsredovisningslagen och ger en i alla väsentliga avseenden rättvisande bild av moderbolagets finansiella ställning per den 30 juni 2023 och av dess finansiella resultat och kassaflöde för året enligt årsredovisningslagen. Koncernredovisningen har upprättats i enlighet med årsredovisningslagen och ger en i alla väsentliga avseenden rättvisande bild av koncernens finansiella ställning per den 30 juni 2023 och av dess finansiella resultat och kassaflöde för året enligt International Financial Reporting Standards (IFRS), såsom de antagits av EU, och årsredovisningslagen. Förvaltningsberättelsen är förenlig med årsredovisningens och koncernredovisningens övriga delar.

Vi tillstyrker därför att bolagsstämman fastställer resultaträkningen och balansräkningen för moderbolaget och koncernen.

Grund för uttalanden

Vi har utfört revisionen enligt International Standards on Auditing (ISA) och god revisionsred i Sverige. Vårt ansvar enligt dessa standarder beskrivs närmare i avsnittet Revisorns ansvar. Vi är oberoende i förhållande till moderbolaget och koncernen enligt god revisorsred i Sverige och har i övrigt fullgjort vårt yrkesetiska ansvar enligt dessa krav.

Vi anser att de revisionsbevis vi har inhämtat är tillräckliga och ändamålsenliga som grund för våra uttalanden.

Annan information än årsredovisningen och koncernredovisningen

Den andra informationen ingår i ett dokument i vilket årsredovisningen ingår (framvagnen): Detta dokument innehåller även annan information än årsredovisningen och koncernredovisningen och återfinns på sidorna 2-9. Det är styrelsen och verkställande direktören som har ansvaret för denna andra information.

Vårt uttalande avseende årsredovisningen och koncernredovisningen omfattar inte denna information och vi gör inget uttalande med bestyrkande avseende denna andra information.

I samband med vår revision av årsredovisningen och koncernredovisningen är det vårt ansvar att läsa den information som identifieras ovan och överväga om informationen i väsentlig utsträckning är oförenlig med årsredovisningen och koncernredovisningen. Vid denna genomgång beaktar vi även den kunskap vi i övrigt inhämtat under revisionen samt bedömer om informationen i övrigt verkar innehålla väsentliga felaktigheter.

Om vi, baserat på det arbete som har utförts avseende denna information, drar slutsatsen att den andra informationen innehåller en väsentlig felaktighet, är vi skyldiga att rapportera detta. Vi har inget att rapportera i det avseendet.

Styrelsens och verkställande direktörens ansvar

Det är styrelsen och verkställande direktören som har ansvaret för att årsredovisningen och koncernredovisningen upprättas och att de ger en rättvisande bild enligt årsredovisningslagen och, vad gäller koncernredovisningen, enligt IFRS, så som de antagits av EU, och årsredovisningslagen. Styrelsen och verkställande direktören ansvarar även för den interna kontroll som de bedömer är nödvändig för att upprätta en årsredovisning och koncernredovisning som inte innehåller några väsentliga felaktigheter, vare sig dessa beror på oegentligheter eller misstag.

Vid upprättandet av årsredovisningen och koncernredovisningen ansvarar styrelsen och verkställande direktören för bedömningen av bolagets och koncernens förmåga att fortsätta verksamheten. De upplyser, när så är tillämpligt, om förhållanden som kan påverka förmågan att fortsätta verksamheten och att använda antagandet om fortsatt drift. Antagandet om fortsatt drift tillämpas dock inte om styrelsen och verkställande direktören avser att likvidera bolaget, upphöra med verksamheten eller inte har något realistiskt alternativ till att göra något av detta.

Revisorns ansvar

Våra mål är att uppnå en rimlig grad av säkerhet om huruvida årsredovisningen och koncernredovisningen som helhet inte innehåller några väsentliga felaktigheter, vare sig dessa beror på oegentligheter eller misstag, och att lämna en revisionsberättelse som innehåller våra uttalanden. Rimlig säkerhet är en hög grad av säkerhet, men är ingen garanti för att en revision som utförs enligt ISA och god revisionssed i Sverige alltid kommer att upptäcka en väsentlig felaktighet om en sådan finns. Felaktigheter kan uppstå på grund av oegentligheter eller misstag och anses vara väsentliga om de enskilt eller tillsammans rimligen kan förväntas påverka de ekonomiska beslut som användare fattar med grund i årsredovisningen och koncernredovisningen.

En ytterligare beskrivning av vårt ansvar för revisionen av årsredovisningen och koncernredovisningen finns på Revisorsinspektionens webbplats: www.revisorsinspektionen.se/revisornsansvar. Denna beskrivning är en del av revisionsberättelsen.

Rapport om andra krav enligt lagar och andra författningar

Uttalanden

Utöver vår revision av årsredovisningen och koncernredovisningen har vi även utfört en revision av styrelsens och verkställande direktörens förvaltning för Kunskapsskolan Education Sweden AB för räkenskapsåret 1 juli 2022 till 30 juni 2023 samt av förslaget till dispositioner beträffande bolagets vinst eller förlust.

Vi tillstyrker att bolagsstämman disponerar vinsten enligt förslaget i förvaltningsberättelsen och beviljar styrelsens ledamöter och verkställande direktören ansvarsfrihet för räkenskapsåret.

Grund för uttalanden

Vi har utfört revisionen enligt god revisionssed i Sverige. Vårt ansvar enligt denna beskrivs närmare i avsnittet Revisorns ansvar. Vi är oberoende i förhållande till moderbolaget och koncernen enligt god revisorssed i Sverige och har i övrigt fullgjort vårt yrkesetiska ansvar enligt dessa krav.

Vi anser att de revisionsbevis vi har inhämtat är tillräckliga och ändamålsenliga som grund för våra uttalanden.

Styrelsens och verkställande direktörens ansvar

Det är styrelsen som har ansvaret för förslaget till dispositioner beträffande bolagets vinst eller förlust. Vid förslag till utdelning innefattar detta bland annat en bedömning av om utdelningen är försvarlig med hänsyn till de krav som bolagets och koncernens verksamhetsart, omfattning och risker ställer på storleken av moderbolagets och koncernens egna kapital, konsolideringsbehov, likviditet och ställning i övrigt.

Styrelsen ansvarar för bolagets organisation och förvaltningen av bolagets angelägenheter. Detta innefattar bland annat att fortlöpande bedöma bolagets och koncernens ekonomiska situation, och att tillse att bolagets organisation är utformad så att bokföringen, medelsförvaltningen och bolagets ekonomiska angelägenheter i övrigt kontrolleras på ett betryggande sätt. Den verkställande direktören ska sköta den löpande förvaltningen enligt styrelsens riktlinjer och anvisningar och bland annat vidta de åtgärder som är nödvändiga för att bolagets bokföring ska fullgöras i överensstämmelse med lag och för att medelsförvaltningen ska skötas på ett betryggande sätt.

Revisorns ansvar

Vårt mål beträffande revisionen av förvaltningen, och därmed vårt uttalande om ansvarsfrihet, är att inhämta revisionsbevis för att med en rimlig grad av säkerhet kunna bedöma om någon styrelseledamot eller verkställande direktören i något väsentligt avseende:

- företagit någon åtgärd eller gjort sig skyldig till någon försummelse som kan föranleda ersättningsskyldighet mot bolaget, eller
- på något annat sätt handlat i strid med aktiebolagslagen, årsredovisningslagen eller bolagsordningen.

Vårt mål beträffande revisionen av förslaget till dispositioner av bolagets vinst eller förlust, och därmed vårt uttalande om detta, är att med rimlig grad av säkerhet bedöma om förslaget är förenligt med aktiebolagslagen.

Rimlig säkerhet är en hög grad av säkerhet, men ingen garanti för att en revision som utförs enligt god revisionssed i Sverige alltid kommer att upptäcka åtgärder eller försummelser som kan föranleda ersättningsskyldighet mot bolaget, eller att ett förslag till dispositioner av bolagets vinst eller förlust inte är förenligt med aktiebolagslagen.



En ytterligare beskrivning av vårt ansvar för revisionen av förvaltningen finns på Revisorsinspektionens webbplats: www.revisorsinspektionen.se/revisornsansvar. Denna beskrivning är en del av revisionsberättelsen.

Stockholm den dag som framgår av vår elektroniska signatur.

Öhrlings PricewaterhouseCoopers AB

Peter Nylinge
Auktoriserad revisor
Huvudansvarig revisor

Madeleine Endre
Auktoriserad revisor

2024012401952

Deltagare

ÖHRLINGS PRICEWATERHOUSECOOPERS AB 556029-6740 Sverige

Signerat med Svenskt BankID

2023-11-06 09:36:32 UTC

Namn returnerat från Svenskt BankID: Ulf Peter Nyllinge

Datum

Peter Nyllinge

Auktoriserad revisor, Huvudansvarig revisor

Leveranskanal: E-post

Signerat med Svenskt BankID

2023-11-06 09:12:44 UTC

Namn returnerat från Svenskt BankID: MADELEINE ENDRE

Datum

Madeleine Endre

Auktoriserad revisor

Leveranskanal: E-post

2024012401953