

2024061316727

IS 119 878 fsk 11 065 728 530 Status: Signerat av alla

# Årsredovisning

# ENA Energi AB

## 2023

### Fastställelseintyg

Undertecknad styrelseledamot i Ena Energi AB intygar att resultaträkningen och balansräkningen i årsredovisningen har fastställts på årsstämman den 22 april 2024. Årsstämman beslutade att godkänna styrelsens förslag till hur den ansamlade vinsten ska disponeras.

Jag intygar också att innehållet i årsredovisningen och revisionsberättelsen stämmer överens med originalen.

Enköping 2024-06-05



Torbjörn Claesson  
Verkställande direktör

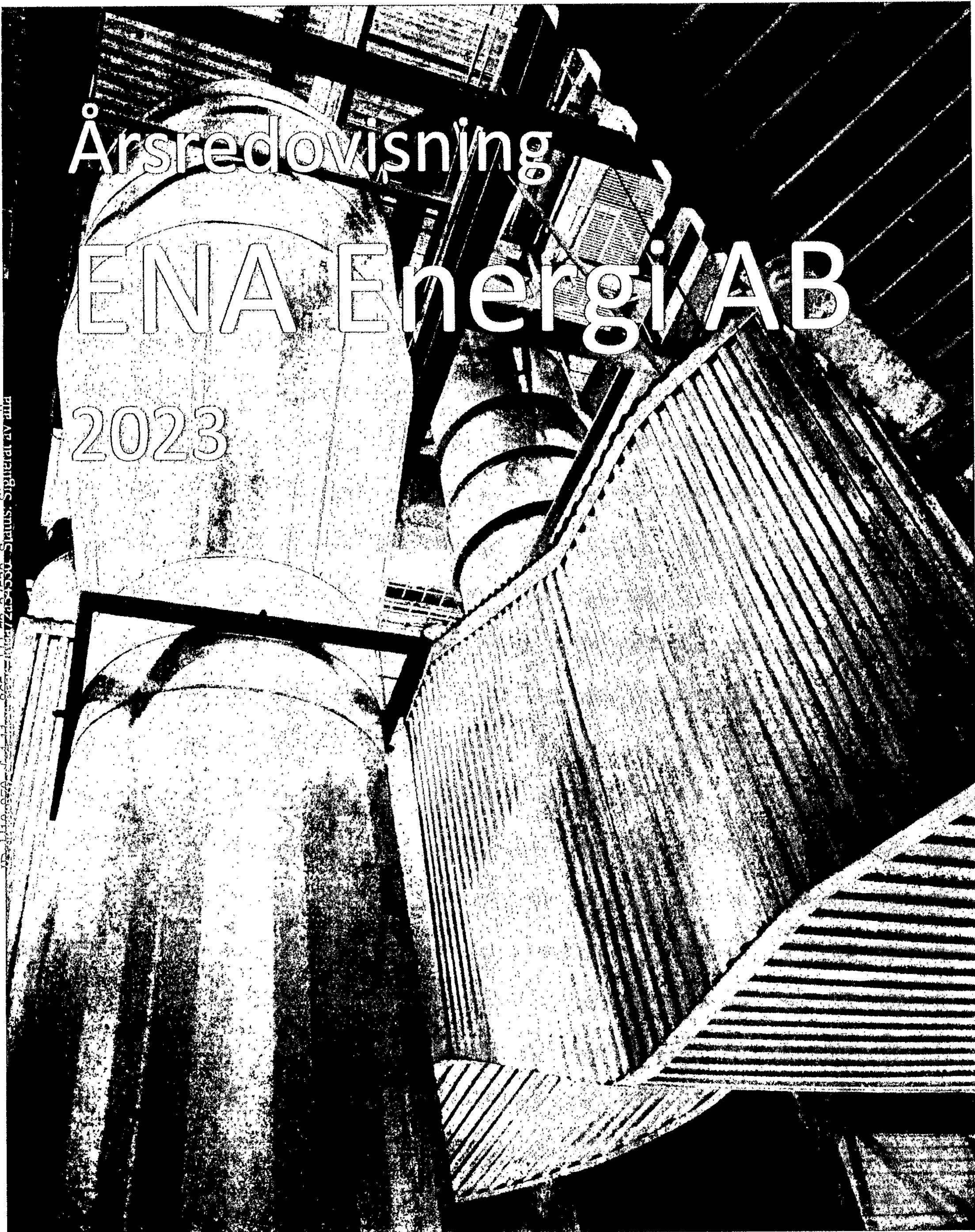
2024061316728

Årsredovisning

ENIA Energi AB

2023

02-119-9570 - Sida 14 - 0657-119-7284530 - Status: Signerat av alla



## Innehåll

Förvaltningsberättelse.....	2
VD:s kommentar.....	2
Året i korthet.....	2
Händelser av väsentlig betydelse 2023.....	3
Ägare.....	3
Verksamhetens vision och målbild.....	3
Målområden 2023–2025.....	4
Kärnvärden.....	4
Flerårsjämförelse.....	5
Omsättning och bränslekostnader.....	6
Investeringar och pågående projekt.....	7
Finansiering.....	7
Hållbarhetsredovisning.....	7
Miljöpåverkan och minskade utsläpp av luftföroreningar.....	7
Klimatbokslut.....	7
Bolagets bidrag till de globala målen enligt Agenda 2030.....	8
Tillståndspliktig verksamhet.....	8
Medarbetare och socialt engagemang.....	9
Väsentliga händelser efter räkenskapsårets slut.....	9
Vinstdisposition.....	9
Resultaträkning.....	11
Balansräkning.....	12
Kassaflödesanalys.....	14
Noter.....	15

Förvaltningsberättelse

Styrelsen och verkställande direktören för ENA Energi AB, bolaget, får härmed avlämna årsredovisningen för år 2023.

VD:s kommentar

2023 har fortsatt varit ett utmanade år för energibranschen. Året har på många sätt speglat hur snabbt förutsättningarna kan förändras. Vi såg under slutet 2022 hur elpriserna låg högt. Det höga elpriset inledde även 2023 men föll vartefter månaderna gick.



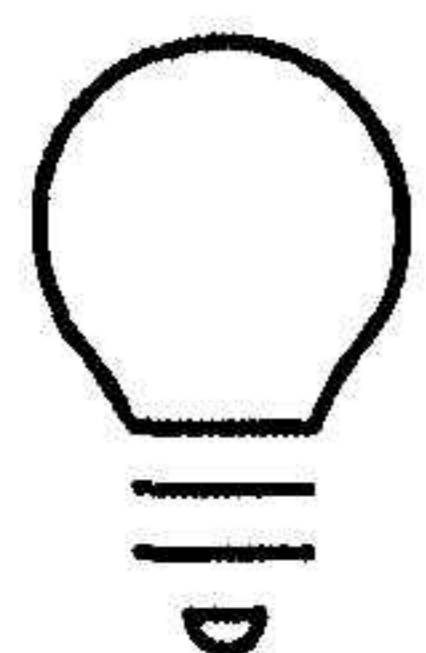
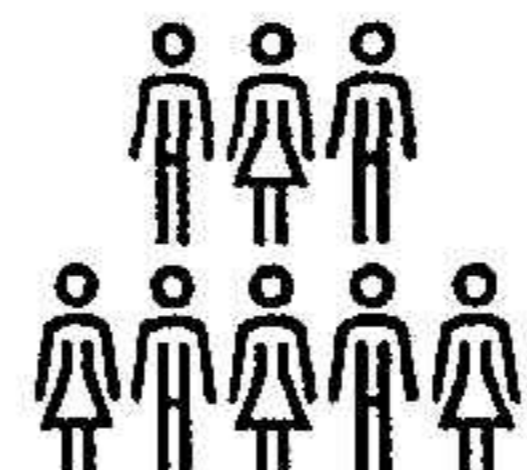
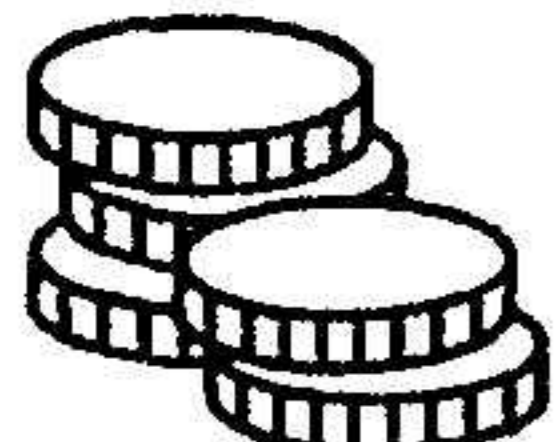
Bolaget tappade kraftigt på försäljningen av el under årets första månader, orsaken till tappet var brist på bränsle. Hela första halvåret 2023 var väldigt utmanade då det rådde stor brist på Biobränsle i hela Europa, Rysslands fullskaliga invasion av Ukraina är främsta orsaken. Ryssland och Ukraina var stora exportörer av biobränsle till EU före invasionen och införandet av sanktionerna mot Ryssland. Lågkonjunkturen och det minskade bostadsbyggandet har också starkt bidragit till minskade mängder biobränslen i form av returträ, lägger vi där till den svaga kronan vilket lett till att mycket av Sveriges inhemska biobränslen går på export istället till utländska köpare så får vi en perfekt storm för biobränsleköparna i Sverige, detta har lett till att bränslepriserna mångdubblats på 2 år. Bolaget har sen 2022 aktivt arbetat med att bygga upp en långsiktig bränslestrategi där bland annat delägarskap i intressebolaget EFO ingår. Bolaget har säkrat bränsleförsörjningen för säsongen 2023/2024 dock så är priset på bränsle extremt högt.



Bolaget gör en förlust för räkenskapsåret 2023 främst beroende på höga bränslepriser samt uteblivna el-intäkter. Bolaget ser inte i närtid att bränslepriserna kommer att sjunka och har därför tvingats genomföra en historisk höjning av fjärrvärmesaxorna med 28% inför 2024.

Ägarna har under 2022 tagit beslut om att marken där Kraftvärmeverket ligger idag ska frigöras senast till 2035. Bolaget har också i samband med det påbörjat arbetet för etablering av produktionen på ny plats, projektet går under namnet Futurena.

Året i korthet

	<b>Såld fjärrvärme</b>			<b>Antal kunder</b>	<b>2023</b>	<b>2022</b>
	2023 (GWh)	219 GWh		Småhus (st)	1415	1 415
	2022 (GWh)	213 GWh		Övriga (st)	486	481
	2021 (GWh)	225 GWh		Nya kunder (st)	9	13
Budget -23 (GWh)	205 GWh	Uppsägningar (st)		4	3	
	<b>Levererad el</b>			<b>Antal anställda</b>	<b>2023</b>	<b>2022</b>
	2023 (GWh)	44		Kvinnor	9	8
	2022 (GWh)	60		Män	28	28
	2021 (GWh)	72		Totalt	37	36
Budget 2022 (GWh)	70					
		<b>2023</b>	<b>2022</b>	<b>2021</b>	<b>2020</b>	<b>2019</b>
	Intäkter	253 291	308 500	256 668	186 263	205 655
	Kostnader	-292 125	-228 798	-195 355	-162 422	-170 827
	Avsättning	=	-110 000	=	=	=
	Rörelseresultat	-38 834	-25 297	61 313	23 841	34 828

## Händelser av väsentlig betydelse 2023

Marknadspriserna för el har inte varit gynnsamma som föregående år. Intäkterna för elproduktionen har minskat med ca 51 mkr i jämförelse med året 2022. Kostnaderna för bränsle har ökat kraftigt då bränslepriserna har mer än tredubblats senaste åren. Detta beror främst av energikrisen i Europa, Rysslands invasion i Ukraina, ökad efterfrågan samt lägre tillgång på biobränslen.

Under den årliga revisionen på KVV genomfördes ett mer omfattande underhåll på pannans rostersystem än normalt, i övrigt var det mest återkommande arbeten i normal omfattning. ENA gjorde en omfattande reparation på Pellets pannan HVP3 där alla tuber i ekonomizern byttes ut. Inga inrapporterade tillbud har skett under Revisionen

Under hösten 2022 erhöll ENA ett uppdaterat ägardirektiv, vilket säger att området där ENA har sin nuvarande verksamhet, skall vara frigjord och sanerad för annan byggnation senast år 2035. Beslutet kommer innebära stora ekonomiska konsekvenser för bolaget men också en spännande och intressant utveckling. Bolaget påbörjade en förstudie under 2022 som har fortsatt under 2023. Förstudien ska under 2024 presenteras och vara ett beslutsunderlag till styrelse och ägare gällande framtida teknik och ny lokalisering för att producera främst fjärrvärme till Enköpings innevånare.

## Ägare

ENA ägs till 100 % av Enköpings kommuns moderbolag AB, vilket är ett helägt dotterbolag till Enköpings kommun. ENA fick år 2018 nya ägardirektiv med de finansiella målen:

Långsiktig avkastning på totalt kapital	> 7%
Kortsiktig soliditet	> 20%
Långsiktig soliditet	> 30%

## Verksamhetens vision och målbild

ENA Energis målbild och vision är att möjliggöra en säker och trygg energiförsörjning utifrån kundernas behov. Ena ska vara en modern och attraktiv energipartner för alla i Enköping. Bolaget ska erbjuda relevanta energiprodukter för att stödja kundens behov och sträva efter att vara den självklara energileverantören för Enköpings kommun och dess invånare.

ENAs långsiktiga mål har en direkt koppling till kommunfullmäktiges ägardirektiv där bolaget i sina fortsatta verksamhetsplaner, ska planera att marken, där huvudproduktionen bedrivs, frigörs. Vidare ska ENA bidra till Enköpings kommuns mål "Enköping är en klimatsmart, fossilfri och välfungerande kommun där det är enkelt att ha en hållbar livsstil".

För att nå visionen och målen ska bolaget på ett effektivt, konkurrenskraftigt och miljörätt sätt leverera energi och energirelevanta produkter till kunder och samarbetspartners.

### Målområden 2023–2025

Under 2022 tog ENAs ledning ett krafttag kring målstyrning och har arbetat fram våra huvudmål med nyckeltal. Det är inom områdena Kund, Ekonomi, Personal och Verksamhet som målen är framtagna för. För bolaget innebär detta övergripande att vi ska erbjuda marknaden och kunden produkter som är producerade med hänsyn till minimal miljöpåverkan samt med hög kostnadseffektivt.

För att nå målen har vi även identifierat kritiska framgångsfaktorer för att nå våra mål, och beskrivit dem i en sk transformationskarta, se nedanstående bild. Även miljön är ett av ENAs huvudmål och att minska utsläpp är ett ständigt pågående arbete.

Nedanstående tre fokusområden är identifierade och bolaget har arbetat löpande med dessa områden i hela organisationen.

- Kultur av ansvar och ägarskap
- Effektivitet i allt vi gör
- Utveckling av produkter och tjänster

### Kärnvärden

ENA Energi har arbetat fram nya värdeord som ska styra mot visionen; en modern och attraktiv energipartner:

**Kraft:** Vi är en kraft att räkna med som har styrkan och energin att hela tiden utvecklas. Vi är jordnära, handlingskraftiga och effektiva och strävar alltid efter att bli bättre. Både idag och i morgon.

**Trygghet:** Vi är duktiga på det vi gör och det ger oss ett lugn och ett lågmält självförtroende. Vi är lätta att ha att göra med och vi tycker om att vara nära våra kunder. Vi är trygga i oss själva, vilket gör att vi utstrålar trygghet. Man kan lita på oss helt enkelt.

**Ansvar:** Vi gillar att titta framåt. Även om vi har kommit långt redan, är vi övertygade om att vi alltid kan gå ännu längre. Växa mer. Bli ännu grönare. Så, med tanke på var vi är idag – tänk bara på vad vi kan åstadkomma i framtiden.

## Flerårsjämförelse

## Bolagets ekonomiska utveckling i sammandrag.

	2023	2022	2021	2020	2019	
Såld fjärrvärme, GWh	219	213	225	194	213	
Medeltemperatur	6,7	7,5	6,9	8,7	7,2	
Producerad fjärrvärme, GWh	259	255	261	234	253	
Fjärrvärme, inköpt deponi och rötgas	0	1	0	1	3	
El brutto	53	70	82	56	76	
El netto	44	60	72	49	67	
Verkningsgrad	85%	84%	82%	74%	82%	
<b>Inköpt bränsle, GWh</b>						
Biobränslen	440	465	416	390	403	
Fossilbränsle	10	5	2	2	2	
Bränslekostnad (tkr)	160 420	100 416	87 434	64 731	57 069	
Bränslekostnad/M Wh	356	214	210	166	142	
Snittinköpspris/M Wh	316	170	139	100	97	
Koldioxidutsläpp, fossilt (ton)	2 723	2 135	807	453	556	
Koldioxidutsläpp, fossilt, (gram/kWh)	10	8	3	2	2	
Kväveoxidutsläpp (ton)	64		102	77	94	
<b>Personal</b>						
Antal anställda (st)	37	36	34	32	31	
varav män (st)	28	28	28	25	25	
varav kvinnor (st)	9	8	6	6	6	
Utbetalda löner exkl soc.avg (tkr)	23 359	21 380	19 391	18 976	17 479	
Lönekostnader/omsättning (%)	10,0%	8,0%	7,8%	11,1%	9,1%	
<b>Ekonomi</b>	<b>Mål</b>	<b>2023</b>	<b>2022</b>	<b>2021</b>	<b>2020</b>	<b>2019</b>
Omsättning		234 160	266 205	247 761	170 585	192 492
Rörelseresultat		-38 834	-25 297	61 471	24 382	35 261
Resultat efter finansiella poster		-39 135	-25 492	61 313	23 841	34 828
Balansomslutning		411 542	456 192	428 068	322 989	301 387
Eget kapital		83 991	104 262	115 575	104 401	91 400
Obeskattade reserver		89 787	110 820	126 200	81 700	71 700
Långfristiga skulder		65 861	66 281	66 319	66 534	66 736
Avkastning på	(<7%)	-1	10	11	9	10
Soliditet (%)	(20%/30%)	43	48	50	48	49
Vinstmarginal		0	9	19	14	18
Räntabilitet på eget kapital (%)		-1	10	28	15	24
Genomsnittlig skuldränta		4	1,0	0,3	0,8	0,7
Årets investeringar (tkr)		19 995	36 433	49 744	64 461	29 222

## Omsättning och bränslekostnader

Intäkterna har minskat mot budget med totalt 43,7 mkr (+57,9), vilket främst beror av låga elpriser samt minskad möjlighet att producera el pga. bränslebrist. Medelpriset på el har minskat från 1 539 kr/MWh till 919 kr/MWh. Mängden såld fjärrvärme är något högre än föregående år och gentemot budget. Ökning har skett med ca 6 MWh, vilket beror på kallare medeltemperatur och nyanslutningar.

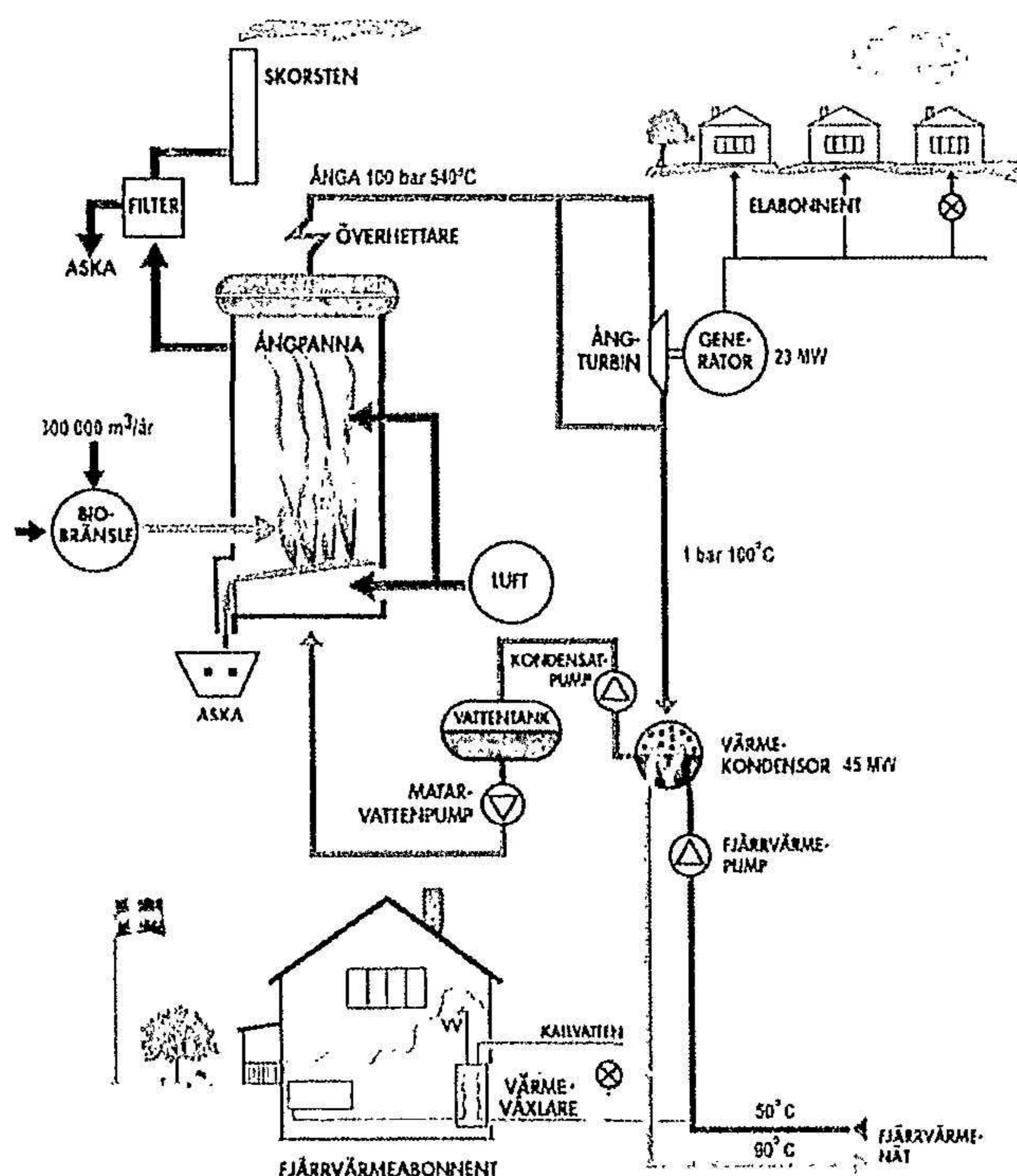
Bränslekostnaden inklusive kemikalier, skatter och avgifter har ökat med 60,0 mkr (12,9 mkr). Största orsaken till ökade bränslekostnader beror på brist på biobränslen på marknaden och fortsatt ökade kostnader för biobränsle och olja. Huvuddelen av värmeproduktion sker i det biobränsleeldade kraftvärmeverket, övrig värmeproduktion sker i 3 olika hetvattenpannor. Under perioden har Ena Energi levererat 219 GWh (213 GWh) fjärrvärme och 44 GWh (60 GWh) el.

Den tillförda bränsleenergin för el- och värmeproduktion har uppgått till totalt 450 GWh (476 GWh) och är till 97,7 % (98%) biobränslebaserad.

Fossilbränsleanvändningen har ökat något och uppgår till 2,3 % (1,7%) den har ökat något under 2023 pga brist på biobränslen.

Kostnaderna för bränsle uppgår för 2023 till 160,4 mkr (100,4). Kostnaden har ökat med ca 16,1 % (37,6%) mot budget. Orsaken beror främst på ökad efterfrågan av biobränslen på marknaden.

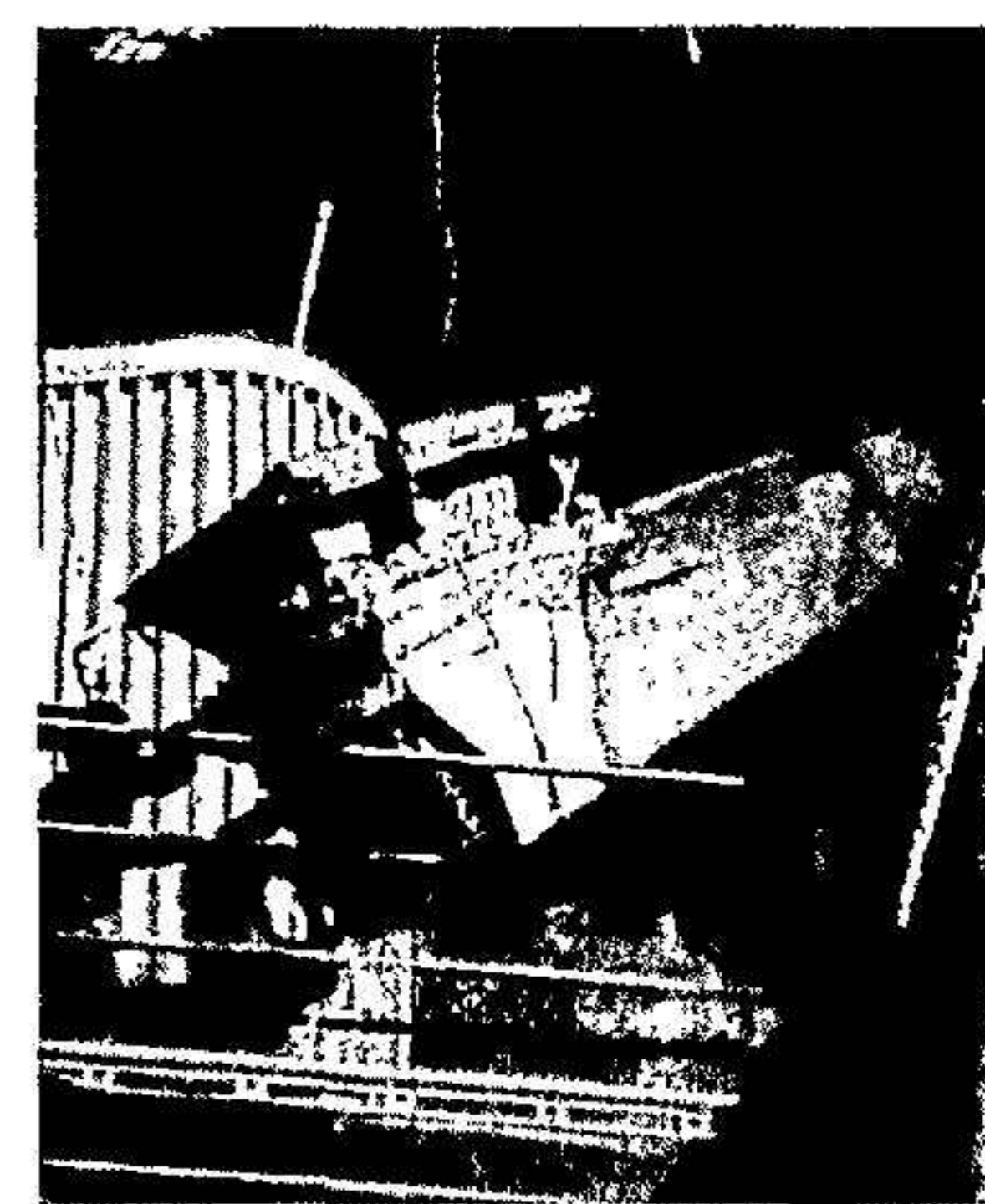
Distributionsavdelningen har fortsatt underhålla ledningsnätet för att dels nyansluta fler fjärrvärmekunder, dels förebygga och åtgärda läckor. Under året har nio nya kunder anslutits.



## Investeringar och pågående projekt

Periodens investeringar uppgår till 19,9 mkr (36,4). Syftet med investeringarna är främst att säkra tillgängligheten på kraftvärmepannan, möjliggöra fjärrvärmeleverans till kunder och uppfylla miljökraven.

Bolaget har bland annat reinvesterat i en ekonomizer för att säkerställa pellets pannans funktion under sommaren. På fjärrvärmenätet har bolaget lagt ned fler fjärrvärmeledningar vid bland annat Storskogen och Lillsidan. Bolaget arbetar även med bortbyggnation av fjärrvärmekammare, vilka är arbetsmiljöproblem i kommunen. Bolagets pågående projekt som ännu inte är helt färdigställda avser främst ett bottenasksystem och ett styrsystemsbyte.



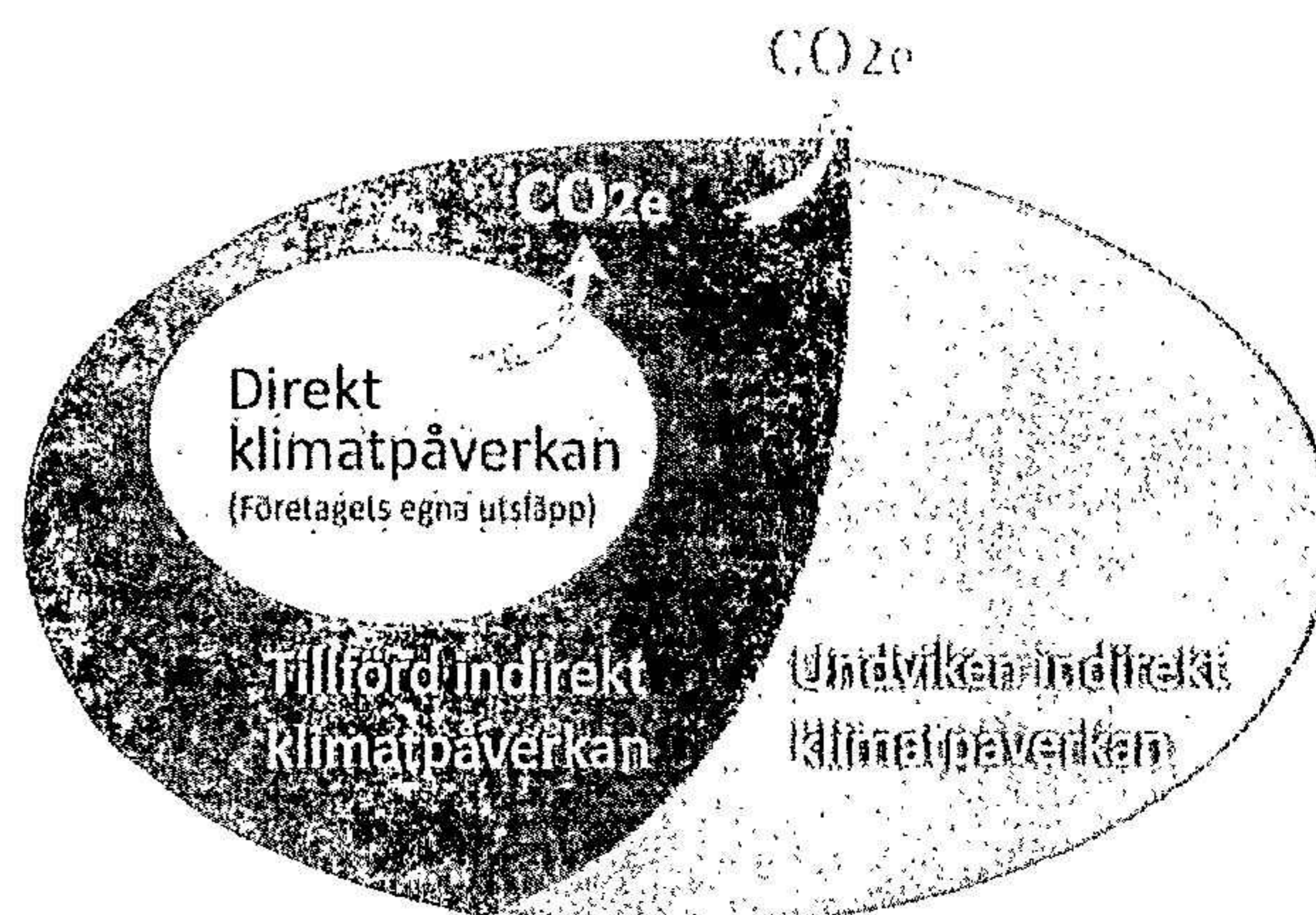
## Finansiering

Under året har ingen nyupplåning skett. Checkkrediterna uppgår till 20 mkr (40 mkr) och har inte behövt nyttjas under 2023. Lånevolymen till kreditinstitut uppgår till 62,5 mkr (62,5 mkr), samtliga av dessa lån ligger hos Kommuninvest och är rörliga. Bolaget har ett borgensutrymme hos ägarna och kommunen på 150 mkr. Under 2024 kommer bolaget ha behov av nyupplåning pga. främst ökade investeringsutgifter.

## Hållbarhetsredovisning

Miljöpåverkan och minskade utsläpp av luftföroreningar

Fjärrvärmens expansion och omställningen från fossila bränslen till förnyelsebara bränslen, har bidragit till kraftigt minskade utsläpp av växthusgasen koldioxid samt försurande kväve- och svavelföreningar. Från 1980-talet har ENA Energi AB successivt ökat användningen av återvinnings- och förnyelsebara bränslen. Idag är nästan 100 % av den tillförda energin biobränslen.

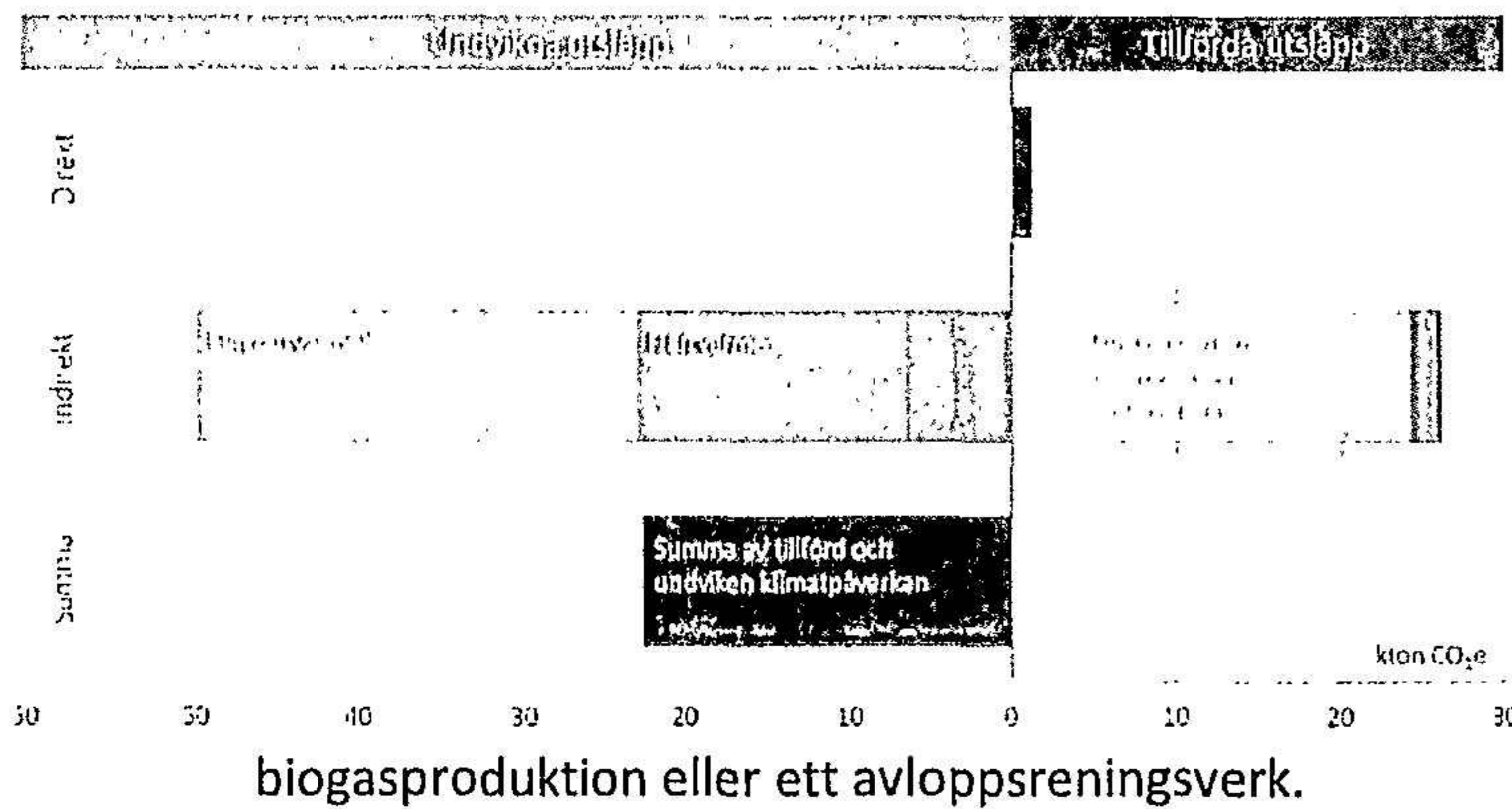


## Klimatbokslut

ENA Energi har med hjälp av Profu, ett oberoende forsknings- och utredningsföretag inom energi- och avfallsområdet tagit fram ett klimatbokslut för 2022. Syftet var att ge en bild av företagets samlade klimatpåverkan, hantera utvecklingsarbete samt utvärdera åtgärder och redovisa utveckling. Klimatbokslutet bygger på den så kallade konsekvensprincipen som inkluderar alla utsläpp, både tillförda och undvikna utsläpp genom att jämföra hur det skulle se ut om inte ENA Energi fanns.

Det är här det blir tydligt att ENA Energis verksamhet gör en stor insats för klimatet. För varje kilo koldioxidekvivalent (CO<sub>2</sub>e) ENA Energi gav upphov till, bidrog bolaget samtidigt till att 6,6 kg CO<sub>2</sub>e kunde

2024061316736



undvikas på annat håll.

I ENAs klimatbokslut redovisas alla egna utsläpp av klimatpåverkande växthusgaser som uppstår från anläggningar/aktiviteter som ägs och drivs av bolaget. Dessa beskrivs under "tillförda direkta utsläpp".

Utsläpp kan exempelvis vara skorstensutsläpp från förbränningen, utsläpp från arbetsmaskiner och tjänstefordon och metanutsläpp från

biogasproduktion eller ett avloppsreningsverk.

Bild ovan: Fjärrvärmens produktvärde 2022

Genom kraftvärmeproduktion samt ta utsläppspunkter och effektiv reningsteknik bidrar ENA Energi till minskning av växthuseffekten. Målsättningen är att genom ständiga förbättringar i teknik och metoder bidra ännu mer till ett klimatsmart samhälle. Bolaget har under de senaste åren arbetat strategiskt med miljö, arbetsmiljö och lönsamhet vilket har gett resultat i form av bl.a. förbättrade miljövärden och förbättrad arbetsmiljö.

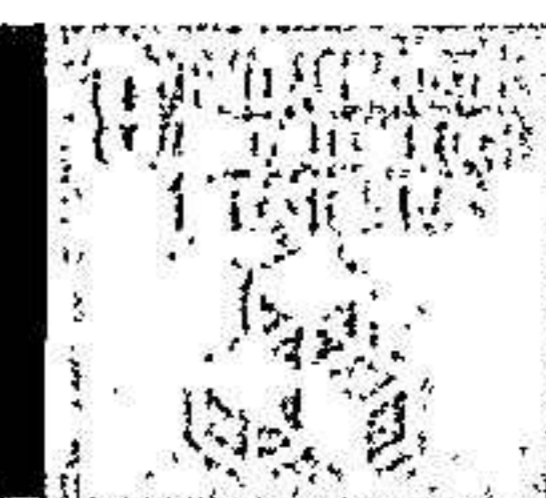
- Flera av ENAs projekt i anläggningen syftar till att minska miljöpåverkan. Bolaget har arbetat med att förbättra emissionsmätningarna och arbetar kontinuerligt med vattenåterföring i anläggningen.
- I transport- och konsultavtal ställs krav att transporter bör köras på miljövänligt drivmedel.
- 2021 låg bolaget på <2 g CO<sup>2</sup> under 2022 och 2023 har bolaget legat något högre pga. världsmarknadsläget och den biobränslebrist som råder.

Om man ekonomiskt skulle värdera ENA Energis bidrag till undviknen klimatpåverkan med hjälp av den svenska koldioxidskatten så motsvarar de undvikna utsläppen under 2022 ett värde på ca

**44 miljoner**  
kronor

Bolagets bidrag till de globala målen enligt Agenda 2030

Enköpings kommun har ett program för hållbar utveckling där de nationella miljömålen har brutits ned till lokal nivå. ENA bidrar till flera av målen genom att producera lokal och förnybar energi samt en hållbar infrastruktur för energi till våra fjärrvärmekunder. Bolaget bidrar även i verksamheten till många av de övriga globala målen, men med fokus på målen 7, 9, 11 och 13.



### Tillståndspliktig verksamhet

Bolaget bedriver tillståndspliktig verksamhet enligt miljöbalken. Tillståndet finns för den el- och värmeproduktion som sker i ENA Energis biobränsleeldade kraftvärmeverket. Tillstånd finns även för drift av bolagets sex hetvattenpannor samt en el-ångpanna. Samtliga tillstånd gäller tills vidare. Tillsynsmyndighet var under året Kommunens Miljö- och byggnadsförvaltning.

ID:dd10e870-cfe4-11ee-865e-ddda72a34530 Status: Signerat av alla

## Medarbetare och socialt engagemang

VD är aktiv styrelseordförande i Energikontoret Mälardalen och är ledamot i intressebolaget Efo ABs styrelse. Medelantalet anställda under året uppgick till 37 personer. Bolaget har under året ökat arbetet med arbetsmiljö och uppmuntrar personalen att aktivt delta i företagets utveckling. ENA har även börjat med en digital medarbetarundersökning med löpande uppföljningar.

## Väsentliga händelser efter räkenskapsårets slut

Bolaget höjer fjärrvärmeavgiften från och med den 1 januari 2024. Ökningen för fjärrvärme uppgår till 28%. Ökningen beror på rådande omständigheter på bränslemarknaden och att biobränslepriserna är fortsatt höga. I Mälardalsområdet, liksom i hela Sverige är konkurrensen hög avseende biobränsle. Detta har tillsammans med världsläget och invasionen av Ukraina medfört hög efterfrågan på bränslen och väsentliga prisökningar. Bolagets delägarskap i Efo AB och det strategiska bränslearbetet som genomförs i bolaget har gett effekt och bränslelagren är åter tryggade och fortsätter under 2024. Konkurrensen om biobränslen fortsätter vara höga så även bränslepriserna.

Klimatfrågan och effekterna av den globala uppvärmningen är något som påverkar ENA. Bolaget bidrar genom sin biobränsleeldade produktion av värme och el till att reducera växthuseffekten. Genom bolagets prismodell får kunderna större möjlighet att påverka både sin kostnad och sin miljöpåverkan.

ENA fick 2022 ett uppdaterat ägardirektiv från moderbolaget och kommunalfullmäktige att bolaget ska frigöra och sanera befintlig mark för annan verksamhet senast till år 2035. Bolaget har under 2023 fortsatt med förstudien för att få fram ett beslutsunderlag 2024 till styrelsen och ägaren för den framtida anläggningen i projektet Futurena.

Moderbolaget EMAB har den 8 februari 2024 beslutat att ge ett aktieägartillskott till ENA under 2024 på totalt 24 370 tkr för att kompensera ENA för lämnad utdelning på 21 000 tkr och lämnat koncernbidrag på 3 370 tkr.

## Vinstdisposition

### **Förslag till disposition av resultatet**

Till årsstämmans förfogande står följande vinstmedel:

Balanserade vinstmedel	104 262 425
Årets resultat	- 21 471 351
	<b>82 791 074</b>
Styrelsen föreslår att vinstmedlen disponeras så:	
- att till aktieägaren utdelas 21 000 kr per aktie	21 000 000
- att balansera i ny räkning	61 791 074
	<b>82 791 074</b>

Styrelsens yttrande över den föreslagna vinstutdelningen (ABL, 18 kap 4§)

Soliditeten är fortfarande god och bolaget har budgeterat att verksamheten kommer visa positiva resultat kommande år. Den föreslagna utdelningen innebär att bolagets soliditet inte förändras, då bolagets ägare EMAB har beslutat 8 februari 2024 om att lämna ett aktieägartillskott med samma värde till ENA. Likviditeten har blivit mer ansträngd i bolaget pga. rådande läge på bränslemarknaden. Eftersom bolaget erhåller aktieägartillskott i samma paritet som utdelningen så påverkar inte heller likviditeten av utdelningen. Styrelsens uppfattning är således att den föreslagna utdelningen ej hindrar bolaget från att fullgöra sina förpliktelser på kort och lång sikt, ej heller att fullgöra erforderliga investeringar. Den föreslagna utdelning kan därmed försvaras med hänsyn till vad som anförs i ABL. 17 kap 3§, 2-3 st. (försiktighetsregeln).

2024061316738

ID:dd10e870-cfe4-11ee-865e-ddda72a34530 Status: Signerat av alla

## Resultaträkning

	Not	2023	2022
Nettoomsättning	2, 3	234 160	266 205
Övriga rörelseintäkter	4	19 130	42 296
<b>Summa intäkter</b>		<b>253 291</b>	<b>308 500</b>
<b>Rörelsens kostnader</b>	3		
Bränslekostnader	5	-160 420	-100 416
Övriga externa kostnader	6	-72 839	-70 374
Avsättning för framtida saneringskostnader	7	0	-110 000
Personalkostnader	8	-35 981	-32 287
Avskrivningar	9	-22 886	-20 721
<b>Summa rörelsens kostnader</b>		<b>-292 125</b>	<b>-333 798</b>
<b>Rörelseresultat</b>		<b>-38 834</b>	<b>-25 297</b>
<b>Resultat från finansiella poster</b>			
Övriga ränteintäkter och liknande intäkter		2 214	453
Räntekostnader och liknande kostnader	10	-2 514	-648
<b>Summar resultat från finansiella poster</b>		<b>-300</b>	<b>-195</b>
<b>Summa resultat efter finansiella poster</b>		<b>-39 135</b>	<b>-25 492</b>
Bokslutsdispositioner	11	17 663	15 380
Skatt på årets resultat	12	-	-
<b>Årets resultat</b>		<b>-21 471</b>	<b>-10 112</b>

2024061316739

ID:dd10e870-cfe4-11ee-865e-ddda72a34530 Status: Signerat av alla

## Balansräkning

	Not	2023-12-31	2022-12-31
<b>Tillgångar</b>			
<b>Anläggningstillgångar</b>			
<u>Materiella anläggningstillgångar</u>	13		
Byggnader och mark		31 630	33 482
Maskiner och tekniska anläggningstillgångar		195 116	196 154
Pågående nyanläggningar		23 935	5 593
<b>Summa materiella anläggningstillgångar</b>		<b>250 680</b>	<b>235 230</b>
<u>Finansiella anläggningstillgångar</u>	14		
Andelar i intresseföretag		74	0
<b>Summa anläggningstillgångar</b>		<b>250 754</b>	<b>235 230</b>
<b>Omsättningstillgångar</b>			
<u>Varulager m.m.</u>	15		
Råvaror och förnödenheter		58 642	36 776
<u>Kortfristiga fordringar</u>			
Kundfordringar		19 317	17 372
Fordringar hos koncernföretag	3, 16	25 915	128 124
Aktuella skattefordringar		30 163	7 780
Övriga fordringar		0	1 560
Förutbetalda kostnader och upplupna intäkter	17	24 812	26 854
		<b>100 208</b>	<b>181 690</b>
<u>Kassa och bank</u>		1 938	2 497
<b>Summa omsättningstillgångar</b>		<b>160 787</b>	<b>220 962</b>
<b>Summa tillgångar</b>		<b>411 542</b>	<b>456 192</b>

2024061316740

ID:dd10e870-cfe4-11ec-865e-ddda72a34530 Status: Signerat av alla

2024061316741

ID:dd10e870-cfe4-11ee-865e-ddda72a34530 Status: Signerat av alla

	Not	2023-12-31	2022-12-31
<b>Eget kapital och skulder</b>			
<b>Eget kapital</b>	18		
Bundet eget kapital			
Aktiekapital		1 000	1 000
Reservfond		200	200
		<b>1 200</b>	<b>1 200</b>
Fritt eget kapital			
Balanserad vinst eller förlust		104 262	114 375
Årets resultat		-21 471	-10 112
		<b>82 791</b>	<b>104 262</b>
<b>Summa eget kapital</b>		<b>83 991</b>	<b>105 462</b>
<b>Obeskattade reserver</b>	11, 19	89 787	110 820
<b>Avsättningar</b>	7	110 000	110 000
<b>Långfristiga skulder</b>	20		
Skulder till kreditinstitut		62 423	62 423
Övriga långfristiga skulder		3 438	3 857
		<b>65 861</b>	<b>66 281</b>
<b>Kortfristiga skulder</b>			
Leverantörsskulder		35 110	43 049
Skulder till moderbolag	3	3 562	343
Övriga skulder		2 796	2 153
Upplupna kostnader och förutbetalda intäkter	21	20 435	18 084
<b>Summa kortfristiga skulder</b>		<b>61 903</b>	<b>63 629</b>
<b>Summa eget kapital och skulder</b>		<b>411 542</b>	<b>456 192</b>

## Kassaflödesanalys

	Not	2023-12-31	2022-12-31
<b>Den löpande verksamheten</b>			
Rörelseresultat före finansiella poster		-38 834	-25 297
Avsättning för framtida saneringskostnader		0	110 000
Lämnat koncernbidrag		-3 370	
Justering för poster som inte ingår i kassaflödet, mm	9	22 886	20 721
Erlagd ränta	10	-2 514	-648
Betald inkomstskatt	12	0	0
Erhållen ränta		2 214	453
		<b>-19 619</b>	<b>105 229</b>
Ökning/minskning varulager		-21 866	-8 177
Ökning/minskning kortfristiga fordringar		81 483	-21 994
Ökning/minskning kortfristiga skulder		-1 726	-56 349
<b>Kassaflöde från den löpande verksamheten</b>		<b>38 272</b>	<b>18 709</b>
<b>Investeringsverksamheten</b>			
Investeringar i materiella anläggningstillgångar	13	-38 337	-32 409
Försäljning materiella anläggningstillgångar			
Förändring av långfristig fordran		-74	
<b>Kassaflöde från investeringsverksamheten</b>		<b>-38 411</b>	<b>-32 409</b>
<b>Finansieringsverksamheten</b>			
Minskning av långfristiga lån			
Ökning av långfristiga lån		-419	-39
Lämnat koncernbidrag			
Erhållet aktieägartillskott			
<b>Kassaflöde från finansieringsverksamheten</b>		<b>-419</b>	<b>-39</b>
<b>Årets kassaflöde</b>		<b>-558</b>	<b>-13 739</b>
<b>Likvida medel vid årets början</b>		<b>2 496</b>	<b>16 235</b>
<b>Likvida medel vid året slut</b>		<b>1 938</b>	<b>2 496</b>

2024061316742

ID:dd10e870-cfe4-11ee-865e-ddda72a34530 Status: Signerat av alla

## Noter

**1 Redovisnings- och värderingsprinciper**

Årsredovisning har upprättats i enlighet med årsredovisningslagen och Bokföringsnämndens allmänna råd 2012:1, Årsredovisning och koncernredovisning (K3). Redovisningsprinciperna är oförändrade mot föregående år.

**Intäkter**

Försäljning av fjärrvärme redovisas vid leverans av fjärrvärmens till kunden, i enlighet med försäljningsvillkoren. Försäljningen redovisas efter avdrag för moms och rabatter.

Försäljning av elkraft redovisas vid leverans av kraften till stamnätet och intäkten redovisas till spotpriset.

Övriga intäkter som intjänats intäktsredovisas enligt följande. Hyresintäkter redovisas i den period uthyrningen sker. Ränteintäkter redovisas i enlighet med effektiv avkastning och erhållen utdelning redovisas när rätten att erhålla utdelning bedöms som säker.

**Anslutningsavgifter**

Anslutningsavgifter intäcks för bolaget direkt. Detta mot bakgrund av att bolaget uppfyllt de åtaganden som anslutningsavgiften avser att täcka.

**Inkomstskatter**

Redovisade inkomstskatter innefattar skatt som ska betalas eller erhållas avseende aktuellt år, justeringar avseende tidigare års aktuella skatt, förändringar i uppskjuten skatt samt andel i intresseföretags skatt.

Värdering av samtliga skatteskulder/-fordringar sker till nominella belopp och görs enligt de skatteregler och skattesatser som är beslutade eller som är aviserade och med stor säkerhet kommer att fastställas.

För poster som redovisas i resultaträkningen, redovisas även därmed sammanhängande skatteeffekter i resultaträkningen. Skatteeffekter av poster som redovisas direkt mot eget kapital, redovisas mot eget kapital. Uppskjuten skatt beräknas enligt balansräkningsmetoden på alla temporära skillnader som uppkommer mellan redovisade och skattemässiga värden på tillgångar och skulder.

**Utländska valutor**

Redovisningsvaluta är den valuta i vilket företaget upprättar sin finansiella rapport. Utländsk valuta är annan valuta än företags redovisningsvaluta. Bolaget har ett likvidkonto i Euro som omräknas till sek per balansdagens kurs.

**Materiella anläggningstillgångar**

Materiella anläggningstillgångar redovisas till anskaffningsvärde minskat med avskrivningar. I anskaffningsvärdet ingår utgifter som direkt kan hänföras till förvärvet av tillgången.

När en komponent i en anläggningstillgång byts ut, utranteras eventuell kvarvarande del av den gamla komponenten och den nya komponentens anskaffningsvärde aktiveras.

Tillkommande utgifter som avser tillgångar som inte delas upp i komponenter läggs till anskaffningsvärdet till den del tillgångens prestanda ökar i förhållande till tillgångens värde vid anskaffningstidpunkten.

Utgifter för löpande reparation och underhåll redovisas som kostnader. Bedömningen för vad som är anskaffning respektive reparation är konsekvent mellan åren.

Realisationsvinst respektive realisationsförlust vid avyttring av en anläggningstillgång redovisas som övrig rörelseintäkt respektive övrig rörelsekostnad.

I bolagets ägardirektiv finns det angivet att ägarna har uttryckt sin vilja att: "ENA Energi ska i sina fortsatta verksamhetsplaner planera efter kommunens vilja att marken, för nuvarande huvudproduktion bedrivs, frigörs". Linjär avskrivningsmetod används för materiella tillgångar överlag. För anläggningar som är belägna på området och omkring Kaptensgatan 22-23, ska en anpassning göras redovisningsmässigt, så att alla anläggningar är avskrivna senast 2033, då anläggningarna ska demonteras och marken saneras enligt ägardirektivet.

Följande avskrivningstider tillämpas:

Byggnader	20 år
Maskiner och inventarier	5-10 år
Fjärrvärmeledningar	30 år

Avskrivningar utöver plan har skett inom ramen för skattelagstiftningen. Avskrivningar för byggnader och markanläggningar sker med skattemässigt högsta belopp när så är möjligt.

Bolaget har betydande värden redovisade i balansräkningen avseende materiella anläggningstillgångar. Dessa testas för nedskrivningsbehov i enlighet med de redovisningsprinciper som anges ovan. Beaktat tidigare års ekonomiska utfall och prognosen framåt är bedömningen inte att det finns något nedskrivningsbehov i posten.

### **Nedskrivningar**

När det finns en indikation på att en tillgång eller en grupp av tillgångar minskat i värde görs en bedömning av dess redovisade värde. I de fall det redovisade värdet överstiger det beräknade återvinningsvärdet skrivs det redovisade värdet omedelbart ner till detta återvinningsvärde.

### **Leasingavtal**

Samtliga leasingavtal, oavsett om de är finansiella eller operationella, redovisas som hyresavtal (operationella leasingavtal). Leasingavgiften kostnadsförs linjärt över leasingperioden. Inget av leasingavtalen sträcker sig längre än fem år från bokslutsdagen. Leasingavtalen avser i huvudsak leasing av kontorsutrustning.

### **Kundfordringar**

Kundfordringar redovisas som omsättningstillgångar till det belopp som förväntas bli inbetalt efter avdrag för individuellt bedömda osäkra kundfordringar.

### **Fordringar**

Fordringar med förfallodag mer än 12 månader efter balansdagen redovisas som anläggningstillgångar, övriga som omsättningstillgångar. Fordringar upptas till det belopp som efter individuell prövning beräknas bli betalt. Fordringar som är räntefria eller som löper med ränta som avviker från marknadsräntan och har en löptid överstigande 24 månader redovisas till ett diskonterat nuvärde och tidsvärdeförändringen redovisas som ränteintäkt i resultaträkningen.

### **Varulager**

Varulagret värderas, med tillämpning av först-in först-ut-principen, till det lägsta av anskaffningsvärdet och nettoförsäljningsvärdet på balansdagen. För homogena varugrupper tillämpas kollektiv värdering.

### **Elcertifikat och ursprungsgarantier**

Innehav av elcertifikat och ursprungsgarantier anses utgöra lager. Köpta elcertifikat värderas till det lägsta av anskaffningsvärdet och marknadspris på balansdagen. Erhållna ursprungsgarantier värderas till ett genomsnittligt marknadsvärde, då värdet har eskalerat enormt under 2022 men hämmats något under 2023. Kostnaden för kvotplikten redovisas som upplupen kostnad. Värdering har skett i enlighet med anskaffningen av elcertifikat för att uppfylla kvotplikten.

### **Utsläppsrätter**

Intäkter från utsläppsrätter redovisas i takt med att tilldelning görs. Utsläppsrätter värderas till det lägsta av anskaffningsvärdet och marknadspris på balansdagen.

### **Ersättningar till anställda**

#### *Kortfristiga ersättningar*

Kortfristiga ersättningar i bolaget utgörs av lön, sociala avgifter, betald semester, betald sjukfrånvaro och sjukvård. Kortfristiga ersättningar redovisas som en kostnad och en skuld då det finns en legal eller informell förpliktelse att betala ut en ersättning.

#### *Ersättningar vid uppsägning*

Ersättningar vid uppsägning redovisas endast om företaget är förpliktigt att avsluta en anställning före den normala tidpunkten eller när ersättningar lämnas som ett erbjudande för att uppmuntra frivillig avgång. Avsättning görs för den delen av uppsägningslönen som den anställde får utan arbetsplikt, med tillägg för sociala avgifter.

### **Avsättningar**

Företaget gör en avsättning när det finns en legal eller informell förpliktelse och en tillförlitlig uppskattning av beloppet kan göras. En avsättning gjordes 2022 utifrån en uppdaterad rapport avseende demonterings- och saneringskostnader som kommer att uppkomma efter att marken frigjorts i enlighet med ägardirektivet. Bolaget har inte gjort någon uppdatering av rapporten. Den eventuella framtida ökningen av avsättningen som beror på att tid förflyter redovisas som räntekostnad.

### **Kassaflödesanalys**

Kassaflödesanalysen upprättas enligt indirekt metod. Det redovisade kassaflödet omfattar endast transaktioner som medför in- eller utbetalningar.

Som likvida medel klassificeras, förutom kassa- och banktillgodohavanden, kortfristiga fordringar som har en återstående löptid mindre än tre månader från anskaffningstidpunkten.

### **Väsentliga uppskattningar och bedömningar**

Bolaget gör uppskattningar och bedömningar om framtiden. De uppskattningarna för redovisningsändamål som blir följden av dessa kommer, definitionsmässigt, sällan att motsvara det verkliga resultatet. De uppskattningar och antaganden som innebär en betydande risk för väsentliga justeringar i redovisade värden för tillgångar och skulder under nästkommande år behandlas i huvuddrag nedan.

**Definition av nyckeltal**

**Avkastning på totalt kapital:**

Rörelseresultat plus finansiella intäkter i procent av balansomslutning, beräknat som ett genomsnitt över senaste 3 åren.

**Avkastning på eget kapital**

Resultat efter finansiella poster i procent av justerat eget kapital (eget kapital + 79,4 % av obeskattade reserver), beräknat som ett genomsnitt över senaste 3 åren.

**Soliditet:**

Justerat eget kapital (eget kapital + 79,4 % av obeskattade reserver) i procent av balansomslutning, beräknat som ett genomsnitt över senaste 3 åren.

2024061316746

ID:dd10e870-cfe4-11ee-865e-ddda72a34530 Status: Signerat av alla



<b>Not 4 Övriga rörelseintäkter</b>	<b>2023-12-31</b>	<b>2022-12-31</b>
Anslutningsavgifter	4 343	4 720
Tilldelade och nettovinst av sålda utsläppsrätter	8 418	25 773
Ursprungsgarantier	2 895	2 776
Elstödsbidrag	1 570	
Hysesintäkter	442	1 948
Försäkringsersättningar	0	6 228
Övriga rörelseintäkter	1 463	852
	<b>19 130</b>	<b>42 296</b>

<b>Not 5 Bränslekostnader</b>	<b>2023-12-31</b>	<b>2022-12-31</b>
Olja	8 265	6 225
Pellets	32 147	8 435
Flis mm	101 654	64 376
Tillsatser	4 716	6 149
Skatter	8 255	10 205
Askor	5 383	5 026
	<b>160 420</b>	<b>100 416</b>

<b>Not 6 Övriga externa kostnader</b>	<b>2023-12-31</b>	<b>2022-12-31</b>
Maskinhyra och förbrukningsinventarier	4 867	5 989
Fastighetskostnader	6 752	6 708
Reparationer och underhåll	27 139	30 367
Försäkringar	3 602	3 364
Konsulter och inhyrda tjänster	25 455	20 741
Övriga externa kostnader	5 024	3 204
	<b>72 839</b>	<b>70 374</b>
varav:		
Revision, PwC		
Lagstadgad revision	300	293
Lekmannarevision	80	75
	<b>380</b>	<b>368</b>

<b>Not 7 Avsättning till framtida saneringskostnader</b>	<b>2023-12-31</b>	<b>2022-12-31</b>
Ingående avsättningar för demonterings- & saneringskostnader	110 000	0
- 2022 års avsättning för framtida demonterings- och saneringskostnader i och med ägarens beslut att marken vid Kaptensgatan ska vara frigjord till år 2035		110 000
- Ingen kostnadsökning 2023	0	
<b>Totalt</b>	<b>110 000</b>	<b>110 000</b>

Ingen förändring av det nuvärdesberäknade beloppet har skett 2023, då värdet nyligen beräknats enligt aktuell utredning.

<b>Not 8 Personalkostnader</b>	<b>2023-12-31</b>	<b>2022-12-31</b>
Medelantalet anställda		
Kvinnor	9	8
Män	28	28
	<b>37</b>	<b>36</b>

#### **Löner, ersättningar, sociala avgifter och pensionskostnader**

Löner och ersättningar till styrelse och verkställande direktö	2 064	1 795
Löner och ersättningar till övriga anställda	21 295	19 313
	<b>23 359</b>	<b>21 108</b>
Sociala kostnader för styrelsen och VD exkl. pensionskostn	572	492
Sociala kostnader för övriga anställda exkl. pensionskostnac	6 619	6 037
Pensionskostnader för styrelse och VD	426	295
Pensionskostnader för övriga anställda	2 642	1 988
	<b>10 259</b>	<b>8 812</b>
Övriga personalkostnader	2 363	2 367
<b>Totalt</b>	<b>35 981</b>	<b>32 287</b>

#### **Avgångsvederlag**

Enligt avtal äger VD rätt till 18 månadslöner vid uppsägning från bolaget sida.

#### **Styrelseledamöter och ledande befattningshavare**

Antal styrelseledamöter på balansdagen

Kvinnor	0	1
Män	7	6
	<b>7</b>	<b>7</b>

#### **Antal verkställande direktörer och andra ledande befattningshavare**

Kvinnor	3	4
Män	4	3
	<b>7</b>	<b>7</b>

<b>Not 9 Avskrivningar</b>	<b>2023-12-31</b>	<b>2022-12-31</b>
Byggnader och mark	1 852	1 904
Maskiner och andra tekniska anläggningar	17 070	15 380
Fjärrvärmenätet	3 964	3 437
	<b>22 886</b>	<b>20 721</b>
<b>Not 10 Räntekostnader och liknande kostnader</b>	<b>2023-12-31</b>	<b>2022-12-31</b>
Ränta till kreditinstitut	2 316	452
Ränta anslutningslån	17	18
Övriga räntekostnader	181	178
	<b>2 514</b>	<b>648</b>
<b>Not 11 Bokslutsdispositioner</b>	<b>2023-12-31</b>	<b>2022-12-31</b>
Återföring av obeskattade reserver för maskiner & ledningar	21 033	15 380
Lämnat koncernbidrag	-3 370	0
	<b>17 663</b>	<b>15 380</b>
<b>Not 12 Skatt på årets resultat</b>	<b>2023-12-31</b>	<b>2022-12-31</b>
Aktuell skatt	0	0
Redovisat resultat före skatt	-21 471	-25 492
Skatt beräknad enligt gällande skattesats, 20,6% (20,6%)	-4 423	-5 251
Skatteeffekt av ej avdragsgilla kostnader	26	19
Skatteeffekt av övriga ej skattepliktiga intäkter	-57	
Skatteeffekt av återföring tidigare års ackumulerade överavskrivningar	4 333	3 168
Skatt hänförlig till koncernbidrag	-694	
<b>Redovisad skattekostnad</b>	<b>0</b>	<b>0</b>

**Not 13 Materiella anläggningstillgångar**

	<b>Byggnader och mark</b>	<b>Maskiner och andra tekniska anl.</b>	<b>Pågående nyanläggningar</b>	<b>Summa</b>
Ingående anskaffningsvärde	77 559	940 810	5 593	1 023 962
Årets förändringar				
-				
Inköp		17 188	21 149	38 337
- Årets utrangering/kostnadsfört				
- Omfört från pågående nyanläggningar		2 807	-2 807	0
<b>Utgående ackumulerade anskaffningsvärden</b>	<b>77 559</b>	<b>960 805</b>	<b>23 935</b>	<b>1 062 299</b>
Ingående ackumulerade avskrivningar	-44 078	-744 656		-788 733
Årets förändringar				
- Årets utrangering				
- Avskrivningar	-1 852	-21 033		-22 885
<b>Utgående ackumulerade avskrivningar</b>	<b>-45 930</b>	<b>-765 690</b>	<b>0</b>	<b>-811 618</b>
<b>Utgående restvärde enligt plan</b>	<b>31 630</b>	<b>195 116</b>	<b>23 935</b>	<b>250 680</b>
<b>Överavskrivningar/obeskattade reserver</b>				
Ingående avskrivningar över plan		-110 820		-110 820
Årets förändringar				
- avskrivning/återföring		21 033		21 033
<b>Utgående ackumulerade avskrivningar över plan</b>	<b>0</b>	<b>-89 787</b>	<b>0</b>	<b>-89 787</b>
<b>Bokfört värde</b>	<b>31 630</b>	<b>105 329</b>	<b>23 935</b>	<b>160 893</b>
		<b>2023</b>	<b>2022</b>	
Bokfört värde byggnader		25 208	26 907	
Bokfört värde mark		3 818	3 818	
Taxeringsvärde		31 041	31 041	

**Not 14 Finansiella anläggningstillgångar**

	<b>2023-12-31</b>	<b>2022-12-31</b>
Ingående ackumulerade anskaffningsvärden	0	0
- årets aktieinköp i Efo AB, 556193-4133, 13 aktier á 5 700 kr	74	
- årets försäljning till bokfört värde	0	0
<b>Utgående redovisat värde</b>	<b>74</b>	<b>0</b>

<b>Not 15</b>	<b>Varulager m m</b>	<b>2023-12-31</b>	<b>2022-12-31</b>
	Olja	4 757	7 887
	Pellets	6 015	9 235
	Flis	23 316	3 965
	Elcertifikat och ursprungsgarantier	473	472
	Utsläppsrätter	19 926	11 949
	Övriga lager, reservdelar	4 155	3 268
		<b>58 642</b>	<b>36 776</b>

<b>Not 16</b>	<b>Fordringar och skulder hos koncernföretag</b>	<b>2023-12-31</b>	<b>2022-12-31</b>
	Fordringar koncernkonto	11 304	117 840
	Kortfristiga fordringar		0
	Kundfordringar, värme	6 171	4 559
	Upplupen intäkt, värme	8 440	5 725
	Förutbetalda kostnader		
		<b>25 915</b>	<b>128 124</b>
	Skulder till koncernföretag		
	Övriga skulder	3 562	343
		<b>3 562</b>	<b>343</b>

Kreditlimit på koncernkonto uppgår till 20 mkr (20 mkr).

<b>Not 17</b>	<b>Förutbetalda kostnader och upplupna intäkter</b>	<b>2023-12-31</b>	<b>2022-12-31</b>
	Upplupna värmeintäkter	17 489	18 706
	Upplupna el- och utsläppsintäkter	228	4 029
	Övriga poster	7 096	4 119
		<b>24 812</b>	<b>26 854</b>

<b>Not 18</b>	<b>Eget kapital</b>	<b>Aktie- kapital</b>	<b>Reserv- fond</b>	<b>Balanserade vinstmedel</b>	<b>Årets resultat</b>	<b>Summa eget kapital</b>
	Ingående eget kapital	1 000	200	114 375	-10 112	105 462
	Årets förändring			-10 112	10 112	0
	Årets resultat				-21 471	-21 471
	<b>Summa eget kapital</b>	<b>1 000</b>	<b>200</b>	<b>104 262</b>	<b>-21 471</b>	<b>83 991</b>

<b>Not 19</b>	<b>Obeskattade reserver</b>	<b>2023-12-31</b>	<b>2022-12-31</b>
	Ingående ackumulerad skillnad mellan bokförda avskrivningar och avskrivningar enligt plan	110 820	126 200
	- Årets avsättning till obeskattade reserver		
	- Årets återföring från obeskattade reserver	-21 033	-15 380
		<b>89 787</b>	<b>110 820</b>

<b>Not 20</b>	<b>Långfristiga skulder</b>	<b>2023-12-31</b>	<b>2022-12-31</b>
	Skulder till kreditinstitut	62 423	62 423
	Anslutningsavgifter	3 082	3 491
	Anslutningslån	356	367
		<b>65 861</b>	<b>66 281</b>
	<b>Förfallotider</b>		
	Den del av långfristiga skulder som förfaller till betalning senare än fem år		
	- skulder till kreditinstitut	66 423	66 423
	- skulder för anslutningslån	2 239	2 783
		<b>68 663</b>	<b>69 206</b>

<b>Not 21</b>	<b>Upplupna kostnader och förutbetalda intäkter</b>	<b>2023-12-31</b>	<b>2022-12-31</b>
	Upplupna semesterlöneskulder	2 596	2 410
	Upplupna sociala avgifter	582	580
	Upplupen löne- och fastighetsskatt	891	679
	Upplupna bränslekostnader	10 657	5 985
	Övriga poster	5 709	8 428
		<b>20 436</b>	<b>18 084</b>

**Not 22 Uppgift om moderföretaget**

Moderföretaget i den största koncernen där företaget ingår och som upprättar koncernredovisning är Enköpings Kommuns Moderbolag AB med organisationsnummer 556534-1954, med säte i Enköping.

**Not 23 Förslag till vinstdisposition**

Till årsstämmans förfogande står följande vinstmedel:

Balanserade vinstmedel	104 262 425
Årets resultat	- 21 471 351
	<b>82 791 074</b>

Styrelsen föreslår att vinstmedlen disponeras så:

- att till aktieägaren utdelas 21 000 kr per aktie	21 000 000
- att balansera i ny räkning	61 791 074
	<b>82 791 074</b>

**Enköping den dag som framgår av vår elektroniska signatur**

Jan H Clasenius

Hans Olsson

Rickard Englund

Rickard Daxner

Marcus Nyman van der Kaay

Gunnar Öberg

Jan Hannebo  
StyrelseordförandeTorbjörn Claesson  
Verkställande direktör

Vår revisionsberättelse har lämnats den dag som framgår av vår elektroniska signatur

Öhrlings PricewaterhouseCoopers AB

Niclas Bergenmo

# Verifikat

Status: Signerat av alla

Titel: Årsredovisningen 2023 - ENA Energi AB, Ny 2024-02-20

Skapat: 2024-02-20

ID: dd10e870-cfe4-11ee-865e-ddda72a34530

2024061316755

## Underskrifter

Ena Energi AB 5561538389

Hans Olsson

hans.olsson@politiker.enkoping.se

Signerat: 2024-02-20 14:21 BankID HANS OLSSON

Ena Energi AB 5561538389

Torbjörn Claesson

torbjorn.claesson@enae.se

Signerat: 2024-02-20 16:02 BankID TORBJÖRN CLAESSION

Ena Energi AB 5561538389

Gunnar Öberg

gunnaroberg6@gmail.com

Signerat: 2024-02-20 18:48 BankID Nils Erik Gunnar Öberg

Ena Energi AB 5561538389

Jan Hannebo

jhannebo@gmail.com

Signerat: 2024-02-21 11:58 BankID Jan Harry Hannebo

Öhrlings PricewaterhouseCoopers AB

Niclas Bergenmo

niclas.bergenmo@pwc.com

Signerat: 2024-02-21 14:48 BankID Johan Erik Niclas Bergenmo

Ena Energi AB 5561538389

Rickard Daxner

rickarddaxner@gmail.com

Signerat: 2024-02-20 15:58 BankID Rickard Daxner

Ena Energi AB 5561538389

Rickard Englund

englund.rickard@gmail.com

Signerat: 2024-02-20 16:56 BankID Rickard Karl Birger Englund

Ena Energi AB 5561538389

Marcus Nyman van deer Kaay

nymanmarcus@yahoo.se

Signerat: 2024-02-20 19:01 BankID Johan Marcus Nyman van der Kaay

Ena Energi AB 5561538389

Jan Clasenius

jan.clasenius@gmail.com

Signerat: 2024-02-21 12:32 BankID JAN CLASENIUS

## Filer

Filnamn

Storlek

Kontrollsumma

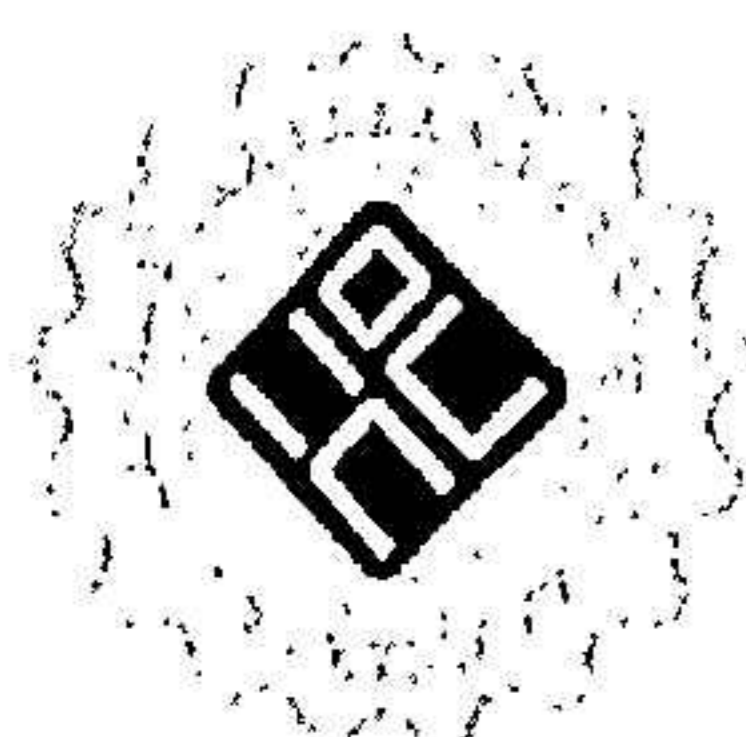
Årsredovisning 2023 .pdf

1.2 MB

6dd2 c312 f0d5 e952 3014 e66d ada2 9fa6  
6cf6 1d6c 6bca d31d 338a 8d5a 4710 9848

## Händelser

Datum	Tid	Händelse
2024-02-20	12:51	Skapat   Helena Petterson, Ena Energi AB 5561538389. IP: 212.112.55.86
2024-02-20	14:21	Signerat   Hans Olsson, Ena Energi AB Genomfört med: BankID av HANS OLSSON. IP: 90.129.213.21
2024-02-20	15:58	Signerat   Rickard Daxner, Ena Energi AB Genomfört med: BankID av Rickard Daxner. IP: 217.213.119.7
2024-02-20	16:02	Signerat   Torbjörn Claesson, Ena Energi AB Genomfört med: BankID av TORBJÖRN CLAESSION. IP: 212.112.55.86
2024-02-20	16:56	Signerat   Rickard Englund, Ena Energi AB Genomfört med: BankID av Rickard Karl Birger Englund. IP: 217.213.84.23
2024-02-20	18:48	Signerat   Gunnar Öberg, Ena Energi AB Genomfört med: BankID av Nils Erik Gunnar Öberg. IP: 94.255.134.242
2024-02-20	19:01	Signerat   Marcus Nyman van der Kaay, Ena Energi AB Genomfört med: BankID av Johan Marcus Nyman van der Kaay. IP: 217.213.89.27
2024-02-21	11:58	Signerat   Jan Hannebo, Ena Energi AB Genomfört med: BankID av Jan Harry Hannebo. IP: 185.183.146.198
2024-02-21	12:32	Signerat   Jan Clasenius, Ena Energi AB Genomfört med: BankID av JAN CLASENIUS. IP: 81.227.9.211
2024-02-21	14:48	Signerat   Niclas Bergenmo, Öhrlings PricewaterhouseCoopers AB Genomfört med: BankID av Johan Erik Niclas Bergenmo. IP: 84.17.219.58



Verifikat utfärdat av Egreement AB

Detta verifikat bekräftar vilka parter som har signerat och innehåller relevant information för att verifiera parternas identitet samt relevanta händelser i anslutning till signering. Till detta finns separata datafiler bifogade, dessa innehåller kompletterande information av teknisk karaktär och styrker dokumentens och signaturernas äkthet och validitet (för åtkomst till filerna, använd en PDF-läsare som kan visa bifogade filer). Hash är ett fingeravtryck som varje individuellt dokument får för att säkerställa dess identitet. För mer information, se bifogad dokumentation.

Verifikation, version: 1.18

# Revisionsberättelse

Till bolagsstämman i ENA Energi AB, org.nr 556153-8389

## Rapport om årsredovisningen

### Uttalanden

Vi har utfört en revision av årsredovisningen för ENA Energi AB för år 2023.

Enligt vår uppfattning har årsredovisningen upprättats i enlighet med årsredovisningslagen och ger en i alla väsentliga avseenden rättvisande bild av ENA Energi ABs finansiella ställning per den 31 december 2023 och av dess finansiella resultat och kassaflöde för året enligt årsredovisningslagen. Förvaltningsberättelsen är förenlig med årsredovisningens övriga delar.

Vi tillstyrker därför att bolagsstämman fastställer resultaträkningen och balansräkningen för ENA Energi AB.

### Grund för uttalanden

Vi har utfört revisionen enligt International Standards on Auditing (ISA) och god revisionssed i Sverige. Vårt ansvar enligt dessa standarder beskrivs närmare i avsnittet Revisorns ansvar. Vi är oberoende i förhållande till ENA Energi AB enligt god revisorssed i Sverige och har i övrigt fullgjort vårt yrkesetiska ansvar enligt dessa krav.

Vi anser att de revisionsbevis vi har inhämtat är tillräckliga och ändamålsenliga som grund för våra uttalanden.

### Styrelsens och verkställande direktörens ansvar

Det är styrelsen och verkställande direktören som har ansvaret för att årsredovisningen upprättas och att den ger en rättvisande bild enligt årsredovisningslagen. Styrelsen och verkställande direktören ansvarar även för den interna kontroll som de bedömer är nödvändig för att upprätta en årsredovisning som inte innehåller några väsentliga felaktigheter, vare sig dessa beror på oegentligheter eller misstag.

Vid upprättandet av årsredovisningen ansvarar styrelsen och verkställande direktören för bedömningen av bolagets förmåga att fortsätta verksamheten. De upplyser, när så är tillämpligt, om förhållanden som kan påverka förmågan att fortsätta verksamheten och att använda antagandet om fortsatt drift. Antagandet om fortsatt drift tillämpas dock inte om styrelsen och verkställande direktören avser att likvidera bolaget, upphöra med verksamheten eller inte har något realistiskt alternativ till att göra något av detta.

### Revisorns ansvar

Våra mål är att uppnå en rimlig grad av säkerhet om huruvida årsredovisningen som helhet inte innehåller några väsentliga felaktigheter, vare sig dessa beror på oegentligheter eller misstag, och att lämna en revisionsberättelse som innehåller våra uttalanden. Rimlig säkerhet är en hög grad av säkerhet, men är ingen garanti för att en revision som utförs enligt ISA och god revisionssed i Sverige alltid kommer att upptäcka en väsentlig felaktighet om en sådan finns. Felaktigheter kan uppstå på grund av oegentligheter eller misstag och anses vara väsentliga om de enskilt eller tillsammans rimligen kan förväntas påverka de ekonomiska beslut som användare fattar med grund i årsredovisningen.

En ytterligare beskrivning av vårt ansvar för revisionen av årsredovisningen finns på Revisorsinspektionens webbplats: [www.revisorsinspektionen.se/revisornsansvar](http://www.revisorsinspektionen.se/revisornsansvar). Denna beskrivning är en del av revisionsberättelsen.

## Rapport om andra krav enligt lagar och andra författningar

### Uttalanden

Utöver vår revision av årsredovisningen har vi även utfört en revision av styrelsens och verkställande direktörens förvaltning för ENA Energi AB för år 2023 samt av förslaget till dispositioner beträffande bolagets vinst eller förlust.

Vi tillstyrker att bolagsstämman disponerar vinsten enligt förslaget i förvaltningsberättelsen och beviljar styrelsens ledamöter och verkställande direktören ansvarsfrihet för räkenskapsåret.

## Grund för uttalanden

Vi har utfört revisionen enligt god revisionsssed i Sverige. Vårt ansvar enligt denna beskrivs närmare i avsnittet Revisorns ansvar. Vi är oberoende i förhållande till ENA Energi AB enligt god revisorssed i Sverige och har i övrigt fullgjort vårt yrkesetiska ansvar enligt dessa krav.

Vi anser att de revisionsbevis vi har inhämtat är tillräckliga och ändamålsenliga som grund för våra uttalanden.

## Styrelsens och verkställande direktörens ansvar

Det är styrelsen som har ansvaret för förslaget till dispositioner beträffande bolagets vinst eller förlust. Vid förslag till utdelning innefattar detta bland annat en bedömning av om utdelningen är försvarlig med hänsyn till de krav som bolagets verksamhetsart, omfattning och risker ställer på storleken av bolagets egna kapital, konsolideringsbehov, likviditet och ställning i övrigt.

Styrelsen ansvarar för bolagets organisation och förvaltningen av bolagets angelägenheter. Detta innefattar bland annat att fortlöpande bedöma bolagets ekonomiska situation, och att tillse att bolagets organisation är utformad så att bokföringen, medelsförvaltningen och bolagets ekonomiska angelägenheter i övrigt kontrolleras på ett betryggande sätt. Den verkställande direktören ska sköta den löpande förvaltningen enligt styrelsens riktlinjer och anvisningar och bland annat vidta de åtgärder som är nödvändiga för att bolagets bokföring ska fullgöras i överensstämmelse med lag och för att medelsförvaltningen ska skötas på ett betryggande sätt.

## Revisorns ansvar

Vårt mål beträffande revisionen av förvaltningen, och därmed vårt uttalande om ansvarsfrihet, är att inhämta revisionsbevis för att med en rimlig grad av säkerhet kunna bedöma om någon styrelseledamot eller verkställande direktören i något väsentligt avseende:

- företagit någon åtgärd eller gjort sig skyldig till någon försummelse som kan föranleda ersättningsskyldighet mot bolaget, eller
- på något annat sätt handlat i strid med aktiebolagslagen, årsredovisningslagen eller bolagsordningen.

Vårt mål beträffande revisionen av förslaget till dispositioner av bolagets vinst eller förlust, och därmed vårt uttalande om detta, är att med rimlig grad av säkerhet bedöma om förslaget är förenligt med aktiebolagslagen.

Rimlig säkerhet är en hög grad av säkerhet, men ingen garanti för att en revision som utförs enligt god revisionsssed i Sverige alltid kommer att upptäcka åtgärder eller försummelser som kan föranleda ersättningsskyldighet mot bolaget, eller att ett förslag till dispositioner av bolagets vinst eller förlust inte är förenligt med aktiebolagslagen.

En ytterligare beskrivning av vårt ansvar för revisionen av förvaltningen finns på Revisorsinspektionens webbplats: [www.revisorsinspektionen.se/revisornsansvar](http://www.revisorsinspektionen.se/revisornsansvar). Denna beskrivning är en del av revisionsberättelsen.

Uppsala den dag som framgår av vår elektroniska signatur

Öhrlings PricewaterhouseCoopers AB

Niclas Bergenmo  
Auktoriserad revisor

# Deltagare

ÖHRLINGS PRICEWATERHOUSECOOPERS AB 556029-6740 Sverige

Signerat med Svenskt BankID

2024-02-21 13:46:43 UTC

Namn returnerat från Svenskt BankID: Johan Erik Niclas Bergenmo

Datum

Niclas Bergenmo  
Auktoriserad revisor

Leveranskanal: E-post

2024061316759