

# Årsredovisning

för

## Ålem Energi Service AB

559445-6062

Räkenskapsåret

2025

### **Fastställelseintyg**

Jag intygar att resultaträkningen och balansräkningen har fastställts på årsstämma 2026-04-15.

Årsstämman beslöt att godkänna styrelsens förslag till vinstdisposition.

Jag intygar att innehållet i dessa elektroniska handlingar överensstämmer med originalen och att originalen undertecknats av samtliga personer som enligt lag ska underteckna dessa.

### **Elektroniskt underskriven av:**

Markus von Zweigbergk, Verkställande direktör

2026-04-23

Styrelsen och verkställande direktören för Ålem Energi Service AB avger följande årsredovisning för räkenskapsåret 2025.

Årsredovisningen är upprättad i svenska kronor, SEK. Om inte annat särskilt anges, redovisas alla belopp i hela kronor (kr). Uppgifter inom parentes avser föregående år.

## **Förvaltningsberättelse**

### **Information om verksamheten**

Bolagets verksamhet har som ändamål att, enligt god teknisk standard och med optimalt resursutnyttjande, svara för underhåll och utveckling av i första hand Ålem Energi Elnät AB samt Ålem Energi Kraft ABs verksamheter. Men även bedriva verksamhet inom närbesläktade områden och mot externa parter.

Under året har styrelsen haft 6 ordinarie sammanträden. Ålem Energi Service ABs styrelse består av 7 ledamöter och 7 suppleanter utsedda av kommunfullmäktige samt 1 personalrepresentant utsedd av de anställda. Därutöver deltar VD i styrelsens arbete.

Företaget har sitt säte i Mönsterås kommun.

### **Verksamheten under året**

#### *Investeringar*

Inga särskilda investeringar har skett under året utöver allmänt underhåll.

Kontorsbyggnaden på Råsnäs har en längre tid haft bekymmer med dålig värme och ventilation samt ett flertal stopp i takavlopp och sedermera vattenläcka från tak. Efter utredning om renovering upphandlades ombyggnation men då vinnande entreprenör gick i konkurs efter tilldelning fick upphandlingen göras om. Ny entreprenör fick tilldelning i slutet på 2025 och ombyggnation påbörjas under 2026.

#### *Personal*

Under 2025 har bolaget utfört ett antal kompetenshöjande verksamheter såsom utbildningar, beredskapsövningar och samarbeten. Inga större förändringar har skett i personalstyrkan som varit stabil. Vi har haft en pensionsavgång och en montör som har ökat sin delvisa pension.

### **Hållbarhetsupplysningar**

#### *Miljö/arbetsmiljö*

Ålem Energi har som mål att bli klimatneutrala, vad gäller egna fordon och uppvärmning. 2025 var första året med helårsproduktion av ytterligare installerade solceller och vi kan konstatera att vi därmed har ökat vår självförsörjningsgrad ytterligare från 21% 2023 till 60% under 2025. Sedan införandet av en fossilfri flotta under 2024 (byte till elbilar och HVO-bränsle) har vi minskat våra utsläpp med över 30 000 kg CO<sub>2</sub>.

I samband med takrenovering så förväntas energiförbrukningen minska avsevärt genom bättre isolering, och effektivare värme/ventilation och vi har även för avsikt att utöka solcellsproduktionen ytterligare.

#### *Friskvård*

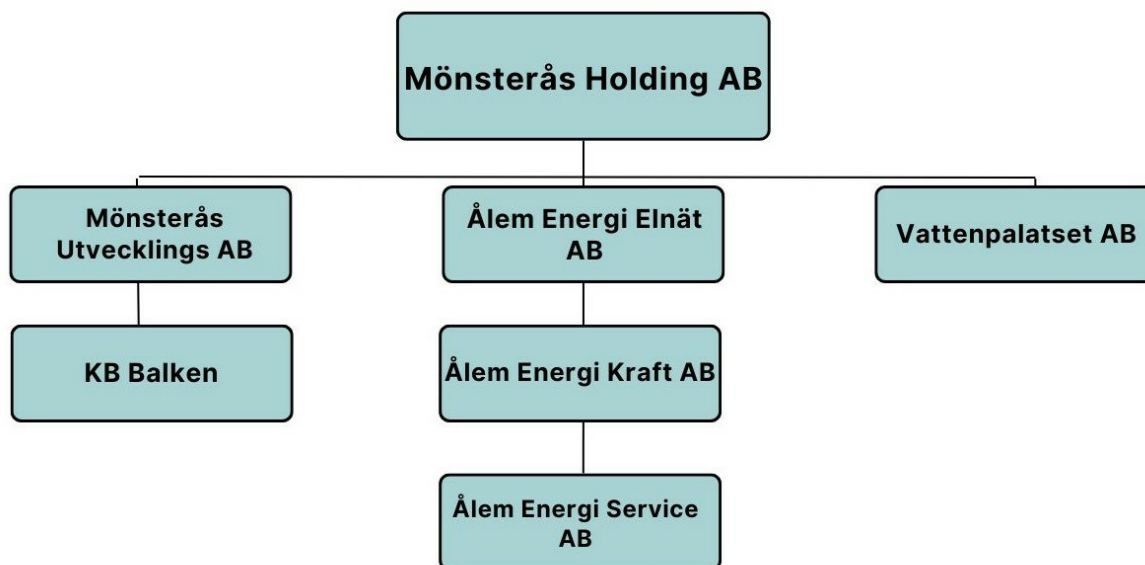
På Ålem Energi lägger vi stor vikt vid friskvård och de positiva effekter det har på arbetsmiljön. Vi erbjuder flera friskvårdsförmåner för våra medarbetare, inklusive friskvårdstimme, friskvårdsbidrag och massage. Dessa insatser bidrar till att förbättra både den fysiska och psykiska hälsan hos våra anställda.

#### *Kontinuerligt arbetsmiljöarbete*

För att säkerställa en trygg och hälsosam arbetsmiljö genomför vi regelbundna skyddsronder varje år. Arbetsmiljöfrågor diskuteras även vid arbetsplatsträffar och medarbetarsamtal, vilket ger oss möjlighet att kontinuerligt förbättra och anpassa våra arbetsmiljöinsatser.

### **Ägarförhållanden**

Bolaget är ett helägt dotterföretag till Ålem Energi Kraft AB (556621-9761), som ingår i en koncern med koncernmodern Mönsterås Holding AB (556526-8439).



<b>Flerårsöversikt (Tkr)</b>	<b>2025</b>	<b>2023/24</b> (17 mån)
Nettoomsättning	14 839	13 201
Resultat efter finansiella poster	883	1 002
Balansomslutning	12 887	14 015
Avkastning på totalt kap. (%)	6,9	7,2
Soliditet (%)	1,5	0,6

### **Förändringar i eget kapital**

	<b>Aktie- kapital</b>	<b>Balanserat resultat</b>	<b>Årets resultat</b>	<b>Totalt</b>
Belopp vid årets ingång	50 000		37 714	<b>87 714</b>
Disposition enligt beslut av årsstämman:				
Balanseras i ny räkning		37 714	-37 714	<b>0</b>
Årets resultat			99 236	<b>99 236</b>
<b>Belopp vid årets utgång</b>	<b>50 000</b>	<b>37 714</b>	<b>99 236</b>	<b>186 950</b>

### **Förslag till vinstdisposition**

Styrelsen föreslår att till förfogande stående vinstmedel (kronor):

balanserad vinst	37 714
årets vinst	99 236
	<b>136 950</b>
disponeras så att i ny räkning överföres	136 950
	<b>136 950</b>

Företagets resultat och ställning i övrigt framgår av efterföljande resultat- och balansräkning samt kassaflödesanalys med noter.

<b>Resultaträkning</b>	<b>Not</b>	<b>2025-01-01 -2025-12-31</b>	<b>2023-08-22 -2024-12-31 (17 mån)</b>
<b>Rörelsens intäkter</b>			
Nettoomsättning		14 838 840	13 200 651
Övriga rörelseintäkter	2	63 926	288 665
		<b>14 902 766</b>	<b>13 489 316</b>
<b>Rörelsens kostnader</b>			
Råvaror och förnödenheter		-427 073	-90 232
Övriga externa kostnader		-2 691 647	-2 587 315
Personalkostnader	3	-10 450 567	-9 700 763
Avskrivningar och nedskrivningar av materiella och immateriella anläggningstillgångar		-519 128	-307 259
		<b>-14 088 415</b>	<b>-12 685 569</b>
<b>Rörelseresultat</b>	<b>4</b>	<b>814 351</b>	<b>803 747</b>
<b>Resultat från finansiella poster</b>			
Övriga ränteintäkter och liknande resultatposter		69 343	198 996
Räntekostnader och liknande resultatposter		-216	-663
		<b>69 127</b>	<b>198 333</b>
<b>Resultat efter finansiella poster</b>		<b>883 478</b>	<b>1 002 080</b>
Bokslutsdispositioner	5	-750 000	-1 000 000
<b>Resultat före skatt</b>		<b>133 478</b>	<b>2 080</b>
Skatt på årets resultat		-34 242	35 634
<b>Årets resultat</b>		<b>99 236</b>	<b>37 714</b>

## Balansräkning

Not

2025-12-31

2024-12-31

### TILLGÅNGAR

#### Anläggningstillgångar

##### *Materiella anläggningstillgångar*

Byggnader och mark	6	2 921 427	2 994 403
Inventarier, verktyg och installationer	7	1 516 508	1 937 860
Pågående nyanläggningar och förskott avseende materiella anläggningstillgångar	8	176 511	0
		<b>4 614 446</b>	<b>4 932 263</b>

##### *Finansiella anläggningstillgångar*

Uppskjuten skattefordran		4 578	35 634
		<b>4 578</b>	<b>35 634</b>

#### Summa anläggningstillgångar

**4 619 024**

**4 967 897**

#### Omsättningstillgångar

##### *Varulager m m*

Råvaror och förnödenheter		2 790	0
		<b>2 790</b>	<b>0</b>

##### *Kortfristiga fordringar*

Kundfordringar		923 251	996 673
Fordringar hos koncernföretag	9	417 851	510 677
Aktuella skattefordringar		0	39 996
Övriga fordringar		222 043	49 121
Förutbetalda kostnader och upplupna intäkter		354 573	256 904
		<b>1 917 718</b>	<b>1 853 371</b>

##### *Kassa och bank*

10

6 347 393

7 193 675

#### Summa omsättningstillgångar

**8 267 901**

**9 047 046**

### SUMMA TILLGÅNGAR

**12 886 925**

**14 014 943**

<b>Balansräkning</b>	<b>Not</b>	<b>2025-12-31</b>	<b>2024-12-31</b>
<b>EGET KAPITAL OCH SKULDER</b>			
<b>Eget kapital</b>	11		
<i>Bundet eget kapital</i>			
Aktiekapital		50 000	50 000
		<b>50 000</b>	<b>50 000</b>
<i>Fritt eget kapital</i>			
Balanserad vinst eller förlust		37 714	0
Årets resultat		99 236	37 714
		<b>136 950</b>	<b>37 714</b>
<b>Summa eget kapital</b>		<b>186 950</b>	<b>87 714</b>
<b>Kortfristiga skulder</b>			
Förskott från kunder		12 769	25 825
Leverantörsskulder		454 357	417 027
Skulder till koncernföretag	12	10 696 980	11 629 840
Aktuella skatteskulder		66 230	0
Övriga skulder		329 874	773 160
Upplupna kostnader och förutbetalda intäkter	13	1 139 765	1 081 377
<b>Summa kortfristiga skulder</b>		<b>12 699 975</b>	<b>13 927 229</b>
<b>SUMMA EGET KAPITAL OCH SKULDER</b>		<b>12 886 925</b>	<b>14 014 943</b>

## Kassaflödesanalys

	Not	2025-01-01 -2025-12-31	2023-08-22 -2024-12-31 (17 mån)
<b>Den löpande verksamheten</b>			
Rörelseresultat		814 352	803 748
Justeringar för poster som inte ingår i kassaflödet	14	519 128	197 459
Erhållen ränta		69 343	198 995
Erlagd ränta		-216	-663
Betald inkomstskatt		103 040	-39 996
<b>Kassaflöde från den löpande verksamheten före förändring av rörelsekapital</b>		<b>1 505 647</b>	<b>1 159 543</b>
<b>Kassaflöde från förändring av rörelsekapitalet</b>			
Förändring av varulager och pågående arbete		-2 790	0
Förändring av kundfordringar		73 422	-996 673
Förändring av kortfristiga fordringar		-177 765	-816 702
Förändring av leverantörsskulder		37 330	417 027
Förändring av kortfristiga skulder		-1 330 814	13 510 202
<b>Kassaflöde från den löpande verksamheten</b>		<b>105 030</b>	<b>13 273 397</b>
<b>Investeringsverksamheten</b>			
Investeringar i materiella anläggningstillgångar		-201 311	-5 239 522
Försäljning av materiella anläggningstillgångar		0	109 800
<b>Kassaflöde från investeringsverksamheten</b>		<b>-201 311</b>	<b>-5 129 722</b>
<b>Finansieringsverksamheten</b>			
Nyemission		0	50 000
Lämnade koncernbidrag		-750 000	-1 000 000
<b>Kassaflöde från finansieringsverksamheten</b>		<b>-750 000</b>	<b>-950 000</b>
<b>Årets kassaflöde</b>		<b>-846 281</b>	<b>7 193 675</b>
<b>Likvida medel vid årets början</b>			
Likvida medel vid årets början		7 193 675	0
<b>Likvida medel vid årets slut</b>		<b>6 347 394</b>	<b>7 193 675</b>

## Noter

### Not 1 Redovisnings- och värderingsprinciper

#### Allmänna upplysningar

Årsredovisningen är upprättad i enlighet med årsredovisningslagen och BFNAR 2012:1 Årsredovisning och koncernredovisning (K3).

#### Intäktsredovisning

Intäkter har tagits upp till verkligt värde av vad som erhållits eller kommer att erhållas och redovisas i den omfattning det är sannolikt att de ekonomiska fördelarna kommer att tillgodogöras bolaget och intäkterna kan beräknas på ett tillförlitligt sätt.

#### Anläggningstillgångar

Immateriella och materiella anläggningstillgångar redovisas till anskaffningsvärde minskat med ackumulerade avskrivningar enligt plan och eventuella nedskrivningar.

Avskrivning sker linjärt över den förväntade nyttjandeperioden med hänsyn till väsentligt restvärde. Följande avskrivningstider tillämpas:

#### *Materiella anläggningstillgångar*

Byggnader	5-60 år
Inventarier, verktyg och installationer	5 år

#### *Komponentindelning*

Materiella anläggningstillgångar har delats upp på komponenter när komponenterna är betydande och när komponenterna har väsentligt olika nyttjandeperioder. När en komponent i en anläggningstillgång byts ut, utranteras eventuell kvarvarande del av den gamla komponenten och den nya komponentens anskaffningsvärde aktiveras. Utgifter för löpande reparationer och underhåll redovisas som kostnader.

#### Inkomstskatter

Total skatt utgörs av aktuell skatt och uppskjuten skatt. Skatter redovisas i resultaträkningen, utom då underliggande transaktion redovisas direkt mot eget kapital varvid tillhörande skatteeffekter redovisas i eget kapital.

#### *Aktuell skatt*

Aktuell skatt avser inkomstskatt för innevarande räkenskapsår samt den del av tidigare räkenskapsårs inkomstskatt som ännu inte redovisats. Aktuell skatt beräknas utifrån den skattesats som gäller per balansdagen.

#### *Uppskjuten skatt*

Uppskjuten skatt är inkomstskatt som avser framtida räkenskapsår till följd av tidigare händelser. Redovisning sker enligt balansräkningsmetoden. Enligt denna metod redovisas uppskjutna skatteskulder och uppskjutna skattefordringar på temporära skillnader som uppstår mellan bokförda respektive skattemässiga värden för tillgångar och skulder samt för övriga skattemässiga avdrag eller underskott.

Uppskjutna skattefordringar nettoredovisas mot uppskjutna skatteskulder endast om de kan betalas med ett nettobelopp. Uppskjuten skatt beräknas utifrån gällande skattesats på balansdagen. Effekter av förändringar i gällande skattesatser resultatförs i den period förändringen lagstadsats. Uppskjuten skattefordran redovisas som finansiell anläggningstillgång och uppskjuten skatteskuld som avsättning.

Uppskjuten skattefordran avseende underskottsavdrag eller andra framtida skattemässiga avdrag redovisas i den omfattning det är sannolikt att avdragen kan avräknas mot framtida skattemässiga överskott.

På grund av sambandet mellan redovisning och beskattning särredovisas inte den uppskjutna skatteskulden som är hänförlig till obeskattade reserver.

### **Koncernbidrag**

Erhållna och lämnade koncernbidrag redovisas som bokslutsdispositioner.

### **Kassaflödesanalys**

Kassaflödesanalysen upprättas enligt indirekt metod. Det redovisade kassaflödet omfattar endast transaktioner som medfört in- eller utbetalningar.

Som likvida medel klassificerar företaget, förutom kassamedel, disponibla tillgodohavanden hos banker och andra kreditinstitut samt kortfristiga likvida placeringar som är noterade på en marknadsplats och har en kortare löptid än tre månader från anskaffningstidpunkten. Förändringar i spärrade medel redovisas i investeringsverksamheten.

### **Nyckeltalsdefinitioner**

Nettoomsättning

Rörelsens huvudintäkter, fakturerade kostnader, sidointäkter samt intäktskorrigeringar.

Resultat efter finansiella poster

Resultat efter finansiella intäkter och kostnader men före bokslutsdispositioner och skatter.

Balansomslutning

Företagets samlade tillgångar.

Avkastning på totalt kap. (%)

Rörelseresultat plus finansiella intäkter i procent av balansomslutningen.

Soliditet (%)

Justerat eget kapital (eget kapital och obeskattade reserver med avdrag för uppskjuten skatt) i procent av balansomslutning.

### **Not 2 Offentliga bidrag**

Installationsbidrag för laddpunkter för elfordon har erhållits från Naturvårdsverket med 56 000 kr.

### **Not 3 Medelantalet anställda**

	2025	2023-08-22 -2024-12-31
Medelantalet anställda	12	12

**Not 4 Inköp och försäljning mellan koncernföretag**

	<b>2025</b>	<b>2023-08-22 -2024-12-31</b>
Andel av årets totala inköp som skett från andra företag i koncernen	26 %	30 %
Andel av årets totala försäljningar som skett till andra företag i koncernen	99 %	98 %

**Not 5 Bokslutsdispositioner**

	<b>2025</b>	<b>2023-08-22 -2024-12-31</b>
Lämnade koncernbidrag	750 000	1 000 000
	<b>750 000</b>	<b>1 000 000</b>

**Not 6 Byggnader och mark**

	<b>2025-12-31</b>	<b>2024-12-31</b>
Ingående anskaffningsvärden	3 029 427	0
Inköp	0	2 341 736
Omklassificeringar	0	687 691
<b>Utgående ackumulerade anskaffningsvärden</b>	<b>3 029 427</b>	<b>3 029 427</b>
Ingående avskrivningar	-35 024	0
Årets avskrivningar	-72 976	-35 024
<b>Utgående ackumulerade avskrivningar</b>	<b>-108 000</b>	<b>-35 024</b>
<b>Utgående redovisat värde</b>	<b>2 921 427</b>	<b>2 994 403</b>

**Not 7 Inventarier, verktyg och installationer**

	<b>2025-12-31</b>	<b>2024-12-31</b>
Ingående anskaffningsvärden	2 210 095	0
Inköp	24 800	2 098 095
Omklassificeringar	0	112 000
<b>Utgående ackumulerade anskaffningsvärden</b>	<b>2 234 895</b>	<b>2 210 095</b>
Ingående avskrivningar	-272 235	0
Årets avskrivningar	-446 152	-272 235
<b>Utgående ackumulerade avskrivningar</b>	<b>-718 387</b>	<b>-272 235</b>
<b>Utgående redovisat värde</b>	<b>1 516 508</b>	<b>1 937 860</b>

**Not 8 Pågående nyanläggningar och förskott avseende materiella anläggningstillgångar**

	<b>2025-12-31</b>	<b>2024-12-31</b>
Ingående anskaffningsvärden	0	0
Inköp	176 511	799 691
Omklassificeringar	0	-799 691
<b>Utgående ackumulerade anskaffningsvärden</b>	<b>176 511</b>	<b>0</b>
<b>Utgående redovisat värde</b>	<b>176 511</b>	<b>0</b>

**Not 9 Fordringar hos koncernföretag**

	<b>2025-12-31</b>	<b>2024-12-31</b>
Mönsterås kommun	0	57 240
Ålem Energi Elnät AB	194 054	253 469
Ålem Energi Kraft AB	223 797	199 968
	<b>417 851</b>	<b>510 677</b>

**Not 10 Checkräkningskredit**

	<b>2025-12-31</b>	<b>2024-12-31</b>
Beviljat belopp på checkräkningskredit uppgår till	5 000 000	5 000 000
Utnyttjad kredit uppgår till	0	0

Huvudkontot för koncernkontot innehas av Mönsterås kommun, org nr 212000-0720. Bolagets utnyttjade kredit utgör formellt en skuld till Mönsterås kommun. Bolagets limit på koncernkontot är 5 000 000 kr.

**Not 11 Antal aktier och kvotvärde**

<b>Namn</b>	<b>Antal aktier</b>	<b>Kvotvärde</b>
Antal A-Aktier	500	500
	<b>500</b>	

**Not 12 Skulder till koncernföretag**

	<b>2025-12-31</b>	<b>2024-12-31</b>
Ålem Energi Elnät AB	7 398 300	8 605 495
Ålem Energi Kraft AB	3 298 680	3 024 345
	<b>10 696 980</b>	<b>11 629 840</b>

**Not 13 Upplupna kostnader och förutbetalda intäkter**

	<b>2025-12-31</b>	<b>2024-12-31</b>
Upplupna semesterlöner och sociala avgifter	679 367	701 092
Upplupna kostnader och förutbetalda intäkter, övrigt	460 398	380 285
	<b>1 139 765</b>	<b>1 081 377</b>

**Not 14 Justering för poster som inte ingår i kassaflödet**

	<b>2025-12-31</b>	<b>2024-12-31</b>
Avskrivningar	519 128	307 259
Vinst vid försäljning av anläggningstillgångar	0	-109 800
	<b>519 128</b>	<b>197 459</b>

Årsredovisningen beslutades 2026-03-12

Råsnäs

*Håkan Sjöborg*  
Håkan Sjöborg  
Ordförande  
2026-03-18

*Eva Gustafsson*  
Eva Gustafsson  
  
2026-03-23

*Jacqueline Doohan*  
Jacqueline Doohan  
  
2026-03-24

*Carl-Marcus Läggeberger*  
Carl-Marcus Läggeberger  
  
2026-03-23

*Björn Nilsson*  
Björn Nilsson  
  
2026-03-12

*Mikael Vilson*  
Mikael Vilson  
  
2026-03-23

*Roger Andersson*  
Roger Andersson  
  
2026-03-24

*Markus von Zweigbergk*  
Markus von Zweigbergk  
Verkställande direktör  
2026-03-12

Vår revisionsberättelse har lämnats 2026-03-25

Azets Revision & Rådgivning AB

*Niclas Bremström*  
Niclas Bremström  
Auktoriserad revisor

# Revisionsberättelse

## Till bolagsstämman i Ålem Energi Service AB

Org.nr 559445-6062

## Rapport om årsredovisningen

### *Uttalanden*

Vi har utfört en revision av årsredovisningen för Ålem Energi Service AB för räkenskapsåret 2025.

Enligt vår uppfattning har årsredovisningen upprättats i enlighet med årsredovisningslagen och ger en i alla väsentliga avseenden rättvisande bild av Ålem Energi Service ABs finansiella ställning per den 31 december 2025 och av dess finansiella resultat och kassaflöde för året enligt årsredovisningslagen. Förvaltningsberättelsen är förenlig med årsredovisningens övriga delar.

Vi tillstyrker därför att bolagsstämman fastställer resultaträkningen och balansräkningen.

### *Grund för uttalanden*

Vi har utfört revisionen enligt International Standards on Auditing (ISA) och god revisionssed i Sverige. Vårt ansvar enligt dessa standarder beskrivs närmare i avsnittet *Revisorns ansvar*. Vi är oberoende i förhållande till Ålem Energi Service AB enligt god revisorssed i Sverige och har i övrigt fullgjort vårt yrkesetiska ansvar enligt dessa krav.

Vi anser att de revisionsbevis vi har inhämtat är tillräckliga och ändamålsenliga som grund för våra uttalanden.

### *Styrelsens och verkställande direktörens ansvar*

Det är styrelsen och verkställande direktören som har ansvaret för att årsredovisningen upprättas och att den ger en rättvisande bild enligt årsredovisningslagen. Styrelsen och verkställande direktören ansvarar även för den interna kontroll som de bedömer är nödvändig för att upprätta en årsredovisning som inte innehåller några väsentliga felaktigheter, vare sig dessa beror på oegentligheter eller misstag.

Vid upprättandet av årsredovisningen ansvarar styrelsen och verkställande direktören för bedömningen av bolagets förmåga att fortsätta verksamheten. De upplyser, när så är lämpligt, om förhållanden som kan påverka förmågan att fortsätta verksamheten och att använda antagandet om fortsatt drift. Antagandet om fortsatt drift tillämpas dock inte om styrelsen och verkställande direktören avser att likvidera bolaget, upphöra med verksamheten eller inte har något realistiskt alternativ till att göra något av detta.

### *Revisorns ansvar*

Våra mål är att uppnå en rimlig grad av säkerhet om huruvida årsredovisningen som helhet inte innehåller några väsentliga felaktigheter, vare sig dessa beror på oegentligheter eller misstag, och att lämna en revisionsberättelse som innehåller våra uttalanden. Rimlig säkerhet är en hög grad av säkerhet, men är ingen garanti för att en revision som utförs enligt ISA och god revisionssed i Sverige alltid kommer att upptäcka en väsentlig felaktighet om en sådan finns. Felaktigheter kan uppstå på grund av oegentligheter eller misstag och anses vara väsentliga om de enskilt eller tillsammans rimligen kan förväntas påverka de ekonomiska beslut som användare fattar med grund i årsredovisningen.

Som del av en revision enligt ISA använder vi professionellt omdöme och har en professionellt skeptisk inställning under hela revisionen. Dessutom:

- identifierar och bedömer vi riskerna för väsentliga felaktigheter i årsredovisningen, vare sig dessa beror på oegentligheter eller misstag, utformar och utför granskningsåtgärder bland annat utifrån dessa risker

och inhämtar revisionsbevis som är tillräckliga och ändamålsenliga för att utgöra en grund för våra uttalanden. Risken för att inte upptäcka en väsentlig felaktighet till följd av oegentligheter är högre än för en väsentlig felaktighet som beror på misstag, eftersom oegentligheter kan innefatta agerande i maskopi, förfalskning, avsiktliga utelämnanden, felaktig information eller åsidosättande av intern kontroll.

- skaffar vi oss en förståelse av den del av bolagets interna kontroll som har betydelse för vår revision för att utforma granskningsåtgärder som är lämpliga med hänsyn till omständigheterna, men inte för att uttala oss om effektiviteten i den interna kontrollen.

- utvärderar vi lämpligheten i de redovisningsprinciper som används och rimligheten i styrelsens och verkställande direktörens uppskattningar i redovisningen och tillhörande upplysningar.

- drar vi en slutsats om lämpligheten i att styrelsen och verkställande direktören använder antagandet om fortsatt drift vid upprättandet av årsredovisningen. Vi drar också en slutsats, med grund i de inhämtade revisionsbevisen, om huruvida det finns någon väsentlig osäkerhetsfaktor som avser sådana händelser eller förhållanden som kan leda till betydande tvivel om bolagets förmåga att fortsätta verksamheten. Om vi drar slutsatsen att det finns en väsentlig osäkerhetsfaktor, måste vi i revisionsberättelsen fästa uppmärksamheten på upplysningarna i årsredovisningen om den väsentliga osäkerhetsfaktorn eller, om sådana upplysningar är otillräckliga, modifiera uttalandet om årsredovisningen. Våra slutsatser baseras på de revisionsbevis som inhämtas fram till datumet för revisionsberättelsen. Dock kan framtida händelser eller förhållanden göra att ett bolag inte längre kan fortsätta verksamheten.

- utvärderar vi den övergripande presentationen, strukturen och innehållet i årsredovisningen, däribland upplysningarna, och om årsredovisningen återger de underliggande transaktionerna och händelserna på ett sätt som ger en rättvisande bild.

Vi måste informera styrelsen om bland annat revisionens planerade omfattning och inriktning samt tidpunkten för den. Vi måste också informera om betydelsefulla iakttagelser under revisionen, däribland de eventuella betydande brister i den interna kontrollen som vi identifierat.

## **Rapport om andra krav enligt lagar och andra författningar**

### ***Uttalanden***

Utöver vår revision av årsredovisningen har vi även utfört en revision av styrelsens och verkställande direktörens förvaltning för Ålem Energi Service AB för räkenskapsåret 2025 samt av förslaget till dispositioner beträffande bolagets vinst eller förlust.

Vi tillstyrker att bolagsstämman disponerar vinsten enligt förslaget i förvaltningsberättelsen och beviljar styrelsens ledamöter och verkställande direktören ansvarsfrihet för räkenskapsåret.

### ***Grund för uttalanden***

Vi har utfört revisionen enligt god revisionssed i Sverige. Vårt ansvar enligt denna beskrivs närmare i avsnittet *Revisorns ansvar*. Vi är oberoende i förhållande till Ålem Energi Service AB enligt god revisorssed i Sverige och har i övrigt fullgjort vårt yrkesetiska ansvar enligt dessa krav.

Vi anser att de revisionsbevis vi har inhämtat är tillräckliga och ändamålsenliga som grund för våra uttalanden.

### ***Styrelsens och verkställande direktörens ansvar***

Det är styrelsen som har ansvaret för förslaget till dispositioner beträffande bolagets vinst eller förlust. Vid förslag till utdelning innefattar detta bland annat en bedömning av om utdelningen är försvarlig med hänsyn till de krav som bolagets verksamhetsart, omfattning och risker ställer på storleken av bolagets egna kapital, konsolideringsbehov, likviditet och ställning i övrigt.

Styrelsen ansvarar för bolagets organisation och förvaltningen av bolagets angelägenheter. Detta innefattar bland annat att förtlöpa bedöma bolagets ekonomiska situation och att tillse att bolagets organisation är utformad så att bokföringen, medelsförvaltningen och bolagets ekonomiska angelägenheter i övrigt kontrolleras på ett betryggande sätt. Verkställande direktören ska sköta den löpande förvaltningen enligt styrelsens riktlinjer och anvisningar och bland annat vidta de åtgärder som är nödvändiga för att bolagets bokföring ska fullgöras i överensstämmelse med lag och för att medelsförvaltningen ska skötas på ett betryggande sätt.

### ***Revisorns ansvar***

Vårt mål beträffande revisionen av förvaltningen, och därmed vårt uttalande om ansvarsfrihet, är att inhämta revisionsbevis för att med en rimlig grad av säkerhet kunna bedöma om någon styrelseledamot eller verkställande direktören i något väsentligt avseende:

- företagit någon åtgärd eller gjort sig skyldig till någon försummelse som kan föranleda ersättningsskyldighet mot bolaget, eller
- på något annat sätt handlat i strid med aktiebolagslagen, årsredovisningslagen eller bolagsordningen.

Vårt mål beträffande revisionen av förslaget till dispositioner av bolagets vinst eller förlust, och därmed vårt uttalande om detta, är att med rimlig grad av säkerhet bedöma om förslaget är förenligt med aktiebolagslagen.

Rimlig säkerhet är en hög grad av säkerhet, men ingen garanti för att en revision som utförs enligt god revisionssed i Sverige alltid kommer att upptäcka åtgärder eller försummelser som kan föranleda ersättningsskyldighet mot bolaget, eller att ett förslag till dispositioner av bolagets vinst eller förlust inte är förenligt med aktiebolagslagen.

Som en del av en revision enligt god revisionssed i Sverige använder vi professionellt omdöme och har en professionellt skeptisk inställning under hela revisionen. Granskningen av förvaltningen och förslaget till dispositioner av bolagets vinst eller förlust grundar sig främst på revisionen av räkenskaperna. Vilka tillkommande granskningsåtgärder som utförs baseras på vår professionella bedömning med utgångspunkt i risk och väsentlighet. Det innebär att vi fokuserar granskningen på sådana åtgärder, områden och förhållanden som är väsentliga för verksamheten och där avsteg och överträdelser skulle ha särskild betydelse för bolagets situation. Vi går igenom och prövar fattade beslut, beslutsunderlag, vidtagna åtgärder och andra förhållanden som är relevanta för vårt uttalande om ansvarsfrihet. Som underlag för vårt uttalande om styrelsens förslag till dispositioner beträffande bolagets vinst eller förlust har vi granskat om förslaget är förenligt med aktiebolagslagen.

Karlskrona 2026-03-25

KPMG AB

*Niclas Bremström*  
Niclas Bremström  
Auktoriserad revisor