

Årsredovisning

för

Continental Bakeries North Europe AB

556547-4524

Räkenskapsåret

2023

Fastställelseintyg

Undertecknad verkställande direktör i Continental Bakeries North Europe AB intygar att resultaträkningen och balansräkningen i årsredovisningen har fastställts på årsstämma 2024-06-20. Årsstämman beslutade att godkänna styrelsens förslag till resultatdisposition.

Jag intygar också att innehållet i årsredovisningen och revisionsberättelsen stämmer överens med originalen.

Örkelljunga 2024-06-20



Mikael Carlsson

Styrelsen och verkställande direktören för Continental Bakeries North Europe AB avger följande årsredovisning för räkenskapsåret 2023.

Årsredovisningen är upprättad i svenska kronor, SEK. Om inte annat särskilt anges, redovisas alla belopp i tusentals kronor (Tkr). Uppgifter inom parentes avser föregående år.

Förvaltningsberättelse

Information om verksamheten

Continental Bakeries North Europe AB bedriver bagerirörelse med inriktning mot småkakor och pepparkakor. Försäljningen utanför Sveriges gränser uppgick till 66% (67% föregående år).

Bolagets uppdrag är att producera, marknadsföra och sälja goda kakor till en god och jämn kvalitet på ett kostnadseffektivt sätt varje dag.

Företaget har sitt säte i Örkelljunga.

Väsentliga händelser under räkenskapsåret

2023 anser vi vara ett konsoliderande år för Continental Bakeries North Europe AB. Stort fokus har lagts på att stärka lönsamheten efter ett par utmanande år.

Sviterna av kriget i Ukraina och det allmänna omvärldsläget har påverkat hela verksamheten på många olika sätt. Världsmarknadspriserna för råvaror, förpackningsmaterial och energi är fortsatt volatila och mycket svåra att förutspå. Detta gör att kraftigt ökade världsmarknadspriser för bolagets insatsvaror har utgjort en påfrestning även under 2023. Nettoomsättningen för hela verksamheten ökade totalt med cirka 18 procent och rörelseresultatet och uppgick till 80 Mkr (-13 Mkr föregående år).

Under året lämnades en utdelning på 144 MKR till bolagets moderbolag.

Förväntad framtida utveckling samt väsentliga risker och osäkerhetsfaktorer

Efter räkenskapsårets slut har inflationen varit fortsatt hög i hela världen. Bolaget har till viss del påverkats och kommer fortsättningsvis att påverkas av inflation, världsmarknadssituationen samt penningpolitiken.

Väsentliga risker och osäkerhetsfaktorer är bland annat marknadspriser på råvaror, förpackningsmaterial och energi, ledtider, leveransförmåga samt pågående krig i östra Europa.

Utvecklingen följs noggrant och det har vidtagits ett flertal åtgärder för att försöka minska påverkan i verksamheten

Tillstånds- eller anmälningspliktig verksamhet enligt miljöbalken

Bolaget bedriver verksamhet vilken kräver anmälan enligt miljöbestämmelserna. Enligt bestämmelserna i Miljöbalken klassas Continental Bakeries North Europe AB:s anläggningar som C-anläggningar. Några tillstånd för verksamheten ur miljöhänseende krävs inte.

Ägarförhållanden

Continental Bakeries North Europe AB ägs från den 1 augusti 2008 av Continental Bakeries Sweden Holding AB, org nr. 556750-2355, som i sin tur ägs av Continental Bakeries B.V., org.nr 34108425, med huvudkontor i Dordrecht, Holland. I mars 2022 förvärvades Continental Bakeries B.V. av Biscuit International. Biscuit International är en franskägd koncern som efter förvärvet har en produktionskapacitet på 328 000 ton och erbjuder ett brett utbud med inriktning på kex, småkakor, våfflor, ris- och majskakor, knäckebröd samt toastprodukter, och där vi har utvecklats i ledande marknadspositioner både globalt och lokalt. Koncernen har efter sammanslagningen ca 4 200 anställda, 32 produktionsanläggningar och är verksamma i Frankrike, Holland, Tyskland, Belgien, UK, Polen, Italien, Spanien, Portugal och Sverige.

Flerårsöversikt (Mkr)	2023	2022	2021	2020	2019
Nettoomsättning	982	834	690	626	651
Resultat efter finansiella poster	80	-13	38	54	71
Balansomslutning	298	393	386	317	287
Antal anställda	266	278	259	245	239
Soliditet (%)	43,9	53,9	59,4	63,7	56,3
Avkastning på totalt kap. (%)	28,6	neg	10,4	17,6	25,2
Avkastning på eget kap. (%)	60,7	neg	16,6	26,7	43,6

Nyckeltalsdefinitioner framgår av not 1

2024062713136

Hållbarhetsrapport

Hållbarhetsrapporten som sammanställts för Continental Bakeries North Europe AB är upprättad i enlighet med bestämmelserna i ÅRL 6e kapitel. Hållbarhetsrapportens omfattning avser Continental Bakeries North Europe AB som juridisk person. Det är styrelsen för Continental Bakeries North Europe AB som ansvarar för hållbarhetsrapporten.

Continental Bakeries North Europe AB förvärvades av Biscuit International den 22 mars 2022 och ingår numera i en koncern med en omsättning på drygt 1 miljard € och har ca 4500 anställda.

Inledning :

Med sju miljarder invånare utsätts vår planet för enorma påfrestningar. Vi lever i en värld med stigande temperaturer, vattenbrist, dyr energi, osäkra livsmedelstillgångar och en allt större klyfta mellan rika och fattiga. Vi tror att företagen måste vara en del av lösningen och att en lönsam och hållbar tillväxt är den enda acceptabla affärsmodellen.

Vår vision:

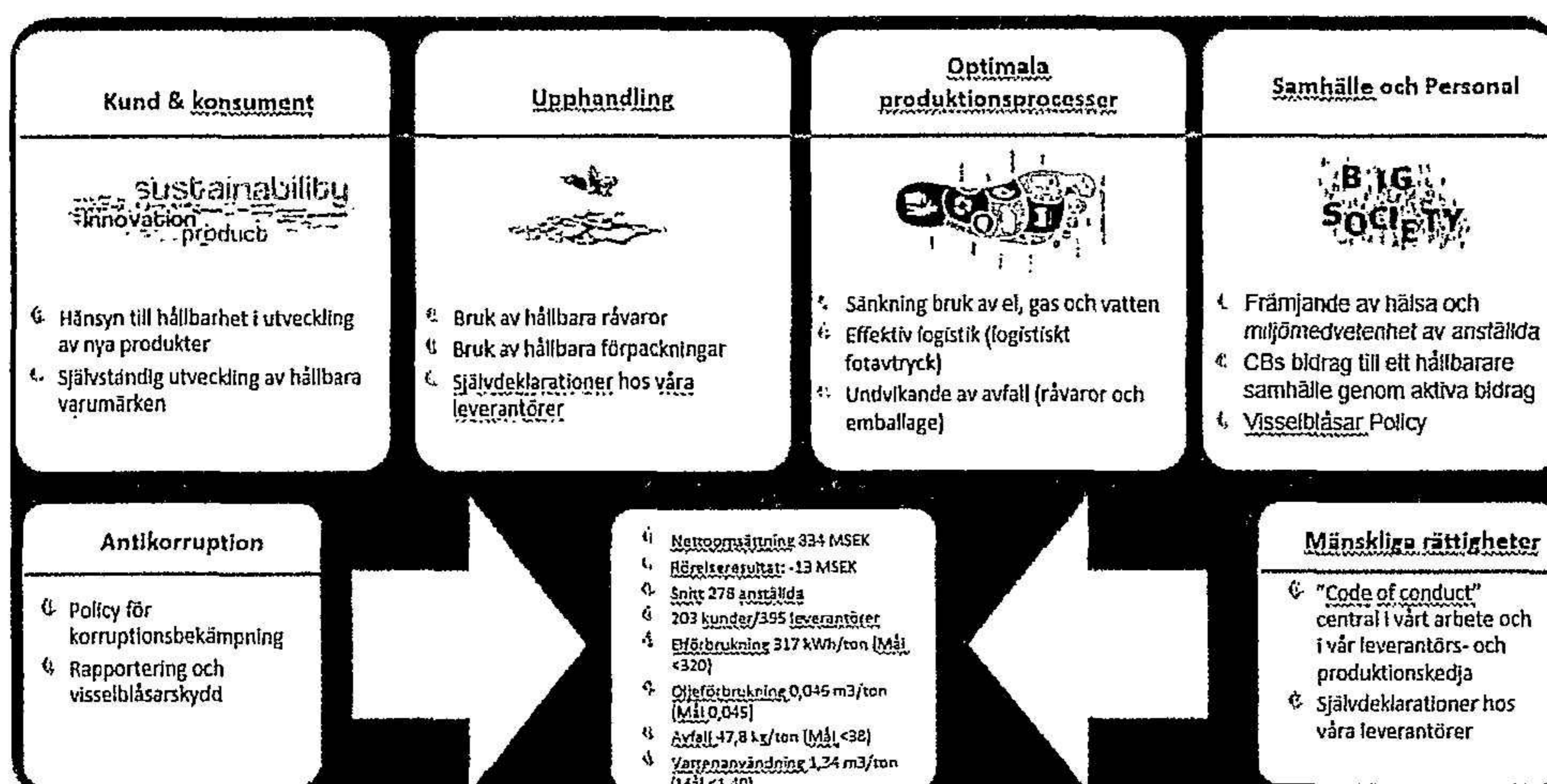
Continental Bakeries North Europe AB skapar glada och trevliga vardagsstunder till ett överkomligt pris, samtidigt som vi arbetar för att förbättra produkternas näringsvärde, minska vårt miljöavtryck och bidra till ett bättre samhälle.

Vår strategi:

För att uppnå detta har vi gjort hållbarhet till en viktig del av vår strategi, våra produkter och våra innovationer. Vi vill bidra till en värld där det är självklart för företag att ta hänsyn till den enskilda människan och till planetens naturliga begränsningar. I detta ingår:

- Produkter som skapar glada och trevliga vardagsstunder till ett överkomligt pris
- Produkter som hämtas från hållbara källor och används på ett sätt som skyddar jordens resurser
- Respekt för människors rättigheter och för de samhällen vi är verksamma i

Vår affärsmodell



För att förverkliga vår vision har vi integrerat hållbarhet i strategi, produkter och innovation. Vårt syfte är att bidra till en värld där det är brukligt att företag tar hänsyn till individers välbefinnande samt planetens naturliga gränser:

- Produkter som skapar dagliga prisvärda stunder av välbefinnande och glädje
- Produkter med hållbar härkomst används på ett sätt som skyddar jordens naturresurser
- Respekt för människors rättigheter och samhällena där vi är verksamma.

Vårt program bygger på 4 grundpelare:

- Samarbete med våra kunder
- Hållbara råvaror och förpackningar
- Operativ hållbarhet
- Omtanke om människor

Samarbete med våra kunder

Vi hjälper våra kunder att nå sina miljömål genom att alltid ha hållbarheten som utgångspunkt när vi utvecklar våra produkter. Vi bidrar till en hälsosammare livsstil genom att förbättra produkternas näringsvärde. Och vi satsar på kvalitativ näring och lagom stora portioner utan att göra avkall på smaken eller upplevelsen.

Hållbar produktinnovation. Hållbarheten intar en central plats redan när vi börjar att utveckla en ny produkt. Råvaror och förpackningar måste köpas in på ett hållbart sätt och produktionsmetoden ska vara ansvarsfull. Det är också viktigt att produkten är så hälsosam som möjligt. Vi strävar alltid efter att minimera ingredienser som kan påverka hälsan negativt och att tillsätta ingredienser som är nyttiga.

Hållbara råmaterial och förpackningar

Vi är särskilt måna om att ha ett nära samarbete med våra viktiga leverantörer och förpackningstekniker för att säkerställa hållbarhet i alla led. Våra produkter är fyllda av naturliga ingredienser som producerats av vår fantastiska planet. Vi vill arbeta aktivt för att skydda jorden och strävar efter att visa respekt för människor, djur och natur i allt vi gör. Tack vare våra leverantörer blir vi hela tiden bättre på detta.

Ägg från frigående höns. Inom Biscuit International vill vi aktivt bidra till en bättre värld, och därför är djuren viktiga för oss. Våra fabriker har helt gått över till ägg från frigående inomhushöns, och det är även möjligt att få ägg från utomhushöns. Ett gott samvete är den bästa smaksättaren!

Palmolja är en mångsidig ingrediens som används i en mängd livsmedel. Den har produkttekniska fördelar eftersom den är färglös, stabil i bakprocessen och ett naturligt konserveringsmedel som kan användas i en rad olika produkter. Dessutom är palmen ett snabbväxande träd som kräver relativt liten växyta jämfört med andra oljeväxter. Inom Biscuit International lägger vi dock stor vikt vid att palmoljan produceras på ett ansvarsfullt och hållbart sätt. Därför har vi anslutit oss till organisationen RSPO (Roundtable on Sustainable Palm Oil). Företag som producerar RSPO-certifierad palmolja måste uppfylla en rad miljömässiga och sociala krav som minimerar inverkan på miljön och samhällena i palmoljeproducerande regioner. År 2023 nådde vi inom koncernen 97 % RSPO-certifierad palmoljeupphandling och vi har åtagit oss att anskaffa 100 % segregerad RSPO-palmolja i slutet av 2024.

För att få fler positiva effekter inom palmoljeindustrin strävar vi också efter att:

- ✓ Öka spårbarheten upp till kvarnnivå
- ✓ Se till att vår konsumtion av palmolja är fri från avskogning, omvandling av naturliga livsmiljöer eller utnyttjande av mänskliga rättigheter
- ✓ Genomdriva investeringar på marken för hållbar palmodling i producerande länder

Vi köper palmolja främst från Malaysia och Indonesien. Vi är fast beslutna att köpa palmolja på ett hållbart sätt, bidra till att utrota avskogning och respektera mänskliga rättigheter i leveranskedjan för palmolja.

Utöver detta, när innovationer lanseras på gruppnivå, överväger vi alltid miljöpåverkan som ett kriterium för val av fettingredienser. Till exempel kommer vi att föredra certifierad palmolja framför mer koldioxidintensiva exotiska oljor.

Under de kommande åren kommer vi att fortsätta att förbättra vår strategi för hållbara inköp av palmolja genom att ansluta oss till nya certifieringssystem som uppfyller ytterligare krav, såsom förstärkt spårbarhet av palmolja från källa till fabrik.

Chokladen smakar alltid lite bättre om du vet att kakaon är ansvarsfullt inköpt och producerad. En garanti för detta är UTZ/Rain Forest Alliance och Fairtrade certifieringarna. UTZ/Rain Forest Alliance-märkningen står för ärlig handel och lantbrukare som bryr sig om människor och miljö. Dessa odlare använder mindre bekämpningsmedel och garanterar goda arbetsförhållanden. Produkter med Fairtrade logotypen har köpts in enligt normer för rättvis handel som bygger på ett partnerskap mellan producenter och konsumenter.

I slutet av 2027 är koncernens mål att köpa 100% av kakaon från hållbara kedjor (massbalansspårbarhet) vars program (främst UTZ/Rain Forest Alliance och Fairtrade, men även vissa privata program) uppfyller specifikationer som:

1. God jordbrukspraxis och jordbruksdrift
2. Säkra och hälsosamma arbetsförhållanden
3. Frånvaro av barn- och tvångsarbete
4. Miljöskydd

Övergången måste ske i samordning med våra kunders efterfrågan, och medan vi på vissa marknader redan har nått 100-procentsmålet (t.ex. Nederländerna sedan 2019), kommer det att ta längre tid på andra marknader.

Havre är ett mycket gammalt sädeslag som fortfarande är populärt tack vare sitt höga näringsvärde. Vi på Continental Bakeries North Europe AB hämtar vår havre från åkrarna i Västra Götaland, som är kända för sina fina gryn. Havre innehåller mycket fibrer och protein och ger en långvarig mättnadskänsla. Den passar därför alla livsstilar och dieter. Fibrerna förknippas även med ett lägre kolesterolvärde. Vi använder havregryn i de flesta av våra produkter, både för den goda smakens och för näringens skull.

Förpackningen är viktig, både när det gäller logistik, försäljning och miljö. Rätt förpackning kan ge stora miljövinster. Valet av material är förstas avgörande – det ska vara både miljövänligt och återvinningsbart. Vi har valt att använda FSC®-certifierat material till alla våra wellpappkartonger och kan även använda det till konsumentförpackningar om så önskas. Forest Stewardship Council® (FSC®) är en oberoende organisation som arbetar för att främja ett ansvarsfullt skogsbruk som tar hänsyn till såväl sociala som ekonomiska och ekologiska faktorer.

Förpackningen skyddar produkterna vid transport, men gör även att de håller längre och bevarar sin smak och konsistens. Dessutom ska den se snygg ut i butiken och hemma på bordet och ha ett format som passar för alla tillfällen. Continental Bakeries North Europe AB erbjuder förpackningar av flera typer och storlekar för varje produkt.

Förpackningens huvuduppgift är att skydda produkten så att den behåller sin smak och sitt näringsvärde. Dessutom bör den väljas med respekt för människa och miljö. Därför utgår vi alltid ifrån följande viktiga frågor: Är råmaterialet återvunnet? Kan materialet återvinnas? Ger materialet tillräckligt skydd åt produkten? Kort sagt ställer vi höga krav på våra förpackningar.

Logistik och miljö. Både den primära och sekundära förpackningen är viktig för logistiken. En bra konsumentförpackning gör att hyllan kan fyllas optimalt och bidrar till effektiv hantering och lagring. Genom att noga tänka igenom storlek och form på emballage, kartonger och pallar kan vi säkerställa att transporten och lagerhanteringen fungerar så bra som möjligt.

Operativ hållbarhet

Tillverkning och transport innebär alltid förbrukning av resurser, men genom att använda dem så effektivt som möjligt kan vi minimera effekterna på miljön. Vi har utvecklat hållbara produktionsmetoder och tillämpar World Class Manufacturing-programmet på alla våra anläggningar. Det betyder att alla medarbetare är aktivt engagerade i att minska avfall, energikonsumtion och koldioxidutsläpp.

Användning av råmaterial

Allt spill påverkar miljön och innebär en förlust, antingen av råvaror, energi eller pengar. Inom Biscuit International använder vi produktionstekniker som Lean, Six Sigma och TPM för att kontinuerligt förbättra våra processer och förhindra slöseri med råvaror. Vi mäter, analyserar och justerar. På så sätt har vi kunnat minska resursförbrukningen avsevärt trots att vi har ökat produktionsvolymen.

Energi

Continental Bakeries North Europe AB arbetar hårt för att minska energiförbrukningen. Det gäller allt från maskininställningar till uppvärmning och belysning. Ett exempel är att vi har övergått till ett miljövänligt köldmedium. Därigenom har vi inte bara minskat vårt miljöavtryck utan dessutom gjort energibesparingar på 30 procent! Sammantaget har våra åtgärder lett till en minskad förbrukning av gas och el trots att produktionsvolymen har ökat. Dessutom uppmuntrar vi till användning av grön energi. Vår svenska anläggning hämtar nu all sin energi från vindkraft.

CO2-utsläpp

Våra koldioxidutsläpp har minskat betydligt tack vare att vi har skurit ner på förbrukningen av el och råvaror. Vi arbetar med ett initiativ att ansluta fabriker till gasnätet och möjliggöra att använda biogas. Investeringsprojektet har fått godkänt av Naturvårdsverket och de har beviljat ett stöd på 45 %. Investeringen ingår i Klimatklivet, tidsplanen för att kunna genomföra har varit satt till 1,5 år. Dock fick bolaget under 2022 förändrat tidsplanen för installationen eftersom kriget i Ukraina påverkade världsmarknadspriserna för gas på ett negativt sätt. Projektet har ännu inte påbörjats då det, ur ett ekonomiskt perspektiv ej var hållbart.

Ett annat viktigt område är naturligtvis transporterna. Det går att uppnå mycket genom att anpassa storlek och form på emballage, kartonger och pallar och välja rätt fraktmetod. I Sverige arbetar vi kontinuerligt med att anpassa storleken på konsumentförpackningarna så att de kan packas mer effektivt och därmed transporteras mer rationellt. Vi arbetar också med att renare fraktmetoder såsom tåg, på längre sträckor inom Europa. Dessa angreppssätt har en positiv påverkan på CO2-utsläppen för våra leveranser.

Omtanke om människor

Vi anser att företagets sociala ansvar är en viktig del av hållbarheten. Tillsammans gör vi Continental Bakeries North Europe AB till ett framgångsrikt företag. Därför är vi väldigt stolta över våra medarbetare och våra produkter!

Det är viktigt för alla med en trevlig och levande arbetsmiljö. Hållbarheten är också ett tema vi ständigt diskuterar. I fabriken driver vi ett program för operationell excellens, och på kontoren strävar vi efter att begränsa vårt miljöavtryck så mycket som möjligt.

Vi tycker också att det är viktigt att bidra till samhället. Därför samarbetar vi med både lokala och nationella organisationer. Inom koncernen levereras det mat till matbanker i de flesta av våra regioner, vi hjälper funktionsnedsatta barn i utvecklingsländer att förbättra sin situation, vi ger extra stöd åt barn som är speciellt utsatta – helt enkelt så hjälps vi åt för att skapa ett hållbart samhälle.

Miljö och klimat

I vår *miljöpolicy* framgår det att vi på bästa möjliga vis medverkar till att våra produkter når ut till konsumenter världen över på ett så skonsamt sätt som möjligt avseende miljön som helhet. Miljöpolicyen är global men kommuniceras inom alla enheter och granskas årligen. Ytterst ansvarig för miljöpolicyen är CEO. På lokal nivå är det fabrikschefens ansvar att bryta ner målen och följa upp årligen.

För att på bästa sätt följa den globala inriktningen arbetar Continental Bakeries North Europe AB med följande:

- Continental Bakeries North Europe AB tillämpar ett systematiskt arbetsmiljöarbete och medarbetarna utbildas kontinuerligt avseende miljö, arbetsmiljö och produktsäkerhet.
- Inköp av råvaror, material och tjänster sker med hänsyn taget till miljö, växt och djurliv, människors levnadsvillkor samt arbetsmiljö.
- Materialval till förpackningar väljs med omsorg för möjlighet till förbränning, kompostering och återvinning.
- Restprodukter (största delen kakspill) återanvänds, och då produkterna inte uppfyller kraven så förädlas de till djurfoder eller komposteras.
- Övrigt avfall sorteras i den omfattning som myndigheter kräver och hanteras av certifierad avfallsentreprenör.
- Continental Bakeries North Europe AB eftersträvar sparsamhet med energi och vatten, och väljer i första hand att använda förnybar energi.
- Vi väljer bästa miljömässiga transportalternativ och optimerar lastkapaciteten tillsammans med våra kunder.
- Continental Bakeries North Europe AB stödjer, och strävar efter där det är möjligt, att uppnå kraven för hållbar livsmedelsproduktion. Vi stödjer produktionen av hållbar palmolja (RSPO) och kakao (UTZ/Rain Forest Alliance) som är två viktiga råvaror för oss.
- Dialog och kontakt med myndigheter ska vara mycket god, alla krav uppfylla och om möjligt överträffas.
- Leverantörer och entreprenörer ska ha samma uppfattning och värderingar som Continental Bakeries North Europe AB gällande miljöpolicyen som helhet.

Energianvändning

Vad gäller energianvändningen inom Continental Bakeries North Europe AB arbetar vi aktivt med det vi kallar för våra *Miljömål* som specifikt följer upp fyra områden:

1. Reducera elkonsumtion per ton producerad produkt
 - Mål: <270 kWh/ton
 - Utfall 2023: 279 kWh/ton
2. Reducera dieselförbrukning per ton producerad produkt
 - Mål: 0,045m³/ton
 - Utfall 2023: 0,046 m³/ton

2024062713141

3. Reducera antalet kg spill
 - Mål: <38 kg/ton
 - Utfall 2023: 28,5 kg/ton
4. Reducera användandet av vatten
 - Mål: 1,4 m3/ton
 - Utfall 2023: 1,1 m3/ton

HÅLLBAR VERKSAMHET	MÅL
<ul style="list-style-type: none">⚡ Reducera använd mängd elektricitet, gas, vatten, förpackningsmaterial och råmaterial♻️ Gille har "plastbantat" och minskat tjockleken på våra förpackningar, från laminat till monofilm	<ul style="list-style-type: none">⚡ 50 % mindre spill 2025 jämfört med 2015♻️ 30% mindre förpackningsvolym 2025 jämfört med 2015
<ul style="list-style-type: none">⚡ Reducera CO2 avtryck och påverkan	<ul style="list-style-type: none">⚡ 20% mindre använd el 2025 jämfört med 2015♻️ År 2022 ska vi ha förbättrat återvinningen av våra förpackningsmaterial

Continental Bakeries North Europe AB gör kontinuerliga förbättringar genom byte av ljuskällor, tryck och pys-kontroller för läckande komprimerad luft, byte av komponenter i maskiner och uppfräschning av maskinparken.

Risker och riskhantering Miljö

Risker förknippas mest med att det inträffar en händelse utöver det vanliga, en kemikaliebehållare kan gå sönder, en slang kan lossna, oljeläckage kan inträffa, brand kan uppstå, spillvattnet kan bli förorenat och så vidare. Continental Bakeries North Europe AB arbetar systematiskt med miljön där bolaget undersöker, bedömer och följer upp miljö riskerna regelbundet. Det finns krav kring riskhantering i miljöbalken. Genom att vi regelbundet går igenom och åtgärdar de risker vi hittar så undviker bolaget att en olycka sker. Kontinuerligt genomförs miljöronder och personalen rapporterar in risker som de ser i det dagliga arbetet, samt utser en ansvarig för arbetet med riskhantering. Att arbeta med miljörisker är en återkommande process som följer ett mönster. Hur ofta processen upprepas beror på hur komplex och riskfylld situationen är, men bolaget har som ambition att göra en större genomgång minst en gång per år, och alltid i samband med större förändringar i verksamheten.

Under 2021 fick vi ett förnyat tillstånd från Mark- och miljödomstolen att enligt 9 och 11 kapitlet tillverka livsmedel, inklusive beredning och behandling.

Utsläpp från våra ugnar som eldas med eldningsolja kan orsaka miljöproblem och främst av den mest toxiska delen i oljan. Konsekvensen av oljespill kan resultera i nedsatt reproduktion, tillväxt, genetisk påverkan, cancer och försämrad motståndskraft mot annan miljöpåverkan. Continental Bakeries North Europe AB jobbar med regelbunden service av brännare samt sotning på årlig basis eller oftare vid behov. Planering av start och stopp av ugnar bidrar till minskade utsläpp. Den långsiktiga förbättringen ligger i att byta drivmedel. Här är det främsta spåret att byta till naturgas.

Risker vid släckningsarbete vid brand. Vi är skyldiga att ta hand om släckvatten som kan vara förorenat av det som har brunnit hos oss, plast, papp, el-brand, metaller m.m. Konsekvenserna blir att reningsverket kan få ner starkt nedsmutsat vatten till anläggningen som kan slå ut denna känsliga process.

Våra förebyggande åtgärder består utav El-inspektioner, inspektion och rengöring av ugnar, planerad lagerplacering av brandfarliga material samt separat lagring av brandfarliga vätskor i brand-klassat utrymme. Åtgärderna vid brand innebär att vårt brandlarm är kopplat till räddningstjänsten. Personalen utbildas i hur vi agerar vid brand, sprinklersystem, stopp av avlopp med hjälp av uppblåsbara nödstopp till ledningarna. Planerade åtgärder för framtiden är att vi installerar avstängning av avloppssystemet.

Hög fetthalt i vårt avloppsvatten är en risk för reningsverket. Konsekvenserna innebär att vatten med hög fetthalt kan riskera att skada reningsprocessen vid Reningsverket. Våra förebyggande åtgärder innebär att vi genomför torrstädning av bageriet när det är möjligt ur produktisks-hänseende. Vi städar undan degrester från golven som kan återvinnas till djurmat innan rengöring med vatten utförs. Golvbrunnar har vattenlås och galler för att förhindra stora mängder deg att komma ner i avloppen. I slutet av avloppsledningarna har vi en fettavskiljare installerad som tar bort en stor mängd av fett ur vattnet. Fettavskiljarna töms varannan vecka och avfallet tas om hand av auktoriserad leverantör. Årliga mätningar av avloppsvattnet ger oss indikationer på om åtgärderna fungerar.

Förebyggande av korruption

Inom Continental Bakeries North Europe AB arbetar vi oförtrutet mot korruption i alla dess former, utpressning såväl som mutor. Korruption är en av världens största utmaningar och korruption är i sig fel. Det innebär att missbruka sin ställning och har en dålig inverkan på samhället och företagen. Korruption underminerar integriteten hos alla inblandade och skadar organisationerna de tillhör.

Den enskilt viktigaste korruptionsförebyggande åtgärden är att alla våra medarbetare har ett likartat synsätt avseende vår uppförandekod - "*Code of conduct*". Continental Bakeries North Europe AB uppförandekod uppger att vi som företag såväl som våra intressenter har nolltolerans mot oetiska affärsmetoder och korruption. Code of conduct revideras löpande och varje medarbetare bekräftar och undertecknar att man tagit del av koden. CEO inom Continental Bakeries North Europe AB som är ytterst ansvarig.

Verksamheten inom Continental Bakeries North Europe AB revideras kontinuerligt för korruptionsrisk. Vi jobbar med att i varje led minimera risken för oetiskt och korrupt beteende. Inom koncernen finns det en *Policy för korruptionsbekämpning och ekonomiska sanktioner*. Enligt denna policy är anställda inte tillåtna att ge eller erbjuda något av värde direkt eller indirekt till en tjänsteman eller någon kommersiell part i syfte att felaktigt erhålla eller behålla en affärsfördel. CFO är ansvarig för policyn avseende korruptionsbekämpning och ekonomiska sanktioner.

"Något av värde" bör tolkas brett för att inkludera pengar, gåvor till familjemedlemmar, skuldsättning, lån, personliga tjänster, underhållning, måltider och resor, politiska och välgörande bidrag, affärsmöjligheter och läkarvård, bland annat.

Enkelt uttryckt är mutor, olaga provisioner eller liknande betalningar aldrig tillåtna, oavsett om de görs till en regeringstjänsteman eller till kunder, klienter eller andra privata parter. Anställda får heller inte begära eller acceptera sådana betalningar eller olämpliga förmåner.

Generellt konkurrerar koncernen och är vinstdrivande genom kvaliteten på sin personal, sina produkter och tjänster, inte genom gåvor eller överdådig underhållning. Användning av koncernens tillgångar för att ge gåvor, gratifikationer eller andra förmåner till regeringstjänstemän eller någon annan person eller enhet (i den privata eller offentliga sektorn) som har befogenhet att besluta eller påverka bolagets kommersiella verksamhet är förbjuden, såvida inte särskilda omständigheter är uppfyllda som framgår i policyn.

Gåvor som inte specifikt faller inom våra riktlinjer kräver föregående samråd och skriftligt godkännande från respektive anställds chef. Gåvor utanför dessa riktlinjer och som görs till regeringstjänstemän, kräver

också föregående samråd och skriftligt godkännande från ekonomidirektören och du måste behålla alla relevanta uppgifter om utgifter för statstjänstemän i det godkända formatet.

Som en allmän regel är våra anställda också förbjudna att acceptera gåvor från kunder, leverantörer, återförsäljare och andra affärspartners.

Vi tar även in *självdeklARATIONER* från våra underleverantörer där leverantörerna bekräftar genom sin underskrift att följa våra riktlinjer avseende korruption. Självdeklarationerna är utformade enligt en standard där vi och våra leverantörer bekräftar att vi ständigt arbetar med att förebygga intern och extern korruption.

Nyckeltal Antikorruption

- Årligen säkerställer/reviderar vi att våra leverantörer lämnar in *självdeklarationen* där leverantörerna bekräftar genom sin underskrift att följa våra riktlinjer avseende korruption.
 - Utfall 2023: Kontroll och revision genomfördes november 2023
- Antal leverantörer CBNE AB 2023: ca 400 st aktiva
- Antal kunder CBNE AB 2023: ca 200 st aktiva

Det mest affärskritiska är varje nytt samarbete på leverantörssidan såväl som kundsidan när det gäller förebyggandet av korruption. Enligt vår riskutvärdering är nya affärsrelationer extra utsatta och vi är därför särskilt uppmärksamma vid varje nytt samarbete och förbehåller oss rätten att avsluta samarbetet vid avvikelser.

Risker och riskhantering Korruption

Att identifiera risker och förebygga, begränsa eller förhindra att de materialiseras och drabbar verksamheten negativt är av fundamental betydelse för verksamheten och en viktig del i varje chefsansvar inom Continental Bakeries North Europe AB. Vi arbetar kontinuerligt med att bedöma och utvärdera de risker som bolaget utsätts och kan utsättas för avseende korruption. Att kunna hantera risker med korruption är en del av Continental Bakeries North Europe ABs styrning och kontroll. Snabb spridning av ändamålsenlig information säkerställs via bolagets ledningsstrukturer, via vår *Code of Conduct* samt att årligen revidera *Policyn som hanterar korruptionsbekämpning och ekonomiska sanktioner*. Om det är möjligt elimineras risken eller minimeras den oönskade händelsens effekter via förebyggande åtgärder.

Ny forskning visar att korruption har mer allvarliga och långtgående konsekvenser än vad man tidigare trott. Korruption kan leda till att tilliten i ett samhälle försvagas och riskera att urholka demokratin. Korruption hämmar även ekonomisk tillväxt och investeringar och det kan innebära att tillgången till sociala tjänster, som hälsa och utbildning, försvagas. Korruption är ett stort hinder för utveckling, fattigdomsbekämpning och respekt för mänskliga rättigheter.

Mänskliga rättigheter och medarbetare

De mänskliga rättigheterna är universella och gäller för alla. De mänskliga rättigheterna slår fast att alla människor, oavsett land, kultur och sammanhang, är födda fria och lika i värde och rättigheter. Continental Bakeries North Europe AB följer efter bästa förmåga FN:s allmänna förklaring om de mänskliga rättigheterna. Som företag deklarerar och säkerställer vi i vår uppförandkod - "*Code of conduct*" - att de mänskliga rättigheterna upprätthålls i vår leverantörs- och produktionskedja. Vår uppförandekod innehåller våra riktlinjer och klargör vårt engagemang för att säkerställa ett lagligt och etiskt beteende och beslutsfattande inom vårt företag. *Uppförandekoden* tillämpas för alla som arbetar inom Biscuit International och dess dotterbolag, oavsett kontraktstyp (inklusive tillsvidareanställda, projektanställda, byråer, praktikanter eller annan anställd inhyrd personal), plats, roll eller anställningsnivå. Den tar inte upp alla etiska frågor eller sammanfattar alla lagar och policyer. I stället ger koden oss vägledning och leder oss för att hjälpa oss att fatta rätt beslut när svaret kanske inte är tydligt.

Vårt arbete med mänskliga rättigheter inkluderar bland annat att det inte finns några produkter som hanteras utifrån barn- eller tvångsarbete. För att värna om de mänskliga rättigheterna inom Continental Bakeries North Europe AB kräver vi in skriftlig försäkran om att vi, våra medarbetare och våra leverantörer har tagit del av *våra riktlinjer som beaktar mänskliga rättigheter* och accepterar dessa.

Nyckeltal Mänskliga rättigheter

- Årligen säkerställer/reviderar vi att våra medarbetare och leverantörer har tagit del av våra *riktlinjer som beaktar mänskliga rättigheter*
 - Utfall 2023: Kontroll och revision genomfördes november 2023.
- Antal leverantörer CBNE AB 2023: ca 400 st aktiva
- Antal medarbetare snitt CBNE AB 2023: 266 st

Risker och riskhantering Mänskliga rättigheter

En globaliserad marknad med långa och komplexa leverantörskedjor leder till att en stor del av produktionen av varor och tjänster idag hamnar i låglöneländer, där skyddet för de mänskliga rättigheterna ofta är bristfälligt. Risker så som barnarbete, slavliknande förhållanden, miljöpåverkan och tvångsflyttning av lokalbefolkning förekommer globalt och Continental Bakeries North Europe AB arbetar kontinuerligt med att värna om de mänskliga rättigheterna:

- Vi har en dokumenterad rutin med syfte att förhindra barnarbete. Med barnarbete menar vi arbete som utförs av ett barn och som stör ett barns rätt till hälsosam tillväxt och utveckling och som förhindrar honom/henne rätten till kvalitetsutbildning. Lägsta arbetsåldern för en person som kan vara anställd på heltidsbasis är olika för olika länder. Lägsta ålder kan vara 16 år, 15 år, 14 år beroende på varje lands nationella lagstiftning.
- Alla våra leverantörer och underleverantörer bekräftar genom en själv-deklaration att de löpande arbetar med att förhindra barnarbete
- Alla åtgärder som vidtas är för barnets bästa
- Om barnarbete upptäcks informeras våra intressenter omgående
- Vi skyddar våra unga arbetstagare. Med ung arbetstagare menar vi personer under 18 år men äldre än den lägsta arbetsåldern. Vi och våra leverantörer ser till att unga arbetstagare är anställda enligt gällande lag och skyddar dem från någon form av anställning som kan äventyra deras hälsa, säkerhet eller moral.
- Vi arbetar ständigt för att inom vår produktions- och leverantörskedja förhindra tvingad eller på annat sätt bunden arbetskraft. Varje medarbetare har följande rättigheter:
 - Har rätt att utföra arbete
 - Har frihet att säga upp sin anställning
 - Har frihet att lämna arbetslokalerna när deras arbetsskift slutar
 - Har rätt att ta med sig sina personliga handlingar eller andra tillhörigheter när de slutar
 - Har rätt till avgiftsbefriade rekrytering- och anställningsprocesser

Att använda sig av barnarbete är allvarligt. Varje ny leverantör innebär en risk och måste revideras extra noggrant, inklusive leverantörernas leverantörer. Våra *självdeklarationer* ska inkludera alla led och vid nya inköpsrelationer är vi särskilt uppmärksamma och förbehåller oss rätten att avsluta samarbetet snarast vid avsteg.

Om de mänskliga rättigheterna urholkas kan det leda till att våra barn förlorar både sin barndom och möjligheten att skapa en grund för att uppfylla sina framtidsdrömmar.

Barnarbete är ofta en konsekvens av fattigdom men kan också bidra till att livet i utsatthet fortsätter. När barn måste arbeta i stället för att gå i skolan blir det ännu svårare för dem att kunna skapa ett bra liv i framtiden. Det kan vara svårt att komma ifrån barnarbete. I desperata situationer kan ett barn vara den enda inkomstkällan och den enda möjligheten för en familj att överleva

Att arbeta under slavliknande förhållanden kan resultera i olikheter i rikedom och att klyftorna mellan fattiga och rika ökar.

Medarbetare

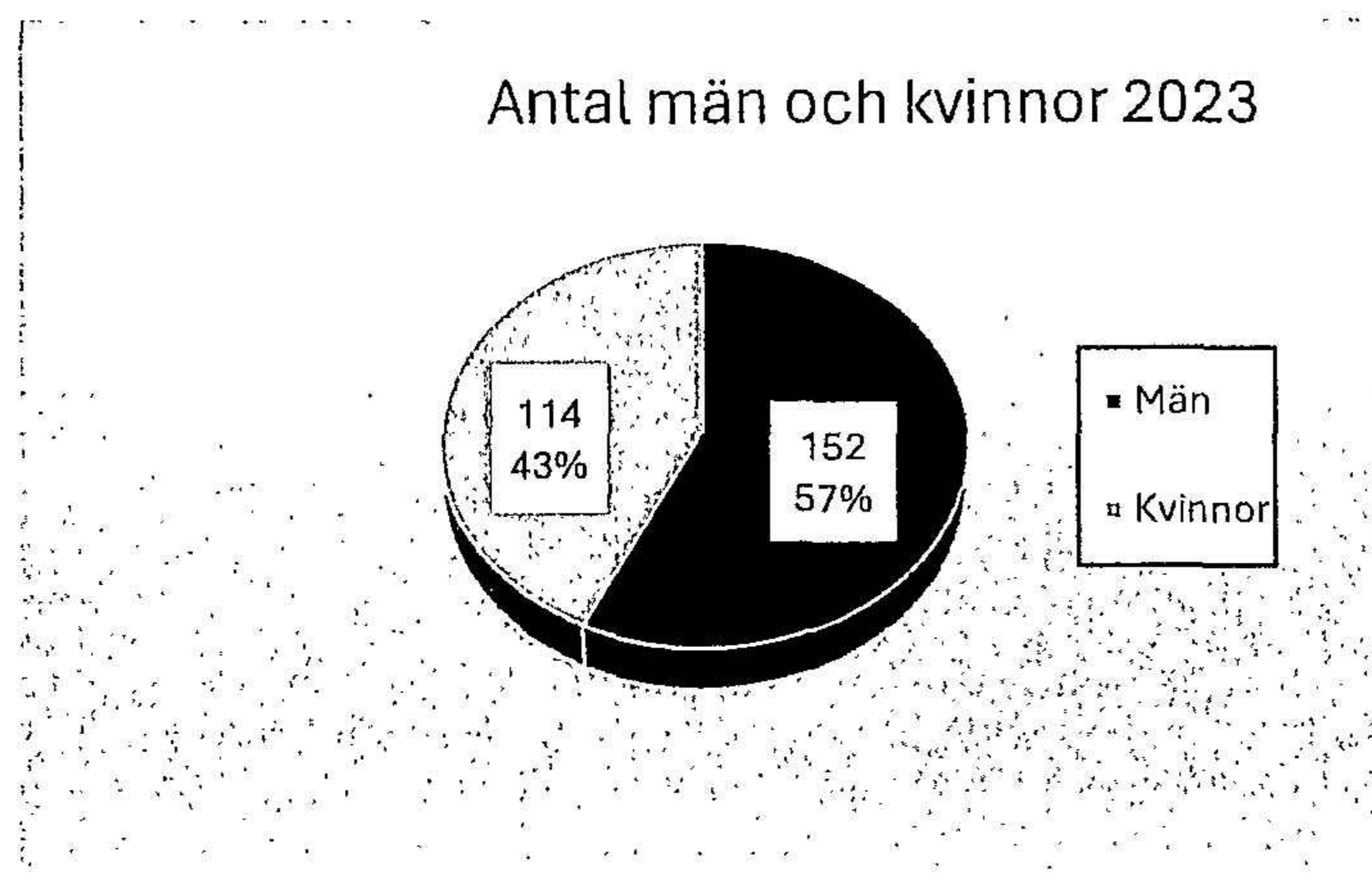
Continental Bakeries North Europe AB ingår numera i en koncern med ca 4500 anställda. Koncernen har 32 produktionsanläggningar i hela Västeuropa. I Sverige finns det två produktionsenheter, en i Åsljunga och en i Örskelljunga. Under 2022 sysselsatte Continental North Europe AB i snitt 266 medarbetare.

Ansvar gentemot vår personal går via arbetsmiljön. För att säkerställa en god arbetsmiljö har vi i vår *Arbetsmiljöpolicyn* angett vilka riktlinjer som gäller för att vi ska kunna åstadkomma en långsiktig effektiv verksamhet som samtidigt innebär en god fysisk och psykisk hälsa samt trivsel och arbetstillfredsställelsen för samtliga anställda som förhindrar att olycksfall uppstår. Arbetsmiljöpolicyn revideras årligen och det är respektive enhets verkställande direktör som är ytterst ansvarig. Under 2021 genomfördes projektet "Safety first" i koncernen. Syftet med projektet är att utöka kunskapen om säkerhet och att förebygga olyckor. Det infördes också ett gemensamt rapporteringssystem för tillbud och olycksfall där vi inom koncernen kan hjälpas åt att förebygga olyckor och arbeta tillsammans på ett proaktivt sätt.

Som företag säkerställer vi även i vår "*Code of Conduct*" att vi agerar professionellt. Professionalism är ett beteende och en bild som uppmanar till tilltro, tillit och respekt för våra medarbetare, kunder och allmänheten. Det visar kompetens och ledarskap och fångar de höga normerna för beteende som uppstår inom vårt företag. Vi behandlar alla rättvist och lika, utan diskriminering på grund av ras, ålder, roll, kön, genusidentitet, färg, religion, ursprungsland, sexuell läggning, civilstånd, beroende, invaliditet, social klass eller politiska åsikter. Vårt gemensamma engagemang för en öppen och inkluderande kultur stöder vår vision att vara ett företag som erbjuder stora möjligheter och en plats där människor gillar att arbeta, så att vi kan attrahera och behålla de bästa människorna och uppnå bästa resultat.

Företaget verkar över en rad olika kompetensområden och rekryterar gärna internt vid tillsättning av nya tjänster så att medarbetare som vill kan växa i företaget. Företaget tillämpar i regel tillsvidareanställning, visstidsanställning och vikariat. Samtliga medarbetare omfattas av kollektivavtal mellan Livsmedelsföretagen och fackförbunden Livsmedelsarbetareförbundet och Unionen.

Vid årets utgång var vi 266 medarbetare i Sverige, varav 114 kvinnor och 152 män. Vi fick 55 nya medarbetare under året medan 96 lämnade företaget. Många av dessa anställningar är tidsbestämda under högsäsong. Under högsäsongen anställer företaget flertalet unga människor som då får chans att komma ut i arbetslivet.



Förmånliga villkor

Den som börjar på Continental Bakeries North Europe AB erbjuds alltid en introduktion för att snabbt komma in i organisationen. Som anställd omfattas man av olika förmåner. Arbetstiderna är flexibla i den mån tjänsten tillåter det. Det går att kompensera intensiva perioder med ledighet. Företaget erbjuder generösa avtalsförsäkringar samt ett friskvårdsbidrag.

I medarbetarundersökningen "Employee Survey" kan medarbetarna uttrycka sina åsikter om hur det är att arbeta på Continental Bakeries North Europe AB. Undersökningen ger en samlad bild av företagets styrkor och förbättringspotential. Resultatet går att jämföra med övriga företag i koncernen.

Jämställdhet och välmående

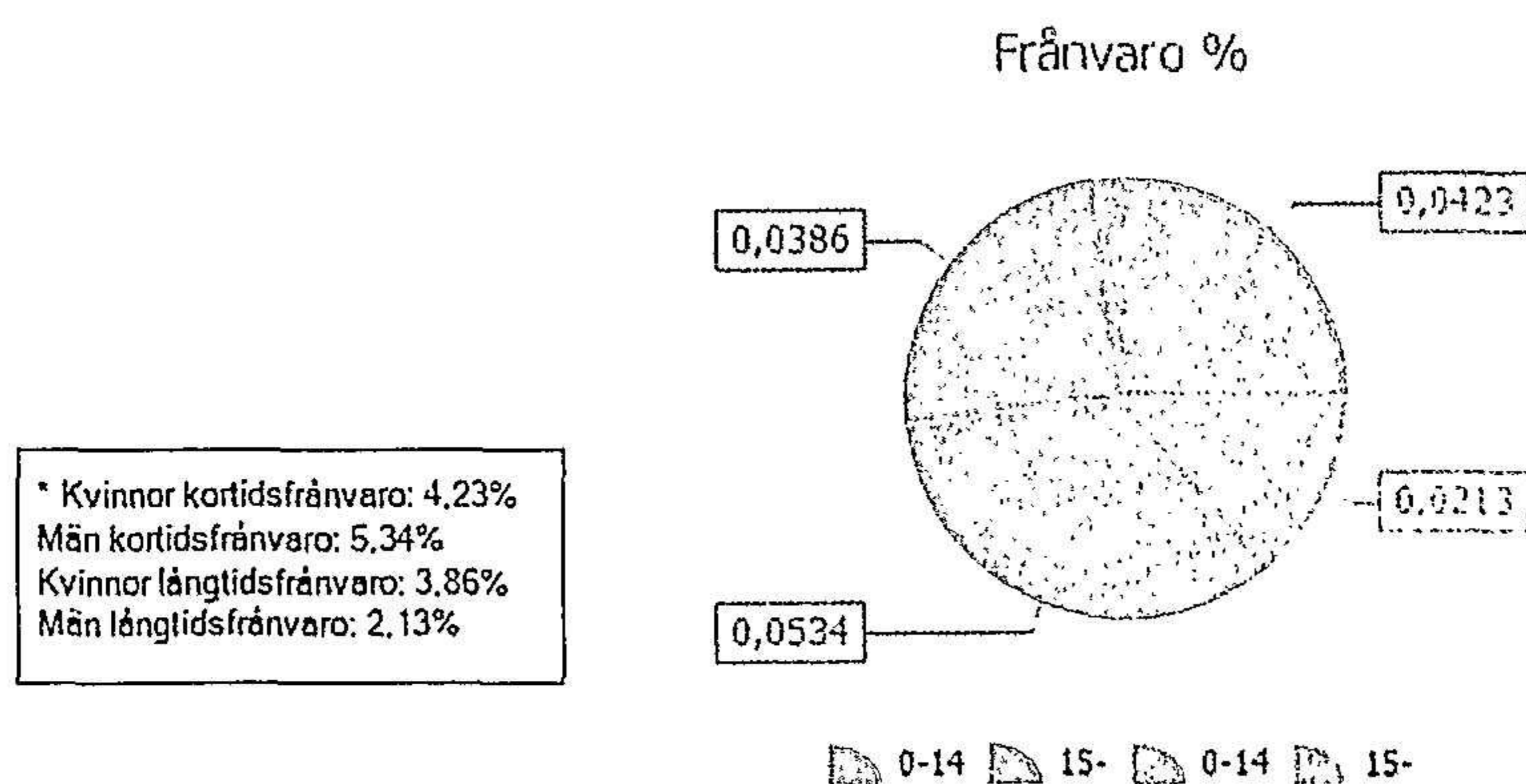
Företaget arbetar aktivt med jämställdhet. Den årliga lönekartläggningen hjälper oss att kontinuerligt hålla fokus på jämställda löner mellan män och kvinnor inom alla områden, men även jämställdhet i andra processer.

En rad faktorer inverkar på medarbetarnas hälsa och välmående. Företaget kan påverka genom att sträva efter att vara en bra arbetsgivare där grunden är en trygg anställning men även att vi arbetar aktivt med systematiskt arbetsmiljöarbete. *Arbetsmiljöpolicyn* är en central del i detta arbete men även vår *Jämställdhetspolicy* är vägledande vad gäller arbetsförhållande, rekrytering, löner, föräldraskap & förvärvsarbete, utbildning & kompetensutveckling samt sexuella trakasserier. *Policyn för sexuella trakasserier* är ett grundläggande handlingsprogram som har stor betydelse i vårt arbete med vilka rättigheter en människa har, inom vår organisation såväl som utanför. Ingen anställd, arbetssökande, kund eller leverantör vid Continental Bakeries North Europe AB oavsett kön eller sexuell läggning, ska utsättas för sexuella trakasserier som är eller kan upplevas vara av sexuell natur.

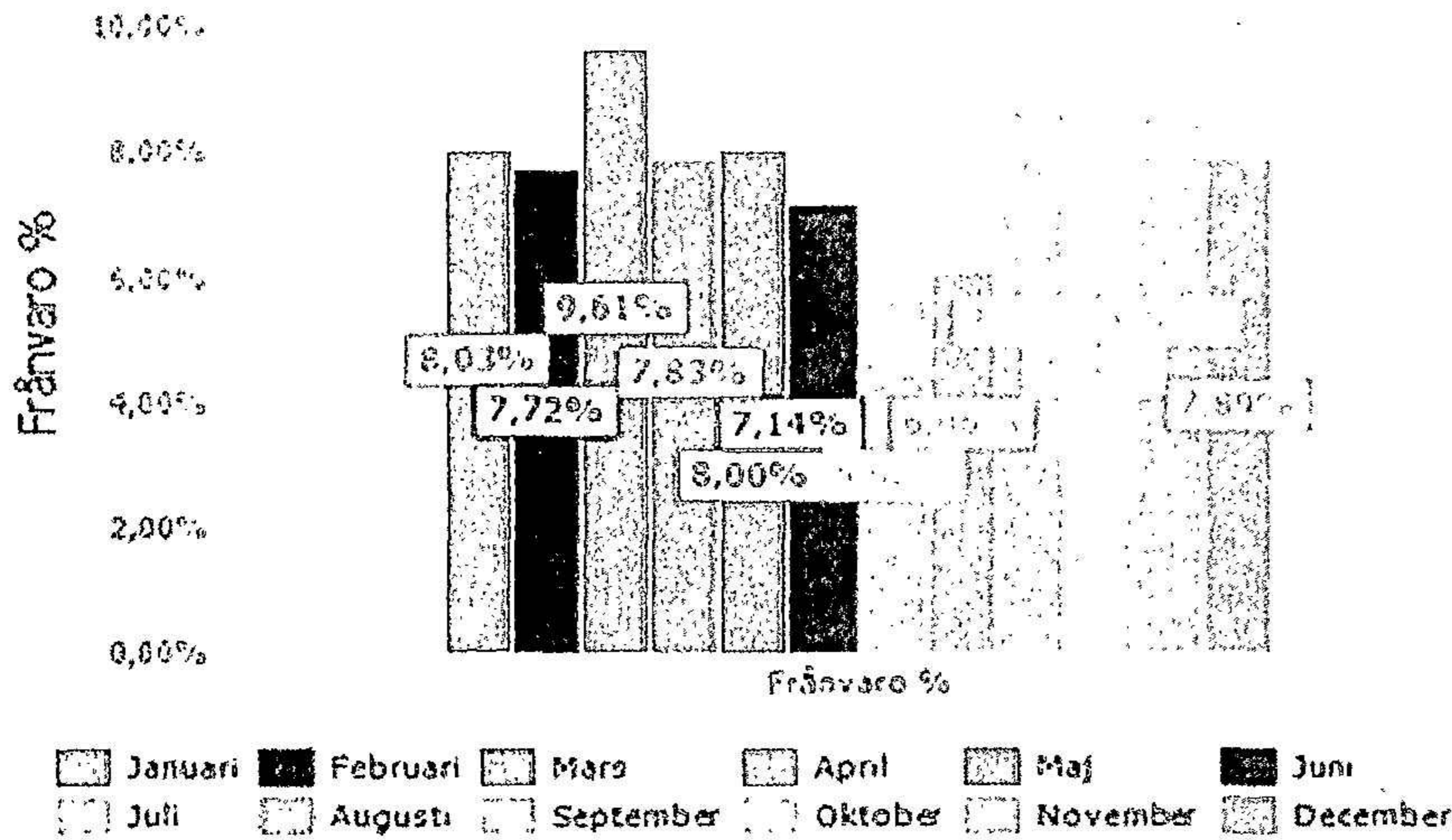
Jämställdhetspolicyn och Policyn för sexuella trakasserier revideras årligen och ytterst ansvarig är den verkställande direktören. Årligen görs aktiva åtgärder där utvärderingen av föregående år beaktar kön, ålder, etnisk- eller annan tillhörighet, religion, funktionsnedsättning eller sexuell läggning. Den årliga utvärderingen behandlas och samtidigt sammanställs vilka risker det finns inom respektive område. Respektive chef tillsammans med personalansvarig ansvarar för den årliga revideringen.

Continental Bakeries North Europe AB erbjuder sina anställda stöd genom företagshälsovård eller andra instanser om det finns behov av detta. Fokus ligger på förebyggande insatser.

Sjukfrånvaron har sjunkit även detta år jämfört med föregående år.



2024062713147

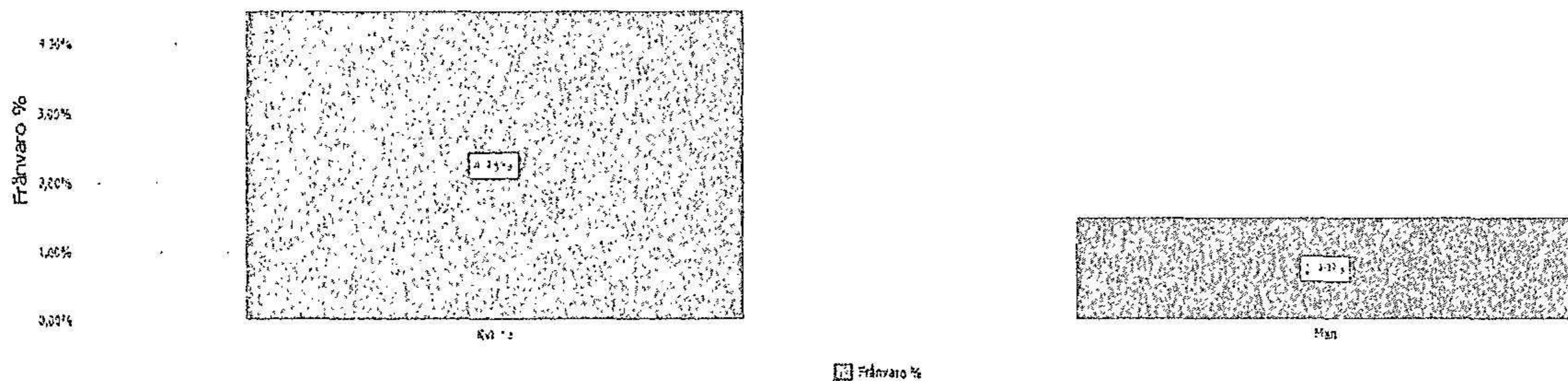


* Total sjukfrånvaro per månad 2023

Våra ambitiösa och engagerade medarbetare är vår största tillgång. Vi är medvetna om att vi måste vara vaksamma på allas arbetssituation. Detta ställer krav på våra ledares förmåga att organisera arbete och föra en dialog med sina medarbetare. Vi har därför ledarskapsprogram där både formella och informella ledare får utveckla sin kompetens i sättet att leda. Ledarskapsutbildningen skapar en förståelse för individens roll i organisationen och ökat engagemanget hos våra anställda.

Föräldraskap och arbetsliv

Att vara föräldraledig är en naturlig del i livet. Företaget ska underlätta för medarbetarna att förena föräldraskap och arbetsliv. Detta görs genom att ge föräldraledig tillgång till information och utbildning under frånvarotiden. I möjligaste mån anpassas schemalaggningen för att underlätta föräldraskapet, t.ex. där båda föräldrarna är anställda i bolaget.



* Föräldraledighet 2023

Risker och riskhantering Medarbetare

En risk definieras som en osäkerhet inför att en händelse inträffar som kan komma att påverka bolagets förmåga att nå fastställda mål. Risker är ett naturligt inslag i all vår affärsverksamhet och de måste hanteras i vår organisation på ett bra och humant sätt. Vi är beroende av våra medarbetare för att kunna nå våra mål och det finns alltid en risk att våra medarbetare inte kan eller vill fortsätta att arbeta inom bolaget. För att minimera risken att förlora kompetenta och dedikerade medarbetare arbetar vi kontinuerligt med **förmånliga villkor, jämställdhet** samt **välstånd** (se avsnitt ovan).

Bolagets utveckling är också beroende av förmågan att rekrytera och behålla kvalificerade medarbetare. För att hantera riskerna som är förknippade med vår personal arbetar för att skapa en attraktiv arbetsmiljö med goda utvecklingsmöjligheter samt att vara en lärande organisation där kunskaper och erfarenheter delas av medarbetarna.

Saknas konkurrenskraftiga förmåner och arbetsvillkor finns en risk att förlora kompetenta medarbetare till andra företag. Även vid nyrekrytering kan det vara svårt att knyta till sig önskvärda kandidater. Kompetens och utveckling är nödvändigt för ett företags överlevnad.

Forskning visar att jämställda företag har bättre arbetsmiljö och lönsamhet. Företag som inte arbetar aktivt med jämställdhet riskerar att förlora den goda dynamiken och gemenskapen.

Om personalen inte mår bra kan konsekvensen bli att produktiviteten och engagemanget minskar eller försvinner.

Sociala förhållanden - Samhälle

Vi värnar om människorna. Hållbar tillväxt kan endast åstadkommas med lämpliga individer som arbetar i en organisation som är rustad för att vinna. Organisationen behöver en kultur där prestanda är i linje med värdena. Vi är stolta över vårt företag, våra medarbetare och produkter. Dessutom strävar vi efter att spela en aktiv roll i de samhällen där Continental Bakeries North Europe AB har verksamhet.

Continental Bakeries North Europe AB har en *Policy för bidrag till ideella organisationer* som adresserar de mest väsentliga bidragsaspekterna och stödjer våra insatser. Vi sponsrar exempelvis Aktiv skola, FC Örkelljunga samt Örkelljunga IF. CFO är den som ansvarar för uppföljning av policyn.

Nyckeltal Sociala förhållanden:

- Totalt bidrag till ideella organisationer 2023: 42 tSEK

Risker och riskhantering Sociala förhållanden

Sociala förhållanden kan påverkas av oönskade händelser, beteenden eller tillstånd med ursprung i människors relationer, livsvillkor och levnadsförhållanden. För den enskilde kan det vara försörjningsmöjligheter, förhållanden i bostadsområdet, relationer till andra eller de livsvillkor man lever under. För oss är det viktigt att positivt påverka individens sociala förhållande och vi värnar specifikt om barn och unga. Vi samarbetar med lokala och nationella icke-statliga organisationer och vi levererar i vissa regioner mat till matbanker. Vi förbättrar även situationen för funktionsförhindrade barn i utvecklingsländer.

Det finns alltid risker med att ge bidrag. Bidragen som vi ger till bland annat idrottsföreningar och Aktiv skola är vi väldigt stolta över men vi är också medvetna om att bidrag till externa intressenter måste följas upp. Det finns alltid en risk att bidragen inte uppfyller det ursprungliga syftet. För att hantera riskerna och förebygga felhantering av bidragen har vi årliga dialoger tillsammans med de organisationer vi samarbetar med. Vi öronmärker våra bidrag och gör årliga riskbedömningar. Felaktiga utbetalningar kan resultera i att förtroendet för ideella föreningar undergrävs. Utbetalningar till ideella föreningar med ovederhäftigt syfte kan i sämsta fall leda till att företaget omedvetet blir involverade i brottslighet som i sin tur kan få negativa rättsliga konsekvenser.

Förändringar i eget kapital (Tkr)

	Aktie- kapital	Reserv- fond	Balanserat resultat	Årets resultat	Totalt
Belopp vid årets ingång	600	19 260	188 890	-17 438	191 312
Disposition enligt beslut av årsstämman:					
Utdelning			-144 000		-144 000
Balanseras i ny räkning			-17 438	17 438	0
Årets resultat				63 972	63 972
Belopp vid årets utgång	600	19 260	27 452	63 972	111 284

Förslag till vinstdisposition

Styrelsen föreslår att till förfogande stående vinstmedel (kronor):

balanserad vinst	27 451 707
årets vinst	63 972 201
	91 423 908

disponeras så att	
i ny räkning överföres	91 423 908
	91 423 908

Företagets resultat och ställning i övrigt framgår av efterföljande resultat- och balansräkning samt kassaflödesanalys med noter.

Resultaträkning

Tkr

	Not	2023-01-01 -2023-12-31	2022-01-01 -2022-12-31
Nettoomsättning	2	982 264	834 085
Kostnad för sålda varor		-849 983	-799 481
Bruttoresultat		132 281	34 604
Rörelsens kostnader	3, 4		
Försäljningskostnader	5	-36 054	-26 043
Administrationskostnader	6	-27 744	-25 822
Rörelseresultat	7	68 483	-17 261
Resultat från finansiella poster			
Övriga ränteintäkter och liknande resultatposter	8	16 803	7 777
Räntekostnader och liknande resultatposter	9	-5 769	-3 340
		11 034	4 437
Resultat efter finansiella poster		79 517	-12 824
Bokslutsdispositioner	10	-3 239	-4 688
Resultat före skatt		76 278	-17 512
Skatt på årets resultat	11	-12 306	74
Årets resultat		63 972	-17 438

Continental Bakeries North Europe AB
Org.nr 556547-4524

19 (34)

Balansräkning

Tkr

Not

2023-12-31

2022-12-31

TILLGÅNGAR

Anläggningstillgångar

Immateriella anläggningstillgångar

Koncessioner, patent, licenser, varumärken samt liknande rättigheter

12

833

0

Materiella anläggningstillgångar

Byggnader och mark

13

20 260

22 402

Maskiner och andra tekniska anläggningar

14

27 557

36 073

Inventarier, verktyg och installationer

15

951

1 374

Pågående nyanläggningar och förskott avseende materiella anläggningstillgångar

16

5 170

79

53 938

59 928

Summa anläggningstillgångar

54 771

59 928

Omsättningstillgångar

Varulager m m

17

Råvaror och förnödenheter

23 258

24 426

Färdiga varor och handelsvaror

19 636

30 483

42 894

54 909

Kortfristiga fordringar

Kundfordringar

50 750

39 992

Fordringar hos koncernföretag

23 535

157 516

Aktuella skattefordringar

1 414

425

Övriga kortfristiga fordringar

9 050

8 876

Förutbetalda kostnader och upplupna intäkter

18

3 707

3 133

88 456

209 942

Kassa och bank

112 151

68 188

Summa omsättningstillgångar

243 501

333 039

SUMMA TILLGÅNGAR

298 272

392 967

2024062713151

Balansräkning

Tkr

Not 2023-12-31 2022-12-31

EGET KAPITAL OCH SKULDER

Eget kapital

19, 20

Bundet eget kapital

Aktiekapital

600

600

Reservfond

19 260

19 260

19 860

19 860

Fritt eget kapital

Balanserad vinst eller förlust

27 452

188 890

Årets resultat

63 972

-17 438

91 424

171 452

Summa eget kapital

111 284

191 312

Obeskattade reserver

21

24 822

25 644

Avsättningar

Uppskjutna skatter

22, 23

174

248

Långfristiga skulder

24

Skulder till koncernföretag

32 853

48 508

Kortfristiga skulder

24

Leverantörsskulder

63 926

66 018

Skulder till koncernföretag

9 519

20 608

Aktuella skatteskulder

13 793

0

Övriga kortfristiga skulder

5 313

7 484

Upplupna kostnader och förutbetalda intäkter

26

36 587

33 147

Summa kortfristiga skulder

129 139

127 255

SUMMA EGET KAPITAL OCH SKULDER

298 272

392 967

Continental Bakeries North Europe AB
Org.nr 556547-4524

21 (34)

Kassaflödesanalys

Tkr

Not

2023-01-01
-2023-12-31

2022-01-01
-2022-12-31

Den löpande verksamheten

Rörelseresultat före finansiella poster

48 705

-17 261

Justeringar för avskrivningar

11 320

11 150

Erhållen ränta

35 816

7 777

Erlagd ränta

-5 004

-3 340

Betald inkomstskatt

-13 369

6 390

**Kassaflöde från den löpande verksamheten före
förändring av rörelsekapital**

77 468

4 716

Ökning/minskning varulager

12 015

-23 346

Ökning/minskning kundfordringar

-10 758

-6 917

Ökning/minskning övriga kortfristiga fordringar

133 233

16 301

Ökning/minskning leverantörsskulder

-2 092

-7 111

Ökning/minskning övriga kortfristiga skulder

-85

8 888

Kassaflöde från den löpande verksamheten

209 781

-7 469

Investeringsverksamheten

Investeringar i materiella anläggningstillgångar

13, 14, 15,
16

-6 163

-2 687

Finansieringsverksamheten

Upptagna lån

0

48 508

Amortering av skuld

-15 655

-30 473

Utbetald utdelning

-144 000

0

Kassaflöde från finansieringsverksamheten

-159 655

18 035

Årets kassaflöde

43 963

7 879

Likvida medel vid årets början

27

68 188

60 309

Likvida medel vid årets slut

112 151

68 188

2024062713153

Noter

Tkr

Not 1 Redovisnings- och värderingsprinciper

Allmänna upplysningar

Årsredovisningen är upprättad i enlighet med årsredovisningslagen och BFNAR 2012:1 Årsredovisning och koncernredovisning (K3).

Fordringar och skulder i utländsk valuta har värderats till balansdagens kurs. Kursvinster och kursförluster på rörelsefordringar och rörelseskulder redovisas i rörelseresultatet medan kursvinster och kursförluster på finansiella fordringar och skulder redovisas som finansiella poster.

Redovisningsprinciperna är oförändrade jämfört med föregående år.

Intäktsredovisning

Intäkter har tagits upp till verkligt värde av vad som erhållits eller kommer att erhållas och redovisas i den omfattning det är sannolikt att de ekonomiska fördelarna kommer att tillgodogöras bolaget och intäkterna kan beräknas på ett tillförlitligt sätt.

Vid försäljning av varor redovisas normalt inkomsten som intäkt när de väsentliga förmåner och risker som är förknippade med ägandet av varan har överförts från företaget till köparen.

Ersättning i form av ränta eller utdelning redovisas som intäkt när det är sannolikt att företaget kommer att få de ekonomiska fördelarna som är förknippade med transaktionen och när inkomsten kan beräknas på ett tillförlitligt sätt.

Ränta redovisas som intäkt enligt den så kallade effektivräntemetoden. Utdelning redovisas som intäkt när företagets rätt till betalning är säkerställd.

Immateriella och materiella anläggningstillgångar

Immateriella och materiella anläggningstillgångar redovisas till anskaffningsvärde minskat med ackumulerade avskrivningar enligt plan och eventuella nedskrivningar.

Avskrivning sker linjärt över den förväntade nyttjandeperioden med hänsyn till väsentligt restvärde. Följande avskrivningsprocent tillämpas:

Immateriella anläggningstillgångar

Koncessioner, patent, licenser, varumärken 5 år

Materiella anläggningstillgångar

- Stommar, fasader, yttertak 10-50 år

- Ventilation 10-20 år

- Övrigt 8-20 år

Maskiner och andra tekniska anläggningar 3-10 år

Inventarier, verktyg och installationer 5-10 år

Transportmedel 5-10 år

Komponentindelning

Materiella anläggningstillgångar har delats upp på komponenter när komponenterna är betydande och när komponenterna har väsentligt olika nyttjandeperioder. När en komponent i en anläggningstillgång byts ut, uträknas eventuell kvarvarande del av den gamla komponenten och den nya komponentens anskaffningsvärde aktiveras. Utgifter för löpande reparationer och underhåll redovisas som kostnader.

Nedskrivningar av icke-finansiella tillgångar

När det finns en indikation på att en tillgångs värde minskat, görs en prövning av nedskrivningsbehov. Har tillgången ett återvinningsvärde som är lägre än det redovisade värdet, skrivs den ner till återvinningsvärdet. Vid bedömning av nedskrivningsbehov grupperas tillgångarna på de lägsta nivåer där det finns separata identifierbara kassaflöden (kassagenererande enheter). För tillgångar, andra än goodwill, som tidigare skrivits ner görs per varje balansdag en prövning av om återföring bör göras. I resultaträkningen redovisas nedskrivningar och återföringar av nedskrivningar i den funktion där tillgången nyttjas.

Låneutgifter

De låneutgifter som uppkommer då företaget lånar kapital kostnadsförs i resultaträkningen i den period de uppstår.

Finansiella instrument

Finansiella instrument värderas utifrån anskaffningsvärdet. Instrumentet redovisas i balansräkningen när bolaget blir part i instrumentets avtalsmässiga villkor. Finansiella tillgångar tas bort från balansräkningen när rätten att erhålla kassaflöden från instrumentet har löpt ut eller överförs och bolaget har överfört i stort sett alla risker och förmåner som är förknippade med äganderätten. Finansiella skulder tas bort från balansräkningen när förpliktelserna har reglerats eller på annat sätt upphört.

Kundfordringar/kortfristiga fordringar

Kundfordringar och kortfristiga fordringar redovisas som omsättningstillgångar till det belopp som förväntas bli inbetalt efter avdrag för individuellt bedömda osäkra fordringar.

Låneskulder och leverantörsskulder

Låneskulder och leverantörsskulder redovisas initialt till anskaffningsvärde efter avdrag för transaktionskostnader. Skiljer sig det redovisade beloppet från det belopp som ska återbetalas vid förfallotidpunkten periodiseras mellanskillnaden som räntekostnad över lånets löptid med hjälp av instrumentets effektivränta. Härigenom överensstämmer vid förfallotidpunkten det redovisade beloppet och det belopp som ska återbetalas.

Kvittning av finansiell fordran och finansiell skuld

En finansiell tillgång och en finansiell skuld kvittas och redovisas med ett nettobelopp i balansräkningen endast då legal kvittningsrätt föreligger samt då en reglering med ett nettobelopp avses ske eller då en samtida avyttring av tillgången och reglering av skulden avses ske.

Nedskrivningsprövning av finansiella anläggningstillgångar

Vid varje balansdag bedöms om det finns indikationer på nedskrivningsbehov av någon av de finansiella anläggningstillgångarna. Nedskrivning sker om värdenedgången bedöms vara bestående och prövas individuellt.

Leasingavtal

Företaget redovisar samtliga leasingavtal, såväl finansiella som operationella, som operationella leasingavtal. Operationella leasingavtal redovisas som en kostnad linjärt över leasingperioden. Uthyrning av kontorslokaler klassificeras som operationell leasing.

Varulager

Varulagret har värderats till det lägsta av dess anskaffningsvärde och dess nettoförsäljningsvärde på balansdagen. Med nettoförsäljningsvärde avses varornas beräknade försäljningspris minskat med försäljningskostnader. Den valda värderingsmetoden innebär att inkurans i varulagret har beaktats.

Obeskattade reserver

Obeskattade reserver redovisas med bruttobelopp i balansräkningen, inklusive den uppskjutna skatteskuld som är hänförlig till reserverna.

Bokslutsdispositioner

Förändringar av obeskattade reserver redovisas som bokslutsdispositioner i resultaträkningen.

Inkomstskatter

Total skatt utgörs av aktuell skatt och uppskjuten skatt. Skatter redovisas i resultaträkningen, utom då underliggande transaktion redovisas direkt mot eget kapital varvid tillhörande skatteeffekter redovisas i eget kapital.

Aktuell skatt

Aktuell skatt avser inkomstskatt för innevarande räkenskapsår samt den del av tidigare räkenskapsårs inkomstskatt som ännu inte redovisats. Aktuell skatt beräknas utifrån den skattesats som gäller per balansdagen.

Uppskjuten skatt

Uppskjuten skatt är inkomstskatt som avser framtida räkenskapsår till följd av tidigare händelser. Redovisning sker enligt balansräkningsmetoden. Enligt denna metod redovisas uppskjutna skatteskulder och uppskjutna skattefordringar på temporära skillnader som uppstår mellan bokförda respektive skattemässiga värden för tillgångar och skulder samt för övriga skattemässiga avdrag eller underskott.

Uppskjutna skattefordringar netto redovisas mot uppskjutna skatteskulder endast om de kan betalas med ett nettobelopp. Uppskjuten skatt beräknas utifrån gällande skattesats på balansdagen. Effekter av förändringar i gällande skattesatser resultatförs i den period förändringen lagstads. Uppskjuten skattefordran redovisas som finansiell anläggningstillgång och uppskjuten skatteskuld som avsättning.

Uppskjuten skattefordran avseende underskottsavdrag eller andra framtida skattemässiga avdrag redovisas i den omfattning det är sannolikt att avdragen kan avräknas mot framtida skattemässiga överskott.

På grund av sambandet mellan redovisning och beskattning särredovisas inte den uppskjutna skatteskulden som är hänförlig till obeskattade reserver.

Ersättningar till anställda

Ersättningar till anställda avser alla former av ersättningar som företaget lämnar till de anställda. Kortfristiga ersättningar utgörs av bland annat löner, betald semester, betald frånvaro, bonus och ersättning efter avslutad anställning (pension). Kortfristiga ersättningar redovisas som kostnad och en skuld då det finns en legal eller informell förpliktelse att betala ut en ersättning till följd av en tidigare händelse och en tillförlitlig uppskattning av beloppet kan göras.

I företaget finns endast avgiftsbestämda pensionsplaner. Som avgiftsbestämda planer klassificeras planer där fastställda avgifter betalas och det inte finns förpliktelser att betala något ytterligare, utöver dessa avgifter.

Utgifter för avgiftsbestämda planer redovisas som en kostnad under den period de anställda utför de tjänster som ligger till grund för förpliktelsen.

Koncernbidrag

Erhållna och lämnade koncernbidrag redovisas som bokslutsdispositioner.

Kassaflödesanalys

Kassaflödesanalysen upprättas enligt indirekt metod. Det redovisade kassaflödet omfattar endast transaktioner som medfört in- eller utbetalningar.

Som likvida medel klassificerar företaget, förutom kassamedel, disponibla tillgodohavanden hos banker och andra kreditinstitut samt kortfristiga likvida placeringar som är noterade på en marknadsplats och har en kortare löptid än tre månader från anskaffningstidpunkten. Förändringar i spärrade medel redovisas i investeringsverksamheten.

Nyckeltalsdefinitioner

Nettoomsättning

Rörelsens huvudintäkter, fakturerade kostnader, sidointäkter samt intäktskorrigeringar.

Resultat efter finansiella poster

Resultat efter finansiella intäkter och kostnader, men före skatter.

Balansomslutning

Företagets samlade tillgångar.

Antal anställda

Medelantal anställda under räkenskapsåret.

Soliditet (%)

Justerat eget kapital (eget kapital och obeskattade reserver med avdrag för uppskjuten skatt) i procent av balansomslutning.

Avkastning på totalt kap. (%)

Rörelseresultat plus finansiella intäkter i procent av balansomslutningen.

Avkastning på eget kap. (%)

Resultat efter finansiella poster i procent av justerat eget kapital (eget kapital och obeskattade reserver med avdrag för uppskjuten skatt).

Uppskattningar och bedömningar

Upprättandet av bokslut och tillämpning av redovisningsprinciper, baseras ofta på ledningens bedömningar, uppskattningar och antaganden som anses vara rimliga vid den tidpunkt då bedömningen görs. Uppskattningar och bedömningar är baserade på historiska erfarenheter och ett antal andra faktorer, som under rådande omständigheter anses vara rimliga. Resultatet av dessa används för att bedöma de redovisade värdena på tillgångar och skulder, som inte annars framgår tydligt från andra källor. Det verkliga utfallet kan avvika från dessa uppskattningar och bedömningar. Uppskattningar och antaganden ses över regelbundet.

Inga väsentliga källor till osäkerhet i uppskattningar och antaganden på balansdagen bedöms kunna innebära en betydande risk för en väsentlig justering av redovisade värden för tillgångar och skulder under nästa räkenskapsår.

Not 2 Nettoomsättningens fördelning

	2023	2022
Nettoomsättningen per rörelsegren		
Sverige	329 986	272 605
EU	537 661	446 888
Övriga länder	114 616	114 592
	982 264	834 085

Bolagets försäljning till andra bolag i koncernen har uppgått till 258 208 tkr (230 216 tkr).

Not 3 Inköp och försäljning mellan koncernföretag

	2023	2022
Andel av årets totala inköp som skett från andra företag i koncernen	24,00 %	26,00 %
Andel av årets totala försäljningar som skett till andra företag i koncernen	26,00 %	28,00 %

Transaktioner med närstående sker på marknadsmässiga villkor.

Not 4 Exceptionella kostnader

	2023	2022
Extra driftskostnader på grund av Covid-19 pandemin	0	1 333
	0	1 333

Not 5 Operationella leasingavtal

Kostnadsförda leasingavgifter under året uppgår till 1 643 TSEK (1 444 TSEK).

Framtida leasingavgifter, för icke uppsägningsbara leasingavtal, förfaller till betalning enligt följande:

	2023	2022
Inom ett år	3 109	2 807
Senare än ett år men inom fem år	6 667	6 599
	9 776	9 406

Hyseskontraktet för lager har en löptid på 5 år.

Hyseskontrakt för fordon har en löptid på 3 år.

Not 6 Arvode till revisorer

Med revisionsuppdrag avses granskning av årsredovisningen och bokföringen samt styrelsens och verkställande direktörens förvaltning, övriga arbetsuppgifter som det ankommer på bolagets revisor att utföra samt rådgivning eller annat biträde som föranleds av iakttagelser vid sådan granskning eller genomförandet av sådana övriga arbetsuppgifter.

	2023	2022
PWC		
Revisionsuppdrag	361	349
Övriga tjänster	53	46
	414	395

Not 7 Anställda och personalkostnader

	2023	2022
Medelantalet anställda		
Kvinnor	114	125
Män	152	153
	266	278
Löner och andra ersättningar		
Styrelse och verkställande direktör	2 375	2 229
Övriga anställda	96 593	96 174
	98 968	98 403
Sociala kostnader		
Pensionskostnader för styrelse och verkställande direktör	521	579
Pensionskostnader för övriga anställda	6 152	6 494
Övriga sociala avgifter enligt lag och avtal	32 724	31 221
	39 397	38 294
Totala löner, ersättningar, sociala kostnader och pensionskostnader	138 365	136 697
Könsfördelning bland ledande befattningshavare		
Andel kvinnor i styrelsen	0 %	0 %
Andel män i styrelsen	100 %	100 %
Andel kvinnor bland övriga ledande befattningshavare	0 %	33 %
Andel män bland övriga ledande befattningshavare	100 %	67 %

Not 8 Övriga ränteintäkter och liknande resultatposter

	2023	2022
Ränteintäkter från koncernföretag	11 116	7 737
Övriga ränteintäkter	534	40
Kursdifferenser	5 152	0
	16 803	7 777

Not 9 Räntekostnader och liknande resultatposter

	2023	2022
Räntekostnader till koncernföretag	-4 323	-2 200
Övriga räntekostnader	-127	-1 140
Kursdifferenser	-1 320	0
	-5 769	-3 340

Not 10 Bokslutsdispositioner

	2023	2022
Förändring överavskrivningar	821	741
Lämnade koncernbidrag	-4 060	-5 429
	-3 239	-4 688

Not 11 Aktuell och uppskjuten skatt

	2023	2022
Skatt på årets resultat		
Aktuell skatt	-12 380	0
Förändring av uppskjuten skatt avseende temporära skillnader	74	74
Totalt redovisad skatt	-12 306	74

Avstämning av effektiv skatt

	2023		2022	
	Procent	Belopp	Procent	Belopp
Redovisat resultat före skatt		76 278		-17 512
Skatt enligt gällande skattesats	20,60	-15 713	20,60	3 607
Skatteeffekt av ej avdragsgilla kostnader och ej skattepliktiga intäkter	0,09	-68	-0,33	-58
Underskottsavdrag vars skattevärde ej redovisas som tillgång	0,00	0	-19,85	-3 476
Under året utnyttjande av tidigare års underskottsavdrag vars skattevärde ej redovisats som tillgång	-4,56	3 476	0,00	0
Redovisad effektiv skatt	16,13	-12 306	0,42	74

Not 12 Koncessioner, patent, licenser, varumärken samt liknande rättigheter

	2023-12-31	2022-12-31
Inköp	1 041	0
Utgående ackumulerade anskaffningsvärden	1 041	0
Årets avskrivningar	-208	0
Utgående ackumulerade avskrivningar	-208	0
Utgående redovisat värde	833	0

2024062713162

Not 13 Byggnader och mark

	2023-12-31	2022-12-31
Ingående anskaffningsvärden	87 633	87 425
Inköp	0	208
Utgående ackumulerade anskaffningsvärden	87 633	87 633
Ingående avskrivningar	-65 231	-63 089
Årets avskrivningar	-2 142	-2 142
Utgående ackumulerade avskrivningar	-67 373	-65 231
Utgående redovisat värde	20 260	22 402

Not 14 Maskiner och andra tekniska anläggningar

	2023-12-31	2022-12-31
Ingående anskaffningsvärden	295 152	290 237
Inköp	0	2 480
Omklassificeringar	31	2 435
Utgående ackumulerade anskaffningsvärden	295 183	295 152
Ingående avskrivningar	-259 079	-250 496
Årets avskrivningar	-8 546	-8 583
Utgående ackumulerade avskrivningar	-267 626	-259 079
Utgående redovisat värde	27 557	36 073

Not 15 Inventarier, verktyg och installationer

	2023-12-31	2022-12-31
Ingående anskaffningsvärden	17 717	17 717
Utgående ackumulerade anskaffningsvärden	17 717	17 717
Ingående avskrivningar	-16 343	-15 918
Årets avskrivningar	-423	-425
Utgående ackumulerade avskrivningar	-16 766	-16 343
Utgående redovisat värde	951	1 374

Not 16 Pågående nyanläggningar och förskott avseende materiella anläggningstillgångar

	2023-12-31	2022-12-31
Ingående nedlagda kostnader	79	2 515
Under året nedlagda kostnader	5 121	0
Under året genomförda omfördelningar	-31	-2 435
	5 170	79

Not 17 Varulager

	2023-12-31	2022-12-31
Råvaror	10 978	8 897
Förpackningsmaterial	12 281	15 530
Handelsvaror	19 635	30 483
	42 894	54 909

Not 18 Förutbetalda kostnader och upplupna intäkter

	2023-12-31	2022-12-31
Förutbetalda kostnader	3 635	2 106
Upplupna intäkter	73	1 027
	3 707	3 133

Not 19 Antal aktier och kvotvärde

Namn	Antal aktier	Kvotvärde
Aktiekapitalet består utav	6 000	100
	6 000	

Not 20 Disposition av vinst eller förlust

2023-12-31

Förslag till vinstdisposition

Styrelsen föreslår att till förfogande stående vinstmedel:

balanserad vinst	27 452
årets vinst	63 972
	91 424
disponeras så att	
i ny räkning överföres	91 424
	91 424

Not 21 Obeskattade reserver

	2023-12-31	2022-12-31
Överavskrivningar	24 822	25 644
	24 822	25 644

Not 22 Uppskjuten skatteskuld

Skillnaden mellan å ena sidan den inkomstskatt som har redovisats i resultaträkningen samt å andra sidan den inkomstskatt som belöper sig på verksamheten utgörs av uppskjuten skatteskuld på temporära skillnader på fastigheter.

	2023-12-31	2022-12-31
Belopp vid årets ingång	248	322
Under året återförda belopp	-74	-74
Belopp vid årets utgång	174	248

Not 23 Uppskjuten skatt på temporära skillnader

Uppskjuten skatt på temporära skillnader
2023-12-31

Temporära skillnader	Uppskjuten skatteskuld	Netto
Skattepliktiga temporära skillnader	-174	-174
	-174	-174

2022-12-31

Temporära skillnader	Uppskjuten skatteskuld	Netto
Skattepliktiga temporära skillnader	-248	-248
	-248	-248

Förändring av uppskjuten skatt

	Belopp vid årets ingång	Redovisas i resultaträk.	Belopp vid årets utgång
Skattepliktiga temporära skillnader	-248	74	-174
	-248	74	-174

Uppskjutna skatter redovisas på temporära skillnader som kommer ifrån skillnad mellan planenliga och skattemässiga avskrivningar på bolagets byggnader.

Not 24 Upplåning

Inga skulder förfaller till betalning senare än fem år från balansdagen.

Not 25 Ställda säkerheter

För egna avsättningar och skulder

	2023-12-31	2022-12-31
För skulder till kreditinstitut:		
Fastighetsinteckningar	31 400	31 400
Företagsinteckningar	9 000	9 000
	40 400	40 400

Not 26 Upplupna kostnader och förutbetalda intäkter

	2023-12-31	2022-12-31
Upplupna semesterlöner	12 785	13 608
Upplupna sociala avgifter	4 017	4 276
Övriga upplupna lönekostnader	1 466	0
Övriga poster	17 446	14 087
Förutbetalda intäkter	874	1 176
	36 587	33 147

Not 27 Likvida medel

	2023-12-31	2022-12-31
Likvida medel		
Banktillgodohavanden	112 151	68 188
	112 151	68 188

Not 28 Uppgifter om moderföretag

Moderföretag i den minsta koncern där företaget ingår och som upprättar koncernredovisning är Biscuit Holding S.A.S med organisationsnummer 852847607 med säte i Paris, Frankrike.

Moderföretag i den största koncern där företaget ingår och som upprättar koncernredovisning är PE Cookie Holding Limited med organisationsnummer 12407696 med säte i London, England.

Continental Bakeries North Europe AB
Org.nr 556547-4524

Not 29 Väsentliga händelser efter räkenskapsårets slut
Inga väsentliga händelser efter räkenskapsåret slut.

Resultat- och balansräkningen kommer att föreläggas på årsstämma för fastställelse.

Örkelljunga 2024-06-20

Mikael Carlsson
Verkställande direktör



Leon Taviansky
Ordförande

Dominique Janbon
Ledamot

Vår revisionsberättelse har lämnats 2024-06-20

Öhrlings PricewaterhouseCoopers AB

Patricia Pålsson
Auktoriserad revisor

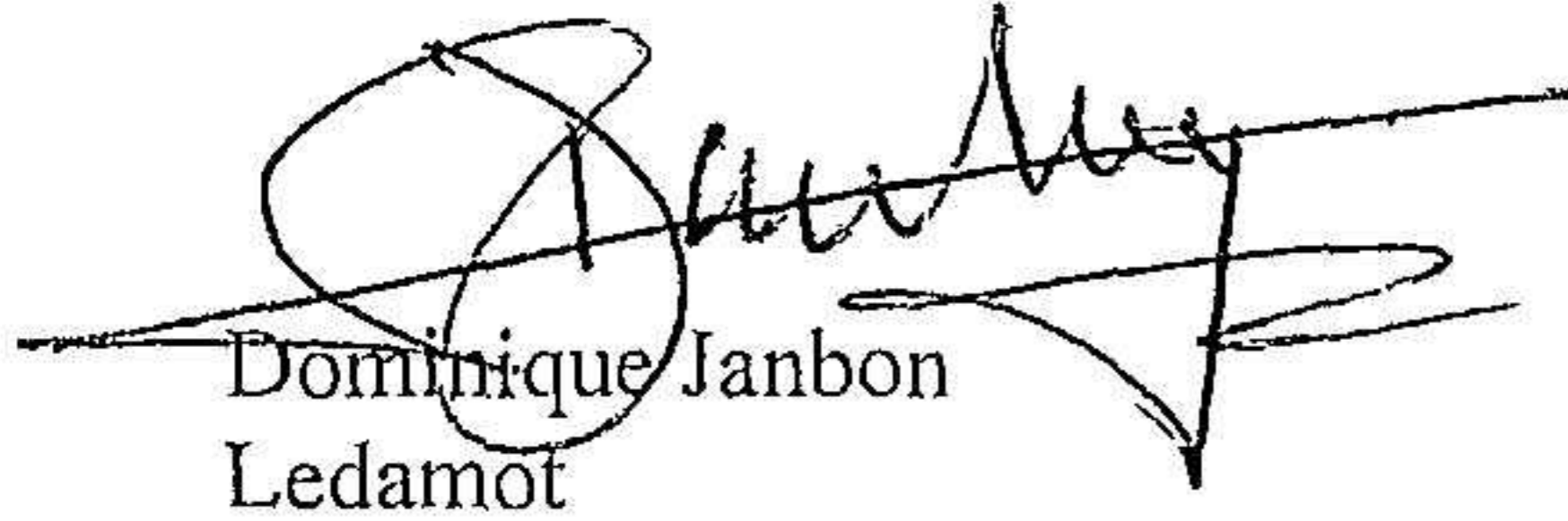
Not 29 Väsentliga händelser efter räkenskapsårets slut
Inga väsentliga händelser efter räkenskapsåret slut.

Resultat- och balansräkningen kommer att föreläggas på årsstämma för fastställelse.

Örkelljunga 2024- 06 -20

Mikael Carlsson
Verkställande direktör

Leon Taviansky
Ordförande


Dominique Janbon
Ledamot

Vår revisionsberättelse har lämnats 2024- 06 -20

Öhrlings PricewaterhouseCoopers AB

Patricia Pålsson
Auktoriserad revisor

Not 29 Väsentliga händelser efter räkenskapsårets slut

Inga väsentliga händelser efter räkenskapsåret slut.

Resultat- och balansräkningen kommer att föreläggas på årsstämma för fastställelse.

Örkelljunga 2024-06-20



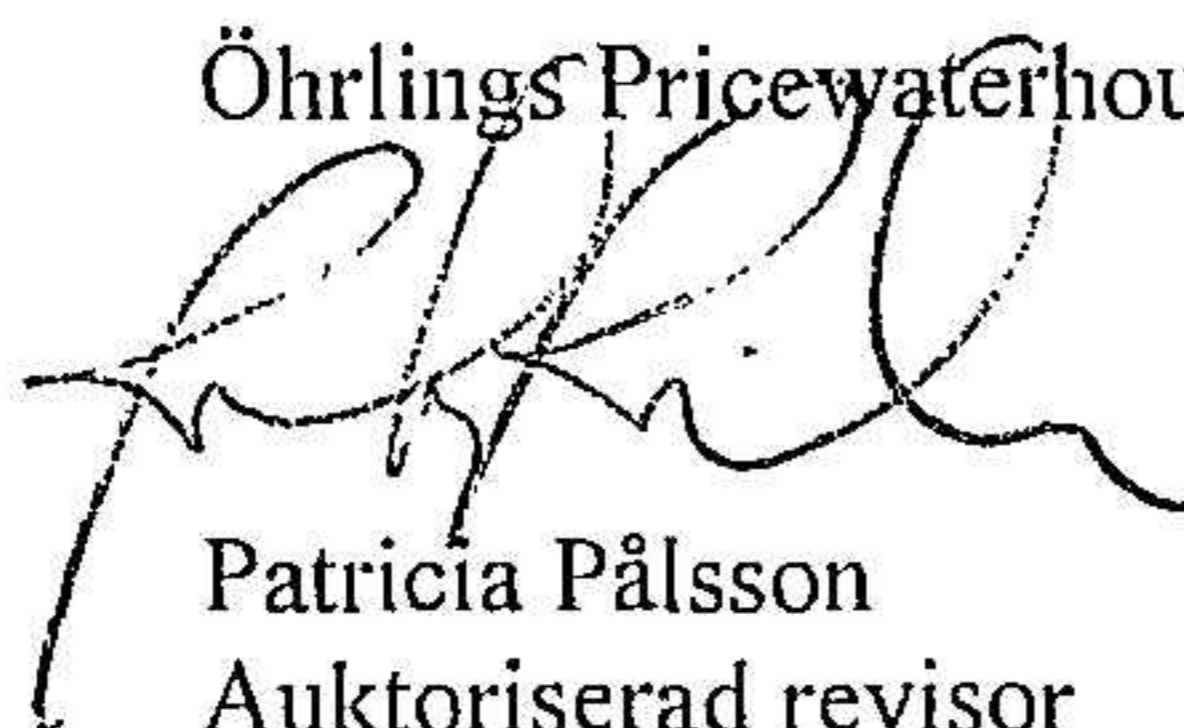
Mikael Carlsson
Verkställande direktör

Leon Taviansky
Ordförande

Dominique Janbon
Ledamot

Vår revisionsberättelse har lämnats 2024-06-20

Öhrlings PricewaterhouseCoopers AB



Patricia Pålsson
Auktoriserad revisor

Revisionsberättelse

Till bolagsstämman i Continental Bakeries North Europe AB, org.nr 556547-4524

Rapport om årsredovisningen

Uttalanden

Vi har utfört en revision av årsredovisningen för Continental Bakeries North Europe AB för år 2023 med undantag för hållbarhetsrapporten på sidorna 4-16.

Enligt vår uppfattning har årsredovisningen upprättats i enlighet med årsredovisningslagen och ger en i alla väsentliga avseenden rättvisande bild av Continental Bakeries North Europe ABs finansiella ställning per den 31 december 2023 och av dess finansiella resultat och kassaflöde för året enligt årsredovisningslagen. Våra uttalanden omfattar inte hållbarhetsrapporten på sidorna 4-16. Förvaltningsberättelsen är förenlig med årsredovisningens övriga delar.

Vi tillstyrker därför att bolagsstämman fastställer resultaträkningen och balansräkningen för Continental Bakeries North Europe AB.

Grund för uttalanden

Vi har utfört revisionen enligt International Standards on Auditing (ISA) och god revisionssed i Sverige. Vårt ansvar enligt dessa standarder beskrivs närmare i avsnittet Revisorns ansvar. Vi är oberoende i förhållande till Continental Bakeries North Europe AB enligt god revisorssed i Sverige och har i övrigt fullgjort vårt yrkesetiska ansvar enligt dessa krav.

Vi anser att de revisionsbevis vi har inhämtat är tillräckliga och ändamålsenliga som grund för våra uttalanden.

Annan information än årsredovisningen

Den andra informationen består av hållbarhetsrapporten på sidorna 4-16 i årsredovisningen. Det är styrelsen och verkställande direktören som har ansvaret för denna andra information

Vårt uttalande avseende årsredovisningen omfattar inte denna information och vi gör inget uttalande med bestyrkande avseende denna andra information.

I samband med vår revision av årsredovisningen är det vårt ansvar att läsa den information som identifieras ovan och överväga om informationen i väsentlig utsträckning är oförenlig med årsredovisningen. Vid denna genomgång beaktar vi även den kunskap vi i övrigt inhämtat under revisionen samt bedömer om informationen i övrigt verkar innehålla väsentliga felaktigheter.

Om vi, baserat på det arbete som har utförts avseende denna information, drar slutsatsen att den andra informationen innehåller en väsentlig felaktighet, är vi skyldiga att rapportera detta. Vi har inget att rapportera i det avseendet.

Styrelsens och verkställande direktörens ansvar

Det är styrelsen och verkställande direktören som har ansvaret för att årsredovisningen upprättas och att den ger en rättvisande bild enligt årsredovisningslagen. Styrelsen och verkställande direktören ansvarar även för den interna kontroll som de bedömer är nödvändig för att upprätta en årsredovisning som inte innehåller några väsentliga felaktigheter, vare sig dessa beror på oegentligheter eller misstag.

Vid upprättandet av årsredovisningen ansvarar styrelsen och verkställande direktören för bedömningen av bolagets förmåga att fortsätta verksamheten. De upplyser, när så är tillämpligt, om förhållanden som kan påverka förmågan att fortsätta verksamheten och att använda antagandet om fortsatt drift. Antagandet om fortsatt drift tillämpas dock inte om styrelsen och verkställande direktören avser att likvidera bolaget, upphöra med verksamheten eller inte har något realistiskt alternativ till att göra något av detta.

Revisorns ansvar

Våra mål är att uppnå en rimlig grad av säkerhet om huruvida årsredovisningen som helhet inte innehåller några väsentliga felaktigheter, vare sig dessa beror på oegentligheter eller misstag, och att lämna en revisionsberättelse som innehåller våra uttalanden. Rimlig säkerhet är en hög grad av säkerhet, men är ingen garanti för att en revision som utförs enligt ISA och god revisionssed i Sverige alltid kommer att upptäcka en väsentlig felaktighet om en sådan finns. Felaktigheter kan uppstå på grund av oegentligheter eller misstag och anses vara väsentliga om de enskilt eller tillsammans rimligen kan förväntas påverka de ekonomiska beslut som användare fattar med grund i årsredovisningen.

Som del av en revision enligt ISA använder vi professionellt omdöme och har en professionellt skeptisk inställning under hela revisionen. Dessutom:

- identifierar och bedömer vi riskerna för väsentliga felaktigheter i årsredovisningen, vare sig dessa beror på oegentligheter eller misstag, utformar och utför granskningsåtgärder bland annat utifrån dessa risker och inhämtar revisionsbevis som är tillräckliga och ändamålsenliga för att utgöra en grund för våra uttalanden. Risken för att inte upptäcka en väsentlig felaktighet till följd av oegentligheter är högre än för en väsentlig felaktighet som beror på misstag, eftersom oegentligheter kan innefatta agerande i maskopi, förfalskning, avsiktliga utelämnanden, felaktig information eller åsidosättande av intern kontroll.
- skaffar vi oss en förståelse av den del av bolagets interna kontroll som har betydelse för vår revision för att utforma granskningsåtgärder som är lämpliga med hänsyn till omständigheterna, men inte för att uttala oss om effektiviteten i den interna kontrollen.
- utvärderar vi lämpligheten i de redovisningsprinciper som används och rimligheten i styrelsens och verkställande direktörens uppskattningar i redovisningen och tillhörande upplysningar.
- drar vi en slutsats om lämpligheten i att styrelsen och verkställande direktören använder antagandet om fortsatt drift vid upprättandet av årsredovisningen. Vi drar också en slutsats, med grund i de inhämtade revisionsbevisen, om huruvida det finns någon väsentlig osäkerhetsfaktor som avser sådana händelser eller förhållanden som kan leda till betydande tvivel om bolagets förmåga att fortsätta verksamheten. Om vi drar slutsatsen att det finns en väsentlig osäkerhetsfaktor, måste vi i revisionsberättelsen fästa uppmärksamheten på upplysningarna i årsredovisningen om den väsentliga osäkerhetsfaktorn eller, om sådana upplysningar är otillräckliga, modifiera uttalandet om årsredovisningen. Våra slutsatser baseras på de revisionsbevis som inhämtas fram till datumet för revisionsberättelsen. Dock kan framtida händelser eller förhållanden göra att ett bolag inte längre kan fortsätta verksamheten.
- utvärderar vi den övergripande presentationen, strukturen och innehållet i årsredovisningen, däribland upplysningarna, och om årsredovisningen återger de underliggande transaktionerna och händelserna på ett sätt som ger en rättvisande bild.

Vi måste informera styrelsen om bland annat revisionens planerade omfattning och inriktning samt tidpunkten för den. Vi måste också informera om betydelsefulla iakttagelser under revisionen, däribland de eventuella betydande brister i den interna kontrollen som vi identifierat.

Rapport om andra krav enligt lagar och andra författningar

Uttalanden

Utöver vår revision av årsredovisningen har vi även utfört en revision av styrelsens och verkställande direktörens förvaltning för Continental Bakeries North Europe AB för år 2023 samt av förslaget till dispositioner beträffande bolagets vinst eller förlust.

Vi tillstyrker att bolagsstämman disponerar vinsten enligt förslaget i förvaltningsberättelsen och beviljar styrelsens ledamöter och verkställande direktören ansvarsfrihet för räkenskapsåret.

Grund för uttalanden

Vi har utfört revisionen enligt god revisionssed i Sverige. Vårt ansvar enligt denna beskrivs närmare i avsnittet Revisorns ansvar. Vi är oberoende i förhållande till Continental Bakeries North Europe AB enligt god revisorssed i Sverige och har i övrigt fullgjort vårt yrkesetiska ansvar enligt dessa krav.

Vi anser att de revisionsbevis vi har inhämtat är tillräckliga och ändamålsenliga som grund för våra uttalanden.

Styrelsens och verkställande direktörens ansvar

Det är styrelsen som har ansvaret för förslaget till dispositioner beträffande bolagets vinst eller förlust. Vid förslag till utdelning innefattar detta bland annat en bedömning av om utdelningen är försvarlig med hänsyn till de krav som bolagets verksamhetsart, omfattning och risker ställer på storleken av bolagets egna kapital, konsolideringsbehov, likviditet och ställning i övrigt.

Styrelsen ansvarar för bolagets organisation och förvaltningen av bolagets angelägenheter. Detta innefattar bland annat att fortlöpande bedöma bolagets ekonomiska situation, och att tillse att bolagets organisation är utformad så att bokföringen, medelsförvaltningen och bolagets ekonomiska angelägenheter i övrigt kontrolleras på ett betryggande sätt. Den verkställande direktören ska sköta den löpande förvaltningen enligt styrelsens riktlinjer och anvisningar och bland annat vidta de åtgärder som är nödvändiga för att bolagets bokföring ska fullgöras i överensstämmelse med lag och för att medelsförvaltningen ska skötas på ett betryggande sätt.

Revisorns ansvar

Vårt mål beträffande revisionen av förvaltningen, och därmed vårt uttalande om ansvarsfrihet, är att inhämta revisionsbevis för att med en rimlig grad av säkerhet kunna bedöma om någon styrelseledamot eller verkställande direktören i något väsentligt avseende:

- företagit någon åtgärd eller gjort sig skyldig till någon försummelse som kan föranleda ersättningsskyldighet mot bolaget, eller
- på något annat sätt handlat i strid med aktiebolagslagen, årsredovisningslagen eller bolagsordningen.

Vårt mål beträffande revisionen av förslaget till dispositioner av bolagets vinst eller förlust, och därmed vårt uttalande om detta, är att med rimlig grad av säkerhet bedöma om förslaget är förenligt med aktiebolagslagen.

Rimlig säkerhet är en hög grad av säkerhet, men ingen garanti för att en revision som utförs enligt god revisionssed i Sverige alltid kommer att upptäcka åtgärder eller försummelser som kan föranleda ersättningsskyldighet mot bolaget, eller att ett förslag till dispositioner av bolagets vinst eller förlust inte är förenligt med aktiebolagslagen.

Som en del av en revision enligt god revisionssed i Sverige använder vi professionellt omdöme och har en professionellt skeptisk inställning under hela revisionen. Granskningen av förvaltningen och förslaget till dispositioner av bolagets vinst eller förlust grundar sig främst på revisionen av räkenskaperna. Vilka tillkommande granskningsåtgärder som utförs baseras på vår professionella bedömning med utgångspunkt i risk och väsentlighet. Det innebär att vi fokuserar granskningen på sådana åtgärder, områden och förhållanden som är väsentliga för verksamheten och där avsteg och överträdelser skulle ha särskild betydelse för bolagets situation. Vi går igenom och prövar fattade beslut, beslutsunderlag, vidtagna åtgärder och andra förhållanden som är relevanta för vårt uttalande om ansvarsfrihet. Som underlag för vårt uttalande om styrelsens förslag till dispositioner beträffande bolagets vinst eller förlust har vi granskat om förslaget är förenligt med aktiebolagslagen.

Revisorns yttrande avseende den lagstadgade hållbarhetsrapporten

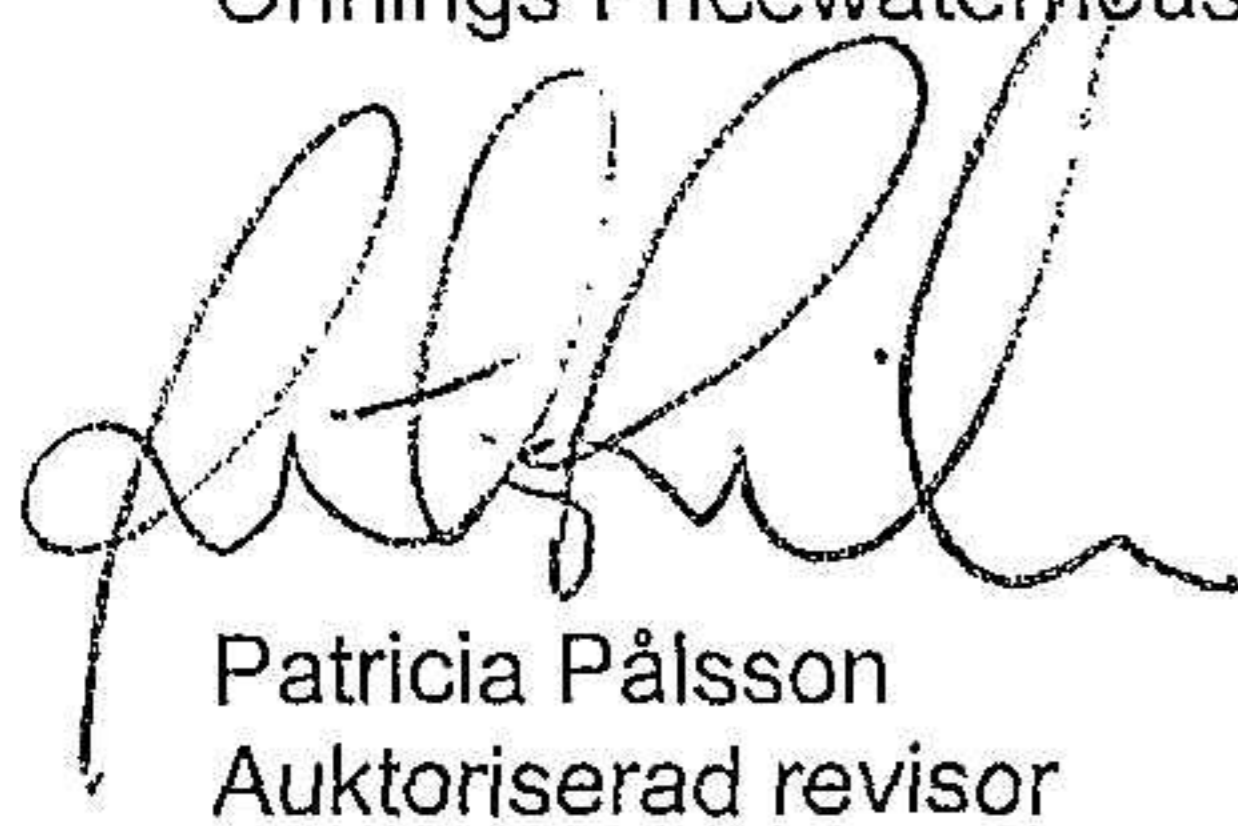
Det är styrelsen som har ansvaret för hållbarhetsrapporten på sidorna 4–16 och för att den är upprättad i enlighet med årsredovisningslagen.

Vår granskning har skett enligt FAR:s uttalande RevR 12 Revisorns yttrande om den lagstadgade hållbarhetsrapporten. Detta innebär att vår granskning av hållbarhetsrapporten har en annan inriktning och en väsentligt mindre omfattning jämfört med den inriktning och omfattning som en revision enligt International Standards on Auditing och god revisionssed i Sverige har. Vi anser att denna granskning ger oss tillräcklig grund för vårt uttalande.

En hållbarhetsrapport har upprättats.

Helsingborg den 20 juni 2024

Öhrlings PricewaterhouseCoopers AB



Patricia Pålsson
Auktoriserad revisor