

# Årsredovisning

för

## Conexi AB

556634-2480

Räkenskapsåret

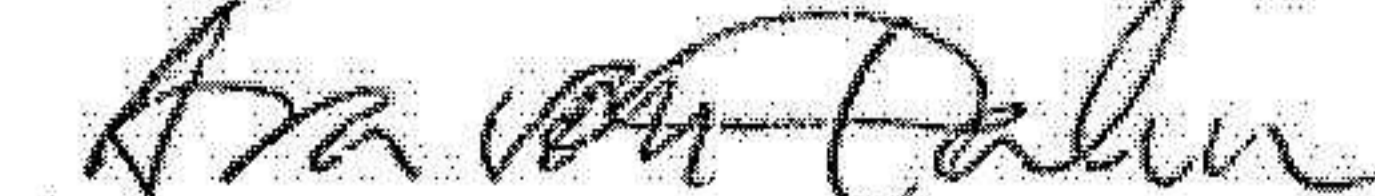
2023-01-01 -- 2023-12-31

Styrelsen och Verkställande direktören får härmed avlämna årsredovisning för räkenskapsåret 2023-01-01 -- 2023-12-31

<u>Innehåll</u>	<u>Sida</u>
Förvaltningsberättelse	1
Resultat och ställning	6
Resultaträkning	7
Balansräkning	8
Tilläggsupplysningar	9
Underskrifter	9

Undertecknad styrelseledamot i CONEXI AB intygar härmed, dels att denna kopia av årsredovisningen överensstämmer med originalet, dels att resultat- och balansräkning fastställts på årsstämma den 2024-04-09. Stämman beslöt tillika godkänna styrelsens förslag till vinstdisposition.

STOCKHOLM 2024-04-09



Åsa von Dahn

# Årsredovisning

för

Conexi AB

556634-2480

Räkenskapsåret

2023-01-01 -- 2023-12-31

Styrelsen och Verkställande direktören får härmed avlämna årsredovisning för räkenskapsåret 2023-01-01 -- 2023-12-31

<u>Innehåll</u>	<u>Sida</u>
Förvaltningsberättelse	1
Resultat och ställning	6
Resultaträkning	7
Balansräkning	8
Tilläggsupplysningar	9
Underskrifter	9

## Förvaltningsberättelse

Årsredovisningen är upprättad i svenska kronor, SEK.

Conexi bedriver daglig verksamhet LSS. Sätet är Stockholm och ingår sedan 2023 i koncernen Conexi Holding som ägs till 100 % av Åsa von Dahn.

Företaget startades under år 1999 på IKEA-varuhuset i Kungens Kurva. Sedan dess har verksamhet även startats upp i Barkarby, Västerås, Linköping, Uppsala och Helsingborg. Under 2023 startade vi våra verksamheter i City (Stockholm) och Bäckebo (Göteborg). Conexi betyder att sammanföra/sammanfoga. Vi arbetar med att föra samman två parter; personer inom autismspektrat och näringslivet.

Vår *vision* är att bygga en hållbar plattform i mötet med arbetslivet.

*Syftet* med verksamheten är att ge arbetslivsföreberedande verksamhet för vuxna inom autismspektrat. Den arbetslivsföreberande verksamheten sker i samarbete med IKEA och näringslivet. Vi tillhandahåller kunskap om autism, står för det pedagogiska upplägget för arbetstagarna etc. IKEA och näringslivet bistår med kunskap om arbetsplatsen och fungerar som arbetskollegor i kontakten med arbetstagarna.

Våra *värderingar* har sin grund i TEACCH och bildar vår plattform där vår utgångspunkt är ett autismsperspektiv där vi möter den enskilde med *engagemang, respekt och kompetens*.

*Målsättningen* är att arbetstagarna ska få verktyg och erfarenhet för att sedan gå vidare ut i arbetslivet. Detta steg sker via Conexis verksamhet i samarbete med individuellt tillknutna företag i samhället.


*Miljöarbete* – Conexi följer de lagar och förordningar som gäller för de företag som verksamheten bedrivs inom.

*Jämställdhetsarbetet* pågår kontinuerligt, bl a när rekrytering av personal sker. Conexis strävan är att det är en 50/50 fördelning mellan manlig och kvinnlig personal. Vi arbetar aktivt för att alla ska kunna kombinera arbete och familjeliv genom att tex inte lägga mötestider tidigt eller sent på arbetsdagen, arbeta hemifrån vid behov samt ha en flexibilitet i arbetstider utifrån behov. Vi arbetar även för att den personal som önskar ska kunna kombinera studier med arbete.

Vi genomför en årlig lönekartläggning där vi säkrar att allas arbete värderas på samma grunder. I regelbundna arbetsmiljömöten säkras att vi har en miljö fri från trakasserier och att alla medarbetare kommer till tal oavsett kön.

### *Ledningssystem*

Conexi har ett strukturerat ledningssystem enligt Socialstyrelsens föreskrifter och allmänna råd. Det kontinuerliga arbetet med kvalitetsarbetet har under året fortskridit enligt planering genom bl a information om samt uppföljning enligt Lex Sarah, Lex Maria Lex Maja och Conexis avvikelshantering.

Kvalitetssäkring har gjorts genom kommuners enkätundersökningar hos arbetstagare, Conexis egna enkäter till medarbetare och arbetstagare samt utvecklingssamtal hos medarbetare och arbetstagare. Enkätundersökning har även skett hos de Skolor och företag vi har samarbetat med under året. 

2024073014557

Vi har under året genomfört olika arbetsgrupper utifrån av verksamheterna inkomna förbättringsförslag och utvecklingsområden. Detta arbete pågår kontinuerligt.

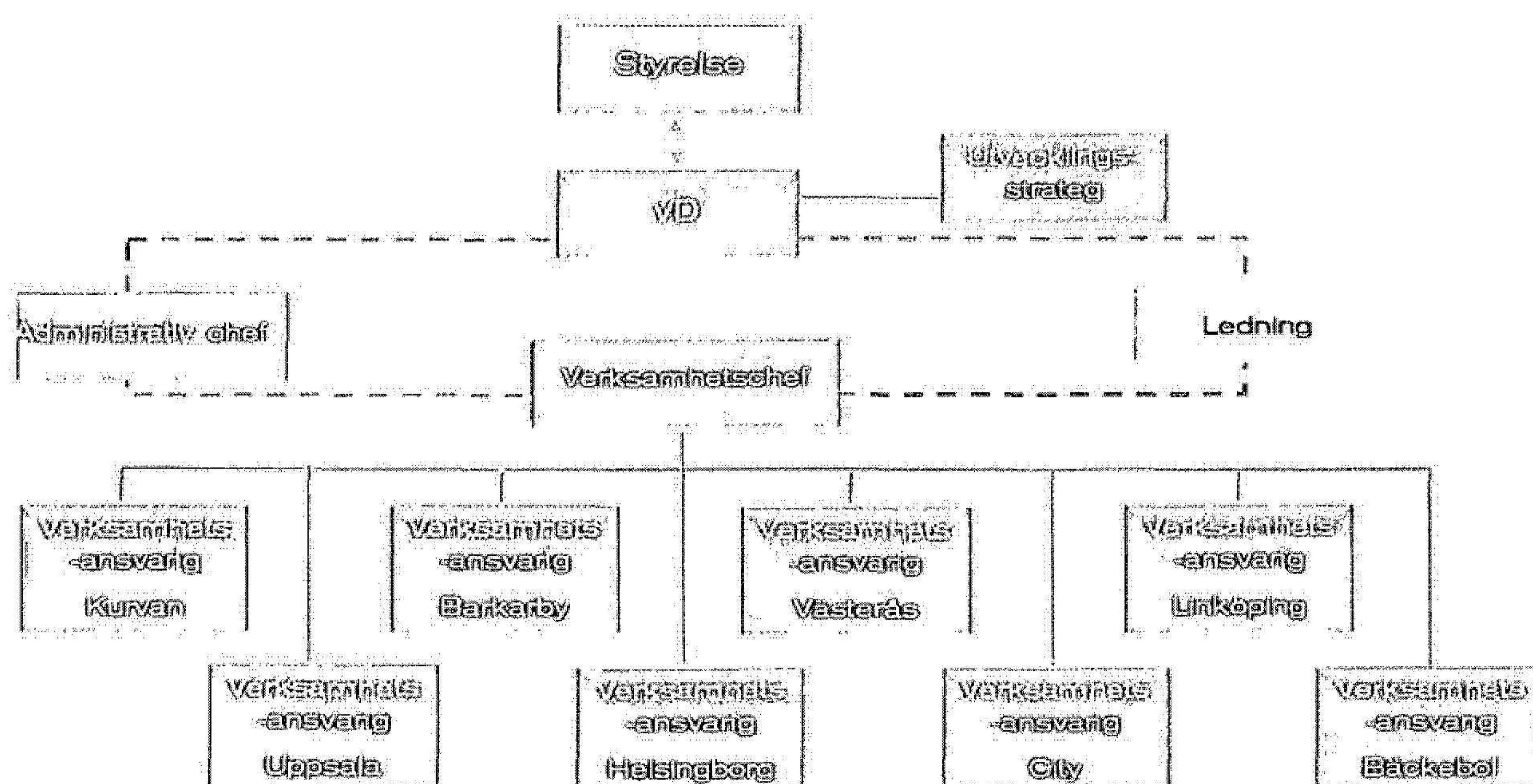
Verksamheten styrs av Lagen om stöd och service till vissa funktionshindrade (LSS). Tillstånd beviljas av Inspektionen för vård och omsorg – IVO som även har tillsynsansvaret. Respektive kommun följer upp verksamheten enligt gällande avtal.

**IT**

GDPR-arbete har pågått under året och kommer fortsätta under 2024. Ny DSO anlitas externt.

**Organisation**

Ledningsgruppen består av VD, Verksamhetschef samt Administrativ chef



Organisationen är baserad på 3-4 arbetsstödare per verksamhet, beroende på behov, varav 1 är tillika verksamhetsansvarig. Hur dessa tjänster bemannas ser olika ut i varje verksamhet utifrån det behov som finns av de arbetstagare som finns på plats.

**Bemanning**

Grundbemanningen i verksamheterna ökar successivt, vartefter utökning av antalet arbetstagare/behov ökar, mot totalt 60 arbetstagare per verksamhet. 60 arbetstagare är det antal som de flesta av verksamheterna har tillstånd att bedriva verksamhet för idag. Ledningen har totalt vid årsskiftet 3,7 årsarbetare

	2023	2022	2021	2020	2019	2018	2017	2016	2015	2014
Antal årsarbetare	21,66	18,76	17,36	14,91	15,66	14,75	16,18	15,32	13,38	13,12
Antal anställda inkl långtidsvikarier	26	26	21	20	20	18	19	19	18	17
Personalomsättning %	12	9	10	5	26	32	26	26	7	7

Per den 31 december.

Till verksamheterna finns 29 timvikarier anställda.

X

Under året hölls det digitala och fysiska medarbetarsamtal, ett under våren och ett under hösten. Individuella utvecklingsplaner har upprättats och följts upp. Vi har haft tre fysiska personaldagar med alla anställda på Conexi. Vi har haft föreläsningar inom vår modell och metod samt en extern föreläsare. Personalen utbildas successivt efter anställning i TEACCH.

Två medarbetare har läst socialrätt under året. En medarbetare har läst arbetsrätt under året.

Arbetsmiljömöten har hållits 1–2 gånger under året inom respektive verksamhets personalgrupp, där emellan har det hållits uppföljningsmöten.

### Sjukfrånvaro

Fyra medarbetare är långtidssjukskrivningar på kombinerad hel/deltid varav två som fortgår över årsskiftet. En är helt åter i tjänst och en har slutat sin anställning under året.

	2023	2022	2021	2020	2019	2018	2017	2016	2015	2014
Antal timmar	4 370	4 463	2 864	2 729	1 120	1 334	1 650	2 031	2 052	1 897
Sjukfrånvaro av total arbetstid	9,8%	10,8%	7,6%	7,3%	3,6%	4,6%	5,5%	7,4%	7,2%	7,4%
Sjukfrånvaro av total arbetstid exkl långtidsfrånvaro	3,0%	3,1%	2,6%	2,4%	2,3%	2,8%	2,6%	3,1%	1,9%	2,3%

### Arbetstagare och verksamheten

Samarbetet med arbetstagaren läggs upp efter individuella behov och önskemål och varierar därför mycket från person till person. Utifrån beställning och arbetstagarens önskemål upprättar vi gemensamt en genomförandeplan som vi sedan arbetar efter och följer upp regelbundet. För att försäkra oss om att vårt arbete gått i linje med den enskildes behov och önskemål har vi haft upprepade mål- och utvecklingssamtal med respektive arbetstagare under året. För att öka delaktigheten i den dokumentation som förs har upplägget visualiserats och förtydligats. Som tidigare går man gemensamt igenom planen och skriver under dokument som Genomförandeplan, Uppföljningar mm.

#### Steg1 (Verksamheterna vid IKEA-varuhusen)

Under det gångna året har verksamhet bedrivits vid IKEA i Kungens Kurva, Barkarby, Västerås, Linköping, Uppsala, Helsingborg och City. Verksamheten i Bäckebo startades under december månad.

Verksamheterna har haft ca 80 platser att tillgå inom Steg1 i IKEA-varuhusen (70 fram till december månad innan vår verksamhet i Bäckebo startade).

111 arbetstagare har under året varit inskrivna i verksamheten vid olika tidpunkter. Av dessa har 27 arbetstagare slutat varav 16 gått vidare till Steg 2. En har gått till anställning och övriga har bytt till annan daglig verksamhet eller slutat av privata skäl. Resterande 83 är aktuella inom verksamheten.

När det är möjligt erbjuder Conexi praktikplatser till anpassad gymnasieskola och folkhögskola. Under året har 19 praktikanter tagits emot inom verksamheterna från olika skolor.

Till de kommuner som efterfrågat har skriftliga måluppfyllelser och enkäter till arbetstagarna genomförts. Inga tillsynsbesök från Inspektionen för Vård och Omsorg har gjorts. Avtalsuppföljning har skett av verksamheterna från Huddinge kommun, Järfälla, Helsingborg stad. Västerås stad har gjort avtalsuppföljning enligt rutin flera gånger under 2023.

**Steg2 (Verksamheterna vid olika företag)**

Under året har 67 arbetstagare varit aktuella inom Steg2. Av dessa har 3 personer gått vidare till anställning samt 7 slutat av annan anledning. Resterande 57 är fortfarande aktuella inom verksamheten. Kontakt, för att säkerställa anställningar, sker även med personer som inte är kvar inom Conexis verksamhet utan har egna arbeten. Under året har vi stöttat 5 personer i egen anställning.

Conexis verksamheter har tillstånd att ta emot 20-60 arbetstagare per verksamhet – sammanlagt för Conexi 440 arbetstagare.

Några verksamheter har deltagit på mässor under året.

Arbetstagare	2023	2022	2021	2020	2019	2018	2017	2016	2015	2014
Totalt under året Steg 1	111	75	62	49	54	56	47	51	47	48
Totalt under året Steg 2	67	61	56	50	48	49	40	36	27	16
Antal till anställning	4	4	0	7	2	3	5	1	2	0

**Kund**

Platserna på Conexi säljs uteslutande till kommunerna – efter beslut till arbetstagaren enligt daglig verksamhet LSS. Kommunerna kan välja att upphandla enligt (LOU) Lagen om offentlig upphandling eller (LOV) Lagen om valfrihet. Ledningen tillsammans med verksamhetsansvariga arbetar intensivt med att personalbemanna utifrån den beställning/betalning som kommunen ger för respektive arbetstagare. Flertalet kommuner reglerar inte ersättningarna i samma takt som kostnaderna för löner och andra samhälleliga insatser ökar, detta är en utmaning. Vidare pågår arbete med att utöka antalet arbetstagare i varje verksamhet samt att bemanna efter aktuellt behov.

Under året har en rapport/arbetstagare skrivits och delgivits till respektive ansvarig handläggare hos de uppdragsgivande kommunerna, (undantaget Västerås där skriftliga rapporter och liknande dokumentation endast ska tillhöra/finnas på aktuell verksamhet. Uppföljning genomförs månatligen med koordinatör). Dessa rapporter innehåller information till uppdragsgivare om det aktuella läget för arbetstagaren på arbetsplatsen utifrån gällande genomförandeplan. Rapporteringen sker enligt överenskommelse hur uppföljning ska ske, minst 1 gång/år.

**Samarbetspartner****IKEA**

Samarbetet med det enskilda IKEA-varuhuset och Conexi baseras framförallt på en länk på respektive personalavdelning. Kring den enskilde Arbetstagaren har Conexi kontakt med respektive arbetsplats. Det har huvudsakligen handlat om att tillsammans planera arbetsupplägg samt information från Conexi. Utformningen på detta samarbete är behovsrelaterat.

**Företag**

Conexi har aktivt uppsökt och arbetat för att upprätthålla kontaktnätet kring de företag som vi har/har haft samarbete med. Samarbetet med de enskilda företagen är upplagt likt IKEA men i behovsanpassad omfattning.

### Nätverk

Några av organisationerna i Conexis nätverk är Särskolor, yrkes- och högskoleutbildningar, habiliteringar, AF, FK, Attentions lokalföreningar samt Autism Sverige (på lokal nivå). Vi har under året tagit emot studenter från arbetsterapeutprogrammet och socialpedagogprogrammet.

Anhöriga/god man/boende bjuds in till nätverksmöten minst en gång per år. Sammansättningen av deltagare i mötet beror på önskemål från arbetstagaren. Vid nätverksmötena deltar även LSS-handläggaren i mån av tid och möjlighet.

Conexi samverkar även med andra företag inom branschen. Bland annat i olika verksamhetstråd i de olika kommunerna men även inom PULSS (Privata Utförare inom LSS) som i första hand numera verkar inom Stockholms län.

### Väsentliga händelser under året

- Uppstart av ny verksamhet i Göteborg
- Conexi har anställt en utvecklingsstrateg
- Utökad nationell samverkan med IKEA

### Framtid

Conexi kommer att arbeta bl a inom följande;

- Kommunikation
- IKEA
- Coneximodellen

## Resultat och ställning

Bolagets resultat och ställning framgår av efterföljande resultat och ställning

## Ägarförhållanden

Bolaget ägs till 100 % av Conexi Holding AB som ägs av Åsa von Dahn.

Flerårsöversikt	2023-12-31	2022-12-31	2021-12-31	2020-12-31	2019-12-31
Nettoomsättning	14 677 665	12 709 613	11 393 118	10 536 101	11 249 929
Resultat efter finansiella poster	1 355 616	781 013	814 285	1 331 248	1 054 917
Soliditet %	71,20%	72,64%	74,58%	66,41%	59,84%

\*Definitioner av nyckeltal, se noter

## Förändringar i eget kapital

	Aktiekapital	Reservfond	Eget kapital	Totalt
Belopp vid årets ingång enligt fastställd balansräkning	100 000	14 000	2 174 023	2 288 024
Utdelning till aktieägare			0	0
Årets resultat			25 328	25 328
<b>Belopp vid årets utgång</b>	<b>100 000</b>	<b>14 000</b>	<b>2 199 352</b>	<b>2 313 352</b>

## Resultatdisposition

	2023-01-01	2022-01-01
Medel att disponera:	<b>2023-12-31</b>	<b>2022-12-31</b>
balanserat resultat	2 174 023	1 967 359
indragning av aktier med återbetalning	0	0
efter utdelning under räkenskapsåret efter årsstämman	0	-300 000
årets resultat	25 328	506 663
<b>Totalt</b>	<b>2 199 351</b>	<b>2 174 022</b>

## Förslag till disposition:

balanseras i ny räkning	2 199 351	2 174 022
<b>Totalt</b>	<b>2 199 351</b>	<b>2 174 022</b>

Beträffande bolagets resultat och ställning i övrigt hänvisas till efterföljande resultat- och balansräkningar. ✓

## RESULTATRÄKNING

	Tilläggs- upplysning	2023-01-01 2023-12-31	2022-01-01 2022-12-31
<b>Rörelseintäkter</b>			
Nettoomsättning		14 677 665	12 709 613
Övriga rörelseintäkter		231 043	65 204
<b>Summa Rörelseintäkter</b>		<b>14 908 708</b>	<b>12 774 817</b>
<b>Rörelsekostnader</b>			
Råvaror och förnödenheter (arbetstagarkostnader)		-780 437	-464 903
Övriga externa kostnader		-848 246	-1 078 749
Personalkostnader	1	-11 926 185	-10 449 147
<b>Summa Rörelsekostnader</b>		<b>-13 554 868</b>	<b>-11 992 799</b>
<b>Rörelseresultat</b>		<b>1 353 840</b>	<b>782 018</b>
<b>Finansiella poster</b>			
Ränteintäkter och liknande resultatposter		1 776	132
Räntekostnader och liknande resultatposter		0	-1 137
<b>Summa Finansiella poster</b>		<b>1 776</b>	<b>-1 005</b>
<b>Bokslutsdispositioner</b>			
Förändring av periodiseringsfonder		167 230	-140 385
Koncernbidrag		-1480000	0
<b>Summa Bokslutsdispositioner</b>		<b>-1 312 770</b>	<b>-140 385</b>
<b>Resultat före skatt</b>		<b>42 846</b>	<b>640 628</b>
<b>Skatter</b>			
Skatt på årets resultat		-16 576	-133 965
Skatt p g a förändrad taxering		-942	0
<b>Årets resultat</b>		<b>25 328</b>	<b>506 663</b>

BALANSRÄKNING	Tilläggs-	2023-01-01	2022-01-01
TILLGÅNGAR	upplysning	2023-12-31	2022-12-31
<b>Omsättningstillgångar</b>			
<b>Kortfristiga fordringar</b>			
Kundfordringar		1 695 291	1 027 550
Övriga fordringar		490 339	134 862
Förutbetalda kostnader och upplupna intäkter		23 901	7 100
<b>Summa Kortfristiga fordringar</b>		<b>2 209 531</b>	<b>1 169 512</b>
<b>Kassa och bank</b>			
Kassa och bank		2 191 617	3 289 344
<b>Summa Kassa och bank</b>		<b>2 191 617</b>	<b>3 289 344</b>
<b>Summa omsättningstillgångar</b>		<b>4 401 148</b>	<b>4 458 856</b>
<b>Summa tillgångar</b>		<b>4 401 148</b>	<b>4 458 856</b>
<b>EGET KAPITAL OCH SKULDER</b>			
<b>Eget kapital</b>			
<b>Bundet eget kapital</b>			
Aktiekapital (1 000 aktier)		-100 000	-100 000
Reservfond		-14 000	-14 000
<b>Summa bundet eget kapital</b>		<b>-114 000</b>	<b>-114 000</b>
<b>Fritt eget kapital</b>			
Balanserat resultat		-2 174 024	-1 667 360
Årets resultat		-25 328	-506 663
<b>Summa fritt eget kapital</b>		<b>-2 199 352</b>	<b>-2 174 023</b>
<b>Summa eget kapital</b>		<b>-2 313 352</b>	<b>-2 288 023</b>
<b>Obeskattade reserver</b>			
Periodiseringsfonder		-1 051 608	-1 218 838
<b>Summa obeskattade reserver</b>		<b>-1 051 608</b>	<b>-1 218 838</b>
<b>Kortfristiga skulder</b>			
Leverantörsskulder		-33 903	-58 462
Övriga skulder		-388 082	-382 607
Skatteskuld		0	0
Upplupna kostnader och förutbetalda intäkter		-614 203	-510 926
<b>Summa kortfristiga skulder</b>		<b>-1 036 188</b>	<b>-951 995</b>
<b>Summa eget kapital och skulder</b>		<b>-4 401 148</b>	<b>-4 458 856</b>

## TILLÄGGSUPPLYSNINGAR

**Redovisningsprinciper**

Årsredovisningen är upprättad i enlighet med årsredovisningslagen och BFNAR 2016:10 Årsredovisning i mindre företag.

**Värderingsprinciper****Definition av nyckeltal**Soliditet

Justerat eget kapital i procent av balansomslutning

## UPPLYSNINGAR TILL RESULTATRÄKNINGEN

## Not

**1 Personal**

Kvinnor

Män

**Totalt**

2023-01-01	2022-01-01
2023-12-31	2022-12-31
25	24
1	2
<b>26</b>	<b>26</b>

*Löner, ersättningar mm*

Löner, ersättningar, sociala kostnader och pensionskostnader har uppgått till följande belopp:

Löner och ersättningar:	8 318 022	7 088 089
Sociala kostnader	3 242 823	3 009 024
(varav pension)	539 502	616 771
<b>Summa</b>	<b>11 560 845</b>	<b>10 097 113</b>

Stockholm 2024-02-15



Annelie Larsson  
Verkställande direktör

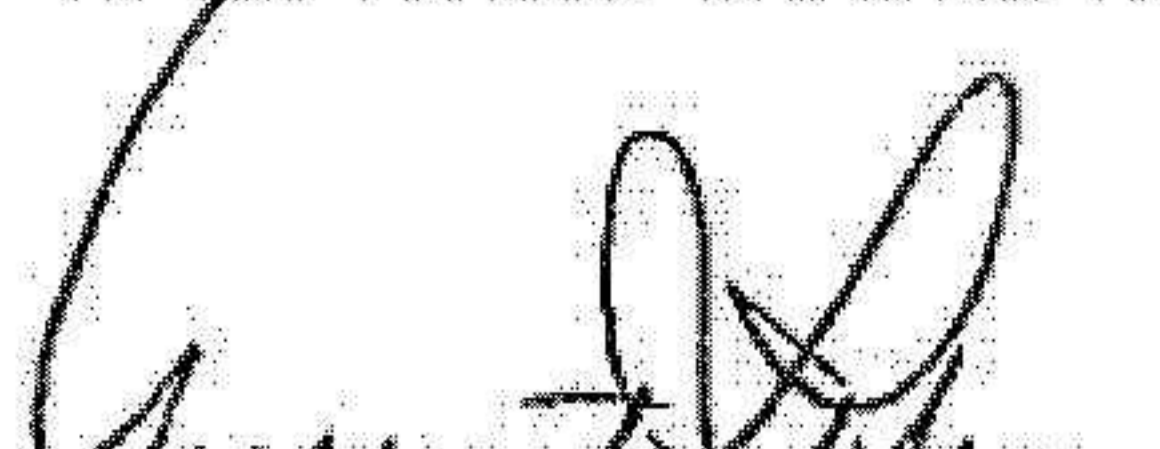
Stockholm 2024-02-15



Åsa von Dahn  
Styrelseordförande

## TILLÄGGSUPPLYSNINGAR

Min-revisionsberättelse har lämnats 20 mars 2024



Margareta Kleberg  
Auktoriserad revisor

**REVISIONSBERÄTTELSE**

Till bolagsstämman i CONEXI AB  
Org.nr. 556634-2480

**Rapport om årsredovisningen****Uttalanden**

Jag har utfört en revision av årsredovisningen för CONEXI AB för år 2023.

Enligt min uppfattning har årsredovisningen upprättats i enlighet med årsredovisningslagen och ger en i alla väsentliga avseenden rättvisande bild av CONEXI ABs finansiella ställning per den 31 december 2023 och av dess finansiella resultat för året enligt årsredovisningslagen. Förvaltningsberättelsen är förenlig med årsredovisningens övriga delar.

Jag tillstyrker därför att bolagsstämman fastställer resultaträkningen och balansräkningen.

**Grund för uttalanden**

Jag har utfört revisionen enligt International Standards on Auditing (ISA) och god revisionssed i Sverige. Mitt ansvar enligt dessa standarder beskrivs närmare i avsnittet "Revisorns ansvar". Jag är oberoende i förhållande till CONEXI AB enligt god revisorssed i Sverige och har i övrigt fullgjort mitt yrkesetiska ansvar enligt dessa krav.

Jag anser att de revisionsbevis jag har inhämtat är tillräckliga och ändamålsenliga som grund för mina uttalanden.

**Styrelsens och verkställande direktörens ansvar**

Det är styrelsen och verkställande direktören som har ansvaret för att årsredovisningen upprättas och att den ger en rättvisande bild enligt årsredovisningslagen. Styrelsen och verkställande direktören ansvarar även för den interna kontroll som de bedömer är nödvändig för att upprätta en årsredovisning som inte innehåller några väsentliga felaktigheter, vare sig dessa beror på oegentligheter eller misstag.

Vid upprättandet av årsredovisningen ansvarar styrelsen och verkställande direktören för bedömningen av bolagets förmåga att fortsätta verksamheten. De upplyser, när så är tillämpligt, om förhållanden som kan påverka förmågan att fortsätta verksamheten och att använda antagandet om fortsatt drift. Antagandet om fortsatt drift tillämpas dock inte om beslut har fattats om att avveckla verksamheten.

**Revisorns ansvar**

Mina mål är att uppnå en rimlig grad av säkerhet om huruvida årsredovisningen som helhet inte innehåller några väsentliga felaktigheter, vare sig dessa beror på oegentligheter eller misstag, och att lämna en revisionsberättelse som innehåller mina uttalanden. Rimlig säkerhet är en hög grad av säkerhet, men är ingen garanti för att en revision som utförs enligt ISA och god revisionssed i Sverige alltid kommer att upptäcka en väsentlig felaktighet om en sådan finns. Felaktigheter kan uppstå på grund av oegentligheter eller misstag och anses vara väsentliga om de enskilt eller tillsammans rimligen kan förväntas påverka de ekonomiska beslut som användare fattar med grund i årsredovisningen.

Som del av en revision enligt ISA använder jag professionellt omdöme och har en professionellt skeptisk inställning under hela revisionen. Dessutom:

- identifierar och bedömer jag riskerna för väsentliga felaktigheter i årsredovisningen, vare sig dessa beror på oegentligheter eller misstag, utformar och utför granskningsåtgärder bland annat utifrån dessa risker och inhämtar revisionsbevis som är tillräckliga och ändamålsenliga för att utgöra en grund för mina uttalanden. Risken för att inte upptäcka en väsentlig felaktighet till följd av oegentligheter är högre än för en väsentlig felaktighet som beror på misstag, eftersom oegentligheter kan innefatta agerande i maskopi, förfalskning, avsiktliga utelämnanden, felaktig information eller åsidosättande av intern kontroll.
  - skaffar jag mig en förståelse av den del av bolagets interna kontroll som har betydelse för min revision för att utforma granskningsåtgärder som är lämpliga med hänsyn till omständigheterna, men inte för att uttala mig om effektiviteten i den interna kontrollen.
  - utvärderar jag lämpligheten i de redovisningsprinciper som används och rimligheten i styrelsens och verkställande direktörens uppskattningar i redovisningen och tillhörande upplysningar.
  - drar jag en slutsats om lämpligheten i att styrelsen och verkställande direktören använder antagandet om fortsatt drift vid upprättandet av årsredovisningen. Jag drar också en slutsats, med grund i de inhämtade revisionsbevisen, om huruvida det finns någon väsentlig osäkerhetsfaktor som avser sådana händelser eller förhållanden som kan leda till betydande tvivel om bolagets förmåga att fortsätta verksamheten. Om jag drar slutsatsen att det finns en väsentlig osäkerhetsfaktor, måste jag i revisionsberättelsen fästa uppmärksamheten på upplysningarna i årsredovisningen om den väsentliga osäkerhetsfaktorn eller, om sådana upplysningar är otillräckliga, modifiera uttalandet om årsredovisningen. Mina slutsatser baseras på de revisionsbevis som inhämtas fram till datumet för revisionsberättelsen. Dock kan framtida händelser eller förhållanden göra att ett bolag inte längre kan fortsätta verksamheten.
  - utvärderar jag den övergripande presentationen, strukturen och innehållet i årsredovisningen, däribland upplysningarna, och om årsredovisningen återger de underliggande transaktionerna och händelserna på ett sätt som ger en rättvisande bild.
- Jag måste informera styrelsen om bland annat revisionens planerade omfattning och inriktning samt tidpunkten för den. Jag måste också informera om betydelsefulla iakttagelser under revisionen, däribland de eventuella betydande brister i den interna kontrollen som jag identifierat.

## Rapport om andra krav enligt lagar och andra författningar

### Uttalanden

Utöver min revision av årsredovisningen har jag även utfört en revision av styrelsens och verkställande direktörens förvaltning för CONEXI AB för år 2023 samt av förslaget till dispositioner beträffande bolagets vinst eller förlust.

Jag tillstyrker att bolagsstämman disponerar vinsten enligt förslaget i förvaltningsberättelsen och beviljar styrelsens ledamot och verkställande direktören ansvarsfrihet för räkenskapsåret.

### Grund för uttalanden

Jag har utfört revisionen enligt god revisions sed i Sverige. Mitt ansvar enligt denna beskrivs närmare i avsnittet "Revisorns ansvar". Jag är oberoende i förhållande till CONEXI AB enligt god revisors sed i Sverige och har i övrigt fullgjort mitt yrkesetiska ansvar enligt dessa krav.

Jag anser att de revisionsbevis jag har inhämtat är tillräckliga och ändamålsenliga som grund för mina uttalanden.

### Styrelsens och verkställande direktörens ansvar

Det är styrelsen som har ansvaret för förslaget till dispositioner beträffande bolagets vinst eller förlust. Vid förslag till utdelning innefattar detta bland annat en bedömning av om utdelningen är försvarlig med hänsyn till de krav som bolagets verksamhetsart, omfattning och risker ställer på storleken av bolagets egna kapital, konsolideringsbehov, likviditet och ställning i övrigt.

Styrelsen ansvarar för bolagets organisation och förvaltningen av bolagets angelägenheter. Detta innefattar bland annat att fortlöpande bedöma bolagets ekonomiska situation och att tillse att bolagets organisation är utformad så att bokföringen, medelsförvaltningen och bolagets ekonomiska angelägenheter i övrigt kontrolleras på ett betryggande sätt. Verkställande direktören ska sköta den löpande förvaltningen enligt styrelsens riktlinjer och anvisningar och bland annat vidta de åtgärder som är nödvändiga för att bolagets bokföring ska fullgöras i överensstämmelse med lag och för att medelsförvaltningen ska skötas på ett betryggande sätt.

### Revisorns ansvar

Mitt mål beträffande revisionen av förvaltningen, och därmed mitt uttalande om ansvarsfrihet, är att inhämta revisionsbevis för att med en rimlig grad av säkerhet kunna bedöma om någon styrelseledamot eller verkställande direktören i något väsentligt avseende:

- företagit någon åtgärd eller gjort sig skyldig till någon försummelse som kan föranleda ersättningskyldighet mot bolaget, eller
- på något annat sätt handlat i strid med aktiebolagslagen, årsredovisningslagen eller bolagsordningen.

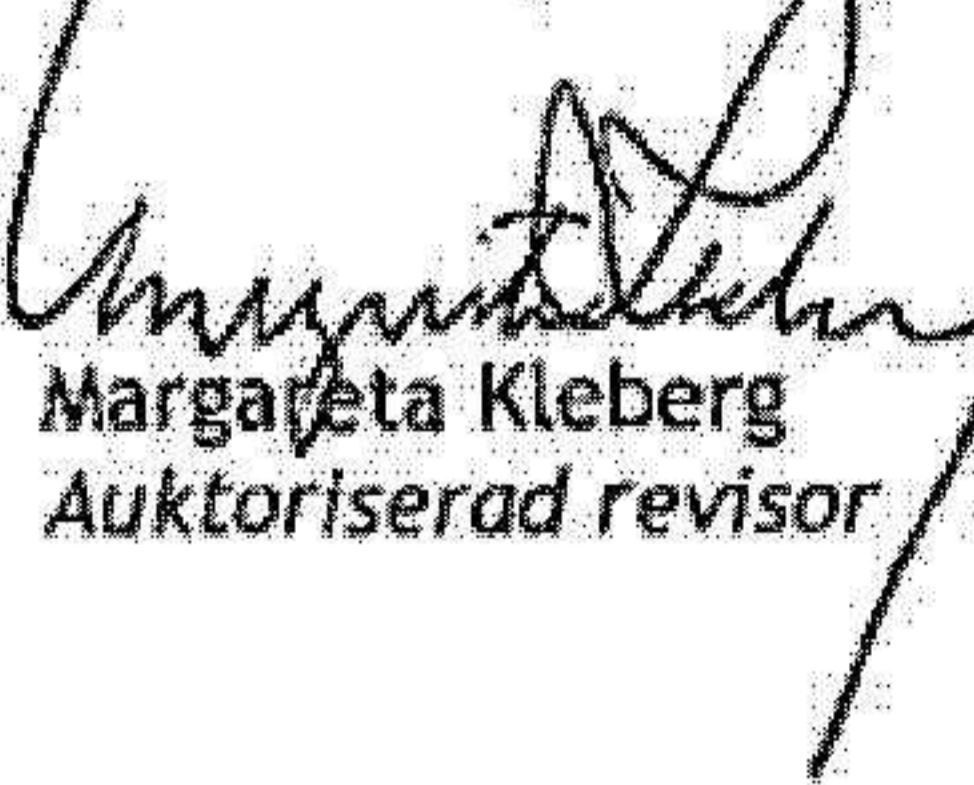
Mitt mål beträffande revisionen av förslaget till dispositioner av bolagets vinst eller förlust, och därmed mitt uttalande om detta, är att med rimlig grad av säkerhet bedöma om förslaget är förenligt med aktiebolagslagen.

Rimlig säkerhet är en hög grad av säkerhet, men ingen garanti för att en revision som utförs enligt god revisions sed i Sverige alltid kommer att upptäcka åtgärder eller försummelser som kan föranleda ersättningskyldighet mot

bolaget, eller att ett förslag till dispositioner av bolagets vinst eller förlust inte är förenligt med aktiebolagslagen.

Som en del av en revision enligt god revisions sed i Sverige använder jag professionellt omdöme och har en professionellt skeptisk inställning under hela revisionen. Granskningen av förvaltningen och förslaget till dispositioner av bolagets vinst eller förlust grundar sig främst på revisionen av räkenskaperna. Vilka tillkommande granskningsåtgärder som utförs baseras på min professionella bedömning med utgångspunkt i risk och väsentlighet. Det innebär att jag fokuserar granskningen på sådana åtgärder, områden och förhållanden som är väsentliga för verksamheten och där avsteg och överträdelser skulle ha särskild betydelse för bolagets situation. Jag går igenom och prövar fattade beslut, beslutsunderlag, vidtagna åtgärder och andra förhållanden som är relevanta för mitt uttalande om ansvarsfrihet. Som underlag för mitt uttalande om styrelsens förslag till dispositioner beträffande bolagets vinst eller förlust har jag granskat om förslaget är förenligt med aktiebolagslagen.

STOCKHOLM den 20 mars 2024

  
Margareta Kleberg  
Auktoriserad revisor

