

Årsredovisning

IVL Svenska Miljöinstitutet AB

556116-2446

Räkenskapsåret 2023-01-01 till 2023-12-31

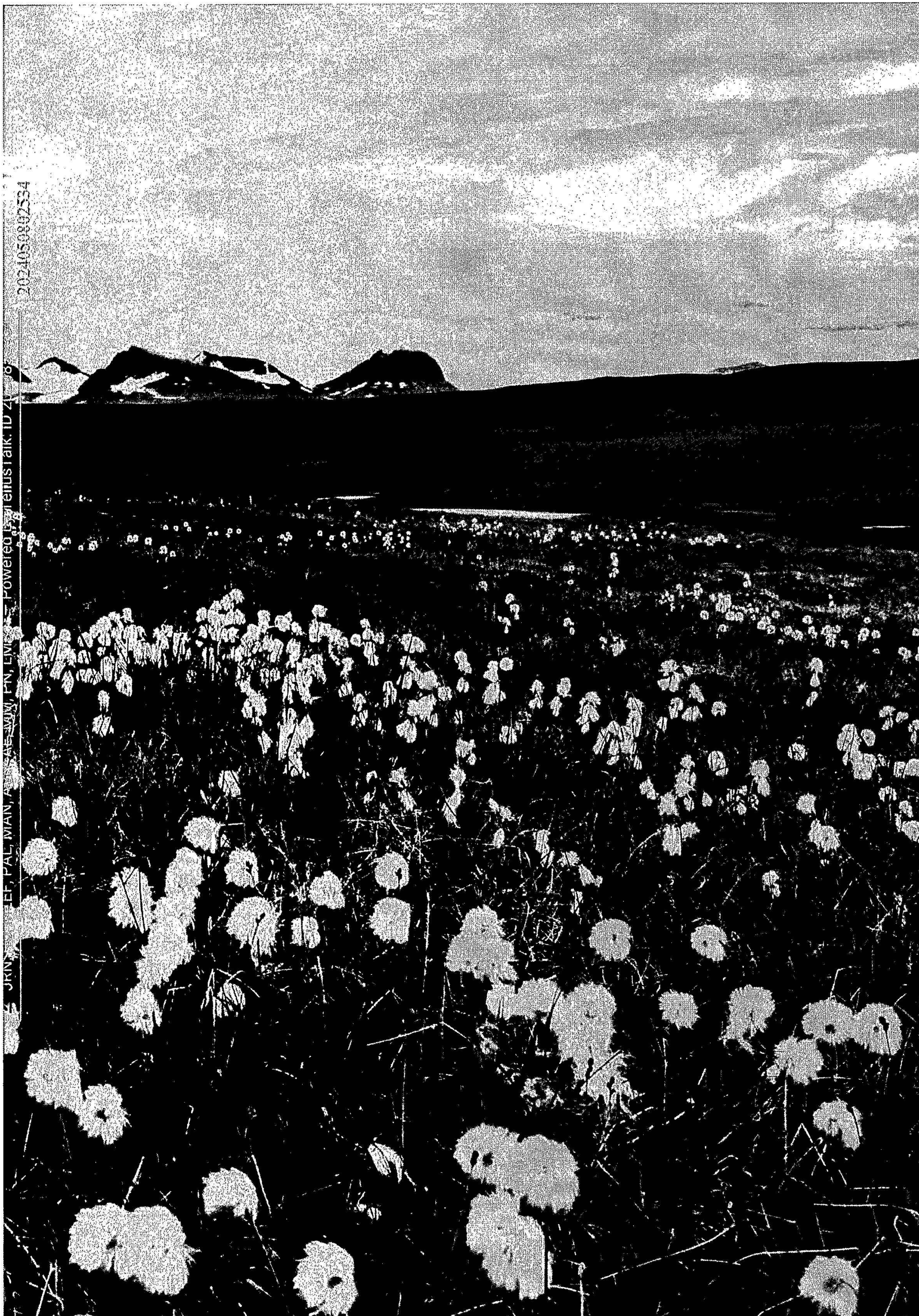
Fastställelseintyg

Undertecknad verkställande direktör i IVL Svenska Miljöinstitutet AB intygar att resultaträkningen och balansräkningen i årsredovisningen har fastställts på årsstämman den 7e maj 2024. Årsstämman beslutade att godkänna styrelsens förslag till hur vinsten ska disponeras.

Jag intygar också att innehållet i årsredovisningen och revisionsberättelsen stämmer överens med originalen.

Stockholm den 2023-05-07


John Rune Nielsen



2024050802554

JRN, PAL, MAN, A, S, A, S, W, FN, L, M, F, P, W, e, i, u, s, t, a, i, k, ., I, D, 4, 1, 8

Förvaltningsberättelse

Styrelsen och verkställande direktören för IVL Svenska Miljöinstitutet AB, organisationsnummer 556116-2446, får härmed avge årsredovisning för verksamhetsåret 1 januari 2023 – 31 december 2023.

Allmänt om verksamheten

IVL Svenska Miljöinstitutet AB (IVL) bedriver forskning och konsultverksamhet inom hela miljö- och hållbarhetsområdet. Kundkretsen återfinns inom alla branscher, myndigheter och organisationer. Basen för verksamheten är Sverige och Europa men kunderna finns i hela världen, inte minst i Kina där IVL har haft verksamhet i över 30 år. IVL har kontor i Stockholm, Göteborg, Malmö, Skellefteå, Beijing, Mumbai och Fiskebäckskil.

IVL, som bildades 1966, ägs av Stiftelsen Institutet för Vatten- och Luftvårdsforskning (SIVL). Bolagets och stiftelsens styrelser sätts samman av staten och näringslivet. Verksamheten bedrivs i aktiebolagsform sedan 1982.

Koncernen består, förutom av moderbolaget IVL av de delägda dotterbolagen BASTAonline AB, eBVD i Norden AB, Möbelfakta Sverige AB och joint-venture-bolaget Sino-Swedish Environmental Technology Development Center, SEC, i Kina samt de helägda dotterbolaget EPD International AB, IVL Sustainable Building AB, IVL India Environmental R&D Private Limited i Mumbai. IVL:s verksamhet bedrivs i allt väsentligt inom moderbolaget.

Översikt över resultat och ställning

Omsättning och resultat 2023

Koncernen

Koncernens nettoomsättning under räkenskapsåret ökade med 1,5 (6,7) procent och uppgick till 517 320 (509 558) KSEK.

Årets resultat efter skatt uppgår till 35 301 (35 036) KSEK varav minoritetens andel är 84 (141) KSEK. För en mer rättvisande översikt över utvecklingen av koncernens och företagets verksamhet, ställning och resultat se flerårsöversikten i not 2.

Moderbolaget

IVL:s nettoomsättning under räkenskapsåret ökade med 1,5 (4) procent och uppgick till 484 399 (477 015) KSEK. Årets resultat efter skatt uppgick till 13 848 (14 208) KSEK.

Fördelning mellan forskning och konsultuppdrag i verksamheten

Under året upparbetade arvoden och utlägg fördelar sig mellan IVL:s forsknings- och uppdragsverksamheter med 45,3 (45,2) procent respektive 54,7 (54,8) procent. Med forskningsverksamhet avses i detta sammanhang dels den mellan staten och näringslivet samfinansierade forskningen genom Stiftelsen

Institutet för Vatten – och Luftvårdsforskning, dels verksamheter som anslagsfinansieras genom statliga forskningsorgan, forskningsstiftelser, EU och motsvarande. Samfinansierad verksamhet uppgår till 9,6 (10,9) procent av under året upparbetade arvoden och utlägg och anslagsfinansierad verksamhet till 35,8 (34,5) procent.

Utdelningspolicy

IVL drivs i aktiebolagsform och ägs av Stiftelsen Institutet för Vatten – och Luftvårdsforskning, SIVL. Verksamheten bedrivs i aktiebolagsform sedan 1982. IVL Svenska Miljöinstitutet AB är icke vinstdrivande i den meningen att ingen vinst delas ut till ägarna utan återinvesteras i bolagets FoU-verksamhet.

Ägarstiftelsen, SIVL, ansvarar för de medel som staten ställer till förfogande för samfinansierad miljöforskning vid IVL Svenska Miljöinstitutet. SIVL har en partsammansatt styrelse där näringslivet utser hälften av ledamöterna och regeringen hälften. Styrelsens ordförande utses av regeringen.

Dotterbolag

■ BASTAonline AB

BASTAonline AB (org.nr 556719-5697) är ett bolag som ägs till 60 procent av IVL Svenska Miljöinstitutet och 40 procent av Byggföretagen. BASTA-systemet vänder sig till alla som vill göra medvetna produktval i syftet att fasa ut ämnen med farliga egenskaper. Detta kan vara fastighetsägare, entreprenörer, arkitekter, byggkonstruktörer, privatpersoner med mera. Årets största händelse är lanseringen av en ny hemsida med många nya funktioner, som artikel- och företagssidor. Under året har även systemets kriterier stöpts om och registreringsförfarandet har utvecklats för att förenkla registrering och stora importörer.

■ Möbelfakta Sverige AB

Møbelfakta Sverige AB (org.nr 559252-0810) är ett bolag som ägs till 51 procent av IVL Svenska Miljöinstitutet och 49 procent av Trä- och Möbelföretagen (TMF). Möbelfakta är en hållbarhetsmärkning för möbler i offentlig upphandling. Kärnverksamheten består i utveckling av kriterier för märkning av möbler och processer för verifiering av kravuppfyllnad hos möbelproducenter. Möbelfakta arbetar aktivt för att harmonisera kraven på nordisk och europeisk nivå. Under verksamhetsåret har Möbelfakta ökat i användning som typ 1-miljömärkning i offentlig upphandling i Sverige, Norge och Danmark. Anslutna företag kommer från Sverige, Norge, Danmark, Finland, Baltikum och Polen.

■ EPD International AB

EPD International AB (org.nr. 556975-8286) är sedan 1 juli 2014 ett helägt dotterbolag till IVL. Det har sitt säte i Stockholm och verksamheten är förlagd till IVL:s kontor i Stockholm, Göteborg, Malmö och Beijing samt genom internationella samarbetspartners. Bolaget driver och förvaltar EPD-systemet (the International EPD® System) som är ett program för tredjepartsgranskade miljövarudeklarationer, EPD:er.

Bolaget verkar globalt och har kunder på alla kontinenter. Totalt har EPD International över 6 900 giltiga EPD:er i över 45 olika länder publicerade på www.environdec.com. Under 2023 registrerades över 2 900 nya EPD:er.

■ eBVD i Norden AB

eBVD i Norden AB (org.nr 559093-5390) är sedan 2017 ett bolag som ägs till 51 procent av IVL Svenska Miljöinstitutet samt 49 procent av Byggmaterialindustrierna. Byggsektorn i Sverige har enats om att frivilligt deklarerar byggprodukter ur miljösynpunkt enligt den digitala byggvarudeklarationen eBVD. eBVD i Norden AB driver ett digitalt system som syftar till att effektivisera och minska kostnaderna för miljöinformationen samt att erbjuda en plats där informationen kan nås. Bolaget hade vid årsskiftet 2023/2024 276 (264) licensanvändare av systemet.

■ IVL Sustainable building AB

IVL Sustainable Building AB (org.nr 559419-6270) bildades 2023 som ett helägt bolag till IVL Svenska Miljöinstitutet. Bolaget driver samhällsbyggnadsbranschens gemensamma arena för cirkulärt byggande och förvaltning, CCBuild som startade som ett innovationsprojekt 2015. Återbruk inom byggsektorn kommer vara en av de åtgärder som krävs för att minska klimatpåverkan och få en effektiv resurshantering. Under året beslutades också att bolaget ska driva Byggsektorns Miljöberäkningsplattform som erbjuder ett digitalt beräkningsverktyg och en kunskapsplattform för att kunna klimatdeklarerar byggnadsverk. CCBuild hade vid utgången av 2023

167 anslutna samarbetspartner och Miljöberäkningsplattformen hade vid utgången av året 115 licenstagare.

■ IVL Environmental Technologies (Beijing) Company Ltd

IVL har sedan 2014 ett helägt dotterbolag i Kina. Dotterbolaget erbjuder miljöforskning och konsulttjänster inom miljö- och hållbarhet. Fokus under senare år har varit kring miljöpåverkan från värdekedjor där bolaget arbetar både med svenska och kinesiska bolag som vill kommunicera trovärdiga data om sina produkters miljöpåverkan med hjälp av livscykelanalyser och miljövarudeklarationer så kallade EPD. Bolaget arbetar också med att främja och hjälpa svenska miljöteknikföretag på den kinesiska marknaden inom luft och vattenområdet.

■ Sino-Swedish Environmental Technology Development Center Ltd (SEC)

Tillsammans med TAES (Tianjin Academy of Environmental Sciences) har IVL sedan mer än tjugo år tillbaka det gemensamt ägda företaget SEC (Sino-Swedish Environmental Technology Development Centre Ltd) med säte i Tianjin. Via SEC har ett stort antal svenska miljöteknikföretag hjälpts in på den kinesiska marknaden.

■ IVL India Environmental R&D Private Ltd

IVL har sedan 2019 ett helägt dotterbolag i Indien som huvudsakligen arbetar med projekt inom teknik för rening av avloppsvatten på den indiska marknaden. För närvarande tillhandahåller IVL i Indien projektledningskompetens till staden Mumbai för övervakning av byggnation av infrastruktur rörande avloppsrening med fokus på återanvändning av renat avloppsvatten och hantering av dagvatten.

Förväntad framtida utveckling

IVL:s finansiella ställning är stabil och vi ser fortsatt en stor efterfrågan på tjänster inom våra affärsområden då gamla och nya kunder behöver stöd i hållbarhets- och miljöfrågor. Våra tjänster anpassas kontinuerligt med hänsyn till omvärldsförändringar och teknikutveckling.

Nyckeltal IVL:s dotterbolag

Dotterbolag, KSEK	Nettomsättning		Resultatefterfinans poster		Eget kapital	
	2023	2022	2023	2022	2023	2022
BASTAonline AB	8 508	7 614	1 253	616	4 873	4 064
Möbelfakta Sverige AB	3 981	3 137	250	115	417	269
EPD International AB	25 437	16 515	4 607	4 610	9 909	7 037
eBVD i Norden AB	1 756	1 133	40	62	452	429
IVL Sustainable building AB	3 759	N/A	94	N/A	81	N/A
IVL Environmental Technol.(Beijing) Company Ltd	7 516	3 437	500	235	4 802	4 327
Sino-Swedish Environmental Technol. Develop. Center Ltd (SEC)	3 147	1 984	86	-203	1 759	1 680
IVL India Environmental R&D Private Ltd	17 491	23 175	6 409	6 690	8 795	3 552

Risker och riskhantering

Inom ramen för IVL:s affärsplanearbete görs årligen en bedömning av de mest väsentliga riskerna för verksamheten. Baserat på riskanalysen upprättas också en proaktiv plan för riskhantering.

IVL-koncernen är utsatt för finansiella risker, det vill säga fluktuationer i resultat och kassaflöde till följd av förändringar i valutakurser, räntenivåer och kreditrisker; sammantaget är dock de finansiella riskerna relativt sett små. Bolaget gör löpande en bedömning av huruvida flödena ska valutasäkras men valde att även under 2023 inte valutasäkras.

Övrigt om verksamheten

Uppdrag

IVL har, förutom uppdrag åt näringsliv, kommuner och organisationer, stora uppdrag för Naturvårdsverket. Bland annat har IVL ansvar för merparten av den nationella övervakningen tillsammans med samarbetsparter, för insamling och rapportering av Sveriges samlade utsläpp avseende luft, vatten, avfall och farliga ämnen.

Nationell och EU-finansierad forskning

Under 2023 var IVL framgångsrika i att få beviljat ett stort antal forskningsprojekt och större program. Den största andelen består av nationella forskningsanslag som söks i konkurrens med andra projektförslag. Omsättningen 2023 för de fyra största finansiärerna är Vinnova 25 (26) MSEK, Formas 22 (15) MSEK, Mistra 15 (14) MSEK och Energimyndigheten 12 (13) MSEK. EU-projekten omsätter 56 (37) MSEK, vilket är en uppgång med dryga 50 procent. Forskningen är inriktad på aktuella frågor inom hållbarhet och miljöfrågor inom IVL:s tre temaområden hållbart samhälle, hållbar omställning och hållbar miljö.

Samfinansierad forskning

Stiftelsen Institutet för Vatten- och Luftvårdsforskning, SIVL, är ägare till bolaget och huvudman för IVL:s samfinansierade forskning. SIVL erhåller statliga medel för samfinansierad forskning och utveckling på IVL. Samfinansieringen är villkorad och kräver motfinansiering från näringslivet med minst motsvarande andel. SIVL har under 2023 disponerat sammanlagt 37 (37) MSEK för samfinansierad forskning med näringslivet och medfinansiering av EU-anslag genom regeringens anslag till Naturvårdsverket 17 (17) MSEK och Formas 20 (20) MSEK. Den statliga finansieringen lägger grunden för en total forskningsbudget på 84 (92) MSEK. Under 2023 erhöles, via Formas, 10 (10) MSEK till basfinansiering för utveckling av kompetens och forskningsverksamhet, som komplement till den samfinansierade forskningen.

Europeiska nätverk och samarbeten med universitet och högskolor

Som forskningsinstitut är en av IVL:s roller att skapa arenor för samverkan med olika samhällsaktörer. Det är en av anledningarna till att IVL har en aktiv roll i olika typer av nätverk och deltar i ett antal europeiska teknologiplattformar. IVL har strategiska samarbetsavtal med KTH och Chalmers för utveckling av forskningssamarbeten.

Väsentliga händelser under året

- ▶ Flytten av SWIC, Sjöstadsverket Water Innovation Centre till Loudden, öster om Frihamnen i Stockholm.
- ▶ Vd Marie Strannegård slutade och Anna Söderholm (Jarnehammar) tog över som tillförordnad vd medan ny vd rekryterades för start i organisationen den första januari 2024.
- ▶ Stefan Pettersson tillträdde som forskningschef och Anna Holmquist som kommunikations- och marknadschef.
- ▶ Vi startade dotterbolaget IVL Sustainable building.

Väsentliga händelser efter räkenskapsårets utgång

John Rune Nielsen tillträder som vd för IVL från och med den 1 januari 2024.

Verksamhetsbeskrivning

Syftet med IVL:s verksamhet är att genom forskning och uppdrag arbeta för en ekologiskt, ekonomiskt och socialt hållbar tillväxt inom näringslivet och övriga samhället. Verksamheten är organiserad i tre operativa enheter, liksom enheter för forskning, affärsutveckling och internationella affärer, HR, administration och ekonomi som verkar tvärs genom organisationen. Arbetssättet inom IVL präglas av tvärvetenskaplighet och helhetssyn. Företaget verkar brett inom hela hållbarhetsområdet, därför finns, förutom den traditionella miljökompetensen, även kompetens inom beteendevetenskap, ekonomi, kommunikation och samhällsvetenskap.

Verksamheten spänner över alla branscher och kunderna återfinns i hela svenska samhället; från småföretag till internationellt verksamma storföretag, branschorgan, myndigheter – där Naturvårdsverket är den största enskilda anslags- och uppdragsgivaren – samt kommuner och organisationer.

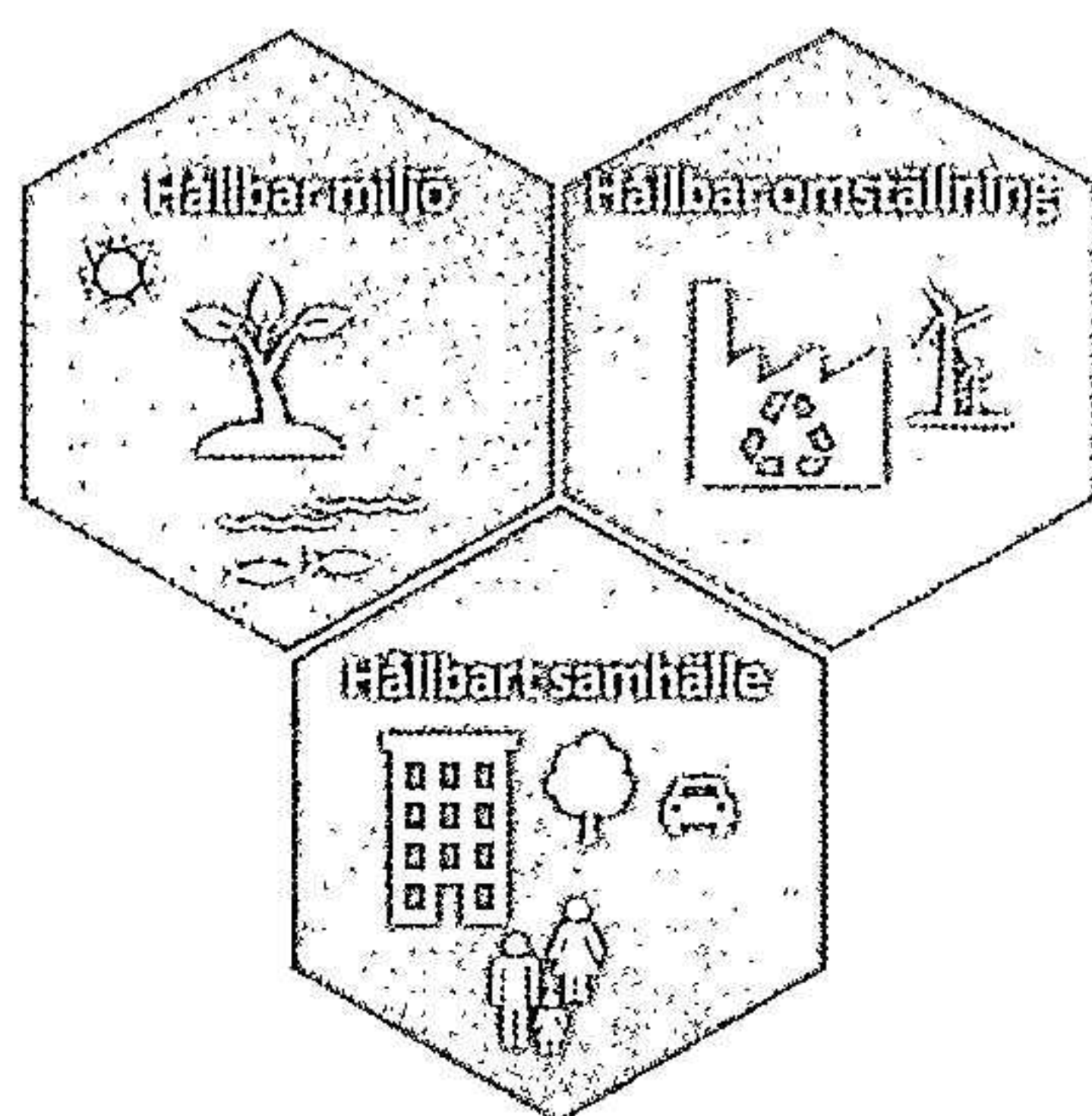
Ägare

IVL är sedan 2004 helägt av Stiftelsen Institutet för Vatten- och Luftvårdsforskning (SIVL) med org.nr. 802006-2611 och säte i Stockholm. Stiftelsens ändamål är att främja långsiktiga förutsättningar för miljöforskning på IVL och genom ägandet garantera IVL en oberoende ställning. SIVL har en partssammansatt styrelse där regeringen förordnar ordförande och sex ledamöter medan näringslivet utser sju ledamöter. SIVL är ensam ägare till IVL och SIVL föreslår ledamöter i IVL:s styrelse genom att dels inhämta förslag från näringslivets representanter, dels genom att inhämta förslag från regeringen.

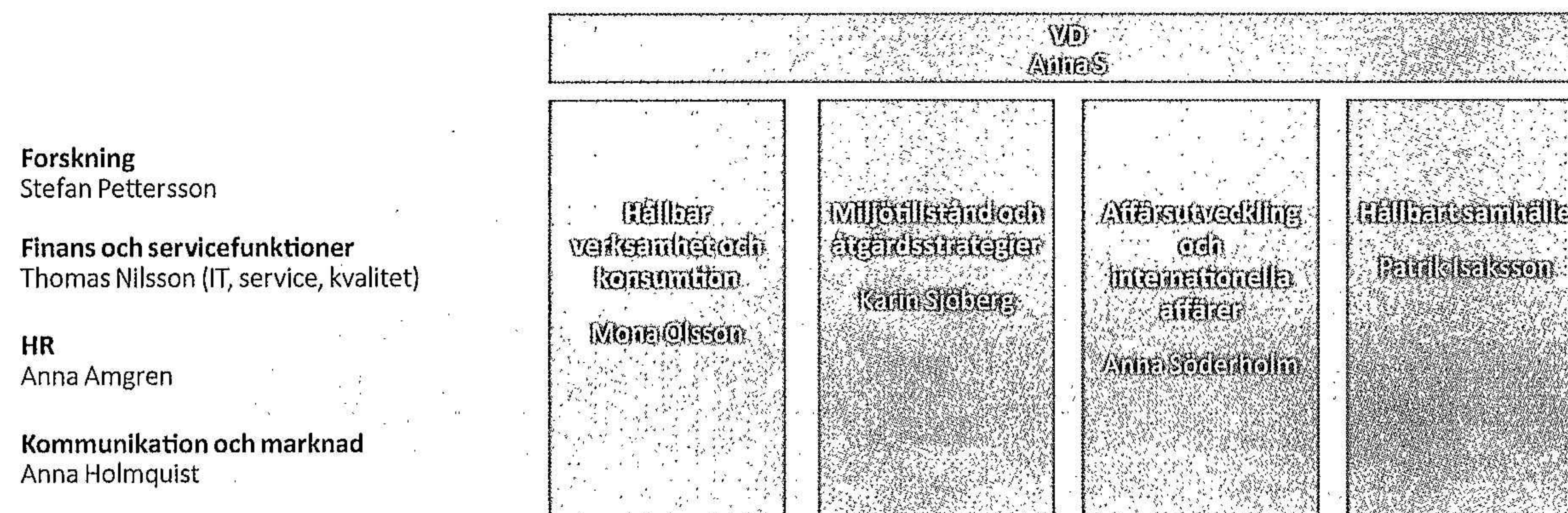
Organisation och våra operativa enheter

IVL:s verksamhet är organiserad i fyra operativa enheter som i sin tur är indelade i ett antal grupper med gruppchefer som leder personal och beläggningsplanering. Arbetet bedrivs inom de tre temaområdena Hållbar miljö, Hållbar omställning samt Hållbart samhälle. Ett verksamhetsråd med externa intressenter, utsedda av IVLs ägarstiftelse SIVL, är knutna till de tre tematiska områdena. Centrala funktioner för forskning, HR, ekonomi och administration, projektkontor samt kommunikation och marknad verkar tvärs genom hela organisationen.

IVL:s temaområden



Organisationsplan



Koncernledning och ledningsgrupp

IVL:s verkställande ledning utgörs av verkställande direktör, vice verkställande direktör, administrativ chef och forskningschef. I bolagets ledningsgrupp ingår även tre enhetschefer, kommunikations- och marknadschef samt HR-chef.

Utländska filialer

IVL:s verksamhet i Kina bedrivs delvis i form av en filial med namnet IVL China Representation office och hade vid utgången av 2023 8 anställda.

Omvärldsanalys

I IVL:s strategiarbete ingår en genomgripande omvärldsanalys. Under 2023 har klimatfrågan fortsatt varit högt på agendan. Den gröna industriella omställningen har fått ökad uppmärksamhet på grund av att vi måste ställa om snabbare till ett fossilfritt samhälle vilket var resultatet av de internationella klimatförhandlingarna under året.

Vi ser också fortsatt att andra frågeställningar än klimatrelaterade är viktiga. IVL:s styrka ligger i vår förmåga att arbeta med flera olika miljöfrågor samtidigt.

Jämställdhet och mångfald

För att klara vår vision om ett hållbart samhälle läggs stor vikt på jämställdhets- och mångfaldsfrågor. Av koncernens årsanställda är 52 (53) procent kvinnor. På IVL ser vi till kompetens då vi rekryterar och har under året knutit till oss nya medarbetare från olika nationaliteter och bakgrunder. I IVL:s styrelse är 30 (40) procent kvinnor och i IVL:s ledningsgrupp är 60 procent kvinnor.

Hållbar utveckling

Ett hållbart IVL

IVL redovisar information om företagets hållbarhetsarbete tillsammans med verksamhetens utveckling samt finansiella resultat. IVL rapporterar enligt GRI (Global Reporting Initiatives) senaste riktlinjer GRI Standards och rapporterar på nivå CORE. IVL har genom intressentdialog och väsentlighetsanalys identifierat de områden som är väsentliga för bolaget. Det vill säga: Kund- och miljönytta, dvs hur IVL bidrar till förbättrad miljöprestanda hos kunder och ett hållbart samhälle

- Arbetsmiljö, hälsa och säkerhet
- Jämställdhet, likabehandling och mångfald
- Kompetens och ledarskapsutveckling
- Etik och integritet
- Klimat och energi
- Kemikaliehantering
- Resurseffektivisering och cirkuläret

Redovisning av princip och GRI-indikatorer presenteras i årsredovisningen under avsnittet GRI-index. I styrelsens uppgifter ingår bland annat att identifiera hur hållbarhetsfrågor påverkar bolagets risker och affärsmöjligheter. I enlighet med ÄRL 6 kap 11§ har IVL valt att upprätta den lagstadgade hållbarhetsrapporten som en integrerad del i årsredovisningen.

Strategiska mål

IVL:s styrelse har antagit följande strategiska mål för 2023:

Marknad

- Kundnöjdhet
- Balans mellan uppdrag och forskning

Ekonomi

- Omsättningsökning nationellt och internationellt
- Marginal

Attraktivarbetsplats

- Personalnöjdhet (eNPS)
- Personalomsättning

Varumärke

- Varumärkeskänedom

Innovation och forskning

- Dokumentera och kommunicera hur vi uppnår miljönytta kopplat till SDG-erna
- Vetenskapliga artiklar
- 20-25 procent av forskningsomsättning från EU-program

Miljö- och kvalitetsledning

IVL arbetar med hållbarhets, miljö- och kvalitetsfrågor inom ramen för ett integrerat ledningssystem. Systemet och tillämpningen inom IVL är certifierat enligt ISO avseende miljö- respektive kvalitetsledning, SS-EN ISO 14001:2015 respektive SS-EN ISO 9001:2015. Dessa certifikat underhålls årligen och certifieras periodiskt av ackrediterat certifieringsföretag. Större delen av den verksamhet som omfattar provtagning, fältmätningar och analyser är ackrediterad och granskas regelbundet av SWEDAC, enligt SS-EN ISO/IEC 17025:2018. IVL arbetar också enligt ISO standarden för informationssäkerhet ISO 27 000

Kvalitet

IVL:s kvalitetsarbete har fokus på kundrelationen och det görs återkommande uppföljning för att säkerställa att kunderna är nöjda med företagets arbete. Kunderna representerar näringsliv, kommuner och statliga myndigheter. Nöjd Kund Index (NKI) på en 10-gradig skala blev 8,3 för 2023 (8,4 2022). Analysen av resultatet från intervjuerna används till underlag i utvecklingen av IVL:s verksamhet och kontinuerliga förbättringsarbete.

Intervjuerna visar att kunderna har en positiv bild av IVL som professionell och viktig samarbetspart och leverantör.

Styrelsens arbete och sammansättning under året

Under verksamhetsåret 2023 hade styrelsen fem ordinarie sammanträden, utöver ett konstituerande sammanträde. Styrelsens arbete omfattar främst strategiska frågor, bokslut samt större investeringar och förvärv. Styrelsen får en regelbunden redovisning för utveckling av bolagets verksamhet och ekonomi. I samband med ordinarie möten görs en presentation av någon av bolagets verksamheter. VD är föredragande på styrelsemötena. Styrelsen utser inom sig en ersättningskommitté som lämnar förslag till principer för ersättning och andra anställningsvillkor för verkställande direktören och övriga ledamöter i den verkställande ledningen. Ersättningskommittén ska bestå av minst två ledamöter som utses för en period om två år. ■

Specifikation eget kapital i koncern och moderbolag

KONCERNEN, KSEK	Aktiekapital		Annat eget kapital inkl årets resultat		Totalt
Belopp vid årets ingång	7 000		183 344		190 344
Minoritetens andel eget kapital					(3 220)
Omräkningsdifferens			402		402
Årets resultat			35 301		35 301
Belopp vid årets utgång	7 000		219 047		226 047
Minoritetens andel eget kapital					(3 671)

MODERBOLAGET, KSEK	Aktiekapital	Reservfond	Fond för utvecklings- utgifter	Balanserat resultat	Årets resultat	Totalt
Belopp vid årets ingång	7 000	1 400	530	77 654	14 208	100 792
Vinstdisposition enligt årsstämma				14 208	-14 208	0
Upplösning fond för utvecklingsutgifter			-133	133		0
Årets resultat					13 848	13 848
Belopp vid årets utgång	7 000	1 400	397	91 995	13 848	114 640

Förslag till vinstdisposition moderbolaget

Till årsstämmans förfogande står (KSEK):

Balanserade vinstmedel	91 995
Årets resultat	13 848
Totalt	105 843

Styrelsen och verkställande direktören föreslår att vinstmedlen (KSEK) disponeras så
att i ny räkning balanseras

Totalt	105 843
---------------	----------------

Beträffande bolagets och koncernens redovisade resultat för räkenskapsåret samt ställning i övrigt per 2023-12-31 hänvisas till efterföljande resultat- och balansräkningar, kassaflödesanalys, bokslutskommentarer och noter.

JRN, HS, MLEF, PAL, MAN, AVN, AE, MM, PN, LMS... — Powered by TeiusTalk: ID 2020893354



Foto: Fredrik Gärdsmo

Koncernens och moderbolagets räkenskaper

Resultaträkningar

KSEK	Not	KONCERNEN		MODERBOLAGET	
		2023	2022	2023	2022
Rörelsens intäkter					
Fakturerade arvoden och utlägg	Not 3	517 320	509 558	484 399	477 015
Förändring pågående arbete	Not 4	8 508	-34 563	85	-36 678
Övriga rörelseintäkter		559	1 269	463	1 269
Nettoomsättning		526 387	476 264	484 947	441 606
Rörelsens kostnader					
Utläggskostnader		-74 575	-53 542	-74 575	-53 542
Övriga externa kostnader	Not 6	-95 134	-90 174	-83 490	-79 456
Personalkostnader	Not 7	-309 156	-277 728	-300 889	-269 808
Avskrivningar anläggningstillgångar	Not 8	-7 360	-8 955	-7 078	-7 579
Summa kostnader		-486 225	-430 399	-466 032	-410 385
Rörelseresultat		40 162	45 865	18 915	31 221
Resultat från finansiella poster					
Ränteintäkter	Not 9	5 129	468	4 698	452
Räntekostnader	Not 9	-151	-164	-133	-159
Resultat från övriga värdepapper och fordringar som är anläggningstillgångar		330	-2 900	330	-2 900
Resultat efter finansiella poster		45 470	43 269	23 810	28 611
Bokslutsdispositioner	Not 10	0	0	-5 736	-9 955
Skatt på årets resultat	Not 11	-10 169	-8 233	-4 226	-4 448
Årets resultat		35 301	35 036	13 848	14 208
Minoritetens andel årets resultat		451	141		

Balansräkning - koncernen

KSEK	Not	KONCERNEN	
		2023-12-31	2022-12-31
Tillgångar			
Anläggningstillgångar			
Immateriella anläggningstillgångar	Not 12		
Balanserade utgifter för programutveckling		3 173	3 975
Goodwill rorelseförvärv		0	0
Materiella anläggningstillgångar	Not 13		
Inventarier och utrustningar		25 287	26 441
Finansiella anläggningstillgångar			
Aktier och andelar		0	0
Summa anläggningstillgångar		28 460	30 416
Omsättningstillgångar			
Kortfristiga fordringar			
Kundfordringar		76 282	99 330
Fordringar hos koncernföretag		17 999	12 471
Skattefordran		6 034	5 678
Övriga fordringar		8 014	8 815
Upparbetade men ej fakturerade intäkter	Not 5	142 240	14 554
Förutbetalda kostnader	Not 15	12 904	10 533
Summa kortfristiga fordringar		263 473	151 381
Kortfristiga placeringar	Not 20	135 809	29 776
Kassa och bank	Not 19	149 399	221 090
Summa omsättningstillgångar		548 681	402 247
Summa tillgångar		577 141	432 663
Eget kapital och skulder			
Eget kapital			
Aktiekapital (7000 aktier)	Not 21	7 000	7 000
Annat eget kapital inkl. årets resultat		219 047	183 344
Summa eget kapital		226 047	190 344
Minoritetens andel eget kapital		3 671	3 220
Avsättningar	Not 16	22 884	19 423
Långfristiga skulder			
Skulder till kreditinstitut	Not 18	1 293	1 842
Kortfristiga skulder			0
Skulder till kreditinstitut	Not 18	1 800	1 679
Pågående arbete för annans räkning		0	131 226
Leverantörsskulder		28 132	27 118
Övriga skulder		16 481	18 862
Fakturerad men ej upparbetad intäkt	Not 5	257 221	16 964
Upplupna kostnader	Not 17	23 283	25 205
Summa kortfristiga skulder		326 917	221 054
Summa eget kapital och skulder		577 141	432 663

Balansräkning - moderbolaget

KSEK	Not	MODERBOLAGET	
		2023-12-31	2022-12-31
Tillgångar			
Anläggningstillgångar			
Immateriella anläggningstillgångar	Not 12		
Balanserade utgifter för programvaruutveckling		2 044	2 725
Materiella anläggningstillgångar	Not 13		
Inventarier och utrustningar		21 500	22 526
Finansiella anläggningstillgångar			
Aktier och andelar	Not 14	3 581	3 556
Summa anläggningstillgångar		27 125	28 807
Omsättningstillgångar			
Kortfristiga fordringar			
Kundfordringar		68 721	83 513
Fordringar hos koncernföretag		33 329	20 303
Skattefordran		6 441	6 222
Övriga fordringar		2 315	4 974
Upparbetade men ej fakturerade intäkter	Not 5	16 381	14 554
Förutbetalda kostnader	Not 15	12 880	10 533
Summa kortfristiga fordringar		140 067	140 099
Kortfristiga placeringar	Not 20	119 809	29 701
Kassa och bank	Not 19	113 816	192 304
Summa omsättningstillgångar		373 692	362 104
Summa tillgångar		400 817	390 911
Eget kapital och skulder			
Eget kapital			
Bundet eget kapital			
Aktiekapital (7000 aktier)	Not 21	7 000	7 000
Bundna reserver		1 400	1 400
Fond för utvecklingsutgifter		397	530
Summa bundet eget kapital		8 797	8 930
Fritt eget kapital		91 999	77 654
Årets resultat		13 844	14 208
Summa fritt eget kapital		105 843	91 862
Summa eget kapital		114 640	100 792
Obeskattade reserver	Not 10		
Avskrivningar utöver plan		10 637	12 070
Periodiseringsfond		26 586	19 417
Summa obeskattade reserver		37 223	31 487
Avsättningar		1 116	808
Pågående arbete för annans räkning	Not 4	148 815	178 391
Leverantörsskulder		23 932	20 784
Övriga skulder		15 398	16 776
Fakturerad men ej upparbetad intäkt	Not 5	37 107	16 964
Upplupna kostnader	Not 17	22 586	24 909
Summa kortfristiga skulder		247 838	257 824
Summa eget kapital och skulder		400 817	390 911

Kassaflödesanalys

KSEK (Direkt metod)	KONCERNEN		MODERBOLAGET	
	2023	2022	2023	2022
Den löpande verksamheten				
Resultat efter finansiella poster	45 470	43 269	23 810	28 611
Justeringar för poster som inte ingår i kassaflödet	25 341	17 522	20 924	13 637
Betald skatt	-9 155	-13 076	-4 445	-9 815
Kassaflöde från den löpande verksamheten före förändring av rörelsekapital	61 656	47 715	40 289	32 433
Kassaflöde från förändringar i rörelsekapital				
Minskning + Ökning - av fordringar	18 321	-16 930	4 425	-4 105
Minskning - ökning + av leverantörsskulder	1 014	8 544	3 148	3 977
Ökning + minskning - av övriga skulder	-2 259	2 295	-1 378	433
Ökning + minskning - av forskott pågående arbeten	-36 971	35 435	-29 576	30 057
Kassaflöde från förändring rörelsekapital	41 761	77 059	16 908	62 795
Investeringsverksamheten				
Förvärv av immateriella anläggningstillgångar	0	-1 250	0	0
Försäljning/Förvärv av materiella anläggningstillgångar	-5 271	-11 948	-5 371	-10 193
Försäljning/Förvärv av finansiella anläggningstillgångar	0	0	-25	-2 253
Förändring av kortfristiga placeringar	-106 108	2 900	-90 108	2 900
Kassaflöde från investeringsverksamheten	-111 379	-10 298	-95 504	-9 546
Finansieringsverksamheten				
Ökning långfristiga skulder	-549	1 151	0	0
Amortering av lån	0	0	0	0
Kassaflöde från finansieringsverksamheten	0	0	0	0
Årets kassaflöde	-70 167	67 912	-78 596	53 249
Kassa och bank vid årets ingång	221 090	155 068	192 304	139 582
Differens vid byte till förvärvsmetoden	0	0	0	0
Kursdifferens i likvida medel	-1 524	-1 890	108	-528
Kassa och bank vid årets utgång	149 399	221 090	113 816	192 304

Noter

med redovisningsprinciper och bokslutskommentarer

Not 11

Redovisningsprinciper

Överensstämmelse med normgivning och lag

Årsredovisningen och koncernredovisningen har upprättats i enlighet med BFNAR 2012:1 Årsredovisning och koncernredovisning (K3).

I de fall då vägledning inte har kunnat hämtas i K3-regelverket har vägledning hämtats i Årsredovisningslagen (1995:1554).

Moderbolaget tillämpar samma redovisningsprinciper som koncernen utom i de fall som anges nedan under avsnittet "Moderbolagets redovisningsprinciper". De avvikelser som förekommer mellan moderbolagets och koncernens principer föranleds av begränsningar i möjligheterna att tillämpa samma värderingsprinciper i koncernredovisningen som i moderbolaget till följd av K3-regelverket.

Förutsättningar vid upprättande av moderbolagets och koncernens finansiella rapporter

Moderbolagets funktionella valuta är svenska kronor som även utgör rapporteringsvalutan för moderbolaget och för koncernen. Det innebär att de finansiella rapporterna presenteras i svenska kronor. Tillgångar och skulder är redovisade till historiska anskaffningsvärden, förutom vissa finansiella tillgångar och skulder som värderas till verkligt värde.

Att upprätta de finansiella rapporterna i enlighet med K3 kräver att företagsledningen gör bedömningar och uppskattningar samt gör antaganden som påverkar tillämpningen av redovisningsprinciperna och de redovisade beloppen av tillgångar, skulder, intäkter och kostnader. Uppskattningarna och antagandena är baserade på historiska erfarenheter och ett antal andra faktorer som under rådande förhållanden bedöms vara rimliga. Resultatet av dessa uppskattningar och antaganden används sedan för att bedöma de redovisade värdena på tillgångar och skulder som inte annars framgår tydligt från andra källor. Verkliga utfallet kan avvika från dessa uppskattningar och bedömningar. Vanligvis sker dessa uppskattningar och bedömningar vid upprättande av hel- och halvårsbokslut. Ändrade uppskattningar och bedömningar kan bli aktuella vid uppkomna händelser inom företaget eller dess omvärld.

Finansiella instrument

Koncernen har under 2022 bytt redovisningsprincip gällande värdering av finansiella instrument. Tidigare tillämpades värdering värdering utifrån verkligt värde. Koncernen har bytt redovisningsprincip för värdering av finansiella instrument till K3 kapital 11 avseende värdering av finansiella instrument utifrån anskaffningsvärde.

Klassificering mm

Anläggningstillgångar och långfristiga skulder i moderbolaget och koncernen består i allt väsentligt enbart av belopp som förväntas återvinnas eller betalas efter mer än tolv månader räknat från balansda-

gen. Omsättningstillgångar och kortfristiga skulder i moderbolaget och koncernen består i allt väsentligt enbart av belopp som förväntas återvinnas eller betalas inom tolv månader räknat från balansdagen.

Konsolideringsprinciper

Dotterföretag är företag som står under ett bestämmande inflytande från IVL. Bestämmande inflytande innebär direkt eller indirekt en rätt att utforma ett företags finansiella och operativa strategier i syfte att erhålla ekonomiska fördelar. Vid bedömningen om ett bestämmande inflytande föreligger, beaktas potentiella röstberättigande aktier som utan dröjsmål kan utnyttjas eller konverteras.

Förvärvsmetoden används för redovisning av IVLs förvärv av dotterföretag. Anskaffningsvärdet för ett förvärv utgörs av verkligt värde på tillgångar som lämnats som ersättning, emitterade eget kapitalinstrument och uppkomna eller övertagna skulder per överlåtelsedagen. Identifierbara förvärvade tillgångar och övertagna skulder och eventualförpliktelser i ett rörelseförvärv värderas inledningsvis till verkliga värden på förvärvsdagen, oavsett omfattning på eventuellt innehav utan bestämmande inflytande. Det överskott som utgörs av skillnaden mellan anskaffningsvärdet och det verkliga värdet på koncernens andel av identifierbara förvärvade tillgångar, skulder och eventualförpliktelser redovisas som goodwill. Om anskaffningsvärdet understiger verkligt värde för det förvärvade dotterföretagets tillgångar, skulder och eventualförpliktelser redovisas mellanskillnaden direkt i resultaträkningen.

Koncerninterna fordringar och skulder, intäkter eller kostnader och orealiserade vinster eller förluster som uppkommer från transaktioner mellan koncernföretag, elimineras i sin helhet vid upprättandet av koncernredovisningen.

Utländsk valuta

Transaktioner i utländsk valuta omräknas till den funktionella valutan med den valutakurs som föreligger på transaktionsdagen. Monetära tillgångar och skulder i utländsk valuta räknas om till den funktionella valutan till den valutakurs som föreligger på balansdagen.

Valutakursdifferenser som uppstår vid omräkningarna redovisas i resultaträkningen. Icke-monetära tillgångar och skulder som redovisas till historiska anskaffningsvärden omräknas till valutakurs vid transaktionstillfället. Icke-monetära tillgångar och skulder som redovisas till verkliga värden omräknas till den funktionella valutan till den kurs som råder vid tidpunkten för värdering till verkligt värde, valutakursförändringen redovisas sedan på samma sätt som övrig värdeförändring avseende tillgången eller skulden. Funktionell valuta är valutan i de länder där de i koncernen ingående bolagen bedriver sin verksamhet

Moderbolagets funktionella valuta, tillika rapporteringsvaluta, är svenska kronor. Koncernens rapporteringsvaluta är svenska kronor.

Tillgångar och skulder i utlandsverksamheter, omräknas till svenska kronor med den valutakurs som råder på balansdagen. Intäkter och kostnader i en utlandsverksamhet omräknas till svenska kronor med en genomsnittskurs som utgör en approximation av kurserna vid respektive transaktionstidpunkt. Omräkningsdifferenser som uppstår i samband med omräkning av en utländsk nettoinvestering redovisas i övrigt totalresultat.

Intäkter

Vinstavräkning tillämpas på alla de uppdrag där utfallet kan beräknas på ett tillförlitligt sätt. Uppdrag som utförs på löpande räkning varvid intäkterna redovisas när arbetet utförs och faktureras normalt kunderna påföljande månad, upparbetade ej fakturerade intäkter redovisas som upplupen intäkt. Tjänsteuppdrag till fast pris redovisas som intäkt när arbetet väsentligen är fullgjort, så kallad färdigställandemetod. Pågående, ej fakturerade tjänsteuppdrag värderas i balansräkningen till direkta nedlagda utgifter med tillägg för indirekta utgifter samt med avdrag för fakturerade dellikvider.

Om det är sannolikt att de totala uppdragsutgifterna kommer att överstiga den totala uppdragsintäkten, redovisas den befarade förlusten omgående som en kostnad i sin helhet. Intäkter redovisas inte om det är sannolikt att de ekonomiska fördelarna inte kommer att tillfalla koncernen. Om det råder betydande osäkerhet avseende betalning eller vidhängande kostnader sker ingen intäktsföring.

I anslagsprojekt där IVL står som avtalspart mot forskningsfinansieraren och distribuerar projektmedel mot övriga deltagare i projekten redovisas dessa medel inte som intäkt utan bokförs direkt i balansposten pågående arbeten för annans räkning. Detta medför att faktureringen och kostnader för utlägg minskar motsvarande de medel som erhålls och sedan utbetalas till andra projektparter.

Rörelsekostnader och finansiella intäkter och kostnader

Kostnader i moderbolaget avseende operationella leasingavtal redovisas i resultaträkningen linjärt över leasingperioden. Förmåner erhållna i samband med tecknandet av ett avtal redovisas som en del av den totala leasingkostnaden i resultaträkningen. Variabla avgifter kostnadsförs i de perioder de uppkommer.

Minimileaseavgifterna i finansiella leasingavtal i koncernen fördelas mellan räntekostnad och amortering på den utestående skulden. Räntekostnaden fördelas över leasingperioden så att varje redovisningsperiod belastas med ett belopp som motsvarar en fast räntesats för den under respektive period redovisade skulden. Variabla avgifter kostnadsförs i de perioder de uppkommer.

Finansiella intäkter och kostnader består av ränteintäkter på bankmedel, kortfristiga placeringar och fordringar och räntekostnader till leverantörer och övriga kreditgivare.

Fordringar och skulder

Fordringar redovisas till det belopp som beräknas inflyta, det vill säga efter avdrag för osäkra fordringar som bedömts individuellt. Nedskrivningar av fordringar redovisas i rörelsens kostnader. Övriga fordringar klassificeras som långfristiga fordringar om innehavstiden är längre än ett år och om de är kortare som övriga fordringar. Likvida medel består av kassamedel samt omedelbart tillgängliga tillgodohavanden hos banker och motsvarande institut.

Lån samt övriga finansiella skulder, till exempel leverantörsskulder, värderas till upplupet anskaffningsvärde. Leverantörsskulder har kort förväntad löptid och värderas utan diskontering till nominellt belopp. Långfristiga skulder har en förväntad löptid längre än ett år medan kortfristiga skulder har en löptid kortare än ett år

Materiella anläggningstillgångar

Ägda tillgångar

Materiella anläggningstillgångar redovisas som tillgång i balansräkningen om det är sannolikt att framtida ekonomiska fördelar kommer att komma bolaget till del och anskaffningsvärdet för tillgången kan beräknas på ett tillförlitligt sätt. Materiella anläggningstillgångar redovisas i koncernen till anskaffningsvärde efter avdrag för ackumulerade avskrivningar och eventuella nedskrivningar. I anskaffningsvärdet ingår inköpspriset samt kostnader direkt hänförliga till tillgången för att bringa den på plats och i skick för att utnyttjas i enlighet med syftet med anskaffningen.

Det redovisade värdet för en materiell anläggningstillgång tas bort ur balansräkningen vid utrangering eller avyttring eller när inga framtida ekonomiska fördelar väntas från användning eller utrangering/avyttring av tillgången. Vinst eller förlust som uppkommer vid avyttring eller utrangering av en tillgång utgörs av skillnaden mellan försäljningspriset och tillgångens redovisade värde med avdrag för direkta försäljningskostnader. Vinst och förlust redovisas som övrig rörelseintäkt/-kostnad.

Leasade tillgångar

Leasing klassificeras i koncernredovisningen antingen som finansiell eller operationell leasing. Finansiell leasing föreligger då de ekonomiska riskerna och förmånerna som är förknippade med ägandet i allt väsentligt är överförda till leasetagare, om så ej är fallet är det fråga om operationell leasing. Tillgångar som förhyrs enligt finansiella leasingavtal har redovisats som tillgång i koncernens balansräkning. Förpliktelsen att betala framtida leasingavgifter har redovisats som lång- och kortfristiga skulder. De leasade tillgångarna avskrivs enligt plan medan leasingbetalningarna redovisas som ränta och amortering av skulderna. Operationell leasing innebär att leasingavgiften kostnadsförs linjärt över löptiden.

Immateriella tillgångar

Goodwill

Goodwill representerar skillnaden mellan anskaffningsvärdet för rörelseförvärv och det verkliga värdet av förvärvade tillgångar, övertagna skulder samt eventalförpliktelser.

Goodwill fördelas till kassagenererande enheter och grupper av kassagenererande enheter och testas årligen för nedskrivningsbehov. Goodwill värderas således till anskaffningsvärde minus eventuella ackumulerade nedskrivningar.

Balanserade utgifter för programvaruutveckling

Övriga immateriella tillgångar som förvärvas av koncernen redovisas till anskaffningsvärde minus ackumulerade avskrivningar. Tillkommande utgifter för aktiverade immateriella tillgångar redovisas som en tillgång i balansräkningen endast då de ökar de framtida ekonomiska fördelarna för den specifika tillgången till vilka de hänförs. Alla andra utgifter kostnadsförs när de uppkommer.

Övriga tillgångar

Övriga tillgångar värderas till anskaffningsvärde om ingen annat anges.

Nedskrivningar och nedskrivningsprövning

De redovisade värdena för koncernens tillgångar prövas vid varje balansdag för att bedöma om det finns indikation på nedskrivningsbehov. Om någon sådan indikation finns beräknas tillgångens återvinningsvärde. En nedskrivning belastar resultaträkningen.

Återvinningsvärdet är det högsta av verkligt värde minus försäljningskostnader och nyttjandevärdet. Vid beräkning av nyttjandevärdet diskonteras framtida kassaflöden med en diskonteringsfaktor som beaktar riskfri ränta och den risk som är förknippad med den specifika tillgången. För goodwill och andra immateriella tillgångar med obestämbar nyttjandeperiod och immateriella tillgångar som ännu ej är färdiga för användning beräknas återvinningsvärdet årligen.

Vid varje rapporttillfälle utvärderar företaget om det finns objektiva bevis på att en finansiell tillgång eller grupp av tillgångar är i behov av nedskrivning. Objektiva bevis utgörs dels av observerbara förhållanden som inträffat och som har en negativ inverkan på möjligheten att återvinna anskaffningsvärdet, dels av betydande eller utdragen minskning av det verkliga värdet för en investering i en finansiell placering klassificerad som en finansiell tillgång som kan säljas.

Ersättningar till anställda

Förpliktelser avseende avgifter till avgiftsbestämda pensionsplaner redovisas som en kostnad i resultaträkningen när de uppstår. IVL tillämpar inte förmånsbestämda pensionsplaner.

En avsättning redovisas i samband med uppsägningar av personal endast om företaget är bevisligen förpliktigt att avsluta en anställning före den normala tidpunkten eller när ersättningar lämnas som ett erbjudande för att uppmuntra frivillig avgång. För att företaget ska vara förpliktigt att avsluta en anställning krävs bland annat en detaljerad plan som minst innehåller arbetsplats, befattningar och ungefärligt antal berörda personer samt ersättningarna för varje personalkategori eller befattning och tiden för planens genomförande.

Avsättningar

En avsättning redovisas i balansräkningen när koncernen har en befintlig legal eller informell förpliktelse som en följd av en inträffad händelse, och det är troligt att ett utflöde av ekonomiska resurser kommer att krävas för att reglera förpliktelsen samt en tillförlitlig uppskattning av beloppet kan göras.

Skatter

Inkomstskatter utgörs av aktuell skatt och uppskjuten skatt. Inkomstskatter redovisas i resultaträkningen.

Aktuell skatt är skatt som ska betalas eller erhållas avseende aktuellt år, med tillämpning av de skattesatser som är beslutade eller i praktiken beslutade per balansdagen, hit hör även justering av aktuell skatt hänförlig till tidigare perioder. Uppskjuten skatt beräknas enligt balansräkningsmetoden med utgångspunkt i temporära skillnader mellan redovisade och skattemässiga värden på tillgångar och skulder. Värderingen av uppskjuten skatt baserar sig på hur redovisade värden på tillgångar eller skulder förväntas bli realiserade eller reglerade.

Uppskjuten skatt beräknas med tillämpning av de skattesatser och skatteregler som är beslutade eller i praktiken beslutade per balansdagen.

Moderbolagets redovisningsprinciper

Moderbolaget har upprättat sin årsredovisning enligt, BFNAR 2012:1 Årsredovisning och koncernredovisning (K3) och enligt Årsredovisningslagen (1995:1554).

Skillnader mellan koncernens och moderbolagets redovisningsprinciper

Andelar i dotter- och intresseföretag redovisas i moderbolaget enligt anskaffningsvärdemetoden. Som intäkt redovisas erhållna utdelningar. I moderbolaget redovisas samtliga leasingavtal enligt reglerna för operationell leasing. Leasing i koncernredovisningen redovisas som materiella anläggningstillgångar med kortfristig och långfristig skuld till kreditinstitut. I moderbolaget redovisas obeskattade reserver inklusive uppskjuten skatteskuld. I koncernredovisningen delas däremot obeskattade reserver upp på uppskjuten skatteskuld och eget kapital. I koncernen redovisas pågående arbete till fast pris enligt huvudregeln med successiv vinstavräkning. Vinstavräkning beräknas då utifrån upparbetning till kundpris med en viss reservering av försiktighetsskäl. I moderbolaget redovisas pågående arbete enligt färdigställandemetoden. Vinstavräkning sker när projekten är väsentligen färdigställda, vid en färdigställandegrad på 95 procent.

Not 2

Ekonomi och nyckeltal i sammandrag

KSEK	KONCERNEN					MODERBOLAGET				
	2023	2022	2021	2020	2019	2023	2022	2021	2020	2019
Omsättning och resultat										
Fakturerade arvoden och utlägg	517 320	509 558	476 912	423 588	383 309	484 399	477 015	458 986	405 885	376 037
Nettoomsättning	526 387	476 264	434 420	396 246	383 112	484 947	441 606	406 867	373 146	368 812
Rörelseresultat efter avskrivningar	40 162	45 864	34 316	28 543	18 930	18 915	31 221	25 326	15 565	9 983
Rörelseresultat efter finansnetto	45 470	43 269	36 280	29 316	20 299	23 810	28 611	27 297	16 341	11 363
Vinstmarginal	8,8%	8,5%	7,6%	6,9%	5,3%	4,9%	6,0%	5,9%	4,0%	3,0%
Soliditet	50,1%	44,0%	46,8%	45,9%	40,9%	28,5%	32,2%	32,5%	31,4%	29,6%
Balanslikviditet	2,09	1,82	1,92	1,80	1,54	1,50	1,40	1,40	1,31	1,22

Vinstmarginal

Resultatet efter finansnetto i förhållande till nettoomsättning.

Soliditet

Justerat eget kapital i förhållande till balansomslutningen.

Balanslikviditet

Omsättningstillgångar genom kortfristiga skulder.

Not 3

Nettoomsättning

KSEK	KONCERNEN		MODERBOLAGET	
	2023	2022	2023	2022
Nettoomsättningen fördelas på:				
Fakturerade arvoden och analyser	468 706	443 739	435 785	411 196
Fakturerade utlägg	48 614	65 819	48 614	65 819
Total nettoomsättning	517 320	509 558	484 399	477 015

Av årets nettoomsättning avser 20,4% (20,2%) fakturering till andra företag i koncernen. Det utgör ersättning för samfinansierad forskning, som bolaget utfört på uppdragsbasis och ersättning för utförda personaltjänster och utlägg.

Not 4

**Förändring pågående arbeten/
Pågående arbete för annans räkning**

KSEK	MODERBOLAGET	
	2023	2022
Uppdragskostnader	862 489	815 910
Förskotts fakturering	-1 006 232	-984 474
Bokfört värde	143 743	173 564
Förändring redovisad i		
Resultaträkningen	-85	36 678
Balansräkningen	29 576	-30 057
Årets totala förändring pågående arbete	29 491	6 621

Not 5

**Upparbetad men ej fakturerad intäkt/
Fakturerad men ej upparbetad intäkt**

KSEK	KONCERNEN		MODERBOLAGET	
	2023	2022	2023	2022
Upparbetad men ej fakturerad intäkt				
Uppdragskostnader	617 532	127 806	126 709	127 806
Förskotts fakturering	-475 292	-113 252	-110 328	-113 252
Bokfört värde	142 240	14 554	16 381	14 554
Fakturerad men ej upparbetad intäkt				
Uppdragskostnader	538 236	50 608	149 825	50 608
Förskotts fakturering	-795 455	-67 572	-186 832	-67 572
Bokfört värde	257 221	16 964	37 107	16 964

Not 6

Övriga externa kostnader

Ersättning till revisorer

KSEK	KONCERNEN		MODERBOLAGET	
	2023	2022	2023	2022
R3 Revisionsbyrå KB				
Revisionsuppdraget	429	411	301	290
Övriga tjänster	462	123	462	123
Övriga revisorer				
Revisionsuppdraget	18	18	0	0
Totalt	909	552	763	413

Leasingkostnader koncern och moderbolag

Leasingavgifter för operationella leasingavtal under året uppgick till 28 372 (24 735) KSEK. I leasingavgifter ingår hyresavtal för fastigheter, datorer samt viss kontorsutrustning. Kostnader för framtida leasingavgifter för dessa avtal fördelas på följande år:

KSEK	2024	2025	2026	2027	2028
Leasingavgifter övrigt	1 800	912	381	0	0
Lokalhyror	27 139	25 388	26 023	26 673	13 925
Totalt	28 939	26 300	26 404	26 673	13 925

Not 7

Anställda, personalkostnader och ledande befattningshavare

Personalkostnader koncernen

KSEK	2023		2022	
	Löner och andra ersättningar	Sociala kostnader (varav pensionskostnader)	Löner och andra ersättningar	Sociala kostnader (varav pensionskostnader)
Styrelse och VD	2 285	873	3 165	1 276
		(290)		(435)
Övriga medarbetare	211 376	89 865	186 404	82 924
		(24 583)		(26 250)
Totalt	213 661	90 738	189 569	84 199
		(24 873)		(26 686)

Medelantalet anställda* i koncernen

	2023			2022		
	Män	Kvinnor	Totalt	Män	Kvinnor	Totalt
Stockholm	72	82	154	64	80	144
Göteborg	66	105	171	63	101	164
Fiskebäckskil	4	5	9	1	5	6
Malmö	11	21	32	16	11	27
Beijing	4	11	15	4	10	14
Tianjin	8	4	12	8	4	12
Mumbai	43	1	44	36	1	37
Totalt	208	229	437	192	212	404

*definierat som antalet avlönade årsarbeten

Personalkostnader moderbolag

KSEK	2023		2022	
	Löner och andra ersättningar	Sociala kostnader (varav pensionskostnader)	Löner och andra ersättningar	Sociala kostnader (varav pensionskostnader)
Styrelse och VD	2 285	873	3 165	1 276
		(290)		(435)
Övriga medarbetare	203 055	88 807	179 040	82 040
		(24 583)		(26 250)
Totalt	205 341	89 680	182 205	83 816
		(24 873)		(26 686)

Sjuktalet moderbolag

	2023	2022
Sjuktalet	2,77%	3,23%

Medelantalet anställda* i moderbolaget

	2023			2022		
	Män	Kvinnor	Totalt	Män	Kvinnor	Totalt
Stockholm	72	82	154	64	80	144
Göteborg	66	105	171	63	101	164
Fiskebäckskil	4	5	9	1	5	6
Malmö	11	21	32	16	11	27
Beijing	3	7	10	2	6	8
Totalt	156	220	376	146	203	349

*definierat som antalet avlönade årsarbeten

Antalet anställda i företagens ledningsgrupp	2023	2022
Män	3	3
Kvinnor	5	6

Styrelseledamöter	2023	2022
Män	6	6
Kvinnor	3	4

Ledande befattningshavare

Moderbolaget

I enlighet med årsstämman beslut kostnadsfördes totalt ett styrelsearvode inklusive sociala kostnader om 684 (613) KSEK. Av detta belopp tillföll styrelsens ordförande 125 (125) KSEK exklusive sociala kostnader.

För vd i moderbolaget gäller en uppsägningstid från företagens sida på 12 månader samt ett avgångsvederlag med ett belopp som motsvarar 6 gånger den fasta månadslönen. Pension kostnadsförs enligt ITP 2 plan.

Avskrivningar av immateriella och materiella anläggningstillgångar

Not 8 Koncernen och moderbolag
Avskrivningar enligt plan avbalanserade utgifter för programutveckling sker årligen med 10 till 33,3 procent på anskaffningsvärdet från tidpunkten av färdigställandet under året.

Avskrivningar av rörelsegoodwill sker årligen med 20 procent på anskaffningsvärdet. Eventuellt nedskrivningsbehov bedöms med hänsyn till nuvärde av framtida överskott.

Avskrivningar enligt plan av inventarier och utrustning sker årligen med 10 till 20 procent på anskaffningsvärdet från tidpunkten för anskaffningen under året i moderbolaget.

Avskrivningar enligt plan av inventarier och utrustningar sker även med utgångspunkt från tillgångens kvarstående ekonomiska livslängd enligt särskild gjord värdering för utländsk joint venture.

Not 9 Ränteintäkter och räntekostnader koncernen och moderbolag

I koncernen redovisas ränteintäkter och avkastning kortfristiga placeringar om 5 459 (-2 432), och i moderbolaget 5 028 (-2 448) KSEK. I koncernen redovisas räntekostnader om 151 (161), och i moderbolaget -133 (135) KSEK, av räntekostnaden i moderbolaget avser 98 (78) KSEK koncernföretag.

Not 10 Bokslutsdispositioner och obeskattade reserver

KSEK	MODERBOLAG	
	2023-12-31	2022-12-31
Ingående obeskattade reserver	31 487	21 531
Förändring av ack. avskrivningar över plan (maskiner-inventarier)	-1 433	3 099
Förändring av periodiseringsfond	7 169	6 857
Totala bokslutsdispositioner	5 736	9 956
Utgående obeskattade reserver	37 223	31 487

Not 11 Skatt på årets resultat

	KONCERNEN		MODERBOLAGET	
	2023	2022	2023	2022
Beräkning av effektiv skattesats, KSEK				
Resultat före skatt	45 470	43 269	18 073	18 656
Skatt enligt gällande skattesats 20,6 (20,6) %	9 367	8 913	3 723	3 843
Ej skattepliktiga intäkter	-10	0	-10	-1
Ej avdragsgilla kostnader	616	356	616	356
Schablonintäkt periodiseringsfonder	391	0	78	13
Schablonintäkt fonder	24	25	24	27
Skatt från tidigare år	-205	0	-205	0
Utländsk skattekostnad	2 135	188	0	210
Differens utländsk skatt	-2 149	-1 249	0	0
Redovisad effektiv skatt	10 169	8 233	4 226	4 448
Redovisad effektiv skattesats	22,36%	21,91%	23,38%	23,84%

Not 12 Immateriella anläggningstillgångar

KONCERNEN, KSEK	Utvecklingsutgifter	
	2023-12-31	2022-12-31
Ingående anskaffningsvärde	10 450	11 328
Årets anskaffningar	134	1 250
Utrangeringar	0	-2 128
Utgående ackumulerade anskaffningsvärden	10 584	10 450
Ingående avskrivningar	-6 476	-6 599
Utrangeringar	0	2 127
Årets avskrivningar	-935	-2 004
Utgående ackumulerade avskrivningar	-7 411	-6 476
Utgående planenligt restvärde	3 173	3 975

MODERBOLAGET, KSEK	Utvecklingsutgifter	
	2023-12-31	2022-12-31
Ingående anskaffningsvärde	7 312	7 312
Utrangeringar	0	0
Utgående ackumulerade anskaffningsvärden	7 312	7 312
Ingående avskrivningar	-4 586	-3 906
Utrangeringar	0	0
Årets avskrivningar	-681	-681
Utgående ackumulerade avskrivningar	-5 267	-4 586
Utgående planenligt restvärde	2 045	2 725

Not 13 Materiella anläggningstillgångar

KSEK	KONCERNEN		MODERBOLAGET	
	2023-12-31	2022-12-31	2023-12-31	2022-12-31
Ingående anskaffningsvärde	116 776	115 471	112 076	112 526
Årets inköp inkl. finansiella leasingavtal	5 347	11 947	4 921	10 192
Årets utrangeringar	0	-10 462	0	-10 642
Utgående ackumulerade anskaffningsvärden	122 124	116 776	117 447	112 076
Ingående avskrivningar	-90 335	-93 931	-89 550	-93 294
Kursdifferens	-4	-4	0	0
Årets utrangeringar	0	10 642	0	10 642
Årets avskrivningar	-6 500	-7 042	-6 397	-6 898
Utgående ackumulerade avskrivningar för inventarier	-96 836	-90 335	-95 947	-89 550
Utgående planenligt restvärde	25 287	26 441	21 500	22 526

Finansiell leasing

Inventarier som innehas under finansiella leasingavtal ingår i koncernen med ett redovisat värde om 3 093 (3 520) KSEK. Under korta respektive långfristiga skulder i koncernens balansräkning redovisas framtida betalningar avseende skuld förda leasingförpliktelser. Se även not 18 "Skulder till kreditinstitut".

Not 14 Koncernföretag och andra långfristiga värdepapperinnehav

KSEK	KONCERNEN		MODERBOLAGET	
	2023-12-31	2022-12-31	2023-12-31	2022-12-31
Ingående anskaffningsvärde aktier och andelar	0	0	3 556	3 556
Årets anskaffningar/avyttringar	0	0	25	0
Utgående ackumulerade anskaffningsvärden	0	0	3 581	3 556

Aktier och andelar

Företag, KSEK	KONCERNEN			MODERBOLAGET	
	Antal	Andel	Bokfört	Kvotvärde	Bokfört
Basta Online AB	600	60 %	0	60	60
EPD International AB	500	100 %	0	50	50
Sino-Swedish (Tianjin) Environmental Technology Development Co., Ltd	1	50 %	0	581	581
IVL Environmental Technologies (Beijing) Company Ltd	1	100 %	0	546	2 799
IVL India Environmental R&D Private Limited	1	100 %	0	16	16
eBVD i Norden AB	510	51 %	0	26	26
Möbelfakta i Sverige AB	510	51 %	0	26	26
IVL Sustainable Building AB	250	100 %	0	25	25
Totalt			0	3 581	3 581

Årets resultat, eget kapital, säte och organisationsnummer framgår i förvaltningsberättelsen.

Not 15 Förutbetalda kostnader

KSEK	KONCERNEN		MODERBOLAGET	
	2023-12-31	2022-12-31	2023-12-31	2022-12-31
Hyror kontor och lokaler	7 501	6 197	7 501	6 197
Övriga förutbetalda kostnader	5 403	4 335	5 379	4 335
Belopp vid årets utgång	12 904	10 532	12 880	10 532

Not 16 Avsättningar

KSEK	KONCERNEN		MODERBOLAGET	
	2023-12-31	2022-12-31	2023-12-31	2022-12-31
Uppskjuten skatteskuld	21 712	18 754	-	-
Klimatfondering	1 172	808	1 008	808
Belopp vid årets utgång	22 884	19 562	1 008	808

Not 17 Upplupna kostnader

KSEK	KONCERNEN		MODERBOLAGET	
	2023-12-31	2022-12-31	2023-12-31	2022-12-31
Semester och over tids-skulder	9 919	7 238	9 919	7 238
Upplupna sociala kostnader	9 995	15 543	9 995	15 543
Övriga upplupna kostnader	3 364	2 424	2 673	2 128
Belopp vid årets utgång	23 278	25 205	22 587	24 909

Not 18 Skulder till kreditinstitut

KSEK	KONCERNEN	
	2023-12-31	2021-12-31
Långfristiga skulder		
Belopp vid årets ingång	1 679	691
Förändring skulder till kreditinstitut	-386	988
Belopp vid årets utgång	1 293	1 679
Kortfristiga skulder		
Belopp vid årets ingång	1 841	1 479
Förändring skulder till kreditinstitut	-41	362
Belopp vid årets utgång	1 800	1 841

Samtliga skulder har förfalldatum kortare än 5 år

2024050802543

JKN, HS, MLEF, PAL, MAN, AVN, AE, MM, FN, LMS... - Powered by IELUSIAIK: ID ZUZU855354

Not 19 Ställda säkerheter och eventalförpliktelser, koncernen och moderbolaget

KSEK	2023-12-31	2022-12-31
Ställda säkerheter avseende skuld till kreditinstitut		
Företagsinteckningar	22 800	22 800
Totalt	22 800	22 800
Eventalförpliktelser	inga	inga

Not 21 Upplysningar om aktiekapital, moderbolaget

KSEK	2023-12-31		2022-12-31	
	Antal	Kvotvärde per aktie	Antal	Kvotvärde per aktie
Värde/antal vid årets ingång	7 000	1 000	7 000	1 000
Värde/antal vid årets utgång	7 000	1 000	7 000	1 000

Not 20 Kortfristiga placeringar, koncernen och moderbolaget

KSEK	KONCERNEN		MODERBOLAGET	
	2023-12-31	2022-12-31	2023-12-31	2022-12-31
Ingående balans	29 701	32 601	29 701	32 601
Ökning ränteplaceringar	106 000		90 000	
Värdeförändring	108	- 2 900	108	- 2 900
Belopp vid årets utgång	135 809	29 701	119 809	29 701

Not 22 Disposition av vinst eller förlust, moderbolaget

KSEK	2023-12-31	2022-12-31
Balanserade vinstmedel	91 995	77 654
Årets resultat	13 848	14 208
Totalt	105 843	91 862
Balanseras i ny räkning	105 843	91 862

Intygande

Stockholm mars 2024

Styrelsen och verkställande direktören försäkrar att årsredovisningen har upprättats i enlighet med god redovisningssed i Sverige. Årsredovisningen ger en rättvisande bild av moderbolagets och koncernens ställning och resultat. Förvaltningsberättelsen för moderbolaget respektive koncernen ger en rättvisande översikt över utvecklingen av moderbolagets och koncernens verksamhet, ställning och resultat.

Alf Engqvist
Styrelsens ordförande

Måns Nilsson
Styrelseledamot

Linda Styhre
Arbetstagarrepresentant

Peter Nygårds
Styrelseledamot

Pär Larshans
Styrelseledamot

Marie Louise Falkland
Styrelseledamot

Henrik Sundström
Styrelseledamot

John Rune Nielsen
Verkställande direktör

Anne Vadasz Nilsson
Styrelseledamot

Mikael Malmaeus
Arbetstagarrepresentant

Vår revisionsberättelse har avgivits april 2024

R3 Revisionsbyrå KB

Tomas Nöjd
Auktoriserad revisor

Christina Kallin Sharpe
Auktoriserad revisor



JRN, HS, MLEF, PAL, MAN, AVN, AE, MM, FN, LMS



2024050802544

JRN, HS, MILES PAL, MAN, AVN, AE, MM, PNT, MS... - Powered by

Foto: Fredrik Gärdsmo

Bolagsstyrning

Bolagsstyrningen i IVL Svenska Miljöinstitutet AB utgår från svensk lagstiftning och god praxis med hänsyn tagen till ”Svensk kod för bolagsstyrning”. Koden för bolagsstyrning har anpassats utifrån att IVL inte är ett börsnoterat företag och ägs av en stiftelse.

I styrelsens uppgifter ingår bland annat att identifiera hur hållbarhetsfrågor påverkar bolagets risker och affärsmöjligheter.

Ägare

IVL Svenska Miljöinstitutet (IVL) är sedan 2004 helägt av Stiftelsen Institutet för Vatten och Luftvårdsforskning (SIVL). När verksamheten i dåvarande Institutet för Vatten- och Luftvårdsforskning överfördes till aktiebolagsform 1982 ställdes det ursprungliga aktiekapitalet till lika delar till SIVL:s förfogande genom avtal mellan staten och näringslivet.

SIVL:s ändamål är att främja långsiktiga förutsättningar för miljöforskning och genom ägandet garantera IVL en oberoende ställning. SIVL ansvarar för de medel som ställs till förfogande för mellan staten och näringslivet samfinansierad miljö- och hållbarhetsrelaterad forskning inom IVL.

SIVL har en partsammansatt styrelse där regeringen förordnar ordförande och sex ledamöter medan näringslivet utser sju ledamöter. Ordförande har utslagsröst.

Årsstämma

Ordinarie bolagsstämma hålls normalt i maj månad. Kallelse till årsstämman skickas med e-post med mottagningskvitto till ägaren. Ägaren, SIVL, företräds vid bolagsstämman av SIVL:s ordförande.

Nomineringsförfarande till IVL:s styrelse

Som ensam ägare till IVL föreslår SIVL ledamöter i IVL:s styrelse genom att dels inhämta förslag från Industrigruppen inom Svenskt Näringsliv gällande fyra ordinarie ledamöter och en suppleant i IVL:s styrelse, dels genom att inhämta förslag från regeringen till styrelseordförande samt tre ordinarie statliga ledamöter och en suppleant i IVL:s styrelse.

IVL:s styrelse ska bestå av minst fyra och högst åtta ledamöter samt minst en och högst två suppleanter. Därutöver har de fackliga representanterna rätt att utse två ledamöter och två suppleanter.

Ledamöterna i IVL:s styrelse består av tre kvinnor och sex män och de presenteras på sid 72.

Styrelsen och styrelsearbetet under 2023

Styrelsen är inom ramen för aktiebolagslagen och bolagsordningen ansvarig för bolagets organisation och förvaltning. Årligen fastställer styrelsen en arbetsordning. Till den fogas en arbetsinstruktion för verkställande direktören som reglerar arbetsfördelningen mellan styrelse och verkställande direktören. Under 2023 har styrelsen, enligt arbetsordningen, haft fem ordinarie sammanträden, utöver det konstituerande sammanträdet som hölls i maj i samband med bolagsstämman. De ordinarie styrelsesammanträdena ägde som vanligt rum i anslutning till att helårs- eller delårsbokslut redovisades, det vill säga i mars, maj, september och december, samt en dag med strategidiskussioner i juni.

Vid samtliga ordinarie styrelsesammanträden följs en dagordning som alltid innehåller rapport från vd, ekonomirapporter, strategiska frågor samt risk- och konsekvensanalys. Vid styrelsens sammanträde i mars fastställdes förvaltningsberättelse och förslag till vinstdisposition samt en ny placeringspolicy. Vid sammanträdet i maj fastställdes bland annat arbetsordning för styrelsen, liksom instruktion till verkställande direktören. I juni genomfördes en strategidag tillsammans med ägarstiftelsens styrelse som låg till grund för den strategi som diskuterades och antogs på styrelsemötet i september. På styrelsemötet i september fastställdes beslut per capsulam att utse Anna Söderholm till tillförordnad vd. Vid styrelsens sammanträde i december utsågs John Rune Nielsen till ny vd för IVL från 2024 och budget samt affärsplan för kommande år antogs.

Ersättningskommitté

Enligt arbetsordningen för styrelsen i IVL Svenska Miljöinstitutet AB ska bolagets styrelse utse en ersättningskommitté för att hantera frågor om anställnings- och lönevillkor. Ersättningskommittén föreslår lön, andra ersättningsformer och övriga anställningsvillkor för verkställande direktören, som sedan fastställs av styrelsen. För övriga ledamöter i den verkställande ledningen i bolaget föreslår verkställande direktören motsvarande, vilka sedan fastställs av ersättningskommittén. Det förekommer inga incitamentsprogram inom bolaget.

Ersättning till styrelsen

Vid bolagsstämman 2023 fastställdes arvode till ordförande och ledamöter i styrelsen. Arvodet till ordförande fastställdes till 125 (125) KSEK i fast ersättning och 50 (50) KSEK i fast ersättning till ordinarie ledamöter samt 20 KSEK i fast ersättning till suppleanter. Till personalrepresentanterna utgår inget arvode.

Extern revision

Revisorernas uppdrag är att på ägarens vägnar oberoende granska styrelsens och verkställande direktörens förvaltning samt årsredovisning och bokslut. R3 Revisionsbyrå KB, med Tomas Nöjd och Christina Kallin Sharpe som huvudansvariga, är vald till revisor för perioden fram till årsstämman 2024.

Tomas Nöjd och Christina Kallin Sharpe är auktoriserade revisorer och har lett revisionsuppdraget för IVL sedan 2014.

Bolagsledning

Verkställande direktören ansvarar för bolagets löpande förvaltning enligt de riktlinjer och övriga anvisningar som styrelsen meddelar. Vd:s instruktion fastställdes den 4 maj 2023 i samband med styrelsens konstituerande sammanträde.

Bolagets verkställande ledning utgörs av verkställande direktören, vice verkställande direktören, administrative chefen, forskningschefen, chefen för kommunikation och marknad, chefen för HR samt tre verksamhetsenhetschefer.

Till verkställande direktören rapporterar förutom den verkställande ledningen även chefen för projektkontoret liksom kvalitets- och miljöchefen vad avser funktions-ansvar ("dotted line")

- **Marie Fossum Strannegård**, verkställande direktör sedan 15 april 2020 och till och med 15 augusti 2023, född 1973, B.Sc, System Analysis 1995, Karlstad Universitet och MBA Strategic Management 2005, Norwegian School of Economics
- **Anna Söderholm (Jarnehammar)** har varit IVL:s tillförordnade verkställande direktör från 15 augusti 2023 till 31 december 2023. Född 1965, civilingenjör Maskinteknik 1991, Luleå tekniska universitet, är vice vd och chef för affärsutveckling och internationella affärer. Hon är anställd i bolaget sedan 2004. Anna Jarnehammar är ordförande i IVLs dotterbolag Bastaonline AB och Möbelfakta AB

Intern kontroll

Basen för den interna kontrollen inom bolaget är IVL:s verksamhets- och ledningssystem. Detta utgör samtidigt bolagets integrerade kvalitets- och miljöledningssystem som är certifierade enligt ISO 9001 respektive IS 14 001. Ledningssystemet har fokus på kärnverksamheten, det vill säga "att erbjuda/sälja och genomföra forskning och uppdrag inom miljöområdet" och innehåller styrande dokument, rutiner och verktyg för samtliga processer inom bolaget.

Den interna kontrollen av den finansiella rapporteringen utgörs av kontrollmiljön med organisation, beslutsvägar, befogenheter och ansvar som dokumenterats och kommunicerats i styrande dokument. Alla styrande dokument, rutiner och verktyg finns tillgängliga på företagets intranät.

Styrelsen fastställer varje år en arbetsordning som reglerar ansvarsfördelningen mellan styrelsen och verkställande direktören samt den ekonomiska redovisningen till styrelsen. Vid varje sammanträde får styrelsen ekonomiska rapporter. Dessa omfattar utfall, budget och jämförelse med föregående år samt orderstock, investeringar och ett antal nyckeltal.

Utvärdering av styrelsen och verkställande direktören

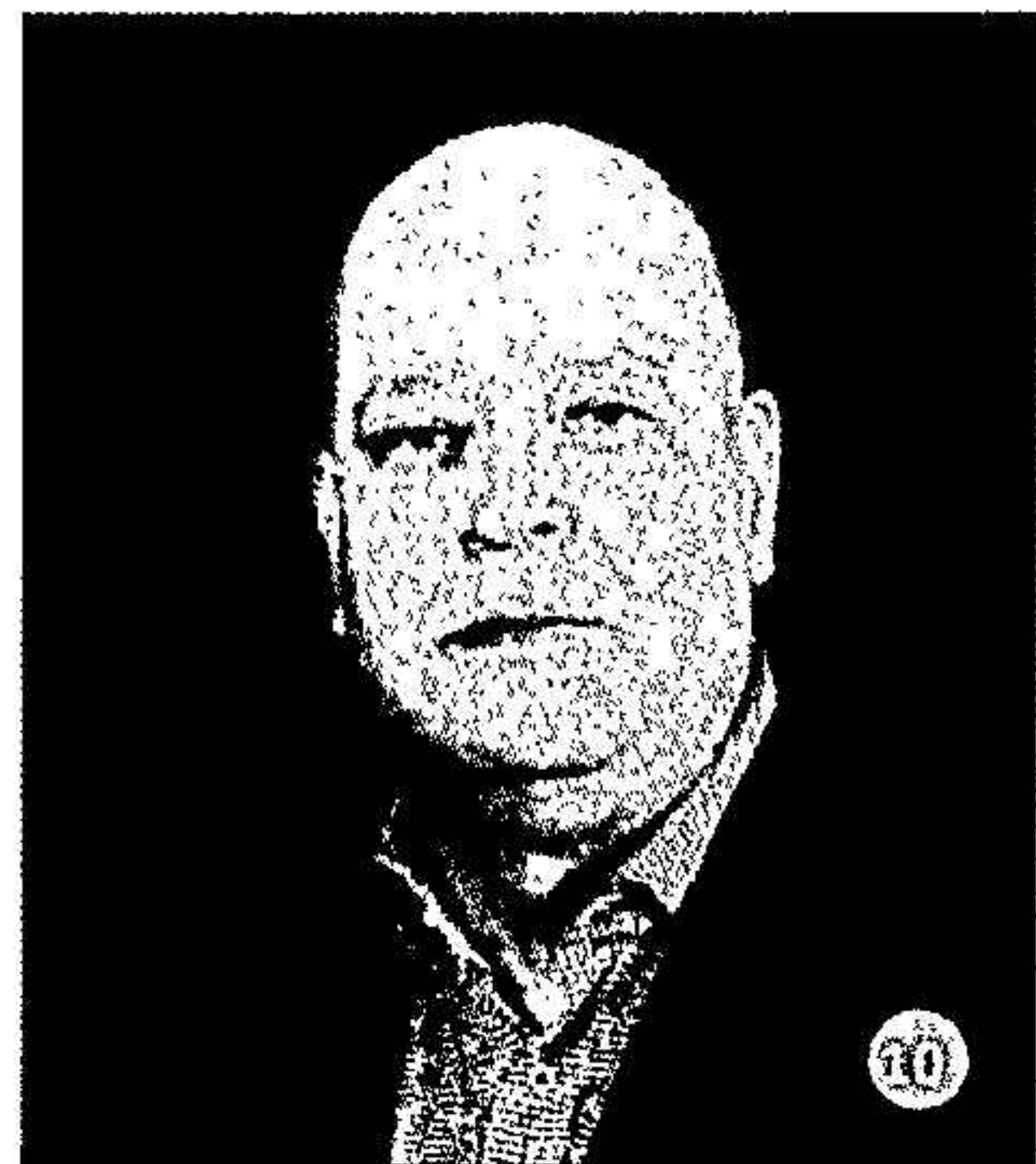
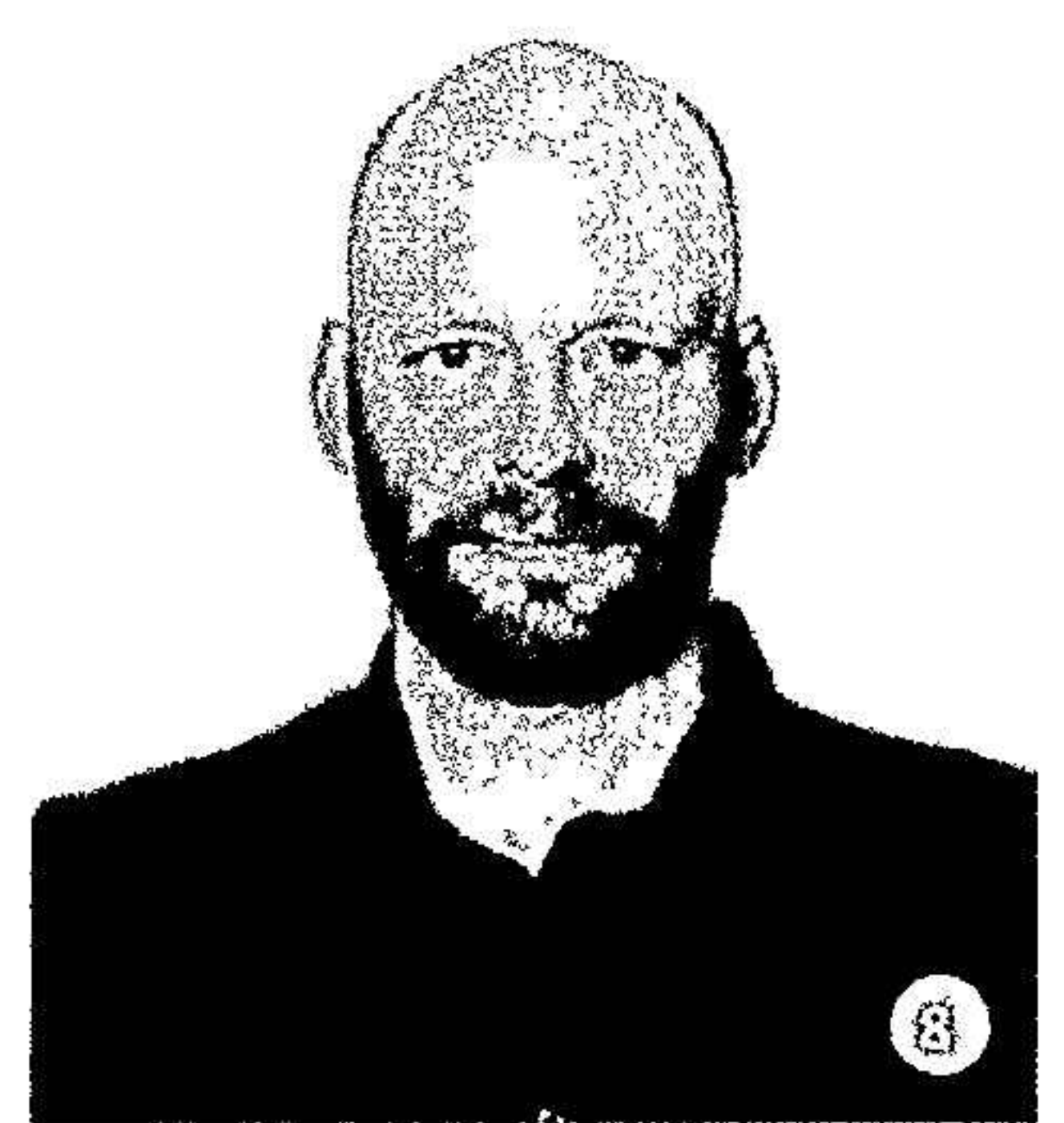
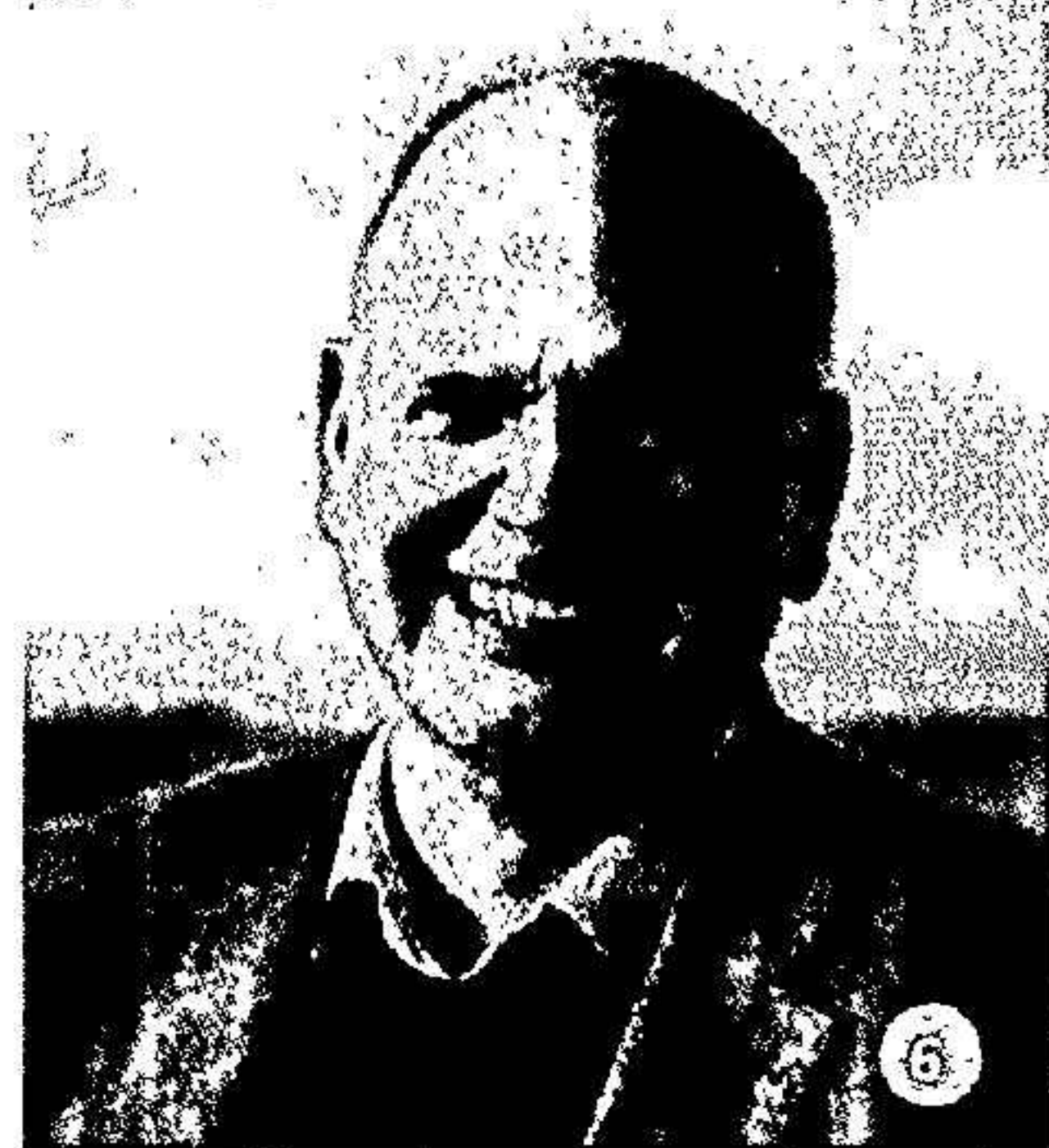
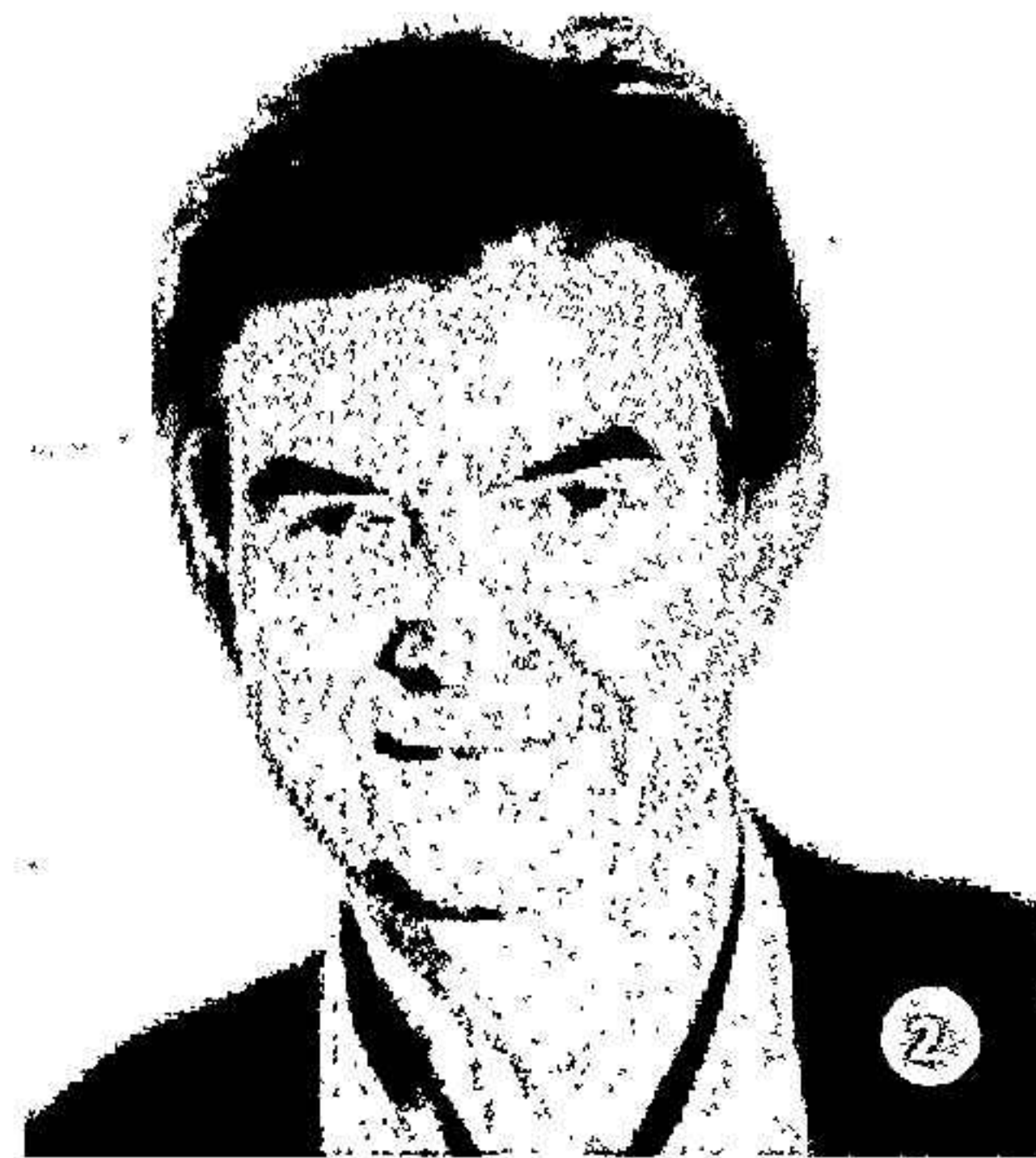
Styrelsens arbete utvärderas årligen och det gjordes 2023 genom en anonym enkät som redovisades på styrelsemötet i mars.

Styrelsen utvärderar fortlöpande vd:s arbete genom att följa verksamhetens utveckling mot uppställda mål. En gång per år, i samband med styrelsesammanträdet i mars, görs en mer formell utvärdering som diskuteras med verkställande direktören.

Analys och hantering av risker

I ledningssystemet ingår även rutiner och en metodik för årliga riskanalyser avseende allt från ekonomiska risker och förhållanden, IT-säkerhet, omvärldsfaktorer och kundrelationer till kompetensförluster och risker förknippade med image och varumärke. Riskanalyserna åtföljs av åtgärdsplaner. Ledningssystemet är föremål för intern revision två gånger per år samt en löpande kontroll av oberoende kvalitets- och miljörevisorer. Även detta arbete redovisas för styrelsen. ■

Styrelse den 31 december 2023



Ordförande

11 Alf Engqvist

Ledamot sedan 2021

Befattning: senior rådgivare

Övriga uppdrag: styrelseledamot i Gomero Group AB, styrelseledamot i Ribera AB

Ledamöter

7 Peter Nygårds

Ledamot sedan 2008

Befattning: ordförande Stiftelsen Institutet för Vatten och Luftvårdsforskning

Övriga uppdrag: styrelseordförande i Ecoclime Group AB, styrelseordförande i Almi Invest GreenTech AB, styrelseledamot i PN Extended Strategies AB, styrelseledamot i Compita Sweden AB, styrelseledamot Polar Capacity

8 Måns Nilsson

Ledamot sedan 2019

Befattning: vd, SEI

Övriga uppdrag: styrelseledamot i Sveaskog AB

4 Anne Vadasz Nilsson

Ledamot sedan 2021

Befattning: generaldirektör, Kammarkollegiet

5 Marie Louise Falkland

Ledamot sedan 2017

Befattning: Senior Technical Manager, Outokumpu

Övriga uppdrag: styrelseledamot i Outokumpu Prefab AB, styrelseledamot i Outokumpu Press Plate AB, styrelseledamot i Länsstyrelsen Dalarnas insynsråd

6 Pär Larshans

Ledamot sedan 2017

Befattning: hållbarhetschef Ragn-Sells

Övriga uppdrag: styrelseledamot i SIWI, regeringsförordnande; Insynsrådet för Kemikalieinspektionen, ordförande för ICC globala arbetsgrupp för cirkulär ekonomi i Paris, styrelseledamot i Water Europé, ordförande i EuRIC Construction & Demolition Branch

7 Henrik Sundström

Ledamot sedan 2020

Befattning: egenföretagare

Övriga uppdrag: vd i Ånö Hållbarhet & Hantverk AB

8 Mikael Malmaeus

Ledamot sedan 2017

Befattning: arbetstagarrepresentant

Övriga uppdrag: styrelsesuppleant i Malmaeus Konsult AB

9 Linda Styhre

Ledamot sedan 2021

Befattning: arbetstagarrepresentant

Övriga uppdrag: vd i Progressor Development Sweden AB

Suppleanter

10 Johan Gistorp

Suppleant sedan 2020

Befattning: avdelningschef på Strålsäkerhetsmyndigheten

Övriga uppdrag: kommanditdelägare i KR's Bilplåt Kommanditbolag

11 Sara Gorton

Suppleant sedan 2022

Befattning: hållbarhetschef på Skanska Sverige

Övriga uppdrag: ordförande i Stig och Ragna Gorthons stiftelse

12 Anders Björk

Suppleant sedan 2018

Befattning: arbetstagarrepresentant

13 Andreas Englund

Suppleant sedan 2022

Befattning: arbetstagarrepresentant

Övriga uppdrag: ordförande i Ekoingenjörernas Riksförbund, ordförande i valberedningen SACO-förbundet Naturvetarna

Verkställande direktör

14 Anna Söderholm (Jarnehammar)

Befattning: t.f. verkställande direktör, IVL Svenska Miljöinstitutet

Ledningsgrupp den 31 december 2023



Anna Söderholm (Jarnehammar)
T.f. verkställande direktör
Enhetschef: affärsutveckling och
internationella affärer



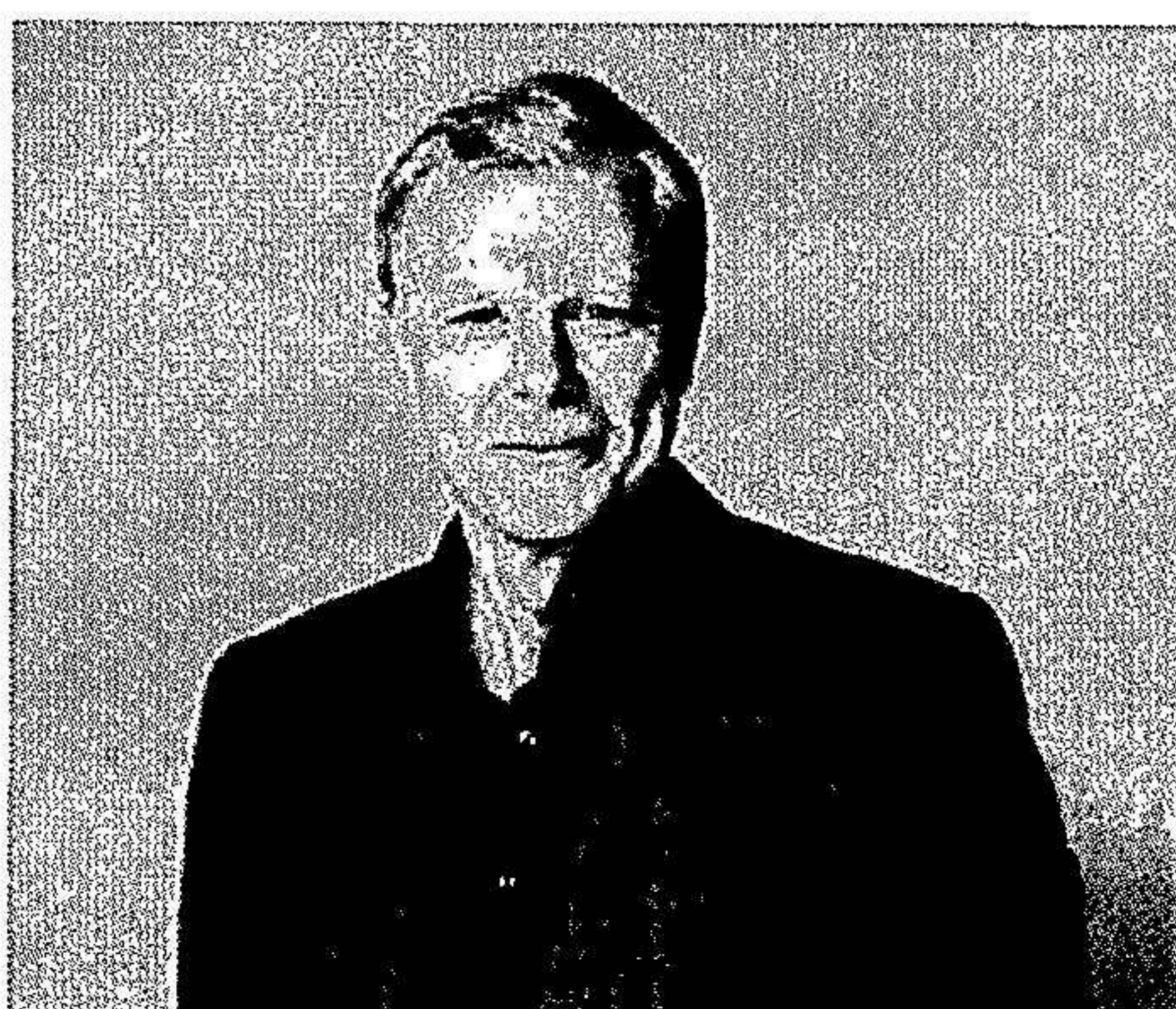
Thomas Nilsson
Finanschef



Stefan Pettersson
Forskningschef



Karin Sjöberg
Enhetschef: Miljötillstånd och åtgärdsstrategier



Patrik Isaksson
Enhetschef: Hållbart samhälle



Mona Olsson öberg
Enhetschef: Hållbar verksamhet och konsumtion



Anna Holmquist
Kommunikations- och marknadschef



Anna Amgren
HR-chef

Hållbarhetsnoter

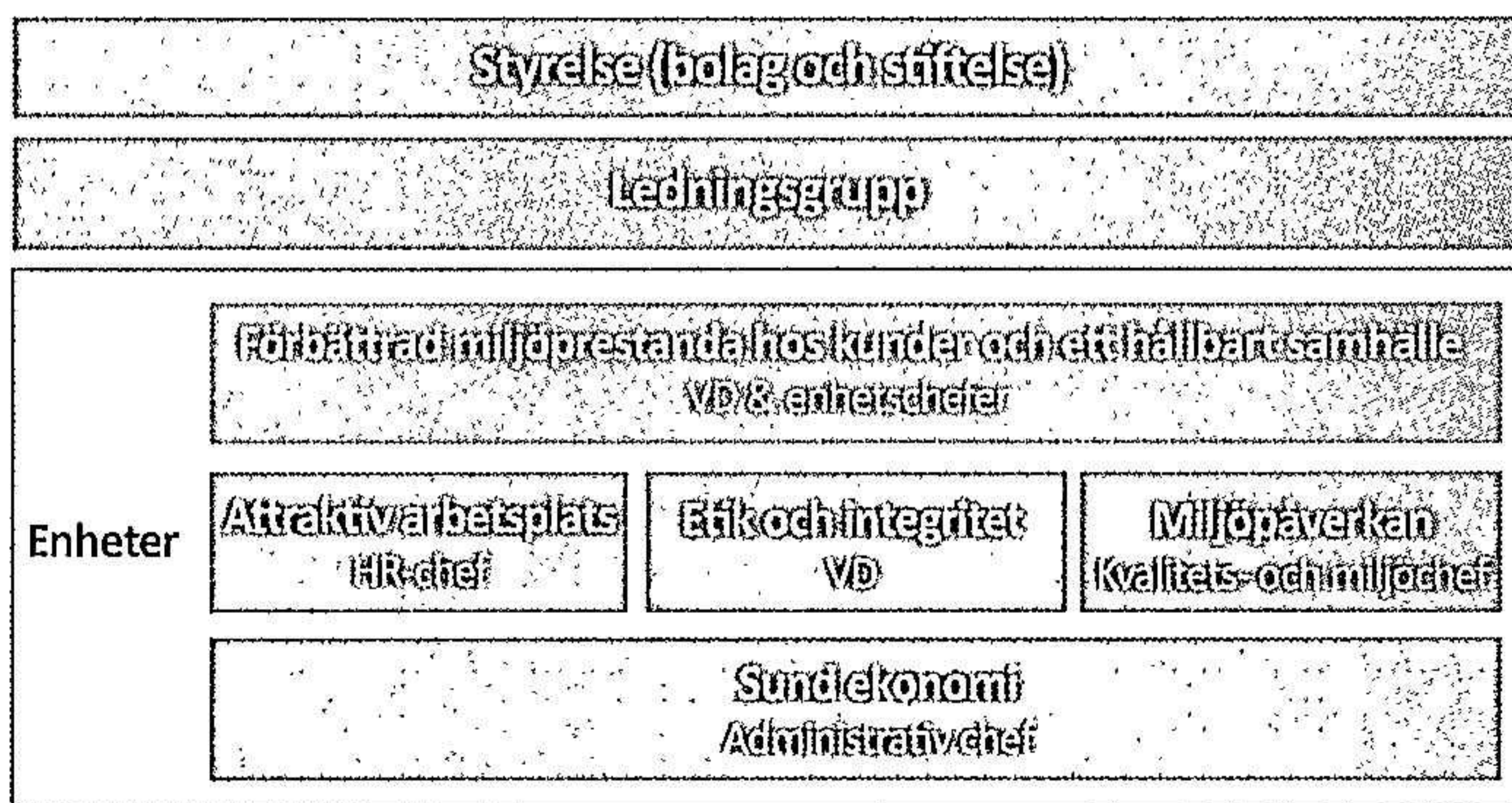
IVL:s vision, det hållbara samhället, innebär att hållbarhet ska genomsyra alla delar i vår verksamhet, både i relationen till våra kunder och andra intressenter samt i vårt interna arbete. IVL:s hållbarhetsarbete är uppbyggt kring policys, strategier, ledningssystem, och verksamhetsplaner. Arbetet leds av IVL:s ledningsgrupp, som beslutar strategi, inriktning och mål för hållbarhetsarbetet. Utveckling och implementation av arbetet sker i enheterna. VD rapporterar regelbundet status för arbetet till bolagsstyrelse och stiftelsens styrelse. Bolagsstyrelsen är övergripande ansvarig för IVL:s hållbarhetsstrategi och långsiktiga mål, samt godkänner den årliga hållbarhetsredovisningen.

Fokusområden och ansvar

IVL:s hållbarhetsarbete har delats in i fem fokusområden inom vilka olika delar av arbetet utvecklas och drivs. Fokusområdena har definierats baserat på verksamhetens väsentliga områden. Det ska säkerställas att hållbarhet är integrerat i alla delar av vår verksamhet. Strukturen och fokusområdena definierades 2018, som en del i arbetet med att förtydliga och stärka IVL:s hållbarhetsarbete.

För varje fokusområde har fokusområdessansvariga definierats, som ansvarar för att driva utvecklingen av respektive fokusområde, inklusive mål, handlingsplaner och uppföljning, samt för att koordinera implementationen i enheterna. Enheterna ansvarar för implementation samt för utveckling inom ramen för respektive enhets ansvarsområde.

Fokusområden och ansvar



▣ Förbättrad miljöprestanda hos kunder och ett hållbart samhälle

IVL ska genom uppdrag och forskning bidra till att uppfylla både de globala målen för hållbar utveckling (Agenda 2030) och de svenska miljömålen. Kund- och hållbarhetsnytta skapas i uppdrags- och forskningsprojekt tillsammans med kunder och andra samarbetspartners.

▣ Attraktiv arbetsplats

Medarbetarna är IVL:s viktigaste resurs för att uppnå IVL:s vision. Därför ska IVL vara en bra och attraktiv arbetsplats, som har en sund arbetsmiljö, och som främjar jämställdhet, likabehandling och mångfald samt där kompetens- och ledarskapsutveckling kontinuerligt sker.

▣ Etik och integritet

Etik och integritet är centrala komponenter i IVL:s anseende som ett oberoende och trovärdigt institut. Verksamheten ska drivas i enlighet med IVL:s uppförandekod och värdegrund. IVL arbetar också aktivt med att identifiera och hantera hållbarhetsrisker för verksamheten.

▣ Miljöpåverkan

Som Sveriges ledande miljöinstitut är det viktigt att IVL tar ansvar för och minimerar både direkt och indirekt miljöpåverkan från egen verksamhet. Det interna miljöarbetet drivs inom främst tre områden - *Klimat och energi*, *Resurs-effektivisering och cirkularitet* samt *Hållbar kemikalieanvändning*.

▣ Sund ekonomi

För att driva och utveckla vår verksamhet och vara konkurrenskraftiga krävs en sund ekonomi. Den vinst som IVL gör återinvesteras i vår egen forskning och utveckling. Här ingår även att hållbarhetsaspekter integreras i beslutet då IVL finansierar något, t ex vid investeringar i utrustning och vid inköp.

Policys

Grunden för IVL:s hållbarhetsarbete beskrivs i IVL:s uppförandekod, som bygger på FN:s Global Compacts tio principer samt på IVL:s värdegrund. Uppförandekoden gäller alla IVL:s medarbetare och styrelseledamöter, och styr IVL:s uppförande i förhållande till medarbetare, kunder, leverantörer, affärspartners och andra intressenter.

IVL:s policys ses över och revideras regelbundet. IVL har åtta stycken policys. IVL:s hållbarhets- och miljöpolicy beskriver innehåll och inriktning för hållbarhetsarbetet, och inkluderar jämställdhet och mångfald, arbetsmiljö, kompetensutveckling, miljö och kvalitetsaspekter, samt krav på leverantörer och samarbetspartners. IVL har även en övergripande arbetsmiljöpolicy som mer i detalj beskriver IVL:s ambitionsnivå för IVL som arbetsplats och arbetsförhållanden inom organisationen och inkluderar jämställdhets- och lika-behandling. Utöver detta finns en resepolicy som beskriver principer avseende hänsyn till miljö, säkerhet och etik vid tjänsteresor och representation. Till detta kommer följande policys, lönepolicy, informationssäkerhetspolicy, mediapolicy samt en kvalitetspolicy.

Ledningssystem och systematiskt arbetssätt

IVL har ett integrerat ledningssystem som ger ett systematiskt och strukturerat arbetssätt för verksamheten och alla delar av hållbarhetsarbetet. Systemet är certifierat i enlighet med standarderna för miljö- och kvalitetsledning, ISO 14001 och 9001. Inom ramen för ledningssystemet arbetar IVL med ständiga förbättringar, där mål sätts och följs upp enligt en fastställd ordning. Arbetsmiljöarbetet bedrivs enligt en arbetsmiljöplan som innefattar ansvarsfördelning, mål, arbetsmetoder och en handlingsplan för områdena organisatorisk och social arbetsmiljö.

Samtliga leverantörer och samarbetspartners uppmanas att följa IVL:s uppförandekod. Vid utvärdering av nuvarande och framtida leverantörer ska principerna i IVL:s uppförandekod tillämpas.

Utveckling av hållbarhetsarbetet

Arbetet med att förtydliga och stärka IVL:s hållbarhetsarbete har fortsatt. Inom ramen för detta interna arbete genomförs förbättringsaktiviteter inom prioriterade områden. Under 2023 har förbättringsaktiviteter gällande två fokusområden i IVL:s hållbarhetsarbete samt avseende intressentdialog fortsatt:

- Inom fokusområdet "Förbättrad miljöprestanda hos kunder och ett hållbart samhälle" har arbete med beräkning IVL:s konkreta bidrag till nytta hos kunder fortsatt.
- Inom fokusområdet "Miljöpåverkan" har arbetet med att klargöra IVL:s klimatpåverkan inom scope 3 och beräkna kategorien 3.5 avfall genomförts.

Utöver de specifika förbättringsaktiviteter som genomförs inom ramen för detta interna arbete genomförs även kontinuerligt förbättringsarbete i de olika fokusområdena i IVL:s hållbarhetsarbete inom ramen för ordinarie linjeverksamhet.

Dialog och samverkan med intressenter

Dialogen med intressenter är en viktig del i IVL:s hållbarhetsarbete och är en central komponent i arbetet med att uppnå IVL:s vision: Ett hållbart samhälle. För medarbetare, kunder, leverantörer, styrelse och ägare förs en nära och löpande dialog under året genom olika forum. Det finns också intressenter såsom finansärer av forskningsprojekt, politiker, myndigheter och tex allmänheten där IVL informerar om vår verksamhet för att bidra till ett mer hållbart samhälle generellt.

IVL:s intressenter, viktiga aspekter och kanaler

	Löpande dialog ← → Information				
Intressenter	Medarbetare	Kunder Leverantörer och partner	Styrelse och ägare	Finansärer Politiker och myndigheter	Lokalsamhället Allmänheten Arbetsökande
Viktiga aspekter	<ul style="list-style-type: none"> Förbättrad miljöprestanda hos kund och ett hållbart samhälle Arbetsmiljö, hälsa och säkerhet Jämställdhet, likabehandling och mångfald Kompetens och ledarskapsutveckling Etik och integritet 	<ul style="list-style-type: none"> IVL är ett föredöme för sitt interna hållbarhetsarbete Kundvärdet bidrar till kundens hållbarhetsprestanda Krav på leverantörer 	<ul style="list-style-type: none"> Affärsmässighet och säker finansiering Ökad omsättning Arbetsmiljö, hälsa och säkerhet Jämställdhet, likabehandling och mångfald Förbättrad miljöprestanda hos kund 	<ul style="list-style-type: none"> Kundvärde och bidra till ett hållbart samhälle Kompetens inom miljö- och hållbarhet Bidra till omvärldsanalys och input till nya forskningsområden 	<ul style="list-style-type: none"> Bidrag till agenda 2030, Parisavtalet, miljömålen Närmiljön till våra testbäddar och kontor Ett hållbart samhälle
Kanaler	<ul style="list-style-type: none"> Inforum, intranät Enhets- och gruppmöten Chefsforum AMK, Skyddsombud Medarbetarsamtal Pulssamtal Medarbetarenkät 	<ul style="list-style-type: none"> Kundundersökning inkl NKI Löpande kunddialoger Referens- och styrgrupper Event, workshops, web, sociala medier Verksamhetsråd Möten strategiska partners 	<ul style="list-style-type: none"> VD Styrelsemöten Verksamhetsråd Enkät till alternativt dialog med styrelsen 	<ul style="list-style-type: none"> VD, Ledning, experter Dialog med regeringskansli, departement politiska partier Verksamhetsråd Extern kommunikation ex media, webb, SoMe 	<ul style="list-style-type: none"> Arbetsmarknadsdagar Extern kommunikation ex media, webb, SoMe

Kundundersökning (NKI)

Årligen genomförs en kundundersökning av ett urval av IVL:s uppdragsprojekt genom fördjupade intervjuer om hur samarbetet fungerar med IVL. Årets kundundersökning visar fortsatt stort förtroende för IVL, där 98 procent av de tillfrågade kunderna kan tänka sig att anlita IVL igen samt rekommendera oss till andra.

Fortsatt efterfrågas framför allt analys och konsekvensutredningar för att förstå miljöpåverkan och mindre av strategier för långsiktig hållbarhet, denna trend har nu setts under ett antal år. Vi kan också se att förslag till åtgärder efterfrågas mer och mer men fortsatt från en låg nivå. Om vi tittar lite längre fram så verkar strategiarbete och förslag till åtgärder för förbättrad miljöprestanda få större betydelse för vad vi erbjuder våra kunder.

Väsentlighetsanalys

Resultaten från dialogen med IVL:s intressenter i företagets olika kanaler används som grund för IVL:s väsentlighetsanalys och rapporteringen enligt GRI Standards. Det styr vilka områden som belyses i hållbarhetsredovisningen, i linje med principen om väsentlighet. Vid utvärdering av väsentlighetsanalysen, bedömdes de åtta väsentliga områden som definierats tidigare, vara fortsatt relevanta. Dessa väsentliga områden har delats in i fem fokusområden enligt tabell nedan. IVL:s genomgripande viktigaste område är hur verksamheten bidrar till miljö- och hållbarhetsnytta hos kund och en hållbar samhällsutveckling vilket är grunden för IVL:s vision. ☐

IVL:s väsentliga aspekter och fokusområden

Väsentlig aspekt	Fokusområde
1. Kund- och hållbarhetsnytta	1. Förbättrad miljöprestanda hos kunder och ett hållbart samhälle
2. Arbetsmiljö, hälsa och säkerhet 3. Jämställdhet, likabehandling och mångfald 4. Kompetens- och ledarskapsutveckling	2. Attraktiv arbetsplats
5. Etik och integritet	3. Etik och integritet
6. Klimat och energi 7. Hållbar kemikalieanvändning 8. Resurseffektivisering och cirkularitet	4. Miljöpåverkan
9. Kund- och hållbarhetsnytta	5. Sund ekonomi



Foto: Fredrik Gardsmo

GRI-index – innehåll och sidhänvisningar

IVL Svenska Miljöinstitutet redovisar information om företagets hållbarhetsarbete tillsammans med verksamhetens utveckling och finansiella resultat i årsredovisningen.

Hållbarhetsredovisningen, liksom årsredovisningen, avser verksamhetsåret 2023 och omfattar moderbolaget där inget annat anges. Den hållbarhetsrelaterade informationen i årsredovisningen är inte granskad av tredje part.

Vi redovisar samtliga generella standardupplysningar.

Avseende specifika standardupplysningar redovisar vi det som har definierats som väsentligt för verksamheten. Detta GRI-index hänvisar till var i års- och hållbarhetsredovisningen informationen presenteras.

Upplivningsnr	Upplivning	Sida	Kommentarer och utelämnande
Generella upplivningar			
Organisationsprofil			
102-1	Organisationens namn	Omslag, 50	Redovisningens framsida.
102-2	Aktiviteter, varumärken, produkter och tjänster	4, 10-39, 50-52	
102-3	Huvudkontorets lokalisering	4, 86	
102-4	Länder där organisationen är verksam	4, 8-9	
102-5	Ägarstruktur och bolagsform	4, 50-52	
102-6	Marknader som organisationen är verksam på	4, 8-9	
102-7	Organisationens storlek	4, not 2	
102-8	Information om anställda och andra medarbetare	4, 41-43, not 7	
102-9	Leverantörskedja	50-52	
102-10	Väsentliga förändringar gällande organisationen och dess leverantörskedja	52	
102-11	Försiktighetsprincipen	44, 50-52	
102-12	Externa initiativ	50-52	
102-13	Medlemskap i organisationer och nätverk	52	
Strategi			
102-14	Uttalande från vd	3	
Etik och integritet			
102-16	Bolagets värdegrund, principer, standarder och normer för uppförande	4, 44, 54, 75-77	
Styrning			
102-18	Styrning och ägarstruktur för organisationen	50-55, 70-71, 75-77	
Intressentdialog			
102-40	Intressentgrupper	4, 12-39, 72, 75-77	
102-41	Anställda som omfattas av kollektivavtal		100% av anställda i Sverige omfattas av kollektivavtal. Anställda i Kina och Indien saknar kollektivavtal.
102-42	Identifiering och urval av intressentgrupper	5, 54, 75-77	
102-43	Metoder för dialog med intressenter	75-77	
102-44	Viktiga frågor som framkommit i dialog med intressenter	75-77	
Rapporteringspraxis			
102-45	Delar av organisationen som ingår i redovisningen	not 1.5	
102-46	Definition av rapportinnehållet och avgränsningar	75-77	
102-47	Lista av väsentliga områden	75-77	
102-48	Justeringar av tidigare lämnad information		
102-49	Förändringar i rapportering		
102-50	Redovisningsperiod	75-77	

Upplysningsnr	Upplysning	Sida	Kommentarer och utelämnande
102-51	Datum för senaste redovisningen	75-77	
102-52	Redovisningscykel	61-63	
102-53	Kontaktinformation för frågor kring rapporten	Omslag	Rapportens baksida.
102-54	Påståenden kring rapportering i enlighet med GRI Standards	75-77	
102-55	GRI Index	75-77	
102-56	Extern granskning	75-77	
Väsentliga områden			
Sociala standarder			
Arbetsmiljö, hälsa och säkerhet			
103-1	Förklaring av väsentligt område och dess avgränsningar	41-43	
103-2	Hållbarhetsstyrning och dess komponenter	41-43	
103-3	Utvärdering av hållbarhetsstyrning	41-43	
403-1	Ledningssystem för arbetsmiljö, hälsa och säkerhet.	41	
403-2	Identifiering av faror, riskbedömning, samt utredning av incidenter	41	
403-3	Hälsa- och sjukvård på arbetsplatsen	41	
403-4	Arbetstagares deltagande, rådgivning och kommunikation kring arbetsmiljö, hälsa och säkerhet på arbetsplatsen	41-43	
403-5	Utbildning i arbetsmiljö, hälsa och säkerhet	41-43	
403-6	Hälsofrämjande åtgärder	41-43	
403-8	Arbetstagare som omfattas av ett arbetsmiljöledningssystem	41-43	
403-9	Arbetsrelaterade skador	41-43	
Jämställdhet och lika möjligheter			
103-1	Förklaring av väsentligt område och dess avgränsningar	41-43, 45-46, 54	
103-2	Hållbarhetsstyrning och dess komponenter	41-43, 45-46, 54	
103-3	Utvärdering av hållbarhetsstyrning	41-43, 45-46, 54	
405-1	Mångfald i styrande organ och bland anställda	41-43, not 7	
Träning och utbildning			
103-1	Förklaring av väsentligt område och dess avgränsningar	41-43	
103-2	Hållbarhetsstyrning och dess komponenter	41-43	
103-3	Utvärdering av hållbarhetsstyrning	41-43	
404-1	Genomsnittlig utbildningstid per år per anställd	42	
Ekonomiska standarder			
Anti-korruption			
103-1	Förklaring av väsentligt område och dess avgränsningar	45-46, 54, 75-77	
103-2	Hållbarhetsstyrning och dess komponenter	45-46, 54, 75-77	
103-3	Utvärdering av hållbarhetsstyrning	45-46, 54, 75-77	
205-2	Kommunikation och utbildning om anti-korruption	44	Del av utbildning i IVL:s uppförandekod.
Miljöstandarder			
Energi			
103-1	Förklaring av väsentligt område och dess avgränsningar	54, 75-77	
103-2	Hållbarhetsstyrning och dess komponenter	45-46, 54, 75-77	
103-3	Utvärdering av hållbarhetsstyrning	45-46, 54, 75-77	
302-1	Energianvändning inom organisationen	45-47	
302-3	Energiintensitet	45-47, 54, 75-77	
Utsläpp			
103-1	Förklaring av väsentligt område och dess avgränsningar	45-47, 75-77	
103-2	Hållbarhetsstyrning och dess komponenter	45-47, 54, 75-77	
103-3	Utvärdering av hållbarhetsstyrning	45-47	
305-1	Direkta utsläpp av växthusgaser (scope 1)	45-47	Utsläpp från bilar som leasas av verksamheten ingår i redovisning av tjänsteresor.
305-2	Indirekta utsläpp av växthusgaser från energiförbrukning (scope 2)	45-47	
305-3	Övriga indirekta utsläpp av växthusgaser (scope 3)	45-47	Inkluderar tjänsteresor samt produktion av bränslen till inköpt energi.
305-4	Intensitet avseende växthusgasutsläpp	45-47	

Vetenskapliga publikationer

De vetenskapliga publikationer som presenteras är framtagen med hjälp av citeringsdatabasen Web of Science. Sökningen genomfördes 2024-01-11 där söksträngen specificerat att författarna ska vara affilierade till IVL och att publikationsdatum är från 2023.

Temaområde: Hållbar miljö

Abbasi, U. A., Mattsson, E., Nissanka, S. P., & Ali, A. (2023). Species α -diversity promotes but β -diversity restricts aboveground biomass in tropical forests, depending on stand structure and environmental factors. *Journal of Forestry Research*, 34(4), 889-901. doi:10.1007/s11676-022-01560-8

Aggarwal, R., Holmquist, H., Arvidsson, R., Reppas-Chrysovitsinos, E., & Peters, G. (2023). Influence of data selection on aquatic ecotoxicity characterization factors for selected persistent and mobile substances. *International Journal of Life Cycle Assessment*, 11. doi:10.1007/s11367-023-02263-w

Andersson, B., Berglund, O., Filipsson, H. L., Kourtchenko, O., Godhe, A., Johannesson, K., . . . Rengefors, K. (2023). Strain-specific metabarcoding reveals rapid evolution of copper tolerance in populations of the coastal diatom *Skeletonema marinoi*. *Molecular Ecology*, 15. doi:10.1111/mec.17116

Barbir, J., Arato, E., Chen, C. Y., Granberg, M., Gutow, L., Krang, A. S., . . . Witt, G. (2023). Assessing ecotoxicity of an innovative bio-based mulch film: a multi-environmental and multi-bioassay approach. *Frontiers in Environmental Science*, 11, 17. doi:10.3389/fenvs.2023.1171261

Bidleman, T., Agosta, K., Andersson, A., Brugel, S., Ericson, L., Hansson, K., . . . Tysklind, M. (2023). Sources and pathways of halomethoxybenzenes in northern Baltic estuaries. *Frontiers in Marine Science*, 10, 12. doi:10.3389/fmars.2023.1161065

Bidleman, T., Andersson, A., Brorström-Lundén, E., Brugel, S., Ericson, L., Hansson, K., & Tysklind, M. (2023). Halomethoxybenzenes in air of the Nordic region. *Environmental Science and Ecotechnology*, 13, 7. doi:10.1016/j.ese.2022.100209

Brachmann, C. G., Vowles, T., Rinnan, R., Björkman, M. P., Ekberg, A., & Björk, R. G. (2023). Herbivore-shrub interactions influence ecosystem respiration and biogenic volatile organic compound composition in the subarctic. *Biogeosciences*, 20(19), 4069-4086. doi:10.5194/bg-20-4069-2023

Chen, X. H., Yang, M. K., Li, Y. Y., Xie, Z. X., Zhang, S. F., Töpel, M., . . . Wang, D. Z. (2023). Improving the genome and proteome annotations of the marine model diatom *Thalassiosira pseudonana* using a proteogenomics strategy. *Marine Life Science & Technology*, 5(1), 102-115. doi:10.1007/s42995-022-00161-y

Cheregi, O., Pinder, M. I. M., Shaikh, K. M., Andersson, M. X., Engelbrektsson, J., Strömberg, N., . . . Spetea, C. (2023). Transcriptome analysis reveals insights into adaptive responses of two marine microalgae species to Nordic seasons. *Algal Research-Biomass Biofuels and Bioproducts*, 74, 15. doi:10.1016/j.algal.2023.103222

Clemenzi, I., Quinlan, E., Mansanarez, V., Jansson, P., Jarsjö, J., & Manzoni, S. (2023). Annual water balance and hydrological trends in the glacierised Tarfala Catchment, Sweden. *Journal of Hydrology*, 626, 12. doi:10.1016/j.jhydrol.2023.130028

Costa, E., Wrangé, A. L., Collier, E. S., Niimi, J., & Strand, Å. (2023). Beyond raw: Investigating alternative preparation methods as a tool to increase acceptance of oysters in Sweden. *Future Foods*, 7, 6. doi:10.1016/j.fufo.2023.100217

Domhagen, F., Langer, S., & Kalagasidis, A. S. (2023). Modelling VOC levels in a new office building using passive sampling, humidity, temperature, and ventilation measurements. *Building and Environment*, 238, 11. doi:10.1016/j.buildenv.2023.110337

Dukic, E., van Maldegem, K. A., Shaikh, K. M., Fukuda, K., Toepel, M., Solymosi, K., . . . Spetea, C. (2023). Chloroplast magnesium transporters play essential but differential roles in maintaining magnesium homeostasis. *Frontiers in Plant Science*, 14, 17. doi:10.3389/fpls.2023.1221436

Ermgassen, P., Strand, A., Bakker, N., Blanco, A., Bonacic, K., Boudry, P., . . . Colsoul, B. (2023). Overcoming *Ostrea edulis* seed production limitations to meet ecosystem restoration demands in the UN decade on restoration. *Aquatic Living Resources*, 36, 6. doi:10.1051/alr/2023012

Gagnon, K., Bocoum, E. H., Chen, C. Y., Baden, S. P., Moksnes, P. O., & Infantes, E. (2023). Rapid faunal colonization and recovery of biodiversity and functional diversity following eelgrass restoration. *Restoration Ecology*, 12. doi:10.1111/rec.13887

Gasperini, C., Carrari, E., Govaert, S., Meeussen, C., De Pauw, K., Plue, J., . . . Selvi, F. (2023). Trait variation in juvenile plants from the soil seed bank of temperate forests in relation to macro- and microclimate. *Applied Vegetation Science*, 26(3), 15. doi:10.1111/avsc.12739

Greeve, Y., Bergström, P., Strand, Å., & Lindegarth, M. (2023). Estimating and scaling-up biomass and abundance of epi- and infaunal bivalves in a Swedish archipelago region: Implications for ecological functions and ecosystem services. *Frontiers in Marine Science*, 10, 16. doi:10.3389/fmars.2023.1105999

Grosvik, B. E., Granberg, M. E., Kögel, T., Lusher, A. L., Gomiero, A., Halldorsson, H. P., . . . Magnusson, K. (2023). Microplastics in Arctic invertebrates: status on occurrence and recommendations for future monitoring. *Arctic Science*, 9(1), 165-175. doi:10.1139/as-2022-0004

Hamilton, B. M., Baak, J. E., Vorkamp, K., Hammer, S., Granberg, M., Herzke, D., & Provencher, J. F. (2023). Plastics as a carrier of chemical additives to the Arctic: possibilities for strategic monitoring across the circumpolar North. *Arctic Science*, 9(2), 284-296. doi:10.1139/as-2021-0055

Haque, F., Soerensen, A. L., Sköld, M., Awad, R., Spaan, K. M., Lauria, M. Z., . . . Benskin, J. P. (2023). Per- and polyfluoroalkyl substances (PFAS) in white-tailed sea eagle eggs from Sweden: temporal trends (1969-2021), spatial variations, fluorine mass balance, and suspect screening. *Environmental Science-Processes & Impacts*, 25(9), 1549-1563. doi:10.1039/d3em00141e

Hassani, A., Castell, N., Watne, A. K., & Schneider, P. (2023). Citizen-operated mobile low-cost sensors for urban PM_{2.5} monitoring: field calibration, uncertainty estimation, and application. *Sustainable Cities and Society*, 95, 16. doi:10.1016/j.scs.2023.104607

Hellsten, S., Malmaeus, J. M., Lindblom, E., Romson, Å., Rydstedt, A., & André, H. (2023). Actors' perceptions of environmental impact assessment (EIA) benefits to fulfil Sweden's national environmental objectives. *Environmental Impact Assessment Review*, 99, 8. doi:10.1016/j.eiar.2022.106985

Hughes, A., Bonacic, K., Cameron, T., Collins, K., da Costa, F., Debney, A., . . . zu Ermgassen, P. S. E. (2023). Site selection for European native oyster (*Ostrea edulis*) habitat restoration projects: An expert-derived consensus. *Aquatic Conservation-Marine and Freshwater Ecosystems*, 33(7), 721-736. doi:10.1002/aqc.3917

Iyer, S., Kumar, A., Savolainen, A., Barua, S., Daub, C., Pichelstorfer, L., . . . Rissanen, M. (2023). Molecular rearrangement of bicyclic peroxy radicals is a key route to aerosol from aromatics. *Nature Communications*, 14(1), 8. doi:10.1038/s41467-023-40675-2

Jansson, E., André, C., Quintela, M., Halvorsen, K. T., Besnier, F., Ayllon, F., . . . Glover, K. A. (2023). Genetic study reveals local differentiation persisting in the face of high connectivity and a genomic inversion likely linked with sexual antagonism in a common marine fish. *Ices Journal of Marine Science*, 80(4), 1103-1112. doi:10.1093/icesjms/fsad042

Karimi, S., Leach, J., Karlsen, R. H., Seibert, J., Bishop, K., & Laudon, H. (2023). Local- and network-scale influence of peatlands on boreal catchment response to rainfall events. *Hydrological Processes*, 37(10), 17. doi:10.1002/hyp.14998

Karlsson, O. M., Waldetoft, H., Hallen, J., Malmaeus, J. M., & Stroemberg, L. (2023). Using Fish as a Sentinel in Risk Management of Contaminated Sediments. *Archives of Environmental Contamination and Toxicology*, 84(1), 45-72. doi:10.1007/s00244-022-00968-x

Karlsson, P. E., Pleijel, H., Fowler, P., Farahat, E. A., Linderholm, H. W., Engardt, M., & Andersson, C. (2023). Stem growth of Norway spruce in south Sweden in relation to soil moisture, nitrogen deposition, ozone exposure and meteorological variables. *Forest Ecology and Management*, 549, 11. doi:10.1016/j.foreco.2023.121455

Kronns, V., Lucander, K., Zanchi, G., Stadlinger, N., Belyazid, S., & Akselsson, C. (2023). Effect of droughts and climate change on future soil weathering rates in Sweden. *Biogeosciences*, 20, DOI = 10.5194/bg-20-1879-2023(10), 1879--1899, publisher = IVL Svenska Miljöinstitutet AB.

Kögel, T., Hamilton, B. M., Granberg, M. E., Provencher, J., Hammer, S., Gomiero, A., . . . Lusher, A. L. (2023). Current efforts on microplastic monitoring in Arctic fish and how to proceed. *Arctic Science*, 9(2), 266-283. doi:10.1139/as-2021-0057

Lindén, J., Gustafsson, M., Uddling, J., Watne, Å., & Pleijel, H. (2023). Air pollution removal through deposition on urban vegetation: The importance of vegetation characteristics. *Urban Forestry & Urban Greening*, 81, 13. doi:10.1016/j.ufug.2023.127843

Lindgren, O., Hahn, T., Karlsson, M., & Malmaeus, M. (2023). Exploring sufficiency in energy policy: insights from Sweden. *Sustainability-Science Practice and Policy*, 19(1), 15. doi:10.1080/15487733.2023.2212501

Malmaeus, M., Hasselström, L., Mellin, A., Nyblom, Å., & Åkerman, J. (2023). Addressing rebound effects in transport policy-Insights from exploring five case studies. *Transport Policy*, 131, 45-55. doi:10.1016/j.tranpol.2022.12.004

Martin, J., Granberg, M., Provencher, J. F., Liborion, M., Pijogge, L., Magnusson, K., . . . Lusher, A. L. (2023). The power of multi-matrix monitoring in the Pan-Arctic region: plastics in water and sediment br. *Arctic Science*, 9(1), 146-164. doi:10.1139/as-2021-0056

Monteith, D. T., Henrys, P. A., Hruska, J., de Wit, H. A., Krám, P., Moldan, F., . . . Evans, C. D. (2023). Long-term rise in riverine dissolved organic carbon concentration is predicted by electrolyte solubility theory. *Science Advances*, 9(3), 10. doi:10.1126/sciadv.ade3491

Nie, W., Yan, C., Yang, L. W., Roldin, P., Liu, Y. L., Vogel, A. L., . . . Ding, A. J. (2023). NO at low concentration can enhance the formation of highly oxygenated biogenic molecules in the atmosphere. *Nature Communications*, 14(1), 11. doi:10.1038/s41467-023-39066-4

Orme, L. C., Lind, E. M., Holm, T. M., Kjellman, S. E., Koinig, K. A., Hormes, A., . . . Isaksson, E. (2023). Climatic impacts on an Arctic lake since 1300 AD: a multi-proxy lake sediment reconstruction from Prins Karls Forland, Svalbard. *Journal of Paleolimnology*, 69(3), 249-266. doi:10.1007/s10933-022-00271-8

Picone, M., Russo, M., Distefano, G. G., Baccichet, M., Marchetto, D., Ghirardini, A. V., . . . Marcomini, A. (2023). Impacts of exhaust gas cleaning systems (EGCS) discharge waters on planktonic biological indicators. *Marine Pollution Bulletin*, 190, 16. doi:10.1016/j.marpolbul.2023.114846

Provencher, J. F., Aliani, S., Bergmann, M., Bourdages, M., Buhl-Mortensen, L., Galgani, F., . . . Vorkamp, K. (2023). Future monitoring of litter and microplastics in the Arctic--challenges, opportunities, and strategies. *Arctic Science*, 18. doi:10.1139/as-2022-0011

Provencher, J. F., Aliani, S., Bergmann, M., Bourdages, M., Buhl-Mortensen, L., Galgani, F., . . . Vorkamp, K. (2023). Future monitoring of litter and microplastics in the Arctic-challenges, opportunities, and strategies. *Arctic Science*, 9(1), 209-226. doi:10.1139/as-2022-0011209

Rydin, E., Broman, E., Reitzel, K., Lukkari, K., Hermans, M., Kumblad, L., . . . Sjöberg, P. J. R. (2023). Contrasting distribution and speciation of sedimentary organic phosphorus among different basins of the Baltic Sea. *Limnology and Oceanography*, 68(4), 767-779. doi:10.1002/lno.12308

Sanczuk, P., De Pauw, K., De Lombaerde, E., Luoto, M., Meeussen, C., Govaert, S., . . . De Frenne, P. (2023). Microclimate and forest density drive plant population dynamics under climate change. *Nature Climate Change*, 13(8), 840+. doi:10.1038/s41558-023-01744-y

Sanusi, O. L., Oke, M. O., & Bello, M. A. (2023). Water entrepreneurship and financialisation: Complexities for the attainment of SDG in sub-Saharan Africa. *Heliyon*, 9(11), 15. doi:10.1016/j.heliyon.2023.e20859

Sühnel, S., Lagreze-Squella, F. J., Legat, J. F. A., Puchnick-Legat, A., Strand, Å., Lagreze, S. S., & de Melo, C. M. R. (2023). Effects of Salinity on the Reproductive Cycle of the Mangrove Oyster *Crassostrea tulipa* in Hatchery Conditions. *Aquaculture Research*, 2023, 12. doi:10.1155/2023/7409585

Troell, M., Costa-Pierce, B., Stead, S., Cottrell, R. S., Brugere, C., Farmery, A. K., . . . Barg, U. (2023). Perspectives on aquaculture's contribution to the Sustainable Development Goals for improved human and planetary health. *Journal of the World Aquaculture Society*, 54(2), 251-342. doi:10.1111/jwas.12946

Vasquez, N. G., Beko, G., Wargocki, P., Cabovska, B., Teli, D., Dalenback, J. O., . . . Langer, S. (2023). Ventilation strategies and children's perception of the indoor environment in Swedish primary school classrooms. *Building and Environment*, 240, 14. doi:10.1016/j.buildenv.2023.110450

Verstraeten, A., Bruffaerts, N., Cristofolini, F., Vangelova, E., Neiryneck, J., Genouw, G., . . . Gottardini, E. (2023). Effects of tree pollen on throughfall element fluxes in European forests. *Biogeochemistry*, 165(3), 311-325. doi:10.1007/s10533-023-01082-3

Waldén, E., Queiroz, C., Plue, J., & Lindborg, R. (2023). Biodiversity mitigates trade-offs among species functional traits underpinning multiple ecosystem services. *Ecology Letters*, 26(6), 929-941. doi:10.1111/ele.14220

Temaområde: Hållbar omställning

Aguado, D., Blumensaat, F., Baeza, J. A., Villez, K., Ruano, M. V., Samuelsson, O., . . . Alferes, J. (2022). El valor de los metadatos para las estaciones de recuperación de recursos del agua. *Ribagua-Revista Iberoamericana Del Agua*, 9(1), 1-9. doi:10.1080/23863781.2023.2184286

Bergek, A., Hellsmark, H., & Karltorp, K. (2023). Directionality challenges for transformative innovation policy: lessons from implementing climate goals in the process industry. *Industry and Innovation*, 30(8), 1110-1139. doi:10.1080/13662716.2022.2163882

Erfani, B., Vilela, L., Julander, A., & Schenk, L. (2023). Safety data sheets as an information pathway on hazards of occupationally used cleaning agents. *Regulatory Toxicology and Pharmacology*, 142, 7. doi:10.1016/j.yrtph.2023.105447

Lindblom, E. U., & Samuelsson, O. (2023). Comparison of guideline- and model-based WWTP design for uncertain influent conditions. *Water Science and Technology*, 87(1), 218-227. doi:10.2166/wst.2022.426

Malovanyy, A., Hedman, F., Bergh, L., Liljeros, E., Lund, T., Suokko, J., & Hinrichsen, H. (2023). Comparative study of per- and polyfluoroalkyl substances (PFAS) removal from landfill leachate. *Journal of Hazardous Materials*, 460, 10. doi:10.1016/j.jhazmat.2023.132505

Midander, K., Werner, P., Isaksson, M., Wisgrill, L., Lidén, C., Fyhrquist, N., & Julander, A. (2023). Cobalt nanoparticles cause allergic contact dermatitis in humans. *British Journal of Dermatology*, 188(2), 278-287. doi:10.1093/bjd/ljac043

Owusu-Agyeman, I., Bedaso, B., Laumeyer, C., Pan, C., Malovany, A., Baresel, C., . . . Cetecioglu, Z. (2023). Volatile fatty acids production from municipal waste streams and use as a carbon source for denitrification: The journey towards full-scale application and revealing key microbial players. *Renewable & Sustainable Energy Reviews*, 175, 13. doi:10.1016/j.rser.2023.113163

Samuelsson, O., Lindblom, E. U., Björk, A., & Carlsson, B. (2023). To calibrate or not to calibrate, that is the question. *Water Research*, 229, 10. doi:10.1016/j.watres.2022.119338

Winroth, J., Ögren, M., Glebe, D., & Waye, K. P. (2023). Child-Centred Room Acoustic Parameters of Public Preschools in Sweden. *Buildings*, 13(11), 25. doi:10.3390/buildings13112777

Temaområde: Hållbart samhälle

Ali, S. M., Appolloni, A., Cavallaro, F., D'Adamo, I., Di Vaio, A., Ferella, F., . . . Zorpas, A. A. (2023). Development Goals towards Sustainability. *Sustainability*, 15(12), 11. doi:10.3390/su15129443

Carotti, L., Pistillo, A., Zauli, I., Meneghello, D., Martin, M., Pennisi, G., . . . Orsini, F. (2023). Improving water use efficiency in vertical farming: Effects of growing systems, far-red radiation and planting density on lettuce cultivation. *Agricultural Water Management*, 285, 10. doi:10.1016/j.agwat.2023.108365

Farhangi, M., Rohrer, H., Magnusson, D., Trygg, K., & Skill, K. (2023). Planning Education and Transformative Capacity for Climate-Neutral Cities. *Journal of Planning Education and Research*, 16. doi:10.1177/0739456x231211572

Fink, L., Karl, M., Matthias, V., Oppo, S., Kranenburg, R., Kuenen, J., . . . Majamäki, E. (2023). Potential impact of shipping on air pollution in the Mediterranean region - a multimodel evaluation: comparison of photooxidants NO₂ and O₃. *Atmospheric Chemistry and Physics*, 23(3), 1825-1862. doi:10.5194/acp-23-1825-2023

Fridahl, M., Schenuit, F., Lundberg, L., Möllersten, K., Böttcher, M., Rickels, W., & Hansson, A. (2023). Novel carbon dioxide removals techniques must be integrated into the European Union's climate policies. *Communications Earth & Environment*, 4(1), 5. doi:10.1038/s43247-023-01121-9

Harris, S., Mata, É., Lucena, A. F. P., & Bertoldi, P. (2023). Climate mitigation from circular and sharing economy in the buildings sector. *Resources Conservation and Recycling*, 188, 7. doi:10.1016/j.resconrec.2022.106709

Hedayati, A., Delica, B. A., Perez-Gil, S., & Prieto-Fernandez, S. (2023). Evaluation of high-performance adsorbents for separation of CO₂ from industrial effluent gases. *Greenhouse Gases-Science and Technology*, 13(2), 216-226. doi:10.1002/ghg.2197

Hjort, A., Heyne, S., Fagerström, A., Bokinge, P., Rootzén, J., Jivén, K., . . . Särnbratt, M. (2023). Fuelling the future: Assessing multifuel filling stations for hydrogen and other renewable fuels through life cycle analysis. *Energy Science & Engineering*, 11(9), 3033-3041. doi:10.1002/ese3.1518

Kanchiralla, F. M., Brynolf, S., Olsson, T., Ellis, J., Hansson, J., & Grahn, M. (2023). How do variations in ship operation impact the techno-economic feasibility and environmental performance of fossil-free fuels? A life cycle study. *Applied Energy*, 350, 18. doi:10.1016/j.apenergy.2023.121773

Kangasniemi, O., Simonen, P., Moldanová, J., Timonen, H., Barreira, L. M. F., Hellén, H., . . . Dal Maso, M. (2023). Volatility of a Ship's Emissions in the Baltic Sea Using Modelling and Measurements in Real-World Conditions. *Atmosphere*, 14(7), 19. doi:10.3390/atmos14071175

Li, J. J., Ho, S. C. H., Griffith, S. M., Huang, Y. Q., Cheung, R. K. Y., Hallquist, M., . . . Yu, J. Z. (2023). Concurrent measurements of nitrate at urban and suburban sites identify local nitrate formation as a driver for urban episodic PM_{2.5} pollution. *Science of the Total Environment*, 897, 12. doi:10.1016/j.scitotenv.2023.165351

Lygnerud, K., Fransson, N., Saernbratt, M., Motoasca, E., Neven, T., Vanschoenwinkel, J., . . . Belda, A. (2023). District Energy Viewed from the New Bauhaus Initiative Perspective-Sustainable, Inclusive and Aesthetic Heat. *Buildings*, 13(12), 19. doi:10.3390/buildings13122930

Lygnerud, K., Nyberg, T., Nilsson, A., Fabre, A., Stabat, P., Duchayne, C., & Gavan, V. (2023). A study on how efficient measures for secondary district heating system performance can be encouraged by motivational tariffs. *Energy Sustainability and Society*, 13(1), 15. doi:10.1186/s13705-023-00417-0

Lygnerud, K., Popovic, T., Schultze, S., & Stochkel, H. K. (2023). District heating in the future-thoughts on the business model. *Energy*, 278, 9. doi:10.1016/j.energy.2023.127714

Malmgren, E., Brynolf, S., Styhre, L., & van der Holst, J. (2023). Navigating unchartered waters: Overcoming barriers to low-emission fuels in Swedish maritime cargo transport. *Energy Research & Social Science*, 106, 14. doi:10.1016/j.erss.2023.103321

Martin, M., Bengtsson, E., Carotti, L., Orrestig, K., & Orsini, F. (2023). Environmental assessment of greenhouse herb production: A case of longitudinal improvement options in Sweden. *Resources Conservation and Recycling*, 193, 14. doi:10.1016/j.resconrec.2023.106948

Martin, M., Elnour, M., & Siñol, A. C. (2023). Environmental life cycle assessment of a large-scale commercial vertical farm. *Sustainable Production and Consumption*, 40, 182-193. doi:10.1016/j.spc.2023.06.020

Martin, M., & Orsini, F. (2023). Life cycle assessment of indoor vertical farms, DOI = 10.19103/as.2023.0126.06. *Advances in plant factories: New technologies in indoor vertical farming.*

Montanari, C., Chen, H., Lidfeldt, M., Gunnarsson, J., Olsén, P., & Berglund, L. A. (2023). Sustainable Thermal Energy Batteries from Fully Bio-Based Transparent Wood. *Small*, 19(28), 10. doi:10.1002/smll.202301262

Nilsson, J., El Khosht, F. F., Bergkvist, G., Öborn, I., & Tidåker, P. (2023). Effect of short-term perennial leys on life cycle environmental performance of cropping systems: An assessment based on data from a long-term field experiment. *European Journal of Agronomy*, 149, 12. doi:10.1016/j.eja.2023.126888

Owusu-Agyeman, I., Plaza, E., Elginöz, N., Atasoy, M., Khatami, K., Perez-Zabaleta, M., . . . Cetecioglu, Z. (2023). Conceptual system for sustainable and next-generation wastewater resource recovery facilities. *Science of the Total Environment*, 885, 13. doi:10.1016/j.scitotenv.2023.163758

Priestley, M., Kong, X. R., Pei, X. Y., Hammes, J., Baekstroem, D., Pathak, R. K., . . . Hallquist, M. (2023). Pros and cons of wood and pellet stoves for residential heating from an emissions perspective. *Environmental Science-Atmospheres*, 3(4), 717-730. doi:10.1039/d2ea00022a

Ramsay, W., Fridell, E., & Michan, M. (2023). Maritime Energy Transition: Future Fuels and Future Emissions. *Journal of Marine Science and Application*, 12. doi:10.1007/s11804-023-00369-z

Rootzén, J., Nyberg, T., Karltorp, K., & Åhman, M. (2023). Turning the tanker? Exploring the preconditions for change in the global petrochemical industry. *Energy Research & Social Science*, 104, 16. doi:10.1016/j.erss.2023.103256

Safarian, S. (2023). Climate Impact Comparison of Biomass Combustion and Pyrolysis with Different Applications for Biochar Based on LCA. *Energies*, 16(14), 11. doi:10.3390/en16145541

Sandvall, A., & Karlsson, K. B. (2023). Energy system and cost impacts of heat supply to low-energy buildings in Sweden. *Energy*, 268, 10. doi:10.1016/j.energy.2023.126743

Sandvall, A., Romanchenko, D., & Karlsson, K. (2023). A comprehensive assessment of cost-optimal heat supply to new low-energy building areas in Sweden. *Energy Reports*, 10, 202-212. doi:10.1016/j.egy.2023.06.018

Skovgaard, J., Finkill, G., Bauer, F., Åhman, M., & Nielsen, T. D. (2023). Finance for fossils-The role of public financing in expanding petrochemicals. *Global Environmental Change-Human and Policy Dimensions*, 80, 11. doi:10.1016/j.gloenvcha.2023.102657

Tilsted, J. P., Bauer, F., Birkbeck, C. D., Skovgaard, J., & Rootzén, J. (2023). Perspective Ending fossil-based growth : Confronting the political economy of petrochemical plastics. *One Earth*, 6(6), 607-619. doi:10.1016/j.oneear.2023.05.018

Wood, A., Moberg, E., Curi-Quinto, K., Van Rysselberge, P., & Rööf, E. (2023). From "good for people" to "good for people and planet"-Placing health and environment on equal footing when developing food-based dietary guidelines. *Food Policy*, 117, 11. doi:10.1016/j.foodpol.2023.102444

Yin, C. Y., Li, H. Y., Cha, Y. Y., Zhang, S. J., Du, J. E., Li, Z. H., & Ye, W. (2023). Characterizing in-cabin air quality and vehicular air filtering performance for passenger cars in China. *Environmental Pollution*, 318, 9. doi:10.1016/j.envpol.2022.120884

Åström, S. (2023). Perspectives on using cost-benefit analysis to set environmental targets - a compilation and discussion of arguments informed by the process leading to the 2016 EU air pollution emission targets. *Environmental Impact Assessment Review*, 98, 11. doi:10.1016/j.eiar.2022.106941

Åström, S., & Källmark, L. (2023). An Assessment of the Climate Damage Costs of European Short-Lived Climate Forcers. *Journal of Benefit-Cost Analysis*, 14(2), 230-250. doi:10.1017/bca.2023.8

2024050802551

JKN, HS, MLEF, PAL, MAN, AVN, AE, MIM, FN, LMS... - Powered by ILLUSIAK: ID ZUZU855354



, AVN, AE, MM, PN, LMS

Foto: Fredrik Gärdsmo

Revisionsberättelse

Till bolagsstämman i IVL Svenska Miljöinstitutet AB
Org.nr. 556116-2446

Rapport om årsredovisningen och koncernredovisningen

Uttalanden

Vi har utfört en revision av årsredovisningen och koncernredovisningen för IVL Svenska Miljöinstitutet AB för år 2023. Bolagets årsredovisning och koncernredovisning ingår på sidorna 50-67 i detta dokument.

Enligt vår uppfattning har årsredovisningen och koncernredovisningen upprättats i enlighet med årsredovisningslagen och ger en i alla väsentliga avseenden rättvisande bild av moderbolagets och koncernens finansiella ställning per den 31 december 2023 och av dessas finansiella resultat och kassaflöde för året enligt årsredovisningslagen. Förvaltningsberättelsen är förenlig med årsredovisningens och koncernredovisningens övriga delar.

Vi tillstyrker därför att bolagsstämman fastställer resultaträkningen och balansräkningen för moderbolaget och för koncernen

Grund för uttalanden

Vi har utfört revisionen enligt International Standards on Auditing (ISA) och god revisionsred i Sverige. Vårt ansvar enligt dessa standarder beskrivs närmare i avsnittet "Revisorns ansvar". Vi är oberoende i förhållande till moderbolaget och koncernen enligt god revisorsred i Sverige och har i övrigt fullgjort vårt yrkesetiska ansvar enligt dessa krav.

Vi anser att de revisionsbevis vi har inhämtat är tillräckliga och ändamålsenliga som grund för våra uttalanden.

Annan information än årsredovisningen och koncernredovisningen

Detta dokument innehåller även annan information än årsredovisningen, och koncernredovisningen och återfinns på sidorna 1-49, 68-84. Det är styrelsen och verkställande direktören som har ansvaret för denna andra information.

Vårt uttalande avseende årsredovisningen och koncernredovisningen omfattar inte denna information och vi gör inget uttalande med bestyrkande avseende denna andra information.

I samband med vår revision av årsredovisningen och koncernredovisningen är det vårt ansvar att läsa den information som identifieras ovan och överväga om informationen i väsentlig utsträckning är oförenlig med årsredovisningen och koncernredovisningen. Vid denna genomgång beaktar vi även den kunskap vi i övrigt inhämtat under revisionen samt bedömer om informationen i övrigt verkar innehålla väsentliga felaktigheter.

Om vi, baserat på det arbete som har utförts avseende denna information, drar slutsatsen att den andra informationen innehåller en väsentlig felaktighet, är vi skyldiga att rapportera detta. Vi har inget att rapportera i det avseendet.

Styrelsens och verkställande direktörens ansvar

Det är styrelsen och verkställande direktören som har ansvaret för att årsredovisningen och koncernredovisningen upprättas och att de ger en rättvisande bild enligt årsredovisningslagen. Styrelsen och verkställande direktören ansvarar även för den interna kontroll som de bedömer är nödvändig för att upprätta en årsredovisning och koncernredovisning som inte innehåller några väsentliga felaktigheter, vare sig dessa beror på oegentligheter eller misstag.

Vid upprättandet av årsredovisningen och koncernredovisningen ansvarar styrelsen och verkställande direktören för bedömningen av bolagets och koncernens förmåga att fortsätta verksamheten. De upplyser, när så är tillämpligt, om förhållanden som kan påverka förmågan att fortsätta verksamheten och att använda antagandet om fortsatt drift. Antagandet om fortsatt drift tillämpas dock inte om styrelsen och verkställande direktören avser att likvidera bolaget, upphöra med verksamheten eller inte har något realistiskt alternativ till att göra något av detta.

Revisions ansvar

Våra mål är att uppnå en rimlig grad av säkerhet om huruvida årsredovisningen och koncernredovisningen som helhet inte innehåller några väsentliga felaktigheter, vare sig dessa beror på oegentligheter eller misstag, och att lämna en revisionsberättelse som innehåller våra uttalanden. Rimlig säkerhet är en hög grad av säkerhet, men är ingen garanti för att en revision

som utförs enligt ISA och god revisionssed i Sverige alltid kommer att upptäcka en väsentlig felaktighet om en sådan finns. Felaktigheter kan uppstå på grund av oegentligheter eller misstag och anses vara väsentliga om de enskilt eller tillsammans rimligen kan förväntas påverka de ekonomiska beslut som användare fattar med grund i årsredovisningen och koncernredovisningen.

Som del av en revision enligt ISA använder vi professionellt omdöme och har en professionellt skeptisk inställning under hela revisionen. Dessutom:

- identifierar och bedömer vi riskerna för väsentliga felaktigheter i årsredovisningen och koncernredovisningen, vare sig dessa beror på oegentligheter eller misstag, utformar och utför granskningsåtgärder bland annat utifrån dessa risker och inhämtar revisionsbevis som är tillräckliga och ändamålsenliga för att utgöra en grund för våra uttalanden. Risker för att inte upptäcka en väsentlig felaktighet till följd av oegentligheter är högre än för en väsentlig felaktighet som beror på misstag, eftersom oegentligheter kan innefatta agerande i maskopi, förfalskning, avsiktliga utelämnanden, felaktig information eller åsidosättande av intern kontroll.
- skaffar vi oss en förståelse av den del av bolagets interna kontroll som har betydelse för vår revision för att utforma granskningsåtgärder som är lämpliga med hänsyn till omständigheterna, men inte för att uttala oss om effektiviteten i den interna kontrollen.
- utvärderar vi lämpligheten i de redovisningsprinciper som används och rimligheten i styrelsens och verkställande direktörens uppskattningar i redovisningen och tillhörande upplysningar.
- drar vi en slutsats om lämpligheten i att styrelsen och verkställande direktören använder antagandet om fortsatt drift vid upprättandet av årsredovisningen och koncernredovisningen. Vi drar också en slutsats, med grund i de inhämtade revisionsbevisen, om huruvida det finns någon väsentlig osäkerhetsfaktor som avser sådana händelser eller förhållanden som kan leda till betydande tvivel om bolagets och koncernens förmåga att fortsätta verksamheten. Om vi drar slutsatsen att det finns en väsentlig osäkerhetsfaktor, måste vi i revisionsberättelsen fästa uppmärksamheten på upplysningarna i årsredovisningen och koncernredovisningen om den väsentliga osäkerhetsfaktorn eller, om sådana upplysningar är otillräckliga, modifiera uttalandet om årsredovisningen och koncernredovisningen. Våra slutsatser baseras på de revisionsbevis som inhämtas fram till datumet för revisionsberättelsen. Dock kan framtida händelser eller förhållanden göra att ett bolag och en koncern inte längre kan fortsätta verksamheten.

- utvärderar vi den övergripande presentationen, strukturen och innehållet i årsredovisningen och koncernredovisningen, däribland upplysningarna, och om årsredovisningen och koncernredovisningen återger de underliggande transaktionerna och händelserna på ett sätt som ger en rättvisande bild.
- inhämtar vi tillräckliga och ändamålsenliga revisionsbevis avseende den finansiella informationen i enheterna eller affärsaktiviteterna inom koncernen för att göra ett uttalande avseende koncernredovisningen. Vi ansvarar för styrning, övervakning och utförande av koncernrevisionen. Vi är ensamt ansvariga för våra uttalanden.

Vi måste informera styrelsen om bland annat revisionens planerade omfattning och inriktning samt tidpunkten för den. Vi måste också informera om betydelsefulla iakttagelser under revisionen, däribland de eventuella betydande brister i den interna kontrollen som vi identifierat.

Rapport om andra krav enligt lagar och andra författningar

Uttalanden

Utöver vår revision av årsredovisningen och koncernredovisningen har vi även utfört en revision av styrelsens och verkställande direktörens förvaltning för IVL Svenska Miljöinstitutet AB för år 2023 samt av förslaget till dispositioner beträffande bolagets vinst eller förlust.

Vi tillstyrker att bolagsstämman disponerar vinsten enligt förslaget i förvaltningsberättelsen och beviljar styrelsens ledamöter och verkställande direktören ansvarsfrihet för räkenskapsåret.

Grund för uttalanden

Vi har utfört revisionen enligt god revisionssed i Sverige. Vårt ansvar enligt denna beskrivs närmare i avsnittet "Revisorers ansvar". Vi är oberoende i förhållande till moderbolaget och koncernen enligt god revisorssed i Sverige och har i övrigt fullgjort vårt yrkesetiska ansvar enligt dessa krav.

Vi anser att de revisionsbevis vi har inhämtat är tillräckliga och ändamålsenliga som grund för våra uttalanden.

Styrelsens och verkställande direktörens ansvar

Det är styrelsen som har ansvaret för förslaget till dispositioner beträffande bolagets vinst eller förlust. Vid förslag till utdelning innefattar detta bland annat en bedömning av om utdelningen är försvarlig med hänsyn till de krav som bolagets och koncernens verksamhetsart, omfattning och risker ställer på storleken av bolagets och koncernens egna kapital, konsolideringsbehov, likviditet och ställning i övrigt.

Styrelsen ansvarar för bolagets organisation och förvaltningen av bolagets angelägenheter. Detta innefattar bland annat att fortlöpande bedöma bolagets och koncernens ekonomiska situation och att tillse att bolagets organisation är utformad så att bokföringen, medelsförvaltningen och bolagets ekonomiska angelägenheter i övrigt kontrolleras på ett betryggande sätt. Verkställande direktören ska sköta den löpande förvaltningen enligt styrelsens riktlinjer och anvisningar och bland annat vidta de åtgärder som är nödvändiga för att bolagets bokföring ska fullgöras i överensstämmelse med lag och för att medelsförvaltningen ska skötas på ett betryggande sätt.

Revisorns ansvar

Vårt mål beträffande revisionen av förvaltningen, och därmed vårt uttalande om ansvarsfrihet, är att inhämta revisionsbevis för att med en rimlig grad av säkerhet kunna bedöma om någon styrelseledamot eller verkställande direktören i något väsentligt avseende:

- företagit någon åtgärd eller gjort sig skyldig till någon försummelse som kan föranleda ersättningsskyldighet mot bolaget, eller
- på något annat sätt handlat i strid med aktiebolagslagen, årsredovisningslagen eller bolagsordningen.

Vårt mål beträffande revisionen av förslaget till dispositioner av bolagets vinst eller förlust, och därmed vårt uttalande om detta, är att med rimlig grad av säkerhet bedöma om förslaget är förenligt med aktiebolagslagen.

Rimlig säkerhet är en hög grad av säkerhet, men ingen garanti för att en revision som utförs enligt god revisionssed i Sverige alltid kommer att upptäcka åtgärder eller försummelser som

kan föranleda ersättningsskyldighet mot bolaget, eller att ett förslag till dispositioner av bolagets vinst eller förlust inte är förenligt med aktiebolagslagen.

Som en del av en revision enligt god revisionssed i Sverige använder vi professionellt omdöme och har en professionellt skeptisk inställning under hela revisionen. Granskningen av förvaltningen och förslaget till dispositioner av bolagets vinst eller förlust grundar sig främst på revisionen av räkenskaperna. Vilka tillkommande granskningsåtgärder som utförs baseras på vår professionella bedömning med utgångspunkt i risk och väsentlighet. Det innebär att vi fokuserar granskningen på sådana åtgärder, områden och förhållanden som är väsentliga för verksamheten och där avsteg och överträdelser skulle ha särskild betydelse för bolagets situation. Vi går igenom och prövar fattade beslut, beslutsunderlag, vidtagna åtgärder och andra förhållanden som är relevanta för vårt uttalande om ansvarsfrihet. Som underlag för vårt uttalande om styrelsens förslag till dispositioner beträffande bolagets vinst eller förlust har vi granskat om förslaget är förenligt med aktiebolagslagen.

Stockholm den dag som framgår av våra elektroniska underskrifter

Tomas Nöjd
Auktoriserad revisor

Christina Kallin Sharpe
Auktoriserad revisor

Signering av IVL Årsredovisning 2023

Signerad text:

Jag har läst och förstår innehållet i PDF-filen (1) och samtycker och godkänner allt som avtalas däri, som om jag skrivit under en fysisk utskrift av PDF-filen (1):

(1) Avser PDF-fil enligt följande

Namn: IVL Förvaltningsberättelse 2023.pdf

Storlek: 3385193 byte

Hashvärde SHA256:

8f1fa7a5238ce8ed58c2c0afafc632fbbc25174e2d7976288c1cddb357117f0f

Originalfilen och signaturerna är bifogade som bilagor till denna PDF.

För att öppna bilagorna kan en dedikerad PDF-läsare krävas.

Signerat av 12:

JOHN RUNE NIELSEN

Signerat med BankID 2024-04-29 12:55 Ref: 159c8c51-1985-41d8-9230-6548318f6274

HENRIK SUNDSTRÖM

Signerat med BankID 2024-04-29 13:24 Ref: 750ece7c-4018-46aa-8d74-90e0b6a9e6bc

MARIE LOUISE ERBING FALKLAND

Signerat med BankID 2024-04-29 13:28 Ref: 703b2b19-d005-49d9-a2c2-a15aa59f66b1

Pär Anders Larshans

Signerat med BankID 2024-04-29 13:40 Ref: 1e25cd8f-cd23-4691-9228-c706a96f12de

Måns Andreas Nilsson

Signerat med BankID 2024-04-29 13:53 Ref: eac64508-32fb-4a45-bf91-520c6470fbf1

ANN VADASZ NILSSON

Signerat med BankID 2024-04-29 14:48 Ref: 77825614-56f0-4c7f-b2ec-01d2408e7e5f

ALF ENGQVIST

Signerat med BankID 2024-04-29 18:23 Ref: a7063cc2-881a-4e55-8c20-5963be6eada7

MIKAEL MALMAEUS

Signerat med BankID 2024-04-30 10:59 Ref: 033af9ff-c712-4578-8dec-24dc0dd79ba7

PETER NYGÅRDS

Signerat med BankID 2024-04-30 12:45 Ref: 81f83121-035e-4bdd-b522-b1d5f3c1e38d

Linda Maria Styhre

Signerat med BankID 2024-05-02 09:06 Ref: 87533897-05f5-467d-ad22-16b4b7c7c399

TOMAS NÖJD

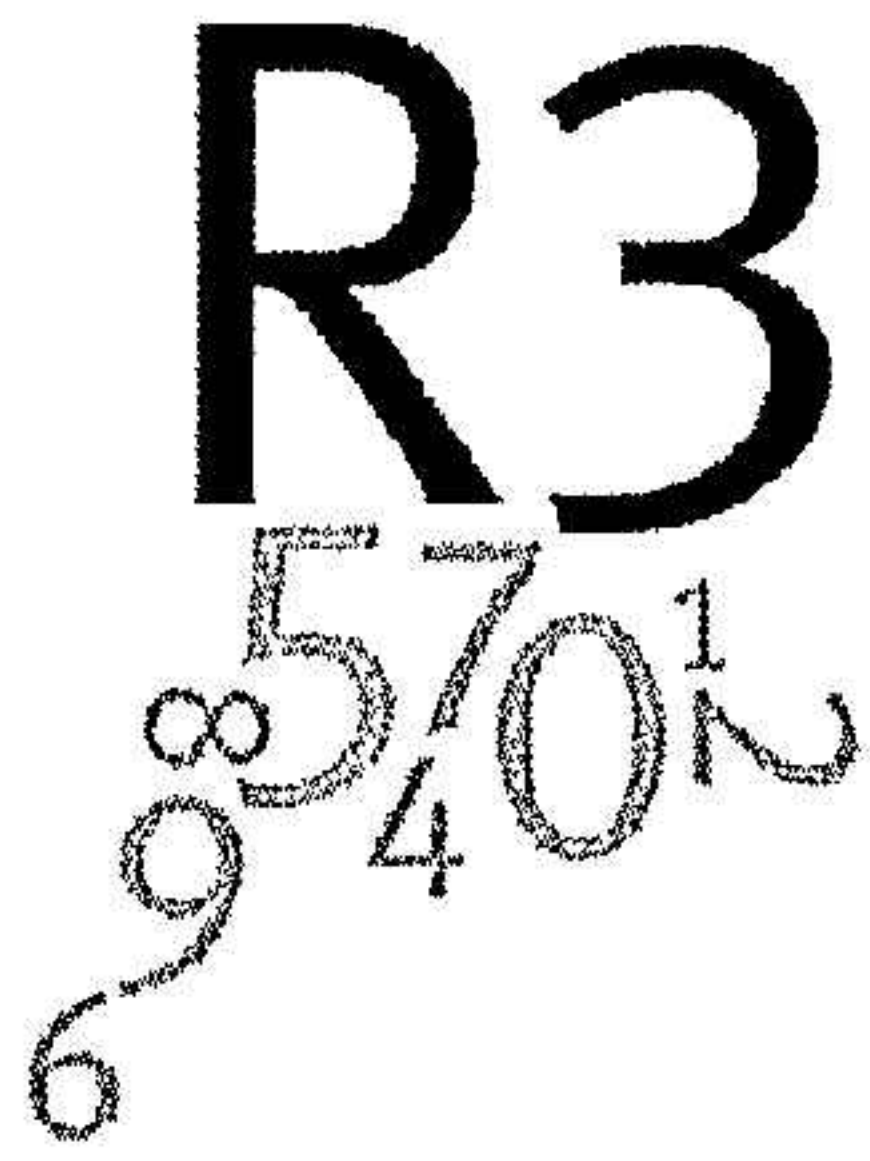
Signerat med BankID 2024-05-03 13:49 Ref: 38466667-c958-4cda-b075-793172f92210

CHRISTINA KALLIN SHARPE

Signerat med BankID 2024-05-03 13:51 Ref: c565614d-87f2-41bc-b575-1c37a8206d45



3/11/11 11:11 AM 100% AE, MM, PAN, LMS... POWERLESSY TERMS TALK: ID ZU2P83



REVISIONSBERÄTTELSE

Till bolagsstämman i IVL Svenska Miljöinstitutet AB
Org.nr. 556116-2446

Rapport om årsredovisningen och koncernredovisningen

Uttalanden

Vi har utfört en revision av årsredovisningen och koncernredovisningen för IVL Svenska Miljöinstitutet AB för år 2023. Bolagets årsredovisning och koncernredovisning ingår på sidorna 50-67 i detta dokument.

Enligt vår uppfattning har årsredovisningen och koncernredovisningen upprättats i enlighet med årsredovisningslagen och ger en i alla väsentliga avseenden rättvisande bild av moderbolagets och koncernens finansiella ställning per den 31 december 2023 och av dessas finansiella resultat och kassaflöde för året enligt årsredovisningslagen. Förvaltningsberättelsen är förenlig med årsredovisningens och koncernredovisningens övriga delar.

Vi tillstyrker därför att bolagsstämman fastställer resultaträkningen och balansräkningen för moderbolaget och för koncernen.

Grund för uttalanden

Vi har utfört revisionen enligt International Standards on Auditing (ISA) och god revisionssed i Sverige. Vårt ansvar enligt dessa standarder beskrivs närmare i avsnittet "Revisorns ansvar". Vi är oberoende i förhållande till moderbolaget och koncernen enligt god revisorssed i Sverige och har i övrigt fullgjort vårt yrkesetiska ansvar enligt dessa krav.

Vi anser att de revisionsbevis vi har inhämtat är tillräckliga och ändamålsenliga som grund för våra uttalanden.

Annan information än årsredovisningen och koncernredovisningen

Detta dokument innehåller även annan information än årsredovisningen, och koncernredovisningen och återfinns på sidorna 1-49, 68-84. Det är styrelsen och verkställande direktören som har ansvaret för denna andra information.

Vårt uttalande avseende årsredovisningen och koncernredovisningen omfattar inte denna information och vi gör inget uttalande med bestyrkande avseende denna andra information.

I samband med vår revision av årsredovisningen och koncernredovisningen är det vårt ansvar att läsa den information som identifieras ovan och överväga om informationen i väsentlig utsträckning är oförenlig med årsredovisningen och koncernredovisningen. Vid denna genomgång beaktar vi även den kunskap vi i övrigt inhämtat under revisionen samt bedömer om informationen i övrigt verkar innehålla väsentliga felaktigheter.

Om vi, baserat på det arbete som har utförts avseende denna information, drar slutsatsen att den andra informationen innehåller en väsentlig felaktighet, är vi skyldiga att rapportera detta. Vi har inget att rapportera i det avseendet.

Styrelsens och verkställande direktörens ansvar

Det är styrelsen och verkställande direktören som har ansvaret för att årsredovisningen och koncernredovisningen upprättas och att de

ger en rättvisande bild enligt årsredovisningslagen. Styrelsen och verkställande direktören ansvarar även för den interna kontroll som de bedömer är nödvändig för att upprätta en årsredovisning och koncernredovisning som inte innehåller några väsentliga felaktigheter, vare sig dessa beror på oegentligheter eller misstag.

Vid upprättandet av årsredovisningen och koncernredovisningen ansvarar styrelsen och verkställande direktören för bedömningen av bolagets och koncernens förmåga att fortsätta verksamheten. De upplyser, när så är tillämpligt, om förhållanden som kan påverka förmågan att fortsätta verksamheten och att använda antagandet om fortsatt drift. Antagandet om fortsatt drift tillämpas dock inte om styrelsen och verkställande direktören avser att likvidera bolaget, upphöra med verksamheten eller inte har något realistiskt alternativ till att göra något av detta.

Revisorns ansvar

Våra mål är att uppnå en rimlig grad av säkerhet om huruvida årsredovisningen och koncernredovisningen som helhet inte innehåller några väsentliga felaktigheter, vare sig dessa beror på oegentligheter eller misstag, och att lämna en revisionsberättelse som innehåller våra uttalanden. Rimlig säkerhet är en hög grad av säkerhet, men är ingen garanti för att en revision som utförs enligt ISA och god revisionssed i Sverige alltid kommer att upptäcka en väsentlig felaktighet om en sådan finns. Felaktigheter kan uppstå på grund av oegentligheter eller misstag och anses vara väsentliga om de enskilt eller tillsammans rimligen kan förväntas påverka de ekonomiska beslut som användare fattar med grund i årsredovisningen och koncernredovisningen.

Som del av en revision enligt ISA använder vi professionellt omdöme och har en professionellt skeptisk inställning under hela revisionen. Dessutom:

- identifierar och bedömer vi riskerna för väsentliga felaktigheter i årsredovisningen och koncernredovisningen, vare sig dessa beror på oegentligheter eller misstag, utformar och utför granskningsåtgärder bland annat utifrån dessa risker och inhämtar revisionsbevis som är tillräckliga och ändamålsenliga för att utgöra en grund för våra uttalanden. Risker för att inte upptäcka en väsentlig felaktighet till följd av oegentligheter är högre än för en väsentlig felaktighet som beror på misstag, eftersom oegentligheter kan innefatta agerande i maskopi, förfalskning, avsiktliga utelämnanden, felaktig information eller åsidosättande av intern kontroll.
- skaffar vi oss en förståelse av den del av bolagets interna kontroll som har betydelse för vår revision för att utforma granskningsåtgärder som är lämpliga med hänsyn till omständigheterna, men inte för att uttala oss om effektiviteten i den interna kontrollen.
- utvärderar vi lämpligheten i de redovisningsprinciper som används och rimligheten i styrelsens och verkställande direktörens uppskattningar i redovisningen och tillhörande upplysningar.
- drar vi en slutsats om lämpligheten i att styrelsen och verkställande direktören använder antagandet om fortsatt drift vid upprättandet av årsredovisningen och koncernredovisningen. Vi drar också en slutsats, med grund i de inhämtade revisionsbevisen,

om huruvida det finns någon väsentlig osäkerhetsfaktor som avser sådana händelser eller förhållanden som kan leda till betydande tvivel om bolagets och koncernens förmåga att fortsätta verksamheten. Om vi drar slutsatsen att det finns en väsentlig osäkerhetsfaktor, måste vi i revisionsberättelsen fästa uppmärksamheten på upplysningarna i årsredovisningen och koncernredovisningen om den väsentliga osäkerhetsfaktorn eller, om sådana upplysningar är otillräckliga, modifiera uttalandet om årsredovisningen och koncernredovisningen. Våra slutsatser baseras på de revisionsbevis som inhämtas fram till datumet för revisionsberättelsen. Dock kan framtida händelser eller förhållanden göra att ett bolag och en koncern inte längre kan fortsätta verksamheten.

- utvärderar vi den övergripande presentationen, strukturen och innehållet i årsredovisningen och koncernredovisningen, däribland upplysningarna, och om årsredovisningen och koncernredovisningen återger de underliggande transaktionerna och händelserna på ett sätt som ger en rättvisande bild.

- inhämtar vi tillräckliga och ändamålsenliga revisionsbevis avseende den finansiella informationen i enheterna eller affärsaktiviteterna inom koncernen för att göra ett uttalande avseende koncernredovisningen. Vi ansvarar för styrning, övervakning och utförande av koncernrevisionen. Vi är ensamt ansvariga för våra uttalanden.

Vi måste informera styrelsen om bland annat revisionens planerade omfattning och inriktning samt tidpunkten för den. Vi måste också informera om betydelsefulla iakttagelser under revisionen, däribland de eventuella betydande brister i den interna kontrollen som vi identifierat.

Rapport om andra krav enligt lagar och andra författningar

Uttalanden

Utöver vår revision av årsredovisningen och koncernredovisningen har vi även utfört en revision av styrelsens och verkställande direktörens förvaltning för IVL Svenska Miljöinstitutet AB för år 2023 samt av förslaget till dispositioner beträffande bolagets vinst eller förlust.

Vi tillstyrker att bolagsstämman disponerar vinsten enligt förslaget i förvaltningsberättelsen och beviljar styrelsens ledamöter och verkställande direktören ansvarsfrihet för räkenskapsåret.

Grund för uttalanden

Vi har utfört revisionen enligt god revisionssed i Sverige. Vårt ansvar enligt denna beskrivs närmare i avsnittet "Revisorns ansvar". Vi är oberoende i förhållande till moderbolaget och koncernen enligt god revisorssed i Sverige och har i övrigt fullgjort vårt yrkesetiska ansvar enligt dessa krav.

Vi anser att de revisionsbevis vi har inhämtat är tillräckliga och ändamålsenliga som grund för våra uttalanden.

Styrelsens och verkställande direktörens ansvar

Det är styrelsen som har ansvaret för förslaget till dispositioner beträffande bolagets vinst eller förlust. Vid förslag till utdelning innefattar detta bland annat en bedömning av om utdelningen är försvarlig med hänsyn till de krav som bolagets och koncernens verksamhetsart, omfattning och risker ställer på storleken av bolagets och koncernens egna kapital, konsolideringsbehov, likviditet och ställning i övrigt.

Styrelsen ansvarar för bolagets organisation och förvaltningen av bolagets angelägenheter. Detta innefattar bland annat att fortlöpande bedöma bolagets och koncernens ekonomiska situation och att tillse att bolagets organisation är utformad så att bokföringen, medelsförvaltningen och bolagets ekonomiska angelägenheter i övrigt kontrolleras på ett betryggande sätt. Verkställande direktören ska sköta den löpande förvaltningen enligt styrelsens riktlinjer och anvisningar och bland annat vidta de

åtgärder som är nödvändiga för att bolagets bokföring ska fullgöras i överensstämmelse med lag och för att medelsförvaltningen ska skötas på ett betryggande sätt.

Revisorns ansvar

Vårt mål beträffande revisionen av förvaltningen, och därmed vårt uttalande om ansvarsfrihet, är att inhämta revisionsbevis för att med en rimlig grad av säkerhet kunna bedöma om någon styrelseledamot eller verkställande direktören i något väsentligt avseende:

- företagit någon åtgärd eller gjort sig skyldig till någon försummelse som kan föranleda ersättningsskyldighet mot bolaget, eller
- på något annat sätt handlat i strid med aktiebolagslagen, årsredovisningslagen eller bolagsordningen.

Vårt mål beträffande revisionen av förslaget till dispositioner av bolagets vinst eller förlust, och därmed vårt uttalande om detta, är att med rimlig grad av säkerhet bedöma om förslaget är förenligt med aktiebolagslagen.

Rimlig säkerhet är en hög grad av säkerhet, men ingen garanti för att en revision som utförs enligt god revisionssed i Sverige alltid kommer att upptäcka åtgärder eller försummelser som kan föranleda ersättningsskyldighet mot bolaget, eller att ett förslag till dispositioner av bolagets vinst eller förlust inte är förenligt med aktiebolagslagen.

Som en del av en revision enligt god revisionssed i Sverige använder vi professionellt omdöme och har en professionellt skeptisk inställning under hela revisionen. Granskningen av förvaltningen och förslaget till dispositioner av bolagets vinst eller förlust grundar sig främst på revisionen av räkenskaperna. Vilka tillkommande granskningsåtgärder som utförs baseras på vår professionella bedömning med utgångspunkt i risk och väsentlighet. Det innebär att vi fokuserar granskningen på sådana åtgärder, områden och förhållanden som är väsentliga för verksamheten och där avsteg och överträdelser skulle ha särskild betydelse för bolagets situation. Vi går igenom och prövar fattade beslut, beslutsunderlag, vidtagna åtgärder och andra förhållanden som är relevanta för vårt uttalande om ansvarsfrihet. Som underlag för vårt uttalande om styrelsens förslag till dispositioner beträffande bolagets vinst eller förlust har vi granskat om förslaget är förenligt med aktiebolagslagen.

Stockholm den dag som framgår av våra elektroniska underskrifter

Christina Kallin Sharpe
Auktoriserad revisor

Tomas Nöjd
Auktoriserad revisor

SIGNATURES

ALLEKIRJOITUKSET

UNDERSKRIFTER

SIGNATURER

UNDERSKRIFTER

This documents contains 2 pages before this page
Dokumentet inneholder 2 sider før denne siden

Tämä asiakirja sisältää 2 sivua ennen tätä sivua
Dette dokument indeholder 2 sider før denne side

Detta dokument innehåller 2 sidor före denna sida

CHRISTINA KALLIN SHARPE

817432ab-9bb0-4e53-ae1c-c0eb922acbf4 - 2024-05-03 14:56:36 UTC +03:00
BankID / Freja eID - 25783067-8a22-407a-881d-f6691ba5fdae - SE

TOMAS NÖJD

cd98a390-23bc-45aa-bbe7-bbf1b86c2734 - 2024-05-03 14:57:54 UTC +03:00
BankID / Freja eID - a6003268-a8be-495f-8233-f23e346f817f - SE

2024050802556

authority to sign	asemavaltuus	ställningsfullmakt	autoritet til å signere	myndighed til at underskrive
representative	nimenkirjoitusoikeus	firmitteckningsrätt	representant	repræsentant
custodial	huoltaja/edunvalvoja	förvaltare	foresatte/verge	frihedsberøvende