

Kalmar Energi Holding AB

Org.nr 556057-4393

Fastställelseintyg

Undertecknad styrelseledamot i **Kalmar Energi Holding AB** intygar att resultaträkningen och balansräkningen i årsredovisningen för moderbolaget samt koncernresultaträkningen och koncernbalansräkningen har fastställts på årsstämma **den 23 maj 2024**. Årsstämman beslutade att godkänna styrelsens förslag till hur **vinsten** ska fördelas.

Jag intygar också att innehållet i årsredovisningen och revisionsberättelsen stämmer överens med originalen.

Kalmar den 10 juni 2024



Anna Karlsson
Verkställande direktör

Årsredovisning
och
Koncernredovisning
för
Kalmar Energi Holding AB
556057-4393
Räkenskapsåret
2023-01-01 - 2023-12-31

Vidimeras



Lina Dryselius

0480-451038

Styrelsen och verkställande direktören för Kalmar Energi Holding AB avger följande årsredovisning och koncernredovisning för räkenskapsåret 2023-01-01 - 2023-12-31.

Förvaltningsberättelse

Nyckeltal

MSEK	2023	2022	2021	2020	2019
Summa intäkter	901	1040	804	684	679
Rörelseresultat	140	180	134	160	122
Rörelsemarg, procent	16	17	17	23	18
Resultat e finansposter	108	144	97	120	81
Balansomslutning	1870	1 872	1 783	1 737	1 714
Avkast på sys kap, proc	9	12	9	10	8
Soliditet, procent	39	37	35	38	34
Investeringar	144	102	86	64	75
Kassaflöde	55	120	87	130	85
Medeltalet anställda	98	101	100	99	95

Resultaträkning

MSEK	2023	2022	2021	2020	2019
Summa intäkter	901	1040	804	684	679
Rörelsekostnader	-679	-782	-594	-450	-478
Avskrivningar	-81	-78	-76	-74	-79
Rörelseresultat	141	180	134	160	122
Finans o koncernposter	-33	-36	-38	-39	-41
Resultat före dispositioner och skatt	108	144	96	121	81

Balansräkning

MSEK	2023	2022	2021	2020	2019
Tillgångar					
Anläggningstillgångar	1412	1 351	1 335	1 325	1 335
Omsättningstillgångar	458	521	448	412	379
Summa tillgångar	1 870	1 872	1 783	1 737	1 714
Skulder och eget kapital					
Eget kapital	734	669	600	618	558
Skulder	1 136	1 203	1 183	1 119	1 156
Summa skulder och eget kapital	1 870	1 872	1 783	1 737	1 714

Definitioner

Rörelsemarginal

Avkastning på sysselsatt kapital

Sysselsatt kapital

Rörelseresultat i förhållande till nettoomsättning

Rörelseresultat i förhållande till genomsnittligt sysselsatt kapital

Balansomslutningen exklusive icke räntebärande skulder

HW

2024061436585

Soliditet

Justerat eget kapital

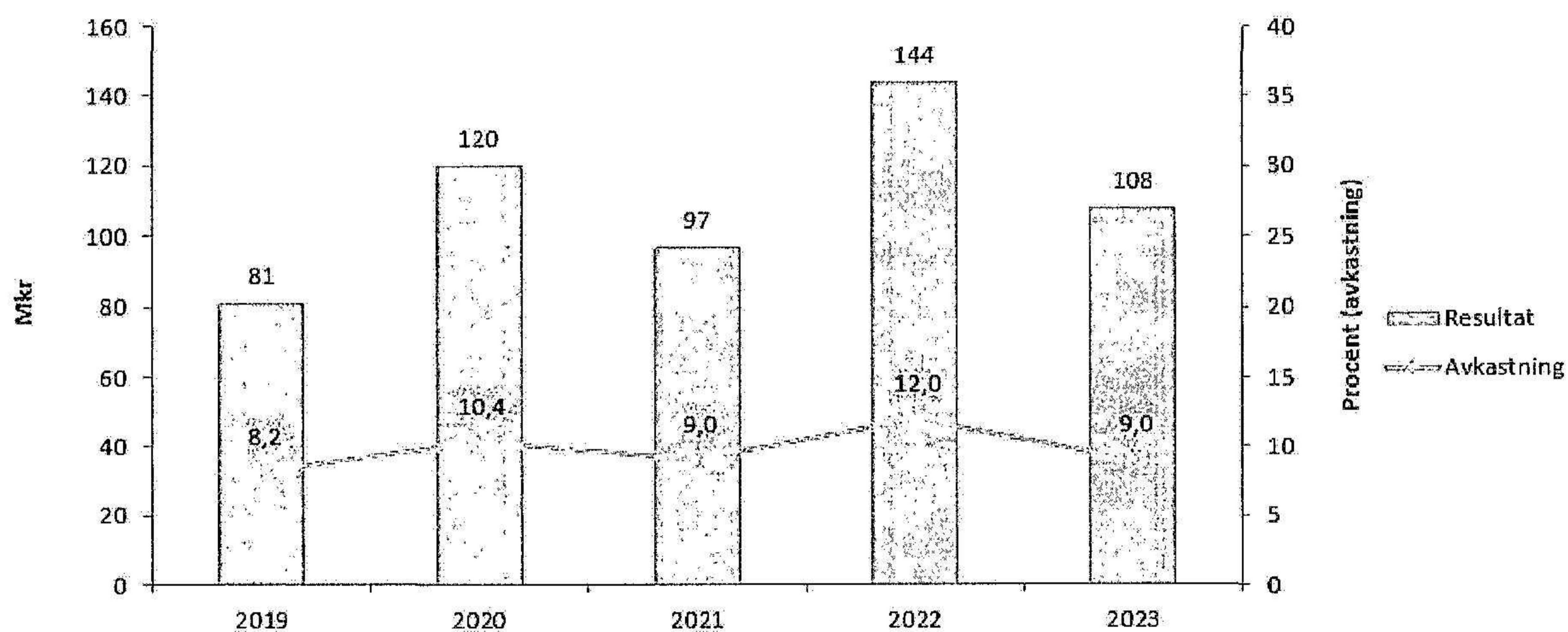
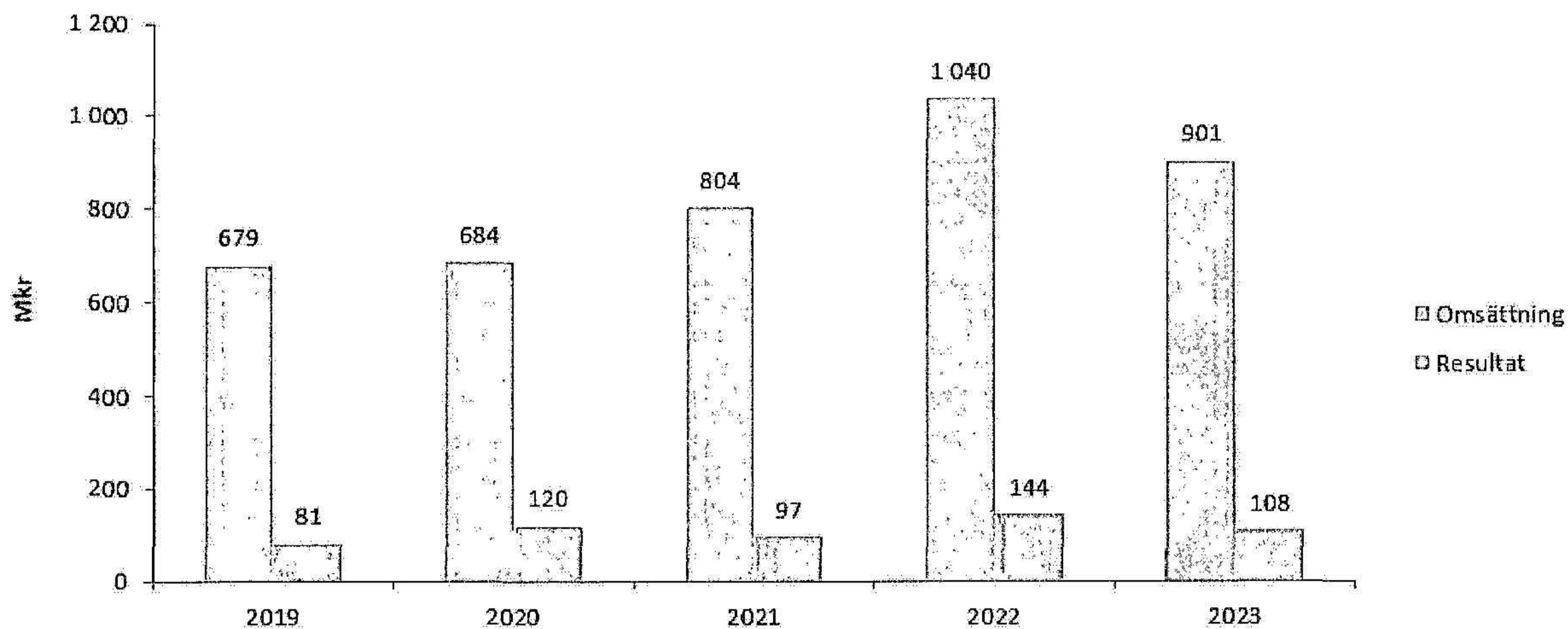
Kassaflöde

Eget kapital i procent av balansslutningen

Summa eget kapital samt 79,4 % av obeskattade reserver

Resultat före avskrivningar minus investeringar

Fem år i sammandrag



VD HAR ORDET 2023 - Kalmar Energi Holding AB

En orolig värld

Världen har under de senaste åren mötts av en ny verklighet med krig både i närområdet och mellanöstern. Snabbt stigande inflation och rusande räntekostnader har lett till kraftig inbromsning av byggnationen, vilket i sin tur leder till ökad arbetslöshet och en dämpad konjunktur. Vi faller, både som samhälle och individer, ner i behovstrappan när de grundläggande frågorna om beredskap och självförsörjningsgrad lyfts samtidigt som kostnader för att bo

LD

och leva tar en allt större del av inkomsten. Intresset för ekologiska och förnybara produkter riskerar att sjunka. I grunden handlar hållbarhet om att värdera livskvalitet nu i förhållandet till livskvalitet imorgon. När marginalerna för alla intressenter sjunker ökar pressen på politiken att hitta vägar framåt. Kortsiktiga stöd måste kombineras med fortsatt fokus på långsiktiga styrmedel. Kompassen snurrar på flera områden.

I Sverige har riksdagen ställt sig bakom arbetet för ett fossilfritt samhälle, med sikte på nettonollutsläpp av fossil koldioxid 2045. Inom ramen för Fossilfritt Sverige har 22 branscher tagit fram färdplaner som tydliggör det som krävs för att bli fossilfria eller klimatneutrala med bibehållen eller förstärkt konkurrenskraft. Färdplanerna visar möjligheter och tydliggör hinder, men innehåller även förslag på lösningar. Målet är högt satt; att göra Sverige till världens första fossilfria välfärdsland! Med stort tryck på att sänka konsumenternas kostnader har reduktionsplikten som ställde krav på andel förnybart bränsle i bensin och dieseltankarna sänkts. Nu måste nya vägar väljas för att inte tappa möjligheten att nå det uttalade målet om nettonollutsläpp.

2023 var ett nederbördsrikt år framför allt i södra halvan av landet där flera nya rekord slogs. Temperaturmässigt var det en mer varierad bild. Bland de händelser som lämnat ett avtryck var ovädret Hans i början av augusti med stora regnmängder i södra Sverige och kraftiga åskväder med stormbyar. Verksamheten har börjat anpassa sig till en ny verklighet med lägre men leveransvolymmer men spetsigare uttag, mer åska och skyfall samt större volatilitet i elpriserna när temperaturen över tid stiger och vi ser större svängningar i nederbörd och vind samtidigt som andelen väderberoende kraft ökat under de senaste åren. Kriget i Europa sätter begränsningar i export och importflödet som även det påverkar prisbilden.

Sverige är ett av de länder som anses ha bäst förutsättningar för att nå framgång inom samtliga områden som är inkluderade i de globala målen. Under de senaste åren har vi fått omvärdera och utvärdera prioriteringarna och vi som samhälle kommer att utmanas ännu mer när balansen mellan korta krisåtgärder och långa styrmedel ska hanteras. Redan under pandemin tydliggjordes svagheter i det samhällssystem som vi har byggt upp med tydliga ansvarsgränser och fastställda uppdrag. Dessa är i de allra flesta fall baserade på att möta en förvaltande struktur och har svårt att hantera kraftiga systemomställningar och förhöjda beredskapslägen som utmaningarna nu kräver. Det gäller för såväl säkerhet och energi som för sjukvård som samtliga områden befinner sig i stora omställningar.

Tillsammans skapar vi förutsättningar

Visionens begrepp tillsammans är det som håller oss samman, som gör våra erbjudanden unika och som tydliggör behovet av att arbeta ihop för att nå framgång och lösa framtida utmaningar. Med vår infrastruktur och innovativa affärsmodeller skapar vi förutsättningar för kunder och andra samhällsaktörer att bidra till energiomställningen och nå bättre resurseffektivitet. Hög tillgänglighet skapar förtroende och vi blir en trovärdig partner för både innovativa och hållbara lösningar. Samverkan bygger på förtroende och förtroende kräver i sin tur utvecklade relationer. I begreppet samverkan lägger vi ett ömsesidigt beroende och intresse där man likt andra förhållanden får ge och ta för att lyckas. Under året har dialogerna med intressenter intensifieras kring främst kring frågor som berör trygghet och beredskap kopplat till ett förändrat säkerhetsläge men även kopplat till kunders intresse av att vara delaktiga i energiomställningen. Varje dag bygger och tryggar vi dagens och framtidens Kalmar.

Fluktuerande elpris driver på intresset för batterier

Intresset för att bli självförsörjande när det gäller el har en naturlig och tydlig korrelation till elpriserna och exploderade därmed under 2022 för att falla tillbaka något under förra året och under 2023 anslöts 312 (143) nya produktionsanläggningar till vårt elnät. Priserna har svängt kraftigt under det gångna året och speciellt under september såg vi mycket låga priser då sommartemperaturer och mycket vindkraft pressade ner priserna rejält.

Negativa priser som tidigare varit en relativt ovanligt i Sverige ökar i omfattning för varje år och marknaden hade en prisbild under noll närmare 400 timmar under året vilket motsvarar fem procent av årets alla timmar.

I genomsnitt mer än halverades priset. Timpriserna har varierat mellan 243 öre/kWh och -34 öre/kWh att jämföra med motsvarande priser 2022 som var 752 respektive 0 öre/kWh.

Utmaningarna när det kommer till de affärsmässiga bedömningarna av lönsamma investeringar har därmed förstärkts. Beroende på kraftslag så ska kalkyler och affärsmässiga bedömningar göras över 15–60 år. Samtliga produktionsslag behöver få tryggare förutsättningar för att våga göra längre satsningar. Samtidigt stiger intresset för att använda batterier för att möta svängningarna i priser och stabilisera upp effekten genom att bidra på stödtjänstmarknaden.

I samband med ombyggnationen av mottagningstationen H2 förbereddes yta för att placera ett batteri i direkt anslutning. Batterier är en del av lösningen för att få rum med mer väderberoende kraft i energisystemet. Batterier kan nämligen under kortare tid stabilisera upp systemet och därmed till viss del kompensera när elproduktionen varierar. Ett batteri kan även avlasta för elnätet och bidra till att efterfrågan kan variera såsom det gör när exempelvis stora effekter krävs under kort tid för att ladda fordon. Batteriet som installerats är på 5 MW.

Elektrifieringen av fordonsflottan fortsätter

Transportsektorn fortsätter elektrifieras i rekordtakt. Under 2022 passerades milstolpen 450 000 laddbara fordon och när vi nu summerar 2023 har antalet ökat med ytterligare drygt 100 000 vilket innebär att totalt 550 000 laddbara fordon rullar på vägarna där ökningen är störst på de lite tyngre fordonen sett i procentuell förändring. Färdplanen för transportsektorn har ambitionen att 80 procent av nybilsförsäljningen ska bestå av laddbara fordon år 2030 Brist på tillgång till effekt i elnäten är en uppmärksam fråga över hela landet. Under året har snabbbladdning, dvs stationer med större effekt kommit upp på flera platser i Kalmar och där flera aktörer bidrar till den utvecklingen. Som ett fint kvitto på ett lyckosamt samarbete tilldelades kommunen priset laddguld.

Lösningen på en fossilfri fordonsflotta är inte enbart elektrifiering utan även ökad tillgång på biodrivmedel. Vi fortsätter att erbjuda alternativ till eget bilägande, i form av bilpooler. dElbilspoolen har utökats för varje år och har idag ett 15 tal bilar och är samtidigt en del av det större nätverket av bilar som Moveabout har i framför allt södra delen av Sverige. Vår andel av produktionen vid More Biogas motsvarar en årlig bränsleförbrukning för 150 biogasbilar. Utnyttningstiden på våra laddplatser har legat förhållandevis konstant under året. Möjligheten till publik laddning i Kalmar har breddats kraftigt under året med flera nya aktörer och Kalmar kommun fick för 2023 priset Laddguld för ett gott samarbete över kommun och bolagsgränser för att främja utvecklingen.

Resultatet

Vårt uppdrag är att skapa förutsättningar för samhällsutvecklingen vilket i sin tur ställer stora krav på tillgänglighet. För att säkra detta behövs kapital både för att utveckla och förvalta. En tung balansräkning innebär ett ökat krav på resultat för att ge rimlig avkastning och kassaflöde som kan möta investeringsbehovet. Varje år återförs mellan 80–110 miljoner kronor till verksamheten genom investeringar för att säkra att infrastrukturen kan leverera och utvecklas i takt med att samhällets förväntningar ökar. Under 2023 investerades 144 (101.7) miljoner kronor i verksamheten. För att långsiktigt möta kunderna och ägarnas krav behöver avkastningen över tid ligga mellan 6–8 procent på sysselsatt kapital. Omsättningen sjönk under året i takt med sjunkande elpriser och landade på 901 (1040) miljoner kronor. God teknisk tillgänglighet är avgörande för resultatet i värmeverksamheten samtidigt som den volatila elmarknaden både utmanat och skapat möjligheter i elhandelsverksamheten. De ur ett historiskt perspektiv höga elpriserna påverkade resultatet kraftigt positivt under 2022 och blir därmed jämförelsestörande. Resultat för året landar på 108 (144) miljoner kronor före dispositioner och skatt.

2023 blev temperaturmässigt ett år nära normalen och värmeleveranserna hamnade i nivå med planerade

volymer. Den tekniska tillgängligheten på våra produktionsanläggningar och distributionsnät var under året väldigt hög, vilket är en helt avgörande faktor för resultatet i koncernen. Lite mer normaliserade elprinsnivåer påverkade förbrukningen något hos privatkunder samtidigt som en mer dämpad konjunktur sänker förbrukningen. Elnätet levererade under året 344 (355) GWh. Affärsområde Elhandelsverksamheten har kunnat möta den utmanade marknaden på allra bästa sätt där tydliga ramar för riskhantering och en optimering av koncernens elportföljer bidragit starkt till det fina resultatet. I slutet av 2022 noterade vi en inbromsning av nybyggnationen och under året har Kalmar såväl som övriga Sverige gått in i en ny fas efter många år av tillväxt. Detta påverkar såväl försäljning som anslutningsintäkterna.

För 2023 kommer 42 procent av total försäljningsintäkt från värmerörelsen med tillhörande elproduktion. Elhandelsrörelsen stod för närmare 39 procent och elnät och stadsnät för 18 procent. Avkastningen sjunker från 2022 historiskt höga nivå och landar på 9 (12) procent på sysselsatt kapital, vilket är väl inom det intervall som krävs för att klara intressenternas förväntningar på leveranser till samhälle och ägare.

Framtid

Synen på vad som är hållbart är starkt kopplat till samhällets förutsättningar. Demokrati, säkerhet, yttrandefrihet, naturresurser och välfärdsnivå är bara några exempel. I Norden ser vi tillgång till skog som en resurs som kan och ska tas tillvara. Vi kallar det skogsbruk då vi sedan många generationer insett dess värde, både på kort och lång sikt, och har en kontinuerlig dialog kring hur vi säkrar att uttag av biomassa över tid inte överskrider vad som är långsiktigt hållbar tillväxt i skogen. Biomassa har sin plats i de hållbara lösningarna men frågan är vart den kommer att göra bäst nytta och hur mycket av den som vi som fjärrvärmelieferanter kan få behålla för inhemsk produktion och vad som kommer att gå utanför Sveriges gränser. Väldigt stora kostnadsökningar på bränslesidan har skakat om branschen under året och skapat en osäkerhet kring vägval av bränsle framåt.

Prisbilden på elmarknaden är skakig på flera sätt där vi flera gånger under året varit på ytterligheterna i marginalprissättningen. Med extremt stor volatilitet tillkommer nya aspekter att ta hänsyn till för att göra affärsmissiga bedömningar över satsningar som ska löpa under flera årtionden. För oavsett ett kraftslag med minimal marginalkostnad såsom sol, vind och vatten eller kraftslag med tydliga bränslekostnader såsom kärnkraft och kraftvärme behöver intäkterna även täcka kapitalkostnaderna och med färre lönsamma körtimmar kommer det bli utmanande att täcka de tunga kapitalkostnader som ligger i botten för samtliga kraftslag. Affärsmodeller och prissignaler behöver klargöras för att undvika nedstängningar av fungerande och planerbara turbiner. Kraftvärmens bör självklart ha en naturlig roll i den svenska energimixen. Uppvärmning behöver hanteras med flera olika produktionsslag för att fortsätta avlasta elnäten. Politiska steg har tagits för att inleda dialogerna kring framtida affärsmodeller för energisystemet där effektfrågan och värdet av att kunna erbjuda effekt behöver värderas i systemet.

Hållbarhetsutvecklingen får inte stanna upp trots krig i Europa och ökade spänningar i världen. De digitala hoten och cyberattackerna kommer allt närmare vår verksamhet. Vi måste klara att hålla både ett kort och ett långt perspektiv samtidigt och inse att säkerhet och trygghetsfrågorna kommer att fortsätta att öka i betydelse. Förtroendet för ledare världen över ifrågasätts och demokratier utmanas och försvagas världen över. Begreppen transparens och äkthet är grunden i en hållbar styrning. De flesta av världens länder ligger dock långt ifrån den verkligheten. Som organisation behöver vi stå starka i vår värdegrund och hålla fast vid den färdriktning vi slagit fast även när omvärlden skakar. Med hållbara lösningar bidrar vi till en trygg miljö för både våra kunder och medarbetare att växa i. Tillsammans skapar vi förutsättningarna.

Anna Karlsson

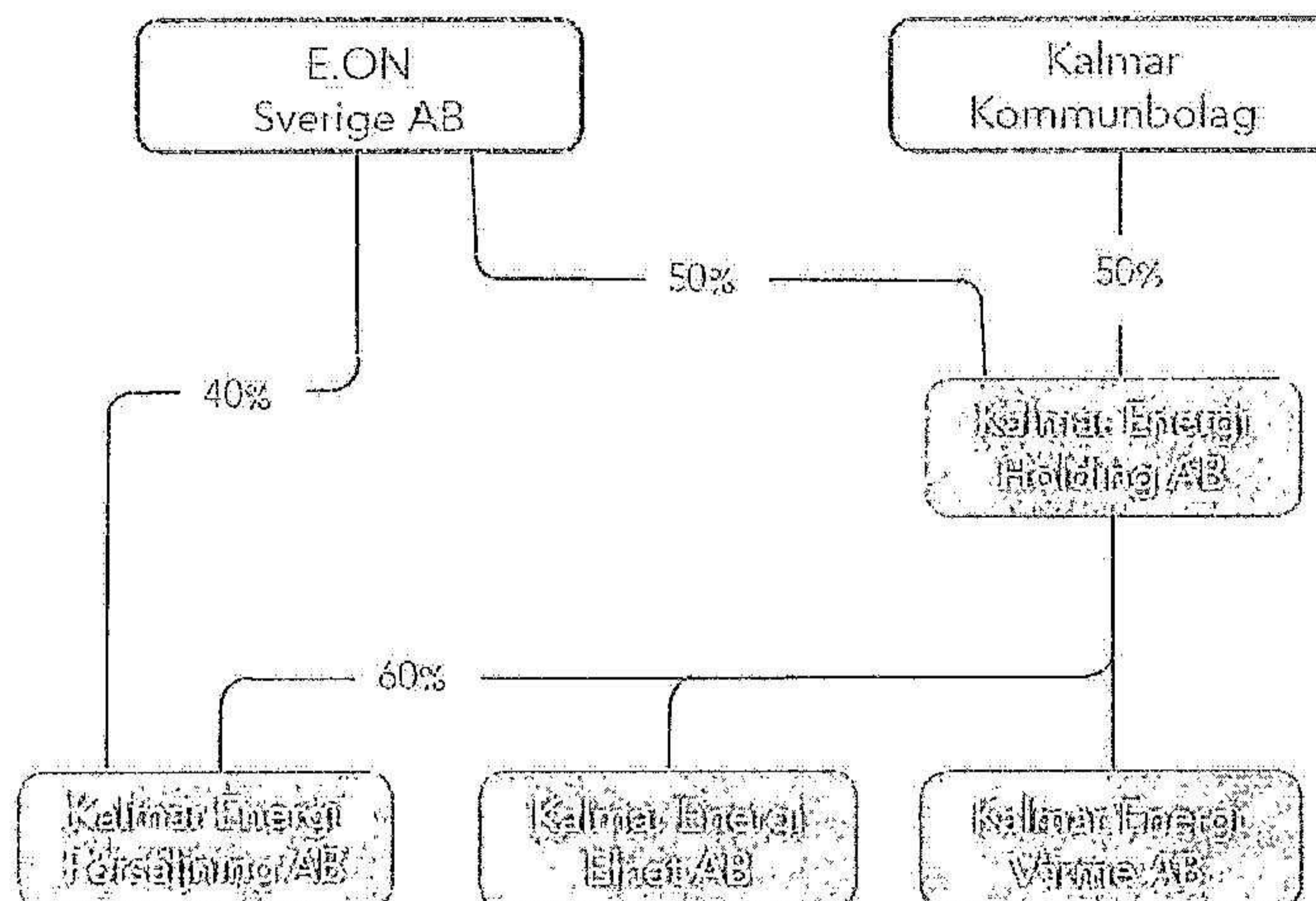
VD

h/

Ägarförhållanden och koncernstruktur

Kalmar Energi Holding AB ägs till lika delar av Kalmar kommun, via Kalmar kommunbolag AB, och E.ON Sverige AB.

Koncernen är organiserad med ett värmebolag, Kalmar Energi Värme AB, ett elnätsbolag för transport av el, Kalmar Energi Elnät AB samt ett med E.ON Sverige AB samägt försäljningsbolag Kalmar Energi Försäljning AB.



Information om verksamheten

Verksamhetens inriktning

Kalmar Energikoncernen är regionens ledande energiföretag med en stark lokal närvaro och med sydöstra Sverige som sin hemmamarknad. Vi producerar, transporterar och säljer el, fjärrvärme och fiber samt i mindre omfattning fjärrkyla och bredbandstjänster. Leveranserna kompletteras sedan med tekniska och administrativa tjänster. Affärsidén har tydlig inriktning på kund där hög service, enkelhet och prisvärdhet är en ledstjärna. Verksamheten ska dessutom bedrivas med största möjliga hänsyn till vad som långsiktigt är bäst för ett hållbart samhälle.

Affärsmodell och styrning

Verksamheten bedrivs i rörelsedrivande dotterbolag; Kalmar Energi Värme AB och Kalmar Energi Elnät AB. Försäljningsbolaget Kalmar Energi Försäljning AB ansvarar för de koncerngemensamma funktionerna försäljning, elhandel, marknadskommunikation och information. I Kalmar Energi Elnät samordnas riskhantering, IT, ekonomi och HR för hela koncernen.

Väsentliga händelser under räkenskapsåret

Reglermodell för intäkter från elnätet

Den 9 januari 2023 överklagade bolaget beslutet om begäran från Energimarknadsinspektionen om rapportering av uppgifter för en helt ny princip för reglering av elnätet. Bakgrunden till bolagets ställningstagande var att förslaget byggde på ännu ett metodbyte för hur man beräknar elnätsföretagens intäktsramar, utan att genomföra en noggrann analys av konsekvenserna. Strax innan sommaren meddelade Energimarknadsinspektionen att de drog tillbaka liggande förslag om att kraftigt förändra intäcksregleringen redan för kommande period då mer tid behövs för analyser av konsekvenser. Inriktningen om att justera metoden för hur intäktsramen beräknas kvarstår dock. Slutlig intäktsram för perioden reglerperiod 3 som inkluderar åren 2020-2023 förväntas meddelas under kvartal 1 2024.

Ett av de större enskilda investeringsprojekten var anslutningen av ett batteri. Investeringen görs för att kunna bidra till stabilisering av elnätet och bli en del av stödtjänstmarknaden.

LD

Säkerhet och tillgänglighet

Med förhöjd risk i vårt närområde har beredskapen fortsatt höjas på olika sätt under året för att minska riskerna för negativa effekter på våra distributionsnät.

Väsentliga risker och osäkerhetsfaktorer

Kalmar Energi koncernens verksamheter är till sin natur utsatt för ett antal risker. För att hantera dessa jobbar vi systematiskt och aktivt med riskanalyser och instruktioner både när det gäller de fysiska och finansiella riskerna. Riskinstruktionerna förtydligar styrelsens ramar och riktlinjer när det gäller vilka risker vi ska hantera i verksamheten och hur dessa ska bemötas. VD ansvarar för att företaget operativt följer dessa ramverk. Miljö- och arbetsmiljöfrågor följs systematiskt upp i SAM gruppen som har ett uttalat uppdrag att samordna och utveckla frågor som berör skyddet för de människor som arbetar i verksamheten. Arbetsmiljöfrågorna täcker in både den fysiska och psykosociala miljön. Samordning av finansiella riskinstruktioner och mandat hanteras i en koncerngemensam riskkommitté där fokus ligger på att skydda de finansiella tillgångarna. Instruktioner finns för inköp och försäljning av el, räntehantering, bränsle, IT-säkerhet och för informationssäkerhet.

Verksamhetens övergripande risker sammanfattas enligt nedan:

Väderrisk

Teknik- och anläggningsrisker

Elprisrisker

Bränslerisker

Miljörisker

Arbetsmiljörisker

Finansiella risker

Valutarisker

Informationssäkerhet

IT-risker

Finansiella instrument

Kalmar Energi koncernens verksamhet är framför allt utsatt för prisrisk kopplade till förändringar i el- och bränslepriser. Även kreditrisker, likviditetsrisker och kassaflödesrisker bedöms dock systematiskt och hanteras med koncernövergripande policies.

Miljöpåverkan

All energiomvandling påverkar jordens resurser och därmed vår framtid på olika sätt. Att hushålla med våra gemensamma resurser är en del av allas vårt ansvar för ett globalt problem. Tillväxt och livsstilsförändringar ökar energibehovet. För att kunna nå de globala målsättningarna med minskade koldioxidutsläpp krävs därför en kombination av att kunna energieffektivisera, använda energin till rätt saker och producera det behov som återstår med förnybara bränslen. Vår affärsidé är att ge kunden en enkel och hållbar energitillvaro. Satsningar på storskaliga lösningar som biobränsleeldad kraftvärme är en väg. Småskaliga lösningar i form av mikroproduktion, andelsägande i sol och vindparker, egen andelsägande i biogasproduktion samt bilpooler kopplade till el är en annan. Miljöfrågorna har inte en lösning, den har flera.

Kraftvärme Moskogen - värme och el från skogen

Kraftvärmeanläggningen på Moskogen har den senaste tekniken för rening av både luft och vatten. Vi arbetar kontinuerligt med att förbättra och utveckla samtliga anläggningar för att på så sätt optimera produktionen och minimera miljöpåverkan. Under året har tillstånd erhållits för att kunna höja effekten på pannan och därmed kunna öka både värme och elproduktion. Att ta hand om det spill som finns i skogarna runt om oss är att använda de resurser som finns lokalt på bästa sätt. Utbyggnaden av fjärrvärme i regionen är en viktig grundsten för att vi ska kunna nå målet om ett fossilbränslefritt Kalmar Län. Att bidra till möjligheten att kunna välja alternativ till fossila bränslen i fordonsparken är en annan.

Som bolag arbetar vi aktivt med att minska utsläpp till luft såsom koldioxid, kväveoxid, kolmonoxid och stoft. Vi arbetar kontinuerligt med att säkerställa att pannorna utifrån våra miljövärden körs optimalt. Att elda biobränsle kräver en hel del transporter. Vi arbetar därför systematiskt med transportfrågorna bland annat genom att köpa bränsle i närområdet, ställa krav på bilarna vid val av transportör men även med att se över våra egna interna transporter. Anläggningen på Moskogen ersätts på sommaren av värmeverket Draken som även har funktionen att komplettera värmeleveranserna riktigt kyliga dagar. Kombinationen av dessa anläggningar möjliggör en produktion som har över 99 procent förnybara bränslen.

Tillstånds- eller anmälningspliktig verksamhet enligt miljöbalken

Vi bedriver tillståndspliktig verksamhet i Kalmar kommun. Tillstånden avser energiproduktion och lagring av bränsle. Verksamheten påverkar miljön bland annat genom emissioner till luft och vatten. Även för att bedriva elnät krävs myndighetens tillstånd i form av koncession. Totalt sett är mer än halva koncernens omsättning beroende av miljötillstånd eller koncession för att driva elnät.

Forskning och utveckling

Vi arbetar i nära samverkan med Linnéuniversitetet för att öka resursutnyttjandet och därmed minska klimatpåverkan. Ett projekt kopplat till rening av vatten och rökgaser med hjälp av alger, Algoland, görs i samverkan KretsloppcenterSydost. En mindre pilotanläggning finns i Moskogen där mikroalger använder rökgaser från kraftvärmeverket som koldioxidkälla och närsalter från KretsloppcenterSydost lakvatten för sin tillväxt. Det ger ett minskat utsläpp av koldioxid och närsalter. Samtidigt består algbiomassan som bildas av högvärdiga produkter i form av proteiner, lipider och kolhydrater, som till exempel kan användas till biobränsle eller tillskott i djurfoder.

Under 2023 har samarbete med Linnéuniversitet avseende utvecklingen inom IoT fortsatt och tilldelats ytterligare offentlig stödfinansiering. Projektet har särskilt fokus på att nå ut med nyttan till små och medelstora företag. Öppna föreläsningar men framför allt möjligheten att själv testa att bygga i LNU:s miljöer har bidragit till att öka intresset för frågorna.

ND

Förändringar i eget kapital

	Aktie- kapital	Annat eget kapital inkl. årets resultat	Innehav utan bestämmande inflytande	Totalt
Koncernen				
Belopp vid årets ingång	30 000	639 465	27 519	696 984
Disposition enligt beslut av årsstämman:				
Utdelning		-45 000	-2 960	-47 960
Årets resultat		80 071	4 789	84 860
Belopp vid årets utgång	30 000	674 536	29 348	733 884

	Aktie- kapital	Reserv- fond	Balanserat resultat	Årets resultat	Totalt
Moderbolaget					
Belopp vid årets ingång	30 000	6 000	28 212	48 914	113 126
Disposition enligt beslut av årsstämman:					
Utdelning			-48 914	-48 914	0
Årets resultat			-45 000		-45 000
Årets resultat				99 684	99 684
Belopp vid årets utgång	30 000	6 000	32 126	99 684	167 810

Förslag till vinstdisposition

Styrelsen föreslår att till förfogande stående vinstmedel (kronor):

balanserad vinst	32 125 466
årets vinst	99 683 524
	131 808 990
disponeras så att	
till aktieägare utdelas	40 000 000
i ny räkning överföres	91 808 990
	131 808 990

Koncernens och moderbolagets resultat och ställning i övrigt framgår av efterföljande resultat- och balansräkningar samt kassaflödesanalyser med noter.

LM

Koncernens Resultaträkning

kkkr

	Not	2023-01-01 -2023-12-31	2022-01-01 -2022-12-31
Nettoomsättning	6, 7	870 719	1 028 542
Aktiverat arbete för egen räkning		5 032	5 243
Övriga rörelseintäkter		25 336	6 699
		901 087	1 040 484
Rörelsens kostnader			
Råvaror och förnödenheter		-468 360	-584 747
Övriga externa kostnader	8	-124 076	-116 859
Personalkostnader	5	-87 388	-80 056
Avskrivningar och nedskrivningar av materiella och immateriella anläggningstillgångar		-80 608	-78 359
		-760 432	-860 021
Rörelseresultat		140 655	180 463
Resultat från finansiella poster			
Övriga ränteintäkter och liknande resultatposter		6 345	1 517
Räntekostnader och liknande resultatposter	9	-39 202	-38 016
		-32 857	-36 499
Resultat efter finansiella poster		107 798	143 964
Resultat före skatt		107 798	143 964
Skatt på årets resultat	23	-22 938	-29 951
Årets resultat		84 860	114 013
Hänförligt till moderföretagets aktieägare		80 071	108 106
Hänförligt till innehav utan bestämmande inflytande		4 789	5 909

LD

Koncernens Balansräkning

kkkr

	Not	2023-12-31	2022-12-31
TILLGÅNGAR			
Anläggningstillgångar			
Immateriella anläggningstillgångar			
Balanserade utgifter för utvecklingsarbeten och liknande arbeten	10	0	0
		0	0
Materiella anläggningstillgångar			
Byggnader och mark	11	184 605	184 052
Maskiner och andra tekniska anläggningar	12	1 145 065	1 118 514
Inventarier, verktyg och installationer	13	37 898	3 789
Pågående nyanläggningar och förskott avseende materiella anläggningstillgångar	14	43 493	42 829
		1 411 061	1 349 184
Finansiella anläggningstillgångar			
Andra långfristiga värdepappersinnehav		885	1 200
Uppskjuten skattefordran		0	165
Andra långfristiga fordringar		13	14
		898	1 379
Summa anläggningstillgångar		1 411 959	1 350 563
Omsättningstillgångar			
Varulager m m			
Råvaror och förnödenheter		49 252	56 475
Färdiga varor och handelsvaror		6 305	0
		55 557	56 475
Kortfristiga fordringar			
Kundfordringar		247 956	300 961
Aktuella skattefordringar		17 987	10 680
Övriga fordringar		33 964	103 498
Förutbetalda kostnader och upplupna intäkter		46 829	49 083
		346 736	464 222
Kassa och bank		55 322	18
		55 322	18
Summa omsättningstillgångar		457 615	520 715
SUMMA TILLGÅNGAR		1 869 574	1 871 278

WQ

Koncernens Balansräkning

kkkr

Not 2023-12-31 2022-12-31

EGET KAPITAL OCH SKULDER

Eget kapital

15

Eget kapital hänförligt till moderföretagets aktieägare

Aktiekapital

30 000

30 000

Annat eget kapital inklusive årets resultat

674 536

639 465

Eget kapital hänförligt till moderföretagets aktieägare

704 536

669 465

Innehav utan bestämmande inflytande

Innehav utan bestämmande inflytande

29 348

27 518

Eget kapital hänförligt till minoritetsintresset

29 348

27 518

Summa eget kapital

733 884

696 983

Avsättningar

Uppskjuten skatteskuld

129 063

116 752

129 063

116 752

Långfristiga skulder

16, 17

Skulder till kreditinstitut

713 424

735 501

Övriga skulder

38 590

28 585

752 014

764 086

Kortfristiga skulder

Skulder till kreditinstitut

18

62 077

106 759

Förskott från kunder

126

152

Leverantörsskulder

93 144

86 294

Övriga skulder

62 359

72 572

Upplupna kostnader och förutbetalda intäkter

19

36 907

27 680

254 613

293 457

SUMMA EGET KAPITAL OCH SKULDER

1 869 574

1 871 278

hw

Koncernens Kassaflödesanalys

kkf

Not	2023-01-01 -2023-12-31	2022-01-01 -2022-12-31
Den löpande verksamheten		
Resultat efter finansiella poster	107 798	143 964
Justeringar för poster som inte ingår i kassaflödet m.m	80 748	80 150
Betald skatt	-20 788	-12 934
Kassaflöde från den löpande verksamheten före förändringar av rörelsekapital	167 758	211 180
Kassaflöde från förändringar i rörelsekapital		
Förändring av varulager och pågående arbeten	918	-7 850
Förändring kundfordringar	53 005	-42 143
Förändring av kortfristiga fordringar	69 534	-133 719
Förändring leverantörsskulder	6 850	-23 612
Förändring av rörelseskulder	66 976	20 989
Kassaflöde från den löpande verksamheten	365 041	24 845
Investeringsverksamheten		
Investeringar i materiella anläggningstillgångar	-143 681	-101 662
Försäljning av materiella anläggningstillgångar	0	2 500
Investeringar i finansiella anläggningstillgångar	316	200
Kassaflöde från investeringsverksamheten	-143 365	-98 962
Finansieringsverksamheten		
Amortering av lån	-62 077	-48 920
Utbetald utdelning	-47 960	-39 800
Förändring checkräkningskredit	-56 335	56 335
Kassaflöde från finansieringsverksamheten	-166 372	-32 385
Årets kassaflöde	55 304	-106 502
Likvida medel vid årets början		
Likvida medel vid årets början	18	106 520
Likvida medel vid årets slut	55 322	18

WD

**Moderbolagets
Resultaträkning**

kkkr

	Not	2023-01-01 -2023-12-31	2022-01-01 -2022-12-31
Rörelsens intäkter			
Nettoomsättning		0	0
		0	0
Rörelsens kostnader			
Övriga externa kostnader		-2	-1
		-2	-1
Rörelseresultat	20	-2	-1
Resultat från finansiella poster			
Resultat från andelar i koncernföretag	21	89 440	36 860
Ränteintäkter		5 879	725
Räntekostnader		-5 712	-716
		89 607	36 869
Resultat efter finansiella poster		89 605	36 868
Bokslutsdispositioner	22	13 238	15 581
Resultat före skatt		102 843	52 449
Skatt på årets resultat	23	-3 159	-3 535
Årets resultat		99 684	48 914

2024061436591

LD

**Moderbolagets
Balansräkning**

kkkr

Not

2023-12-31

2022-12-31

TILLGÅNGAR

Anläggningstillgångar

Finansiella anläggningstillgångar

Andelar i koncernföretag

24

155 600

155 600

155 600

155 600

Summa anläggningstillgångar

155 600

155 600

Omsättningstillgångar

Kortfristiga fordringar

Fordringar hos koncernföretag

52 604

124 719

Övriga kortfristiga fordringar

402

71

53 006

124 790

Kassa och bank

54 912

13

Summa omsättningstillgångar

107 918

124 803

SUMMA TILLGÅNGAR

263 518

280 403

10

Moderbolagets Balansräkning

kkkr

Not

2023-12-31

2022-12-31

EGET KAPITAL OCH SKULDER

Eget kapital

15, 25

Bundet eget kapital

Aktiekapital

30 000

30 000

Reservfond

6 000

6 000

36 000

36 000

Fritt eget kapital

Balanserad vinst

32 125

28 212

Årets resultat

99 684

48 914

131 809

77 126

Summa eget kapital

167 809

113 126

Obeskattade reserver

29 691

42 929

Kortfristiga skulder

Skulder till kreditinstitut

0

56 335

Skulder till koncernföretag

65 477

67 422

Aktuella skatteskulder

274

325

Uppl. kostnader och förutbetalda intäkter

19

267

266

Summa kortfristiga skulder

66 018

124 348

SUMMA EGET KAPITAL OCH SKULDER

263 518

280 403

WD

**Moderbolagets
Kassaflödesanalys**

kkp

Not

2023-01-01
-2023-12-31

2022-01-01
-2022-12-31

Den löpande verksamheten

Resultat efter finansiella poster

89 605

36 867

Betald skatt

-3 210

-712

**Kassaflöde från den löpande verksamheten före förändring
av rörelsekapital**

86 395

36 155

Kassaflöde från förändring av rörelsekapitalet

Förändring av kortfristiga fordringar

71 785

-77 654

Förändring av kortfristiga skulder

-1 945

-82 782

Kassaflöde från den löpande verksamheten

156 235

-124 281

Finansieringsverksamheten

Förändring checkräkningskredit

-56 335

56 335

Utbetald utdelning

-45 000

-38 560

Kassaflöde från finansieringsverksamheten

-101 335

17 775

Årets kassaflöde

54 900

-106 506

Likvida medel vid årets början

Likvida medel vid årets början

13

106 519

Likvida medel vid årets slut

54 913

13

WV

Noter

kk

Not 1 Redovisnings- och värderingsprinciper

Allmänna upplysningar

Företaget tillämpar Årsredovisningslagen (1995:1554) och Bokföringsnämndens allmänna råd BFNAR 2012:1 Årsredovisning och koncernredovisning K3.

Följande redovisnings- och värderingsprinciper har tillämpats i årsredovisningen.

Koncernredovisning

Koncernredovisningen omfattar moderföretaget Kalmar Energi Holding AB och de företag över vilka moderföretaget har direkt bestämmande inflytande, vilket i normalfallet räknas då moderföretaget direkt eller indirekt innehar aktier som representerar mer än 50 procent av rösterna. Samtliga förvärv av bolag har redovisats enligt förvärvsmetoden. Detta innebär att förvärvade dotterbolags tillgångar och skulder upptagits till det marknadsvärde som legat till grund för fastställande av köpeskillingen på aktierna. Koncernens eget kapital omfattar moderbolagets eget kapital som tillkommit efter det att dessa bolag har förvärvats.

Redovisningsprinciperna för dotterföretag överensstämmer med koncernens redovisningsprinciper. Alla koncerninterna transaktioner, mellanhavanden samt orealiserade vinster och förluster hänförliga till koncerninterna transaktioner har eliminerats vid upprättandet av koncernredovisningen.

Innehav utan bestämmande inflytande

Koncernens resultat och komponenter i eget kapital är hänförligt till moderföretagets ägare och innehav utan bestämmande inflytande. Innehav utan bestämmande inflytande redovisas separat inom eget kapital i koncernbalansräkningen och i direkt anslutning till posten Årets resultat i koncernresultaträkningen. Om koncernmässigt eget kapital avseende dotterföretaget är negativt, redovisas innehav utan bestämmande inflytande i dotterföretaget som en fordran på minoriteten, en negativ post inom eget kapital, endast om minoriteten har en bindande förpliktelse att täcka kapitalunderskottet och har förmåga att fullgöra förpliktelsen.

Intäktsredovisning

Intäkter redovisas till det verkliga värdet av den ersättning som erhållits eller kommer att erhållas, med avdrag för mervärdesskatt, rabatter och liknande avdrag. Redovisning sker när inkomsten kan beräknas på ett tillförlitligt sätt och när huvudsakligen alla risker och rättigheter som är förknippade med ägandet övergått till köparen, vilket normalt inträffar i samband med leverans.

Koncernens intäkter består i huvudsak av överföring av el och värme som redovisas i takt med att dessa förbrukas, intäkter för el som redovisas i takt med att el överförs till förbrukaren samt försäljning av biobränslen och elcertifikat vilket beskrivs nedan i avsnittet "finansiella instrument".

Koncernens intäkter från försäljning av tjänster på löpande räkning redovisas som intäkt i den period arbetet utförs och material levereras eller förbrukas.

Större anslutningsavgifter i värme och elnätverksamheten periodiseras över den genomsnittliga avskrivningstiden för de anläggningar som anslutningen avser och redovisas som långfristig skuld. Den kortfristiga delen av periodiseringen redovisas som förutbetalad intäkt.

Leasing

Ett finansiellt leasingavtal är ett avtal enligt vilket de ekonomiska risker och fördelar som förknippas med ägandet av en tillgång i allt väsentligt överförs från leasegivaren till leasetagaren. Övriga leasingavtal klassificeras som operationella leasingavtal. Samtliga leasingavtal redovisas i juridisk person enligt reglerna för operationell leasing.

Leasingavgifter vid operationella leasingavtal kostnadsförs linjärt över leasingperioden, såvida inte ett annat systematiskt sätt bättre återspeglar användarens ekonomiska nytta över tiden.

Finansiell leasing

Koncernens värmebolag har tecknat avtal med kreditgivare om leasing av hela investeringen av kraftvärmeanläggningen Moskogen. Avtalet sträcker sig över 22 år från 2010 men med en möjlighet att överta anläggningen redan efter 20 år. Avtalet innehåller särskilda lånevillkor (covenants) som innebär restriktioner avseende upptagande av nya krediter, ställande av säkerhet samt innehållande av finansiella nyckeltal för skuldsättningsgrad.

Värmebolaget har tecknat ränteswapavtal för att säkerställa räntenivån i det finansiella leasingavtalet för kraftvärmeanläggningen, och tillämpar säkringsredovisning för dessa.

Utländsk valuta

Koncernens redovisningsvaluta är svenska kronor (SEK). Fordringar och skulder i utländsk valuta har värderats till balansdagens kurs och orealiserade kursvinster och kursförluster ingår i resultatet. Transaktioner i utländsk valuta omräknas enligt transaktionsdagens avistakurs.

Låneutgifter

Låneutgifter redovisas i resultaträkningen i den period de uppkommer.

Ersättningar till anställda

Ersättningar till anställda i form av löner, bonus, betald semester, betald sjukfrånvaro med mera samt pensioner redovisas i takt med intjänandet. Beträffande pensioner och andra ersättningar efter avslutad anställning klassificeras dessa som avgiftsbestämda eller förmånsbestämda pensionsplaner. Koncernen har både avgiftsbestämda och förmånsbestämda pensionsplaner. Det finns inga övriga långfristiga ersättningar till anställda.

Avgiftsbestämda planer

För avgiftsbestämda planer betalar koncernen fastställda avgifter till en separat oberoende juridisk enhet och har ingen förpliktelse att betala ytterligare avgifter. Koncernens resultat belastas för kostnader i takt med att förmånerna intjänas vilket normalt sammanfaller med tidpunkten för när premier erläggs.

Förmånsbestämda planer

Förmånsbestämda planer finns för tidigare anställda. För dessa tillämpas förenklingsreglerna vilket innebär att de redovisas på samma sätt som de avgiftsbestämda planerna.

Koncernbidrag

Erhållna och lämnade koncernbidrag redovisas som bokslutsdisposition i resultaträkningen.

Inkomstskatter

Periodens skattekostnad eller skatteintäkt består av aktuell skatt och uppskjuten skatt och redovisas som en kostnad eller intäkt i resultaträkningen.

Aktuell skatt

Aktuell skatt beräknas på det skattepliktiga resultatet för perioden. Skattepliktigt resultat skiljer sig från det redovisade resultatet i resultaträkningen då det har justerats för ej skattepliktiga intäkter och ej avdragsgilla kostnader samt för intäkter och kostnader som är skattepliktiga eller avdragsgilla i andra perioder. Aktuella skatter värderas utifrån de skattesatser och skatteregler som gäller per balansdagen.

Uppskjuten skatt

Uppskjuten skatt är inkomstskatt som avser framtida räkenskapsår till följd av tidigare händelser. Redovisning sker enligt balansräkningsmetoden. Enligt denna metod redovisas uppskjutna skatteskulder och uppskjutna

WJ

skattefordringar på temporära skillnader som uppstår mellan bokförda respektive skattemässiga värden för tillgångar och skulder samt för övriga skattemässiga avdrag eller underskott.

Uppskjuten skatt beräknas till det sannolika beloppet enligt de skattesatser och skatteregler som är beslutade före balansdagen. Uppskjuten skatt i periodiseringsfonder avseende 2018 baseras på särskilda regler för framtida återföring, till 22 %. Uppskjuten skatt i periodiseringsfonder avseende 2019 och 2020 baseras på särskilda regler för framtida återföring, till 21,4%. Årets avsättning till periodiseringsfond beräknas till en framtida återföring om 20,6%. I juridisk person särredovisas inte den uppskjutna skatteskulden som är hänförlig till obeskattade reserver, på grund av sambandet mellan redovisning och beskattning.

Uppskjutna skattefordringar nettoredovisas mot uppskjutna skatteskulder endast om de kan betalas med ett nettobelopp. Uppskjuten skattefordran redovisas som finansiell anläggningstillgång och uppskjuten skatteskuld som avsättning.

Immateriella anläggningstillgångar

Anskaffning genom intern upparbetning

Koncernen tillämpar aktiveringsmodellen vilket innebär att arbetet med att ta fram en internt upparbetad immateriell anläggningstillgång för utveckling av programvaror i koncernens försäljningsbolag redovisas som en tillgång. Efter första redovisningstillfället redovisas internt upparbetade immateriella anläggningstillgångar till anskaffningsvärde efter avdrag för ackumulerade avskrivningar och eventuella ackumulerade nedskrivningar. Avskrivning påbörjas när tillgången kan användas. Aktiverade utgifter för programvaror skrivs av linjärt över tillgångens uppskattade nyttjandeperiod, vilken uppskattas till 5 år.

Borttagande från balansräkningen

En immateriell anläggningstillgång tas bort från balansräkningen vid utrangering eller avyttring eller när inte några framtida ekonomiska fördelar väntas från användning eller utrangering/avyttring av tillgången. Den vinst eller förlust som uppkommer när en immateriell anläggningstillgång tas bort från balansräkningen är skillnaden mellan vad som eventuellt erhålls, efter avdrag för direkta försäljningskostnader, och tillgångens redovisade värde. Detta redovisas i resultaträkningen som en övrig rörelseintäkt eller övrig extern kostnad.

Materiella anläggningstillgångar

Materiella anläggningstillgångar redovisas till anskaffningsvärde efter avdrag för ackumulerade avskrivningar och eventuella nedskrivningar. I anskaffningsvärdet ingår utgifter som direkt kan hänföras till förvärvet av tillgången för att bringa den på plats och i skick att användas. Tillkommande utgifter inkluderas endast i tillgången eller redovisas som en separat tillgång, när det är sannolikt att framtida ekonomiska fördelar som är förknippade med posten kommer att tillfalla företaget och att anskaffningsvärdet för densamma kan mätas på ett tillförlitligt sätt. Alla övriga kostnader för reparationer och underhåll samt tillkommande utgifter redovisas i resultaträkningen i den period då de uppkommer. Då skillnaden i förbrukningen av en materiell anläggningstillgångs betydande komponenter bedöms vara väsentligt, delas tillgången upp på dessa komponenter.

Avskrivningar på materiella anläggningstillgångar kostnadsförs så att tillgångens anskaffningsvärde skrivs av linjärt över tillgångens bedömda nyttjandeperiod. Om en tillgång har delats upp på olika komponenter skrivs respektive komponent av separat över dess nyttjandeperiod. Avskrivning påbörjas när tillgången kan tas i bruk.

De materiella anläggningstillgångarnas nyttjandeperioder uppskattats till:

Byggnader och mark

Byggnader, huvudstationer och nätstationer	40 år
Byggnader kraftvärme	25-50 år
Byggnader produktionsanläggningar	15-25 år
Markanläggningar	20 år

WP

Maskiner och andra tekniska anläggningar

Ledningsnät elnät	40 år
Ledningsnät fiber	15 år
Ledningsnät fjärrvärme och fjärrkyla	20-40 år
Kraftvärmeanläggningar	15-35 år
Produktionsanläggningar	20 år
Arbetsmaskiner pulverproduktion	5-10 år
Mätare och mätinsamling	5-15 år

Inventarier och verktyg

IT	3-5 år
Inventarier och fordon	5-10 år

Nyttjandeperioden för mark är obegränsad och skrivs därför inte av.

Borttagande från balansräkningen

Det redovisade värdet för en materiell anläggningstillgång tas bort från balansräkningen vid utrangering eller avyttring, eller när inte några framtida ekonomiska fördelar väntas från användning eller utrangering/avyttring av tillgången eller komponenten. Den vinst eller förlust som uppkommer när en materiell anläggningstillgång eller komponent tas bort från balansräkningen är skillnaden mellan vad som eventuellt erhålls, efter avdrag för direkta försäljningskostnader, och tillgångens redovisade värde. Detta redovisas i resultaträkningen som en övrig rörelseintäkt eller övrig extern kostnad.

Nedskrivningar av materiella anläggningstillgångar

Vid varje balansdag analyserar koncernen de redovisade värdena för materiella anläggningstillgångar för att fastställa om det finns någon indikation på att dessa tillgångar har minskat i värde. Om så är fallet, beräknas tillgångens återvinningsvärde för att kunna fastställa värdet av en eventuell nedskrivning. Där det inte är möjligt att beräkna återvinningsvärdet för en enskild tillgång, beräknas återvinningsvärdet för den kassagenererande enhet till vilken tillgången tillhör.

Om återvinningsvärdet för en tillgång (eller kassagenererande enhet) fastställs till ett lägre värde än det redovisade värdet, skrivs det redovisade värdet på tillgången ned till återvinningsvärdet. En nedskrivning har omedelbart kostnadsförts i resultaträkningen.

Vid varje balansdag gör koncernen en bedömning om den tidigare nedskrivningen inte längre är motiverad. Om så är fallet återförs nedskrivningen delvis eller helt.

Finansiella instrument

En finansiell tillgång eller finansiell skuld redovisas i balansräkningen när koncernen blir part till instrumentets avtalsenliga villkor. En finansiell tillgång bokas bort från balansräkningen när den avtalsenliga rätten till kassaflödet från tillgången upphör, regleras eller när koncernen förlorar kontrollen över den. En finansiell skuld, eller del av finansiell skuld, bokas bort från balansräkningen när den avtalade förpliktelsen fullgörs eller på annat sätt upphör.

Derivatinstrument

Koncernen har derivatinstrument för räntesäkring av leasingavtal samt elterminer och terminer för elcertifikat, se under avsnitt leasing respektive intäcksredovisning. Säkringsredovisning tillämpas för ränteswapavtal och ränteskillnader som löpande avräknas i dessa avtal bokförs som ökad eller minskad räntekostnad.

Säkringsredovisning för elhandel

Säkringsredovisning tillämpas också för elhandel i syfte att minska fluktuationer i resultatet som en följd av säkring av värdeförändring på säkringsinstrumentet. En riskpolicy som försäljningsbolagets styrelse godkänt för elhandel reglerar hur prissättning ska ske för elinköp och elcertifikatsbehov.

10

Elcertifikat

Enligt lagen om elcertifikat (2003:113) finns det ett kvotsystem för att främja elproduktion med användning av förnyelsebara energikällor. Producenten av förnybar energi tilldelas elcertifikat i förhållande till produktionen av förnyelsebar energi medan konsumenter av energi åläggs att införskaffa elcertifikat för en viss procent av elförbrukningen.

För kundernas räkning anskaffade elcertifikat, s k. kvotplikt, redovisas på bokslutsdagen som övrig kortfristig fordran. Skuld för kvotplikt per sista december har bokats som upplupen skuld. Dessa har i första hand värderats enligt kontrakterade terminssäkrade anskaffningar och i andra hand till aktuellt marknadsvärde. Till Energimyndigheten ej överförda elcertifikat redovisas som upplupen skuld.

Elterminer

Prissäkringar har tecknats för att säkerställa inköpspris till slutkund. Huvudprincipen är att alla positioner som är prissatta till slutkund för en viss tidsperiod har säkrats så väl som möjligt med hänsyn till handlingsbara volymer. Risker uppkommer på så kallade öppna positioner avseende prisförändringar samt volymrisk som uppstår genom att verklig volym avviker från förväntad volym. Samtliga elterminkontrakt har betraktats som en portfölj och värderas som en enhet. På bokslutsdagen uppgår marknadsvärdet på samtliga finansiella terminkontrakt till 405 mkr. Marknadsvärdet anger hur mycket det skulle kosta vid en omedelbar stängning av samtliga kontrakt vid denna tidpunkt. Om respektive terminsavtal kvarstår till sitt slutförfalldatum så kommer undervärdet/övervärdet att löpande elimineras mot de priser som erhålls i slutkundsförsäljningen.

För prissäkring av framtida kassaflöden från försäljning av elproduktion i kraftvärmeanläggningen används elterminer för säkring i ett femårigt fönster.

I resultaträkningen är omsättningen för de finansiella kontrakten nettoredovisade mot varukostnader.

Elcertifikatsterminer

Prissäkringar har tecknats för att säkerställa inköpspris för det behov av elcertifikat som krävs enligt reglerna om kvotplikt. Huvudprincipen är att kvotplikten för det närmaste året har säkrats.

Utsläppsrätter

För att begränsa utsläpp av växthusgasen koldioxid finns ett system för handel med utsläppsrätter. En utsläppsrätt motsvarar utsläpp av 1 ton koldioxid och de anläggningar som ingår i handelssystemet, vilket är samtliga större produktionsanläggningar, måste enligt lag överlämna utsläppsrätter för sina utsläpp efter varje årsslut.

Utsläppsrätter redovisas som omsättningstillgångar under kortfristiga fordringar i balansräkningen.

Säkringsredovisning

Säkringsredovisning tillämpas för ränteswapavtal och ränteskillnader som löpande avräknas i dessa avtal bokförs som ökad eller minskad räntekostnad.

Säkringsredovisning tillämpas också för elhandel i syfte att minska fluktuationer i resultatet som en följd av säkring av värdeförändring på säkringsinstrumentet. Omvärdering sker ej av den säkrade posten om det finns en motsatt värdeförändring på säkringsinstrumentet.

En riskpolicy som försäljningsbolagets styrelse godkänt för elhandel reglerar hur prissättning ska ske för elinköp och elcertifikatsbehov.

Nedskrivning av finansiella anläggningstillgångar

Vid varje balansdag utvärderar företaget om det finns indikationer på att en eller flera finansiella anläggningstillgångar minskat i värde.

För finansiella anläggningstillgångar som inte värderas till upplupet anskaffningsvärde beräknas nedskrivningen

ND

som skillnaden mellan tillgångens redovisade värde och det högsta av verkligt värde med avdrag för försäljningskostnader och nuvärdet av företagsledningens bästa uppskattning av de framtida kassaflödena tillgången förväntas ge.

Varulager

Varulager i koncernen har värderats till det lägsta av anskaffningsvärde och verkligt värde. Vid bestämmande av anskaffningsvärdet har först-in-först-ut principen (FIFU) tillämpats.

Likvida medel

Likvida medel inkluderar kassamedel och disponibla tillgodohavanden hos banker och andra kreditinstitut samt andra kortfristiga likvida placeringar som lätt kan omvandlas till kontanter och är föremål för en obetydlig risk för värdefluktuationer. För att klassificeras som likvida medel får löptiden inte överskrida tre månader från tidpunkten för förvärvet.

Likvida medel ingående i moderbolagets koncernkontolösning redovisas som likvida medel.

Kassaflödesanalys

Kassaflödesanalysen har upprättas enligt den indirekta metoden. Det redovisade kassaflödet omfattar endast transaktioner som medfört in- och utbetalningar.

Övriga avsättningar

Avsättning för framtida utgifter redovisas när det finns ett legalt eller informellt åtagande och när beloppet kan beräknas på ett tillförlitligt sätt.

Not 2 Uppgifter om moderföretag Koncernen

Kalmar Energi Holding AB med organisationsnummer 556057-4393 är ett aktiebolag registrerat i Sverige med säte i Kalmar. Adressen till huvudkontoret är Box 822, 391 28 Kalmar.

Kalmar Energi Holding AB ägs till lika delar av Kalmar Kommun via Kalmar Kommunbolag AB org.nr 556527-6184, med säte i Kalmar och E.ON Sverige AB, org.nr 556006-8420, med säte i Malmö.

Koncernen är organiserad med ett värmebolag, Kalmar Energi Värme AB, ett elnätbolag för transport av el, Kalmar Energi Elnät AB samt ett med E.ON Sverige AB samägt försäljningsbolag Kalmar Energi Försäljning AB. Moderföretaget i den största koncernen där E.ON Sverige AB är dotterföretag och koncernredovisning upprättas av E.ON SE, reg 69043 Essen Tyskland. Kalmar Energi Holding AB redovisas som intresseföretag i E.ON Sverige AB

Not 3 Viktiga uppskattningar och bedömningar Koncernen

De viktigaste antagandena om framtiden, och andra viktiga källor till osäkerhet i uppskattning per balansdagen, och som innebär risk för väsentliga justeringar i redovisade värden för tillgångar utgörs av bedömning av nyttjandeperiod för materiella anläggningstillgångar. Se not 1 avskrivningstider. Nyttjandeperioderna omprövas fortlöpande. Bolagets bedömning av framtida försäljnings- och produktionsvolymerna utgör en väsentlig faktor vid beslut om finansiell säkring (terminshandel för el). Bedömning av volymer sker baserat på historiska data och normalårsvolymer.

WA

Not 4 Väsentliga händelser efter räkenskapsårets slut Koncernen

Ingen händelse av väsentlig karaktär har inträffat efter räkenskapsårets utgång.

Not 5 Anställda och personalkostnader Koncernen

	2023-01-01 -2023-12-31	2022-01-01 -2022-12-31
Medelantalet anställda		
Kvinnor	18	20
Män	80	81
	98	101
Löner och andra ersättningar		
Styrelse och verkställande direktör	1 793	1 863
Övriga anställda	55 946	51 595
	57 739	53 458
Sociala kostnader		
Pensionskostnader för styrelse och verkställande direktör	232	317
Pensionskostnader för övriga anställda	6 188	4 650
Övriga sociala avgifter enligt lag och avtal	19 780	18 013
	26 200	22 980
Totala löner, ersättningar, sociala kostnader och pensionskostnader	83 939	76 438
Könsfördelning bland ledande befattningshavare		
Andel kvinnor i styrelsen	50 %	50 %
Andel män i styrelsen	50 %	50 %
Andel kvinnor bland övriga ledande befattningshavare	33 %	50 %
Andel män bland övriga ledande befattningshavare	67 %	50 %

WD

Moderbolaget

2023-12-31 2022-12-31

Några löner och ersättningar har ej utbetalats.

Könsfördelning bland ledande befattningshavare

Andel kvinnor i styrelsen	50 %	50 %
Andel män i styrelsen	50 %	50 %
Andel kvinnor bland övriga ledande befattningshavare	33 %	50 %
Andel män bland övriga ledande befattningshavare	67 %	50 %

Verkställande direktör för Kalmar Energi Holding AB är anställd i Kalmar Energi Elnät AB. Enligt avtal skall verkställande direktör, vid uppsägning från bolagets sida, erhålla utöver lön under uppsägningstiden en engångsersättning uppgående till en årslön.

Not 6 Nettoomsättningens fördelning Koncernen

2023-01-01 2022-01-01
-2023-12-31 -2022-12-31

Nettoomsättningen per rörelsegren

Elhandel	343 656	484 527
Elnät	157 928	155 609
Värme	369 135	388 404
	870 719	1 028 540

Resultat efter finansiella poster per rörelsegren

Elhandel	15 271	18 702
Elnät	37 194	37 346
Värme	55 333	87 915
	107 798	143 963

Not 7 Nettoomsättning Koncernen

Under året har 131 396 (125 071) kkr fakturerats i punktskatter för redovisning till Skatteverket. Beloppet ingår inte i nettoomsättningen.

LM

Not 8 Arvode till revisorer Koncernen

Med revisionsuppdrag avses revisorns ersättning för den lagstadgade revisionen. Arbetet innefattar granskningen av årsredovisning och bokföring, styrelsens och verkställande direktörens förvaltning samt arvode för revisionsrådgivning som lämnats i samband med revisionsuppdraget.

	2023-01-01 -2023-12-31	2022-01-01 -2022-12-31
Deloitte AB		
Revisionsuppdrag	391	246
Revisionsverksamhet utöver revisionsuppdraget	50	39
Skatterådgivning	0	0
Övriga tjänster	0	0
	441	285

Not 9 Räntekostnader och liknande resultatposter Koncernen

	2023-01-01 -2023-12-31	2022-01-01 -2022-12-31
Övriga räntekostnader	0	0
Ränta kreditinstitut	5 055	1 906
Ränta hänförlig till finansiell leasing	34 147	36 110
	39 202	38 016

Not 10 Balanserade utgifter för utvecklingsarbeten och liknande arbeten Koncernen

	2023-12-31	2022-12-31
Ingående anskaffningsvärden	6 747	6 747
Utgående ackumulerade anskaffningsvärden	6 747	6 747
Ingående avskrivningar	-6 747	-6 747
Årets avskrivningar		0
Utgående ackumulerade avskrivningar	-6 747	-6 747
Utgående redovisat värde	0	0

LD

**Not 11 Byggnader och mark
Koncernen**

	2023-12-31	2022-12-31
Ingående anskaffningsvärden	260 771	267 344
Inköp	6 270	372
Försäljningar/utrangeringar	-27	-7 266
Omklassificeringar		321
Utgående ackumulerade anskaffningsvärden	267 014	260 771
Ingående avskrivningar	-76 719	-75 854
Försäljningar/utrangeringar	27	4 930
Omklassificeringar		0
Årets avskrivningar	-5 718	-5 795
Utgående ackumulerade avskrivningar	-82 410	-76 719
Utgående redovisat värde	184 604	184 052
Finansiella leasingavtal med planenligt restvärde vid årets utg	146 871	151 348

**Not 12 Maskiner och andra tekniska anläggningar
Koncernen**

	2023-12-31	2022-12-31
Ingående anskaffningsvärden	2 094 994	2 052 766
Inköp	63 043	74 165
Försäljningar/utrangeringar	-5 729	-40 742
Omklassificeringar	37 809	8 805
Utgående ackumulerade anskaffningsvärden	2 190 117	2 094 994
Ingående avskrivningar	-976 481	-944 925
Försäljningar/utrangeringar	4 484	38 784
Årets avskrivningar	-73 056	-70 340
Utgående ackumulerade avskrivningar	-1 045 053	-976 481
Utgående redovisat värde	1 145 064	1 118 513

Finansiella leasingavtal med ett planenligt restvärde vid årets utgång 525 704 (555 546) kkr.

Utgående ackumulerade anskaffningsvärden har reducerats med 1 535 kkr på grund av erhållna investeringsbidrag.

120

2024061436598

**Not 13 Inventarier, verktyg och installationer
Koncernen**

	2023-12-31	2022-12-31
Ingående anskaffningsvärden	30 814	29 838
Inköp	35 894	1 345
Försäljningar/utrangeringar	-5 520	-369
Utgående ackumulerade anskaffningsvärden	61 188	30 814
Ingående avskrivningar	-27 026	-25 171
Försäljningar/utrangeringar	5 520	369
Årets avskrivningar	-1 784	-2 224
Utgående ackumulerade avskrivningar	-23 290	-27 026
Utgående redovisat värde	37 898	3 788

Utgående ackumulerade anskaffningsvärden har reducerats med 40 kkr på grund av erhållna investeringsbidrag.

**Not 14 Pågående nyanläggningar
Koncernen**

	2023-12-31	2022-12-31
Ingående anskaffningsvärden	42 828	26 174
Under året nedlagda kostnader	38 472	25 780
Under året genomförda omfördelningar	-37 808	-9 126
Utgående ackumulerade anskaffningsvärden	43 492	42 828
Utgående redovisat värde	43 492	42 828

**Not 15 Antal aktier och kvotvärde
Koncernen
Moderbolaget**

	Antal aktier	Kvot- värde
Namn		
Antal aktier	30 000	1 000
	30 000	

ND

Not 16 Finansiell leasing Koncernen

Årets leasingkostnader avseende leasingavtal, uppgår till 74 660 (75 030) kkr.

Del av finansiell leasing som förfaller till betalning enligt följande:

	2023-12-31	2022-12-31
Inom ett år	74 538	74 475
Senare än ett år men inom fem år	288 771	291 825
Senare än fem år	499 719	571 204
	863 028	937 504

Not 17 Långfristiga skulder Koncernen

	2023-12-31	2022-12-31
Långfristiga skulder		
Skulder till kreditinstitut	714 374	735 501
Övriga skulder	37 640	28 585
	752 014	764 086
Förfallotid två till fem år		
Skulder till kreditinstitut	233 747	206 424
Övriga skulder	16 655	10 939
	250 402	217 363
Förfallotid efter fem år		
Skulder till kreditinstitut	479 677	529 077
Övriga skulder	21 935	17 646
	501 612	546 723

För att uppnå en effektiv och flexibel hantering av ränterisken i bolagets skuldportfölj används finansiella derivatinstrument. Hanteringen sker i enlighet med de riktlinjer och ramar som är fastställda i bolagets riskpolicy för finansiering. Räntebindning och kapitalbindning frikopplas därigenom från de enskilda lånen. Detta ger bolaget möjligheter att förändra räntebindningstiden och bättre möta förändringar på räntemarknaden. För att säkerställa kapitalförsörjningen eftersträvas långa kreditavtal med bolagens långgivare. För att uppnå en rimlig och väl avvägd ränterisk inom ramen för fastställd riskpolicy används ränteswappar. Per bokslutsdagen uppgår utestående ränteswapavtal till 708 (748) MSEK vilket motsvarar hela leasingkulden.

Till följd av att det allmänna ränteläget successivt sjunkit sedan säkringsavtalen tecknades har ett undervärde på minus 81 (-67) MSEK uppstått, vilket innebär att räntenivån i våra swappar är högre än marknadsräntan vid bokslutstillfället. Undervärdet representerar det lösenpris som skulle uppstå om man avslutar avtalen i förtid per bokslutsdagen. Den genomsnittliga räntebindningstiden för den totala skuldportföljen uppgår till 4,9 år och den genomsnittliga effektiva räntan uppgår till 4,69% (4,54%).

120

2024061436599

Not 18 Skulder till kreditinstitut Koncernen

	2023-12-31	2022-12-31
Kortfristig del Kraftvärmeleasing	42 077	40 424
Kortfristig del banklån	20 000	10 000
Checkräkningskredit	0	56 335
	62 077	106 759

Kalmar Energi Holding AB innehar ett koncernkonto med underliggande transaktionskonto som nyttjas av Kalmar Energi Holding AB, Kalmar Energi Elnät AB, Kalmar Energi Värme AB och Kalmar Energi Försäljning AB. Internräntor debiteras på respektive bolags utnyttjade belopp.

Not 19 Upplupna kostnader och förutbetalda intäkter Koncernen

	2023-12-31	2022-12-31
Upplupna personalrelaterade kostnader	8 825	8 486
Upplupna elcertifikat	61	276
Upplupna ursprungsgarantier	868	0
Kortfristig del anslutningsavgift	5 061	4 374
Förutbetalda intäkter	138	682
Övriga upplupna kostnader	21 954	13 862
	36 907	27 680

Moderbolaget

	2023-12-31	2022-12-31
Övriga upplupna kostnader	267	267
	267	267

Not 20 Inköp och försäljning mellan koncernföretag Moderbolaget

I moderbolaget har inköp och försäljning mellan koncernföretag ej förekommit.

Not 21 Resultat från andelar i koncernföretag Moderbolaget

	2023-01-01 -2023-12-31	2022-01-01 -2022-12-31
Erhållna utdelningar	49 440	36 860
Nedskrivningar	0	0
Anteciperad utdelning	40 000	0
	89 440	36 860

WD

**Not 22 Bokslutsdispositioner
Moderbolaget**

	2023-01-01	2022-01-01
	-2023-12-31	-2022-12-31
Förändring av periodiseringsfond	13 238	15 581
Mottagna/Lämnade koncernbidrag	0	0
	13 238	15 581

**Not 23 Aktuell och uppskjuten skatt
Koncernen**

	2023-01-01	2022-01-01
	-2023-12-31	-2022-12-31
Skatt på årets resultat		
Aktuell skatt	-10 462	-20 787
Justering avseende tidigare år	0	0
Förändring av uppskjuten skatt avseende temporära skillnader	-12 477	-9 163
Totalt redovisad skatt	-22 939	-29 950

Avstämning av effektiv skatt

	2023-01-01	2022-01-01
	-2023-12-31	-2022-12-31
	Belopp	Belopp
Redovisat resultat före skatt	107 797	143 964
Skatt enligt gällande skattesats	-22 207	-29 656
Ej avdragsgilla kostnader	-119	-176
Effekt av schablonränta på periodiseringsfond	-605	-118
Skattereduktion på inventarietköp	-8	0
Redovisad effektiv skatt	-22 939	-29 950

Moderbolaget

	2023-01-01	2022-01-01
	-2023-12-31	-2022-12-31
Skatt på årets resultat		
Aktuell skatt	-3 159	-3 535
Justering avseende tidigare år	0	0
Totalt redovisad skatt	-3 159	-3 535

WY

2024061436600

Avstämning av effektiv skatt

		2023-01-01 -2023-12-31		2022-01-01 -2022-12-31
	Procent	Belopp	Procent	Belopp
Redovisat resultat före skatt		102 843		52 448
Skatt enligt gällande skattesats	20,60	-21 186	20,60	-10 804
Ej skattepliktiga intäkter		18 425		7 593
Effekt av återföring periodiseringsfond		-227		-263
Skatt på schablonintäkt periodiseringsfond		-172		-60
Redovisad effektiv skatt	3,07	-3 159	6,74	-3 535

Not 24 Specifikation andelar i koncernföretag

Moderbolaget

Namn	Kapital- andel	Antal andelar	Bokfört värde
Kalmar Energi Elnät AB	100 %	600	56 000
Kalmar Energi Värme AB	100 %	600	90 000
Kalmar Energi Försäljning AB	60 %	9 600	9 600
			155 600

	Org.nr
Kalmar Energi Elnät AB	556182-7543
Kalmar Energi Värme AB	556636-7792
Kalmar Energi Försäljning AB	556548-4317

Not 25 Disposition av vinst eller förlust

Moderbolaget

2023-12-31

Förslag till vinstdisposition

Styrelsen föreslår att till förfogande stående vinstmedel:

balanserad vinst	32 125
årets vinst	99 684
	131 809
disponeras så att	
till aktieägare utdelas	40 000
i ny räkning överföres	91 809
	131 809

LD

**Not 26 Ställda säkerheter och eventalförpliktelser
Koncernen**

	2023-12-31	2022-12-31
För skulder till kreditinstitut:		
Anläggningar belastade med äganderättsförbehåll	672 575	706 894
	672 575	706 894
Moderbolaget		
	2023-12-31	2022-12-31
För skulder till kreditinstitut:		
Borgen för dotterbolags finansiella leasingavtal	708 086	748 425
Borgen för dotterbolags finansiella avtal	65 000	65 000
Borgen för dotterbolags skulder till kreditinstitut	67 500	37 500
	840 586	850 925

Kalmar

Peter Jonsson
Ordförande

Marie Simonsson

Patric Vadman

Bo-Arne Olsson

Jessica Krook

Barbro Andersson

Thorbjörn Cras
Arbetsstagarrepresentant

Per Fransson
Arbetsstagarrepresentant

Anna Karlsson
Verkställande direktör

LP

Kalmar Energi Holding AB
Org.nr 556057-4393

34 (34)

Vår revisionsberättelse har lämnats

Deloitte AB

Joachim Nilsson
Auktoriserad revisor

2024061436601

LD

Signaturcertifikat

Dokumentnamn:

Årsredovisning Kalmar Energi Holding AB för 20230101-20231231

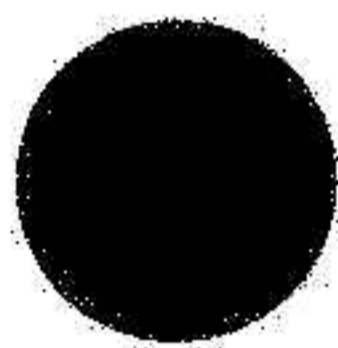
Unikt dokument-id:

1ad2a6a3-8737-44e0-bfa5-7a0e098cac4b

Dokumentets fingeravtryck:

8ed19ce36e274887d66c8f841e61496fe3976819546b21c26401711970925ac677ab134c767f57fa5363c5
001f7a543f3a3273e4b63283297ba1026e3534925a

Undertecknare



Jessica Krook

E.ON

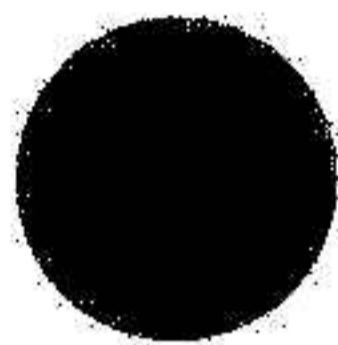
E-post: jessica.krook@eon.se

Enhet: Safari 17.3.1 on Unknown macOS 10.15.7 (desktop)

IP nummer: 90.234.67.148

Signerad med BankID: JESSICA KROOK
(197106074102)

Betrodd tidsstämpel:
2024-03-05 14:38:06 UTC



Peter Jonsson

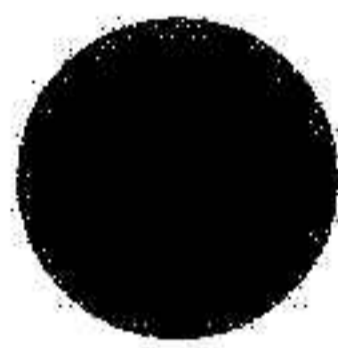
E-post: peter.jonsson2@eon.se

Enhet: Edge 122.0.0.0 on Unknown Windows 10.0
(desktop)

IP nummer: 165.225.194.213

Signerad med BankID: Peter Nils Johan
Jonsson (196501182973)

Betrodd tidsstämpel:
2024-03-05 14:54:13 UTC



Patric Vadman

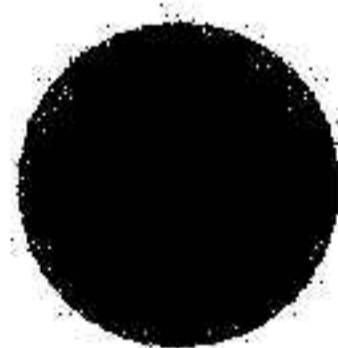
E-post: patric.vadman@avent.se

Enhet: Edge 120.0.2210.116 on iPad iOS 17.3 (tablet)

IP nummer: 90.224.73.100

Signerad med BankID: PATRIC
VADMAN (197105052950)

Betrodd tidsstämpel:
2024-03-05 15:11:14 UTC



Anna Karlsson

VD

Kalmar Energi

E-post: anna.karlsson@kalmarenergi.se

Enhet: Edge 122.0.0.0 on Unknown Windows 10.0
(desktop)

IP nummer: 62.20.52.2

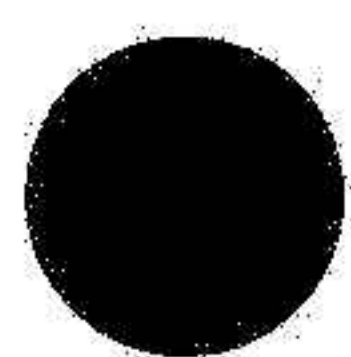
Signerad med BankID: Anna Elin
Karlsson (197208302963)

Betrodd tidsstämpel:
2024-03-05 15:15:44 UTC



Detta dokumentet har signerats genom digitala signeringstjänsten GetAccept.
Certifikatet tillhandahåller alla signaturer och aktivitetsdata kopplat till detta dokument.

Undertecknare

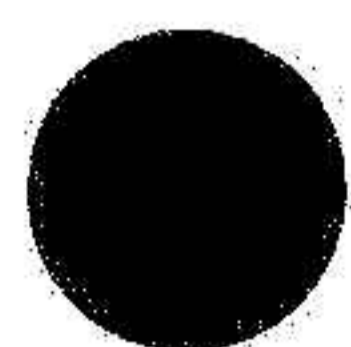


Torbjorn Cras

E-post: torbjorn.cras@kalmarenergi.se
Enhet: Edge 122.0.0.0 on Unknown Windows 10.0
(desktop)
IP nummer: 81.233.145.16

Signerad med BankID: THORBJÖRN
CRAS (196601132993)

Betrodd tidsstämpel:
2024-03-05 15:21:56 UTC

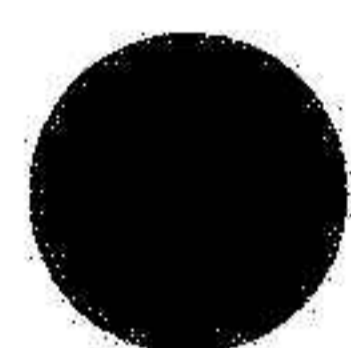


Marie Simonsson

E-post: marie.simonsson@kalmar.se
Enhet: Edge 122.0.0.0 on Unknown Windows 10.0
(desktop)
IP nummer: 81.224.85.132

Signerad med BankID: ANN PIA MARIE
SIMONSSON (196704113007)

Betrodd tidsstämpel:
2024-03-05 15:54:34 UTC

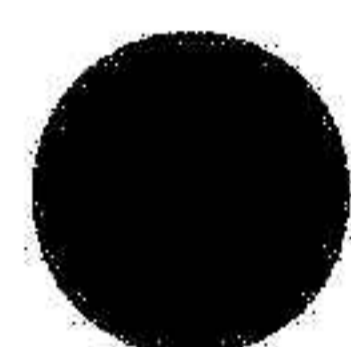


Per Fransson

E-post: per.fransson@kalmarenergi.se
Enhet: Edge 122.0.0.0 on Unknown Windows 10.0
(desktop)
IP nummer: 213.102.75.129

Signerad med BankID: PER FRANSSON
(196308072997)

Betrodd tidsstämpel:
2024-03-05 16:35:34 UTC



Bo-Arne Olsson

E-post: bo-arne.olsson@eon.se
Enhet: Edge 122.0.0.0 on Unknown Windows 10.0
(desktop)
IP nummer: 147.161.147.109

Signerad med BankID: BO-ARNE
OLSSON (197105043975)

Betrodd tidsstämpel:
2024-03-05 21:03:07 UTC



Barbro Andersson

E-post: barbro.andersson@kalmar.se
Enhet: Safari 17.4 on Unknown macOS 10.15.7 (desktop)
IP nummer: 90.228.242.234

Signerad med BankID: Barbro Edit
Monika Andersson (195105112949)

Betrodd tidsstämpel:
2024-03-07 07:51:17 UTC



Undertecknare



Joachim Nilsson

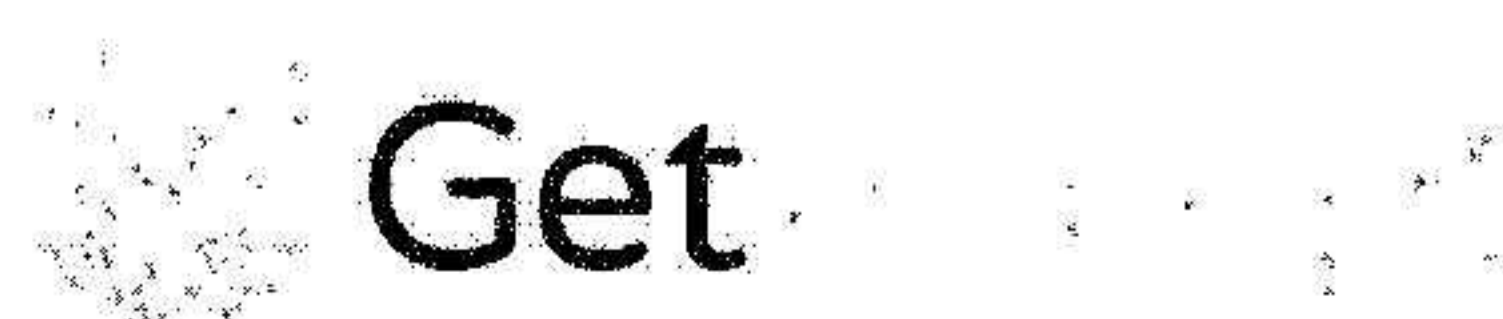
E-post: jonilsson@deloitte.se
Enhet: Edge 122.0.0.0 on Unknown Windows 10.0
(desktop)
IP nummer: 163.116.168.116

Signerad med BankID: Sven Lars
Joachim Nilsson (198202213016)

Betrodd tidsstämpel:
2024-03-11 15:26:15 UTC

Detta dokument slutfördes av alla parter

2024-03-11 15:26:15 UTC



Detta dokumentet har signerats genom digitala signeringstjänsten GetAccept.
Certifikatet tillhandahåller alla signaturer och aktivitetsdata kopplat till detta dokument.

Aktivitetslogg

2024061436603

Betrodd tidsstämpel	Aktivitet med insamlade uppgifter
2024-03-11 15:26:15 UTC	Dokumentet signerades av Joachim Nilsson (jonilsson@deloitte.se) Enhet: Edge 122.0.0.0 on Unknown Windows 10.0 (dator) IP nummer: 163.116.168.116 - IP Plats: Stockholm, Sweden
2024-03-11 15:26:09 UTC	Dokumentet verifierades genom BankID av Joachim Nilsson (jonilsson@deloitte.se) Enhet: Edge 122.0.0.0 on Unknown Windows 10.0 (dator) IP nummer: 163.116.168.116 - IP Plats: Stockholm, Sweden
2024-03-11 09:58:44 UTC	Dokumentet lästes igenom av Joachim Nilsson (jonilsson@deloitte.se) Enhet: Edge 122.0.0.0 on Unknown Windows 10.0 (dator) IP nummer: 163.116.168.120 - IP Plats: Stockholm, Sweden
2024-03-07 07:51:17 UTC	Dokumentet signerades av Barbro Andersson (barbro.andersson@kalmar.se) Enhet: Safari 17.4 on Unknown macOS 10.15.7 (dator) IP nummer: 90.228.242.234 - IP Plats: Västervik, Sweden
2024-03-07 07:51:12 UTC	Dokumentet verifierades genom BankID av Barbro Andersson (barbro.andersson@kalmar.se) Enhet: Safari 17.4 on Unknown macOS 10.15.7 (dator) IP nummer: 90.228.242.234 - IP Plats: Västervik, Sweden
2024-03-07 07:45:33 UTC	Dokumentet lästes igenom av Barbro Andersson (barbro.andersson@kalmar.se) Enhet: Safari 17.4 on Unknown macOS 10.15.7 (dator) IP nummer: 90.228.242.234 - IP Plats: Västervik, Sweden
2024-03-07 07:39:52 UTC	Dokumentet öppnades av Barbro Andersson (barbro.andersson@kalmar.se) Enhet: Safari 17.4 on Unknown macOS 10.15.7 (dator) IP nummer: 90.228.242.234 - IP Plats: Västervik, Sweden
2024-03-05 21:03:07 UTC	Dokumentet signerades av Bo-Arne Olsson (bo-arne.olsson@eon.se) Enhet: Edge 122.0.0.0 on Unknown Windows 10.0 (dator) IP nummer: 147.161.147.109 - IP Plats: Oslo, Norway
2024-03-05 21:03:01 UTC	Dokumentet verifierades genom BankID av Bo-Arne Olsson (bo-arne.olsson@eon.se) Enhet: Edge 122.0.0.0 on Unknown Windows 10.0 (dator) IP nummer: 147.161.147.109 - IP Plats: Oslo, Norway
2024-03-05 21:02:40 UTC	Dokumentet öppnades av Bo-Arne Olsson (bo-arne.olsson@eon.se) Enhet: Edge 122.0.0.0 on Unknown Windows 10.0 (dator) IP nummer: 185.205.225.17 - IP Plats: Gråbo, Sweden
2024-03-05 16:45:16 UTC	Dokumentet kommenterades av Per Fransson (per.fransson@kalmarenergi.se) Enhet: Edge 122.0.0.0 on Unknown Windows 10.0 (dator) IP nummer: 213.102.75.129 - IP Plats: Malmo, Sweden Kommentar: Då har jag signerat två dokument för holdingbolaget // Per
2024-03-05 16:35:34 UTC	Dokumentet signerades av Per Fransson (per.fransson@kalmarenergi.se) Enhet: Edge 122.0.0.0 on Unknown Windows 10.0 (dator) IP nummer: 213.102.75.129 - IP Plats: Malmo, Sweden



Detta dokumentet har signerats genom digitala signeringstjänsten GetAccept.
Certifikatet tillhandahåller alla signaturer och aktivitetsdata kopplat till detta dokument.

2024-03-05 16:35:28 UTC Dokumentet verifierades genom BankID av Per Fransson (per.fransson@kalmarenergi.se)
Enhet: Edge 122.0.0.0 on Unknown Windows 10.0 (dator)
IP nummer: 213.102.75.129 - IP Plats: Malmo, Sweden

2024-03-05 16:34:54 UTC Dokumentet öppnades av Per Fransson (per.fransson@kalmarenergi.se)
Enhet: Edge 122.0.0.0 on Unknown Windows 10.0 (dator)
IP nummer: 213.102.75.129 - IP Plats: Malmo, Sweden

2024-03-05 15:54:34 UTC Dokumentet signerades av Marie Simonsson (marie.simonsson@kalmar.se)
Enhet: Edge 122.0.0.0 on Unknown Windows 10.0 (dator)
IP nummer: 81.224.85.132 - IP Plats: Jonkoping, Sweden

2024-03-05 15:54:29 UTC Dokumentet verifierades genom BankID av Marie Simonsson (marie.simonsson@kalmar.se)
Enhet: Edge 122.0.0.0 on Unknown Windows 10.0 (dator)
IP nummer: 81.224.85.132 - IP Plats: Jonkoping, Sweden

2024-03-05 15:54:10 UTC Dokumentet öppnades av Marie Simonsson (marie.simonsson@kalmar.se)
Enhet: Edge 122.0.0.0 on Unknown Windows 10.0 (dator)
IP nummer: 81.224.85.132 - IP Plats: Jonkoping, Sweden

2024-03-05 15:21:56 UTC Dokumentet signerades av Torbjorn Cras (torbjorn.cras@kalmarenergi.se)
Enhet: Edge 122.0.0.0 on Unknown Windows 10.0 (dator)
IP nummer: 81.233.145.16 - IP Plats: Kalmar, Sweden

2024-03-05 15:21:50 UTC Dokumentet verifierades genom BankID av Torbjorn Cras (torbjorn.cras@kalmarenergi.se)
Enhet: Edge 122.0.0.0 on Unknown Windows 10.0 (dator)
IP nummer: 81.233.145.16 - IP Plats: Kalmar, Sweden

2024-03-05 15:19:43 UTC Dokumentet öppnades av Torbjorn Cras (torbjorn.cras@kalmarenergi.se)
Enhet: Edge 122.0.0.0 on Unknown Windows 10.0 (dator)
IP nummer: 81.233.145.16 - IP Plats: Kalmar, Sweden

2024-03-05 15:15:44 UTC Dokumentet signerades av Anna Karlsson (anna.karlsson@kalmarenergi.se)
Enhet: Edge 122.0.0.0 on Unknown Windows 10.0 (dator)
IP nummer: 62.20.52.2 - IP Plats: MoIndal, Sweden

2024-03-05 15:15:39 UTC Dokumentet verifierades genom BankID av Anna Karlsson (anna.karlsson@kalmarenergi.se)
Enhet: Edge 122.0.0.0 on Unknown Windows 10.0 (dator)
IP nummer: 62.20.52.2 - IP Plats: MoIndal, Sweden

2024-03-05 15:15:16 UTC Dokumentet öppnades av Anna Karlsson (anna.karlsson@kalmarenergi.se)
Enhet: Edge 122.0.0.0 on Unknown Windows 10.0 (dator)
IP nummer: 62.20.52.2 - IP Plats: MoIndal, Sweden

2024-03-05 15:14:23 UTC Dokumentet laddades ner av Joachim Nilsson (jonilsson@deloitte.se)
Enhet: Edge 122.0.0.0 on Unknown Windows 10.0 (dator)
IP nummer: 81.216.66.68 - IP Plats: Finspång, Sweden

2024-03-05 15:14:10 UTC Dokumentet öppnades av Joachim Nilsson (jonilsson@deloitte.se)
Enhet: Edge 122.0.0.0 on Unknown Windows 10.0 (dator)
IP nummer: 81.216.66.68 - IP Plats: Finspång, Sweden



Detta dokumentet har signerats genom digitala signeringstjänsten GetAccept.
Certifikatet tillhandahåller alla signaturer och aktivitetsdata kopplat till detta dokument.

2024061436604

2024-03-05 15:11:14 UTC Dokumentet signerades av Patric Vadman (patric.vadman@avent.se)
Enhet: Edge 120.0.2210.116 on iPad iOS 17.3 (surfplatta)
IP nummer: 90.224.73.100 - IP Plats: Oskarshamn, Sweden

2024-03-05 15:11:09 UTC Dokumentet verifierades genom BankID av Patric Vadman
(patric.vadman@avent.se)
Enhet: Edge 120.0.2210.116 on iPad iOS 17.3 (surfplatta)
IP nummer: 90.224.73.100 - IP Plats: Oskarshamn, Sweden

2024-03-05 15:10:53 UTC Dokumentet lästes igenom av Patric Vadman (patric.vadman@avent.se)
Enhet: Edge 120.0.2210.116 on iPad iOS 17.3 (surfplatta)
IP nummer: 90.224.73.100 - IP Plats: Oskarshamn, Sweden

2024-03-05 15:10:12 UTC Dokumentet öppnades av Patric Vadman (patric.vadman@avent.se)
Enhet: Edge 120.0.2210.116 on iPad iOS 17.3 (surfplatta)
IP nummer: 90.224.73.100 - IP Plats: Oskarshamn, Sweden

2024-03-05 14:54:13 UTC Dokumentet signerades av Peter Jonsson (peter.jonsson2@eon.se)
Enhet: Edge 122.0.0.0 on Unknown Windows 10.0 (dator)
IP nummer: 165.225.194.213 - IP Plats: Copenhagen, Denmark

2024-03-05 14:54:07 UTC Dokumentet verifierades genom BankID av Peter Jonsson
(peter.jonsson2@eon.se)
Enhet: Edge 122.0.0.0 on Unknown Windows 10.0 (dator)
IP nummer: 165.225.194.213 - IP Plats: Copenhagen, Denmark

2024-03-05 14:53:47 UTC Dokumentet lästes igenom av Peter Jonsson (peter.jonsson2@eon.se)
Enhet: Edge 122.0.0.0 on Unknown Windows 10.0 (dator)
IP nummer: 165.225.194.213 - IP Plats: Copenhagen, Denmark

2024-03-05 14:53:25 UTC Dokumentet öppnades av Peter Jonsson (peter.jonsson2@eon.se)
Enhet: Edge 122.0.0.0 on Unknown Windows 10.0 (dator)
IP nummer: 217.116.228.14

2024-03-05 14:38:06 UTC Dokumentet signerades av Jessica Krook (jessica.krook@eon.se)
Enhet: Safari 17.3.1 on Unknown macOS 10.15.7 (dator)
IP nummer: 90.234.67.148 - IP Plats: Oxie, Sweden

2024-03-05 14:38:00 UTC Dokumentet verifierades genom BankID av Jessica Krook (jessica.krook@eon.se)
Enhet: Safari 17.3.1 on Unknown macOS 10.15.7 (dator)
IP nummer: 90.234.67.148 - IP Plats: Oxie, Sweden

2024-03-05 14:37:45 UTC Dokumentet öppnades av Jessica Krook (jessica.krook@eon.se)
Enhet: Safari 17.3.1 on Unknown macOS 10.15.7 (dator)
IP nummer: 90.234.67.148 - IP Plats: Oxie, Sweden

2024-03-05 14:33:54 UTC Dokumentet skickades till Joachim Nilsson (jonilsson@deloitte.se)
Enhet: Edge 122.0.0.0 on Unknown Windows 10.0 (dator)
IP nummer: 62.20.52.2 - IP Plats: Mölndal, Sweden

2024-03-05 14:33:53 UTC Dokumentet skickades till Per Fransson (per.fransson@kalmarenergi.se)
Enhet: Edge 122.0.0.0 on Unknown Windows 10.0 (dator)
IP nummer: 62.20.52.2 - IP Plats: Mölndal, Sweden



Detta dokumentet har signerats genom digitala signeringstjänsten GetAccept.
Certifikatet tillhandahåller alla signaturer och aktivitetsdata kopplat till detta dokument.

2024-03-05 14:33:51 UTC Dokumentet skickades till Torbjörn Cras (torbjorn.cras@kalmarenergi.se)
Enhet: Edge 122.0.0.0 on Unknown Windows 10.0 (dator)
IP nummer: 62.20.52.2 - IP Plats: Mölndal, Sweden

2024-03-05 14:33:50 UTC Dokumentet skickades till Barbro Andersson (barbro.andersson@kalmar.se)
Enhet: Edge 122.0.0.0 on Unknown Windows 10.0 (dator)
IP nummer: 62.20.52.2 - IP Plats: Mölndal, Sweden

2024-03-05 14:33:48 UTC Dokumentet skickades till Jessica Krook (jessica.krook@eon.se)
Enhet: Edge 122.0.0.0 on Unknown Windows 10.0 (dator)
IP nummer: 62.20.52.2 - IP Plats: Mölndal, Sweden

2024-03-05 14:33:47 UTC Dokumentet skickades till Bo-Arne Olsson (bo-arne.olsson@eon.se)
Enhet: Edge 122.0.0.0 on Unknown Windows 10.0 (dator)
IP nummer: 62.20.52.2 - IP Plats: Mölndal, Sweden

2024-03-05 14:33:45 UTC Dokumentet skickades till Patric Vadman (patric.vadman@avent.se)
Enhet: Edge 122.0.0.0 on Unknown Windows 10.0 (dator)
IP nummer: 62.20.52.2 - IP Plats: Mölndal, Sweden

2024-03-05 14:33:44 UTC Dokumentet skickades till Marie Simonsson (marie.simonsson@kalmar.se)
Enhet: Edge 122.0.0.0 on Unknown Windows 10.0 (dator)
IP nummer: 62.20.52.2 - IP Plats: Mölndal, Sweden

2024-03-05 14:33:42 UTC Dokumentet skickades till Peter Jonsson (peter.jonsson2@eon.se)
Enhet: Edge 122.0.0.0 on Unknown Windows 10.0 (dator)
IP nummer: 62.20.52.2 - IP Plats: Mölndal, Sweden

2024-03-05 14:33:41 UTC Dokumentet skickades till Anna Karlsson (anna.karlsson@kalmarenergi.se)
Enhet: Edge 122.0.0.0 on Unknown Windows 10.0 (dator)
IP nummer: 62.20.52.2 - IP Plats: Mölndal, Sweden

2024-03-05 14:33:39 UTC Dokumentet förseglades av Maria Nystrom (maria.nystrom@kalmarenergi.se)
Enhet: Edge 122.0.0.0 on Unknown Windows 10.0 (dator)
IP nummer: 62.20.52.2 - IP Plats: Mölndal, Sweden

2024-03-05 14:26:11 UTC Dokumentet skapades av Maria Nystrom (maria.nystrom@kalmarenergi.se)
Enhet: Edge 122.0.0.0 on Unknown Windows 10.0 (dator)
IP nummer: 62.20.52.2 - IP Plats: Mölndal, Sweden



Detta dokumentet har signerats genom digitala signeringstjänsten GetAccept
Certifikatet tillhandahåller alla signaturer och aktivitetsdata kopplat till detta dokument.

Vidimeras
Lina Dyseius
Lina Dyseius
0480-451038

REVISIONSBERÄTTELSE

Till bolagsstämman i Kalmar Energi Holding AB
organisationsnummer 556057-4393

Rapport om årsredovisningen och koncernredovisningen

Uttalanden

Vi har utfört en revision av årsredovisningen och koncernredovisningen för Kalmar Energi Holding AB för räkenskapsåret 2023-01-01 - 2023-12-31.

Enligt vår uppfattning har årsredovisningen och koncernredovisningen upprättats i enlighet med årsredovisningslagen och ger en i alla väsentliga avseenden rättvisande bild av moderbolagets och koncernens finansiella ställning per den 31 december 2023 och av dessas finansiella resultat och kassaflöden för året enligt årsredovisningslagen. Förvaltningsberättelsen är förenlig med årsredovisningens och koncernredovisningens övriga delar.

Vi tillstyrker därför att bolagsstämman fastställer resultaträkningen och balansräkningen för moderbolaget och koncernen.

Grund för uttalanden

Vi har utfört revisionen enligt International Standards on Auditing (ISA) och god revisionssed i Sverige. Vårt ansvar enligt dessa standarder beskrivs närmare i avsnittet *Revisorns ansvar*. Vi är oberoende i förhållande till moderbolaget och koncernen enligt god revisorssed i Sverige och har i övrigt fullgjort vårt yrkesetiska ansvar enligt dessa krav.

Vi anser att de revisionsbevis vi har inhämtat är tillräckliga och ändamålsenliga som grund för våra uttalanden.

Styrelsens och verkställande direktörens ansvar

Det är styrelsen och verkställande direktören som har ansvaret för att årsredovisningen och koncernredovisningen upprättas och att de ger en rättvisande bild enligt årsredovisningslagen. Styrelsen och verkställande direktören ansvarar även för den interna kontroll som de bedömer är nödvändig för att upprätta en årsredovisning och koncernredovisning som inte innehåller några väsentliga felaktigheter, vare sig dessa beror på oegentligheter eller misstag.

Vid upprättandet av årsredovisningen och koncernredovisningen ansvarar styrelsen och verkställande direktören för bedömningen av bolagets och koncernens förmåga att fortsätta verksamheten. De upplyser, när så är tillämpligt, om förhållanden som kan påverka förmågan att fortsätta verksamheten och att använda antagandet om fortsatt drift. Antagandet om fortsatt drift tillämpas dock inte om styrelsen och verkställande direktören avser att likvidera bolaget, upphöra med verksamheten eller inte har något realistiskt alternativ till att göra något av detta.

Revisorns ansvar

Våra mål är att uppnå en rimlig grad av säkerhet om huruvida

årsredovisningen och koncernredovisningen som helhet inte innehåller några väsentliga felaktigheter, vare sig dessa beror på oegentligheter eller misstag, och att lämna en revisionsberättelse som innehåller våra uttalanden. Rimlig säkerhet är en hög grad av säkerhet, men är ingen garanti för att en revision som utförs enligt ISA och god revisionssed i Sverige alltid kommer att upptäcka en väsentlig felaktighet om en sådan finns. Felaktigheter kan uppstå på grund av oegentligheter eller misstag och anses vara väsentliga om de enskilt eller tillsammans rimligen kan förväntas påverka de ekonomiska beslut som användare fattar med grund i årsredovisningen och koncernredovisningen.

Som del av en revision enligt ISA använder vi professionellt omdöme och har en professionellt skeptisk inställning under hela revisionen. Dessutom:

identifierar och bedömer vi riskerna för väsentliga felaktigheter i årsredovisningen och koncernredovisningen, vare sig dessa beror på oegentligheter eller misstag, utformar och utför granskningsåtgärder bland annat utifrån dessa risker och inhämtar revisionsbevis som är tillräckliga och ändamålsenliga för att utgöra en grund för våra uttalanden. Risken för att inte upptäcka en väsentlig felaktighet till följd av oegentligheter är högre än för en väsentlig felaktighet som beror på misstag, eftersom oegentligheter kan innefatta agerande i maskopi, förfalskning, avsiktliga utelämnanden, felaktig information eller åsidosättande av intern kontroll.

- skaffar vi oss en förståelse av den del av bolagets interna kontroll som har betydelse för vår revision för att utforma granskningsåtgärder som är lämpliga med hänsyn till omständigheterna, men inte för att uttala oss om effektiviteten i den interna kontrollen.
- utvärderar vi lämpligheten i de redovisningsprinciper som används och rimligheten i styrelsens och verkställande direktörens uppskattningar i redovisningen och tillhörande upplysningar.
- drar vi en slutsats om lämpligheten i att styrelsen och verkställande direktören använder antagandet om fortsatt drift vid upprättandet av årsredovisningen och koncernredovisningen. Vi drar också en slutsats, med grund i de inhämtade revisionsbevisen, om huruvida det finns någon väsentlig osäkerhetsfaktor som avser sådana handlingar eller förhållanden som kan leda till betydande tvivel om bolagets och koncernens förmåga att fortsätta verksamheten. Om vi drar slutsatsen att det finns en väsentlig osäkerhetsfaktor, måste vi i revisionsberättelsen fästa uppmärksamheten på upplysningarna i årsredovisningen och koncernredovisningen om den väsentliga osäkerhetsfaktorn eller, om sådana upplysningar är otillräckliga, modifiera uttalandet om årsredovisningen och koncernredovisningen. Våra slutsatser baseras på de revisionsbevis som inhämtas fram till datumet för revisionsberättelsen. Dock kan framtida händelser eller förhållanden göra att ett bolag och en koncern inte längre kan fortsätta verksamheten.

- utvärderar vi den övergripande presentationen, strukturen och innehållet i årsredovisningen och koncernredovisningen, däribland upplysningarna, och om årsredovisningen och koncernredovisningen återger de underliggande transaktionerna och handlingarna på ett sätt som ger en rättvisande bild.
- inhamtar vi tillräckliga och andamålsenliga revisionsbevis avseende den finansiella informationen för enheterna eller affärsaktiviteterna inom koncernen för att göra ett uttalande avseende koncernredovisningen. Vi ansvarar för styrning, övervakning och utförande av koncernrevisionen. Vi är ensamt ansvariga för våra uttalanden.

Vi måste informera styrelsen om bland annat revisionens planerade omfattning och inriktning samt tidpunkten för den. Vi måste också informera om betydelsefulla iakttagelser under revisionen, däribland de eventuella betydande brister i den interna kontrollen som vi identifierat.

Rapport om andra krav enligt lagar och andra författningar

Uttalanden

Utöver vår revision av årsredovisningen och koncernredovisningen har vi även utfört en revision av styrelsens och verkställande direktorens förvaltning för Kalmar Energi Holding AB för räkenskapsåret 2023-01-01 - 2023-12-31 samt av förslaget till dispositioner beträffande bolagets vinst eller förlust.

Vi tillstyrker att bolagsstämman disponerar vinsten enligt förslaget i förvaltningsberättelsen och beviljar styrelsens ledamöter och verkställande direktören ansvarsfrihet för räkenskapsåret.

Grund för uttalanden

Vi har utfört revisionen enligt god revisionssed i Sverige. Vårt ansvar enligt denna beskrivs närmare i avsnittet *Revisorns ansvar*. Vi är oberoende i förhållande till moderbolaget och koncernen enligt god revisionssed i Sverige och har i övrigt fullgjort vårt yrkesetiska ansvar enligt dessa krav.

Vi anser att de revisionsbevis vi har inhamtat är tillräckliga och andamålsenliga som grund för våra uttalanden.

Styrelsens och verkställande direktörens ansvar

Det är styrelsen som har ansvaret för förslaget till dispositioner beträffande bolagets vinst eller förlust. Vid förslag till utdelning innefattar detta bland annat en bedomning av om utdelningen är försvarlig med hänsyn till de krav som bolagets och koncernens verksamhetsart, omfattning och risker ställer på storleken av moderbolagets och koncernens egna kapital, konsolideringsbehov, likviditet och ställning i övrigt.

Styrelsen ansvarar för bolagets organisation och förvaltningen av bolagets angelägenheter. Detta innefattar bland annat att fortloppande bedoma bolagets och koncernens ekonomiska situation och att tillse att bolagets organisation är utformad så att bokföringen, medelsförvaltningen och bolagets ekonomiska angelägenheter i övrigt kontrolleras på ett betryggande sätt. Verkställande direktören ska sköta den löpande förvaltningen enligt styrelsens riktlinjer och anvisningar och bland annat vidta de åtgärder som är nödvändiga för att bolagets bokföring ska fullgöras i överensstämmelse med lag och för att medelsförvaltningen ska skötas på ett betryggande sätt.

Revisorns ansvar

Vårt mål beträffande revisionen av förvaltningen, och därmed vårt uttalande om ansvarsfrihet, är att inhamta revisionsbevis för att med en rimlig grad av säkerhet kunna bedoma om någon styrelseledamot eller verkställande direktören i något väsentligt avseende

- företagit någon åtgärd eller gjort sig skyldig till någon försummelse som kan föranleda ersättningsskyldighet mot bolaget, eller
- på något annat sätt handlat i strid med aktiebolagslagen, årsredovisningslagen eller bolagsordningen

Vårt mål beträffande revisionen av förslaget till dispositioner av bolagets vinst eller förlust, och därmed vårt uttalande om detta, är att med rimlig grad av säkerhet bedoma om förslaget är förenligt med aktiebolagslagen.

Rimlig säkerhet är en hög grad av säkerhet, men ingen garanti för att en revision som utförs enligt god revisionssed i Sverige alltid kommer att upptäcka åtgärder eller försummelser som kan föranleda ersättningsskyldighet mot bolaget, eller att ett förslag till dispositioner av bolagets vinst eller förlust inte är förenligt med aktiebolagslagen.

Som en del av en revision enligt god revisionssed i Sverige använder vi professionellt omdöme och har en professionellt skeptisk inställning under hela revisionen. Granskningen av förvaltningen och förslaget till dispositioner av bolagets vinst eller förlust grundar sig främst på revisionen av räkenskaperna. Vilka tillkommande granskningsåtgärder som utförs baseras på vår professionella bedomning med utgångspunkt i risk och väsentlighet. Det innebär att vi fokuserar granskningen på sådana åtgärder, områden och förhållanden som är väsentliga för verksamheten och där avsteg och överträdelser skulle ha särskild betydelse för bolagets situation. Vi går igenom och provar fattade beslut, beslutsunderlag, vidtagna åtgärder och andra förhållanden som är relevanta för vårt uttalande om ansvarsfrihet. Som underlag för vårt uttalande om styrelsens förslag till dispositioner beträffande bolagets vinst eller förlust har vi granskat styrelsens motiverade yttrande samt ett urval av underlagen för detta för att kunna bedoma om förslaget är förenligt med aktiebolagslagen.

Kalmar den dag som framgår av vår elektroniska underskrift

Deloitte AB

Joachim Nilsson
Auktoriserad revisor

PENNEO

Signaturerna i detta dokument är juridiskt bindande. Dokumentet är signerat genom Penneo™ för säker digital signering. Tecknarnas identitet har lagrats, och visas nedan.

"Med min signatur bekräftar jag innehållet och alla datum i detta dokumentet."

Sven Lars Joachim Nilsson

Auktoriserad revisor

Serienummer: 19820221xxxx

IP: 163.116.xxx.xxx

2024-03-11 15:32:54 UTC



2024061436606

Penneo dokumentnyckel: YQ55N-P7V5I-PJQAQ-BZEET-D3G5G-GGEPT

Wb

Detta dokument är digitalt signerat genom **Penneo.com**. Den digitala signeringsdatan i dokumentet är säkrad och validerad genom det datorgenererade hashvärdet hos det originella dokumentet. Dokumentet är låst och tidsstämplat med ett certifikat från en betrodd tredje part. All kryptografisk information är innesluten i denna PDF, för framtida validering om så krävs.

Hur man verifierar originaliteten hos dokumentet

Detta dokument är skyddat genom ett Adobe CDS certifikat. När du öppnar

dokumentet i Adobe Reader bör du se att dokumentet är certifierat med **Penneo e-signature service** <penneo@penneo.com> Detta garanterar att dokumentets innehåll inte har ändrats.

Du kan verifiera den kryptografiska informationen i dokumentet genom att använda Penneos validator, som finns på <https://penneo.com/validator>