

LP Byggentreprenad AB

Organisationsnummer 556541-5097

Årsredovisning räkenskapsår 2024-09-01--2025-08-31

Styrelsen får härmed avlämna
årsredovisning för räkenskapsåret 2024-09-01 - 2025-08-31

Undertecknad styrelseledamot i LP Byggentreprenad AB
intygar härmed, dels att denna kopia av årsredovisningen överensstämmer
med originalet, dels att resultat- och balansräkning fastställts på årsstämma
den 22 januari 2026.
Stämman beslöt tillika godkänna styrelsens förslag till vinstdisposition.

Stockholm den 22 januari 2026


Patrik Sundsten

Innehållsförteckning

Förvaltningsberättelse	3
Resultaträkning	6
Balansräkning	7
Förändring av eget kapital	9
Kassaflödesanalys	10
Tilläggsupplysningar	11

Förvaltningsberättelse

Verksamheten

Bolaget bedriver verksamhet inom byggnadsentreprenader.

LP Byggentreprenad AB har sedan företagets start verkat inom ROT-sektorn. I dagsläget finns inga planer på att diversifiera verksamheten utanför detta affärsområde.

Bolagets säte är Stockholm.

LP Byggentreprenad AB har sedan 2005 varit certifierade enligt byggbranschens KMA system BKMA (tidigare BF9K). Sedan 2023-02-09 är företaget certifierat inom ISO standarderna 9001:2015, 14001:2015 samt 45001:2018. Bolaget jobbar aktivt med att ligga långt fram i utvecklingen och utbildar löpande sina medarbetare brett inom Kvalitet, Miljö samt Arbetsmiljö.

En separat hållbarhetsrapport har upprättats.

Jämställdhet

LP Byggentreprenad AB verkar aktivt för att främja lika rättigheter och möjligheter oavsett kön och bakgrund. Löpande aktiviteter utförs inom rekrytering, arbetsförhållanden, utbildning, föräldraskap samt löner och anställningsvillkor. Några av aktiviteterna är lönekartläggning, utbildningar inom OSA, organisatorisk och social arbetsmiljö, möjligheter till anonym visuellblåsning via externt företag och anonyma medarbetarundersökningar. Bolaget anser att en ökad jämställdhet är en förutsättning för branschens fortlevnad.

Antikorruption

Bolaget vill verka för långsiktiga och hållbara relationer med såväl kunder som underentreprenörer och leverantörer. Alla situationer där korruption och mutor skulle kunna förekomma ska aktivt förebyggas av samtliga anställda. Missbruk av förtroende, makt eller position för otillbörlig egen vinning får inte förekomma inom företagets verksamhet. Bolaget är medlem i Byggföretagen och står bakom deras uppförandekod som behandlar den interna etiken, konkurrensrätten och hur LP Byggentreprenad AB uppträder och hur medarbetarna representerar företaget och gör affärer. Bolaget har även upprättat en egen uppförandekod som är kommunicerad till och påskriven av samtliga anställda. Vår policy för mänskliga rättigheter är integrerad i verksamheten. Bolaget lägger stor vikt vid att säkerställa att underentreprenörer och andra samarbetspartners står för samma värderingar som bolaget. Det innebär avtalade höga krav och kontroller gällande underentreprenörers medarbetares arbetsförhållanden, såsom rimliga arbetstider, säker arbetsplats och att anställda tillåts engagera sig fackligt och har villkor som minst motsvarar kollektivavtal. Våra bevakade och upphandlade underentreprenörer kontrolleras löpande i vårt system för leverantörsbedömning. Bolaget är anslutet till en extern visuellblåsartjänst som ger säkra kanaler för rapportering av oegentligheter.

Arbetsmiljö

En god och väl fungerande arbetsmiljö är en viktig byggsten i företagets verksamhet. Det systematiska arbetsmiljöarbetet pågår ständigt och bidrar till förbättrade förutsättningar för såväl den fysiska som den psykiska arbetsmiljön. Bolaget arbetar efter uppsatta arbetsmiljömål, vilka bland annat omfattar minskad sjukfrånvaro och nyttjande av friskvårdsbidrag. Vi använder Infobric Field, en applikation som underlättar och samlar skyddsronder, tillbuds och olycksrapportering. Bolagets anställda skall respektera varandras arbete oavsett roll och förstå att alla bidrar. Medarbetarna har olika bakgrund vad gäller både ursprung, studier, yrkeserfarenhet och tidigare branschvana. Bolagets diskrimineringspolicy innefattandes bolagets ställning mot trakasserier och kränkande särbehandling är integrerade i verksamheten. På skyddskommittémöten behandlas frågor kring säkerhet och arbetsmiljö i samråd med skyddsombuden som är delaktiga i att sätta mål inom organisatorisk och social arbetsmiljö.

LP Byggentreprenad AB har under året implementerat ett internt ledarskapsprogram för bolaget för att säkerställa och främja ledarskap utifrån bolagets vision och värderingar, utvecklingsmöjligheter inom bolaget samt ökad trivsel.

Miljö

Bolaget verkar för att dess åtaganden skall generera sunda byggnader och en hållbar miljö. Bolaget samarbetar med leverantörer, transportörer, underentreprenörer och kunder för att minska koldioxidutsläpp och därmed bolagets påverkan på miljö och klimat. Utifrån bolagets miljöaspekter arbetar LP Byggentreprenad AB mot specifika miljömål där bolaget har möjlighet göra störst skillnad. Bolagets fordonspark förnyas löpande vilket leder till minskad förbrukning av fossila bränslen samt minskade utsläpp. Bolaget ligger i framkant vad gäller digitalisering och fortsätter att arbeta mot fler digitala lösningar. Tidigare år installerades solceller på kontorsbyggnadens tak och den årliga effekten av solcellerna beräknas bli ca 45 000 kwh. Genom att producera egen el kommer bolaget väsentligen minska sin externa elförbrukning och möjliggöra laddning av företagets elbilar med egenproducerad el. Laddstolpar har också installerats på parkeringsytan i anslutning till kontoret.

Väsentliga händelser under året

Nettoomsättning minskade med 1,1% under året till 904 mkr. Vår målsättning framöver är att bibehålla omsättning och personalstyrka.

Väsentliga händelser efter räkenskapsårets utgång

Inga väsentliga händelser har inträffat efter räkenskapsårets utgång.

Förväntad framtida utveckling

Orderingången har efter räkenskapsårets utgång fortsatt utvecklas väl med en förväntad fortsatt god lönsamhet.

Flerårsöversikt (kkr)

	2025-08-31	2024-08-31	2023-08-31	2022-08-31	2021-08-31
Nettoomsättning	903 663	913 797	757 863	693 872	508 277
Resultat efter finansiella poster	77 202	80 641	65 090	49 975	43 084
Balansomslutning	303 231	269 657	244 341	206 761	153 244
Soliditet (%)	25,2%	27,4%	29,1%	33,9%	29,5%
Medeltal anställda	83	77	71	68	59

Ägarförhållanden och koncernstruktur

Bolaget är ett helägt dotterbolag till LP Bygg- & Specialsnickerier Holding AB, 559055-9026 som i sin tur är ett helägt dotterbolag till PA Construction AB, 559083-3678, vilket är ett helägt dotterbolag till PA Construction Holding AB, 559333-1407.

Finansiell riskhantering

De finansiella riskerna kan primärt delas upp i följande kategorier: marknadsrisk (inkl. valutarisk och ränterisk), kreditrisk och likviditetsrisk.

Valutarisk

Inköp och försäljning sker normalt endast i svenska kronor varför någon väsentlig valutarisk inte föreligger.

Ränterisk

Bolagets ränterisk är främst kopplad till räntebärande tillgångar.

Bolaget har inga räntebärande skulder.

Kreditrisk

Bolaget eftersträvar bästa möjliga kreditvärdighet på bolagets motparter. Då flertalet kunder är offentliga beställare eller större solida verksamheter så bedöms kreditrisken vara låg. Kundförlusterna har i flera år varit marginella.

Placeringar sker endast i värdepapper som bedöms ha låg kreditrisk.

Likviditetsrisk

Bolaget arbetar kontinuerligt med sin likviditet och har en mycket god likviditet som i allt väsentligt är placerad till låg risk och med kort tillgänglighet. Härutöver har bolaget avtal med bank om möjlig checkkredit.

Resultatdisposition

(Belopp i kr)

Förslag till disposition av bolagets vinst

Till årsstämman förfogande står	
balanserad vinst	48 719 288
årets resultat	27 692 334
	<hr/>
	76 411 622

Styrelsen föreslår att	
till aktieägaren utdelas 25 000 kr per aktie	25 000 000
i ny räkning överföres	51 411 622
	<hr/>
	76 411 622

Styrelsen föreslår att utdelning lämnas med 25 000 000 kronor vilket motsvarar 25 000 kronor per aktie.

Styrelsen föreslår att utbetalning av utdelningen skall ske i omedelbar anslutning till årsstämman.

Styrelsen anser att den föreslagna vinstutdelningen är försvarlig med hänsyn till de krav som verksamhetens art, omfattning och risker ställer på storleken av det egna kapitalet samt bolagets konsolideringsbehov, likviditet och ställning i övrigt.

Yttrandet ska ses mot bakgrund av den information som framgår av årsredovisningen. Företagsledningen planerar inga väsentliga förändringar av befintlig verksamheten så som väsentliga investeringar, försäljningar eller avveckling.

Beträffande bolagets resultat och ställning i övrigt hänvisas till efterföljande resultat- och balansräkningar med tillhörande tilläggsupplysningar och bokslutskommentarer.



Resultaträkning

<i>Belopp i kr</i>	Not	2024-09-01 2025-08-31	2023-09-01 2024-08-31
Rörelsens intäkter m.m.			
Nettoomsättning	3	903 662 600	913 796 630
Förändring av pågående arbete för annans räkning	14	-5 686 554	423 745
Aktiverat arbete för egen räkning			143 318
Övriga rörelseintäkter		467 321	322 924
Summa rörelsens intäkter		898 443 367	914 686 617
Rörelsens kostnader			
Material och underentreprenörer		-722 766 516	-744 894 271
Övriga externa kostnader	3,4,5	-19 973 445	-20 519 168
Personalkostnader	6	-75 911 907	-67 097 815
Avskrivningar av materiella anläggningstillgångar	10,11	-4 086 350	-3 435 881
Summa rörelsens kostnader		-822 738 218	-835 947 135
Rörelseresultat		75 705 149	78 739 482
Resultat från finansiella investeringar			
Ränteintäkter och liknande resultatposter	7	1 518 220	1 907 909
Räntekostnader och liknande resultatposter	8	-20 917	-6 346
Summa finansiella poster		1 497 303	1 901 563
Resultat efter finansiella poster		77 202 452	80 641 045
Bokslutsdispositioner			
Lämnade koncernbidrag		-42 500 000	-45 000 000
Summa bokslutsdispositioner		-42 500 000	-45 000 000
Resultat före skatt		34 702 452	35 641 045
Skatt på årets resultat	9	-7 010 118	-7 946 779
Årets resultat		27 692 334	27 694 266

Balansräkning

Belopp i kr	Not	2025-08-31	2024-08-31
TILLGÅNGAR			
Anläggningstillgångar			
Materiella anläggningstillgångar			
Förbättringar på annans fastighet	10	6 194 326	6 611 407
Inventarier, verktyg och installationer	11	10 019 699	7 593 033
		16 214 025	14 204 440
Finansiella anläggningstillgångar			
Andra långfristiga värdepappersinnehav	12	2 040 000	2 040 000
Uppskjuten skattefordran	13	171 993	
		2 211 993	2 040 000
Summa anläggningstillgångar		18 426 018	16 244 440
Omsättningstillgångar			
Varulager m.m.			
Pågående arbete för annans räkning	14	31 168	
		31 168	0
Kortfristiga fordringar			
Kundfordringar		152 140 188	110 246 296
Fordringar hos koncernföretag			9 137 835
Skattefordringar		597 642	
Övriga fordringar		1 502 552	749 470
Upparbetad men ej fakturerad intäkt		64 935 905	78 057 243
Förutbetalda kostnader och upplupna intäkter	15	2 036 112	2 369 393
		221 212 399	200 560 237
Kassa och bank	17	63 561 400	52 852 022
Summa omsättningstillgångar		284 804 967	253 412 259
SUMMA TILLGÅNGAR		303 230 985	269 656 699

Balansräkning

<i>Belopp i kr</i>	Not	2025-08-31	2024-08-31
EGET KAPITAL OCH SKULDER			
Eget kapital	16		
Bundet eget kapital			
Aktiekapital		100 000	100 000
Reservfond		20 000	20 000
		<u>120 000</u>	<u>120 000</u>
Fritt eget kapital			
Balanserat resultat		48 719 288	46 025 022
Årets resultat		27 692 334	27 694 266
		<u>76 411 622</u>	<u>73 719 288</u>
Summa eget kapital		76 531 622	73 839 288
Kortfristiga skulder			
Pågående arbeten för annans räkning	14		354 327
Leverantörsskulder		91 838 568	69 167 111
Skulder till koncernföretag		42 500 000	45 000 000
Skatteskulder			287 428
Övriga skulder		22 679 234	18 496 017
Upplupna kostnader och förutbetalda intäkter	18	69 681 561	62 512 528
Summa kortfristiga skulder		<u>226 699 363</u>	<u>195 817 411</u>
SUMMA EGET KAPITAL OCH SKULDER		303 230 985	269 656 699

Förändring av eget kapital

	Aktie- kapital	Reserv- fond	Balanserat resultat inkl. årets resultat	Summa eget kapital
Belopp vid årets ingång 2023-09-01	100 000	20 000	71 025 022	71 145 022
Vinstdisposition enligt årsstämma				
Utdelning till aktieägarna			-25 000 000	-25 000 000
Årets resultat			27 694 266	27 694 266
Belopp vid årets utgång 2024-08-31	100 000	20 000	73 719 288	73 839 288
Vinstdisposition enligt årsstämma				
Utdelning till aktieägarna			-25 000 000	-25 000 000
Årets resultat			27 692 334	27 692 334
Belopp vid årets utgång 2025-08-31	100 000	20 000	76 411 622	76 531 622

Kassaflödesanalys

<i>Belopp i kr</i>	2024-09-01 2025-08-31	2023-09-01 2024-08-31
Den löpande verksamheten		
Rörelseresultat	75 705 149	78 739 482
Justeringar för poster som inte ingår i kassaflödet:		
Avskrivningar	4 086 350	3 435 881
Reserveringar	-1 000 000	1 834 920
Realisationsresultat inventarier	-335 456	-300 121
Erhållen ränta	1 884 466	1 542 458
Erlagd ränta	-20 917	-6 346
Betald skatt	-8 067 181	-7 792 876
Kassaflöde från den löpande verksamheten före förändringar av rörelsekapital	72 252 411	77 453 398
Kassaflöde från förändringar av rörelsekapital		
Minskning(+)/ökning(-) av varulager & pågående arbeten	-385 495	-416 519
Minskning(+)/ökning(-) av kundfordringar	-41 893 892	-13 320 508
Minskning(+)/ökning(-) av övriga rörelsefordringar	21 473 126	-2 215 970
Minskning(-)/ökning(+) av leverantörsskulder	22 671 457	3 283 351
Minskning(-)/ökning(+) av övriga rörelseskulder	-32 647 750	-26 399 317
Kassaflöde från den löpande verksamheten	41 469 857	38 384 435
Investeringsverksamheten		
Förvärv av materiella anläggningstillgångar	-6 691 985	-5 725 930
Försäljning av materiella anläggningstillgångar	931 506	401 371
Kassaflöde från investeringsverksamheten	-5 760 479	-5 324 559
Finansieringsverksamheten		
Utbetald utdelning	-25 000 000	-25 000 000
Kassaflöde från finansieringsverksamheten	-25 000 000	-25 000 000
Årets kassaflöde	10 709 378	8 059 876
Likvida medel vid årets början	52 852 022	44 792 146
Likvida medel vid årets slut	63 561 400	52 852 022

Likvida medel avser banktillgodohavanden

Tilläggsupplysningar

Not 1 Redovisningsprinciper och värderingsprinciper

Bolaget tillämpar årsredovisningslagen och Bokföringsnämndens allmänna råd BFNAR 2012:1 (K3) vid upprättandet av sina finansiella rapporter.

Redovisningsvaluta

Årsredovisningen är upprättad i svenska kronor och beloppen anges i kr om inget annat anges.

Kassaflödesanalys

Kassaflödesanalysen har upprättats enligt den indirekta metoden varvid justering skett för transaktioner som inte medfört in- eller utbetalningar. Som likvida medel klassificeras, förutom kassa- och banktillgodohavanden, tillgodohavande på koncernkonto och kortfristiga likvida placeringar som lätt kan omvandlas till ett känt belopp och som är utsatt för en obetydlig risk för värdefluktuation.

Värderingsprinciper m.m.

Tillgångar, avsättningar och skulder har värderats till anskaffningsvärden om inget annat anges nedan.

Intäktsredovisning

Entreprenaduppdrag till fast pris intäktsredovisas enligt färdigställandemetoden vilket innebär att de redovisas i resultaträkningen så snart arbetet i allt väsentligt är fullgjort. Fram till dess redovisas utgifterna och fakturerade belopp netto som kortfristiga fordringar eller skulder. Se not 14.

Entreprenaduppdrag på löpande räkning vinstavräknas i takt med att arbetet utförs.

Intäkter avseende försäljning av varor redovisas när de väsentliga riskerna och fördelarna som är förknippade med äganderätten till varorna har övergått på köparen och när intäktsbeloppet kan beräknas på ett tillförlitligt sätt.

Materiella anläggningstillgångar

Materiella anläggningstillgångar är redovisade till anskaffningskostnad med avdrag för planmässiga avskrivningar baserade på en bedömning av tillgångarnas nyttjandeperiod. Följande avskrivningstider tillämpas.

Förbättringsutgift på annans fastighet	20 år
Inventarier	5 år

Leasing

Leasingavtal klassificeras antingen som finansiell eller operationell leasing. Finansiell leasing föreligger då de ekonomiska riskerna och förmånerna förknippade med leasingobjektet i all väsentlighet har förts över till leasetagaren. I annat fall är det fråga om operationell leasing. Bolaget har inga väsentliga finansiella leasingavtal varför samtliga leasingavtal redovisas som operationella leasingavtal, vilket innebär att leasingavgiften fördelas linjärt över leasingperioden.

Nedskrivningar

Skulle en indikation om en värdenedgång beträffande en tillgång föreligga fastställs dess återvinningsvärde. Överstiger tillgångens bokförda värde återvinningsvärdet skrivs tillgången ner till detta värde. Återvinningsvärdet definieras som det högsta av marknadsvärdet och nyttjandevärdet. Nyttjandevärdet definieras som nuvärdet av de uppskattade framtida betalningar som tillgången genererar. Nedskrivningar redovisas över resultaträkningen.

Inkomstskatter

Redovisning av inkomstskatt inkluderar aktuell skatt och uppskjuten skatt. Skatten redovisas i resultaträkningen, förutom i de fall den avser poster som redovisas direkt i eget kapital. I sådana fall redovisas även skatten i eget kapital. Uppskjuten skatt redovisas enligt balansräkningsmetoden på alla väsentliga temporära skillnader. En temporär skillnad finns när det bokförda värdet på en tillgång eller skuld skiljer sig från det skattemässiga värdet. Uppskjuten skatt beräknas med tillämpning av den skattesats som har beslutats eller aviserats per balansdagen, vilket för närvarande är 20,6% i Sverige. Uppskjutna skattefordringar redovisas i den omfattning det är troligt att framtida skattemässiga överskott kommer att finnas mot vilka de temporära skillnaderna kan nyttjas.

Finansiella instrument

Finansiella instrument som redovisas i balansräkningen inkluderar värdepapper, kundfordringar och övriga fordringar, leverantörsskulder, och låneskulder. Instrumenten redovisas i balansräkningen när LP Byggentreprenad AB blir part i instrumentets avtalsmässiga villkor.

Finansiella tillgångar tas bort från balansräkningen när rätten att erhålla kassaflöden från instrumentet har löpt ut eller överförs och bolaget har överfört i stort sett alla risker och förmåner som är förknippade med äganderätten.

Finansiella skulder tas bort från balansräkningen när förpliktelserna har reglerats eller på annat sätt upphört.

Kundfordringar och övriga fordringar

Fordringar redovisas som omsättningstillgångar med undantag för poster med förfallodag mer än 12 månader efter balansdagen, vilka klassificeras som anläggningstillgångar. Fordringar tas upp till det belopp som förväntas bli inbetalt efter avdrag för individuellt bedömda osäkra fordringar. Fordringar som är räntefria eller som löper med ränta som avviker från marknadsräntan och har en löptid överstigande 12 månader redovisas till ett diskonterat nuvärde och tidsvärdeförändringen redovisas som ränteintäkt i resultaträkningen.

Låneskulder och leverantörsskulder

Låneskulder och leverantörsskulder redovisas initialt till anskaffningsvärde efter avdrag för transaktionskostnader. Skiljer sig det redovisade beloppet från det belopp som ska återbetalas vid förfallotidpunkten periodiseras mellanskillnaden som räntekostnad över lånets löptid med hjälp av instrumentets effektivränta. Härigenom överensstämmer vid förfallotidpunkten det redovisade beloppet och det belopp som ska återbetalas.

Avsättningar

Avsättningar redovisas när bolaget har eller kan anses ha en förpliktelse som ett resultat av en inträffad händelse och det är sannolikt att utbetalningar kommer att krävas för att fullgöra förpliktelsen. En förutsättning är att det går att göra en tillförlitlig uppskattning av det belopp som ska utbetalas.

Ersättningar till anställda

Kortfristiga ersättningar

Kortfristiga ersättningar utgörs av lön, sociala avgifter, betald semester, betald sjukfrånvaro, sjukvård och bonus. Kortfristiga ersättningar redovisas som en kostnad och en skuld då det finns en legal eller informell förpliktelse att betala ut en ersättning.

Ersättningar efter avslutad anställning

I LP Byggentreprenad AB förekommer enbart avgiftsbestämda pensionsplaner. I avgiftsbestämda planer betalar företaget fastställda avgifter till ett annat företag och har inte någon legal eller informell förpliktelse att betala något ytterligare även om det andra företaget inte kan uppfylla sitt åtagande. Bolagets resultat belastas för kostnader i takt med att de anställdas tjänster utförs.

Ersättningar vid uppsägning:

Ersättningar vid uppsägning utgår då bolaget beslutar att avsluta en anställning före den normala tidpunkten för anställningens upphörande eller då en anställd accepterar ett erbjudande om frivillig avgång i utbyte mot sådan ersättning. Om ersättningen inte ger företaget någon framtida ekonomisk fördel redovisas en skuld och en kostnad när företaget har en legal eller informell förpliktelse att lämna sådan ersättning. Ersättningen värderas till den bästa uppskattningen av den ersättning som skulle krävas för att reglera förpliktelsen på balansdagen.

Koncernuppgifter

Bolaget är ett helägt dotterbolag till LP Bygg- & Specialsnickerier Holding AB, 559055-9026 som i sin tur är ett helägt dotterbolag till PA Construction AB, 559083-3678, vilket i sin tur är ett helägt dotterbolag till PA Construction Holding AB, 559333-1407, alla med säte i Stockholm. PA Construction Holding AB upprättar koncernredovisning.

Not 2 Uppskattningar och bedömningar

Företagsledningen gör uppskattningar och antaganden om framtiden. Dessa uppskattningar kan komma att avvika mot det verkliga resultatet. Varje år prövas om det finns någon indikation på att tillgångars värde är lägre än det redovisade värdet. Finns en indikation så beräknas tillgångens återvinningsvärde, vilket är det lägsta av tillgångens verkliga värde med avdrag för försäljningskostnader och nyttjandevärdet.

Entreprenaduppdrag

Entreprenaduppdrag till löpande räkning intäktsredovisas i takt med att arbetet utförs. Entreprenaduppdrag till fast pris redovisas enligt färdigställandemetoden. Oavsett metod så måste företagsledningen löpande bedöma uppdragens resultatutveckling och eventuella reserver för förlustrisker. Även om detta görs så grundligt som möjligt innebär det bedömningar som kan komma att ändras allt eftersom arbetet fortskrider varför utfallet kan bli ett annat än vad tidigare bedömningar har indikerat.

UPPLYSNINGAR TILL ENSKILDA POSTER

Not 3 Inköp och försäljning inom koncernen

	2024/2025	2023/2024
Försäljningen som avser koncernföretag		8 299
Inköpen som avser koncernföretag	4 440 000	3 817 000

Not 4 Leasingavgifter

	2024/2025	2023/2024
Operationell leasing, inkl. hyra för lokal		
Leasingavgifter, årets kostnad	4 078 834	3 570 365
Återstående leasingavgifter förfaller enligt följande:		
Inom ett år	3 547 317	3 933 170
Senare än ett år men inom fem år	716 529	3 773 236
Senare än fem år		
Summa	4 263 846	7 706 406

De mest väsentliga hyresavtalen avser lokaler och bilar.

Not 5 Ersättning till revisorer

	2024/2025	2023/2024
Arvoden och kostnadsersättningar		
EKTA Revision AB		
Revisionsuppdrag	90 000	157 050
Revisionsverksamhet utöver revisionsuppdraget		
Skatterådgivning		
Övriga tjänster		
Summa	90 000	157 050

Not 6 Medeltalet anställda samt löner och andra ersättningar

Medeltalet anställda	2024/2025		2023/2024	
	Antal anställda	Varav män	Antal anställda	Varav män
Sverige	83	76	77	72

Företagsledningen	2024/2025		2023/2024	
	Kvinnor	Män	Kvinnor	Män
Styrelsen	0	2	0	2
Företagsledningen	0	2	0	2

Personalkostnader

	2024/2025	2023/2024
Styrelsen		
Löner och ersättningar		
Pensionskostnader		
	0	0

Övriga anställda

Löner och ersättningar	50 461 702	45 172 487
Pensionskostnader	5 475 579	4 209 971
	55 937 281	49 382 458

Sociala kostnader exklusive pensionskostnader

Sociala kostnader har 2024/2025 minskat med återbetalning från FORA avseende TRR och TSL för år 2024 med 67 364 Kr (f å 60 340 Kr).

	18 072 212	16 050 963
Summa styrelse och övriga	74 009 493	65 433 421

Ersättning till ledande befattningshavare

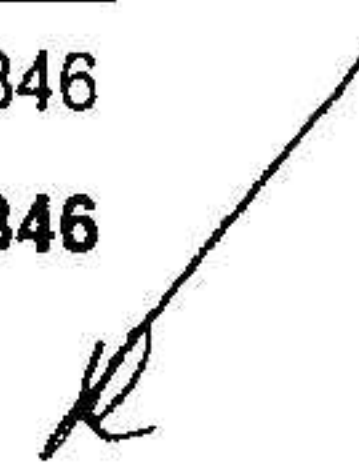
Pension utgår enligt ITP-planen. Härutöver finns några avtal med avgiftsbestämda premier som betalas löpande. I övrigt finns inga avtal rörande pensionsförpliktelser eller avgångsvederlag för styrelseledamöter, verkställande direktör eller annan ledande befattningshavare.

Not 7 Ränteintäkter och liknande resultatposter

	2024/2025	2023/2024
Ränteintäkter övriga	1 518 220	1 907 909
Summa	1 518 220	1 907 909

Not 8 Räntekostnader och liknande resultatposter

	2024/2025	2023/2024
Räntekostnader övriga	-20 917	-6 346
Summa	-20 917	-6 346



Not 9 Skatt på årets resultat

	2024/2025	2023/2024
Aktuell skatt	-7 182 111	-7 946 779
Uppskjuten skatt	171 993	
Summa	-7 010 118	-7 946 779
<i>Teoretisk skatt</i>		
Redovisat resultat före skatt	34 702 452	35 641 045
Skatt enligt gällande skattesats, 20,6%	-7 148 705	-7 342 055
<i>Avstämning av redovisad skatt</i>		
<i>Effekt av,</i>		
Ej avdragsgilla kostnader	-244 405	-612 542
Ej skattepliktiga intäkter	210 999	7 818
Tidigare ej värderad uppskjuten skattefordran	171 993	
Summa	-7 010 118	-7 946 779

Not 10 Förbättringar på annans fastighet

	2025-08-31	2024-08-31
Ingående anskaffningsvärde	8 341 579	6 895 515
Inköp		1 446 064
Utgående ackumulerade anskaffningsvärden	8 341 579	8 341 579
Ingående avskrivningar	-1 730 172	-1 352 308
Årets avskrivningar	-417 081	-377 864
Utgående ackumulerade avskrivningar	-2 147 253	-1 730 172
Redovisat värde	6 194 326	6 611 407

Not 11 Inventarier, verktyg och installationer

	2025-08-31	2024-08-31
Ingående anskaffningsvärde	17 597 649	14 387 020
Inköp	6 691 985	4 279 866
Försäljningar och utraneringar	-1 864 050	-1 069 237
Utgående ackumulerade anskaffningsvärden	22 425 584	17 597 649
Ingående avskrivningar	-10 004 616	-7 914 586
Årets avskrivningar	-3 669 269	-3 058 017
Försäljningar och utraneringar	1 268 000	967 987
Utgående ackumulerade avskrivningar	-12 405 885	-10 004 616
Redovisat värde	10 019 699	7 593 033

Not 12 Andra långfristiga värdepappersinnehav

	2025-08-31	2024-08-31
Ingående anskaffningsvärde	2 100 000	2 100 000
Anskaffning		
Försäljningar		
Redovisat värde	2 100 000	2 100 000
Ingående nedskrivning	-60 000	-60 000
Årets nedskrivning		
Utgående ackumulerade nedskrivningar	-60 000	-60 000
Redovisat värde	2 040 000	2 040 000
Bokfört värde noterade värdepapper	2 000 000	2 000 000
Marknadsvärde noterade värdepapper	2 504 621	2 429 035

Not 13 Uppskjuten skattefordran

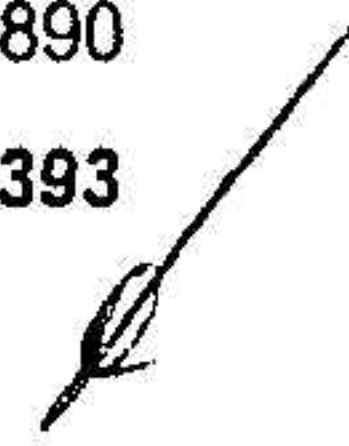
	Moderbolaget	
	2025-08-31	2024-08-31
Ingående anskaffningsvärde	0	0
Årets förändring	171 993	
Redovisat värde	171 993	0
Kundfordringar	171 993	

Not 14 Pågående arbete för annans räkning

	2025-08-31	2024-08-31
Nedlagda uppdragsutgifter	64 842 007	70 528 561
Fakturerade belopp	-64 810 839	-70 882 888
Redovisat värde	31 168	-354 327

Not 15 Förutbetalda kostnader och upplupna intäkter

	2025-08-31	2024-08-31
Förutbetald försäkring	385 269	305 753
Förutbetald hyra lokal	179 510	169 510
Upplupna ränteintäkter	803 882	1 170 128
Förutbetald Leasing	207 815	330 120
Återbetalning Fora	67 364	60 340
Övriga upplupna intäkter	9 649	9 652
Övriga förutbetalda kostnader	382 623	323 890
Redovisat värde	2 036 112	2 369 393



Not 16 Eget kapital

En aktie i LP Byggentreprenad AB har ett kvotvärde om 100 kronor. Antalet aktier uppgår till 1 000 st och aktiekapitalet uppgår till 100 kkr.

Not 17 Checkräkningskredit

	2025-08-31	2024-08-31
Beviljad checkräkningskredit uppgår till	1 000 000	1 000 000
Utnyttjad kredit på balansdagen		
Ej utnyttjad kredit på balansdagen	1 000 000	1 000 000

Not 18 Upplupna kostnader och förutbetalda intäkter

	2025-08-31	2024-08-31
Personalrelaterade kostnader	19 110 027	15 731 049
Upplupna projektkostnader	50 141 521	45 235 674
Övriga upplupna kostnader	430 013	1 545 805
Redovisat värde	69 681 561	62 512 528

Not 19 Ställda säkerheter

	2025-08-31	2024-08-31
<i>För checkräkningskredit</i>		
Företagsinteckningar	2 000 000	2 000 000
Summa	2 000 000	2 000 000

Not 20 Eventualförpliktelser

Bolaget har sedvanliga åtaganden i sina entreprenaduppdrag som skulle kunna medföra ett framtida utflöde.

Not 21 Väsentliga händelser efter räkenskapsårets utgång

Inga väsentliga händelser efter räkenskapsårets utgång har inträffat.

Not 22 Resultatdisposition

(Belopp i kr)

Förslag till disposition av bolagets vinst

Till årsstämmans föfogande står

balanserad vinst

48 719 288

årets resultat

27 692 334

76 411 622

Styrelsen föreslår att

till aktieägaren utdelas 25 000 kr per aktie

25 000 000

i ny räkning överföres

51 411 622


76 411 622

Årsredovisningen har fastställts av styrelsen den 22 januari 2026

Stockholm den 22 januari 2026



Patrik Sundsten
Ordförande



Andreas Hallard

Min revisionsberättelse har lämnats den 22 januari 2026



Lars Karlsson

Auktoriserad revisor

REVISIONSBERÄTTELSE

Till bolagsstämman i LP Byggentreprenad AB
Org.nr. 556541-5097

Rapport om årsredovisningen

Uttalanden

Jag har utfört en revision av årsredovisningen för LP Byggentreprenad AB för räkenskapsåret 2024-09-01 -- 2025-08-31.

Enligt min uppfattning har årsredovisningen upprättats i enlighet med årsredovisningslagen och ger en i alla väsentliga avseenden rättvisande bild av LP Byggentreprenad ABs finansiella ställning per den 31 augusti 2025 och av dess finansiella resultat och kassaflöde för året enligt årsredovisningslagen. Förvaltningsberättelsen är förenlig med årsredovisningens övriga delar.

Jag tillstyrker därför att bolagsstämman fastställer resultaträkningen och balansräkningen.

Grund för uttalanden

Jag har utfört revisionen enligt International Standard on Auditing (ISA) och god revisionssed i Sverige. Mitt ansvar enligt dessa standarder beskrivs närmare i avsnittet "Revisorns ansvar". Jag är oberoende i förhållande till LP Byggentreprenad AB enligt god revisorssed i Sverige och har i övrigt fullgjort mitt yrkesetiska ansvar enligt dessa krav.

Jag anser att de revisionsbevis jag har inhämtat är tillräckliga och ändamålsenliga som grund för mina uttalanden.

Styrelsens ansvar

Det är styrelsen som har ansvaret för att årsredovisningen upprättas och att den ger en rättvisande bild enligt årsredovisningslagen. Styrelsen ansvarar även för den interna kontroll som den bedömer är nödvändig för att upprätta en årsredovisning som inte innehåller några väsentliga felaktigheter, vare sig dessa beror på oegentligheter eller misstag.

Vid upprättandet av årsredovisningen ansvarar styrelsen för bedömningen av bolagets förmåga att fortsätta verksamheten. Den upplyser, när så är tillämpligt, om förhållanden som kan påverka förmågan att fortsätta verksamheten och att använda antagandet om fortsatt drift. Antagandet om fortsatt drift tillämpas dock inte om styrelsen avser att likvidera bolaget, upphöra med verksamheten eller inte har något realistiskt alternativ till att göra något av detta.

Revisorns ansvar

Mina mål är att uppnå en rimlig grad av säkerhet om huruvida årsredovisningen som helhet inte innehåller några väsentliga felaktigheter, vare sig dessa beror på oegentligheter eller misstag, och att lämna en revisionsberättelse som innehåller mina uttalanden. Rimlig säkerhet är en hög grad av säkerhet, men är ingen garanti för att en revision som utförs enligt ISA och god revisionssed i Sverige alltid kommer att upptäcka en väsentlig felaktighet om en sådan finns. Felaktigheter kan uppstå på grund av oegentligheter eller misstag och anses vara väsentliga om de enskilt eller tillsammans rimligen kan förväntas påverka de ekonomiska beslut som användare fattar med grund i årsredovisningen.

Som del av en revision enligt ISA använder jag professionellt omdöme och har en professionellt skeptisk inställning under hela revisionen. Dessutom:

- identifierar och bedömer jag riskerna för väsentliga felaktigheter i årsredovisningen, vare sig dessa beror på oegentligheter eller misstag, utformar och utför granskningsåtgärder bland annat utifrån dessa risker och inhämtar revisionsbevis som är tillräckliga och ändamålsenliga för att utgöra en grund för mina uttalanden. Risker för att inte upptäcka en väsentlig felaktighet till följd av oegentligheter är högre än för en väsentlig felaktighet som beror på misstag, eftersom oegentligheter kan innefatta agerande i maskopi, förfalskning, avsiktliga utelämnanden, felaktig information eller åsidosättande av intern kontroll.

- skaffar jag mig en förståelse av den del av bolagets interna kontroll som har betydelse för min revision för att utforma granskningsåtgärder som är lämpliga med hänsyn till omständigheterna, men inte för att uttala mig om effektiviteten i den interna kontrollen.

- utvärderar jag lämpligheten i de redovisningsprinciper som används och rimligheten i styrelsens uppskattningar i redovisningen och tillhörande upplysningar.

- drar jag en slutsats om lämpligheten i att styrelsen använder antagandet om fortsatt drift vid upprättandet av årsredovisningen. Jag drar också en slutsats, med grund i de inhämtade revisionsbevisen, om huruvida det finns någon väsentlig osäkerhetsfaktor som avser sådana händelser eller förhållanden som kan leda till betydande tvivel om bolagets förmåga att fortsätta verksamheten. Om jag drar slutsatsen att det finns en väsentlig osäkerhetsfaktor, måste jag i revisionsberättelsen fästa uppmärksamheten på upplysningarna i årsredovisningen om den väsentliga osäkerhetsfaktorn eller, om sådana upplysningar är otillräckliga, modifiera uttalandet om årsredovisningen. Mina slutsatser baseras på de revisionsbevis som inhämtas fram till datumet för revisionsberättelsen. Dock kan framtida händelser eller förhållanden göra att ett bolag inte längre kan fortsätta verksamheten.

- utvärderar jag den övergripande presentationen, strukturen och innehållet i årsredovisningen, däribland upplysningarna, och om årsredovisningen återger de underliggande transaktionerna och händelserna på ett sätt som ger en rättvisande bild.

Jag måste informera styrelsen om bland annat revisionens planerade omfattning och inriktning samt tidpunkten för den. Jag måste också informera om betydelsefulla iakttagelser under revisionen, däribland de eventuella betydande brister i den interna kontrollen som jag identifierat.



Rapport om andra krav enligt lagar och andra författningar

Uttalanden

Utöver min revision av årsredovisningen har jag även utfört en revision av styrelsens förvaltning för LP Byggentreprenad AB för räkenskapsåret 2024-09-01 -- 2025-08-31 samt av förslaget till dispositioner beträffande bolagets vinst eller förlust.

Jag tillstyrker att bolagsstämman disponerar vinsten enligt förslaget i förvaltningsberättelsen och beviljar styrelsens ledamöter ansvarsfrihet för räkenskapsåret.

Grund för uttalanden

Jag har utfört revisionen enligt god revisionssed i Sverige. Mitt ansvar enligt denna beskrivs närmare i avsnittet "Revisorns ansvar". Jag är oberoende i förhållande till LP Byggentreprenad AB enligt god revisorssed i Sverige och har i övrigt fullgjort mitt yrkesetiska ansvar enligt dessa krav.

Jag anser att de revisionsbevis jag har inhämtat är tillräckliga och ändamålsenliga som grund för mina uttalanden.

Styrelsens ansvar

Det är styrelsen som har ansvaret för förslaget till dispositioner beträffande bolagets vinst eller förlust. Vid förslag till utdelning innefattar detta bland annat en bedömning av om utdelningen är försvarlig med hänsyn till de krav som bolagets verksamhetsart, omfattning och risker ställer på storleken av bolagets egna kapital, konsolideringsbehov, likviditet och ställning i övrigt.

Styrelsen ansvarar för bolagets organisation och förvaltningen av bolagets angelägenheter. Detta innefattar bland annat att fortlöpande bedöma bolagets ekonomiska situation och att tillse att bolagets organisation är utformad så att bokföringen, medelsförvaltningen och bolagets ekonomiska angelägenheter i övrigt kontrolleras på ett betryggande sätt.

Revisorns ansvar

Mitt mål beträffande revisionen av förvaltningen, och därmed mitt uttalande om ansvarsfrihet, är att inhämta revisionsbevis för att med en rimlig grad av säkerhet kunna bedöma om någon styrelseledamot i något väsentligt avseende:

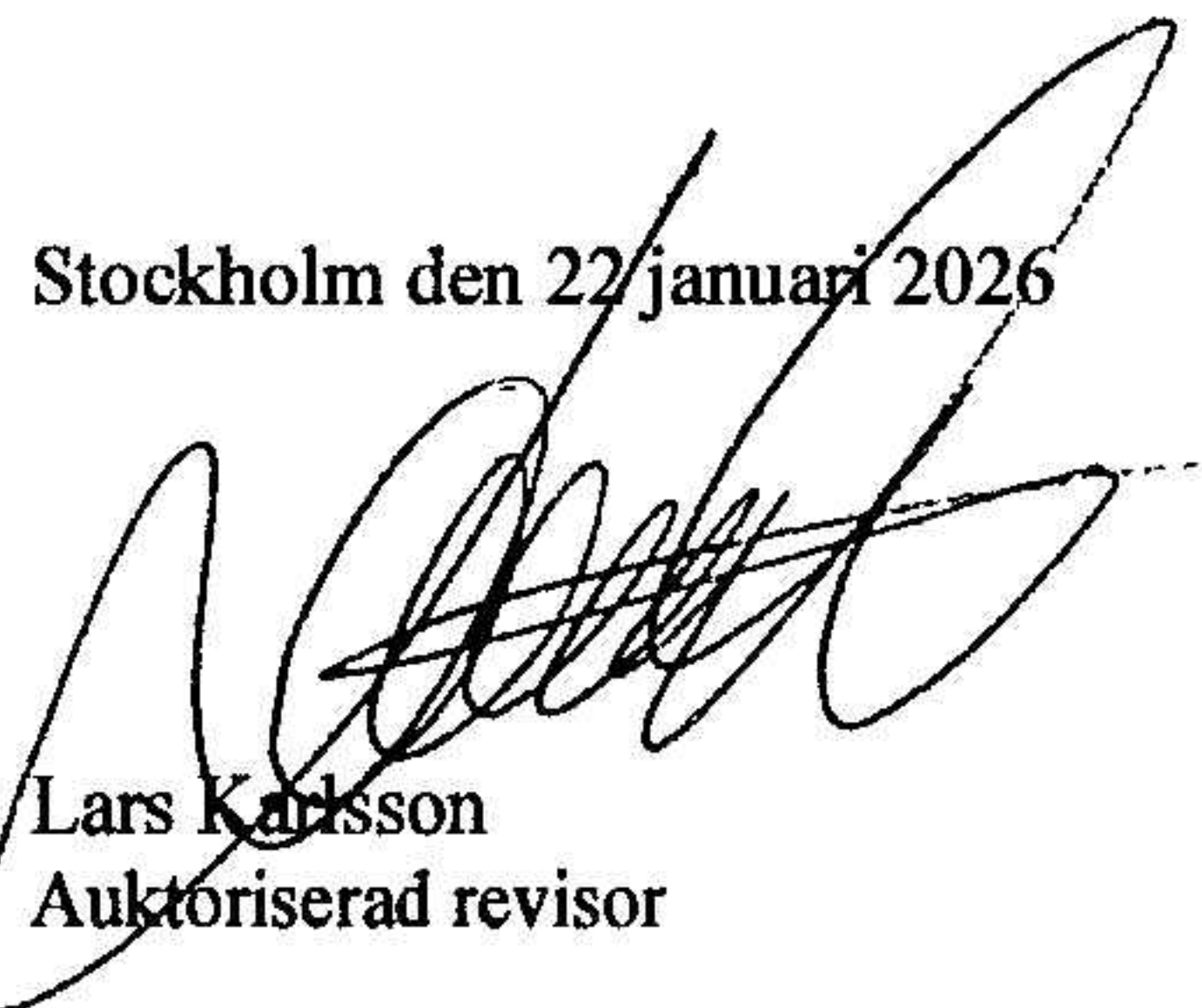
- företagit någon åtgärd eller gjort sig skyldig till någon försummelse som kan föranleda ersättningsskyldighet mot bolaget, eller
- på något annat sätt handlat i strid med aktiebolagslagen, årsredovisningslagen eller bolagsordningen.

Mitt mål beträffande revisionen av förslaget till dispositioner av bolagets vinst eller förlust, och därmed mitt uttalande om detta, är att med rimlig grad av säkerhet bedöma om förslaget är förenligt med aktiebolagslagen.

Rimlig säkerhet är en hög grad av säkerhet, men ingen garanti för att en revision som utförs enligt god revisionssed i Sverige alltid kommer att upptäcka åtgärder eller försummelser som kan föranleda ersättningsskyldighet mot bolaget, eller att ett förslag till dispositioner av bolagets vinst eller förlust inte är förenligt med aktiebolagslagen.

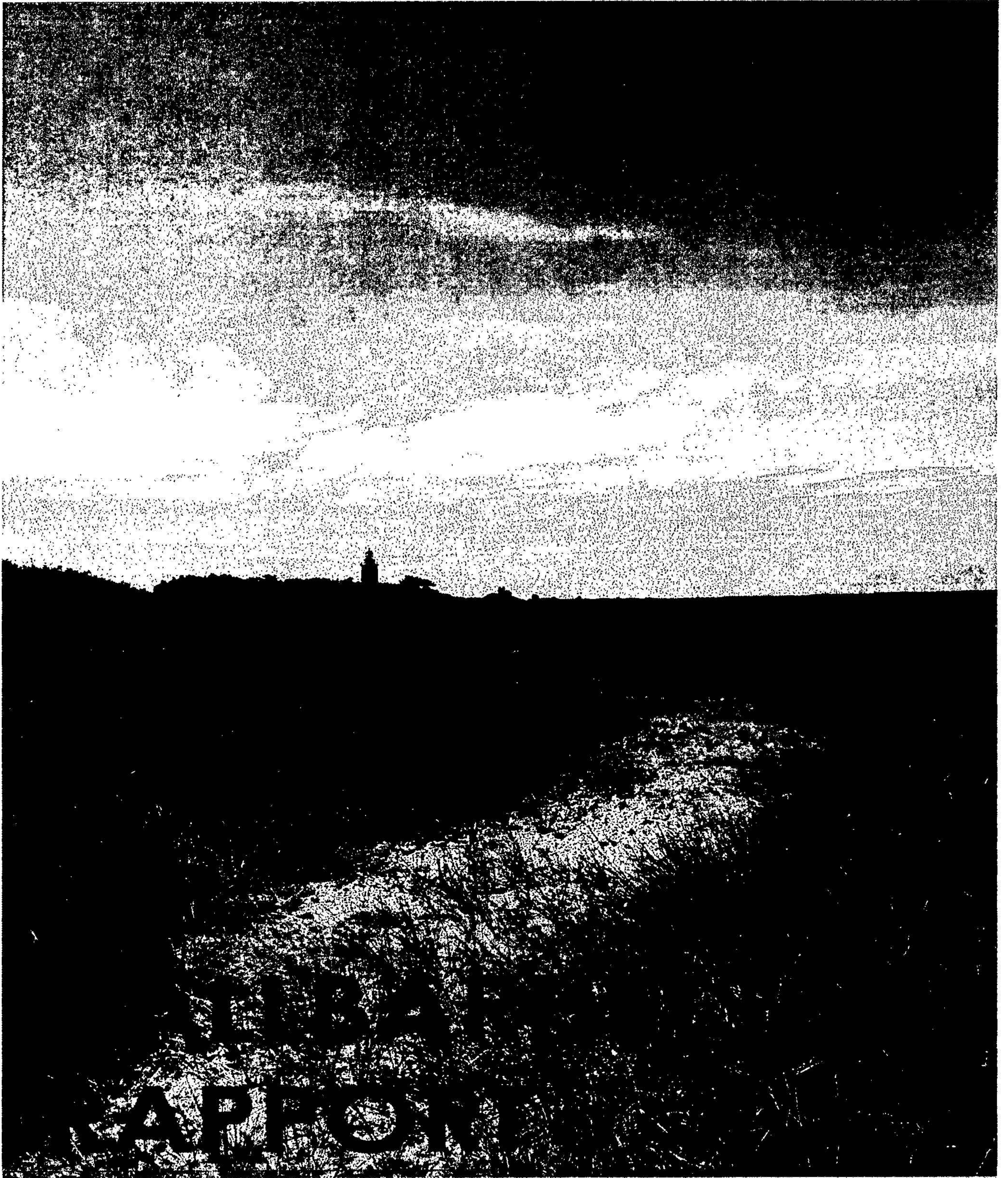
Som en del av en revision enligt god revisionssed i Sverige använder jag professionellt omdöme och har en professionellt skeptisk inställning under hela revisionen. Granskningen av förvaltningen och förslaget till dispositioner av bolagets vinst eller förlust grundar sig främst på revisionen av räkenskaperna. Vilka tillkommande granskningsåtgärder som utförs baseras på min professionella bedömning med utgångspunkt i risk och väsentlighet. Det innebär att jag fokuserar granskningen på sådana åtgärder, områden och förhållanden som är väsentliga för verksamheten och där avsteg och överträdelser skulle ha särskild betydelse för bolagets situation. Jag går igenom och prövar fattade beslut, beslutsunderlag, vidtagna åtgärder och andra förhållanden som är relevanta för mitt uttalande om ansvarsfrihet. Som underlag för mitt uttalande om styrelsens förslag till dispositioner beträffande bolagets vinst eller förlust har jag granskat styrelsens motiverade yttrande samt ett urval av underlagen för detta för att kunna bedöma om förslaget är förenligt med aktiebolagslagen.

Stockholm den 22 januari 2026



Lars Karlsson
Auktoriserad revisor

2026020507685



2024/2025

VI HAR SEDAN 1987 utfört precis den typ av arbeten som våra större ramavtalade kunder efterfrågar. Genom hög närvaro, flexibilitet, stort engagemang och professionell leverans skapar vi goda förutsättningar för ömsesidigt förtroende och långsiktigt goda relationer. Vi arbetar för ständig förbättring och för att vara det trygga och självklara valet för våra kunder och anställda.

VÅR SPECIALITET är renovering och ombyggnation under pågående verksamhet. Uppdrag som kräver stor erfarenhet och stort engagemang. De flesta projekt utför vi i offentliga miljöer som sjukhus, tandvårdskliniker, kontor, skolor, förskolor med mera. Vi är oftast med från projektering fram till färdig produkt. Dessutom utför vi byggservice och löpande arbetsordrar åt så väl kommunala som privata fastighetsbolag.

83

ANTAL ANSTÄLLDA

904_{MNKR}

I ÅRSOMSÄTTNING

38

ÅRS ERFARENHET

VISION

Vi är professionella kunders förstahandsval. Genom nytänkande driver vi utvecklingen i branschen. De största talangerna väljer LP Bygg.

AFFÄRSIDÉ

Vi utför byggservice- och entreprenadarbeten åt professionella kunder. Med vår erfarenhet skapar vi lösningar som främjar kundens ordinarie verksamhet.

KULTUR

Drivna, pålitliga lagspelare.



VÅR HÅLLBARHETSRAPPORT

omfattar PA Construction Holding AB, dotterbolaget LP Byggentreprenad AB och övriga bolag i koncernen. Hållbarhetsrapporten följer kraven om hållbarhetsrapportering enligt svensk årsredovisningslag. Målet med redovisningen är att möta intressentgruppernas olika behov när det gäller information kring bolagens arbete med ekonomiska, sociala och miljömässiga hållbarhetsfrågor. Rapporteringscykeln avser helår. Denna rapport omfattar perioden 1 september 2024 till 31 augusti 2025. Nästa hållbarhetsredovisning sker under hösten 2026.

VÄSENTLIGA FRÅGOR OCH OMRÅDEN

Vi utgår från vår miljöaspektsbedömning och vår väsentlighetsanalys när vi bedömer vilka frågor och områden som är relevanta att redovisa i denna rapport. Intressenternas förväntningar, krav och behov fångas upp via medarbetarsamtal, erfarenhetsåterföringsmöten, kundundersökningar samt intressentanalysen som upprättats och årligen uppdateras tillsammans med vår affärsplan.

ISO
9001
CERTIFIED
A3CERT

ISO
14001
CERTIFIED
A3CERT

ISO
45001
CERTIFIED
A3CERT

STYRNING AV HÅLLBARHETSARBETET

Företagsmål inom Kvalitet, Miljö och Arbetsmiljö sätts vid ledningens årliga genomgång. Tillhörande handlingsplaner upprättas och följs upp under året. Målen och handlingsplanerna kommuniceras till alla medarbetare och andra berörda intressenter. Genom en ständigt återkommande cykel av planering, aktiviteter, åtgärder och mätningar förbättras våra processer och de genomsyras också av bolagets värdegrunder. Interna och externa revisioner säkerställer vår måluppfyllnad och lagefterlevnad. Vi är ISO certifierade inom Kvalitet, Miljö och Arbetsmiljö.

EKONOMISKT ANSVARSTAGANDE-RESPEKT FÖR MÄNSKLIGA RÄTTIGHETER OCH MOTVERKANDE AV KORRUPTION

Vi är medlemmar i Byggföretagen och står bakom deras uppförandekod som behandlar den interna etiken, konkurrensrätten och hur vi uppträder och representerar företaget samt hur vi gör affärer. Vi har även en egen uppförandekod som är förmedlad till och signerad av LP Byggs anställda.

Vi lägger stor vikt vid att säkerställa att våra underentreprenörer och andra samarbetspartners står för samma värderingar som vi. Det innebär bland annat att vi ställer höga krav även på deras medarbetares arbetsförhållanden; rimliga arbetstider, säker arbetsplats trots riskfyllda moment, att fackligt engagemang tillåts och att villkor minst motsvarar kollektivavtal.

Våra samarbetsavtalade underentreprenörer kontrolleras löpande utifrån parametrar som kollektivavtal, inbetalda arbetsgivaravgifter, skatteskulder med mera. Åttioåtta procent av dem har kollektivavtal, övriga tolv procent är en eller fåmansbolag.

88%

AV VÅRA SAMARBETAVALADE
UE HAR KOLLEKTIVAVTAL

455

UTFÖRDA STICKPROVSKONTROLLER PÅ
ARBETSPLATSER

Vi utför löpande stickprovskontroller på våra arbetsplatser för att säkerställa att inga obehöriga befinner sig där, under räkenskapsåret 2024/2025 utfördes 455 kontroller.

Då risken för brott mot mänskliga rättigheter är större bland migrantarbetare och UE i tredje (eller längre) led så tillåter vi max två led av underentreprenörer. Vi är anslutna till tjänsten Qnister Whistle som ger oss säkra kanaler för rapportering av oegentligheter. På så sätt möjliggör vi visselblåsning och förebygger missförhållanden samt får till oss verksamhetskritisk information som vi kan agera på. Vi har sedan vi anslöt oss till tjänsten för tre år sedan inte fått in några rapporter. Vår policy för mänskliga rättigheter är implementerad i verksamheten.



MILJÖMÄSSIGT ANSVARSTAGANDE – MEDVETNA VAL MOT EN HÅLLBAR VÄRLD

Vi är medvetna om att arbetena vi utför påverkar vår omgivning. Det innebär att vi behöver göra val som är långsiktigt hållbara och inte påverkar slutkundens hälsa negativt. Det är av största betydelse att vi väljer rätt råvaror och byggmaterial så väl som produktionsmetoder. Vår miljöpolicy är integrerad i verksamheten och ligger till grund för det strategiska miljöarbetet. Vi utbildar alla våra projektledare och arbetsledare inom miljö och återbruk.

Vi har identifierat och värderat vilka aspekter som utgör störst miljöpåverkan från vår verksamhet och som vi har störst möjlighet att påverka, inom dessa tre områden sätter vi årligen våra miljömål.

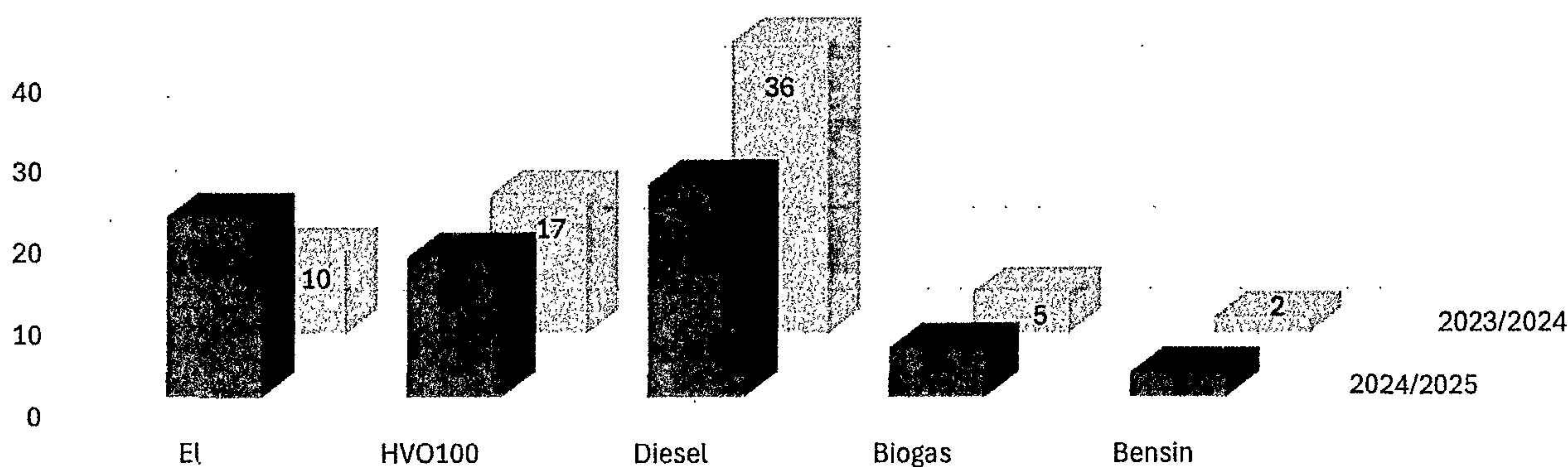
- Transporter med egna bilar
- Transporter från leverantör
- Material- och elförbrukning

63%

AV VÅRA FORDON
DRIVS PÅ FÖRNYBARA BRÄNSLEN

Vi uppdaterar kontinuerligt bilflottan till den högsta miljöklass som är möjlig för verksamheten. Allt fler av våra bilar körs på förnybara bränslen, 20/21 drevs 15% av bilflottan på förnybara bränslen att jämföra med 63% år 2024/2025. Under 24/25 var det totala utsläppet för våra 74 fordon: 47612 kg koldioxid. Nedan redovisas de fordonstyper som ingår i vår bilflotta och hur vi ställer om mot en fossilfri bilflotta 2030.

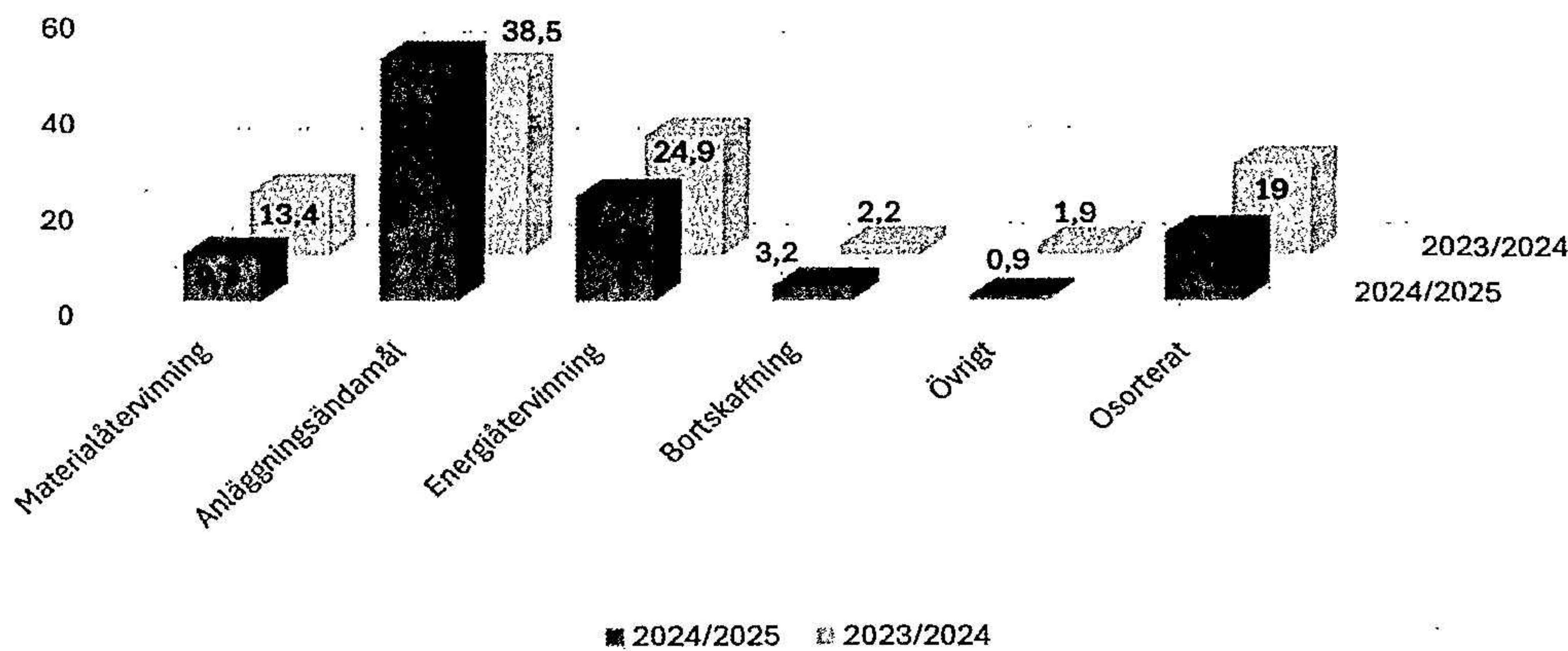
Utfasning av fossila bränslen
(antal fordon per bränsletyp)



■ 2024/2025 ■ 2023/2024

Vi krävställer inköp genom att kontrollera våra byggprodukter i Byggvarubedömningen och vi använder oss av godkända eller rekommenderade produkter. Vi digitaliserar inom flera områden och är medlemmar i CC Build. I det samverkansforumet arbetar vi aktivt med återbruk och svinminimering med flera samarbetspartners. Våra restprodukter omhändertas och redovisas av seriösa avfallentreprenörer så att vi säkerställer hanteringen, transporten och rapporteringen av vårt avfall. Vi målsätter sorteringsgraden och följer upp den löpande.

Sorteringsgrad (%) av totalt 1347 ton



Sedan början av 2023 har vi genom installerade solceller på kontorets tak genererat 121050 kwh, effekten av solcellerna varierar men beräknas bli 45000 kwh/år vilket motsvarar 22500 mil i elbil. Vi har installerat totalt tolv stycken laddstolpar på vår parkering.

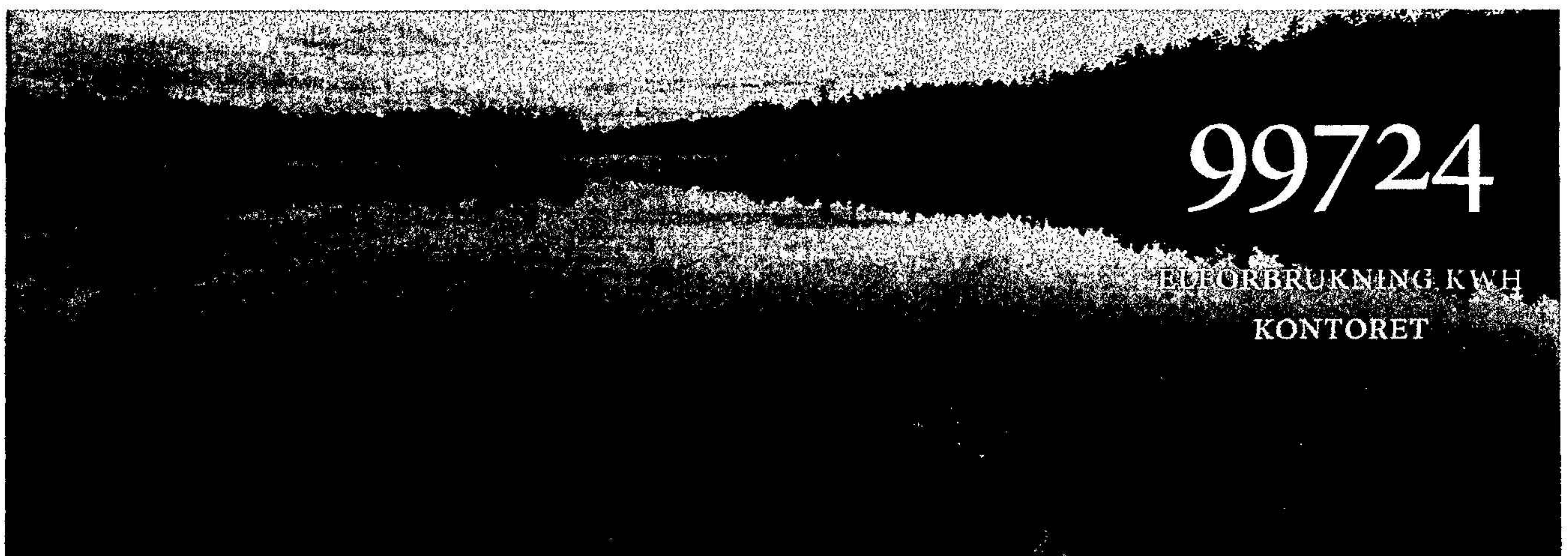
För att bidra till den biologiska mångfalden säkerställer vi att allt trä vi köper är PEFC/FSC märkt. Cerifieringen ställer bland annat krav på hållbart skogsbruk som att skydda värdefulla miljöer, spara döda träd för insekter och bevara lövträd och gamla träd. Vi har också själva bidragit med att sätta upp 34 stycken insektshotell från Lofoten i norr till Pineto i söder.

121050

KWH EGENPRODUCERAD
EL TOTALT
VARAV

41910

KWH 24/25



99724

ELFÖRBRUKNING KWH
KONTORET

SOCIALT ANSVARSTAGANDE – FÖR VERKSAMHETEN, BRANSCHEN OCH SAMHÄLLET

Vi respekterar varandras arbete oavsett roll och förstår att alla bidrar. Vi har olika bakgrund vad gäller både ursprung, studier, yrkeserfarenhet och tidigare branschvana. Vår policy mot diskriminering, trakasserier och kränkande särbehandling är integrerad i vår verksamhet.

Trivseln på bolaget är hög och korttidsfrånvaron är låg och har så varit över tid.

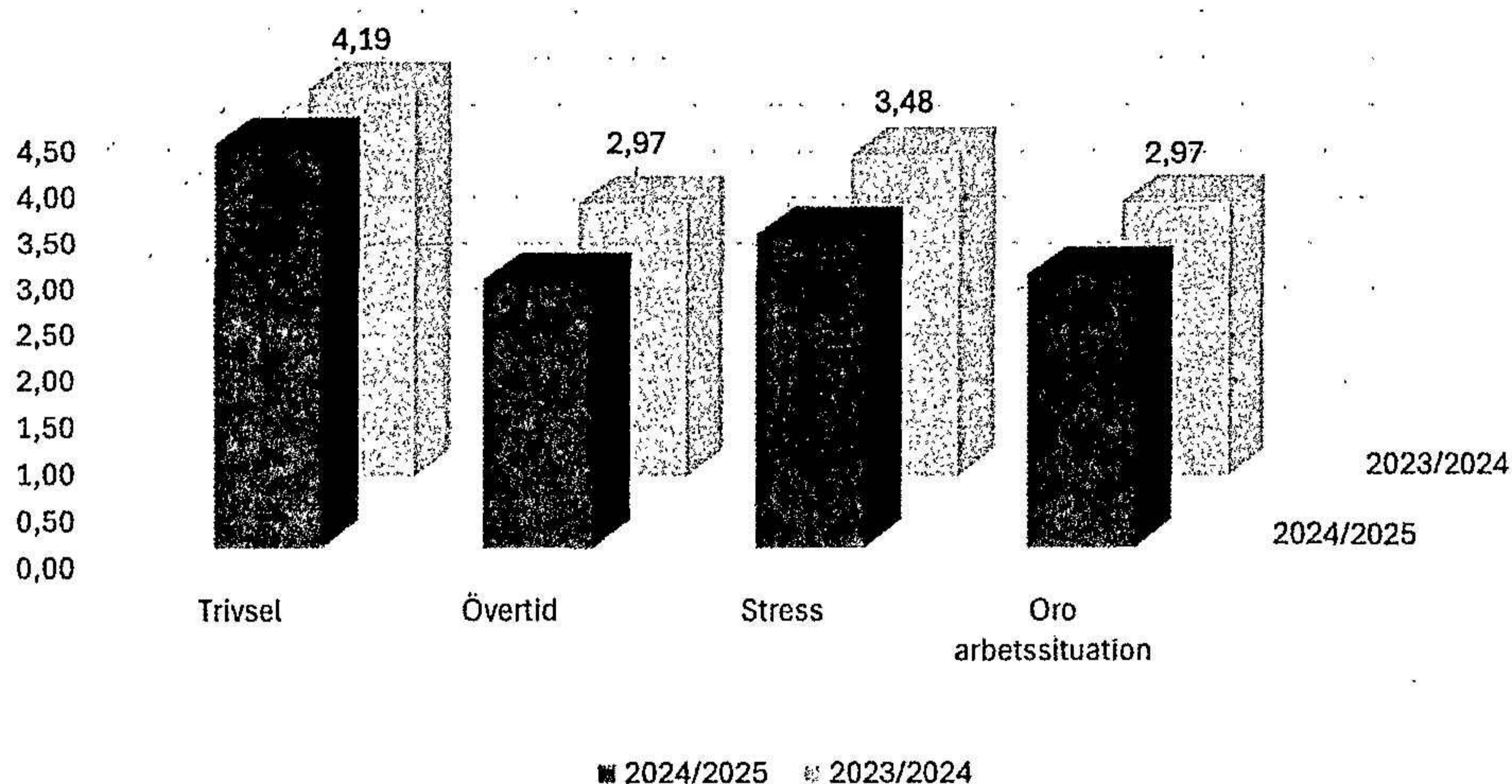
2,4%

PERSONALOMSÄTTNING

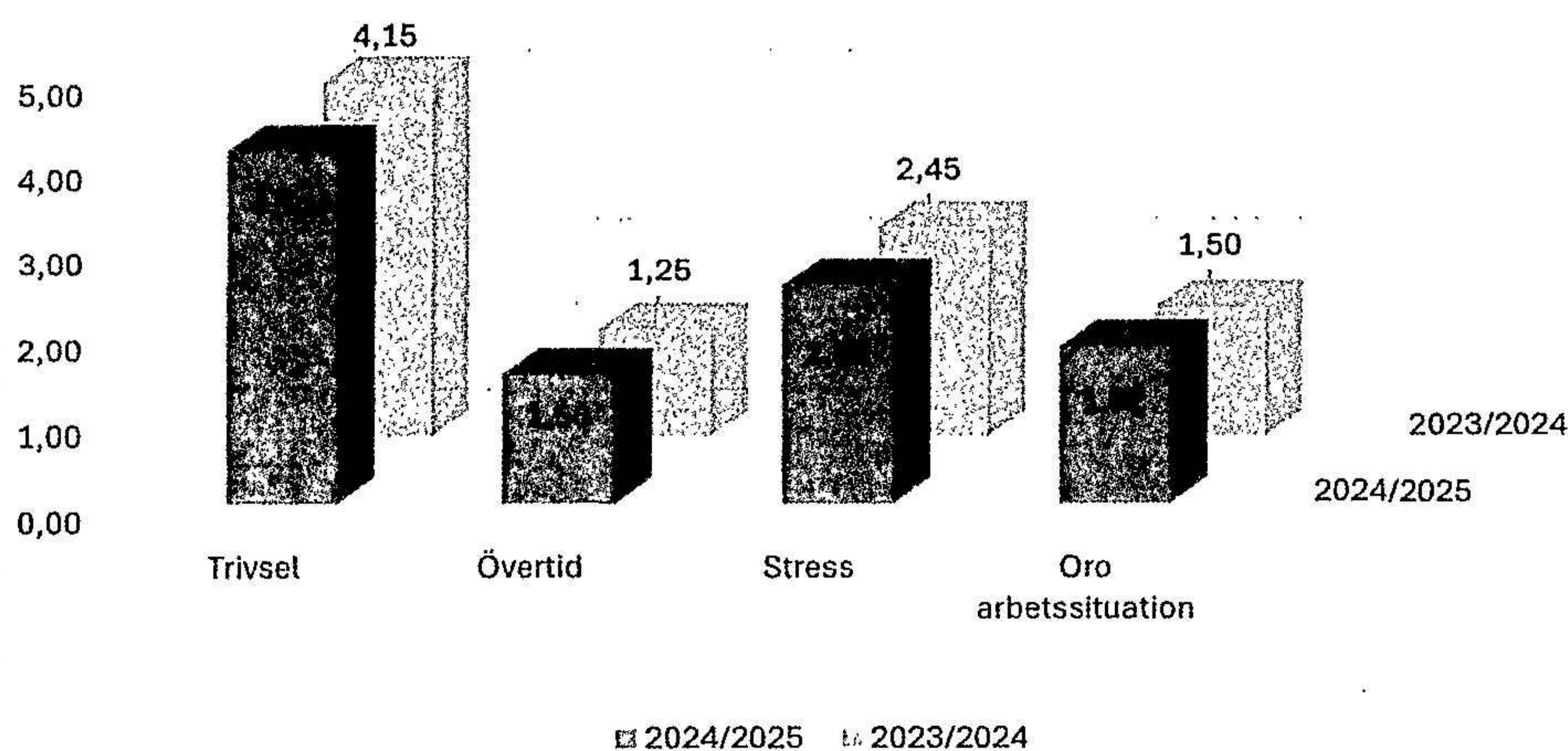
2,11%

KORTTIDSFRÅNVARO

Tjänstemän



Yrkesarbetare



Vi har en stor åldersspridning i bolaget, mellan 23 och 66 år. Vår styrelse består till hälften av kvinnor. Vi strävar, som många andra i branschen, mot en jämnare könsfördelning. Vi ökar sakta men säkert andelen kvinnor i bolaget. Bokslutsåret 2024/2025 representeras vi av 8% kvinnor. Vi utför en årlig lönekartläggning för att säkerställa att ingen lönediskriminering sker.

Under våren 2025 har vi genomfört en kick-off för samtliga medarbetare där vi fokuserat på våra värdegrunder och beteenden. Ett ledarskapsprogram för LP Bygg har tagits fram för uppstart 2025/2026. Syftet med aktiviteterna är att öka trivsel, kundnöjdhet, lönsamhet samt att vara en arbetsplats där alla kan känna sig välkomna och inkluderade. Hos oss och i upphandlade led råder nolltolerans för kränkningar och trakasserier.

Vi tar regelbundet emot lärlingar praktikanter från olika skolor. Vi tar tillvara och svarar upp på medarbetares åsikter och förslag. Vi uppmärksammar och har uppföljande samtal vid korttidsfrånvaro, misskötsel eller ohälsa. Vi erbjuder stöd och regelbundna hälsokontroller via företagshälsovården. Vi utför medarbetarsamtal, anonyma medarbetarundersökningar samt coachningssamtal och erbjuder friskvårdsförmåner för alla anställda.

Vi har digitaliserat våra skyddsronder och kan snabbt se en samlad statistik och tendenser som vi kan agera på direkt. Vår incidentrapportering sker i samma app.

786

SKYDDSRONDER

Vi anordnar säkerhetsdagar, utbildningar och övningar och är medlemmar i Byggbranschens säkerhetspark och Håll Nollan.



**INGEN SKA SKADAS
PÅ VÅRA BYGGEN**

Alla medarbetare har möjlighet att lämna blod och därigenom rädda liv på betald arbetstid. Vi är stolta sponsorer till Hammarby IF, självklart sponsrar vi både herr- och damlaget. Vi sponsrar även Samhällsmatchen, en verksamhet som riktar sig särskilt till barn, unga och andra grupper som står långt ifrån det organiserade föreningslivet. Målet är att skapa nya möjligheter, stärka delaktighet och minska utanförskap med hjälp av fotbollens kraft.

Banvagn 2026

A handwritten signature in black ink, appearing to read 'Patrik Sundsten', written over a horizontal line.

Patrik Sundsten

A handwritten signature in black ink, appearing to read 'Andreas Hallard', written over a horizontal line.

Andreas Hallard

Revisorns yttrande avseende den lagstadgade hållbarhetsrapporten

Till bolagsstämman i LP Byggentreprenad AB, org.nr 556541-5097

Uppdrag och ansvarsfördelning

Det är styrelsen som har ansvaret för hållbarhetsrapporten för räkenskapsåret 2024-09-01 – 2025-08-31 och för att den är upprättad i enlighet med årsredovisningslagen i enlighet med den äldre lydelsen som gällde före den 1 juli 2024.

Granskningens inriktning och omfattning

Min granskning har skett enligt FARs rekommendation RevR 12 *Revisorns yttrande om den lagstadgade hållbarhetsrapporten*. Detta innebär att min granskning av hållbarhetsrapporten har en annan inriktning och en väsentligt mindre omfattning jämfört med den inriktning och omfattning som en revision enligt International Standards on Auditing och god revisionssed i Sverige har. Jag anser att denna granskning ger mig tillräcklig grund för mitt uttalande.

Uttalande

En hållbarhetsrapport har upprättats.

Stockholm den 22 januari 2026



Lars Karlsson
Auktoriserad revisor