

Årsredovisning
för
Ålem Energi Kraft AB
556621-9761

Räkenskapsåret
2024

Fastställelseintyg

Jag intygar att resultaträkningen och balansräkningen har fastställts på årsstämma 2025-04-16.
Årsstämman beslöt att godkänna styrelsens förslag till vinstdisposition.

Jag intygar att innehållet i dessa elektroniska handlingar överensstämmer med originalen och att originalen undertecknats av samtliga personer som enligt lag ska underteckna dessa.

Elektroniskt underskriven av:

Markus von Zweigbergk, Verkställande direktör
2025-05-07

Styrelsen och verkställande direktören för Ålem Energi Kraft AB avger följande årsredovisning för räkenskapsåret 2024.

Förvaltningsberättelse

Information om verksamheten

Vision

De boende inom regionen skall uppfatta Ålem Energi Kraft AB som ett kompetent och miljövänligt företag.

Affärsidé

Ålem Energi Kraft AB skall tillgodose kundens önskemål om säker produktion och hög servicenivå. Detta resulterar i att Ålem Energi Kraft AB utråder samhällsnyttiga tjänster på affärsmässiga grunder.

Verksamhetens art och inriktning

Ålem Energi Kraft ABs huvudsakliga verksamhet är att producera förnybar energi. Denna produceras i två vattenkraftverk i Blomstermåla vid Alsterån. Bolaget äger också två närvärmeanläggningar med tillhörande värmekulvertar i Ålem och i Timmernabben. Under 2024 stängdes dock pellets pannan i Timmernabben ner permanent. Bolaget bedriver även elhandel, laddinfrastruktur och förvaltar gatubelysningen i Mönsterås kommun.

Ålem Energi Kraft AB har inga anställda, utan köper tjänster främst av dotterbolaget Ålem Energi Service AB.

Under året har styrelsen haft 6 ordinarie sammanträden och ett extrainkallat. Ålem Energi Kraft ABs styrelse består av 7 ledamöter och 7 suppleanter utsedda av kommunfullmäktige samt 1 personalrepresentant utsedd av de anställda. Därutöver deltar VD i styrelsens arbete.

Företaget har sitt säte i Kalmar län, Mönsterås kommun.

Verksamheten under året

Bolagets verksamheter är fortsatt starkt påverkade av elhandelspriset som under 2024 varit det lägsta sedan 2020 och bidrar till minskad lönsamhet för framförallt vattenkraften. Även höga bränslepriser innebär stora utmaningar för fjärrvärmeverksamheten.

Vattenkraften

Den totala elproduktionen i vattenkraftverken uppgick under 2024 till 3,5 GWh (föregående år 3,6 GWh).

Året 2024 ligger strax under ett standardproduktionsår för vattenkraften som körts med normal produktion under 6 månader. De låga elpriserna under året gör att resultatet blir kraftigt negativt. Under året har inmätning skett och nya turbinlager installerats i Skälleryd.

Med anledning av fortsatta osäkerheter kring Blomsterström samt en längre tid med dålig lönsamhet har bedömning gjorts av anläggningens värde och medfört nedskrivning med totalt 7,6 mkr. Anläggningen vid Jungnerholmarna är fortsatt ej i drift och framtiden mycket osäker, varför även denna anläggning skrivits ned med 0,4 mkr.

Elhandel

Elhandeln fortsätter öka långsamt och antal kunder ökade med strax över 7% under året. Med anledning av den volatila marknaden erbjuder vi fortfarande inte någon nyteckning av fastprisavtal. De sista befintliga fastprisavtalen löper ut under 2026.

Närvärme

Närvärmens totala energiproduktion under 2024 uppgick till totalt 2,0 GWh (föregående år 2,5 GWh).

Verksamheten lider fortsatt av höga bränslepriser och utmaningar med stort underhåll pga föråldrade pannor utan modern styrning. Under året avvecklades pannan i Timmernabben och därmed kvarstår enbart pannan i Ålem. Något avtal om leverans finns dock fortfarande inte och det är oklart vad som kommer att ske med Ålempannan, vars framtid är under utredning. Resultatet är fortsatt negativt. Med anledning av osäkerheterna kring framtiden är pannan nedskriven med 0,7 mkr.

Gatubelysning

Under året har moderniseringen till energieffektiv LED-belysning fortsatt. I Högemåla och Sjöboda har gatljus förnyats och vädersäkrats med nya stolpar och nedgrävd kabel. Samförläggning har skett i samarbete med stadsnät och Eon. I Timmernabben har även delar av gatljuset förnyats i samband med elnätet och kommunens VA-avdelnings grävningar. I Timmernabbens hamn har pollare satts upp i anslutning till nytt promenadstråk.

Laddinfrastruktur

Under året installerades laddstolpar på två platser i Timmernabben, något som kommer fortsätta i andra delar av kommunen under 2025. Den i kalkylen beräknade beläggningsgraden om 3% har överskridits något, men verksamheten visar ändå ett mindre underskott för året. Omställningen till elbilar verkar ha pausats pga omvärldsläget.

Väsentliga händelser under räkenskapsåret

Nedskrivningar har gjorts per balansdagen med totalt 8,7 mkr, vilket präglar bolagets rörelseresultat för året. För att behålla bolagets egna kapital intakt har koncernbidrag mottagits från såväl moder- som dotterbolag med totalt 7,8 mkr.

Förväntad framtida utveckling samt väsentliga risker och osäkerhetsfaktorer

Efter årets värdejusteringar i verksamheter med dålig lönsamhet förväntas en stabilare resultatutveckling framåt.

Verksamheten är i viss utsträckning utsatt för externa risker som bolaget inte kan påverka. Dessa utgörs i huvudsak av politiska beslut på både nationell och internationell nivå. Politiska beslut om förutsättningar för småskalig vattenkraft, elcertifikat och skatter kan påverka elhandelspriset på ett sätt som inte bolaget kan råda över. Vidare kan politiska beslut innebära kraftiga förändringar i konkurrensläget exempelvis beslut om att stänga kärnkraftverk eller förbättra överföringskapacitet av el inom Sverige och Norden till övriga Europa. Även väder och vattentillgång är osäkerhetsfaktorer för vår kraftproduktion.

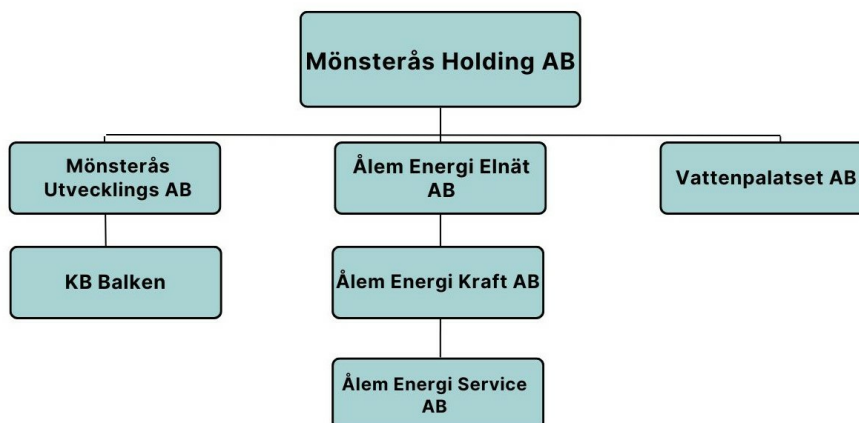
Prognosen för elhandelspriset, priskontrakten för de kommande tre åren ser ut att stanna på fortsatt låga nivåer, vilket är utmanande för bolagets verksamheter.

Den småskaliga vattenkraften har stor betydelse för elsystemet, särskilt i södra Sverige, minskar klimatutsläppen och då framför allt koldioxiden (CO₂) påtagligt samt har stor kulturhistorisk betydelse. Trots detta klassificeras den inte som ”Kraftigt Modifierat Vatten” (KMV). Konsekvensen kan bli att det ställs sådana miljökrav att utrivning och nedläggning kan bli en eventuell utväg.

Ägarförhållanden

Ålem Energi Kraft AB, ägs till 100 % av Ålem Energi Elnät AB, 556179-6508.
Koncernmoder är Mönsterås Holding AB som i sin tur är helägt av Mönsterås kommun.

Ålem Energi Kraft AB äger dotterbolaget Ålem Energi Service AB, 559445-6062, till 100%.



Flerårsöversikt (Tkr)	2024	2023	2022	2021
Nettoomsättning	17 681	20 480	29 780	21 772
Rörelseresultat	-9 516	408	1 280	1 051
Resultat efter finansiella poster	-11 044	-725	594	464
Balansomslutning	57 032	62 136	66 721	61 448
Soliditet (%)	3,98	8,12	8,43	8,38
Avkastning på totalt kap. (%)	neg	0,84	1,94	1,72
Avkastning på eget kap. (%)	neg	neg	10,57	9,02

För definitioner av nyckeltal, se Redovisnings- och värderingsprinciper.

Förändringar i eget kapital

	Aktie- kapital	Balanserat resultat	Årets resultat	Totalt
Belopp vid årets ingång	100 000	3 264 848	-641 358	2 723 490
Disposition enligt beslut av årsstämman:				
Utdelning		-641 358	641 358	0
Årets resultat			-1 463 790	-1 463 790
Belopp vid årets utgång	100 000	2 623 490	-1 463 790	1 259 700

Förslag till vinstdisposition

Styrelsen föreslår att till förfogande stående vinstmedel (kronor):

balanserad vinst	2 623 490
årets förlust	-1 463 790
	1 159 700
disponeras så att i ny räkning överföres	1 159 700
	1 159 700

Företagets resultat och ställning i övrigt framgår av efterföljande resultat- och balansräkning samt kassaflödesanalys med noter.

Resultaträkning	Not	2024-01-01	2023-01-01
	1	-2024-12-31	-2023-12-31
Rörelsens intäkter	2		
Nettoomsättning		17 681 480	20 480 333
Övriga rörelseintäkter		163 662	1 263 702
		17 845 142	21 744 035
Rörelsens kostnader	2, 3		
Råvaror och förnödenheter		-13 281 864	-15 311 901
Övriga externa kostnader		-2 686 046	-2 552 328
Avskrivningar och nedskrivningar av materiella och immateriella anläggningstillgångar		-11 393 506	-3 471 309
		-27 361 416	-21 335 538
Rörelseresultat	2	-9 516 274	408 497
Resultat från finansiella poster			
Övriga ränteintäkter och liknande resultatposter	4	107 594	115 495
Räntekostnader och liknande resultatposter	5	-1 635 504	-1 248 827
		-1 527 910	-1 133 332
Resultat efter finansiella poster		-11 044 184	-724 835
Bokslutsdispositioner	6	9 455 112	-80 866
Resultat före skatt		-1 589 072	-805 701
Skatt på årets resultat		125 282	164 343
Årets resultat		-1 463 790	-641 358

Balansräkning	Not 1	2024-12-31	2023-12-31
TILLGÅNGAR			
Anläggningstillgångar			
<i>Immateriella anläggningstillgångar</i>			
Koncessioner, patent, licenser, varumärken samt liknande rättigheter	7	0	18 884
		0	18 884
<i>Materiella anläggningstillgångar</i>			
Byggnader och mark	8	34 849 634	36 906 909
Maskiner och andra tekniska anläggningar	9	1 397 210	9 826 362
Pågående nyanläggningar och förskott avseende materiella anläggningstillgångar	10	2 499 207	777 510
		38 746 051	47 510 781
<i>Finansiella anläggningstillgångar</i>			
Andelar i koncernföretag	11, 12	50 000	50 000
Uppskjuten skattefordran		291 680	166 398
Andra långfristiga fordringar	13	654 862	844 819
		996 542	1 061 217
Summa anläggningstillgångar		39 742 593	48 590 882
Omsättningstillgångar			
<i>Varulager m m</i>			
Råvaror och förnödenheter	14	127 641	230 433
		127 641	230 433
<i>Kortfristiga fordringar</i>			
Fordringar hos koncernföretag	15	13 761 209	8 707 465
Aktuella skattefordringar		218 208	216 153
Övriga fordringar		243 328	425 651
Förutbetalda kostnader och upplupna intäkter	16	1 192 055	1 784 337
		15 414 800	11 133 606
<i>Kassa och bank</i>		1 747 342	2 181 140
Summa omsättningstillgångar		17 289 783	13 545 179
SUMMA TILLGÅNGAR		57 032 376	62 136 061

Balansräkning

Not
1

2024-12-31

2023-12-31

EGET KAPITAL OCH SKULDER

Eget kapital

Bundet eget kapital

Aktiekapital

100 000

100 000

100 000

100 000

Fritt eget kapital

Balanserad vinst eller förlust

2 623 490

3 264 848

Årets resultat

-1 463 790

-641 358

1 159 700

2 623 490

Summa eget kapital

1 259 700

2 723 490

Obeskattade reserver

1 269 134

2 924 246

Långfristiga skulder

Skulder till kreditinstitut

50 000 000

50 000 000

Skulder till koncernföretag

18

654 862

844 819

Summa långfristiga skulder

50 654 862

50 844 819

Kortfristiga skulder

Leverantörsskulder

2 004 746

2 135 829

Skulder till koncernföretag

19

442 024

1 435 475

Övriga skulder

112 498

124 841

Upplupna kostnader och förutbetalda intäkter

20

1 289 412

1 947 361

Summa kortfristiga skulder

3 848 680

5 643 506

SUMMA EGET KAPITAL OCH SKULDER

57 032 376

62 136 061

Kassaflödesanalys	Not	2024-01-01	2023-01-01
	1	-2024-12-31	-2023-12-31
Den löpande verksamheten			
Resultat efter finansiella poster		-11 044 184	-724 835
Justeringar för poster som inte ingår i kassaflödet	21	11 378 506	3 471 309
Betald skatt		-2 055	-76
Kassaflöde från den löpande verksamheten före förändring av rörelsekapital		332 267	2 746 398
Kassaflöde från förändring av rörelsekapitalet			
Förändring av varulager		102 792	-61 422
Förändring av kortfristiga fordringar		-4 279 140	3 106 896
Förändring av leverantörsskulder		-131 083	-28 901
Förändring av kortfristiga skulder		-1 663 742	-3 805 449
Kassaflöde från den löpande verksamheten		-5 638 906	1 957 522
Investeringsverksamheten			
Investeringar i materiella anläggningstillgångar		-2 609 892	-2 502 620
Försäljning av materiella anläggningstillgångar		15 000	0
Investeringar i finansiella anläggningstillgångar		0	-50 000
Försäljning av finansiella anläggningstillgångar		189 957	189 957
Kassaflöde från investeringsverksamheten		-2 404 935	-2 362 663
Finansieringsverksamheten			
Amortering av lån		-189 957	-189 957
Erhållna (lämnade) koncernbidrag		7 800 000	0
Kassaflöde från finansieringsverksamheten		7 610 043	-189 957
Årets kassaflöde		-433 798	-595 098
Likvida medel vid årets början			
Likvida medel vid årets början		2 181 140	2 776 238
Likvida medel vid årets slut		1 747 342	2 181 140

Noter

Not 1 Redovisnings- och värderingsprinciper

Allmänna upplysningar

Företaget tillämpar Årsredovisningslagen (1995:1554) och Bokföringsnämndens allmänna råd BFNAR 2012:1 Årsredovisning och koncernredovisning ("K3").

Redovisningsprinciperna är oförändrade jämfört med föregående år.

Intäktsredovisning

Intäkter redovisas till det verkliga värdet av den ersättning som erhållits eller kommer att erhållas, med avdrag för mervärdeskatt, rabatter, returer och liknande avdrag. Bolagets intäkter består i huvudsak av energiintäkter.

Energiintäkter

Energiverksamheten intäkter för el och elcertifikat från vattenkraftsproduktion fjärrvärmeleveranser och elhandel.

Försäljning av dessa tjänster redovisas som intäkt i den period leveransen sker respektive produktionen utförs.

Låneutgifter

Låneutgifter redovisas i resultaträkningen i den period de uppkommer.

Anläggningstillgångar

Immateriella och materiella anläggningstillgångar redovisas till anskaffningsvärde minskat med ackumulerade avskrivningar enligt plan och eventuella nedskrivningar.

Avskrivning sker linjärt över den förväntade nyttjandeperioden med hänsyn till väsentligt restvärde.

Nyttjandeperioden för mark är obegränsad och därför skrivs mark inte av.

Bedömda nyttjandeperioder och avskrivningsmetoder omprövas om det finns indikationer på att förväntad förbrukning har förändrats väsentligt jämfört med uppskattningen vid föregående balansdag. Då företaget ändrar bedömning av nyttjandeperioder, omprövas även tillgångens eventuella restvärde. Effekten av dessa ändringar redovisas framåttriktat.

Anläggningstillgångarnas nyttjandeperioder uppskattas till:

Immateriella anläggningstillgångar:

Licenser 5 år

Materiella anläggningstillgångar:

Byggnader

Kraftstationer 15-50 år

Gatubelysning 18-33 år

Närvärmeanläggning 20-30 år

Maskiner och tekniska anläggningar

Turbiner 40 år

Generatorer 25 år

Kontrollsystem kraftstationer 15-20 år

Laxtrappor 50 år

Närvärmepannor 10-15 år

Närvärmekulvertar 30 år

Laddstolpar 5 år

Borttagande från balansräkningen

Det redovisade värdet för en materiell anläggningstillgång tas bort från balansräkningen vid utrangering eller avyttring, eller när inte några framtida ekonomiska fördelar väntas från användning eller utrangering/avyttring av tillgången eller komponenten. Den vinst eller förlust som uppkommer när en materiell anläggningstillgång eller en komponent tas bort från balansräkningen är skillnaden mellan vad som eventuellt erhålls, efter avdrag för direkta försäljningskostnader, och tillgångens redovisade värde. Den realisationsvinst eller realisationsförlust som uppkommer när en materiell anläggningstillgång eller en komponent tas bort från balansräkningen redovisas i resultaträkningen som en övrig rörelseintäkt eller övrig rörelsekostnad.

Nedskrivningar av materiella anläggningstillgångar

Vid varje balansdag analyserar koncernen de redovisade värdena för materiella anläggningstillgångar för att fastställa om det finns någon indikation på att dessa tillgångar har minskat i värde. Om så är fallet, beräknas tillgångens återvinningsvärde för att kunna fastställa värdet av en eventuell nedskrivning. Där det inte är möjligt att beräkna återvinningsvärdet för en enskild tillgång, beräknar koncernen återvinningsvärdet för den kassagenererande enhet till vilken tillgången hör.

Om återvinningsvärdet för en tillgång (eller kassagenererande enhet) fastställs till ett lägre värde än det redovisade värdet, skrivs det redovisade värdet på tillgången ned till återvinningsvärdet. En nedskrivning ska omedelbart kostnadsföras i resultaträkningen.

Vid varje balansdag gör koncernen en bedömning om den tidigare nedskrivningen inte längre är motiverad. Om så är fallet återförs nedskrivningen delvis eller helt. En återföring av en nedskrivning redovisas direkt i resultaträkningen.

Varulager

Varulager värderas till det lägsta av anskaffningsvärdet och nettoförsäljningsvärdet på balansdagen. Anskaffningsvärdet beräknas genom tillämpning av först in först ut metoden (FIFU). Nettoförsäljningsvärde är försäljningsvärdet efter avdrag för beräknade kostnader som direkt kan hänföras till försäljningstransaktionen.

Inkomstskatter

Skattekostnaden utgörs av summan av aktuell skatt och uppskjuten skatt.

Aktuell skatt

Aktuell skatt avser inkomstskatt för innevarande räkenskapsår samt den del av tidigare räkenskapsårs inkomstskatt som ännu inte redovisats. Aktuell skatt beräknas utifrån den skattesats som gäller per balansdagen.

Uppskjuten skatt

Uppskjuten skatt redovisas för temporära skillnader mellan det redovisade värdet på tillgångar och skulder i de finansiella rapporterna och det skattemässiga värdet som används vid beräkning av skattepliktigt resultat. Uppskjuten skatt redovisas inte för övervärden som uppkommit genom aktieförvärv och förvärvsanalysen inte beaktar uppskjuten skatt.

Koncernbidrag

Erhållna och lämnade koncernbidrag redovisas som bokslutsdispositioner.

Kassaflödesanalys

Kassaflödesanalysen upprättas enligt indirekt metod. Det redovisade kassaflödet omfattar endast transaktioner som medfört in- eller utbetalningar.

Som likvida medel klassificerar företaget, förutom kassamedel, disponibla tillgodohavanden hos banker och andra kreditinstitut samt kortfristiga likvida placeringar som är noterade på en marknadsplats och har en kortare löptid än tre månader från anskaffningstidpunkten. Förändringar i spärrade medel redovisas i investeringsverksamheten.

Nyckeltalsdefinitioner

Soliditet (%)

Justerat eget kapital (eget kapital och obeskattade reserver med avdrag för uppskjuten skatt) i procent av balansomslutning.

Avkastning på totalt kap. (%)

Rörelseresultat plus finansiella intäkter i procent av balansomslutningen.

Avkastning på eget kap. (%)

Resultat efter finansiella poster i procent av justerat eget kapital (eget kapital och obeskattade reserver med avdrag för uppskjuten skatt).

Not 2 Inköp och försäljningar mellan koncernföretag

	2024	2023
Andel av årets totala inköp som skett från andra företag i koncernen	28 %	16 %
Andel av årets totala försäljningar som skett till andra företag i koncernen	14 %	9 %

Not 3 Medelantalet anställda

	2024	2023
Bolaget har inte haft några anställda.		

Not 4 Övriga ränteintäkter och liknande resultatposter

	2024	2023
Övriga ränteintäkter	107 594	115 495
	107 594	115 495

Not 5 Räntekostnader och liknande resultatposter

	2024	2023
Räntekostnader, övriga	-1 635 504	-1 248 827
	-1 635 504	-1 248 827

Not 6 Bokslutsdispositioner, övriga

	2024	2023
Erhållet koncernbidrag från Ålem Energi Elnät AB	6 800 000	0
Erhållet koncernbidrag från Ålem Energi Service AB	1 000 000	0
Förändring av överavskrivningar	1 655 112	-80 866
	9 455 112	-80 866

Not 7 Koncessioner, patent, licenser, varumärken samt liknande rättigheter

	2024-12-31	2023-12-31
Ingående anskaffningsvärden	141 632	141 632
Utgående ackumulerade anskaffningsvärden	141 632	141 632
Ingående avskrivningar	-122 748	-94 422
Årets avskrivningar	-18 884	-28 326
Utgående ackumulerade avskrivningar	-141 632	-122 748
Utgående redovisat värde	0	18 884

Not 8 Byggnader och mark

	2024-12-31	2023-12-31
Ingående anskaffningsvärden	49 378 453	46 884 221
Omklassificeringar	748 333	2 494 232
Utgående ackumulerade anskaffningsvärden	50 126 786	49 378 453
Ingående avskrivningar	-12 471 544	-10 640 578
Årets avskrivningar	-2 001 306	-1 830 966
Utgående ackumulerade avskrivningar	-14 472 850	-12 471 544
Ingående nedskrivningar	0	0
Årets nedskrivningar	-804 302	0
Utgående ackumulerade nedskrivningar	-804 302	0
Utgående redovisat värde	34 849 634	36 906 909

Not 9 Maskiner och andra tekniska anläggningar

	2024-12-31	2023-12-31
Ingående anskaffningsvärden	19 804 037	19 804 037
Försäljningar/utrangeringar	-2 110 058	0
Omklassificeringar	139 862	0
Utgående ackumulerade anskaffningsvärden	17 833 841	19 804 037
Ingående avskrivningar	-9 169 919	-8 365 659
Försäljningar/utrangeringar	1 302 302	0
Årets avskrivningar	-681 710	-804 260
Utgående ackumulerade avskrivningar	-8 549 327	-9 169 919
Ingående nedskrivningar	-807 756	0
Försäljningar/utrangeringar	807 756	0
Årets nedskrivningar	-7 887 304	-807 756
Utgående ackumulerade nedskrivningar	-7 887 304	-807 756
Utgående redovisat värde	1 397 210	9 826 362

Not 10 Pågående nyanläggningar och förskott avseende materiella anläggningstillgångar

	2024-12-31	2023-12-31
Ingående anskaffningsvärden	777 510	769 122
Inköp	2 609 892	2 502 620
Omklassificeringar	-888 195	-2 494 232
Utgående ackumulerade anskaffningsvärden	2 499 207	777 510
Utgående redovisat värde	2 499 207	777 510

Not 11 Andelar i koncernföretag

	2024-12-31	2023-12-31
Ingående anskaffningsvärden	50 000	0
Inköp	0	50 000
Utgående ackumulerade anskaffningsvärden	50 000	50 000
Utgående redovisat värde	50 000	50 000

Not 12 Specifikation andelar i koncernföretag

Namn	Kapital- andel	Rösträtts- andel	Antal andelar	Bokfört värde
Ålem Energi Service AB	100%	100%	500	50 000
				50 000

	Org.nr	Säte	Eget kapital	Resultat
Ålem Energi Service AB	559445-6062	Mönsterås	87 714	37 714

Not 13 Andra långfristiga fordringar

	2024-12-31	2023-12-31
Ingående anskaffningsvärden	844 819	1 034 776
Avgående fordringar	-189 957	-189 957
Utgående ackumulerade anskaffningsvärden	654 862	844 819
Utgående redovisat värde	654 862	844 819

Not 14 Lager av råvaror och förnödenheter

	2024-12-31	2023-12-31
Råvaror och förnödenheter	122 217	225 485
Elcertifikat	5 424	4 948
	127 641	230 433

Not 15 Kortfristiga fordringar koncernföretag

2024-12-31	2023-12-31
------------	------------

Mönsterås kommun	1 348 232	176 621
Mönsterås Bostäder	152 860	180 636
Vattenpalatset i Mönsterås AB	47 285	50 503
Mönsterås Utvecklings AB	32 530	41 339
KB Balken	970	1 102
Ålem Energi Elnät AB	9 154 987	6 665 596
Ålem Energi Service AB	3 024 345	1 591 668
	13 761 209	8 707 465

Not 16 Förutbetalda kostnader och upplupna intäkter

	2024-12-31	2023-12-31
Upplupna intäkter	874 233	1 494 568
Förutbetalda kostnader	317 822	289 769
	1 192 055	1 784 337

Not 17 Checkräkningskredit

	2024-12-31	2023-12-31
Beviljat belopp på checkräkningskredit uppgår till	500 000	500 000
Utnyttjad kredit uppgår till	0	0

Huvudkontot för koncernkontot innehas av Mönsterås Kommun, org nr 212000-0720. Bolagets utnyttjade kredit utgör formellt en skuld till Mönsterås Kommun. Bolagets limit på koncernkontot är 500 000 kr.

Not 18 Långfristiga skulder till koncernföretag

	2024-12-31	2023-12-31
Mönsterås kommun	654 862	844 819
	654 862	844 819

Not 19 Kortfristiga skulder till koncernföretag

	2024-12-31	2023-12-31
Mönsterås kommun	189 957	627 249
Mönsterås Bostäder AB	0	1 300
Ålem Energi Elnät AB	52 099	806 926
Ålem Energi Service AB	199 968	0
	442 024	1 435 475

Not 20 Upplupna kostnader och förutbetalda intäkter

	2024-12-31	2023-12-31
Upplupna räntekostnader	152 272	163 981
Upplupna kostnader, övriga	1 137 140	1 783 380
	1 289 412	1 947 361

Not 21 Justering av poster som inte ingår i kassaflödet

	2024-12-31	2023-12-31
Avskrivningar	3 509 656	2 663 553
Nedskrivningar	7 079 548	807 756
Resultat avyttring anläggningstillgång	-15 000	0
	10 574 204	3 471 309

Råsnäs 2025-03-04

Håkan Sjöborg
Håkan Sjöborg
Ordförande

Björn Nilsson
Björn Nilsson

Jacqueline Doohan
Jacqueline Doohan

Eva Gustafsson
Eva Gustafsson

Carl-Marcus Läggeberger
Carl-Marcus Läggeberger

Mikael Vilson
Mikael Vilson

Roger Andersson
Roger Andersson

Markus von Zweigbergk
Markus von Zweigbergk
Verkställande direktör

Vår revisionsberättelse har lämnats 2025-03-05

KPMG

Niclas Bremström
Niclas Bremström
Auktoriserad revisor

Revisionsberättelse

Till bolagsstämman i Ålem Energi Kraft AB

Org.nr 556621-9761

Rapport om årsredovisningen

Uttalanden

Vi har utfört en revision av årsredovisningen för Ålem Energi Kraft AB för räkenskapsåret 2024.

Enligt vår uppfattning har årsredovisningen upprättats i enlighet med årsredovisningslagen och ger en i alla väsentliga avseenden rättvisande bild av Ålem Energi Kraft ABs finansiella ställning per den 31 december 2024 och av dess finansiella resultat och kassaflöde för året enligt årsredovisningslagen. Förvaltningsberättelsen är förenlig med årsredovisningens övriga delar.

Vi tillstyrker därför att bolagsstämman fastställer resultaträkningen och balansräkningen.

Grund för uttalanden

Vi har utfört revisionen enligt International Standards on Auditing (ISA) och god revisionssed i Sverige. Vårt ansvar enligt dessa standarder beskrivs närmare i avsnittet *Revisorns ansvar*. Vi är oberoende i förhållande till Ålem Energi Kraft AB enligt god revisorssed i Sverige och har i övrigt fullgjort vårt yrkesetiska ansvar enligt dessa krav.

Vi anser att de revisionsbevis vi har inhämtat är tillräckliga och ändamålsenliga som grund för våra uttalanden.

Styrelsens och verkställande direktörens ansvar

Det är styrelsen och verkställande direktören som har ansvaret för att årsredovisningen upprättas och att den ger en rättvisande bild enligt årsredovisningslagen. Styrelsen och verkställande direktören ansvarar även för den interna kontroll som de bedömer är nödvändig för att upprätta en årsredovisning som inte innehåller några väsentliga felaktigheter, vare sig dessa beror på oegentligheter eller misstag.

Vid upprättandet av årsredovisningen ansvarar styrelsen och verkställande direktören för bedömningen av bolagets förmåga att fortsätta verksamheten. De upplyser, när så är lämpligt, om förhållanden som kan påverka förmågan att fortsätta verksamheten och att använda antagandet om fortsatt drift. Antagandet om fortsatt drift tillämpas dock inte om styrelsen och verkställande direktören avser att likvidera bolaget, upphöra med verksamheten eller inte har något realistiskt alternativ till att göra något av detta.

Revisorns ansvar

Våra mål är att uppnå en rimlig grad av säkerhet om huruvida årsredovisningen som helhet inte innehåller några väsentliga felaktigheter, vare sig dessa beror på oegentligheter eller misstag, och att lämna en revisionsberättelse som innehåller våra uttalanden. Rimlig säkerhet är en hög grad av säkerhet, men är ingen garanti för att en revision som utförs enligt ISA och god revisionssed i Sverige alltid kommer att upptäcka en väsentlig felaktighet om en sådan finns. Felaktigheter kan uppstå på grund av oegentligheter eller misstag och anses vara väsentliga om de enskilt eller tillsammans rimligen kan förväntas påverka de ekonomiska beslut som användare fattar med grund i årsredovisningen.

Som del av en revision enligt ISA använder vi professionellt omdöme och har en professionellt skeptisk inställning under hela revisionen. Dessutom:

- identifierar och bedömer vi riskerna för väsentliga felaktigheter i årsredovisningen, vare sig dessa beror på oegentligheter eller misstag, utformar och utför granskningsåtgärder bland annat utifrån dessa risker

och inhämtar revisionsbevis som är tillräckliga och ändamålsenliga för att utgöra en grund för våra uttalanden. Risken för att inte upptäcka en väsentlig felaktighet till följd av oegentligheter är högre än för en väsentlig felaktighet som beror på misstag, eftersom oegentligheter kan innefatta agerande i maskopi, förfalskning, avsiktliga utelämnanden, felaktig information eller åsidosättande av intern kontroll.

- skaffar vi oss en förståelse av den del av bolagets interna kontroll som har betydelse för vår revision för att utforma granskningsåtgärder som är lämpliga med hänsyn till omständigheterna, men inte för att uttala oss om effektiviteten i den interna kontrollen.

- utvärderar vi lämpligheten i de redovisningsprinciper som används och rimligheten i styrelsens och verkställande direktörens uppskattningar i redovisningen och tillhörande upplysningar.

- drar vi en slutsats om lämpligheten i att styrelsen och verkställande direktören använder antagandet om fortsatt drift vid upprättandet av årsredovisningen. Vi drar också en slutsats, med grund i de inhämtade revisionsbevisen, om huruvida det finns någon väsentlig osäkerhetsfaktor som avser sådana händelser eller förhållanden som kan leda till betydande tvivel om bolagets förmåga att fortsätta verksamheten. Om vi drar slutsatsen att det finns en väsentlig osäkerhetsfaktor, måste vi i revisionsberättelsen fästa uppmärksamheten på upplysningarna i årsredovisningen om den väsentliga osäkerhetsfaktorn eller, om sådana upplysningar är otillräckliga, modifiera uttalandet om årsredovisningen. Våra slutsatser baseras på de revisionsbevis som inhämtas fram till datumet för revisionsberättelsen. Dock kan framtida händelser eller förhållanden göra att ett bolag inte längre kan fortsätta verksamheten.

- utvärderar vi den övergripande presentationen, strukturen och innehållet i årsredovisningen, däribland upplysningarna, och om årsredovisningen återger de underliggande transaktionerna och händelserna på ett sätt som ger en rättvisande bild.

Vi måste informera styrelsen om bland annat revisionens planerade omfattning och inriktning samt tidpunkten för den. Vi måste också informera om betydelsefulla iakttagelser under revisionen, däribland de eventuella betydande brister i den interna kontrollen som vi identifierat.

Rapport om andra krav enligt lagar och andra författningar

Uttalanden

Utöver vår revision av årsredovisningen har vi även utfört en revision av styrelsens och verkställande direktörens förvaltning för Ålem Energi Kraft AB för räkenskapsåret 2024 samt av förslaget till dispositioner beträffande bolagets vinst eller förlust.

Vi tillstyrker att bolagsstämman disponerar vinsten enligt förslaget i förvaltningsberättelsen och beviljar styrelsens ledamöter och verkställande direktören ansvarsfrihet för räkenskapsåret.

Grund för uttalanden

Vi har utfört revisionen enligt god revisionssed i Sverige. Vårt ansvar enligt denna beskrivs närmare i avsnittet *Revisorns ansvar*. Vi är oberoende i förhållande till Ålem Energi Kraft AB enligt god revisorssed i Sverige och har i övrigt fullgjort vårt yrkesetiska ansvar enligt dessa krav.

Vi anser att de revisionsbevis vi har inhämtat är tillräckliga och ändamålsenliga som grund för våra uttalanden.

Styrelsens och verkställande direktörens ansvar

Det är styrelsen som har ansvaret för förslaget till dispositioner beträffande bolagets vinst eller förlust. Vid förslag till utdelning innefattar detta bland annat en bedömning av om utdelningen är försvarlig med hänsyn till de krav som bolagets verksamhetsart, omfattning och risker ställer på storleken av bolagets egna kapital, konsolideringsbehov, likviditet och ställning i övrigt.

Styrelsen ansvarar för bolagets organisation och förvaltningen av bolagets angelägenheter. Detta innefattar bland annat att förtlöpande bedöma bolagets ekonomiska situation och att tillse att bolagets organisation är utformad så att bokföringen, medelsförvaltningen och bolagets ekonomiska angelägenheter i övrigt kontrolleras på ett betryggande sätt. Verkställande direktören ska sköta den löpande förvaltningen enligt styrelsens riktlinjer och anvisningar och bland annat vidta de åtgärder som är nödvändiga för att bolagets bokföring ska fullgöras i överensstämmelse med lag och för att medelsförvaltningen ska skötas på ett betryggande sätt.

Revisorns ansvar

Vårt mål beträffande revisionen av förvaltningen, och därmed vårt uttalande om ansvarsfrihet, är att inhämta revisionsbevis för att med en rimlig grad av säkerhet kunna bedöma om någon styrelseledamot eller verkställande direktören i något väsentligt avseende:

- företagit någon åtgärd eller gjort sig skyldig till någon försummelse som kan föranleda ersättningsskyldighet mot bolaget, eller
- på något annat sätt handlat i strid med aktiebolagslagen, årsredovisningslagen eller bolagsordningen.

Vårt mål beträffande revisionen av förslaget till dispositioner av bolagets vinst eller förlust, och därmed vårt uttalande om detta, är att med rimlig grad av säkerhet bedöma om förslaget är förenligt med aktiebolagslagen.

Rimlig säkerhet är en hög grad av säkerhet, men ingen garanti för att en revision som utförs enligt god revisionssed i Sverige alltid kommer att upptäcka åtgärder eller försummelser som kan föranleda ersättningsskyldighet mot bolaget, eller att ett förslag till dispositioner av bolagets vinst eller förlust inte är förenligt med aktiebolagslagen.

Som en del av en revision enligt god revisionssed i Sverige använder vi professionellt omdöme och har en professionellt skeptisk inställning under hela revisionen. Granskningen av förvaltningen och förslaget till dispositioner av bolagets vinst eller förlust grundar sig främst på revisionen av räkenskaperna. Vilka tillkommande granskningsåtgärder som utförs baseras på vår professionella bedömning med utgångspunkt i risk och väsentlighet. Det innebär att vi fokuserar granskningen på sådana åtgärder, områden och förhållanden som är väsentliga för verksamheten och där avsteg och överträdelser skulle ha särskild betydelse för bolagets situation. Vi går igenom och prövar fattade beslut, beslutsunderlag, vidtagna åtgärder och andra förhållanden som är relevanta för vårt uttalande om ansvarsfrihet. Som underlag för vårt uttalande om styrelsens förslag till dispositioner beträffande bolagets vinst eller förlust har vi granskat om förslaget är förenligt med aktiebolagslagen.

Karlskrona 2025-03-05

KPMG AB

Niclas Bremström
Niclas Bremström
Auktoriserad revisor