

Styrelsen och verkställande direktören för
Lapplands Elnät i Jokkmokk AB
Org nr 556940-0251

får härmed avge

Årsredovisning

för räkenskapsåret 1 januari - 31 december 2024

<u>Innehåll:</u>	<u>sida</u>
Förvaltningsberättelse	2
Resultaträkning	7
Balansräkning	8
Kassaflödesanalys	9
Noter med redovisningsprinciper och bokslutskommentarer	10
Underskrifter	17

Undertecknad styrelseledamot/VD i Lapplands Elnät i Jokkmokk AB intygar att resultaträkningen och balansräkningen i årsredovisningen har fastställts på årsstämman den 30 april 2025. Årsstämman beslutade att godkänna styrelsens förslag till hur vinsten ska fördelas.

Jag intygar också att innehållet i årsredovisningen och revisionsberättelsen stämmer överens med originalen.

Malmö 2025-06-05



Lars Gutenwik

Styrelsen och verkställande direktören för

Lapplands Elnät i Jokkmokk AB

Org nr 556940-0251

får härmed avge

Årsredovisning

för räkenskapsåret 1 januari - 31 december 2024

<u>Innehåll:</u>	<u>sida</u>
Förvaltningsberättelse	2
Resultaträkning	7
Balansräkning	8
Kassaflödesanalys	9
Noter med redovisningsprinciper och bokslutskommentarer	10
Underskrifter	17

Lapplands Elnät i Jokkmokk AB

Org nr 556940-0251

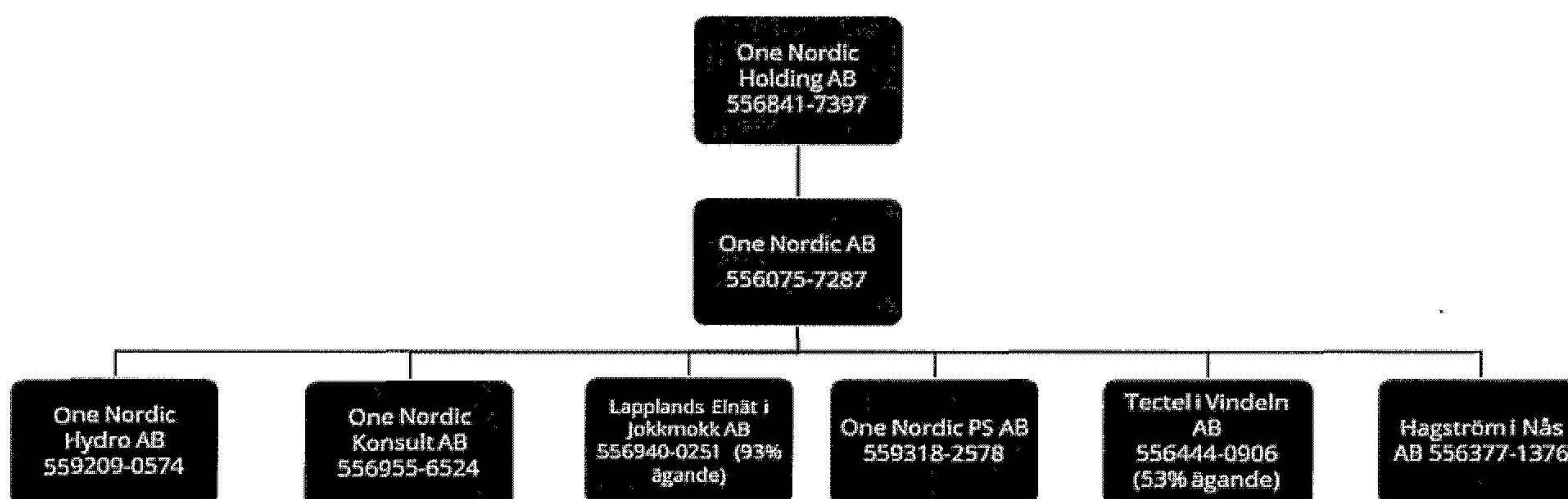
Förvaltningsberättelse

Koncernen

ONE Nordic koncernen är ett av Sveriges ledande entreprenad- och teknikföretag. Koncernen erbjuder kvalificerade och kompletta tekniska lösningar inom energi, el, mekanik, automation, vattenkraft, vindkraft och teleteknik för främst industri- och energiföretag, offentliga förvaltningar samt landsting och kommuner.

ONE Nordic koncernen är en rikstäckande organisation och finns etablerat på ett 40-tal orter i Sverige.

Verksamheten har under året varit organiserad i sex operativa regioner; Syd, Mitt, Hydro, Specialiserade Verksamheter, Power och Lapplands Elnät. Inom affärsområde Specialiserade Verksamheter redovisas även verksamheten inom dotterbolagen ONE Nordic Konsult AB samt Hagströms i Nås AB i den operativa uppföljningen. Tectel i Vindeln AB ingår i region Lapplands Elnät. Som stöd för verksamheten finns support organisationer inom HR, ekonomi och finans, IT, HSEQ samt inköp.



ONE Nordic koncernen är helägd av Eleda Group, www.eleda.se.

Allmänt om verksamheten

Lapplands Elnät i Jokkmokk AB startade sin verksamhet år 2013 och har som affärsidé att i egen regi bedriva verksamhet riktat mot Energi- och Industrisektorn. Bolagets kärnverksamhet består av projektarbeten i form av ny-, om- och tillbyggnationer inom lokala och regionala elnät i Norrbotten och Västerbotten samt nationella vindkraftsprojekt mot energisektorn.

Bolaget erbjuder också sina kunder inom vindkraftsegmentet eftermarknadstjänster såsom drift och underhåll av hela vindkraftsparker (exkl vindkraftsturbiner) med tillhörande kraftstation.

Bolaget har sitt huvudkontor i Jokkmokk med medarbetare stationerade i Norrbotten och Västerbotten. Bolaget har sitt säte i Jokkmokks kommun.

Lapplands Elnät i Jokkmokk AB ägs till 93% av ONE Nordic AB, 556075-7287 och till 7% av Lapplands Eltjänst AB, 556572-1544.

Lapplands Elnät i Jokkmokk AB

Org nr 556940-0251

Väsentliga händelser under räkenskapsåret

Energibranschen och dess framtida utmaningar har varit i stort medialt fokus under hela året. För ONE Nordic innebär detta goda framtida affärsmöjligheter.

Arbetet med lönsamhetsförbättrande åtgärder har fortsatt under året och har bidragit till resultatförbättringen. Resultatförbättringen förklaras främst av produktivitetens ökning kombinerat med lönsam tillväxt. Tillväxten är fördelad över hela verksamhetens bredd.

Under slutet av 2019 etablerade ONE Nordic AB det helägda dotterbolaget ONE Nordic Hydro AB. Bolaget har under året avslutat ett större avtal där leveranserna upphörde före sommaren. Säljarbetet har intensifierats under året för att kompensera för det tappade avtalet.

Under 2019 tecknades större avtal för utbyte av elmätare samt där tillhörande insamlingstjänster. Under året har leverans inom dessa avtal slutförts.

Inflation och störningar i de globala materialförsörjningskedjorna har under året varit svårigheter som hanterats inom ramen för koncernens verksamhet. Tidigarelagda inköp och därmed högre kapitalbindning har varit en konsekvens.

Som ett led i arbetet med såväl marknadsföring som arbetsgivarattraktivitet har koncernen under föregående år spelat in och lanserat ett antal filmer där koncernens VD intervjuar några av de mest inflytelserika personerna inom energibranschen. Filmerna går under namnet "Kraftresan" och har gett ONE en plats i debatten som tidigare saknats.

Under året har 30% av bolaget Kraffringen Service AB förvärvats. Utöver förvärvet av aktierna har ONE tagit över den operativa driften av bolaget och tillsatt en ny VD och ledningsgrupp.

Under slutet av året erhöll ONE tilldelning av två viktiga ramavtal från en betydande kund, vilket innebär att verksamheten kommer att behöva rekrytera minst 50 personer.

Förväntad framtida utveckling

ONE Nordic koncernen avser att växa inom sina respektive affärssegment och bedömer tillväxtpotentialerna för det kommande året som goda. Tillväxten kan ske både organiskt och genom förvärv. Genom kvalitét i leveranserna och genom ständig fokus på produktivitetförbättrande åtgärder, strävar bolaget efter att vara branschens mest lönsamma serviceföretag.

Väsentliga risker och osäkerhetsfaktorer

Nedan följer en redogörelse för risker som kan påverka den framtida utvecklingen.

Rörelserisker

Den allmänna konjunkturen har betydelse för ONE Nordic koncernen - både positivt som negativt. Genom att koncernen är verksam inom flera områden som delvis har olika konjunkturförlopp minskas den totala risken. Mer än 90% av affärsverksamheten är hänförlig till infrastrukturverksamhet som har långa konjunkturcykler och som historiskt har prioriterats under lågkonjunkturer. Koncernen har vidare en god blandning av olika typer av uppdrag.

Konkurrens

Antalet aktörer inom branschen bedöms vara något ökande, i takt med nedgång inom närliggande branscher söker sig fler aktörer till el och kraft. Prisbildningen är fortsatt utsatt för press vilket ställer krav på kostnadseffektivitet och kompetens i leverantörsledet. Konkurrensen från utlandsbaserade aktörer bedöms som begränsad till de absolut största uppdragen som inte riktigt är i fokus för ONE Nordic.

Lapplands Elnät i Jokkmokk AB

Org nr 556940-0251

Medarbetare och bemanning

En av koncernens största utmaningar är att rekrytera och utveckla företagets medarbetare för att möta de i framtiden efterfrågade kompetenserna. Som ett led i detta arbete är det viktigt att ONE Nordic koncernen upplevs som en attraktiv arbetsgivare, där medarbetare erbjuds intressanta och utvecklande arbetsuppgifter och goda utvecklingsmöjligheter. ONE Nordic satsar fortsatt på egna utbildningar som ett led för att säkra framtida kompetensförsörjning.

Koncernen har ett nära samarbete med underleverantörer och partners för att klara såväl svängningar i beläggningen som kompetenskompletteringar.

Fastprisuppdrag

ONE Nordic koncernen arbetar med fastprisuppdrag vilket kan vara ekonomiskt fördelaktigt men också innebära risker. Genom kontinuerlig utbildning i projektledning samt månatlig uppföljning av projektens ekonomi minskar risken.

Finansiella risker

- * Behov av rörelsekapital
- * Kreditrisker
- * Valutarisker
- * Ränterisker

För rörelsekapital är policyn att säkerställa att det finns tillräckligt med likvida medel för att finansiera den löpande verksamheten. Ledningen hanterar exponeringen för likviditetsrisk genom kontinuerlig uppföljning av prognosticerade och faktiska kassaflöden för att tillse att verksamheten har tillräckliga kreditfaciliteter för att tillgodose verksamhetens framtida behov. ONE är en del av Eledas gemensamma kreditfacilitet.

Kreditriskerna bedöms som små, då koncernen främst arbetar med större företag samt mot kunder inom energisektorn och stat och kommun. ONE Nordic koncernen har historiskt sett haft begränsade kreditförluster.

Valutariskerna är begränsade inom ONE Nordic koncernen då en liten del av både inköp och fakturering sker i utländsk valuta. Koncernen är främst verksam i Sverige varför både kostnader och intäkter i allt väsentligt är i svenska kronor. Vid större inköp och fakturering i utländsk valuta kan koncernen använda valutasäkring.

Ränterisken hanteras inom Eleda Group för alla ingående bolag.

Hållbarhetsrapport

För hållbarhetsrapport hänvisas till gemensam hållbarhetsrapport för Eleda AB. Rapporten finns tillgänglig på Eledas hemsida www.eleda.se

Miljö

ONE Nordic är miljöcertifierade av tredje part enligt SS-EN ISO14001:2015. Miljöledningssystemet utgör basen för ONE Nordics arbete med ständiga förbättringar i miljöarbetet. ONE Nordic är även certifierade enligt ISO9001:2015 samt ISO45001:2018 genom ett integrerat ledningssystem för Kvalitet, Miljö och Arbetsmiljö.

Bolaget bedömer risken för väsentlig påverkan på koncernens resultat och ställning inom detta område som låg.

Lapplands Elnät i Jokkmokk AB

Org nr 556940-0251

Sociala förhållanden och personal

ONE Nordic koncernen arbetar systematiskt med arbetsmiljö för att erbjuda våra medarbetare, partners och underleverantörer säkra arbetsplatser.

Koncernen följer upp varje tillbud och olycka och tillser att åtgärder vidtagits för att hindra återupprepning. Varje medarbetare har ett åtagande både för sin egen såväl som sina arbetskollegors säkerhet och ska ha sådan utbildning och utrustning att risker för ohälsa och olycksfall kan förebyggas och undvikas.

Bolaget bedömer risken för väsentlig påverkan på koncernens resultat och ställning inom detta område som låg.

Respekt för mänskliga rättigheter

ONE Nordic koncernen arbetar systematiskt med respekt för mänskliga rättigheter. Varje leverantör till koncernen godkänns där bland annat krav finns att leverantören accepterar ONE Nordics etiska kod.

Styrande dokument är koncernens Arbetsmiljöpolicy samt Handlingsplan mot kränkande särbehandling.

Bolaget bedömer risken för väsentlig påverkan på koncernens resultat och ställning inom detta område som låg.

Motverkande av korruption

ONE Nordic koncernen har ett regelverk vars syfte är att säkerställa efterlevnad av lagstiftning och övriga regelverk.

Samtliga anställda har i samband med anställningen utbildats i koncernens policies inklusive etisk kod. Varje leverantör till koncernen godkänns där bland annat krav finns att leverantören accepterar ONE Nordics etiska kod.

Bolaget bedömer risken för väsentlig påverkan på koncernens resultat och ställning inom detta område som låg.

Tillstånds- eller anmälningspliktig verksamhet enligt miljöbalken

Tillståndspliktig- och anmälningspliktig verksamhet enligt Miljöbalken bedrivs inom ONE Nordic avseende dekontaminering av PCB-innehållande kablar, PCB-smittade transformatorer samt mellanlagring av farligt avfall. I mellanlagringen förvaras mindre mängder farligt avfall tillfälligt, i avvaktan på slutligt omhändertagande.

Utveckling av företagets verksamhet, resultat och ställning

<i>Ekonomisk översikt (belopp i tkr)</i>	2024	2023	2022	2021
Nettoomsättning	139 171	166 756	189 129	137 646
Resultat efter finansiella poster	16 280	17 883	17 449	9 301
Balansomslutning	98 664	124 635	113 224	54 727

Lapplands Elnät i Jokkmokk AB

Org nr 556940-0251

Eget kapital*Belopp i tkr*

2023-12-31	Bundet eget kapital				Fritt eget kapital		Summa eget kapital
	<i>Aktiekapital Nyemission under reg</i>	<i>Uppskriv- ningsfond</i>	<i>Reservfond Övr bundna fonder</i>	<i>Över- kursfond</i>	<i>Fond för verkligt värde</i>	<i>Bal.res. inkl årets resultat</i>	
Ingående balans	50	–	–	–	–	27 625	27 675
Årets resultat						10 491	10 491
Vid årets utgång	50	–	–	–	–	38 116	38 166

2024-12-31	Bundet eget kapital				Fritt eget kapital		Summa eget kapital
	<i>Aktiekapital, Nyemission under reg</i>	<i>Uppskriv- ningsfond</i>	<i>Reservfond Övr bundna fonder</i>	<i>Över- kursfond</i>	<i>Fond för verkligt värde</i>	<i>Bal.res. inkl årets resultat</i>	
Ingående balans	50	–	–	–	–	38 116	38 166
Årets resultat						11 364	11 364
Vid årets utgång	50	–	–	–	–	49 480	49 530

Förslag till disposition av företagets vinst

Styrelsen föreslår att fritt eget kapital, kronor 49 480 515, disponeras enligt följande:

Balanseras i ny räkning		49 480
	Summa	<u>49 480</u>

Lapplands Elnät i Jokkmokk AB

Org nr 556940-0251

Resultaträkning

<i>Belopp i tkr</i>	<i>Not</i>	<i>2024</i>	<i>2023</i>
Nettoomsättning	3	139 171	166 756
Kostnad för sålda varor		-116 082	-144 176
Bruttoresultat		23 089	22 580
Försäljnings- och administrationskostnader		-9 773	-7 004
Övriga rörelseintäkter		616	262
Övriga rörelsekostnader		-37	-126
Rörelseresultat	4,5,6,7	13 895	15 712
Resultat från finansiella poster			
Ränteintäkter och liknande resultatposter	8	2 456	2 177
Räntekostnader och liknande resultatposter	9	-71	-6
Resultat efter finansiella poster		16 280	17 883
Bokslutsdispositioner			
Bokslutsdispositioner, övriga	10	-1 758	-4 613
Resultat före skatt		14 522	13 270
Skatt på årets resultat	11	-3 158	-2 779
Årets resultat		11 364	10 491

Lapplands Elnät i Jokkmokk AB

Org nr 556940-0251

Balansräkning

<i>Belopp i tkr</i>	<i>Not</i>	<i>2024-12-31</i>	<i>2023-12-31</i>
TILLGÅNGAR			
Anläggningstillgångar			
Materiella anläggningstillgångar			
Inventarier, verktyg och installationer	12	2 433	2 993
		2 433	2 993
Summa anläggningstillgångar		2 433	2 993
Omsättningstillgångar			
Kortfristiga fordringar			
Kundfordringar		8 826	9 664
Fordringar hos koncernföretag		84 270	104 387
Övriga fordringar		1 805	5 465
Förutbetalda kostnader och upplupna intäkter	13	1 330	2 126
		96 231	121 642
Kassa och bank			
Kassa och bank	14	—	—
		—	—
Summa omsättningstillgångar		96 231	121 642
SUMMA TILLGÅNGAR		98 664	124 635
EGET KAPITAL OCH SKULDER			
Eget kapital			
Bundet eget kapital			
Aktiekapital	15	50	50
		50	50
Fritt eget kapital			
Balanserat resultat		38 116	27 625
Årets resultat		11 364	10 491
		49 480	38 116
		49 530	38 166
Obeskattade reserver			
Akkumulerade överavskrivningar	16	1 390	1 241
Periodiseringsfonder	17	17 097	15 487
		18 487	16 728
Kortfristiga skulder			
Leverantörsskulder		10 815	31 875
Skulder till koncernföretag		401	542
Aktuell skatteskuld		1 155	2 720
Övriga skulder		820	826
Upplupna kostnader och förutbetalda intäkter	18, 19	17 456	33 778
		30 647	69 741
SUMMA EGET KAPITAL OCH SKULDER		98 664	124 635

Kassaflödesanalys

Belopp i tkr	2024	2023
Den löpande verksamheten		
Resultat före finansiella poster	13 895	15 712
Justering för poster som inte ingår i kassaflödet	298	944
Erhållen ränta	2 456	2 177
Erlagd ränta	-71	-6
	<u>16 578</u>	<u>18 827</u>
Betald inkomstskatt	-5 085	-2 462
Kassaflöde från den löpande verksamheten före förändringar av rörelsekapital	11 493	16 365
<i>Förändringar i rörelsekapital</i>		
Ökning(-)/Minskning(+) av rörelsefordringar	6 061	36 634
Ökning(+)/Minskning(-) av rörelseskulder	-37 167	-4 010
Kassaflöde från den löpande verksamheten	<u>-19 613</u>	<u>48 989</u>
Investeringsverksamheten		
Förvärv av materiella anläggningstillgångar	-469	-868
Avyttring av materiella anläggningstillgångar	731	227
Kassaflöde från investeringsverksamheten	<u>262</u>	<u>-641</u>
Finansieringsverksamheten		
Utbetald utdelning till aktieägare	-	-
Förändring cashpool	19 351	-48 348
Kassaflöde från finansieringsverksamheten	<u>19 351</u>	<u>-48 348</u>
Årets kassaflöde	-	-
Likvida medel vid årets början	-	-
Likvida medel vid årets slut	-	-

Noter

Belopp i tkr om inget annat anges

Not 1 Redovisningsprinciper

Årsredovisningen har upprättats i enlighet med årsredovisningslagen och Bokföringsnämndens allmänna råd BFAR 2012:1 Årsredovisning och koncernredovisning (K3).

Tillgångar, avsättningar och skulder har värderats till anskaffningsvärden om inget annat anges nedan.

Materiella anläggningstillgångar

Materiella anläggningstillgångar redovisas till anskaffningsvärde minskat med ackumulerade avskrivningar. I anskaffningsvärdet ingår förutom inköpspriset även utgifter som är direkt hänförliga till förvärvet. De materiella anläggningstillgångarna är av sådan karaktär att de inte kan komponentindelas.

Avskrivningar

Avskrivning sker linjärt över tillgångens beräknade nyttjandeperiod eftersom det återspeglar den förväntade förbrukningen av tillgångens framtida ekonomiska fördelar. Avskrivningen redovisas som kostnad i resultaträkningen.

Följande avskrivningstider tillämpas:

	<i>Nyttjandeperiod</i>
Inventarier, verktyg och installationer	5-10 år
Fordon	5 år

Nedskrivningar

Vid varje balansdag bedöms om det finns någon indikation på att en tillgångs värde är lägre än dess redovisade värde. Om en sådan indikation finns, beräknas tillgångens återvinningsvärde. I de fall det redovisade värdet överstiger det beräknade återvinningsvärdet skrivs det redovisade värdet omedelbart ner till detta återvinningsvärde.

I resultaträkningen redovisas nedskrivningarna och återföringarna av nedskrivningar i den funktion där tillgången nyttjas.

Leasing

Samtliga leasingavtal har klassificerats som operationella och leasingavgifterna redovisas som kostnad linjärt över leasingperioden.

Utländsk valuta

För poster som ingår i en säkringsrelation - se under rubriken "Säkringsredovisning".

Poster i utländsk valuta

Monetära poster i utländsk valuta räknas om till balansdagens kurs. Icke-monetära poster räknas inte om utan redovisas till kursen vid anskaffningstillfället.

Lapplands Elnät i Jokkmokk AB

Org nr 556940-0251

Finansiella tillgångar och skulder*Redovisning i och borttagande från balansräkningen*

En finansiell tillgång eller finansiell skuld tas upp i balansräkningen när företaget blir part i instrumentets avtalsmässiga villkor. En finansiell tillgång tas bort från balansräkningen när den avtalsenliga rätten till kassaflödet från tillgången har upphört eller reglerats. Detsamma gäller när de risker och fördelar som är förknippade med innehavet i allt väsentligt överförs till annan part och företaget inte längre har kontroll över den finansiella tillgången. En finansiell skuld tas bort från balansräkningen när den avtalade förpliktelsen fullgjorts eller upphört.

Värdering av finansiella tillgångar

Finansiella tillgångar värderas vid första redovisningstillfället till anskaffningsvärde, inklusive eventuella transaktionsutgifter som är direkt hänförliga till förvärvet av tillgången. Kundfordringar och övriga fordringar som utgör omsättningstillgångar värderas individuellt till det belopp som beräknas inflyta. Finansiella anläggningstillgångar värderas efter första redovisningstillfället till anskaffningsvärde med avdrag för eventuella nedskrivningar och med tillägg för eventuella uppskrivningar.

Värdering av finansiella skulder

Långfristiga finansiella skulder redovisas till upplupet anskaffningsvärde. Utgifter som är direkt hänförliga till upptagande av lån har korrigerat lånets anskaffningsvärde och periodiserats enligt effektivräntemetoden. Kortfristiga skulder redovisas till anskaffningsvärde.

Säkringsredovisning

Säkringsredovisning tillämpas endast då det finns en ekonomisk relation mellan säkringsinstrumentet och den säkrade posten som överensstämmer med företagets mål för riskhantering. Dessutom krävs att säkringsförhållandet förväntas vara mycket effektivt under den period för vilken säkringen har identifierats samt att säkringsförhållandet och företagets mål för riskhantering och riskhanteringsstrategi avseende säkringen är dokumenterade senast när säkringen ingås. Vid säkring av fordringar och skulder i utländsk valuta med valutaterminer värderas den underliggande fordran eller skulden till terminskurs. Om terminspremien, dvs. skillnaden mellan avistakursen den dagen terminen ingicks och terminskursen, är väsentlig värderas dock underliggande fordran eller skuld till avistakursen den dagen terminen ingicks. Terminspremien periodiseras då över terminens löptid som räntekostnad eller ränteintäkt.

Ersättningar till anställda

Planer för ersättningar efter avslutad anställning klassificeras som antingen avgiftsbestämda eller förmånsbestämda. I bolaget finns enbart avgiftsbestämda planer. Kostnaderna för dessa redovisas som kostnad. Obetalda avgifter redovisas som skuld.

Skatt

Redovisade inkomstskatter innefattar skatt som skall betalas eller erhållas avseende aktuellt år, justeringar avseende tidigare års aktuella skatt samt förändringar i uppskjuten skatt.

Värdering av samtliga skatteskulder/-fordringar sker till nominella belopp och görs enligt de skatteregler och skattesatser som är beslutade eller som är aviserade och med stor säkerhet kommer att fastställas.

För poster som redovisas i resultaträkningen, redovisas även därmed sammanhängande skatteeffekter i resultaträkningen. Skatteeffekter av poster som redovisas direkt mot eget kapital, redovisas mot eget kapital.

Uppskjuten skattefordran avseende underskottsavdrag eller andra framtida skattemässiga avdrag redovisas i den utsträckning det är sannolikt att avdraget kan avräknas mot överskott vid framtida beskattning.

På grund av sambandet mellan redovisning och beskattning särredovisas inte den uppskjutna skatteskulden som är hänförlig till obeskattade reserver.

Lapplands Elnät i Jokkmokk AB

Org nr 556940-0251

Avsättningar

En avsättning redovisas i balansräkningen när företaget har en legal eller informell förpliktelse till följd av en inträffad händelse och det är sannolikt att ett utflöde av resurser krävs för att reglera förpliktelsen och en tillförlitlig uppskattning av beloppet kan göras.

Vid första redovisningstillfället värderas avsättningar till den bästa uppskattningen av det belopp som kommer att krävas för att reglera förpliktelsen på balansdagen. Avsättningarna omprövas varje balansdag.

Intäkter*Tjänsteuppdrag och entreprenadavtal – löpande räkning*

Inkomst från uppdrag på löpande räkning redovisas som intäkt i takt med att arbete utförs och material levereras eller förbrukas.

Tjänsteuppdrag och entreprenadavtal – fast pris

Uppdragsinkomster och uppdragsutgifter för uppdrag till fast pris redovisas som intäkt och kostnad med utgångspunkt från färdigställandegraden på balansdagen (successiv vinstavräkning).

Färdigställandegraden beräknas som nedlagda uppdragsutgifter för utfört arbete på balansdagen i förhållande till beräknade totala uppdragsutgifter. I de fall utfallet av ett uppdrag inte kan beräknas på ett tillförlitligt sätt, redovisas intäkter endast i den utsträckning som motsvaras av de uppkomna uppdragsutgifter som sannolikt kommer att ersättas av beställaren.

En befarad förlust på ett uppdrag redovisas omgående som kostnad.

Aktieägartillskott

Aktieägartillskott som erhållits utan att emitterade aktier eller andra egetkapitalinstrument lämnats i utbyte redovisas direkt i eget kapital.

Not 2 Uppskattningar och bedömningar

Hos Lapplands Elnät i Jokkmokk AB finns två bedömningar som görs som har betydande effekt på de redovisade beloppen, dels projektvärderingen och dels förlustriskreserveringen. Projektvärderingen baseras på prognoser som görs individuellt på alla pågående projekt. Genomgång av prognoser och fakturering sker månadsvis för att säkerställa att rätt bedömning gjorts vid varje tidpunkt. Förluster tar bolaget så fort de uppstår, något som säkerställs via de månadsvisa genomgångarna.

Not 3 Nettoomsättning per rörelsegren

	2024	2023
<i>Nettoomsättning per rörelsegren</i>		
Entreprenaduppdrag	139 171	166 756
	139 171	166 756

Not 4 Arvode och kostnadsersättning till revisorer

	2024	2023
<i>Ernst & Young AB</i>		
Revisionsuppdrag	75	65

Med revisionsuppdrag avses granskning av årsredovisningen och bokföringen samt styrelsens och verkställande direktörens förvaltning.

Lapplands Elnät i Jokkmokk AB

Org nr 556940-0251

Not 5 Anställda, personalkostnader och arvoden till styrelse

Medelantalet anställda	2024		2023	
		varav män		varav män
Sverige	24	88%	26	88%
Totalt	24	88%	26	88%

Redovisning av könsfördelning i företagsledning

	2024-12-31 Andel kvinnor	2023-12-31 Andel kvinnor
Styrelsen	0%	0%
Övriga ledande befattningshavare	0%	0%

Löner och andra ersättningar samt sociala kostnader, inklusive pensionskostnader

	2024	2023
Löner och ersättningar	18 611	16 215
Sociala kostnader	7 320	6 382
(varav pensionskostnad) 1)	(1 665)	(1 566)

1) Av företagets pensionskostnader avser 502 (f.å. 480) företagets VD och styrelse.

Löner och andra ersättningar fördelade mellan styrelseledamöter m.fl. och övriga anställda

	2024		2023	
	Styrelse och VD	Övriga anställda	Styrelse och VD	Övriga anställda
Löner och andra ersättningar (varav tantiem o.d.)	3 593 (2 250)	15 018	1 497 (256)	14 718

Not 6 Av- och nedskrivningar av materiella och immateriella anläggningstillgångar

	2024	2023
Avskrivningar enligt plan fördelade per funktion		
Kostnad för sålda varor	895	1 012
	895	1 012

Lapplands Elnät i Jokkmokk AB

Org nr 556940-0251

Not 7 Operationell leasing**Leasingavtal där företaget är leasetagare**

	<u>2024-12-31</u>	<u>2023-12-31</u>
<i>Framtida minimileaseavgifter avseende icke uppsägningsbara operationella leasingavtal</i>		
Inom ett år	1 317	1 103
Mellan ett och fem år	513	570
Senare än fem år	—	—
	<u>1 830</u>	<u>1 673</u>
	<u>2024</u>	<u>2023</u>
Räkenskapsårets kostnadsförda leasingavgifter	1 607	1 297

För bolaget utgörs leasingdelen av fordon leasing samt lokalhyra. Fordonen i bolaget leasas av fem olika leasinggivare och när en bils avtalstid har gått ut finns möjlighet att förlänga leasingtiden på bilen. Vad gäller lokalhyran består den av ett kontrakt per lokal, som oftast består av en överenskommen hyresperiod med möjlighet till förlängning.

Not 8 Ränteintäkter och liknande resultatposter

	<u>2024</u>	<u>2023</u>
Ränteintäkter, koncernföretag	2 449	2 167
Ränteintäkter, övriga	7	10
	<u>2 456</u>	<u>2 177</u>

Not 9 Räntekostnader och liknande resultatposter

	<u>2024</u>	<u>2023</u>
Räntekostnader, övriga	-71	-6
	<u>-71</u>	<u>-6</u>

Not 10 Bokslutsdispositioner, övriga

	<u>2024</u>	<u>2023</u>
Skillnad mellan skattemässig och redovisad avskrivning		
- Inventarier, verktyg och installationer	-148	-80
Periodiseringsfond, årets avsättning	-5 110	-4 533
Periodiseringsfond, årets återföring	3 500	—
	<u>-1 758</u>	<u>-4 613</u>

Lapplands Elnät i Jokkmokk AB

Org nr 556940-0251

Not 11 Skatt på årets resultat

	2024	2023
Aktuell skattekostnad	-3 158	-2 779
	<u>-3 158</u>	<u>-2 779</u>

Avstämning av effektiv skatt

	2024		2023	
	Procent	Belopp	Procent	Belopp
Resultat före skatt		14 522		13 270
Skatt enligt gällande skattesats	20,6%	-2 992	20,6%	-2 734
Ej avdragsgilla kostnader	0,3%	-41	0,2%	-25
Ej skattepliktiga intäkter	0,0%	1	0,0%	1
Schablonränta på periodiseringsfond	0,6%	-84	0,3%	-44
Återförda periodiseringsfonder till 106%	0,3%	-43	0,0%	
Övrigt	0,0%	-	-0,2%	23
Redovisad effektiv skatt	21,7%	-3 158	20,9%	-2 779

Not 12 Inventarier, verktyg och installationer

	2024-12-31	2023-12-31
<i>Akkumulerade anskaffningsvärden</i>		
Vid årets början	10 518	9 942
Nyanskaffningar	469	868
Avyttringar och utrangeringar	-224	-292
Vid årets slut	<u>10 763</u>	<u>10 518</u>
<i>Akkumulerade avskrivningar</i>		
Vid årets början	-7 525	-6 646
Återförda avskrivningar på avyttringar och utrangeringar	90	133
Årets avskrivning på anskaffningsvärden	-895	-1 012
Vid årets slut	<u>-8 330</u>	<u>-7 525</u>
Redovisat värde vid årets slut	2 433	2 993

Not 13 Förutbetalda kostnader och upplupna intäkter

	2024-12-31	2023-12-31
Förutbetalda leasingkostnader	270	213
Upplupna entreprenadintäkter	260	313
Övriga poster	800	1 600
	<u>1 330</u>	<u>2 126</u>

Lapplands Elnät i Jokkmokk AB

Org nr 556940-0251

Not 14 Likvida medel

Bolaget ingår i Eledas cashpool och bolagets likvida medel 83 687 (103 038) är klassificerat som en koncernintern fordran.

Not 15 Antal aktier och kvotvärde

	2024-12-31	2023-12-31
A-aktier		
antal aktier	500	500
kvotvärde	100	100

Not 16 Ackumulerade överavskrivningar

	2024-12-31	2023-12-31
Inventarier, verktyg och installationer	1 390	1 241
	<u>1 390</u>	<u>1 241</u>

Not 17 Periodiseringsfonder

	2024-12-31	2023-12-31
Avsatt räkenskapsår 2018	–	3 500
Avsatt räkenskapsår 2020	783	783
Avsatt räkenskapsår 2021	2 318	2 318
Avsatt räkenskapsår 2022	4 353	4 353
Avsatt räkenskapsår 2023	4 533	4 533
Avsatt räkenskapsår 2024	5 110	–
	<u>17 097</u>	<u>15 487</u>

Not 18 Skuld avseende pågående entreprenaduppdrag

	2024-12-31	2023-12-31
Fakturerat belopp	197 508	304 324
Upparbetad intäkt	-190 418	-282 483
Summa	<u>7 090</u>	<u>21 841</u>

Not 19 Upplupna kostnader och förutbetalda intäkter

	2024-12-31	2023-12-31
Upplupna löner	3 352	1 390
Upplupna semesterlöner	1 957	1 899
Upplupna sociala avgifter	1 940	1 196
Upplupna entreprenadkostnader	3 117	7 452
Förutbetalda entreprenadintäkter	7 090	21 841
	<u>17 456</u>	<u>33 778</u>

Lapplands Elnät i Jokkmokk AB

Org nr 556940-0251

Not 20 Ställda säkerheter och eventalförpliktelser

Ställda säkerheter	Inga	
Företagsinteckningar	—	2 150
Summa ställda säkerheter	—	2 150
 Eventalförpliktelser		
	<u>2024-12-31</u>	<u>2023-12-31</u>
Gemensamt borgensåtagande i Eleda koncernen	—	5 554 420
Summa eventalförpliktelser	—	5 554 420

Gemensamt borgensåtagande i Eleda koncernen avser kreditfaciliteter i koncernen. Flera andra bolag i koncernen har motsvarande borgensåtaganden. Bolagets borgensåtagande har upphört 2024.

Not 21 Väsentliga händelser efter räkenskapsårets slut

Inga väsentliga händelser har skett efter balansdagen

Not 22 Koncernuppgifter

Lapplands Elnät i Jokkmokk AB ägs till 93% av ONE Nordic AB, org nr 556075-7287 med säte i Malmö och till 7% av Lapplands Eltjänst i Jokkmokk AB, org nr 556572-1544 med säte i Jokkmokk.

ONE Nordic AB upprättar koncernredovisning för den minsta koncernen som bolaget ingår i.

ONE Nordic AB ingår i en koncern där Platea (BC) Holdco S.à r.l. med org nr B282308 med säte i Luxemburg, upprättar koncernredovisning för den största koncernen.

Inköp och försäljning inom koncernen

Av företagets totala inköp och försäljning mätt i kronor avser 0 (0) % av inköpen och 1 (1) % av försäljningen andra företag inom hela den företagsgrupp som koncernen tillhör.

Jokkmokk 2025- -

Jonas Arvidsson
Ordförande

Tomas Ölvebring
Verkställande direktör

Lars Gutenwik
Styrelseledamot

Tony Sundberg
Styrelseledamot

Vår revisionsberättelse har lämnats 2025- -
Ernst & Young Aktiebolag

Stefan Svensson
Auktoriserad revisor

PENNEO

Signaturerna i detta dokument är juridiskt bindande. Dokumentet är signerat genom Penneo™ för säker digital signering. Tecknarnas identitet har lagrats, och visas nedan.

"Med min signatur bekräftar jag innehållet och alla datum i detta dokumentet."

TOMAS ÖLVEBRING

ÅR - VD / Styrelseledamot

Serienummer: 0d3b8c1b010fbc[...]07acf249886a5

IP: 83.233.xxx.xxx

2025-04-24 10:05:05 UTC



LARS ERIK GUTENWIK

ÅR - VD / Styrelseledamot

Serienummer: f64ac678402d58[...]320ceede682a1

IP: 185.101.xxx.xxx

2025-04-24 16:55:21 UTC



LARS JONAS ARVIDSSON

ÅR - VD / Styrelseledamot

Serienummer: 22f71ed4ef2a7f[...]e6ac62d58ae50

IP: 185.101.xxx.xxx

2025-04-25 06:14:21 UTC



Leif Tony Sundberg

ÅR - VD / Styrelseledamot

Serienummer: cf6fc8019c76d6[...]4a005dfd92f15

IP: 37.123.xxx.xxx

2025-04-25 16:01:10 UTC



STEFAN SVENSSON

Aukt. Revisor / Godkänd revisor

Serienummer: c8c319d72b3e27[...]fab40309a715

IP: 147.161.xxx.xxx

2025-04-28 07:03:19 UTC



Detta dokument är undertecknat digitalt via [Penneo.com](https://penneo.com). De signerade uppgifternas integritet är validerad med hjälp av ett beräknat hashvärde för originaldokumentet. Alla kryptografiska bevis är inbäddade i denna PDF, vilket säkerställer både autenticitet och möjlighet till framtida validering.

Detta dokument är försedd med ett kvalificerat elektroniskt sigill som innehåller ett certifikat och en tidsstämpel från en kvalificerad tillhandahållare av betrodda tjänster.

Så här verifierar du dokumentets äkthet:

När du öppnar dokumentet i Adobe Reader kan du se att det är certifierat av **Penneo A/S**. Detta bekräftar att dokumentets innehåll förblir oförändrat sedan tidpunkten för undertecknandet. Bevis för de enskilda undertecknarnas digitala signaturer bifogas dokumentet.

De kryptografiska bevisen kan kontrolleras med hjälp av Penneos validator, <https://penneo.com/validator>, eller andra validerings verktyg för digitala signaturer.



Revisionsberättelse

Till bolagsstämman i Lapplands Elnät i Jokkmokk AB, org.nr 556940-0251

Rapport om årsredovisningen

Uttalanden

Vi har utfört en revision av årsredovisningen för Lapplands Elnät i Jokkmokk AB för räkenskapsåret 2024-01-01 – 2024-12-31.

Enligt vår uppfattning har årsredovisningen upprättats i enlighet med årsredovisningslagen och ger en i alla väsentliga avseenden rättvisande bild av Lapplands Elnät i Jokkmokk ABs finansiella ställning per den 31 december 2024 och av dess finansiella resultat och kassaflöde för året enligt årsredovisningslagen. Förvaltningsberättelsen är förenlig med årsredovisningens övriga delar.

Vi tillstyrker därför att bolagsstämman fastställer resultaträkningen och balansräkningen.

Grund för uttalanden

Vi har utfört revisionen enligt International Standards on Auditing (ISA) och god revisionssed i Sverige. Vårt ansvar enligt dessa standarder beskrivs närmare i avsnittet Revisorns ansvar. Vi är oberoende i förhållande till Lapplands Elnät i Jokkmokk AB enligt god revisorssed i Sverige och har i övrigt fullgjort vårt yrkesetiska ansvar enligt dessa krav.

Vi anser att de revisionsbevis vi har inhämtat är tillräckliga och ändamålsenliga som grund för våra uttalanden.

Styrelsens och verkställande direktörens ansvar

Det är styrelsen och verkställande direktören som har ansvaret för att årsredovisningen upprättas och att den ger en rättvisande bild enligt årsredovisningslagen. Styrelsen och verkställande direktören ansvarar även för den interna kontroll som de bedömer är nödvändig för att upprätta en årsredovisning som inte innehåller några väsentliga felaktigheter, vare sig dessa beror på oegentligheter eller misstag.

Vid upprättandet av årsredovisningen ansvarar styrelsen och verkställande direktören för bedömningen av bolagets förmåga att fortsätta verksamheten. De upplyser, när så är tillämpligt, om förhållanden som kan påverka förmågan att fortsätta verksamheten och att använda antagandet om fortsatt drift. Antagandet om fortsatt drift tillämpas dock inte om styrelsen och verkställande direktören avser att likvidera bolaget, upphöra med verksamheten eller inte har något realistiskt alternativ till att göra något av detta.

Revisorns ansvar

Våra mål är att uppnå en rimlig grad av säkerhet om att årsredovisningen som helhet inte innehåller några väsentliga felaktigheter, vare sig dessa beror på oegentligheter eller misstag, och att lämna en revisionsberättelse som innehåller våra uttalanden. Rimlig säkerhet är en hög grad av säkerhet, men är ingen garanti för att en revision som utförs enligt ISA och god revisionssed i Sverige alltid kommer att upptäcka en väsentlig felaktighet om en sådan finns. Felaktigheter kan uppstå på grund av oegentligheter eller misstag och anses vara väsentliga om de enskilt eller tillsammans rimligen kan förväntas påverka de ekonomiska beslut som användare fattar med grund i årsredovisningen.

Som del av en revision enligt ISA använder vi professionellt omdöme och har en professionellt skeptisk inställning under hela revisionen. Dessutom:

- identifierar och bedömer vi riskerna för väsentliga felaktigheter i årsredovisningen, vare sig dessa beror på oegentligheter eller misstag, utformar och utför granskningsåtgärder bland annat utifrån dessa risker och inhämtar revisionsbevis som är tillräckliga och ändamålsenliga för att utgöra en grund för våra uttalanden. Risken för att inte upptäcka en väsentlig felaktighet till följd av oegentligheter är högre än för en väsentlig felaktighet som beror på misstag, eftersom oegentligheter kan innefatta agerande i maskopi, förfalskning, avsiktliga utelämnanden, felaktig information eller åsidosättande av intern kontroll.
- skaffar vi oss en förståelse av den del av bolagets interna kontroll som har betydelse för vår revision för att utforma granskningsåtgärder som är lämpliga med hänsyn till omständigheterna, men inte för att uttala oss om effektiviteten i den interna kontrollen.
- utvärderar vi lämpligheten i de redovisningsprinciper som används och rimligheten i styrelsens och verkställande direktörens uppskattningar i redovisningen och tillhörande upplysningar.
- drar vi en slutsats om lämpligheten i att styrelsen och verkställande direktören använder antagandet om fortsatt drift vid upprättandet av årsredovisningen. Vi drar också en slutsats, med grund i de inhämtade revisionsbevisen, om det finns någon väsentlig osäkerhetsfaktor som avser sådana händelser eller förhållanden som kan leda till betydande tvivel om bolagets förmåga att fortsätta verksamheten. Om vi drar slutsatsen att det finns en väsentlig osäkerhetsfaktor, måste vi i revisionsberättelsen fästa uppmärksamheten på upplysningarna i årsredovisningen om den väsentliga osäkerhetsfaktorn eller, om sådana upplysningar är otillräckliga, modifiera uttalandet om årsredovisningen. Våra slutsatser baseras på de revisionsbevis som inhämtas fram till datumet för revisionsberättelsen. Dock kan framtida händelser eller förhållanden göra att ett bolag inte längre kan fortsätta verksamheten.
- utvärderar vi den övergripande presentationen, strukturen och innehållet i årsredovisningen, däribland upplysningarna, och om årsredovisningen återger de underliggande transaktionerna och händelserna på ett sätt som ger en rättvisande bild.

Vi måste informera styrelsen om bland annat revisionens planerade omfattning och inriktning samt tidpunkten för den. Vi måste också informera om betydelsefulla iakttagelser under revisionen, däribland de eventuella betydande brister i den interna kontrollen som vi identifierat.



ank=20250609;2025061001676

Rapport om andra krav enligt lagar och andra författningar

Uttalanden

Utöver vår revision av årsredovisningen har vi även utfört en revision av styrelsens och verkställande direktörens förvaltning av Lapplands Elnät i Jokkmokk AB för räkenskapsåret 2024-01-01 – 2024-12-31 samt av förslaget till dispositioner beträffande bolagets vinst eller förlust.

Vi tillstyrker att bolagsstämman disponerar vinsten enligt förslaget i förvaltningsberättelsen och beviljar styrelsens ledamöter och verkställande direktören ansvarsfrihet för räkenskapsåret.

Grund för uttalanden

Vi har utfört revisionen enligt god revisionsred i Sverige. Vårt ansvar enligt denna beskrivs närmare i avsnittet Revisorns ansvar. Vi är oberoende i förhållande till Lapplands Elnät i Jokkmokk AB enligt god revisorsred i Sverige och har i övrigt fullgjort vårt yrkesetiska ansvar enligt dessa krav.

Vi anser att de revisionsbevis vi har inhämtat är tillräckliga och ändamålsenliga som grund för våra uttalanden.

Styrelsens och verkställande direktörens ansvar

Det är styrelsen som har ansvaret för förslaget till dispositioner beträffande bolagets vinst eller förlust. Vid förslag till utdelning innefattar detta bland annat en bedömning av om utdelningen är försvarlig med hänsyn till de krav som bolagets verksamhetsart, omfattning och risker ställer på storleken av bolagets egna kapital, konsolideringsbehov, likviditet och ställning i övrigt.

Styrelsen ansvarar för bolagets organisation och förvaltningen av bolagets angelägenheter. Detta innefattar bland annat att fortlöpande bedöma bolagets ekonomiska situation och att tillse att bolagets organisation är utformad så att bokföringen, medelsförvaltningen och bolagets ekonomiska angelägenheter i övrigt kontrolleras på ett betryggande sätt. Verkställande direktören ska sköta den löpande förvaltningen enligt styrelsens riktlinjer och anvisningar och bland annat vidta de åtgärder som är nödvändiga för att bolagets bokföring ska fullgöras i överensstämmelse med lag och för att medelsförvaltningen ska skötas på ett betryggande sätt.

Revisorns ansvar

Vårt mål beträffande revisionen av förvaltningen, och därmed vårt uttalande om ansvarsfrihet, är att inhämta revisionsbevis för att med en rimlig grad av säkerhet kunna bedöma om någon styrelseledamot eller verkställande direktören i något väsentligt avseende:

- företagit någon åtgärd eller gjort sig skyldig till någon försummelse som kan föranleda ersättningsskyldighet mot bolaget, eller
- på något annat sätt handlat i strid med aktiebolagslagen, årsredovisningslagen eller bolagsordningen.

Vårt mål beträffande revisionen av förslaget till dispositioner av bolagets vinst eller förlust, och därmed vårt uttalande om detta, är att med rimlig grad av säkerhet bedöma om förslaget är förenligt med aktiebolagslagen.

Rimlig säkerhet är en hög grad av säkerhet, men ingen garanti för att en revision som utförs enligt god revisionsred i Sverige alltid kommer att upptäcka åtgärder eller försummelser som kan föranleda ersättningsskyldighet mot bolaget, eller att ett förslag till dispositioner av bolagets vinst eller förlust inte är förenligt med aktiebolagslagen.

Som en del av en revision enligt god revisionsred i Sverige använder vi professionellt omdöme och har en professionellt skeptisk inställning under hela revisionen. Granskningen av förvaltningen och förslaget till dispositioner av bolagets vinst eller förlust grundar sig främst på revisionen av räkenskaperna. Vilka tillkommande granskningsåtgärder som utförs baseras på vår professionella bedömning med utgångspunkt i risk och väsentlighet. Det innebär att vi fokuserar granskningen på sådana åtgärder, områden och förhållanden som är väsentliga för verksamheten och där avsteg och överträdelser skulle ha särskild betydelse för bolagets situation. Vi går igenom och prövar fattade beslut, beslutsunderlag, vidtagna åtgärder och andra förhållanden som är relevanta för vårt uttalande om ansvarsfrihet. Som underlag för vårt uttalande om styrelsens förslag till dispositioner beträffande bolagets vinst eller förlust har vi granskat om förslaget är förenligt med aktiebolagslagen.

Lund den dag som framgår av vår elektroniska underskrift

Ernst & Young AB

Stefan Svensson
Auktoriserad revisor

Penneo dokumentnyckel: 1TVZM-5H500-B4929-VLXHY-BN9PT-PAEUJ

PENNEO

Signaturerna i detta dokument är juridiskt bindande. Dokumentet är signerat genom Penneo™ för säker digital signering. Tecknarnas identitet har lagrats, och visas nedan.

"Med min signatur bekräftar jag innehållet och alla datum i detta dokumentet."

STEFAN SVENSSON

Aukt. Revisor / Godkänd revisor

Serienummer: c8c319d72b3e27[...]fab40309a715

IP: 147.161.xxx.xxx

2025-04-28 07:03:19 UTC



ank=20250609;2025061001677

Penneo dokumentnyckel: TVZM-5H500-B4929-VLXHY-BN9PT-PAEUJ

Detta dokument är undertecknat digitalt via [Penneo.com](https://penneo.com). De signerade uppgifternas integritet är validerad med hjälp av ett beräknat hashvärde för originaldokumentet. Alla kryptografiska bevis är inbäddade i denna PDF, vilket säkerställer både autenticitet och möjlighet till framtida validering.

Detta dokument är försett med ett kvalificerat elektroniskt sigill som innehåller ett certifikat och en tidsstämpel från en kvalificerad tillhandahållare av betrodda tjänster.

Så här verifierar du dokumentets äkthet:

När du öppnar dokumentet i Adobe Reader kan du se att det är certifierat av **Penneo A/S**. Detta bekräftar att dokumentets innehåll förblir oförändrat sedan tidpunkten för undertecknandet. Bevis för de enskilda undertecknarnas digitala signaturer bifogas dokumentet.

De kryptografiska bevisen kan kontrolleras med hjälp av Penneos validator, <https://penneo.com/validator>, eller andra validerings verktyg för digitala signaturer.