

Kalmar Energi Försäljning AB  
Org.nr 556548-4317

**Fastställelseintyg**

Undertecknad styrelseledamot i **Kalmar Energi Försäljning AB** intygar att resultaträkningen och balansräkningen i årsredovisningen har fastställts på årsstämma **den 23 maj 2024**. Årsstämman beslutade att godkänna styrelsens förslag till hur **vinsten** ska fördelas.

Jag intygar också att innehållet i årsredovisningen och revisionsberättelsen stämmer överens med originalen.

Kalmar den 10 juni 2024



Maria Nyström  
Verkställande direktör

# Årsredovisning

för

## Kalmar Energi Försäljning AB

556548-4317

Räkenskapsåret

2023-01-01 - 2023-12-31

Vidimeras



Lina Dyselius

0460-451038

Styrelsen och verkställande direktören för Kalmar Energi Försäljning AB avger följande årsredovisning för räkenskapsåret 2023-01-01 - 2023-12-31.

## Förvaltningsberättelse

### Information om verksamheten

#### Verksamhetens art och inriktning

Kalmar Energi Försäljning AB bedriver elhandelsverksamhet med försäljning och inköp av el till slutkund. Utöver det hanterar företaget samtliga marknadsaktiviteter såsom försäljning, marknadsföring och kommunikation av Kalmar Energi koncernens samtliga produkter el, värme, fiber, elnät, energitjänster, kyla, närvärme mm. Bolaget hanterar även fakturerings tjänster för samtliga produkter. Vi arbetar också med affärer kopplade till ägande av vindkraft och solesproduktion genom kooperativ eller andra lösningar.

#### Ägarförhållanden

Kalmar Energi Försäljning AB ägs till 60 procent av Kalmar Energi Holding AB och till 40 procent av E.ON Sverige AB. Kalmar Energi Holding AB ägs till lika delar av Kalmar kommun via, Kalmar Kommunbolag AB, och E.ON Sverige AB.

### Väsentliga händelser under räkenskapsåret

Under 2023 har elpriserna stabiliserat sig men den ekonomiska situationen i samhället är ansträngd med stigande inflation och räntor som stiger för att balansera det. Elprisets nedgång ger en viss lättnad för Kalmar Energi Försäljning AB:s kunder och leder till lägre omsättning för bolaget.

#### Utvecklingen av verksamhet, ställning och resultat

De samlade intäkterna sjönk med hänvisning till lägre elpriser under året och uppgick under verksamhetsåret till 404 (529) miljoner kronor med ett rörelseresultat om 15,5 (18,7) miljoner kronor. Återigen redovisar bolaget en god resultatnivå som främst tillskrivs robust och konsekvent riskhantering.

Volymerna i verksamheten minskar och årets leveransvolym uppgår till 366 (394) GWh. Inga investeringar är redovisade under 2023 liksom föregående år.

#### Andra viktiga förhållanden

Elpriserna har under 2023 varit lägre men med stor variation över timmar och dygn. Solproduktionen ökar vilket har lett till negativa elpriser vid mycket sol och när det samtidigt är hög vindproduktion. Den allt ökande andelen oplanerbar kraft i systemet leder till stor volatilitet på priset. Att välja timspotpris där elpriset beräknas utifrån konsumtionen mot varje timmes pris har gett stor effekt på kundens slutliga kostnad.

En tredje solcellspark i Johansfors är uppförd och vidaresåld till delägare under 2023.

#### Väsentliga risker och osäkerhetsfaktorer

Elhandelsverksamheten utsätts för risker förknippade med försäljning och inköp av el. Förändringar i elpriset och avvikelser från förväntade leveransvolym kan få effekt på resultatet.

Styrelsen fastställer årligen en riskpolicy som reglerar och mäter riskerna. Efterlevnaden av riskpolicyn följs upp i koncernens riskkommitté och rapporteras löpande till styrelsen.

I samarbete med Bixia AB köper bolaget el via den nordiska elbörsen Nord Pool. All såld volym prissäkras genom finansiella instrument enligt elhandelspolicyn. Prissäkringarna sker i svenska kronor. Stora delar av vår elleverans säkras även för prisskillnader mellan elområdena. Alla leveranser under 2023 till slutkund är ursprungsmärkta och förnybara.

ND

### Förväntad framtida utveckling

Bolaget fortsätter att anpassa sitt utbud för en fortsatt tuff konkurrens men vår lokala förankring ger oss goda förutsättningar att behålla våra kunder och därmed våra volymer framåt. Fortsatt fokus på riskhantering krävs i den marknad som nu råder.

### Tillstånds- eller anmälningspliktig verksamhet enligt miljöbalken

Kalmar Energi Försäljning AB omfattas inte av tillstånds- eller anmälningspliktig verksamhet enligt miljöbalken.

### Hållbarhetsupplysningar

Flerårsöversikt (kkr)	2023	2022	2021	2020	2019
Nettoomsättning	385 367	522 909	319 497	213 098	216 371
Resultat efter avskrivningar	15 543	18 702	7 801	12 647	10 386
Rörelsemarginal (%)	4,0	3,6	2,4	5,9	4,8
Resultat efter finansiella poster	15 272	18 761	7 905	12 762	10 553
Balansomslutning	269 306	378 489	274 265	263 975	266 179
Investeringar	0	0	844	65	4 421
Soliditet (%)	27,2	17,2	20,8	42,9	30,0
Avkastning på eget kap. (%)	20,8	28,7	13,8	14,9	13,2
Avkastning på totalt kap. (%)	6,0	5,0	2,9	4,8	4,0
Avkastning på sysselsatt kap (%)	13	30	11	15	13
Antal anställda	17	16	16	15	16

*Rörelsemarginal: Rörelseresultat i förhållande till nettoomsättning*

*Soliditet: Justerat eget kapital i procent av balansomslutningen*

*Avkastning på eget kapital: Resultat efter finansiella intäkter och kostnader i procent av justerat kapital*

*Avkastning på totalt kapital: Resultat efter finansiella intäkter i procent av balansomslutningen*

*Justerat eget kapital: Summa eget kapital och 79,4% av obeskattade reserver*

*Avkastning på sysselsatt kapital: Rörelseresultat i relation till genomsnittligt sysselsatt kapital*

*Sysselsatt kapital: Balansomslutningen exklusive icke räntebärande skulder och latent skatt*

### Förändringar i eget kapital (kkr)

	Aktie- kapital	Reserv- fond	Balanserat resultat	Årets resultat	Totalt
Belopp vid årets ingång	16 000	2 571	16 160	11 179	45 910
Disposition enligt beslut av årsstämman:					
Utdelning				-7 400	-7 400
Balanseras i ny räkning			3 779	-3 779	0
Årets resultat				10 568	10 568
<b>Belopp vid årets utgång</b>	<b>16 000</b>	<b>2 571</b>	<b>19 939</b>	<b>10 568</b>	<b>49 079</b>

W

### Förslag till vinstdisposition

Styrelsen föreslår att till förfogande stående vinstmedel (kronor):

Balanserad vinst	19 938 682
Årets vinst	10 568 474
	<b>30 507 156</b>

Styrelsen och verkställande direktören föreslår att vinstmedlen disponeras så att

till aktieägare utdelas 371,88 kronor per aktie, totalt	5 950 000
i ny räkning överföres	24 557 156
	<b>30 507 156</b>

Företagets resultat och ställning i övrigt framgår av efterföljande resultat- och balansräkning samt kassaflödesanalys med noter.

J10

## Resultaträkning

kkkr

	Not	2023-01-01 -2023-12-31	2022-01-01 -2022-12-31
Nettoomsättning	5	385 367	522 909
Övriga rörelseintäkter		18 687	6 238
		<b>404 054</b>	<b>529 147</b>
<b>Rörelsens kostnader</b>			
Råvaror och förnödenheter		-324 489	-457 780
Övriga externa kostnader	6	-50 228	-41 137
Personalkostnader	7	-13 213	-10 932
Avskrivningar av materiella och immateriella anläggningstillgångar		-581	-595
		<b>-388 511</b>	<b>-510 444</b>
<b>Rörelseresultat</b>	8	<b>15 543</b>	<b>18 703</b>
<b>Resultat från finansiella poster</b>			
Resultat från övriga värdepapper och fordringar som är anläggningstillgångar		-19	0
Ränteintäkter		593	270
Räntekostnader		-846	-270
		<b>-272</b>	<b>-1</b>
<b>Resultat efter finansiella poster</b>		<b>15 271</b>	<b>18 702</b>
Bokslutsdispositioner	9	-1 770	-4 526
<b>Resultat före skatt</b>		<b>13 501</b>	<b>14 176</b>
Skatt på årets resultat	10	-2 933	-2 998
<b>Årets resultat</b>		<b>10 568</b>	<b>11 179</b>

## Balansräkning

kkkr

Not

2023-12-31

2022-12-31

### TILLGÅNGAR

#### Anläggningstillgångar

##### *Immateriella anläggningstillgångar*

Balanserade utgifter för programvaror

11

0

0

0

0

##### *Materiella anläggningstillgångar*

Maskiner och andra tekniska anläggningar

12

8 588

9 151

Inventarier, verktyg och installationer

13

24

43

8 612

9 193

##### *Finansiella anläggningstillgångar*

Andra långfristiga värdepappersinnehav

31

50

31

50

**Summa anläggningstillgångar**

**8 643**

**9 244**

#### Omsättningstillgångar

##### *Kortfristiga fordringar*

Kundfordringar

248 272

301 211

Aktuella skattefordringar

1 008

976

Övriga kortfristiga fordringar

10 689

24 770

Förutbetalda kostnader och upplupna intäkter

14

694

42 289

260 663

369 246

**Summa omsättningstillgångar**

**260 663**

**369 246**

**SUMMA TILLGÅNGAR**

**269 306**

**378 489**

HM

## Balansräkning

Not

2023-12-31

2022-12-31

kkkr

### EGET KAPITAL OCH SKULDER

Eget kapital

15, 16

*Bundet eget kapital*

Aktiekapital

16 000

16 000

Reservfond

2 571

2 571

**18 571**

**18 571**

*Fritt eget kapital*

Balanserad vinst e förlust

19 939

16 160

Årets resultat

10 568

11 179

**30 507**

**27 339**

**Summa eget kapital**

**49 079**

**45 910**

Obeskattade reserver

17

30 593

28 824

**Kortfristiga skulder**

Förskott från kunder

126

152

Leverantörsskulder

5 231

3 128

Skulder till koncernföretag

178 912

292 557

Övriga kortfristiga skulder

402

372

Upplupna kostnader och förutbetalda intäkter

18

4 962

7 548

**Summa kortfristiga skulder**

**189 634**

**303 756**

**SUMMA EGET KAPITAL OCH SKULDER**

**269 306**

**378 489**

2024061708979

Wb

## Kassaflödesanalys

kkkr

Not

2023-01-01  
-2023-12-31

2022-01-01  
-2022-12-31

### Den löpande verksamheten

Resultat efter finansiella poster	15 290	18 702
Justeringar för poster som inte ingår i kassaflödet	480	595
Betald skatt	-2 965	-1 577
<b>Kassaflöde från den löpande verksamheten före förändring av rörelsekapital</b>	<b>12 805</b>	<b>17 720</b>

### Kassaflöde från förändring av rörelsekapitalet

Förändring av kundfordringar	52 939	-42 222
Förändring av kortfristiga fordringar	55 676	-126 291
Förändring av leverantörsskulder	2 104	-4 250
Förändring av kortfristiga skulder	-116 225	158 143
<b>Kassaflöde från den löpande verksamheten</b>	<b>7 299</b>	<b>3 100</b>

### Investeringsverksamheten

Försäljning av materiella anläggningstillgångar	101	0
<b>Kassaflöde från investeringsverksamheten</b>	<b>101</b>	<b>0</b>

### Finansieringsverksamheten

Utbetald utdelning	-7 400	-3 100
<b>Kassaflöde från finansieringsverksamheten</b>	<b>-7 400</b>	<b>-3 100</b>

<b>Årets kassaflöde</b>	<b>0</b>	<b>0</b>
<b>Likvida medel vid årets slut</b>	<b>0</b>	<b>0</b>

20

## Noter

kkkr

### Not 1 Redovisnings- och värderingsprinciper

#### Allmänna upplysningar

Årsredovisningen är upprättad i enlighet med årsredovisningslagen och BFNAR 2012:1 Årsredovisning och koncernredovisning (K3).

#### Intäktsredovisning

Intäkter redovisas till det verkliga värdet av den ersättning som erhållits eller kommer att erhållas, med avdrag för mervärdesskatt, rabatter, returer och liknande avdrag. Redovisning sker när inkomsten kan beräknas på ett tillförlitligt sätt och när huvudsakligen alla risker och rättigheter som är förknippade med ägandet övergått till köparen, vilket normalt inträffar i samband med leverans.

Bolagets intäkter består i huvudsak av elförsäljning som redovisas i takt med att el överförs till förbrukaren.

Intäkter från försäljning av externa- och koncerninterna tjänster på löpande räkning redovisas som intäkt i den period arbetet utförs och tjänsten anses förbrukad.

#### Leasing

Ett finansiellt leasingavtal är ett avtal enligt vilket de ekonomiska risker och fördelar som förknippas med ägandet av en tillgång i allt väsentligt överförs från leasegivaren till leasetagaren. Övriga leasingavtal klassificeras som operationella leasingavtal. Samtliga leasingavtal redovisas enligt reglerna för operationell leasing.

Leasingavgifter vid operationella leasingavtal kostnadsförs linjärt över leasingperioden, såvida inte ett annat systematiskt sätt bättre återspeglar användarens ekonomiska nytta över tiden.

#### Utländsk valuta

Företagets redovisningsvaluta är svenska kronor (SEK). Fordringar och skulder i utländsk valuta har värderats till balansdagens kurs och realiserade kursvinster och kursförluster ingår i resultatet. Transaktioner i utländsk valuta omräknas enligt transaktionsdagens avstakurs.

#### Låneutgifter

Låneutgifter redovisas i resultaträkningen i den period då de uppkommer.

#### Ersättningar till anställda

Ersättningar till anställda i form av löner, bonus, betald semester, betald sjukfrånvaro med mera samt pensioner redovisas i takt med intjänandet. Beträffande pensioner och andra ersättningar efter avslutad anställning klassificeras dessa som avgiftsbestämda eller förmånsbestämda pensionsplaner. Företaget har avgiftsbestämda pensionsplaner. Det finns inga övriga långfristiga ersättningar till anställda.

#### Avgiftsbestämda planer

För avgiftsbestämda planer betalar företaget fastställda avgifter till en separat oberoende juridisk enhet och har ingen förpliktelse att betala ytterligare avgifter. Företagets resultat belastas för kostnader i takt med att förmånerna intjänas vilket normalt sammanfaller med tidpunkten för när premier erläggs.

#### Inkomstskatter

Periodens skattekostnad eller skatteintäkt består av aktuell skatt och uppskjuten skatt och redovisas som en kostnad eller intäkt i resultaträkningen.

#### Aktuell skatt

Aktuell skatt avser inkomstskatt för innevarande räkenskapsår samt den del av tidigare räkenskapsårs inkomstskatt

2024061708980

LP

som ännu inte redovisats. Aktuell skatt beräknas utifrån den skattesats som gäller per balansdagen.

#### *Uppskjuten skatt*

Uppskjuten skatt redovisas på temporära skillnader mellan det redovisade värdet på tillgångar och skulder i de finansiella rapporterna och det skattemässiga värdet som används vid beräkning av skattepliktigt resultat. Uppskjuten skatt redovisas enligt den sk balansräkningsmetoden. Uppskjutna skatteskulder redovisas för i princip alla skattepliktiga temporära skillnader, och uppskjutna skattefordringar redovisas i princip för alla avdragsgilla temporära skillnader i den omfattning det är sannolikt att beloppen kan utnyttjas mot framtida skattepliktiga resultat.

Värderingen av uppskjuten skatt baseras på hur företaget, per balansdagen, förväntar sig att reglera det redovisade värdet för motsvarande skuld. Uppskjuten skatt beräknas utifrån de skattesatser och skatteregler som är beslutade före balansdagen.

### **Anläggningstillgångar**

#### ***Immateriella anläggningstillgångar***

##### *Anskaffning genom separata förvärv*

Immateriella anläggningstillgångar som förvärvats separat redovisas till anskaffningsvärde med avdrag för ackumulerade avskrivningar och eventuella ackumulerade nedskrivningar. Avskrivning sker linjärt över tillgångens uppskattade nyttjandeperiod, vilken uppskattas till 5 år.

##### *Anskaffning genom intern upparbetning*

Företaget tillämpar aktiveringsmodellen vilket innebär att arbetet med att ta fram en internt upparbetad immateriell anläggningstillgång för utveckling av programvaror redovisas som en tillgång.

Efter första redovisningstillfället redovisas internt upparbetade immateriella anläggningstillgångar till anskaffningsvärde efter avdrag för ackumulerade avskrivningar och eventuella ackumulerade nedskrivningar. Avskrivning påbörjas när tillgången kan användas. Aktiverade utgifter för programvaror skrivs av linjärt över tillgångens uppskattade nyttjandeperiod, vilken uppskattas till 5 år.

##### *Borttagande från balansräkningen*

En immateriell anläggningstillgång tas bort från balansräkningen vid utträngning eller avyttring eller när inte några framtida ekonomiska fördelar väntas från användning eller utträngning/avyttring av tillgången. Den vinst eller förlust som uppkommer när en immateriell anläggningstillgång tas bort från balansräkningen är skillnaden mellan vad som eventuellt erhålls, efter avdrag för direkta försäljningskostnader, och tillgångens redovisade värde. Detta redovisas i resultaträkningen som en övrig rörelseintäkt eller övrig rörelsekostnad.

#### ***Materiella anläggningstillgångar***

Materiella anläggningstillgångar redovisas till anskaffningsvärde efter avdrag för ackumulerade avskrivningar och eventuella nedskrivningar. I anskaffningsvärdet ingår utgifter som direkt kan hänföras till förvärvet av tillgången för att bringa den på plats och i skick att användas. Tillkommande utgifter inkluderas endast i tillgången eller redovisas som en separat tillgång, när det är sannolikt att framtida ekonomiska fördelar som är förknippade med posten kommer att tillfalla företaget och att anskaffningsvärdet för densamma kan mätas på ett tillförlitligt sätt. Alla övriga kostnader för reparationer och underhåll samt tillkommande utgifter redovisas i resultaträkningen i den period då de uppkommer. Då skillnaden i förbrukningen av en materiell anläggningstillgångs betydande komponenter bedöms vara väsentligt, delas tillgången upp på dessa komponenter.

Avskrivningar på materiella anläggningstillgångar kostnadsförs så att tillgångens anskaffningsvärde skrivs av linjärt över tillgångens bedömda nyttjandeperiod. Om en tillgång har delats upp på olika komponenter skrivs respektive komponent av separat över dess nyttjandeperiod. Avskrivning påbörjas när tillgången kan tas i bruk.

De materiella anläggningstillgångars nyttjandeperiod för inventarier och fordon uppskattas till 5-8 år.

119

#### *Borttagande från balansräkningen*

Det redovisade värdet för en materiell anläggningstillgång tas bort från balansräkningen vid utrangering eller avyttring, eller när inte några framtida ekonomiska fördelar väntas från användning eller utrangering/avyttring av tillgången eller komponenten. Den vinst eller förlust som uppkommer när en materiell anläggningstillgång eller komponent tas bort från balansräkningen är skillnaden mellan vad som eventuellt erhålls, efter avdrag för direkta försäljningskostnader, och tillgångens redovisade värde. Detta redovisas i resultaträkningen som en övrig rörelseintäkt eller övrig rörelsekostnad.

#### **Nedskrivningar av materiella anläggningstillgångar och immateriella tillgångar**

Vid varje balansdag analyserar företaget de redovisade värdena för materiella anläggningstillgångar och immateriella tillgångar för att fastställa om det finns någon indikation på att dessa tillgångar har minskat i värde. Om så är fallet, beräknas tillgångens återvinningsvärde för att kunna fastställa värdet av en eventuell nedskrivning. Där det inte är möjligt att beräkna återvinningsvärdet för en enskild tillgång, beräknas återvinningsvärdet för den kassagenererande enhet till vilken tillgången tillhör.

Återvinningsvärdet är det högsta av verkligt värde med avdrag för försäljningskostnader och nyttjandevärdet. Verkligt värde med avdrag för försäljningskostnader är det pris som företaget beräknar kunna erhålla vid en försäljning mellan kunniga, av varandra oberoende parter, och som har ett intresse av att transaktionen genomförs, med avdrag för sådana kostnader som är direkt hänförliga till försäljningen. Vid beräkning av nyttjandevärde diskonteras uppskattat framtida kassaflöde till nuvärde med en diskonteringsränta före skatt som återspeglar aktuell marknadsbedömning av pengars tidsvärde och de risker som förknippas med tillgången. För att beräkna de framtida kassaflödena har företaget använd budget och prognoser för de kommande fem åren.

Om återvinningsvärdet för en tillgång (eller kassagenererande enhet) fastställs till ett lägre värde än det redovisade värdet, skrivs det redovisade värdet på tillgången ned till återvinningsvärdet. En nedskrivning har omedelbart kostnadsförts i resultaträkningen.

Vid varje balansdag gör företaget en bedömning om den tidigare nedskrivningen inte längre är motiverad. Om så är fallet återförs nedskrivningen delvis eller helt. Då en nedskrivning återförs, ökar tillgångens redovisade värde. Det redovisade värdet efter återföring av nedskrivning får inte överskrida det redovisade värde som skulle fastställts om ingen nedskrivning gjorts av tillgången under tidigare år. En återföring av en nedskrivning redovisas direkt i resultaträkningen.

#### **Finansiella instrument**

En finansiell tillgång eller finansiell skuld redovisas i balansräkningen när företaget blir part till instrumentets avtalsenliga villkor. En finansiell tillgång bokas bort från balansräkningen när den avtalsenliga rätten till kassaflödet från tillgången upphör, regleras eller när företaget förlorar kontrollen över den. En finansiell skuld, eller del av finansiell skuld, bokas bort från balansräkningen när den avtalade förpliktelsen fullgörs eller på annat sätt upphör.

#### *Elcertifikat*

För kundernas räkning anskaffade elcertifikat, s k. kvotplikt, redovisas på bokslutsdagen som övrig kortfristig fordran. Skuld för kvotplikt per sista december har bokats som upplupen skuld. Dessa har i första hand värderats enligt kontrakterade terminssäkrade anskaffningar och i andra hand till aktuellt marknadsvärde. Till Energimyndigheten ej överförda elcertifikat redovisas som upplupen skuld.

#### *Utsläppsrätter*

För att begränsa utsläpp av växthusgasen koldioxid finns ett system för handel med utsläppsrätter där en utsläppsrätt motsvarar utsläpp av 1 ton koldioxid. Kalmar Energi Försäljning AB köper in utsläppsrätter till sina kunder som önskar att minska sin miljöpåverkan eller klimatneutralisera sin verksamhet. Överskottet av utsläppsrätter redovisas som kortfristig fordran och dessa har på bokslutsdagen marknadsvärderats.

WD

#### *Säkringsredovisning för elhandel*

Företaget tillämpar säkringsredovisning i syfte att minska fluktuationer i resultatet som en följd av säkring av elpriser och priser för elcertifikat. Omvärdering sker ej av den säkrade posten om det finns en motsatt värdeförändring på säkringsinstrumentet.

Bolagets styrelse har godkänt en riskpolicy för elhandel som reglerar hur prissäkringar skall ske för elinköp och för elcertifikatsbehov.

#### *Elterminer*

Prissäkringar har tecknats för att säkerställa inköpspris till slutkund. Huvudprincipen är att alla positioner som är prissatta till slutkund för en viss tidsperiod har säkrats så väl som möjligt med hänsyn till handlingsbara volymer. Risker uppkommer på så kallade öppna positioner avseende prisförändringar samt volymrisk som uppstår genom att verklig volym avviker från förväntad volym. Samtliga elterminkontrakt har betraktats som en portfölj och värderas som en enhet. På bokslutsdagen uppgår marknadsvärdet på samtliga finansiella terminskontrakt till 405 mkr. Marknadsvärdet anger hur mycket det skulle kosta vid en omedelbar stängning av samtliga kontrakt vid denna tidpunkt. Om respektive terminsavtal kvarstår till sitt slutförfallodatum så kommer undervärdet/övervärdet att löpande elimineras mot de priser som erhålls i slutkundsförsäljningen. I resultaträkningen är omsättningen för de finansiella kontrakten nettoredovisade mot varukostnader.

#### *Elcertifikatsterminer*

Prissäkringar har tecknats för att säkerställa inköpspris för det behov av elcertifikat som krävs enligt kvotpliktsreglerna. Huvudprincipen är att kvotplikten för det närmaste året har säkrats.

#### *Nedskrivning av finansiella anläggningstillgångar*

Vid varje balansdag utvärderar företaget om det finns indikationer på att en eller flera finansiella anläggningstillgångar minskat i värde.

För finansiella anläggningstillgångar som inte värderas till upplupet anskaffningsvärde beräknas nedskrivningen som skillnaden mellan tillgångens redovisade värde och det högsta av verkligt värde med avdrag för försäljningskostnader och nuvärdet av företagsledningens bästa uppskattning av de framtida kassaflödena tillgången förväntas ge.

#### **Likvida medel**

Likvida medel inkluderar kassamedel och disponibla tillgodohavanden hos banker och andra kreditinstitut samt andra kortfristiga likvida placeringar som lätt kan omvandlas till kontanter och är föremål för en obetydlig risk för värdefluktuationer. För att klassificeras som likvida medel får löptiden inte överskrida tre månader från tidpunkten för förvärvet.

#### **Kassaflödesanalys**

Kassaflödesanalysen har upprättas enligt den indirekta metoden. Det redovisade kassaflödet omfattar endast transaktioner som medfört in- och utbetalningar.

#### **Not Resultat från övriga värdepapper och fordringar som är anläggningstillgångar**

10

## Not 2 Uppgifter om moderföretag

Kalmar Energi Försäljning AB med organisationsnummer 556548-4317 är ett aktieföretag registrerat i Sverige med säte i Kalmar. Adressen till huvudkontoret är Box 822, 391 28 Kalmar.

Kalmar Energi Försäljning AB bedriver inköp samt försäljning av el, värme och energitjänster.

Kalmar Energi Försäljning AB ägs till 60 procent av Kalmar Energi Holding AB, org.nr 556057-4393, och till 40 procent av E.ON Sverige AB, org.nr 556006-8420, med säte i Malmö.

Moderföretag i den största koncernen där E.ON Sverige AB är dotterbolag och koncernredovisning upprättas är E.ON SE, regnr 69043 Essen Tyskland. Kalmar Energi Holding AB redovisas som intresseföretag i E.ON Sverige AB.

Moderföretag i den minsta koncernen som Kalmar Energi Försäljning AB är dotterföretag till, och där koncernredovisning upprättas, är Kalmar Energi Holding AB, org.nr 556057-4393, med säte i Kalmar.

## Not 3 Uppskattningar och bedömningar

De viktigaste antagandena om framtiden, och andra viktiga källor till osäkerhet i uppskattningar per balansdagen, som innebär en betydande risk för väsentliga justeringar i redovisade värden för tillgångar utgörs av bedömning av framtida försäljningsvolymerna. Dessa utgör en väsentlig faktor vid beslut om finansiell säkring (terminshandel för el). Bedömning om volymer sker baserat på historiska data och normalårsvolymerna.

## Not 4 Väsentliga händelser efter räkenskapsårets slut

Ingen händelse av väsentlig karaktär har inträffat efter räkenskapsårets utgång.

## Not 5 Nettoomsättningens fördelning på verksamhetsgrenar och geografiska marknader

	2023-01-01 -2023-12-31	2022-01-01 -2022-12-31
<b>Nettoomsättningen fördelar sig på verksamhetsgrenarna:</b>		
Elhandel	356 839	491 813
Övrigt	28 528	31 096
	<b>385 367</b>	<b>522 909</b>

### Not 6 Arvode till revisorer

Med revisionsuppdrag avses granskning av årsredovisningen och bokföringen samt styrelsens och verkställande direktörens förvaltning, övriga arbetsuppgifter som det ankommer på bolagets revisor att utföra samt rådgivning eller annat biträde som föräns av iakttagelser vid sådan granskning eller genomförandet av sådana övriga arbetsuppgifter.

	2023-01-01 -2023-12-31	2022-01-01 -2022-12-31
<b>Deloitte AB</b>		
Revisionsuppdrag	85	68
	<b>85</b>	<b>68</b>

### Not 7 Anställda och personalkostnader

	2023-01-01 -2023-12-31	2022-01-01 -2022-12-31
<b>Medelantalet anställda</b>		
Kvinnor	7	7
Män	10	9
	<b>17</b>	<b>16</b>
<b>Löner och andra ersättningar</b>		
Övriga anställda	8 970	7 643
	<b>8 970</b>	<b>7 643</b>
<b>Sociala kostnader</b>		
Pensionskostnader för övriga anställda	848	603
Övriga sociala avgifter enligt lag och avtal	2 998	2 496
	<b>3 846</b>	<b>3 100</b>
<b>Totala löner, ersättningar, sociala kostnader och pensionskostnader</b>	<b>12 816</b>	<b>10 743</b>
<b>Könsfördelning bland ledande befattningshavare</b>		
Andel kvinnor i styrelsen	67 %	67 %
Andel män i styrelsen	33 %	33 %
Andel kvinnor bland övriga ledande befattningshavare	33 %	50 %
Andel män bland övriga ledande befattningshavare	67 %	50 %

js

2024061708983

**Not 8 Inköp och försäljning mellan koncernföretag**

	2023-01-01 -2023-12-31	2022-01-01 -2022-12-31
Andel av årets totala inköp som skett från andra företag i koncernen	7 %	7 %
Andel av årets totala försäljningar som skett till andra företag i koncernen	6 %	7 %

**Not 9 Bokslutsdispositioner**

	2023-01-01 -2023-12-31	2022-01-01 -2022-12-31
Förändring periodiseringsfond	-1 285	-3 050
Förändring av avskrivningar utöver plan	-485	-1 476
	<b>-1 770</b>	<b>-4 526</b>

**Not 10 Aktuell och uppskjuten skatt**

	2023-01-01 -2023-12-31	2022-01-01 -2022-12-31
<b>Skatt på årets resultat</b>		
Aktuell skatt	-2 933	-2 965
Justering avseende tidigare år	0	0
Uppskjuten skatt	0	-33
<b>Totalt redovisad skatt</b>	<b>-2 933</b>	<b>-2 998</b>

**Avstämning av effektiv skatt**

	2023-01-01 -2023-12-31		2022-01-01 -2022-12-31	
	Procent	Belopp	Procent	Belopp
Redovisat resultat före skatt		13 501		14 176
Skatt enligt gällande skattesats	20,60	-2 781	20,60	-2 920
Ej avdragsgilla kostnader		-25		-37
Justering avseende skatter för föregående år				0
Uppräkn återföring periodiseringsfond		-43		-22
Skatt på schablonintäkt periodiseringsfond		-84		-19
<b>Redovisad effektiv skatt</b>	<b>21,72</b>	<b>-2 933</b>	<b>21,15</b>	<b>-2 998</b>

W)

**Not 11 Balanserade utgifter för programvaror**

	2023-12-31	2022-12-31
Ingående anskaffningsvärden	6 747	6 747
<b>Utgående ackumulerade anskaffningsvärden</b>	<b>6 747</b>	<b>6 747</b>
Ingående avskrivningar	-6 747	-6 747
Årets avskrivningar	0	0
<b>Utgående ackumulerade avskrivningar</b>	<b>-6 747</b>	<b>-6 747</b>
<b>Utgående redovisat värde</b>	<b>0</b>	<b>0</b>

**Not 12 Maskiner och andra tekniska anläggningar**

	2023-12-31	2022-12-31
Ingående anskaffningsvärden	11 254	11 254
Inköp	0	0
<b>Utgående ackumulerade anskaffningsvärden</b>	<b>11 254</b>	<b>11 254</b>
Ingående avskrivningar	-2 103	-1 541
Årets avskrivningar	-563	-563
<b>Utgående ackumulerade avskrivningar</b>	<b>-2 666</b>	<b>-2 103</b>
<b>Utgående redovisat värde</b>	<b>8 588</b>	<b>9 151</b>

**Not 13 Inventarier, verktyg och installationer**

	2023-12-31	2022-12-31
Ingående anskaffningsvärden	590	590
Inköp	0	0
Försäljningar/utrangeringar	-140	0
<b>Utgående ackumulerade anskaffningsvärden</b>	<b>450</b>	<b>590</b>
Ingående avskrivningar	-548	-515
Försäljningar/utrangeringar	140	0
Årets avskrivningar	-19	-33
<b>Utgående ackumulerade avskrivningar</b>	<b>-426</b>	<b>-548</b>
<b>Utgående redovisat värde</b>	<b>24</b>	<b>43</b>

17

2024061708984

#### Not 14 Förutbetalda kostnader och upplupna intäkter

	2023-12-31	2022-12-31
Upplupna intäkter	408	2 642
Förutbetalda kostnader	285	39 646
	<b>694</b>	<b>42 289</b>

#### Not 15 Antal aktier och kvotvärde

Namn	Antal aktier	Kvotvärde
Antal aktier	16 000	1 000
	<b>16 000</b>	

#### Not 16 Disposition av vinst eller förlust

2023-12-31

##### Förslag till vinstdisposition

Styrelsen föreslår att till förfogande stående vinstmedel:

balanserad vinst	19 939
årets vinst	10 568
	<b>30 507</b>
disponeras så att	
till aktieägare utdelas 371,88 kronor per aktie, totalt	5 950
i ny räkning överföres	24 557
	<b>30 507</b>

#### Not 17 Obeskattade reserver

2023-12-31

2022-12-31

Akkumulerad skillnad mellan bokförda avskrivningar och avskrivningar enligt plan	8 261	7 777
Periodiseringsfond	22 332	21 047
	<b>30 593</b>	<b>28 824</b>

#### Not 18 Upplupna kostnader och förutbetalda intäkter

2023-12-31

2022-12-31

Upplupna personalrelaterade kostnader	1 127	1 153
Upplupna elcertifikat	61	276
Upplupna ursprungsgarantier	868	0
Övriga upplupna kostnader	2 465	423
Förutbetalda intäkter	138	682
Upplupna kostnade elinköp	304	5 014
	<b>4 962</b>	<b>7 548</b>

hb

Kalmar

Peter Jonsson  
Ordförande

Anna Karlsson

Marie Simonsson

Bo-Arne Olsson

Emma Tronarp Trawén

Jessica Kröök

Maria Nyström  
Verkställande direktör

Vår revisionsberättelse har lämnats

Deloitte AB

Joachim Nilsson  
Auktoriserad revisor

110

# Signaturcertifikat

Dokumentnamn:

Årsredovning 556548-4317 Kalmar Energi Försäljning AB 2023

Unikt dokument-id:

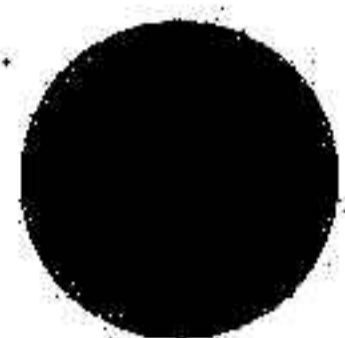
56b15dce-7836-48fa-9b34-b983444365f6

Dokumentets fingeravtryck:

03aa493b84d262d935822acc79099736b1248dc02d446fd4bf920675a0e48b79843db72916c9c0bb928  
4f5e3ea9e5a5699fb588de2ca293e200d8d9eb1e86688

2024061708985

## Undertecknare



Jessica Krook

E.ON

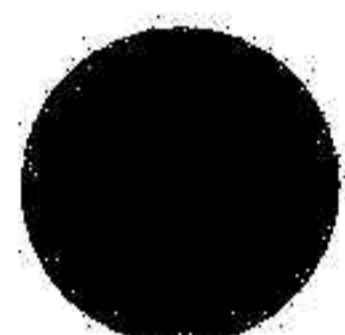
E-post: jessica.krook@eon.se

Enhet: Safari 17.3.1 on Unknown macOS 10.15.7 (desktop)

IP nummer: 90.234.67.148

Signerad med BankID: JESSICA KROOK  
(197106074102)

Betrodd tidsstämpel:  
2024-03-05 14:31:44 UTC



Peter Jonsson

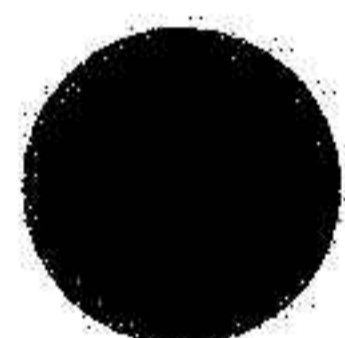
E-post: peter.jonsson2@eon.se

Enhet: Edge 122.0.0.0 on Unknown Windows 10.0  
(desktop)

IP nummer: 165.225.194.213

Signerad med BankID: Peter Nils Johan  
Jonsson (196501182973)

Betrodd tidsstämpel:  
2024-03-05 14:48:20 UTC



Maria Nyström

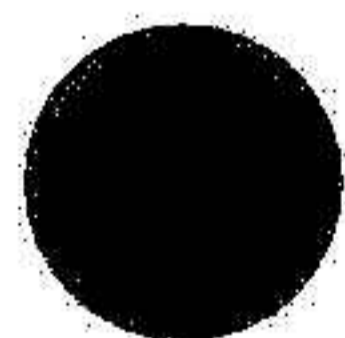
E-post: maria.nystrom@kalmarenergi.se

Enhet: Safari 17.3.1 on iPhone iOS 17.3.1 (smartphone)

IP nummer: 62.20.52.2

Signerad med BankID: MARIA  
NYSTRÖM (196809092783)

Betrodd tidsstämpel:  
2024-03-05 15:00:45 UTC



Anna Karlsson

VD

Kalmar Energi

E-post: anna.karlsson@kalmarenergi.se

Enhet: Edge 122.0.0.0 on Unknown Windows 10.0  
(desktop)

IP nummer: 62.20.52.2

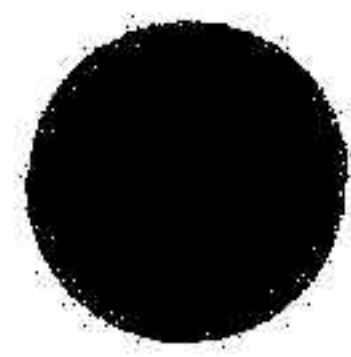
Signerad med BankID: Anna Elin  
Karlsson (197208302963)

Betrodd tidsstämpel:  
2024-03-05 15:13:24 UTC



Detta dokumentet har signerats genom digitala signeringstjänsten GetAccept.  
Certifikatet tillhandahåller alla signaturer och aktivitetsdata kopplat till detta dokument.

## Undertecknare

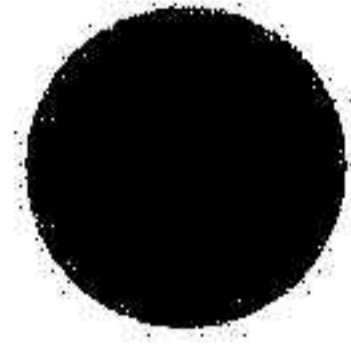


Marie Simonsson

E-post: marie.simonsson@kalmar.se  
Enhet: Edge 122.0.0.0 on Unknown Windows 10.0  
(desktop)  
IP nummer: 81.224.85.132

Signerad med BankID: ANN PIA MARIE  
SIMONSSON (196704113007)

Betrodd tidsstämpel:  
2024-03-05 15:55:17 UTC



Emma Tronarp-Trawén

E-post: emma.tronarp-trawen@eon.se  
Enhet: Edge 122.0.0.0 on Unknown Windows 10.0  
(desktop)  
IP nummer: 165.225.194.213

Signerad med BankID: Emma Susanne  
Tronarp Trawén (197706164626)

Betrodd tidsstämpel:  
2024-03-05 16:37:25 UTC

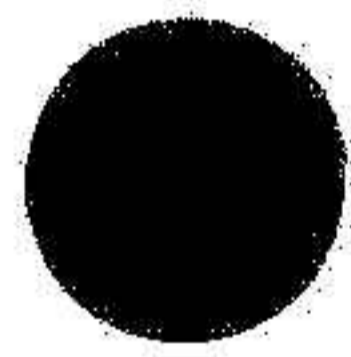


Bo-Arne Olsson

E-post: bo-arne.olsson@eon.se  
Enhet: Edge 122.0.0.0 on Unknown Windows 10.0  
(desktop)  
IP nummer: 147.161.147.109

Signerad med BankID: BO-ARNE  
OLSSON (197105043975)

Betrodd tidsstämpel:  
2024-03-05 21:00:03 UTC



Joachim Nilsson

E-post: jonilsson@deloitte.se  
Enhet: Edge 122.0.0.0 on Unknown Windows 10.0  
(desktop)  
IP nummer: 163.116.168.116

Signerad med BankID: Sven Lars  
Joachim Nilsson (198202213016)

Betrodd tidsstämpel:  
2024-03-11 15:21:56 UTC

Detta dokument slutfördes av alla parter:

2024-03-11 15:21:56 UTC



Detta dokumentet har signerats genom digitala signeringstjänsten GetAccept.  
Certifikatet tillhandahåller alla signaturer och aktivitetsdata kopplat till detta dokument.

# Aktivitetslogg

2024061708986

## Betrodd tidsstämpel

2024-03-11 15:21:56 UTC

## Aktivitet med insamlade uppgifter

Dokumentet signerades av Joachim Nilsson (jonilsson@deloitte.se)  
Enhet: Edge 122.0.0.0 on Unknown Windows 10.0 (dator)  
IP nummer: 163.116.168.116 - IP Plats: Stockholm, Sweden

2024-03-11 15:21:51 UTC

Dokumentet verifierades genom BankID av Joachim Nilsson (jonilsson@deloitte.se)  
Enhet: Edge 122.0.0.0 on Unknown Windows 10.0 (dator)  
IP nummer: 163.116.168.116 - IP Plats: Stockholm, Sweden

2024-03-05 21:00:03 UTC

Dokumentet signerades av Bo-Arne Olsson (bo-arne.olsson@eon.se)  
Enhet: Edge 122.0.0.0 on Unknown Windows 10.0 (dator)  
IP nummer: 147.161.147.109 - IP Plats: Oslo, Norway

2024-03-05 20:59:57 UTC

Dokumentet verifierades genom BankID av Bo-Arne Olsson (bo-arne.olsson@eon.se)  
Enhet: Edge 122.0.0.0 on Unknown Windows 10.0 (dator)  
IP nummer: 147.161.147.109 - IP Plats: Oslo, Norway

2024-03-05 20:59:27 UTC

Dokumentet öppnades av Bo-Arne Olsson (bo-arne.olsson@eon.se)  
Enhet: Edge 122.0.0.0 on Unknown Windows 10.0 (dator)  
IP nummer: 185.205.225.17 - IP Plats: Gråbo, Sweden

2024-03-05 16:37:25 UTC

Dokumentet signerades av Emma Tronarp-Trawén (emma.tronarp-trawen@eon.se)  
Enhet: Edge 122.0.0.0 on Unknown Windows 10.0 (dator)  
IP nummer: 165.225.194.213 - IP Plats: Copenhagen, Denmark

2024-03-05 16:37:19 UTC

Dokumentet verifierades genom BankID av Emma Tronarp-Trawén (emma.tronarp-trawen@eon.se)  
Enhet: Edge 122.0.0.0 on Unknown Windows 10.0 (dator)  
IP nummer: 165.225.194.213 - IP Plats: Copenhagen, Denmark

2024-03-05 16:36:45 UTC

Dokumentet öppnades av Emma Tronarp-Trawén (emma.tronarp-trawen@eon.se)  
Enhet: Edge 122.0.0.0 on Unknown Windows 10.0 (dator)  
IP nummer: 217.116.228.14

2024-03-05 16:36:45 UTC

Dokumentet öppnades av Emma Tronarp-Trawén (emma.tronarp-trawen@eon.se)  
Enhet: Edge 122.0.0.0 on Unknown Windows 10.0 (dator)  
IP nummer: 217.116.228.14

2024-03-05 15:55:17 UTC

Dokumentet signerades av Marie Simonsson (marie.simonsson@kalmar.se)  
Enhet: Edge 122.0.0.0 on Unknown Windows 10.0 (dator)  
IP nummer: 81.224.85.132 - IP Plats: Jönköping, Sweden

2024-03-05 15:55:12 UTC

Dokumentet verifierades genom BankID av Marie Simonsson (marie.simonsson@kalmar.se)  
Enhet: Edge 122.0.0.0 on Unknown Windows 10.0 (dator)  
IP nummer: 81.224.85.132 - IP Plats: Jönköping, Sweden

2024-03-05 15:54:56 UTC

Dokumentet öppnades av Marie Simonsson (marie.simonsson@kalmar.se)  
Enhet: Edge 122.0.0.0 on Unknown Windows 10.0 (dator)  
IP nummer: 81.224.85.132 - IP Plats: Jönköping, Sweden



Detta dokumentet har signerats genom digitala signeringstjänsten GetAccept.  
Certifikatet tillhandahåller alla signaturer och aktivitetsdata kopplat till detta dokument.

2024-03-05 15:13:24 UTC Dokumentet signerades av Anna Karlsson (anna.karlsson@kalmarenergi.se)  
Enhet: Edge 122.0.0.0 on Unknown Windows 10.0 (dator)  
IP nummer: 62.20.52.2 - IP Plats: Mölndal, Sweden

2024-03-05 15:13:18 UTC Dokumentet verifierades genom BankID av Anna Karlsson  
(anna.karlsson@kalmarenergi.se)  
Enhet: Edge 122.0.0.0 on Unknown Windows 10.0 (dator)  
IP nummer: 62.20.52.2 - IP Plats: Mölndal, Sweden

2024-03-05 15:12:49 UTC Dokumentet öppnades av Anna Karlsson (anna.karlsson@kalmarenergi.se)  
Enhet: Edge 122.0.0.0 on Unknown Windows 10.0 (dator)  
IP nummer: 62.20.52.2 - IP Plats: Mölndal, Sweden

2024-03-05 15:11:03 UTC Dokumentet laddades ner av Joachim Nilsson (jonilsson@deloitte.se)  
Enhet: Edge 122.0.0.0 on Unknown Windows 10.0 (dator)  
IP nummer: 81.216.66.68 - IP Plats: Finspång, Sweden

2024-03-05 15:10:26 UTC Dokumentet öppnades av Joachim Nilsson (jonilsson@deloitte.se)  
Enhet: Edge 122.0.0.0 on Unknown Windows 10.0 (dator)  
IP nummer: 81.216.66.68 - IP Plats: Finspång, Sweden

2024-03-05 15:00:45 UTC Dokumentet signerades av Maria Nyström (maria.nystrom@kalmarenergi.se)  
Enhet: Safari 17.3.1 on iPhone iOS 17.3.1 (smartmobil)  
IP nummer: 62.20.52.2 - IP Plats: Mölndal, Sweden

2024-03-05 15:00:39 UTC Dokumentet verifierades genom BankID av Maria Nyström  
(maria.nystrom@kalmarenergi.se)  
Enhet: Safari 17.3.1 on iPhone iOS 17.3.1 (smartmobil)  
IP nummer: 62.20.52.2 - IP Plats: Mölndal, Sweden

2024-03-05 15:00:25 UTC Dokumentet öppnades av Maria Nyström (maria.nystrom@kalmarenergi.se)  
Enhet: Safari 17.3.1 on iPhone iOS 17.3.1 (smartmobil)  
IP nummer: 62.20.52.2 - IP Plats: Mölndal, Sweden

2024-03-05 14:48:20 UTC Dokumentet signerades av Peter Jonsson (peter.jonsson2@eon.se)  
Enhet: Edge 122.0.0.0 on Unknown Windows 10.0 (dator)  
IP nummer: 165.225.194.213 - IP Plats: Copenhagen, Denmark

2024-03-05 14:48:14 UTC Dokumentet verifierades genom BankID av Peter Jonsson  
(peter.jonsson2@eon.se)  
Enhet: Edge 122.0.0.0 on Unknown Windows 10.0 (dator)  
IP nummer: 165.225.194.213 - IP Plats: Copenhagen, Denmark

2024-03-05 14:47:49 UTC Dokumentet lästes igenom av Peter Jonsson (peter.jonsson2@eon.se)  
Enhet: Edge 122.0.0.0 on Unknown Windows 10.0 (dator)  
IP nummer: 165.225.194.213 - IP Plats: Copenhagen, Denmark

2024-03-05 14:47:33 UTC Dokumentet öppnades av Peter Jonsson (peter.jonsson2@eon.se)  
Enhet: Edge 122.0.0.0 on Unknown Windows 10.0 (dator)  
IP nummer: 217.116.228.14

2024-03-05 14:31:44 UTC Dokumentet signerades av Jessica Krook (jessica.krook@eon.se)  
Enhet: Safari 17.3.1 on Unknown macOS 10.15.7 (dator)  
IP nummer: 90.234.67.148 - IP Plats: Oxie, Sweden



Detta dokumentet har signerats genom digitala signeringstjänsten GetAccept.  
Certifikatet tillhandahåller alla signaturer och aktivitetsdata kopplat till detta dokument.

2024061708987

2024-03-05 14:31:39 UTC Dokumentet verifierades genom BankID av Jessica Krook (jessica.krook@eon.se)  
Enhet: Safari 17.3.1 on Unknown macOS 10.15.7 (dator)  
IP nummer: 90.234.67.148 - IP Plats: Oxie, Sweden

2024-03-05 14:31:21 UTC Dokumentet öppnades av Jessica Krook (jessica.krook@eon.se)  
Enhet: Safari 17.3.1 on Unknown macOS 10.15.7 (dator)  
IP nummer: 90.234.67.148 - IP Plats: Oxie, Sweden

2024-03-05 14:19:22 UTC Dokumentet skickades till Joachim Nilsson (jonilsson@deloitte.se)  
Enhet: Edge 122.0.0.0 on Unknown Windows 10.0 (dator)  
IP nummer: 62.20.52.2 - IP Plats: Mölndal, Sweden

2024-03-05 14:19:20 UTC Dokumentet skickades till Jessica Krook (jessica.krook@eon.se)  
Enhet: Edge 122.0.0.0 on Unknown Windows 10.0 (dator)  
IP nummer: 62.20.52.2 - IP Plats: Mölndal, Sweden

2024-03-05 14:19:19 UTC Dokumentet skickades till Emma Tronarp-Trawén (emma.tronarp-trawen@eon.se)  
Enhet: Edge 122.0.0.0 on Unknown Windows 10.0 (dator)  
IP nummer: 62.20.52.2 - IP Plats: Mölndal, Sweden

2024-03-05 14:19:17 UTC Dokumentet skickades till Bo-Arne Olsson (bo-arne.olsson@eon.se)  
Enhet: Edge 122.0.0.0 on Unknown Windows 10.0 (dator)  
IP nummer: 62.20.52.2 - IP Plats: Mölndal, Sweden

2024-03-05 14:19:16 UTC Dokumentet skickades till Marie Simonsson (marie.simonsson@kalmar.se)  
Enhet: Edge 122.0.0.0 on Unknown Windows 10.0 (dator)  
IP nummer: 62.20.52.2 - IP Plats: Mölndal, Sweden

2024-03-05 14:19:14 UTC Dokumentet skickades till Anna Karlsson (anna.karlsson@kalmarenergi.se)  
Enhet: Edge 122.0.0.0 on Unknown Windows 10.0 (dator)  
IP nummer: 62.20.52.2 - IP Plats: Mölndal, Sweden

2024-03-05 14:19:13 UTC Dokumentet skickades till Peter Jonsson (peter.jonsson2@eon.se)  
Enhet: Edge 122.0.0.0 on Unknown Windows 10.0 (dator)  
IP nummer: 62.20.52.2 - IP Plats: Mölndal, Sweden

2024-03-05 14:19:11 UTC Dokumentet skickades till Maria Nyström (maria.nystrom@kalmarenergi.se)  
Enhet: Edge 122.0.0.0 on Unknown Windows 10.0 (dator)  
IP nummer: 62.20.52.2 - IP Plats: Mölndal, Sweden

2024-03-05 14:19:09 UTC Dokumentet förseglades av Maria Nyström (maria.nystrom@kalmarenergi.se)  
Enhet: Edge 122.0.0.0 on Unknown Windows 10.0 (dator)  
IP nummer: 62.20.52.2 - IP Plats: Mölndal, Sweden

2024-03-05 14:16:28 UTC Dokumentet skapades av Maria Nyström (maria.nystrom@kalmarenergi.se)  
Enhet: Edge 122.0.0.0 on Unknown Windows 10.0 (dator)  
IP nummer: 62.20.52.2 - IP Plats: Mölndal, Sweden



Detta dokumentet har signerats genom digitala signeringstjänsten GetAccept.  
Certifikatet tillhandahåller alla signaturer och aktivitetsdata kopplat till detta dokument.

Vidimeras  
  
 Lina Dnysehus  
 0480-451038

## REVISIONSBERÄTTELSE

Till bolagsstämman i Kalmar Energi Försäljning AB  
 organisationsnummer 556548-4317

### Rapport om årsredovisningen

#### Uttalanden

Vi har utfört en revision av årsredovisningen för Kalmar Energi Försäljning AB för räkenskapsåret 2023-01-01 - 2023-12-31.

Enligt vår uppfattning har årsredovisningen upprättats i enlighet med årsredovisningslagen och ger en i alla väsentliga avseenden rättvisande bild av Kalmar Energi Försäljning ABs finansiella ställning per den 31 december 2023 och av dess finansiella resultat och kassaflöde för året enligt årsredovisningslagen. Förvaltningsberättelsen är förenlig med årsredovisningens övriga delar.

Vi tillstyrker därför att bolagsstämman fastställer resultaträkningen och balansräkningen.

#### Grund för uttalanden

Vi har utfört revisionen enligt International Standards on Auditing (ISA) och god revisionssed i Sverige. Vårt ansvar enligt dessa standarder beskrivs närmare i avsnittet *Revisorns ansvar*. Vi är oberoende i förhållande till Kalmar Energi Försäljning AB enligt god revisorssed i Sverige och har i övrigt fullgjort vårt yrkesetiska ansvar enligt dessa krav.

Vi anser att de revisionsbevis vi har inhämtat är tillräckliga och ändamålsenliga som grund för våra uttalanden.

#### Styrelsens och verkställande direktörens ansvar

Det är styrelsen och verkställande direktören som har ansvaret för att årsredovisningen upprättas och att den ger en rättvisande bild enligt årsredovisningslagen. Styrelsen och verkställande direktören ansvarar även för den interna kontroll som de bedömer är nödvändig för att upprätta en årsredovisning som inte innehåller några väsentliga felaktigheter, vare sig dessa beror på oegentligheter eller misstag.

Vid upprättandet av årsredovisningen ansvarar styrelsen och verkställande direktören för bedömningen av bolagets förmåga att fortsätta verksamheten. De upplyser, när så är tillämpligt, om förhållanden som kan påverka förmågan att fortsätta verksamheten och att använda antagandet om fortsatt drift. Antagandet om fortsatt drift tillämpas dock inte om styrelsen och verkställande direktören avser att likvidera bolaget, upphöra med verksamheten eller inte har något realistiskt alternativ till att göra något av detta.

#### Revisorns ansvar

Våra mål är att uppnå en rimlig grad av säkerhet om huruvida årsredovisningen som helhet inte innehåller några väsentliga felaktigheter, vare sig dessa beror på oegentligheter eller misstag, och att lämna en revisionsberättelse som innehåller våra uttalanden. Rimlig säkerhet är en hög grad av säkerhet, men är ingen garanti för att en revision som utförs enligt ISA och god revisionssed i Sverige alltid kommer att upptäcka en väsentlig

felaktighet om en sådan finns. Felaktigheter kan uppstå på grund av oegentligheter eller misstag och anses vara väsentliga om de enskilt eller tillsammans rimligen kan förväntas påverka de ekonomiska beslut som användare fattar med grund i årsredovisningen.

Som del av en revision enligt ISA använder vi professionellt omdöme och har en professionellt skeptisk inställning under hela revisionen. Dessutom:

- identifierar och bedömer vi riskerna för väsentliga felaktigheter i årsredovisningen, vare sig dessa beror på oegentligheter eller misstag, utformar och utför granskningsåtgärder bland annat utifrån dessa risker och inhämtar revisionsbevis som är tillräckliga och ändamålsenliga för att utgöra en grund för våra uttalanden. Risken för att inte upptäcka en väsentlig felaktighet till följd av oegentligheter är högre än för en väsentlig felaktighet som beror på misstag, eftersom oegentligheter kan innefatta agerande i maskopi, förfalskning, avsiktliga utelämnanden, felaktig information eller åsidosättande av intern kontroll.
- skaffar vi oss en förståelse av den del av bolagets interna kontroll som har betydelse för vår revision för att utforma granskningsåtgärder som är lämpliga med hänsyn till omständigheterna, men inte för att uttala oss om effektiviteten i den interna kontrollen.
- utvärderar vi lämpligheten i de redovisningsprinciper som används och rimligheten i styrelsens och verkställande direktörens uppskattningar i redovisningen och tillhörande upplysningar.
- drar vi en slutsats om lämpligheten i att styrelsen och verkställande direktören använder antagandet om fortsatt drift vid upprättandet av årsredovisningen. Vi drar också en slutsats, med grund i de inhämtade revisionsbevisen, om huruvida det finns någon väsentlig osäkerhetsfaktor som avser sådana händelser eller förhållanden som kan leda till betydande tvivel om bolagets förmåga att fortsätta verksamheten. Om vi drar slutsatsen att det finns en väsentlig osäkerhetsfaktor, måste vi i revisionsberättelsen fästa uppmärksamheten på upplysningarna i årsredovisningen om den väsentliga osäkerhetsfaktorn eller, om sådana upplysningar är otillräckliga, modifiera uttalandet om årsredovisningen. Våra slutsatser baseras på de revisionsbevis som inhämtas fram till datumet för revisionsberättelsen. Dock kan framtida händelser eller förhållanden göra att ett bolag inte längre kan fortsätta verksamheten.
- utvärderar vi den övergripande presentationen, strukturen och innehållet i årsredovisningen, däribland upplysningarna, och om årsredovisningen återger de underliggande transaktionerna och händelserna på ett sätt som ger en rättvisande bild.

Vi måste informera styrelsen om bland annat revisionens planerade omfattning och inriktning samt tidpunkten för den. Vi måste också informera om betydelsefulla iakttagelser under revisionen, däribland de eventuella betydande brister i den interna

kontrollen som vi identifierat

## Rapport om andra krav enligt lagar och andra författningar

### Uttalanden

Utover vår revision av årsredovisningen har vi även utfört en revision av styrelsens och verkställande direktörens förvaltning för Kalmår Energi Försäljning AB för räkenskapsåret 2023-01-01 - 2023-12-31 samt av förslaget till dispositioner beträffande bolagets vinst eller förlust.

Vi tillstyrker att bolagsstämman disponerar vinsten enligt förslaget i förvaltningsberättelsen och beviljar styrelsens ledamöter och verkställande direktören ansvarsfrihet för räkenskapsåret.

### Grund för uttalanden

Vi har utfört revisionen enligt god revisionssed i Sverige. Vårt ansvar enligt denna beskrivs närmare i avsnittet *Revisorns ansvar*. Vi är oberoende i förhållande till Kalmår Energi Försäljning AB enligt god revisionssed i Sverige och har övrigt fullgjort vårt yrkesetiska ansvar enligt dessa krav.

Vi anser att de revisionsbevis vi har inhämtat är tillräckliga och andamålsenliga som grund för våra uttalanden.

### Styrelsens och verkställande direktörens ansvar

Det är styrelsen som har ansvaret för förslaget till dispositioner beträffande bolagets vinst eller förlust. Vid förslag till utdelning innefattar detta bland annat en bedömning av om utdelningen är försvarlig med hänsyn till de krav som bolagets verksamhetsart, omfattning och risker ställer på storleken av bolagets egna kapital, konsolideringsbehov, likviditet och ställning i övrigt.

Styrelsen ansvarar för bolagets organisation och förvaltningen av bolagets angelägenheter. Detta innefattar bland annat att fortlopande bedöma bolagets ekonomiska situation och att tillse att bolagets organisation är utformad så att bokföringen, medelsförvaltningen och bolagets ekonomiska angelägenheter i övrigt kontrolleras på ett betryggande sätt. Verkställande direktören ska sköta den löpande förvaltningen enligt styrelsens riktlinjer och anvisningar och bland annat vidta de åtgärder som är nödvändiga för att bolagets bokföring ska fullgöras i överensstämmelse med lag och för att medelsförvaltningen ska skötas på ett betryggande sätt.

### Revisorns ansvar

Vårt mål beträffande revisionen av förvaltningen, och därmed vårt uttalande om ansvarsfrihet, är att inhämta revisionsbevis för att med en rimlig grad av säkerhet kunna bedöma om någon styrelseledamot eller verkställande direktören i något väsentligt avseende:

- företagit någon åtgärd eller gjort sig skyldig till någon försummelse som kan föranleda ersättningskyldighet mot bolaget, eller
- på något annat sätt handlat i strid med aktiebolagslagen, årsredovisningslagen eller bolagsordningen

Vårt mål beträffande revisionen av förslaget till dispositioner av bolagets vinst eller förlust, och därmed vårt uttalande om detta, är att med rimlig grad av säkerhet bedöma om förslaget är förenligt med aktiebolagslagen.

Rimlig säkerhet är en hög grad av säkerhet, men ingen garanti för att en revision som utförs enligt god revisionssed i Sverige alltid kommer att upptäcka åtgärder eller försummelser som kan föranleda ersättningskyldighet mot bolaget, eller att ett förslag till dispositioner av bolagets vinst eller förlust inte är förenligt med

aktiebolagslagen.

Som en del av en revision enligt god revisionssed i Sverige använder vi professionellt omdöme och har en professionellt skeptisk inställning under hela revisionen. Granskningen av förvaltningen och förslaget till dispositioner av bolagets vinst eller förlust grundar sig främst på revisionen av räkenskaperna. Vilka tillkommande granskningsåtgärder som utförs baseras på vår professionella bedömning med utgångspunkt i risk och väsentlighet. Det innebär att vi fokuserar granskningen på sådana åtgärder, områden och förhållanden som är väsentliga för verksamheten och där avsteg och överträdelse skulle ha särskild betydelse för bolagets situation. Vi går igenom och prövar fattade beslut, beslutsunderlag, vidtagna åtgärder och andra förhållanden som är relevanta för vårt uttalande om ansvarsfrihet. Som underlag för vårt uttalande om styrelsens förslag till dispositioner beträffande bolagets vinst eller förlust har vi granskat styrelsens motiverade yttrande samt ett urval av underlagen för detta för att kunna bedöma om förslaget är förenligt med aktiebolagslagen.

Kalmår den dag som framgår av vår elektroniska underskrift

Deloitte AB

Joachim Nilsson  
Auktoriserad revisor

# PENNEO

Signaturerna i detta dokument är juridiskt bindande. Dokumentet är signerat genom Penneo™ för säker digital signering. Tecknarnas identitet har lagrats, och visas nedan.

"Med min signatur bekräftar jag innehållet och alla datum i detta dokumentet."

**Sven Lars Joachim Nilsson**

Auktoriserad revisor

Serienummer: 19820221xxxx

IP: 163.116.xxx.xxx

2024-03-11 15:32:11 UTC



2024061708990

Penneo dokumentnyckel: YXEFN-LC84D-F2A10-PSGUH-QBDKM-AW5EP

Detta dokument är digitalt signerat genom **Penneo.com**. Den digitala signeringsdatan i dokumentet är säkrad och validerad genom det datorgenererade hashvärdet hos det originella dokumentet. Dokumentet är låst och tidsstämplat med ett certifikat från en betrodd tredje part. All kryptografisk information är innesluten i denna PDF, för framtida validering om så krävs.

#### Hur man verifierar originaliteten hos dokumentet

Detta dokument är skyddat genom ett Adobe CDS certifikat. När du öppnar

dokumentet i Adobe Reader bör du se att dokumentet är certifierat med **Penneo e-signature service** <[penneo@penneo.com](mailto:penneo@penneo.com)> Detta garanterar att dokumentets innehåll inte har ändrats.

Du kan verifiera den kryptografiska informationen i dokumentet genom att använda Penneos validator, som finns på <https://penneo.com/validator>

nb