

# ÅRSREDOVISNING

2023-01-01 -- 2023-12-31

för

Swereco Industri AB

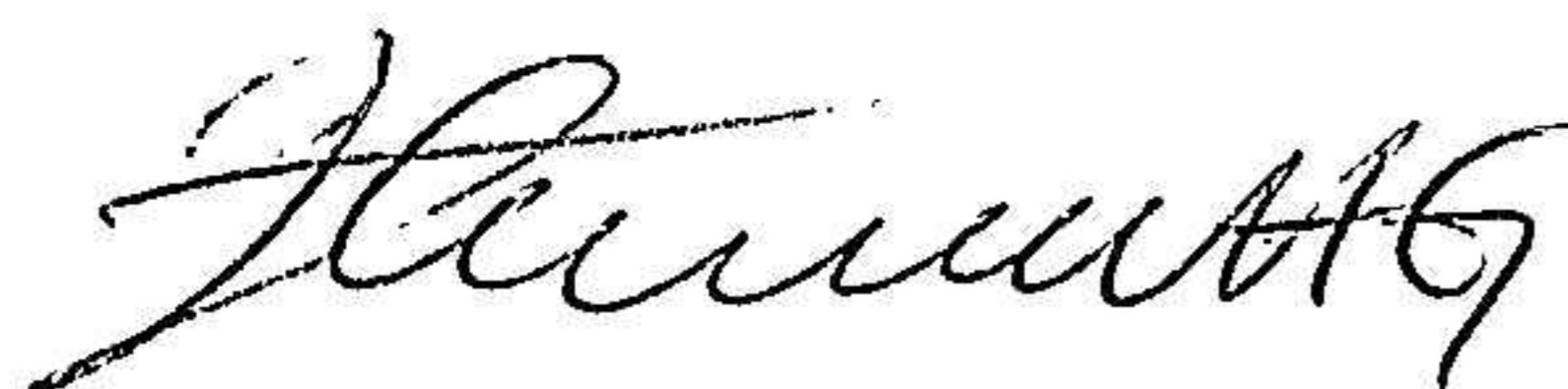
556141-4268

Årsredovisningen omfattar:	Sida
Förvaltningsberättelse	2
Resultaträkning	4
Balansräkning	5
Förändring av eget kapital	7
Tilläggsupplysningar	8

## FASTSTÄLLELSEINTYG

Undertecknad styrelseledamot intygar härmed, dels att denna kopia av årsredovisningen överensstämmer med originalet, dels att resultat- och balansräkningen fastställts på ordinarie årsstämma den 23 maj 2024. Stämman beslutade tillika godkänna styrelsens förslag till resultatdisposition.

Stockholm den 29 maj 2024



Hadi Gahne  
VD

2024062016481

# ÅRSREDOVISNING

2023-01-01 -- 2023-12-31

för

Swereco Industri AB

556141-4268

<b>Årsredovisningen omfattar:</b>	<b>Sida</b>
Förvaltningsberättelse	2
Resultaträkning	4
Balansräkning	5
Förändring av eget kapital	7
Tilläggsupplysningar	8

Swereco Industri AB  
556141-4268

## ÅRSREDOVISNING FÖR SWERECO INDUSTRI AB

Styrelsen och verkställande direktören för Swereco Industri AB avger härmed årsredovisning för räkenskapsåret 2023-01-01 -- 2023-12-31.

### FÖRVALTNINGSBERÄTTELSE

#### Verksamhetens art och inriktning

Verksamheten omfattar tillverkning och försäljning av egna hjälpmedelsprodukter samt distribution av licensierade sjukvårdsartiklar främst inom intensivvård, diabetesbehandling och kirurgi till offentlig sektor.

#### Ägarförhållande

Bolaget är helägt dotterbolag till Swereco AB, organisationsnummer 559233-9807, med säte i Lenhovda. Koncernens moderbolag är J2L Holding, organisationsnummer 556783-4741, med säte i Stockholm.

#### Väsentliga händelser under räkenskapsåret

Inga väsentliga händelser har skett under räkenskapsåret.

#### Omsättning, resultat och ställning (kSEK)

	2023	2022	2021	2020	2019
Nettoomsättning	57 442	62 750	55 353	41 326	35 021
Resultat efter finansiella poster	-3 835	1 119	4 834	-4 046	-7 553
Balansomslutning	25 040	23 056	22 979	20 344	18 521
Soliditet (1)	49,4%	46,7%	43,1%	29,2%	12,6%
Medelantal anställda	49	45	41	43	33

(1) Justerat eget kapital (Eget kapital inklusive 79,4% av obeskattade reserver) / Balansomslutning

#### Väsentliga risker och osäkerhetsfaktorer

##### Kreditrisker

Genomgång av kundfordringar sker löpande enligt fastställt program. Kundfordringarna i balansräkningen innehåller inga risker utöver normal affärsrisk.

##### Leverantörsberoende

Till flertalet varor i bolagets sortiment finns det alternativa leverantörer som inom en relativt kort tid kan ersätta en bortfallande leverantör.

**Swereco Industri AB**  
556141-4268

*Valutarisker*

Vid en snabb och kraftig försvagning av den svenska kronan uppstår valutaförluster som ej kan kompenseras i samma takt som de uppkommer.

**Miljö**

De största miljöpåverkande faktorerna i bolagets verksamhet är avfall, förpackningar, transporter och tjänsteresor. Verksamheten medför ingen betydande miljöpåverkan vad gäller utsläpp till luft eller vatten.

**Förslag till vinstdisposition (kronor)**

Till årsstämmans förfogande står följande vinstmedel

Balanserat resultat	9 808 549
Årets resultat	1 363 378
	11 171 927

Styrelsen och verkställande direktören föreslår att  
i ny räkning balanseras

11 171 927  
11 171 927

Beträffande bolagets resultat och ställning i övrigt hänvisas till nedanstående resultat- och balansräkningar, samt tilläggsupplysningar. Alla belopp uttrycks i svenska kronor där ej annat anges.

Swereco Industri AB  
556141-4268

## RESULTATRÄKNING

(alla belopp är i kSEK)

	Not	2023-01-01 2023-12-31	2022-01-01 2022-12-31
<b>Rörelsens intäkter</b>			
Nettoomsättning	5	57 442	62 750
Övriga rörelseintäkter	6	17 640	11 528
		75 082	74 278
<b>Rörelsens kostnader</b>			
Råvaror och förnödenheter		-32 531	-29 481
Övriga externa kostnader		-10 592	-10 582
Personalkostnader	7	-34 519	-31 526
Av- och nedskrivningar av immateriella och av materiella anläggningstillgångar		-536	-404
		-78 178	-71 993
<b>Rörelseresultat</b>		<b>-3 096</b>	<b>2 285</b>
<b>Resultat från finansiella poster</b>			
Övriga ränteintäkter och liknande resultatposter		42	4
Räntekostnader och liknande resultatposter		-781	-1 170
		-738	-1 166
<b>Resultat efter finansiella poster</b>		<b>-3 835</b>	<b>1 119</b>
Bokslutsdispositioner	8	5 722	-363
Skatt på årets resultat	9	-524	-169
<b>ÅRETS RESULTAT</b>		<b>1 363</b>	<b>586</b>

Swereco Industri AB  
556141-4268

## BALANSRÄKNING

(alla belopp är i kSEK)

Not 2023-12-31 2022-12-31

### TILLGÅNGAR

#### Anläggningstillgångar

##### Materiella anläggningstillgångar

Inventarier, verktyg och installationer

10	2 780	2 857
	<u>2 780</u>	<u>2 857</u>

#### Summa anläggningstillgångar

	2 780	2 857
--	-------	-------

#### Omsättningstillgångar

##### Varulager m m

Råvaror och förnödenheter

	9 140	13 983
--	-------	--------

Produkter i arbete

	110	255
--	-----	-----

Förskott till leverantörer

	438	71
--	-----	----

	<u>9 688</u>	<u>14 309</u>
--	--------------	---------------

##### Kortfristiga fordringar

Kundfordringar

	136	54
--	-----	----

Fordringar hos koncernföretag

	8 742	4 034
--	-------	-------

Övriga fordringar

	91	55
--	----	----

Aktuella skattefordringar

	1 009	–
--	-------	---

Förutbetalda kostnader och upplupna intäkter

	1 036	906
--	-------	-----

	<u>11 014</u>	<u>5 050</u>
--	---------------	--------------

#### Kassa och bank

	1 558	840
--	-------	-----

#### Summa omsättningstillgångar

	22 260	20 199
--	--------	--------

### SUMMA TILLGÅNGAR

	25 040	23 056
--	--------	--------

Swereco Industri AB  
556141-4268

## BALANSRÄKNING

(alla belopp är i kSEK)

Not 2023-12-31 2022-12-31

### EGET KAPITAL OCH SKULDER

#### Eget kapital

#### Bundet eget kapital

Aktiekapital

Reservfond

100

100

22

22

122

122

#### Fritt eget kapital

Balanserat resultat

Årets resultat

9 809

9 222

1 363

587

11 172

9 809

#### Summa eget kapital

11 294

9 931

#### Obeskattade reserver

1 346

1 068

#### Kortfristiga skulder

Leverantörsskulder

Skatteskulder

Övriga kortfristiga skulder

Upplupna kostnader och förutbetalda intäkter

3 624

2 836

–

290

2 942

3 141

11

5 833

5 790

12 400

12 057

### SUMMA EGET KAPITAL OCH SKULDER

25 040

23 056

Swereco Industri AB  
556141-4268

## FÖRÄNDRING AV EGET KAPITAL

(alla belopp är i kSEK)

2024062016487

	<i>Bundet eget kapital</i>		<i>Fritt eget kapital</i>	
	<b>Aktie- kapital</b>	<b>Reserv- fond</b>	<b>Balanserat resultat inklusive årets resultat</b>	<b>Summa Eget kapital</b>
<b>Ingående eget kapital per</b>				
<b>1 januari 2022</b>	<b>100</b>	<b>22</b>	<b>9 222</b>	<b>9 344</b>
Årets resultat			587	587
<b>S:a förmögenhetsförändringar exkl. transaktioner med aktieägare</b>	<b>–</b>		<b>587</b>	<b>587</b>
<b>Utgående eget kapital per</b>				
<b>31 december 2022</b>	<b>100</b>	<b>22</b>	<b>9 809</b>	<b>9 931</b>
<b>Ingående eget kapital per</b>				
<b>1 januari 2023</b>	<b>100</b>	<b>22</b>	<b>9 809</b>	<b>9 931</b>
Årets resultat			1 363	1 363
<b>S:a förmögenhetsförändringar exkl. transaktioner med aktieägare</b>	<b>–</b>		<b>1 363</b>	<b>1 363</b>
<b>Utgående eget kapital per</b>				
<b>31 december 2023</b>	<b>100</b>	<b>22</b>	<b>11 172</b>	<b>11 294</b>

Swereco Industri AB  
556141-4268

## NOTER TILL ÅRSREDOVISNINGEN

(alla belopp är i kSEK)

2024062016488

### Not 1 Allmän information

Swereco Industri AB med organisationsnummer 556141-4268 är ett aktiebolag registrerat i Sverige med säte i Kista. Adressen till huvudkontoret är Kistagången 20B 164 40 Kista.

Företaget bedriver tillverkning och försäljning av hjälpmedelsprodukter samt tillhandahåller lagertjänster åt övriga bolag i koncernen.

Moderföretag i koncernen som Swereco Industrier är dotterföretag i är Swereco AB och där koncernredovisningen upprättas är J2L Holding, organisationsnummer 556783-4741, med säte i Stockholm.

Ingen koncernredovisning har upprättats med stöd av Årsredovisningslagen 7 kap. 2 § punkt 1.

Följande värderings- och omräkningsprinciper är tillämpade i årsredovisningen:

### Not 2 Redovisningsprinciper och värderingsprinciper

Årsredovisningen har upprättats enligt årsredovisningslagen och Bokföringsnämndens allmänna råd BFNAR 2012:1 Årsredovisning och koncernredovisning (K3). Redovisningsprinciperna är oförändrade i jämförelse med föregående år.

Tillgångar, avsättningar och skulder har värderats till anskaffningsvärde om inget annat anges nedan.

#### Intäkter

Nettoomsättningen innefattar det verkliga värdet av vad som erhållits eller kommer att erhållas för sålda varor och tjänster i bolagets löpande verksamhet. Nettoomsättning redovisas exklusive mervärdeskatt, returer och rabatter. Intäkter redovisas när inkomsten kan beräknas på ett tillförlitligt sätt och när huvudsakligen alla risker och rättigheter som är förknippade med ägandet övergått till köparen, vilket normalt inträffar i samband med leverans.

Det inflöde av ekonomiska fördelar som företaget erhållit eller kommer att erhålla för egen räkning redovisas som intäkt. Intäkter värderas till verkliga värdet av det som erhållits eller kommer att erhållas, med avdrag för rabatter.

De fall köpevillkoren innebär att köparen erhåller en finansiering är intäktens verkliga värde nuvärdet av alla framtida betalningar.

#### Försäljning av varor

Vid försäljning av varor redovisas en intäkt när följande kriterier är uppfyllda:

- De ekonomiska fördelarna som är förknippade med transaktionen sannolikt kommer att tillfalla företaget,
- Inkomsten kan beräknas på ett tillförlitligt sätt,
- Företaget har överfört de väsentliga riskerna och fördelarna som är förknippade med varornas ägande till köparen,
- Företaget har inte längre ett sådant engagemang i den löpande förvaltningen som vanligtvis förknippas med ägande och utövar inte heller någon reell kontroll över de sålda varorna, samt
- De utgifter som har uppkommit eller förväntas uppkomma till följd av transaktionen kan beräknas på ett tillförlitligt sätt.

#### Leasingavtal

Leasingavgifter vid operationella leasingavtal kostnadsförs linjärt över leasingperioden, såvida inte ett annat systematiskt sätt bättre återspeglar användarens ekonomiska nytta över tiden.

Samtliga leasingavtal redovisas enligt reglerna för operationell leasing.

**Swereco Industri AB**  
556141-4268

### Ersättningar till anställda

Ersättningar till anställda i form av löner, bonus, betald semester, betald sjukfrånvaro m m samt pensioner redovisas i takt med intjänandet. Beträffande pensioner och andra ersättningar efter avslutad anställning klassificeras dessa som avgiftsbestämda eller förmånsbestämda pensionsplaner. Det finns inga övriga långfristiga ersättningar till anställda.

Företaget har endast avgiftsbestämda pensionsplaner.

#### *Avgiftsbestämda planer*

För avgiftsbestämda planer betalar företaget fastställda avgifter till en separat oberoende juridisk enhet och har ingen förpliktelse att betala ytterligare avgifter. Företagets resultat belastas för kostnader i takt med att förmånerna intjänas vilket normalt sammanfaller med tidpunkten för när premier erläggs.

### Koncernbidrag

Erhållna och lämnade koncernbidrag redovisas som bokslutsdisposition i resultaträkningen.

### Inkomstskatter

Skattekostnaden utgörs av summan av aktuell skatt och uppskjuten skatt.

#### *Aktuell skatt*

Aktuell skatt beräknas på det skattepliktiga resultatet för perioden. Skattepliktigt resultat skiljer sig från det redovisade resultatet i resultaträkningen då det har justerats för ej skattepliktiga intäkter och ej avdragsgilla kostnader samt för intäkter och kostnader som är skattepliktiga eller avdragsgilla i andra perioder. Aktuell skatteskuld beräknas enligt de skattesatser som gäller per balansdagen.

#### *Uppskjuten skatt*

Uppskjuten skatt redovisas på temporära skillnader mellan det redovisade värdet på tillgångar och skulder i de finansiella rapporterna och det skattemässiga värdet som används vid beräkning av skattepliktigt resultat. Uppskjuten skatt redovisas enligt den skattemässiga balansräkningsmetoden. Uppskjutna skatteskulder redovisas för i princip alla skattepliktiga temporära skillnader, och uppskjutna skattefordringar redovisas i princip för alla avdragsgilla temporära skillnader i den omfattning det är sannolikt att beloppen kan utnyttjas mot framtida skattepliktiga överskott. Obeskattade reserver redovisas inklusive uppskjuten skatteskuld.

Det redovisade värdet på uppskjutna skattefordringar omprövas varje balansdag och reduceras till den del det inte längre är sannolikt att tillräckliga skattepliktiga resultat kommer att finnas tillgängliga för att utnyttjas, helt eller delvis, mot den uppskjutna skattefordran.

Värderingen av uppskjuten skatt baseras på hur företaget, per balansdagen, förväntar sig att återvinna det redovisade värdet för motsvarande tillgång eller reglera det redovisade värdet för motsvarande skuld. Uppskjuten skatt beräknas baserat på de skattesatser och skatteregler som har beslutats före balansdagen.

#### *Aktuell och uppskjuten skatt för perioden*

Aktuell och uppskjuten skatt redovisas som en kostnad eller intäkt i resultaträkningen, utom när skatten är hänförlig till transaktioner som redovisats direkt mot eget kapital. I sådana fall ska även skatten redovisas direkt mot eget kapital.

**Swereco Industri AB**  
556141-4268

### **Materiella anläggningstillgångar**

Materiella anläggningstillgångar redovisas till anskaffningsvärde efter avdrag för ackumulerade avskrivningar och eventuella nedskrivningar.

Anskaffningsvärdet består av inköpspriset och utgifter som är direkt hänförliga till förvärvet för att bringa den på plats och i skick att användas. Tillkommande utgifter inkluderas endast i tillgången eller redovisas som en separat tillgång, när det är sannolikt att framtida ekonomiska fördelar som är förknippade med posten kommer att tillfalla företaget och att anskaffningsvärdet för densamma kan mätas på ett tillförlitligt sätt. Alla övriga kostnader för reparationer och underhåll samt tillkommande utgifter redovisas i resultaträkningen i den period då de uppkommer.

Då skillnaden i förbrukningen av en materiell anläggningstillgångs betydande komponenter bedöms vara väsentlig, delas tillgången upp på dessa komponenter.

Avskrivningar på materiella anläggningstillgångar kostnadsförs så att tillgångens anskaffningsvärde, eventuellt minskat med beräknat restvärde vid nyttjandeperiodens slut, skrivs av linjärt över dess bedömda nyttjandeperiod. Om en tillgång har delats upp på olika komponenter skrivs respektive komponent av separat över dess nyttjandeperiod. Avskrivning påbörjas när den materiella anläggningstillgången tas i bruk. Materiella anläggningstillgångars nyttjandeperioder uppskattas till:

Inventarier, verktyg och installationer	5 år
---	------

Bedömda nyttjandeperioder och avskrivningsmetoder omprövas om det finns indikationer på att förväntad förbrukning har förändrats väsentligt jämfört med uppskattningen vid föregående balansdag. Då företaget ändrar bedömning av nyttjandeperioder, omprövas även tillgångens eventuella restvärde. Effekten av dessa ändringar redovisas framåtriktat.

### *Borttagande från balansräkningen*

Det redovisade värdet för en materiell anläggningstillgång tas bort från balansräkningen vid utrangering eller avyttring, eller när inte några framtida ekonomiska fördelar väntas från användning eller utrangering/avyttring av tillgången eller komponenten. Den vinst eller förlust som uppkommer när en materiell anläggningstillgång eller en komponent tas bort från balansräkningen är skillnaden mellan vad som eventuellt erhålls, efter avdrag för direkta försäljningskostnader, och tillgångens redovisade värde. Den realisationsvinst eller realisationsförlust som uppkommer när en materiell anläggningstillgång eller en komponent tas bort från balansräkningen redovisas i resultaträkningen som en övrig rörelseintäkt eller övrig rörelsekostnad.

### *Nedskrivningar av finansiella anläggningstillgångar*

Vid varje balansdag utvärderar företaget om det finns indikationer på att en eller flera finansiella anläggningstillgångar minskat i värde. Exempel på sådana indikationer är betydande finansiella svårigheter hos låntagaren, avtalsbrott eller att det är sannolikt att låntagaren kommer att gå i konkurs.

För finansiella anläggningstillgångar som värderas till upplupet anskaffningsvärde beräknas nedskrivningen som skillnaden mellan tillgångens redovisade värde och nuvärdet av företagsledningens bästa uppskattning av framtida kassaflöden. Diskontering sker med en ränta som motsvarar tillgångens ursprungliga effektivränta. För tillgångar med rörlig ränta används den på balansdagen aktuella räntan.

**Swereco Industri AB**  
556141-4268

### Varulager

Varulager värderas till det lägsta av anskaffningsvärdet och nettoförsäljningsvärdet på balansdagen. Anskaffningsvärdet beräknas genom tillämpning av först-in-först-ut-metoden (FIFU). Nettoförsäljningsvärde är försäljningsvärdet efter avdrag för beräknade kostnader som direkt kan hänföras till försäljningstransaktionen.

I anskaffningsvärdet ingår utgifter för inköp, tillverkning samt andra utgifter för att bringa varorna till deras aktuella plats och skick. I anskaffningsvärdet för en egentillverkad tillgång ingår, utöver sådana kostnader som direkt kan hänföras till produktionen av tillgången, en skälig andel av indirekta tillverkningskostnader.

Lager av handelsvaror är värderat enligt lägsta värdets princip, d v s till det lägsta av anskaffningsvärde och verkligt värde. Vid bestämmande av anskaffningsvärdet är först-in-först-ut-principen tillämpad. Inkurans beräknas och justeras månatligen.

### Kassa och bank

I kassa och bank ingår kassa, banktillgodohavanden och i förekommande fall övriga kortfristiga placeringar med förfallodag inom tre månader.

### Not 3 Viktiga uppskattningar och bedömningar

#### *Viktiga källor till osäkerhet i uppskattningar*

Nedan redogörs för de viktigaste antagandena om framtiden, och andra viktiga källor till osäkerhet i uppskattningar per balansdagen, som innebär en betydande risk för väsentliga justeringar i redovisade värden för tillgångar och skulder under nästa räkenskapsår.

*Vid varje balansdag utvärderar företaget om det finns indikationer på att en eller flera av företagets tillgångar minskat i värde. Om så är fallet utförs en nedskrivningsprövning.*

#### *Viktiga bedömningar vid tillämpning av Swereco Industri ABs redovisningsprinciper*

I följande avsnitt beskrivs de viktigaste bedömningarna, förutom de som innefattar uppskattningar (se ovan), som företagsledningen har gjort vid tillämpningen av företagets redovisningsprinciper och som har den mest betydande effekten på de redovisade beloppen i de finansiella rapporterna.

*Inkurans i varulagret beräknas och justeras månatligen. Om verklig inkurans skiljer sig mot beräknad, kan förändringen komma att påverka de finansiella rapporterna.*

**Swereco Industri AB**  
556141-4268

#### **Not 4 Finansiella instrument**

##### *Finansiella tillgångar och skulder*

Finansiella tillgångar och skulder redovisas i enlighet med kapitel 11 (Finansiella instrument värderade utifrån anskaffningsvärdet) i BFNAR 2012:1

##### *Redovisning i och borttagande från balansräkningen*

En finansiell tillgång eller finansiell skuld tas upp i balansräkningen när företaget blir part i instrumentets avtalsmässiga villkor. En finansiell tillgång tas bort från balansräkningen när den avtalsenliga rätten till kassaflödet från tillgången har upphört eller reglerats. Detsamma gäller när de risker och fördelar som är förknippade med innehavet i allt väsentligt överförs till annan part och företaget inte längre har kontroll över den finansiella tillgången. En finansiell skuld tas bort från balansräkningen när den avtalade förpliktelsen fullgjorts eller upphört.

##### *Värdering av finansiella tillgångar*

Finansiella tillgångar värderas vid första redovisningstillfället till anskaffningsvärde, inklusive eventuella transaktionsutgifter som är direkt hänförliga till förvärvet av tillgången.

Finansiella omsättningstillgångar värderas efter första redovisningstillfället till det lägsta av anskaffningsvärde och nettoförsäljningsvärde på balansdagen.

Kundfordringar och övriga fordringar som utgör omsättningstillgångar värderas individuellt till det belopp som det beräknas inflyta.

Finansiella anläggningstillgångar värderas efter första redovisningstillfället till anskaffningsvärde med avdrag för eventuella nedskrivningar och med tillägg för eventuella uppskrivningar.

Räntebärande finansiella tillgångar värderas till upplupet anskaffningsvärde med tillämpning av effektivräntemetoden.

Vid värdering till lägsta värdes princip respektive bedömning av nedskrivningsbehov anses företagens finansiella instrument som innehas för riskspridning ingå i en värdepappersportfölj och värderas därför som en post.

Derivatinstrument som utgör finansiella tillgångar och för vilka säkringsredovisning inte har tillämpats (se nedan) värderas efter det första redovisningstillfället till det lägsta av anskaffningsvärdet och nettoförsäljningsvärdet på balansdagen.

##### *Värdering av finansiella skulder*

Finansiella skulder värderas till upplupet anskaffningsvärde. Utgifter som är direkt hänförliga till upptagande av lån korrigerar lånets anskaffningsvärde och periodiseras enligt effektivräntemetoden.

Derivatinstrument med negativt värde och för vilka säkringsredovisning inte tillämpats (se nedan) redovisas som finansiella skulder och värderas till det belopp som för företaget är mest förmånligt om förpliktelsen regleras eller överlåts på balansdagen.

**Swereco Industri AB**  
**556141-4268**

#### *Säkringsredovisning*

Säkringsredovisning tillämpas endast då det finns en ekonomisk relation mellan säkringsinstrument och den säkrade posten som överensstämmer med företagets mål för riskhantering. Dessutom krävs att säkringsförhållandet förväntas vara mycket effektivt under den period för vilken säkringen har identifierats samt att säkringsförhållandet och företagets mål för riskhantering och riskhanteringsstrategi avseende säkringen är dokumenterade senast när säkringen ingås.

#### *Valutarisk*

Med valutarisk avses risken att verkligt värde eller framtida kassaflöden fluktuerar till följd av ändrade valutakurser. Företaget bedriver verksamhet på flera olika geografiska marknader och i olika valutor och är därigenom exponerad för valutarisk. Exponeringen för valutarisk härrör huvudsakligen från betalningsflöden i utländsk valuta, så kallad transaktionsexponering samt från omräkning av balansposter i utländsk valuta.

Företagets utflöden består huvudsakligen av SEK, EUR och USD samtidigt som företagets inflöden huvudsakligen består av SEK. Företaget är därmed i stor omfattning påverkad av förändringar i dessa valutakurser.

#### **Not 5 Uppgift om inköp och försäljning inom samma koncern, mm**

	<b>2023</b>	<b>2022</b>
Försäljning	99%	99%

#### **Not 6 Övriga rörelseintäkter**

	<b>2023</b>	<b>2022</b>
Övrigt - Vidarefakturerad kostnad	17 199	11 528
Övrigt	441	—
<b>Summa</b>	<b>17 640</b>	<b>11 528</b>

Swereco Industri AB  
556141-4268

**Not 7 Medelantal anställda**

		2023	2022
<b>Medelantalet anställda och dess könsfördelning</b>			
Sverige	Kvinnor	24	22
	Män	25	23
<b>Totalt</b>		<b>49</b>	<b>45</b>

**Not 8 Bokslutsdispositioner**

		2023	2022
● Avskrivningar utöver plan		-278	-363
● Erhållet koncernbidrag		6 000	—
<b>Summa</b>		<b>5 722</b>	<b>-363</b>

**Not 9 Skatt på årets resultat**

		2023	2022
●	Aktuell skatt	454	169
	Skatt hänförd till föregående år	70	
	<b>Redovisad skatt</b>	<b>524</b>	<b>169</b>

**Not 10 Inventarier, verktyg och installationer**

		2023-12-31	2022-12-31
	Ingående anskaffningsvärden	6 207	4 762
	Inköp	459	1 445
	<b>Utgående ackumulerade anskaffningsvärden</b>	<b>6 666</b>	<b>6 207</b>
	Ingående avskrivningar	-3 350	-2 946
●	Årets avskrivningar enligt plan	-536	-404
	<b>Utgående ackumulerade avskrivningar</b>	<b>-3 886</b>	<b>-3 350</b>
	<b>Utgående planenligt restvärde</b>	<b>2 780</b>	<b>2 857</b>

**Not 11 Upplupna kostnader och förutbetalda intäkter**

		2023-12-31	2022-12-31
	Upplupna semesterlöner	4 293	3 529
	Övriga Interimsskulder	1 540	2 261
	<b>Summa</b>	<b>5 833</b>	<b>5 790</b>

**Swereco Industri AB**  
**556141-4268**

Stockholm den 21 februari 2024

2024062016495

Johan Lindh  
Styrelseordförande

Krister Hansen  
Styrelseledamot

Fredrik Larsson  
Styrelseledamot

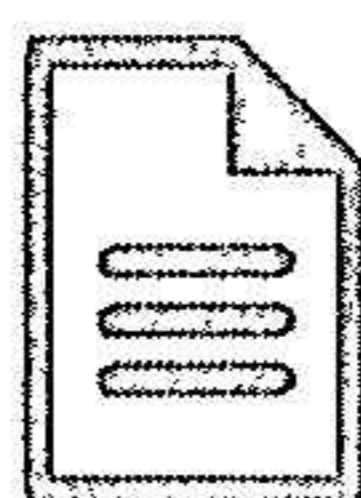
Hadi Ghane  
Verkställande direktör

● Vår revisionsberättelse har lämnats den dagen som framgår av vår elektroniska signatur.

KPMG AB

●  
Lisa Tenggren  
Auktoriserad revisor

Följande handlingar har undertecknats den 21 februari 2024

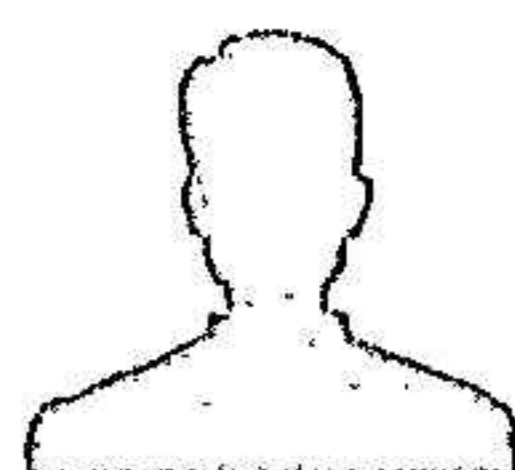


SWIAB ÅR 2023.pdf

(324333 byte)  
SHA-512: 509e7feabfb68c9b7d6fdb1093dc8974f49fe  
ff90567bd8e0a4c12237844af4f3ec83afad4e8bee43d0  
46f37e6816ec409d9823b1edaf73c00d6161a6ebd6e69

## Underskrifter

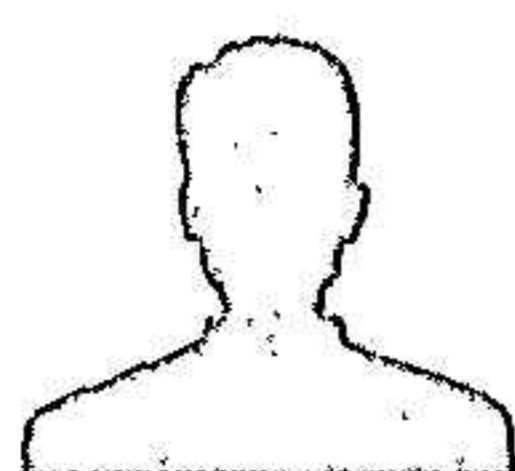
2024-02-21 15:47:00 (CET)



**Lisa Tenggren**

197804135981  
Undertecknat med e-legitimation (BankID)

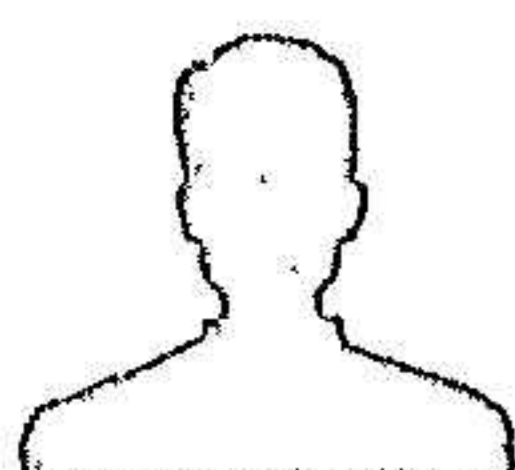
2024-02-21 09:30:04 (CET)



**Hadi Ghane**

196209092151  
Undertecknat med e-legitimation (BankID)

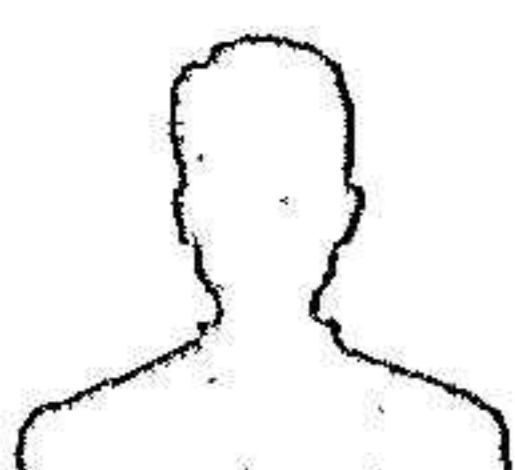
2024-02-21 09:30:41 (CET)



**Krister Hansen**

196610091099  
Undertecknat med e-legitimation (BankID)

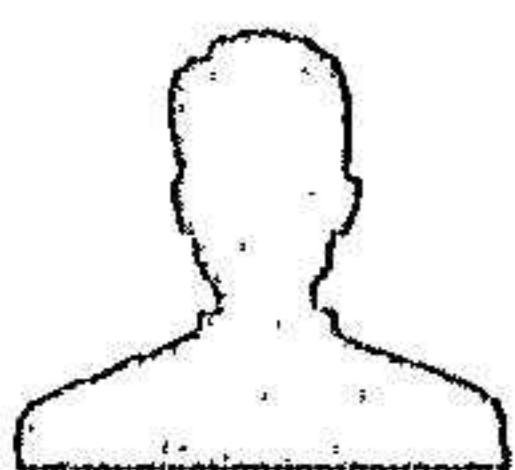
2024-02-21 14:43:15 (CET)



**Carl Johan Engelbrekt Lindh**

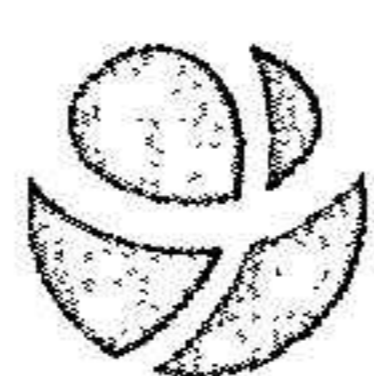
197704140552  
Undertecknat med e-legitimation (BankID)

2024-02-21 09:53:36 (CET)



**Fredrik Gustaf Gordon Larsson**

197909203593  
Undertecknat med e-legitimation (BankID)



**assently**

Undertecknandet intygas av Assently



SWIAB ÅR 2023.pdf

Verifiera äktheten och integriteten av detta undertecknade dokument genom att skanna QR-koden till vänster.  
Du kan också göra det genom att besöka <https://app.assently.com/case/verify>

SHA-512:  
dfac4a1eeeb338deb09f1ee8e68005421fb437fdcaa301fc1d88ad9a03bfa86bdaöd31c628077d457b1bc2ac5b487267d0f5f289169231db2b4f37d32c2c4a6  
6



**Om detta kvitto**

Dokumentet är elektroniskt undertecknat genom e-signeringsplattformen Assently i enlighet med eIDAS, Europaparlamentets och rådets förordning (EU) nr 910/2014. En elektronisk underskrift får inte förvägras rättslig verkan eller giltighet som bevis vid rättsliga förfaranden enbart på grund av att underskriften har elektronisk form eller inte uppfyller kraven för kvalificerade elektroniska underskrifter. En kvalificerad elektronisk underskrift ska ha motsvarande rättsliga verkan som en handskrivna underskrift. Assently tillhandahålls av Assently AB, org. nr. 556828-8442. Hollandargatan 20 111 60 Stockholm, Sverige

# Revisionsberättelse

Till bolagsstämman i Swereco Industri AB, org. nr 556141-4268

## Rapport om årsredovisningen

### Uttalanden

Vi har utfört en revision av årsredovisningen för Swereco Industri AB för år 2023.

Enligt vår uppfattning har årsredovisningen upprättats i enlighet med årsredovisningslagen och ger en i alla väsentliga avseenden rättvisande bild av Swereco Industri ABs finansiella ställning per den 31 december 2023 och av dess finansiella resultat för året enligt årsredovisningslagen. Förvaltningsberättelsen är förenlig med årsredovisningens övriga delar.

Vi tillstyrker därför att bolagsstämman fastställer resultaträkningen och balansräkningen.

### Grund för uttalanden

Vi har utfört revisionen enligt International Standards on Auditing (ISA) och god revisionssed i Sverige. Vårt ansvar enligt dessa standarder beskrivs närmare i avsnittet Revisorns ansvar. Vi är oberoende i förhållande till Swereco Industri AB enligt god revisorssed i Sverige och har i övrigt fullgjort vårt yrkesetiska ansvar enligt dessa krav.

Vi anser att de revisionsbevis vi har inhämtat är tillräckliga och ändamålsenliga som grund för våra uttalanden.

### Styrelsens och verkställande direktörens ansvar

Det är styrelsen och verkställande direktören som har ansvaret för att årsredovisningen upprättas och att den ger en rättvisande bild enligt årsredovisningslagen. Styrelsen och verkställande direktören ansvarar även för den interna kontroll som de bedömer är nödvändig för att upprätta en årsredovisning som inte innehåller några väsentliga felaktigheter, vare sig dessa beror på oegentligheter eller misstag.

Vid upprättandet av årsredovisningen ansvarar styrelsen och verkställande direktören för bedömningen av bolagets förmåga att

fortsätta verksamheten. De upplyser, när så är tillämpligt, om förhållanden som kan påverka förmågan att fortsätta verksamheten och att använda antagandet om fortsatt drift. Antagandet om fortsatt drift tillämpas dock inte om styrelsen och verkställande direktören avser att likvidera bolaget, upphöra med verksamheten eller inte har något realistiskt alternativ till att göra något av detta.

### Revisorns ansvar

Våra mål är att uppnå en rimlig grad av säkerhet om huruvida årsredovisningen som helhet inte innehåller några väsentliga felaktigheter, vare sig dessa beror på oegentligheter eller misstag, och att lämna en revisionsberättelse som innehåller våra uttalanden. Rimlig säkerhet är en hög grad av säkerhet, men är ingen garanti för att en revision som utförs enligt ISA och god revisionssed i Sverige alltid kommer att upptäcka en väsentlig felaktighet om en sådan finns. Felaktigheter kan uppstå på grund av oegentligheter eller misstag och anses vara väsentliga om de enskilt eller tillsammans rimligen kan förväntas påverka de ekonomiska beslut som användare fattar med grund i årsredovisningen.

Som del av en revision enligt ISA använder vi professionellt omdöme och har en professionellt skeptisk inställning under hela revisionen. Dessutom:

- identifierar och bedömer vi riskerna för väsentliga felaktigheter i årsredovisningen, vare sig dessa beror på oegentligheter eller misstag, utformar och utför granskningsåtgärder bland annat utifrån dessa risker och inhämtar revisionsbevis som är tillräckliga och ändamålsenliga för att utgöra en grund för våra uttalanden. Risken för att inte upptäcka en väsentlig felaktighet till följd av oegentligheter är högre än för en väsentlig felaktighet som beror på misstag, eftersom oegentligheter kan innefatta agerande i maskopi, förfalskning, avsiktliga utelämnanden, felaktig information eller åsidosättande av intern kontroll.
- skaffar vi oss en förståelse av den del av bolagets interna kontroll som har betydelse för vår revision för att utforma granskningsåtgärder som är lämpliga med hänsyn till omständigheterna, men inte för att uttala oss om effektiviteten i den interna kontrollen.

- utvärderar vi lämpligheten i de redovisningsprinciper som används och rimligheten i styrelsens och verkställande direktörens uppskattningar i redovisningen och tillhörande upplysningar.
- drar vi en slutsats om lämpligheten i att styrelsen och verkställande direktören använder antagandet om fortsatt drift vid upprättandet av årsredovisningen. Vi drar också en slutsats, med grund i de inhämtade revisionsbevisen, om huruvida det finns någon väsentlig osäkerhetsfaktor som avser sådana händelser eller förhållanden som kan leda till betydande tvivel om bolagets förmåga att fortsätta verksamheten. Om vi drar slutsatsen att det finns en väsentlig osäkerhetsfaktor, måste vi i revisionsberättelsen fästa uppmärksamheten på upplysningarna i årsredovisningen om den väsentliga osäkerhetsfaktorn eller, om sådana upplysningar är otillräckliga, modifiera uttalandet om årsredovisningen. Våra slutsatser baseras på de revisionsbevis som inhämtas fram till datumet för revisionsberättelsen. Dock kan framtida händelser eller förhållanden göra att ett bolag inte längre kan fortsätta verksamheten.
- utvärderar vi den övergripande presentationen, strukturen och innehållet i årsredovisningen, däribland upplysningarna, och om årsredovisningen återger de underliggande transaktionerna och händelserna på ett sätt som ger en rättvisande bild.

Vi måste informera styrelsen om bland annat revisionens planerade omfattning och inriktning samt tidpunkten för den. Vi måste också informera om betydelsefulla iakttagelser under revisionen, däribland de eventuella betydande brister i den interna kontrollen som vi identifierat.

## Rapport om andra krav enligt lagar och andra författningar

### Uttalanden

Utöver vår revision av årsredovisningen har vi även utfört en revision av styrelsens och verkställande direktörens förvaltning för Swereco Industri AB för år 2023 samt av förslaget till dispositioner beträffande bolagets vinst eller förlust.

Vi tillstyrker att bolagsstämman disponerar vinsten enligt förslaget i förvaltningsberättelsen och beviljar styrelsens ledamöter och verkställande direktören ansvarsfrihet för räkenskapsåret.

### Grund för uttalanden

Vi har utfört revisionen enligt god revisionssed i Sverige. Vårt ansvar enligt denna beskrivs närmare i avsnittet Revisorns ansvar. Vi är oberoende i förhållande till Swereco Industri AB enligt god revisorssed i Sverige och har i övrigt fullgjort vårt yrkesetiska ansvar enligt dessa krav.

Vi anser att de revisionsbevis vi har inhämtat är tillräckliga och ändamålsenliga som grund för våra uttalanden.

### Styrelsens och verkställande direktörens ansvar

Det är styrelsen som har ansvaret för förslaget till dispositioner beträffande bolagets vinst eller förlust. Vid förslag till utdelning innefattar detta bland annat en bedömning av om utdelningen är försvarlig med hänsyn till de krav som bolagets verksamhetsart, omfattning och risker ställer på storleken av bolagets egna kapital, konsolideringsbehov, likviditet och ställning i övrigt.

Styrelsen ansvarar för bolagets organisation och förvaltningen av bolagets angelägenheter. Detta innefattar bland annat att fortlöpande bedöma bolagets ekonomiska situation och att tillse att bolagets

organisation är utformad så att bokföringen, medelsförvaltningen och bolagets ekonomiska angelägenheter i övrigt kontrolleras på ett betryggande sätt.

Verkställande direktören ska sköta den löpande förvaltningen enligt styrelsens riktlinjer och anvisningar och bland annat vidta de åtgärder som är nödvändiga för att bolagets bokföring ska fullgöras i överensstämmelse med lag och för att medelsförvaltningen ska skötas på ett betryggande sätt.

### Revisorns ansvar

Vårt mål beträffande revisionen av förvaltningen, och därmed vårt uttalande om ansvarsfrihet, är att inhämta revisionsbevis för att med en rimlig grad av säkerhet kunna bedöma om någon styrelseledamot eller verkställande direktören i något väsentligt avseende:

- företagit någon åtgärd eller gjort sig skyldig till någon försummelse som kan föranleda ersättningsskyldighet mot bolaget, eller
- på något annat sätt handlat i strid med aktiebolagslagen, årsredovisningslagen eller bolagsordningen.

Vårt mål beträffande revisionen av förslaget till dispositioner av bolagets vinst eller förlust, och därmed vårt uttalande om detta, är att med rimlig grad av säkerhet bedöma om förslaget är förenligt med aktiebolagslagen.

Rimlig säkerhet är en hög grad av säkerhet, men ingen garanti för att en revision som utförs enligt god revisionssed i Sverige alltid kommer att upptäcka åtgärder eller försummelser som kan föranleda

ersättningsskyldighet mot bolaget, eller att ett förslag till dispositioner av bolagets vinst eller förlust inte är förenligt med aktiebolagslagen.

Som en del av en revision enligt god revisionssed i Sverige använder vi professionellt omdöme och har en professionellt skeptisk inställning under hela revisionen. Granskningen av förvaltningen och förslaget till dispositioner av bolagets vinst eller förlust grundar sig främst på revisionen av räkenskaperna. Vilka tillkommande granskningsåtgärder som utförs baseras på vår professionella bedömning med utgångspunkt i risk och väsentlighet. Det innebär att vi fokuserar granskningen på sådana åtgärder, områden och förhållanden som är väsentliga för verksamheten och där avsteg och överträdelser skulle ha särskild betydelse för bolagets situation. Vi går igenom och prövar fattade beslut, beslutsunderlag, vidtagna åtgärder och andra förhållanden som är relevanta för vårt uttalande om ansvarsfrihet. Som underlag för vårt uttalande om styrelsens förslag till dispositioner beträffande bolagets vinst eller förlust har vi granskat om förslaget är förenligt med aktiebolagslagen.

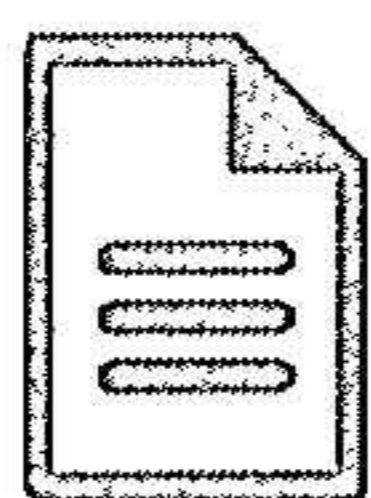
Jönköping den dag som framgår av vår elektroniska underskrift

KPMG AB

Lisa Tenggren

Auktoriserad revisor

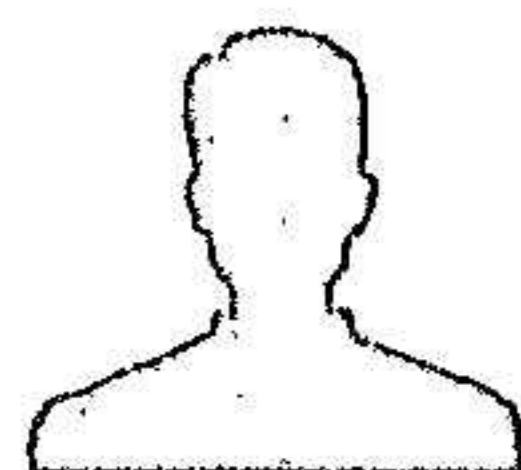
Följande handlingar har undertecknats den 21 februari 2024



Revisionsberättelse SWIAB 2023.pdf  
(65179 byte)  
SHA-512: 8c0e4689cf530d1e22081113de46505853073  
9aeb21591f921692189692ea9ad23c3a71e22b5c3310aa  
a805c1c409dc636773a9ed46ca19b301a5f74f98f18ea

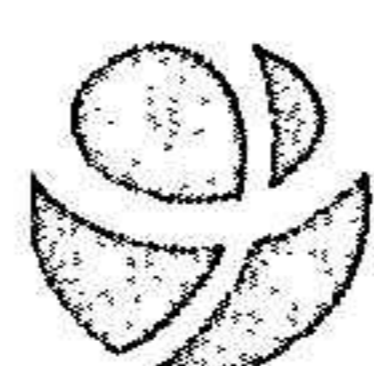
## Underskrifter

2024-02-21 15:46:01 (CET)



Lisa Tenggren

197804135981  
Undertecknat med e-legitimation (BankID)



**assently**

Undertecknandet intygas av Assently



### Revisionsberättelse SWIAB 2023.pdf

Verifiera äktheten och integriteten av detta undertecknade dokument genom att skanna QR-koden till vänster.  
Du kan också göra det genom att besöka <https://app.assently.com/case/verify>

SHA-512  
c4ecb519900457a6a5a2e3ca02db3f0aa4a95c2a274254759cda0b8eaa2fc4cfcaa8a878e208b6e063ddfe9c968c3292eb794f977721f5fd0ec6ef145ada1559



### Om detta kvitto

Dokumentet är elektroniskt undertecknat genom e-signeringsplattformen Assently i enlighet med eIDAS, Europaparlamentets och rådets förordning (EU) nr 910/2014. En elektronisk underskrift får inte förvägras rättslig verkan eller giltighet som bevis vid rättsliga förfaranden enbart på grund av att underskriften har elektronisk form eller inte uppfyller kraven för kvalificerade elektroniska underskrifter. En kvalificerad elektronisk underskrift ska ha motsvarande rättsliga verkan som en handskriven underskrift. Assently tillhandahålls av Assently AB, org. nr. 556828-8442. Hollandargatan 20 111 60 Stockholm, Sverige